

行政院善後救濟總署
 湖北分署經濟室編印

收文憑字第 1769 號

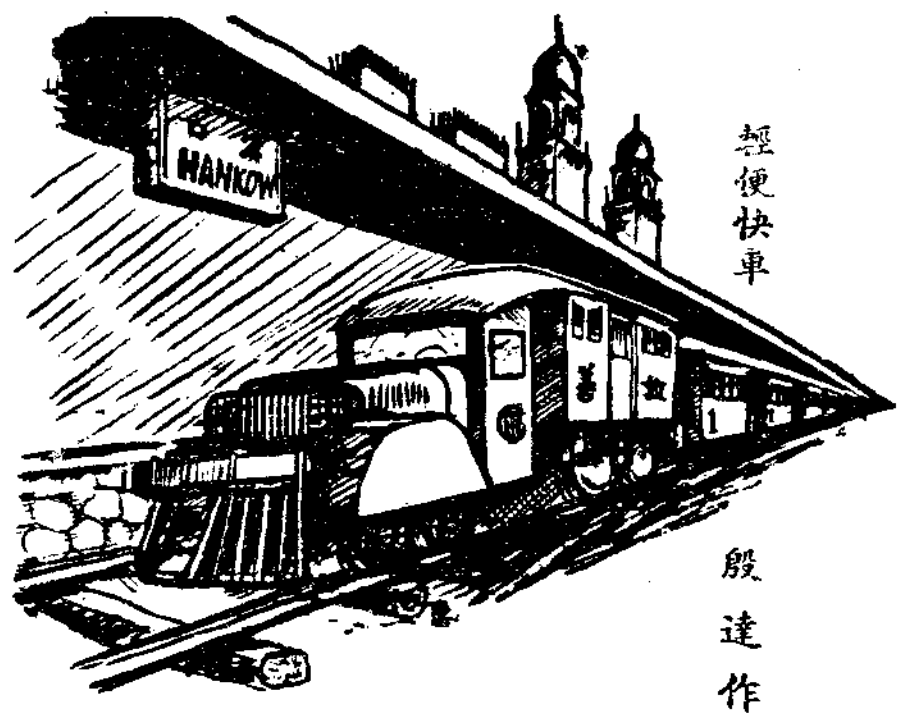
本期要目

輕便快車	業務報導	善救廣播	善救問答	點點滴滴	鄂中行(續完)	輕便快車試車成功	本省水利計劃輯要	法令
殷達					李雲凌			
封面	2	6	7	7	9	11	14	16

中華民國卅五年

從十月起行總
 C H T 輕便快
 車將在平漢路
 正式駛行從漢
 口到鄭州祇要
 十六小時
 (請閱第11頁
 本文)

平漢通訊



第六期

三十五年十月一日



湖北分署 農業復員委員會消息

農業復員 · 工礦復員
賑務 · 衛生 · 經濟

菜種推廣

本署武漢辦事處，近在復興區中華坡散發菜種，共計三十一種半，經過情形為良好，估計可在武漢附近復耕菜園四千七百八十五畝云。

曳引機站，合作農場籌備日臻具體化。

接在荒廢農田復耕工作完成之後，本署農耕的主要工作為倡導湖北農耕的機械化和合作化。關於機械化方面，我們計劃設立曳引機站，關於合作化方面，我們計劃籌辦示範的合作農場。

曳引機站的工作我們曾於七月初派人員三名赴滬參加曳引機訓練班受訓，並已於八月初學成回漢。其中一員又派返上海搬運曳引機，此外并派前荒廢農田復耕第四隊隊長孔超羣，第八隊長楊關平前往沙洋察勘曳引機站地址，均已事畢返漢，間籌備工作大致已就緒，先擇定沙洋漢東岸京山屬羅漢寺設立曳引機訓練班，并已招齊了十二個學員，初期訓練擬介紹有關曳引機方面之名詞及指導基本文字方面之認識，然後再直接授予曳引機之駕駛、

裝卸、及修理等技術，為期約為六週。同時，又勘定羅漢寺週圍沿漢宜公路兩旁荒田一萬二千餘畝為合作農場場地。準備今秋播種小麥，在該場地係一平原，為曳引機理想耕種地域，且可向四面擴展至三萬畝以上，俟赴上海洽選之二架曳引機到漢後，即將轉駛羅漢寺應用。又聞該合作農場共需曳引機五十架，其餘四十八架亦將陸續運到云。

復員在重劃和指導上，起了極大的決定作用。該會業務經費經七月二十七日業務會議決定原定為每月二千萬元，由省府，農林部，及本署按二二六的比例分攤。但因報銷手續不便。經第三次會議決定，緊縮為一千二百萬元，全由本署負責，省府或農部如經費撥到，另分別支配於某項業務費用，并分別向省府和農部報銷。該會在業務會議中決定會同建設廳函請農行貸款給予天門，雙滸，小河，太平店四處棉花產銷合作社所設之軋花廠。及設立抽水機工程隊計劃等，均經委員會通過。

農業復員委員會消息

本省農業復員委員會原為本署，省府，和農林部三方面聯合組成的機構，其使命在重劃並促進本省戰後農業之復員。籌備成立後，已次第舉行了三次會議，第一、二次分別在六月十五日和七月二日正午在漢口青年會舉行，第三次是八月七日下午二時半在亞細亞辦公署，均由兼主任委員楊顯東主持，第三次會議萬主席並親臨參加，通過提案甚多，對於本省農業

第三次會議中，并通過了許多重要業務計劃，歸納起來，一共有八點：

- (1) 舉辦農業概況調查
- (2) 辦理農情報告
- (3) 良種繁殖推廣
 - (1) 棉：本年度推廣德字棉8噸。明年即就推廣區收購800噸，再向外地加購200噸，合計擴1000噸。收購工作即進行。
 - (2) 小麥：照原定計劃，採用金大(二九〇五)型

- (3) 茶種：已在積極推廣中
- (4) 稻種：就地購買農家優良稻種，補助復耕區稻種之不足，先着手調查
- (4) 推廣化學肥料小型農具及病蟲害藥械
 - (1) 肥料
 - A 骨粉：定購200噸，已推廣110噸，餘在續辦中
 - B 化肥：聯總農部配發本省3000噸，俟運到後再辦。
 - (2) 小型農具：
 - A 畜用農具7000套，計14000餘件
 - B 手用農具7000套，計12000餘件
 - C 敵偽所製農具，計12746件，已推廣12143件
 - D 特約訂製農具：擬在大冶咸甯沙洋宜昌襄陽應城麻城七處各鐵鋪照規定式樣裝犁頭，鐮耳，鋤頭，四齒耙，鋤，草鋤，鐮刀，七種各一萬件，合計70000件，貸款（無息）予需要迫切之貧苦農民，經費約為二億一千萬元
 - E 自製農具：在武漢附近，自行設立農具製造廠一所，製造改良農具，經費約二億九千萬
- (3) 防治病蟲害藥械
 - A 砒酸鈣·砒酸鉛共19000斤（已到）
 - B 噴霧器：80架（尚未到）
- 一俟全齊即可執行防治，在推廣區中施用。
- (5) 全面造林：分期進行，本年度舉行第一期先就省農改所現有可資利用苗圃配購樹苗數種，詳細計劃另擬。
- (6) 耕牛乳牛保育繁殖：先調查耕牛需要

物資轉化噸位表

序號	物資名稱	單位	轉化噸位	備註
1.	奶粉	1箱	=0.01339	長噸
2.	奶粉	1桶	=0.08928	，，
3.	煉奶	1箱	=0.01912	，，
4.	罐頭食物	1箱	=0.02678	，，
5.	乾豆	1箱	=0.02678	，，
6.	舊衣	1捆	=0.04464	，，
7.	棉被	1包	=0.03571	，，
8.	棉手套	1包	=0.03571	，，
9.	舊鞋	1捆	=0.01785	，，
10.	D. D. T.	1鼓	=0.04464	，，
11.	藥械	1件	=0.03432	，，
12.	Penicillin	1盒	=0.00446	，，
13.	丸布帳蓬	1套	=0.06250	，，
14.	鐵皮	1捆	=0.07142	，，
15.	水泥	1袋	=0.04218	，，
16.	茶種	1桶	=0.03125	，，
17.	紐扣	1箱	=0.06250	，，
18.	電線	1箱	=0.06250	，，
19.	輛特車	1具	=3.00000	，，
20.	吉普車	1具	=1.90000	，，
21.	刨菜器	1箱	=0.18750	，，
22.	打字機	1具	=0.03450	，，
23.	痘苗	1盒	=0.00446	，，

- (7) 舉行電引機訓練班
 - (1) 地點：沙洋
 - (2) 人員：先訓練學員三十名，再分別訓練農民使用
 - (3) 工作：示範之荒地墾殖
 - (4) 經費：一千萬元
- (8) 舉辦合作農場
 - (1) 地點：沙洋，襄陽，自忠，十里鋪
 - (2) 進度：本年度先辦沙洋一區，面積以三萬畝為度，復耕農民以200戶計，每戶設有五人則參加農場人數為1000人。
 - (3) 需用物資：種，肥，具，糧，屋請由分署撥用。
- (9) 其他
 - (4) 管理經費：約一萬萬元。
 - (1) 本省特產復興補助：茶，蠶桑，麻，桐。
 - (2) 齊一棉花品質：辦理慘水慘雜之取締。
 - (3) 茶種肥料推廣應用由省府白話布告向農民宣傳。
 - (4) 「茶葉計劃」應請金水農場茶葉專家負責。
 - (5) 蠶絲請蠶絲專家當宗全負責，先就黃岡，沙，鐘，當等地先行恢復
 - (6) 廠由喻技正錫璋擬計劃。
 - (7) 建廳油餅已由譚廳長應允照成本廉讓該會推廣。
 - (8) 小型農具：由該會用萬主席名義函中國農業機械公司徐恩曾總經理商洽在漢設立農具製造廠。

藥械六噸運鄂北

(本署訊)在本署衛生組此次分

配第五專員公署所屬地區各醫院及各縣衛生院藥品材料計襄陽同濟醫院九件襄陽天主堂德濟醫院十二件樊城宏慈醫院五件襄陽縣衛生院七件襄陽縣衛生院四件自忠縣衛生院三件南漳縣衛生院三件保康縣衛生院三件老河口縣民生院七件老河口天主堂醫院四件老河口省立醫院七件鄂城縣衛生院四件光化縣衛生院五件共計十三單位藥品器材計七十三件已於本月九日裝車起運并派本署押運員韓世龍隨車運往樊城交由本署襄陽辦事處在收轉發并分電各院刻日前往該處領取云云。

==生衛==

==政行==

簡化機構，強化業務
本署調整附屬單位，共設四處、四隊。

本署爲了使業務普及全省災區，並提高工作效率起見，已將各附屬單位加以調整，這次調整的第一個特點是組織機構的統一化，舉凡救濟、農耕、耕家、工、棉站、難民服務站、如過去所設的農耕、織機、架床、疊屋之類，第二個特點是業務區域的普適化，一切受戰災影響的區域都要分別劃入各單位的轄區內，今後可望按災情需要一體予以救濟，以免此項可憐之嫌。

是組織機構的統一化，舉凡救濟、農耕、耕家、工、棉站、難民服務站、如過去所設的農耕、織機、架床、疊屋之類，第二個特點是業務區域的普適化，一切受戰災影響的區域都要分別劃入各單位的轄區內，今後可望按災情需要一體予以救濟，以免此項可憐之嫌。

==礦工==

積極展開工礦救濟

核准配售工礦器材

八、九月份，有利華、源華等八廠礦

本署爲積極推行工礦救濟，前雖大量接受本省廠礦之申請，并經分別

查核呈請總署核示，茲已陸續奉准總署指令，准予登記配傳器材。八、九兩月份獲得協助者有利華、源華等八家，其詳細情形爲：

大治利華煤礦公司申請發電機准予登記

大冶源華煤礦公司申請器材准予登記

湖北省水利工程處申請測量儀准予登記

老河口天主堂工藝訓練學校先准配傳 15kw

W 發電機一部及水平鋸一箱其餘器材准予登記

襄陽電燈廠配傳 30kw 柴油機發電機一部

樊城電燈廠先予登記容有容量較大者再行

核配

許豐礦廠公司申請皮帶准予登記

中華駝絨廠申請馬達暫予登記俟有相全之

馬達再行核配

善後救濟總署湖北分署所屬各單位轄區分配表

單位名稱	所轄	市	駐在地點	主管人	備註
武漢辦事處	武漢、三峽、嘉魚、蒲圻、通城、咸寧、通山、鄂城、大冶、均縣	漢口	王道		
襄陽辦事處	襄陽、南漳、光化、谷城、均縣	樊城	吳顯忠		
宜昌辦事處	宜昌、遠安、長陽、五峯、宜都	宜昌	李宗耀		
沙市辦事處	沙市、公安、荊門、監利、松滋	沙市	雷鳴澤		
第一工作隊	應城、京山、隨縣、安陸、應山、孝感	應城	陳英武		
第二工作隊	滄州(市區除外)、漢川、天門、沔陽	仙桃	雷濟東		
第三工作隊	黃岡、黃安、黃梅、通山、廣濟、英山、羅田、浠水、麻城	黃岡	劉儂		
第四工作隊	流動各地	漢口	劉書萬		該隊係辦理醫藥防疫等事宜

振務

補助武漢區兒童和難民的營養和食糧

本署原在漢市張公區和雲樵路兩處，各設施奶站一所，辦理以來，受惠的貧窮兒童和孕婦甚多，頗得窮人的好評，九月上半月，本署又撥發各該站奶粉各二〇〇磅，繼續補助那些貧苦兒童們的營養。

一般過渡的難民，都經過了我們難民招待所的妥善照料，供給食宿，并各遣返家園。但有些本籍難民，經過遣送後，仍是無家可歸，祇好滯留武漢，既然經過遣散，難民身份已經消失，本署自不能再予招待，但露宿街頭下處，生活無着的情形也着實淒慘，於情又不不得不

加以照顧，最近，我們已撥發麵粉一八七七〇磅給予武漢難民管理委員會，請轉發此等滯留武漢的貧苦難民。

直接救濟災民

大批物資交由各區處隊散發

本署附屬機構經大事調整後，各處隊均分別計劃迅速展開業務，本署已撥大批物資交由各處隊轉發災民，計自九月一日致十四日兩週間共發出物資共十餘種，其中尤以舊衣舊鞋為多，兩計一七六三大包，因深秋已屆，災民寒衣無着也，其分配情形略如表示：

處隊	舊衣 (包)	舊鞋 (包)	舊襪 (個)	麵粉 (磅)	大米 (噸)	黃豆 (噸)	臘肉 (箱)	豬肉 (箱)	豬肉碎 (箱)	乾豆 (箱)	麵粉 (箱)	牛奶 (箱)	淡牛奶 (箱)
武漢辦事處	351	203	100		20	60	500	500	1500	300	200	200	200
宜昌辦事處	195	113											
沙市辦事處	723	158											
襄陽辦事處	273	150		300	200								
第一工作隊	234	136											
第二工作隊	156	90											
第三工作隊	273	158											
合計	1755	1093	100	300	220	60	509	500	1500	300	200	200	200

我的看法：依據這些拉雜記述的事項，我們可以看出白天的民間實況，了解政治的真相，看出社會的病癥，而覺悟到國家的危機，和民族的厄運，因為我們未有實行三民主義的誠意，所以使黨形成少數人的黨的黨，而黨又祇需要統治權不必實行主義，所以政治也只是俯仰由人的政治，而不是實行主義的政治，因之政治的行爲也就未有中心，漫無法度，而可以一天天的腐化，因為政治敗壞，幹得不好異黨才有理由可以講話，才可以活動打鬧，弄成今天和又和不成，打又打不得的僵局，因爲內爭無法解決，善後自然無從着手，救濟也是白費力氣，現在的趨勢，農村是十室十空，生產量日漸減少，使他們無法可以生活，工廠沒有原料可以製造，產品沒有人來爲他消費，已經復工的也要關門大吉，商人無從運銷，游資沒有出路，都市也成了死的，政府要維持現狀，仍不能不飲鴆止渴，竭澤而漁，明知油乾了，還得照常榨取，明知通貨無用了，還是繼續的膨脹，加速的使人民失業，如緊要製造亂民的一途，而使整個的社會，不得不入於天崩地陷的國家民族，已是問不容髮，假若這樣天大的禍的嚴重危機，已是問不容髮，假若這樣警覺，全力挽救，那真是絕望的，政治也不容易澈底的改進革新，民生是那樣的窮，不堪而迫切的危局，真是值得我們憂心的事呵！業務的人員，可能幫助於國家和人民的事後救濟何？真是太渺，小能幫助於國家和人民的事後救濟，而祇要有人煙的地方，歸途看見一片的荒田，而有欣欣向榮之象，人窮，天都，已插不進去，望天把飯人吃，使今歲風調雨順，不早不潦，給我們一個普遍的豐收，讓大家都能活吧！

善 救 廣 播



聯總在華工作期限可能

展至明年三月之後、

拉加第亞保證、對華預

算決予維持。

前月在日內瓦舉行之聯總第五屆大會已圓滿閉幕，主要議題為聯總結束之期限問題，經熱烈爭論後決定：(一)聯總工作俟其現有經費用罄後即行結束。(二)聯總之救濟衛生業務及糧食供應如期移交聯合國機構，難民遣送仍由聯總續辦，至聯合國成立新難民機構後為止。(三)原則上維持如期結束之議案。

至於聯總在華工作之期限，大會曾作伸縮性之決定，凡中國所需物資之採購及運輸仍可延至明年三月底之後。但事實上亦不能無限延長，蓋美國最近曾撥予聯總四億餘萬元，聲明此為其最後之貢獻。

會中聯總署長拉加地亞並書面通知參加大會之中國代表行總副署長李卓敏博士，保證決不核減配予中國之預算。聯總今年度配予中國物資價值五三五、〇〇〇、〇〇〇美元，全部配予中國之總支最低決不少於五二二、〇〇〇、〇〇〇美元。如以海運、技術人員費用合計，則聯總用於中國預算將達七億美元

以上。上述對華預算，已有確定之保證，當不致變更云。

今後振卹方針

着重工振及鄉村工業

九月八日，工作檢討會之最後一日，振卹工作檢討會在總署振卹廳長盧廣綿先生的領導下鄭重舉行，會間對今後工作方針，作重要釐訂，計有下列三端：

- (一)工振及鄉村工業為今後振濟工作之重點各分署可組織難民，以合作社之方式，辦理運輸及生產，合作社之福利，由行總指定若干永久性之慈善機關為受益人。
- (二)今冬應注意兒童及孕婦之救濟，大規模之供食工作，應即舉辦。
- (三)中國人民多有節儉之習慣，聯總之舊衣及布棉，如不及改製，可直接發給，以應時

機。

最後，盧廳長特別強調行總各分署在執行業務時，應加強與各公私福利團體間之聯系俾收羣策羣力，以惠人羣之效。

這半年糧食分配額

中國可得廿八萬噸

據路透社華盛頓九月七號消息。國際糧食分配委員會(即前聯合糧食局)已建議下半年糧食之分配，總額為一百卅二萬四千噸，其中中國分配額最多，達二十八萬噸，佔總額百分之二十一強，其餘則印度，錫蘭，馬來亞，菲律賓及各小國均有配額。該會並強調稱：世界糧食仍有供不應求之勢，這半年的分配，足供食米國家的消費。

積極促進農業現代化。

行總將設十九個農業機械製造廠

總署消息：行總最近與中國農業機械特種股份公司合作，計劃在全國各收復省份創立十九個農業機械製造廠，專事製造新式農業機械，以解決殘破農村之農具缺乏問題。總製造廠現已在上海軍工路籌備，據負責人談，是項計劃目前尚在開始階段，其意義不僅限於消極之農村復員，實欲利用聯總之物資條件，促進全國農業趨於現代化，全部計劃除十九個工廠外，尚包括三千單位小型鍛工廠(即打鐵舖)遍佈各收復區之農村，以便就地供應簡單農具云。

善

救

問

答

問

振濟工作怎樣辦？

答

我們辦理振濟是根據對象而決定辦法，需要我們振濟的對象有三種，

第一種是由於兵災，水災，火災等摧殘而一時不能生活嗷嗷待哺的人，第二種是由於身體條件所決定而失去生活能力的人如老弱殘廢等，第三種是由於戰事而流離失所生活極慘的人，即所謂難民。對第一種人，我們用急振，第二種人我們用特振，第三種人我們用招待遣送。

所謂急振便是依照某地區的災情和需要，迅速運送救濟物資——比方麵粉，寒衣，帳篷，藥品，解決他們的吃，穿，住和疾病，使他們得到活命。特振便是特種救濟，用各項麵粉，營養品，衣物分配各養老院，孤兒院，殘廢院，救濟院等讓這些院里的院民都能獲得生活上的需要。招待遣送便要成立特別的招待組織，如難民招待所，當難民到了，使他有東西吃，有地方住，當他們要走了，有舟車可坐，本地遣散的還可以領一筆遣散費以為謀生立命過渡時期的週轉金。

但最好，最根本的一種振濟辦法却是另外一種，這另外一種叫做工振，俗稱的以工代振

半月通訊

問

答

便是。這是最積極的振濟辦法，是生產性的救濟辦法。單簡地說，工振就是讓一切生活困難的人民參加建設工作，如修堤築路，造屋耕地。一方面，災民從工作中得到救濟，另一方面，建設在救濟中得到完成。被災的人，可以參加工作，老弱殘廢，也可以訓練他們進行簡單的勞作，難民更可以鼓勵他們工作，所以一般需要救濟的人，我們都可以用工振的辦法來幫助他們，過去，我們重視工振，現在，我們仍重視工振，將來，我們還是重視工振，工振不但是振濟工作核心，而且也是振濟方式的最終趨勢。

從去年十一月起到今年七月底止，我們用工振方式辦出了許多建設，比方江漢幹堤，民堤，公路，防汛，下水道，建築都弄得很好，因工作而受惠的已經有一千萬人，事實已經證明工振實在是救濟的根本辦法。

問

衛生業務怎樣辦？

答

中國還是一個半封建的社會，一般的基本動力，還是靠人力，八年的戰爭，已經把我們的人力消耗得可以，誰還忍再讓瘟疫來毀滅大批劫後的生命，所以，一開

第六期

點點滴滴

工作檢討會議閉幕席上

蔣署長致詞勗勉同仁

在南京舉行之工作檢討會議，自經七月五日至八日共四日之會議，今已圓滿閉幕，八日下午閉幕席上，蔣署長延獻會發表演說，勗勉善救工作同人，計分七點：

(一) 聯總運華物資尚有三分之二未運達是以吾人從今日起至行總結束之日止，應集力量完成此未完成之一切工作。

(二) 吾人工作之時應特別注重速度，運輸問題最為困難；但吾人亦應以學習精神向專家求教，逐漸改善。

(三) 無論總署分署不應官僚化，一切手續要簡單，且應徹底實施，分層負責。

(四) 分署工作應在聯總與我國所定基本協定及聯總所撥之經費物資之範圍內進行，萬勿逾越。

(五) 物資經費均應直接達於貧苦人民之本身，每一分署之物資，若落于一特殊者之手，誠屬行總之莫大恥辱。

(六) 各分署情形不必一致，但有一分署機構最大，用度太多，職員待遇優厚，而工作却甚平常，此亦應為吾人切戒者，嗣後將厲行考核工作，人員之待遇，應有一定之比率。

(七) 各分署應與地方各機關團體配合，毀譽可不必計較。

頭我們便極重視衛生工作。這項工作，我們分三方面進行：第一是積極辦理防疫保健。第二是積極推行醫藥救濟，第三是積極協助衛生善後。爲了完成第一項任務，我們計劃採購并分發大批免疫苗種 DDT 粉，實施預防注射普遍滅菌消毒，成立防疫隔離病院，分配營養奶粉，注意兒童及孕婦健康，護理生育。爲了完成第二項任務，我們計劃分配藥械，救護病人，貧病免費送診，奠立公醫制度的基礎。爲了完成第三項任務，我協助恢復各縣市鄉村的醫院，改良病床設施，協助訓練醫護人員促進衛生教育。直到現在我們的衛生工作還算頗有成就，比方今年夏天長江上下游如宜昌九江，南昌等都相繼發生霍亂；獨是五方雜處，交通樞紐的武漢竟告幸免，這不是天意，主要還是靠的人力。但有一點要附帶說明，我們的執行衛生工作，完全是在合作的方式下進行的，並不是我們自己辦一個醫院，開一個藥舖，直接負責醫防工作，我們祇是在一個統籌的原則和計劃下，用財力，物力，以及人力來協助本省衛生機關推行衛生業務。凡是受到本省衛生機關的惠的人，間接地也受到了我們的惠。

問

農業工作怎樣辦？

答

我們辦理農業也是用合作的方式進行的。

首先，我們和省建設廳和農林部合組了一

個農業復員委員會，這個委員會便是本省農業復員的策劃和指導中心。

第一件要辦的事便是本省荒廢農田的復耕，第一期已經辦完了，約有六萬畝的荒田在我們的協助下恢復了耕作。

第二件是良種骨肥的推廣，以求達成增產改進產品質量的目的。

第三件是農具的改良和製造，以謀增加耕作效率。

第四是開發水利，用工程的方式培植民堤，在適宜的地位舉辦灌溉工程如在自忠，均縣等處并組織抽水機工作隊，協助農民灌溉和排水。

第五是協助保養和繁殖耕牛，以補救戰後耕牛的缺乏。

第六是舉辦電引機站和合作農場，這在本省還是創舉，辦好之後，可以漸謀湖北農業機械化合作的實現。

我們給農民復耕救濟，並不是平均的，而是依需要和情況決定的，救濟要給予那些最需要的人，所以我們的口號是「雪中送炭，不要錦上添花」假使有貧富農同時要求救濟，那我們便是取前捨後，因爲後者即使不予救濟，他們生活的辦法終究會比前者多的。

災民之福，家邦之光。

監利人士自動協助救濟事業

本署爲協助江漢工程局修復江漢幹堤，在該局各段工務所所在地分別設立工賑糧站，監利屬第七工務所，本署第七工賑糧站亦設在該縣，所用倉庫爲該縣正紳劉君秉鈞之房產，該屋濱臨江岸，起卸便利。且建築堅固，并可容貯粉二百餘噸。業經劉君義助，不納租金，又該站辦公地點房屋清潔空氣新鮮，爲監利行道會福音堂所有，亦承該堂牧師唐君金城免租義借，此種急公好義，自動協助救濟事業之舉，實爲難得，本署接報後，已指令該站主任王宏海分別轉發獎狀以示褒揚與鼓勵。茲經探悉獎狀原文如次：

行政院善後救濟總署湖北分署獎狀(一)

查本署爲協助增修江漢幹堤配發工賑食糧經在江漢工程局工務所地段設置工賑糧站辦理收撥事宜茲有監利正紳劉君秉鈞自動將私有房屋借與本署第七工賑糧站爲倉庫之用不取租金急公好義殊堪嘉佩應予褒揚以昭激勵此狀

署長周蒼柏

中華民國 年 九 月 日

行政院善後救濟總署湖北分署獎狀(二)

查本署爲協助增修江漢幹堤配發工賑食糧經在江漢工程局各工務所地段設置工賑糧站辦理收撥事宜茲有監利行道會福音堂唐牧師金城願將該福音堂房屋借與本署第七工賑糧站爲辦公之用不取租金協助救濟良用嘉佩特予獎勉以示褒揚 此狀

署長周蒼柏

中華民國 年 九 月 日

鄂中行 (續完)

本署專員 季雲凌

11 征工修路築堤，都是要人民自帶伙食，政府規定給予的工資食糧，問做工的人，說不知道，問征工的鄉保長，說工程段未轉發，問工程段的人，說土方未驗收，應該發的給發，只能由工頭預借，做工的是一班班的替換的，已經回去的人，是不會再來領這幾天給發的，等到工程告一段落時，他們就可以怎樣的來分配報銷了。

12 戰後的糾紛難奇萬狀，有父兄參加偽政府，子弟在後方抗戰的，哥當維維會，弟弟做地下工作的，兒子以前做漢奸，老子現在選成參議員的，有偽組織發了財的，也有浴游擊隊發了財的，有先為敵偽做特工害過不少的人，後來又為我們的國軍充當報，繼續作威作福，甲攻擊乙，有人為乙辯護，丙打擊丁，有人為丁保證，各有各的一套，誰也無如誰何，是非多，公道少，風氣壞，人情薄，這樣的事，在各縣地方幾乎是一模一樣。

13 鴉片烟在各縣並不是禁得那麼徹底，許多小集鎮的附近鄉村，都有煙館，還有鄉政人員上煙館的，專事整皮鬧絆，吃事務飯的劣紳們，也多半在煙館內用主意談和解，鄉公所並不取締，因為有他在，鄉也可多一財源，天門畢竟是富庶的大縣，城鎮的破壞比較少，縣長也比較有作法，人民好像是窮的少，坐茶館打麻將的人，比他縣要多得多。

14 鄉公所好像是一個國民政府的縮影，確實也是國民政府的奠基石，他在地方是無所不管，但應把那些事管好，幾乎未有一個人明白，而正在那樣作的，鐘祥有個整石鄉的鄉長，大家都說他能幹好，我問他這一鄉的戶籍弄清楚否，人口是多少，分類如何，失業就業的人若干，異動有登記否？他不知道，再問他這一鄉的地面是多大，耕地荒地若干，賦稅額多少，農作物產量多少，食糧餘或欠，他不知道，再問他鄉內適齡兒童就學的多少，識字和不識字的多少，鄉與保的學校辦的如何，他也難得作答，再問人民害病有無就醫的地方，有無防疫防災的設備，一般人農暇業餘何作娛樂，鄉村道路如何，水利如何，以及保民大會鄉代表會的召集情形如何，幾乎都是茫然的。他這才感覺到這都是他真正要管的事，他應該要辦的事太多，所負的責任很重，很抱歉的覺得末有能力盡到職責，而實際上能幹好。不過就是不向老百姓多派款，處事公正注意警衛治安，使他們能安居樂業，不使別的鄉長，專只要錢要人，天天在老百姓身上剝皮耳。

15 各縣的黨部團部，都有較輝煌的辦公房屋，形式是衙門廟堂化的

半月通訊 第六期

，照以黨治國的綱領各級的黨對各級的政府。應該要起領導作用，團應對社會作革新的建樹，主持縣級的黨團同志們，自然都是在努力工作，但黨與團不夠協調的多，黨團對政府的行為和社會的風氣，很少有作用，他們似未注意爭取地方優秀份子參加進來工作。並作緊密的聯繫，因之黨員和黨部鬆懈得脫節，黨是無形的成了幾個辦黨人的黨，而不是多數黨員的黨了，因此黨在地方活動的範圍及其效能，亦是依據那一位主持黨務者的信譽能力，及其個人的社會關係以為斷，而不是黨員實行主義政策來換得人民的信仰。黨團這樣下去，是末有辦法的。

16 各縣在敵寇侵擾時，為節省兵力鞏固據點，曾經壓迫人民添築了一些公路，這些路因為無人接管，路面橋梁，聽其損壞，多半行能行車，稱為交通大動脈的漢宜路，在以前放棄的時候，重要橋梁，多經炸毀，寇來或架木橋或改築便道，照常通車，經過六七年的剝蝕，路面是大坑小窟，一塊塊突如如，壞得不成樣子，橋梁都是危險萬狀客貨經過必須卸卸，養路工程隊不見蹤跡，我們千收復後在好多橋頭豎立的「橋壞待修注意危險」的警告木牌都要朽壞了，而橋還是未修，在敵寇手裏收回來的東西，不說整理改進的話，但求能維持原狀的，都不可見。

以上這些情事，都是此行所看到的當前實況，有認為不可信的，即請不吝尊駕再實地察看。

善後救濟的事難辦；經過這樣殘酷長久的戰亂，災情的嚴重，自是空前，破壞了的城鎮農村要重建，荒廢了的田地要復墾，道路堤防學校住宅都要修復，大丘之後的瘟疫要防制，被災和復歸的人民要有住處，有飯吃，有衣穿要能重整舊業，千百萬的難民都要能維持生命，活得下去，要振救的是這許多，急待救濟的是多麼迫切，而我們的國家又是多麼窮乏，物力是如何的艱難，聯合國所幫助我們的畢竟有限，社會是這樣的複雜，有關業務配合的各種條件，又是多麼的不够，粥少僧多，孰先孰後，杯水車薪，何濟於事，這不是一蔣幹過江「有些難辦嗎，因此我們祇能從急切的身先辦，作一點，算一點，有一點東西，就硬把這點東西，使用到人民的身上去才是的，現在且就這點原則，來一檢討他們的工作吧。

初出漢口市區，沿途極目平曠，麥黃一片正是春收告登的時候，這才真是我們的養命之源，覺得天時所給予人類的救濟，才够偉大，心憤為之非常快慰。

到達各縣後，地方人士對我們多表歡迎，把我們當作救星，以為我們是能幫助他們解決一切急待救濟的問題，而把我們可能為力的估計過高，的確他們的要求，都是急切而需要的。但是任何人來，也無力量使他們都得到滿意的救助，面臨着他們這樣的熱願，處境是異常的尷尬，而內心又是非常的慚愧。

各縣應該照規定，由政府和地方機關團體，組織救濟委員會，接管分配省署奉去救濟的款和物資，作合理的處分，使能實際的救助人民，而無一點毛病，因為數量不够需要，不能引起大家的注意，有的就由縣政府作主支配了事。

各縣城區要就學的兒童，均在千人以上，原有小學校舍，多半折毀，僅應城縣的不必重建，京山鍾祥均待補助修復。

縣衛生院多已設立，醫生器材藥品病床均欠完備，防疫醫療是不够的，據地方人說某衛生院，某巡迴防疫隊看病，都須收費而又只給藥方，由病人自向藥房購藥，上面發領的藥品，多半由他們賣給藥房，省衛生處和分署，都有注意查明的必要。

各縣原有慈善救濟機構，如孤兒院，殘廢所，養老院，乞丐收容所，育嬰堂，救濟院等戰後多不存在，清理恢復，須待地方元氣復蘇之後，祇有鍾祥的救濟院，房屋地產尚有基礎，寄養難民三百餘人。

一個城鎮的建設有點規模的，多半是經過千百年的時間，漸次形成，經過這重大破壞以後，就是民力殷富，也不是短時期可能回復舊觀的，但須預為規劃，加以管理，使他隨時代進步，不可由人民任意的去建築。

各縣耕牛驟馬極感缺乏，好幾處地方，都見着以人代牛耕種，駝運亦代以肩挑，農村的壯丁極少，力田作稼，多半是老弱婦孺。

配合公路堤防主管機關及各縣政府撥給糧物，辦理以工代賑，是省署的重要業務，此行經過地方未見有工程動展的跡象，詢系由於農忙停止，運到各縣的工賑麵粉多數均未配用，「鄉村四月閑人少，才了蠶桑又插田」正是此時的實景，若因工賑而違農時，當然是不可以的。

工賑糧站的工作，因為施工地段不集中，做工的人數每天不一樣，工

程段上對工人所做的土方，和其應領的糧與款，均不是按日驗收結發。應發的工糧多半是由領工向糧站預借，或是由工程段按八折整批的配發，而都是未有照規定的手續結清，人民不是每人都能按日按工領到他應領的工資食糧，頗難證實，而在各市鎮的商店民家裏面，又常有大批的麵粉在買賣，這項工作應與配合辦理的機關，有研討改善的必要。

派在漢宜段幫助農民復耕的幾個農耕隊，工作推動很困難，他們要辦得確實，不能不向農民調查荒地，叫他具備申請手續，然後貸其耕牛種籽農具，而一般農民皆以為向來祇有政府問他們收捐稅，要錢的，那裏會拿錢來幫助他們，認為是騙他們指出田產，好來派收畝捐的，堅不接受，後來把誤會解釋了，又怕借錢將來要加倍計息，索還現銀，不敢承接，幾經設法證實了，才敢試辦，鄉保甲長因為不由他們包辦，末有好處毫不協助，甚且把農民貸去的款子，再向農民手裏要去幾成的，有被工作人員發覺的，都制止了，就考察的情形，是以沙洋隊的工作，辦的最實際最好。

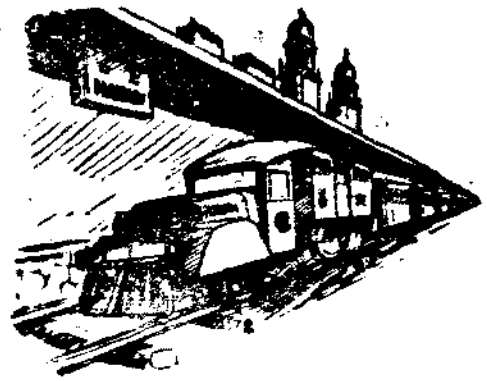
農人因為鄉保攤派太重，復耕的田受不了派款，能够另有生路的，寧肯把田荒廢不種，高橋鄉有一何姓的農民，因為農耕隊的貸助，耕種了三畝地，保長馬上就來問他要糧，糧還將將種下，未繳的，就派槍兵抓去押交，結果還是賣東西付款後，才得脫身逃走，已種的田，也不要了，像這樣的情事救濟有何用處呢！

各地方人民相同的幾種願望：在經過的地方，隨時和老百姓談話，都有幾個極誠摯的願望，第一是希望天下太平，他們都能够安居樂業，極痛惡憂慮再有戰爭，部說「老東」都趕走了，為什麼還不太平呢，年紀大一點的農民村婦，說是亂了這麼久，真明天子應該出世了，我們這一輩子是看不見太平日子呵！第二是要我們把救濟他們的東西和錢，都交給地方政府去用，只要保長老爺不再過分的向他派款，少征他的工，容許他們能過日子，第三是希望年歲好，能够吃得飽，不過荒月拿草根樹皮度命。要是真的民主，來一個民意測驗的投票，這幾點意見，是絕對可以一致的。

(續第五版)

行總 C H T 輕便快車試車成功

行總 C H T 輕便快車從十月起將在平漢路正式駛行，它載重八十噸，從漢口到鄭州祇要十六個鐘頭。



在復員交善工具萬分困難中行總 C H T (註一) 的輕便快車已於九月十六日在平漢路第一次試車，從漢口到鄭州五百一十四里的長途一共只走了十六個鐘頭，這突破了戰前火車正常行車的紀錄，因為在戰前路基和車頭都良好的情況下，這一段路至少要走十七個鐘頭。

這是我們的 C H T 和平漢路局之間的合作之成就。今後我們準備利用這項輕便快車輸送急要物資到鄭州，每週一百一十噸。

據平漢路局機務處處長劉人瓊先生說，此項輕便快車將從十月一日起行駛。目前在漢口與鄭州之間的交通，仍然靠蒸氣機的火車行駛，單程共正式需二十六小時，二等票價為二百七十元。

鄭州公路救護隊隊長卡斯特先生曾說他在本年四月間從漢口到鄭州一共走了三十個鐘頭，二等票價是一萬九千元。但八月間漢口時祇走了二十六個鐘頭，票價已減為一萬六千元。戰前的情況是車行需要十七個鐘頭，二等票價祇要國幣十六元。

輕便快車是行總 C H T 隊長夏田先生，和平漢路局機務處劉處長的精心傑作，辦法是夏田先生供給六輛公路卡車，劉處長則把它改造為火車頭的形式，這種輕便的火車，和平常的機車一樣，也是拖上長長地一列車箱，不過所拖的車廂，也是加以特製，它和普通火車的車廂大同小異，形式相同，而尺寸縮小，車廂裏面的高度只有六英尺半。

把公路卡車改裝成火車頭，原來是夏田先生的意見。今年春天，他來漢口後，發現了日本改裝的機車備置不修，動力又小，祇能拖三輛車廂。夏田先生就把日本人遺留下來的零件，加以改造。這位碧眼的關島老戰士，決心要把六輛卡車和日人所遺留的零件改造成適當的機車和廂車，使中國的鐵道交通早些行動起來。「我常常期望一切的輪子，都轉動起來

，不管是火車的輪子，汽車的輪子，甚至一切機器的輪子」。這便是夏田先生來華負責 C H T 的決心和理由。

夏田先生的建議和協助，立刻得到平漢路劉處長熱烈的響應，改造工程包括：卡車四個後輪換以鐵路輪子，前面兩個輪子換裝一個鐵道基礎。估計每輛機車改造費用，約國幣一百萬元。目前已經有這類的機車十輛，客車車廂十輛和貨車一百輛。

輕便快車的負載是八十噸，一加侖汽油行駛五公里，一般的蒸氣機車重能達八百噸，但煤一噸十萬元比算，輕便快車的運輸費用，比普通蒸氣機車便宜是非常顯著的。

但是，中國未來的鐵道運輸，仍然要靠蒸氣機車運輸，因為它的載量大，一次可以拖八百噸。而輕便快車由於動力小，在兩地之間往來，所需的流動次數增加，管理人員也多，這是很不經濟的。

自然，在目前中國的路基情況，尚未改善，高速度的蒸氣機車，還不能行駛以前，現在乃至最近的將來，此項卡車火車，仍是很實用的，並且，依照目前中國的資源條件，要使戰事區域的鐵道設施趕上近代標準也是不可能，現在這種輕便的，速度鋪築的鐵道只是對於輕便快車是很合適的，行車速度可望每小時四十公里。

平漢鐵道目前分制為兩段，因為中間從安陽到元氏長一百八十八公里的一段屬於中共區域。安陽與鄭州間鐵路，元氏則在冀西之中。今後，假使這一百八十里能聯通，那末，照每小時四十公里的速率計算，輕便快車從漢口到北平祇要三十一小時。

鐵路條件比戰前還是差得很遠，不久以前的火車駛到了貴山坡（距漢口二八三公里）和駐馬店（距漢口三三三公里）之間的四座橋樑。目前雖可行車，為今後之安全起見，路局方面正在加緊修補。

C H T 湖北負責人方面正想再給路局九輛卡車以便改裝。因此，我們希望在不久的將來，平漢路給客商和貨運的便利恢復到戰前的情況，使沿線各縣的人民，也藉此得到許多利益。夏田先生相信，中國所需要的

是糧食和糧食的平均分配，這裏所稱的糧食並不是指着那些寶貴的罐頭食品，而是米，中國人民所賴以活命的米。夏田先生確信：「假如能有充分食米運到中國，使米價逐漸下跌。同時，中國的交通線路和工具也能逐漸恢復，使食糧，日用品，以及貨物得到合理的分配，那末中國便不再需要目前所推行的善後和救濟工作了」。是的，他這種見解，在其他的許多中國的人士之間，也可以獲得證實。

這次輕便快車的試車，參加視察的人員有C.H.T.夏田隊長，黃河

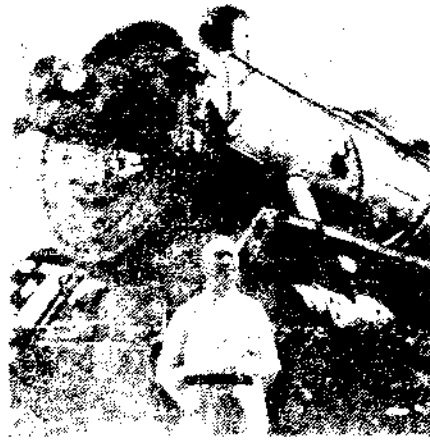
堵復工程委員會總工程師塔特先生，駐豫辦事處韋斯志主任，和本署專員殷達，和路局代表夏局長的高等顧問錢宗潤以及機務處長劉人璜等，二十餘人。

在二十一號天空已經罩上了黑幕的晚上九點鐘，大家都帶着試車成功的興奮的心情回到了漢口，

註一：C.H.T.即行政院善後救濟總署公路運輸總隊英文名稱的簡稱。

輕便快車試車成功

殷達攝



平漢路機務處處長劉人璜君

他的前面只有光明，這位六十一歲的「少年」，在短短的一年中，在萬分困難的物質條件下，修復了七十個火車龍頭，現在他又與夏田先生合作把六輪卡車改裝成火車龍頭。

關島老戰士夏田先生他說：「我常常期望一切的輪子，都轉動起來，不管是火車的輪子，汽車的輪子，甚



至一切機器的輪子」。

這裏他坐在新改裝好的C.H.T.輕便快車車頭中欣慰地微笑着。

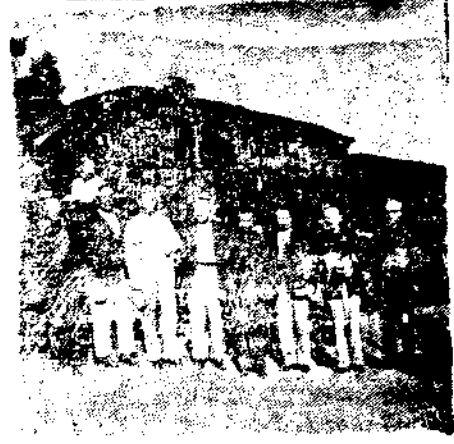
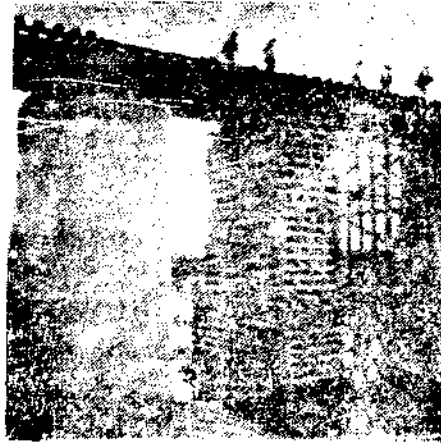
輕便快車在十六小時內完成五百一十四公里的紀錄，自右至左平漢路代表夏局長之高等顧問錢宗潤，專員葉封，機務處長劉人璜，客貨稽查王學淵，及漢信機務段長田立功。



輕便快車試車成功 殷達攝

半
月
通
訊

第
六
期



再會吧鄭州！

自左至右，隴

海路局長陸福廷，

平漢路高等顧問錢

宗淵行總公路運輸

總隊漢口隊長夏田

，平漢路機務處長

劉人璜及平漢隴海

二路高級職員

不久以前的水

災沖毀了黃山坡和

駐馬店之間

的四座橋樑，

目前已可行車爲行

後之安全起見，路

局方面正在加緊趕

修中



輕便快車

頭等客車

內部情形

——光線

充足，坐

椅舒適。

一
三

專載

協助實施本省水利計劃輯要

黃治明

本省水利工程，簡單說起來，可分為防洪，灌溉，和航運三種。

防洪即所以防止水災，灌溉直接影響農耕，航運更是交通的主要手段之一；三者都與救濟和善後有密切的關聯。所以水利工程在本署業務上佔着極大的比重，總署也將協修堤防列為本年度需要完成的七項工作之一。

工程的進行，採用合作方式，政府工程機關負責設計和技術，本署則協助其器材與工糧，迄今為止，各方提請本署協助的水利計劃已經很多，經細為分析，大多切中時需，在本署主觀能力可以勝任時，自當次第協助開工。

目前，我們在積極興辦的是堤工，除了一部分的民堤由各縣自辦外，其餘江漢幹堤和支堤歸江漢工程局負責。一般說來分工的情形是：防洪工程以江漢工程局為主，灌溉工程以省水利工程處為主，航運工程則上面兩個機關都有關係。

為了使關心本省水利事業的人士明瞭起見，我們把各方提到本署的水利計劃及其實施進度簡略地寫出來。

(一) 防洪工程

本省各縣農田，倚江漢幹堤和支堤為保障的約有二千萬市畝。揚子江堤岸長一千一百餘公里，漢水堤岸長六百餘公里，其他沿河湖支堤長度總和更倍蓰於幹堤，都是先後淪陷，年久失修，如逢汛季，甚為危險，急宜統籌善後，以策安全。

(甲) 工程數量：

(一) 幹堤部份

工程名稱	單位	揚子江方面	漢水方面	附註
堵復與退挽	立公方	三〇〇〇〇〇	一八〇〇〇〇	堤頂高出民國廿
填築軍工	立公方	二〇〇〇〇〇	一〇〇〇〇〇	年洪水位一公尺
培修	立公方	一四三〇〇〇〇	六一二〇〇〇〇	，堤面寬四至十
護岸	公尺	二五〇〇	一五〇〇	公尺，內坡一比二
房屋	間	二〇〇		，自堤頂下三公
電話路綫	公里	一一一〇		尺起增築一比五
				之戰堤

(二) 支堤部份

堵復與推挽：沿江漢二十五縣市估計約共三七五〇〇〇立公方。

(乙) 經費預算

工程名稱	系國內材料費	國外材料費	國內工具費	國外工具費	工資
幹堤揚子江	三八五〇〇元	九五〇〇元	四一六〇〇元	一七三〇〇元	三三三四〇元
幹堤漢水	二四三〇〇元	四〇〇〇元	一七九〇〇元	九二八〇〇元	一八三三四元
小計	四二八〇〇元	一三五〇〇元	五九五〇〇元	二六五八〇〇元	五五五七四〇元
支堤江漢各					支五〇〇〇元
支堤漢水					支五〇〇〇元
共計	四二八〇〇元	一三五〇〇元	五九五〇〇元	二六五八〇〇元	六〇五七四〇元

幹支各堤全部工款，依民國廿六年工料價估計為一〇一六二八四〇元，另加預備費及行政管理費各一成，共計需經費一二一九五〇〇〇元，除由江漢工程局按現在物價指數請中央劃撥一部外，原計劃并請由本署撥給工糧二六四〇〇噸，國外料具一八五〇噸，

(丙) 已完工程

根據江漢工程局本年一月至五月底的統計，八個工務所共完成土方約四百一十八萬公方，做了約三百六十五萬工日，用去工糧三千六百一十六噸，工款約十四億二千七百餘萬元。

(二) 灌溉工程

(甲) 計劃概況

本省擬舉辦的灌溉工程，業經湖北省水利工程處擬定計劃，茲擇要表述如次：

工程名稱	需用麵粉(噸)	受益田畝(畝)	市畝	每年農產增(石)	施工日期
光化穀城大平原	二〇〇〇	二〇〇〇	二〇〇〇	稻谷五六六〇〇〇石 小麥三六〇〇〇〇石	五二〇
漢 沈 渠	四一四〇	六〇〇〇	六〇〇〇	稻谷一七四〇〇〇石	三六五
均縣大平原	五一四〇	四六六〇	四六六〇	稻谷一三九八二〇石 小麥九三二〇〇石	七二〇
麟洲鎮排水工程	八九	一〇〇〇	一〇〇〇	稻谷二〇〇〇〇石	一八〇
來鳳鳳南渠	四五五	八〇〇〇	八〇〇〇	稻谷四〇二五〇石 小麥一二〇七五石	三三〇
漢陽世成堤	九一	八〇〇〇	八〇〇〇	稻谷一五〇〇〇石	一三〇
金口市範工程	五〇〇	五〇〇〇	五〇〇〇	稻谷一〇〇〇〇石	三三〇
荊門許家集	三三三	四五〇〇	四五〇〇	四五〇〇〇〇〇元	七〇

(乙) 受益估計

吾國以農立國，人民百分之八十以上務農為業，每年因旱歉歉收之損失，難以數計，假使能實施適當的灌溉和排水，使農作物獲得適宜的水量

，以資長養，則直接間接裨益於民生國計者，正不知多少。茲以漢沈渠為例就其可以計得的利益，分析於下，藉供參攷。

(一) 工程攤費 漢沈渠全部工款，依民國卅四年十月間估價，預計達四億五千七百萬元，受益田畝達六萬畝，平均每畝應攤工款七千六百二十元。

(二) 農產增益 依同期價格，每畝每年原產包谷雜糧十二市斗，每斗四百元；小麥雜糧七市斗，每斗三百廿元，灌溉後每年每畝可產小麥雜糧八斗；每斗三百廿元，稻谷四担，每担四千八百元。全部增產每年達十七萬四千担，值當時市價八億八千三百二十萬元。

(三) 地價增益 灌溉前每市畝值二千元，灌溉後每畝可能值六千元，全部市價的可能增值約為二億四千萬元。

(四) 全部增益 全部增益即以第一年做標準，依當時物價指數計算，已達十一億二千三百二十萬元，目前物價已較當時漲三倍有餘，依估算全部增益可能達三十億元以上。

(丙) 實施情形

上列各項工程，漢沈渠已在本署協助下先行開工，六月間本署已撥給麵粉五〇六〇〇〇磅。其餘各項工程，正以所需工款按照每磅二百四十元折合麵粉，提交農業復員委員會陸續舉辦中。

(三) 航運工程

本省航運工程，除關於揚子江疏濬問題，由全國水利委員會統籌外，三項運河工程的計劃已由各有關方面提至本署請求合作施工。

(甲) 武昌東沙便河 此項工程目標在於便利省會郊野農產品的運銷，約需津貼麵粉一百卅五噸，正提交農業復員委員會審核中。

(乙) 漢市運河工程 位置在張公堤後，為新開運河，以連接漢水之舵落口及長江之漢家磯，長二十七公里，工程目的在便利漢水東駛船舶，減輕漢口洪水威脅及繁榮漢口市區，起先設計利用原張公堤為其南岸，各方恐有危險，故需加以縹密攷慮。

(丙) 雙沙運河工程 沙市及沙洋的航運交通向須繞道漢口，航程

法令

兩項辦法——總署關於「工程費用」方面的新規定

(一) 怎樣改善「撥發救濟工程價款」？

(二) 怎樣請領和報銷關於「修建工程和其他」的補助費？

因為救濟工程價款的請領和報銷，繁細而重要，特將行總的兩道命令要點摘錄於后：

一、善後救濟總署通令浦財字第三五一三號。

事由、核定各分署撥發救濟工程價款改善辦法四項通令。遵照、

辦法

(一) 受領機關應繪具圖案及施工用料說明交付分配委員會核議補助數目並由分署派專門技術人員參加該項核議

(二) 工程公開比價或招標應由分署會同稽核室派員監視以昭慎重

(三) 工程竣工應由分署派員驗收用昭核實

(四) 受領機關如其經費來源本署佔半數以上者其報銷應由分署主核分報其主管機關如僅補助經費之一部其報銷得向其主管官廳檢報惟同時應將報銷表冊副本抄送分署一份備查

二、善後救濟總署訓令浦財字第四三六六號。

事由、為核定各縣市平民住宅醫院小學堤岸修建工程兒童保育及其他各項救濟費請領手續及報銷辦法暨表式四種通令遵行。

辦法

(一) 請領手續費：凡請領各項補助費之各機構應由所轄縣政府查明原辦經過申請理由及所擬施工或救濟計劃所需經費概數轉送本署核辦經定案分配後即通知填送印領來署請領其不屬各縣市轄管者得直接申請其領款手續亦同如配款數額在二千元以上者分三期發給領分一、二期配發(二) 修建工程應辦事項之各公私機構無論前部或額定補助應依左列之規定全部補助之修建費於第一期領款十日內應即公開比價或招標繪具圖表及施工說明書材料估價表工程包約或承攬單送

達八百二十公里，今在二鎮之間，新開一運河，航程則縮減為九十二公里，則陝豫與川湘之水路交通乃得一捷徑，它設計的要點是：在運河兩端各設船閘一座，河槽底寬規定三十公尺，兩坡各為一比三，平均深一公尺半，槽外兩邊築堤平均高二公尺，頂寬五公尺。修又築排洪隧道二座，使新河以西區域，暴雨之水，可以穿過新河，循原有河道以東南流。全部工程經費，依民國二十六年之標準約計為國幣四七七·一〇〇八元，本計劃為建設性的工程，本來不在救濟範圍之內，但由於它的經濟價值，本署擬考慮是否在其所需國外材料中，有予以協助之可能。

(四) 本署補助總結

關於水利工程部份，截至七月二十二日止，本署撥發江漢幹堤工糧，已達六一六四，五噸；民堤一〇四八噸，蘆枕渠二八〇噸，武漢防汛工程四一噸，合共七五三三，五噸，依每磅國幣二四〇 折算，共計法幣四十億五千餘萬元，至於此項工糧之運輸，管理等費用和行總撥款項，尚未計算在內。

此後如政局穩定，工糧來源暢通，可能繼續舉辦幾處較大規模的灌溉工程，以求增加農業生產，完成農業復原的任務。

署查核並由本署會同總署駐署稽核室派員監視工程修建完成時攝影三張造具工事結算表報署驗收再予核發補助費之全部額定補助工程修建費於領款十日內應即公開比價或招標繪具圖表及施工說明書材料估價表送署查核工程修建完成時攝影三張報署核驗

(三) 修建工程造報辦法：(甲) 全部補助者應依修建工程項目(如款屬「房屋」「堤埝」建築費「房屋」「堤埝」修建費項屬「材料」「工資」其他目以下自擬)並「實支金額」「備考」各欄編造計算書三份連同單據粘訂成冊送署審核(乙) 額定補助者其適用之計劃書及科目亦同但有因額定補助不足而備一部份修建費者應併列入備考欄內註明其補助金額免送單據

(四) 救濟部份應辦事項：各公私機構無論全部或額定補助應依左列之規定全部補助者應按照原定計劃及概數分別款目於領款十日內自行擬定科目編造概算送署備案

額定補助者亦照上項規定辦理但有舉辦之事業因額定補助不足而有一部份係自籌者均應列入於備考欄註明其補助金額以便考察其全部業務所有全部或額定之補助費無論一項支付及分用支付在一個月內其金額在壹百萬元以下者得將實支單據粘貼成冊或祇取發放清冊送署彙案審核報館免編概算計算以省手續

(五) 救濟部份造報辦法：(甲) 全部補助者應照原概算書科目編造計算書三份並同單據粘訂成冊報核(乙) 額定補助者亦同但因額定補助不足而一部份係自籌者均應全部列入註明其補助金額及送本署撥款之應有單據(六) 上項概算及圖表之編送各縣市直轄者應加蓋縣市印信並縣市長會計主任私章非縣市範圍者由主管人及經辦會計人員簽名蓋章以符手續(七) 本辦法如有未盡事宜得隨時修改之

半年 通訊 第六期

表式：(一) 救濟補助概算書

科目	款項目名	稱目	概算	實支金額	單據號數	備考
(某) (某) 全衛兒童保育(或各項) 救濟補助費概算書 自 年 月 日起至 年 月 日止						
(說明) 各目之支出數應按月計算詳予註明截至終止時共需若干						
合計						

本件一式三份係另加亮底亮面並鈐印信在亮底末頁註明編製日期書列縣長會計主任某主管人銜名(直接呈請者)某主管人銜名會計主任簽名蓋章

(二) 救濟補助費支出計算書

科目	款項目名	稱目	概算	實支金額	單據號數	備考
(某) (某) 全衛兒童保育(或各項) 救濟補助費支出計算書 自 年 月 日起至 年 月 日止						
(款項目各科各科目名稱 照原送概算編號)						

合計

(說明)各項補助如無需分月造報者即一次報結如期間過久而需分月造報者(概算數欄)應改為(概算分配月支數)(實支金額欄)應改為(本月份實支數)並在亮面註明月份

本件一式三份另加亮底亮面並鈐印信在亮底註明編製日期書列縣長會計主任某主管人銜名(直接呈請者)某主管人銜名會計主任簽名蓋章

(三) 修建補助費支出計算書

科目	款項	名稱	實支金額	單據號數	備註	致
一	(房屋)	建築(或)建築費				
二	(堤防)	建築(或)建築費				
三	工	資				
三	其	他				
合計						

(說明)有應行補事項均應詳註

(目科目名稱可按其性質自身擬定)

本件一式三份另加亮底亮面並鈐印信在末頁註明編製日期書列縣長會計主任某經營人銜名(直接呈請者)某主管人銜名會計人員簽名蓋章

(四) 修建工程登記表

機關名稱	
工程名稱	工事結算表
承造廠家	規定期限
訂立合同日期	根據合同扣除數
開工日期	核准更期日期
完工日期	逾期日期
預計	結算
原預算或原合同所訂總額	實作工程費額
追加數	扣還款額
共計	淨付

主管機關長官 主辦工程人員 監工人員

行總出售工業設備及物資政策

一、貨品分類

甲 工業物資工具及原料：出售此項物資以付現款為原則並按市價酌予折扣

乙 數量巨大之原料其計值應照原價再加一切費用
 次要設備：是項物資之出售價格應照原價加一切費用計算以現款付清或分期付款但不得超過六個月至一年

丙 能製造極大利益成品之工業設備則須按市價計算
主要設備及整個工廠設備；其計值應根據原價加一切費用可分期
付款但不得超過兩年惟出售整個工廠設備問題甚為複雜故請個別
處理

二、出售對象

甲 政府及商辦工業：原則上政府與商辦之工業毫無二致故此上項原
則俱可適用

乙 凡為人民服務而非謀利之機關可得優待各得較大之折扣或分長期
付款等等

丙 凡公用事業而受物價管制者亦能得上述之優待

丁 其他工業機關受物價管制者亦能得如上述之優待

戊 凡屬謀利性質之工業機關應照各項物資出售原則以可能性最高價
格出售

己 凡屬公會會員集團商人技術人員等等購物資及機器可略得折扣
庚 百貨商店及專門商店購買普通物資及設備者可按照批發價計算
辛 私人於公告出售物資及設備時可以承購惟必須以現款一次付清

三、出售方式

甲 某項物資指定分配於某一機關本署即以訂約出售為原則又為謀得
迅速分配及復員工作起見於某項物資分配時擬定優先表本應即
依照優先次序與第一得優先權之購方商訂出售條件如不能洽妥時
自當俟與第二得優先權之購方依次類推直至凡可得優先權之購方
放棄權利時則此項物資即可公告出售

乙 不規定購方之物資及設備其出售亦應有限制：凡重要設備及物資
應售與核准之申請者

丙 普通物資及設備（尤其是有限之物資）當以投標方式出售之但為
保持管理此項物資之最後用途起見應以限制出售方式出售為宜

丁 普通物資工具等等若有大批數量者可委託百貨商店及專門商店或
經紀人代理出售由本署給予合理之手續費

戊 凡數量有限之普通物資為求迅速達到使用者之目的計可以零沽方
式出售之

己 出售與優先者之規定：出售重要物資時當以公用事業及能生產救
濟及復員物資之工業機關為先

四、定價及付款條件

關於定價之普通原則已於第一條內開明但於下列各特殊情形下得有若

干伸縮性

甲 以純粹商業性質而言物資之數量及銷路市場上之供應以及時間俱
足影響物資之定價每一原因與物資之關係當不能以寥寥數言盡之
此項事宜將由物資購銷總經理處主持決定

乙 物資之定價與出售條件：為達到賑濟之目的及完成行總對聯總供
應物資之任務應顧及下列各點：
物資之最後用途，市場之穩定，國內工業出品之成本受敵人戰爭
摧殘之損失以及其他種種原因

丙 以分期付款出售之物資其原則為先付全部金額之三分之一至二分
之一餘額限於兩年內付清於特種情形之下至少需先付全部金額之
百分之廿五除非有特種充分理由不得變更上項規定關於同一部門
下之工業器材其價格及條件之伸縮不得有任何區分如有例外之處
理須有特別之充分理由

五、行總得參加股份
購買工業設備之工業機關若不能將款項付清則行總得按比例享受購方
之收益若購置之器械為全部機械工作之主要部份則行總應為該工廠之
合夥人於必要時並得公告出售是項股份。

平刊通訊

第六期

三十五年六月一日出版

發行人 周 蒼 拍

編輯 楊 顯 東

編輯 殷 壽 慈

出版者 李 壽 慈

地址 湖北分署 經濟室

漢口沿江大道匯豐大樓