

江西省政府經濟委員會 叢刊第六種

九江經濟調查

蕭純錦題



九江經濟調查目錄

頁數

引言	一
概說	一
土地	一
人口	二
物產	二
工業	四
紡織工業	四
火柴工業	一九
鈕扣工業	二二
手工織布業	二五
燭皂工業	二六
商業	二九
貿易	三四

金融.....五〇

銀行業.....五〇

錢莊業.....五四

財政.....五九

交通.....六四

陸地交通.....六四

水面交通.....七四

郵政.....七七

電話.....七七

勞工.....七九

引言

九江掌贛北之鎖鑰，控長江之中流，地勢衝要，交通便利，商賈輻輳，工廠林立。贛省各縣產品之輸出與外貨之輸入，除少數縣份外，莫不以九江為其轉運吐納之總匯。民國十八年輸出入貿易之總值，達六千七百八十五萬五千一百四十六海關兩，合一萬萬一千一百七十萬七千七百十九元，即就常態而論，亦年在七八十萬元左右，不可謂非國內通商大埠之一。各國僑民在此經商者常在百人以上。工業中以紡織火柴兩業為最大，次之者，有燭皂 鈕扣及手工織布業等。此類工業，不僅在省內為唯一之大工業，即在國內亦佔重要之位置也。至若商業，金融，交通等事業，其盛衰消長，均能影響全省。本會鑒於九江經濟狀況，尤其工商業狀況 關係全省經濟者，至深且巨，因於本年三月派景瑞前往作經濟調查。此次調查共分：

一、土地調查

二、人口調查

三、物產調查

四、工業調查

五、商業調查

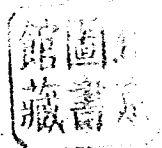
六、貿易調查

七、金融調查

八、財政調查

九、交通調查

十、勞工調查



十大類，而以工商業，貿易，金融，勞工等調查爲其主幹。調查日期，自二十三年三月十九日起，閱時半月而竣事。以短促之時間，作繁複之調查，本非易舉，幸賴各機關長官及工商界領袖，量力協助，終底於成。故此大調查之獲有若干成績者，景瑞之力，猶居其次，雖其結果不敢謂盡無遺漏，然就事實上所能及者，悉竭其綿薄而從事蒐集焉。尙希海內明達之關心地方經濟者，進而教之。

民 國 二 十 三 年 七 月 張 景 瑞 識

九江經濟調查

一·概說

九江在春秋時屬吳越。戰國時屬楚，稱楚城。漢時有九江，潯陽、柴桑之名。隋唐時有彭蠡、彭城、浚城，潯陽等稱。南唐以後改稱德化縣。明清時仍屬之九江府。民國初年，設潯陽道尹統治之，革命軍戡定後，設九江市，稱九江縣。全縣面積四千七百八十二方里，編民二十五萬九千七百四十七人，賦稅收入每年三十一萬四千四百七十一元，九江關二十年進出貿易貨值達四千零五十八萬四千八百九十二海關兩，約六千三百二十三萬一千二百六十二元。贛省各縣產品之輸出與外貨之輸入，除少數縣份外，莫不以江市為轉運吐納之總匯，因九江地處水陸要衝，為江西之門戶。居贛屬各埠之首也。茲將該縣土地、人口、物產、工商、金融、財政

九江經濟調查

、交通、勞工、各項調查結果、分述於次：

二·土地

九江自東行六十五里至湖口縣，以距市五十里之南湖嘴為界；東行八十里至星子縣，以距市之吳章嶺為界；南行一百十五里至德安縣，以距市九十五里之馬脰為界；西行七十里至瑞昌縣，以距市六十里之安城橋為界；西北渡江西行一百十里至湖北之黃梅縣，以距市三十里之界碑石為界；渡江北九十里亦可至湖北，以距市四十里之傅公渡與黃梅之孔壩鎮連界；渡江東北行八十里至黃壩頭，與黃梅及安徽之宿松連界。面積四千七百八十二方里，合二百五十八萬二千二百八十畝，農地佔十四萬二千五百七十三畝。全縣共分一市十八鄉，市區即九江市，九江市周圍十二里，東至老灌塘，西

九江經濟調查

至官牌夾，南迄桑樹嶺，北臨揚子江。十八鄉即德化東西兩鄉，仁貴東西兩鄉，赤松上下兩鄉，仙居一二兩鄉，甘泉東西兩鄉，白鶴東西中三鄉，封郭州兩鄉，桑落鄉，楚城鄉，及南昌鄉。現已改分為八區。

三·人口

九江人口共計五萬八千四百十四戶，二十七萬六千三百二十九人。九江市區計有一萬九千零六十八戶，七萬七千二百六十二人。九江市區人口極盛之時，曾達十二萬餘人，現計減少三分之一強，是亦九江工商業衰退之一種表徵也。

九江為通商要埠，故該埠之外國僑民亦甚多，據最近之調查，僑居九江之各國人民，計有一百二十二入，茲將各國僑民性別人數列表如次：

國別	人數		合計
	男	女	
英國	一三	一四	二七
法國	三	四	七

美國	八	一八	二六
日本	三三	二二	六五
韓國	一		一
坎拿大		一	一
利瓦特	一	三	四
總計	五九	六三	一二二

各國僑民大都在此經商，間亦有傳教者，如法國僑民則全以傳教為事。

四·物產

九江之物產，除普通農作物外，特產僅棉花以及白麻等而已。至日用必需之木柴，潯地之馬迴嶺，沙河一帶集儲甚多，除供給本省及其德鎮磁器燃燒外，運銷滬漢等地年達數十萬噸。其他如瓷器夏布紙張等，確為潯埠出口之大宗，然瓷器產於景鎮，夏布運自贛西，紙張來自吳城貴溪等處，潯商不過代為販運售賣耳。茲將該縣每年物產量值，列表如次

產 品	產 量(担)	產 值	行 銷 地 點	備 考
稻	1,130,000	11,000,000元	本 地	每担二元。
小 麥	95,000	3,750,000元	漢 口	每畝產量一百斤。每担二元五角
大 麥	135,000	3,375,000元	漢 口	每畝產量九十斤。每担二元五角
粟	45,000			每畝產量一百六十斤
玉 米	15,500			每畝產量二百二十斤
大 豆	7,000	2,960,000元	上 海	每畝產量一百廿斤。每担四元
蠶 豆	3,000			每畝產量六百餘斤
馬 鈴 薯	4,500			每担五元
菜 子	65,500	4,700,000元	上海、漢口	
棉	11,000	3,000,000元	本地、上海	每担三十元
芝 蔴	3,500	3,600,000元	上 海	每担六元
落花生	65,500			每畝產量三百斤
黃芽菜	4,500			每畝產量一千餘斤
白 菜	4,500			每畝產量一千一百餘斤
芹 菜	6,500			每畝產量八百餘斤
葱	1,500			每畝產量三百餘斤

九 江 經 濟 調 查

菲	六五〇
荷	二、五〇〇
藕	二、三〇〇
菠	一、五〇〇
蘿	一、五五〇
蕪	一、五〇〇
黃	一、五〇〇
冬	一、五〇〇

五、工業

九江最大之工業爲久興紡織公司及裕生火柴公司，其次則爲皂燭廠，鈕扣廠，及手工織布業，再其次則爲針織廠，製麵廠及機器廠等。茲將各廠組織，營業情形等，分誌如次：

(一) 久興紡織公司

久興紡織公司，不獨是九江唯一之大工廠，即以江西全省論，亦無有出其右者，實本省唯一之巨大工業也，茲將調

四

每畝產量八百餘斤
每畝產量三百餘斤
每畝產量七百餘斤
每畝產量五百餘斤
每畝產量五百餘斤
每畝產量三百餘斤
每畝產量三百餘斤
每畝產量一千餘斤

查所得分述如後：

沿革——該廠係陶星如(家瑤)張紹軒(勳)兩氏於民國八年發起，九年八月陶星如氏設濬勘定離九江數里許之官盤夾下首爲廠址，圈購胡陳兩姓荒地一百五十畝爲基地，十年十月開始建築，南北兩廠，同時興工，北廠爲發電廠，臨近大江，取水運煤，均極便利，南廠爲紡紗織布廠，至十二年冬廠址全部告成。十三年春間向美商慎昌洋行訂購之機件，計細紗錠一萬五千只，布機二百台，陸續運到，十三年機件裝配完竣，因股本尙未籌齊，不能即時開車，延至十四年三月

，由慎昌洋行經理開辦，以工程師朱仙舫任總經理，計自開辦日起，至開車日止，歷時六年。始則僅開日工，至八月因

紗產暢銷，加開夜工。十五年國軍北伐，廠址適當軍事要衝，職工星散，工作暫告停頓。十六年四月，被工會王汝霖等

劫持開工，至七月間，當局清共，王汝霖等伏法，當即由滬董事會派朱仙舫君從事整頓，至九月，該廠始改由股東自行

辦理，推該廠董事長陶星如氏主持一切，十七年至十九年，市因而繁榮，織布業針織業甚為發達，紗銷暢旺，曾獲巨利

，十九年間，逐漸添置紗錠五千只（機器及紗錠見另節）改用個別小馬達，以增出數，其廢棄之布機，連滬拍賣。二十

年六七月間江水汎濫，浸入廠址。不得已停工兩月，損失殊鉅，二十一年紗銷漸滯，營業漸衰。二十二年五月在津開股東

會改選董事監察，陶氏因病休養不問廠事，各大股東又復意見不一，糾紛時起，該廠遂日在風雨飄搖之中，大有朝不

保夕之勢，七月間乃有職工會維持會之組織，八月張紹軒氏廠任總經理，主持廠務，職工會宣告解散，改聘邱道東氏為經理，嗣邱氏因辦事棘手，辭職他去，上海銀行因債權關係

，即推薦丁孝勇氏任經理之職，力加整頓，漸有起色，此該廠過去之概況也。

· 資金——原額二百萬兩折合二百八拾萬元，資金是否充足無從查考，因該廠於二十一年七月改組時，全部賬簿，已移存上海事董會矣。

廠地面積——一百五十畝，分南北兩處（相隔百步）
建築——南面機房一幢，平面鋼骨水泥。紡織全部均在內。公事房一幢。北面發電房一幢。工人住屋數幢。

機械
（一）原動力——該廠原動力分兩種：一為電力，有七百五十瓩羅瓦特。一為汽力。有一千馬匹。電力於費用，勞工時間，地位方面，均較經濟、且可免煤灰之飛揚，現上海除極少數之廠家外，均用電力矣。

（二）紡織機器——該廠機器係向美商慎昌洋行購置，係美國 Saco Lowel 廠出品。茲將紡織機之分類分說如下：

（1）紗花機一部——該機專作扯鬆棉花之用。

（2）清花機九部——該機又名彈花機，有清潔塵埃之功

此機前面有受棉花箱，其下有齒帶能牽花向後，經一彈棉軸之下，軸轉甚緊，帶扯鬆棉花，使其中所含泥沙，由軸下欄格中漏去，再後更有二筒，中有風扇，能吸氣，即吸住棉花，棉花被吸，隨之旋轉，向後入二小軸間，更隨之轉向後面卷軸上，捲成畫捲狀。

(3) 梳花機八十部——該機又名鋼絲車，此機不但使棉花清潔，且將棉絲排成平行之方向，此時棉片，薄如紗羅，而後數經變動，即將棉絲分開甚勻，經喇叭管出小滾軸而成條子，流入棉條筒內。

(4) 練條機七部——該機又名抽棉機，或併條機，棉條經此機被拉長五六倍而合併為一條長棉條，經此機軸過二三次後，則自首至尾，厚薄均勻矣。

(5) 頭號粗紗機十二部，二號粗紗機十六部，三號粗紗機二十八部。此三部機器，各有鋼軸三對，有拉長之作用。棉條經頭號粗紗機後，不復置棉筒中，而繞於粗紗筒上，自此稱粗紗，粗紗管上下直置，其間有一鋼製之管心，名曰「梭子」，梭子與其所套之管旋轉甚速，將粗紗層層繞於管上

，粗紗管既已繞滿，則自架上取下，再裝於二號粗紗機之釘上，重行抽出，經各對鋼軸間，而繞於粗紗管上，然後再裝於三號粗紗機抽之，粗紗機各鋼軸於抽長粗紗時，略絞轉之，以上屬於粗紗間。

(6) 細紗車共六十四部，有锭數二萬零四百八十枚。此機有兩種：一為「活車紡織機」其锭置於活動之架上；一為「套環紡紗機」較為通用。該廠所用者即為此種，此機上部排列粗紗管，下部列梭子，梭子上繫套筒管，以備繞紗，以上屬於細紗間。

(7) 搖紗車一百五十二部——以鋼锭筒管上所繞細紗繞於竹架上，成紗絞，以上屬於搖紗間。

(8) 打包機有小包機九部大包機一部——十六支紗以十六枚入一小打包機，此機能壓緊棉紗，成小包，四十小包入打大包機，壓成一大包。

原料——該廠全用棉花約四萬六千八百担至五萬担，十之五六，購自本省彭澤，湖口及九江等縣，其不足數，則購自安慶，武穴及陝西等處。茲為明瞭本省棉花之供需起見，

特將本省棉產量，棉之進口量及輸出量，分別列表如下：

(一)最近七年本省及棉額產估計表(根據中華棉業統計會報告)

年 別	產 額 (担)
十六年	一四四、四五二
十七年	一二四、三三二
十八年	一〇七、一三〇
十九年	七三、四五五
二十年	二、九二〇
二十一年	四五、八三二
二十二年	五九、三三三

(據本會調查有八萬八千担)

(二)最近十二年棉花由九江關進口統計(九江關報告)

年 別	數 量 (担)
十年	五五一
十一年	五一
十二年	七六
十三年	一四〇

九江經濟調查

關報告)

(三)最近十二年江西棉花由九江關出口統計(根據九江

年 別	數 量 (担)
十四年	一一
十五年	二、三五七
十六年	一六〇
十七年	九、五九六
十八年	一〇、三六六
十九年	一七、四一三
二十年	二五、四一一
二十一年	二〇、六五五
民國十年	四九、九六三
十一年	七二、一三三
十二年	五一九、〇九六
十三年	四一、五三八
十四年	三一、五一四
十五年	一三、七八

十六年	四二、九八三
十七年	五一、五七三
十八年	二四、二六九
十九年	六九、一二一
二十年	二〇、四〇二
二十一年	八、四九八

從上列三表觀之，可得：(一)本省棉之產額太少，僅足供久與一需之需要，(二)本省棉花有輸入，亦有輸出，二者者為量均甚大，在表面上視之，既須輸入，何以又有輸出似不可解。實際則因紡棉纖維粗短，僅能紡粗紗，至紡二十支以上之紗，即須購用外來之細絨。是以本省除留一部份自用外，則皆輸出供他區工廠紡粗紗之用。茲將最近二年九江棉輸入上海數量，列表如下：

年 別	數 量 (担)
十八年	三一、〇九五
十九年	七二、七二三

燃料——該廠所用之煤係來自本省鄱樂及山東博山。據

該廠當局云，鄱樂公司所出之煤，火力大小，現擬改用山東中興公司之煤。

產量——該廠所紡紗支，分左列五種：

十支廬山	又	〇·九一六
十二支廬山	又	一·一四〇
十六支廬山	又	一·一九〇
十七支廬山	又	一·六四〇
二十支廬山	又	一·六四〇

每日夜二十四小時，每梳扯棉磅數如左：

十二支紗	每梳扯	一·六四〇
十六支紗	又	一·一九〇
十七支紗	又	一·一四〇
二十支紗	又	〇·九一六

每日夜二十四小時所產各支紗包數如左：

十二支紗	大包八件
十六支紗	大包二十六件
十七支紗	大包三件

二十支紗——大包十四件

總令上列所產各支紗包，每日夜計出五十一包，以全年計之，除去每月例假及年節假等，可出一萬六千餘包。

生產成本——每包紗需花量三百五十五斤，每百斤價洋四十元，共需洋一百四十二元。再加開支約四十元，是每包紗支共計成本需洋一百八十二元。茲將各項開支，列表如下：

工資	一一·一四元
物料	三·九〇元
煤炭	六·九七元
薪水	一·七一元
雜項	二〇·二八元
總計	四〇·〇〇元

運銷——該廠紗支均運交南昌批發所銷售，以十六支十七支，二十支三種，銷路最廣，銷售地點除南昌外，以吉安，樟樹，及豐城為最多，九江本埠，亦有零星售數，但數量甚少，總計每月銷售達千餘包。是該廠所出之紗均能完全銷

九江經濟調查

售，此為最堪慶慰之一點，亦為欲發展本省棉業者最應注意之一點，因當今國內外各紗廠所出之紗支，均難銷售，即有銷售，亦不值成本之價格，而該廠獨異，其原因何在，當於另節再言之。

棉紗進口——江西棉紗進口，在光緒二十年以前，多輸自外國，光緒二十年後，因國內紗廠逐漸設立，國產棉紗，亦漸有輸入矣。江西棉紗之輸入量，與年俱增，惟久興紗廠，於十四年開工，但棉紗之輸入，並不因久興紗廠年出一萬餘包，而稍減少。茲將歷年棉紗由九江關輸入量，列表如下：

年 別	數 量 (担)		計 數 (以民國二年為指數基期)
	外 紗	國 紗	
清同治三年	三九	三九	〇·一一
清光緒元年	六四	六四	〇·四〇
二年	七三	七三	〇·四〇
三年	一七五	一七五	〇·六〇
四年	一七四	一七四	〇·六〇

九江經濟調查

二十一年	五,七四七	二,三三三	五,〇〇七	二,七〇四
二十年	三,三五六	三,三五六	三,三五六	三,三三三
十九年	三,二六三	三,二六三	三,二六三	三,二六三
十八年	三,二六三	三,二六三	三,二六三	三,二六三
十七年	三,二六三	三,二六三	三,二六三	三,二六三
十六年	三,二六三	三,二六三	三,二六三	三,二六三
十五年	三,二六三	三,二六三	三,二六三	三,二六三
十四年	三,二六三	三,二六三	三,二六三	三,二六三
十三年	三,二六三	三,二六三	三,二六三	三,二六三
十二年	三,二六三	三,二六三	三,二六三	三,二六三
十一年	三,二六三	三,二六三	三,二六三	三,二六三
十年	三,二六三	三,二六三	三,二六三	三,二六三
九年	三,二六三	三,二六三	三,二六三	三,二六三
八年	三,二六三	三,二六三	三,二六三	三,二六三
七年	三,二六三	三,二六三	三,二六三	三,二六三
六年	三,二六三	三,二六三	三,二六三	三,二六三
五年	三,二六三	三,二六三	三,二六三	三,二六三

二十二年	六,〇六六	三,三三三	六,〇六六	三,三三三
二十三年	六,〇六六	三,三三三	六,〇六六	三,三三三
二十四年	六,〇六六	三,三三三	六,〇六六	三,三三三
二十五年	六,〇六六	三,三三三	六,〇六六	三,三三三
二十六年	六,〇六六	三,三三三	六,〇六六	三,三三三
二十七年	六,〇六六	三,三三三	六,〇六六	三,三三三
二十八年	六,〇六六	三,三三三	六,〇六六	三,三三三
二十九年	六,〇六六	三,三三三	六,〇六六	三,三三三
三十年	六,〇六六	三,三三三	六,〇六六	三,三三三
三十一年	六,〇六六	三,三三三	六,〇六六	三,三三三
三十二年	六,〇六六	三,三三三	六,〇六六	三,三三三
三十三年	六,〇六六	三,三三三	六,〇六六	三,三三三
三十四年	六,〇六六	三,三三三	六,〇六六	三,三三三
清宣統元年	六,〇六六	三,三三三	六,〇六六	三,三三三
二年	六,〇六六	三,三三三	六,〇六六	三,三三三
三年	六,〇六六	三,三三三	六,〇六六	三,三三三
民國元年	六,〇六六	三,三三三	六,〇六六	三,三三三

二年	133,677	60,878	129,853	100.00
三年	136,072	129,322	129,322	100.00
四年	95,487	127,233	127,233	100.00
五年	105,657	107,233	107,233	100.00
六年	77,267	127,233	127,233	100.00
七年	22,833	127,233	127,233	100.00
八年	36,333	127,233	127,233	100.00
九年	46,333	127,233	127,233	100.00
十年	127,077	127,233	127,233	100.00
十一年	22,333	127,233	127,233	100.00
十二年	32,333	127,233	127,233	100.00
十三年	1,677	127,233	127,233	100.00
十四年	4,444	127,233	127,233	100.00
十五年	31,277	127,233	127,233	100.00
十六年	1,000	127,233	127,233	100.00
十七年	1,100	127,233	127,233	100.00
十八年	13,800	127,233	127,233	100.00

九江經濟調查

十九年	11,355	26,686	103,936	27.1
二十年	9,555	22,433	26,318	6.4
二十一年	1,111	22,777	22,777	6.4

從上表觀之，知棉紗之進口，絕未因久興紗廠之出品而稍減少，最近二年紗之輸入，雖有減少，其原因乃為亦匪擾亂，農村破毀，農民之紡織副業為之破壞，紗之銷路縮小。至久興廠在民國十七年、十八、十九年出紗最多，銷路亦最暢，而紗之進口量，並未稍減。且十八年之進口量較歷年均高，僅稍低於民國三年、五年、及十二年之進口量而已。此亦為發展該廠及本省紡織業之最應注意之點也。本省每年需要大宗之棉紗，從前表業已證明，但所需要之大宗棉紗，以何種紗支為最需要，何者為次需要，亦為發展該廠及本省紡織業應研究之一要點。茲將由本省最近一年產銷單分析棉紗進口所得結果，列表如次，以資研究。

支	數	數	量(担)	百分比
四	支	105	0.06	
五	支	16	0.00	

九江經濟調查

六支	六九一	〇・三九
八支	二四三	〇・一四
十支	五、〇四三	二・八五
十一支	二二四	〇・一三
十二支	三、五一九	一・九九
十三支	一五〇	〇・〇九
十六支	九八、八五八	五五・九四
十七支	八八四	〇・四八
十八支	九六	〇・〇五
二十支	四三、四六五	二四・六〇
廿一支	二四〇	〇・一四
廿二支	一一二	〇・〇六
廿六支	三二〇	〇・一八
三十支	一九三	〇・一一
卅一支	一一二	〇・〇六
卅二支	四、九九七	二・八三
卅三支	二四〇	〇・一四

卅四支	三	〇・〇〇
卅五支	九	〇・〇〇
卅六支	三	〇・〇〇
四十支	一、〇五九	〇・六〇
四十二支	三、二九二	一・八六
六十支	六三	〇・〇三
六十八支	六四	〇・〇三
二十支染色	一、九九六	一・一三
卅二支染色	九九二	〇・五六
四十二支染色	九九八	〇・五六
四十六支染色	七五	〇・〇四
其他(未列紗支者)	八、八〇〇	四・九八
總計	一七六、七一六	一〇〇・〇〇 (其他僅〇・〇三)

註：上表數量較前表廿一年份數量超過五七、九一七担、因前表數字僅係由九江關輸入，而上表數字，除九江輸入數字外，其由玉山、湖口、萍鄉等處輸入者，亦包括在內。

營業概況——該廠營業，可分三期，自十四年起為商美

慎昌洋行辦理時期，自十六年起爲該廠股東自辦時期，自二十二年七月起爲上海銀行代辦時期。慎昌洋行經理時期僅二年，事屬草創，營業平平。股東自辦時期，營業極盛，獲利最多。一二年之間曾逐漸添置紗錠五千枚，改用個別小馬達，以增出數。二十年因受水災損失甚大。二十一年股東爭執權利，營業不振，二十二年七月竟將停工，上海銀行因債務關係，未便坐視，乃由該廠託請上海銀行推薦人選代爲經理。據該廠負責人云，自接辦後，極力從事整頓，營業較漸前

有起色，稍有盈餘矣。
註：該廠營業實際盈虧數，歷年賬簿均爲上海董事會取去，無從得悉。

營業衰敗原因——江西紡織業僅久興紗廠一家，江西歷年棉紗之銷售量，平均在七萬包至八萬包左右，而久興每年出數不過一萬五千包。僅占五分之一，若就原料購置之便利，工資之低廉，運輸之便利敏捷言之，久興紗廠所處地位之優越，遠非國內其他各紗廠所可比擬，理應易於發展，然該廠除於十七，十八，十九三年獲利最巨時，曾添置紗錠五千

九江經濟調查

枚外，並無進步，即此五千之紗錠，其價款尙有一部份係將該廠之舊布機連濕廉價拍賣抵付者。迨至二十年，不特發展無望，即欲維持原狀，亦不可得，債務日增，營業愈困，漸呈岌岌可危之現象，若非於二十二年七月間改組，由上海銀行代爲經理，恐久已閉廠停車矣。以如此有希望之大工業，而結果如是，其失敗之原因，實爲吾人所亟欲探討深研，以爲改革該廠，發展本省紡織業之借鏡。茲將該廠大小缺點分述於後：

(一)債務不清——該廠至今，所欠慎昌洋行機器借款，清償，尙未因之歷年須付出巨額利息，復缺乏流動資金，周轉不靈，購花存紗，均須借款，俟紗銷售後，再還本付息，如此流轉，本無不可，但主持者則否，存紗脫手後，又將所得紗價，移作他用，欲購花時，須再行借貸，債務因之日增，利息支出亦漸加重，且信用日墮，營業順利時尙無大礙，紗銷一有呆滯，借貸不易，便捉襟見肘，無力應付矣。

(二)用人不當——從事紗廠之工作，必須具有紡織上之專門學識，或有相當之技能與訓練，方可從事。乃該廠當局

，或爲昔日之官僚，或無實業之經驗，視工廠如官廳，爲安插窮親戚之所，用人不論才能之高下，但憑情面之大小，低級職員，良莠尤爲不齊，大失工人信仰，欲求工作精良，出數增加，豈乎其難。

一 冗工太多——久興紗廠共有二萬零四百八十錠，而工人達一千三百人，查上海之日本內外棉株式會社共有九廠，紡錠卅萬零三千五百七十六枚，線錠十萬四千八百八十枚，而工人僅一萬二千七百零七人，平均計之，每三萬零三千五百七枚，僅工人一千二百七十人，且線錠數尙不在內，今以此爲比例，則久興紗廠之三萬零四百八十紗錠用工人八百足矣。

意見不一——該廠最大之股東有二，一爲陶星如氏一爲張紹軒氏，因之而有所謂陶派張派，常以權利關係互相傾軋，營業盛時，則互相競爭，位置私人，營業衰敗，則互相推諉，不負責任，職員之是否盡職，廠務之如何管理，事業之如何發展，則不過問，日久廠務漸歸廢弛，百弊叢生，似此焉有不敗之理。

工潮天災——十六年四月革命軍抵滬，該廠爲工會所劫

持，及當局於七月間清共，該廠始得收回整頓開工。二十年夏長江大水汎濫，廠機及一切建築物均浸入水中，兩月損失甚鉅，此亦該廠營業衰弱之一原因也。

總合上述，該廠因債務不清，冗工太多，開支甚大，生產成本加重，盈餘減少，以致虧蝕，因用人不當，意見不一，管理乏人，百弊叢生，故欲發展該廠非從上述諸點着手，不能爲功也。

改進該廠之意見——本省歷年需要棉紗常在八萬包以上，該廠現在所能供給者，不過五分之一。本省對於棉紗欲求稍能自給，發展該廠爲急不可之事，發展條件，除嚴密組織外，卽爲節支開源，茲述其要略如次：

增加資金——增加資金之用途有二，一償還債務，凡該廠所負債務利息甚高者，先行撥款償還，較低者從盈餘項下分期抽還之，債務減少後，利息支出自可減少，而棉紗之成本卽可減低。現時之流動資金，均由借貸而來，爲減少利息負擔計，可從增加資金中撥出一部份，專作流動資金之用，不使廠務因資金支絀，常有周轉不靈之虞。此項資金最好由

省政府撥款經營以謀發展，因該廠虧敗已久，非藉政治力量不能澈底改革也。

整理股本——為增加盈餘，減少支出起見，應將現有之股金二百萬兩除扣照實際虧數外，餘額作為股金，此後廠中之紅利及官利，均按淨餘股金數付之，盈餘可作公積金以償還債務之用。

裁汰職工——凡職員之任用，以人才為標準，增加薪水改良待遇，在未任用前，必須考查其過去成績，既任用之後，則嚴其考成，以為進退升降賞罰之標準，其庸惰之職工則盡量裁汰，務求用一人則得一人之效，有一人則能收一人之功。

購置布機染機——查本省每年由九江關輸入之棉貨疋頭如市布，細粗白布，漂白布等，為數甚巨，常居輸入之第二位。茲將歷年由九江關輸入之棉貨數量及價值，列表如次：

來源

年 別	國 外		國 內		總 計
	光緒三十年	四〇三,三〇五疋	四,八〇九疋	四〇七,一〇五疋	

九江經濟調查

三十一年	三九,六〇五疋	二九,七〇疋	三三,六〇五疋
三十二年	三〇〇,七〇五疋	四〇,〇九疋	三〇四,七九疋
三十三年	四〇六,五五疋	四七,五五疋	四四,一〇五疋
三十四年	三六〇,八四疋	一〇,四七疋	三五一,三二疋
宣統元年	三〇五,〇五疋	四,八三疋	三五一,〇七疋
二年	三三三,三九疋	六,三九疋	三三九,七八疋
三年	三〇七,七三疋	七,八五疋	三五一,五八疋
民國元年	三五六,二七疋	二,九六疋	三五一,三三疋
二年	五六,〇六疋	——疋	五六,〇六疋
三年	六〇,三三疋	三三,五六疋	七〇,八九疋
四年	五六,三三疋	三四,八九疋	六八,二二疋
五年	五九,九五疋	五〇,二〇疋	五九,四五疋
六年	四〇〇,八六疋	四八,二〇疋	四四八,〇六疋
七年	四九,四五疋	五〇,〇六疋	四八〇,五二疋
八年	三六五,二七疋	四三,二六疋	四〇八,五三疋
九年	四五一,三六疋	三四,〇五疋	四八五,四一疋
十年	四七二,三三疋	四二,八六疋	四九三,一九疋

十一年	三〇一,一四七元	四,三三二元	三,三三三元
十二年	三〇三,零五元	五,八〇〇元	四,三三三元
十三年	三二六,四三二元	七,二二〇元	五,五五五元
十四年	三三九,三三三元	一〇五,五五五元	四,二六六元
十五年	三六一,三三三元	二二,三三三元	四,〇六三元
十六年	三五,六四四元	一五,七三三元	四,〇四三元
十七年	七〇,五五五元	二一八,〇三三元	二,四四,一〇三元
十八年	二,六五五元	三,四四,四七元	六,四〇,〇六元
十九年	一,七三三,七三三元	一,六四,六三元	三,九四,六三元
二十年	一,六四,六三元	四,六六,四四元	六,〇二,三〇七元
二十一年	四六元	一,六〇,一七〇元	一,六〇,四九九元

從上表觀之，棉貨正頭之輸入，在民國十六年以前以正計，最少年亦有三十萬四千七百十二疋，最多年達七十萬三千九百六十二疋，普通均有四十餘萬疋。十七年以值計，最少為二十一年值一百六十一萬零四百五十九元，最多為二十一年值六百六十六萬零一千三百零七元，設以最近五年平均值計之，為四百五十萬零八千一百五十二元。今再以輸入之國別分析之，在民國十年以前輸入量國外佔十分之九至十分之九。九，此後國外輸入量逐漸減少，至最近數年，國內輸入量常佔三分之二，但此三分之二之中，日英廠在滬漢設立之各廠，亦在其內，是真正由本國收紡織而輸入者恐仍少數。據南昌市布業最近報告，本市土布業現在一落千丈，昔年營業每年全市銷場在六百萬元以上，近則不及二百萬元，其衰落最大之原因，係受外埠之司林布，細布等之傾銷，土布不及機織布之平賤，土錠不及洋錠之美觀所致。查外埠之傾銷，其來源以日貨為多。為振興本省織布業以免本省資金之外溢起見，該廠購置布機染機，實為刻不容緩之舉。查該廠昔日曾購置織機，而於贖充紗錠時竟拍賣以作購置資金，此實一大失策也。今日規模較大之紗廠，已無不自置布機，所紡之一部份紗，即供本廠織布之用，綠農手工織布，在近代形勢之下，必遭淘汰，將來紗之銷售，必以各地織布廠為尾閘。但織布廠買紗織布，究不如紗廠用紗自織之為廉也。

紡織細紗——年來本省人民生活漸奢侈，大多喜用細布，而細布織成，非細紗不辦。即將來該廠如購置織布機時，

亦應以織細布為大宗，再者細紗之價值恆較粗細高二三倍不等，上海日本紗廠營業之所以盛過國內廠者，以其多紡細紗也。此為他日發展該廠極應注意之點。

改良棉種——棉為紗廠中唯一之原料，棉賤紗亦賤，棉優紗亦優，棉與紗之關係實二而一也。九江彭澤所產之棉之

，最既不豐，質亦不佳，故織至二十支紗時，必須參加外之，欲紡二十支以上之紗，則屬決不可能，是亦該廠發展上，一大問題，不可稍加忽視。茲為明瞭本省棉花絲質及與外棉比較起見，特將上海商品檢驗局試驗各地所產棉花之結果，列表如次：

樣	寶	鄭	山	常	通	景	漢	滄	陝
寶	州	東	熱	州	州	明	口	除	西
棉	棉	棉	棉	棉	棉	棉	棉	棉	棉
1	2	3	4	5	6	7	8	9	10
次等	次等	次等	次等	次等	次等	次等	次等	次等	次等
度 (英吋)	度 (英吋)	度 (英吋)	度 (英吋)	度 (英吋)	度 (英吋)	度 (英吋)	度 (英吋)	度 (英吋)	度 (英吋)
11/32	7/8	17/32	13/16	25/32	25/32	25/32	3/4	3/4	3/4
1	3	15	13	16	9	7	6	4	4
圓	圓	圓	圓	圓	圓	圓	圓	圓	圓
度 (英吋)	度 (英吋)	度 (英吋)	度 (英吋)	度 (英吋)	度 (英吋)	度 (英吋)	度 (英吋)	度 (英吋)	度 (英吋)
八四四三四七	八七〇三五四	〇九八〇五五七	〇九七一九九七	〇〇一〇三三九二二	〇〇〇九三五八七七	〇〇〇九一四〇九六	〇〇〇九一六〇〇八	〇〇〇八七九九九五	〇〇〇八七九九九五
4	6	10	18	9	11	1	13	5	5
次等	次等	次等	次等	次等	次等	次等	次等	次等	次等
捻	捻	捻	捻	捻	捻	捻	捻	捻	捻
度 (內英吋)	度 (內英吋)	度 (內英吋)	度 (內英吋)	度 (內英吋)	度 (內英吋)	度 (內英吋)	度 (內英吋)	度 (內英吋)	度 (內英吋)
九三·九二二九	九一·二二三四	六八·九八九九	七一·七〇六五	七〇·〇一三〇	六八·八三九〇	一一七·八八三三	六八·三七八八	九三·二八三〇	九三·二八三〇
4	6	10	18	9	11	1	13	5	5
次等	次等	次等	次等	次等	次等	次等	次等	次等	次等
強	強	強	強	強	強	強	強	強	強
度 (克)	度 (克)	度 (克)	度 (克)	度 (克)	度 (克)	度 (克)	度 (克)	度 (克)	度 (克)
四·二三〇〇	三·八六三〇	三·六九六五	五·四九三〇	五·七三〇〇	八·二七九七	五·七九〇〇	八·〇七五〇	〇·九九〇〇	〇·九九〇〇

下沙棉	10	3/4	5	〇・〇〇〇八九七二三九	2	一〇九・六三八四	7	六・六七六六
天津棉	11	3/4	11	〇・〇〇〇九六〇八九四	7	七四・四三一〇	10	五・九三三〇
餘姚棉	12	3/4	17	〇・〇〇〇一〇四八三九二	14	五七・八〇六八	4	七・七四六一
大倉棉	13	3/4	12	〇・〇〇〇九六一四五二	17	五五・三六七〇	7	八・四五〇〇
鹽城棉	14	3/4	8	〇・〇〇〇九一九九四八	3	九五・九七〇五	9	五・九六三三
九江棉	15	23/32	14	〇・〇〇〇九七五八九三	13	五一・四五二二	5	七・一九五〇
上海棉	16	23/32	18	〇・〇〇〇一〇六六一〇〇	16	五五・四一六五	8	六・〇〇九六
安慶棉	17	23/32	2	〇・〇〇〇八六五五三三	12	六八・四七四一	9	七・一八三〇

由上表觀之，九江棉之闊度，撚曲度及強度遠不如靈寶，鄭州，山東，常熟，通州，等處棉花，美棉更難比擬。故棉種之改良，實為當前急務，至改良辦法，最好由該廠購買美種，無給散與各農民播種，並約定收穫之棉花，均售與該廠，農民因有銷路且獲利較厚，自樂於改種，推行數載，收

效必大。

該廠應改進各點，已略說如上，至其詳，決非數言可盡。總之，本省紡織業尚在萌芽期間，前程大有發展之可能，深願本省人士加以注意也。

二、火柴工業

裕生火柴公司

組織——裕生火柴公司，於民國九年組織成立，係由劉鴻生金浩如等發起。民國二十年外國火柴在國內市場傾銷，沿長江各埠，如九江鎮江蘇州上海等火柴公司，均大受脅迫，為自救并抵制計，乃聯合組為大中華火柴股份有限公司，以原有各廠為分廠，推劉鴻生氏為總經理，另設總事務所，管轄各分廠。由此裕生火柴公司遂為大中華之一分廠。

資金——自合組大中華火柴股份有限公司後，所有各廠資金，均歸併為一，定額為三百萬元。

廠址——廠址設廬山路老馬渡口，佔地二十九畝。

建築——鋼骨屋二幢，瓦木屋三幢。

機械——機械共五十八架，分齊梗機，排板機，調藥機，折板機，磨機，搗藥機，動力機，及油灶等類。以上各機在日本製造者，只排板折板及調藥三機，餘均為國內之馬順興廠製造。動力機兩部，均係柴油引擎，一為三十四馬力，一為十六馬力。馬達亦有兩部，一作發電用，十六匹馬力。一作磨機用，五匹馬力。柴油現價每噸一百四十元。該廠每日需用量一噸半，合二百元。

原料——火柴原料，本國製造者為二氯化錳，重鉻酸鉀，松香，玻粉，及流化錳五種。來自德國者，為氫酸鉀，硫磺花及亦燐三種。總計原料用國貨者佔八分之五，外國貨佔八分之三。

產量——該廠火柴產品二者兩種，即江西地球牌與飛鳥牌，三者兩種，即重馬牌與盧雁牌。各牌現時每日生產額均五十箱，每箱六聽，每聽一百二十包，每包七千二百盒，總計每日產二百二十箱，全年產量除去假期約在六千五百箱至七千箱。運銷——裕生廠出品係運銷湘、鄂、贛，三省。本省銷路，該廠有自由定奪之權，湘鄂之大宗銷售，由販商向上海總公司接洽。

九江經濟調查

浴，再由總公司電知裕生廠發貨，故該廠之銷售數額須俟總公司調查數字到後，始得知悉。

火柴進口——民國八年以前，江西進口之火柴，均輸自日本。至民國九年，其他各國亦有輸入，迨國內各大埠火柴公司設立後，外國火柴輸入額，逐年減少，至十三年竟至絕跡。九江裕生火柴公司設立後，即本國火柴輸入額亦逐漸減少矣。茲將近三十年火柴由九江開輸入江西之數量，列表如次：

年 別	來 源	數 量(羅)	年 別	來 源	數 量(羅)
光緒三十年	日 本	一八一、二六八	光緒卅一年	日 本	二四四、四六〇
三十二年	日 本	三二八、九二五	三十三年	日 本	三一、一二五
三十四年	日 本	四〇七、八〇〇	宣統元年	日 本	四五二、三一〇
宣統元年	日 本	五三三、九五〇	三 年	日 本	三九五、六八二
民國二年	日 本	七二五、二三〇	國民二年	不 明	五四六、二〇〇
三 年	不 明	六六〇、九五〇	四 年	日 本	五二八、五五〇
五 年	日 本	五五八、三〇〇	六 年	日 本	五〇六、三五〇
七 年	日 本	四〇九、七八〇	八 年	日 本	五九、二〇〇
九 年	日 本	一〇五、八二〇	十 年	日 本	八八、四六〇
十一年	日 本	一六五、〇五〇	十二 年	日 本	五五、三一八
十三年	日 本	二二三、六一五	十四 年	日 本	一五二、五五〇
	日 本	二〇〇、六〇〇		日 本	二七七、二六七

十五年	本國	八八、九〇〇	十六年	本國	一五〇、七三四
十七年	本國	四四、〇五〇	十八年	本國	四七、九五〇
十九年	本國	五〇〇	二十年	本國	七五、三五〇
廿一年	本國	二二、六五二			

從上表觀之，則知國內火柴公司設立後，日本火柴乃逐漸退出而至絕跡，迨九江裕生火柴公司設立後，他省製造之火柴輸入額亦逐年減少，至民國二十一年，長江下游各火柴公司與裕生合併組立大中華火柴公司後，裕生廠擔任湘鄂贛火柴之供給，故他埠火柴無有輸入者矣。

營業情形——該廠過去營業情況尚佳，當瑞典火柴在國內傾銷時，國內各火柴公司出品，皆有滯銷之象，為抵制計，乃合組大中華火柴公司，分配銷地，相與競爭，營業始見起色，雖如此，銷路終不及昔日之盛，每年均有剩貨，該廠現為求供需相符，乃採用減少產量之計，每日上午八時開工，至下午一時即行停工。該廠工作最忙時為二、三、四、八、九、十、等六月，亦即行銷最暢之時。工作最閑時為一、五、六、七、十一、十二、等六月，亦為行銷較滯之時也。

1. 職工人數——管理員及工頭二十一人，半技工一百四十七人，工人五百四十四人，男工六十九人，女工四百七十五人。工人籍貫屬九江縣者最多。

2. 工資——管理員及工頭薪工最高者四十元，最低者十六元，半技工工資最高者三十四元，最低者六元，工人工資最高者二十元，最低者五元。

3. 工時——工人工忙時，每日工作十小時，現每日僅工作五小時。

4. 待遇——職工均由廠工供給膳宿，不另取費。

5. 假期——例假每年八天，年假曆曆八天，國曆三天，每月無例假，加二工工資以資鼓勵。
 6. 勞資糾紛——工人因待遇尚佳，足以維持生計，故安分守己，勤勞工作，甚少發生勞資之事也。

三、鈕扣工業

羅甸鈕扣，物雖微細，但歷年輸入國內者，恆值百餘萬元至二百萬餘元之間，其中自日本估輸入者約佔二分之一以上，茲將最近五年鈕扣輸入數量及價值與日本估輸入量值，列表如下：

年 別	總 計		日 本	
	數 量 (羅)	價 值 (元)	數 量 (羅)	價 值 (元)
十七年	五、六四〇、八九五	一、七 九、六八三	四、一一二、〇四一	一、二〇四、八七九
十八年	六、四〇六、〇四九	一、七四九、一九五	三、六七四、六三二	九四九、五九七
十九年	四、一九一、二九一	一、三九六、四〇四	二、七一六、六〇六	八九七、六七七
二十年	六、二九七、七八四	二、二一七、〇九六	二、六一四、九四一	一、〇九四、七九八
二十一年		一、〇六一、二七二		四四七、二七二

羅甸鈕扣之原料，為湖中之蚌殼。日本所用原料向賴吾國太湖及鄱陽湖各區供給。大好利源，國人不知利用，而委棄於外人，此誠堪嘆惜者也。民初日本更變本加厲，在上海，太湖附近及蘇州等地設廠製造。近年國人亦知製造，故在萍埠設鈕扣廠者相繼而起。十五年有榮集利三廠之設立，在極盛之時，總計有十餘廠，晚近又呈凋敝之現象，各廠紛紛歇閉，大廠僅餘三矣；其他工人為謀生計，多有向大廠租機以工作者，然不足以語廢也，茲將最近萍埠鈕扣工業之概況，分誌如下：
 原料——蚌殼均來自鄱陽湖品級分三種：

一 平殼 每擔市價肆元伍角

二 圓殼 每擔市價二元

三 雜殼 每擔市價一元

蚌殼市價之漲落，不出一元，薄埠每年所用之蚌殼量，據榮集廠周君之估計，約一萬二千餘擔，日商收買出口者，約三萬包合三萬擔，輸往下江者，約四千餘擔，合計至多六萬餘擔。

機器及製造方法——鈕扣製造方法分四部：一毛胚，用頭車製造。二磨光，用二車製造。三鑄邊，用三車製造。四鑽眼，用四車製造，所謂頭二三四等車者，實即毛胚機，磨光機，鑄邊機，及鑽眼機是也。各廠所用之機，起初多購自日本，現皆購用國貨，係上海祥信昌機器廠製造，各機或用引擎發動，或用人力發動。機器製造，每機每日可出鈕扣萬枚，如用手工製造，僅及機器五分之一。

產品及市價——鈕扣之種類，以大小分之，可別為六種：

- | | | | |
|-------|-----------|-------|--------|
| 一 五分八 | 每千一元陸角 | 四 四分二 | 每千五角二分 |
| 二 五分 | 每千七角五分至八角 | 五 三分八 | 每千四角 |
| 三 四分六 | 每千六角 | 六 三分四 | 每千二角五分 |

全埠鈕扣產量，除工廠稍有數字可調查外，其餘多為該業之失業工人向大廠賃租剩剩之機車，自行製造，隨製隨售，此類工人，多分散四鄉，即欲調查亦不甚易，故其數字無從估計，但據熟習該業者云，全埠大小廠之頭車（專製毛胚者）總計均在二百五十部左右，以此推之。則毛胚之產量當不在小。若磨光鑄邊及鑽眼三機，現僅榮集及湧利兩廠有之，作大量生產者，又僅榮集一廠。當該業極盛之時，大小廠均全年不停，而大廠之磨光機且開夜工。近則該業全行工作時期，只有春夏兩季，至秋冬兩季，小廠均行停工，大廠則停閉馬遠，用手工機以代之，藉以維持工人生活，該業凋敝情況由此可以見矣。

運銷——鈕扣銷路最大者，爲五分八，五分，四分六三種，多銷售於上海及漢口兩地，本埠間亦有少數銷售。至於四分二，三分八，三分四三種，形樣較小。僅適於襯衣汗衫之用。過去國內襯衣汗衫業不甚發達，故多製造毛胚，輸往日本。最近國內此種服用業，日漸發達，小鈕扣用途，亦隨之大增，故滄埠對於小鈕扣之製造，亦頗注意矣。

各廠概況——滄埠鈕扣業極盛時，大小廠共計十有二家，此外購車一二部，自行製造者，尙不在內，現今所剩者僅三家，回顧曩者，真有霄壤之別矣。茲將最近所剩之三大廠概況分誌如左：

榮集鈕扣廠該廠係周雲貴氏（南京人）於民國十五年創辦，資金二千元，但歷年擴充，實數已超過二千元。廠址一畝二分，離九江縣城三里許。備有柴油引擎一部，計六匹馬力，係上海泰昌廠製。其他各機械，列表如左：

名稱	數量(部)	每部價值(元)
頭車	二五	三六
二車	四	四〇
三車	二	九六
四車	三	一八

以上各車均係上海祥信廠出品，該廠營業最盛時，年達一萬五六千元，滬漢各埠定購者，甚爲踴躍，近則僅七千元，且須自行向外推銷，秋冬季馬達停止，均用手工製造，以資節省費用。現時人工工資昔日八折計算，最忙時曾有工人五十人，而磨光部尙須加開夜工，現時只有二十人，且無夜工。現在該工廠已負債千餘元。其衰退原因，當另於他節中詳之。

復洋廠——該廠係章祥榮氏（江蘇鹽城）於民十九年創辦，專製毛胚，備有頭車三十部，亦係上海祥信廠出品，現因營業衰敗，僅開車二十部，每機每日可出鈕扣一千二百粒，小扣二千粒。二十一年因營業清淡，未能開工，二十二年亦僅開工三

月，即行休息，今年營業較好，或可維持至七月間方停工云。

萌和敷——該廠之規模，本與榮集不相上下，後因廠主病故，由其弟繼續管理，不善經營，日趨衰落，最近已分為兩小廠，一歸弟，一歸嫂，（即已故廠主之妻）管理。現繼續開工者，僅其嫂（已故廠主之妻）所管部份，每日出貨兩羅。僅足維持而已。衰敗原因——鈕扣業衰敗之原因，根據榮集廠及復洋廠主管人所云，可分析如下：

（一）銷路緊縮——鈕扣之銷路，以上海為主，但上然自一八戰事發生以後，各業均形凋敝，汗衫等業，自難例外，因汗衫業之衰敗，鈕扣之銷路，為之大減。

（二）蚌殼出口——九江有專收蚌殼毛胚之日商四家，操縱蚌殼市價，使其漲落不定。而日商資金雄厚，良好之蚌殼及毛胚，均為其所收買，故日本所製鈕扣，較本國所製皆為精良，致本國產品不能與之競爭。

（三）日匯跌落——在昔日匯跌高漲時，製造毛胚廠家，均獲厚利，現日匯跌落，售價較昔減低二分之一，或三分之二，而工資及其他一切開支，均經仍舊，故有虧無盈，小廠紛紛倒閉，大廠亦將採緊縮政策，以暫圖維持現狀。

（四）資金缺乏——據榮集廠周君云，日本製造鈕扣廠家，有一總批發所，廠家只須將製成之鈕扣送往總批所，即可得現金，再由總批所向各國推銷，製造者，因資金融通便利，又不乏銷路，故能安心製造，力求進步。至九江各廠之情形若何？售出製品，則按季收款，但購進原料，則須立付現款，雖欲通融，亦無處商借，以資金有限之廠家，如何能為大量之製造？發展該業之唯一條件，在予以經濟上之援助，據榮集廠周君云：該廠如能得二三千元融通之機會，即可經年製造，儲存之貨品，并不懼無銷路也。

手工織布業

手工織布業，大都分佈於小南門及塔嶺北路，多為農民副業，然亦有專作此業者。每家二三機或四五機不等，機均木製

，間亦有鐵製者，但爲數極少。據老於該業者云，全市有機二百數十架（四鄉除外）有全家從事者，亦有僱工爲之者。每機每日快者能織兩個布，（每個布長一丈二尺）慢者一個，布寬度分一尺二寸，一尺六寸及二尺三種，紗或用純白或用染色，用染色紡織成者，形似三五實業社之自由布。紗之來源爲漢口及日本。久興紗近在咫尺，極少用者，亦一怪事也。據云鄉人守舊，向用何處之紗，仍舊沿用，不願改途。其實是本省所紡織之紗，未甚合其用也。土布銷路除本市外，以四鄉鎮及隣省較近之縣份爲主，因其價廉而質堅，購者甚多，銷行極暢，故該業獲利均厚，亦九江一重要手工業也。

燭皂工業

臘燭及肥皂爲家用必需品，九江市從事該業者甚多，最大之廠曰蔞大仁燭皂廠，較次者有煥新及建華工業社等，茲將該業概況，分記如次：

原料——燭之原料爲石蠟來自上海，多美國產，現市價每擔二十一元至二十三元不等。在昔曾有川蠟者，（動物產品）因其市價高漲至百餘元，故皆改用外蠟，蠟心係上海三五實業社出品，每包長二千尺，價一元一角，皂之原料以牛油爲重，均購自本地。

產品及市價——燭分六兩一包，十二兩一包兩種。六兩燭每箱五十包，價洋四元，十二兩燭每箱二十五包，亦價洋四元。外燭如美孚牌及亞細亞牌等，在昔售六元餘一箱，最近爲競爭市場起見，減跌至四元餘一箱，本埠所製之燭，爲抵制計亦減跌至三元餘一箱，故銷路尚能維持。

營業情形——燭皂之銷路，以九江境內爲主，湖北安徽隣近各縣亦多採購，營業最盛時，蔞大廠年售五六千箱，值二萬餘元，最近因產銷稅關係，陞省商人，均改向他處採購，營業遂大衰退，不過昔日三分之一或二分之一而已。

燭皂進口——民國九年以前輸入之燭皂，均非國產，自民國十年起，則國內外均有，自十七年以後，則輸入者多爲國產。

矣。燭之原料，迄今仍賴國外供給，國產佔極少數，皂之輸入，就最近五年觀之，國產佔大多數，來自國外甚少，輸入值最高時達二十萬元。茲將燭皂輸入情況，分別兩表如次：

一・最近十五年燭皂經九江關輸入數量表

年	別	來源	臘燭(担)	白臘(担)	總計(担)	年	別	來源	臘燭(担)	白臘(担)	總計(担)
國民七年	國外	二、六四〇	三一九	二、九五九	八年	國外	三、一九二	三七九	三、五七一		
九年	國外	一、五三五	九九	一、六三四	十年	國外	一、六七四	三二八	二、六二四		
十一年	國外	一、九〇七	一五九	三、〇二九	十二年	國外	三、七五一	二二二	五、六二五		
十三年	國外	二、二八五	一六、七七五	一九、四三五	十四年	國外	一、九〇	八、一五四	一四、九八〇		
十五年	國外	三〇八	二〇、四九四	二七、〇七三	十六年	國外	一八六	三三一	二、二八一		
十七年	國外	七、七八八	一四、八〇四	二二、六九九	十八年	國外	一、九七二	二二、八六〇	一四、九九二		
十九年	國外	三、一八一	七、八〇六	一一、一八八	二十年	國外	三、五六九	二〇、六九六	二四、三九一		
廿一年	國內	二、〇一六	五二〇	二、六五九							

二・最近五年家用肥皂經九江關輸入數量價值表

年	別	來源	數量(擔)	價值(兩)	總計
九	江	經濟	調	查	二十七

廠名	開設年月	組織	資金	全年產量	運銷	營業額數	備註
民國十七年	民國十七年	國內	七、九三六	二二一	七、九五六	七、九五六	七、八八七
十八年	十八年	國內	六、二五八	六六	六、二五八	六、三二四	六三、三二八
十九年	十九年	國內	四、七二一	三二八	三、九二〇	五、〇四九	四一、六八八
二十年	二十年	國內	八、〇四八	四四	一三三、六九八	八、〇五二	一三三、七六二
廿一年	廿一年	國內	六、四五五	四〇	一一二、四二二	六、四九五	一一三、〇三九

各廠概況——燭皂廠較大者，僅萃大仁，燦華及建華三廠，萃大仁另設有總批發所於九江之大中路，故其規模較其他兩廠均大。茲將該三廠概況，列表如次：

廠名	開設年月	組織	資金	全年產量	運銷	營業額數	備註
萃大仁	民國十年	合夥	未詳	燭五千箱 皂三千盒	本省三分之二 外省三分之一	三萬元 二萬元	
建華工業社	十九年	獨資	五百元	燭千餘箱	鄰近各縣景德鎮及本市	六七千元 二千餘元	
燦新	十七年	獨資	五百元	燭二千箱 皂千盒	九江及隣近各縣	萬元 五千元	

商業

九江居長江之中樞，為贛省之門戶，凡全省之進出口貨物，皆以此為轉運之要道，故舟車輻輳，商賈薈萃，商業頗盛。但近年來因時局不靖，匪患未消，以及過去長江各省之水災與國內外之不景氣，由九江開出口之大宗貨品，如夏布、磁器、木植、紙張等，均一落千丈。同時該埠之貨品，更因產銷捐之征收，昔日皖之宿松太湖，及鄂之黃梅，廣濟，原至此採辦物貨者，今則皆改道販運，商品銷路縮減，而營業費用較前倍增，故倒閉者紛紛。即以商業所賴以為活動之錢莊而言，於五年內歇業者十八家，僅二十年曾增加一家，現碩果僅存者十四家而已，其他各業可知矣。全市商店加入

二十二年九江市各業營業概況表

業別	家數	店員		普通	總計	資本		營業情形
		最多	最少			最多	最少	
香紙業	七	二六	一〇	一〇	九	一、五〇〇	二〇〇	一二四
							八、〇〇〇	平
								淡

九江經濟調查

二九

商會者計八百八十一家，店員三千五百一十一人，資金總共一百零七萬二千四百二十四元，其數似不甚確，實在資金，或不以此。至各業散佈之情形，大中路一帶，以錢業，銀行業，銀樓業，綢緞業，布業，五金顏料業，紙張業，陸塵業，米業及行店居多。大中路為九江最長之街，百貨雲集，殷實商店皆萃於此。旅館業磁器業，則散佈於濱江路一帶。茶棧業集中於大中里及榮陽里兩處。論各行業之邦別，則錢業以徽州南昌兩邦最佔勢力。銀樓業分浙江江西兩邦，寶慶，慶和屬浙邦，同豐，同慶屬本邦。綢緞業徽邦居多，且團結甚堅。皮絲烟業以閩邦為多。至若南貨，如酒醬閩京廣洋貨磁器等業，以本邦較佔優勢。茲將二十二年九江市各業營業之概況，列表如左：

蛋業	二四	一〇	二	二	三	一,〇〇〇	三〇〇	四〇	五七〇〇	虧蝕者三家餘 平淡
精鹽業	三三	一四	四	五	七	三〇,〇〇〇	七,〇〇〇	三六六	一三,〇〇〇	平淡
洋租棧運業	三三	五	二	四	四	五〇〇	五〇〇	五〇〇	六〇〇	虧蝕者一家餘 平淡
皮業	七	七	二	三	六	三〇〇	五〇	一五〇	一,〇〇〇	平淡
木業	二四	六	一	一	二	一,六〇〇	二〇〇	六五〇	九,一〇〇	虧蝕者一家餘 平淡
染業	九	三	一	三	八	一,〇〇〇	一〇〇	六美	五,九〇〇	均虧蝕
棉業	九	四	一	二	三	一,〇〇〇	一〇〇	二六	六,六〇〇	平淡
錢業	一四	三	六	一〇	一	五〇,〇〇〇	五,〇〇〇	九七	一三〇,〇〇〇	虧蝕者一家餘 平淡
划駁業	八	一	一	一	八	一,二〇	六〇	一五	九五〇	平淡
煤業	二	二	一	一	七	五〇〇	一〇〇	四九	五,九〇〇	虧蝕者六家餘 平淡
芋蔴業	四	三	二	二	九	一,〇〇〇	一〇〇	五五	二,三〇〇	平淡
山貨行業	七	四	一	二	六	三〇〇	一〇〇	三	一,九〇〇	平淡
銀樓業	一九	三	一	一	二	八〇〇	一〇	一六	三,四〇〇	虧蝕者三家餘 均平淡
飯館業	三三	三	一	七	三	五〇〇	五〇	三七	三,三〇〇	虧蝕者七家餘 均平淡
雜貨業	三	一〇	一	五	三	四〇〇〇	一〇〇	一八	四八,八五〇	均平淡

磁業	五	一九	一	四	三八	五,八〇〇	四〇〇	一,五六六	六,八〇〇	虧蝕者十七家 餘均平淡
柴炭業	五	一	一	一	美	一〇〇	一〇	三	三,五五五	平
報關轉運業	五	二四	一	五	四三	五,〇〇〇	一〇〇	二,四三三	三,七〇〇	平淡者二十二家 家餘均虧蝕
布業	四	一四	一	八	一六	四,〇〇〇	一〇〇	一,〇〇一	四,一〇四	平淡者二十家 餘均虧蝕
京蘇洋貨業	三	二	一	一	三四	五,〇〇〇	四〇	六,四五	六,〇一〇	平淡者二十四家 家餘均虧蝕
雜貨業	一	五	一	二	三七	三,〇〇〇	一〇〇	三三	五,三〇〇	虧蝕者十五家 餘均平淡
米業	三	一六	一	二	三三	三,〇〇〇	一〇〇	四七	四,六〇〇	虧蝕者三十六家 家餘均平淡
綢緞業	九	四	一〇	一四	一八	一,〇〇〇	四,〇〇〇	八,六九	八,〇〇〇	虧蝕者一家餘 均平淡
陸慶業	三	五	二	三	六	一,〇〇〇	四〇〇	一,二六	三,七〇〇	虧蝕者八家餘 均平淡
旅棧業	三	三	二	二	八	二,〇〇〇	一〇〇	一,一〇三	二,四〇〇	上
皮絲烟業	一	一六	一	三	一〇一	一,〇〇〇	一〇	六,〇〇一	一〇,一〇〇	虧蝕者六家餘 均平淡
五金顏料業	一	一六	一	五	一〇	六,〇〇〇	一〇〇	一,六五	二六,八〇	虧蝕者七家餘 均平淡
國藥業	三	元	一	四	一七	一〇,〇〇〇	一〇〇	一,二〇	四,一〇〇	虧蝕者七家餘 均平淡
總計	六	一四	一	三	三,五五	四〇,〇〇〇	一〇	一,三,七,五	一,七,二,九	

從上表觀之，虧蝕者達二百六十八家，幾佔全數三分之二，其虧蝕最多者為染業，幾佔全數，次為報關運業、布業。

，蘇洋貨業等。又次為國藥業，陸慶業，旅棧業，皮絲烟業，五金顏料業。平淡而無有虧蝕者，有香紙業，精鹽業，皮

業、棉花業、刈駁業、苧麻業、山貨行業、柴炭業。此乃現業各商店之概況。九江商業之凋敝，非自今日始，在過去五十年中，已處於不景氣中，歇業商店計有五百六十二家之多，在前二年每年歇業八十餘家，在後三年每年歇業一百三十家上下；不可謂不多矣。設就各行業分別比較之，則米業歇業者為最多，計六十家，京廣洋貨業五十四家，陸塵業五十二家，汕鹽酒醬，雜貨業四十八家，柴炭業二十四家，磁業三十家，雜貨糖業，報關轉運業各三十一家，其他在十數家至二十數家之間，有布業，飯館業，旅棧業，棉花業，及國藥業等。其歇業較少者，如精鹽業亦有二家，皮業四家，刈駁業三家，綢緞業山貨行業各五家，銀樓業，染業洋，洋莊茶棧轉運業各六家。其歇業之原因，以時局不靖及受匪災影響為多，因水災而歇業者為棉花業及陸塵業，因經營不善而歇業者僅十九年皮絲烟業有一家而已。茲再根據九江市商會職員所談該埠商業凋敝之主要原因，分誌如次：

九江為進出口商埠，而出口之磁器，木植，紙張，夏布，均較昔減少。景德鎮為產瓷中心，數年前尚有窰一百

餘座，即在普通時亦有窰三四十座，至去年（即二十二年）開工者不及十座，由產量之逐年減少，可知出口量縮小矣。因外紙之傾銷及國內機製紙張之逐漸發展，本省紙張在外銷量亦大減。本省最近所產木植，不及湖南所產者佳，出口亦受相當之影響。夏布之銷路向以朝鮮為主要，但至九一八事變後，幾一落萬丈。出口貿易如此不振，運客商自然減少，此九江市場衰落原因之一。

二、九江為過儼碼頭，來往貨物大多到達該埠即行轉運，甚少停留。客商購買該埠貨物之機會不多，此衰落原因之二。

三、淫銷捐未徵收前，上至武穴，下至安慶一帶，商販均至九江採購貨物，運回銷售。自產銷捐徵收後，武穴及安慶等處之商販，因無利可圖，皆改向蕪湖或漢口等埠採購，該埠商業因之減少大半。此衰落原因之三。

四、內地匪亂不已，城市毀壞，農村破產，同時近二年進口貨急增，平均入超達二千萬元左右，此數原因直接或間接均使該埠商業趨於衰落。茲將九江市最近五年各行業歇業及增加家數等，列表於次：

商人組織

一、商會

九江商會，成立於前清光緒三十三年十月，初名曰商務會，附設於招商輪局內，有董事十人，會員五十。繼而改爲九江總商會，由各業商人集款數萬元，購地自建會所。民國十八年改董事制爲委員制，迨九江改市後，乃改縣商會爲市商會，市廢後又復原稱。該會現由三十二個工商同業工會依法選舉執行委員十五人，監察委員七人，復由執行委員互舉一人爲主席。會內分設總務，財務，商事三科，每星期開常務會議一次，每月開執行委員會二次，監委會一次，執監聯席會議一次，遇有特別或緊要事項，召開臨時會議。該會主要會務，有左列各項：

- 一、籌議工商業之改良及發展
- 二、工商業之徵詢及通報
- 三、國際貿易之介紹及指導
- 四、工商業之調查統計及編纂

九江經濟調查

五、工商法規之研究及建議

六、工商業之調處及公斷

七、工商業之證明及鑑定

八、商品徵集及陳列

九、辦理商事公告

十、受商人委託辦理華洋文契之翻譯檢定及商業登記

十一、受當事人或官廳之委託辦理商業清算

二、同業公會

查九江各業之同業公會，先後組織成立者三十有二，其

內部組織有主席一人常務委員若干人，其餘與商會無甚大異

。茲將九江所有各同業公會名稱，列表如次：

公會名稱

公會名稱

錢業同業公會

五金顏料業同業公會

精鹽業同業公會

陸康業同業公會

米業同業公會

山貨行業同業公會

報關轉運業同業公會

棉業同業公會

九江經濟調查

金銀首飾同業公會 蔗業同業公會

京蘇洋貨同業公會 飯館業同業公會

綢緞疋頭同業公會 旅棧業同業公會

布業同業公會 烟業同業公會

雜貨糖業公會 瓷業同業公會

油鹽酒醬業同業公會 皮業同業公會

屠業同業公會 茶棧業同業公會

屠業同業公會 染業同業公會

柴炭業同業公會 煤業同業公會

捲烟業同業公會 別駁業同業公會

國藥業同業公會 皮業同業公會

香紙業同業公會 木業同業公會

貿易

九江為本省惟一之商埠，進出口貨物，大都必經其地。

據九江關最近之報告，光緒三十年進口貨物一千二百零四萬五千三百九十五海關兩，指數為七一·五四，民國二年增至

三四

一千六百八十三萬六千九百三十六海關兩，指數為一〇〇·〇〇，民國十年增至二千四百八十三萬五千九百六十八海關兩，指數為一四七·五一，民國二十年驟增至四千零五十八萬四千八百九十二海關兩，指數為二四一·〇四，為最近三十年九江關進口之最高數字。出口貨物在光緒三十年為一千二百三十萬二千一百六十五海關兩，指數七九·三〇，民國二年增至一千五百五十一萬四千四百九十四海關兩，指數一〇〇·〇〇，民國八年即增至三千二百四十八萬四千六百八十二海關兩，指數一五六·五三，此後常旋轉於二千數百萬至三千二百萬海關兩之間，迨至民國十七年，再增至三千九百四十一萬零五百六十二海關兩，指數為二五四·〇二，為最近三十年出口數字之最高者，至最近五年進口數字，由三千九百餘萬海關兩，低降至二千餘萬，至二十一年降至一千三百四十二萬九千五百五十九海關兩，指數八六·五六，除光緒三十及三十一兩年數字較此稍低者外，無有再低於二十一年之數字者也。九江關輸出入貿易之總值，光緒三十年僅二千四百三十四萬七千五百六十海關兩，民國二年增至三千

二百三十五萬一千四百三十海關兩，此後年有增加，最多為民國十八年達六千七百八十萬五千一百四十六海關兩，合銀元一萬萬一千一百七十萬七千七百十九元，不可謂為不巨也。最近三十年進出口貨值相較，出超佔二十年，入超僅十年，過去二十餘年出入超之貨值，最多不出千萬海關兩，但最近二年之入超，在民國二十年為二千二百六十一萬四千三百二十海關兩，民國二十一年雖大減，仍在一千零十六萬九千六百四十七海關兩，是亦足證本省產業之凋敝矣。茲將九江關最近五年貿易貨值之統計，分別製表於後：

一、最近五年九江關進出口貿易總值表

(海關兩)

年次	進	出口	口總	計
民國十七年	三,七〇五,三三三	三,四〇〇,五三三	五,一〇五,八六六	
十八年	三,三三四,〇〇〇	三,四〇一,一〇一	六,七三五,一〇一	
十九年	二,五五三,五七六	二,六八〇,〇二八	五,二三三,六〇四	
二十年	四,〇〇五,八二二	一,七九七,〇五二	五,八〇二,八七四	

九江經濟調查

二、最近三十年九江關出超入超數值表

(海關兩)

年次	出	超	入	超
廿一年	三,五五三,〇〇〇	一三,〇四元,五五元	三,〇〇八,四五一	
光緒三十年	三,五七〇			
卅一年	一,〇〇〇,四八三			
卅二年	四,一三一,五五五			
卅三年	二,二六六,三〇五			
卅四年	二,四二二,〇八〇			
宣統元年	三,六〇三,七六一			一,三二二,六九九
二年	三,四七〇,四五六			
三年	一,四七二,一八〇			一,三三二,四四二
民國元年				一,六六五,三三一
二年				
三年				
四年				
五年				

九江經濟調查

六年	九,六六,二六六
七年	二,三六,六六六
八年	
九年	
十年	六,四四,四九
十一年	一,〇〇,六四二
十二年	四,二,一五
十三年	
十四年	三,六,九二九
十五年	三,八三,六三三
十六年	七,五五,二八七
十七年	九,七五,一七
十八年	三,二七,一四六
十九年	一,七五,四〇〇
二十年	三,六四,三三〇
廿一年	一〇,二六,六四七
總計	五〇,五五,三五七

四月	六,三四,三七七
五月	四,七三

三、二十二年各月九江關直接對外貿易貨值

表（海關兩）

月別	進	口出	口出	超入	超
一月	一〇,一,九三		三		一〇,一,九三
二月	一七,六四九				一七,六四九
三月	三,七,二七七		三		三,七,二八〇
四月	四,二,一九		八		四,二,〇九
五月	五,七,四三				五,七,四三
六月	四,六,三三九				四,六,三三九
七月	一,六,四四		三〇		一,六,四四
八月	二,五,四五		三		二,五,四八
九月	一,〇,四七		一		一,〇,四六
十月	五,七,六三九		一七,三六		三,〇,二七三
十一月	一〇〇,〇三		四		一〇〇,〇三
十二月	一〇,六,六九〇		三,六,七四		一〇,三,〇一九
總計	三,三六,九三五		四九,六三		三,八六,五八

四、最近五年九江關進出口貨值百分比比較表（港關兩）

(一) 進口

品名	民國十七年		十八年		十九年		二十年		廿一年	
	貨值	百分比	貨值	百分比	貨值	百分比	貨值	百分比	貨值	百分比
飲食	七三三、五九	三三、六七	二、一四九、六五	一九、七二	四、一〇六、四〇	三九、一〇	二、六三三、五九	二五、九〇	一、五〇一、五五	三、六
菸草及藥材	一、五四、九二	五、三二	二、〇六二、一四九	六、六	一、九六、五九	七、二八	五、三三〇、三三	一、三六四、二	二、五四、六	一〇、六
原料及半製品	四、八七、〇〇八	一六、二八	三、〇〇一、八九九	九、三七	一、八五、八四	六、九八	五、一三七、八五	一、三六三、	三、五四、九	一五、〇九
製造品	二六、三九、九	五、三〇	二、〇八七、三五二	六、四	三、三九、五〇	一〇、三	九、五九、七四	二、六二八、二	三、五、四	一五、一八
總計	三九、七〇、三三	一〇〇、〇〇	三、三四、〇〇〇	一〇〇、〇〇	二、六、五三、五九	一〇〇、〇〇	五、九四、八九三	一〇〇、〇〇	三、五九、一〇六	一〇〇、〇〇

(二) 出口

品名	民國十七年		十八年		十九年		二十年		廿一年	
	貨值	百分比	貨值	百分比	貨值	百分比	貨值	百分比	貨值	百分比
飲食	一八、九七、三六四	四八、二七	五、三三〇、六四	四三、二〇	七、七、八〇	三七、九	六、二九九、二九九	三五〇〇	六、四九三、五	四七、六
菸草及藥材	三、四七、〇三	八、八一	二、七四、五四	七、五	一、九七、〇	六、九四	一、〇四八、二九九	五、八四	一、二四、九四七	八、三

六、民國廿一年經九江關輸入貨品數量及價值表

(一) 大宗進口必需品數量及價值(海關兩)

原料及半製品	製 造 品	總 計
七八七、六六四	九、四三、七六一	三、四〇、五二二
一九八、六七三、四三	三三、九二五、七零三、七零六	一〇〇、〇〇三、四四六、一〇六
一八九五、五八三、二三五	三〇、三三九、七七、零六八	一〇〇、〇〇三、四四六、一〇六
三〇、七五三、三五五、三五五	四、三三七、〇四七、四八	一〇〇、〇〇三、四四六、一〇六
一九、六八一、九四四、四八	三九、六三三、九四三、八五	一〇〇、〇〇三、四四六、一〇六
一四、四	元、元、〇	一〇〇、〇〇三、四四六、一〇六

貨 物 類 別	來 源 數	量 價	值 總	計
棉 紗 國 國	內外	六、二六八、八二五	六、二六八、八二五	
棉 貨 國 國	內外	三、七一四、三二五	三、七一四、三二五	
鹽 國	內	四〇六、三五二(担)	三、一一〇、一一一	
煤 油 國	外	二、〇三三、四四〇(噸)	一、二二〇、〇七二	
植 物 油 國 國	內外	一、一八四、九九八	一、一八四、九九八	
糧 食 國 國	內外	二二四、四一四	二二四、四一四	
棉 花 國	內	二〇、六七〇(担)	六九一、六四六	
			六三七、〇一九	
			六三七、〇一九	

九江經濟調查

糖	橡皮樹膠及其製品	鋼	煤	家用肥皂	車輛電報電話及電器材料	紙	膠及蠟	扇	燈及燈器	玻璃	機	碱
國	國	國	國	國	國	國	國	國	國	國	國	國
內外	內外	內外	內	內外	內外	內外	內外	內外	內外	內外	內外	內外

二二、三〇、三五、四四、五五

一六、六〇(噸)

六、四五五
四〇(担)

一七〇、二四七、三二〇、三三六

四一七、九七二、四一七、二四二

六一、七二五、一四〇、〇三三

一六〇、一二四

一一二、四二二、六一七

二一、七九七、七〇、四三六

四、四四四、七四、三九八

二一、一七〇、四四、〇〇九

五一、四一七

四一、八四八、七五

三八、七五二、五一

三、二三八、二二、六二三

二二、三〇〇、八

四八二、二八二

四六九、二一八

二〇一、七五八

一六〇、一二四

一一三、〇三九

九二、二三三

七八、八四二

五五、一七九

五一、四一七

四一、九二三

三九、二六三

二五、八六一

二二、四〇八

九、江經濟調查

四〇

草席及蒲席	內	一〇三	二〇、四〇七	二〇、四〇七
火柴	內	三四、九九九(糶)	一七、七五五	一七、七五五
雜貨	內		六、三四九	六、三四九
傢具及木器	內		四、五五二	四、五五二
牙粉	外		六二	六二
總計			一八、九四六、〇四五(兩)	一八、九四六、〇四五(兩)

(二) 大宗進口飲食品數量及價值(海關兩)

貨物類別	來源	數量	價值	總值
鹽	內	四〇六、三五二(担)	三、二一〇、二一一	三、二一〇、二一一
食油	內		一、一六三、八五六	一、一六三、八五六
粉	內		三〇、六六八	三〇、六六八
糖	內		六七五、三五〇	六七五、三五〇
菓	內		一七〇、二四五	一七〇、二四五
蔬	內		三一二、〇三七	三一二、〇三七
	外		二、三九九	二、三九九
	外		三六七、一五〇	三六七、一五〇
	外		四八二、二八二	四八二、二八二
	外		三六九、五四九	三六九、五四九

肉	魚介	五穀	雜糧	茶	蛋	總計
食	產	穀	糧	國	國	
國	國	國	國	國	國	
內外	內外	內外	內外	內外	內外	
三、一四、〇七四	二、三、五〇五	二、三、五〇五	四、二二七	一四、二〇四	一四、二〇四	六、六六三、三二七(兩)
六、二八六	二、四四四	二、四四四	三	二、六三三	二、六三三	六、六六三、三二七(兩)
二、六五、七一二	一、九四、一七六	一、九四、一七六	一、二二二	一、四、二五〇	一、四、二五〇	六、六六三、三二七(兩)
一、九四、一七六	一、五五〇	一、五五〇	一、四、七四六	一、四、二五〇	一、四、二五〇	
三、三三二、〇三六	二、七、九六八	二、七、九六八	一、四、八六八	一、四、二五〇	一、四、二五〇	
二、七、九六八	二、七、九六八	二、七、九六八	一、四、二五〇	一、四、二五〇	一、四、二五〇	
二、七、九六八	二、七、九六八	二、七、九六八	一、四、二五〇	一、四、二五〇	一、四、二五〇	
二、七、九六八	二、七、九六八	二、七、九六八	一、四、二五〇	一、四、二五〇	一、四、二五〇	

(三)進口奢侈品數量及價值(海關)

貨物類別	來源	數量	價值
紙烟	國	二、二四〇、七〇二	二、二五三、九〇二
未列名化妝品	內	六三、六八三	六三、六八三
未列名香水	內	五七、八八一	五七、八八一
未列名水脂粉	內外	四一、四四四	四一、五二一
總計			四一

九江經濟調查

九江經濟調查

四二

酒	國	內外	一六、八五〇 一六、六六六	一八、五一六
洋	參國	外	二二、一八二	一三、一八二
絲	品國	內外	七二七	一一、二九一
糖	食國	內外	一一、〇一九 六、九一六	七、一四
嫩	鹿茸國	內外	一、三七〇	一、三七〇
人	參國	內	五二斤 九九六	九九六
真	緞首飾國	外	二七二	二七二
香肥皂及化妝香肥皂	國	外	一一五	一一五
化裝用之器具	國	外	五二	五二
雪花粉雪花膏	國	外	八	八
總計			二、四六八、一〇三	二、四六八、一〇三

(四)進口衣着類數量及價值(海關兩)

貨物類別	來源	數量	價	值總
橡皮靴鞋	國內		四五一、六七二	四六一、三八七
衣服及衣着另件	國內		三九九、六〇九	三九九、六〇九
短襪	內外		二一二、四二八	二一二、四六一
其他鞋靴	國內	四九一、八六三(雙)	一八六、六六〇	一八六、六六〇
汗衫	國內	七、三二八(打)	一六、五〇七	一六、五〇七
未列名短襪長襪	國內	四、八六一	九、〇五〇	九、〇五〇
毛巾	國內	一四一	八、〇九〇	八、〇九〇
手帕	內外	六、八九九	六、八九九	六、九四五
草帽	國內	八、八九三	三、三八七	三、三八七
絲織花品	國內	一担	一、五七九	一、五七九
未列名棉織衣服	國外		九七九	九七九
橡皮雨衣布	國外	二二三(碼)	六七三	六七三

總計	一、三〇八、七一九	一、三〇八、七一九
呢冠	三	三七
未列名絲織衣服	九四	九四
未列名毛織衣服	一七五	一七五
皮靴	一八一	一八一
花邊衣飾	二八八	二八八
橡皮平面	六二七	六二七

(五)進口藥材數量及價值(海關兩)

貨物類別	來源	數量	價值	總值
未列名藥材	內	二三、三一	九四、一九二	
未列名藥材	外	七〇、八八		
未列名藥材	內	六七、三九七	六七、三九七	
木	外	一八、二九五	一八、二九五	
香	外	七、六二〇		
藥材及丸散膏丹	內	九、四三二	九、四三二	

貨物類別	別來	源數	量價	值總	值
砂仁	暹國	外	一二、四九〇(斤)	五、五二九	五、五二九
乾檳榔	檳榔國	內外	四一五(担) 一六四(担)	四、八一七 六六一	五、四七八
其他桂品	品國	內	五八(担)	三、〇二〇	三、〇二〇
茯苓	苓國	內	七九(担)	二、五七一	二、五七一
甘草	草國	內	一一(担)	二、三六八	二、三六八
桂皮	皮國	內	五六(担)	九七一	九七一
杏仁	仁國	內	三二(担)	八四三	八四三
大黃	黃國	內	一七(担)	四三七	四三七
計				二一〇、四二四	二一〇、四二四
(六)進口化學製品數量及價值(海關兩)					
綠酸	鉀國	外	一五三五(担)	三八、五一四	三八、五一四
化學藥劑	劑國	內		二八、九八九	二八、九八九

九江經濟調查

九江經濟調查

未列名	未列名	未列名	未列名	未列名	未列名	未列名	未列名	未列名	未列名	未列名	未列名	未列名	未列名	未列名	未列名	未列名	未列名	未列名	未列名	未列名	未列名	未列名
國	國	國	國	國	國	國	國	國	國	國	國	國	國	國	國	國	國	國	國	國	國	國
內	內	內	內	外	外	外	外	外	外	外	外	外	外	外	外	外	外	外	外	外	外	外
二二、三〇五	三、〇七七	一六、一六八	一四、六八四	一一、八二八	一一、四二九	八、九九〇	一一、四二九	一一、四二九	一一、四二九	一一、四二九	一一、四二九	一一、四二九	一一、四二九	一一、四二九	一一、四二九	一一、四二九	一一、四二九	一一、四二九	一一、四二九	一一、四二九	一一、四二九	一一、四二九
二二、三〇五	三、〇七七	一六、一六八	一四、六八四	一一、八二八	一一、四二九	八、九九〇	一一、四二九	一一、四二九	一一、四二九	一一、四二九	一一、四二九	一一、四二九	一一、四二九	一一、四二九	一一、四二九	一一、四二九	一一、四二九	一一、四二九	一一、四二九	一一、四二九	一一、四二九	一一、四二九

醋	酸國	外	二四	二四
硫	黃國	外	二一	二一
漂	粉國	外	一五	一五
火	精國	外	二三	二三
硝	酸國	外	六	六
硫	化	外	六	六
硝	納國	外	四	四
鹽	酸國	外	四	四
總	計		二五六、八〇九	二五六、八〇九

(七)進口紙類數量及價值(海關兩)

貨物類別	別來	源數	量價	值總	值
未列名紙	國內	內	五三、二九七	八一	五三、三七八
紙箔	冥幣在內	國內	五〇〇(摺)	一三、一九二	一三、一九二

九江經濟調查

九江經濟調查

貨物類別	來源	數量	價值
次等紙	紙國內	四〇三(担)	四、三三三
紙	貨國外	三、八四九	三、八四九
上等紙	紙國內	一四三	三、五五七
白或染色油光紙大部份	外國	二二	二七七
用機製木造紙質製成	外國	二二	二七七
畫圖紙	紙國外	九四	九四
鈔票紙	債券紙國外	五	五七
普通印書印報紙	紙國外	一	二八
臘光紙	簿面花紋紙國外	二	二七
紙	板紙國外	二	二七
模造紙	紙國外	二	二七
下等紙	紙國外	二	二七
寫字紙	紙國外	八	八
總計		七八、八四二(兩)	七八、八四二(兩)
(八)進口鋼鐵數量及價值(海關商)			
鐵製品	國內	一四〇、〇三三	一四〇、〇三三
未鍍錫鋼鐵馬口鐵	國外	五七、七六〇	五七、七六〇
總計		一九七、七九三	一九七、七九三

未鍍鋅鋼鐵軌	國	外	一〇九(担)	二、七六九	二、七六九
未鍍鋅鋼鐵條	國	外	四四(担)	四三六	四三六
鍍鋅鋼鐵條	國	外	七九(担)	二四四	二四四
未鍍鋅新絲繩	國	外	三(担)	一一二	一一二
建築用構造用之各式配或鋼鐵體	國	外	三(担)	八三	八三
利口器	鋼鐵國	外	七一	七一	七一
鍍鋅鋼鐵絲	國	外	六	七〇	七〇
未列名鍍鋅鋼鐵	國	外	三	五一	五一
鍍鋅新絲繩	國	外	三	五一	五一
彈簧鋼工具用鋼	國	外	二五	二五	二五
未鍍鋅鋼鐵陽螺旋等	國	外	二二	二二	二二
鐵絲圓釘鐵方釘	國	外	二	二三	二三
鍍鋅或未鍍鋅鋼鐵圈	鐵國	外	七	七	七
總計			二〇一、七五八	二〇一、七五八	二〇一、七五八

金融

九江金融機關，計有銀行六家，錢莊十四家，均聚集於大中路一帶。該路實為九江金融業之中心區，茲將各業情形，分述於後：

銀行業

九江之設有銀行，自大清銀行設立分行始，辛亥革命後，大清銀行宣告清理，乃有民國銀行之分行設立，發行紙幣，流通市面，在民國十一年，該信用日損，紙幣不能兌現，遂被迫而停業。此後江西銀行贛省銀行及公共銀行成立時，於潯埠均設有分支行或辦事處，總行歇閉後，分支行亦隨之而消滅。又九江初開辦後，該地官商為振興該埠商業及發展地方金融起見，曾有九江裕源銀行之籌備，但以股款不易招募，且時事迭乘，故終未誕生。二十一年中國實業銀行支行亦因營業不佳歇業矣。現該埠尚有銀行六家，茲將各行概況分述於次：

中央銀行分行 該行設大中路前內地二五稅局舊址，係於民

國十八年，革命軍到贛後成立。資本由總行撥發。茲將該行二十二年度下期之資產負債表及損益表，分列於後：

資產負債表

負債		資產	
同業存款	三〇,二四九	存放同業	三六,七五二
存款	三一,四三三	放款貼現及透支	三,三三〇
應付未付利息	五〇元	營業用器具	一,〇四六
代收款項	一六九	應收期款	一,七五七
保證款項	一,二五〇	其他資產	四四〇
		總分行	一五,一〇三
		未收款項	一八九
		應收保證款項	一,二五〇
		現金	一七,五六四
		本期損益	一五,八〇〇
合計	三五,九五三	合計	三五,九五三

損益表

損失 利息

權提營業用器具	一六六.六	利息	一〇六.〇
提存年金	一,七四〇.〇	匯水	一七.六
營業開支	三,二八六.六	手續費	三,七七.三
日用開支	一,七四六.三	兌換損益	三三.七
特別開支	一〇〇.〇	雜損益	三.七

合 計	三,三三三.六	合 計	三,三三三.六
本期純益	一,五八三.六		

中國銀行支行 中國銀行九江支行，設於大中路中段，係於民國五年一月三日成立。該支行為便利各商號堆棧進出口各種貨物及押款押匯之需要起見，在琵琶亭建堆棧一所，設堆棧辦事處管理之。民國二十二年該支行營業獲利最多者為利息，次多為手續費，再次為匯兌，又次為證券買賣，較少者為兌換。其營業額數之比較，存款全年為一千零九十一萬八千元，其中官廳佔四十五萬六千元，農戶佔九十八萬四千元，機關及團體佔六萬元，商店佔一百七十二萬八千元，住戶佔七百六十三萬二千元。放款全年為九百零六萬元，其中商

九江經濟調查

店佔八百八十萬八千元。匯出匯款四百四十六萬三千三百四十五元三角四分。匯入匯款五百四十七萬一千一百五十二元八角八分。至於營業之詳細情形，可從其二十二年度之資產負債表及損益表見之。表如次：

資產負債表

負債	資產		
發行兌換券	二,四九三.三	現 金	一,六〇六.三
匯 款	三,二四三.三	兌換準備金	三,四四九.三
同業存款	三,三〇二.三	存放同業	一,九〇〇.〇
往來存款	三,三九三.三	往來存款透支	一,七六三.三
特種活期存款	一,五〇四.三	抵押透支	六〇四.〇
暫時存款	一,七〇六.三	暫記欠款	三〇四.〇
定期存款	一,〇〇四.三	貼現放款	六,三九.三
備抵呆帳	三,〇〇〇.〇	出口押匯	一,八七二.三
特別存款	一,七〇三.三	外埠期票	六〇〇.〇
應付利息	一,九六.三	定期放款	三,〇〇〇.〇
代收款項	一,六〇〇.〇	定期押款	一,六〇〇.〇

九江經濟調查

純益	三,三〇九.三	押租	三,一四〇.〇〇
債收款項	三,三〇七.五〇	應收利息	三,〇四六.三
有價證券	六,七五五.五	營業用器具	一,九四四.六三
開辦費	一,三三六.四	總行	三,七一九.三
內部往來	一,一八四.三五	聯行	一,五二七.四三
未收款項	一,〇七三.〇	合計	三,三〇九.三〇
合計	三,三〇九.三〇	合計	三,三〇九.三〇

損益表

營業費	二,八七九.匯	水	一〇,一七九.元	
攤銷開辦費	四,五七.〇	兌換損益	一,七四.〇	
攤銷開行稅及製券費	一,三三.六	有價證券損益	三,四三.三	
營業用器具折舊	五,六七.收	回呆帳	三,六〇.〇	
提存年金	一,三〇.〇			
呆帳	五,九五.八			
本期損益	三,三〇.三			
合計	一,三三.五	元	合計	三,三三.三

交通銀行支行 該支行設大中路。成立於民國二年。營業尚佳。二十二年度營業額數計存款二十八萬九千二百八十八元五角五分。放款十五萬一千一百三十二元四角六分。匯出匯款一百二十餘萬元。匯入匯款一百四十餘萬元。

裕民銀行分行 江西裕民銀行九江分行設於大中路。係於十七年三月成立，由總行撥定資金五萬元。民國二十二年度該分行營業獲利最多者為證券買賣，次多者為放款，再次多為匯兌，又次多為兌換，較少者其他。其營業額數之比較，存款全年十二萬元，其中機關及團體佔四萬二千元，商店佔五

各項開支 五,七五五.元 手續費 三,五九二.〇

現金短缺 三,七五五.〇 聯行利息 七,四六.〇

付出租利息 五,六六.〇 押收利息 五,七六.五

損失 利 益

萬九千元，住戶佔一萬九千元。放款十七萬元，其中機關及團體佔一萬二千元，商店佔十三萬五千元，住戶佔二萬三千元。匯出匯款二十四萬元。匯入匯款七萬元。其他七萬元。總計八十八萬元。又該分行之農抵押放款有三萬三千元，每農戶抵押額數最多在二千元，普通均在二百元，利率一分三釐，限期最多十一個月，普通以九個月為限。至該分行營業之詳細情形，可從其二十二年度資產負債表見之，表如下：

資產負債表

負債	債	資產	產
資本	二四三,六〇〇	定期信用放款	六七〇,〇〇〇
定期存款	三,四〇〇,〇〇〇	定期抵押放款	七,五〇〇,〇〇〇
往來存款	六,七四四,〇〇〇	貼現放款	八,〇〇〇,〇〇〇
暫時存款	二,〇〇〇,〇〇〇	押匯	九三〇,〇〇〇
匯出匯款	六五,三六,〇〇〇	往來存款透支	六,〇〇四,五〇〇
本埠同業存款	一,三三四,〇〇〇	存放本埠同業	五,三三八,三〇〇

九江經濟調查

外埠同業存款	一四,八五九	存放外埠同業	四,六三三
發行兌換券	五,〇〇〇,〇〇〇	買收匯託款項	四,七〇〇,〇〇〇
總分行往來	四,七九〇,〇〇〇	催收款項	三,七三六,〇〇〇
本期純益	一,二六〇,〇〇〇	暫記欠款	一〇,五四三,〇〇〇
有價證券	七,四三三,〇〇〇	開辦費	一,九三九,五〇〇
生財	一,二六〇,〇〇〇	兌換券準備金	四,〇〇〇,〇〇〇
現金	四,〇五,〇〇〇	合計	三九,六〇〇,八五〇
合計	三九,六〇〇,八五〇	合計	三九,六〇〇,八五〇

上海銀行分行，上海銀行九江分行，設於大中路，係十八年十一月一日成立。由總行撥定資本五萬元。該支行在滬頗得工商界之信仰，故其營業蒸蒸日上。民國二十二年度該分行獲利最多者為利息，次多為匯兌，再次多為兌換，又次多為手續費，較少者為雜損益。其營業額數存款一百二十萬元，此數係存款實數，非進出收付數，其中住戶佔八十萬元，而八十萬元內，有農戶少數存款，商店佔四十萬元。放款一百

六十萬元，其中商店佔最大部份，工廠佔較小部份。匯入匯款二百四十萬元，匯出匯款四百八十萬元。總計年達一千萬元上下。該分行於牯嶺曾設有辦事處，藉便旅山游客，於濱江路設有中國旅行社，解行旅行滯埠之困難，是亦該分行營業較他行發達之原因也。

四省農民銀行支行 豫鄂皖贛四省農民銀行江西分行於南昌成立後，即於滯埠設立支行，其主要業務為一般之農民放款，存款，匯兌及兌換該行發行之紙幣等。

錢莊

九江錢莊在前三十年僅十餘家，以門市兌換為主要業務，兼營匯兌者極少。專營兌換者，換進銀時則押秤少報，換出則相反，故其生意雖小，利潤尚屬不惡。兼營匯兌者，以官額為最多，故各莊多結納官場，以廣招徠。是時以南幫之方永成營業為最盛，徽幫之萬和，慶昌隆，立大，益大等家次之。迨至辛亥革命後，錢莊組織漸備，營業範圍亦漸擴大，有專營放款及匯款者，亦有專營押款及兌換者。民國二十年錢

業為保護利益及互助起見，組織錢業同業公會，加入者計二十五家，其中南幫佔十三家，廣幫佔五家，徽幫佔三家，本幫佔四家。年來營業漸衰，倒閉相繼，至二十三年三月，僅餘十四家。茲將調查所得，分誌如下：

現業錢莊

資本 錢莊資本向不喜外知之，故九江各錢莊資本之調查，亦僅能得其概數而已。資本約一萬元者有恆源和，和成，豫成，益豐，友成，恆餘等六家，八千元者只怡成一家，五千元者有三和，鈞和，仁豐，永昌等四家，三千元者，有仁豐，協成，慶餘等三家。銀行業加入錢業公會者，僅江西裕民銀行九江分行，向會報告資本四萬元，總計十四家錢莊之資本，計九萬七千元，即加入裕民銀行之四萬元亦僅十三萬七千元，其數似覺大少，實際資本或尚不止此也。

組織 九江錢莊合夥組織者有九家，獨資者五家，均自兼經理職，合夥組織則公推股東一人任經理職，有山全體股東聘用老於錢業者充之，經理俗稱管事，指揮全莊夥友，經營一

切營業，並總攬其他莊務。經理之下，酌設夥友，分掌各職，茲分述如下：（註一）

（一）營業主任俗稱「上街」每日至公會商議交易行市，分赴各店招攬生意，並往金融機關接洽，亦有另設幫手一人專接洽各商店者。

（二）賬房（亦稱司賬人或稱管賬）外賬專司每日流水，保管證券，查核票據，總核匯割。內賬則編製月結，計核利息，結算盈虧。

（三）錢房（俗稱管錢）專司出納現款，記錄銀錢賬目及購置薪工雜項一切之支付。

（四）信房（俗稱寫信）專司一切信札文件及接洽客賬代理收解等。

（五）櫃房只門市兌換生意有之，專司招待顧客與門市一切兌換事宜，其頭櫃稱為老師傅。

（六）中班專司出外看洋，點票，回店及其他一切事務。

（七）徒弟專司一切雜役。

九江經濟調查

款，放款及匯 二種。茲將上述三種業務分記於下：

（一）存款

1 浮存 即往來存款可隨時憑摺或支票支付者，信用良好之商店，可商請「浮缺」。

2 長存 即定期存款。如有急需因情誼關係可提前支取。

3 銀行存款 為各銀行所存之存出金，以委託錢莊代理收解票據者。

4 同業存款。

（二）放款

長期 僅限於每年三九兩月舉行，上期三月之交易，則下九月償還，到期仍可商請再結，以明春三月為交割。

短期 得隨時催令償還。

信用 以借款人之信用，或以扣保人之保證定借款額之大小及期限之長短。

抵押 抵押放款在萍埠錢業界為數甚少，抵押品須貨物提單，有價證券，田地契據，以及金銀首飾。

（三）匯兌

九江經濟調查

匯兌分電匯及信匯兩種

(四)其他

除上說各業務外錢業亦間有經營貼現，買賣有價證券，

買賣生金銀等業務者。

幫別 九江錢莊在前清時僅有南徽，本三幫，後以粵籍之鴉片烟店因政府禁烟均改營錢業，遂增一廣幫。各幫以南幫

九江現業各錢莊一覽表

莊名	號	幫別	成立日期	組織	資本(元)	從業人數	副業
恆源	永南	幫	民國五年	合股	一〇、〇〇〇	一〇	
和成	成南	幫	民國十一年	合股	一〇、〇〇〇	一二	
豫成	成南	幫	民國十九年	合股	一〇、〇〇〇	一三	
三和	和南	幫	民國十年	合股	五、〇〇〇	八	獎券
友成	成南	幫	民國十四年	合股	一〇、〇〇〇	一〇	
源興	興南	幫	民國十六年	合股	三、〇〇〇	九	獎券
慶餘	餘南	幫	民國十一年	獨資	三、〇〇〇	六	雜糧
怡成	成廣	幫	光緒十七年	獨資	八、〇〇〇	一〇	

勢力為最盛，佔錢業界之第一位。廣幫次之。徽幫又次之，該幫與正頭茶葉等莊交易最多，因營該類業者多為徽幫，自光復後，營業漸衰，迄今更一落千丈矣。本幫因資本細微，故營兌換及其他副業者為多。茲將現業各錢莊概況列表於次：

仁	豐廣	幫	民國三年	獨	資	五、〇〇〇	八	臘	吧
協	成廣	幫	光緒十七年	獨	資	三、〇〇〇	四	雜	糧
鈞	和本	幫	民國十四年	合	股	五、〇〇〇	六	獎	儲
永昌	恆本	幫	民國十三年	合	股	五、〇〇〇	八	租	紙
恆	餘本	幫	民國二十年	獨	資	一〇、〇〇〇	一〇	捲	烟
豐	益徵	幫	民國十八年	合	股	一〇、〇〇〇	一五		

歇業錢莊

九江過去五年間歇業錢莊有十八家，僅於二十年新增一家。是年歇業者最多，共有六家。惟錢業月報第十四卷第四號「九江金融機關」載歇業者有八家，恐係未加入錢業公會者，亦計算在內。歇業之時期，均在十二月間，此多由於結賬期間，周轉不靈，被迫而歇業。查九江錢業歇業之最大原因

一、最近五年錢業歇業及增加家數表

年	次	歇業家數	歇業主要原因	增加家數
民國十八年	二	因時局影響及營業清淡		

為本地商業凋敝，而銀行業又降格與之相互競爭，錢業乃呈頹敗之勢。自二十二年四月十一日實行廢兩改元後，錢莊進出更無餘潤可沾，雖有手續費，然為數極微。故潯埠錢業復興之唯一希望，在進出口貿易之活躍，使資金流轉不停，而同時對業務之方針，亦應力謀改良革新，否則殆難有望也。茲將最近五年歇業及增加錢莊家數及最近三年歇業莊號等分別列表如次：

二、錢莊歇業莊號一覽表(註二)

莊號	別稱	成立日期	組別	組織	資本(元)	歇業日期
莊號	幫	民國十九年	合	股	一〇、〇〇〇	二十一年七月
安南	幫	十八年	合	股	一〇、〇〇〇	二十一年十二月
協南	幫	十七年	獨	資	七、五〇〇	二十一年十二月
信南	幫	十七年	獨	資	六、〇〇〇	二十一年十二月
大成	幫	十一年	獨	資	三、〇〇〇	二十一年十二月
兆南	幫	十四年	獨	資	三、〇〇〇	二十一年十二月
昌記	幫	十一年	合	股	一〇、〇〇〇	二十一年十二月
鈞南	幫	十四年	獨	資	一〇、〇〇〇	二十一年十二月
玉成	幫	十四年	獨	資	一〇、〇〇〇	二十一年十二月
成廣	幫	四年	獨	資	一〇、〇〇〇	二十一年十二月
成徽	幫	四年	獨	資	一〇、〇〇〇	二十一年十二月

廿二年	四全	右
廿一年	六全	右
二十年	四全	右
十九年	二全	右

同	德徵	款	十八年獨	資	四、〇〇〇	二十一年十二月
同	豐本	款	二年獨	資	五、〇〇〇	二十一年十二月

(註一)見錢業月報十四卷四號「九江金融機關概況」五頁——六頁
 (註二)見錢業月報十四卷四號「九江金融機關概況」三頁——四頁

財政

九江縣財政收入，可分省款及地方款。省款之徵解抵領事務由縣政府經理之。地方款之收入則由財政局任之。省款之收入爲田賦正稅契稅及登錄營業稅三種。地方款項之收入，因經管機關之不同可分六類：一爲財政局經管之收入，有田賦附稅，契稅附加，牙當登錄營業各稅附加，房舖捐，花捐，屠宰檢驗費，船車登記費，車捐，魚快彈壓費，營業執照費，江岸碼頭費，纜船費，地方財產收入，地方事業收入，補助款收入，及其他收入，如慈善捐，路燈捐，屠宰捐，車輛號牌及租地執照與其他臨時收入等。二爲教育局經管收入，有魚捐，肉捐，地方財產收入，補助費收入，筵席捐等。三

九江經濟調查

爲建設局經管收入，有建設許可證費，泥木業准證費，客戶註冊費等。四爲公安局經管收入，有地方行政收入及請願警餉兩種。五爲救濟院經管收入，有地方財產收入。六爲保衛團經管收入，有按田畝抽收，或按戶抽收，或各區股實居民勸募特捐等。以上係民國二十年地方款收入，共計三十一萬四千四百七十一元五角八分。民國二十一年收入預算，據九江財政局負責人云，與二十年無甚差異。茲將民國二十年度九江縣省款收支及二十年度二十二年度地方款項收支預算分別數表如下：

一、九江縣二十年度省稅歲入預算表(單位元)

田賦

一、二、一、四、七二

五九

九江經濟調查

地丁	六、三二二・二〇
米折	三四五・八四
九糧	二、七七〇・二〇
南糧	一、三二五・四〇
屯廬	四二九・二四
民廬	六六八・六四
湖課	二五三・二〇
雜稅	三五、八〇〇・〇〇

買契稅	二八、〇〇〇・〇〇
典契稅	六、〇〇〇・〇〇
牙行營業稅	一、八〇〇・〇〇
總計	四七、九一四・二七

據調查民國二十年度省款收入，均全作縣政府及縣黨部兩處經費，其中縣政府經常費月佔一、八三六元，善舉經費之孤貧口糧月佔八〇・四〇元，及老民口糧月佔六六元，臨時之遞步哨費月佔一〇一元，人犯口糧月佔一三〇元，汽船經費月佔八四元，恤金月佔一〇〇元，縣黨部經費月佔一、

六〇〇元。全年省款支出約計四萬八千餘元。

六〇

二、九江縣二十年度地方歲入預算表

甲、財政局收入	一八五、七九五・五九
田賦附加	四、一九八・一一
地方附加	一、九六八・〇六
自治附加	一、八一八・九〇
田賦手續費	一三一・一五
田賦催徵費	六〇・〇〇
契稅附加	七、〇四〇・〇〇
苗圃經費	三、四〇〇・〇〇
警隊經費	三、四〇〇・〇〇
契稅留縣辦公費	二四〇・〇〇
登錄營業稅附加	六〇・〇〇
登錄留縣催徵費	六〇・〇〇
房舖捐	六七、三一五・九九
舖捐	三六、〇〇〇・〇〇

房租	八、八八〇・〇〇
僑民房產捐	二二、四三五・九九
花捐	一九、二〇〇・〇〇
屠宰檢驗費	七、二〇〇・〇〇
屠宰檢驗費	七、二〇〇・〇〇
船舶登記費	六、六〇〇・〇〇
船舶登記費	六、六〇〇・〇〇
車捐	九、七八〇・〇〇
汽車捐	三六〇・〇〇
人力車捐	九、三〇〇・〇〇
足踏車捐	一二〇・〇〇
魚秧彈壓費	一、二〇〇・〇〇
魚秧彈壓費	一、二〇〇・〇〇
營業執照費	一、六一五・〇〇
旅館執照費	六〇〇・〇〇
人力車執照費	七七五・〇〇

九江經濟調查

自由車執照費	一八〇・〇〇
足踏車執照費	六〇・〇〇
碼頭費	四、四四〇・〇〇
江岸碼頭費	四、四四〇・〇〇
築船費	三〇六・〇〇
廣告捐	九六〇・〇〇
地方財產收入	八、七四一・四九
房租	五、二九一・四九
地租	一、二〇〇・〇〇
田租	一、八〇〇・〇〇
鴻安碼頭租金	一、八〇〇・〇〇
地方事業收入	七二・〇〇
菜市捐	七二・〇〇
補助款收入	三八、三三七・〇〇
省府事業補助費	三六、〇〇〇・〇〇

九江經濟調查

六二

省府服裝補助費 二、三三七・〇〇

其他收入 九、〇〇〇・〇〇

慈善捐 四、〇八〇・〇〇

路燈捐 三、六〇〇・〇〇

屠場建築捐 一、二〇〇・〇〇

其他雜項收入 一、二〇〇・〇〇

乙、教育局收入 三三三、〇二〇・〇〇

魚捐 二、六四〇・〇〇

肉捐 一、二〇〇・〇〇

地方產收入 一五、九八〇・〇〇

房租 七、八二六・〇〇

地租 七、八六八・〇〇

息金 二八六・〇〇

補助款收入 六、〇〇〇・〇〇

教育廳補助費 六、〇〇〇・〇〇

筵席捐 七、二〇〇・〇〇

筵席捐 七、二〇〇・〇〇

丙、建設局收入 一、三二〇・〇〇

建築許可證費 四八〇・〇〇

建築許可證費 四八〇・〇〇

泥木業准證費 四八〇・〇〇

泥木業准證費 四八〇・〇〇

審戶註冊費 三六〇・〇〇

審戶註冊費 三六〇・〇〇

丁、公安局收入 一〇、五八四・〇〇

地方行政收入 七、二〇〇・〇〇

違警罰金 七、二〇〇・〇〇

請願警餉 三、三八四・〇〇

美孚公司 一、六九二・〇〇

請願警餉 一、六九二・〇〇

亞細亞公司 一、六九二・〇〇

請願警餉 一、三九一・九九

戊、救濟院收入 一一、三九一・九九

地方財政收入 一一、三九一・九九

房租 一一、〇二九・九九

田租 三六二・〇〇

己、保衛團收入 七、二三六・〇〇

各區保衛團收入 七、二三六・〇〇

各區保衛團收入 七、二三六・〇〇

查九江二十年度歲入總計三十一萬四千四百七十一元五角八分，二十年度歲入總計二十四萬七千五百八十六元較

前減少者為田賦附加，公產收入及學產收入三項。無增減者

為屠宰稅附加一項。較前增加者為房舖捐及雜捐雜收二項。

又二十年度歲入科目而為二十二年所無者有補助款收入三八

，三三七元，船舶登記費六、六〇〇元，教育補助費六，〇

〇〇元，救濟院收入一一，三九一，九九元；保衛團收入七

二，三六〇元，密戶註冊費三六〇元，契稅留縣公費二〇四

元，田賦手續費三五，一五元，田賦催徵費六〇元，及其

他雜收入一二〇元等十種。二十年度歲入科目而為二十年

度所無者為田租二四〇元，田賦損四七，六九九元（註一）及

建築罰金六〇元三項。茲將該縣二十年度及二十年度（註

二）歲入預算列表如次，以資比較。

科 目 全 年 二 十 二 年 度 二 十 年 度

(元) (元)

田賦附加 一七、三四二・〇〇 四、一九八・一一

契稅附加 六、〇〇〇・〇〇 七、〇四〇・〇〇

屠宰稅附加 二、四〇〇・〇〇 二、四〇〇・〇〇

學產收入 一九、一八八・〇〇 一五、九八〇・〇〇

公產收入 二九、五六九・〇〇 一三、二八九・四九

房舖捐 五七、六九二・〇〇 六七、三一五・九九

雜捐雜收入 一一五、四五五・〇〇 六九、四九九・〇〇

補助款收入 四四、三三七・〇〇 四四、三三七・〇〇

救濟院收入 一一、三九一・九九 一一、三九一・九九

保衛團收入 七二、三六〇・〇〇 七二、三六〇・〇〇

船舶登記費 六、六〇〇・〇〇 六、六〇〇・〇〇

總 計 二四七、五八六・〇〇 三一四、四七一・五八

四、九江縣二十年度及二十年度歲出預算比較表

九江經濟調查

六四

科 目	二十一年度	二十二年	入 十 數 年
自治費	二六、六二八・〇〇	一、九七八・〇〇	
公安費	一四一、八八三・〇〇	一三二、九八〇・二〇	
財務濟	九、〇〇〇・〇〇	二六、一六〇・〇〇	
教育費	二八、七七〇・〇〇	三三、六二〇・〇〇	
建設費	五、〇六八・〇〇	五〇、七六〇・〇〇	
救卹費	一〇、九八五・〇〇	一一、七五五・〇〇	
衛生費	六四〇・〇〇	九〇〇・〇〇	
預備費	二四、六一二・〇〇		
保衛團經費		七三、四四〇・〇〇	
縣政府經費		二、四〇〇・〇〇	
縣黨部經費		一、二〇〇・〇〇	
平糶經費		二、四〇〇・〇〇	
總 計	二四七、五八六・〇〇	三三〇、五八三・九二	

查二十二年度歲出科目爲二十年度所無者，有預備費二四，六一二・〇〇元一項。二十年度歲出科目爲二十二年度所無者有保衛團經費七三，四四〇・〇〇元，縣政府經費一

一，四〇〇元，縣黨部經費一，二〇〇・〇〇元及平糶經費二，四〇〇・〇〇元四項。

(註) 查田畝捐每畝原定月收捐洋三分，全縣約計十九萬八千七百四十五畝，年約收七萬一千五百四十八元，截至二十三年二月底撤銷，故二十二年度酌列四七，六九九元。見省政府審查九江縣換編二十二年度縣地方歲入歲出預算報告書。

(註) 二十年度歲入科目與二十二年度歲入科目編製不同，故列表時將二十年度歲入科目依照二十二年度歲入科目另行改編，以便比較。

交 通

陸地交通

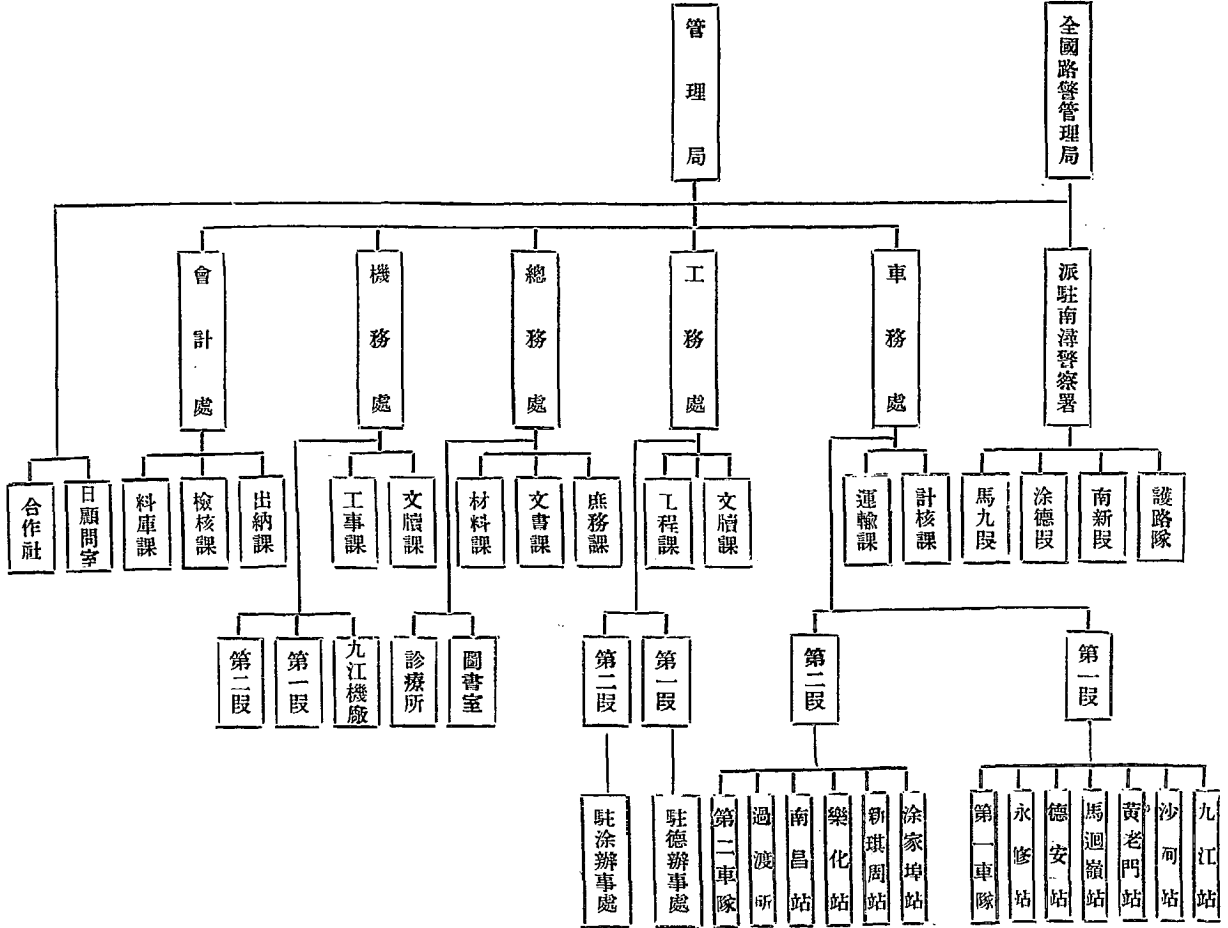
南洋鐵路沿革 清光緒三十年九月，李盛鐸等呈請商部奏准設立江西鐵路有限公司，由紳商集股以充經費，原擬修築由九江經南昌而至廣東南雄之幹線及至閩浙贛三省之支線，嗣以資金過鉅，乃改設南洋鐵路公司，股金一方招募，一

面在湖口設局抽收貨股，九江徵收輪運米捐，並指定引鹽加價歲收之二十餘萬元爲常年專款，但勸募款項應者寥寥，而引鹽加價不久又行停收，貨股亦僅十餘萬元，因之乃向華商吳瑞伯息借規元百萬，於光緒三十三年一月興工。宣統二年六月通車至德安站，費款二百六十萬元。辛亥革命起後，釐工停，民國元年改爲官商合辦。同年七月向日本東亞興業會社借用日幣五百萬元。繼續興築，其後復陸續借用外款，（該路外債表）始得於六年五月由九江至南昌正式通車，計前後興工凡十三年，用款一千三百萬元，築成路線一百二十八公里，實爲我國成本最巨者之鐵路也。

組織 該路於前清光緒三十四年開辦時，僅總辦一人會辦六人，總局設於南昌，並於上海，北平，九江等地，各設分局，內部組織甚爲簡單。至宣統元年，總分局裁撤，改設公司於九江，開第一次股東大會，公舉總理一人，董事九人，查賬員一人，並成立董事局。民國五年路權移交新股東通惠公司管理。民國十二年路權改歸總管理處管理，直隸於總局。其後組織迭有更改，民國十八年改歸鐵道部接管，組織始漸完備，並頒布組織法，定爲三等路局。其組織系統列表如左：

九江經濟調查

南潯鐵路組織系統圖



路線里程 該線路幹線長一二八·三五公里岔道一五·一七公里其延長一四三·五二公里，分設十站，起於九江龍開河之寶璣洲，中經九江，德安，永修及新建四縣止於南昌對岸牛行。茲將各站距離列表如左：

站名	縣	距	離
		(公里)	
九江站	九江	起點	
沙河站	九江	一六·八〇	
黃老門站	九江	一四·九三	
馬迴嶺站	九江	五·六九	
德安站	德安	一五·二九	
永修站	永修	二五·七九	
涂家埠站	永修	八·〇一	

營業收入統計表

款別	十七年		十八年		十九年		二十年	
	收入額(元)	估營業進數百分數	收入額	估營業額百分數	收入額	估營業額百分數	收入額	估營業額百分數
(一) 運輸進款	二,二五,六九六	九·四	一,四八,六五二	九·二六	一,三三,三〇六	六·四	一,五九,一〇七	四·五

站名	新建	新祺周站	樂化站	南昌站
里程	一〇·五二	一六·三一	一五·〇一	一二八·三五

營業概況 該路在民國五年至十八年，鐵道部接管以前，全年營業進款除十一年有一百十萬元外，其餘每年平均不過三四十萬至八九十萬元。自鐵道部接管後，始有起色，十八年收入達一百二十萬餘元，除軍事運輸記賬外，淨餘九萬六千餘元，但自勦匪軍興後，加以內地農村衰落，產業凋弊，兩遭水災，營業又復衰退，支出常超過收入，故現今已欠員工薪資約二月。茲將歷年營業概況及二十二年營業收支分別列表如次：

客運	旅客	一九二九年		一九三〇年		一九三一年	
		金額(元)	占營業額百分比	金額(元)	占營業額百分比	金額(元)	占營業額百分比
客運	旅客	五四,六七·五〇	四·二二	六三,七〇·二三	四·一九	六五,四四〇·六〇	五·七〇
業務	其他	五五,五三·八五	四·七六	五五,七四·七〇	五·〇〇	六五,八六·七七	五·二九
貨運	貨物	五七,九五·二四	四·九七	六四,四九·二七	四·五五	四七,七〇·九六	三·六八
業務	其他	四〇,三三·三三	三·四六	四七,二七·二九	三·四〇	四二,八六·九五	三·二二
輪渡	業務	四八〇·五	〇·〇三	四八五·一〇	〇·〇三	四四〇·〇〇	〇·〇三
(二)其他營業進款		六,四六·五五	〇·六六	八,九四·六五	〇·八四	一七,六四·三三	一·五七
租	金	一〇〇·〇〇	〇·〇一	一〇〇·〇〇	〇·〇一	一〇〇·〇〇	〇·〇一
雜項	進款	六,三六·五五	〇·五五	八,四六·五五	〇·五九	一七,二四·三三	一·五三
(三)附屬營業		一,一三〇·七五	〇·一〇	三,二四·三三	〇·三三	一,九四·三五	〇·一五
合計		一,一六六,四七·一八	一〇〇·〇〇	一,二四四,七六·五五	一〇〇·〇〇	一,三三五,四九〇·三三	一〇〇·〇〇

款別	一九二九年		一九三〇年		一九三一年	
	支出額(元)	占營業額百分比	支出額(元)	占營業額百分比	支出額(元)	占營業額百分比
總務	三四,二六九·六四	二·七〇	三三,一九·三一	三·〇一	三六,九六·〇六	三·四三
車務	一八五,三六六·九六	一五·五五	三〇七,〇〇·九六	二五·〇五	一,〇〇三,三一九·三三	二二·四〇
費						
合計						

運務費	二五二八四・〇四	三・七	一八・〇二	三五八・三〇	四八	二二・〇七	三〇・七	三八〇・四〇	四九	三・九	二二七
設備持備	六三八六・六	三・五	一一・四	一四、八四	・三五	一三・三	二・七	一七四・三四	三五	一四・六	一〇八〇
維持費	二〇、六三・三	三・五	一七・六	三四、二五	・二九	二二・九	一九六	二五、三七	三〇	二〇・七	一五八三
合計	二二、六九三・三	一〇・〇	三三・五	二、二九六	・五	一〇〇・〇	八九六	一、三〇〇	四八	一〇〇・〇	六、七

二十二年度各月營業收支額比較表

月別	類別	營業收入	營業支出	軍運記帳	比較		
					盈	虧	
一月	月	九、三九・五	六、九五〇	九、一七・五		一六、七六	四
二月	月	一〇、六三・〇	八、八〇・四	三、五八・四		一四、七三	九
三月	月	一〇、〇七・三	六、〇五・七	一五、〇二・五		六、九五	四九
四月	月	一〇、〇三・〇	八、七〇・七	三、〇六・三		四、二九	三
五月	月	一〇、四九・三	一〇、七四・三	二、四〇・八		三、六六	五
六月	月	一〇、五七・九	九、七四・八	四、二九・九		三、六〇	七
七月	月	九、二四・四	九、七六・九	三、九三・五		四、四三	六
八月	月	二〇、〇四・五	八、八〇・七	四、一七・六		一五、九五	四

(軍運記帳爲特入亦應開去)

九	月	一四四,三六四.九	六六,四四七.〇	六五,六六.〇		一〇,二五七.九
十	月	一九,三三七.二	六,三三七.一七	六,〇一八.〇〇		
十	一	月	一六,三五五.三	九,〇〇〇.〇〇	七,四三三.〇五	七,五三七
十	二	月	一六,三三六.〇〇	九,一〇〇.〇〇	六,〇九七.〇〇	九,四二一.〇〇
合	計	一,四三,五七〇.七	一,〇九,〇七三.五	五九,一六九.五		一〇,二五七.九

註：十一月及十二月兩月份之營業支出係假定數目，因

註：上表合計之虧數，係將各月虧數總結減去各月盈

在製表時，營業支出僅結算至十月止。

數與數，即淨虧是也。

最近五年營業概況調查表

收		年				
貨	客	別				
		次	十	八	年	十
	頭等	八,九四〇.〇元	三,四四一.〇五	五,四二一.八〇	五,三九二.五	一〇,二五二.七五
	二等	三,二八五	一四,〇〇七.五	一八,七六六.七〇	一九,七九〇.一〇	三,七六六.一〇
	三等	六四,七〇六.二	六六,四二五.〇	一〇,〇一九.七	六三,三六六.四〇	九六,八九一.五五
	合計	六七,七〇〇.二	六六,四四二.六〇	一〇,〇四四.四七	六四,六五五.五	九六,九〇〇.六〇
礦產		九,九三三.五元	三,〇〇〇.一〇	七,四四五.〇	四,三九四.九四	四,三九四.九四
農產		三六,七〇七.三	一六,八五八.五	一四,六五五.六〇	一四,二七二.六	六二,二〇七.七

出	支				其 他	入												
	利 息	款 工 務	用 車 務	營 業 總 務		運												
						雜 項 支 出	總 噸 數	合 計	動 產	工 藝	林 產							
四〇,五五〇·一〇	六七五,〇〇〇·〇〇	二〇,六三三·三三	一八,三三六·九六	三四,二九九·四四	一三,九九三·三三	一〇,〇一五·〇〇	六四,〇四七·七四	一五,八二二·四四	一六,四六六·六〇	六三,七七五·五五	五,三九五·一五	二〇,六一四·三五	二六,二四六·三五	四,〇〇六·〇四	九,八二六·六六	二七,七三三·五五	三〇,三五六·五五	三,〇六六·〇〇
四,〇一五·〇〇	六七五,〇〇〇·〇〇	二四,二五二·九二	一六,七〇二·六六	三〇,八一九·〇六	三,七〇二·一一	一六,三五五·五五	四七,三二六·〇〇	一四,〇〇六·〇四	二〇,六一四·三五	三,七〇二·一一	一〇,〇一五·〇〇	一〇,〇一五·〇〇	二四,二五二·九二	一六,七〇二·六六	二七,七三三·五五	三〇,三五六·五五	三,〇六六·〇〇	一〇,〇一五·〇〇
四,〇一五·〇〇	六七一,〇〇〇·〇〇	二五,五三七·二二	一六,三三二·九二	二九,〇八四·八四	四,四八六·七五	一〇〇,〇〇六·〇〇	四七,三二七·二〇	一四,〇〇六·〇四	二〇,六一四·三五	四,四八六·七五	一〇,〇一五·〇〇	一〇,〇一五·〇〇	二五,五三七·二二	一六,三三二·九二	二七,七三三·五五	三〇,三五六·五五	三,〇六六·〇〇	一〇,〇一五·〇〇
三,〇〇〇·〇〇	六七五,〇〇〇·〇〇	二六,〇二二·六二	一五,八〇二·〇六	二九,一四〇·二七	一〇,六二二·〇七	一九,九九八·九九	四七,三二六·五五	一四,〇三三·〇六	二六,二四六·六六	四,四八六·七五	一〇,〇一五·〇〇	一〇,〇一五·〇〇	二六,〇二二·六二	一五,八〇二·〇六	二七,七三三·五五	三〇,三五六·五五	三,〇六六·〇〇	一〇,〇一五·〇〇

資產與負債——南潯路之資產總額據該路二十年之統計報告在民國九年為一一,〇九〇,二二七·〇三元,此後年有增加,至民國二十年為一二,二〇八,二七八·八一元,較民國九年增加一,一九八,〇五一·七八元。債務有內外

債兩種,外債均係向日本東亞興業會貸借民國元年七月借日金五百萬元,年息六釐半,以九五交付,實收四百七十五萬元,以每年六月及十二月為付息期,以全路財產及營業收入為担保。三年五月續借五十萬元,限期十五年,前十年付息

，自第十一年至十五年每年攤還本息。後又續借二百萬元，限期二十三年，前十八年祇付利息，自第十九年至二十三年攤還本息。其實收額及利率等均照第一次借款合同辦理。民國十一年五月因積欠興業會社債息等甚鉅，遂再向該會社續借日金二百五十萬元，九六交付，年息七厘半，限期十五年

，前十年祇付利息，自第十一年至十五年攤還本息。此項借款，除償還積欠外，餘均指定作建築涂家埠山下渡九十餘號鐵橋之用又以前所借之日金七百五十萬元雙方同意一律延長五年利率仍舊總計該路先後四次借用日金一千萬元內債前後計欠七百餘萬元茲將內外債參本息等分別數表如左

外債本息表(二十二年底止)

債	額(日金)	利	率	積欠利息	償還期限	擔保品
	五、〇〇〇、〇〇〇元		六·五厘		民國二十三年	全路資產
	五〇〇、〇〇〇		六·五		民國二十五年	右
	二、〇〇〇、〇〇〇		六·五		民國三十年	右
	二、五〇〇、〇〇〇		七·五	七、三二九、三·七	民國二十五年	全
合計	一、〇〇〇、〇〇〇					右

內債本息表(二十二年底止)

要債 額、二十二年
到期應償還數

江西官銀號及國民捐舊欠 一、四〇〇、〇〇〇
江西農工商鑛部及藩庫舊欠 一、三二六、元
北京惠通公司孫總經理未發薪水 一、四〇四、六

前北京交通財政兩部公債	三三三,三〇〇.〇〇		
南昌華泰銀行借款	一一,八〇〇.〇〇		
民二以前未發清之股票利息尾數	三三,四六六.六五	三三,四六六.六五	
民十五年各轉運公司預繳運費	四,八六五.三五	四,八六五.三五	
南昌紅十字會儲款	五,〇〇〇.〇〇	五,〇〇〇.〇〇	
南昌慈善會借款	四,八九元	四,八九元	
北京交通銀行借款	一〇,〇〇〇.〇〇	一〇,〇〇〇.〇〇	
鐵路學校儲款	五,〇〇〇.〇〇	五,〇〇〇.〇〇	
漢陽鐵廠舊欠	七,六三三.七〇	七,六三三.七〇	
震升棧木號舊欠	三,九三三.六六	三,九三三.六六	
清華水泥廠舊欠	一,三四六.六六	一,三四六.六六	
啟新洋灰公司舊欠	四,七七一.五五	四,七七一.五五	
薛茂及晉和源五金號舊欠	二,二五一.四四	二,二五一.四四	
前兵站總監部存款	四,〇三三.六三	四,〇三三.六三	
本路發出期票	三三,六一〇.〇〇	三三,六一〇.〇〇	
前木路工會存款	一一,一〇〇.〇〇	一一,一〇〇.〇〇	
前本路學校基金	七,五五六.六六	七,五五六.六六	

九江經濟調查

九江中國銀行透支	一九,五六一.六六	一九,五六一.六六
江西惠豐公共等銀行透支	一一〇,三三三.三三	一一〇,三三三.三三
部代購二十輛貨車價款	一〇六,四〇〇.〇〇	一〇六,四〇〇.〇〇
欠煤炭五金材料款	五,二六〇.三三	五,二六〇.三三
欠二十二年十二兩月份薪工款	二〇,〇〇〇.〇〇	二〇,〇〇〇.〇〇
合計	七,五五六,七三三.六六	六七,六三三.三三

公路

一、九廬公路 九廬公路修築於前清光緒年間，長二十五里，自九江達廬山蓮花洞。民國二十年加鋪碎石路面，並設九廬公路局，籍資管理，局長由九江縣建設局兼任。行駛車輛由平民，交通，九廬等汽車公司供給，約計大客車六輛，小客車七輛。票價每人二元，包車二人用六元，三人用八元，人數較多則按人購票，歷年營業有虧無盈，茲將該路最近五年收支列表如次：

年	項別	民國十八年	十九年	二十年	二十一年	二十二年
收	入	10,600.00	16,000.00	19,000.00	33,000.00	33,000.00
	支	12,000.00	12,000.00	19,800.00	19,000.00	19,000.00
虧	數	1,400.00	4,000.00	800.00	3,000.00	3,000.00

二、九江公路 九江公路自九江達星子縣，長八十五里，在九江縣境者三十五里，自九江市東門內長嶽廟起至三區黑沖口與星子縣卸接，路基已先後完成，現正計劃橋樑水管等工作，建築經費除徵用民工外，其橋樑水管等費約二萬六千元。

三、九瑞公路 九瑞公路自九江達瑞昌縣，為贛西北剿匪之交通要道，南昌行營曾派員測量，現因築路員工及民工等多派往贛大九江飛機場，故築路工程因之進行稍緩。

水面交通

長江 航行長江之輪船，有招商局，三北公司，甯紹公司，大古公司，怡和公司，日清公司大輪，定期通行滬漢。另有大昌，大盛，利豐等公司小輪，分駛上海，鎮江，南京，蕪湖，大通，安慶，華陽，彭澤，二套口，武穴，圻州，漢口

，新堤，城陵機，岳州，長沙，湘潭，衡州，林芝口，蘆林，湘潭，沅江等處。輪船碼頭均在資江路一帶。至進出口輪船之噸數，據廿一年九江關報告，往來外洋輪船進口者五艘，二萬三千三百零八噸，出口者一艘，六千零四十三噸，合計二萬九千三百五十一噸，佔各海關往來外洋進出口總噸數百分之〇・七。往來國內輪船進口者二千三百九十六艘，三百八十七萬八千六百八十六噸，出口者二千四百艘，三百八十九萬五千九百五十一噸，合計七百七十七萬四千六百三十七噸，佔各海關往來國內進出口總噸數百分之八・五六，僅次於上海之百分數，與南京及蕪湖之百分數不相上下。設總合國內外進出口噸數統計之，為七百八十八萬三千九百八十八噸，佔各海關輪隻進出口總噸數百分之五・七六，居各海關之第四位。茲再將各公司經過九江往來滬漢段兼載客貨之輪

船 分逃於次：

招商局 招商局第一等船四艘即江安四，三二七噸江順四，三二七噸江華三，〇九〇噸及江新三，三二七噸二等船五艘即江裕三，〇九〇噸江天二，〇一二噸江大一，六八二噸江靖，六八二噸及建國二，八六八噸共計二七，〇五二噸

三北公司 三北公司有船六艘共計載重八，一九二噸內計長興二，一一一噸長安一，三〇六噸醒獅一，二四三噸德興一，二七〇噸鳳浦一，一七二噸及伏龍一，〇八〇噸

甯紹公司 有船一艘名甯紹一，一〇三噸

大古公司 大古公司有船十二艘共計載重一九，三五八噸內計吳松二，一一九噸黃埔武昌各一，九七五噸鄱陽一，八九二噸溫州一，八八七噸大通一，八八二噸安慶一，七一噸重慶一，三一一噸洞庭一，二六四噸盛京一，〇三四噸及沙市七九〇噸

怡和公司 怡和公司有船八艘共計載重一六，二五二噸內計公和二，八二五噸隆和二，三六六噸德和一，九三二噸吉和一，九二四噸聯和一，七三五噸和平一，六〇一噸及湘

九江經濟調查

和，五一五噸

日清公司 日清公司有輪船九艘共計載重一六，二二二噸內計鳳陽二，八〇三噸瑞陽二，四一七噸襄陽一，九八四噸南陽一，九六八噸宜昌一，九五七噸大福一，五二六噸大昌一，三六九噸大利一，一三六噸及大貞一，〇七二噸

從上列各公司之國別分之屬於華商者有招商三北及甯紹三公司計輪船十六艘載重三六，三四六噸屬於外商者有英商大古怡和二公司日商日清公司計輪船二十九艘載重五一，八三二噸中外合計四十五艘載重八八，一七八噸其中船隻中國佔百分之三五·六〇外商佔六四·四〇噸數中國佔百分之四一·三〇外商佔五八·七〇茲將中外船隻噸數之比較列表如次：

船 別	隻 數	百分比	噸 數	百分比
中國船	一六	三三·六	五三三·五	四一·三
外國船	二九	六四·四	五八三·七	五八·七
合 計	四五	一〇〇·〇	一一一七·二	一〇〇·〇

(至各輪進出裝載之貨物大概見本文之貿易一節故不贅述)

九江經濟調查

至各小輪公司行駛長江者，有利豐，大盛，永安，陳明艦等家，船之載重量，大多數在十數噸至三十餘噸之間，僅大盛公司之漢平輪有一二九，八七噸而已。茲將自九江航行至圻州及安慶輪班所經之地點，及其普通客票價值，列表如次：

一、圻州班(上水)

經過地 票價(元)

- 壩坪 〇·六五
- 武穴 〇·七〇
- 富池口 〇·八〇
- 田家鎮 〇·八五
- 圻州 一·〇〇

二、安慶班(下水)

經過地 票價(元)

- 湖口 〇·六〇
- 復興鎮 〇·八〇
- 彭澤 一·〇〇
- 馬壩 一·二〇

- 華陽 一·四〇
- 東流 一·五〇
- 安慶 一·六〇

內河 航行內河小輪有大昌，饒豐，春記，三益慎，明記等公司，共有小輪八隻，分行饒州，吳城，南昌，等處。茲將各輪載重量列表如次：

公司名稱	船名	毛噸	淨噸
大昌	宏昌	三	一三·六
饒豐	饒安	亮·齒	一八·六
春記	華通	三	一五
	南豐	三	九
	南昌	未詳	未詳
	南康	未詳	未詳
三益慎	新龍崗	五·一〇	三·四
明記	大平	六·六	九·九

郵政

九江郵局爲一等郵局，創辦於清光緒二十二年，設廬山路北首一號，另於大中路市府路北口添設一支局，關於該局之郵匯等情形，未得真詳。

有線電報 九江電報局設於湓浦路，係清光緒十九年創辦，其時尙是商辦性質，附設於招商局內，線路僅通鎮江，漢口，殷家匯等處。此後報務日漸發展，乃由郵傳部收歸官辦，定爲一等繁局。民國十七年交通部又將該局改爲一等次繁轉報局，因該局處長江之中心，又爲贛省之門戶，凡各外省打至本省各縣之電報，均由該局接轉，故稱爲繁轉報局。該局每年營業收入，大約自三萬五千元至四萬元，但一切之支出年達七萬元，其虧損數由交通部於別局盈餘項下撥給之。又該局在牯嶺每年設立夏季報局，以利旅客之通訊。

電話

市內電話 九江電話局係民國四年由商人路近村創辦，五年收歸交通部辦理，牯嶺分局係西人公事房所創設，後亦

九江經濟調查

歸交通部，直轄於九江電話局。全局有職員二十七人，設主任一員，事務工程二股，牯嶺分局由領班管理交換修養諸事。九江電話設有百門磁石式交換總機二座，二百四十門分線架一座，五十對電纜一條，二十五對電纜一條，餘均明線，牯嶺分局，五十門磁石式交換總機一座，分線架一座，二十五對電纜一條，餘均明線。茲將總分二局話線長度及機械等列長如次：

路 線(公里)		機 械(座數)				
		交 換 機	配 線 盤	電 池	電 話 機	架 空 電 纜
電 桿 枝 數	架 空 裏 線	三	五	一八〇	一七六	三七·六二
	電 纜 心 線					二·九六
						三·一五·三六
						二〇六·六二
						六七五

九江經濟調查

該局營業因商業蕭條全市用戶僅一百六十五處，故歷年收支多虧損，茲將最近三年該局收支概況列表如次：

項別	年次		
	民國廿二年	二十一年	二十年
收			
月租費	二,五八〇元	二,五八〇元	二,五八〇元
專線費	100.00	100.00	
裝機費	450.00	450.00	433.50
移機費	100.00	100.00	100.00
其他收入	1,500.00	1,150.00	1,100.00
總計	4,730.00	4,380.00	4,213.50
支			
出	1,584.72	1,584.72	1,633.05
虧損	3,145.28	2,795.28	2,580.55

長途電話 九江長途電話附設於電報局內，可與南昌，臨川，進賢，涂家埠，德安及牯嶺等處通訊。計架青紫銅雙線五百三十三華里，河底雙線電纜五千五百呎。茲將各站路

長度，各站每月平均通話次數，及各站通話價目等，分別列表如次：

電話路線表

線別	架空紫銅雙線	河底雙心電纜(呎)
南昌 撫州	二一三(華里)	
南昌 九江	二八〇	五、五〇〇(呎)
九江 牯嶺	四〇	
合計	五三三	五、五〇〇

各站每月平均通話次數比較表

備註	次數/局別						
	南昌	臨川	九江	進賢	涂家埠	德安	牯嶺
多與南昌通話	260	155	275	155	155	155	150
合計	510	310	550	310	310	310	300
多與九江通話							

各站通話價目表(單位元)

每五分鐘為一次

枯嶺	蓮花洞	九江	德安	涂家埠	永修	牛行	南昌	進賢	臨川
.10	.15	.55	.30	.75	.45	.70	.45	.45	
.25	.65	.70	.70	.70	.80	1.00	1.20	1.20	1.40
.85	.80	1.09	1.09	1.09	1.09	1.09	1.09	1.09	1.09
1.10	1.10	1.20	1.20	1.20	1.20	1.20	1.20	1.20	1.20
1.30	1.30	1.40	1.40	1.40	1.40	1.40	1.40	1.40	1.40
1.50	1.50	1.60	1.60	1.60	1.60	1.60	1.60	1.60	1.60

南昌牛行間通話每次取費一角

註：專力費在十里以內不論遠近每次概收大洋一角

九江長途電話每月營業平均收入一百五十五元其支出係併入市內電話局計算支出其少故有盈餘

勞工

九江為江西之通商鉅埠，而工業亦有相當基礎，其勞工狀況，吾人自應加以注意。茲就調查所得各種事項，參以北平社會調查所與實業部中國勞働年鑑編纂委員會所編之中國勞働年鑑詳加分析。茲臚述分析結果如次：

九江經濟調查

一、工人數目籍貫及年齡

甲、九江工人總數籍貫及年齡

子、人數籍貫

九江工人大概分之有兩種：一為各業工人，一為碼頭工人。各業工人九江公安局之調查，僅限於較大之工廠，閱者應注意及之。第一表為九江工人各地人數分配表。此表包括工廠工人及碼頭工人兩種。總計五千九百三十四人，其中男工四千三百零六人，佔總數百分之七二·五六，女工一千六百二十八人，佔總數百分之二七·四四。如以工人所屬省別而比較之，則男工之佔最大數者為湖北，佔男工總數百分之五八·三六。次為江西，佔總數百分之三三·一九。再次為河北，佔總數百分之五·八五。女工之佔最大數者為江西，佔總數百分之六二·一〇。次為湖北，佔總數百分之二四·八八。再次為安徽，佔總數百分之一三·〇二。如再合男女工之總數而比較之，湖北居第一位，佔男女工人總數百分之四九·一六。江西居第二位，佔總數百分之四一·五五。安徽佔第三位，佔總數百分之四·五五。河北次之，佔總數百

九江經濟調查

分之四·二六。其他各省佔總數百分之〇·四八。茲將上述
分列兩表如次：

1 九江工人籍貫及性別分配表

地名	男工	女工	合計	百分比
江西省	一,四三三	一,〇一一	二,四四四	四一·五
九 江	一,〇〇〇	二,二二二	一,二〇〇	
南 昌	一七三	一〇九	二八二	
臨 川	七	三五	四二	
金 谿	零	三	三	
吉 安	三	三	六	
湖 口	一	一	二	
新 建	一	一	二	
星 子	二	二	四	
南 康	四	四	八	
修 水	一	一	二	
德 化	一	一	二	
瑞 昌	八	八	一六	

湖北省	三,六三三	四,五	二,九八	四九·六
黃 梅	一,六三三	一,九	一,八六〇	
廣 濟	三,一	一,三	五,六	
黃 陂	一,五	一,五	三,〇	
圻 春	三,六	六	四,九	
漢 陽	六	六	一	
天 門	二	二	四	
沔 陽	六	六	一	
咸 寧	一〇	一〇	二〇	
黃 安	五	五	一〇	
孝 感	六	六	一	
大 冶	二	二	四	
河 北 省	二,三三	三,三	四·六	
天 津	一,〇	一,〇	二,〇	
滄 州	一〇三	一〇三	二〇六	
安 徽 省	六	六	一	
蕪 湖	三	三	六	

壽州	10	10	100.00
宿松	9	9	
浙江省	11	11	91.9
鄞縣	2		
慈谿	6		
餘姚	2		
奉化	1		
江蘇省	4	4	0.04
丹徒	4		
河南省	9	9	0.15
廣東省	4	4	0.07
總計	44.36	116.6	5.94

九江經濟調查

2 九江各地男女工人佔總數之百分比

省別	男工百分比	女工百分比
江西省	1.455	3.19
湖北省	2.333	5.66
安徽省	1.35	3.11
河北省	2.35	5.65
其他各省	3.5	0.65
總計	4.306	100

九江工人之年齡在男工中以三十一歲至四十歲者為最多，次多者為二十一歲至三十歲。六十歲以上者只有二十人且均為碼頭工人。女工中以二十一歲至三十歲者為最多，次多者為十三歲至二十歲。九江女工作之場所為久興紗廠及大中華火柴公司。茲列表如下以資比較：

3 九江工人年齡統計表

省名	性別	年 齡 組 距						年齡未 明之男 工	合 計
		13-20	21-30	31-40	41-50	51-60	60以上		
江 西 省	男	106	511	475	248	94	10	11	1,444
	女	424	434	125	21	7			1,011
湖 北 省	男	53	673	887	570	268	10	52	2,461
	女	158	199	48					405
河 北 省	男	26	98	77	52	4			252
	男	18	13	7	13	4			55
安 徽 省	女	99	107	1	3	2		3	212
	男			2	3				11
江 蘇 省	男		4						4
河 南 省	男		4	2	1			2	7
廣 東 省	男		3	1					4

總計	男		女		男		女		總計
	203	1,307	681	740	887	370	20	68	
		1,451		174					4,238
					24	9			1625

乙、碼頭工人人數籍貫及年齡

子、人數籍貫

九江碼頭工人，佔工人總數百分之五八·三〇。其總數為三千四百六十人，其中以湖北省人為最多，佔總數百分之七一·一〇。江西省人次之佔百分之二八·四四。再次為安徽省人佔百分之〇·三二。再次為河北省人佔百分之〇·一四。茲將碼頭工人各地人數之分配列表如下：

1 九江碼頭工人各地人數分配表

地名	男	女	工合	計百分比
江西省	六四	六四	一二八	三·四四
湖北省	八四	八四	一六八	四·八四
安徽省	三	三	六	〇·一七
河北省	一	一	二	〇·〇六
河南省	一	一	二	〇·〇六
天門	一	一	二	〇·〇六
漢陽	一	一	二	〇·〇六
圻春	一	一	二	〇·〇六
黃陂	一	一	二	〇·〇六
廣濟	一	一	二	〇·〇六
黃梅	一	一	二	〇·〇六
湖北省	二五〇	二五〇	五〇〇	一四·四四
安徽省	一〇	一〇	二〇	〇·五八
河北省	五	五	一〇	〇·二九
河南省	五	五	一〇	〇·二九
天門	五	五	一〇	〇·二九
漢陽	五	五	一〇	〇·二九
圻春	五	五	一〇	〇·二九
黃陂	五	五	一〇	〇·二九
廣濟	五	五	一〇	〇·二九
黃梅	五	五	一〇	〇·二九
安徽省	一	一	二	〇·〇六
湖北省	一	一	二	〇·〇六
河北省	一	一	二	〇·〇六
河南省	一	一	二	〇·〇六
天門	一	一	二	〇·〇六
漢陽	一	一	二	〇·〇六
圻春	一	一	二	〇·〇六
黃陂	一	一	二	〇·〇六
廣濟	一	一	二	〇·〇六
黃梅	一	一	二	〇·〇六

九江經濟調查

壽縣 二
 河南省 五
 總計 100
 卅一年齡

碼頭工人若按年齡分級比較之，以三十一歲至四十歲者為最多，佔總數三分之一強。次為二十一至三十者約佔總數四分之一弱。再次為四十一至五十歲者約佔總數五分之一弱。茲列表如下：

2 九江碼頭工人年齡統計表

省名	性別	年齡組						未分年齡之男工人	合計
		13-20	21-30	31-40	41-50	51-60	60以上		
江西省	男	51	305	343	185	84	9	7	984
湖北省	男	40	660	880	553	265	10	52	2,460
安徽省	男		2	4	2			3	11
河南省	男			2	1			2	5
總計	男	91	967	1,229	741	349	19	64	3,460

丙、九江各業工人人數籍貫年齡子、人數籍貫

各業工人普通指在大小工廠作工之工人而言。本表所列者均係較大工廠之工人，故關於九江各業工人總數，應參閱

北平社會調查所及實業部所編之中國勞働年鑑。九江工廠僱用女工最多者為久興紡織公司。該廠女工佔全廠工人總數百分之六八·八〇。男工僅佔百分之一三·二〇。次為大中華火柴公司。該廠女工佔全廠工人總數百分之六六·〇四男工

僅佔三三·九六。總合兩廠計之女工幾佔全體工人總數百分之六五·八〇。男工僅佔百分之三四·二〇。若以省籍分之，最多者爲江西，佔總數百分之五九·九〇。其中女工佔百分之四〇·九一，男工佔一八·九九。次湖北佔百分之二八·五一。其中女工佔百分之一六·三〇，男工佔百分之二·二二。再次爲安徽，佔百分一〇·四八。其中女工佔百分之三·四，男工佔百分之二·五〇。其餘爲河北省佔百分之一〇·一九，全爲男工。其他各省所佔不足百分之一。茲將工廠人數及各地分配者數列表如下：

1 九江工廠工人人數統計表

業 別 廠 名	男 工	女 工	合 計
機 械 業	南洋路機器廠	三〇〇	三〇〇
棉 紡 業	九興紡織公司	二一七	二一七
電 氣 工 業	映盧電燈廠	六	六
化 學 工 業	大中華火柴股份有限公司 九江裕生廠	三三	三三
	松火仁皂燭公司	七	七
服 用 業	榮集鈕扣廠	二五	二五

九江經濟調查

總 計	2 九江工廠工人各地人數分配表	合 計	百分比
地 名	男 工	女 工	
江 西	四二	一〇一	一四三
南 昌	二六	一〇九	一三五
臨 川	二五	三三	五八
金 谿	一五	一五	三〇
九 江	二〇〇	六三	二六三
吉 安	一		一
湖 北	一		一
新 建	一		一
星 子	二		二
南 康	四		四
修 水	一		一
德 化	一		一
湖 北	五	四二	四七
黃 梅	三	一五	一八

九江經濟調查

丹徒	江蘇省	奉化	餘姚	慈谿	鄞縣	浙江省	壽州	蕪湖	安徽省	涪州	天津	河北省	大冶	孝感	折春	廣濟
四	四	一	二	六	二	二	八	三	四	一〇三	一〇五	三三	二	一	一〇	八
								三三	三三						三	二五
						二			二五			三三				
	〇.一六					〇.四			一〇.六			一〇.九				

八六

河南省	四	〇.一六
廣東省	四	〇.一六
總計	八	〇.三二

附 社會調查所調查之九江各業工人人數表以資比較

江西九江各業工人人數統計表

工業門	業別	廠數	男工	女工	童工	未分性 別年齡 之工人	合計
化學	火柴	一	三	五		三	三
	燭皂	一					一
紡織	棉織	四	八	八	一〇	一〇	一〇四
	棉紡	一	一	三	四	一〇	一〇
	針織	三				三	三〇
機械	機械	一					九
服用	鈕扣	二					九
公用	電氣	二	七				七
密業	陶瓷	三	一	六	四	五	三
總計		四	三	六	一	二	二七

卅，年齡

九江工廠工人之年齡，無論其為男工或女工，均以二十

一歲至三十歲者為最多，次為十三至二十及三十一至四十歲者。茲列表如次：

3 九江工廠工人年齡統計表 (一)

廠名	性別	年 齡 組 距						60以上	未明年齡之男工	合 計
		13-20	21-30	31-40	41-50	51-60	60以上			
南洋鐵路機器廠	男	36	109	99	72	4			320	
	女	55	49	19	41	13	1		178	
久興紡織公司	男	500	585	128	7	3			1,171	
	女									
陝 盛 電 燈 廠	男		32	29	17	3			81	
	女									
大中華火柴股份有限公司九江裕生廠	男	21	134	64	11	1			231	
	女	181	205	48	17	6		4	457	
榮 集 鈕 扣 廠	男		14	6	5				25	
	女									
松太仁肥皂公司	男		2	5					7	
	女									
總 計	男	112	340	222	146	21	1		842	
	女	681	740	174	24	9		4	1,628	

(二) 九江各業工人每日工資表(單位元)錄中國勞働年鑑

工業門別	不 供 膳 供															
	男				女				童		男		女		童	
	最多	普通	最少	最多	普通	最少	最多	普通	最少	最多	普通	最少	最多	普通	最少	
蠟皂				0.50	0.50											
火柴				0.50	0.50	0.30	0.50	0.50	0.50	0.50	0.50	0.50	0.50			
學				1.00	0.50	0.10	1.00	0.50	0.50							
紡	棉織			0.50	0.50	0.50	0.50	0.50	0.50							
	針織	0.50	0.15	0.10												
機	織															
	織器													0.50		
服	鈕扣	0.50	0.10	0.15						0.50	0.50	0.15				
	燈	0.50	0.50													
公用																

三、工作時間

碼頭工人工作時間向無一定，悉視輪車班次及貨物之有無而定，且無假期。如在星期日或休假日而舟車仍至則仍須工作，因一日不作工即一日不得生活，各業工人工作時間均由廠中規定，男女工每日工作普通為十小時，童工亦然。假期除星期日外，凡政府規定之假期，均停止工作。間有除上述之假期外，另有規定例假者。茲將二十一年中國勞動年鑑所載九江各業工人每日工作時間附列於下：

九江各業工人每日工作時間表

女	男				業別	工業門
	普通	最長	最短	普通		
九				一〇	火柴	化學
一〇				一〇	燭皂	紡織
一二				一二	棉織	紡織
一一				一〇	針織	織
				一二	機器	機械
				一一	鈕扣	服用
				一〇	電燈	公用

四、教育程度

碼頭工人，據調查所得，識字者約一千一百餘人，多半曾入私塾一二年不等，約居碼頭工人總數三分之一，餘者多不識之無。各業工人如大中華火柴公司之男工，曾受高小教育者有二十人，受初小教育者有一百三十人，女工幾均不識字。其他如機器廠，電燈公司，久興紡織廠之工人，約有三分之二不識字，其餘三分之一亦僅入私塾一兩年不等。

五、生活狀況

碼頭工人收入之大小依輪車之有無，貨物之多寡，及本人氣力之強弱而定，平均之僅足維持個人生活。間有少數收

每年例假日數	童			
	最短	普通	最長	最短
		一〇		
一二	六二			
一一	一六	一二		
		一二		
	一〇	一六		
		五		

入稍多，亦僅夠一家二三口之用，決無剩餘。各業工人之收入，月有定數，故能預計其收支。且有夫婦同廠工作者，收入更豐。平均之每人收入均在十五元上下，如夫婦兩人同時工作，則可有三十元之收入。此類工人大多足以維持一家生活費用，且間有儲蓄者。

六、工人組織

碼頭工人之組織甚簡單。每一碼頭，由工人推舉工頭一人，負責接洽客商運輸等事項，工人之工作均須受其支配，不得違反。其組織較為完密者為南潯鐵路工會。該工會由工人推舉理事一人總管一切事務，其下復分數部，由各部工

頭担任管理該部之事務。各業工人亦多租有工會，以謀工人自身之利益，或藉以與廠方接洽交涉勞資兩方所發生之事情。

七、勞資糾紛

碼頭工人之工資，其計算方式已如上述，由該地公安局規定之，均須一律遵守，故勞資糾紛發生之可能性甚少。僅怡和碼頭工人，因工頭吞沒工人工資，被工人向法院告訴。此乃工人內部糾紛，與資方無關係也。至於工廠工人因待遇尚好，生活安定，勞資糾紛，從未發生，此實九江工界良好之現象也。

民國二十三年七月初版

有 著 者 權 翻 印 必 究

九 江 經 濟 調 查

每 冊 實 價 大 洋 三 角

編 著 者

江 西 省 政 府 經 濟 委 員 會

南 昌 靈 應 橋 四 十 七 號

電 話 第 三 二 五 號

發 行 者

江 西 省 政 府 經 濟 委 員 會

南 昌 靈 應 橋 四 十 七 號

電 話 第 三 二 五 號

印 刷 者

南 昌 印 記 印 刷 所

地 址：流 水 溝 第 二 號

電 話：第 五 一 六 號

代 售 處 全 國 各 大 書 店

