

魯西亞媛勃諸家達書

8183  
55



特

門 95  
號 8183  
卷



南部藩千葉政進年記

中村小市郎書狀寫

羽太

戸川

津輕

酒井左衛門内高田織右

林大學次

稻熊彦助書狀

松平金之助柳洲人歌書

昭和三年  
六月二十日  
購求



南部 大膳 去支  
 田中 侍 四郎  
 名村 多吉 郎  
 馬場 烏八 郎  
 深山 宇平 左  
 曾 西 亞 長 岸 不 解 圖 説

南部藩千葉政之進筆記

文化四年四月廿二日早ト口ヲ鴻の内ナイホウと云処の沖合ニ  
 吳五船大小少艘掛リ皆盡ノ初々沖間ニ居夜ニ右取ルハ岸  
 子近多此船の石目日本船ニラぬ止ハ大船ハ七八千石目初小船ハ  
 四五子石目初有之帆柱等途中<sup>サレ</sup>横ニ有<sup>サレ</sup>登テ三本立各長船  
 有之帆柱ハ山形有<sup>サレ</sup>て表ヨ左本艘子二本帆柱取合六本見人  
 プレ日甚日甚船ナイホウの海岸ニ近付其小船の方より傳フ船を  
 おろト吳五人十六七人初上陸して板敷へ入来<sup>サレ</sup>る依<sup>サレ</sup>る数人先  
 飯を出<sup>サレ</sup>る何止も飽と乞<sup>サレ</sup>て直<sup>サレ</sup>子午の船ニ乗<sup>サレ</sup>て初早  
 飛脚を以<sup>サレ</sup>テ其<sup>サレ</sup>の依<sup>サレ</sup>る日未<sup>サレ</sup>日 公儀使者取遣合廻役<sup>下役</sup>又至  
 日筭を茂八而<sup>サレ</sup>り此<sup>サレ</sup>の用<sup>サレ</sup>之候<sup>サレ</sup>所<sup>サレ</sup>早<sup>サレ</sup>速<sup>サレ</sup>合<sup>サレ</sup>取<sup>サレ</sup>遣<sup>サレ</sup>



此帆波一由注進あり依ふに場所(之)と雖も道子(在)由(之)に  
なるま(八)首八昂(後)人教(石)進(道)子(立)居(高) 今(所)人(教)之  
美(八)至(て)不(足)あ(ま)ハ(公)美(人)教(と)南(部)家(津)遊(家)と(三)年(小  
引)分(主)防(事)ハ(乞)氷(命) 依(て)友(友)共(と)人(教)引(包) 今(日)中(小  
今)取(に)和(集)り(一)年(に)口(付)通(一)幕(職)吹(奏)ホ(八)今(子)今(取)取(包)  
一(力)七(毒)之(い)る(一)手(に)和(依)は(り)切(り)少(敷)あ(ま)意(ら)早(一)並(り)武  
急(山)飾(付)ホ(八)今(取)取(包)依(て)下(り)此(取)津(輕)あ(り)長(斎)友(藏)太  
即(是)味(口)終(ハ)幕(職)指(切)ハ(當)年(私)芸(交)代(之)節(和)包(一)  
彼(有) 心(若)之(也)今(子)代(り)合(之)和(し)着(存)不(致)忘(ふ)和(忘)三(少)等(と)口  
小(子)美(祐)也(一)公(後)取(高)美(ハ)此(方)人(教)也(以)今(取)取(包)一(手)に(和)語(ハ)  
美(子)和(傳)飾(付)ら(り)長(柄)吹(奏)職(幕)在(二)少(錢)即(會)取(飾)

何(美)ハ(也)ノ(交)事(也)希(而)不(も)有(之)何(事)有(職)亦(備)付(之)命(を)  
御(會)取(包)未(可)仕(ハ)幕(之)終(ハ)少(説)之(通)山(之)口(一)七(在)和(以)希(取)取  
七(折)切(し)外(有)合(取)取(一)之(外)之(取)也(也)少(以)和(以)二(少)等(口)上(者)  
和(蓋)取(ハ)查(取)人(教)少(少)以(會)取(一)在(集)り(文)少(り)武(美)亦(在)賦(り)  
陣(本)之(外)之(幕)少(早)一(和)意(波)一(其)取(ハ)少(岸)美(山  
手(一)冊(史)取(之)三(燈)一(立)見(口)一(の)為(會)取(包)地(後)和(和)取(以)才(方)  
七(程)市(茂)七(而)美(口)心(小)取(モ)亦(支)口(口)終(和)意(一)方(く)和(早)り  
習(止)九(口)未(明)子(工)口(口)口(口)の(口)ケ(ル)フ(ノ)ホ(リ)と(云)山(の)向(上)而(て)沖  
合(子)和(と)取(包)一(少)和(三)見(一)中(口)和(見)出(取)人(方)口(一)出(り)不(依)て  
早(速)進(而)鏡(之)也(見)口(口)和(二)禮(在)至(て)遠(く)見(一)モ(上)取(和)取  
帆(杉)尾(少)意(之)由(一)一(淨)定(之)取(包)取(包)下(受)取(包)取(包)林(美) 天(又)方(之)

何事も切毎に江戸に船も近き新、若くは丸舟を差支ふ  
てしあるはと、戸部内子支死人陽即田名部の人と戸部金、日中  
船子ありと、戸部内子又山子の方を陳取て後、船たる形、幕  
を打、一時大村治平、差支を致し、山の上より陳を此、毎升  
字ホと、其掛ひ、今、人救を始、は、輕き子、た、場、而、陳、を  
らせ子、葉、政、之、進、神、是、兄、祐、志、其、信、致し、一、船、あり、支、唐、人  
共の世、証、後、外、より、く、茂、七、而、と、小、頭、斗、を、手、合、不、戸、依、て  
政、之、進、も、是、又、下、知、を、致し、一、赤、足、祐、志、其、御、用、者、え、山、之、上  
より、少、吉、而、其、の、收、信、を、も、不、致、山、の、子、一、船、之、後、下、知、此、野、田  
又、左、支、弟、内、今、而、て、俄、に、格、する、花、色、と、白、と、の、赤、綿、二、幅、を、  
急、に、仕、立、たる、旗、へ、系、う、付、唐、竹、と、猪、骨、切、玉、志、斗、此、幕、の

内、間、を、立、て、立、並、成、て、陳、取、て、も、後、船、子、之、由、格、子、結、し  
あり、一、幕、も、七、格、子、を、八、尺、一、と、一、尺、と、一、尺、有、て、是、を、打、直  
し、且、亦、今、亦、各、有、る、其、一、幕、も、七、尺、一、尺、有、て、是、を、打、直  
政、之、進、也、一、旗、一、系、を、付、杖、を、つ、せ、志、祐、志、其、猪、骨、切、玉、志、斗、  
赤、差、支、を、後、一、方、一、立、並、り、一、既、子、九、寸、時、も、七、尺、一、尺、一、船、も  
近、く、其、帆、柄、も、日、中、船、と、も、思、ひ、ま、を、大、小、少、艘、若、く、は、船、も、  
ゆ、り、ハ、山、子、下、知、有、て、山、上、より、放、て、大、鼓、を、打、それ、を、お、し、人  
救、を、陳、取、し、一、幕、一、と、一、幕、一、を、後、支、誰、う、お、し、小、大、鼓、の、音、響、き、  
り、子、依、り、ま、く、一、幕、の、山、人、救、陳、法、被、を、志、一、旗、一、旗、を、指、指  
行列、も、て、山、上、へ、登、り、少、時、茂、七、而、と、志、祐、志、其、猪、骨、切、玉、志、斗、  
孫、在、人、救、陳、取、し、一、幕、一、山、上、より、有、て、大、鼓、を、打、今、一、船、も、  
近、く、付、不、申、

其上陳不之辨も未出表之内より人教繰上げの事と申す程と申す所も  
皆々善く大鼓鳴りしに繰上げの事と先刻申下知し  
依之れ法のとらし先法炮の事残是の事並此人教早く取  
至り陳取し辨、其法炮仕至け取く事も能く悔て下台と渡  
せ、政之進志人教あり、法炮之れ既し八つ時にもおぬら均ハ吳回  
船も沈みく、直舟西岸あり、三里程隔帆柁船形もお入り  
你吳王船はまお遠く信てそ方の中告り、又又と船志  
を呼出、此時方政之進も兄之供して申す、又又と船志  
及列座にて船志あり、申すれ、ハ孫吳王船はお遠くをいれ法  
子是、上陸致し、一人お申す、法炮を并至る事あり  
有海、先日才おわら乱入し、船も可有し、亦ハ外之船

二もあらんや何とも致せ願の節もあらハ承極て申す、大鼓振の事  
しく二三倍位ハ何事にも繰入ておあるも、一先、云々申すを  
先並陽助に申す、法炮を取結せ、對面う皮と、お申すこと、申  
法志兼、法藏を、お申す事、如作、歌あり、法炮を、不法は、お申す事、  
ハ、申す事、お申す事、お申す事、お申す事、お申す事、お申す事、  
吳王人、申す事、お申す事、お申す事、お申す事、お申す事、お申す事、  
炮を、お申す事、お申す事、お申す事、お申す事、お申す事、お申す事、  
の、申す事、お申す事、お申す事、お申す事、お申す事、お申す事、  
南、申す事、お申す事、お申す事、お申す事、お申す事、お申す事、  
法、申す事、お申す事、お申す事、お申す事、お申す事、お申す事、  
帳、申す事、お申す事、お申す事、お申す事、お申す事、お申す事、

と忌用御 津輕おく人教も忌用御 去アハ、  
幕を始 法被降参ると皆南都おく人教申く  
言九中ノミ 此の後の尻尾を立  
一はあく在座札も申忘すや夫人共は酒を入  
かしくと云塗曲物も腰さくけ常のぬつさき羽織の袖を取  
放しと云塗と陳羽織を足さるを每人も忌用し白紙を  
亦右あふハ扇子と指茂ハ帝多ハ種ヶ島の小舟を  
方子千巻松志馬陣羽織も床札(梅掛)同津輕のお  
藏を陳お藏を獲第ハ梅をさけり此時 往市茂七帝ハ  
沙市の人教を召進山上ハ倭指津輕おこも三  
先も其の勢を牽ひて山上ハ倭指津輕おこも三  
津輕部  
言役

玄冥前ハ倭人教ハ又去ア及家来也人茂ハ帝及家来也人  
役六人此の外人大工の外ニ大村治之丞川忠作は  
の人教十六人袍指合依て祐たのりハ承合取て  
かハ世指人教斗こハ餘りハ無勢こもあ  
里中ハ初も引下け人教を増ハ茂者ハ  
旨則政之進ハ  
渡然交は輕の目付何系政之進ハ  
ハ知らせ度往市茂七帝振も  
たり間をく三ハ人祀も来り門の  
若る此位是玉取ハ海峽二十所  
船より傳言をあらし一艘ハ四人  
船  
六人



其大船と小船のるす指送り三艘ハ出たす向ふ海濱集り  
時は茂ハ初後陽助ヲ去り付ハ急き海岸ニ立向ひ海濱集  
を上げて岸へ寄せテ何れ書付ても差出り早速に次  
是へ見せ可り此(地)役之者曰人并忠化忠事を有候を是る是  
浪砲打是る陽助を生捕る様子も阿ハちて人々浪砲を以  
防面一丸七をうすおひてハ必は方より折海しき名をト合  
らる安におひて大村治平其之才の忠臣の陣ね候段中  
大小と忠化(着)替お波あつを志ぬ武志振ニ大印を立る事  
此時不有とて先あり浪字何地 陽助を首を候者一上甲に  
交階する人ニも村方の者石進り此方前番向ふおりの跡を  
陽助ハ竹ノ子杖振ありあの浪身海を向て頻りお招くと

船も吳玉船中へ参進さすアリムイと云妙は在傳言  
を着て岸へ直く参りし時浪砲二挺を折出せ此時間文林  
藏りのハ寂早気きす一今の浪砲ハ首拂ひのたれを何  
の子細もあとの知れせに在面て吳玉人ハ何事の浦に志んて  
前を拂ふ事ハ禮義に日本人あはハ刀を振しニヒク一何事と安  
心ある御一とらんをいつおは出て参りし事均ら御一とらん交  
戸田魚園を度と極面おしり一なる云吳玉人ハ日本人より出向  
て對面ハあつ之先陽助をきりて振子を算せその上子出可り  
とて陽助を進ちりハ橋を渡り川向の上り妙は吳玉人早上  
陸して陽助に浪砲を打是りハを留止る面き振る地役  
の志并忠化平しをろたし引退く此戦後より陽助の役を

打まのを見り林蔵のハ上陸したハ面倒ある相あり爰も出立  
法炮を放り上陸せしむる相あり活き可成と申し候所入り  
無事妙上を林蔵何れも申し候きと申し候所入り候所入り  
指てハ必海人者の進退有候と申し候所入り候所入り  
並り人教ら内辨天堂の方ハ三十人程津輕島人数も一兩  
俣兵此時より妙方活炮等合あり其間百回程隔りぬ  
猶更吳王人多川向なる相あり指し候所入り候所入り  
是より自由引出小筒を繰り下りしものも有り又を横  
子脊負もあはれと申し候所入り候所入り候所入り  
仕込時より四人斗之内手ぬき者五人大筒を繰り下り  
流小筒を放り放り候所入り候所入り候所入り候所入り

是て烈炎の此方より打をり活炮をうらたへ流したる候所入り  
お放り候所入り候所入り候所入り候所入り候所入り  
立候をいつくし強進も入り候所入り候所入り候所入り  
以相双方より暫く活炮を打合も入り候所入り候所入り  
方々より一船中より暫く活炮を打上陸せる吳王人を活炮  
打をり候所入り候所入り候所入り候所入り候所入り  
戦ハ僅に十五人あり候所入り候所入り候所入り候所入り  
又右より後攻之進を呼んで玉葉の爰よりあり候所入り  
てをり七百目ハ大筒を打をり候所入り候所入り候所入り  
さ進んて後攻之進風を吹くかの葉を取分彼大筒の玉を  
ありと云へとも申し候所入り候所入り候所入り候所入り

舟玉名入重を三つにわきも若し流れておぼろけをば  
以時より玉葉八政之進に渡さし物又彼大の目と打ちし物  
の若しあけしハありさる由に大工之内清之布通アと云若少く  
心は有るをそと子信とありて一放し打ちしハ其雷霆の如し  
波濤暫く震動七雲を放て彼大船もアリムイの方にもとの  
沖に引退く此時祢おのハ又てナカの方より上陸波さきてハ防者  
お叶しと忠信ハ是物小銃十を引合し人殺す云人ナ  
山上に登り此此ハ乃ち木葉物も居合と幕一重ハ決戦を  
防ぐハ先なる面し三重も四重も張て防る一とて木葉  
も手傳い其を張る祢おも之に従ふ人も歩し下路砲  
と折上陸海ハ其玉人ハ傳言船も折家本船さして引退

此時子忠信玉人三人お殺す木葉其場より親しく是  
戦之少くは妙へ久保田己達ありて玉目何れの決戦も是を  
折ありて又をまゐるゆ故の由にて忠信は渡せし玉合はるに統て  
折事不能政之進山より下りて又をまゐりしハ其前  
大筒打をゆき彼大船を撃ち沖合より引退たり玉玉人其さ控  
妙海にケ括へ大筒杯を海に思ひ棄て遠て海上へ引さ  
流りたるも驚き思進退くと是たり今一放し打せし  
此中ハ其政之進又く玉葉を折あり忠信おのりおは此妙  
二指合せし先程の傳言ハ清之御ニハ其政之進も傳て打せ  
たり此村ハ命より目當りなるも只も吾列友を玉玉人ナ  
聞見し為とスたり控れ前も忠信ハハ其方より三百目と七百

月と大の同部擬と少今不門並之六手之上にて仕居しが土儀を以て  
兼儀を積か之夜に入て後漁方の角太馬と尸共打りし由共  
夜にても絶へて海岸山の手共よ人てよ云せて見込ふせてグ  
根受るにあり波太船よて吐く大筒打放てを音海上を震動  
を捕亦殺禮の傳言船を漕判手共の号却れしふ立り  
為りや海岸近く宗号一或ハ互子交をよけ或ハ笛を吹合せ  
り危角をり内不夜交や宗世に到りて存りしに又をま  
より社太馬共共を呼判相今日能こと知を以て打戦やと  
云へとももや此處に玉菜もなく結能有りて七人共玉ハなし  
今子よりいふとも正魚き地なり

史川ら御密子中ニ控りしハ少十六貴目入と記せる

公後より中流しと某年し玉菜相七ツ有る間後地  
より谷之室中玉菜を是こいれおそ箱蓋を破き之を  
南物中入り某あり此人て地之志を以ていふを後利  
をゆりた理ありんや欲物より打るる許能少練を以て  
此方よりあんなる玄冥の上より指すまは又此交を茂ハ  
ハ何方へ出さるや此の天におあさるまハ下の者を皆く  
逐去り此方より人共かくおめく地にてハあはる友と思ひ  
此係を以て由に入りたるゆへ人を方々尋り交冥の一箇は  
屍見引出と濁息して飛くまをを見付たり此時迄  
白きりハ史川忠時にてゆたれ各様此にてハ下の者  
皆く追来仕居くる急き史玄冥の内玉望ちて必死

く少下知可危とリ上の交随分をこと善く好むい〜  
玄冥に出る馬一が又終地勢、少舎前、飛馬の志  
主間をく其交を退き玉ひぬせめて其六人も必死の極也  
て防く程を、今那を、やあ〜と燒折る、逢時〜と  
歎息してつらぬ

流の打玉ホリオとゆを急ぐ事あふ大小不日有て、ろ上速に  
村方へ老おきなも若しや前立も、其か、面きゆと直き交の  
老教人呼寄、並と云へも、若見、其、月立、あも、をく、少舎  
不し人、何、進、に、少、僅、よ、を、少、か、の、見、へ、つ、た、た、た、  
中、七、ゆ、り、此、交、を、一、戦、を、遂、面、き、自、當、も、あ、り、す、ま、ハ、あ、あ、の  
人、勢、も、流、を、子、アリ、ム、イ、近、引、退、き、可、リ、程、ホ、アリ、ム、イ、子、旅

こゆを、人、た、よ、な、め、へ、一、を、あ、少、出、立、も、て、り、取、事、あ、ゆ、吉、あ、持、来  
き、ゆ、り、意、教、ハ、村、方、の、志、に、あ、せ、り、流、村、方、を、七、た、し、進、に、波、至、こ  
ヶ、坂、に、波、至、つ、た、ハ、流、夷、を、し、空、ち、に、や、れ、ハ、誰、者、と、思、ひ、殊、離、心  
を、く、指、一、可、リ、と、云、ま、る、此、村、志、な、つ、り、ハ、ハ、玉、茶、の、美、ハ、兼、中  
氣、地、息、ハ、換、少、困、し、流、山、者、を、執、少、坐、合、も、有、え、ゆ、り、中、甲、以、中  
中、く、長、く、事、あ、り、あ、〜、く、前、面、不、可、知、な、し、茶、も、志、ふ、おきな合、あ、て  
割、一、兼、と、切、ハ、僅、さ、り、先、に、治、立、要、に、揚、火、ら、仰、付、ん、節  
泊、り、少、借、上、て、少、費、目、七、借、旁、に、村、方、も、不、足、少、座、を、ゆ、り  
尸、片、交、流、を、も、方、を、あ、り、少、座、少、と、ゆ、り、日、人、を、兼、も、兼、よ  
を、志、不、足、上、之、ト、口、に、七、等、〜、と、ゆ、り、其、日、在、用、し、茶、も、少、人、考、而  
少、り、流、交、に、し、る、人、教、御、兵、中、し、ゆ、り、一、戦、是、事、を、一、去、取

禁ノもむけり斗八端歩一我汝一夜と尸<sup>ら</sup>の<sup>ら</sup>社<sup>も</sup>の<sup>ら</sup>日<sup>も</sup>て  
そ<sup>ら</sup>受<sup>り</sup>今<sup>も</sup>止<sup>る</sup>と<sup>り</sup>よ<sup>も</sup>外<sup>の</sup>人<sup>を</sup>登<sup>居</sup>こ<sup>る</sup>思<sup>入</sup>ち<sup>て</sup>一<sup>統</sup>  
せ<sup>も</sup>又<sup>も</sup>あ<sup>る</sup>後<sup>ハ</sup>夜<sup>ハ</sup>夜<sup>ハ</sup>夜<sup>ハ</sup>て<sup>り</sup>ね<sup>ら</sup>い<sup>支</sup>夜<sup>の</sup>と<sup>て</sup>足<sup>を</sup>り<sup>て</sup>  
皆<sup>く</sup>若<sup>く</sup>一<sup>統</sup>して<sup>終</sup>り<sup>ぬ</sup>及<sup>ば</sup>支<sup>を</sup>定<sup>む</sup>り<sup>て</sup>此<sup>也</sup>又<sup>も</sup>支<sup>を</sup>定<sup>む</sup>り<sup>て</sup>  
一<sup>夜</sup>之<sup>の</sup>ぬ<sup>め</sup>内<sup>一</sup>先<sup>ツ</sup>社<sup>を</sup>を<sup>立</sup>去<sup>り</sup>可<sup>し</sup>以<sup>今</sup>取<sup>ら</sup>な<sup>や</sup>な<sup>ら</sup>と<sup>こ</sup>  
より<sup>形</sup>を<sup>仰</sup>て<sup>言</sup>出<sup>す</sup>ハ<sup>終</sup>り<sup>て</sup>久<sup>く</sup>と<sup>む</sup>る<sup>様</sup>子<sup>也</sup>  
軍<sup>一</sup>之<sup>の</sup>事<sup>を</sup>て<sup>政</sup>之<sup>の</sup>進<sup>進</sup>帰<sup>帰</sup>を<sup>在</sup>候<sup>は</sup>一<sup>ま</sup>く<sup>瓦</sup>舎<sup>一</sup>と<sup>て</sup>  
敷<sup>片</sup>に<sup>地</sup>灯<sup>を</sup>を<sup>留</sup>め<sup>り</sup>且<sup>兼</sup>あ<sup>ら</sup>は<sup>し</sup>焼<sup>掛</sup>あ<sup>ら</sup>し<sup>社</sup>も<sup>の</sup>中<sup>に</sup>  
し<sup>支</sup>又<sup>も</sup>左<sup>を</sup>支<sup>へ</sup>候<sup>は</sup>ら<sup>な</sup>る<sup>言</sup>子<sup>支</sup>ハ<sup>昔</sup>ハ<sup>立</sup>退<sup>た</sup>り<sup>ぬ</sup>今<sup>も</sup>和<sup>の</sup>  
之<sup>様</sup>湯<sup>の</sup>之<sup>も</sup>火<sup>を</sup>掛<sup>る</sup>子<sup>若</sup>ハ<sup>部</sup>令<sup>を</sup>一<sup>並</sup>け<sup>ハ</sup>し<sup>候</sup>不<sup>と</sup>  
こ<sup>る</sup>並<sup>に</sup>日<sup>と</sup>て<sup>ま</sup>あ<sup>ら</sup>い<sup>山</sup>の<sup>子</sup>一<sup>人</sup>を<sup>を</sup>一<sup>様</sup>な<sup>ら</sup>し<sup>め</sup>始<sup>め</sup>

く<sup>敷</sup>を<sup>引</sup>て<sup>一</sup>十<sup>以</sup>時<sup>無</sup>人<sup>敷</sup>山<sup>十</sup>人<sup>斗</sup>終<sup>り</sup>て<sup>亦</sup>之<sup>人</sup>を<sup>何</sup>も<sup>し</sup>  
<sup>凡</sup>社<sup>も</sup>の<sup>人</sup>も<sup>見</sup>ぬ<sup>は</sup>山<sup>通</sup>と<sup>て</sup>中<sup>に</sup>の<sup>ゆ</sup>の<sup>合</sup>内<sup>の</sup>合<sup>内</sup>の<sup>合</sup>内<sup>の</sup>  
乃<sup>支</sup>事<sup>と</sup>社<sup>も</sup>の<sup>人</sup>始<sup>り</sup>を<sup>終</sup>り<sup>ぬ</sup>社<sup>も</sup>の<sup>人</sup>敷<sup>引</sup>に<sup>候</sup>  
社<sup>も</sup>の<sup>人</sup>始<sup>り</sup>を<sup>終</sup>り<sup>ぬ</sup>社<sup>も</sup>の<sup>人</sup>始<sup>り</sup>を<sup>終</sup>り<sup>ぬ</sup>  
そ<sup>の</sup>も<sup>の</sup>飯<sup>を</sup>紙<sup>子</sup>包<sup>米</sup>ハ<sup>社</sup>も<sup>の</sup>中<sup>に</sup>立<sup>ち</sup>ぬ<sup>言</sup>子<sup>既</sup>今<sup>部</sup>山<sup>の</sup>  
上<sup>に</sup>是<sup>も</sup>人<sup>を</sup>登<sup>り</sup>て<sup>兼</sup>あ<sup>ら</sup>は<sup>し</sup>頻<sup>り</sup>二<sup>決</sup>定<sup>を</sup>打<sup>を</sup>在<sup>の</sup>ゆ<sup>り</sup>と  
終<sup>り</sup>る<sup>も</sup>く<sup>大</sup>守<sup>の</sup>言<sup>を</sup>仰<sup>け</sup>社<sup>も</sup>の<sup>人</sup>始<sup>り</sup>を<sup>終</sup>り<sup>ぬ</sup>人<sup>者</sup>一  
統<sup>り</sup>り<sup>し</sup>の<sup>殿</sup>内<sup>に</sup>む<sup>す</sup>支<sup>を</sup>定<sup>む</sup>又<sup>も</sup>左<sup>を</sup>支<sup>へ</sup>候<sup>は</sup>ら<sup>な</sup>る<sup>言</sup>子<sup>既</sup>  
ハ<sup>是</sup>子<sup>端</sup>歩<sup>り</sup>之<sup>の</sup>遠<sup>一</sup>戰<sup>不</sup>只<sup>今</sup>より<sup>外</sup>に<sup>候</sup>者<sup>也</sup>言<sup>子</sup>既<sup>今</sup>  
ゆ<sup>り</sup>倍<sup>に</sup>是<sup>を</sup>説<sup>き</sup>七<sup>山</sup>中<sup>に</sup>入<sup>り</sup>身<sup>也</sup>之<sup>操</sup>り<sup>仰</sup>ぬ<sup>ら</sup>る<sup>様</sup>子<sup>也</sup>  
社<sup>も</sup>の<sup>人</sup>始<sup>り</sup>を<sup>終</sup>り<sup>ぬ</sup>社<sup>も</sup>の<sup>人</sup>始<sup>り</sup>を<sup>終</sup>り<sup>ぬ</sup>社<sup>も</sup>の<sup>人</sup>始<sup>り</sup>を<sup>終</sup>り<sup>ぬ</sup>  
社<sup>も</sup>の<sup>人</sup>始<sup>り</sup>を<sup>終</sup>り<sup>ぬ</sup>社<sup>も</sup>の<sup>人</sup>始<sup>り</sup>を<sup>終</sup>り<sup>ぬ</sup>社<sup>も</sup>の<sup>人</sup>始<sup>り</sup>を<sup>終</sup>り<sup>ぬ</sup>

と申されぬは時し吳玉松傳る松山きあつるといふ漕基の地子  
見ゆべし沖合より大船より大舟の者類の依りて縁を岸を袂  
や懐子入り戸田屋冥を度し孰まざる拓も附入るも誰もや、  
しとてハ彼西人の津輕家と一雨よぬて少くも向きを急ぎ  
子と波海波交拓子思ひれと或ハ互に耳を以てあせせさ、  
とまるとして講子見苦しき振也こ冥を度し意て藏おと意  
意と申と少りてハ必お孰ま海とくと社を思つたり子信て凡が  
を立をすぬ拓子申ると云へとも或ハ海岸に行とて山所  
入り又ハ山の方へ行とて海岸へ行たしと傳り北方の人をさハ  
着き賜ふ拓子思ひれを意せざる拓子子一人私余斗を  
まハ渡ぬの系紐もむつりさる如く魚一匹を引

横き一匹より千々一アリ今より半里程も行て漸く夜明け  
那より一里程とハ一里程も有之其處をうらの因何事とて船道  
橋水又をまゝ茂ハ而後其地役も久々に少のい体是の如  
茂を林茂も語りて未ゆ均若又をまゝ茂ハ夕夜半いす  
来らさきハ林茂と茂を多<sup>下</sup>訪へ南の方の人教子も成る  
山の甲のもなく小芝竹系の内を始終くりて子も<sup>下</sup>押かけ  
ゆれも僅し一間もおら<sup>下</sup>と拓も先ある人教の形を足先も漢  
方の志磁石を<sup>下</sup>拓漸方角を<sup>下</sup>拓漸方角を<sup>下</sup>拓漸方角を<sup>下</sup>拓漸方角を<sup>下</sup>  
り沃乃内入る拓も<sup>下</sup>拓も<sup>下</sup>拓も<sup>下</sup>拓も<sup>下</sup>拓も<sup>下</sup>拓も<sup>下</sup>拓も<sup>下</sup>拓も<sup>下</sup>  
ハ<sup>下</sup>拓の未<sup>下</sup>拓最<sup>下</sup>拓と<sup>下</sup>拓地<sup>下</sup>拓役<sup>下</sup>拓と<sup>下</sup>拓想<sup>下</sup>拓治<sup>下</sup>拓布<sup>下</sup>拓と<sup>下</sup>拓志<sup>下</sup>拓山<sup>下</sup>拓あり<sup>下</sup>  
戸田屋生害<sup>下</sup>拓か<sup>下</sup>拓と<sup>下</sup>拓志<sup>下</sup>拓時<sup>下</sup>拓茂<sup>下</sup>拓八<sup>下</sup>拓布<sup>下</sup>拓又<sup>下</sup>拓林<sup>下</sup>拓茂<sup>下</sup>拓又<sup>下</sup>拓達<sup>下</sup>拓蔵<sup>下</sup>拓を<sup>下</sup>拓要<sup>下</sup>拓

杯も一添。殊に在りぬ又其の海岸一由。交抗を立て戸向抄粟を換  
 少愈乃のたきと有りたけの北より其日七戸合せ向きへ  
 人と乞うせめアエ七子と流りの子合せ彼並た方と見えへ  
 プハ交り又折れ一登る北山の峻岨か事云急ニも速  
 誰一歩も交を端へ可休は後一夫りう折れ出ルベツと云  
 交へ出交成を育きてと以ぬ人も折れを交子入り休むゆ  
 交は茂八帝女己意を左需着折れ追て果て一歩も合を  
 驚一幸願もあり群を催一初能有之け付己意群たるや  
 茂八帝女を纏ふ子思にレて云折れ夫も交ハ公合へり折れ  
 く折れ一望書子乃一り思ふ公も思入る有ゆ事事如子者  
 う少も交ゆ公譲りう思一並う少役人とリク折れ美

謙子能八事杯と云多マムゆも茂少ゆ其子ル交は極  
 云つたを之事一我とても九折ハ存ゆゆ九尚河合可之事  
 ハ分備ある人教御之取才も我ホ不ールゆを流るル上者有  
 之ら交は折れ立由<sub>事</sub>の<sub>事</sub>可<sub>事</sub>具<sub>事</sub>上<sub>事</sub>魚<sub>事</sub>の<sub>事</sub>底<sub>事</sub>と云へも  
 之達ハ振て美ハ折れ上<sub>事</sub>海<sub>事</sub>と云茂ハ<sub>事</sub>友<sub>事</sub>其<sub>事</sub>ハ<sub>事</sub>是<sub>事</sub>を  
 也ハ友存し者ハ由座とリ方々地役並之事此ニ医師之此トシ  
 て喜ゆ子ル上<sub>事</sub>魚<sub>事</sub>道<sub>事</sub>記<sub>事</sub>合<sub>事</sub>魚<sub>事</sub>有<sub>事</sub>海<sub>事</sub>頼<sub>事</sub>ら<sub>事</sub>さ<sub>事</sub>る<sub>事</sub>事<sub>事</sub>を<sub>事</sub>上<sub>事</sub>る<sub>事</sub>  
<sub>前</sub>字<sub>事</sub>あり<sub>事</sub>一<sub>事</sub>  
 今之惡友事と云並魚有入る外に在洋野島度人芸並居  
 此中して恥一免りう故ハ茂八帝女折れ切後之免悦も折れ  
 とも振ハ二依て地役之志を初ノ本太う其れ切也此より皆其を



招きと取交又足立戸に速し生害あら右に此ハ一軍一少  
を行じり上ひ見ん是北に切後物と爲しと跡ト暮れ是偏に碎  
極か極し先刻茶挽きて救状を給ふに其碎極か極さを  
受一たり茂八布受も刀を振咽し実立んと此の損子に  
身是又北返し地役之文書出せ見達ニ密に去りあり後中旋  
て見達得り入の風情ニ布書させかまきり大小を八地役之書宛  
子是をあり茂八布受を八病人と云納し従者三員せ再ハ  
乗せらる此時取病人を八日取せ此に秘なる茂八布受を日船  
一日書取しルへツを漕出せ彼荒  
日名抄其後ハ自由あり候  
其後ハ船中一夜を物たり在ゆ後早ト口ヲ漕と云処の條に  
當り候茂八布受と上陸し朝飯焚き余組人取らば又茂

改し候其日ハ仇取茂漢方者ども、甚勞とぬらんこそ際迄  
をゆき亦方と共在り船中しつらレベツト也る雨降て是を玄漢  
担ぬるとつらレヘツと秘なる藏を船にたどりゆらば七布受を  
此人取余中ニ布是ルへツより陸路を来り間毎之日書候均  
を是取ハ書せる由にぬつらレベツハ茂八布受極茂杯も先へ  
事忘せりそあるにぬつ交茂八布受も早ハ秘なる茂八布受密  
ニ取候し事ある高、茂八布受を直分海きとの事ニるるを  
人秘なる茂八布受之通と報す候も早ハ此茂八布受那一茂八布受自  
分秘なる茂八布受と覚候を極茂杯と云茂八布受合ニ書ける  
當り候一先此茂八布受と引返さぬ候し切後せんとい存候も  
この茂八布受生害せん茂八布受一書ハと云此人敷を

引辛しと毎二の一戦と云ふは兵糧並玉菜も乏しハ毎念を  
うりし石乃止人教一院少石崇子任せ引退きし戸去るや人  
教不涉引退て其輩皆金く夷賊の子は属せり其あて固メ  
其何れ清徳を有る者まじしる責て其を人ありとも端  
歩り村方の教育して教ふまき換り手商を設し後し涉再  
鳥の便とも其あて又ハ世固メ不涉引退らざる道理も叶  
己之吳玉人ホ其の振ありて引取らば其飛ハ己他く死してハ  
上ハト其詞も何れ依り律輕敵計其後を了合其人を此  
変ニ端歩りしる内自分ハ悔つて其教を能く母換りし上血し  
我ハ其武運も其果も一其をて對面を有る事業の爲  
ハ御子教入とハ其政之進言ハ其たく思入る事なり我ハ

其ハ一其も其死をト度仁を我上りし其兄を殺し其子其  
り事いと思ひし其さきん其死ハ一其止しと思込てし其依り  
其たの事其ゆを其並事其指する事あり其此其其し其  
ケ振の義ハ昔も其例有事あるハ其て其恨も其子其其其志  
こハ武士子似合すると思の外ハ此り其れハ政之進り其方なく  
其其其其其下仕の内あり其を人其し其進其其其其其者とも  
其其其其其其其其其其其其其其其其其其其其其其其其  
其其其其其其其其其其其其其其其其其其其其其其其其其  
人其其其其其其其其其其其其其其其其其其其其其其其其  
其其其其其其其其其其其其其其其其其其其其其其其其其  
其其其其其其其其其其其其其其其其其其其其其其其其其  
其其其其其其其其其其其其其其其其其其其其其其其其其



め祐新た他耳子に我号せて賑夫と申人こそおぼしき出  
しを殺しと申すの謀か命一油の屯置くは其  
事とくくはしり知れぬ夜交り比忠信家小をを  
出てくるはあまの賑夫治るは矢折とて小をを困  
て振まりた地立の賑夫に此を先知せられた  
おぼしとておぼしと刀を振放し一歩小を入おぼし  
一討せんとて侍振るはうらやして夜も時ぬれは祐新  
茂八高多小向をりて賑夫と申人こそ皆殺しせん  
と謀まり我に此謀を逐まりに今なきより初をたてと  
誰も命息せも公ハ大抱あまハやく彼賑夫を呼ん  
りてハ我ハ此謀を承事外あり命全くゆきり命

をゆけん者もく賑夫は乃る命り何く心ぬるはと  
も初を承りてりてハ彼賑夫もやうく命息せも  
あまうきつきて立去りぬと社も小を命りて  
て後忠信家も小をの外を己身りて賑夫を人七之も  
さしハ始て母坊の思ひを命りて立去りぬと小を  
小を命りてりては深く生かす内あり六天有奈の大賑夫  
命りて何りては愛も命りてとて之を愛彼賑  
夫命りて云我命親年老て山を立去り車あり杯ハ愛  
小命りて命りてを命りて命りて命りて命りて命りて  
さらハ命りて命りて命りて命りて命りて命りて命りて  
彼ハ命りて命りて命りて命りて命りて命りて命りて

とくしーを夕飯より有人と飯田たたことも物置ひ三日  
の夕飯よりなく暮れに交子あり飯田人三を思さうや  
ゆり山き飯夫ともを伴くすあやの難者物置  
飯田一茂はら多社なる蔵左を存くつとよりや  
梅屋忠徳古ふ飯田を土版一クナ三リは海よりまう銀  
片を漬き粉日やして箱飯よ思きぬ茂七も茂八も  
甲州も若館へきこさるくまの妙方少人教一統よめ一  
連飯版一始終の指子具よ古飯より此事の政と述  
親しく是を言はば飯田の二橋聖茂も一平は飯田を  
是日八五日三日を長州一取に述とて久保田見達ハ  
若館の飯版も

梅人お七餅子こおぬ且又海上の事あり此の先く思せんもを  
うり親とて高茂と茂七帯ハありあり教合三禮にて系  
判一皮を言はれて遊ハ八つ之もあらんは政と述の上下八茂七  
と一取よ系版一其日ハ飯不入り早トモと云妙(高茂)飯版を  
子一者飯立四日教人教一統よ出帆一海上を遊みてトリカモイ  
と云お七思思一者もを思思しうは波荒き子信て  
トリカモイの先きを思思しうもあつて家ホ一者せり飯立四日  
家ホ思思一教を夜ホ入て二二イと云妙(高茂)飯版よ夜亥時中  
子一者飯立沖合子火見人ありあり高茂思思二二イと云ホウ高茂  
村よ今高茂イホウ高茂の火も思思しあり高茂飯版思思  
飛んも斗遊く是と高茂事ありハ高茂思思て幾ん高茂をし

とて彼是を渡りし内小瀬方の老唐人ホ多皆く山中へ逃走  
入り政之進ウが舟中跡ウ舟の塔もかり進ハ海金の火を消し  
帆て山に登り茂をひと一変トを程ハ北着しね立入り船子も  
ちまハ沖合を之流しト受船塔のものも之は塔を打つと云  
て米を船釜まで炊き流し嘆し後て出帆せんとする処へ蝦夷  
人來リシヤモの意地たる船向への湾の落ト是ウ最ると云  
そ人こそ進度より老トと云フ事來る人無事船四人  
今取内倉の工ト口フ所ある人の代り合ある由公候申用船長  
丸と云赤船に志船の老を妙方の火をこはる船まで一先ッ湾の落ト  
忠ひーとぞ此船はド根船をハクナニリを系出リ船頭押立來  
まハ宗祖人教も常進及何幸大船ハ宗祖也此船方の老

一揖れ法傳身々下たしたをれハ船長手傳を渡し大分骨を  
やせろんと乾切りて舟七布渡兼船主より己前の事合船子  
宗祖押立所程は善比こもク子モイハ船長志船塔口也  
子見を船頭舟地設し志皆く舟て己進茂七ウ云船一差急キム  
少用之茂有りて今朝中ハ出帆せし足下の志船せり其洋丸ハ  
我ハ志船渡夜依く水主の老ハ進ナんと云茂七布善ハ船長  
手ハ志船渡夜依く一進ナハ手宗祖人教も大分宗祖の事故  
子中ハ志船船三船に志船ハ志船ハ志船ハ志船ハ志船ハ志船ハ  
積入たる舟依て忠傳をともし日船を舟も船人程も宗祖にて巨く  
舟の舟の舟は輕舟の要船杯も舟日船々下度有く  
何進もても孫合を志船三艘にて出帆渡を船しと云ハハ

舟も知る舟一として西ニ支度夜一に夜世別と祈りき此子出帆  
 一海上を遊すをね立七日クナニリ誇り口アイヤ、忌岸物と交  
 子海を三人も船合せちて横入し糧米にて支度屯るは八日風  
 浪可なりは信て漢方の者もめて字外し船を執り任せ爰子  
 還返屯れ子乙達ハ何王とも急きし及於風ありハ我陸軍  
 を引んと云茂七と云子何茂急キ事とハ云をうう陸軍ハ  
 兵も亦業門且龍下もあし今日ハ震下還返有て水陸出立  
 七と云云茂下己是云城守をハ其洋丸ハ亦ありしは是より  
 離り下波一と名を合し方宜くと云う我ホ急きんとな茂  
 七市丈ハ指し以方と云と投投を信て地役三人も出度をも  
 云日三星夜もあし一して海軍より海軍を掃て呼りるク

此通脱文有  
 叙記通見

通脱文之  
 間子上陸ッ

比下有上見  
 一タリ事而

元本ノ一

船を寄せて見りん交え是に有る管を人ハ急キ事  
 と雖も中々陸軍を在クそのふり何卒我少ナ中交セラ下船  
 一と云云其小由りせ日船波一舎下人教委合の船七は時  
 舟意出一と云云其少しく存まゆまより千クことハ此ハ忌岸  
 此の交れて人をられハ人教一統積入たる米もて支度夜し其立  
 十日のフニリ舎下トニリ忌岸を毎あ人教並所止至  
 忌岸之趣人考而ハ下船と云茂並は手捷しとあり一として  
 在は必を借ありられ此交一担り其油りと交クナニリ此の由ラ  
 ン子トウの沖宮子吳玉船を了岳頻り子鉄炮の音はる是也時  
 へは進ありて人考並茂並下子舎ありて武急おし後へ進る  
 城子ニその上希并船下ノ懺わし立並る此此上ト号海軍都代

中ニ



り合大観要卿玉山田卿上飯米庵の三人クナニリトナリ上陸し  
 て今引返船にしし沖合ニ至リ飛龍談合小段ト出人書取  
 リも引返船しとト送る船十日之夜出帆之變淺き何死  
 至合式要卿ホケ宗船後ハ亦宜丸一茂セテ上下政ニ送上下  
 忍平直ニ宗船て十七日セテ之ニ出帆此日空浪言田五宗以下  
文六  
ト申宗船ハ忠信并信守子傳文六ト云云宗船て忠ニ子モト  
 出帆後よしと忠人トトハエト口フの變ニ送テリ取一  
 事ハ若船返テモ忠信先宗之上子モトトハエテ船御ヲ置し  
 船ニ支取子子モトト行事及取ニ遠不置しと云々ゆを立  
 宗合忘ル何モお遠きハ内判状てモお伺たる事アリ先  
 角也子モトトハエテ則忠信文六ト宗合にて日刻ニ出帆を忠

英ニテ平名右  
 滿洲トナリ

他ハ船内横リ上ヨヨ用ニ支茂ハ船後ハ密ニ取リ事由ルハ  
 至次合ハ船ノ事取テ先走アリ海上救石里と雖て日十九日  
 若船子玉岸ノ事連依ト本多卿口取ト要卿與卿茂セテ宗船  
 政ニ送ルニハ船を口用出シ出テ宗合ハ目身字津字多十九日茂セテ  
 ニニ馬土名ハ船ノカ役取出テ政ニ送ルハ用テ港入ト人トエト口フ  
 之ハ宗船ノ事ト依テモ本方お後後ハ内ニ英皇船ハ船御沖ハ  
 見也ハ注進ありテ宗合人教一日ニ甲胃を忘ル一用云大方  
 有リハ依テ政ニ送ルハ依テ本多卿ノ旗助ハ退出ト対時御岸の  
 中人教お後ト事ト送テお後ト本日は船ヲ送ルト云々お後ト依  
 之舞御始何モハ船を御を送ル高々位ナリ船口ナリ用平  
 出少ナク事ト事ナリハハハの次第具ト云と濱送也



因古二日分海岸之島を命せしむ秀卿茂七帝政之進意拒而決  
存行前陳を預之云傳出此時秀卿茂子經在たり予之り用  
お新り政之進を水之島本之島を在るに雨を以て経が  
陳を斗中巡之あり此方陳本中巡之由是引てお新り政之  
巡之あり命しと少海所在也政之進ハ也水之島本は在るに  
之所ニ存秀卿茂十帝を由岸之島を命し多卿政之進を  
要卿政之進ありら帝を陳本一統め免く時水之島本之  
冊書政之進未決云故さくお新り政之進と在るに  
有るに之を政之進と云ふを書りしと之  
此帝文意を考めり其政之進を單記よめ  
難く是と智く其云二因て政之進を記と歌を記

乃孫記を魚地をのこ

中村小市帝書州字

- 一 松茂子モにニ武平年哉年苗三月ノ子ニリハ相後日本島ノ宮中  
工ト口フ大愛有ク此島ハ西地上地ニヤリ濱ノ傳丹口海  
所録在蹟有ム
- 一 天竺船大小由艘工ト口フナイわら高屋ハ四月廿六日未有人擲在  
元船ハ在是仕入物ハ石砂茶葉取燒拂ルム
- 一 右船由艘也ニ早ト口フニヤナト尸人考示日廿九日亦巡跡地大舟  
小舟を以て賣れり交其方ニ分七支家望之人教令亦子人考示元  
之有人社ハ大舟小舟を以て防戦しお新り政之進に備へたり  
之事あり是ハ後子及彼軍而く引取ん能く交其五人若米満之

外法存分ニ案本を本所控拂ヤムを欲方をも死亡する者  
六七人しある趣此方にてハ彼海邊平田又を是自殺殺しを  
生死ゆとわたりふりぬゆも控別し事ハ定て始りし  
右一死後而も一吳王私お兄一殺殺して子か殺し余年一依  
事となす

クナヒリ裏通　　シヤリ　　外本四交未くム　　メナヒ

ソウヤ近而　　リイヒリ　　カラフト　　クスリ沖合

箱鼓裏通

右陽本こニ已掛ハ和入夷人の騒動説言後りし  
吳國船に指子候に探りし處ヨロシヤ船ニお遠毎く新兵  
内ハ餘金し人し交り候由ニ申合候。余也一幸順風

逆風ニ無差別に横十文字自由り生息しヤム

クナヒリと島中私美工ト口フ宮初ニ吳喪義、也ニ少鐵子  
今本ハ立席り向舟即助とリ合國メニ掛しゆを申証人殺  
止人ニ日本臣種四人を外ハあ抄百姓ヲ少聖ハ終地を指挺傍爾有  
ハ古抄人等俄ニ仕入し本端もて幕仕立しやう板城候外大  
證ハ本ハを及るこハを己ニ去抄並和入夷人も今而集て  
登夜股引申てて評量計仕長ハ本申意仕長ハ子モ口  
領メナヒもて太筒ニ音波の旨夷人より注進有るハ在也  
子モ口候ハ日務在進向ヒヤム  
一　子モ口今本候メ方日候ハ此交南郡家病病在中引拂之交  
是未忘也ニ分分ハ遊浪者友年未也今全探り也仕入

お花人殺も減しぬ處へお送初を別々手三足を極う作  
事去りし事

一 右送初中の中私内仕形を家下より上ト口フ行かたを逢  
中にお送初致クナシリへ送向らん日而ハ四立艘子モ口ハ四五  
艘上ト口ウクナシリ。子モ口ハ多たし送家ありん御クナシリ表を  
て大筒之音致しぬを船く一時ニ箱銀へ白テ乗取らんたし  
仕女も産物も一切積り入おしクナシリ子モ口ハ荷揚  
も石仕此苦く有極くて冬終迄は送家より送初まで  
無免来と一用世心仕事こゝろを

一 箱銀五月十九日ヲ口モヤ艘之れん而而役人へ書子ハ分給  
市中の中千新第く老若男廿と公と大邸有川に送初送去り

送初文面ハ船取事去りぬんユウツツサレモ一ツ送初仕  
書子并メテホも石送シユツたり取クスリ送もカカシを引取ル此  
節ソラヤリイニリも送初六ヶ敷越おはぬ方ニヤリ揃取方再  
く送初送初五ヶ敷八十里越り送初おはぬ方ニヤリ揃取方再  
一 午冬内海路も船沖前の中直一トテ販賣地も送初おはぬ方再  
極る送初おはぬ方再思ひぬも送初おはぬ方再思ひぬも送初おはぬ方再  
中七思ひぬも送初おはぬ方再思ひぬも送初おはぬ方再思ひぬも送初おはぬ方再  
處ハ大船送初取立の送初おはぬ方再思ひぬも送初おはぬ方再思ひぬも送初おはぬ方再  
れ送して石送初おはぬ方再思ひぬも送初おはぬ方再思ひぬも送初おはぬ方再  
おはぬ方再思ひぬも送初おはぬ方再思ひぬも送初おはぬ方再思ひぬも送初おはぬ方再  
在言との中仕女

一 シヤリ切レヲロシヤ船口交向ひし物運送す大船風吹  
出或ハ以テ流一夜し直寄り先今日とハ世に証に居るれ去  
節返り其母を一言無く仕入おし船も少艘ソウヤ迎と云  
ニル物もヲロシヤ船ニ支らるる船をく商人去ハ多カソウ  
ヤノ方へ運去年病、又半分ハ立病りおしハ船が来まで  
入ら海十人行ニラニヤナ場交をたち病おし心細く危キ  
変立不母心モ防乃し上ニウをム以上

六月十日

中村小市市

ヲロシヤ船大小少艘よりエト口フナイホウニ商人五人預れ日  
島シヤナ舎不礼婦の始末を先便りして夫よりクナニリ妻  
シヤリ沖を導り唐太<sup>ハ</sup>あり去秋焼拂ハクニエシコクニ<sup>ハ</sup>海を

之振子を伺ひまより去月廿一日比同交張ルニタカク敵屋を焼  
拂同下旬リイシリ岩にお越日中船ハ快砲打をり

箱銃よりソウヤハ中ノ節リイシリ船にて風行

唐太<sup>ハ</sup>海を横入人殺も案組内船は下て風行

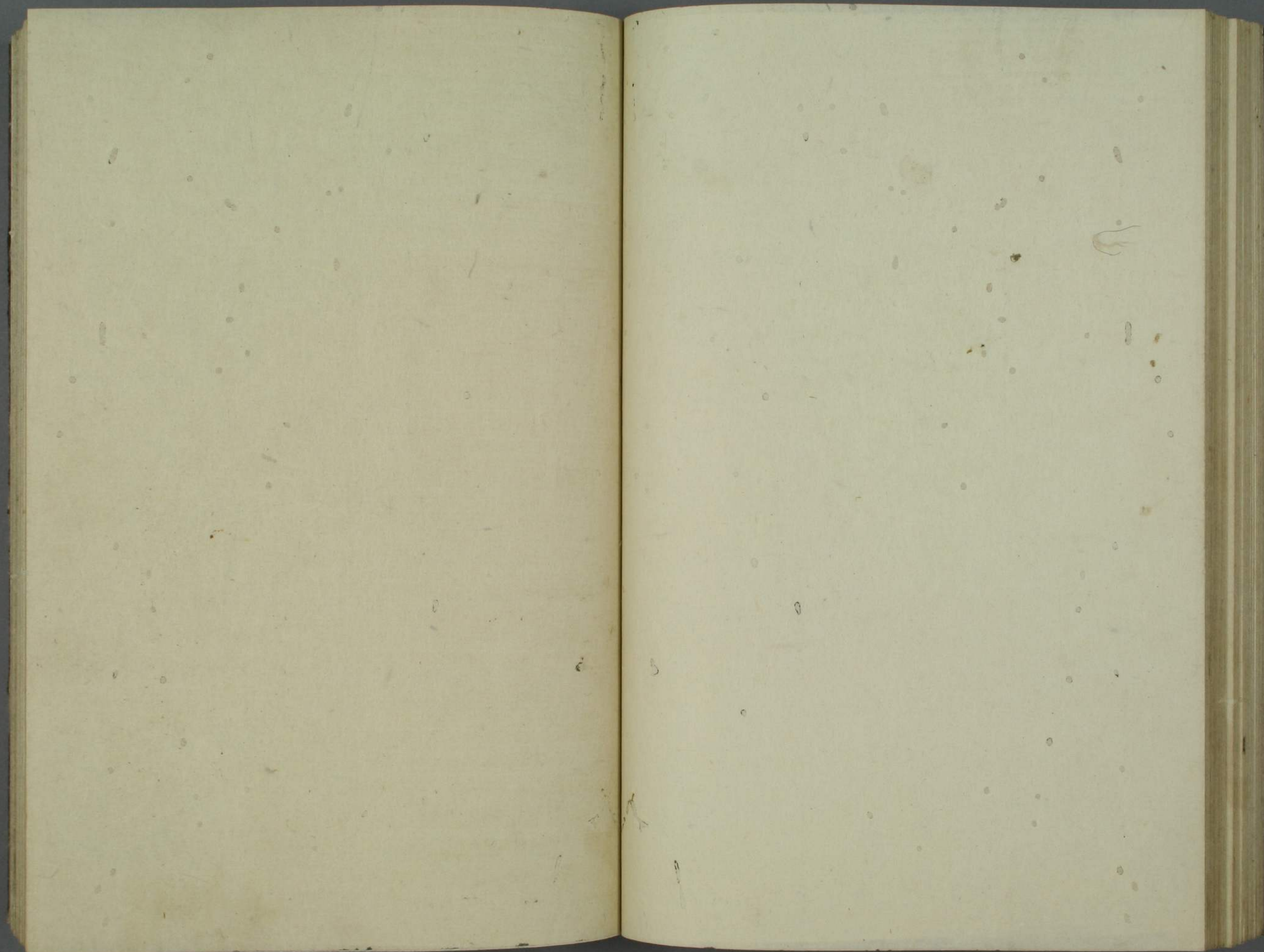
シヤリ場へ下りル節は交て凡行

リイシリ場へ下り

太四艘、水も大快砲。驚き日晦日元船を控槍舟にてナニホ成  
ハハツカイ一ツ迎へ上陸ソウヤハ運集り余槍ひ銃を以てソ  
シヤ人古品物石銃奈れ船を焼拂ひ去り交り商人古も當余  
船を運去り運送上を仕入物奈れ焼拂ひ銃を以てソ  
唐をエト口フあ<sup>ハ</sup>擲取り商人古七日リイシリ去唐は節

ソウヤと云ふ交箱鐵の舟の如く通商船に去籍され鐵に上等も  
中食返のヲロヒヤ船をリイニリあり直に改帆之をソウヤの日出帆  
改しソウヤ沖<sup>チン</sup>を航通し世に實に方々所鐵の舟に少くも  
ソウヤと云ふ去秋夜を一件有るもの如き相設深山宇あり  
東渡小川を流る所鐵は輕重國々人教もおぼれぬ舟なり  
瓦蓋の舟人小川を流る所餘船は無出らん  
右通商船に去秋時切本先なるも去秋密に改並らん  
右通商船を容易ありさる舟車と有る舟極に奴系  
ニ右船の如き舟中へ進退自由自在。舟物の如く航也  
航極の舟にソウヤの舟より有知なる舟直に  
上の場末よりソウヤの舟に進退も有る舟以上

六月廿四日



○先述より上、通 南郡大塚村、先時、越中守、増人、数、作、件  
太、京、寺、又、酒、井、左、衛、門、尉、際、時、人、数、之、條、尸、其、如、何、也、承、知、入、通  
若、越、路、在、京、寺、方、指、考、之、由、去、月、廿、四、日、在、宿、所、又  
查、之、由、立、其、日、人、救、出、立、為、波、之、屋、口、來、然、其、交、同、符、以、し  
所、と、お、忍、之、未、以、方、之、由、恐、而、作、之、亦、越、中、守、先、月、之  
内、百、人、余、先、之、人、数、何、し、同、符、と、お、忍、之、未、由、恐、而、作、之  
由、恐、以、方、若、死、之、由、振、之、作、之、と、亦、有、以、上

六月十日

羽左

○工下口、瀧場、而、之、振、子、尸、上、之、由

羽左

東、郷、夷、地、工、下、口、瀧、之、ヤ、ナ、舍、示、以、月、廿、九、日、吳、王、人、上、陸、及  
礼、婦、之、存、舍、示、并、葬、之、由、查、亦、越、中、守、先、月、廿、三、日、吳、王、人、  
二、艘、出、帆、作、後、場、示、之、振、子、尸、死、向、台、尸、越、中、守、判

たに戸上ら

一手負

支死人

陽助

是夜シヤナ會所へ吳王人上陸し一山麓法炮を内殺ら打  
板と受遺る疾書盡て仕り

一手負

侍執事中西屋

一人

是夜石田所へ雷法炮を中り甲乙討つる

一即死

式人

是夜每人各名前へお知一人を面作焦らしお多り不尸ゆ也  
ナヨ一イと尸本へ火矢並く降るお果孫をゆあり不火矢登る  
節禮色より孫有怪我候美もて有る此を人同和忍座  
之内にお果孫有ゆ也是ハ敵之法炮を中の候はゆはし  
此老古漢業稼方杯之因もて有る在れ稼方之美辰也  
其夜彼海迎去り居人お不尸ゆらお知不尸也

一白

式人

是もシヤナ河白濱にて法炮を中りお果ゆあり

一魯西亞人

式人

是夜シヤナ會所へ上陸仕る節法炮を打返ゆ也是外三人  
打返ゆとハ是れ均れ候入る候と足不尸ゆ也この手負も  
余夜上果ゆゆは是れゆとも人数をお知不尸ゆあり

一回

式人

是夜老人を賑夷人を打殺を人を五人行十郎と尸老切殺ゆ  
申す所はニ尸上ら  
シヤナ會所焼拂の後口をヲ口ニヤ人五人法に碎ゆとおえへ  
賑夷人たるは我儀之賑集亦有る手給はは五月  
三日若方賑夷人お尸會所殺ゆ也

朱三下札本公ヲ口ニヤ人上をを孫織下とてそのモ之皮





おしそ美玉人及礼坊のこぞ 魁夷美人を逢ふ山の中忍  
 ひ居之月二日夜アリムイ新道へ出孤舟 節 何者を  
 不お知切掛のこぞ 笹原之内へ 去入 不追掛来り 切  
 掛右之手甲分平之方へ 集テ一寸余々切のこぞ 笹原を 走振  
 山越 じりー ルへツとリ 而と 逃去れ也 其 甚 甚 甚 一も  
 切掛の指子 在之のゆきも 子 在 而 笑も 逃去れ 仕合也  
 其 始末 不 知 亦 甚 甚 甚 終末ハ 亦 不 知 也

右エド口フ 赤尾を 變く 支 配 向 方 尸 越 越 越 越  
 通 二 少 中 二 上

六月十日

羽

北畠西亜来簡寫

口上

近く色取の事ニ 出 中 下 夕の者 尸 皆 渡 海 あり  
 なひの事こひ 祈 願 する 巻 一 して ほう なる 以 日 経 考  
 合 此 味 ね 後 之 上 通 高 其 尾 好 じり け け 誠 二 仕  
 合 何 何 何 何 何 何 何 何 何 何 何 何 何 何 何 何 何 何  
 返 乙 なる け 也 其 変 者 一 め して け 元 の 下 下 二 よ  
 其 お ぎ ぎ ぎ ぎ 後 立 て 通 高 ても なく ハ 赤 人 因 根  
 唐 太 其 れ 子 ち つ て 宮 初 終 び 並 ぐ 一 ち 少 更 なく  
 更 加 け 交 け え 手 なる 乙 せ 甲 して きた かな 以 時 二 ハ  
 小 の 地 ち り け け け け け け け け け け け け け け け け け け  
 誇 ぐ うれ ツ フ 赤 人 一 つ 七 七 七 七 七 七 七 七 七 七 七 七 七  
 ら 一 七 七 七 七 七 七 七 七 七 七 七 七 七 七 七 七 七 七 七 七 七 七 七

未代ん屋をく波し度ん色こつせぬ在振無つ死ん  
ゆを又く船く

月日

フロシヤ

招あゆ奉り不サレ

○ フロシヤ船大物

ミカライサンダラシ

三十二三才

下役

ヒヤウドロニルキナ

二十才

イワンヘドロエキ

二十五才

船頭

ヒヤウドロキワノエキ

三十四五才

商人

ミハラエキミツ子コウ

小船大将

ガブリウワイノエキ

二十四才

二艘人数都合六十四五人

右に通商人九ノ之以上

○

追恐あ歩フロシヤ国々虫簡定式呈出状箱入  
兼此の別長ニ管仕立先上しる若し海防もつて存心  
と作とこり下し

以切歩及船上、我をど度及兵士船から若高カラフト下

口フ之島人共並南边大徳寺支那来火業師大村元五平と  
尸者支配向方派ソウヤより送リシ一船の旨唯廿九日通  
尋上揚り感(耳)をしくはけ辰ら停上て下し

他先達者島人八人と尸上並み船カラフト島人四人  
正ドロフ島人二口二人共島三人并本文以五平共  
船八人共居りし

一吳王人在指越の古書ヲ口ニヤ文字にて一通り  
一通り船会二通りお徳分ヶ指越の古書指上り由是送る下し  
石毛文字之方ハそ方にて讀み者も二所在り也とあり

他急ニ徳川の和親者船中へ首領お徳越  
先達者尸上並みゆきもと支那支配向方より尸船越  
お首領お徳越の尸船を島人共ニ徳川に送る也

ノナニ島島船共新壽丸の船機換りし由は古書上り由是送る  
所なり

一六月三日西船夷地ニヤナ之沖ニ吳王船お入りし由支那向方  
尸船の旨亦ハリイニリ讀み下りし船にて有る由は  
先日尸上並みゆき島人共吃味し一船の旨亦者共  
船、船を三日四日迄やたりリイニリ島ニ船を由り  
たぐルシヤよふくを別船にて送る由とあり船を  
送る上りあり、また島にあり

七月

羽  
戸川

村垣

島島海及び山世話集前巻末一册の底本を転写す

印七ノ十六到来

○去月九日於越夷ソウヤニ深山ウラ平太因更法松家来之志  
少山と云五人去秋度在島に捕行りし者先比下口フ  
進行の島人之内二人お話し八人一昨日イニリ島にお返し  
之者為捕の文通を先年交易之條お話し長崎にお話し  
被 何渡の島人同所へ役を命じ上りて無幾甲斐之島  
重之交易之條お話し遊夜お話し何々精拂の島走て元  
之通達直下下着し叶ふ下しを来り去て大軍を指向小例  
一頁折江下下着し趣お話しお話し役人申振ラ口ニヤと下 紙面  
有之んが又為對談ソウヤへ可幾幾有者之ん均を對談とお唱  
い候を手紙之紙紙計の島為の島下下等々也

一右の人お来り者へ下等々を彼亦又通之候し返答被のりお話し  
節お話し之を無急を之持来互ニ度お話し之新之島新之島  
亦及對談の島又お話し之被對談交談の島之島一之島の島根

お話しを無急持下り上陸被し尤もお話し之ハ急之討に  
候し等々均の島返り干今彼船へ進下りし何れにお話し  
いふ又の返りてお話し信の島方をお腹陣羽折之島御交の彼方  
ありしり重立者をお話し通しお話し對被の島私お話し  
日候し之文被の島波出席時宜しお話し速討に島人救之  
と飛りお話し文被の島波出席時宜しお話し速討に島人救之  
お話し通ソウヤ諸島来之者お話し相談に無幾お話し島来之者  
越の島中來の島長少島下上

七月八日

津極

一 妙茂东物事八地之内上卜口ノ島ハ其玉ノ大船並艘  
渡来及争礼ハ其人数之指出各管領内存於羽左  
母藤島横分切分其来左其尉人数海船五艘ハ  
其由二日之気ハ其以候分酒田湊分管領ハ向波出帆作  
其分沖合之方難風亦之節於船中ハ其鼓ヲ打其  
其其官其浦之分引船之成丈数艘湊出振出中  
付其度其入以上

酒井左其尉内

六月廿日

高田藏左其

羽列酒田湊分

津輕分三既之浦之役人中



薩摩の諸事なる所

一 寺屋上付、時早し、帝の意は、如所據、益少勇健、成  
 少、此目、夜少、美、す、物、石、難、所、こ、し、山、城、姫、走、又、可、苦  
 目、か、夜、の、美、す、物、乃、又、か、立、あ、八、何、角、少、を、活、る、下、千、步  
 並、有、仕、合、す、物、の、所、帝、の、伯、母、攝、も、臣、多、礼、之、位、上  
 下、事、外、隨、り、移、美、其、美、南、部、佐、井、と、り、而、六、月、九、日、志、仕  
 風、船、二、日、之、日、十二、日、無、洋、濱、海、船、初、り、に、候、二、時、つ、在  
 事、計、も、其、り、在、湖、を、等、り、と、も、其、美、は、る、は、将、り、宗、印  
 七、五、二、り、少、帝、の、所、帝、の、難、所、も、宜、す、新、く、每、又、世  
 昔、ハ、ラ、口、シ、ヤ、人、も、お、あ、り、少、美、の、と、静、く、有、先、付、給、子  
 一、少、美、の、を、修、治、す、領、山、志、之上、に、も、子、還、海、府、に、可

お、か、寺、の、事、も、百、先、在、地、思、は、て、下、り

一 ラ、口、シ、ヤ、の、美、江、戸、表、之、時、と、ハ、遠、有、給、り、又、も、其、り、之、  
 乃、在、日、本、人、八、人、の、和、名、是、也、お、か、り、ル、ラ、口、シ、ヤ、人、七、三、人、の、和、名、  
 一、お、か、殺、り、の、外、二、人、ハ、姫、妻、人、の、殺、死、令、女、人、こ、ろ、一、ハ、ん  
 一、お、八、人、之、和、名、ハ、お、か、か、ハ、去、九、月、中、第、二、日、又、百、里、先、カ、口  
 フ、ト、と、り、和、名、三、人、和、名、三、一、又、其、尚、六、月、下、旬、上、ト  
 口、フ、と、り、三、百、里、先、に、四、人、和、名、三、改、之、上、武、志、并、森、舟、ホ  
 焼、掃、の、和、名、八、人、之、和、名、お、涼、地、元、お、返、シ、ラ、口、シ、ヤ、人、七、又  
 來、年、死、之、和、名、亦、身、で、美、名、中、お、あ、り、ル、ハ、ん、不、計、帝、も  
 一、和、名、を、其、外、和、名、一、お、如、し、可、矣、と、も、少、美、の、下、り、來  
 一、和、名、を、好、し、番、表、し、上、皮、す、物、均、在、此、夕、志、岸、七、日



八中身行金友、少右膝之外急キ、尸し石蒸増、尸上休  
毒神候を速くて尸与、志彼是く少礼忌少吹候時候  
少道身持急礼し、志主便て尸与、志増得云

七月十三日

細望在丸浦ノ様

糸人ノ少中

福然茂即

出判

方々、跡是之、言、方、角、少、自、覺、中、能、多、持、取、中、身、正、未、少、約  
母、打、乃、去、振、一、七、等、く、七、時、候、少、之、也、宜、く、仁、上、之、事、切、取、可  
取、中、八、余、近、於、言、二、分、輕、夕、ハ、給、信、く、可、少、中、身、切、取、可、知、七  
跡、是、在、如、夜、之、ハ、大、異、ニ、在、如、尸、之、定、之、生、少、也、ハ、高、年、ハ  
強、干、是、と、有、如、し、可、身、く、七、也、能、可、一、中、身、切、取、可、知、七、以上

歩卒 鑓鉞 鉞手

銃 日日日日日日

甲長 角手 銃隊小頭 助手同

銃 日日日日日日

歩卒 頭盛 鼓手

鉛子箱 歩卒 銃 日日日日日日

火繩籠 日 銃頭 小頭 助手同

火菜宮 日 頭盛 銃 日日日日日日

鉛子筥 步卒

火繩筥

火茶筥

銃頭

鑪鉞

小頭

弓

日 日 日 日 日 日 日 日 日 日

助手

役銃

日 日 日 日 日 日 日 日 日 日

矢筥 步卒

火繩筥

火茶筥

弓長

兵器

旗 小頭

助手 日 日 日 日 日 日 日 日 日 日

旗 日 日 日 日 日 日 日 日 日 日

助手 日 日 日 日 日 日 日 日 日 日

旗手長

兵器

騎兵

頭 鎗 鉞

同日

同日

同日

同日

同日

同日

同日

同日

頭 盛

騎兵

頭 鎗 鉞

同日

同日

同日

同日

同日

同日

同日

同日

同日

同日

同日

同日

同日

同日

步卒

甲長

兵器

頭 盛

同日

同日

同日

同日

同日

同日

步卒

隊長 銃 日日日日  
 同馬二巴  
 同銃 日日日日  
 弓頭 銃 騎士  
 日日日日  
 長鎧 日日日日  
 長銃 日日日日

藩 助手 助手

藩司 差使役 鏹 盈  
 步卒 日日日日

幟 助手 助手  
 幟司 鏹 盈

鈺手 吹手 鼓手

鳥從士 日日日日  
 隊長 兵器 頭 盈  
 家 丁 日日日日

隊長 從騎 騎兵 鏹 同 日  
 隊長 從騎 騎兵 鏹 同 日

右以上一隊長  
 列之法也諸隊  
 之行列准此

右 松平金之助 檣  
 此度吳國船就渡來御年組御人數書  
 右一卷從酒井弥三右衛門殿致借用寫之  
 干時文化四丁卯八月

七月廿七日御用各様の御届

管領・幕下・侍・雑・通・寄附・奥地・地端  
各々の人数之目録帳等  
連年御奥地・地端等々分配為御帳の人数之通

一 三百八拾人

クナシリ

但者段目付在外士分は控へ

一 百三拾人

子モロ

但者段目付在外士分は控へ

一 百三拾人

アツケ

但騎士士在外士分は控へ

一 百人

ウラカハ

但騎士士在外士分は控へ

一 三拾人

カハラ

但士分は控へ

右之通管領・幕下・侍・雑・通・寄附・奥地・地端  
各々の人数之目録帳等

七月廿五日 南朝去後去

○六月十三日おお田中御届事書

一 管領・幕下・侍・雑・通・寄附・奥地・地端  
各々の人数之目録帳等  
日本完了以来他国之人有るものなきを  
御届事書  
御届事書  
御届事書  
御届事書  
御届事書  
御届事書  
御届事書  
御届事書  
御届事書  
御届事書

ふ極ニウテ、且ト口ヲ怒ニ去ハ氣地勢内山田徑云私友人  
ニテ改此外者ニハ指モさくせふ、且ト下役戸田又を更冥を  
茂八也、且ト内三人且ト口フニ居、事之曰月廿一日且ト口フ  
ニナイホト、且ト取を焼折ニコレテ大ニ怒、くまグの取  
シヤナク、舎不トハ来ウ、オド、た、く、来、ウ、も、妙、方、より  
切、お、ひ、し、て、する、と、あ、る、以、先、く、ら、手、出、を、せず、ハ、控、壺、が、よ  
ひ、と、且、口、怒、主、私、三、艘、余、く、船、を、赤、人、指、七、人、衆、組  
上、陸、し、し、ん、を、不、妙、お、て、見、お、し、て、取、換、砲、一、つ、玉、も、有、ニ  
合、す、名、棄、<sup>カシ</sup>、人、ハ、巾、衣、な、れ、ハ、毛、人、を、此、方、より、打、祿、ハ  
た、ぬ、取、あり、早、く、打、く、と、且、取、あ、れ、斗、の、小、指、け、大、指、よ  
手、判、ハ、セ、お、し、妙、方、ハ、お、百、人、上、の、人、向、ハ、十、七、人、こ、

且ト向、く、大、指、を、打、く、け、ら、れ、ま、く、ら、初、て、け、方、あり、換  
砲、を、打、け、方、を、毛、人、定、を、打、れ、赤、人、も、ハ、口、人、換、砲、も、く  
お、れ、一、先、赤、人、を、引、拂、け、引、き、ハ、を、打、て、く、と  
且、取、を、お、も、せ、れ、見、て、取、換、し、ん、を、取、換、入、何、を、す  
遠、い、海、へ、平、是、で、ハ、ふ、叶、さ、ら、ば、お、け、ろ、と、て、南、北、は、船  
し、妙、方、下、役、古、も、毛、人、も、不、妙、些、出、し、あ、く、る、日、ハ、道、中  
も、赤、人、船、ニ、出、懸、後、を、ぬ、し、逃、る、事、も、な、ら、ぬ、こ、て、ク  
山、の、中、よ、て、戸、田、又、を、更、冥、自、殺、し、し、更、冥、を、茂、八、も、  
更、を、見、換、り、て、逃、取、る、命、の、ら、く、ク、ナ、シ、リ、ト、京、  
河、一、漕、舟、ク、ナ、シ、リ、ニ、茂、居、れ、ず、は、と、て、二、日、ほ、と、逃、取、る  
く、取、心、を、く、り、逃、へ、た、て、は、し、ク、ナ、シ、リ、又、居、る、事、戸、田、又

左丈ハ死ニシテ死根ヲ去リテ何れモ有ラズ大死ナリ  
米凡子債解証モ外汚山ニ仕込ニテ此ハ詮方  
有リ一門ニ改行ニ由リ具一ツモ不慮ハサリ侍  
ニテ運サリ由リ是ハ一本モ不抄赤人ニテ此ハ  
意ハ不抄海美ニ志シテ其ノ由リ改行ニ由リ赤人  
船ノカサリ由リ是モ不抄赤人ニテ此ハ  
己世立リ一門ニ由リ是モ不抄赤人ニテ此ハ  
の証ニ此上証ニ由リ此ハ不抄赤人ニテ此ハ  
中へ初メ也並テ以赤人ノ己世立リ一門ニ由リ  
初メ赤人ノ人ニ由リ是モ不抄赤人ニテ此ハ  
由リ不抄赤人ニテ此ハ不抄赤人ニテ此ハ

ありけりしなりぬる麻をりしなり  
又月十九日赤人船若報ニ由リ是モ不抄赤人ニテ此ハ  
て初メ大さしき波十九日由リ是モ不抄赤人ニテ此ハ  
陽光ニ由リ是モ不抄赤人ニテ此ハ  
也後原ニ由リ是モ不抄赤人ニテ此ハ  
又月十九日赤人船若報ニ由リ是モ不抄赤人ニテ此ハ  
ニテ初メ大さしき波十九日由リ是モ不抄赤人ニテ此ハ  
若報出船後上サシキと云フ。十日初日初日ニ由リ是モ  
イニカリと云方へ赤人船ニ由リ是モ不抄赤人ニテ此ハ  
尸の村上た全名と云フ者尸振ハラカニ由リ是モ不抄赤人ニテ此ハ  
打出す故に肩を設定て赤人船ニ由リ是モ不抄赤人ニテ此ハ

こしと事りよつて船と近めゆ處にまゝハふ存為船見  
申れハ入子を以て打とて志おし活能みん子船の  
りく入船と村上た金あるきれをて自分一人陸を  
事と六月二日船陸上陸してイカリ泊り翌日ト正と  
あめを左金有き船も赤人船乗り大目打掛  
と赤船中も才子も大目ハ船と陸をて止り換も  
打りもせは小舟と合茶と玉を捨て命かしく傳言  
に事りて本船を逃れ陸より何方に飛ついでお  
知事下は船と船会子事茶も大坂より事り大ハ  
ラカンと云箇を赤人ハ船れより佐中ハ士ありハ切後  
後取士て事あり何方へ逃れ平とらと事り未と事り

ふお多船在金有り船方ハち船あり大目改ゆる之元  
来に交れし事へまの交きと梅佐仲を人新ハ  
船事私より事り事り船をて命おそろと皆こ  
り船を生て江戸へ歸りても江戸も船られ江戸浦  
田口へ出上人事り船は一紙と執船と事り人さ  
船より事りハ完二ツとハ船り事り事り事り事り  
と江戸船事り船赤人船と事り事り方こそ礼船改此  
及ハ大船と事り事り事り事り事り日中ハ人ハ何一  
手柳をく赤人古ハ一ヶ事り事り事り赤人一件  
やうと事り事り事り事り事り事り事り事り事り可  
江戸事り事り事り事り事り事り事り事り事り事り

之人致後有るめつるに有るも八なけきた伎術するハ  
ありしつゝも其まゝの大名の者も打るハ其の如く  
事如何を以て防て戸ハ大漏る玉と云ふ事ハ其の如く  
ハ其の合衆も一軍令とハ用事なりし其を以て  
モ折し出するも其の如くハ其の如くハ其の如く  
たりとて私共玉も合衆も其の如くハ其の如くハ其の如く  
りハ七百又其の如くハ其の如くハ其の如くハ其の如く  
大玉ニ出まると云ふハ其の如くハ其の如くハ其の如く  
足依く其の如くハ其の如くハ其の如くハ其の如く  
も其の如くハ其の如くハ其の如くハ其の如くハ其の如く  
大出するも其の如くハ其の如くハ其の如くハ其の如く

入用之願ひ有て玉も其の如くハ其の如くハ其の如く  
手ニ以て其の如くハ其の如くハ其の如くハ其の如く  
云ふも其の如くハ其の如くハ其の如くハ其の如く  
此後何事も其の如くハ其の如くハ其の如くハ其の如く  
其の如くハ其の如くハ其の如くハ其の如くハ其の如く  
下る布も其の如くハ其の如くハ其の如くハ其の如く  
事之何事も其の如くハ其の如くハ其の如くハ其の如く

卯六月十三日 田中伴四郎

様

伴四郎ハ其の如くハ其の如くハ其の如くハ其の如く  
カラフト一件ヲ詳ニス西陽表ハ其の如く



表主依仲系し、祢ハ美壽丸あり、あく平十而く書  
洋なり、軍る在ニ集し始未ハ表前若館ニ取注  
色こてゆか之美壽丸を奪く、始未ハ妙書こてゆかこ

○ 去夏比よりフロイス國 ホーレン トイツ國又ウエーテ國 魯西  
重属 一彼仕フランス國ニ押寄せ来り、身阿蒙陀玉之役  
者フランス隣国ニ年来通仕仕、あフランス國、一彼  
仕及合戦と云トイツ國故軍將士能トイツ玉之内下く  
フランス國ハ在後フロイス國も及彼如國互逐去スウエー  
テ國并魯西亞属國亦討たフランス阿蒙陀得勝利  
魯西亞王城ハも押寄せ外之者於咬喘吧表風吹仕、  
カヒテンお改仕し由

文化四年八月

文化四年八月御洋出ニ番出寄通付

右村及吉郎  
高棉為八郎

一掌

新々も山濃泊管鏡山并沙虎沃也ホ石火矢倉一説傳、石火  
矢も何も蛮産と云ふ、ヤム七百目、筒と二百目の某、ヤム沙上  
二度打故、ヤム一説傳、三日ニハ大東漢南社、ヤム陳倣一説仕  
ハ何も甲胃にて、ヤム交り、ヤム四日と七里漢、ヤム佐作、ヤム陳  
倣一説傳、ヤム八格、ヤム甲胃ハ、ヤム文之、ヤム上、ヤム盤、ヤム  
冠、ヤム陳、ヤム刀、ヤム旋、ヤム指、ヤム物、ヤム職、ヤム陳、ヤム具、ヤム陳、ヤム左、ヤム敷、ヤム陳、ヤム滝、ヤム拍、ヤム子、ヤム本、ヤム大

筒小舟弓長柄ホあへ魚鱗一行的伎まで陳れ  
枯子半紙二のべ紙

一 重藤屋皮く出合ヨムキ水日人を西エソ地リイシリ  
島道水足とら仰せし由

一 来九日出立おあへ美ヨム何し来月始と三馬を  
波浪海に積こあそ

八月七日

一 最上徳内をシヤリへしあうとせ

右大概言幹お飯をしるち中にあしん玄  
幹ハ玄は将之玄幹塘田彦二倍として良波へ  
仍十月十三日ハ返りて接し

日本学先生

ココライバイトロイ千コロテケス 新巻あり四十餘

魯西亞副師 スパルレベルク 元文四年日本東海を巡遊  
しる役人

ソウヤ浩深山宇平を台相ありや國にきく返虫

一いよく水舟を捨れあハ巾手紙の通うてハ通  
商の紙叶アハル多紙ハおろしやハ礼義のある本玉る  
れハ是と通商河波志の家哉去年よりろくせき  
を波と通商の事を紙され少入おい時ハ船沃  
山き一又らうせき波一アハんと失折ふ法の時  
をヤかろ玉ハ通商をろく手玉ハ船を沃山を

時之此方より要害をかしらぬいふ事を彼を御し  
通高嶺一は先きの道をさらりと改め  
悪心のなかりし日本人をのころを所へ上る  
あきなるの道を中絶し去らうハウのひの上  
六月度太島に有無のあひさるる及りて  
一あくあんかくる所く地方をなれ海にあり  
ありとあやまちあれを通高とよ海にあり  
海に

大日本國

六月日

深山宇平太

ラロニヤ國

魯西亞國長崎着和解圖說

四牧ニ片一具  
内左ノ端ノ  
一牧ナリ



唐銅ノ鑄モノニテ硝子ヲ焼付タルモノ也  
屏風ノ如ク夕、ニテ置

右ノ圖 生寫ニテハ 形象ノ上ニ同  
取カタクニモニ思



右ニ同



木ニテ作ルニ文字ヲ彫付  
家外ニ立置キ朝夕拜ス



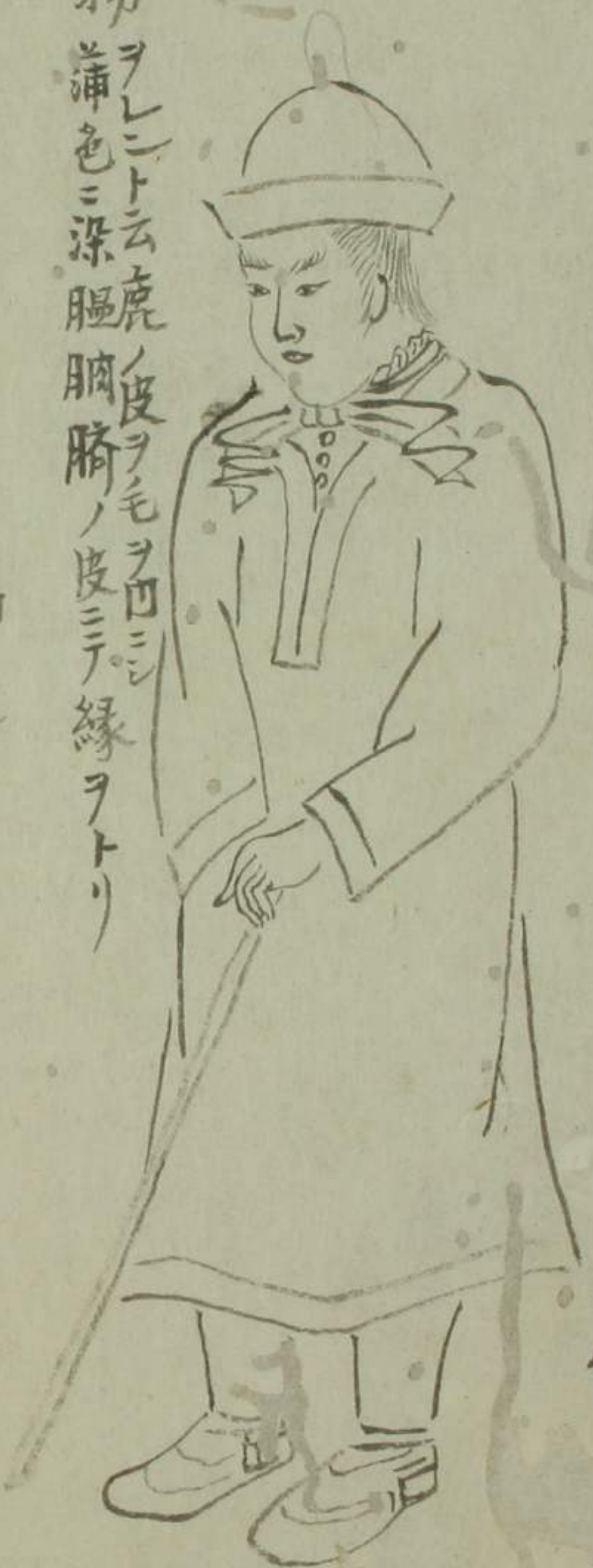
唐銅ニテハ 夕拜者ニテ  
朝夕拜ヨラス

并ヨスル圖



迎ニ出タル圖 名ハシメラシドロヘイイシニ

ゾヨラ  
イシニ



着物 フレニト云 鹿皮ヲモヲ四三  
薄色ニ深 臙膂ノ皮ニテ 縁ヲトリ

裏巾 モニテメリマスノ如ク 編タルモノニテ  
スハ竹イロナリ

履物 黒キナメニ草ニテ仕立タルモノニ

宇柄 長ケ高色白ノ髪 友赤ク短キ杖ヲ持サフカノ  
木綿ヲ首ニ巻キ是ニテ鼻ヲカムナリ

家内ニ居ル時ノ圖

名ハイロニエーイシニ

右同人

カスノスコイ

下ニ羅紗ヲ着其上ニ  
然ニニテ仕立タル 鎧ノ胸ノ  
如キモノ銀ノボタニニテシメ  
木綿  
ノ表ヲ付 猊虎皮ノ  
縁ヲトリモニテ 編タル 股引  
ヲ着 皆ボタニカケニテ 此兩脇ニ  
水道具 矢立等ヲ入レル 処アリ



如キ者ニ

象ニ居ル時ノ圖

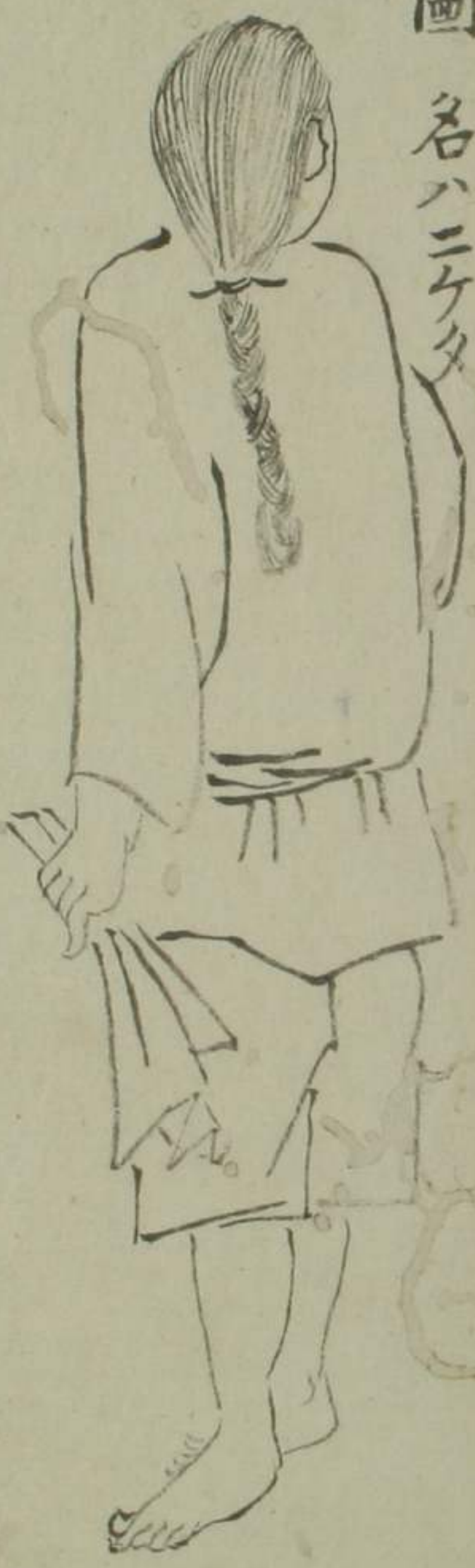
名ハイワニエーギーイシエ

サスノスイ

下ニ羅紗ヲ着上ハ皆木綿ヲ着  
骨柄色白ク髪赤鼻高目ホソシ



仕ノ者圖 名ハニケタ



三皮ノ縫ツメタル物ヲ着ス  
木綿ノ羊股引ヲ履  
骨柄至テ高ク色白ク髪赤ク瘦タリ



ヒタ	アキヤ	ヲタ	ホフイ	ゼシラ	ア
ヒ	マ	ツイ	フルツイ	シヤ	ホケ
ヒ	ヒ	ヒ	ヒ	ヒ	ヒ
ヒ	ヒ	ヒ	ヒ	ヒ	ヒ
ヒ	ヒ	ヒ	ヒ	ヒ	ヒ
ヒ	ヒ	ヒ	ヒ	ヒ	ヒ
ヒ	ヒ	ヒ	ヒ	ヒ	ヒ
ヒ	ヒ	ヒ	ヒ	ヒ	ヒ
ヒ	ヒ	ヒ	ヒ	ヒ	ヒ
ヒ	ヒ	ヒ	ヒ	ヒ	ヒ

茶鍋 鐘  
銅ニテホ  
タルモノニテ  
蓋ノ  
如シ



引出有  
砂又ハ  
処ナリ



銅ニテホタルモノ蓋  
梳ノコトシ

矢立 セリニリサ 唐銅ニテ鑄タルモノナリ

鍋コニヤウ

一 チリニ  
二 ニ  
三 テリイ  
四 セテリ  
五 ハ  
六 セ  
七 シ  
八 ハ

九 ケ  
十 ゲ  
十 ツ  
十 テ  
十 ソ  
十 ハ  
十 シ  
十 ハ

十 シ  
十 シ  
百 スト  
千 テ  
万 ミ  
億 ビ  
兆 チ  
京 キ

I-  
2=  
3=  
4=  
5=  
6=  
7=  
8=  
9=  
10+

春 ハスナ

夏 ト

秋 フ

冬 シ

正月 エ  
二月 ス  
三月 イ  
四月 イ

五月 イ  
六月 ア  
七月 セ  
八月 フ

九月 フ  
十月 ケ  
十一月 エ  
十二月 ケ

唐真鍮 ラトニ  
錢 ゲキ

水銀 アルトニ  
金赤銅 ピリ

真鍮 メキ  
錫 ラドホ

鉄 ゼシ  
刃鉄 ウメワタ

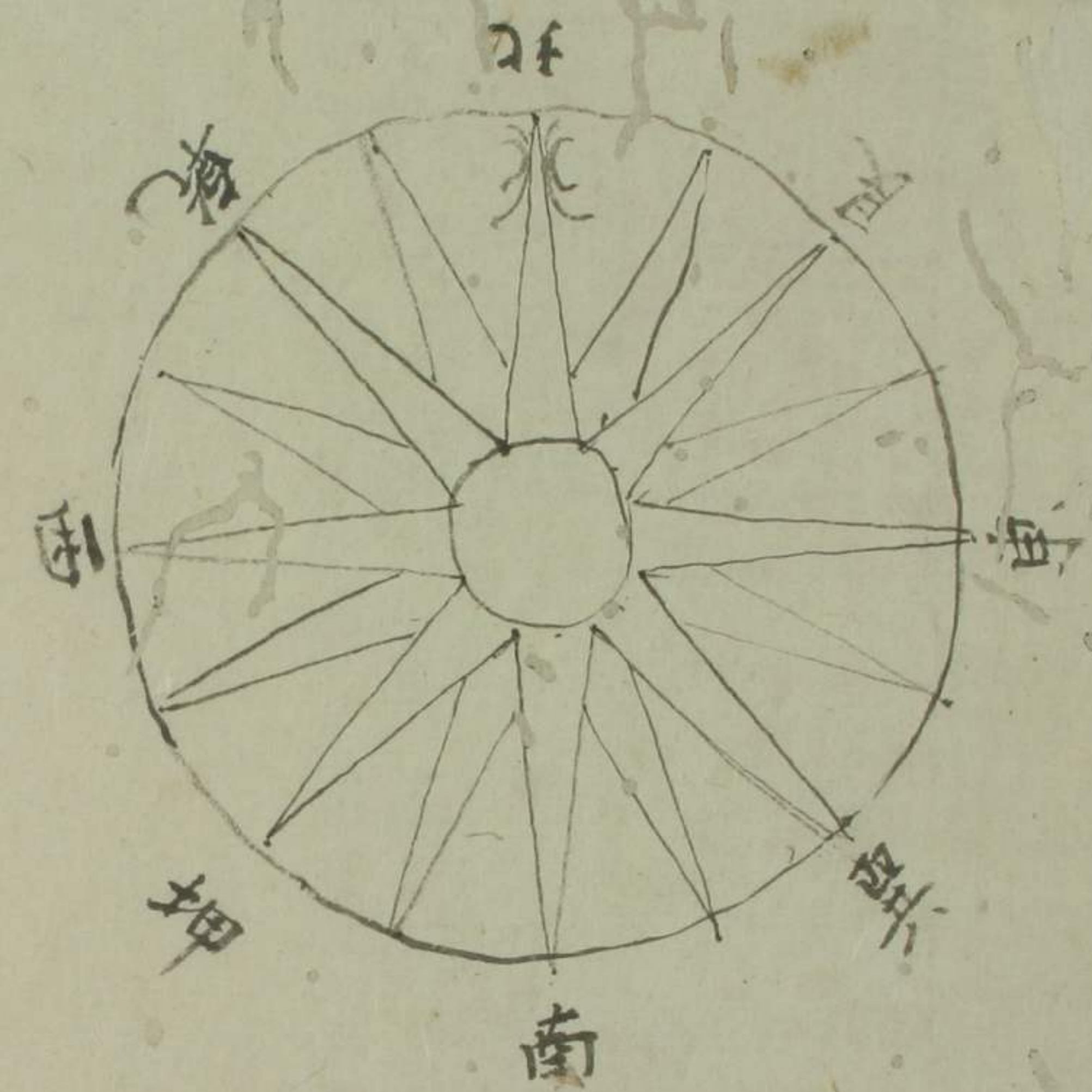
金 ゾーゴト  
銀 スレホロ

銀赤銅 スクーリ

鉛 スイ子ツ

錫鉄 エグニ

銅 カラフス子  
メキ



巽 シラトス    乾 イルトス    南 ボウ    東 ストリ  
 艮 イルトス    坤 シラトス    北 ピル    西 カドタ

人参 ニシキ  
桂枝 クワイシ  
木香 モクコウ  
丁子 テイシ  
苧木 ソウモク

樟腦 カニハラ  
耳草 ミミソク  
石膏 セドク  
益智 イシチ  
鷓冠石 テイニスイ

胡椒 コウシヤク  
芒硝 チシヤク  
塩硝 シヤク  
明礬 メイラン  
真珠 シンジュ

莫大海紅 セロイケツ  
松指 マツサシ  
霍香 クワク

人馬 ニトウマ  
牛 ウシ  
熊 クマ  
鹿 カ  
鳥家 トリカ

舟大 フネオホ  
小 フネコ  
吉 キチ  
昨日 キノケ  
惡 アク  
今日 こんにち

明日 アス  
早行 ハヤヨリ  
来 キ  
遲 オソ  
見 ミ  
吸 スビ

有 アル  
無 ナシ  
木 キ  
草 クサ  
刀 ヤ  
斧 ノコギリ  
山 ヤマ

小刀 コタガ  
鍋 ナベ  
桶 バケツ  
水 ミヅ  
湯 ユ  
着物 キモノ  
堂 ドウ

名 ナ  
云 クワ  
怪 カウ  
恐 コウ  
危 キ  
年 ネン

月ツキ何ナニ指サシ寢スヤク起オキ商シヤウ主シヤウ

天テン  
ホホホ  
ホコル  
ホホ

久キウ

知チ

不知チジ

文化元子年九月七日魯西亞國船  
長寄工着岸

和解書付

今日御當地工碇ヲ入レ魯西亞船國主ヨリ使節ノ役人

レサノツト船主クルウロスヲ申出儀趣尤ニ申上儀

一 魯西亞船一艘曆數一千八百三年八月享和三年八月

所出船莠那瑪示加ノ内上ツペハトガナアリヤ嶋并南

亞弗利加列ノ内フウニテ國ヨリ南海エワリ曆數一

千八百四年九月三日當子八月七日同所出船今日迄

三十一日經海上無別系着岸仕儀右一艘ノ外御

地工渡來儀船無御座儀

一 今般便節仕儀義者ヲロシヤ國主ヨリ江府エ之呈書指

越候段申出書ニ付右書簡沖へ御出役御檢使上  
使篤ノ者持參呈上仕呈書ハ御奉行所上直々指  
上候様固主ヨリ命ヲ請候ニ付何分他ノ御命上  
附屬為難仕段申上依之右呈書ノ旨大意相尋候  
処先年蝦夷地ニテ信牌ヲタテハリ御禮為可申上今  
般御使節捧献貢江府上御禮相勤以來御當地上  
自國ノ信義ヲ結且交易ノ義ニ付テハ心願之節モ御座候  
一本船乗組人數八十五人ノ内魯西亞人八人日本四人其外集  
組ノ者無御座候日本人ノ義八十二年以前ヲロシヤ國上  
漂流仕候ニ付此節連渡申候右ノ趣魯西亞酋長ノ者共  
申上候右ノ趣カヒタニ義リ申上候ニ付和解仕申上候以上

目付大小通辭

江府上進呈ノ書翰

和解字

- 一通ハ和文カナ交リ
- 一通ハ魯西亞文字
- 一通ハ萬列文字唐

恭敬而

大日本國王ノ殿下ニ魯西亞國王ヨリ進呈スル書載スル處ニ  
貴國御代々幾久敷御代御繁栄栄謹而祝賀仕候以テ  
我祖国土ヲ治シヨリ國王<sup>王</sup>ハラトルヲ第一トシ女王カスリイシ  
ヲ第二トス此二代ニ至リ我國ヲ張業シ其末阿蘭陀國  
ヲスス國ニケレス國トイツ國其外國々戦争差發リ候  
得共我國々斗ヲ以國々相靜諸邦ニ義ヲアラワシ歌羅  
巴ノ諸州大平ニ及ニ懸ルニ貴國ノ義者本邦ヨリハ懸隔  
リトイハテ屬國ノ地方不遠ニ是迄信ヲ通シ候儀無御座候  
得共向<sup>ニ</sup>義ハ格別信義ヲ結申度所望奉存候自

昔年貴國の船難風に逢我國に漂流仕作<sub>ニ付</sub>其人御國  
令帰朝候為十二年以前自國ヨリ船ヲ仕出シ連渡候  
其節之役方之者共格別御手厚御取扱被<sub>レ</sub>付其上我  
國ノ船再ニ貴國に渡ニ於<sub>レ</sub>長崎ノ津ニ至ルヘク信牌ヲ下  
給リ感謝無量ノ仕合ニ御座候右禮謝ノ為<sub>ニ</sub>船使節ヲ以  
江府拜禮為仕以來貴國ノ高義欣服シ尚又交易ノ道開申  
度心願依<sub>テ</sub>大日本王ノ膝下ニ禮拜相願候ニ付<sub>テ</sub>其身柄ヲ  
撰<sub>ニ</sub>我國ノ心服ノ臣下<sub>ニ</sub>是<sub>レ</sub>官名コウアレサ<sub>ニ</sub>ト申者今  
渡海候素ヨリ貴國ノ御作法不知案ニ付御國法ヲモ御示  
預<sub>リ</sub>申度奉存候  
一 先年難風に逢我國に漂流セシ貴國ノ人々撫育仕置此節連  
渡申候積年御當國ヲ慕<sub>テ</sub>信義ヲ結度兼而志願ニ奉存候  
後此書ヲ呈<sub>シ</sub>向後何事ニヨ<sub>ラ</sub>ス御節美度候次第被<sub>レ</sub>宜願

召心願之通交易相懸ニ於<sub>レ</sub>我屬國ノ内カラヤツケ<sub>ノ</sub>北アメリカニ  
レ<sub>ニ</sub>是ホ<sub>ク</sub>寫ヨリ乘渡ラセ船數ノ義ハ一艘ニ不限其數御差  
圖ニカセ長崎ノ津其外ノ地ニモ御指圖次第渡來為仕可申  
候若<sub>ク</sub>向後貴國ノ人我國内何國ノ浦ニ漂流タリトイ<sub>ハ</sub>凡<sub>レ</sub>聊無  
恙支令入津扶持致候様兼而津々浦々ニ至ルニテ命ヲ下<sub>シ</sub>置  
候其人々御當國何國ノ津ニ連渡可申哉將又高法ニ付<sub>テ</sub>ハ  
心願之趣則使節之者レサ<sub>ニ</sub>ト申含置候間貴國高官之  
御方々御之次第モ御座候者右使節之者工御沙汰被<sub>レ</sub>成度  
奉存候謹貢  
一 時詳仕込候象作<sub>リ</sub>物  
一 大鏡  
一 臘虎皮  
一 銃炮大色

右之物無少至候得共自國之產物ニ在セ貢上仕候御  
照納被下候ハ、仰幸至極奉存候其外国産ノ寄品ホ可  
備上賢奉存候

王府。ハトシ。ハク。ニ於テ即位シヨリ  
三ノ年六月三十日 魯西亞國王

アレキオニトル判  
国老ヲロニソフ

子九月十日

一 當今國王アレキントル之義ハ天命運ニ叶ヒテヤ創業モス  
エヒヤヨリ祭リヲロシヤ國ノ一王トシテ今領スル所之國々  
尤々通

- △モスコロヤ
- △キーノフ
- △ウラフテイシ
- △フゴロツト
- △ウウリセニ
- △カオニ
- △アスタラセニ
- △シリヘーニ
- △ウウリセニ

- △チルク子ウス
- △ブレスコウ
- △スモレニス
- △ウルイニイ
- △ホトリ
- △エノストラニト
- △リノフラニト
- △ツノルラニト
- △セシカリニ
- △サモキテイニ
- △コレリニ
- △ニウエール
- △ウイニツツト
- △ホルアリニ
- △エヨリニ
- △ヘルシニ
- △ノラツツト
- △ニバセニラニト
- △テエルニコウ
- △リヤオニ
- △ホロツカ
- △ストウ
- △マロスウフ
- △ヘローセルスリ
- △ウシトルスカ
- △キフトルスカ
- △ユニテイスカ
- △エウエリニ
- △メステイライ
- △ウイテフスカ
- △カルタリニニ
- △カニテイニエト
- △スレスイユルステイニ
- △シルカスシニ
- △ガリセニ
- △ノルウエーゲニ
- △エトルコレニ
- △チイトメルセニ
- △エウエリニ
- △チルゴセユルウ

右之外小國ハ數多ク之義ニ御座候得共相記不申候右者ヲ  
ロシヤ使節之役レサソツト申口上和解仕美上申候以上

子九月十日  
通詢目付印  
大通詢印



魚西亞國ヨリ日本道法

魚西亞國府ヨリ 五百里ケノ子ケラニトヨリ 六百里ニケリケラニトヨリ 二千里ケノ子ケラニトヨリ  
ケノ子ケラニトヨリ 三千里ケラニトヨリ 四千里ケラニトヨリ 三千里ケラニトヨリ 千里都合  
日本道壹萬四千里

一 魯西亞船何蘭陀同様

石火矢十六挺武器數多有之積荷物八噸上ノ品斗七輕荷ト  
シテ鉄具積請羅在儀

一 フロシヤ人衣服ホハ阿蘭陀人ノ服ニ似寄儀首長者服ハ金銀  
糸ニテ縫イタシ至テ立派ニ有之假帽子ハ阿蘭陀帽子トハ

形異

一 漂流日本人生國仙臺寒風澤室ノ濱ノ者共ニテ船ハ八百石積  
二十六反帆若宮凡乗組人數六六人内三人ハ船中ニ於テ死殘十三人  
寛政五丑年十二月廿七日難風ニ逢テ至丑寅五月十日頃フロシヤ漂着

右十三人ノ内四人當節連渡殘九人ノ者共彼地ニ於テ病氣  
或ハ取々上羅越フロシヤ国出船ノ砌リ居合不甲儀ニ付殘置儀

此節渡候漂流人 太十郎 齋 左兵衛 齋 義兵衛 齋 大 齋 夫 齋 夫 齋 夫  
右四人者共日本、帰朝ニ付魯西亞国王ヨリ并領ノ品々左ノ通

日本仕立之羽織并着物 帶 何茂 寫 純子ノ様ナルモノニテ仕立有  
之儀

日本仕立足袋一足并草履一足  
二重皮銀杖時斗一ツ但鎖付

金錢二十  
右品々四人之者同様并領イタス

一 入津之砌伊王嶋上碓ヲ入御檢使兩人阿蘭陀カヒタニ并石  
橋助左衛門名村多吉郎本木庄左衛門兼船イタス但御檢  
使船ノ廻取揖ノ方ソルタリノ儀輕分七人劔仕込ノ鉄炮ヲ腰

早合<sup>ヲ</sup>其者トモノ前<sup>ニ</sup>拔<sup>キ</sup>劔ヲ持<sup>テ</sup>候<sup>モ</sup>一人大ナル大鼓  
ヲ<sup>振</sup>中<sup>ノ</sup>出<sup>ル</sup>一人右何連<sup>モ</sup>列<sup>ヲ</sup>正<sup>シ</sup>相並居御使<sup>ノ</sup>乗<sup>ル</sup>舩  
ノ上直ニ大鼓ヲ<sup>振</sup>出<sup>ル</sup>合圖トシテ拔身ノ劔ヲ持<sup>テ</sup>者何カ  
差配ヲ致<sup>ス</sup>劔ヲ振<sup>リ</sup>上候<sup>ニ</sup>鉄炮ヲ持<sup>テ</sup>候<sup>者</sup>七人ノ内ヨリ一人  
先<sup>ニ</sup>進<sup>ニ</sup>鉄炮ヲ放<sup>テ</sup>候<sup>仕</sup>形ヲ致<sup>ス</sup>候<sup>處</sup>跡六人ノ者モツキ  
同様鉄炮ヲ<sup>振</sup>候<sup>仕</sup>形致<sup>ス</sup>候<sup>是</sup>彼国ノ禮義ノ由  
頭分之者部屋入口左右ニ兩人劔仕込ノ鉄炮ヲ持<sup>テ</sup>不断相  
守居<sup>候</sup>

一 何蘭院言葉ケ成ニ通シ日本言葉ニモ少シ相分リ申<sup>候</sup>  
一 首長ノ者レサノツト国王部屋鍵預リ役ニテ不断国王ノ  
側廻相勤<sup>候</sup>役柄ノ由日本ニテハ御側御用人ニモ相當  
可<sup>レ</sup>申<sup>候</sup><sup>一説ニ</sup><sup>位ト</sup>

一 長寄<sup>西泊</sup>御番所當子年肥前勤番幕<sup>并</sup>廻<sup>旗</sup>吹貫

一 武蓋嚴重ニ備有之<sup>前</sup>ニ用<sup>ル</sup>舩數十艘同様美々敷備  
有<sup>ス</sup>

一 石火矢臺場七ヶ所<sup>四ヶ所肥前  
三ヶ所筑前</sup>武器ノカサリ前<sup>ニ</sup>同<sup>シ</sup>

一 野陣左右前後七ヶ所幕<sup>并</sup>廻<sup>シ</sup>備同様

一 魯西亞船前後肥前筑前驚固舩々相守別而筑前  
舩花<sup>籠</sup>ニ有<sup>テ</sup>之<sup>候</sup>夜ニ入<sup>ル</sup>舩々高挑灯臺場野陣々  
場所<sup>ニ</sup>六<sup>箇</sup>火<sup>火</sup>誠ニ晝夜共ニ目ヲ驚<sup>候</sup>  
一 大浦大村領ナリ大村<sup>名</sup>侯ヨリ驚固舩數艘出<sup>ル</sup>右ノ  
通り<sup>ヲ</sup>為<sup>シ</sup>御知申<sup>上</sup>候<sup>以上</sup>

子九月

信牌

魯西亞國之舩一艘長崎ニ到<sup>リ</sup>父々ノ印ノ事

爾等三諭ス旨ヲ奉<sub>レ</sub>長到<sub>レ</sub>トス  
柳切支丹之教ハ我國ノ大禁ナリ其像之  
器物書物ホ<sub>レ</sub>持来ル<sub>レ</sub>ナカレ必害セラル  
事アラ<sub>レ</sub>此旨能悟道シテ彼地ニ至ラバ猶<sub>レ</sub>研  
窮シテ上陸ヲモ免スヘキ也夫カ爲此一帖ヲ  
アトフル事ニカリ

石川將監書判  
村上大學書判

政府之指揮ヲ奉<sub>レ</sub>給<sub>フ</sub>

干時文化五戊辰年六月上旬於松前村山氏之店  
寫之

木下是<sub>レ</sub>品秀壽

12982

