

小補韻會

上
五

15-75127/0262

CHINESE-JAPANESE COLLECTION
HARVARD COLLEGE LIBRARY
FROM HARVARD-YENCHING INSTITUTE
JAN 23 1934

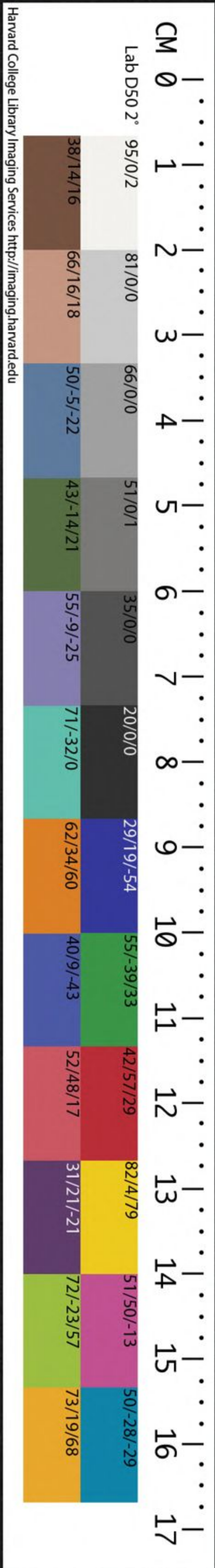
卷十六

無感有迴

琰寢極



共廿二



古今韻會舉要小補卷之十六

二十四迴

哈佛大學漢和
圖書館珍藏印

同治...

頰頰馨打鼎珽艇艇頰町挺鋌
挺挺涎訂鞞並悻滓掣炷迴洞

炯

獨音

頂酊甍艇顛茗酪滓

古讀

杅誼

庚韻

莛霆頰冥瞑溟

醒惺絅澗熒剉涇釘汀苜筵莫



嫫篁鄙泠伶苓鉞局垞青韻 𦵏齊韻

𦵏瑁𦵏銑韻 晶篠韻 筓榮耿冷梗韻 併

訶婧敬韻 濘脛罄磬瑩徑韻

古叶 寧青韻 典銑韻

二十四迴

頰古迴切說文頰火光也从火頰聲又輝也○又梗韻俱永切爾雅充也註云充盛也疏引說文云詩不出于頰朱氏

詩傳曰與耿同小光也

穎篋名○又梗韻庚頃切木名一曰錐柄一曰刀鐐一曰警枕通作穎禮記少儀枕几穎杖註警枕又卻刀授穎註鐐

也註疏云穎是穎發之義刀之在手禾之秀穗枕之警動皆謂之為穎○又居影切警枕○又駢頃切足兀也

○馨葉挺切說文馨欬也从言殼聲莊子聞馨欬之聲小曰馨大曰欬○又徑韻苦定切馨欬言笑也

○打都挺切說文𢇛擊也从手丁聲穀梁傳宣十八年註𢇛謂捶打也音頂○又馬韻都瓦切擊也北吏張彝傳擊

打其門有觀打魚歌棗熟從人打項氏家說曰俗間助語多與本辭相反其於打字用之尤多凡打疊打聽打請打量打睡無非打者不但擊打之義而已○梗韻都冷切擊也

鼎說文鼎三足兩耳和五味之寶器也昔禹收九牧之金鑄鼎荆山之下入山林川澤螭魅罔兩莫能逢之以協承天

休易卦巽木於下者為鼎象析木以炊也籀文以鼎為貞字象曰鼎以火巽木烹飪也五鼎牛羊豕魚麋諸侯五卿大夫三又方也漢賈誼傳天子春秋鼎盛賈捐之傳鼎貴註師古曰方且欲貴也匡衡傳匡鼎來註服虔曰若言方且來也又鼎鼎太舒

緩貌禮記檀弓鼎鼎爾則小人又州名梁沅州宋朗州改鼎州古作鼎說文徐曰古文以貞為鼎籀文以鼎為貞○又徑韻丁定切方豆也漢書鼎貴如淳讀

○珽

他頂切說文珽太圭長三尺抒上終葵首以玉廷聲禮記註終葵首者抒上又廣其首方如椎頭是謂無所屈

後則恒直玉藻云天子楯珽方正於天下註笏也珽然無所屈也相玉書曰珽王六寸明自炤釋文本又作瑄集韻或作瑄毛氏曰俗作珽誤○又青韻他丁切義同

脰

脯胸也申曰脰曲曰胸通作挺儀禮鄉飲酒禮薦脯五挺註挺猶臠也本亦作脰○又本韻徒鼎切義同

倛

說文脰長貌一曰箸地一曰代也从人廷聲增韻又敬也徑倛直也又倛倛平也韓文答張藉詩石梁平倛倛舊韻

待鼎切誤今正○又本韻徒鼎切直也○徑韻他定切直也廣韻徑倛也代也敬也平也韓詩見上

頰

說文頰狹頭頰也从頁廷聲爾雅直也註云頰無所屈又人名唐蘇頰集韻或省作頰○又青韻他丁切義同

町

說文町田踐處曰町从田丁聲徐曰言平訂訂也廣韻田區畔埒也詩町疇鹿場詳見疇字下又禮記王制註疏論

制農田云原防之地九夫為町三町而當一井集韻或作町堀舊韻町字別出今附○又本韻都挺切田畝謂之町○又待鼎

切田畝○青韻他丁切田處左傳町原防牧臯隰○銑韻他典切町疇鹿跡集韻或作疇堀○梗韻徒杏切町除地為墦也

挺

待鼎切說文挺拔也从手廷聲一曰直也廣韻挺出又特也又寬也禮記月令挺重因吳語王安挺志○又本

韻他頂切直也左傳襄五年周道挺挺音他鼎切通作脰禮記曲禮鮮魚曰脰祭註直也○梗韻徒杏切直也

鉞

說文鉞銅鐵撲也从金廷聲廣韻金鉞也又箭鉞周禮考工記冶氏為殺矢月長寸圍寸鉞十之註箭足入橐中者

也○又本韻他頂切唐雅鐵鏃鉞也

挺 說文樅一枚也。从木廷聲。徐曰：挺者獨也。挺然勁直之貌。孟子：可使制挺以撻秦楚之堅甲利兵。註：杖也。漢書：陳吳奮其白挺。集韻：木片也。又青韻：特丁切。集韻：縣名在膠東。

姪 說文：姪，女出病也。从女廷聲。博雅：姪，姪容也。方言：媯，姪慢也。廣韻：長好貌。○又青韻：唐丁切。說文：博雅義同。集韻：或作媯。杜詩：不嫁惜媯媯。○銑韻：徒典切。媯，姪不開通貌。列子：媯媯誼誼。張湛曰：方言：媯，姪欺慢之語。郭璞以言相嗤弄。○又他

典切。欺慢也。一曰：媯，劣。

涎 洪涎。○又霰韻：堂練切。涎，涎，光澤貌。廣韻：美好。前五志：燕燕尾涎涎。○徑韻：他定切。波流直貌。

訂 說文：訂，平議也。从言丁聲。詩：天作。註：疏比並之言。舊韻：許上去通押。○又青韻：他丁切。○又特丁切。○徑韻：丁定切。俱義同。字林：又逼。逼也。周禮：司弓矢。註：前篇訂一音。當定切。

鞞 補鼎切。說文：鞞，乃室也。从革卑聲。詩：鞞鞞。有鞞。徐按：左傳：藻率鞞琫。註：刀削也。○又支韻：彌彌切。牛鞞縣在蜀。

○齊韻：駢迷切。見鞞字註。○紙韻：補弭切。說文義同。

並 部迴切。說文：並，併也。本作竝。从二立，隸作並。禮記：禮運：並於鬼神。註：并也。謂比方之也。廣韻：比也。增韻：皆也。又

叢也。又相扶傍也。史記：過秦論：竝起而亡。秦族舊韻：本出竝字。

○又緩韻：部消切。同並。縣名在牂牁。本作竝。漢昭帝紀：同竝。二

十四邑。又前西南夷傳：牂牁同竝。○梗韻：蒲猛切。見並字下。○

漾蒲浪切。見傍字註。○敬韻：皮命切。偕也。與也。併也。本作竝。今

作並。或作併。

倖 下頂切。說文：倖，很也。本作倖。从女幸聲。引楚辭：鯀倖。或

作倖。又恚貌。孟子：倖倖然。見於其面。楚辭：鯀倖。倖直以亡

滓

溟滓自然氣也又大水又混茫貌○又梗韻胡耿切冥水

○聚

犬迴切說文器絲也引詩衣錦聚衣變古从衣耿聲徐曰絲泉屬集韻古作頰禮記雜記下三年之喪既頰註

草名無葛之鄉去麻則用頰又見綱字註○又梗韻犬頰切禪穀也詩衣錦聚衣

○炷

說文炷行竈也从火圭聲○又齊韻淵畦切說文見上徐按爾雅今三隅竈一曰明也集韻或作煜○紙韻立癸切

行竈○靜韻去頰切博雅明也一曰小竈○寘韻於避切行竈○霽韻古惠切明也○徑韻口尙切小竈○薛韻於決切明也

○迴

戶茗切說文銅遠也从辵回聲增韻寥遠也通作洄詩洄酌彼行潦說文徐曰當作迴今借作洄字俗作迥非

○又徑韻胡瑩切義同

○洞

說文洞澆也从水回聲○又本韻古迴切滄寒集韻本作洞或作洞○清韻古營切大河地名○青韻古營切大河

地名一曰水貌○又欽熒切地名○又呼刑切滄也○又戶高

切洞澤地名通作榮○靜韻許永切滄也

○炯

說文炯光也从火回聲○又本韻古迴切火明貌集韻或作耿語其光耿於民矣註猶炤也古迴切又俱永切俱

訓光其耿耿之耿古幸切非此義

獨音

○頂

都挺切說文傾顛也从頁丁聲古作頂籀作顛集韻或作頊

○酏

說文酏醕酏也从酉丁聲醉甚貌通作芋晉山簡傳茗芋無所知

○麇

他頂切鹿走貌通作麇左傳麇而走險

○艇

待鼎切說文艇小舟也从舟廷聲釋名二百斛已上曰艇增韻船小而長

○顛 乃頂切頂顛也集韻或作顛

○茗 母迴切說文茗茶芽也从艸名聲爾雅檟苦茶註云今呼早采者為茶晚取者為茗詩山有栲疏陸璣云吳人以其葉為茗集韻或作槩

○醕 說文醕醕酏醉也从酉名聲醉甚集韻或作侂俱通作茗又見本韻酏字註

○滓 下頂切滓冷寒也

二十五拯 與等通

肯等拯慶

獨音 洗

古讀 菅 東韻 崩 殊 鞏 緱 能 憑 丞

澄丞 蒸韻 齒耳 紙韻

二十五拯

肯 苦等切說文同骨開肉冑冑等也从肉从冑省一說骨無肉也本作冑今文作肯增韻筋肉會處曰肯莊子技經肯

祭之未嘗爾雅可也詩惠然肯來漢書或作肯漢西域傳桀黠不肯給○又元韻叶苦恩切可也太玄應首上施下和匪其肯

也一從一橫經緯成也○海韻苦亥切字林云肯骨肉也或作

筭 得肯切說文筭齊簡也从竹从寺寺官曹之等平也徐

也增韻又等級也前賈誼傳至亡等也禮記樂記則貴賤等矣

註階級也又候待也稱輕重也○又紙韻叶補里切韓非子主

妾無等必易嫡子韓退之許國公銘上之宅憂公讓太宰養安

蒲坂萬邦絕等宰獎里切○海韻多改切齊也

拯 之慶切說文輓上舉也本作拊从手升聲引易拊馬壯

其足剝謂之檢唐揚於陵傳拊贍負民今文作拯左傳宣十三

年出溺為拯今易拯馬壯吉廣韻救也助也增韻又援也或作

拯古易不拯其隨陸音拯今作拯亦作丞文選羽獵賦丞民平

農桑聲類云丞亦拯字又作丞晉譙王承集韻又作承澄禮記

內則詩負之註詩之言承也釋文云徐音拯救之拯○又蒸韻

署陵切○又書蒸切○又諸仍切○證韻常證切俱說文義同

集韻或作橙

慶 丑拯切音與耿韻逞同說文慶地名从广未詳吳興亭

名孫權射虎處○又蒸韻丑升切亭名在吳興晉蘇峻

傳立慶亭壘○又力膺切亭名義同

獨音

洗 色拯切洗洗寒貌况其拯切

二十六有

與厚黝通

九	友	手	邛	揉	口	鯁
久	紐	符	後	輶	叩	叟
玖	鈕	受	廋	椽	扣	叟
灸	狃	授	莠	瓜	鈞	叟
韭	糝	綬	誘	糾	偶	叟
糗	酒	壽	卣	起	耦	叟
臼	湫	吼	牖	朽	髑	叟
舅	肘	黝	柳	耆	藕	叟
臬	杻	泐	茆	苟	斗	叟
咎	醜	憂	嫫	苟	鉅	叟
麇	首	厚	瀏	狗	鋤	叟
有	守	后	蹂	珣	走	叟
				垢		叟

賠甌母姆故某牡不否婦負負

獨音 諮帝歸丑紂酉羨輒颯

雷笥蚪陡姪黠夔甄拇缶

古讀 喁冬韻 秭支韻 揄娜萋虞韻 培

醅灰韻 燦蕭韻 隕蒸韻 魚肴韻 濤号 溼

豪韻 囹歌韻 恸 繆 輶 攸 慍 杓 榘 醜 搜

搜 廋 颯 篋 掇 塿 適 蕪 檣 畱 鞣 豚

聚牟鴉 紕 梔 榘 甌 滌 叻 搗 芣九韻

諄韻 諄覃韻 駮董韻 鮰腫韻 痞 鮪紙韻 枸 取 淒

鴟 料 拊慶韻 采賄韻 戴銑韻 叻 湫 搜 蓼

篠韻 拗巧韻 莽養韻 趣 軀 諭 蓐遇韻 岫效韻

舊 歿 右 佑 狩 詬 樵 琇 毅 嗾 茂 戊

侑 囿 柚 妬 豆 孺 榘宥韻 忸恧字 蕞 噢

服 姆 茜 脩屋韻 濁沃韻 詅質韻

古 叶 隅 芻虞韻 包 苞肴韻 休 猶 藪

憂尤韻起軌簋晷子紙韻主醯父乳

慶韻少夭妖字擾鳥篠韻巧飽卯巧韻禱

擣鳥字道討保寶鵠考栲掃嫂

瑤好老抱造草阜稻棗皓韻翻號韻

袞秀迺宥韻麴屋韻旭綠沃韻

二十六有

九已有切說文九陽之變也象其屈曲究盡之形徐曰初畫起於東氣之始屈曲究極終歸西北乾位陽所動也廣韻

數也又究也又陽九阨也選吳都賦世濟陽九註易无妄曰災氣有九陽阨五陰阨四合為九一元之中四千六百一十七歲

各以數至陽阨故曰百六之會○又尤韻渠尤切國名史記殷本紀以西伯昌九侯鄂侯為三公註音仇○又居尤切見列女

註

久說文之從後灸之象人兩脛後有距也引周禮久諸牆以觀其撓徐曰周禮廬人試廬灸諸牆以視其撓之均廬亦

戟柄也謂拄於兩牆也又考工記軸有三理二者以為久也註堅刃也廣韻長久也○又支韻叶音甚易既濟小象何可久也

與疑時來為韻○紙韻叶苟起切長也宋玉招魂增水峩峩飛雪千里歸來歸來不可以久○語韻叶果許切易林高樓无柱

顛僵不久紂失三仁身死牧野野上與切○宥韻居祐切以蓋塞鬲口也又周禮義同

玖說文玖石之次玉黑色者从王久聲引詩貽我佩玖○又紙韻叶苟起切毛詩投我以木李報之以瓊玖○宥韻居

祐切石之次王者

灸

說文灸灼也。从火久聲。徐曰：今人灸以艾注之也。增韻：灼體療病也。又儀禮士喪禮：冢用疏布，久之注久，讀為灸。謂以蓋塞鬲口也。疏云：灸塞義，謂直用麤布蓋鬲口為塞也。○又宥韻：居祐切。灼也。灼體療病，又姓。出姓苑。

韭

說文韭菜名，一種而久生者，故謂之韭。象形，在一之上，一也。此與而同意。徐曰：韭，割之復生，異於常草，故自為字。

禮記：韭曰豐本。爾雅：翼齋之美，在白韭之美，在黃。皆惡其末之盛。齊民要術：韭高三寸，梗翦不用。日中諺曰：觸露不搯，葵日中不翦。韭通志：性溫，謂之草中乳。又爾雅：藿山韭也。藿音育。生山中者名藿。又本草云：麥門冬，秦名羊韭。齊名愛韭。楚名馬韭。集韻或作菲。○又篠韻：叶已小切。詩：四之日，其蚤獻羔祭韭。

糗

去久切。說文：糗，熬米麥也。从米臭聲。徐曰：燭乾米麥也。禮記：內則：糗餌。註：擣熬穀以為糗。餌與饗同。周禮：籩人

註：擣粉熬大豆為之。疏云：禮記內則：擣熬穀大豆穀總名也。又姓。風俗通云：漢有糗宗，為嬴長集韻，或作臬。○又本韻：許久切。

乾飯屑也。○語韻：口舉切。乾飯屑也。釋名：糗，齧也。飯而磨之，使齧碎也。○小韻：齒滔切。見麵字下。○宥韻：丘救切。說文義同。

臼

巨九切。說文：臼，舂也。本作臼。古者掘地為臼，其後穿木石象形，中米也。隸省作臼。徐曰：臼字，中四注與函字下

鼠字上及古文齒字皆偶相似而非也。世本：雍父作臼。又姓。左傳：宋華謳家臣臼任。○又語韻：叶跽許切。韓愈元和聖德詩：遂自顛倒若杵投臼，俯視大江不見淵渚。

舅

說文：舅，母之兄弟，為舅。妻之父為外舅。本作舅。从男臼聲。今書作舅。又夫之父亦曰舅。禮記：舅姑。詩：註：疏：舅之言舊

尊長之稱。詩：以速諸父。以速諸舅。毛傳：天子謂同姓諸侯諸侯謂同姓大夫皆曰父。異姓則稱舅。又姓。姓源云：晉大夫舅犯之

後千家姓云：絳郡族荀子晉之咎犯。註：與舅同。○又紙韻：叶暨几切。漢書敘傳：遭成之逸政，有諸舅。陽平作威，誅加卿宰。宰獎里坊。○語韻：叶跽許切。韓愈元和聖德詩：皇帝曰吁，伯父叔舅各安爾位。訓厥猷晦，晦音莽。

臬

說文臬春糗也从米臼聲○又本韻去久切見糗字下○又於柳切說文義同

咎

說文咎災也从人从各各者相違也徐按太玄曰天違人違天下之事乖矣各者不同也不同違也會意廣韻愆也

惡也過也爾雅病也疏云罪病也晉語太子宜咎或作臼古字通○又豪韻居勞切姓也通作臯咎繇舜臣書作臯陶○紙韻

叶暨儿切史記龜策傳王若遣之宋必有咎後雖悔之亦無及已○語韻叶聽許切愆也略強弱相虜莫適禁禦延及君子

國受其咎○宥韻叶巨又切詩誰敢執其咎一章俱叶宥韻

麇

說文麇麇牡者从鹿咎聲爾雅麇牡麇又麇麇短胙註疏麇麇之屬皆短項○又豪韻古勞切○篠韻巨天切俱義

同

有

云九切說文有不宜有也引春秋傳曰日月有食之从月又聲徐曰月能掩日掩而有之之象一曰質也廣韻

有無增韻對無之稱又果也取也又也儀禮士相見禮吾子有

辱註又也又隱十有一年正義云十盈則更始以奇從盈數故

言有也又詩薄言有之毛傳有藏之也又何有無毛傳有謂

富也又禮記哀公問篇不能有其身註猶保也又禮記坊記父

母在不敢有其身註猶專也又爾雅每有雖也註云詩每有良

朋辭之雖也疏云言為語辭之雖無他義也又姓孔子弟子有

若集韻古作ナ說文从月从又當作有增韻从肉誤○又紙韻

叶羽軌切書關石和鈞王府則有荒墜厥緒覆宗絕祀漢司馬

相如敘傳文艷用寡子虛烏有寓言淫麗託風終始○語韻叶

演女切徐幹齊都賦主人盛饗期盡所有三酒既醇玉齊惟醺

○宥韻于救切復也通作又

友

說文三同志為友从二又相交友也徐曰二手相順也友

有相佐佑之義故从二手周禮大司徒五曰聯朋友註同

師曰朋同志曰友詳朋字註又周禮太宰八曰友以任得民註

謂同井相合耦耡作者孟子出入相友是也非謂同師曰友也

又善於兄弟為友詳於字註集韻古作彘亦作習案說文从二
又又手也今文上从古文作十俗又加點非○又紙韻叶羽軌
切漢天馬歌體容與逝萬里今安匹龍與友○語韻叶演女切
易林王孫季子相與為友明允篤誠升擢薦舉

紐

女九切說文系也一曰結而可解从糸丑聲廣韻結
也禮記王藻并紐約用組註疏云紐謂帶之交結之處

○又語韻叶碾與切陳琳大荒賦建皇極以連衡兮布辰機而
結紐陽幹曜於乾門兮陰氣服於地戶○宥韻則救切結也束
也

鈕

說文鈕印鼻也从金丑聲增韻又鏡鼻弩鼻又姓何氏姓
苑云吳興人東晉有鈕滔古从玉作珣廣雅印鈕謂之鼻

○又本韻敕九切見扭字下

狃

說文狃犬性驕也从犬丑聲徐曰怙慣習也相十三年左
傳莫敖狃於蒲騷之役一曰怙驕也廣韻相狎也爾雅復

也註云狃伏復為疏孫炎云狃伏前事復為也狃伏皆貫習之
義復亦貫習之意也又晉語狃中軍之司馬註狃正也又釋獸
云關洩多狃註云說者云脚饒指未詳疏云其脚多狃狃指也
然其形所未詳聞通作忸荀子忸以慶賞註與狃同○又麇韻
叶女古切習也詩將叔無狃戒其傷女○宥韻女救切習也就
也又狐狸也○屋韻女六切獸名

糶

說文糶雜餽也本作糶从米丑聲徐按史記多言漢糶之
霸道也今文作糶廣雅雜也今謂異色物相集曰糶史屈

原傳同糶玉石前劉向傳邪正雜糶忠佞並進○又本韻人九
切○尤韻耳由切○宥韻女救切○又如又切俱義同

酒

子酉切說文灑就也所以就人性之善惡从水从酉酉
亦聲一曰造也吉凶所造也釋名酉也釀之米麴酉擇

而味美亦曰蹴也能不自彊相蹴持也元命苞曰酒乳也戰國
策曰帝女儀狄作世本少康作一曰杜康作秫酒說文少康一
名杜康周禮三酒一事酒二昔酒三清酒又元酒明水也又祭
酒尊稱前五被傳號為劉氏祭酒如淳曰祭祠時尊長以酒沃

酌又酒泉縣名在肅州匈奴傳水甘如酒因名又姓集韻或書作粟亦作菴○又麇韻叶兹五切張衡誥青衣賦東向長跪接狎歡酒悉請諸靈僻邪無主○篠韻叶子小切詩荒湛于酒弗念厥紹

○**秋** 在久切秋然變色貌○又本韻子酉切義同○蕭韻七遙切色變也莊子秋然變容○尤韻七由切○又自秋

切○篠韻七小切俱容色變也禮記秋然作色列子秋然有間蘇子瞻赤壁賦秋然正衿危坐字與梢通集韻或作愁○又子了切變色

○**肘** 陟柳切說文肘臂節也从肉从寸寸手寸口也徐曰寸肘四肘為一弓三百弓為一里集韻或作肘通作疇○又麇韻

豕庾切釋名肘注也可隱注也

○**杻** 敕九切說文杻械也本作杻从木从手手亦聲今借作杻增韻手械也集韻或作鈔鈕○又本韻女九切木名

爾雅杻攄註云似棣細葉葉新生可飼牛材中車輞詩北山有杻註枝葉茂好葉如練而細葉正白蓋樹今官園種之正名萬歲或謂之攄陸疏云葉似杏而尖白色皮正赤其理多曲少直材可為弓弩幹共汲山下人或謂牛筋○又人九切木名義同

○**醜** 齒九切音與丑同說文醜可惡也从鬼酉聲釋名臭也如物臭穢也爾雅衆也疏引詩我醜攸行毛傳同廣韻

又類也一曰竅也禮記內則鼈去醜又齊比也禮記學記比物醜類孟子地醜德齊集韻古作媿媿詩無我媿兮正義曰媿醜

古今字○又語韻叶敞呂切惡也易林東家中女媢毋敢醜三十無室謀自勞苦

○**首** 始九切說文首頭也本作百象形又首百同古文首也

《象髮謂之鬢鬢即首也今文作首从古文之省也禮記郊特牲云首也者直也疏云直者正也言首為一體之正周禮九拜一曰稽首二曰頓首三曰空首廣韻又始也又魁帥也又本也禮記禮運祝以孝告嘏以慈告註云各首其義也疏云猶本也孝子告神以孝為首神告孝子以慈為首各本祝嘏之

義也。又鄉飲酒義。狸首。註首先也。又戰國策以秦之強首之者。註首言以兵向之。又戰國策以與魏犀首。註司馬彪曰犀首。魏官若今虎牙將軍吳帥道補。註恐犀首或姓名也。又風俗通蠻類有八。一曰咳首。又爾雅馬屬四蹄皆白首。註云俗呼為踏雪。馬疏云四蹄皆白名首。言蹄白似踏雪也。又藥草名爾雅芻藟。豕首。詳芻字註。又葇海藻。註疏案本草云一名落首。○又紙韻書紀切釋名首始也。太玄凍登赤天陰作首也。虛羸踣踣擅無也。○語韻叶賞呂切。前漢敘傳神母告符朱旗。乃舉粵蹈秦。郊嬰來稽首。○遇韻叶春遇切。晉樂志征遼東敵失據。威靈邁日域。公孫既授首。○宥韻舒救切。嚮也。禮寢常東首。增韻頭向也。禮記北首丘首。論語東首莊子南首。而臥一曰有咎。自陳曰首。

守

說文宀守宮也。从宀从寸。寺府之事者。从寸。寸法度也。廣韻主守也。增韻攻守之守。又執守。莊子守而勿失。孝經士章守其祭祀。註守者無逸也。又姓。出姓苑。集韻或作宥。○又紙韻叶書紀切。主守也。屈原天問。雄虺九首。儵忽焉在何所。不老

長人何守在此。禮切。○語韻叶賞呂切。主也。素問離絕苑結憂。恐喜怒五藏空虛。血氣難守。怒上聲。○寘韻叶所類切。漢書敘傳崇執言責隆。特官守寶。曲定陵茲有立志。○霽韻守音衛。左傳天子守在四夷。諸侯守在四隣。杜預讀。○宥韻舒救切。諸侯為天子守土。故稱守漢置郡太守。增韻守之也。所守也。為之守也。又禮記王制。天子五年一巡守。註疏引白虎通云。王所以巡守。何巡者循也。守者收也。為天子循行守土。收民道德。太平釋文本。或作狩。又刺史太守之義。見史字註。

手

說文出拳也。象形。徐曰五指之形。隸作手。廣韻手足之手。又詩賓載手仇。毛傳取也。主人請射於賓。賓許諾。自取其匹。而射。又貪縱為非。曰放手。後漢書殘吏放手。又失棄本業。曰游手。又檀弓。工尹商陽與陳棄疾追吳師。及之。陳棄疾謂左尹商陽曰。王事也。子手弓而可手。弓子射諸。疏云子手弓而可手。弓者棄疾謂商陽射吳之奔者云。子是手弓之人。謂是能弓之手。而可手。弓者謂其堪可稱。此能弓之手。謂宜須射也。又家語云。楚伐吳。工尹商陽與棄疾追吳師。及之。棄疾曰。王事也。子手

弓而可商陽手弓棄疾曰子射諸射之斃一人韋其弓則此分句為異解義亦別言手弓者令其彀弓而射之未知孰是故兩存焉附之以廣聞見也集韻古作率○又尤韻叶平聲易林邑姜叔子天文在手實沈參墟封為晉侯○紙韻叶書紀切宋王笛賦延長頸奮玉手摘朱脣曜皓齒○語韻叶賞呂切人用以持也釋名手須也事業之所須也郭璞神噓贊脚屬於頭人面無手厥號曰噓重黎所處

○符

文九切竹易根而枯曰符○又宥韻直枯切義同

○受

是酉切說文尙相付也从受舟省聲徐曰取上下相受也一曰承也廣韻容納也盛也又得也繼也增韻又取

也領也又周禮比長五家相受疏云宅舍有故崩壞相寄託又儀禮喪服云疏衰裳齊牡麻經無受者註服是服而除不以輕服受之疏云但此服至即葬除無變服之理藏其服至葬更服之葬後乃除集韻古作爰毛氏曰从受从一俗或作受非受音

胡到切姓也下从丈○又語韻叶上與切張衡詣青衣賦晏嬰潔志不顧景女乃雋不疑奉霍不受○皓韻叶時倒切慢受憂思也詩舒憂受兮勞心慄兮○宥韻叶承况切詩有北不受投彼有昊昊許候切

授

說文頓予也从手从受亦聲增韻付也又吳語不可以授命註授命猶鬪命也○又宥韻承况切說文義同廣韻付也又姓出姓苑集韻或作稭唐武后改作稭

綬

說文緇韞維也从糸受聲應劭漢官儀曰綬長一丈二尺法十二月廣三尺法天地人此佩印之組也古者佩玉有

韞五代戰兵解去紱佩畱其係璪徐廣曰今名璪為緇秦以系組連結於璪轉相結受故謂之綬漢加官印緇長三尺二寸與

綬同系而首半之佩綬相迎受故曰緇紫綬以上緇綬之間得施玉環鐻周禮幕人掌帷幕幄帟綬之事註綬組所以繫帷也

鄭玄云凡四物者以綬連繫焉又草名詳錫韻藹字註○又宥韻承况切韞維也廣韻又綵衣貌又周禮司几筵註疏綬是薄

帔有文章而狹

壽

說文壽久也本作耆从老省畀聲隸作壽廣韻壽考又年齒皆曰壽左傳人壽幾何前賈誼傳憂壽不長又古人以

物結納人必曰為壽史記平原君乃置酒酒酣起前以千金為魯仲連壽又刺客傳酒酣嚴仲子奉黃金百鎰前為聶政母壽皆非以生日為壽也又楚語臣能自壽也註保也又詩三壽作朋箋云三卿也正義云老者尊稱天下謂父事之者為三公卿大夫謂其家臣之長稱室老諸侯之國立三卿故知三壽即三卿也又爾雅壽星角亢也註數起角亢列宿之長故曰壽又靈壽木名又州名楚考烈王自陳徙都壽春又曹操以關羽為漢壽亭侯漢壽地名在蜀之嚴道見容齋隨筆今三國衍義俗本以封壽亭侯不受加一漢字當時漢獻帝尚在未嘗稱魏如今祀典所稱漢前將軍漢壽亭侯是也又姓王莽宛州牧壽良古作壽舊韻上去二聲通押○又豪韻徒刀切見壽字下○語韻叶上與切韓愈元和聖德詩天錫皇帝與天齊壽登茲太平

無怠承久久音舉○有韻承呪切○又食救切俱說文義同

吼

許后切說文吼厚怒聲本作吼从口后后亦聲或作吼廣韻牛鳴增韻號聲集韻亦作吡又作响左傳僖三十

二年樞有聲如牛註如牛响聲厚怒雷响而電激註呼后切○又宥韻許候切厚怒也又聲也

黝

么糾切舊韻於糾切說文黝微青黑色从黑幼聲引爾雅地謂之黝註云黑飾地也又詳壁字註又爾雅黑謂

之黝註云黑貌周禮曰陰祀用黝牲或作幽詩其葉有幽禮記王藻幽衡禮韻幽字重今附○又本韻於柝切博雅黝堊塗也一曰黑色○又云久切義與於柝切同○支韻么夷切縣名見黝字下○尤韻於蚪切黑也

泐

說文泐澤在崑崙山下从水幼聲○又宥韻於交切水名在長沙○尤韻於蚪切說文義同

憂

於九切音與黝同舒遲貌毛詩舒憂受兮○又尤韻於求切見憂字註

○厚

很口切說文厚山陵之厚也本作厚从厂从卓司馬氏曰隸作厚今為厚薄之厚廣韻又重也廣也又戰國策非能厚勝之也註厚猶大也增韻又醜也又姓出姓苑古作厚亦作曷案說文別出曷字註厚也从反高徐曰高進上也以進上之具反於下則厚也引周易博厚配天地即今厚薄之厚字○又虞韻叶後五切詩亦孔之厚矣百神爾主矣繁欽征天山賦清我東南渾齊邊寓力淺効深曹薄功厚○宥韻胡邁切厚薄禮記檀弓其厚三尺註度厚薄曰厚音去聲

后

說文后繼體君也象人之形施令以告四方故从厂从一口發號者君后也又禮記檀弓註疏云以揖讓受於君故稱后又天子妃曰后禮記曲禮註疏云后後也言其後於天子亦以廣後亂也又姓漢有小府后蒼舊韻許上去二聲通押○又虞韻叶後五切蔡邕胡黃二公贊降神有周生申及甫允茲漢室誕育二后○宥韻胡茂切君也又皇后天子之妃白虎通云天子之配至尊故稱后商之前皆稱妃周始立后正嫡曰王后秦漢曰皇后漢祖母稱太皇太后母稱皇太后又古謂官長曰后后僂是也

郈

說文郈東平無鹽鄉从邑后聲增韻魯叔孫氏邑名又姓左傳魯大夫郈昭伯○又尤韻戶鈞切○宥韻胡茂切俱義同或作郈

後

說文後遲也从彳么久者後也徐曰么猶緩踵之也廣韻先後增韻前後之後又周語晉不忘其君必無後註後後嗣也又一合諸侯而有再逆政余懼其無後也註無後無以復合諸侯又然後語辭通作后禮記大學物格而后知至知至而后意誠漢書師古註后與後同○又虞韻叶後五切詩予曰有先後予曰有禦侮漢溝洫志曰白渠之歌鄭國在前白渠起後舉重為雲決渠為雨○宥韻胡茂切詩傳相導前後曰先後又方言娣似曰先後毛氏曰此後於人不敢先而後之先此而後彼之後也易後甲三日論語顏淵後老子自後者人先之左傳魯以周班後鄭孟子後其君後長者董仲舒傳先詐力後仁義

之類是也

○廝

以九切說文廝父屋朽木从广西聲引周禮內饗牛夜鳴則廝鄭司農曰廝朽木臭也疏云牛無事夜鳴其肉必廝廝惡臭也釋文云病也○又尤韻夷周切○宥韻余救切俱義同

莠

說文莠禾粟下生莠从艸秀聲徐曰粟下揚生草謂禾粟下播揚而生引左傳其莠猶在乎韋臆問甫由維莠騫騫今何草曰今狗尾也爾雅翼莠似稷無實詩不稂不莠詩詒稂似禾穗莠似苗又詩莠言自口毛傳莠醜也箋云惡言亦從女口出○又宥韻息救切茶也

誘

說文誘相誅呼也从亼从姜本作莢說文或从言秀作誘廣韻導也引也教也進也說文又或作誨集韻亦作誘○又語韻叶演女切導也韓愈元和聖德詩有恠其兇有餌其誘其出穰穰家以萬數

卣

爾雅中尊也註云不大不小者獻象之屬又爾雅彝卣卣器也註云皆盛酒尊彝其總名疏孫炎曰尊彝為上卣為下卣居中或作脩周禮鬯人廟用脩鄭曰脩讀曰卣○又尤韻夷周切中尊盛鬯鬯者古作卣或作脩周禮鬯人廟用脩

牖

說文牖穿壁以木為交窓也从片戶甫譚長以為甫上日也非戶也牖所以見日徐曰但穿明則為窓牖者更以木為交櫪也古者一室一戶一牖一曰在墻曰牖廣韻道也向也又開明也詩天之牖民又戶牖地名陳平封戶牖侯○又冬韻餘封切見墉字下又禮喪大記寢東首於北牖下陸氏釋文作墉舊音墉

○柳

力九切說文柳小楊也本作桺从木卯聲卯古文酉隸作柳陸佃云柔脆易生與楊同類縱橫顛倒植之皆生本草柳葉狹長枝條長軟又杞柳陸佃云生水傍葉麤白色理微赤今人以為車轂又檉柳木赤色細文又蒲柳可以為箭詳箭字註通志柳一名天棘又星名柳八星天之廚宰柳為鳥注生草木南方朱鳥之宿爾雅味謂之柳又曰柳鷄火也又細柳

地名在長安西又柳谷禮記鄭註引伏生尚書云度西曰柳谷柳諸色所聚日將沒其色赤兼有餘色故曰柳又州名宣元年晉趙穿帥師侵柳又隋象州唐改柳州以柳江名又姓出河東展禽食采於柳為柳氏後遷晉之解縣俗作柳桺並非○又麋韻叶隴主切木名周官衣翠柳之材註云柳之言聚也釋名柳聚也衆飾所聚亦其形像也

茆 說文茆鳧葵也从艸卯聲引詩薄采其茆徐音柳于寶云今之鮑蔬草堪為蔬何承天云出河東鄭小同云江南人名萑生陂澤水或名水葵一云今之浮草即猪萑玉篇茂盛貌增韻註蒲茆誤○又巧韻莫飽切鳧葵詩薄采其茆音卯徐音

柳毛氏曰案其字从艸从申卯之卯非鳧葵之茆諸儒音釋互用誤矣今相承不改改○皓韻武道切細草叢生集韻本作菽或作茆

瀏 發婦埤蒼妖也廣韻美也通作瀏○又尤韻力求切義同○宥韻力救切美好也

瀏 說文瀏流清貌从水瀏聲引詩瀏其清矣毛傳深貌○又尤韻力求切水清貌集韻或作瀏

蹂 忍九切說文躡復也本作蹂从彳从柔柔亦聲徐曰謂往來蹂踐之也今从足作蹂通作輶漢李陵傳深蹂戎馬之地○又本韻女九切見公字下○尤韻而由切踐也詩或

簸或蹂註蹴之也疏云蹂之言潤既簸去糠或復以水潤滋之將更舂以趨於鑿也○宥韻如又切踐也集韻或作公

揉 說文燻屈伸木也本作揉从火柔柔亦聲今作揉增韻矯揉曲直之也周禮考工記揉輻必齊註謂以火槁之衆輻

之直齊如一也有四音集韻或作揉○又本韻女九切撓之也周禮李軌讀儀禮大射正執弓公親揉之註宛之觀其安危也

疏云謂試弓之強弱○尤韻而由切以手挺也周禮同又順也詩揉此萬邦○宥韻如又切周禮李軌讀又順也詩義同

輶 說文輶車輶也从車柔聲周禮考工記註牙謂輪輪輶或謂之罔○又本韻女九切○尤韻而由切○宥韻女救切

○又如又切俱義同

揉 屈木集韻或作燥揉○又宥韻如又切木名

瓜 說文攸獸足蹂地也象形九聲引爾雅狐狸獾貉醜其足

蹂舊附蹂字今各出集韻依說文作瓜韻會作瓜今正○又本韻女九切義同集韻或作蹂○宥韻如又切見蹂字下

○**糾** 吉酉切說文絜繩三合也从糸糾徐曰調三股繩也廣韻督也急也增韻又絞也彈也又察也周禮小宰凡宮

之事未發者審察之又周禮祭僕有司糾百官之戒具註糾謂

校錄所當共之牲物又詩糾糾葛屨毛傳猶繚繚也正義云糾

糾為葛屨之狀當為稀疏之貌故云猶繚繚也又舒遲之貌詩

舒窈糾兮又笠貌詩其笠伊糾○又尤韻居尤切見繆字下又結也嵇康琴賦節沿澎湃蛩蟪相糾放肆大川濟兮中

州○廣韻叶果羽切韓愈元和聖德詩赤鱗黃龍頽陀結糾即

士庶人黃童白叟叟蘇戶切○篠韻舉天切窈糾舒遲貌詩舒

窈糾兮又笠貌詩其笠伊糾○又巨天切窈糾義同

起 說文起輕勁有材力也从走斗聲詩起起武夫又爾雅武

也註云果毅之貌○又宥韻古幼切起蟬龍中頸行貌○

又巨幼切起蟬義同

○**朽** 許久切說文朽腐也本作朽从夕朽聲說文或以木作

朽禮記月令其臭朽註云氣若有若無為朽朽腐也○

又語韻叶喜語切陳琳大荒賦廓寂寥而無人兮雖獨存兮何

補追邃古之遐跡兮唯德音兮為不朽

○**耆** 舉后切說文耆老人面凍黎若垢从老省句聲爾雅耆

老壽也詩遐不黃耆註黃髮耆老人髮白後黃也集韻

或作耆○又語韻叶果許切老也崔駰慰志賦關四門以博延

兮彼幽牧之我舉畫定而計決兮豈云賁乎鄙耆

苟 說文芻草也从艸句聲一曰且也詩苟無飢渴箋云且也儀禮燕禮賓為苟敬註且也假也增韻苟且草率也又誠

也湯盤銘苟日新孟子苟得其養又與若同中庸苟無其德又但也揚子非苟知之又周禮考工記弓人苟有賤工註苟愉也

愉音偷又儀禮聘禮賓為苟敬註苟敬者主人所以小敬也又姓出河內河南西河三望國語云本自黃帝之裔漢有苟參集

韻或作著○又尤韻古侯切集韻苟吻草名○語韻叶果許切蔡邕述行賦登高斯賦義有取兮則善戒惡豈云苟兮翩翩獨

征無疇與兮○麇韻俱禹切艸名

狗 說文狗孔子曰狗叩也叩氣吠以守以犬句聲徐曰叩者聲有節若叩物爾雅犬未成毫狗註云狗子未生乾毛者

又禮記曲禮註疏云分而言之大者為天小者為狗通而言之狗犬通名詳犬字註又長喙獫狁獫狁獨僑詩載獫狁陸佃云

長喙善獵短喙善吠以守又食狗若今菜牛也禮記云其性狗詩曰殺羔羊毛傳鄉人以狗大夫加以羔羊或作狗苟子曾不

如相雞猗之可以為名也又爾雅釋鳥云鳩天狗註云小鳥也青似翠食魚江東呼為水狗疏云鳩一名天狗又蟲名杜狗土

狗見螻字註又吠狗燕邑名見齊語又人名晉語狗之畢大矣註晉大夫新穆狗也○又有韻呼滿切本作貊熊虎子名也集

韻或作狗

珣 說文珣石之次王者从玉句聲○又宥韻古候切王名

垢 說文垢濁也从土后聲一曰塵也增韻塵垢滓汙所集也又詩征以中垢毛傳中垢言闇冥也疏云垢者土處中而

有垢土故以中垢言闇冥也集韻或作均○又語韻叶果許切嚴忌哀時命務光自投於深淵兮不獲世之塵垢執魁摧之可

父兮願退身而窮處○宥韻苦候切解垢詭曲之辭○屋韻居六切集韻不淨也詩維此良人作為式穀維彼不順征以中垢

○口 去厚切說文日人所以言食也象形史記倉公傳註口泄也言可舒世言語也廣韻又姓今同州有之○又尤

韻叶音疆梁法雲三洲歌三洲斷江口水從窈窕河傍流○董
韻苦動切釋名口空也○虞韻叶孔五切漢溝洫志白渠之歌
且溉且糞長我禾黍衣食京師億萬之口

叩 說文叩扣也本作叩如求婦先叩發之必言从口口亦聲
徐曰頻繫哀求之意也今文作叩廣韻先相叩可也又吓

頭稽顙也通作扣○又虞韻叶孔五切叩頭也韓愈元和聖德
詩取之江中枷脰械手婦女纍纍啼哭拜叩手音暑○宥韻立
候切从手至首也凡拜有叩首又問也又發也叩其兩端而竭
焉集韻或作叩

扣 說文扣牽馬也从手口聲廣韻擊也或作攸通作叩○又
宥韻立候切說文擊也本作攸从支句聲徐按周禮攸關
字如此今文作扣通作叩論語以杖叩其頸

鈞 說文鈞金飾器也从金从口口亦聲又謹動也春秋列傳
三軍皆驩鈞以振旅○又宥韻立候切說文義同

偶 語口切說文偶桐人也从人禺聲前公孫賀傳偶人註
師古曰刻木為人象人之形偶竝也對也又儻也廣韻

合也又二也雙曰偶隻曰奇又匹也諧也適然也通作耦史記
木耦龍易陰卦耦左傳嘉耦曰妃史記天官書氣相遇音偶封
禪書木禺龍郊祀志不寓龍竝與偶同○又語韻叶五舉切合
也匹也周官註遇偶也欲其不期而俱至也光武賜侯霸書曰
崇山幽都何可偶黃鉞一下無處所蔡邕短人賦是以陳賦引
譬比偶皆得形象誠如所語○遇韻牛具切像人本作耦集韻
或作偶史記帝武乙無道為偶人謂之天神索隱曰偶因寓○
宥韻牛邁切不期也增韻適然也又匹也又雙也

耦 說文耦耒廣五寸為伐二伐為耦从耒禺聲徐曰上古二
人共一垆論語長沮桀溺耦而耕周禮考工記匠人耜廣

五寸二耜為耦前漢志后稷始明田以二耜為耦註併兩耜而
耕又二人為一耦左傳射者三耦周官射人王六耦諸侯四耦
大夫三耦又姓風俗通宋卿華耦之後漢有侍中耦嘉○又紙
韻叶音擬詩駿發爾私終三十里亦服爾耕十千維耦○語韻

叶五舉切耦耕也釋名耦遇也二人相對遇也王逸九思言逝邁兮北徂叫我友兮配耦日陰暄兮未光閭眇窈乎靡睹

耦 說文馮肩前也从骨禺聲徐引詩傳上殺中耦集韻或作骨耦詩大庖不盈註自左膘而射之達於右耦○又東韻五

東切見耦字下○虞韻麋俱切說文義同○灰韻五灰切見耦字下

藕 說文藕菜葉根本作藕从艸水禺聲今作藕陸佃云藕偶生凡芙蓉行根如竹行鞭節生一葉一華華葉常偶生故

謂之藕藕生應月月生一節閏輒益一集韻或作藕○又語韻叶五舉切司馬相如賦與波搖蕩掩薄草者唼喋菁藻咀嚼菱

藕

斗

當口切說文毛十升也象形有柄前漢志斗者聚升之量又宿名又星名詩維北有斗陸佃云斗有環域北斗

七星古者疊取象於雷斗取象於斗或作豆周禮考工記主人三獻而三酬則三豆矣註當作斗俗作斗毛氏曰考工記一豆

註當作斗豆即古斗字左傳豆區鍾釜當音斗後人誤作俎豆之豆讀之今俗書作斗蓋訛併耳○又麋韻叶腫腴切溝血志

白渠之歌涇水一石其泥數斗且漑且糞長我禾黍又見斗字註

鈿 徒口切說文鍔酒器也本作鍔从金亞象器形今作鈿說文或作亞集韻或作鍔○又尤韻他候切見鍔字下

說文鍔受錢器也从缶后聲古以瓦今以竹一曰鍔如瓶可受投書徐曰謂入而不能出之器也漢趙廣漢教吏為

鍔簡史酷吏傳惡少年投鍔徐廣音項三蒼胡口切○又講韻戶講切義同

走 子口切說文走趨也本作走从夭止夭止者屈也走則足屈會意隸省作走釋名疾行曰趨疾趨曰走增韻指

趨走之體而言也又爾雅門外謂之趨中庭謂之走註此皆因久行步趨走之處因以名云後蘇亮傳走昔以摩研編制之木

註謂馳走之人謙稱也司馬遷傳太史公牛馬走○又紙韻叶養里切論語識殷惑姐已玉馬走○語韻叶子與切韓子腓大

韻會小補

於股難以趨走正考甫鼎銘一命而僂再命而偃三命而俯循
牆而走亦莫余敢侮饁於是鬻於是餽余口口因苦○宥韻
側候切疾趨也孟子獸之走墻戰國策天下果弗必走項籍傳
漢軍皆南走山又驅而走之也又漢書走章邯走狗走珠之類
是也

○**鯁** 士垢切說文鯁白魚也又魚取聲又淺鯁小人也一曰
漢有鯁生○又本韻士九切魚名○又此苟切魚名一

曰小人○又徐垢切魚名○虞韻七逾切淺鯁小人不耐事貌
○尤韻將候切小魚○又徂鉤切魚名又小人之貌

○**叟** 蘇后切說文叟老也本作叟從又從災災者衰惡也今
文作叟儀禮喪服傳註疏云叟有兩稱引孔註尚書西

蜀叟叟是頑愚之惡稱左氏傳趙叟在後叟是老人之善名說
文或作叟亦作叟說文籀文从寸作叟○又蕭韻相邀切○豪

韻蘇遭切俱見搜字下○尤韻先侯切尊老之稱也又晉劉琨
詩昔是謂濱叟漢來哲傳東野遺白顛之叟竝平聲○又踈鳩

切見搜溘二字註○虞韻叶蘇戶切韓愈元和聖德詩卿士庶
人黃童白叟踴躍嘆呀失喜噎嘔嘔委羽切

瞍 說文瞍無目也本作瞍从目交聲今文作瞍詩瞍瞍奏公
周禮大師註字林云目有眛無珠子詩註疏云目精黑白

分明而無眸子人者集韻瞍舜父○又蕭韻相邀切集韻義
同○虞韻蘇戶切瞍舜父釋名瞍縮壞也

藪 說文藪大澤也从艸數聲九州之藪揚州具區荊州雲夢
豫州圃田青州孟諸兗州大野雍州弦蒲幽州奚養冀州

揚紆并州昭餘和風俗通藪厚也有草木魚鼈所以厚養入也
周禮太宰四曰藪註無水曰藪詩叔在藪毛傳澤禽之府也爾

雅十藪魯大野晉大陵秦楊陰宋孟諸楚雲夢吳越之間具區
齊海隅燕昭餘和鄭圃田周焦護前嚴助傳八藪為圃師古註

魯晉秦宋楚吳齊鄭或作藪禮記禮運鳳凰麒麟皆在郊極註
聚草也釋文云澤也本或作藪徐云郊極音總會反集韻亦

作叟增韻註十六斗誤○又虞韻叶蘇戶切藪澤蔡邕胡黃二
公贊曰胡曰黃方軌齊武惟道之淵惟德之藪○泰韻祖外切

禮記郊擷見上徐邈讀○宥韻倉奏切車轂空也衆輻之所轉
周禮考工記捐其數李軌讀

數 說文數炊篋也从竹數聲廣韻漉米器又儀禮聘禮十六
斗曰數又篋也前揚惲傳鼠不容穴銜窶數也集韻或作

麥管通作數詩伐木毛傳以筐曰醴以數曰滑註醴謂以篋溘
酒正義曰筐竹器也數草也醴酒者或用筐或用草○又麇韻

爽主切聘禮十六斗曰數廣韻又窶數四足几或作窶通作數
周禮五數三秬小爾雅釜二有半謂之數數二有半謂之缶前

東方朔傳窶數註以盆盛物戴於頭者則以窶數薦之○又力
主切窶數集韻帶器

○**澉** 所九切說文澉浸沃也本作澉从水容聲今作澉又水
調粉麩也禮記內則為稻粉搔澉之以為醢又晉戴逵

以雞卵汁澉白瓦屑作鄭玄碑集韻古作澉○又虞韻山芻切
集韻云博雅尿也尿小便也○肴韻所交切水盛貌○豪韻蘇

遭切小便也晉語少澉於豕牢註便也○尤韻踈鳴切浸沃也
又便也晉語二音並通後張湛傳遺失澉便註澉小便也韓文

牛叟馬勃集韻或作澉

○**毆** 於口切說文毆捶毆物也本作毆从攴區聲或作毆今
文作毆徐曰以杖擊也集韻或作搯毛氏曰毆擊字本

从攴或作支支毆也今書作文與毆吐字不同毆者从欠申之
欠今俗毆擊字作毆非○又虞韻虧于切見驅字註○遇韻區

遇切集韻疾行

嘔 說文嘔吐也本作嘔从欠區聲漢申屠嘉嘔血而死丙吉
傳醉嘔丞相車茵今作嘔釋名嘔嘔也將有所吐脊曲偃

也集韻或作嘔欲谿亦作欣○又虞韻匈于切悅言也史記項
羽言語嘔嘔或作响師古曰利好貌漢書作姁○又豈俱切集

韻嘔夷水名周禮職方氏并州其川曰嘔夷釋文音驅烏侯二
音○昌朱切怒聲也○尤韻烏侯切博雅嘔嘔喜也一曰小兒

語聲荀子嘔嘔之又嘔夷川名見上或作歐姓也歐陽復姓○
麇韻叶委羽切吐也韓愈元和聖德詩卿士庶人黃童白叟踊

韻會小補

躍歡呀失喜噎嘔叟蘇戶切○遇韻威遇切和悅貌前王褒傳嘔喻受之應劭讀

○嶺 即口切文字音義云山巔也○又尤韻落侯切義同○嶺 廣韻隴主切嶠嶺衡山也或書作婁○宥韻郎豆切衡山韓文岫嶺山尖神禹碑

○剖 普后切說文剖判也从刀音聲蒼頡篇剖拆也廣韻又破也增韻或作部荀子若聲部發於天地之間通作措莊子吾為其無用而措之與剖同○又虞韻芳武切義同

○部 蒲口切說文部天水狄部从邑音聲一曰統也界也廣韻署也增韻部曲也禮記祭義註疏士卒在軍旅之中時主帥部領團曲而聚故云部曲又姓出姓苑○又虞韻伴姥切說文義同徐曰部屬也部之言簿也分簿之也呂氏春秋曰黎丘北部太玄曰方州部分部諸縣或為四或為二集韻分也又總也廣韻部伍又部曲

○部 草名廣雅蔚部魚薺也又覆暖物易豐其部王弼云部部光明之物也略例云大暗謂之部一曰術家推閏法為部首前律曆志以閏餘一之歲為部首詩文王受命註疏云三統曆七十二歲為一部二十部為一紀積二千五百二十歲凡紀首者甲寅日甲子即以甲子曰為一部○又本韻普后切小席○虞韻伴姥切義與蒲口切同

○脍 說文滷豕肉醬也从肉音聲○又尤韻薄侯切義同

○頤 說文齶頤也从瓦音聲前揚雄傳覆齶頤註音部小嬰也增韻頤也頤即嬰也或作脍○又虞韻馬無切小嬰也○尤韻薄侯切本作脍小缶也集韻或作頤

○母 莫後切說文母牧也从女象懷子形一曰象乳子也蒼頡篇云其中兩點象女之乳增韻慕也嬰兒所慕也又爾雅父之妣為玉母人之兄妻為世母父之弟妻為叔母母之姊妹為從母父之妾為庶母又父母諸義詳父字註又禽獸之

牝皆曰母。五子五母。雞一母。鷄又草名。益母。詳支韻。崔字註。又貝母。詳庚韻。茵字註。又十一名麻母。又爾雅。鴝母。註。鴝也。青州呼鴝母。又鷓鴣母。見鷓字註。又地名。爾雅。觚竹。北戶。西王母曰下。謂之四荒。註云。西王母在西昏荒之國。疏引楊天子傳曰。天子肩于西王母。乃紀其迹于弇山。名曰西王母之山。是也。又山海西荒經云。有大山名崑崙之丘。有人戴勝虎齒。有尾穴。處名曰西王母。○又虞韻。蒙哺切。熬餌也。禮八珍有淳母。母模也。煎醢加于黍食。上沃之以膏。曰淳母。○尤韻。莫浮切。淳母。義同。○紙韻。叶音美。淮南子。以天為父。以地為母。陰陽為經。四時為紀。蔡邕。崔夫人誄。昔在敬姜陪臣之母。勞謙紡績。仲尼是紀。○虞韻。叶滿補切。易林中。曰膏黍以享王母。後漢語。前有召久。後有杜母。○又周甫切。註見鴝字下。○宥韻。莫候切。見姆字下。姆。說文。姆。女師也。本作姆。从女。每聲。今省作姆。儀禮。士昏禮。嫁能以婦道教人者。若今時乳母也。宵讀為詩。素不朱。結之。結。○又九韻。亡侯切。○虞韻。滿補切。○宥韻。莫候切。俱女師也。左

傳伯姬侍姆莫透切。韓文女孥墓。銘姆音茂。集韻。或作母。

畝

說文。畝。本作畷。从田。每聲。司馬法。六尺為步。步百為畷。秦孝公制。二百四十步為畷。周禮。地官。不易之地。家百畷。說

文。或从田。十久作畝。徐曰。十四方也。从聲。今文轉寫作畝。又省作畝。禮記。儒有一畝之宮。註。疏。徑一步長百步為畝。折而方之。則東南西北各十步為宅。牆方六丈。伊川程氏曰。古者百畝止當今之四十一畝。今之百畝當古之二百五十畝。又周語。或在畝。畝。韋昭註。下曰。畝。高曰畝。畝。隴也。又丘名。爾雅。如畝。畝。丘註云。丘有隴。界如田畝。又千畝地名。詩。祈父。毛傳。與羌戎戰於千畝。而敗之時也。正義引杜預云。西河介休縣南有地名千畝。則王師與羌戎在晉地而戰也。史記。魯世家。異母同穎。假借作母。與畝同。○又紙韻。叶音美。屈原騷經。余既滋蘭之九畹兮。又樹蕙之百畝。畦畱夷與揭車兮。雜杜衡與芳芷。○虞韻。叶滿補切。班固。西都賦。士食舊德之名。氏農服光疇之畝。畝。商脩俗世之所嚮。工用曾高之規矩。

某

說文果酸果也从木甘闕一曰某者未定之位宅也徐按尚書惟爾王孫某禮記孝王某孔安國註云某名也臣諱君故曰某凡不知名者皆言某廣韻昭前人之言也增韻某甫代名也凡未名主名與不敢斥其名者皆以此代之集韻通作△說文古作𠄎增韻俗作某○又灰韻謀杯切見梅字下

牡

說文牡畜父也从牛土聲飛曰雌雄走曰牝牡詩四牡註牡馬也又門關鍵也前五行志門牡自忘師古曰牝所以下閉者又牡荆木名前郊祀志牡荆畫幡晉灼曰牡荆節間不相當者月暈刻之為券以畏病集韻或作犭說文徐曰按解經傳者多言飛者曰雌雄走者曰牝牡然爾雅釋鳥云鵠其雄鵠牝庫左傳云龍一雌死至於草木無足致者則云牝麻牡荆雄黃雌黃是雌雄牝牡可得通言不可偏滯而拘執也又詳牝字註○又虞韻滿補切集韻義同韓愈元和聖德詩乃以上辛於郊用牡除於國南鱗笥毛簾

不

俯几切說文不鳥飛上翔不下來也从一一猶天也象形徐曰指事集韻弗也○又虞韻風無切草木下房曰不一作柎篆文不字即象柎形詩萼不韡韡花葢也不花蒂也今註以不為不然之不誤矣詳柎字註又否也日出東南隅行使君謝羅敷還可共載不羅敷前置辭使君一何愚○尤韻方鳩切說文見上又辭也未定之辭也韓送窮文可數也不註平聲讀爾雅龜左倪不類註疏不發聲也又姓晉書汲菴人不準盜發六國時魏王墓得古文竹書也○紙韻叶補美切陋也荀子賦篇簡然易知而致有理者與君子所敬而小人所不者與○宥韻方副切弗也○沃韻逋沃切否辭也項氏家說云音隨土俗輕重不同而字義則一而已如不字有補沒兩勿甫九甫鳩四音之類是也孫氏示兒編曰世俗語言及文字中所急惟不字極關利害韻書中如府鳩方九二切施之於詩賦押韻無不可者至於市井相與言道途相與語官吏之指揮民庶將帥之號令士卒主人之役使僕妾鄉校之教訓兒童凡一語一言出諸口而有該此言者非以逋骨切呼之斷莫能喻至若臨

文而用此字者固可黨欲便於誦讀而以府鳩方久切呼之可乎陳正敏遜齊問覽云不字人皆以通骨切呼之遍檢諸韻皆無此音竊謂舉世同辭必有自始通骨一切殆不可廢案廣韻中八勿韻不與弗同近於通骨聲矣然舉與愚夫愚婦言之猶恐難曉况禮部韻不出此音徒見於佛書有曰不也迺作弗聲讀今以司馬溫公切韻指掌圖考之明舉一杯字以發聲曰杯一貝不卽是與通骨切同音信乎此音不可廢矣是字也本有西音禮韻有其二廣韻有其三自陳正敏之說興而人始疑自溫公之圖出而音始定第溫公之圖知者尚希故表而出之案孟子曰不不然也今人皆作兩音讀之然不見於註諸儒雖皆言有通骨一切及援溫公切韻為據而諸韻未收近惟蒙古韻卷於通字入聲收一不字於爆字之下音與下同今詳蒙古字已吾通幫母穀韻幫宿邊浦穀與骨同正是通骨切今如其音增之○勿韻分勿切無也典語不違註言莫違也集韻通作弗通志云不本鄂不鞞鞞之不音跌因音借為可不之不音否因可不之義借為不可之不音弗此因借而借也○沒韻傳沒切

集韻未許也非也此一字勿字韻中分勿切昌黎子為俗用及多故初立幫母安於沒字韻中與普沒切醇蒲沒切勃莫勃切沒豈不順哉後進詳之知不謬矣

否

說文否不也从口从不亦聲詩人涉叩否徐曰不可之意見於言故从口一曰口不許也增韻又不臧也通作不

史項羽傳不者吾屬皆為所虜舊韻臧否字許旨韻通押○又

支韻叶普悲切屈原九章心純龐而不泄兮遭讒人而疾之君

合怒而待臣兮不清澈其然否蔽晦君之聰明兮虛惑誤又以

欺○紙韻補美切惡也詩未知臧否註不善也張衡西京賦街

談巷議彈射臧否註叶音鄙詩邦國若否舊音方九切書否德

易利出否竝有兩音○又部鄙切塞也又易卦名註閉也俗作

瓦非○麋韻叶匪父切陳琳大荒賦覽六五之咎休兮乃貧尼

而富虎嗣反覆其若茲兮豈云行之臧否

婦

扶缶切說文婦服也服勤事也於文女帚為婦禮記士妻曰婦人服事

於夫也。又爾雅：子之妻曰婦，長婦為嫡婦，衆婦為庶婦，又女子謂弟之妻為婦。註云：若今言新婦是也。又禮記：喪服四制，婦人童子不杖。註疏：婦人謂未成人之婦人，儀禮喪服傳：婦人何以不杖，疏引喪大記云：三日子夫人杖，五日大夫世婦杖，皆有人杖文，故知成人婦人正杖也。案小功章云：為姪庶孫丈夫婦人之長殤，是未成人稱婦人也。又好貌荀子：琴婦好，又曰其容婦，又蟲名，本草作鼠婦。集韻作婦，詳元韻。蟠字註：又鷓鴣俗呼為巧婦，見鷓鴣字註。通作負，漢書高祖從武負黃酒師，古曰老母為負，俗或作嬭。○又紙韻叶房詭切，張衡西京賦：商賈百族，裨敗夫婦，鬻良雜苦，蚩眩邊鄙，楚辭天問：水濱之木，得彼小子，夫何惡之，騰有莘之婦。○虞韻叶奉甫切，夫婦也。白虎通：婦者，服也，以禮屈服也。諸葛亮傳：諺曰：莫學孔明，擇婦正得阿承醜女。○遇韻叶符遇切，妻也。釋名：婦，服也，服家事也。陳琳飲馬長城窟行：邊城多健少，內舍多寡婦，作書與內舍，使嫁莫雷住，張文營詩：去年巧笑秋，千女今年嫁，作東隣婦，綵繩繡柱，似當年，只有朱顏不如故。

負

說文：負，恃也。从人，守，貝有所恃也。會意。禮記：明堂位云：天子負斧依，詩云：負之言背也。又詩：螺贏負之，毛傳：持也。負，謂置之於背，疏云：兒在人背上曰負，兒在挾中亦稱負，謂兒負之，故內則云：三日始負子，註云：負之謂抱之。一曰：受貸不償，一曰背恩，忘德。又戰國策：公負令秦與強齊戰，註：負猶失也。又丘名，爾雅：丘背曰負，丘通作負，史記：栗姬負貴，註：恃也。負，从人，俗从力，从刀，竝非。○又灰韻：蒲枚切，見倍字下。○紙韻：叶蒲美切，詩：螟蛉有子，蜾蠃負之，教誨爾子，式穀似之。○賄韻：叶簿猥切，釋名：負，置項背也。詩：恒之桓，桓是穫，是敵，恒之糜，芑是任，是負，敵音每。○遇韻：符遇切，擔也。背荷也。孤負也。又王延壽靈光殿賦：傍天矯以橫出，互剝糾而傳負，下第蔚以摧錯，上崎嶇而重注。○隊韻：見背字註。

負

說文：負，王負也。从艸，負聲。史記：月令：苦菜秀，註：夏小正云：王蒼秀，又禮記：月令：王瓜生，註：今月令云：王蒼生，正義云：韻會小補。

未聞孰是疑王瓜是王負以否又負山地名殷王孔甲田于負山之陽○又遇韻符遇切王蒼草名○隊韻蒲昧切草名又山名前宣紀行幸蒼陽宮應劭曰宮在鄠秦文王所建

負

依也禮記樂記禮樂負天地之情註猶依象也又方氏曰負之而行也○又遇韻符遇切負抱也

阜

說文巨大陸山無石者本作阜象形徐曰彌高大也故从三尸今文作阜釋名土山曰阜厚也言高厚也又通也盛

也又詩爾毅既阜箋云猶多也又曲阜地名史記註帝王世紀炎帝自陳營都於魯曲阜黃帝自窮桑登帝位後徙曲阜少昊邑于窮桑都曲阜又為大庭氏之故國曲阜在魯城中委曲長七八里今兗州仙源縣又堂阜齊地名左莊九年傳管仲請囚鮑叔受之及堂阜而稅之註齊地東莞蒙陰縣西北有夷吾亭或曰鮑叔解管夷吾縛於此因以為名又佛寺曰香界亦曰香阜集或作阜古作𡗗○又紙韻叶房詭切劉劭趙都賦郡后紛其既醉遠人忤以宴喜悅皇風之鳥奕羨我邦之殷阜○遇韻

叶符遇切裴秀大蜡詩告成伊何年豐物阜豐禮孝祀介茲萬

獨音

豁

巨九切毀也

帚

止酒切說文帚糞也从又持巾掃口內古者少康初作箕帚林酒徐曰撲除也巾可以拂也从巾取象口門內

也又草名爾雅莽馬帚註云似著可以為掃葦莽一名馬帚又箭王莛註云王帚也似藜其樹可以為掃葦江東人呼之曰落帚集韻或作箒帚

歸

小魚爾雅鱮鮒鱖歸註云小魚也似鮒子而黑俗呼為魚婢江東呼為妾魚

丑

敕九切說文丑紐也十一月萬物動用事象手之形時加丑亦舉手時也徐曰从又象手有所執也昧爽

丑為人皆起有為也漢志紐牙於丑爾雅歲在丑曰赤奮若

○紂 大九切說文紂馬緹也从糸肘省聲方言自關而西謂緹曰紂一曰商辛別號諡法殘義損善曰紂集韻或作

酉 以九切說文酉就也八月黍成可為酎酒徐曰就成熟也前律曆志雷熟於酉廣韻飽也老也爾雅太歲在酉

曰作噩又姓魏有酉牧古文作卯徐曰古文酉从卯卯古卯字也卯為春門萬物已出酉為秋門萬物已入一閉門象也俗作酉非

姜 說文姜進善也从羊久聲引文王拘姜里在湯陰獄名殷曰姜里又道書誕受姜苦又姜里地名在河內蕩陰姜水

出焉前地理志在亳州又姓通作牖戰國策文王拘之於牖里之庫史記文王拘牖里文選班彪游居賦嗟西伯於牖城

○輒 力九切喪車也通作柳釋名喪車其蓋曰柳服虔曰東郡謂廣轍車為柳李奇曰太牛車鄧展曰喪車也禮記

檀弓註疏云牆柳衣也其實牆則柳也引周禮縫人云衣袞柳之材註柳之言聚諸飾所聚又池視重雷註柳宮象也以竹為

池衣以青布懸銅魚疏云池柳車之池也或作萋檀弓設萋嬰註周禮萋作柳亦作櫛周禮縫人註故書作櫛鄭司農讀為柳集韻又作輶僂

颯 緒風謂之颯集韻或作颯

罟 說文罟曲梁寡婦之筍魚所罟也从网雷雷亦聲徐曰爾雅凡曲者為罟註曰凡以簿為魚筍者曰罟郭曰以簿為

魚筍其功易成集韻或作罟亦作罟詩詁曰古者獺祭魚然後虞人入澤梁川澤之利不使人得專之惟寡婦家上所矜閔使得織簿曲絕水為梁以筍承之以時得魚若遺秉滯穗之意罟乃罟梁之筍非曲梁也

○筍 舉后切說文筍曲竹捕魚筍也从竹从句句亦聲詩敝筍在梁註以竹爲之魚入其中

○蚪 當口切蚪蚪蟲名爾雅蚪蚪活東註云蝦蟆子此蟲一

蝦蟆曳腸水際草上纏繳如素日見黑點漸深至春水時鳴以聒之則蚪蚪皆出謂之聒子古謂鶴影抱蝦蟆聲抱頭圓色黑始出有尾無足稍大足生尾脫一曰月大生前兩足月小生後兩足併頭尾言之如斗故謂蚪斗通作斗古科斗字取象於此書序註蒼頡書頭麤尾細狀復團圓似水蟲科斗字源云庖犧氏獲景龍作龍書炎帝因嘉禾作稔書蒼頡變古文作鳥跡篆少吳作鸞鳳書高陽作秝斗書

陡 峻立也本作斗今作陡崖壁峭絕也通作斗

○姪 他斗切說文淫女字也从女主聲增韻好貌又人名左華姓居于新里

黃 黃色又冕旁續曰鞋前鞋續充耳通作黃

○粦 郎口切粦粦環餅也于寶司徒儀吏死祭用粦粦三十

○甌 爾雅註甌甌小甕也疏云甌一名甌甌一名甌

○拇 莫後切說文攬將指也从手母聲徐按監閭傷指而卒凡書傳謂大拇爲將指次頭指爲鹽鼓指將指者謂爲

諸指之帥也

○缶 俯九切說文缶瓦器所以盛酒醬秦人擊之以節謔象形爾雅益謂之缶疏云孫炎云瓦器郭璞云盆也詩坎

其擊缶易不鼓缶而歌史記藺相如使秦王擊缶是樂器爲缶也案坎卦六四樽酒簋贰用缶註云天子大臣以王命出會諸侯尊於簋副設玄酒以缶禮記禮器云五獻之尊門外缶門內壺君尊瓦甌此以小爲貴也註云壺大一石甌五斗缶大小未

聞疏云今以小為貴則近者小遠者大缶在門外則大於壺矣則缶又是酒器也比卦初六爻有孚盈缶註云井之水人所汲用缶缶汲器襄九年宋災左傳曰具綆缶備水器則缶是汲水之器也然則缶是瓦器可以節樂詩註疏若今擊甌又不可以盛水盛酒即今之瓦盆也以算法推之掬四謂之豆積之至於缶二謂之鍾鍾則缶四石也或作甗史記廉頗傳秦王擊甗俗作缶非

二十七寢

灑 傑 稟 寤 寢 稜 似 枕 枕 瀋 蹠 諗
罽 朕 甚 甚 飲 廩 凜 凜 餽 衽 脰 妊

獨音 錦 品 瘦 塹 審 媡 荏 稔

古讀 瘁 媵 唵 吟 鉞 沈 稜

駸 榘 霖 岑 喑 歛 慘 堪 戡 眈 覃

潭 罽 砦 鎮 黠 黠 慘 駢 淦 剡

湛 噤 恁 沁 闖 任 閤 咕

韻會小補 琰韻 咸韻 真韻 蒸韻 侵韻 感韻 勘韻 葉韻

古叶 簞 豔韻

二十七 寢

禁 渠飲切寒貌玉篇寒極也又韓文鬪雞聯句磔毛各禁痒
○又本韻許錦切○侵韻巨金切○沁韻巨禁切俱義同

傑 疑錦切仰頭貌集韻或作媵○又沁韻居蔭切北夷之
樂名又仰也前相如賦傑稜尋而高縱張揖曰傑印也

又晉摯虞思遊賦後傑傑而方馳註仰頭也通作禁周禮鞮鞮
氏掌四夷之樂記註北方曰禁孝經緯鈎命決東夷之樂曰鞮
持矛助時生南夷曰任持弓助時養西夷曰株離持鉞助時殺
北夷曰禁持楯助時藏

稟 筆錦切說文稟賜穀也从畀从禾徐曰公稟賜之也水
飲切廣韻又與也增韻供也給也受也又受命曰稟左

傳稟命則不威文中子奚適而無稟俗作稟非毛氏曰今俗以
白事為稟古無此義○又本韻力錦切見廩字註○沁韻連鳩

切受也

寤 子朕切寤丘縣名前地理志應劭曰叔敖所邑○又沁
韻子鳩切出字林見浸字下

寢 七稔切說文寢臥也本作寢从心曼聲前趙廣漢傳夜
不寢至旦今省作寢釋名侵也侵損事功也廣韻室也

天子所居曰路寢正朝也次燕寢次小寢又寢廟禮記月令註
凡廟前曰廟後曰寢前傳昭儀傳註如淳曰廟之前曰殿半以

後曰寢周禮肆僕掌五寢之埽註天子七廟惟祫無寢疏云祭
在廟薦在寢爾雅室有東西廂曰廟無曰寢又凡居室皆曰寢

禮記庶人祭於寢又陸寢樂書云三代以前未有墓祭至秦始
出寢起於墓側漢因秦上陵皆有園寢又息也前刑法志兵寢

刑措唐裴度傳汲黯在廟淮南寢謀集韻古作寢前蘇武傳霍
光寢其奏車千秋為高寢郎註高廟衛寢之郎古亦作寤○又

侵韻千尋切室也臥也韻會本作寢或作寢○琰韻于檢切
詩上莞下簞乃安斯寢○沁韻子鳩切見浸字註

韻會小補

卷十六

三十六

棖 說文緩桂也。从木侵省聲。爾雅：棖，木桂。注云：今南人呼桂厚皮者為木桂。桂樹葉似枇杷而大白華華而不著子。叢生巖嶺，枝葉冬夏常青，間無雜木。疏云：棖一名木桂。案本草謂之牡桂是也。○又侵韻：子心切。○又千尋切。○又楚簪切。○沁韻：子鳩切。俱義同。

○**心** 斯甚切。心，心恐貌。○又本韻：力錦切。見懷字下。○沁韻：七鳩切。恐也。韓文：鯉魚文心。心，覩覩恐懼貌。

○**枕** 章荏切。說文：枕，臥所薦首者。从木尤聲。釋名：檢項也。又姓。出下邳。毛氏曰：衾枕之枕，上聲。詩：角枕粲兮。之類是也。○又首枕物，去聲。論語：曲肱而枕之是也。○又侵韻：直深切。枕繫牛杙也。○琰韻：叶知檢切。詩：有美一人，碩大且儼。寢寐無為，輾轉伏枕。○沁韻：職任切。臥首據物也。論語：曲肱而枕之，易險且枕。注：鄭云：木在首曰枕。王弼云：枕臥而不安之謂也。甘氏：星經杓樞龍角魁枕參首。山海經：管涔之山，其首枕汾。

○**枕** 張甚切。說文：枕，深擊也。从手尤聲。一說：楚謂搏曰枕。集韻：或作毳。○又本韻：常枕切。方言：推也。○虞韻：羊朱切。博雅：杼也。見昏字下。○尤韻：夷周切。杼，白也。本作昏。詩：或舂或舂，今詩作揄。或作枕。周禮：舂人，注：女舂枕二人。又儀禮：有司徹執挑匕枋。注：挑，讀如或舂。或枕之。枕，挑長枋。可以杼物於器中者。集韻：亦作眈。○篠韻：以紹切。見昏字下。○感韻：都感切。刺也。擊也。或作攷。○笑韻：弋照切。集韻：杼，白也。

○**瀋** 昌枕切。說文：瀋，汁也。从水審聲。引左傳：猶拾瀋也。集韻：或作沈。禮記：檀弓為榆沈。故設撥。○又寒韻：蒲官切。見濫字下。○沁韻：尺禁切。置水於器。

○**蹠** 丑甚切。說文：蹠，蹠蹠行。無常貌。从足甚聲。或作跣。莊子：后以一足跣蹠而行。集韻：亦作跣。○又侵韻：丑林切。義同。

○**蹠** 丑甚切。說文：蹠，蹠蹠行。無常貌。从足甚聲。或作跣。莊子：后以一足跣蹠而行。集韻：亦作跣。○又侵韻：丑林切。義同。

○**蹠** 丑甚切。說文：蹠，蹠蹠行。無常貌。从足甚聲。或作跣。莊子：后以一足跣蹠而行。集韻：亦作跣。○又侵韻：丑林切。義同。

○**諗**式荏切說文諗深諫也从言念聲引春秋傳辛伯諗周桓公廣韻告也謀也爾雅念也疏引詩將母來諗○又

侵韻叶音深詩駕彼四駱載驟駸駸豈不懷歸將母來諗○沁韻式禁切字林念也增韻謀也告也相思念也

○**睥**說文睥深視也一曰下視也又竊見也从目覃聲又姓後漢書云武落鐘離山有黑穴出四姓睥氏一焉集韻或作

覲○又本韻昌枕切集韻闕人名春秋晉有佹睥○覃韻徒含切視也○沁韻式禁切低目視

○**朕**直稔切我也蔡邕曰古者上下共稱咎繇與帝舜言稱朕屈原曰朕皇考曰伯庸伊尹曰惟朕以懌周公曰朕

復子明辟至秦始皇二十六年始尊為天子之自稱漢因之不改又爾雅身也註疏身即我也又予也疏云我與之也集韻古

作朕○又軫韻直忍切革制也周禮考工記函人為甲眡其朕欲其直也鄭司農說○沁韻直禁切說文我也闕諸韻書止收入上聲今錄俟正

○**甚**食荏切說文甚尤安樂也从甘匹匹耦也徐曰子甚宜其妻會意廣韻劇過也又陸賈名聲藉甚音義曰言狼藉甚盛集韻古作匹算舊韻許上去二韻通押○又沁韻時鳩切過也廣韻大過增韻劇過也尤也深也

○**甚**說文甚桑實也从艸甚聲集韻或作韮亦作棋通作黠詩泮水食我桑黠○又侵韻叶知林切詩食我桑甚懷我好音又于嗟鳩兮無食桑甚于嗟女兮無與士耽耽持林切○沁韻時鳩切說文義同

○**飲**於錦切說文飲飲也本作飲从欠啻聲今文作飲增韻飲註云飲謂酒也周禮膳夫掌王之食飲膳羞註飲酒漿也又趙襄子殺智伯漆其頭以為飲器註多謂溺器也按呂氏春秋

云襄子與魏桓韓康期而擊智伯斷其頭以為觴則是謂酒器也集韻古作余食余涂舍毛氏曰論語蔬食飲水漢書曰飲仁

何是自飲也○又沁韻於禁切飲也一曰度聲曰飲增韻以飲飲之

飲之

○廩

力錦切說文曰穀所振入宗廟粢盛倉黃向而取之故謂之向本作向从入回象屋形中有戶牖以防蒸熱說文或从广从禾作廩詩亦有高廩毛傳所以藏盛之穗也禮記月令註疏穀藏曰倉米藏曰廩爾雅廩也疏孫炎云廩藏穀鮮潔也春秋桓十四年八月御廩災天子亦有御廩又學名禮記明堂位米廩有虞氏之庠也註云魯謂之米廩周禮廩人註疏有虞氏尚孝合藏粢盛之委故名學謂之米廩非廩稱也或作稟禮記中庸既稟稱事毛氏曰古作稟後世加广以別之歐陽氏曰古者給人食取之於倉廩故因稱廩給廩食集韻古作廩製○又感韻盧敢切見慄字註

○慄

懼貌廣韻敬也又畏也前食貨志晁錯曰直為此慄慄註危也通作廩賈誼傳直為此廩廩漢清史傳廩廩乎德讓君子之遺風集韻或作慄○又感韻盧敢切坎慄困極也或作廩前揚雄傳下陰潛以慘廩又寒添貌○沁韻巨禁切心懼也說文凜寒也从欠廩聲今文作凜韻會註淒清也誤集韻凜註寒也从水作凜註淒清也二字別出今正○人侵韻

巨金切寒狀或作凜禽禁

○飪

忍甚切說文飪大熟也本作飪从食壬聲論語失飪不食今文作飪集韻或作飪旺炆炆○又沁韻汝鳩切義

○衽

說文衽衣袷也从衣壬聲又禮記玉藻衽當旁註云謂裳幅所交裂也凡衽者或殺而下或殺而上是以小要取名焉被屬衣則垂而放之屬裳則縫之以合前後上下相變疏云裳之交接處當身之畔廣韻又臥席也周禮王府衽席註衽單席又禮記註方氏曰別言之則坐者為席臥者為衽合言之則衽亦席也又禮記喪大記君蓋用漆三衽三束註衽小要也疏云衽謂燕尾合棺縫際也束謂以皮束棺○又沁韻如鳴切義同集韻或作衽亦書作袞

○臄

飮也廣韻味好增韻又熟也禮記郊特牲腥肆燔臄祭○又本韻式任切熟也○豔韻徒念切博雅美也

妊 說文妊孕也从女从壬壬亦聲○又侵韻如林切說文義同集韻或作倭亦書作姪通作任鄒陽傳應劭註紂列任者觀其胎產○又沁韻如鳩切說文義同廣韻妊身懷孕也或作倭後伏后紀以貴人有倭通作任鄒陽傳註義同趙婕妤傳任身十四月乃生

獨音

錦 居飲切說文錦襄色織文从帛金聲徐曰襄雜色也漢魏郡有縣能織錦綺因名襄邑釋名錦金也作之用功重其價如金故字從金帛拾遺記員嶠山有冰蠶霜覆之然後成繭其色五采後代効之染五色絲織以為錦儀禮聘禮皆奉玉錦束註王錦錦之文織縹者也疏云孔子論玉而云縝密以栗知也錦之織縹似玉之密致者李太白詩白鵝白如錦是亦玉錦之意則又不拘於五色矣

品

丕錦切說文品衆庶也从三口徐按國語天子十品萬官廣韻官品也周語外官不過九品註九卿也又類也

式也法也又量也二口則生訟三口則能品量又品格也禮記檀弓品節斯斯之謂禮註疏云階格也增韻又物件曰品禮記郊特牲邊豆之實水土之品也不敢用褻味而貴多味為制斷也又姓出何氏姓苑又臨品地名文十六年左傳會師于臨品

瘦

七稔切體陋也廣韻瘦陋又貌醜或作侵史魏其傳武安者貌侵短小謂醜惡也通作寢貌不揚曰寢

塿

楚錦切音與藩同土也一曰不清澄文選漢功臣贊茫茫字宙上塿下黷註垢也集韻或作堪

審

式荏切說文廡悉也知案諦也本作窳从宀从采徐曰宀覆也采別也包覆而深別之窳悉也說文篆文从番

作審今文从篆增韻又詳也熟究也又周禮考工記弓人冰析澗則審環註審猶定也又周禮地官羽人職云十羽為審詳侵韻箴字註又姓漢有辟陽侯審食其

嫻 俗謂叔母曰嫻

○苳 忍其切說文苳桂苳蘇从艸任聲徐曰苳白蘇桂苳紫蘇又詩藝之苳苳註管子云山戎出冬葱及苳苳布之

天下今胡豆也集韻菜也又爾雅翼云北土以太麻為油江東以苳子為油廣韻又苳苳猶侵尋也又柔弱也論語色厲而內苳詩苳苳柔木

稔 說文稔穀熟也从禾念聲引春秋傳鮮不五稔廣韻年也古人謂一年為一稔取穀一熟也

二十八感 與敢通

感瀆澌坎輶發鎮黝統禱茨鞅

譚黹霑堪髡苕窞啖淡筴愴湳

寔慘憺替慘糝晡掩掩摺黥隳

頷荅燦覽攬

獨音 碱敢怕膽礮醢噴綉毯

禫咎黻菡撼壞輾攬

古讀 聞 邨 粵 參 啣 鐔

韻會小補 卷二十六 四十一

簪 擗 罍 侵韻 倏 菴 欲 眈 泔 堪 甌 譚

慙 齶 涵 吟 婪 擊 腦 覃韻 菴 鹽韻 鹹 喃

縿 嵌 咸韻 慄 灑 皓韻 井 梗韻 慄 枕 寢韻 槩

揜 潤 淦 琰韻 湛 喊 噉 蹇 謙韻 贛 送韻

羿 阱下敬韻 醴 賅 澹 濫 闇 憾 擗 闕 咷 鑿

醴 勸韻 白 陷韻 歎 沃韻 叵 嗜 合韻 厭 葉韻

二十八感

感 古禪切說文感動人心也从心咸聲爾雅動也增韻感應格也觸也○又本韻力感切○勸韻胡紺切俱見憾字註

灑 水名出豫章南康章貢二水合流即其處立縣因以為名或作贛前地理志豫章贛縣水出西南北入大江註如漳

音感集韻亦作灑○又送韻古送切水名出豫章集韻本作瀆通作贛○勸韻古暗切義同或省作贛亦作贛又州名隋置虔

州又為南康郡宋改贛州案廣韻贛字云縣名在南康郡別出淦字云新淦縣在豫章今臨江軍與贛州不同當從廣韻禮韻亦作淦誤今正

○澉 古覽切澉澉味淡廣韻澉澉無味又韓文納涼聯句敢澉澉甘瓜濯註猶洗滌也文選澉澉手足○又本韻胡感切澉敢洒滌也○勸韻古暗切○又吐濫切俱味薄也

○坎 苦感切說文坑陷也从土欠聲增韻險也小阱也又卦名又爾雅銓也註云坎卦主法法律皆所以銓量輕重

疏樊光云坎卦水也水亦平銓亦平說卦云坎為水水平故主法又小壘謂之坎疏孫炎曰酒樽也或作坳莊子坳井之蛙集

韻亦作峭白○又琰韻叶丘檢切歐陽銘困于翼飛中垂以斂
一犬其塗進退以坎○勘韻古紺切險岸或作勘

輶 輶輶車行不平也一曰不得志或作輶增韻輶輶不利也
通作坳坳亦通作坎坳○又勘韻苦紺切輶輶坎壞也本
作輶或作輶輶

鞀 說文鞀絲也舞也樂有章从章从夆从夂引詩鞀鞀鼓我
徐曰夆猶降也又樂器名工人侯暉依琴造鞀通作坎今

文詩坎坎鼓我爾雅坎坎喜也註云鼓舞歡喜○又勘韻苦紺
切擊鼓也集韻或作鞀

領 五感切說文領低頭也从頁金聲引左傳迎于門領之
而巳徐曰黠頭以應也或作領徐曰今左傳作領假借

之也集韻亦作頌○又侵韻去金切曲頤或作領○寢韻欽錦
切曲領之貌

黠 都感切說文黠滓垢也从黑尤聲廣韻又黑貌文選潘
岳籍田賦翠幕黠以雲布集韻黑也俗作黠○又寢韻

張甚切汚也

統 說文統冕冠塞耳者从糸尤聲詩葛覃註統織五采如緇
狀用縣填又擊鼓聲晉書統如打五鼓○又本韻覩敢切

冕前垂也

禔 他感切說文禔衣博大从衣尋聲○又侵韻徐心切義

蒞 吐敢切說文蒞萑之初生一曰亂一曰離本作蒞从艸
刺聲說文或从炎作蒞今作蒞爾雅離也亂也註云蒞

草色如離在青白之間疏引釋畜云蒼白雜毛離詩大車註蒞
離也八月萑葦註疏初生為蒞長大為亂成則名萑又名離一

物四名郭云蒞似葦而小又云蒞似萑而細是蒞小於萑蒞小
於葦字說葦謂之葦其小曰萑蒞謂之蒞其小曰葦其始生曰

蒞又謂之亂蒞強而葦弱蒞高而葦下故謂之蒞蒞中赤始
生未黑黑已而赤故謂之蒞其根旁行牽椽槃互其行無辨而

又強故又謂之亂○又本韻杜覽切艸名爾雅亂也或作莉

鞅 玉篇青黑繪亦作鞅○又鹽韻蚩占切衣動貌集韻或作
粘亦作佔漢匈奴傳佔佔註師古曰衣裳之貌通作襜論

語擔如也韓文詩風條坐擔擔楚辭裳擔擔而舍風

○**嚙** 徒感切說文嚙舍深也从口覃聲莊子大甘而嚙○又
覃韻徒舍切貪也

黹 說文黹桑甚之黑也从黑甚聲廣雅黑也集韻黹雲黑
貌○又本韻吐敢切黹黹黑也○寢韻直稔切汚也一日

黹黹果實壞貌也○又食荏切見甚字註○琰韻時染切黑甚
也○勘韻他紺切黹闇不明貌又莊子人固受其黹

霽 霽雲貌集韻或作霽亦作黹通作黹文選東哲補亡
詩黹黹重雲○又勘韻徒紺切雲貌霽謂之霽霽

嘒 豐厚貌漢郊祀歌羣生嘒嘒○又謙韻文減切義同

髧 髮垂貌詩髧彼兩髦毛傳兩髦之貌○又本韻都感切義
同

苜 說文藺菡藺芙蓉華未發為苜藺已發為芙蓉本作藺从
艸閤聲今文作苜爾雅苜其華苜苜廣韻荷花未舒又葩

華貌杜朝享太廟賦雲苜苜以張蓋張說華山銘苜苜森爽集
韻或作苜苜○又本韻胡感切義同○琰韻叶待檢切詩彼澤

之陂有蒲苜苜有美一人碩大且儼

窞 說文窞坎中小坎也从穴从白白亦聲引易入于坎窞一
曰旁入也徐曰坎中復有坎也增韻或作欲又坎欲地名

○又本韻盧敢切王肅曰坎窞也

○**啖** 杜覽切說文啖噍啖也从口炎聲或作噉韓文答張藉
詩初味猶噉噉蔗集韻亦作啖又作餽噉○又勘韻徒紺

切誑也

淡

說文淡薄味也。从水炎聲。廣韻滔淡水滿貌。又揚雄傳。秬澆淡。澆澆注。滿也。史記叔孫通傳。攻苦食啖。正義云。當作淡。師古曰。上去聲通。○又覃韻。徒含切。水貌。○琰韻。以丹切。澆淡。水動搖貌。文選。靡微風澆淡。浮澆音潭。董道讀。○勘韻。徒濫切。薄也。淡濃之對。○豔韻。以瞻切。水貌。又列子。淡淡焉。若有物志。

筴

竹名。○又勘韻。徒濫切。義同。

愴

說文愴安也。从心詹聲。增韻。恬愴。又動也。唐咸愴。四夷。○又勘韻。徒濫切。動也。漢書。威稜愴乎鄰國。一曰安也。廣韻。恬靜也。或作愴。莊子。恬愴無為。史記。秦記。未能恬淡。集韻。亦作倏。通作澆。前賈誼傳。澆乎若深淵之靚揚。雄傳。海內澆然安也。亦通作淡。莊子。恬淡道德之至。又游心於淡。合氣於漠。

漚

乃感切。說文漚。西河水名。从水从南。郡名。後西羌傳。先零卑漚。竝皆強富。○又覃韻。那含切。水名。

寔

子感切。說文寔。居之速也。从宀寔聲。引詩。不寔故也。毛傳。速也。正義云。意之速言。莊公之意。不速於先君之道。韻會作屋居速。○又華韻。疾業切。義同。

慘

七感切。說文慘。毒也。从心參聲。廣韻。慘感也。爾雅。憂也。疏云。心憂也。又慘慘。愠也。註云。賢人愁恨也。增韻。亦作潛。誤。○又皓韻。采早切。見燥字下。○寢韻。初朕切。毒也。○勘韻。七紺切。憂戚。○藥韻。叶七各切。昊天孔昭。我生靡樂。視爾夢夢。我心慘慘。

憊

說文憊。痛也。从心替聲。增韻。病而痛也。一曰憊也。集韻。或作瘠。前諸侯表。嚮應瘠於謗議。○又琰韻。青忝切。憊。悽。

替

說文替。會也。从日𠄎聲。引詩。替不畏明。通作憊。爾雅。憊。會也。註發語。辭詩。憊莫懲嗟。○又鹽韻。昨鹽切。於替縣名。屬杭州。今作替。

修

好貌。○又本韻桑感切。領修本作修。集韻或作修。○覃韻倉舍切。好貌。又人名。唐有陸修。○合韻七合切。狀猛貌。

糝

桑感切。說文：糝以米和羹也。一曰粒也。本作糝。从米甚聲。說文古文从參作糝。今从古文徐按：孔子厄於陳，蔡

藜羹不糝。又周禮：醢人糝食。註：菜餼蒸，謂取牛羊豕之肉，三如一，小切之，與稻米二，肉一合，以為餌，煎之。說文籀文从糝作糝。○又覃韻蘇甘切。糝糝糜和也。

晦

鄔感切。說文：晦，不明也。从日奄聲。廣韻：晦，藹暗也。冥也。集韻或作暗。揚雄甘泉賦：猶暗暗而靚深暗。暗，深空貌。

李善讀通作闇。○又琰韻衣檢切。日無光也。前晦愛必第。○勘韻烏紺切。見暗字註。

掩

進物也。以手掬物進於口貌。○又覃韻烏舍切。吟哦也。釋典中有之。

掩

坑合之窰。○又琰韻於广切。土覆物也。

揜

博雅：藏也。廣韻：手覆也。○又咸韻乙咸切。方言：摩威也。荆楚曰揜。○勘韻古暗切。○又烏紺切。俱掩也。○陷韻於陷切。吳人云：拋也。○葉韻於葉切。捏也。

黥

說文：黥，果實黥黥，黑也。从黑彡聲。又卒至貌。荀子：黥然而雷擊之。○又寢韻於錦切。○琰韻衣檢切。○謙韻么減切。俱義同。

藥

虎覽切。堅土。廣韻：地之堅者。禮記：月令註：疏強藥之地。強，是不軟。藥，是埽闕也。周禮：草人疆藥，用菁。李心傳：三

禮辨去菁麻，實蓋焚其枝葉，以糞田。集韻或書作墜。○又謙韻戶黥切。義同。○陷韻戶黥切。大櫃或作槩。

頷

戶感切。說文：頷，頤也。本作頷。从頁合聲。說文：頷，面黃也。从頁含聲。今通作頷。廣韻：漢班超虎頭燕頷。又楚辭：長

頷，頷兮何傷。註：不飽貌。或作囁。口上曰臄，口下曰囁，亦作頷。前王莽傳：侈口臄頷。集韻又作頷。臄，臄也。○又本韻五感切。○侵韻

去音切俱見領字下○覃韻胡男切面黃也或作領

荅

花開集韻或作嶺○又勘韻胡紺切荅菡心欲秀也又花

燦

盧敢切黃焦也○又覃韻盧舍切執也又色焦也

覽

魯敢切說文覽觀也从見監監亦聲徐曰監臨也會意
又姓姓苑云出彭城通作攬晉蘭亭敘後之攬者亦將
有感於斯文○又勘韻盧瞰切視也漢韋孟詩曾不斯覽師古
合韻音濫

攬

橄欖果名集韻或作榕○又勘韻郎紺切義同

獨音

礧

古禪切以石蓋也一曰石篋封禪所用

敢

古覽切音與感同說文敢進取也本作敢从受古聲隸
作敢廣韻勇也犯也儀禮燕禮君無所辱賜於使臣臣
敢辭註敢者怖懼用勢決之辭疏云謂若怖懼之事不避危難
用勢往決之又聘禮辭曰非禮也敢對曰非禮也敢註二者皆
卒曰敢言不敢又士虞禮敢用潔牲剛鬣註敢昧冒之辭疏云
凡言敢者皆是以卑觸尊不自明之意增韻又忍為也說文籀
作敢古作敢集韻或作敢敢

怡

苦感切說文怡憂困也从心白聲

膽

觀敢切音與黠同說文膽連肝之府也从肉詹聲徐按
白虎通府者六府也肝仁不忍故膽斷恩仁者必有勇
人怒無不色青是其效也又爾雅桃曰膽之註云啖食治擇之
名疏云膽之者桃去毛拭治去毛令色青滑如膽也或曰膽謂
杏桃有苦如膽者擇去之

礪 石礪藥名

○醢 他感切說文盥血醢也本作盥以牛乾脯梁麩鹽酒也今文作醢禮記醢醢以薦徐曰周禮加籩之實集韻或作盜醢

噲 說文噲聲也从口貪聲引詩有噲其醢毛傳衆貌增韻衆聲

○綌 吐敢切說文綌帛黼色也从糸剡聲引詩毳衣如綌徐曰此帛色名染之如生莢色今人所染麥綠也蓋此莢亦名為黼非獨其色也廣韻青黃色又衣采色鮮集韻或作綌綌通作莢今文詩毳衣如莢廣韻從綌俗說文俗作綌非

毯 毛席織五采如緇為之或作氈晉張軌傳氈布三萬匹

○禫 徒感切說文禫除服祭名从不覃聲喪二十七月而禫鄭玄曰澹然平安之意新安朱氏家禮曰禮大祥後中

月而禫閒一月也自喪至此計閏凡二十七月二十五日祥後便禫當如王說是月禫徒月樂

○咎 子感切姓也出蜀郡晉桓温傳温伐蜀其將咎堅勸李勢降

○黶 七感切說文黶淺青黑也从黑參聲廣韻一曰敗也又文選漢功臣贊茫茫宇宙上黶下黶

○菡 戶感切說文菡菡蘭也本作菡从艸萑聲隸作菡徐曰菡猶舍也未吐之意又見本韻菡字

○撼 說文撼搖也本作撼从手咸聲今作撼又動也通作感詩無感我悅兮

○堞 盧敢切坎堞不平一曰失志也增韻屯蹇不得志也集韻或作堞通作輓

輓 輶輓車不進

○攬 魯敢切說文攬撮持也本作攬从手監聲史記袁盎傳擊轡今作攬或作搯後光武紀總搯權綱

崦 閹 濂 諛 黔 拈 鈇 儉 淹 菴 閻 枴

呷 欵 鹽韻 嗛 嶄 彡 咸韻 晻 掩 黠 淡 僭

駢 感韻 湛 濂韻 贛 送韻 羿 敬韻 鑿 勘韻 玷 驪

漸 下 聖字 歉 簞 柶 窆 僭 覘 豔韻 慚 陷韻 棧

黠韻 罨 怙 厭 辱 壓 業韻 疢 壓 洽韻

古叶 枕 寢 寢韻 坎 苞 感韻

二十九 琰

儉 巨險切 說文險約也 从人僉聲 論語註云奢從約謂之儉 廣韻又少也 饑饉也 又姓 出姓苑 集韻或作險 古作僉

又本韻居奄切見檢字下

○ 黠 丘儉切 說文黠 鼯也 从鼠兼聲 爾雅註云以頰裏藏食大戴禮云田鼠者黠鼠也 黠是頰裏藏食之名 ○ 又本韻下忝切義同

○ 儼 疑檢切 說文儼 昂頭也 从人嚴聲 一曰好貌 一曰恭也 爾雅敬也 禮記曲禮儼若思 註矜莊貌 又祭義嚴威儼

恪 註儼謂儼正 論語儼然人望而畏之 或作嚴 書嚴恭寅畏自度 註有兩音 荀子嚴嚴兮其能欵已也 前匡衡傳正躬嚴恪 通作職 詩註碩大且職 ○ 又范韻五犯切敬也

曠 日躔 ○ 又范韻五犯切 日行

唵 說文唵 噉魚口上見也 从口僉聲 ○ 又鹽韻疑坎切 噉 噉魚口動貌 增韻魚口上見貌 ○ 范韻五犯切 義同 ○ 豔

韻疑寔切字林唵喁魚口出水貌韓文喜侯喜至詩諷詠口喁
唵文選魏都賦抗於則威唵秋霜

广 說文广因广為屋象對刺高屋之形徐曰因广為屋故但
一、邊下增韻棟頭曰广凡屋之類如廳廂廊廡庠序等字
皆从广○又范韻五犯切義同

隙 說文隙崖也从自兼聲增韻又山形如重甌爾雅重甌曰
隙又詩葛藟在河之濟註水隙也疏云形似累兩重甌上

大下小李云版也註疏云山基有重岸○又本韻丘儉切○又
良丹切○范韻五犯切俱義同

○**點** 多忝切說文點小黑也从黑占聲廣韻點畫增韻點註
又爾雅滅謂之點註云以筆滅字為點又更點今之更

點擊鉦唐六典皆擊鐘也大史門有典鐘二百八十八人掌鐘
漏○又鹽韻音占人名魯有豐點齊有鮑點陸法言讀又朱子

語錄脚根不點地註平聲○箇韻丁佐切集韻草葉壤也故墟
種麻有點葉天折之患也賈思勰說○豔韻都念切王逸楚辭

註汚也東晉詩莫之點辱集韻以筆滅字為點通作沾沾

○**忝** 他點切說文忝辱也从心天聲增韻累也○又豔韻他
念切義同

○**居** 徒點切戶壯也所以閉戶韓進學解櫻闌居楔○又豔
韻徒念切所以止動也

○**淄** 乃玷切說文淄濁也从水念聲○又本韻失冉切淄躍
踊也逸也又驚貌禮記禮運魚賄不淄集韻或作淄○

咸韻女咸切水濁○寢韻式荏切魚駭貌禮記禮運龍以為畜
故魚鮪不淄註云淄之言閃也疏云淄是水中驚走也是水中
形狀閃是忽有忽無或見或不見音審又徐冉反一曰濁也廣
韻又潤淄水動貌○感韻奴感切○又鳥感切俱濁也○曠韻
女咸切水無波也

○**貶** 悲檢切說文貶損也从貝从乏徐曰貝乏為貶會意增
韻又謫也抑也詩我位孔貶註墜也集韻或作驗亦作

辨禮記王藻立容辨卑母調註讀為貶自貶卑謂罄折也通作
辯周禮士師若邦凶荒則以荒辯之法治之註鄭玄謂辯當為
貶遭飢荒則刑罰國事有所貶損釋文辯音貶又通作卑前相
如傳卑君自損○又范韻府犯切損也○乏韻扶云切見乏字
下

○漸疾染切說文漸水出丹陽黟南入海从水斬聲地理志
漸注今浙江也廣韻漸次也進也稍也事之端先覩之

始也增韻事之由來也又卦名○又鹽韻將廉切流入也書東
漸于海○又慈鹽切見潛字下○咸韻側銜切流貌楚辭涕漸
漸兮○又鋤銜切見嶢字下○豔韻手豔切漸如濕貌

○斬說文韋草相斬苞也从艸斬聲引書草木斬苞徐曰斬相
入也通作漸今文尚書草木漸苞○又鹽韻將廉切斬斬

麥秀也或作漸選枚乘七發麥秀斬兮雉朝飛○咸韻鋤咸切
斬斬麥秀○又師銜切見芟字註○謙韻側咸切刈也

○槩說文槩讀樸也从木斬聲謂始削麤樸也○又鹽韻千廉
切削讀也楊子叔孫通槩人也有三音○感韻在敢切斷

木為槩削版讀也○豔韻七豔切論衡云斷木為槩釋名漸也
槩版長三尺言漸漸然長也

○諂丑琰切說文諂諛也本作調从言闕聲漢五行志為佞
調之計劉輔傳朝廷無調諛之士禮記王藻立容辨卑

母調註云辨讀為貶調謂傾身以自下也說文或者作諂今作
諂徐曰陷也陷君於惡始則陷於人陷於人者必及其身於文

言色為諂一曰面從曰諛佞言曰諂詩序疏引六藝論論詩云
面稱不為諂目諫不為諂又爾雅疑也註引哀十七年左傳天

命不諂○又鹽韻余廉切過恭也禮立容辨卑母調

○閃失冉切說文閃闕頭門中也从人在門中會意廣韻出
閃貌增韻又彈避也禮記禮運故魚鮪不忿註云忿之

舒贍切○梵韻式劔切俱說文義同

潤 水動貌。○又感韻胡感切流貌。

陝 說文陝弘農陝也。古虢國王季之子所封也。从官夾聲。又州名。周召伯分陝之地。漢弘農陝縣。後魏改陝州。又曹大家女。誠視聽陝。翰註不定貌。毛氏曰說文从官从夾。夾音閃。从二入。與陝隘字不同。○又洽韻古洽切。集韻地名。周召伯所分與陝隘字各出錄以俟正。

也。徐按詩奄有鳧繹。會意廣韻忽也。止也。藏也。取也。遽也。同也。又姓。左傳秦奄息。當作奄。俗作奄。○又鹽韻衣廉切。見淹闕字註。○豔韻於贍切。見闕字註。

奄 衣檢切。說文奄覆也。大有餘也。又欠也。从大从申。申展也。徐按詩奄有鳧繹。會意廣韻忽也。止也。藏也。取也。遽也。同也。又姓。左傳秦奄息。當作奄。俗作奄。○又鹽韻衣廉切。見淹闕字註。○豔韻於贍切。見闕字註。

掩 說文掩斂也。小上曰掩。从手奄聲。廣韻閉取也。一曰撫也。止也。增韻遮也。又乘其不備而覆之曰掩。爾雅矜憐撫掩之也。郭璞曰撫掩猶撫拍謂慰卹也。又儀禮士喪禮掩練帛註掩裹首也。○又感韻烏感切。見揜字下。○豔韻於驗切。縑絲以手振出緒也。集韻或作掩。通作淹。○葉韻於業切。打也。

揜 說文揜自關以東謂取曰揜。一曰覆也。从手弁聲。易困剛揜禮記誠之不可揜。又禮記表記篤以不揜。註揜猶困迫也。疏云言君子篤厚不使揜逼而被困迫也。通作弁。爾雅弁蓋也。註云謂覆蓋。疏引易惡積而不可揜。弁揜音義同。○又感韻鄔感切。覆取也。手揜物也。集韻或作掩。

滄 說文滄雲雨貌。从水弁聲。詩有滄淒淒。毛傳雲與貌定本。集註陰雲貌。集韻或作濔。漢書作濔。劉氏曰天將降雨則地氣上騰薰蒸為濕潤滄。浸萬物。○又覃韻烏含切。見淹字下。○陷韻於陷切。水沒也。

弁 說文弁蓋也。从艸从合。爾雅蓋也。註云謂覆蓋。周禮考工記棧車欲弁。註疏棧車不堅。故欲弁向內為之。又鍾形中寬。周禮弁聲鬱。又左哀十四年傳失道於弁中。註狹路也。集韻古作算。○又覃韻姑南切。蓋覆也。同也。又人名。漢耿弁。○又那

韻會小補

五十三

韻會小補

舍切姓也。○鹽韻衣廉切。彘中隘道。又見掩字註。○豔韻於贍切。禮彘聲。鬱劉昌宗讀。

郚 說文韻。周公所誅郚國在魯。从邑奄聲。○又本韻倚广切。義同。○鹽韻央炎切。邑名。

○**焮** 以丹切。說文焮火。行微焮焮也。从炎白聲。廣韻焮焮火。初著也。○又本韻慈染切。○又習染切。○豔韻以贍切。

俱說文義同。尚書無若火始焮焮。或作爛。亦作焰。又作炎。漢五行志其氣炎以取之。相如傳獲耀日月之末光絕炎。文選成景

炎之炘炘。蔡邕釋誨懼烟炎之毀燔。何光芒之敢揚。註炎音焮。通作揆。前郊祀歌長離前揆光耀明。晉灼曰即光炎字。亦通作

焮。唐李光弼傳虜兵焮銳。禮韻本出爛字。

剡 說文剡銳利也。从刀炎聲。徐按周易剡木為矢。禮圭剡上。射註剡而出也。疏云璋首邪却之從下向上。總邪却之名為剡。

而出爾雅剡碧利也。前賈誼傳剡手以衝仇人之匈。師古註利

也。又晉語大亂之剡也。註鋒也。又斬也。荀子安欲剡其頸。又禮

記雜記縣子曰三年之喪如斬。期年之喪如剡。註言其痛之側

恒有淺深也。亦姓。集韻或作揆。○又本韻時染切。縣名。屬會稽

○又慈染切。銳上也。○又習染切。利也。○寢韻羊甚切。周禮保

氏三曰五射。註鄭司農云五射白矢。參連剡。注襄尺井儀也。云

剡注者謂羽頭高。鏃低而去。剡剡然。剡音羊。甚反。禮記玉藻弁

行剡剡起履。註疏剡剡身起貌也。急行欲速而身履恒起也。

灑 灑灑水滿貌。集韻或作灑。亦作泊。毛氏曰禮韻上聲灑字。从色註。灑灑去聲。灑字从盍註。灑灑廣韻註。灑俗字而字

書有灑字。無灑字。此俗書傳寫之義。後人不復改正耳。○又灑韻以贍切。灑灑水動貌。增韻水滿或作灑。

○**斂** 力丹切。說文斂收也。从支僉聲。爾雅聚也。疏云率聚也。憲从支當作攵。作斂非。斂呼談呼紺切。○又姓。姚秦錄有輔國將軍斂。地名左傳齊侯晉侯會于斂。孟徐音廉。○豔韻力驗切。聚也。增

韻收也又見殮字註

撿

說文撿拱也。从手僉聲。○又本韻居奄切。束也。增韻拘撿。又巡察也。搜也。按也。扼也。舉也。西漢書黃霸傳。法令撿式。註局也。謂防束也。集韻或作儉。

澉

澉。澉水。澉貌。或省作澉。○又豔韻力驗切。泛澉水。滿貌。一曰水波亦作澉。

羴

爾雅羊角三羴羴。註疏云羊角捲三匝者名羴。○又本韻虛儉切。○豔韻力驗切。俱義同。

藪

說文藪白藪也。本作蒼。从艸僉聲。說文或从斂作藪。今文作藪。詩藪蔓于野。廣韻藥名。本草一名兔藪。作藤生根。似天門冬。○又鹽韻離鹽切。草名似括樓。一曰蔓也。詩藪蔓于野。陸機云子黑如燕。莫不可食。○又虛嚴切。草味辛毒。○豔韻力驗切。義與鹽韻同。

丹

而琰切。說文丹。毛丹。丹也。本作丹。象形。徐曰丹。弱也。象毛細而下垂。或作丹。廣韻丹。丹。行貌。楚辭丹。丹。其將至兮。又姓。○又鹽韻汝鹽切。義同。

姍

說文姍。弱長貌。从女丹聲。廣韻長好貌。○又本韻乃玷切。織細也。○鹽韻汝鹽切。義同。

染

說文染。以緇染為色。从水染聲。徐曰說文無染字。裴光遠云。以水木者。所以染。梳。茜之屬也。从九九者。染之數也。未知其審。周禮染人。又姓。石勒時有染閔。毛氏曰。从九。俗从九。非。○又豔韻而豔切。漬色也。周禮染人有兩音。增韻又汚也。

慊

苦葺切。恨也。一曰不滿也。一曰愜也。通作謙。禮記大學。此之謂自謙。註讀為慊。慊之言厭也。謂誠意自足。通作慊。荀子臭之而無慊於鼻。註與慊同。史記文紀。天下人民未有慊志。○又鹽韻戶兼切。說文慊。疑也。从心兼聲。集韻或作兼。通作嫌。○又苦兼切。意不足。○業韻詰叶切。足也。莊子天運篇。盡去而慊。集韻或作兼。

○厭黑 么琰切說文厭中黑也从黑厭聲廣韻面有黑子集韻或作黧○又謙韻么減切黑痕又人名晉有樂厭集韻或作厭

魘 說文魘夢驚也从鬼厭聲廣韻睡中魘也增韻氣窒心懼而神亂則魘韓文遊湘西寺詩怵惕夢成魘○又葉韻於葉切義同

禩 禩也增韻竿也伏也服也通作厭左傳將以厭衆又惡也語天厭之有兩音○又豔韻於念切禩祭

險 虛檢切說文險阻難也从自僉聲廣韻危也增韻嶮險周禮考工記弓人疾疾險中註疏險傷也牛有久病則角裏傷或作嶮前削通傳銳氣挫於險塞亦作儉荀子下疑俗儉註讀為險○又本韻居奄切字林山林似重飢○又巨險切見儉字下○咸韻疑銜切見巖字下○謙韻山檻切艱難也○又五犯

切字作嶮高峻貌

獫 說文獫長喙犬一曰黑犬黃頸从犬僉聲或作獫周謂北夷曰獫詩獫狁孔熾註即儉狁○又本韻良冉切○鹽韻力霑切俱義同○豔韻力驗切犬名長喙曰獫詩載獫獨驕短喙曰獨驕註儉力驗切○梵韻力劔切說文義同

獨音

檢 居奄切說文檢書署也从木僉聲徐曰書函之蓋也三刻其上繩緘之然後填以泥題書而印之也前武紀主封禪有金策石函金沆王檢謂以玉為檢束也一曰俗謂燕尾今世書表簽後公孫瓚傳卓囊施檢註今俗謂之排增韻又檢押防範也爾雅同也註云模範同等三蒼云法度也又今俗謂文書藁為檢子又姓出姓苑

瞼 說文瞼目上下瞼也从目僉聲

○芡

巨險切說文芡雞頭也从艸欠聲周禮籩人菱芡臬脯

方言南楚謂之雞頭北燕謂之菱青徐淮泗之間謂之芡一名鵠頭一名鴈頭韓文詩一名鴻頭爾雅鈎芡葉大如荷

皴而有刺俗謂雞頭盤根謂之菱菜莖謂之為荻亦堪為茹通

志芡為子曰鈎曰芡曰鴈喙爾雅翼葉如荷而大葉上覺劬如

沸實有芒刺有喙若雞鴈之頭實內有子圓白如珠又芡葉向日菱華背日陸佃云荷華日舒夜斂芡華晝合宵炕

○葢

多忝切人名孔子弟子曾葢公西葢奚容葢通作點

○颯

職琰切說文颯風吹浪動也从風占聲韻會風動物也廣韻風吹落水增韻風動激也

○覘

夫非切說文覘暫見也从見炎聲引公羊傳覘然公子陽生蒼頡篇覘覘視貌或作睇亦作睽說文引郭璞江

賦獮獮睽睽于僉空增韻又晶熒貌韓文詩太白睽睽註暫視也太玄經明復睽天中獨爛玉劭曰忽雷睽睽今謂電也通作

睽

○琰

以冉切說文琰璧上起美色也从玉炎聲琰之言炎也光炎起也又圭之銳上者周禮考工記琰圭九寸註凡

圭琰上寸半琰圭琰半以上又半為瑑飾典瑞云琰圭以易行以除慝註琰圭有鋒芒傷害征伐誅討之象諸侯有為不善使者征之執以為瑞節也

○稊

利耜也或作覃詩以我覃耜註利也

○苻

而琰切苻草盛貌一曰柔弱貌又苻苻猶侵尋也又展轉也通作苻染詩苻染柔木

○檠

么琰切說文檠山桑也从木厭聲引詩其檠其柘爾雅檠桑山桑註材中作弓及車轅周禮考工記弓人取幹

柘為上檠桑次之國語檠弧箕服書厥篚檠絲註食檠之蠶絲可以絃琴瑟集韻通作會史記夏紀厥篚會絲或書作檠

韻會小補

卷二十一

五十七

三十謙

與檻范通

減謙 謙 喊 檻 犯 斬 慘 慘 湛 澆 黯

黠 噉 獨 音 籟 輶 艦 鏗 范 范 范 范 範 範 範

古 讀 箴 髮 堪 擊 拈 謙 臉 軀

柑 欵 嶺 賦 械 僂 剗 聖 苻

梗韻 欵 嶺 賦 械 僂 剗 聖 苻

感韻 靨 儼 矚 唳 廣 陳 淦

貶 斬 險 闕 濫 啗 闇 歉 慚

琰韻

梗韻

鹽韻

感韻

勘韻

豔韻

此并會史... 善五外... 上文平... 地土音... 賦美...

三十 謙

減 古斬切說文減損也从水咸聲增韻減耗也又禮記祭義禮減而進以進為文註猶倦也倦而進之以能進者為文

又姓漢有減宣以水俗作減非集韻或作咸○又本韻下斬切義同○陷韻公陷切損耗也史記減仲之產又姓集韻或作咸

○**謙** 下斬切豆牛生也○又陷韻戶韻切鑄中

獫 說文獫犬吠不正也○又陷韻五陷切義同

喊 怒聲廣韻喊聲揚子狄牙能喊○又咸韻古咸切慳慳又堅持意口閉也集韻本作繫或作喊○又虛咸切呵也○

感韻虎覽切聲也增韻譁聲又揚子狄牙能喊註喊猶物聲集韻或作盍○勸韻苦紺切見盍字下

○**檻** 戶黠切說文檻籠也从木監聲一曰圈徐曰古謂檻車又軒窻之下為檻曰闌以版曰軒曰檻又以檻禽獸故

曰圈○又霰韻叶形旬切欄也歐陽脩新霜詩芭蕉芟荷不足數狼藉徒能汗池檻時行收斂歲將窮冰雪嚴凝從此漸

○**犯** 父銜切說文犯侵也从犬巳聲廣韻干也僭也後順紀炎惑犯南斗前書音義云謂十寸內光芒相及又爾雅

勝也註陵犯得勝也又禮記檀弓季子臯葬其妻犯人之禾註云躡也集韻古作犯○又霰韻叶符戀切干也歐陽脩新孀詩

蘭枯蕙死誰復吊殘菊籬根爭豔豔青松守節見臨色正色凜凜不可犯

○**斬** 阻減切說文斬截也从車斤車法車裂也加以刀禮秋官掌戮掌斬爾雅殺也疏云文二年左傳狼曠取戈

以斬囚又盡也孟子君子之澤五世而斬又斬衰謂裳下不緝正割如斬儀禮喪服傳曰斬者何不緝也又禮記雜記縣子曰

三年之喪如斬期之喪如剡註言其痛之側怛有淺深也○又咸韻叶側銜切詩憂心如惓不敢戲談國既卒斬何用不監

○**摻**所斬切博雅取也一日執也詩摻執子之手兮註擊也

○又七遙切持物也○侵韻所今切林離摻攪也○覃韻倉舍

韻後漢書漁陽摻之摻音七鑿切徐鍇云三槌鼓也

○**獯**說文獯犬容頭進也从犬參聲一日賊疾也徐曰言犬進

狹處○又本韻士減切犬齧貌○豪韻蘓遭切集韻神異

經西方深山有人長尺餘袒身捕蝦蟹以食名曰山獯○侵韻

所今切○咸韻師銜切犬容頭進也又賊也又韓文征蜀聯句

中矢類妖獯註神異經云人形捕蝦蟹以食○陷韻士陷切說

文義同○又所鑑切犬毛

○**湛**丈減切說文湛沒也从水甚聲廣韻水貌又安也一日

大水○又東韻叶羊戎切宋王九辨乘精氣之搏搏兮驚諸神之

非○又東韻叶羊戎切宋王九辨乘精氣之搏搏兮驚諸神之

湛湛驂白霓之習習兮歷羣靈之豐豐○侵韻持林切○又氏

任切水名在襄城春秋傳戰于湛阪○又餘針切凡露字下○

覃韻都合切說文焜樂也本作媵从女甚聲今文作湛詩和樂

且湛註樂之久周語虞於湛樂淫也或作湛亦作妣又作妣通

○澆

士減切澆澆水聲○又咸韻鋤咸切水聲前相如賦澆

○黯

么減切說文黯深色也从黑音聲廣韻又傷別貌黯然

又人名左傳哀公二十一年史黯何得為君子杜預註即晉大夫蔡墨也釋文黯於咸切○感韻烏感切見黯字下

○黜

說文黜青黑也从黑奄聲○又感韻烏感切義同或作黯

○微

虎檻切開險也○又感韻虎覽切深谷貌又開也文選

獨音

○齟

古斬切齟也本作齟或作齟

○輜

戶黠切車聲亦書作輜文選出車輜輜通作輜詩輜輜

○艦

戰船

○鍍

忙范切馬首飾文選東京賦金鍍鏤錫或作鍍說文腦

馬金麥註馬頭上如金華亦象形集韻本作麥誤或作鍍又見東韻鍍字註

○范

父鍍切說文范草也从艸汜聲又姓晉隨會食采於范

○范

蟲名蠶也通作范禮記檀弓范則冠而蟬有綏

○范

說文范法也从竹竹簡書也汜聲古法有竹刑一曰模也

范廣韻常也式也通作範增韻又防範隄防模範也爾雅常也疏云模法之常也亦通作范禮記禮運范金註疏云范金合土者范金者謂為形范以鑄金器

範 說文範範軌也。从車范省聲。

軌 說文軌車軌前也。本作軌。从車几聲。禮立當前軌。又大軌。祭軌乃飲。今文作軌。增一頭也。

𨔵 說文𨔵車軌前也。本作𨔵。从車几聲。禮立當前𨔵。又大𨔵。祭𨔵乃飲。今文作𨔵。增一頭也。

𨔵 說文𨔵車軌前也。本作𨔵。从車几聲。禮立當前𨔵。又大𨔵。祭𨔵乃飲。今文作𨔵。增一頭也。

𨔵 說文𨔵車軌前也。本作𨔵。从車几聲。禮立當前𨔵。又大𨔵。祭𨔵乃飲。今文作𨔵。增一頭也。

前野氏家藏

