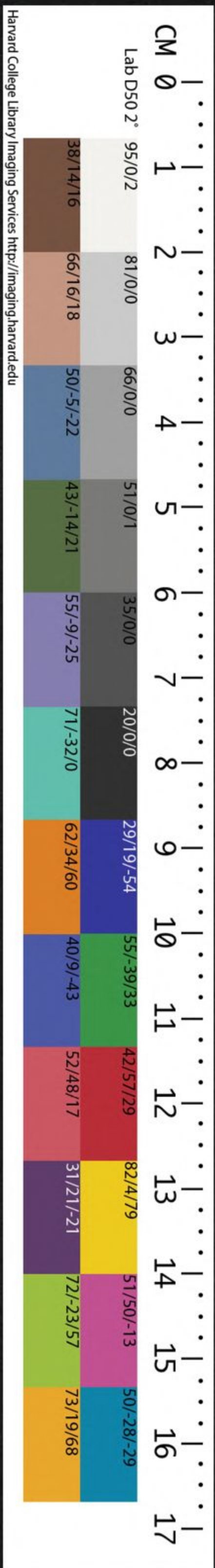
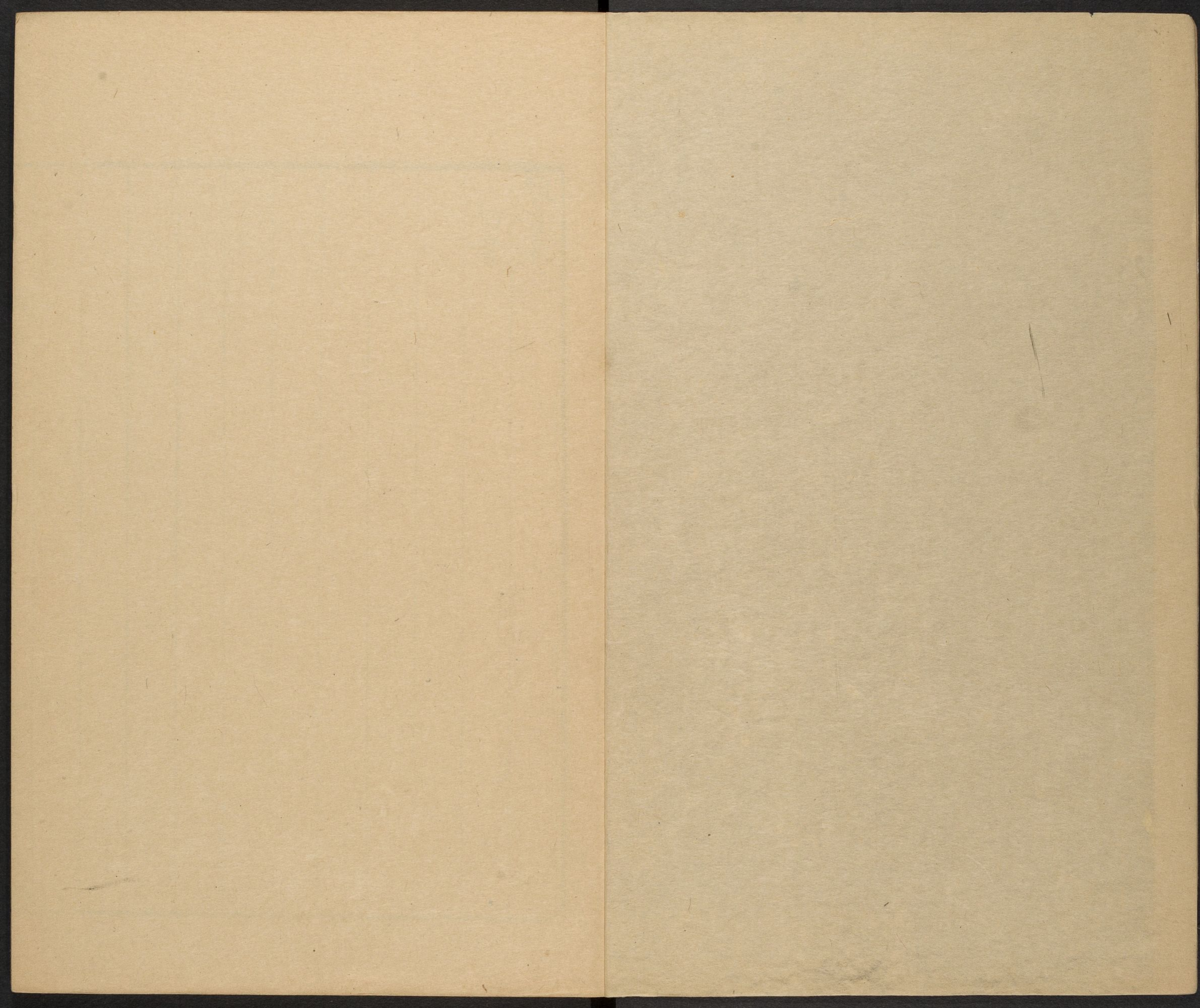


CHINESE - JAPANESE LIBRARY
HARVARD - YENCHING INSTITUTE
AT HARVARD UNIVERSITY
JAN 15 1949

T 5128/3659





類音卷三

切音

哈佛大學漢和
圖書館珍藏印

古書
藏印
天祥

喉音	合舌音	口齶音	呼齒音	唇音
○ 搵 ○ 平 ○ 颯 ○ 忽 ○ 平 ○ 鶻 ○ 骨 ○ 平 ○ 窟 ○ 揆 ○ 賈 ○ 碗 ○ 兀	○ 搵 ○ 累 ○ 平 ○ 碑 ○ 平 ○ 耳 ○ 而 ○ 咄 ○ 平 ○ 突 ○ 圍 ○ 突 ○ 灼 ○ 訥	○ 疏 ○ 率 ○ 平 ○ 術 ○ 汝 ○ 如 ○ 菹 ○ 平 ○ 初 ○ 出 ○ 齟 ○ 鈕 ○ 助 ○ 搵 ○ 颯 ○ 颯	○ 率 ○ 窄 ○ 些 ○ 已 ○ 遂 ○ 卒 ○ 粹 ○ 搵 ○ 搵 ○ 搵 ○ 搵 ○ 搵 ○ 颯 ○ 颯	○ 弗 ○ 佛 ○ 吻 ○ 物 ○ 彼 ○ 醇 ○ 被 ○ 勃 ○ 美 ○ 沒
○ 鬱 ○ 平 ○ 韋 ○ 平 ○ 猶 ○ 穴 ○ 橋 ○ 屈 ○ 巨 ○ 平 ○ 偃 ○ 平 ○ 語 ○ 嶮	○ 於 ○ 呂 ○ 平 ○ 律 ○ 耳 ○ 而 ○ 蛭 ○ 體 ○ 弟 ○ 地 ○ 女 ○ 暱	○ 於 ○ 暑 ○ 平 ○ 葦 ○ 慈 ○ 藝 ○ 豬 ○ 拙 ○ 攄 ○ 黜 ○ 寧 ○ 除 ○ 平 ○ 木 ○ 於 ○ 於 ○ 於	○ 胥 ○ 郵 ○ 些 ○ 序 ○ 徐 ○ 屐 ○ 苴 ○ 啐 ○ 疽 ○ 竣 ○ 咀 ○ 萃 ○ 於 ○ 於 ○ 於	○ 於 ○ 匪 ○ 佛 ○ 尾 ○ 未 ○ 必 ○ 匹 ○ 婢 ○ 疇 ○ 米 ○ 密
於	於	於	於	於

第一類最難作切類音之例以影喻母下字行韻無則用其

次者此類開合二呼喉舌音俱無字直至齶音方有字殊為懸隔故以入聲紇搵颯三字加圈作平用以行韻開口呼獨用紇字者以質物類開口呼更無他字故專借紇字行韻而一呼之字皆叶之其搵颯二字乃質物類合口呼影喻母下字以入轉平最為親切凡以入作平惟同類同呼正轉之音然後可用若從轉旁轉即不可用以長言之非即此聲也凡平聲字用同轉入聲字出切不足用同轉上去聲字又不足乃借他類此類開口呼因同轉仄聲字少故借用陌職類字雖非同轉而韻脚管定其音可得所謂憑韻不憑切也從來韻書未有為無字之音作切者今創為之遇字之窮不得不轉借以通其變無可借則竟缺之齶音齒音之四濁母是

平聲第三類切音

喉音

開舌音

口齶音

呼齒音

脣音

喉音

齊舌音

齒齶音

呼齒音

脣音

○ 迦	○ 匪	○ 薛	○ 設	○ 迦	○ 跣	○ 平	○ 謁	○ 過	○ 弗	○ 過	○ 薩	○ 平	○ 搬	○ 過	○ 味	○ 平	○ 過	
○ 耶	○ 佛	○ 些	○ 蛇	○ 羅	○ 耶	○ 平	○ 拽	○ 易	○ 佛	○ 易	○ 些	○ 易	○ 實	○ 易	○ 拉	○ 易	○ 怡	
○ 迦	○ 尾	○ 迦	○ 地	○ 惹	○ 耳	○ 平	○ 歇	○ 過	○ 吻	○ 過	○ 已	○ 過	○ 疴	○ 過	○ 耳	○ 平	○ 喝	
○ 耶	○ 未	○ 耶	○ 謝	○ 熱	○ 耶	○ 而	○ 平	○ 纈	○ 易	○ 物	○ 易	○ 寺	○ 易	○ 髻	○ 易	○ 而	○ 平	○ 曷
○ 平	○ 驚	○ 平	○ 節	○ 遮	○ 平	○ 啞	○ 平	○ 結	○ 過	○ 撥	○ 過	○ 梭	○ 過	○ 札	○ 過	○ 苔	○ 平	○ 葛
○ 平	○ 瞥	○ 平	○ 切	○ 車	○ 平	○ 鐵	○ 平	○ 挈	○ 易	○ 潑	○ 易	○ 擦	○ 平	○ 削	○ 易	○ 漂	○ 平	○ 渴
○ 六	○ 迦	○ 辨	○ 迦	○ 踐	○ 迦	○ 邇	○ 迦	○ 殄	○ 過	○ 球	○ 過	○ 在	○ 過	○ 俟	○ 過	○ 殆	○ 過	○ 揆
○ 平	○ 別	○ 平	○ 截	○ 平	○ 輒	○ 平	○ 埴	○ 平	○ 易	○ 跋	○ 易	○ 贊	○ 平	○ 闕	○ 易	○ 沓	○ 易	○ 隄
○ 迦	○ 七	○ 迦	○ ○	○ 迦	○ ○	○ 迦	○ 撚	○ 迦	○ 過	○ 每	○ 過	○ ○	○ 過	○ ○	○ 過	○ 乃	○ 過	○ 我
○ 天	○ 平	○ 茂	○ 耶	○ 耶	○ 平	○ 涅	○ 平	○ 齧	○ 易	○ 末	○ 易	○ ○	○ 易	○ ○	○ 易	○ 納	○ 平	○ 薛

類音卷三

五

平聲第四類切音

呼齒音	齒齶音	齊舌音	喉音	呼齒音	口齶音	開舌音	喉音
脣音	齒音	舌音	喉音	脣音	齶音	舌音	喉音

○	○	○	○	○	○	○	○	○	○
軋匪	軋薛	軋設	軋里	平軋	闖髮	平薩	平殺	闖啞	平闖
○	○	○	○	○	○	○	○	○	○
點佛	點些	點舌	點列	點拽	鏹伐	鏹些	鏹實	平辣	鏹怡
○	○	○	○	○	○	○	○	○	○
軋尾	軋炮	軋惹	軋耳	軋城	闖晚	闖已	闖疾	闖耳	平鬻
○	○	○	○	○	○	○	○	○	○
點未	點謝	點熱	點而	平點	鏹襪	鏹寺	平髻	鏹而	平鏹
○	○	○	○	○	○	○	○	○	○
軋驚	軋節	平晰	軋啞	平戛	闖濯	平彬	平札	平怛	平檣
○	○	○	○	○	○	○	○	○	○
點瞥	點切	點景	點鐵	平劫	鏹啡	平擦	平察	平闖	平揭
○	○	○	○	○	○	○	○	○	○
軋婢	軋薺	軋薦	軋弟	軋務	闖罷	闖在	闖俟	闖殆	闖揆
○	○	○	○	○	○	○	○	○	○
點別	點截	點賒	點埕	點齧	鏹暴	平贊	平鑷	平達	鏹墮
○	○	○	○	○	○	○	○	○	○
軋乜	軋○	軋○	軋你	軋姪	闖買	闖○	闖○	闖乃	闖領
○	○	○	○	○	○	○	○	○	○
點茂	點○	點○	平疵	點睚	平葛	鏹○	鏹○	平捺	平齧

呼齒音	齒齶音	撮舌音	喉音	呼齒音	口齶音	合舌音	喉音
脣音	齒音	舌音	喉音	脣音	齶音	舌音	喉音

○	○	○	○	○	○	○	○	○	○
脣沸	平雪	平說	脣變	平噦	脣廢	幹崔	平刷	幹磊	平幹
○	○	○	○	○	○	○	○	○	○
脣佛	脣些	脣膊	平劣	平悅	活吠	活些	活術	平捋	活侑
○	○	○	○	○	○	○	○	○	○
脣尾	脣序	脣軟	脣耳	平血	幹武	幹已	幹汝	幹耳	平豁
○	○	○	○	○	○	○	○	○	○
脣未	平蔑	平蕪	脣而	平穴	活物	活遂	活如	活而	平活
○	○	○	○	○	○	○	○	○	○
脣秘	平縊	平拙	脣啞	平缺	平撥	平緜	幹髻	平憒	平括
○	○	○	○	○	○	○	○	○	○
脣譬	平隴	平歡	脣鐵	平缺	平潑	平撮	活吹	平脫	平濶
○	○	○	○	○	○	○	○	○	○
脣婢	脣雋	脣篆	脣弟	脣圈	幹琲	幹罪	幹齧	幹錚	幹揆
○	○	○	○	○	○	○	○	○	○
脣避	平絕	脣傳	脣埕	平擬	平跋	平袖	活助	平奪	活匱
○	○	○	○	○	○	○	○	○	○
脣米	脣○	脣○	脣你	脣阮	幹每	幹○	幹○	幹餒	幹顧
○	○	○	○	○	○	○	○	○	○
脣啤	○	○	○	○	○	○	○	○	○
脣謎	脣○	脣○	平吶	平月	平末	活○	活○	活內	平胡

平聲第五類切音

呼	齒	齊	喉	呼	口	開	喉	
唇音	齒音	舌音	音	唇音	齒音	舌音	音	
○	○	○	○	○	○	○	○	
隈匪	隈薛	隈設	隈跬	隈○	隈薩	隈掇	隈唻	隈遏
○	○	○	○	○	○	○	○	○
回佛	回些	回舌	回列	回○	回○	回實	回拉	回佻
○	○	○	○	○	○	○	○	○
隈尾	隈炮	隈惹	隈耳	隈○	隈○	隈疔	隈○	隈喝
○	○	○	○	○	○	○	○	○
回未	回謝	回熱	回而	回○	回寺	回日	回○	回曷
○	○	○	○	○	○	○	○	○
隈驚	隈節	隈哲	隈啞	隈○	隈樛	隈札	隈苔	隈葛
○	○	○	○	○	○	○	○	○
回瞥	回切	回掣	回鐵	回○	回擦	回剿	回漂	回渴
○	○	○	○	○	○	○	○	○
隈辨	隈踐	隈遑	隈殄	隈○	隈在	隈俟	隈殆	隈○
○	○	○	○	○	○	○	○	○
回別	回截	回轍	回啞	回○	回贊	回闕	回沓	回噎
○	○	○	○	○	○	○	○	○
隈乚	隈○	隈○	隈撚	隈○	隈○	隈○	隈乃	隈頽
○	○	○	○	○	○	○	○	○
回蔑	回○	回○	回涅	回○	回○	回○	回納	回薛

此類音卷三之平聲第五類切音，其音韻之詳，已見於前卷。今此類音，乃取其音韻之略，以資參考。其音韻之略，乃取其音韻之略，以資參考。其音韻之略，乃取其音韻之略，以資參考。

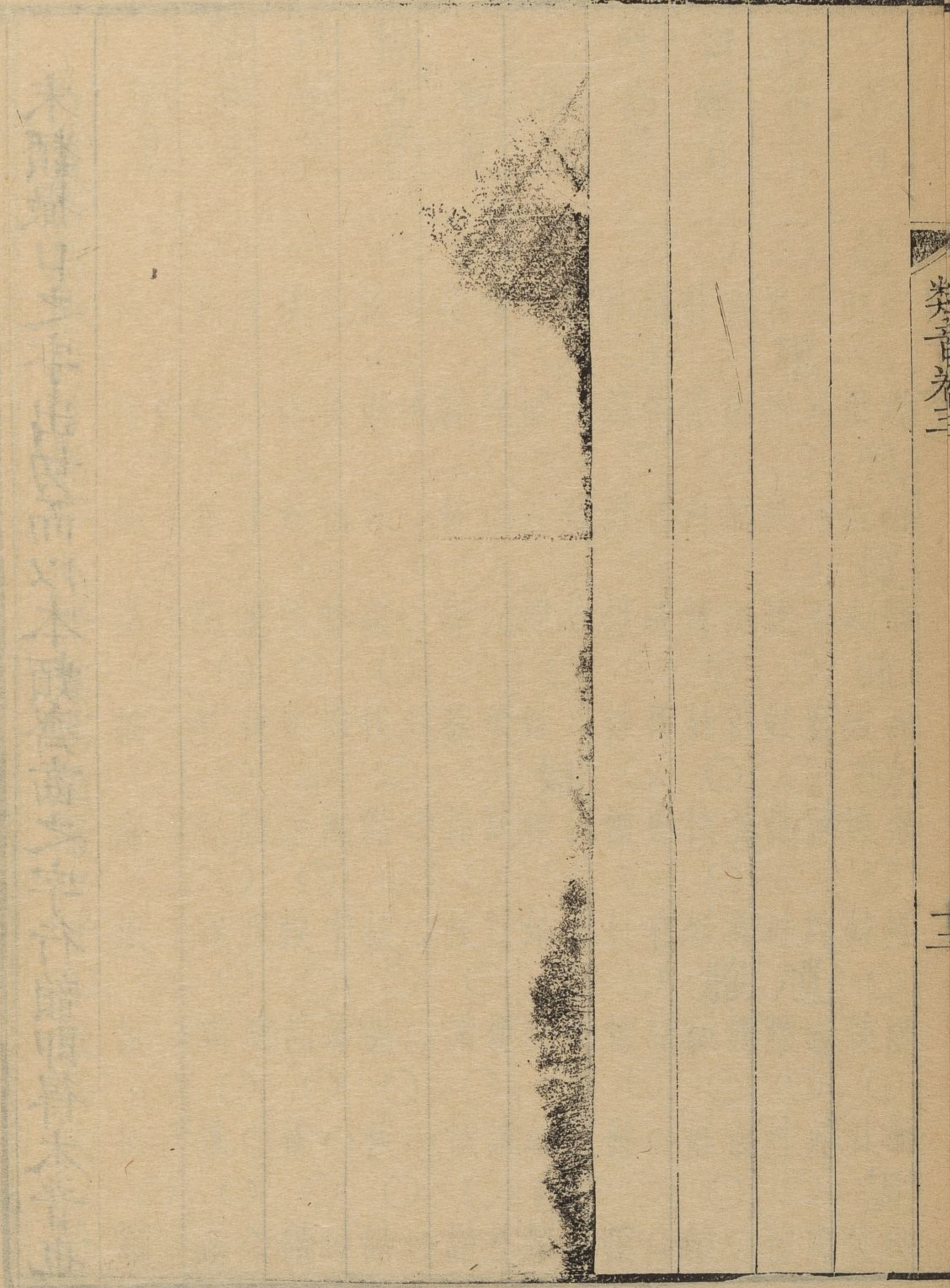
平聲第七類切音

呼	齒	齊	喉	呼	口	開	喉		
唇音	齒音	舌音	音	唇音	齒音	舌音	音		
○	○	○	○	○	○	○	○		
旭匪	平粟	平束	旭柳	旭颯	平鞮	平泐	沃浚	沃塿	平沃
○	○	○	○	○	○	○	○	○	○
欲佛	欲些	平蜀	平錄	平欲	平幞	鵠些	鵠廔	平樂	鵠怡
○	○	○	○	○	○	○	○	○	○
旭尾	旭兕	旭蹂	旭耳	平旭	沃武	沃巴	沃宄	沃耳	平煇
○	○	○	○	○	○	○	○	○	○
欲未	平續	平辱	欲而	欲檄	鵠務	鵠寺	鵠日	鵠而	平鵠
○	○	○	○	○	○	○	○	○	○
旭逼	平足	平燭	旭的	平輦	平褌	平儼	沃擻	平篤	平桔
○	○	○	○	○	○	○	○	○	○
欲僻	平促	平觸	欲惕	平曲	鵠剖	鵠湊	鵠鞭	鵠齧	平酷
○	○	○	○	○	○	○	○	○	○
旭婢	旭湫	旭紂	旭弟	旭舅	沃錕	沃在	沃稷	沃揄	沃揆
○	○	○	○	○	○	○	○	○	○
欲闢	欲就	平躅	欲廸	平局	平僕	鵠驟	鵠驟	平毒	鵠墮
○	○	○	○	○	○	○	○	○	○
旭米	旭○	旭○	旭狂	旭讎	沃畝	沃○	沃○	沃穀	沃偶
○	○	○	○	○	○	○	○	○	○
欲覓	欲○	平○	欲糅	平玉	平瑁	鵠○	鵠○	平禡	平擢

頁音卷三

三

天祥



平聲第十類切音

呼	齒	齊	喉	呼	口	開	喉
脣音	齒音	舌音	喉音	脣音	齶音	舌音	喉音

幽	匪	幽	昔	幽	式	幽	柳	休	益	慘	鞮	慘	塞	磁	色	慘	冷	慘	虎
○	○	○	○	○	○	○	○	○	○	○	○	○	○	○	○	○	○	○	○
幽	匪	幽	些	蚪	石	蚪	歷	蚪	易	慘	幘	慘	些	慘	寔	慘	勒	慘	怡
○	○	○	○	○	○	○	○	○	○	○	○	○	○	○	○	○	○	○	○
幽	尾	幽	兕	幽	蹂	幽	耳	幽	閱	慘	武	慘	已	慘	忍	慘	耳	慘	赫
○	○	○	○	○	○	○	○	○	○	○	○	○	○	○	○	○	○	○	○
蚪	未	蚪	夕	蚪	扔	蚪	而	蚪	檄	慘	務	慘	鰥	慘	日	慘	而	慘	効
○	○	○	○	○	○	○	○	○	○	○	○	○	○	○	○	○	○	○	○
彪	○	○	○	○	○	○	○	○	○	○	○	○	○	○	○	○	○	○	○
幽	逼	幽	積	幽	隻	幽	的	幽	戟	慘	伯	慘	則	慘	責	慘	德	慘	革
○	○	○	○	○	○	○	○	○	○	○	○	○	○	○	○	○	○	○	○
蚪	竝	蚪	戚	蚪	尺	蚪	惕	蚪	隙	慘	珀	慘	蹭	慘	柵	慘	忒	慘	客
○	○	○	○	○	○	○	○	○	○	○	○	○	○	○	○	○	○	○	○
幽	婢	幽	湫	幽	徑	幽	艇	幽	螺	慘	餅	慘	在	慘	稷	慘	瑒	慘	○
○	○	○	○	○	○	○	○	○	○	○	○	○	○	○	○	○	○	○	○
澆	○	○	○	○	○	○	○	○	○	○	○	○	○	○	○	○	○	○	○
蚪	闢	蚪	籍	蚪	直	蚪	迪	蚪	聲	慘	白	慘	賊	慘	岸	慘	特	慘	愷
○	○	○	○	○	○	○	○	○	○	○	○	○	○	○	○	○	○	○	○
幽	米	幽	○	幽	○	幽	檸	幽	○	慘	猛	慘	○	慘	○	慘	能	慘	偶
○	○	○	○	○	○	○	○	○	○	○	○	○	○	○	○	○	○	○	○
蚪	覓	蚪	○	蚪	○	蚪	怒	蚪	逆	慘	陌	慘	○	慘	○	慘	籃	慘	額
○	○	○	○	○	○	○	○	○	○	○	○	○	○	○	○	○	○	○	○

呼	口	撮	喉	呼	口	合	喉
脣音	齶音	舌音	喉音	脣音	齶音	舌音	喉音

憂	○	憂	肅	憂	叔	憂	縷	憂	郁	漚	福	漚	速	漚	縮	漚	魯	漚	屋
○	○	○	○	○	○	○	○	○	○	○	○	○	○	○	○	○	○	○	○
尤	○	尤	○	尤	熟	尤	六	尤	育	侯	伏	侯	○	侯	術	侯	祿	侯	颯
○	○	○	○	○	○	○	○	○	○	○	○	○	○	○	○	○	○	○	○
憂	○	憂	序	憂	乳	憂	○	憂	蓄	漚	武	漚	○	漚	汝	漚	○	漚	殼
○	○	○	○	○	○	○	○	○	○	○	○	○	○	○	○	○	○	○	○
尤	○	尤	履	尤	肉	尤	○	尤	穴	侯	務	侯	遂	侯	如	侯	○	侯	殼
○	○	○	○	○	○	○	○	○	○	○	○	○	○	○	○	○	○	○	○
憂	○	憂	感	憂	竹	憂	○	憂	菊	漚	卜	漚	鏃	漚	望	漚	穀	漚	穀
○	○	○	○	○	○	○	○	○	○	○	○	○	○	○	○	○	○	○	○
尤	○	尤	蹴	尤	俶	尤	○	尤	麴	侯	朴	侯	癩	侯	玼	侯	禿	侯	哭
○	○	○	○	○	○	○	○	○	○	○	○	○	○	○	○	○	○	○	○
憂	○	憂	聚	憂	宁	憂	○	憂	婁	漚	簿	漚	粗	漚	齟	漚	杜	漚	揆
○	○	○	○	○	○	○	○	○	○	○	○	○	○	○	○	○	○	○	○
尤	○	尤	勳	尤	逐	尤	○	尤	翹	侯	暴	侯	族	侯	助	侯	獨	侯	匱
○	○	○	○	○	○	○	○	○	○	○	○	○	○	○	○	○	○	○	○
憂	○	憂	○	憂	○	憂	○	憂	虞	漚	媯	漚	○	漚	○	漚	弩	漚	五
○	○	○	○	○	○	○	○	○	○	○	○	○	○	○	○	○	○	○	○
尤	○	尤	○	尤	○	尤	胸	尤	砭	侯	木	侯	○	侯	○	侯	怒	侯	悟
○	○	○	○	○	○	○	○	○	○	○	○	○	○	○	○	○	○	○	○

類音卷三

五

頁一

二

七九

喉音	合舌音	口齶音	呼齒音	唇音	喉音	撮舌音	口齶音	呼齒音	唇音
----	-----	-----	-----	----	----	-----	-----	-----	----

右第十類乃第九類之分音人多不能讀然廣韻尤侯之外

○	○	○	○	○	○	○	○	○	○
幽	幽	幽	幽	幽	慘	福	慘	速	慘
○	○	○	○	○	○	○	○	○	○
蚪	蚪	蚪	蚪	蚪	慘	伏	慘	○	慘
○	○	○	○	○	○	○	○	○	○
幽	幽	幽	幽	幽	慘	武	慘	○	慘
○	○	○	○	○	○	○	○	○	○
蚪	蚪	蚪	蚪	蚪	慘	務	慘	遂	慘
○	○	○	○	○	○	○	○	○	○
幽	幽	幽	幽	幽	慘	卜	慘	鏃	慘
○	○	○	○	○	○	○	○	○	○
蚪	蚪	蚪	蚪	蚪	慘	朴	慘	疾	慘
○	○	○	○	○	○	○	○	○	○
幽	幽	幽	幽	幽	慘	簿	慘	粗	慘
○	○	○	○	○	○	○	○	○	○
蚪	蚪	蚪	蚪	蚪	慘	暴	慘	族	慘
○	○	○	○	○	○	○	○	○	○
幽	幽	幽	幽	幽	慘	姥	慘	○	慘
○	○	○	○	○	○	○	○	○	○
蚪	蚪	蚪	蚪	蚪	慘	木	慘	○	慘

別有幽韻似同實異今用以行韻而以陌昔諸韻字出切其所缺者仍用沃屋韻字足之蓋此與尤侯東冬庚青同為穿鼻之音非他類所可錯雜窮而變通寧借同轉之全音不借異轉之分音也讀者審之

平聲第十一類切音

喉音

阿

○ 惡

何 伯

訶 臞

何 鶴

歌 各

珂 恪

阿 狝

阿 翊

阿 我

開舌音

阿 囉

○ 洛

阿 耳

何 而

多 譚

佗 託

阿 柁

駝 鐸

阿 那

那 耶

口齶音

阿 囉

○ 實

阿 疔

何 日

多 提

佗 妮

阿 僕

駝 泥

阿 阿

阿 何

呼齒音

娑

○ 索

何 些

何 寺

豸 作

蹉 錯

阿 鮑

醜 昨

阿 阿

何 何

脣音

阿 昉

何 防

阿 網

何 妄

阿 飽

何 炮

阿 鮑

何 醜

阿 耶

何 貌

喉音

平 握

○ 雙

平 鼓

平 學

平 覺

平 確

握 鬻

平 懼

握 鳥

平 嶽

齊舌音

了

○ 犖

握 耳

而 而

而 而

而 而

握 窀

調 懼

握 騶

握 嶽

齒齶音

握 爍

○ 勺

握 繞

若 若

若 若

握 鮑

握 窀

握 騶

握 騶

握 嶽

呼齒音

握 籛

○ 些

握 兕

謝 謝

謝 謝

握 湫

握 踐

握 截

握 騶

握 妙

脣音

握 匪

○ 佛

握 尾

未 未

表 表

握 漂

握 鰲

握 騶

握 妙

握 妙

頁音卷三

大

之山

卷三

二

平聲第十三類切音

呼	齒	齊	喉	呼	口	開	喉
唇音	齒音	舌音	喉音	唇音	齶音	舌音	喉音

○ 蕭	○ 了	○ 曉	○ 梢	○ 坳	○ 蕭	○ 了	○ 曉	○ 梢	○ 坳
○ 匪	○ 了	○ 曉	○ 索	○ 惡	○ 籛	○ 了	○ 曉	○ 朔	○ 惡
○ 郭	○ 郭	○ 郭	○ 郭	○ 郭	○ 郭	○ 郭	○ 郭	○ 郭	○ 郭
○ 尾	○ 兒	○ 繞	○ 已	○ 臙	○ 尾	○ 兒	○ 繞	○ 已	○ 臙
○ 未	○ 謝	○ 若	○ 寺	○ 鶴	○ 未	○ 謝	○ 若	○ 寺	○ 鶴
○ 表	○ 湫	○ 涿	○ 作	○ 交	○ 表	○ 湫	○ 涿	○ 作	○ 交
○ 郭	○ 郭	○ 郭	○ 郭	○ 郭	○ 郭	○ 郭	○ 郭	○ 郭	○ 郭
○ 鰲	○ 踐	○ 肇	○ 獎	○ 柁	○ 鰲	○ 踐	○ 肇	○ 獎	○ 柁
○ 郭	○ 郭	○ 郭	○ 郭	○ 郭	○ 郭	○ 郭	○ 郭	○ 郭	○ 郭
○ 眇	○ 郭	○ 郭	○ 郭	○ 郭	○ 眇	○ 郭	○ 郭	○ 郭	○ 郭
○ 郭	○ 郭	○ 郭	○ 郭	○ 郭	○ 郭	○ 郭	○ 郭	○ 郭	○ 郭

合舌音	喉音	呼齒音	口齶音	撮舌音	喉音	呼齒音	口齶音	唇音	
翁 <small>屋</small> ○ 洪 <small>颯</small> ○ 洪 <small>殼</small> ○ 洪 <small>空</small> ○ 公 <small>穀</small> ○ 空 <small>哭</small> ○ 揆 <small>頤</small> ○ 洪 <small>匱</small> ○ 五 <small>峴</small> ○ 洪 <small>悟</small> ○	翁 <small>魯</small> ○ 洪 <small>祿</small> ○ 翁 <small>耳</small> ○ 洪 <small>而</small> ○ 東 <small>穀</small> ○ 通 <small>禿</small> ○ 洪 <small>禿</small> ○ 洪 <small>獨</small> ○ 翁 <small>弩</small> ○ 洪 <small>怒</small> ○	翁 <small>縮</small> ○ 洪 <small>術</small> ○ 翁 <small>汝</small> ○ 洪 <small>如</small> ○ 終 <small>望</small> ○ 充 <small>堤</small> ○ 洪 <small>堤</small> ○ 洪 <small>助</small> ○ 翁 <small>弩</small> ○ 洪 <small>怒</small> ○	翁 <small>速</small> ○ 洪 <small>些</small> ○ 翁 <small>巴</small> ○ 洪 <small>遂</small> ○ 峻 <small>鏃</small> ○ 忽 <small>疾</small> ○ 洪 <small>疾</small> ○ 洪 <small>族</small> ○ 翁 <small>弩</small> ○ 洪 <small>怒</small> ○	風 <small>福</small> ○ 洪 <small>伏</small> ○ 翁 <small>武</small> ○ 洪 <small>務</small> ○ 葷 <small>卜</small> ○ 洪 <small>朴</small> ○ 翁 <small>薄</small> ○ 洪 <small>暴</small> ○ 翁 <small>姥</small> ○ 洪 <small>木</small> ○	確 <small>郁</small> ○ 融 <small>育</small> ○ 確 <small>蓄</small> ○ 融 <small>穴</small> ○ 確 <small>菊</small> ○ 穹 <small>麴</small> ○ 確 <small>窶</small> ○ 融 <small>窮</small> ○ 確 <small>慶</small> ○ 融 <small>砥</small> ○	確 <small>縷</small> ○ 隆 <small>六</small> ○ 確 <small>耳</small> ○ 融 <small>而</small> ○ 確 <small>的</small> ○ 穹 <small>惕</small> ○ 確 <small>弟</small> ○ 融 <small>迪</small> ○ 確 <small>你</small> ○ 融 <small>胸</small> ○	確 <small>叔</small> ○ 融 <small>熟</small> ○ 確 <small>乳</small> ○ 融 <small>肉</small> ○ 確 <small>竹</small> ○ 仲 <small>倣</small> ○ 確 <small>寧</small> ○ 融 <small>逐</small> ○ 確 <small>你</small> ○ 融 <small>胸</small> ○	確 <small>肅</small> ○ 融 <small>些</small> ○ 確 <small>序</small> ○ 融 <small>續</small> ○ 確 <small>感</small> ○ 融 <small>蹴</small> ○ 確 <small>聚</small> ○ 融 <small>慙</small> ○ 確 <small>米</small> ○ 融 <small>密</small> ○	確 <small>沸</small> ○ 融 <small>佛</small> ○ 確 <small>尾</small> ○ 融 <small>未</small> ○ 確 <small>秘</small> ○ 融 <small>譬</small> ○ 確 <small>婢</small> ○ 融 <small>弼</small> ○ 確 <small>米</small> ○ 融 <small>密</small> ○

平聲第十九類切音

開舌音	喉音	呼齒音	口齶音	唇音	齊舌音	喉音	齒齶音	呼齒音
豐 <small>亨</small> ○ 莖 <small>怡</small> ○ 亨 <small>赫</small> ○ 莖 <small>効</small> ○ 庚 <small>革</small> ○ 阮 <small>客</small> ○ 揆 <small>頤</small> ○ 莖 <small>隘</small> ○ 豐 <small>偶</small> ○ 莖 <small>額</small> ○	豐 <small>壖</small> ○ 莖 <small>勒</small> ○ 豐 <small>耳</small> ○ 莖 <small>而</small> ○ 登 <small>德</small> ○ 鏊 <small>忒</small> ○ 豐 <small>場</small> ○ 莖 <small>特</small> ○ 豐 <small>能</small> ○ 莖 <small>能</small> ○	生 <small>色</small> ○ 莖 <small>寔</small> ○ 豐 <small>忍</small> ○ 莖 <small>日</small> ○ 爭 <small>責</small> ○ 鎗 <small>柵</small> ○ 豐 <small>稷</small> ○ 莖 <small>岸</small> ○ 豐 <small>能</small> ○ 莖 <small>能</small> ○	僧 <small>塞</small> ○ 莖 <small>些</small> ○ 豐 <small>巴</small> ○ 莖 <small>鰓</small> ○ 增 <small>則</small> ○ 彰 <small>躡</small> ○ 豐 <small>在</small> ○ 莖 <small>賊</small> ○ 豐 <small>能</small> ○ 莖 <small>能</small> ○	豐 <small>鞞</small> ○ 莖 <small>幞</small> ○ 豐 <small>武</small> ○ 莖 <small>務</small> ○ 崩 <small>伯</small> ○ 烹 <small>珀</small> ○ 豐 <small>鮮</small> ○ 莖 <small>白</small> ○ 豐 <small>能</small> ○ 莖 <small>能</small> ○	英 <small>嶺</small> ○ 盈 <small>歷</small> ○ 英 <small>耳</small> ○ 盈 <small>而</small> ○ 京 <small>戟</small> ○ 卿 <small>隙</small> ○ 英 <small>艇</small> ○ 盈 <small>迪</small> ○ 英 <small>寧</small> ○ 盈 <small>怒</small> ○	英 <small>嶺</small> ○ 盈 <small>歷</small> ○ 英 <small>耳</small> ○ 盈 <small>而</small> ○ 京 <small>戟</small> ○ 卿 <small>隙</small> ○ 英 <small>艇</small> ○ 盈 <small>迪</small> ○ 英 <small>寧</small> ○ 盈 <small>怒</small> ○	聲 <small>式</small> ○ 繩 <small>石</small> ○ 英 <small>蹂</small> ○ 盈 <small>扔</small> ○ 貞 <small>隻</small> ○ 稱 <small>尺</small> ○ 英 <small>徑</small> ○ 盈 <small>直</small> ○ 英 <small>寧</small> ○ 盈 <small>怒</small> ○	星 <small>昔</small> ○ 盈 <small>些</small> ○ 英 <small>兜</small> ○ 盈 <small>夕</small> ○ 精 <small>積</small> ○ 清 <small>戚</small> ○ 英 <small>靜</small> ○ 盈 <small>籍</small> ○ 英 <small>寧</small> ○ 盈 <small>怒</small> ○

呼齒音	口齶音	撮舌音	喉音	呼齒音	口齶音	合舌音	喉音
脣音	脣音	脣音	脣音	脣音	脣音	脣音	脣音

○ 腭	○ 雪	○ 說	○ 呂	○ 噓	○ 薄	○ 鎖	○ 霜	○ 荒	○ 汪
○ 降	○ 降	○ 降	○ 降	○ 降	○ 縛	○ 些	○ 術	○ 研	○ 皇
○ 腭	○ 序	○ 蕊	○ 腭	○ 血	○ 武	○ 已	○ 汝	○ 耳	○ 汪
○ 降	○ 降	○ 降	○ 降	○ 降	○ 務	○ 遂	○ 如	○ 而	○ 王
○ 腭	○ 蒹	○ 拙	○ 腭	○ 玦	○ 剝	○ 噪	○ 莊	○ 朶	○ 汪
○ 降	○ 降	○ 降	○ 降	○ 降	○ 璞	○ 脞	○ 荆	○ 妥	○ 王
○ 腭	○ 咀	○ 寧	○ 腭	○ 巨	○ 爸	○ 坐	○ 槎	○ 墮	○ 汪
○ 降	○ 降	○ 降	○ 降	○ 降	○ 電	○ 坐	○ 狀	○ 情	○ 王
○ 腭	○ 映	○ 映	○ 映	○ 語	○ 麼	○ 汪	○ 汪	○ 汪	○ 汪
○ 降	○ 降	○ 降	○ 降	○ 降	○ 逸	○ 王	○ 王	○ 王	○ 王

平聲第二十一類切音

呼齒音	口齶音	開舌音	喉音	呼齒音	口齶音	齊舌音	齒齶音	呼齒音	脣音
-----	-----	-----	----	-----	-----	-----	-----	-----	----

○ 央	○ 央	○ 央	○ 央	○ 央	○ 央	○ 央	○ 央	○ 央	○ 央
○ 陽	○ 陽	○ 陽	○ 陽	○ 陽	○ 陽	○ 陽	○ 陽	○ 陽	○ 陽
○ 央	○ 央	○ 央	○ 央	○ 央	○ 央	○ 央	○ 央	○ 央	○ 央
○ 陽	○ 陽	○ 陽	○ 陽	○ 陽	○ 陽	○ 陽	○ 陽	○ 陽	○ 陽
○ 央	○ 央	○ 央	○ 央	○ 央	○ 央	○ 央	○ 央	○ 央	○ 央
○ 陽	○ 陽	○ 陽	○ 陽	○ 陽	○ 陽	○ 陽	○ 陽	○ 陽	○ 陽
○ 央	○ 央	○ 央	○ 央	○ 央	○ 央	○ 央	○ 央	○ 央	○ 央
○ 陽	○ 陽	○ 陽	○ 陽	○ 陽	○ 陽	○ 陽	○ 陽	○ 陽	○ 陽
○ 央	○ 央	○ 央	○ 央	○ 央	○ 央	○ 央	○ 央	○ 央	○ 央
○ 陽	○ 陽	○ 陽	○ 陽	○ 陽	○ 陽	○ 陽	○ 陽	○ 陽	○ 陽
○ 央	○ 央	○ 央	○ 央	○ 央	○ 央	○ 央	○ 央	○ 央	○ 央
○ 陽	○ 陽	○ 陽	○ 陽	○ 陽	○ 陽	○ 陽	○ 陽	○ 陽	○ 陽
○ 央	○ 央	○ 央	○ 央	○ 央	○ 央	○ 央	○ 央	○ 央	○ 央
○ 陽	○ 陽	○ 陽	○ 陽	○ 陽	○ 陽	○ 陽	○ 陽	○ 陽	○ 陽

上聲第四類切音

呼	齒	齊			呼	口	開		
脣音	齒音	舌音	喉音		脣音	齶音	舌音	喉音	

○	○	○	○	○	○	○	○	○	○				
軋	非軋	先軋	羶軋	輦軋	軋	番軋	閻	珊軋	閻	刪軋	懶軋	軋	軋
○	○	○	○	○	○	○	○	○	○	○	○	○	○
點	肥點	些點	禪點	爛點	延點	鎔	煩鎔	些鎔	時鎔	蘭鎔	俗鎔		
○	○	○	○	○	○	○	○	○	○	○	○	○	○
軋	尾軋	地軋	燃軋	耳軋	羸軋	閻	晚閻	閻	已閻	閻	忍閻	耳閻	哈閻
○	○	○	○	○	○	○	○	○	○	○	○	○	○
點	微點	涎點	然點	而點	聲點	鎔	萬鎔	詞鎔	日鎔	而鎔	聲鎔		
○	○	○	○	○	○	○	○	○	○	○	○	○	○
軋	邊軋	箋軋	譚軋	顛軋	姦軋	閻	班閻	鬢閻	酸閻	丹閻	該閻		
○	○	○	○	○	○	○	○	○	○	○	○	○	○
點	篇點	干點	禪點	天點	慳點	鎔	攀鎔	猜鎔	刻鎔	灘鎔	開鎔		
○	○	○	○	○	○	○	○	○	○	○	○	○	○
軋	辨軋	踐軋	遭軋	殄軋	件軋	閻	伴閻	瓚閻	棧閻	但閻	揆閻		
○	○	○	○	○	○	○	○	○	○	○	○	○	○
點	便點	前點	儻點	田點	乾點	鎔	辦鎔	殘鎔	彪鎔	壇鎔	葵鎔		
○	○	○	○	○	○	○	○	○	○	○	○	○	○
軋	免軋	軋	軋	撚軋	眼軋	閻	響閻	閻	閻	赧閻	偶閻		
○	○	○	○	○	○	○	○	○	○	○	○	○	○
點	眠點	點	點	然點	顏點	鎔	蠻鎔	鎔	鎔	難鎔	皚鎔		

呼	口	撮			呼	口	合		
脣音	齒音	舌音	喉音		脣音	齶音	舌音	喉音	

○	○	○	○	○	○	○	○	○	○				
噦	非噦	宣噦	拴噦	嚮噦	噦	噦	番噦	酸噦	噦	籟噦	噦	噦	噦
○	○	○	○	○	○	○	○	○	○	○	○	○	○
悅	肥悅	些悅	船悅	攣悅	噦	悅	煩悅	些悅	蝮悅	鑿悅	爰悅		
○	○	○	○	○	○	○	○	○	○	○	○	○	○
噦	尾噦	縵噦	輦噦	耳噦	噦	噦	晚噦	已噦	汝噦	耳噦	歡噦		
○	○	○	○	○	○	○	○	○	○	○	○	○	○
悅	微悅	旋悅	惇悅	而悅	懸悅	活	萬活	隨活	如活	而活	聲活		
○	○	○	○	○	○	○	○	○	○	○	○	○	○
噦	邊噦	鐫噦	專噦	顛噦	涓噦	噦	般噦	鑽噦	弄噦	端噦	官噦		
○	○	○	○	○	○	○	○	○	○	○	○	○	○
悅	篇悅	詮悅	穿悅	天悅	卷悅	活	潘活	竄活	初活	湍活	寬活		
○	○	○	○	○	○	○	○	○	○	○	○	○	○
噦	辨噦	雋噦	篆噦	殄噦	圈噦	噦	伴噦	鄴噦	撰噦	斷噦	揆噦		
○	○	○	○	○	○	○	○	○	○	○	○	○	○
悅	便悅	全悅	椽悅	田悅	拳悅	活	盤活	攢活	饌活	團活	葵活		
○	○	○	○	○	○	○	○	○	○	○	○	○	○
噦	免噦	噦	噦	撚噦	阮噦	噦	滿噦	噦	噦	煖噦	乾噦		
○	○	○	○	○	○	○	○	○	○	○	○	○	○
悅	眠悅	悅	悅	年悅	元悅	活	瞞活	活	活	便活	屹活		

類音卷三

三

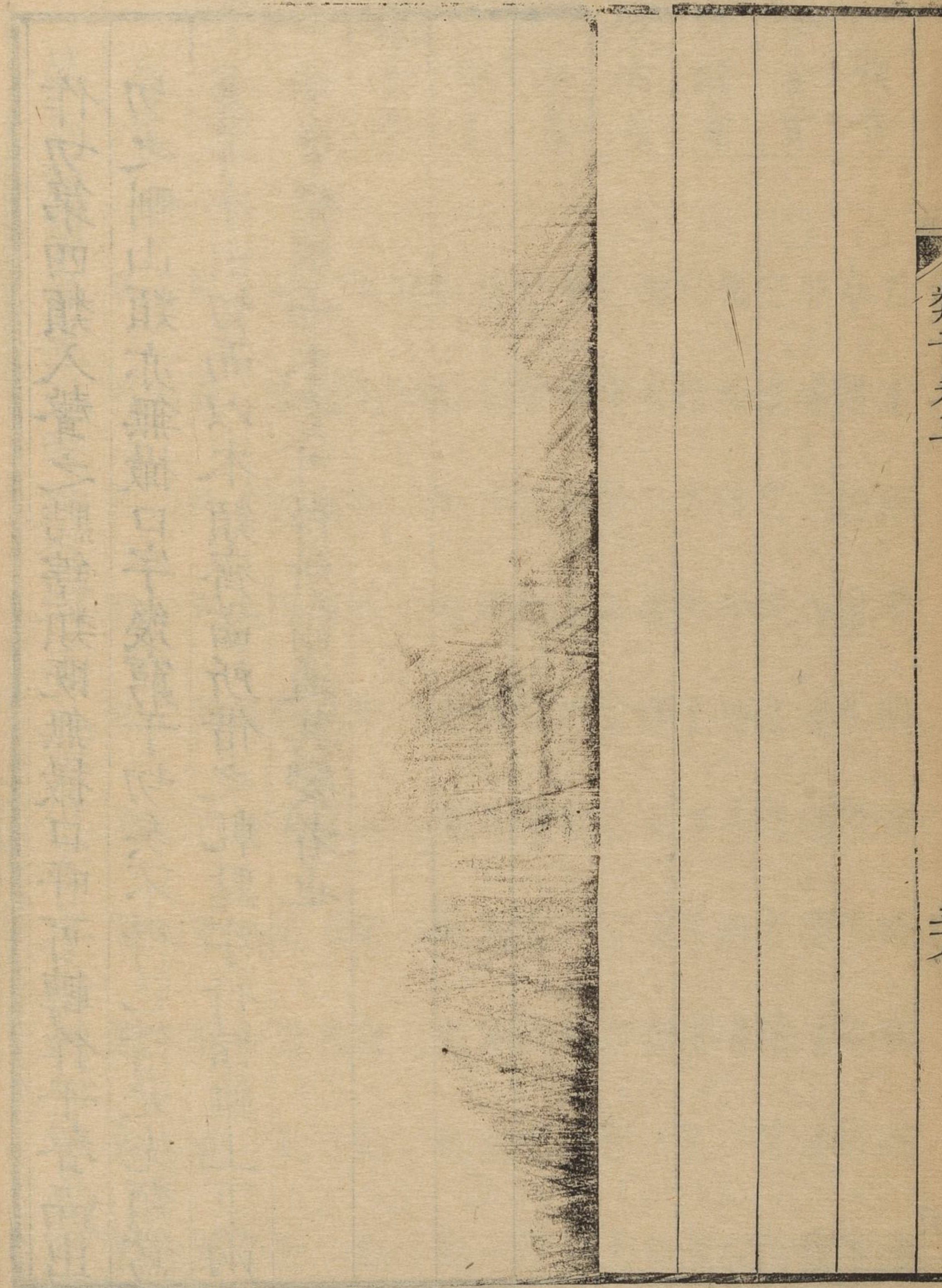
上聲第五類切音

呼齒齶音					呼齒齶音				
唇音	齒音	齶音	舌音	喉音	唇音	齒音	齶音	舌音	喉音
○	○	○	○	○	○	○	○	○	○
猥非	猥先	猥羶	猥輦	猥烟	猥	猥純	猥刪	猥堯	猥安
○	○	○	○	○	○	○	○	○	○
脩肥	脩些	脩禪	脩連	脩延	脩	脩	脩時	脩焚	脩佻
○	○	○	○	○	○	○	○	○	○
猥尾	猥兕	猥燃	猥耳	猥軒	猥	猥已	猥忍	猥	猥預
○	○	○	○	○	○	○	○	○	○
脩微	脩涎	脩然	脩而	脩賢	脩	脩詞	脩日	脩	脩寒
○	○	○	○	○	○	○	○	○	○
猥邊	猥箋	猥旃	猥顛	猥堅	猥	猥簪	猥醜	猥耽	猥干
○	○	○	○	○	○	○	○	○	○
脩篇	脩干	脩脰	脩天	脩牽	脩	脩餐	脩剗	脩探	脩看
○	○	○	○	○	○	○	○	○	○
猥辨	猥踐	猥遭	猥殄	猥件	猥	猥歎	猥棧	猥禪	猥
○	○	○	○	○	○	○	○	○	○
脩便	脩前	脩廬	脩田	脩乾	脩	脩蠶	脩戲	脩覃	脩翊
○	○	○	○	○	○	○	○	○	○
猥免	猥	猥	猥撚	猥嚙	猥	猥	猥	猥箒	猥偶
○	○	○	○	○	○	○	○	○	○
脩眠	脩	脩	脩年	脩妍	脩	脩	脩	脩濡	脩豸

類音卷三

三

左



上聲第六類切音

呼齒音	齒齶音	齊舌音	喉音	脣音	呼齒音	口齶音	開舌音	喉音
○	○	○	○	○	○	○	○	○
矮非	矮先	矮羶	矮輦	矮解	欵番	欵珊	欵刪	欵懶
○	○	○	○	○	○	○	○	○
駭肥	駭些	駭禪	駭欄	駭延	怡煩	怡些	怡時	怡蘭
○	○	○	○	○	○	○	○	○
矮尾	矮兕	矮燃	矮耳	矮彝	欵晚	欵已	欵忍	欵耳
○	○	○	○	○	○	○	○	○
駭微	駭涎	駭然	駭而	駭楷	怡萬	怡詞	怡日	怡而
○	○	○	○	○	○	○	○	○
矮邊	矮筵	矮謹	矮顛	矮姦	欵班	欵鬢	欵醜	欵丹
○	○	○	○	○	○	○	○	○
駭篇	駭干	駭禪	駭天	駭慳	怡攀	怡榮	怡刻	怡灘
○	○	○	○	○	○	○	○	○
矮辨	矮踐	矮遭	矮殄	矮件	欵伴	欵贊	欵棧	欵但
○	○	○	○	○	○	○	○	○
駭便	駭前	駭攤	駭田	駭乾	怡辦	怡殘	怡戲	怡壇
○	○	○	○	○	○	○	○	○
矮免	矮○	矮○	矮撚	矮眼	欵轡	欵○	欵○	欵○
○	○	○	○	○	○	○	○	○
駭眠	駭○	駭○	駭嚙	駭顏	怡蠻	怡○	怡○	怡難

類音卷三
 上聲第六類切音
 欵海 怡溪 亥海 欵蚶 亥咸 改甘 愷悝 怡柑 怡揆 怡葵 欵偶 怡岳
 欵懶 怡蘭 欵耳 欵而 欵丹 欵噎 怡灘 怡殆 欵但 怡壇 怡乃 欵赧 欵難
 欵刪 怡時 欵忍 怡日 欵醜 怡刻 怡棧 怡戲 怡乃 欵赧 怡難
 欵珊 怡些 欵已 怡詞 欵鬢 怡榮 怡贊 怡殘 怡戲 怡乃 欵赧 怡難
 欵番 怡煩 欵晚 怡萬 怡攀 欵伴 怡辦 怡殘 怡戲 怡乃 欵赧 怡難
 矮輦 矮解 矮延 矮楷 矮慳 矮件 矮乾 矮眼 矮顏
 矮羶 矮禪 矮欄 矮而 矮姦 矮天 矮殄 矮撚 矮嚙
 矮先 矮些 矮燃 矮耳 矮彝 矮禪 矮天 矮殄 矮撚 矮嚙
 矮非 矮肥 矮兕 矮筵 矮謹 矮顛 矮件 矮乾 矮眼 矮顏
 矮尾 矮微 矮邊 矮辨 矮眠
 矮尾 矮微 矮邊 矮辨 矮眠

上聲第七類切音

呼	齒	齊	喉	呼	口	開	喉
唇音	齒音	舌音	音	唇音	齶音	舌音	音

旭非	旭松	旭春	旭柳	旭邕	沃封	沃鬆	沃洩	沃隴	沃霽
欲肥	欲些	欲慵	欲龍	欲聲	鵠逢	鵠些	鵠種	鵠陰	鵠怡
旭尾	旭兕	旭蹂	旭耳	旭聲	沃	沃已	沃冗	沃耳	沃碛
欲微	欲松	欲鞞	欲而	欲學	鵠犛	鵠詞	鵠茸	鵠而	鵠霽
旭兵	旭縱	旭鍾	旭丁	旭恭	沃裸	沃宗	沃鄒	沃冬	沃攻
欲粵	欲樅	欲衝	欲汀	欲登	鵠剖	鵠謹	鵠擱	鵠疼	鵠疆
旭竝	旭靜	旭重	旭艇	旭朶	沃鎔	沃在	沃穰	沃掄	沃揆
欲平	欲從	欲重	欲廷	欲印	鵠哀	鵠琮	鵠愁	鵠形	鵠葵
旭茗	旭	旭	旭狃	旭讎	沃畝	沃	沃	沃穀	沃偶
天	欲明	欲	欲濃	欲顯	鵠謀	鵠	鵠	鵠農	鵠齶

呼	口	撮	呼	口	合	喉
唇音	齶音	舌音	唇音	齶音	舌音	音

矮	矮宣	矮拴	矮籜	矮鴛	扮番	扮酸	扮攬	扮卯	扮彎
駭	駭	駭船	駭攀	駭表	夥煩	夥些	夥蝮	夥樞	夥爰
矮	矮序	矮軟	矮	矮暄	扮晚	扮巳	扮汝	扮耳	扮豨
駭	駭旋	駭特	駭	駭懸	夥萬	夥隨	夥如	夥而	扮還
矮	矮鐫	矮專	矮	矮洵	扮班	扮鑽	扮跽	扮端	扮關
駭	駭詮	駭穿	駭	駭卷	夥攀	夥竄	夥篡	夥湍	夥勸
矮	矮雋	矮策	矮	矮圈	扮伴	扮靠	扮擬	扮斷	扮揆
駭	駭全	駭椽	駭	駭拳	夥辦	夥攢	夥窀	夥團	夥權
矮	矮	矮	矮	矮阮	扮管	扮	扮	扮煖	扮齧
駭	駭	駭	駭	駭元	夥蠻	夥	夥	夥奴	夥頑

脣音	呼齒音	齒齶音	齊舌音	喉音	脣音	呼齒音	口齶音	合舌音	喉音
----	-----	-----	-----	----	----	-----	-----	-----	----

○ 頤	○ 縷	○ 偃	南	○ 數	魯	○ 鷓
偃非	偃肅	偃叔	鷓風	鷓嵩	鷓曠	鷓翁
○ 羽肥	○ 羽些	○ 羽熟	父	○ 戶些	○ 戶蝮	○ 戶籠
○ 尾	○ 序	○ 忍	武	○ 鷓巴	○ 鷓汝	○ 鷓耳
○ 微	○ 松	○ 肉	○ 吻	○ 隨	○ 戎	○ 而
○ 兵	○ 感	○ 中	補	○ 峻	○ 終	○ 覩
○ 怍	○ 蹴	○ 冲	○ 璠	○ 蘆	○ 楚	○ 土
○ 竝	○ 湫	○ 重	○ 普	○ 忽	○ 充	○ 通
○ 平	○ 歛	○ 蟲	○ 簿	○ 巢	○ 齟	○ 杜
○ 血	○ 〇	○ 〇	○ 萃	○ 鷓	○ 鷓	○ 鷓
○ 明	○ 羽	○ 羽	○ 蒙	○ 戶	○ 戶	○ 戶

上聲第八類切音

脣音	呼齒音	齒齶音	齊舌音	喉音	脣音	呼齒音	口齶音	開舌音	喉音
----	-----	-----	-----	----	----	-----	-----	-----	----

○ 益非	○ 益星	○ 益聲	○ 益嶺	○ 益齶	○ 虎封	○ 虎僧	○ 虎生	○ 虎冷	○ 虎齶
○ 尾	○ 兕	○ 忍	○ 耳	○ 馨	○ 武	○ 巴	○ 忍	○ 耳	○ 亨
○ 微	○ 錫	○ 仍	○ 而	○ 行	○ 無	○ 詞	○ 日	○ 而	○ 齶
○ 兵	○ 精	○ 貞	○ 丁	○ 京	○ 崩	○ 增	○ 爭	○ 登	○ 庚
○ 怍	○ 清	○ 稱	○ 汀	○ 卿	○ 烹	○ 曾	○ 鎗	○ 鑿	○ 坑
○ 竝	○ 靜	○ 徑	○ 艇	○ 瘳	○ 餅	○ 在	○ 〇	○ 場	○ 揆
○ 平	○ 情	○ 呈	○ 廷	○ 擎	○ 彭	○ 層	○ 儉	○ 滕	○ 葵
○ 茗	○ 〇	○ 〇	○ 檸	○ 暉	○ 猛	○ 〇	○ 〇	○ 乃	○ 偶
○ 明	○ 〇	○ 〇	○ 寧	○ 迎	○ 萌	○ 〇	○ 〇	○ 能	○ 姪

上聲第十四類切音

喉音

開舌音

口齶音

呼齒音

脣音

喉音

齊舌音

齒齶音

呼齒音

脣音

禩

老

媿

媿

天

天

天

天

天

天

類音卷三

五

阮

元

莫

樂

合舌音

口齶音

呼齒音

脣音

喉音

撮舌音

口齶音

呼齒音

脣音

注

卯

霜

酸

薄

鴛

鸞

欒

宣

杏

王

研

垂

樂

樂

樂

樂

樂

樂

樂

荒

汝

武

物

物

物

物

物

物

物

黃

樂

樂

樂

樂

樂

樂

樂

樂

樂

光

端

莊

物

物

物

物

物

物

物

骹

樂

樂

樂

樂

樂

樂

樂

樂

樂

狂

物

物

物

物

物

物

物

物

物

確

物

物

物

物

物

物

物

物

物

瓊

樂

樂

樂

樂

樂

樂

樂

樂

樂

瓊

樂

樂

樂

樂

樂

樂

樂

樂

樂

瓊

樂

樂

樂

樂

樂

樂

樂

樂

樂

類音卷三

五

阮

元

禩

老

媿

媿

天

天

天

天

天

天

怡

來

時

些

浮

皓

皓

皓

皓

皓

好

耳

忍

已

武

武

武

武

武

武

孩

而

日

詞

無

無

無

無

無

無

杲

豔

齋

栽

早

早

早

早

早

早

該

討

胎

猜

擺

擺

擺

擺

擺

擺

開

殆

棧

在

罷

罷

罷

罷

罷

罷

揆

臺

豺

才

排

排

排

排

排

排

葵

腦

乃

買

買

買

買

買

買

買

偶

能

皓

皓

皓

皓

皓

皓

皓

皓

皚

皓

皓

皓

皓

皓

皓

皓

皓

皓

順甫

上聲第十五類切音

喉音

開舌音

口齶音

呼齒音

脣音

喉音

齊舌音

齒齶音

呼齒音

脣音

○ 隱	○ 非	○ 西	○ 矧	○ 奢	○ 隱	○ 里	○ 隱	○ 衣	○ 匪	○ 思	○ 師	○ 唛	○ 頭	○ 哀
○ 引	○ 肥	○ 些	○ 腎	○ 蛇	○ 離	○ 引	○ 移	○ 引	○ 臍	○ 些	○ 時	○ 來	○ 很	○ 伯
○ 隱	○ 尾	○ 兒	○ 忍	○ 惹	○ 耳	○ 隱	○ 義	○ 武	○ 已	○ 忍	○ 耳	○ 很	○ 哈	○ 很
○ 引	○ 微	○ 邪	○ 軫	○ 熱	○ 而	○ 引	○ 奚	○ 物	○ 詞	○ 日	○ 而	○ 墾	○ 紇	○ 頤
○ 隱	○ 卑	○ 躋	○ 知	○ 隱	○ 低	○ 隱	○ 羈	○ 悲	○ 茲	○ 齒	○ 驢	○ 該	○ 墾	○ 頤
○ 引	○ 披	○ 妻	○ 鞞	○ 絺	○ 梯	○ 引	○ 敬	○ 不	○ 雌	○ 差	○ 胎	○ 很	○ 開	○ 墾
○ 隱	○ 牝	○ 盡	○ 睽	○ 雉	○ 弟	○ 隱	○ 技	○ 被	○ 在	○ 俟	○ 殆	○ 揆	○ 墾	○ 頤
○ 引	○ 皮	○ 齊	○ 馳	○ 啼	○ 奇	○ 引	○ 聽	○ 備	○ 慈	○ 荏	○ 臺	○ 葵	○ 墾	○ 頤
○ 隱	○ 米	○ 隱	○ 隱	○ 你	○ 隱	○ 擬	○ 美	○ 美	○ 美	○ 乃	○ 偶	○ 墾	○ 頤	○ 墾
○ 引	○ 迷	○ 引	○ 引	○ 泥	○ 引	○ 宜	○ 眉	○ 眉	○ 眉	○ 能	○ 能	○ 能	○ 能	○ 能

頁音卷三

三

順南

頁音卷三

三

順南

喉音

合舌音

口齶音

呼齒音

脣音

喉音

撮舌音

口齶音

呼齒音

脣音

○ 天	○ 宣	○ 拴	○ 齶	○ 鴛	○ 襖	○ 番	○ 襖	○ 珊	○ 襖	○ 櫟	○ 襖	○ 卯	○ 襖	○ 彎
○ 漾	○ 漾	○ 船	○ 學	○ 表	○ 皓	○ 煩	○ 皓	○ 皓	○ 垂	○ 皓	○ 櫟	○ 皓	○ 媛	○ 媛
○ 天	○ 序	○ 軟	○ 天	○ 暄	○ 襖	○ 晚	○ 襖	○ 汝	○ 襖	○ 汝	○ 襖	○ 孫	○ 孫	○ 孫
○ 漾	○ 旋	○ 啜	○ 漾	○ 懸	○ 皓	○ 萬	○ 皓	○ 隨	○ 皓	○ 如	○ 皓	○ 還	○ 還	○ 還
○ 天	○ 鐫	○ 專	○ 天	○ 涓	○ 襖	○ 班	○ 襖	○ 鬢	○ 襖	○ 跽	○ 襖	○ 窾	○ 關	○ 關
○ 漾	○ 銓	○ 穿	○ 漾	○ 卷	○ 皓	○ 攀	○ 皓	○ 憲	○ 皓	○ 纂	○ 皓	○ 灘	○ 勸	○ 勸
○ 天	○ 雋	○ 篆	○ 天	○ 圈	○ 襖	○ 伴	○ 襖	○ 瓚	○ 襖	○ 撰	○ 襖	○ 但	○ 揆	○ 揆
○ 漾	○ 全	○ 椽	○ 漾	○ 拳	○ 皓	○ 爬	○ 皓	○ 殘	○ 皓	○ 窳	○ 皓	○ 壇	○ 權	○ 權
○ 天	○ 天	○ 天	○ 天	○ 阮	○ 襖	○ 響	○ 襖	○ 襖	○ 襖	○ 襖	○ 襖	○ 赧	○ 斷	○ 斷
○ 漾	○ 漾	○ 漾	○ 漾	○ 元	○ 皓	○ 蠻	○ 皓	○ 皓	○ 皓	○ 皓	○ 皓	○ 姑	○ 頑	○ 頑

右第十六阮銑類當以平聲出切但遮車類字最少灰恢類	喉音		合舌音		口齶音		呼齒音		脣音	
	喉音	合舌音	口齶音	呼齒音	脣音	喉音	合舌音	口齶音	呼齒音	脣音
○	○	○	○	○	○	○	○	○	○	○
苑	暖	磊	刷	按	廢	肥	烜	說	雪	非
○	○	○	○	○	○	○	○	○	○	○
遠	雷	垂	緩	些	吠	悅	臆	華	些	肥
○	○	○	○	○	○	○	○	○	○	○
苑	灰	耳	汝	已	武	靴	耳	蕊	序	尾
○	○	○	○	○	○	○	○	○	○	○
遠	回	而	芮	遂	無	穴	而	蕪	度	微
○	○	○	○	○	○	○	○	○	○	○
苑	管	堆	鬚	纂	板	玦	啞	拙	坐	驚
○	○	○	○	○	○	○	○	○	○	○
遠	恢	推	初	崔	胚	融	鐵	歎	脛	瞥
○	○	○	○	○	○	○	○	○	○	○
苑	揆	錚	齒	罪	球	巨	弟	寧	咀	婢
○	○	○	○	○	○	○	○	○	○	○
遠	輦	頰	倅	摧	裴	癩	埕	箸	絕	別
○	○	○	○	○	○	○	○	○	○	○
苑	顧	餒	○	○	每	語	你	○	○	也
○	○	○	○	○	○	○	○	○	○	○
遠	鬼	揆	○	○	枚	月	吶	○	○	叫

亦惟一呼有字若用他類則踈而不親右竟用元先類則是轉聲而非切音矣故同轉平聲無字者仍用入聲過謁類出切雖屬變例得音最真作切之意惟取字音分明而已初無成例之可拘也去聲倣此

上聲第十七類切音

喉音

開舌音

口齶音

呼齒音

脣音

喉音

齊舌音

齒齶音

呼齒音

脣音

○ 哀

○ 來

○ 實

○ 腮

○ 髮

○ 揆

○ 跬

○ 設

○ 薛

○ 非

○ 怡

○ 來

○ 實

○ 些

○ 伐

○ 拽

○ 列

○ 舌

○ 些

○ 肥

○ 哈

○ 耳

○ 癆

○ 已

○ 武

○ 狶

○ 耳

○ 惹

○ 炮

○ 尾

○ 孩

○ 而

○ 髻

○ 時

○ 襪

○ 而

○ 熱

○ 邪

○ 未

○ 該

○ 豔

○ 齋

○ 栽

○ 擺

○ 皆

○ 啞

○ 齧

○ 節

○ 驚

○ 開

○ 胎

○ 釵

○ 猜

○ 啡

○ 措

○ 鐵

○ 扞

○ 切

○ 瞥

○ 揆

○ 殆

○ 槎

○ 在

○ 罷

○ 務

○ 弟

○ 惹

○ 齊

○ 婢

○ 葵

○ 臺

○ 豺

○ 才

○ 排

○ 傑

○ 埕

○ 媼

○ 截

○ 別

○ 偶

○ 乃

○ 懶

○ 懶

○ 買

○ 媼

○ 你

○ 懶

○ 懶

○ 乜

○ 皚

○ 能

○ 坦

○ 坦

○ 埋

○ 崖

○ 襖

○ 懶

○ 懶

○ 茂

類音卷三

三五

天一

上聲第二十類切音

喉音

開舌音

口齶音

呼齒音

脣音

喉音

齊舌音

齒齶音

呼齒音

脣音

管

管

管

管

管

管

管

管

管

管

管

管

管

管

管

管

管

管

管

管

管

管

管

管

管

管

管

管

管

管

管

管

管

管

管

管

管

管

管

管

管

管

管

管

管

管

管

管

管

管

管

管

管

管

管

管

管

管

管

管

管

管

管

管

管

管

管

管

管

管

管

管

管

管

管

管

管

管

管

管

管

管

管

管

管

管

管

管

管

管

管

管

管

管

管

管

管

管

管

管

管

管

管

管

管

管

管

管

管

管

管

管

管

管

管

管

管

管

管

管

管

管

管

管

管

管

管

管

管

管

管

管

管

管

管

管

管

管

管

管

管

管

管

管

管

管

管

管

管

管

管

管

管

管

管

管

管

管

管

管

管

管

管

管

管

管

管

管

管

管

管

管

管

管

管

管

管

管

管

管

管

管

管

管

管

管

管

管

管

管

管

管

管

管

管

管

管

管

管

管

管

管

管

管

管

管

管

管

管

管

管

管

管

管

管

管

管

管

管

管

管

管

管

管

管

管

管

管

管

管

管

管

管

管

管

管

管

管

管

管

上聲第二十一類切音

呼齒音	齒齶音	齊舌音	喉音	呼齒音	口齶音	開舌音	喉音
○ 鞅非	○ 鞅宵	○ 鞅燒	○ 鞅縹	○ 爽弗	○ 爽騷	○ 爽沙	○ 爽喇
○ 養肥	○ 養些	○ 養韶	○ 養燎	○ 爽佛	○ 爽些	○ 爽時	○ 爽勞
○ 鞅尾	○ 鞅兒	○ 鞅繞	○ 鞅耳	○ 爽吻	○ 爽已	○ 爽疴	○ 爽耳
○ 養未	○ 養邪	○ 養饒	○ 養而	○ 爽物	○ 爽詞	○ 爽日	○ 爽而
○ 鞅標	○ 鞅焦	○ 鞅參	○ 鞅彫	○ 爽褒	○ 爽槽	○ 爽相	○ 爽觶
○ 養漂	○ 養整	○ 養佗	○ 養桃	○ 爽蔗	○ 爽操	○ 爽叔	○ 爽他
○ 鞅鯨	○ 鞅踐	○ 鞅肇	○ 鞅窈	○ 爽抱	○ 爽在	○ 爽槎	○ 爽道
○ 養瓢	○ 養樵	○ 養案	○ 養迢	○ 爽袍	○ 爽曹	○ 爽查	○ 爽陶
○ 鞅眇	○ 鞅	○ 鞅	○ 鞅	○ 爽媚	○ 爽	○ 爽	○ 爽
○ 養苗	○ 養	○ 養	○ 養	○ 爽毛	○ 爽	○ 爽	○ 爽

呼齒音	齒齶音	撮舌音	喉音	呼齒音	口齶音	合舌音	喉音
○ 愉	○ 愉須	○ 愉輸	○ 愉縷	○ 枉薄	○ 枉莎	○ 枉疏	○ 枉裸
○ 項	○ 項	○ 項殊	○ 項樓	○ 往縛	○ 往些	○ 往蝮	○ 往螺
○ 愉	○ 愉序	○ 愉乳	○ 愉	○ 枉武	○ 枉已	○ 枉汝	○ 枉耳
○ 項	○ 項徐	○ 項儒	○ 項	○ 往物	○ 往隨	○ 往洳	○ 往而
○ 愉	○ 愉詼	○ 愉朱	○ 愉俱	○ 枉波	○ 枉坐	○ 枉菹	○ 枉椽
○ 項	○ 項趨	○ 項樞	○ 項	○ 往坡	○ 往蓮	○ 往初	○ 往訛
○ 愉	○ 愉聚	○ 愉芋	○ 愉	○ 枉爸	○ 枉坐	○ 枉齟	○ 枉墮
○ 項	○ 項絕	○ 項厨	○ 項	○ 往婆	○ 往姓	○ 往鈕	○ 往牯
○ 愉	○ 愉	○ 愉	○ 愉	○ 枉磨	○ 枉	○ 枉	○ 枉
○ 項	○ 項	○ 項	○ 項	○ 往磨	○ 往	○ 往	○ 往

類音卷三

七

中山

去聲第四類切音

呼齒音	呼齒音	齊舌音	喉音	呼齒音	呼齒音	口齶音	開舌音	喉音
脣音	齒音	齶音	舌音	脣音	齒音	齶音	舌音	喉音

○	○	○	○	○	○	○	○	○
軋非	軋先	軋羶	軋輦	軋壽	閻番	閻珊	閻刪	閻懶
○	○	○	○	○	○	○	○	○
黠肥	黠些	黠禪	黠爛	黠延	鎋煩	鎋些	鎋時	鎋蘭
○	○	○	○	○	○	○	○	○
軋尾	軋地	軋燃	軋耳	軋義	閻晚	閻已	閻忍	閻耳
○	○	○	○	○	○	○	○	○
黠微	黠涎	黠然	黠而	黠壽	鎋襪	鎋詞	鎋日	鎋而
○	○	○	○	○	○	○	○	○
軋邊	軋箋	軋譚	軋顛	軋姦	閻班	閻鬢	閻酸	閻丹
○	○	○	○	○	○	○	○	○
黠篇	黠千	黠禪	黠天	黠慳	鎋攀	鎋猜	鎋刻	鎋灘
○	○	○	○	○	○	○	○	○
軋辨	軋踐	軋擅	軋殄	軋件	閻伴	閻瓚	閻棧	閻但
○	○	○	○	○	○	○	○	○
黠便	黠前	黠聯	黠田	黠乾	鎋辦	鎋殘	鎋戲	鎋壇
○	○	○	○	○	○	○	○	○
軋免	軋	軋	軋撚	軋眼	閻響	閻	閻	閻赧
○	○	○	○	○	○	○	○	○
黠眠	黠	黠	黠啞	黠顏	鎋蠻	鎋	鎋	鎋難
○	○	○	○	○	○	○	○	○

頂音卷三

三

七九

呼齒音	呼齒音	撮舌音	喉音	呼齒音	口齶音	合舌音	喉音
脣音	齒音	齶音	舌音	脣音	齶音	舌音	喉音

○	○	○	○	○	○	○	○
噦非	噦宣	噦拴	噦鬱	噦壽	噦	噦番	噦酸
○	○	○	○	○	○	○	○
悅肥	悅些	悅船	悅學	悅壽	悅	活煩	活些
○	○	○	○	○	○	○	○
噦尾	噦序	噦軟	噦耳	噦眩	噦	噦晚	噦已
○	○	○	○	○	○	○	○
悅微	悅旋	悅博	悅而	悅懸	活	活襪	活隨
○	○	○	○	○	○	○	○
噦邊	噦鐫	噦專	噦顛	噦洵	噦	噦般	噦鑽
○	○	○	○	○	○	○	○
悅篇	悅銓	悅穿	悅天	悅拳	活	活潘	活村
○	○	○	○	○	○	○	○
噦辨	噦雋	噦篆	噦殄	噦圈	噦	噦伴	噦鄒
○	○	○	○	○	○	○	○
悅便	悅全	悅椽	悅田	悅拳	活	活盤	活攢
○	○	○	○	○	○	○	○
噦免	噦	噦	噦撚	噦阮	噦	噦滿	噦
○	○	○	○	○	○	○	○
悅眠	悅	悅	悅年	悅元	活	活瞞	活
○	○	○	○	○	○	○	○

類音卷三

三

去聲第七類切音

唇音	呼齒音	齒齶音	齊舌音	喉音	唇音	呼齒音	口齶音	開舌音	喉音
----	-----	-----	-----	----	----	-----	-----	-----	----

○	○	○	○	○	○	○	○	○	○
旭非	旭淞	旭春	旭柳	旭邕	沃封	沃鬆	沃搜	沃隴	沃齋
○	○	○	○	○	○	○	○	○	○
欲肥	欲些	欲慵	欲龍	欲齋	鵠逢	鵠些	鵠種	鵠隆	鵠怡
○	○	○	○	○	○	○	○	○	○
旭尾	旭兕	旭蹂	旭耳	旭齋	沃○	沃已	沃冗	沃耳	沃勦
○	○	○	○	○	○	○	○	○	○
欲微	欲松	欲鞞	欲而	欲學	鵠聲	鵠詞	鵠茸	鵠而	鵠齋
○	○	○	○	○	○	○	○	○	○
旭兵	旭縱	旭鍾	旭下	旭恭	沃裸	沃宗	沃鄒	沃冬	沃攻
○	○	○	○	○	○	○	○	○	○
欲粵	欲縱	欲衝	欲汀	欲登	鵠剖	鵠謹	鵠搗	鵠炆	鵠驅
○	○	○	○	○	○	○	○	○	○
旭竝	旭靜	旭重	旭艇	旭棗	沃鎔	沃在	沃稷	沃揄	沃揆
○	○	○	○	○	○	○	○	○	○
欲平	欲從	欲重	欲廷	欲印	鵠哀	鵠琮	鵠愁	鵠彤	鵠葵
○	○	○	○	○	○	○	○	○	○
旭茗	旭○	旭○	旭狃	旭齋	沃畝	沃○	沃○	沃穀	沃偶
○	○	○	○	○	○	○	○	○	○
欲明	欲○	欲○	欲濃	欲顯	鵠謀	鵠○	鵠○	鵠農	鵠齋

頁音卷三

九如

唇音	呼齒音	口齶音	撮舌音	喉音	唇音	呼齒音	口齶音	合舌音	喉音
----	-----	-----	-----	----	----	-----	-----	-----	----

○	○	○	○	○	○	○	○	○	○
隘○	隘宣	隘拴	隘攣	隘鴛	隘番	隘酸	隘櫟	隘卯	隘灣
○	○	○	○	○	○	○	○	○	○
懈○	懈○	懈船	懈巒	懈表	壞煩	壞些	壞蝮	壞櫛	壞媛
○	○	○	○	○	○	○	○	○	○
隘○	隘序	隘軟	隘○	隘暄	隘晚	隘已	隘汝	隘耳	隘豚
○	○	○	○	○	○	○	○	○	○
懈○	懈旋	懈孳	懈○	懈懸	壞襪	壞隨	壞如	壞而	壞還
○	○	○	○	○	○	○	○	○	○
隘○	隘鐫	隘專	隘○	隘涓	隘班	隘鑽	隘跽	隘端	隘關
○	○	○	○	○	○	○	○	○	○
懈○	懈詮	懈穿	懈○	懈卷	壞攀	壞村	壞初	壞湍	壞勸
○	○	○	○	○	○	○	○	○	○
隘○	隘雋	隘篆	隘○	隘囿	隘伴	隘靠	隘撰	隘斷	隘揆
○	○	○	○	○	○	○	○	○	○
懈○	懈全	懈椽	懈○	懈拳	壞敗	壞攢	壞窰	壞團	壞權
○	○	○	○	○	○	○	○	○	○
隘○	隘○	隘○	隘○	隘阮	隘贊	隘○	隘○	隘煖	隘斷
○	○	○	○	○	○	○	○	○	○
懈○	懈○	懈○	懈○	懈元	壞賣	壞蜜	壞○	壞奴	壞頑

頁音卷三

九如

去聲第九類切音

呼	齒	齊	喉	呼	口	開	喉
唇音	齒音	舌音	音	唇音	齶音	舌音	音
○ 秀	○ 狩	○ 嶺	○ 邕	○ 富	○ 漱	○ 瘦	○ 漚
○ 非	○ 春	○ 嶺	○ 邕	○ 封	○ 鬆	○ 生	○ 沃
○ 肥	○ 慵	○ 龍	○ 容	○ 復	○ 些	○ 種	○ 怡
○ 尾	○ 忍	○ 耳	○ 救	○ 吻	○ 已	○ 穴	○ 耳
○ 莓	○ 鞞	○ 而	○ 行	○ 聲	○ 詞	○ 茸	○ 而
○ 微	○ 鞞	○ 而	○ 行	○ 聲	○ 詞	○ 茸	○ 而
○ 兵	○ 縱	○ 鍾	○ 恭	○ 崩	○ 宗	○ 爭	○ 冬
○ 粵	○ 樅	○ 衝	○ 登	○ 仆	○ 烹	○ 鋤	○ 炆
○ 竝	○ 靜	○ 重	○ 艇	○ 餅	○ 在	○ 僕	○ 場
○ 就	○ 胃	○ 廷	○ 印	○ 脍	○ 蹶	○ 倉	○ 形
○ 茗	○ 鞞	○ 鞞	○ 鞞	○ 鵠	○ 漚	○ 乃	○ 我
○ 茗	○ 鞞	○ 鞞	○ 鞞	○ 茂	○ 候	○ 農	○ 偶
○ 茗	○ 鞞	○ 鞞	○ 鞞	○ 茂	○ 候	○ 農	○ 偶

呼	齒	撮	喉	呼	口	合	喉
唇音	齒音	舌音	音	唇音	齶音	舌音	音
○ 非	○ 須	○ 輸	○ 嶺	○ 風	○ 高	○ 撼	○ 曬
○ 肥	○ 些	○ 殊	○ 苓	○ 馮	○ 些	○ 蝮	○ 籠
○ 尾	○ 序	○ 乳	○ 耳	○ 武	○ 已	○ 汝	○ 耳
○ 微	○ 松	○ 儒	○ 而	○ 無	○ 隨	○ 戎	○ 而
○ 碧	○ 諏	○ 菓	○ 丁	○ 邦	○ 峻	○ 擣	○ 東
○ 忤	○ 旻	○ 忡	○ 汀	○ 普	○ 息	○ 充	○ 通
○ 竝	○ 靜	○ 重	○ 艇	○ 萃	○ 靠	○ 齧	○ 動
○ 平	○ 從	○ 蟲	○ 廷	○ 蓬	○ 叢	○ 赫	○ 同
○ 皿	○ 暎	○ 暎	○ 寧	○ 蠓	○ 蠓	○ 蠓	○ 蠓
○ 明	○ 役	○ 役	○ 寧	○ 蒙	○ 畫	○ 畫	○ 畫

韻音卷三

三

九

韻音卷三

二

唇音	呼齒音	口齶音	撮舌音	喉音	唇音	呼齒音	口齶音	合舌音	喉音
----	-----	-----	-----	----	----	-----	-----	-----	----

○ 勿	○ 須	○ 輸	○ 縷	○ 縈	○ 風	○ 嵩	○ 能	○ 矐	○ 泓
○ 蹠	○ 蹠	○ 殊	○ 隆	○ 榮	○ 馮	○ 蹠	○ 蹠	○ 籠	○ 蹠
○ 勿	○ 序	○ 乳	○ 兄	○ 兄	○ 武	○ 勿	○ 勿	○ 勿	○ 訶
○ 蹠	○ 徐	○ 孺	○ 蹠	○ 榮	○ 務	○ 蹠	○ 戎	○ 蹠	○ 橫
○ 勿	○ 詼	○ 中	○ 肩	○ 肩	○ 邦	○ 峻	○ 終	○ 東	○ 觥
○ 蹠	○ 曼	○ 忡	○ 蹠	○ 傾	○ 聶	○ 忽	○ 充	○ 通	○ 鏡
○ 勿	○ 聚	○ 勿	○ 窶	○ 窶	○ 奉	○ 勿	○ 齟	○ 動	○ 揆
○ 蹠	○ 歎	○ 蟲	○ 蹠	○ 瓊	○ 蓬	○ 叢	○ 崇	○ 同	○ 捷
○ 勿	○ 血	○ 勿	○ 勿	○ 麋	○ 蠓	○ 勿	○ 勿	○ 纒	○ 五
○ 蹠	○ 蹠	○ 蹠	○ 蹠	○ 虞	○ 蒙	○ 蹠	○ 蹠	○ 躄	○ 吾

去聲第十一類切音

唇音	呼齒音	口齶音	開舌音	喉音	唇音	呼齒音	口齶音	開舌音	喉音
----	-----	-----	-----	----	----	-----	-----	-----	----

○ 握	○ 非	○ 篠	○ 商	○ 了	○ 壽	○ 握	○ 些	○ 雙	○ 朗	○ 俛
○ 龔	○ 肥	○ 些	○ 常	○ 龍	○ 龔	○ 方	○ 桑	○ 時	○ 郎	○ 怡
○ 握	○ 尾	○ 象	○ 壤	○ 耳	○ 肛	○ 網	○ 已	○ 忍	○ 耳	○ 炕
○ 龔	○ 微	○ 詳	○ 穰	○ 而	○ 降	○ 七	○ 詞	○ 日	○ 而	○ 杭
○ 握	○ 標	○ 將	○ 椿	○ 彫	○ 江	○ 邦	○ 臧	○ 矐	○ 當	○ 罔
○ 龔	○ 漂	○ 鏃	○ 春	○ 桃	○ 腔	○ 滂	○ 倉	○ 窓	○ 湯	○ 康
○ 握	○ 馴	○ 踐	○ 丈	○ 窕	○ 鬻	○ 珥	○ 奘	○ 僂	○ 蕩	○ 揆
○ 龔	○ 瓢	○ 戕	○ 幢	○ 迢	○ 強	○ 旁	○ 藏	○ 淙	○ 唐	○ 葵
○ 握	○ 眇	○ 握	○ 握	○ 翽	○ 仰	○ 莽	○ 僂	○ 僂	○ 曩	○ 駟
○ 龔	○ 苗	○ 龔	○ 龔	○ 曠	○ 峽	○ 芒	○ 賀	○ 賀	○ 囊	○ 餓

喉音	合舌音	口齶音	呼齒音	脣音	喉音	撮舌音	口齶音	呼齒音	脣音
----	-----	-----	-----	----	----	-----	-----	-----	----

○	○	○	○	○	○	○	○	○	○
亞	亞	亞	亞	亞	亞	亞	亞	亞	亞
○	○	○	○	○	○	○	○	○	○
暇	暇	暇	暇	暇	暇	暇	暇	暇	暇
○	○	○	○	○	○	○	○	○	○
亞	亞	亞	亞	亞	亞	亞	亞	亞	亞
○	○	○	○	○	○	○	○	○	○
暇	暇	暇	暇	暇	暇	暇	暇	暇	暇
○	○	○	○	○	○	○	○	○	○
亞	亞	亞	亞	亞	亞	亞	亞	亞	亞
○	○	○	○	○	○	○	○	○	○
暇	暇	暇	暇	暇	暇	暇	暇	暇	暇
○	○	○	○	○	○	○	○	○	○
亞	亞	亞	亞	亞	亞	亞	亞	亞	亞
○	○	○	○	○	○	○	○	○	○
暇	暇	暇	暇	暇	暇	暇	暇	暇	暇

去聲第十三類切音

喉音	開舌音	口齶音	呼齒音	脣音	喉音	齊舌音	齒齶音	呼齒音	脣音
----	-----	-----	-----	----	----	-----	-----	-----	----

○	○	○	○	○	○	○	○	○	○
佻	佻	佻	佻	佻	佻	佻	佻	佻	佻
○	○	○	○	○	○	○	○	○	○
效	效	效	效	效	效	效	效	效	效
○	○	○	○	○	○	○	○	○	○
佻	佻	佻	佻	佻	佻	佻	佻	佻	佻
○	○	○	○	○	○	○	○	○	○
效	效	效	效	效	效	效	效	效	效
○	○	○	○	○	○	○	○	○	○
佻	佻	佻	佻	佻	佻	佻	佻	佻	佻
○	○	○	○	○	○	○	○	○	○
效	效	效	效	效	效	效	效	效	效
○	○	○	○	○	○	○	○	○	○
佻	佻	佻	佻	佻	佻	佻	佻	佻	佻
○	○	○	○	○	○	○	○	○	○
效	效	效	效	效	效	效	效	效	效
○	○	○	○	○	○	○	○	○	○
佻	佻	佻	佻	佻	佻	佻	佻	佻	佻
○	○	○	○	○	○	○	○	○	○
效	效	效	效	效	效	效	效	效	效
○	○	○	○	○	○	○	○	○	○
佻	佻	佻	佻	佻	佻	佻	佻	佻	佻
○	○	○	○	○	○	○	○	○	○
效	效	效	效	效	效	效	效	效	效

唇音	呼齒音	口齶音	撮舌音	喉音	唇音	呼齒音	口齶音	合舌音	喉音
----	-----	-----	-----	----	----	-----	-----	-----	----

○ 突	○ 突	○ 突	○ 突	○ 突	○ 突	○ 突	○ 突	○ 突	○ 突
○ 竅	○ 竅	○ 竅	○ 竅	○ 竅	○ 竅	○ 竅	○ 竅	○ 竅	○ 竅
○ 突	○ 突	○ 突	○ 突	○ 突	○ 突	○ 突	○ 突	○ 突	○ 突
○ 竅	○ 竅	○ 竅	○ 竅	○ 竅	○ 竅	○ 竅	○ 竅	○ 竅	○ 竅
○ 突	○ 突	○ 突	○ 突	○ 突	○ 突	○ 突	○ 突	○ 突	○ 突
○ 竅	○ 竅	○ 竅	○ 竅	○ 竅	○ 竅	○ 竅	○ 竅	○ 竅	○ 竅
○ 突	○ 突	○ 突	○ 突	○ 突	○ 突	○ 突	○ 突	○ 突	○ 突
○ 竅	○ 竅	○ 竅	○ 竅	○ 竅	○ 竅	○ 竅	○ 竅	○ 竅	○ 竅
○ 突	○ 突	○ 突	○ 突	○ 突	○ 突	○ 突	○ 突	○ 突	○ 突
○ 竅	○ 竅	○ 竅	○ 竅	○ 竅	○ 竅	○ 竅	○ 竅	○ 竅	○ 竅

去聲第十四類切音

唇音	呼齒音	齊舌音	喉音	唇音	呼齒音	口齶音	開舌音	喉音
----	-----	-----	----	----	-----	-----	-----	----

○ 要	○ 要	○ 要	○ 要	○ 要	○ 要	○ 要	○ 要	○ 要
○ 要	○ 要	○ 要	○ 要	○ 要	○ 要	○ 要	○ 要	○ 要
○ 要	○ 要	○ 要	○ 要	○ 要	○ 要	○ 要	○ 要	○ 要
○ 要	○ 要	○ 要	○ 要	○ 要	○ 要	○ 要	○ 要	○ 要
○ 要	○ 要	○ 要	○ 要	○ 要	○ 要	○ 要	○ 要	○ 要
○ 要	○ 要	○ 要	○ 要	○ 要	○ 要	○ 要	○ 要	○ 要
○ 要	○ 要	○ 要	○ 要	○ 要	○ 要	○ 要	○ 要	○ 要
○ 要	○ 要	○ 要	○ 要	○ 要	○ 要	○ 要	○ 要	○ 要
○ 要	○ 要	○ 要	○ 要	○ 要	○ 要	○ 要	○ 要	○ 要
○ 要	○ 要	○ 要	○ 要	○ 要	○ 要	○ 要	○ 要	○ 要

呼	齒	齊	喉	呼	齒	口	開	喉
唇音	齒音	舌音	喉音	唇音	齒音	齶音	舌音	喉音

○	峻	舜	○	醞	奮	吳	○	○	搵
醞非	醞胥	醞書	醞呂	訓於	搵匪	搵雖	搵疏	搵累	昏威
○	○	○	○	運	分	○	○	論	○
運肥	運些	運華	運間	郡余	恩贖	恩些	恩蝮	恩羸	恩為
○	○	○	○	訓	○	○	○	○	昏
醞尾	醞序	醞蕊	醞耳	醞虛	搵武	搵已	搵汝	搵耳	搵麾
○	狗	閏	○	○	問	○	○	○	恩
運微	運徐	運儒	運而	運懸	恩物	恩隨	恩如	恩而	困回
○	俊	稔	○	拮	奔	煖	○	頓	踰
醞早	醞苴	醞豬	醞低	醞居	搵悲	搵驢	搵菹	搵咄	搵規
○	○	○	○	○	噴	寸	○	○	困
運披	運疽	運攄	運梯	運祛	恩不	恩進	恩初	恩灾	恩闕
○	○	○	○	○	○	○	○	○	○
醞婢	醞咀	醞宁	醞弟	醞巨	搵被	搵崑	搵齒	搵錚	搵揆
○	○	○	○	郡	全	罇	○	鈍	○
運皮	運萃	運除	運啼	運渠	恩勃	恩萃	恩鉏	恩突	恩葵
○	○	○	○	○	○	○	○	○	○
醞米	醞○	醞○	醞女	醞語	搵美	搵○	搵○	搵餒	搵碗
○	○	○	○	○	悶	○	○	嫩	顛
運迷	運○	運○	運如	運魚	恩眉	恩○	恩○	恩接	恩危

去聲第十六類切音

呼	齒	齊	喉	呼	齒	口	開	喉
唇音	齒音	舌音	喉音	唇音	齒音	齶音	舌音	喉音

○	霰	扇	○	堰	○	○	○	按
堰非	堰寫	堰奢	堰跬	獻謁	按匪	按按	按檄	按磊
○	○	○	○	○	○	○	○	○
行肥	行些	行蛇	行列	現耶	翰贖	翰些	翰實	翰雷
○	○	○	○	獻	○	○	○	○
堰尾	堰她	堰惹	堰耳	堰歇	按武	按已	按忍	按耳
○	羨	○	○	現	○	○	○	○
行微	行邪	行熱	行而	行纈	翰物	翰詞	翰日	翰而
○	變	薦	戰	殿	○	○	○	○
堰驚	堰嗟	堰遮	堰爹	堰迦	按撥	按織	按齋	按愒
○	片	倩	砥	填	○	○	○	○
行警	行磻	行車	行鐵	行佉	翰潑	翰撮	翰削	翰脫
○	○	○	○	○	○	○	○	○
堰婢	堰齊	堰雉	堰弟	堰技	按珮	按罪	按俟	按錚
○	下	洵	纏	甸	○	○	○	○
行別	行查	行轍	行埕	行伽	翰跋	翰拙	翰閔	翰奪
○	○	○	○	○	○	○	○	○
堰也	堰○	堰○	堰你	堰擬	按每	按○	按○	按餒
○	面	○	覲	硯	○	○	○	○
行蔑	行○	行○	行臙	行齧	翰末	翰○	翰○	翰揆

唇音	呼齒音	口齶音	撮舌音	喉音	唇音	呼齒音	口齶音	合舌音	喉音
----	-----	-----	-----	----	----	-----	-----	-----	----

怨非	怨雪	怨說	怨呂	怨絢	怨匪	怨按	怨刷	怨磊	怨喚
遠肥	遠些	遠葦	遠臆	遠悅	換贖	換些	換垂	換雷	換脩
怨尾	怨序	怨蕊	怨耳	怨靴	怨武	怨已	怨汝	怨耳	怨灰
遠微	遠度	遠蕪	遠而	遠穴	換無	換遂	換芮	換而	換回
怨驚	怨佳	怨拙	怨啞	怨玦	怨柁	怨唯	怨鬚	怨堆	怨瑰
遠瞥	遠脛	遠歎	遠鐵	遠龍	換胚	換崔	換初	換推	換恢
怨婢	怨咀	怨宁	怨弟	怨巨	怨琲	怨罪	怨齟	怨錚	怨揆
遠別	遠絕	遠著	遠埵	遠癩	換裴	換摧	換倅	換頽	換衛
怨七	怨	怨	怨你	怨語	怨每	怨	怨	怨餒	怨顧
遠叫	遠	遠	遠叻	遠月	換枚	換	換	換揆	換鬼

去聲第十七類切音

唇音	呼齒音	口齶音	開舌音	喉音	唇音	呼齒音	口齶音	開舌音	喉音
----	-----	-----	-----	----	----	-----	-----	-----	----

○非	○薛	○設	○跬	○揆	○髮	○腮	○憊	○唻	○哀
○肥	○些	○舌	○列	○拽	○伐	○些	○實	○炭	○佻
○尾	○地	○惹	○耳	○狝	○武	○巳	○疔	○耳	○哈
○微	○邪	○熱	○而	○諧	○襪	○時	○髻	○而	○孩
○驚	○節	○蘇	○至	○皆	○擺	○栽	○齋	○訕	○該
○瞥	○切	○叔	○鐵	○措	○啡	○猜	○釵	○胎	○開
○婢	○薺	○惹	○弟	○笏	○罷	○在	○槎	○殆	○揆
○別	○截	○嬋	○埕	○傑	○排	○才	○豺	○臺	○葵
○七	○	○	○你	○姪	○買	○	○	○乃	○偶
○茂	○	○	○暴	○雁	○埋	○	○	○難	○皚
○	○	○	○疵	○崖	○	○	○	○能	○

去聲第十八類切音

喉音

開舌音

口齶音

呼齒音

脣音

喉音

齊舌音

齒齶音

呼齒音

脣音

○ 雍	○ 非	○ 雍	○ 修	○ 雍	○ 收	○ 雍	○ 柳	○ 雍	○ 雍	○ 供	○ 憂	○ 葑	○ 不	○ 硿	○ 宋	○ 凍	○ 硿	○ 搜	○ 硿	○ 塿	○ 硿	○ 歐
○ 雍	○ 肥	○ 雍	○ 些	○ 雍	○ 離	○ 雍	○ 流	○ 雍	○ 恐	○ 雍	○ 尤	○ 統	○ 浮	○ 統	○ 些	○ 統	○ 時	○ 統	○ 樓	○ 統	○ 颯	
○ 雍	○ 尾	○ 雍	○ 兕	○ 雍	○ 蹂	○ 雍	○ 耳	○ 雍	○ 休	○ 硿	○ 武	○ 硿	○ 已	○ 硿	○ 疾	○ 硿	○ 耳	○ 硿	○ 宋	○ 硿	○ 鞫	
○ 雍	○ 微	○ 雍	○ 頌	○ 雍	○ 鞞	○ 雍	○ 而	○ 雍	○ 檄	○ 統	○ 務	○ 統	○ 鰓	○ 統	○ 日	○ 統	○ 而	○ 統	○ 侯	○ 統	○ 侯	
○ 雍	○ 彪	○ 雍	○ 啾	○ 雍	○ 周	○ 雍	○ 的	○ 雍	○ 鳩	○ 硿	○ 探	○ 硿	○ 振	○ 硿	○ 鄒	○ 硿	○ 兜	○ 硿	○ 鈎	○ 硿	○ 鈎	
○ 雍	○ 颯	○ 雍	○ 秋	○ 雍	○ 抽	○ 雍	○ 惕	○ 雍	○ 丘	○ 統	○ 剖	○ 統	○ 謹	○ 統	○ 搗	○ 俸	○ 偷	○ 統	○ 彊	○ 統	○ 彊	
○ 雍	○ 婢	○ 雍	○ 湫	○ 雍	○ 紂	○ 雍	○ 弟	○ 雍	○ 舅	○ 硿	○ 錕	○ 硿	○ 在	○ 硿	○ 鰓	○ 硿	○ 揄	○ 硿	○ 揆	○ 硿	○ 揆	
○ 雍	○ 滂	○ 雍	○ 從	○ 雍	○ 重	○ 雍	○ 共	○ 雍	○ 求	○ 統	○ 哀	○ 統	○ 剝	○ 統	○ 愁	○ 統	○ 頭	○ 統	○ 葵	○ 統	○ 葵	
○ 雍	○ 米	○ 雍	○ 雍	○ 雍	○ 雍	○ 雍	○ 狃	○ 雍	○ 讎	○ 硿	○ 畝	○ 硿	○ 硿	○ 硿	○ 硿	○ 硿	○ 穀	○ 硿	○ 硿	○ 硿	○ 偶	
○ 雍	○ 繆	○ 雍	○ 雍	○ 雍	○ 雍	○ 雍	○ 拔	○ 雍	○ 統	○ 統	○ 統	○ 統	○ 統	○ 統	○ 統	○ 統	○ 統	○ 統	○ 統	○ 統	○ 統	○ 龔

類音卷三

三

三

喉音

合舌音

口齶音

呼齒音

脣音

喉音

撮舌音

口齶音

呼齒音

脣音

○ 晏	○ 晏	○ 晏	○ 晏	○ 晏	○ 晏	○ 晏	○ 晏	○ 晏	○ 晏	○ 晏	○ 晏	○ 晏	○ 晏	○ 晏	○ 晏	○ 晏	○ 晏	○ 晏	○ 晏	○ 晏	○ 晏	○ 晏
○ 晏	○ 晏	○ 晏	○ 晏	○ 晏	○ 晏	○ 晏	○ 晏	○ 晏	○ 晏	○ 晏	○ 晏	○ 晏	○ 晏	○ 晏	○ 晏	○ 晏	○ 晏	○ 晏	○ 晏	○ 晏	○ 晏	○ 晏
○ 晏	○ 晏	○ 晏	○ 晏	○ 晏	○ 晏	○ 晏	○ 晏	○ 晏	○ 晏	○ 晏	○ 晏	○ 晏	○ 晏	○ 晏	○ 晏	○ 晏	○ 晏	○ 晏	○ 晏	○ 晏	○ 晏	○ 晏
○ 晏	○ 晏	○ 晏	○ 晏	○ 晏	○ 晏	○ 晏	○ 晏	○ 晏	○ 晏	○ 晏	○ 晏	○ 晏	○ 晏	○ 晏	○ 晏	○ 晏	○ 晏	○ 晏	○ 晏	○ 晏	○ 晏	○ 晏
○ 晏	○ 晏	○ 晏	○ 晏	○ 晏	○ 晏	○ 晏	○ 晏	○ 晏	○ 晏	○ 晏	○ 晏	○ 晏	○ 晏	○ 晏	○ 晏	○ 晏	○ 晏	○ 晏	○ 晏	○ 晏	○ 晏	○ 晏
○ 晏	○ 晏	○ 晏	○ 晏	○ 晏	○ 晏	○ 晏	○ 晏	○ 晏	○ 晏	○ 晏	○ 晏	○ 晏	○ 晏	○ 晏	○ 晏	○ 晏	○ 晏	○ 晏	○ 晏	○ 晏	○ 晏	○ 晏
○ 晏	○ 晏	○ 晏	○ 晏	○ 晏	○ 晏	○ 晏	○ 晏	○ 晏	○ 晏	○ 晏	○ 晏	○ 晏	○ 晏	○ 晏	○ 晏	○ 晏	○ 晏	○ 晏	○ 晏	○ 晏	○ 晏	○ 晏
○ 晏	○ 晏	○ 晏	○ 晏	○ 晏	○ 晏	○ 晏	○ 晏	○ 晏	○ 晏	○ 晏	○ 晏	○ 晏	○ 晏	○ 晏	○ 晏	○ 晏	○ 晏	○ 晏	○ 晏	○ 晏	○ 晏	○ 晏
○ 晏	○ 晏	○ 晏	○ 晏	○ 晏	○ 晏	○ 晏	○ 晏	○ 晏	○ 晏	○ 晏	○ 晏	○ 晏	○ 晏	○ 晏	○ 晏	○ 晏	○ 晏	○ 晏	○ 晏	○ 晏	○ 晏	○ 晏
○ 晏	○ 晏	○ 晏	○ 晏	○ 晏	○ 晏	○ 晏	○ 晏	○ 晏	○ 晏	○ 晏	○ 晏	○ 晏	○ 晏	○ 晏	○ 晏	○ 晏	○ 晏	○ 晏	○ 晏	○ 晏	○ 晏	○ 晏

類音卷三

三

去聲第二十一類切音

喉音	開舌音	口齶音	呼齒音	脣音
阿	喇	沙	爽	爽
伯	勞	時	佛	佛
哈	耳	病	吻	吻
豪	而	日	物	物
高	儲	祖	褒	褒
尻	他	叔	蔗	蔗
揆	道	槎	抱	抱
葵	陶	查	袍	袍
我	祭	爽	媚	媚
敖	擊	爽	毛	毛

喉音	合舌音	口齶音	呼齒音	脣音
倭	况	裸	露	露
颯	况	螺	些	些
火	况	耳	武	武
和	况	而	隨	隨
戈	况	棗	波	波
曠	况	初	坐	坐
科	况	詭	蓮	蓮
揆	况	狂	坐	坐
葵	况	葵	姓	姓
危	况	危	磨	磨
詭	况	詭	磨	磨

韻音卷三

全

坤生

去聲第二十三類切音

唇音	呼齒音	齒齶音	齊舌音	喉音	唇音	呼齒音	口齶音	開舌音	喉音
----	-----	-----	-----	----	----	-----	-----	-----	----

○厭非	○厭寫	○厭攝	○厭跬	○厭妾	○暗弗	○暗跋	○暗蕙	○暗磊	○暗願
○豔肥	○豔些	○豔涉	○豔獵	○豔葉	○憾佛	○憾些	○憾時	○憾拉	○憾怡
○厭尾	○厭地	○厭惹	○厭耳	○厭義	○暗武	○暗已	○暗病	○暗耳	○暗欲
○豔微	○豔邪	○豔誦	○豔而	○豔協	○憾物	○憾詞	○憾日	○憾而	○憾合
○厭卑	○厭接	○厭誓	○厭聃	○厭鈇	○暗擺	○暗嚼	○暗齋	○暗答	○暗閣
○豔披	○豔妾	○豔取	○豔怙	○豔恆	○憾啡	○憾趁	○憾釵	○憾潔	○憾溘
○厭婢	○厭薺	○厭薦	○厭弟	○厭拔	○暗罷	○暗在	○暗眦	○暗錚	○暗揆
○豔皮	○豔捷	○豔牒	○豔牒	○豔笈	○憾排	○憾雜	○憾透	○憾沓	○憾葵
○厭七	○厭	○厭	○厭你	○厭擬	○暗買	○暗	○暗	○暗餒	○暗願
○豔呷	○豔	○豔	○豔聃	○豔業	○憾埋	○憾	○憾	○憾納	○憾暴

頁音卷三

三

君直

唇音	呼齒音	口齶音	撮舌音	喉音	唇音	呼齒音	口齶音	合舌音	喉音
----	-----	-----	-----	----	----	-----	-----	-----	----

○陰	○陰	○陰	○陰	○陰	○滲	○匪	○滲	○滲	○滲
○頰	○頰	○頰	○頰	○頰	○識	○贖	○識	○識	○識
○陰	○陰	○陰	○陰	○陰	○滲	○滲	○滲	○滲	○滲
○頰	○頰	○頰	○頰	○頰	○識	○識	○識	○識	○識
○陰	○陰	○陰	○陰	○陰	○滲	○悲	○滲	○滲	○滲
○頰	○頰	○頰	○頰	○頰	○識	○不	○識	○識	○識
○陰	○陰	○陰	○陰	○陰	○滲	○被	○滲	○滲	○滲
○頰	○頰	○頰	○頰	○頰	○識	○裴	○識	○識	○識
○陰	○陰	○陰	○陰	○陰	○滲	○美	○滲	○滲	○滲
○頰	○頰	○頰	○頰	○頰	○識	○眉	○識	○識	○識

類音卷三

三

去聲第二十四類切音

喉音

開舌音

口齶音

呼齒音

脣音

喉音

齊舌音

齒齶音

呼齒音

脣音

黻

欒

釤

三

汎

𨾏

𨾏

𨾏

𨾏

𨾏

𨾏

𨾏

𨾏

𨾏

𨾏

𨾏

𨾏

𨾏

𨾏

𨾏

𨾏

𨾏

𨾏

𨾏

𨾏

𨾏

𨾏

𨾏

𨾏

𨾏

𨾏

𨾏

𨾏

𨾏

𨾏

𨾏

𨾏

𨾏

𨾏

𨾏

𨾏

𨾏

𨾏

𨾏

𨾏

𨾏

𨾏

𨾏

𨾏

𨾏

𨾏

𨾏

𨾏

𨾏

𨾏

𨾏

𨾏

𨾏

𨾏

𨾏

𨾏

𨾏

𨾏

𨾏

𨾏

𨾏

𨾏

𨾏

𨾏

𨾏

𨾏

𨾏

𨾏

𨾏

𨾏

𨾏

𨾏

𨾏

𨾏

𨾏

𨾏

𨾏

𨾏

𨾏

𨾏

𨾏

𨾏

𨾏

𨾏

𨾏

𨾏

𨾏

𨾏

𨾏

𨾏

𨾏

𨾏

𨾏

𨾏

𨾏

𨾏

𨾏

𨾏

𨾏

𨾏

𨾏

𨾏

𨾏

𨾏

𨾏

𨾏

𨾏

𨾏

𨾏

𨾏

𨾏

𨾏

𨾏

𨾏

𨾏

𨾏

𨾏

𨾏

𨾏

𨾏

𨾏

𨾏

𨾏

𨾏

𨾏

𨾏

𨾏

𨾏

𨾏

𨾏

𨾏

𨾏

𨾏

𨾏

𨾏

𨾏

𨾏

𨾏

𨾏

𨾏

𨾏

𨾏

𨾏

𨾏

𨾏

𨾏

𨾏

𨾏

𨾏

𨾏

𨾏

𨾏

𨾏

𨾏

𨾏

𨾏

𨾏

𨾏

𨾏

𨾏

𨾏

𨾏

𨾏

𨾏

𨾏

𨾏

𨾏

𨾏

𨾏

𨾏

𨾏

𨾏

𨾏

𨾏

𨾏

𨾏

𨾏

𨾏

𨾏

𨾏

𨾏

𨾏

𨾏

𨾏

𨾏

類音卷三

全

鬼

喉音

合舌音

口齶音

呼齒音

脣音

喉音

撮舌音

口齶音

呼齒音

脣音

𨾏

𨾏

𨾏

𨾏

𨾏

𨾏

𨾏

𨾏

𨾏

𨾏

𨾏

𨾏

𨾏

𨾏

𨾏

𨾏

𨾏

𨾏

𨾏

𨾏

𨾏

𨾏

𨾏

𨾏

𨾏

𨾏

𨾏

𨾏

𨾏

𨾏

𨾏

𨾏

𨾏

𨾏

𨾏

𨾏

𨾏

𨾏

𨾏

𨾏

𨾏

𨾏

𨾏

𨾏

𨾏

𨾏

𨾏

𨾏

𨾏

𨾏

𨾏

𨾏

𨾏

𨾏

𨾏

𨾏

𨾏

𨾏

𨾏

𨾏

𨾏

𨾏

𨾏

𨾏

𨾏

𨾏

𨾏

𨾏

𨾏

𨾏

𨾏

𨾏

𨾏

𨾏

𨾏

𨾏

𨾏

𨾏

𨾏

𨾏

𨾏

𨾏

𨾏

𨾏

𨾏

𨾏

𨾏

𨾏

𨾏

𨾏

𨾏

𨾏

𨾏

𨾏

𨾏

𨾏

𨾏

𨾏

𨾏

𨾏

𨾏

𨾏

𨾏

𨾏

𨾏

𨾏

𨾏

𨾏

𨾏

𨾏

𨾏

𨾏

𨾏

𨾏

入聲第十類切音

呼	齒	齊	喉
唇音	齒音	舌音	喉音

○ 押非	○ 押銛	○ 押瀾	○ 押臉	○ 押黠	○ 押	○ 押	○ 押	○ 押	○ 押
○ 洽肥	○ 洽些	○ 洽蟾	○ 洽龜	○ 洽炎	○ 洽	○ 洽	○ 洽	○ 洽	○ 洽
○ 押尾	○ 押炮	○ 押冉	○ 押耳	○ 押闕	○ 押	○ 押	○ 押	○ 押	○ 押
○ 洽微	○ 洽燭	○ 洽髯	○ 洽而	○ 洽銜	○ 洽	○ 洽	○ 洽	○ 洽	○ 洽
○ 押貶	○ 押覽	○ 押詁	○ 押髻	○ 押監	○ 押	○ 押	○ 押	○ 押	○ 押
○ 洽篇	○ 洽僉	○ 洽個	○ 洽添	○ 洽嵌	○ 洽	○ 洽	○ 洽	○ 洽	○ 洽
○ 押辨	○ 押漸	○ 押湛	○ 押簞	○ 押儉	○ 押	○ 押	○ 押	○ 押	○ 押
○ 洽便	○ 洽潛	○ 洽賺	○ 洽甜	○ 洽脛	○ 洽	○ 洽	○ 洽	○ 洽	○ 洽
○ 押彡	○ 押	○ 押	○ 押	○ 押	○ 押	○ 押	○ 押	○ 押	○ 押
○ 洽眠	○ 洽	○ 洽	○ 洽	○ 洽	○ 洽	○ 洽	○ 洽	○ 洽	○ 洽

頁五

六

若直

呼	齒	撮	喉
唇音	齒音	舌音	喉音

○ 衰	○ 衰宣	○ 衰拴	○ 衰嚮	○ 衰鴛	○ 始	○ 始	○ 始	○ 始	○ 始
○ 葉	○ 葉	○ 葉船	○ 葉學	○ 葉表	○ 合	○ 合	○ 合	○ 合	○ 合
○ 衰	○ 衰	○ 衰軟	○ 衰	○ 衰暄	○ 始	○ 始	○ 始	○ 始	○ 始
○ 葉	○ 葉旋	○ 葉暝	○ 葉	○ 葉懸	○ 合	○ 合	○ 合	○ 合	○ 合
○ 衰	○ 衰鐫	○ 衰專	○ 衰	○ 衰消	○ 始	○ 始	○ 始	○ 始	○ 始
○ 葉	○ 葉銓	○ 葉穿	○ 葉	○ 葉卷	○ 合	○ 合	○ 合	○ 合	○ 合
○ 衰	○ 衰雋	○ 衰篆	○ 衰	○ 衰圈	○ 始	○ 始	○ 始	○ 始	○ 始
○ 葉	○ 葉全	○ 葉椽	○ 葉	○ 葉拳	○ 合	○ 合	○ 合	○ 合	○ 合
○ 衰	○ 衰	○ 衰	○ 衰	○ 衰阮	○ 始	○ 始	○ 始	○ 始	○ 始
○ 葉	○ 葉	○ 葉	○ 葉	○ 葉元	○ 合	○ 合	○ 合	○ 合	○ 合

頁五

六

上聲去聲皆以正轉從轉與旁轉之字交互相切入聲則悉	撮舌音				呼齒音				合舌音			
	喉音	口齶音	呼齒音	脣音	喉音	口齶音	呼齒音	脣音	喉音	口齶音	呼齒音	脣音
○	○	○	○	○	○	○	○	○	○	○	○	○
押○	押○	押○	押○	押○	押○	押○	押○	押○	押○	押○	押○	押○
洽○	洽○	洽○	洽○	洽○	洽○	洽○	洽○	洽○	洽○	洽○	洽○	洽○
○	○	○	○	○	○	○	○	○	○	○	○	○
押○	押○	押○	押○	押○	押○	押○	押○	押○	押○	押○	押○	押○
洽○	洽○	洽○	洽○	洽○	洽○	洽○	洽○	洽○	洽○	洽○	洽○	洽○
○	○	○	○	○	○	○	○	○	○	○	○	○
押○	押○	押○	押○	押○	押○	押○	押○	押○	押○	押○	押○	押○
洽○	洽○	洽○	洽○	洽○	洽○	洽○	洽○	洽○	洽○	洽○	洽○	洽○
○	○	○	○	○	○	○	○	○	○	○	○	○
押○	押○	押○	押○	押○	押○	押○	押○	押○	押○	押○	押○	押○
洽○	洽○	洽○	洽○	洽○	洽○	洽○	洽○	洽○	洽○	洽○	洽○	洽○
○	○	○	○	○	○	○	○	○	○	○	○	○
押○	押○	押○	押○	押○	押○	押○	押○	押○	押○	押○	押○	押○
洽○	洽○	洽○	洽○	洽○	洽○	洽○	洽○	洽○	洽○	洽○	洽○	洽○
○	○	○	○	○	○	○	○	○	○	○	○	○
押○	押○	押○	押○	押○	押○	押○	押○	押○	押○	押○	押○	押○
洽○	洽○	洽○	洽○	洽○	洽○	洽○	洽○	洽○	洽○	洽○	洽○	洽○

用正轉之字出切不足則用從轉又不足乃用旁轉所以異者質物本支微所轉世人誤認為真文之轉反謂支微無入聲屋燭本敷模所轉世人誤認為東冬之轉反謂敷模無入聲若仍用上去例以真文切質物以東冬切屋燭則益堅世人之執故不得不主正轉而參從旁也其閉口三類即用平聲閉口字出切其無字者乃以真文元寒刪山三類字補之又無乃用他類若舊韻則純以他類之字出切不用本類一字矣

