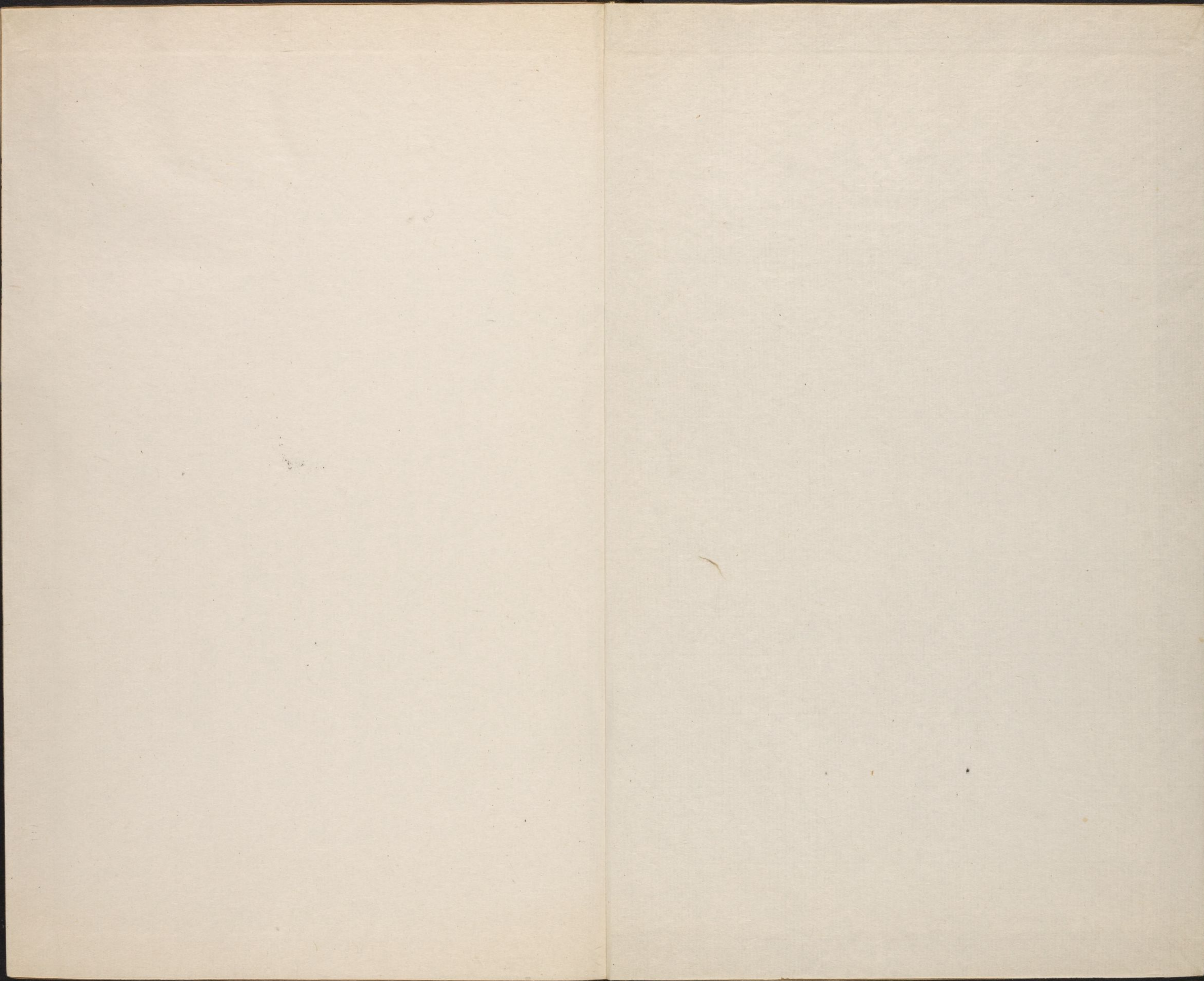
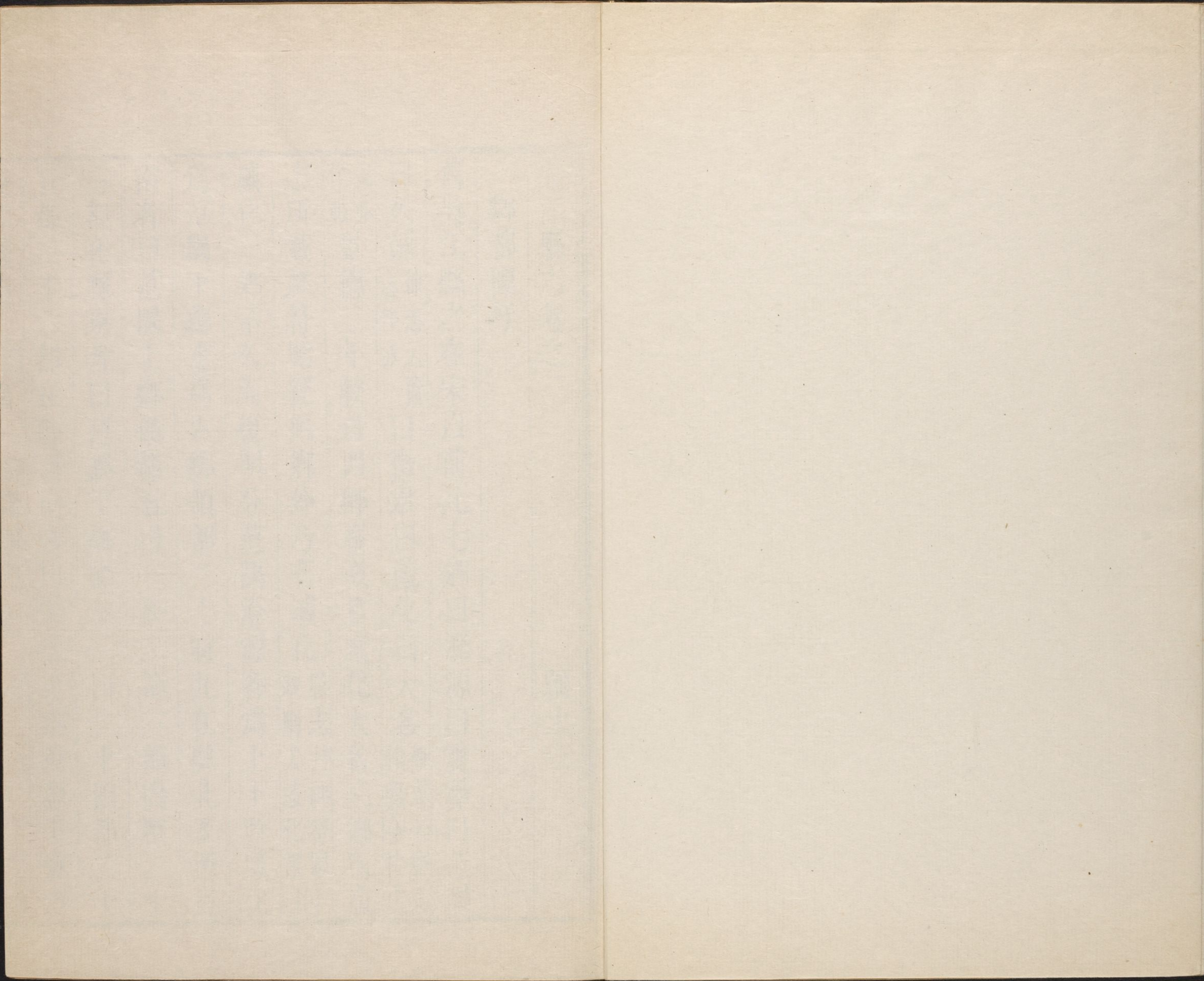


CHINESE - JAPANESE LIBRARY OF
HARVARD - YENCHING INSTITUTE
AT HARVARD UNIVERSITY
MAY 7 1940

T 820E/2331.83

2





吳江縣志卷之三

疆土三

鄉都圖圩

哈佛大學漢和
圖書館珍藏印

舊吳江縣之在宋以前凡七鄉曰澄源曰震澤曰范隅

曰久詠

徐志云寶志作詠

曰徵君曰感化曰大名

徐志云寶志作明今按盧

志亦作明

景德三年敕併四鄉廢徵君感化大名三鄉而盧

志所載祥符圖經四鄉外乃有感化

屈志引祥符圖經刪去感化誤

感化一鄉不久而復明分范隅澄源各為上下改感化

為范隅下總定為六鄉領都二十有九在縣北及西與

南者曰范隅上鄉領都五曰一都二都三都四都二十

三都在縣東者曰范隅下鄉領都三曰二十四都二十

五都二十六都在縣西南者曰澄源上鄉澄源下鄉澄

源上領都六曰十二都十八都十九都二十都二十一
 都二十二都澄源下領都五曰十三都十四都十五都
 十六都十七都在縣南者曰震澤鄉領都七曰五都六
 都七都八都九都十都十一都在縣東南者曰久詠鄉
 領都三曰二十七都二十八都二十九都其二都分南
 北三都二十三都皆分東西故又稱三十二都參史鑑
 都所領為保為圖俗省作畱徐志云在郭曰保在野曰
 郭也莫志云附保一十有二此從霍冊按莫志凡十保
 郭十里為保保九保外其一保分為四餘各
 九保而九保之中除七保九保外其一保分為四餘各
 分為兩故遂稱十八保國朝順治中有謂減十八保
 為十二保者誤甚今圖五百四十有九此亦從霍冊內
 亦九保而分為十八圖五百四十四有九除不領圩圖十二
 實領圩圖五百三十八按徐志洪武二年編戶五百三
 十里其後時有增減嘉靖中五百六十六里萬曆後圖

數大略與霍冊同國朝順治十四年五百五十七圖
 是年裁併為五百七圖康熙五年五百四十四圖分縣時
 仍之又嘉定縣志云圖即里也不曰里而曰圖者以每
 里冊籍首列一圖也今按里以編戶戶定則所業田隨
 之故以里稱者田無定額圖以領圩限田圩田定則業
 戶隨之故以圖稱者戶無定額圖與里亦有不同嘉定
 志特就明前保圖所領為圩圩三千二百一十有二二
 制而言耳冊總數作六今從圩日核準實數按舊志元延祐四年
 三千三百六十八圍天順六年三千七百四十八圩圩
 即圍也萬曆後皆仍霍冊分縣時三千二百五十七圩
 大清雍正四年割吳江縣之半置震澤縣而吳江遂止
 存久詠全鄉及范隅上下澄源上三不全鄉其所存都
 圖圩亦各有全不全今具列於左

范隅上鄉原領都五今
 存不全都四
 一都去縣治西北二十餘里原領圖十八今存全一圖

領圩十一。正洪 右洪 上天 下天 下盈 新果

港東 房 虛 東 西二圖領圩八。今一圖 上星 基

斗 又盈 收 室 西壁 壁 南莊三圖領圩七。今二

圖 原無 下張 右張 東角 金 西張 東張四

圖 領圩十。今一圖 呂 壁壑 雞 黃泥壑 坑 烏腰

金 壑 周家尖 吳山原無 山下原無五圖領圩十。

同今閏 問 西角 冬 該 坤 牒 譚塔 又月

寒六圖領圩九。今十都十二圖 宿 生 荒 名墟 尾

上盈 東壁 小下盈 外裏七圖領圩十二。今都二圖。今熟

成 明 南辰 辰結 昴 亢 西辰 來 暑

月 婁八圖領圩十九。今三圖 麗 大方 下低 亨元無

南危 北危 大具 箭頭 上低 南亨 北亨

玉 中奎 姚灣 南奎 南舍瘦 北奎 水

北舍瘦九圖領圩十。今八圖 外辰 正辰 西危 南危

中危 上崑 下崑 上岡 中岡 太和今冊作湖 岡十

圖 領圩六。致 為 騰 無月 北律 西律十一

圖 領圩六。露 裏洋 南律 中洋 雲 西洋十

二圖 領圩九。鬼今冊作魁 星 外柳 習 上柳 下

柳 呂 東習 外洋十三圖領圩六。今九圖 南相 中劍

北相 北劍 南習 翼十四圖領圩七。今六圖 大仁

大參 大畢 小畢 觜 危 婁胃室十五圖領圩十。

二今十 堞 塊 基 北原無 上隍 下隍 復 龍

大斗 小斗

增麗山湖十六圖

領圩九。南亢

位瑾 東角 抵 南外堞 北外堞 洪 墟十

七圖原領圩十六今存孃媪 外位 中元 無 魯

外港 北元 浮 外西元今冊無 南元 符

西角 軫角 東元 外位下脚 增浮玉洲十八圖

領圩一。今十五都一圖比前後所云今幾圖者皆本
劉冊間有從分縣後新冊者如此之十八圖劉本十五
都二圖也而新冊云十五都一圖蓋因分縣後二圖內
吳江止存南劍一圩不便徵比故即併入一圖也後凡
今與劉異南劍者皆倣此

二都北去縣治西五里 原領保十二圖十四其第十四

圖舊不領圩今存全保四不 一圖 領圩五 潛 鱗 堦

全保四全圖二不全圖四 領圩八 東原 西原 心房

北原無 尾 三圖 今領圩十二圖

東六均 今冊作筠下西 舊誠抵 西六均 四圖

原領圩十 柳胥 後中分其圩為南 六圖 原領圩九 西城

五今存一 九圖 原領圩二十今存 湖婁 外婁 今分半

今屬十二 澤又與上圩並屬 十圖 原領圩二十今 北民伐 南井

一圖劉並屬二圖又今 一保 後分灰西內外今存外

此二圩今各存半圩又今 一保 後分灰西內外今存外

並屬一圖劉並屬三圖 一保 後分灰西內外今存外

其保內人戶有現業田蕩應在本保辦賦者後遂皆領

於圖 二保 後分東西今 三保 後分東南今並 四保 後分

今並屬 五保 後分前後今存後五保之 六保 領圩四後

十圖 並屬六 上塘甯元 此與下圩今 下塘甯元 唐元無

都一圖 南湖八保 後分東北今存東八保及北八 東城九保

後稱南九保原 南城 今屬六

領圩三今存一 鄉都圖圩

四 吳省南

三都東去縣治南二十餘里領圖一圖二都十三領圖今參

慶 原無 南北推 服 虛無 張常二圖領圖

今一寸 光 虞角 外無 雁 烟寶 汝三圖領圖

今十二圖。東洞掛 西洞 坯坦 趾跣今冊作張柳

西房 東房 壁宙 惡知縣郭秀嫌其字改為西心 緣壁今冊

分上 塘市 賢四圖領圖 坯心 西商 南商

湯因 寶 東址房 北坐 均奎 塚五圖領圖

今四圖 周新興 東南亢 南奎 壇角 東商

掛 南庫西掛 北庫 北庫西掛 南盈六圖領圖

今五圖 心 南亦 危 北亦 柳 堆 東問 西斗

西問七圖領圖 昨西 廟興 南庫 空 東

八圖領圖 湯 形 拱 政 昨東 東城九

圖領圖 機地 盤埋 珍寶 塘 鬼罅十圖領圖

十。今六圖 大羔羊 小羔羊 丹羔羊 南烟

都三圖 東佑 西佑 南佑 戴新興 埃十一圖領圖

南容 北就 南富 新果 東西修 北烟 南修

大西城 東西就十二圖領圖 太兆富 道掛

小北富 西富 常 陶湯 華 道十三圖領圖

今十圖 北政 西申十四圖領圖 莊嵩 南政 陶

虞 中政 陶 豐十五圖領圖 大成 東

洞 坡 小成 西政

三都西去縣治南二十餘里原領圖十三今存一圖領圖

吳江縣志 卷三 鄉都圖 吳省南

十二。今房 卯 尾 熟 無填 中全 北全

外無 裏無 背 原無 牛毛墩二圖原領圩十三

二都十填 懼 南斗 南畢 危 北斗 南全

謂 北畢 牛毛墩四圖原領圩八 西畢今屬二都十

都十 六圖 今存一 五圖 劉屬二

二十三都東去縣治南四十五里領圖 一圖領圩二

都一 圍果 釧二圖領圩五 今二 主惠 大鈔 鐸

東落 小鈔三圖領圩六 今 銳今冊 西洛 大落

今冊 奎廉 東北鑑 鎮四圖領圩三 今 王 已

作洛 撓五圖領圩五 今二 上絲 下絲 小週 錢 中

絲六圖領圩四 今 西賓 東信 西信 鈕七圖領

五。今三 作 恃 使 東賓 後場八圖領圩四

十九圖 南城 髮 候 璧九圖領圩三 今二 染 墨 青

十圖領圩五 今 原黃 基黃 基柑 小源今冊

東黃土圖領圩八 今 荒 水月 日 宇 達

南斗 北斗 危十二圖領圩十 今 東鋤 西鋤

中針 東針 針北 新針 西針 針南 南今作

鋤 針東十三圖領圩四 今二 福 欲 瑣 東覆

十四圖領圩八 霍冊作七 誤。 大平 南室 北室

小平 北覆 久 東來 西來十五圖領圩五 今

五 大月 南大東場 南胃 胃 南小東場十六圖

領圩七。今二 銓 東胃 西胃 北小胃 南小胃

十五都十六圖

張廷獻

中胃 西腸十七圖 領圩八。今 南富 繆 話長

南長 鈴 銅 銅 掛 小月 增 長田十八圖 領

六。今四 東中富 北富 忠中富 西中富 小富

中長十九圖 領圩六。今二 北大東長 北小東長

北長 長富 西城 東城二十圖 領圩三。今二

西湯大 東湯大 小辛

二十三都西去縣治南五十餘里 原領圖十五今存一

圖 領圩十。今二十 讚 南小牛 掛牛 大南牛

大牛 北牛 北降 小西降 東小牛 小降二圖

領圩五。今二 西牛 小乙 掛降 東降 西降三

圖 領圩五。今二十 耽 翫 大乙 磨 銘四圖 領

四。今二十 南霄 北霄 房 東霄五圖 原領圩六

大右 今作古下同 小右 今俱屬二十 六圖 領圩四。今

圖 村心 孤地 小婁 正七圖 領圩五。今 獨 大

婁 苗 鎚 根 八圖 原領圩五今存三。今 字 中角

低九圖 領圩六。今 亢 巨 凌 掛 釵 今冊無

釵 北北降十圖 領圩二。今 大珣 委畢十二圖 原

圩四今 尾 今屬二十六都八圖 十三圖 領圩七。今二

圖 存一 劉屬二十六都十圖 大陳 小陳 小珣 鎗 遐 新填 依 今冊分

十四圖 原領圩七 東角 今屬二十六都八圖 劉

范隅下鄉舊名感化鄉 見蘇州盧志原領都三

二十四都去縣治西南四十里 原領圖十九其第十九

圖舊不領圩今存全圖 李咸懷

十三不一圖領圩九。今二永安 南安 西合 北

安 東安 北合 北容 南合 永和二圖領圩五

十六都 北富 東晟今冊作城 東北和 西北和 換三

圖領圩六。今北房 東垂 西垂 官長懼 角

具四圖領圩五。今二東端 西端 秬稂 南和

東北房五圖領圩七。今西禎 邊 南睦 稻 南

房 襪 形六圖領圩七。今二南富 穡具 私象

穢 東鎮 秣 斗七圖領圩九。今東危 西常

睦 道 北危 穉 南危 南滿 北滿八圖領

七。今二表今冊分南北 貴 利 稠 東南房 渭

稼九圖領圩七。今二東常 西房 建 患具

辛 羗 重十圖領圩九。今二遐 邈 率 稔

忙 杭 大銘 平 尾十一圖領圩五。今二牛

定 大和 聲 平望鎮後稱一鎮地 十二圖領圩五。今

圖北乙 小和 馬家具 東乙 平望鎮後分二鎮地及六鎮

地之南半圩按六鎮地雖分屬吳江震澤然北半圩之

屬震澤者乃舊十六圖平望鎮所改故此仍全屬吳江

十四圖原領圩十稀今屬三都 十六圖原領圩八蘇今屬

都二十七十八圖領圩一。今二荒

二十五都去縣治東南十五里領圖二十二其第二一

圖領圩十八。今二浮無 櫓 山尾 小光 外小

無 西井 新無 大光 石塘 南湖 尖無 三

大今冊大下 秩 程 三山 東井 裡小無 隴

吳江縣志 卷三 鄉都圖圩 吳仲林

二圖領圩十六○今二粘種浮小叢基吳無

無讚大叢基北角濃小菜穗王原無

今冊無大穩龐地繆地小穩惠政橋下此與

額內今冊亦並無仙槎橋下萬頃橋下三圖領

十八○今二十金無周無繆顧無顧地殷

成無此與下圩今周成無龐無施無外斗

大斗南星稱甘泉東萬頃上萬頃下三

山上三山下四圖領圩十二○今二珠李珍

小水關菜柰小水開二斗千水七遷

張亢三山橋起定海橋止霍冊不在額內今冊入額五圖領圩十三

○今二都兩心黎翼果張官壁小軫

長渭房似大軫女六圖領圩六○今二

師火仁牛中星龍瓦屑涇三角七圖領圩八○

今二十六都大始稜沈尾無始大無龍王

廟通津無小始八圖領圩十一○今際阮外際

小星小柳中柳東無無柳南無腰

新談裏談九圖領圩十一○今北汝金參大星

小汝大柳立境此與下朱外境外境小竟

伏朱外境褚牛大境十圖領圩十四○今祖

基朱芥外境小珠外今冊金參西任底

陳無李底不成東成湯無富家十一圖

領圩十二○今二背金墟南裡奎外井大井

南陽 危 北陽 西室 東室 牛女 柳十二

圖領圩五。今二調 東房 亢 西房 東心十三

圖領圩十四。今鱗 抵 淡 河 崑 褚無 鈕

危 室 巨 鄒重 出 姜 芥 矢十四圖領圩九。○

今二十七 南稱 東姚心 西姚心 龐角 鬼卯

龐塞 心 重 裏海十五圖領圩七。○今二玉 牛

畢 鑑 此 張尾 咸 婁十六圖領圩十九。○今

圖 川 陸虛 涓 童 外鑑 圩外浮心今冊無上

下有 裏奎 裡參 外參 興 小角 息 淵

斗 號 外奎 卯 宰 坯十七圖領圩六。○今二

霜今冊分箕托 外河 大角今冊分裏河 任

底十八圖領圩三。○今二澄 襟 涓 十九圖領圩三

十圖 都 原今原下燧 外二角 二十圖領圩八。○今

翔 金亢 考 兩無 黃亮 甘泉 甘泉 小中

甘泉下二十一圖領圩四。○今二唐 南汝 化成

申

二十六都去縣治東十五里領圖二一圖領圩五。○今

東掛 南稱 原無 稱 科二圖領圩五。○今二任

底今任上瑞 宜 穉 三圖領圩十一。○今北

斗 南斗 南干 西干 外辭 裏辭 矯斗 喬

矯 南大 張 全四圖領圩七。○今二東地 西地

里地 原無 露畢 東露 二低 五圖領圩三。○

六圖 篤 大亢 小亢 六圖 領圩四。今二 東初 西初

北大 收七圖 領圩十六。今二 一婁 二婁 三

婁 外東天 西露 中若 外亢 下東天 東天

東天 拊 按劉冊及新冊並無此圩蓋緣冊沒豁免或歸併東天圩內也俟考 小若

里亢 小西若 安 括 大西若 八圖 領圩七。今

成 冲 歡 東檜柳 西天 上東天 中東天 九

圖 領圩二。今二 稠 穰 今冊作種 西檜柳 十圖 領圩三。今二

都九 漆 洪 東柳 十一圖 領圩二。今二 西柳 南

雲 十二圖 領圩二。今二 穉 穉 十三圖 領圩二。今

圖 六 南荒 軫 十四圖 領圩一。今二 北荒 十五圖 領圩六。今

都 今二十八 辰 盈 碧 裏二角 昷 外二角 十六

圖 領圩五。今 存 卑 而 婁 無十七圖 領圩六。今二

十八都 常 上 裏學 亢 角 廿十八圖 領圩五。今二

十八都 去 奎益 參 政 觜十九圖 領圩五。今

四 裏詠 來總畢 賤 外詠 秋嶺 二十圖 領圩二。今二

十七都 龍 璧 二十一圖 領圩十。今二 穉 裏東

北雲 雙渭 單渭 正東 西東 外東 善拊

九里 二十二圖 領圩九。今 仕 外學 心 南攝

北攝 外攝 尾 北基 茶 二十三圖 領圩五。今二

都十 職 移定畢 藕 南基 籍 二十四圖 領圩五。今二

十八都 裏果 果 合 南秘 北秘 二十五圖 領圩七。今

今二十二 七都 外果 移來 中二房 大止 西外止

二十二圖 外果 移來 中二房 大止 西外止

吳江縣志 卷三 鄉都圖圩 黃鴻容

英 稽二十六圖 領圩九。今二十三圖 室卯 外室

移嚴 今作 北二房 室境 思 卯 東里止 里

二房二十七圖 領圩三。今十五都五圖 底 今作 底 殊 牛

澄源上鄉 原領都六今存全 都二不全都二

十八都去縣治西南五十餘里 原領圖十九今存全圖五不全圖三 二圖

領圩四。今二 宿 餘 南心 天三圖 原領圩五今存四。今二

十一都 西小牛 北心 東小牛 南小牛 四圖 原領

今存三。今二 北小牛 五牛 東亢五圖 原領圩五今存四。

今二十二 論 幾 基 今冊分 道應六圖 領圩三。今二十一

都四 焉 福 危七圖 領圩二。今二 旗 今冊 栢八

圖 領圩四。今二 散 慮 喜 殆 今冊分 九圖 領圩二。領圩

今二十二 興 躬 二十都去縣治南七十餘里 領圖一圖 領圩二。今二

圖 熟 畏 今冊分 二圖 領圩四。今二 象 大脩 小

脩 無三圖 領圩三。今二 大目 今冊分 小日 早

四圖 領圩七。今二 白花小低 王婆小低 長膀

小低 撒網小低 大低 南草小低 幽風小低 五

圖 領圩三。今二 大伏 小伏 小低六圖 領圩三。今二十三

都十 大猶 易 大謝 今冊分 七圖 領圩二。今二 烹

六圖 飫八圖 領圩四。今二 膳 具 小日 耳九圖

領圩三。今二 大飽 大適 小適十圖 領圩一。今

十四 充十一圖 領圩二。今二 成 小謝十二圖 領

圖 三都三十五圖 鄉都圖 劉茂生

三〇今二十三
都三十六圖
東場 西場 最十三圖
領圩二〇今
圖八 大口 往

二十一都去縣治南七十五六里
原領圖八其第一圖
領圩三〇今二
十四都一圖
異 塵 角二圖
領圩一〇今二
十四都二圖
糠三

圖 領圩六〇今二
十四都三圖
故 戚 霜 宿 舊 宰四圖
領圩領

三〇今二十
四都四圖
糟 厭 豐五圖
領圩二〇今二
十四都五圖
少 親

六圖 領圩四〇今二
十四都六圖
老 首 饑 冷七圖
領圩二〇
今二十四

都五 飯 今冊又分增
字
二十二都去縣治南五十五六里
原領圖七今存全一
圖 領圩五〇今二
十八都一圖
南鑑 鑊 燧 今冊
鑿蘭

葉二圖 領圩五〇今二
十五都十圖
鏡 東角 掛角 遊 今冊又
分增中

小鐘 今冊
作中 三圖 原領圩十今存九
〇今十五都四圖
大基 小基

南角 西角 正角 異 鈇 堆 飄四圖
領圩七
〇今二

十八都 接 糧 小飽 大鍾 鑑 釗 南鏡 五圖
領圩六〇今二
十八都三圖
杭 颯 焉 今冊
作鄢 小鈇 北角 小

西角六圖 領圩七〇今二
十五都十一圖
南崑 北鏡 小鏡 小降
黎 桐 索七圖 領圩七〇今二
十五都十二圖
北崑 梧 晚

杷 凋 條 早
久詠鄉 領都
三
二十七都去縣治東南二十餘里
領圖二
一圖 領圩二
〇今屬
二十八都四十五
圖 劉屬四十四圖
南和 奉二圖 領圩六〇今
十六都二圖
牛 夫
里母 缸 中小和 北河三圖 領圩十七〇今二
十八都三十一圖

里角 南斗 中母 里箕 里唱 北尾 義危

里草 外唱 外草 外角 外河 母操 睦 隨

北外尾 婦四圖領圩六〇今二東尾 西尾 南

尾 南若 北若 南尾唱五圖領圩六〇今二柳

慈容 西亢 南造 北造六圖領圩七〇今二

圖 里知 奎受 南星 北星 里斗 性 北里知

七圖領圩五〇今二十張今多蓋 潔 廉今冊分

中 傳潔八圖領圩二〇今虧 尾九圖領圩七〇今

參 箕 隱 女 造牛 顛井畢 東角十圖領圩

今二十八都南退 北退 東牛 虛 壁十一圖領

二十五圖沛 男叔 東亢 裏觜 東心 鬼

八〇今二十八瀟 男叔 東亢 裏觜 東心 鬼

瀟心 鬼瀟 外鬼瀟十二圖領圩十〇今二十北弗

南弗 南匪 北匪 外匪 心靜 情動 房

逸十三圖領圩三〇今二神羅 堅十四圖領圩

今二十八都裏英 裏毀 外毀 白 雅 涓十五

圖領圩四〇今二南爵 東操 南翼 糜十六圖領

四〇今二十八北爵 操玠此與下玠字北翼 玠

十七圖領圩五〇今二十西操 南操 外操 北操

北持十八圖領圩三〇今二十東珊 西珊 三今

作 誣十九圖領圩六〇今二十在 瘦 意 滿 白

西奎二十圖領圩五〇今拊則 守真 則 次

志二十一圖領圩一〇今二十南持

吳江縣志 卷三 鄉都圖圩 李順和

二十八都去縣治東南四十五里領圖四十其第三十

圩一圖領圩八今東姑西姑南姑北栢儀

房抵賓西猶二圖領圩四今奎婁東猶

井參壁三圖領圩七今糜南栢東角東西珊

瑞西角鼓四圖領圩七今兄卯弟北吹

南吹北孔星尾西北五圖領圩五今毀箕

瑟使尾斗北驚六圖領圩七今東倪東亦

子珪倪房亦領圩今規斗女畢七圖領圩今

今五十北氣投氣東北珣玫八圖領圩六今

圖虛危枝黃東軫角玘在九圖領圩七今

圖難充陳亢東輦北礮西輦碑瓘十圖

領圩九今磨分今冊分牛室切張箴

南中礮西礮十一圖領圩八今東友西友

南振北友東礮化投北中礮十二圖領圩今

今五十仰仙東洋西軫畫賢懷巧十三

九圖領圩六今今傍啓亦今冊亦上筵對牛北

星十四圖領圩十今今東盈東勝南獸西獸

箕連北盈西盈東奎南盈角十五圖領圩今

今四中獸東獸西奎拊虛南官大圖

外翼小官小圖禽北官貴十六圖領圩六今

十三虛危炎胃寫壁京飛十七圖領圩十今

五十都新珍玩珠樓北虛汝大室小

四圖

吳... 卷三 鄉都圖圩 劉茂生

室 京都 東珠 蛇蟻 新飛 南墟十八圖領圩十

今四十七圖 南星 小義 大義 東義 東新勝 東渭

南義 長葑 瑁 西涇十九圖領圩七 今

西滿 南富 北富 殿 中邑 鬼二十圖領圩四

今二十六都五圖 華 卯 珏 東亦二十一圖領圩五 今

班翼 南榮 井柳 背 北翼二十二圖領圩九 今

東恚 浮淩 呵邑 據代 帝 小邑 西渭

小張 張夏二十三圖領圩十二 今

新榮稔 西新勝 西小珍今冊作軫 新珠 南小珠

長掛 小勝 南長 新面二十四圖領圩十 今

面 西面 西恚 大珠 勝小面 小面 南珠

珍 東小珍 北小東長掛二十五圖領圩四 今

城 湯小 南參 西長二十六圖領圩八 今

西參 參胃 新參 東參 參退 瑄 和尚角

二十七圖領圩四 今

東長 小長 西東長 北珠

二十八圖領圩四 今

大長 西月 理 新理二

十九圖領圩四 今

東月 玩 小月 南玩三十圖

領圩六。今六十圖 東心採 帳柳 西期 舍月甲 龍斗

印張三十一圖領圩五 今

小南胃 西西今冊作胃 三十二圖領圩八 今

北陞 南定 北珀 外北珀 南驚 北定 轉

定三十三圖領圩十 今

採 北裏入 北階 南階 畢桑 轉背三十四圖

領圩十。今二 底 東宜 西宜 小星 小弁 通

鬼 房卯笙 大星 南弁 北弁三十五圖。領圩四

十九都 昇 諸 裏空 宥三十六圖。領圩二。今 南礮

南仁三十七圖。領圩二。今 南孔 同三十九圖。領

四。今五 南氣 北連 中連 勤

二十九都去縣治南及東南五十里。領圖三 一圖。領圩

今十 北危 東奎 西奎 東奎中 拊奎 牛 張

東奎南 東奎東二圖。領圩九。今 北役 南危 南

役 斗 拊文 軫 修 翼 玟三圖。領圩四。今

南房 華 輕 北成四圖。領圩三。今 車 英 角

五圖。領圩十一。今 雷南 民茂 參 井 雷東 北

谷 雷 增 雷下脚 雷南南 亢 底 東北瑤六

圖。領圩九。今 阿 富 虛 西谷 南谷 北尹

北心 駕 卯七圖。領圩八。今 給 封 時基 家

南瑤 北瑤 北時 江龍八圖。領圩六。今 東傳

西傳 伊奄 小奄 丹玲 中琢九圖。領圩七。今

十八 大既 南既 北既 北室 南室 北力 西

既十圖。領圩十三。今 西內 南內 南砌 北砌 東力

內 汝典 西千。今册 大卿 西力 南卿 中

卿 北。今册 卿十一圖。領圩四。今 大勝 南玲 東北

房 北玲。今册 并下脚 十二圖。領圩七。今 鍾珣

吳江縣志 卷三 鄉都圖圩

南小鍾 北小鍾 東玲 北玲 西北房 小勝十
三圖 領圩五。今三圖 西房 玉 大富 金 新成十四圖

領圩三。今八圖 尊 康 榮 并附 十五圖 領圩九。今四圖 高 西

琢 南千 千 是 底 琢 小千 北亦下脚十

六圖 領圩七。今九圖 忠 東杜 西杜 東掛杜 西掛低

宿 露十七圖 領圩四。今十圖 亦 承 集 南琢十八

圖 領圩三。今五圖 冠溪 衝 今冊作冲 南傳十九圖 領圩三。今三十五

圖 佐 南尹 完二十圖 領圩九。今十四圖 南縣 北縣 低

壽 興 柳 小柳 鬼勒 東壽 附世二十一圖

領圩九。今十四圖 驅 東興 南室 肥 星 南興 壽興

東興東 祿二十二圖 領圩十六。今十五圖 南榮 中付

東榮 西榮 附室 中室 北付 北室 南尾

東尾 西尾 正 南心室 西尾下脚 北室下脚

北心汀二十三圖 領圩十。今十六圖 倍汝 實 箕 背 壁

柑付 西貴 小澗 北低 柑貴 西壽二十四

圖 領圩九。今十七圖 南倍 背 南付 功 胃 畢 虛

虛澗 世二十五圖 領圩五。今十九圖 槐 兵 當 非角

戶二十六圖 領圩十三。今二十圖 小羣 畢昂 東畢 湘

西婁 西畢 府 涇 房 心 墳 羣 尾二十

七圖 領圩八。今二十一圖 最角 虛奎 斗 牛 亢 渭

鬼 大小基二十八圖 領圩十六。今二十二圖 南世 北成 方

成 南倍下脚 西成 南成 小將 北柑北 北

磻 拈倍 北危汝 北磻下脚 壁 佩 北勝

南小策二十九圖領圩七。今大隸 小名 西小隸領

南小隸 北小隸 東西富 石灰小隸三十圖領

十三。今華 將參 拈勝 南勝 黃蕩 大名

南磻 新榮 煨 西將 井 拈小將 東將三十

一圖領圩九。今小宅 北策 無 南北貴 小功

拈小宅 南策 拈功 拈大宅三十二圖領圩四

二都大宅 策字下脚 尾 拈心下脚三十三圖領

七圖心環 心 環 小心 璋 拈小心

通計都之全者九不全者七保之全者四不全者四計

萬曆後所分保全圖之全者二百四十八不全者十七

今二百三十八圖。按劉冊五百四十圖其十都二十

四圖不領圩實領圩圖五百三十九分縣後有一圖分

屬兩縣所存圩各就上下圖歸併者故止存五百

六圖震澤共管二百六十八圖故吳江實存此數圩之

全者一千六百九十七不全者三百二十三不全圩四

其圩之所領皆在本圖圖之所領皆在本都都之所領

皆在本鄉悉依初制乃從明萬曆四十六年吳江知縣

霍維華履畝清冊推得者其註云今幾都幾圖則本現

今吳江縣所用康熙五年知縣劉定國魚鱗清冊以現

用魚鱗冊為劉定國改造乃者舊相傳之說今按冊中

所載業戶姓名俱康熙初年人則其說為確故從之

及分縣後新改冊欲辨明方域與田賦所在者宜兼考

焉 附現行劉定國魚鱗冊都圖名數仍各註舊都圖於

下以便查閱其都圖之全不全前已明茲不復註

一都正扇一圖舊二圖二圖舊三圖三圖舊八圖四圖舊十圖

一五圖舊五圖六圖舊十圖副扇七圖舊一圖八圖舊九圖

九圖舊十三圖以上同里司轄以十圖舊十圖十一圖舊十圖十二圖舊十圖

以上典史轄

二都前正扇一圖舊一圖九圖舊九圖十四圖舊三都西一圖

轄五圖舊二保副扇十圖舊一保十二圖舊三圖以上典史轄

後正扇十三圖舊三都東一圖十五圖舊五保三都西二圖四圖

。內前後五保典史轄餘並同里司轄副扇二十圖舊四圖二十五圖內柳胥圩

典史轄餘並同里司轄二十四圖舊三都東十五圖同里司轄

三都東正扇一圖舊二圖二圖舊三圖三圖舊四圖四圖舊五圖

圖五圖舊六圖六圖舊七圖二十圖舊十四圖副扇七圖舊八圖八圖

舊九圖舊十圖十圖舊十一圖十一圖舊十二圖十二圖舊十三圖十三圖舊十四圖

。以上同里司轄

六都正扇一圖舊二都北六保三圖舊三都東十圖四圖舊二

十四都五圖舊二十四圖六圖舊二十四圖以上同里司轄副扇

九圖舊二都北八保十圖舊二都北八保以上典史轄

八都副扇九圖舊二十六都十六圖舊二十六都十六

十二都正扇一圖舊二十六都十六二圖舊七圖都五圖舊十七

都八圖。以副扇七圖舊二都北六圖二十九都內惟西城圩典史

轄餘並汾十圖舊二十九都十二十二圖舊一都六湖司轄

十五都併扇一圖舊一都四圖十八圖四圖舊二十二圖

汾湖五圖舊二十六都二十六圖六圖舊二十六都五圖

十六都併扇一圖舊二十七都九圖二圖舊二十七都二圖

四圖舊二十三都東十六圖六圖舊二十五都二圖

二十一都併扇一圖舊十八都一圖二圖三圖舊十八都四圖

八都六圖以上汾湖司轄

二十二都副扇七圖舊十八都五圖八圖舊十八都七圖九圖舊十八都八圖

八十圖舊十八都九圖

二十三都後正扇十三圖舊二十二都二圖十四圖舊二十二都三圖

五圖舊二十都五圖十六圖舊二十都六圖十七圖舊二十都九圖十八圖舊二十都九圖

舊二十都西正扇二十五圖舊一圖二十六圖舊六圖

十七圖舊七圖二十八圖舊九圖二十九圖舊十圖

轄二十圖舊二十四都一圖副扇三十一圖舊二十三都一圖

十二圖舊二十四都四圖三十三圖舊二十三都八圖三十四圖舊二十三都十圖

三十五圖舊二十一都一圖三十六圖舊二十一都二圖併扇三十

七圖舊東三圖三十八圖舊東六圖三十九圖舊東七圖四十

圖舊東八圖四十一圖舊東八圖四十二圖舊東四圖十圖

二十四都併扇一圖舊二十一都一圖二圖舊二十一都二圖三圖

舊二十一都四圖舊二十一都四圖五圖舊二十一都五圖六圖舊二十一都七圖

十一都六圖以上汾湖司轄

二十五都前副扇十圖舊二十二都二圖十一圖舊二十二都六圖

十二圖 舊二十一圖 後正扇十三圖 舊二十三圖 十四圖

都東二十三圖 十五圖 舊二十三圖 十六圖 舊二十三圖 都東十六圖 十

七圖 舊二十三圖 都東十九圖 十八圖 舊二十三圖 都東二十圖 副扇十九圖

舊二十三圖 都西二十三圖 二十一圖 舊二十三圖 都西二十三圖

二十二圖 舊二十三圖 都西二十三圖

二十六都前正扇一圖 舊二十三圖 都東一圖 二圖 舊二十三圖 都東九圖 三

圖 舊二十三圖 都東一圖 四圖 舊二十三圖 都東十三圖 五圖 舊二十三圖 〇以

上汾湖 六圖 舊二十三圖 都東十三圖 副扇八圖 舊二十三圖 西五圖 八圖

十二圖 後正扇十三圖 舊二十三圖 都東二圖 十四圖 舊二十三圖 都東四圖

十四圖 舊二十三圖 都東二圖 十六圖 舊二十三圖 都東八圖 十七圖 舊二十三圖 都東九

圖 十八圖 舊二十三圖 都東二圖 副扇十九圖 舊二十三圖 都東三圖

二十圖 舊二十三圖 都東四圖 二十一圖 舊二十三圖 都東六圖 七圖 二十四圖

舊八圖。以上同里司轄

二十七都前正扇一圖 舊二十三圖 都東一圖 二圖 舊二十三圖 都東二圖 十六

圖 五圖 舊二十三圖 都東四圖 副扇七圖 舊二十三圖 都東八圖 九圖 舊二十三圖 都東九圖

八圖 舊二十三圖 都東十三圖 九圖 舊二十三圖 都東十七圖 十圖 舊二十三圖 都東十九圖 十一

圖 舊二十三圖 都東十八圖 以上同里司轄 十二圖 舊二十三圖 都東四圖 汾湖司轄 後

正扇十三圖 舊二十三圖 都東一圖 十四圖 舊二十三圖 都東二圖 十五圖 舊二十三圖

十五都 十六圖 舊二十三圖 都東五圖 十七圖 舊二十三圖 都東十一圖 十八

圖 舊二十三圖 都東十八圖 副扇十九圖 舊二十三圖 都東九圖 二十圖 舊二十三圖

十六都 二十一圖 舊二十三圖 都東二十一圖 二十二圖 舊二十三圖 都東二十六

圖 二十三圖 舊二十三圖 都東二十六圖 二十四圖 舊二十三圖 都東二十五

圖 二十三圖 舊二十三圖 都東二十六圖 二十四圖 舊二十三圖 都東二十五

二十八都一正扇一圖舊二十一圖二圖舊二十一圖三

圖舊二十二圖四圖舊五圖五圖舊三圖六圖舊三圖九圖舊二圖

汾湖二副扇七圖舊二十六圖八圖舊三圖九圖舊二圖

十六都十圖舊二十一圖十一圖舊二十一圖十二圖舊二十一圖

十五都三正扇十三圖舊二十七圖十四圖舊二十七圖

十六都六圖十五圖舊二十四圖十六圖舊二十四圖

十七都十七圖舊二十七圖十八圖舊二十七圖十九圖舊二十七圖

扇十九圖舊二十七圖二十圖舊二十七圖二十一圖舊二十七圖

十六圖二十二圖舊二十七圖二十三圖舊二十七圖

二十四圖舊二十七圖二十五圖舊二十七圖二十六圖舊二十七圖

二十七都二十八圖舊二十七圖二十九圖舊二十七圖

三十圖舊二十七圖三十一圖舊二十七圖三十二圖舊二十七圖

三十四圖舊二十七圖三十五圖舊二十七圖三十六圖舊二十七圖

圖七正扇三十七圖舊八圖三十八圖舊十圖三十九圖舊十一圖

舊十圖四十圖舊三十一圖四十一圖舊三十一圖四十二圖舊三十一圖

十九圖八副扇四十三圖舊四圖四十四圖舊七圖四十五圖舊七圖

五圖舊二十七圖四十六圖舊五圖四十七圖舊八圖四十八圖舊十圖

八圖舊二十九圖九正扇四十九圖舊二圖五十圖舊三圖

五十一圖舊一圖五十二圖舊四圖五十三圖舊六圖五十四圖舊六圖

四圖舊十圖十副扇五十五圖舊六圖五十六圖舊七圖五十七圖舊七圖

十七圖舊九圖五十八圖舊九圖五十九圖舊十圖六十圖舊十圖

圖 舊十三圖 十一併扇六十一圖 舊十圖 六十二圖 舊二

圖 十一 六十三圖 舊二十圖 六十四圖 舊二十圖 六十五圖

舊二十四圖。以上汾湖司轄

二十九都一正扇一圖 舊八圖 二圖 舊十三圖 舊十四

圖 舊十五圖 八圖 六圖 舊二十八圖 二副扇七圖 舊

一八圖 舊十九圖 六圖 十圖 舊七圖 十二圖 舊二十八

圖 三正扇十三圖 舊一圖 十四圖 舊二十一圖 十五圖

舊二十圖 十六圖 舊二十圖 十七圖 舊二十四圖 四副扇十九

圖 舊二十一圖 二十三圖 舊九圖 二十四圖 舊三十圖

圖 五正扇二十五圖 舊五圖 二十六圖 舊二十七都七

圖 二十七圖 舊二十七都十九圖 二十九圖 舊三十

三十圖 舊三十圖 六副扇三十一圖 舊三圖 三十二圖

圖 舊五圖 三十三圖 舊六圖 三十四圖 舊七圖 三十五圖 舊十

湖。以上汾湖司轄之鎮 宋史職官志云諸鎮置於管下人煙繁

陶志有鎮置將三者名稱之正也其在流俗亦有不設

官而稱鎮既設官而仍稱村者凡縣邑皆然吾吳江之

鎮市村其見於莫志者村二百四十九市三鎮四而已

徐志之鎮與莫同而市增其七村則互有詳畧至屬志

而復增一市二鎮焉曰平望曰黎里曰同里曰震澤

增之七市也曰黃溪屈所增之一市也曰盛澤曰蘆墟
曰莊一作章練塘屈所增之三鎮也凡鎮七市十蓋自明

初至我朝三百餘年間民物滋豐工商輻輳月異而
歲不同此三志之市鎮所以遞有增易而村則小者日
多名亦益俗固不可得而復增矣雍正四年分置震澤
縣去其專屬震澤者而吳江存鎮四市五村一百七十
五其縣市平望鎮則為兩縣所分轄今悉列三者於篇
而鎮市之先後盛衰及所由始者加詳焉

盛澤鎮在二十都去縣治東南六十里明初以村名居
民止五六十家嘉靖間倍之以綾紬為業始稱為市迄
今居民百倍於昔綾紬之聚亦且十倍四方大賈輦金
至者無虛日每日中為市舟楫塞港街道肩摩蓋其繁
阜諠盛實為邑中諸鎮之第一

黎里鎮在二十三都東去縣治東南四十五里舊志云二十里

誤明成弘間為邑巨鎮居民千百家百貨竝集無異城

市自隆慶迄今貨物貿易如明初居民更二三倍焉

平望鎮在二十四都去縣治東南四十七里東漢時宋以鄉稱

元間兩岸邸肆間列以便行旅明初居民千百家百貨
貿易如小邑然自弘治迄今居民日增貨物益備而米
及豆麥尤多千艘萬舸遠近畢集俗以小楓橋稱之分

縣後惟在運河之東與南者仍隸吳江蓋三之一云

同里鎮在二十六都去縣治東南十餘里徐志云陳志云唐初名銅

鎮市村杜仁沛

里宋改爲同吳驥云舊名富士以其名太侈乃析田加土爲今名未知孰是 宋元間民物豐

阜商販駢集百工之事咸具園池亭榭聲伎歌舞冠絕

一時明初居民千百家室宇叢密街巷逶迤市物騰沸

可方州郡嘉隆而後稍不逮昔然居民日增貿易至今

猶盛焉

蘆墟鎮在二十九都去縣治東南五十里 屈志云九里十里誤 明

以前以村名 國朝康熙中居民至千家貨物竝集設

官將領之乃始稱鎮迄今民日增貿易益盛

莊練塘鎮在二十九都去縣治東九十里與長洲青浦

合轄民居稠密百貨具備其居吳江者今幾千家

以上鎮。按舊志沿革篇有松陵鎮卽今縣城內

外地其名甚古以旣置爲縣故不復列葉志曰莫

徐二志俱云漢高祖元年始以其地置松陵鎮當

劉項相持中原時江東未嘗用兵非如唐之於要

地設兵鎮也考漢世未嘗有設鎮於某某之文竊

謂當云漢初其地爲松陵鎮蓋民間聚落之鎮也

似不當說置耳今按葉氏之辨莫徐二志頗當但

民間聚落止有村名惟設官以禁防之始得稱鎮

直以聚落爲鎮而云不當說置亦誤也又按隋百

官志上中下三等諸鎮置鎮將副將始於後齊而

隋高祖因之然則松陵之置鎮當在隋以後烏知

非隋唐二代之高祖置之而傳聞者誤以爲漢之

高祖乎

縣市舊自縣治達於四門內外元以前無千家之聚明成弘間居民乃至二千餘家坊巷井絡棟宇鱗次百貨具集通衢市肆以貿易為事者往來無虛日嘉隆以來居民益增貿易與昔不異分縣後惟在城內後河南及白西水門外歷南門至小東門外者仍屬吳江縣

江南市距縣治可一里許在東門外長橋東民夾運河南北以居自成聚落明初幾及千家貿易視縣市十之四五嘉靖間稍減今亦未逮明初

八斤宋陸游入蜀記作八測一作八赤一作八尺市在三都東離縣治東南

二十四里地當南北要衝明初居民僅數十家嘉靖間乃至二百餘家多設酒館以待行旅久而居民輻輳百貨並集明季廬舍燬於兵火民多蕩析國初漸次安

集而市移於塘之東迄今貿易亦盛蓋不減於昔云

新杭史志作行市在二十一都去縣治東南七十五里徐志云九十里誤今其南接秀水王江涇史志云地接王江涇限一水為界環水陰三道

皆王江涇惟水陽一帶為新自明以來居民日盛自成市井

黃溪市在二十三都西去縣治東南六十里屈志云宋黃由築別業於穆和溪之尾後子孫蕃衍遂各其地為黃家溪明以前以村名居民止數百家國朝康熙中至二千餘家貨物貿易頗盛遂稱為

市云

庵村市在二十七都去縣治東二十里明初以村各有
前後二村嘉靖間始稱為市時居民數百家鐵工過半
迄今居民稍增自成市井

以上市

南舍 自此以下正文及註悉從徐志而間采他志增註
之惟莊練塘改入鎮何家溪石板渠查家港車瓢

裴舍 二溪白米浜蓮花蕩朱家溪楊了木莊二港南舍北舍
裴舍華家蛇塘陸家六浜小龍黑橋斜狹汾五港從莫

志 補 白洋灣 朱村 有前後 陸巷 有前後 馬墓

玉山 史志云枕麓 魚城 西張墓 明墟 後唐 窑

上 吳山 莫舍 史志云一名綺川左石湖右 邵昂

疑聲相近而訛也 史志云在石湖之東 邵塔 朱

家 陳志家下 塘灣 塘莫志作唐。史志云吳江北地
有巷字 盡境水自鮭魚口至此分東北二

流隔湖北岸則 吳縣五龍橋也 東杭 盛莊 鄭莊 蒲圩 郡志云
在鮎魚

東 塘下 沙田 姚家莊 王家滙 張家帶 顧

墟 花園 史志有脚下二字又註云在江 隔榆 榆莫
志作

圩 今存 周村 村保 並見 談塔 汪村 朱家滙

以上今迷其處。凡徐志所云存者今亦存所 何家

云迷其處者今亦迷其處異同甚少故並從之

溪 石板渠凡三十六村在一都 內馬墓郡志誤云在
二都顧墟郡志誤云

在二 都南 北津 史志列此於一都註 南津 柳胥 史志云在太
湖之東以上

今 存 木里浦 郡志無里字 凡四村在二都北

直路 畫墩 一名張 青石莊 外徐 以上 郎中灣

今迷 凡五村在三都東 內畫墩外徐竇志

其處 竇志云在三都西

包家莊 下謝 富墓 以上今存 凡三村在三都西

西錢 今存十六都亦有此村 在十八都

茅塔 前莊 十二都亦有此村 以上今存 鄭塔 今迷其處 凡三村在二

十都

呂塔 前姚 十六都亦有此村 下姚 程林 李墩 李寶志誤作裏

以上今存 凡五村在二十一都 內呂塔下姚舊志並誤云在二十二都

施塔 吳涇 上沈 章灣 章塔 市涇 以上今存 凡六

村在二十二都

大路 路莫志誤作洛 東陵 西陵 三家 合路 白茅墩

卜家田 焦牙兜 秦家滙 華光街 虎涇街

石皮街 鶴脚扇 姚家扇 以上今存 凡十四村在二十三

都東 內合路寶郡二志竝誤云在二十三都西

桑盤 史志云在鶯脰河口 王家滙 一都亦有此村 黎涇

以上今存 龔家兜 洪里 以上今迷其處 史志 車溪

凡六村在二十三都西

東王 西王 中王 南王 以上見寶志 凌家莊 施家

灣 鶴鶴兜 徐村 有前後二村 張家 陸家扇 沈家

扇 陳家兜 施家梁 六里舍 以上今存 清澤 范瀆

丁逕 錢田 以上今迷其處 查家港 凡十九村在二十四

都

龐山 富墓 三都西亦 謝里 上塢 據寶郡二志增莫志作尚湖今

按莫志近是 以上今存 丁家 夏家 牛路 以上今迷

○上塢史志又作上湖 鎮市村 嵇時明

其處 瓢溪 白米浜凡九村在二十五都內謝里莫志誤云在二十

都六 葉澤 馬路有南北二村 張仙逕舊志失載 宋墓 張塔

薛塔 吳村 九里 新街 東莊 半墩 糜塔

帳子廊 西朱 倉場以上今存 三朱今迷其處 蓮花蕩

朱家溪凡十八村在二十六都

巖扇 葛家灣 馬家滙莫志誤作涓 梅花灣 韓墅墅寶

志誤作市 陸道判莊 王塔 小廂以上今存 郭澤 浦塔

以上今迷其處 楊了港 木莊港 南舍浜 北舍浜 裴

舍浜 華家浜 蛇塘浜 陸家浜 小龍港 黑橋

港 斜港 狹港凡二十二村在二十七都內王塔寶志誤云在

二十 蘆里澤里一作荅 陳許五 南印北 東龍逕西 浦

金逕逕一作鏡 南周莊 江澤 戴村有南北二村 梅墩

廊廟灣廊莫志作狼 桑澤有南北二村桑一作 張巷

謝巷以上今存 杜塔見寶志今迷其處 凡十六村在二十八都內蘆

里澤南印莫志並誤云在二十七都南周莊莫志誤云在二十九都

西龍逕 蛇澤 陳思 莘塔有南北二村莘寶志作孫。史志云在元蕩口

華冢 東顧以上今存 西顧今迷其處 汾港屈志註云凡

八村在二十九都

以上村

八林五三十大濬北張仙巡舊志宋墓張塔

薛華家吳東顧今其西顧其莊衣衣職衣指衣指衣指

西箭以刺思今以莘南南北二林莘實志并

潛南周莫志點云五十濬里濬南明莫志並點云五十濬

濬南明莫志並點云五十濬濬南明莫志並點云五十濬

濬南明莫志並點云五十濬濬南明莫志並點云五十濬

濬南明莫志並點云五十濬濬南明莫志並點云五十濬

濬南明莫志並點云五十濬濬南明莫志並點云五十濬

濬南明莫志並點云五十濬濬南明莫志並點云五十濬

田蕩

舊吳江縣之土田自五代錢氏至北宋末各未區別南

宋始立諸名曰公田充准郡軍曰圍田民圍江湖水

曰沙田民墾江湖漲曰成田民墾耕草曰營田民耕

曰職田文武官養廉曰常平田斷沒入曰義役田

鄉民出助保曰社倉田官買民田歲曰四局官租田

正差役者曰社倉田儲備荒者曰四局官租田

曰養濟局田曰居養院田皆養鰥寡孤獨曰囚糧田

官撥斷沒田曰沒官田斷沒各項田曰民田民之凡

十五等此及下條從史志與元初仍宋制其名曰公田曰營田曰職田曰圍田曰常

平田曰潘宗裕改科田曰白雲宗田曰戶絕田曰義

役田曰沒官田曰安養院田曰江浙財賦田曰江淮財賦田曰民田凡十四等其額數尚未可考至延祐四年行經理田糧之法定墾田三千三百六十八圍計一萬一千四百一十五頃四十六畝五分四釐內除撥賜僧寺及站戶免糧并拋荒田七百五十九頃三十五畝八分四釐實田一萬六百五十六頃一十畝七分後復檢出隱漏田二百六十六頃三十八畝五分四釐

元統二年實墾田一萬一千二百二十二頃四十九畝

二分四釐

見史志

明洪武二年遣使檢覈見墾田除蘇州衛屯田外

屯田數舊

志皆不載惟屈志云田八十頃四十七畝五分零蕩一十八畝未知即洪武間原數否俟考量得

田地蕩山塘池漚總一萬一千二百五十三頃七十

六畝八分四釐二毫四絲八忽

從史志莫徐脫二百兩字又史志分官田

地民田地蕩山塘池漚為原科田誅滅豪右籍其田入官者為抄沒科田而無各項額數虛及莫徐三志云官田四千五百九頃七十畝三分三釐九絲八忽民田五千三百七頃五畝九分五釐抄沒原額田五百十二頃七十三畝九分六釐七毫今科田九百二十四頃三十六畝五分八釐五毫六絲八忽是則有各項額數而不及蕩山塘池漚五者又於抄沒田分原額今科兩項彼此互異並錄俟考

宣德七年總計官民田地等項一萬二千八百四十二

頃八畝九釐一毫

以下三條見史志。按此四十以下疑當作七十二頃二十二畝八

分七釐一毫

正統七年除坍湖田九頃六十八畝一分二釐三毫總

計見墾官民田地等項一萬二千八百六十二項五十四畝七分四釐八毫

景泰三年總計官民田地等項一萬二千八百九十五項八十六畝二分三釐八毫

天順六年總計三千七百四十八圩官民田地等項一萬二千九百五十八項五十三畝二當作分

一釐五毫官田七千六百五十五項二十二畝七釐四毫民田三千八百四十一項三十二畝六釐七毫官地一百一十三項三畝九分九釐四毫民地三百八十一項一十七畝六分五釐九毫

官蕩九百五十項一十九畝二分六釐一毫民蕩一十六項一十九畝二分六釐一毫山一十三畝三分塘二畝四分三釐官池九畝一分七釐民池三畝八分四釐四毫官漊九十一畝五分八釐二毫民漊一十八畝二分六釐三毫。此從史志莫小異

弘治十六年總計官民田地等項一萬二千九百五十七項有奇官田地等項八千七百一十九項民田地等項四千二百三十八項有奇。此從徐志徐自註云據郡志莫云官田地七千七百六十八項二十六畝民田地四千二百二十二項四十九畝各有奇與郡志不同未知孰是

嘉靖十七年知府王儀清理田糧冊原額官民田地蕩漊等項一萬一千八百七十七項四十七畝二分七釐一毫除公占原勘續勘埭湖等田二百六十二項九十九畝五分九釐八毫此原除田數也徐志載王冊不之及今按王冊秋糧冊除虛條下有除三項田正米額故補之其田實數則從下實在田數與上原額田數相較而得

在田蕩一萬一千六百一十四項四十七畝六分七釐三毫內分四項一項止徵正糧蕩漊二百三十六

張德榮

田蕩

田蕩

頃六十四畝九分九釐五毫一項原免科加耗六斗
 以上田二百一十一頃七十七畝二分三釐六毫一
 項今免科加耗五斗以上田二千一百六十一頃三
 十畝八分四釐二毫一項該科加耗四斗以上至一
 斗以下田九千四頃七十四畝六分此外又有另項
 夏稅麥折米田及科租召佃增收等田此二項徐志載王冊亦不
及今按秋糧八事分項條下有二項田正米故奉例補之其斗則未詳故田額無從定姑存俟考
 清查於原額內除覈實續勘公占田二頃六十九畝
 五分二釐六毫坍湖田一百六十五頃七十七畝六
 分五釐積荒田三百九十六頃七十八畝三分九釐
 二毫共除五百六十五頃二十五畝五分六釐八毫

於原除內清出弊隱改正田二十一頃六畝四分四

釐三毫

按其餘二百四十一頃九十三畝一分五釐五毫即各併入所除覈實三項田內作數

該實在田蕩一萬一千三百三十三頃二十八畝一

分四釐六毫內止徵正糧蕩漙二百三十六頃六十

四畝九分九釐五毫肥瘦相等田一萬一千九十六

頃六十三畝一分五釐一毫此外又有另項科麥今

派徵正耗米三斗七升六合地三百六十二頃六十

三畝五分七釐一毫又科租田地蕩八百五頃八十

三畝八分二釐八毫通計一萬二千五百一頃七十

五畝五分四釐五毫

本徐志所載王冊

按徐志以前內分四項云云列於奉例清查之實在

田蕩數下註云以上四項內除蕩漚一項該田三項
共計一萬一千三百七十七頃八十二畝六分七釐
八毫奉例清查項下所載肥瘦相等田卽原免科加
耗今免科加耗及該科加耗三項田也乃云一萬一
千九十六頃六十三畝一分五釐一毫是隱下田二
百八十一頃一十九畝五分二釐七毫矣今按免科
加耗該科加耗三項田數乃原額數也其原除公占
坍湖等田止二百六十二頃九十九畝有奇故其數
羸肥瘦相等田數乃奉例清查數也以清出改正田
抵補原除外所除公占坍湖積荒田較原除多二百
八十一頃一十九畝有奇故其數縮二數皆一定無

差以此議其隱田頗未當惟於清出改正田二十一
頃六畝有奇下註云按此開載不盡致生弊端則甚
確蓋秋糧八事原額條下載清出改正田正米二千
五百七十七石三斗一合八勺以每畝三斗三升三合
四撮三圭二粟三顆計之該田七十七頃一十八畝
五分二釐三毫有奇而止開二十一頃六畝有奇又
分項條下載清出捏報公占坍荒田正米一百七十
三石一斗一升二合五勺該清出田五頃十九畝八
分五釐有奇而此不開其田數則其爲弊顯然矣當
時之人所以懷儀之恩惜儀之志而恨姦人之欺者
乃在此若前所議不反令姦人有辭哉考而辨之一

以明牧民者當察吏胥之姦欺一以明摘姦者當悉中其要害云耳

十九年至三十五年續增田地蕩六十八頃七十九畝三分七釐四毫

徐師曾曰自王公釐正田糧之後又實增田地蕩若干有司徒知地闢賦增以為國家之利耳以余考其所增大抵蕩居什九夫蕩額日廣則水利日微一遇淫雨浹旬滄沒幾盡上虧正賦下蹙民生不知數年之所加能補一歲之所虧乎此源不塞是使姦民擅利而王室坐受其害也

萬曆十六年知府石崑玉刊經賦冊總計田地蕩漙一

萬二千六百七十九頃一十三畝三分五釐二毫

糧科

三斗七升六合肥瘠相等田一萬一千二百九十三	頃六十七畝五分七釐二毫	三斗七升六合極低
田四十八頃五分六分三釐二毫	三斗七升六合	次低田四十八頃五分六分三釐二毫
二升漙一畝一分六釐四毫	一斗漙一分七釐	八升漙八分
毫三升漙三頃二十二畝五分八釐一毫	一斗漙一分七釐	蕩五十三畝五分四釐四毫
十六畝九分七釐一毫	二斗漙二升五合四勺二頃四十四	畝九分五釐五毫
頃三分八釐五毫	二斗漙二升三合四勺二頃三十四	分四釐九毫
一斗五升五合三勺五抄漙六十九畝二分五釐	一斗漙一分九釐	一斗五升漙一百九頃九分五釐
一斗三升漙一十一畝四分五釐	一斗漙一分九釐	蕩六畝四分五釐
畝四分三釐六毫	一斗漙一分九釐	畝九分二釐四毫
頃三十六畝一分九釐	一斗漙一分九釐	十畝一分

九升二合九勺蕩五十四頃五十二畝一分八釐四毫
 八升八合七勺蕩四十三頃八十七畝六分七釐九毫
 八升蕩九頃二十三畝一分六釐七毫
 七升蕩一頃二十五畝六分一釐五升蕩二百五十九頃六十七畝三分四釐六毫
 三升蕩三百七十一頃七十八畝四分一釐六分
 二升五合蕩八十八畝二分三釐四毫
 二升五合蕩五十三頃六十一畝三分三毫
 一升蕩一十二畝二分六毫
 見霍維華田賦冊

四十六年知縣霍維華刊定田賦冊實在三千二百一

十二圩共田地蕩漙一萬三千二十八頃七十三畝

九分二釐六毫 上上田一萬一千八十二頃四十四畝九分四釐

三頃一十八畝 上上減上下田六十九頃九十畝

田一百頃三十畝 上上減中下田八十九頃一畝

上中蕩一百四十五頃五十二畝八分七釐三毫

上下蕩一百八頃一十五畝四分六釐五毫

上蕩一百三十頃八十畝六分五釐四毫

一百三十二頃四十六畝一釐七毫 中下蕩一百二頃九十一畝二分七釐一毫

一頃一十二畝八分五釐四毫 下中蕩四百二十二頃八十六畝四分三釐四毫

下下蕩二百五十八頃二十三畝四分一釐八毫

以上額數悉依霍冊刊本若屈志所載霍冊原額乃順治至康熙四年額數較刊本已增十四頃非真霍冊原額也

霍冊云舊志載土田三千七百四十八圩今丈量

塌者除新漲者增零星者併共得若干圩較舊志實

少五百三十二圩又云自萬曆十六年至今三十年

坍荒浮漲年年有之故有有糧無田有田無糧之謠

今開豁坍荒陞科浮漲得實在田地蕩漙若干較之

經賦冊實多三百四十九頃六十畝五分七釐四毫

今按坍湖田三十二頃七十五畝有奇陞科田一百

一十頃有奇以增抵減所多不及八十頃其餘二百七十頃則皆清查弊隱所得也

四十八年蘇松道尹申刊定賦役全書其所載田地蕩總數散數並與霍維華冊同

大清順治十四年訂定賦役全書原額田地蕩一萬三

千四十一頃七十二畝八分五釐八毫

九圭田一萬一千七十六頃八十五畝七分六釐九毫

上中三斗田一百九十八頃六十四畝九分四釐三毫

上中二斗田一百七十八頃五畝四分

中上二斗田二百二十一頃五十二畝九分八毫

中中一斗五升田二百三十二頃六十分六釐五毫

中中一斗五升田二百三十二頃六十分六釐五毫

中中一斗五升田二百三十二頃六十分六釐五毫

中中一斗五升田二百三十二頃六十分六釐五毫

中中一斗五升田二百三十二頃六十分六釐五毫

中中一斗五升田二百三十二頃六十分六釐五毫

中中一斗五升田二百三十二頃六十分六釐五毫

中中一斗五升田二百三十二頃六十分六釐五毫

中中一斗五升田二百三十二頃六十分六釐五毫

中中一斗五升田二百三十二頃六十分六釐五毫

中中一斗五升田二百三十二頃六十分六釐五毫

中中一斗五升田二百三十二頃六十分六釐五毫

中中一斗五升田二百三十二頃六十分六釐五毫

康熙五年至十六年續增田蕩七十八頃一十六畝三

分三釐六毫

撮九圭田一頃二十四畝九分七毫

七分五釐二毫

斗田二畝九分九毫

八毫

五釐五毫

一十一畝二分八釐三毫

陞增三升蕩九頃六十一畝四分九釐三毫

釐七毫 一斗田一十二畝六分五釐 七升蕩五
 十畝五分一釐七毫 五升蕩一十九畝八畝九分
 七釐八毫 三升蕩四十三畝六十一
 畝三釐七毫。以上本十九年賦役書

十九年刊定簡明賦役全書計原額續增田蕩共一萬
 三千一百一十九畝八十九畝一分九釐四毫

二十四年至五十五年共報陞田蕩六十畝五十四畝

六分九釐四毫 二十四年報陞三升蕩二十畝一分
 三十分年報陞五升蕩二畝 三升

蕩三十畝 三十一一年報陞二斗田二分 三升蕩

三十畝 三十七年報陞三升蕩六畝七分 三升蕩

六釐五毫 四十四年報陞二斗五升田一畝 三升蕩一畝

一十畝 五十年報陞二斗五升田七畝三分六釐

八毫 一斗田一畝六分 五升蕩六畝五分二釐

三升蕩二畝三分 五十四年報陞三升蕩四

二畝五分七釐 五十五年報陞三升蕩三升蕩

八畝七分二釐九分。此以下至雍

正七年俱本乾隆三年賦役全書 通計舊吳江縣

順治中至康熙末原額丈陞增各則田蕩共一萬三

千一百八十畝四十三畝八分八釐八毫

雍正四年分置震澤縣今吳江縣遂分管原額內各則

田蕩六千三百六畝五分三釐三毫 三斗六

六撮九圭田五千二百六十三畝三十一畝四分四

釐三毫 三斗田一百一十六畝七畝四釐五毫

二斗五升田一百一十一畝一分八釐 二斗田

一百一十八畝九十一畝八分八釐 一斗五升田

一百二十四畝五十三畝八釐七毫 一斗田一百

一十八畝三十三畝二毫 七升蕩二十九畝九

十九畝一分八釐三毫 五升蕩二百一十七畝五

十畝二分八釐七毫 三升蕩二百七十七畝六畝

四分一丈陞增額內各則田蕩八十一畝四十四畝

釐六毫 康熙五年至三十一年丈陞增田蕩

九分三釐六毫 皆在今吳江細數與前同不復列三

十七年以後分屬震澤者多其仍屬吳江者列細數

於下。四十四年報陞三升蕩六十二畝八分 四

吳江縣志 卷四 田蕩 張廷獻

十四年報陞二斗五升田一畝 三升蕩七十畝
 五十年報陞五升蕩一畝 三升蕩二畝三分 五
 十五年報陞三升蕩一畝 通計六千三百八十八頃五畝四
 蕩一頃九畝二分 分六釐九毫

七年報陞田蕩一十一頃八十一畝九分六釐六毫

六升六勺六撮九圭田一十八畝三分六釐一毫
 三斗田一十六畝二分二釐七毫 二斗五升田一
 畝二分 二斗田三十五畝五分七釐三毫 一斗
 五升田六畝二分 一斗田四畝四分 七升蕩二
 十畝四分九釐一毫 五升蕩一十八畝七分
 七釐四毫 三升蕩一十頃六十畝六分八釐

十年蠲豁坍沒田六十二頃七十九畝九分一釐九毫

三斗六升六勺六撮九圭田四十六頃六十九畝四
 釐二毫 三斗田一頃八十二畝八分一釐六毫
 二斗五升田一頃四十七畝二分二釐八毫 二斗
 田一頃三十七畝一分五釐二毫 一斗五升田一
 頃一十六畝五分七釐七毫 一斗田九十二畝五
 分七釐 七升蕩三十七畝六分五釐八毫 五升

蕩三頃九十七畝一分七釐八毫 三 陞漲田蕩六
 升蕩四頃九十九畝六分九釐八毫

十八頃六十六畝五分四釐八毫 三斗六升六勺六
 撮九圭田二十九

畝五分五釐七毫 三斗田四畝六分二釐四毫

二斗五升田一十九畝五分九釐 二斗田三十八
 畝二分三毫 一斗五升田五畝七分一釐 一斗

田五十二畝六分五釐 七升蕩一頃八十分四分
 四釐五毫 五升蕩一頃五十二畝八分二毫 三

升蕩六十三頃八十二畝九分六釐七毫。按此陞
 漲田蕩於雍正四年丈增起科至九年始將起科年

分題報坍沒田蕩自康熙五十一年始亦至九年題
 報其雍正三年前地漕銀米已奉豁免而四年以後

尚多積欠雍正十年二月布政使白鍾山飭吳江縣
 與震澤縣並將九年以前陞漲田蕩銀米按年補徵

通融解抵二縣坍田錢糧十年以後乃各就坍者除
 漲者增故蠲豁及陞增 通計四年所分管及七年十

田蕩數並列於十年云 年所陞增各則田蕩除坍沒外實在六千四百五頃

七十四畝六釐四毫 三斗六升六勺六撮九圭田五
 千二百一十八頃六十九畝二分

分八釐一毫 三斗田一百一十四頃六十二畝二分
 釐七毫 二斗田九十八頃九十九畝二分一
 釐七毫 二斗田一百六十五頃九十五畝二分三
 釐一毫 一斗田一百四十九頃六十八畝九
 分四釐五毫 一斗田一百三十四頃七十七畝二
 釐 七升蕩四十五頃二十三畝二分三釐 五升
 蕩二百三頃一十四畝二分九釐六毫 三升
 蕩二百七十四頃六十四畝八分一釐七毫

乾隆八年報陞田蕩二十二頃八十四畝六分七釐四

毫 三斗六升六勺六撮九圭田八畝四分二釐一毫
 三斗田九畝九分二釐八毫 二斗田五升田六

分二釐二毫 二斗蕩五畝三分二釐四毫 一斗

五升蕩四畝七分六釐 一斗蕩二十畝九分七釐

六毫 七升蕩八畝二分五釐九毫 五升蕩三十

畝九分一釐二毫 三升蕩二十一頃九十四畝四
 分七釐二毫。按此以二斗
 至一斗三則田仍稱為蕩

吳江縣志卷之四

吳江縣志卷之五

疆土五

戶口丁

舊吳江縣之戶口五代錢氏時其數無考

宋戶二萬五千五百五十二口十七萬八百三十九 按諸

志竝不言宋何朝今亦未詳蓋舉極盛時言也又按凡言口者皆男婦竝計

元至元二十七年戶八萬四千三百 內該民戶七萬八

一百二十醫戶四十三弓手戶一百九海船稍水戶
 五財賦佃戶三千九十九水站戶二百七十九馬站
 戶一百三十遞運站戶三十九舖兵戶九十織染匠
 戶六百一十雜造匠戶二百九鹽軍戶一百新附軍
 戶一百六十九僧寺一口三十二萬八百五十二
 千八十一道觀二十五

明洪武四年戶八萬三百八十四口三十六萬一千六

百八十六 姑蘇志云明初每戶各給戶帖備開籍貫
 丁口產業於上俾民執照軍匠籍例不分

戶缺役以丁男代補每十年一造丁口老死產業賣去開除人丁小口新置產業收入又嘉定縣志云洪武三年籍天下戶口置戶帖籍分軍民匠竈戶分上中下書各戶之鄉貢丁口各歲以字號編為勘合用半印鈐記籍藏之部帖給於民十年一編以定差役

九年戶八萬一千五百七十二口三十六萬八千二百八十八

二十年 此從莫志史作二十年 戶七萬四千八百三十一

口三十萬八千十七

永樂十年戶七萬四千八百四十九口二十五萬九千一百一

宣德七年戶七萬九千六百四十五口二十六萬八千二十九

正統七年戶七萬二千七百八口二十六萬八千二十九

景泰三年戶六萬七千八百四口二十七萬一千四百二十一

天順六年戶六萬八千三百六十五口二十七萬二千六百九十一

成化八年戶七萬一千七百九十三 內該官戶三十一軍戶一千九百民

戶六萬五千二百一十三儒戶二生員戶十旌表戶一醫戶一十九各色匠戶二千七校尉戶六力士戶一水馬驛遞運夫戶一百二十六吏戶一十二雜役

戶二千二百四十四厨戶四十八竈戶一僧戶一百四十四道戶一十三口二十七萬三千九百三十二 見史

史鑑論軍戶曰吳江縣之軍宋以前其制無聞元興定籍有鹽軍戶一百新附軍戶一百六十九國朝徐丞相帥師次吳江知州以其眾歸附因隸麾下縣之軍權與於此洪武間定制自笞罪以上死罪以下及無田小戶悉謫衛所為軍令與妻子偕其有老疾死亡而營無丁者則行原籍取其子弟若孫補之丁盡戶絕乃已永樂初猶然總吳江軍數凡八千二百七十二名

莫志云天下各衛所軍士二千七百三十八人按史志細數各衛所實有八千二百餘名

莫後更稍弛惟官吏枉法贓滿貫者乃坐然遇有事故軍衛徑遣官及旗頭至縣行取往往訶辱官長箠縛吏民括索財貨而任情闌縱無所不至民甚苦之

宣德三年兵部取旨著為令衛每歲具軍之故疾及逃名籍上都督府都督府移兵部部發冊下府府下縣各委官清解特遣監察御史給事中程督之時蘇州府同知張徽刻深敢忍奉委清解所至率橫加誣枉重以極刑又峻匿報連坐法於是人皆望風誣服吳江縣民之被寃為軍者總四百七十三名而被殺者已不可勝計五年知府况鍾為上奏訟寃於是敕巡撫京畿刑部右侍郎成均勘覈造冊奏繳兵部議以各軍例該放免第食糧年久止終其本身死不勾丁而吳江縣得釋三百五十二名正統二年巡按直隸監察御史曹習古申前奏吳江縣釋一百六名天

順八年蘇州府同知王貴又申前奏吳江縣釋一十五名皆開其名伍由是張徽所寃者盡昭雪矣先是宣德十年正月詔書犯罪充軍者止終本身天順元年四月又詔宣德十年正月以後充軍者放回為民八年正月又詔赦解人違限充軍者寧家當差其執干戈戍邊塞者惟國初以來軍士之子孫也 論匠戶曰吳江之地民物阜蕃宮室之麗綾綺之美舟楫鈎劍之利聞天下豈特地氣使然抑由工巧也元時有織染匠一百一十一戶雜造匠二百九戶逮國朝更化民用日夥百工咸精其能籍名在官者總二千五百二十四戶

莫志云各衙門匠役二千五百四十八人 聚而常役者四百九十五戶曰住坐

裱糊匠四戶裁歷匠二十二戶刷印匠二戶熟皮匠四戶裁縫匠六十三戶瓦匠一十七戶粧鑿匠六戶雕鑿匠三戶船匠一十八戶織匠四戶絡絲匠一十一戶染匠五十三戶挽花匠一戶銀匠四戶熟銅匠七十五戶繡匠三戶棕篷匠二戶箬篷匠一十戶竹匠一十戶木匠八十戶雙線匠四戶甌匠八戶銑匠一十戶穿甲匠一十戶油漆匠九戶石匠一十戶鋸匠七戶船木匠三戶燒硃匠一戶琉璃匠二戶盒絡匠一戶蒸籠匠一戶捲胎匠三戶木桶匠三戶斗斛匠三戶鐵匠一十三戶鑄匠七戶錫匠三戶冠帽匠一戶羅刀匠一戶五墨匠二戶碾玉匠一戶鞍轡匠一戶釘鉸匠二戶

分而間役者二千二十九戶曰輪班

熟銅匠一百三十八戶穿甲匠二百一十三戶鐵匠九十九戶錫匠三十三戶銀匠四十五戶鍍金匠二戶鑄匠六戶瓦匠九十五戶木匠一百五十二戶鋸匠四十四戶石匠二十六戶搭材匠二戶船匠四十八戶八十四戶裁縫匠一百四十三戶船木匠一十六戶櫓匠二十九戶腰機匠一十戶綿匠九十六戶染匠六十一戶絡絲匠三十三戶絡緯匠四十一戶箬匠三十一戶花匠七戶箬篷匠四戶織匠五戶攢絲匠六戶削藤匠一戶

匠七戶傘匠一戶洗白匠四戶雙線匠二戶蒸籠匠
 六戶油漆匠七十戶斗斛匠二十四戶甌匠二戶木
 桶匠三十戶盒絡匠五戶羅帛花匠二戶裁歷匠一
 十四戶五墨匠一十五戶裱褙匠八戶熟皮匠二十
 二戶琉璃匠五戶粧鑿匠二戶刻字匠三戶彈綿花
 匠二十三戶刷印匠一戶金箔匠一戶畫匠一戶捲
 胎匠三戶土
 工匠一戶
 輪班有京師清江堡蘇州府之異住坐

則長在京也而原籍有丁者仍輪班焉永樂中北都
 始建凡匠皆現丁役於官而狡猾者往往指平人為
 匠以報私讐有司憑成案追勘累年不絕大為民患
 宣德五年敕工部凡妄指者即與分豁仍禁止之而
 天順八年詔書住坐者免其輪班云 論富戶曰吳
 江自置縣以來歷吳越宋元皆無徙民事國朝永樂
 元年將遷都北京乃詔天下選富戶以實之其制以

家富丁多田糧不滿五百石者中徙而軍匠竈戶不
 與焉是年吳江縣僉解一十二戶七年又僉解一十
 戶嗣後但原僉有事故者則行原籍補之而額外不
 更坐也正統十三年僉替七戶然倏來無常每更一
 名則闔縣騷動吏胥乘時喻張之贓賄狼籍周文襄
 公奏請以十年一坐僉替不出原戶都圖中以防其
 姦然亦不盡行也天順元年總督糧儲都察院右僉
 都御史李公秉以糧長收糧詐偽者罰充二戶八年
 詔書在京富戶今後如有事故不必僉補然則京師
 居民之眾可睹矣

按富戶自天順中不僉
 補故成化諸戶內不列

弘治十八年戶八萬一千九百一十六口二十六萬七

千一百

嘉靖十七年知府王儀刊定書冊戶不載編丁九萬五

千六百六十七

按凡言丁者皆止計成丁男子

三十六年戶八萬六千八百六十六口二十五萬九千

六百五十七

男子一十六萬二千四百六十二內成丁一十六萬四千四不成丁二千四百

一十八婦女九萬七千一百九十五內大口九萬六千二百五小口九百九十

萬曆四十八年蘇松道尹申刊定徭里全書實在人丁

一十一萬九千五百六十三內除優免人丁一千二

百七十實編人丁一十一萬八千二百九十三

崇禎十四年編丁數與萬曆四十八年同

本府志

大清順治十四年訂定賦役全書原額人丁八萬九千

七百四

按此原額乃指國初言

內除鄉紳舉貢生員優免人丁

一千七百一十二實在當差人丁八萬七千九百九

十二續奉文吏承不免紳衿等止免本身實免人丁

八百二十六

按此項後改追充餉

餘不免人丁八百八十六又

審增人丁一千五百六十七

康熙五年至十五年審增人丁七千八百一十八

五年增九

百四十七 十一年增四千一十 十五年增二千八百六十一。本十九年賦役書

十九年刊定簡明賦役全書計原額續增人丁共九萬

九千八十九

二十年至五十年審增人丁六千三百五

二十年增二千七百四十

五 二十五年增五百二十五 三十年增七百一十二 三十五年增五百四十八 四十年增五百

五十一 四十五年增六百七十二 五十年增五百五十二。以下至雍正九年本乾隆三年賦役全書

五十五年審增滋生人丁四百十九

五十二年欽奉恩詔嗣後續增人

丁永不加賦名為盛世滋生戶口。按恩詔名滋生戶口統男婦言也而有司編審仍止及丁男故曰滋生人丁

六十年審增滋生人丁五百二十四通計舊吳江縣順

治初至康熙末原額續增人丁共十萬六千三百三

十七

雍正四年分置震澤縣今吳江縣遂分管順治中原額

當差人丁四萬七百七十二優免改追充餉人丁三

百八十二不免餘丁四百三十六審增人丁七百五

十九又康熙中十次審增人丁六千四百七十九

增四百四十七 十一年增一千五百一十 十五年增一千三百六十一 二十年增一千三百五

二十五年增二百二十五 三十年增三百三十二 三十五年增三百十八 四十年增三百三十一

四十五年增三百三十二 又兩次審增滋生人丁五十年增三百一十八

四百七十三 五十五年增二百一十三 通計四萬九千三百一丁內除滋生人丁外其充餉當差人丁共

四萬八千八百二十八

是年分縣後仍審增滋生人丁二百二十一

九年審增滋生人丁二百六十八

是年編排保甲計烟戶四萬九千五十六

城內外典史所轄戶四千四百九十五汾湖司所轄戶三萬一千九百七十同里司所轄戶一萬二千五百九十一其口數

無考

乾隆元年審增滋生人丁三百五十七

此亦見乾隆三年賦役全書

六年審增滋生人丁二千七十七

九年戶六萬四千七百二十四萬七千二百一十一

管理盛澤

鎮事務縣丞所轄戶四千四百三十六口一萬六千六百八十二典史所轄戶四千五百五十六口二萬一千八百八十一汾湖司所轄戶三萬七千五百六十七口一十四萬九同里司所轄戶一萬七千四百四十八口六萬八千六百三十八

按舊吳江我

朝役法沿明嘉靖中知府王儀之舊

計丁田徵銀貼役故書冊亦止編丁而不載戶惟府

志有吳江順治三年十七年康熙十七年戶口數然

順治三年載戶八萬二千八百九十一口二十一萬

一百二十九而十七年康熙十三年戶竝少二百餘

口竝少一百且各數與明成弘間竝相等要非覈其

實者也其後數皆無考自四十七年雍正四年飭行

保甲法九年又嚴飭之各州縣乃奉文實力編排保

甲十戶立一牌頭十牌立一甲長十甲立一保正每

戶給一印信紙牌開列丁男婦女口數以及生業同

居及戶內共有田糧若干裱掛門首出入必使註明

不許容畱面生可疑之人令甲長牌頭稽查盜賊

線等事指報究詳於是吳江縣始有戶口數然

戶數較其時丁數祇不及七百有奇則一戶而兩三

丁者絕少恐亦非實數也至乾隆九年知縣丁元正

奉文逐戶清查於是凡戶口總數細數始皆得其實云

十一年審增滋生人丁二千一百三十七

物產

吳江物產累數百徐志悉列之葉志譏其濫僅取十餘種皆本邑所獨產及同產他邑而本邑所獨盛與獨異者誠是也然昔賢所題詠而名特著者亦遺之則簡甚矣故今仍葉志例而兼莫志及諸郡志采焉

稻名品甚繁不可勝述其自古擅名者曰紅蓮稻皮赤

味香名見於唐陸龜蒙詩陸詩云遙為晚花吟白菊近炊香稻識紅蓮曰紫

芒稻粒白而殼紫名見於宋張方平詩張詩云鱸鱠飯紫芒蘇州盧志

云紫芒稻崑山有之按今邑中亦多種者又有占城稻早種再熟其法具蘇

州盧志盧志云南方地暖二月中旬至三月上旬用竹籠周以稻稈置稻種其中約五斗許又覆以稈

入池浸三日伺微熱如甲拆狀則出而布於地及苗與穀等別用寬竹器貯之於耕過田細土停水二寸許布

之三日決去水至五日視苗長二寸許復引水浸一日乃插蒔至八月熟刈後若頻得雨往往再生所謂再熟也稻是然今莫有行之者

蠶豆味甘美畧具宋楊萬里詩楊詩見撰述類後皆倣此

楊萬里云吳人謂豌豆為蠶豆然則楊固以蠶豆為

豌豆也徐志分豌豆蠶豆為二種又云豌豆俗呼寒

豆按本草豌豆苗柔弱宛宛故得豌豆名其實嫩時青

色老則斑麻是豌豆即寒豆而非蠶豆明矣

塌科菜處處有之龐山村為盛姑蘇志云冬月烹苣最

佳

苣為菜之名品甘滑最宜苣羹晉張翰所思苣羹著名

天下亦稱蕪線宋楊萬里元黃君瑞竝有詩今多出太

湖中莫釐山下邑內乃間有之耳

菱白即張翰所思菰也吳郡志云菰首吳謂之菱白甘美可羹而葉殊不可噉古稱菰

葉羹疑葉字今邑中多種之葉中生莖如小兒臂故名

菱手又名菱首以根為首也又名蒲白味甘嫩可生啖

昔人作鱸羹苣以此物尤有風味本盧志

菱各湖蕩多種之秋間採之以易錢米亦小民生計所

資也吳郡志云折腰菱唐甚貴之今各腰菱有野菱家

菱二種近世復出餽餽菱最甘香在腰菱之上西陽雜

俎載王安貧武陵記言四角三角曰菱兩角曰菱今邑

中所產多四角而皆稱為菱蓋土俗相沿之名耳

芡一名雞頭紫梗蒲苞粒肉如榛秋間盛有他產者味

澁而麓硬唯邑中所出甘美細膩為種之糯者宋楊萬里詩稱其軟過菰飯牛酥蓋雖郡城相去四十里亦不能傳其種是土地所宜也蘇子容嘗稱為真佳果云橘有綠橘匾橘平橘諸種鄉村間往往栽治以取利號曰橘園野綠陰翳望之鬱蔥可愛按吳郡志云橘出洞庭東西山莫志云三十年來吳江盛植之結實不減洞庭則知明天順成化間已然沿至今三百年矣

桑以育蠶明洪武二年詔課民種桑吳江境內凡一萬八千三十三株宣德七年至四萬四千七百四十六株近代絲綿日貴治蠶利厚植桑者益多鄉村間殆無曠土春夏之交綠陰彌望通計一邑無慮數十萬株云

席草出周莊平望農夫種之每獲厚利凡虎邱許墅之席其草多取資焉

黃雀每歲八九月穀熟時來集於田謀稻梁也土人乃羅得之味極腴美二十八九都尤多

野鳧出太湖八九月方來集每羣飛而過其數千萬捕者以網取之

鱸魚魚之名品出吳江者著名天下元郭鄧詩云請君聽說吳江鱸除却

吳江天張翰思之棄官而歸吳郡范志云鱸魚生松江

尤宜鱠潔白鬆軟而不腥在諸魚之上江與太湖相接湖中亦有鱸俗傳江魚四腮湖魚止三腮味輒不及吳中好事者競買之或有遊松江就鱸之者莫志云松江即吳江非今

之松江府也 金谷園記謂鱸魚常以仲秋從海入江盧志云

吳江父老云出長橋南者四腮味美肉緊縷為鱸經日色不變出長橋北者止三腮因三江近海味鹹肉慢其

說與范志相反按今四腮鱸盛於松江府若長橋南北所產皆二腮然當春暮味鮮美特異比松江府四腮鱸亦不多讓

銀魚長不過三寸細骨無鱗色明瑩如銀出太湖春夏間最多煮食味甚鮮美為鱸可致遠魚中珍品也擅名

自宋張先詩云春後銀魚霜下鱸遠人曾到合思吳今愈著過客必爭購之出

平望鎮運河南北里許者長止寸許細如絲軟如綿入饌迴有風味在萬家潭者尤佳時有金睛四尾之異此

他處所絕無也

鱸殘魚吳郡志謂吳王孫權江行食鱸棄其餘於中流視之盡化為魚故名或名吳餘鱸盧志云按范

說與傳記所載不同疑吳王闔閭非孫權也莫史徐諸志遂竝指闔閭云明一統志云吳江

出今盛有之俗稱鱖魚長四五寸比銀魚微有骨亦珍品也

針口魚長不過五寸口有細骨如針宋梅堯臣稱為針

喙土人以為鱸餉遠味甚腴

鱖魚出太湖形似江鱖而風致亦似之但味稍淡不及

江鱖甘美

斑魚形類河鮪而小背有斑紋無毒味亦佳肺尤甘美

金嘉謨有詩頗稱之莫志云夏月盛有出長橋南者尤

佳他處罕有也按今境內各湖蕩皆有之長橋南乃殊少間有之亦無過他產者蓋今所產與昔異矣

蟹盧志云出太湖稱江左第一吳江最盛所產特肥大

以及斤一枚者為貴團臍者尤充實陸游詩云赤蟹輪

臍磊落又明一統志云蟹汾湖出者佳莫志云汾湖出

者謂之紫鬚蟹周永年詩云秋宜動食指地獨讓葉志

云汾湖蟹味甘香而不腥蓋他處絕無故名最著其出

爛溪者巨而肥鮮品不及紫鬚而味勝太湖產者今邑

人頗尚之

白蜆出白蜆江見姑蘇志

牡礪俗呼千層蚌出汾湖東口其處名石底蕩以此

魚鮮盧志云出吳江以荷葉裹而熟之名荷包鮮味勝

罌缶中熟者或就池中荷葉包之數日尤勝白居易詩

云就荷葉上包魚鮮則唐時已有此製莫志云其法或

腸洗去油脂挂當風處吹乾切作方塊每十斤用炒鹽

二十兩醃之後用川椒蒔蘿茴香各二兩為末炒米八

合為粉生香油二十兩葱白絲兩碗紅麴二合同魚拌

勻入瓷器內以荷葉蓋之冬一月熟若要早熟日晒之

終不及自然熟者夏月每魚一斤用鹽二兩醃一日而

拌椒料兩宿便熟若冬月醃鮮一月臨用旋入椒料

今乃殊少

薰楊梅見徐志按明沈周有詩云摘落高林帶雨枝碧

烟蒸處紫纍纍肉多不走丸微瘦津畧加乾味轉滋則

當時製法畧可考見今間有為之者

芋頭餅一名芽穀餅明沈周詩云士宴奪唐綾蓋唐曲

江宴有紅綾餅餽周以苧頭餅過之故云出同里閔氏者篩串精而蒸煎得法著名郡省

豆生麪姑蘇志止出縣市以細白麪菜豆粉溲勻薄打

如紙切如細線曝乾可以致遠徐志云郡人甚珍之張

伯起集有顧道行以豆生見寄詩蓋自嘉靖間已著名

矣或云惟長橋南北水為之乃佳用他水則黏而易斷

故他方不能學

絲在元初充貢今邑中盛有之士人用以織綾綢俗稱

綢絲又有同宮絲及二蠶絲皆可為綾綢緯

吳綾見稱往昔在唐充貢今郡屬惟吳江有之邑西南

境多業此二十都及二十一二三都皆是各品不一往往以其所產地

為溪綾蕩北其紋之擅名於古而至今相沿者方

紋及龍鳳紋至所稱天馬辟邪之紋今未之見按舊唐書載天

寶中吳郡貢方紋綾大曆六年四月禁文其創於後代

者奇巧日增不可殫紀凡邑中所產皆聚於盛澤鎮天

下衣被多賴之富商大賈數千里輦萬金來買者摩肩

連袂如一都會焉

苧布盧志云出吳江崑山二縣其細者如羅縠色瑩白

今苧布吳江殊少間有之亦苦者居多進重述北門

蒲鞋宋時所製極精名見宋劉章詩劉詩云吳江浪浸

白蒲春越女初挑新一樣徐志云今皆麤惡蓋嘉靖間已然今亦未見有精

者

蘇韓宋却祖嬖蘇許各貝宋隆章精

白蕭春賦文時將隆精云吳王貳製

今華市吳王極少聞育之亦苦香岳姿

郡人甚珍之張

萃市蠶志云出吳王真山二鄉其味香收羅縠色瑩白

數城收一情會燕

北水為之乃佳用他水則黏而易斷

不亦姦姦之富商大賈嫌千里輦萬金來買香翠耳

香香既日曾不何鞅絲以品中祖重替張效盤戰驗天

錄吳越為蕭鳳地魏天思韓張之姦香實中吳時貢丈姦姦大習六甲四民禁文

其陰效對升

姦又香鳳姦至祖爾天思韓張之姦今宋之貝

書蕭天姦書書

姦姦北

其姦之姦姦古而至今財學香式

吳江縣志卷之六

營建一

城池 敵樓

舊城二後梁乾化元年吳越王錢鏐築一在江之北一

在江之南二城對峙鑠柵畢備

吳越備史云開平五年夏五月朔梁改元乾化

是月築松江南北二城然則築二城在改元後舊志謂開平間疎矣

其後南城廢

南城舊址蓋跨

今江南市河史志謂即今儒學地僅得其半

而北城存宋祥符圖經云周三

里五十步蓋謂北城也嘉祐二年知吳江縣裴煜復建

南北二門元至正十二年達魯花赤札牙進重建北門

莫志云北門在今濟農倉西臨河建門碑記在倉橋下北聖堂按今常平倉即濟農倉遺址之半倉橋在北塘

巷然則舊城西北兩面遺址可由此推知矣

十六年張士誠據有其地乃拓

而大之今縣城是也高二丈八尺厚一丈五尺周五里

二十七步陸門四水門五門各以方名明成化中知縣陳堯弼重建城樓東曰朝陽西曰望山南曰望湖北曰

望恩後大傾圮正德九年九字誤按王記云城之修始正德癸酉二月終是年九月

則當云八年也知縣蕭韶復大築之大學士王鏊記嘉靖三十

三年倭夷入寇知縣楊芷復議增築乃勸義士四十人

及諸縉紳捐貲而聘寺丞吳澇耆民丁鵬等督之高三

丈一尺厚一丈八尺視舊各增三尺又為月城四座為

牆一千八十四丈五尺為堞二千二百二十有二為敵

樓二為敵臺二十有六為舖四十邑人倚以為重三十

六年知縣曹一麟陶甃覆其面由是雨水不浸而城益

固天啓三年知縣晏清修都御史趙士諤記

大清順治四年知縣李承尹修康熙四年知縣劉定國

增修為堞二千三百五十一窩舖三十六箭臺三十六

砲臺四十三年知縣金國柱修二十四年知縣郭琇守

備陳桓修雍正四年中分吳江地置震澤而城各轄其

半吳江自小東水門起歷東門南門至西水門止計長

三百一十九丈六尺雍正七年知縣徐永祐修重建東

門南門城樓

池環抱城外始闊數丈深四五尺後頗為居民所侵深

倍於昔而闊不及今闊三四丈深亦四五尺自西水門

過南門至江月橋與震澤合轄自江月橋至小東水門

吳江獨轄自小東水門至北水門又與震澤合轄

邵巷土城在一都邵巷村元末張士誠築明成化間廢
平望土城在平望鎮亦張士誠築成化間廢今呼城濠
卽其處也其遺址半屬震澤

徐師曾曰平望邑之屏蔽也雄據南北戰守咸宜使
城尚存則乙卯之變豈至此極乎細民恫於用財有
司沮於浮議此識者所深憂也

舊敵樓四一在石塘甘泉橋北一在盛墩官塘裊腰橋

北一在平望鎮長老橋北竝嘉靖三十四年知縣楊芷

建在裊腰橋北者楊芷命太學生沈敷言建徐師曾記後竝圯一在盛墩運河東

嘉靖三十六年知縣曹一麟建今存分縣後在運河東

與址在甘泉橋北者仍屬吳江其二址屬震澤

坊巷街里

舊吳江縣中之通衢以坊名者八以巷名者十七以街

名者二以里名者一徐志云帶郭東郊有觀瀾坊宣德三年

知縣賈忠立迤西自華嚴寺至仙里橋爲通學巷北過仙里

橋東抵城下爲冬米巷西至縣治左爲棠陰巷自縣治

右至無礙寺卽西寺爲絃歌巷寺西北爲西寺巷東北爲

延壽坊永樂十年縣丞蘇厚立俗呼北寺巷經聖壽寺卽北寺稍東轉北迤

西爲望京坊初建無考竝抵北門爲北塘巷出北門過永濟

橋折而東經邑厲壇按今邑厲壇在江南東行爲外場街北行經

迎恩坊折而東爲三里橋中折而北過大有橋巡撫行

臺在焉按巡撫行臺久廢自仙里橋北稍西折而北爲鐵局

巷相傳元時有鐵作局故名一云巷西有惠民藥局故巷曰貼局鐵作貼今扁從之未知孰是西北

為勾欄巷舊有妓樂故名久廢稍東轉北折而東北為太平巷西

北為銀星巷為合掌巷折而東為金星巷直北為衍慶

坊永樂二十年知縣周冕立又北稍西經衍慶昭靈觀轉西稍北為

仁厚里出北塘巷 自衍慶坊南折而西為尚書巷又名

宮保坊亦出北塘巷 自縣治東稍北為看波巷循墻而

西為縣後巷出望京坊 自東門經仙里橋南西行至

庶寧橋即州橋南為仙里坊永樂二十年知縣周冕立又西至西門為

聽琴巷曲折至北水門為下塘巷中折而東過永定橋

即倉橋為中丞坊與仁厚里相峙出北塘巷 北塘巷內

自仁厚里而北轉東城隍廟在焉又北轉東察院濟

倉在焉按察院久廢濟農倉址今建震澤縣署 自縣治西南至南門為

庶寧坊永樂十一年知縣邢寬立中折而東為新街轉北出仙里坊

稍北轉東曲折出東門焉徐志云舊有安濟坊龔明之云在縣治東宋崇寧中建

平易坊元志云在州治東莫志云在縣治東永樂十一年知縣邢寬重立里仁坊元志云在仙里橋北莫志云

在縣治東永樂二十年知縣周冕重立顯德坊元志云在運河南莫志云永樂十一年知縣邢寬重立安寧坊

元志云在長橋北懷德坊出寶志莫志云在縣治南永樂十一年知縣邢寬重立積善坊郡志云在縣治東莫

志云在縣治西永樂二十年知縣周冕立未知孰是常樂坊莫志云在縣治東永樂十一年知縣邢寬立惠民

坊甘棠坊莫志云在縣治南永樂十一年知縣邢寬立今迎恩坊莫志云在縣治南永樂十一年知縣邢寬立今

皆未詳此明嘉靖中之制也其後或坊去而名存按今無一

其處或街巷塞而不通如縣後巷不出或名有移易如新街稱

矣或街巷塞而不通如縣後巷不出或名有移易如新街稱

橫街然大率仍其舊者為多 國朝雍正中析吳江置

鎮安德橋至秀水縣王江涇三十里

史鑑運河志云三十三里計四

塘凡六十三里舊凡八十六里今震澤分轄官塘二十

三里故吳江止轄六十三里古塘始築無考石塘官塘

土塘之築皆自唐元和五年蘇州刺史王仲舒始後皆

歷代修築詳見經略類

按南北塘路通計八九十里完毀不常一有興作工

費浩繁析縣時以一邑難獨任故酌分四之三屬吳

江四之一屬震澤而菘塘全在震澤境內兩邑所任

大略相當也

橋梁

吳江境內橋梁數千分縣後半屬震澤然尙多不可悉

載今用徐志例於城內外及官塘之橋槩列之在鄉都

則列其尤著者

城內前河

永寧橋在水東門內初建以木明嘉靖二十七年知縣

邱岳易石重建

仙里橋在縣治東南初建無考相傳陳昉於此仙去故

名下有仙人洞明宣德五年知縣賈忠重建 國朝順

治十七年燬知縣趙子三重建

參府志

看波橋一名笠澤在縣治東建置未詳久塞

獬豸橋舊名庶寧橋在縣門右宋人建元大德六年判官王英重建時陞縣爲州故又名州橋明成化二十年知縣陳堯弼再建夢有神人告以是橋當名獬豸蓋取戒石亭之名也遂易之嘉靖六年知縣徐岱修

城內中河

利民橋在尙書巷西元至正十四年邑人李誠建明成化中里人申寧作亭其上俗呼亭子橋嘉靖七年寧從子誥修

六子橋在縣治東北初建無考明洪武三年邑人沈君實重建正德十一年里人吳邦模修國朝康熙中里人重修

吳興橋在六子橋東元至正二十年僧智堅建明嘉靖中里人吳邦模重建久廢

通利橋在衍慶坊南元至正七年邑人沈敬建明成化二十年里人王宗吉修

淳安橋一名順利在崇真道院左明洪武十七年知縣張紀雲建成化三年里人王宗吉重建

亨利橋在小東門西初建無考明洪武十四年知縣饒毅重建弘治三年里人莊安修

城內後河

治安橋俗呼小倉橋建置未詳其北塊屬震澤縣界下三橋所屬同

重慶橋俗呼斜橋又呼馬家橋在城隍廟東南初建無考明嘉靖元年重建

太平橋初建無考明正德六年邑人何源修

萬民橋俗呼城河橋在小東水門內建置未詳

濟民橋俗呼駱駝橋在中河塘明正統十年縣丞吳珩

建

城內西河

積慶橋在西水門內明弘治六年知縣金洪邑人王宗

吉建其北塊屬震澤縣界

永安橋俗呼新橋在聖壽寺西明洪武八年僧法海建

三多橋建置無考其西塊屬震澤縣界下一橋所屬同

永定橋俗呼大倉橋初建無考元至治元年知州陳璧

重建

城內旱橋

歸明橋俗呼旱聖堂橋在縣治東南元泰定二年建

望京橋在望京坊內初建無考徐志云疑初通縣治內

五橋河而今塞耳

西門外河

通濟橋貼水門明正統七年縣丞吳珩重建久圯國

朝康熙二十四年商人汪爽齡修其北塊屬震澤縣界

南門外河

濟南橋明嘉靖二十五年寺丞吳滂建其西塊屬震澤

縣界下二橋所屬同

武安橋在關帝廟左建置無考

以下三橋見屈志

子來橋明萬曆十六年吳士龍建

保安橋在三天門對河順治初年建

參府志

其南塊屬震

澤縣界下一橋所屬同

江月橋建置未詳

紅板橋建置無考其西塊屬震澤縣界

東門外河

福民橋舊名弔橋初建無考明正統四年邑人何海重

建易今名嘉靖三十三年禦倭因毀天啓二年知縣晏

清再建

參府志

裕民橋一名聯虹橋在長橋北塊右明成化中建嘉靖

二十三年里人丁宣易石重建

參府志

利往橋一名垂虹橋俗呼長橋宋慶曆八年知縣李問

尉王庭堅以木爲之晉陵錢公輔記治平三年知縣孫

覺修紹興間金人犯淮有建議焚橋者郡守洪遵持不

可縣民相與哭圯下不果焚德祐元年毀於兵元至元

十二年都元帥甯玉重建下爲八十五楹大德八年平

章閣里增置一十四楹共九十九楹泰定二年判官張

顯祖易石重建爲六十二楹每楹用鐵鉤八條各長一

丈三尺重四斤水底釘以杪枋以防傾圮兩塊立匯澤

底定二亭三年達魯花赤完者以四大石獅鎮兩塊

按

上徐志有闕明洪武元年知州孔克中修永樂二年知

縣蔣奎改砌磚面翼以層欄正統五年巡撫周忱成化

七年知縣王迪竝修十六年橋圯其半明年邑人屠母

趙氏重建學士錢溥記 國朝康熙五年知縣劉定國

修增置石欄太傅金之俊記此事見府志四十七年因濬河

掘起橋底所釘杪枋五十九年橋復圯其半知縣葉前

率邑人包咸等重建湖廣陳大慶記咸亦有記

按莫志泰定元年平江路治中三哥於利往橋之東

更造東長橋號曰雙虹知縣張顯祖既建石橋遂毀

之此亦一故事附載備考

大名橋舊名大明在學宮右宋寶慶三年邑人謝妙真

建明宣德五年知縣賈忠重建參府志

登龍橋初在文廟南宋淳祐初學生王南建明弘治十

二年知縣劉澤重建 國朝雍正十年里人錢敬中費

宗源等移建文廟東南

醋坊橋俗呼唐家橋在舊太湖廟南初建無考明永樂

九年重建更名大平弘治十二年知縣孫顯又建嘉靖

間圯後改建木橋 國朝康熙三十年里人胡思孝重

建

東門外旱橋

驛橋在接待寺前建置無考

北門外河

永濟橋俗呼弔橋在外場街西初建無考明正統四年邑人許珣重建嘉靖五年知縣胡瀹修其南塊屬震澤縣界

小廣運橋在外場街明天順八年二十三都義婦蕭氏建久塞

萬金橋俗呼聖堂橋明成化元年邑人沈昇建

廣運橋明弘治九年提督水利主事姚某建天啓二年知縣晏清修參府志

大通橋明弘治十三年提督河道郎中喻某建嘉靖三十三年禦倭因毀四十二年知縣吳一本重建崇禎四年知縣余朝相修參府志其西塊屬震澤縣界

大有橋在舊巡撫行臺左初建無考明成化二十三年

里人朱江等重建正德二年里人徐澤等再建參府志

國朝康熙十年里人顧伯宿等募修

古塘北關至長洲縣界

三里橋在東倉門左元泰定元年建明天順六年重建

浮玉洲橋三拱在三里橋東明萬曆中知縣劉時俊建

或云知縣孫大壯建蓋孫倡而劉成之也國朝順治十三年重建

小橋在三里橋西南建置無考

七里橋俗呼萬家橋亦名北小橋宋慶曆七年縣尉王

庭堅建其北塊屬今元和縣界

夾浦橋與長洲縣分轄宋紹興初建石橋明宣德中圮

巡撫周忱爲浮橋代之嘉靖中重建石橋有一人言當徙塘於河西作橋踞其上乃能堅久不從橋成尋圯而浮橋已廢乃僉渡夫以濟至萬曆中都諫李周策重建有碑記

周永年曰沈燾所撰重修夾浦橋記稱弘治庚申季冬橋成然所修乃浮橋也蓋自宋紹興初建爲石橋橋有五空因以五星爲名我朝宣德間一夕大風雨遂傾圯文襄周公乃造船一十六艘鎖以鐵繩架爲浮橋歲久屢葺屢壞冬官正郎傅公潮奉敕治水擬復建石梁謀於郡守曹公鳳集鄉人野老計之闊三十六丈深如五之一或疑其成之難乃命長洲尹劉

君珂吳江尹孫君傑絡繹往返議皆如前公仰思無易前人成制又令通判沈君溥陳君暉縣尹劉君澤復視之皆曰宜然遂增船四艘併舊凡二十選真楠募良工俾縣丞寶君允喻君秉協董其事記略如此今橋之爲石而爲空一乃萬曆壬寅癸卯間劉公時俊令吳江時所建聞舊址跨南北而今則跨東西其舊難成橋處猶然急溜也

石塘南關至徹浦橋

三江橋五硤元泰定初建明永樂中修嘉靖十六年知縣林應麒重建崇禎十一年里人梅應鍾再建

安邑橋跨塘 國朝順治十五年巡撫張中元知縣塗

應旂捐建

觀瀾橋四拱元泰定初建明永樂中修

惠政橋四拱元泰定初建明累修

仙槎橋六拱建置無考

廟涇橋五拱元至正中知州那海建明永樂中修

萬頃橋五拱初建無考元至正中知州那海重建明永

樂中修嘉靖三十六年官為易木再建隆慶初仍易石

參府志

定海橋七拱俗呼七星橋元至正中知州那海建明累

修嘉靖三十一年道人晉真言易石重建垂成而卒後

墮三十八年知縣李遷梧重建

參府志

三山橋五拱初建無考元至正中知州那海重建明累

修嘉靖二十五年道人晉真言再建

甘泉橋七拱一名第四橋以泉品居第四也初建無考

明累修嘉靖三十六年官為易木重建萬曆初燬易石

再建

參府志

通津橋元延祐中建明累修

龔家橋元至正中知州那海建

徹浦橋元至正中知州那海建明累修嘉靖中易木重

建崇禎二年再建國朝順治初燬康熙中改作平橋

官塘白龍橋至平望鎮止

白龍橋初建無考明洪武十九年塘長顧燁易石重建

嘉靖二十五年刑部郎吳邦楨海寧僧文玉再建

莊泉橋西通太湖明嘉靖二十二年建尋廢

分浦橋一名分水橋明嘉靖二十二年建尋圯

大浦橋在八斥故俗呼八斥橋明洪武十七年建嘉靖

二十七年里人錢宗德僧文玉闢浦口易石重建為七

拱徐師曾記崇禎十四年邑人屈運隆募建有碑記在

橋左其南塊屬震澤縣界

安德橋一名平望橋在平望鎮南宋慶元三年邑人陶

莊建潘凱平望志云淳熙十二年明成化十九年知縣

陳堯弼重建國朝康熙五十二年知縣葉前率里人

程國棟等重建前自為記其北塊屬震澤縣界

安民橋在平望鎮北跨塘俗呼北大橋明嘉靖三十四

年僧圓真建崇禎二年里人鈕明達孫諫臣重建見平

望潘志其西塊屬震澤縣界下一橋所屬同

宋元豐中朱長文撰吳郡圖經續記云吳江之橋南

曰安民在新涇中曰利民在七里涇北曰濟民在吳

涇初澄源鄉竝漕河有村十七家居河南田占河北

民欲濟無梁郡從事夏日長為之建橋錢子高作記

今按蘇州及吳江舊志竝不載此三橋故遺址俱無

從考此安民橋建自明中葉雖名相同要非舊址也

附識備考

通安橋在平望鎮南跨塘一名賽安橋此從平望潘志

舊志分作二橋

吳江縣志 卷六 橋梁 吳景西

誤俗呼南大橋亦呼畫眉橋宋政和元年建明成化八年里人王璣修天啓中重修國朝康熙五十一年僧果緣募建知縣張壽崗記

土塘平望至秀水縣王江涇界

下湖橋在平望鎮南初建無考明正統六年巡撫周忱

重建嘉靖三十四年毀尋建平板橋分縣後易石

南六里橋初建無考明洪武中邑人杜一重建嘉靖中

圯天啓二年再建參府志

三里橋在黎涇鋪北故俗呼黎涇橋初建無考明洪武

中僧如海重建

無名橋在黃家溪東與合路相峙明洪武中建徐志云按莫志

載有鰕魚橋云在土塘界黎涇上匯二橋間洪武中邑人張亨甫重建疑卽此橋後人失其名耳

上匯橋初建無考明洪武中邑人張亨甫重建久圯

積善橋在積慶寺南建置無考徐志云郡莫二志載有市涇橋云洪武中邑人

史原重建史鑑運河志云自聞店橋祖北十里而至于市涇今約其里數正合疑卽此橋也嘉靖三十

四年毀後爲木橋萬曆十年重建參府志

雙里郡莫二志誤作利橋在雙里鋪南故名元至正中建

七里灣郡莫二志俱無灣字橋初建無考明永樂十九年重建

楊橋初建無考明永樂九年重建

按郡志莫志載有水濠橋長湖橋七星橋竝云在土

塘上而徐志已云莫考其處故今不列

一都

永濟橋俗呼南溪橋在陸巷明景泰三年里人張宗理建

前莫橋俗呼北溪橋初建無考明洪武中里人莫廷芝重建在莫舍村下一橋所在同

石家橋初建無考郡志云明洪武中里人奚氏重建莫志云里人莫廷芝重建

同壽橋在越來溪初建無考明洪武中里人莫廷芝重建

壽寧橋初建無考元至順元年邑人史伯良重建黃水匯橋元泰定元年建

二都北

天津橋元至治三年建在柳胥村下一橋所在同

積善橋明嘉靖中尼姑善慧建

二十都

開源橋俗呼觀音橋明崇禎五年建見屈志國朝乾隆

十年重建在盛澤鎮下十五橋所在同

永安橋俗呼西廟橋國朝康熙三十九年建

善嘉橋建置無考以下五橋見屈志

登春橋宋雍熙二年建

齡嘉橋唐開元八年建

廟橋俗呼東廟橋晉泰始五年建

昇明橋明崇禎十四年里人仲儒育歸彥先湯三聘史

勤王等募建 國朝雍正九年里人鄭禹甸陳舜玉葉

殿文宋郁昭等倡捐募建都御史范璨記

終慕橋俗呼栢家橋宋栢孝子創建後改名百嘉 國

朝乾隆六年里人重建

塔北橋建置無考下一橋同

東秀橋卽烏新橋建置無考

香波橋 國朝康熙三年建

固隆橋俗呼古龍橋 國朝康熙四十年僧時庵里人

范德珍仲祥雲等創建

陳馬橋一名沈瓦橋

嘉會橋明洪武十四年建

斜橋宋淳化七年建

東暘橋卽白馬寺橋

仁壽橋三硤 國朝康熙五十六年里人王濂建乾隆

十年子楠修

白龍橋三硤 國朝乾隆九年僧秀巖里人鈕美尊李

俊先創捐募建工部侍郎范璨記

如意橋在大伏港 國朝康熙六十一年俞衡且楊龍

吉等經始至雍正十一年竣

中山橋建置無考下三橋同

莊橋

烏橋

萬安橋

奏福橋 國朝乾隆九年里人陳王謨募建

二十一都

溪橋在穆和溪明成化十年道人沈某建

前姚橋在本村一名前窑橋相傳沈萬三置碗窑處故

名明永樂三年道人徐某建

下姚橋在本村一名後窑橋明永樂五年道人徐某建

程林橋在本村建置無考

李墩橋在本村建置無考

登雲橋卽茅塔溪橋建置無考在麻溪下一橋所在同

以下三橋見屈志

三條橋天啓四年里人募建

二十三都東

望恩橋橋上有兩亭故俗呼亭子橋明嘉靖五年道士

王光曙建 國朝康熙五十三年里人陳世華重建在

黎里鎮下十六橋所在同

清風橋建置無考

明月橋初建無考元大德三年邑人施十重建明正德

十三年遊方僧再建久廢 國朝乾隆五年里人用石

重建

里仁橋初建無考明成化十三年羅漢寺僧月千江重

建

普寧橋初建無考明嘉靖十六年遊方僧重建久廢
大陵橋初建無考明成化十三年道士吳雲山重建
際恩橋明成化十八年遊方僧建

登瀛橋俗呼許涇橋初建無考明永樂二十年重建
通濟橋明嘉靖二十九年遊方僧建

進登橋初建無考明嘉靖七年遊方僧修
梯雲橋建置無考

迎祥橋明正統六年建

太平橋初建無考明嘉靖十三年道士楊浩然重建
國朝康熙中里人陳永年再建

覽橋明弘治二年邑人嚴以誠建 國朝康熙中陳永

年重建

道南橋康熙五十一年陳永年建

秋禊橋雍正十三年道士卜斗文募建

永安橋乾隆五年里人陳時夏捐建

二十三都西

長春橋三拱在黃家溪明宣德中里人史晟建下一橋
所在同

泰安橋三拱崇禎五年建

二十四都

興隆橋明嘉靖二年提督水利郎中林某建在平望鎮
下四橋所在同

賽安橋初建無考明成化八年邑人王璣修

石灰橋建置無考下二橋同

興平橋

百星橋

澄溪橋在王江涇西北屈志載在盛澤鎮誤初建無考舊十一硤

平 國朝雍正十三年改建五硤

後興橋三硤建置未詳其南坳屬浙江秀水縣界下二

橋同

迴龍橋俗呼新橋

太平橋三硤

二十五都

普濟橋俗呼外方尖橋見屈志建置未詳

二十六都

東新橋舊名東溪橋元至順元年建明永樂中里人李傳等重建成化三年里人丁原吉顧景移建易今名在

同里鎮下二十二橋所在同

中新橋明正統十三年里人何廷璧建

慶榮橋元至正十三年里人甯成建 國朝康熙五年

里人沈敬宇募建今名富觀橋

思本橋宋葉某建

水竹墅橋宋葉某建

長春橋明成化初里人莫敬周信建 國朝乾隆九年

里人錢服周等募修

永興橋初建無考明永樂二年里人重建

普安橋明洪武二年建弘治中里人顧寬沈達重建

會川橋明正德初里人顧寬等建 國朝康熙四十四

年顧世美重修

流虹橋里人募建

永昌橋初建無考明成化中重建弘治初里人沈達再
建

飲馬橋明洪武中里人陸仲和建 國朝康熙三十三

年徽商程棟重建

廣濟橋初建無考明成化中里人陳銘重建

廣利橋舊名福建橋初建無考明成化中里人陳鏞謝

忱改建 國朝康熙三十九年里人重建

廣仁橋明景泰中里人陳讓建

乙卯橋明永樂中里人章中冷賢建

大通橋明正德初里人顧寬等建

斜橋初建無考明永樂中重建

得春橋初建無考明天順中里人何蕃周信重建成化

中再建 國朝康熙中重修

昇平橋初建無考明正統十三年重建 國朝康熙四

十四年里人項祥甫等募建

湯家橋明正統十三年道士戴志淵建

太平橋初建無考 國朝乾隆十二年里人范景烈等
重建

泰來橋 國朝乾隆十一年里人徐煥捐建
二十九都

永安橋平三嶺初建無考明永樂中年重建在蘆墟鎮
下二橋所在同

永昌橋明洪武十六年建

和豐橋初建無考明永樂五年重建

大有橋在莘塔村初建無考明成化二十年里人凌通
周惟敬重建郡人朱存理記嘉靖三十九年里人迮霖
再建 國朝乾隆八年霖裔孫宏範重建下二橋所在

同

里仁橋初建無考 國朝康熙四年重建

陸家橋明初建後圯 國朝康熙二十九年陸典重建
雍正五年修

來秀橋在汾湖北里許建置未詳

按郡志載有思本長春二橋云同在久詠鄉而徐志
已云未詳其處故今不列

白... 著... 錄... 今... 不... 似...

... 准... 准... 以... 本... 具... 符... 二... 酬... 元... 同... 亦... 八... 志... 獲... 而... 全... 矣...

... 表... 謝... 身... 體... 壯... 且... 有... 我... 計... 未... 符...

... 表... 五... 年... 劫... 矣...

... 別... 署... 謝... 興... 隆... 數... 年... 也... 矣... 國... 運... 興... 則... 三... 十... 五... 年... 劫... 而... 重... 矣...

