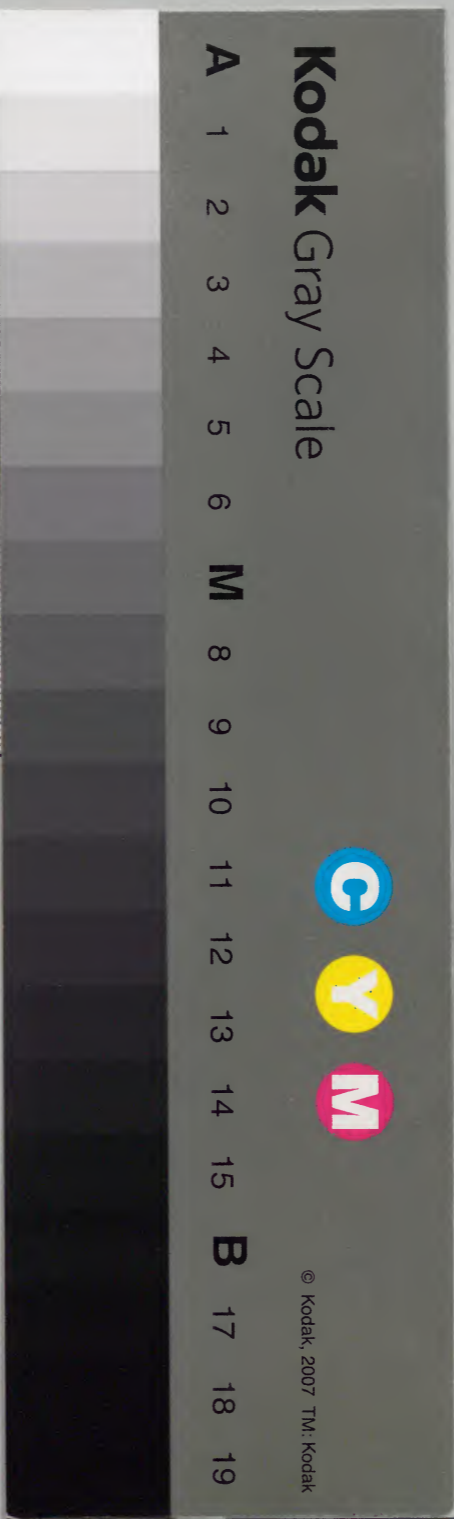


唐書

卷二十九之
三十一

内閣文庫		
番號	漢	1836
冊數	500	(253)
函號	剛	10 1



唐書卷二十九

曆志第十九

宋歐陽脩撰

淺草文庫

寶應元年六月望戊夜月蝕三之一官曆加時在日出
 後有交不著蝕代宗以至德曆不與天合詔司天臺官
 屬郭獻之等復用麟德元紀更立歲差增損遲疾交會
 及五星差數以寫大衍舊術上元七曜起赤道虛四度
 帝為製序題曰五紀曆其與大衍小異者九事曰仲夏
 之朔若月行極疾合于亥正朔不進則朔之晨月見東

大正二十五年重修

唐書卷二十九

曆志

一

方矣依大衍戌初進初朔則朔之夕月見西方矣當視
定朔小餘不滿五紀通法如辰初餘數減十刻巳下者
進以明日爲朔一也以三世尚二千一百六十乘夜半定
漏刻六十七乘刻分從之一千四百而一爲辰初餘數
二也陽曆去交分交前加一辰交後減一辰餘百八十
三巳下者日亦蝕三也月蝕有差以望日所入定數視
月道同名者交前爲加交必以爲減異名者交前爲減交
後爲加各以加減去交分入交前減一辰交後加一辰
餘如三百三十八巳下者無巳上以減望差八十約之
得蝕分四也日蝕有差以朔日所入定數十五而一以

減百四餘爲定法以蝕差減去交分又交前減兩辰餘
爲陰曆蝕其不足減者反減蝕差在交後減兩辰交前
加三辰餘爲類同陽曆蝕又自小滿畢小暑加時距午
正八刻外者皆減一辰三刻內者皆加一辰自大寒畢
立春交前五辰外自大暑畢立冬交後五辰外又減一
辰不足減者既加減訖各如定法而一以減十五餘爲
蝕分其陽曆蝕者置去交分以蝕差加之交前加一辰
交後減一辰所得以減望差餘如百四約之得爲蝕分
五也所蝕分日以十八乘之月以二十乘之皆十五而
一爲汎用刻不復因加六也日蝕定用刻在辰正前者

以十分之四為虧初刻六為復末刻未正後者六為虧
初刻四為復末刻不復相半七也五星乘數除數諸變
皆通用之不復變行異數入進退曆皆用度中率八也
以定合初日與前疾初日後疾初日與合前伏初日先
後定數各同名者相消為差異名者相從為并皆四而
一所得滿辰法各為日乃以前日盈減縮加其合後伏
日變率亦以後日盈加縮減合前伏日變率太白辰星
夕變則逐
加減二退度變率若差於中率者倍所差之數曰伏差
留是以加減前疾日度變率熒惑均加減前疾
兩變日度變率歲星熒惑鎮
星前留日變率若差於中率者以所差之為度加減前

遲日變率

皆多於中率之數者加
之少於中率者減之

後留日變率若差於

中率者以所差之數為日以加減後遲日變率及加減

二退度變率又以伏差加減後疾日度變率

多於中率
之數者減

之少於中率者加之其熒惑均加減疾遲兩變日度
變率歲星鎮星無遲即加減前後順行日度變率太

白晝夕退行度變率若差於中率者亦倍所差之數為

度加減本疾變度率

夕合前後伏雖亦
退行不取加減

二留日變率若

差於中率者以所差之數為度加減本遲度變率皆多

於中率之數加之少於中率減之其辰星二留日變率

若差於中率者以所差之數為度各加減本遲度變率

疾行度變率若差於中率者以所差之數為日各加減

留日變率

亦多於中率之數者加之少於中率者減之其留日變率若少不足減者侵減遲日變率

加減訖皆為日度定率九也大衍以四象考五星進退或時弗叶獻之加減頗異而偶與天合於是頒用訖建中四年寶應五紀曆演紀上元甲子距寶應元年壬寅積二十六萬九千九百七十八算

五紀通法千三百四十

策實四十八萬九千四百二十八

揲法三萬九千五百七十二 策餘七千二十八

周差七千五百四十八 掛限三萬八千三百五十七

三元之策十五餘二百九十二秒五秒母六以象統為母者又四

之四

四象之策二十九餘七百一十一

一象之策七餘五百一十二太

天中之策五餘九十七秒十一秒母十八

地中之策六餘百一十九秒四秒母三十

貞悔之策三餘五十八秒十七

辰法三百三十五 刻法百三十四

乾實四十八萬九千四百四十二秒七十

周天度三百六十五虛分三百四十二秒七十

歲差十四秒七十

秒法百

定氣盈縮分

先後數

損益率

朧積

冬至盈千三十七

先端

益七十八

朧初

小寒盈八百一十三

先千三十七

益六十一

朧七十八

大寒盈六百一十三

先千八百五十一

益四十六

朧百二十九

立春盈四百二十

先二千四百六十三

益三十二

朧百八十五

雨水盈二百五十九

先二千八百九十三

益十九

朧二百一十七

驚蟄盈九十四

先三千二百五十二

益七

朧二百三十六

春分縮九十四

先三千二百四十六

損七

朧二百四十三

清明縮二百五十九

先三千二百五十二

損十九

朧二百二十六

穀雨縮四百二十

先三千八百九十三

損三十二

朧二百二十七

立夏縮六百一十三

先四千四百六十三

損四十六

朧百八十五

小滿縮八百一十三

先千八百五十一

損六十一

朧百三十九

芒種縮千三十七

先千三十七

損七十八

朧七十八

夏至縮千三十七

後端

益七十八

朧初

小暑縮八百一十三

後千三十七

益六十一

朧七十八

大暑縮六百一十三

後千八百五十一

益四十六

朧百三十九

立秋縮四百二十

後二千四百六十三

益三十二

朧百八十五

處暑縮二百五十九

後二千八百九十三

益十九

朧二百二十七

白露縮九十四

後三千二百五十二

益七

朧二百二十六

唐書卷二十九

曆志

五

秋分盈九十四	後二千二百四十六	損七	朧二百四十三
寒露盈二百五十九	後三千一百五十三	損十九	朧二百二十六
霜降盈四百二十	後二千八百九十三	損三十二	朧二百二十七
立冬盈六百二十三	後二千四百六十三	損四十六	朧百八十五
小雪盈八百二十三	後千八百五十一	損六十一	朧百三十九
大雪盈千三十七	後千三十七	損七十八	朧七十八

定氣所有日及餘以辰計之曰辰數與大衍同
六虛之差七秒七十
轉終分百三十六萬六千一百五十六
轉終日二十七餘七百四十三秒五

秒法三十七

轉法六十七

約轉分爲度日遂程
積遂程日轉積度

終日	轉分	損益率	朧積
一日	九百八十六 <small>退十二</small>	益百三十五	朧初
二日	九百七十四 <small>退十二</small>	益百二十七	朧百三十五
三日	九百六十二 <small>退十四</small>	益九十九	朧二百五十二
四日	九百四十八 <small>退十五</small>	益七十八	朧三百五十一
五日	九百三十三 <small>退十五</small>	益五十六	朧四百二十九
六日	九百一十八 <small>退十六</small>	益三十三	朧四百八十五
七日	九百一 <small>退十六</small>	初益八 末損一	朧五百一十八

皇曆卷二十九

曆志

六

八日	八百八十六	退十六	損十四	眺五百二十五
九日	八百七十八	退十五	損三十八	眺五百二十一
十日	八百五十五	退十四	損六十二	眺四百七十三
十一日	八百四十一	退十二	損八十五	眺四百二十一
十二日	八百二十八	退十一	損百三	眺三百二十六
十三日	八百一十七	退十	損百二十八	眺二百二十三
十四日	八百一十	退二 進一	初損百五 未益三十	眺百五
十五日	八百八	進十一	益百二十八	眺三十
十六日	八百一十九	進十三	益百一十五	眺百五十八
十七日	八百三十二	進十四	益九十五	眺二百七十三
十八日	八百四十六	進十五	益七十四	眺三百六十八
十九日	八百六十一	進十六	益五十二	眺四百四十二
二十日	八百七十七	進十六	益二十八	眺四百九十四
二十一日	八百九十三	進十六	初益六 未損三	眺五百二十二
二十二日	九百九	進十五	損二十	眺五百二十五
二十三日	九百二十四	進十五	損四十二	眺五百五
二十四日	九百三十九	進十五	損六十五	眺四百六十三
二十五日	九百五十四	進十四	損八十九	眺二百九十八
二十六日	九百六十八	進十一	損百九	眺二百九
二十七日	九百七十九	進六	損百二十五	眺二百

海國圖志卷二十九 曆志 六

二十八日

九百八十五進五

初損七十五

胸七十五

七日

初千一百九十九

十四日

初千四百十二

二十一日

初八百九十二

二十八日

初七百四十三

入交陰陽

屈伸率

屈伸積

一日

屈二十四

積初

二日

屈十七

積二十四

三日

屈十一

積四十一

四日

屈八

積五十二

五日

屈十一

積六十

六日

屈十七

積一度四

七日

初屈十八

積一度二十一

八日

伸十七

積一度三十三

九日

伸十一

積一度十六

十日

伸八

積一度五

十一日

伸十一

積六十四

十二日

伸十七

積五十三

十三日

伸二十四

積三十六

十四日

初伸十二

積十二

半紀六百七十

象積四百八十

辰刻八刻分百六

昏明刻各二刻分二百四七

曆書卷二十九

曆志

七

交終三億六千四百六十四萬三千七百六十七

交終日二十七餘二百八十四秒三千七百六十七

交中日十三餘八百一十二秒千八百八十三半

朔差日二餘四百二十六秒六千二百三十三

望差日一餘二百一十三秒三千一百一十六半

望數日十四餘千二十五秒五千

交限日十二餘五百九十八秒八千七百六十七

交率六十一

交數七百七十七

凡春分後陰曆交後秋分後陽曆交後為月道同名餘皆為異名

辰分百一十三

秒法一萬

去交度乘數十一除數千一百六十五

太陰損益差冬至夏至益十九積七十六小寒小暑益

十七積九十五大寒大暑益十四積百一十一立春立

秋益十二積百二十五雨水處暑益十積百二十七驚

蟄白露益七積百四十七春分秋分損七積百五十四

清明寒露損十積百四十七穀雨霜降損十二積百三

十七立夏立冬損十四積百二十五小滿小雪損十七

積百一十一芒種大雪損十九積九十五依定氣求朧

朧術入之各得其望日所入定數

太陽每日蝕差月在陰曆自秋分後春分前皆以四百五十七為蝕差入春分後日損五分入夏至初日損不盡者七乃自後日益五分月在陽曆自春分後秋分前亦以四百五十七為蝕差入秋分後日損五分入冬至初日損不盡者七乃自後日益五分各得朔日所入定數

歲星終率五十三萬四千四百八十二秒三十六
終日二百九十八餘千一百六十二秒三十六
變差十四秒八十八
象算九十一餘百五秒十八

交算十五餘七十二秒四十六微分三十二
乘數五 除數四

熒惑終率百四萬五千八十八秒八十三
終日七百七十九餘千二百二十八秒八十三
變差三十二秒五十七

象算九十一餘百六秒二十八微分五十四
交算十五餘七十三秒五十四微分七十三
乘數百二十七 除數三十

鎮星終率五十萬六千六百二十三秒二十九
終日三百七十八餘百三秒二十九

變差九秒八十七

象算九十一餘百四秒八十六微分六十六

爻算十五餘七十三秒三十一微分十一

乘數十二 除數十一

太白終率七十八萬二千四百四十九秒九

終日五百八十三餘千二百二十九秒九

中合二百九十二餘千二百八十四秒五十九微分七

十二

變差四十九秒七十二

象算九十一餘百七秒三十五微分七十二

爻算十五餘七十三秒七十二微分六十

乘數十五 除數二

辰星終率十五萬五千二百七十八秒六十六

終日百一十五餘千一百七十八秒六十六

中合五十七餘千二百五十九秒三十三

變差五十秒八十五

象算九十一餘百七秒四十二微分七十八

爻算十五餘七十三秒七十二微分七十七

秒法百 微分法九十六

星名爻目損益率 進退積 爻目損益率 進退積

歲星

少陽 初益三百四十二

退 空

老陽 初損五百四

退 三千三百五十七

少陰 二益三百一十八

退 三百四十一

老陰 二損四百六

退 三千三百二

少陽 三益二百七十七

退 六百五十九

老陽 三損二百十

退 一千二百五十七

少陰 四益二百二十一

退 九百三十六

老陰 四損二百七十七

退 九百三十六

少陽 五益百四十六

退 一千二百五十七

老陽 五損三百六

退 六百五十九

少陰 六益百一

退 一千三百三

老陰 六損三百四十一

退 三百四十一

熒惑

少陽 初益五百四十五

退 空

老陽 初損八十二

退 二千一百三十九

少陰 二益五百四

退 五百四十五

老陰 二損二百二十七

退 二千五十七

少陽 三益四百二十七

退 千四十九

老陽 三損三百四十四

退 千八百三十

少陰 四益三百四十四

退 千四百八十六

老陰 四損四百三十七

退 千四百八十六

鎮星

少陽 五益二百二十七

退 千八百二十

老陽 五損五百四

退 千四十九

少陰 六益八十二

退 二千五十七

老陰 六損五百四十五

退 五百四十五

少陽 初益七百四十二

退 空

老陽 初損百八

退 二千八百七十七

少陰 二益六百一十一

退 七百四十一

老陰 二損三百

退 二千七百六十八

少陽 三益五百八十六

退 千四百一十三

老陽 三損四百五十九

退 二千四百六十八

少陰 四益四百五十九

退 二千九

老陰 四損五百八十六

退 二千九

少陽 五益三百

退 二千四百六十八

老陽 五損六百一十一

退 千四百一十三

少陰 六益百八

退 二千七百六十八

老陰 六損七百四十二

退 七百四十二

太白

少陽 初益百一十二

退 空

老陽 初損九

退 四百二十六

少陰 二益百一

退 百一十二

老陰 二損四十七

退 四百二十七

辰星	少陽	三益八八	進	二百一十四	老陽	三損八八	退	三百七十
	少陰	四益六八	退	三百二	老陰	四損八八	進	三百二
	少陽	五益四七	進	三百一十八	老陽	五損百一	退	二百一十四
	少陰	六益十九	退	四百一十七	老陰	六損百一	進	二百一十四
	少陽	七益一三	進	空	老陽	七損百一	退	百一十二
	少陰	八益一三	退	空	老陰	八損百一	進	百一十二
	少陽	九益一三	進	二頁一十三	老陽	九損百一	退	千四十七
	少陰	十益一三	退	五頁一十一	老陰	十損百一	進	九百三十四
	少陽	十一益一三	進	七頁六十二	老陽	十一損百一	退	七百六十二
	少陰	十二益一三	退	九頁二十四	老陰	十二損百一	進	五百四十一
	少陽	十三益一三	進	千四十七	老陽	十三損百一	退	二百八十三
	少陰	十四益一三	退		老陰	十四損百一	進	

星日變行日	變行日中率	變行度中率	差行損益率
歲星合後伏	十七日百四十五分	行六度百四十五分	先遲日益疾二分
前順	百二十四日	行六度百六十分	先疾日益遲分
前留	二十七		
前退	四十一日	退五度百六十二分	先遲四日益疾二分
後退	四十一日	退五度百六十三分	先遲四日益疾二分
後留	二十七		
後順	百二十四日	行六度百六十九分	先遲二日益疾二分
合前伏	十七日百四十六分	行六度百四十六分	先疾日益遲二分
合後伏	七十日	行六度百四十六分	先疾日益遲七分

曆書卷之二十九

曆志

十一

前疾	百八日	行七十度	先疾三日益遲二分
前次疾	百六日	行六十六度	先疾九日益遲四分
前遲	六十日	行二十五度	先疾廿日益遲四分
前留	十三日	退八度二百十分	先遲六日益生疾分
前退	三十日	退八度二百十分	先疾六日益生遲分
後退	三十日	退八度二百十分	先疾六日益生遲分
後留	十三日	行二十五度	先遲六日益生疾分
後遲	六十日	行二十五度	先遲九日益生疾分
後次疾	百六日	行六十六度	先遲九日益生疾分
後疾	百八日	行七十度	先遲九日益生疾分
合前伏	七十一日二百七十分	行五十四度三百三十分	先遲五日益生疾分
鎮星合後伏	六十八日百八十四分	行一度百八十四分	先遲廿日益生疾分
前順	八十三日	行七度百二分	先疾廿日益生遲分
前留	三十七日百六十四分	退二度百四十七分	先遲廿四日益生疾分
前退	五十日	退二度百四十七分	先遲廿四日益生遲分
後退	五十日	退二度百四十七分	先遲廿四日益生遲分
後留	三十七日百六十四分	行七度百二分	先遲廿四日益生疾分
後順	八十三日	行七度百二分	先遲廿四日益生疾分
合前伏	六十八日百八十四分	行一度百八十四分	先疾廿日益生遲分
太白晨合後伏	四十一日二百八十分	行五十四度三百三十分	先疾廿日益生遲分

夕疾行 百七十一日 行一百六度 先疾五日益遲四分

夕平行 十二日 行十二度 先疾四日益遲四分

夕遲行 四十三日 行三十一度 先疾四日益遲四分

夕留 八日 行三十一度 先疾四日益遲四分

夕退 十日 行三十一度 先疾四日益遲四分

夕合前伏 六日 行三十一度 先疾四日益遲四分

夕合後伏 六日 行三十一度 先疾四日益遲四分

晨退 十日 行三十一度 先疾四日益遲四分

晨留 八日 行三十一度 先疾四日益遲四分

晨遲行 四十三日 行三十一度 先遲日益疾五分

晨平行 十二日 行十二度 先遲五日益疾四分

晨疾行 十二日 行十二度 先遲五日益疾四分

晨合前伏 四十三日 行三十一度 先遲三日益疾四分

晨合後伏 十六日 行三十一度 先遲日益疾四分

夕疾行 十二日 行十七度 先疾日益遲二分

夕平行 九日 行九度 先疾日益遲二分

夕遲行 六日 行四度 先疾日益遲二分

夕留 三日 行四度 先疾日益遲二分

夕合前伏 十一日 行六度 先遲三日益疾四分

夕合後伏 十一日 行六度 先疾日益遲二分

晨留	三日		
夕合前伏	十一日	退六度	先遲且益疾三券
夕合後伏	十一日	退六度	先疾且益遲三券
晨留	三日		
晨遲行	六日	行四度	先遲且益疾三券
晨平行	九日	行九度	
晨疾行	十一日	行十七度	先遲且益疾三券
晨合前伏	十六日	行三十三度	先春益遲十分

德宗時五紀曆氣朔加時稍後天推測星度與大衍差率頗異詔司天徐承嗣與夏官正楊景風等雜麟德大

衍之旨治新曆上元七曜起赤道虛四度建中四年曆成名曰正元其氣朔發歛日躔月離軌漏交會悉如五紀法惟發歛加時無辰法皆以象統乘小餘通法而一為半辰數餘五因之六刻法除之得刻不盡六而一為刻分其軌漏夜半刻分以刻法準象積取其數用之以刻法通夜半定漏刻內分二十而一為晨初餘數月蝕去交分如二百七十九已下者既已上以減望差六十六約之為蝕分日蝕差亦十五約之以減八十五餘為定法又加減去交分訖以減望差八十五約之得蝕分日法不同也其五星寫麟德曆舊術因冬至後夜半平

合日算加合後伏日及餘卽平見日算金水先得夕見
其滿晨見伏日及餘秒去之餘爲晨平見求入常氣以
取定見而推之麟德曆之啓蟄正元曆之雨水麟德曆
之雨水正元曆之驚蟄也麟德曆熒惑前後疾變度率
初行入氣差行日益遲疾一分正元曆則二分亦度母
不同也詔起五年正月行新曆會朱泚之亂改元興元
自是頒用訖元和元年建中正元曆演紀上元甲子距
建中五年甲子歲積四十萬二十九百算外

正元通法千九十五 策實二十九萬九千九百四十
三 揲法三萬三千三百三十六 章閏萬一千九百

一十一 策餘五千七百四十三 用差六千一百六

十八 掛限三萬一千三百四十三 三元之策十五

餘二百三十九秒七 四象之策二十九餘五百八十

一 一象之策七餘四百一十九 中盈分四百七十

八秒一十四 朔虛分五百一十四 象統二十四

象位六

天中之策五餘七十九秒五十五秒母七十二

地中之策六餘九十五秒四十三秒母六十

貞悔之策三餘四十七秒五十一半

刻法二百一十九 六刻法千三百一十四

乾實三十九萬九千九百五十五秒二

周天度三百六十五虛分二百八十秒二

歲差十二秒二 秒每百

定氣盈縮分 先後數 損益率 朏朏積

冬至盈八百四十八 先端 益六十三 朏初

小寒盈六百四十四 先八百四十八 益五十 朏六十三

大寒盈五百一 先千五百一十二 益三十七 朏百十三

立春盈三百五十一 先二千一十三 益二十六 朏百五十

雨水盈二百一十二 先二千三百六十四 益十六 朏百七十六

驚蟄盈七十七 先二千五百七十六 益六 朏百九十二

春分縮七十七 先二千六百五十三 益六 朏百九十八

清明縮二百一十二 先二千五百七十六 損十六 朏百九十二

穀雨縮三百五十一 先二千三百六十四 損二十六 朏百七十六

立夏縮五百一 先二千一十三 損三十七 朏百五十

小滿縮六百六十四 先千五百一十二 損五十一 朏百二十三

芒種縮八百四十八 先八百四十八 損六十三 朏六十三

夏至縮八百四十八 後端 益六十三 朏初

小暑縮六百六十四 後八百四十八 益五十 朏六十三

大暑縮五百一 後千五百一十二 益三十七 朏百二十三

立秋縮三百五十一 後二千一十三 益二十六 朏百五十

處暑縮二百一十一

後二千三百六十四益十六

朧百七十六

白露縮七十七

後二千五百七十六益六

朧百九十二

秋分盈七十七

後二千六百五十三損六

朧百九十八

寒露盈二百一十二

後二千五百七十六損十六

朧百九十二

霜降盈三百五十一

後二千三百六十四損十六

朧百七十六

立冬盈五百一

後二千一十三損二十七

朧百五十

小雪盈六百六十四

後千五百一十二損五十

朧百十三

大雪盈八百四十八

後八百四十八損六十三

朧六十三

定氣辰數同大衍 六虛之差六秒二十

轉終分三億一百七十七萬一千二百二十二

入轉秒法一萬

轉法二百一十九

約轉分爲度日遠程積遠程日轉積度

終日轉分

列表

損益率

朧胸積

一日三千二百二十二

益百一十

朧初

二日三千一百八十四

益九十六

朧百一十

三日三千一百四十四

益八十一

朧二百六

四日三千九十九

益六十四

朧二百八十七

五日三千五十九

益四十六

朧三百五十一

六日三千一

益二十七

朧三百九十七

七日 二千九百四十八

退五十二

初益未損

朧四百二十四

八日 二千八百九十六

退五十二

初益未損

朧四百二十

九日 二千八百四十四

退四十九

損三十一

朧四百一十八

十日 二千七百九十五

退四十九

損五十一

朧三百八十七

十一日 二千七百四十六

退四十六

損六十八

朧三百三十六

十二日 二千七百

退三十二

損八十五

朧二百六十八

十三日 二千六百七十

退二十二

損九十六

朧百八十三

十四日 二千六百四十八

退三十三

初損八十七

朧八十七

十五日 二千六百四十一

退三十六

末益二十五

朧二十五

十六日 二千六百七十七

退四十三

益九十四

朧百三十二

十七日 二千七百二十

退四十五

益七十八

朧二百二十六

十八日 二千七百六十五

退四十九

益六十一

朧三百四十

十九日 二千八百一十四

退五十三

益四十二

朧三百六十五

二十日 二千八百六十七

退五十二

益二十三

朧四百七

二十一日 二千九百一十九

退五十二

初益五

朧四百三十

二十二日 二千九百七十一

退四十九

末損二

朧四百三十三

二十三日 三千二十

退四十九

損三十五

朧四百一十七

二十四日 三千六十九

退四十九

損五十三

朧三百八十二

二十五日 三千一百一十八

退四十六

損七十一

朧三百二十九

二十六日 三千一百六十四

退三十六

損八十八

朧二百五十八

二千二百

進一十

損百

胸百七

二千二百二十

進十一退九

初損六十八末益四十二

胸六十八

七月初九百七十二末百二十二

十四月初八百五十一末二百四十四

二十一日初七百二十九末三百六十六

二十八日初六百七末四百八十八

入交陰陽

屈伸率

屈伸積

一日

屈七十八

積初

二日

屈五十六

積七十八

三日

屈三十六

積百三十四

四日

屈二十七

積百七十

五日

屈三十六

積百九十六

六日

屈五十六

積一度十三

七日

初屈五十九末伸二十一

積一度六十九

八日

伸五十六

積一度百八

九日

伸三十六

積一度五十二

十日

伸二十六

積一度十六

十一日

伸三十六

積二百九

十二日

伸五十六

積百七十三

十三日

伸七十八

積百一十七

五十七

二十一

十四日

初伸三十九
未屈八後

積三十九

辰刻八刻分七十三

刻法二百一十九

昏明刻各二刻分百九半

交終分二億九千七百九十七萬三千八百一十五

交終日二十七餘二百三十二秒三千八百一十五

交中日十三餘六百六十三秒六千九百七半

朔差日二餘三百四十八秒六千一百八十五

望差日一餘百七十四秒三千九十二半

望數日十四餘八百三十八

交限日十二餘四百八十九秒三千八百一十五

交率六十一

交數七百七十七

交辰法九十一少

秒法一萬

去交度乘數十一除數九百四十五

太陰損益差冬至夏至益十六積六十二小寒小暑益

十三積七十八大寒大暑益十一積九十一立春立秋

益十積百二雨水處暑益八積百一十二驚蟄白露益

六積百二十春分秋分損六積百二十六清明寒露損

八積百二十穀雨霜降損十積百一十二立夏立冬損

十一積百二小滿小雪損十三積九十一芒種大雪損

十六積七十八以損益依入定氣求朧術入之各得

其望日所入定數

太陽每日蝕差月在陰曆自秋分後春分前皆以三百七十三爲蝕差入春分後日損四分入夏至初日損不盡者六乃自後日益四分月在陽曆自春分後秋分前亦以三百七十三爲蝕差入秋分後日損四分入冬至初日損不盡者六乃自後日益四分各得朔日所入定數

歲星終率四十三萬六千七百六十秒四

終日三百九十八餘九百五十秒四

合後伏日十七餘千二十三

癸惑終率八十五萬四千七百七十九

終日七百七十九餘千二秒七十九

合後伏日七十一餘千四十九

鎮星終率四十一萬三千九百九十四秒六十三

終日三百七十八餘八十四秒六十三

合後伏日十八餘五百九十

太白終率六十三萬九千三百八十九秒二十八

晨合後伏日四十一餘九百一十五

夕見伏日二百五十六餘五百二秒一十四

晨見伏日三百二十七餘五百二秒一十四

辰星終率十二萬六千八百八十八秒四半
終日百一十五餘九百六十二秒四半

晨合後伏日十六餘千四十

夕見伏日五十二餘四百八十一秒五十二少

晨見伏日六十三餘四百八十一秒五十二少

秒法一百

五星平見加減差

歲星初見去日十四度見入冬至畢小寒均減六日自
入大寒後日損百九分半入春分初日依平自後日加
百四十五分半入立夏畢小滿均加六日自入芒種後

日損百四十五分入夏至畢立秋均加四日自入處暑

後日損二百九十一分半入白露初日依平自後日減

八十七分入小雪畢大雪均減六日

熒惑初見去日十七度見入冬至初日減二十七日自

後日損九百八十五分半入大寒初日依平自後日加

六百五十七分入驚蟄畢穀雨均加二十七日自入立

夏後日損三百二十三分入立秋依平自入處暑後日

減三百二十三分入小雪畢大雪均減二十七日

鎮星初見去日十七度見入冬至初日減四日自後日

益百四十五分半入大寒畢春分均減八日自入清明

後日損九十六分入小暑初日依平自後日加百四十五分半入白露初日加八日自後日損二百九十一分入秋分均加四日自入寒露後日損九十六分入小雪初日依平自後日減百四十五分半

太白初見去日十一度夕見入冬至初日依平自後日減百六十三分入雨水畢春分均減九日自入清明後日減百六十三分入芒種依平自入夏至日加百六十三分入處暑畢秋分均加九日自入寒露後日損百六十三分入大雪依平晨見入冬至依平入小寒後日加百九分半入立春畢立夏均加三日入小滿後日損百

九分半入夏至依平入小暑後日減百九分半入立秋畢立冬均減三日入小雪後日損百九分半

辰星初見去日十七度夕見入冬至畢清明依平入穀雨畢芒種均減二日入夏至畢大暑依平入立秋畢霜

降應見不見其在立秋及霜降二氣之內者去日十八度外三十六度內有水火土金一星已上

見者入立冬畢大雪依平晨見入冬至均減四日入小寒

畢雨水均減三日其在雨水氣內去日度如前晨入驚無水火土金一星已上者不見

蟄畢立夏應見不見其在立夏氣內去日度如前晨入有木火土金一星已上者亦見

小滿寒露依平入霜降畢立冬均加一日入小雪畢大

雪依平

五星變行加減差日度率

歲星前順差行百二十四日行十八度九百七十一分
先疾二百益遲三分

前留二十六日

前退差行四十二日退六度先遲日益疾二分

後退差行四十二日退六度先疾日益遲二分

後留二十五日

後順差行百一十四日行十八度九百七十一分先遲

二日益疾三分日盡而交伏

熒惑前疾入冬至初日二百四十三日行百六十五度

自後三日損日度各二小寒初日二百三十三日行百

五十五度自後二日損日度各一穀雨四日依平畢小

滿九日百七十八日行百度自九日後三日損日度各

一夏至初日依平畢六日百七十一日行九十三度自

六日後每三日益日度各一立秋初日百八十四日行

百六度自後每日益日度各一白露初日二百一十四

日行百三十六度自後五日益日度各六秋分初日二

百三十二日行百五十四度自後每日益日度各一寒

露初日二百四十七日行百六十九度自後五日益日

度各三霜降五日依平畢立冬十三日二百五十九日

行百八十一度自入十三日後二日損日度各一
前遲差行入冬至六十日行二十五度先疾日益遲三
分自入小寒後三日損日度各一大寒初日五十五日
行二十度自後三日益日度各一立春初日畢清明平
六十日行二十五度自入穀雨每氣損度一立夏初日
畢小滿平六十日行二十三度自入芒種後每氣益一
度夏至初日平畢處暑六十日行二十五度自入白露
後三日損度二秋分初日六十日行二十度自後每日
益日一三日益度二寒露初日七十五日行三十度自
後每日損日一三日損度一霜降初日六十日行二十
益度自後二日損度一立冬一日平畢氣末六十日行
十七度自小雪後五日益度一大雪初日六十日行二
十度自後三日益度一
前留十三日前疾減一日率者以其差分益此留及遲
日率前疾加日率者以其差分減此留及
後遲後遲退行入冬至初日六十三日行二十二度自後四
日益度一小寒一日六十三日行二十六度自入小寒
一日後三日半損度一立春三日平畢雨水六十三日
退十七度自入驚蟄後二日益日度各一驚蟄八日平
畢氣末六十七日退二十一度自入春分後一日損日
度各一春分四日平畢芒種六十三日退十七度自入

夏至後每六日損日度各一大暑初日平畢氣末五十八日退十二度立秋初日平畢氣末五十七日退十一度自入白露後二日益日度各一白露十二日平畢秋分六十三日退十七度自入寒露後三日益日度各一寒露九日平畢氣末六十六日退二十度自入霜降後二日損日度各一霜降六日平畢氣末六十三日退十七度自入立冬後三日益日度各一立冬十二日平畢氣末六十七日退二十一度自入小雪後二日損日度各一小雪八日平畢氣末六十三日退十七度自入大雪後三日益度一

後留冬至初日十三日大寒初日平畢氣末二十五日自入立春後二日半損一日驚蟄初日十三日自後三日益日一清明初日十三日自後每日損日一清明十日平畢處暑十三日自入白露後二日損日一秋分十一日無留自入秋分十一日後日益日一霜降初日十九日立冬畢大雪十三日

後遲差行六十日行二十五度

先遲日益疾二分前疾加度者此遲後數減之

為定若不加度者此遲入秋分至立冬減三度入立冬到冬至減五度後留處日十三日者以所明數加此遲

後疾冬至初日二百一十日行百三十二度自後每日

損日度各一大寒八日百七十一日行九十四度自入
大寒八日後二日損日度各一雨水平畢氣末百六十
一日行八十三度自入驚蟄後三日益日度各一穀雨
三日百七十七日行九十九度自二日後每日益日度
各一芒種十四日平畢夏至十日二百三十三日行百
五十五度自十日後每日益日度各一小暑五日二百
五十三日行百七十五度自後每日益日度各一大暑
初日平畢處暑二百六十三日行百八十五度自入白
露後二日損日度各一秋分一日二百五十五日行百
七十七度自一日後每三日損日度各一大雪初日二
百五日行百二十七度自後三日益日度各一
鎮星前順差行八十三日行七度四百七十四分先疾
三日益遲二分
前留三十七日
前退差行五十一日退三度先遲二日益疾一分
後退差行五十一日退三度先疾二日益遲一分
後留三十六日
後順差行八十三日行七度四百七十四分先遲二日
益遲二分
太白夕見入冬至畢立夏立秋畢大雪百七十二日行

二百六度自入小滿後十日益度一爲定初入白露畢
春分差行先疾日益遲二分自餘平行夏至畢小暑百
七十二日行二百九度自入大暑後五日損一度畢氣
末

夕平行冬至及大暑大雪各畢氣末十三日行十三度
自入冬至後十日損一畢立春入立秋六日益一畢秋
分雨水畢芒種七日行七度自入夏至後五日益一畢
小暑寒露初日二十三日行二十三度自後六日損一
畢小雪

夕遲差行四十二日行三十度先疾日益遲十三分前
加度過二百六度者準數損此度

夕留七日

夕退十日退五度日盡而夕伏

晨退十日退五度

晨留七日

晨遲差行冬至畢立夏大雪畢氣末四十二日行三十
度先遲日益疾十三分自小滿後率十日損一度畢芒
種夏至畢寒露四十二日行二十七度差依前自入霜
降後每氣益一度畢小雪

晨平行冬至畢氣末立夏畢氣末十三日行十三度自

小寒後六日益日度各一畢雨水入小滿後七日損日
度各一畢立秋驚蟄初日二十三度自後
六日損日度各一畢穀雨處暑畢寒露無此平行自入
霜降後五日益日度各一畢大雪

晨疾百七十二日行二百六度

前遲行損度不滿三十者此疾依數益之

處暑畢寒露差行先遲日益疾二分自餘平行日盡而
晨伏

辰星夕見疾十二日行二十一度十分大暑畢處暑十
二日行十七度十六分

夕平七日行七度自入大暑後二日損度各一入立秋
無此平行

夕遲六日行二度七分前疾行十七度者無此遲行

夕伏留五日日盡而夕伏

晨見留五日

晨遲六日行二度七分自入大寒畢雨水無此遲行

晨平行七日行七度入大寒後二日損日度各一入立

春無此平行

晨疾十二日行二十一度十分前無遲行者十二日行
十七度十六分日盡而晨伏

唐書卷二十九終

下二典

八留日

唐書卷二十九上

曆志第二十

宋歐陽脩撰

憲宗即位司天徐昂上新曆名曰觀象起元和二年用之然無部章之數至於察歛啓閉之候循用舊法測驗不合至穆宗立以為累世纘緒必更曆紀乃詔日官改撰曆術名曰宣明上元七曜起赤道虛九度其氣朔發歛日躔月離皆因大衍舊術晷漏交會則稍增損之更立新數以步五星其大略謂通法曰統法策實曰章歲

曆法曰章月掛限曰閏限三元之策曰中節四象之策
曰合策一象之策曰象準策餘曰通餘交數曰紀法通
紀法爲分曰旬周章歲乘年曰通積分地中之策曰候
策天中之策曰卦策以貞悔之策減中節曰辰數以加
季月之節卽土用事日已小餘滿辰法爲辰數滿刻法
爲刻乾實曰象數秒法三百以乘統法曰分統凡步七
曜入宿度皆以刻法爲度母凡刻法乘盈縮分如定氣
而一曰氣中率與後氣中率相減爲合差以定氣乘合
差併後定氣以除爲中差加減氣率爲初末率倍中差
百乘之以定氣除爲日差半之以加減初末各爲定率
以日差累加減之爲每日盈縮分凡百乘氣下先後數
先減後加常氣爲定氣限數乘歲差千四百四十爲秒
分以加中節因冬至黃道日度累而裁之得每定氣初
日度入轉日曆凡入曆如曆中已下爲進已上去之爲
退凡定朔小餘秋分後四分之三已上進一日春分後
昏明小餘差春分初日者五而一以減四分之三定期
小餘如此數已上者進一日或有交應見虧初則否定
弦望小餘不滿昏明小餘者退一日或有交應見虧初
者亦如之凡正交以平交入曆朧朧定數朧朧減朧加平
交入定氣餘滿若不足進退日算爲正交入定氣不復

以交率乘交數除及不加減平交入氣朧胸也凡推月
度以曆分乘夜半定全漏如刻法而一爲晨分以減曆
分爲昏分又以定朔弦望小餘乘曆分統法除之以減
晨分除爲前不足反相減餘爲後乃前加後減加時月
度爲晨昏月度以所入加時日度減後曆加時日度餘
加上弦之度及餘以所入日前減後加又以後曆前加
後減各爲定程乃累計距後曆每日曆度及分以減定
程爲盈不足及相減爲縮以距後曆日數均其差盈減
縮加每日曆分爲曆定分累以加朔弦望晨昏月度爲
每日晨昏月度不復加減屈伸也交統曰中統象積曰

刻法消息曰屈伸以屈伸準盈縮分求每日所入曰定
衰五乘之二十四除之曰漏差屈加伸減氣初夜半漏
得每日夜半定漏刻法通爲分曰昏明小餘二十一乘
屈伸定數二十五而一爲黃道屈伸差乃屈減伸加氣
初去極度分得每日去極度分以萬二千三百八十六
乘黃道屈伸差萬六千二百七十七而一爲每日度差
屈減伸加氣初距中度分得每日距中度數凡屈伸準
消息於中晷曰定數於漏刻曰漏差於去極曰屈伸差
於距中度曰度差交終曰終率朔差曰交朔望數曰交
望交限曰前準望差曰後準凡月行入四象陰陽度有

分者十乘之七而一爲度分不盡十五乘之七除爲大
分不盡又除爲小分乃以一象之度九十除之兼除度
差分百一十三大分七小分一少然後以次象除之凡
日蝕以定朔日出入辰刻距午正刻數約百四十七爲
時差視定朔小餘如半法已下以減半法爲初率已上
減去半法餘爲末率以乘時差如刻法而一初率以減
末率倍之以加定朔小餘爲蝕定餘月蝕以定望小餘
爲蝕定餘凡日蝕有氣差有刻差有加差二至之初氣
差二千三百五十距二至前後每日損二十六至二分
而空以日出入辰刻距午正刻數約其朔日氣差以乘
食甚距午正刻數所得以減氣差爲定數春分後陰曆
加之陽曆減之秋分後陰曆減之陽曆加之二至初日
無刻差自後每日益差分二小分十起立春至立夏起
立秋至立冬皆以四十九分有半爲刻差自後日損差
分二小分十至二至之初損盡以朔日刻差乘食甚距
午正刻數爲刻差定數冬至後食甚在午正前夏至後
食甚在午正後陰曆以減陽曆以加冬至後食甚在午
正後夏至後食甚在午正前陰曆以加陽曆以減又立
冬初日後每氣增差十七至冬至初日得五十一自後
每氣損十七終于大寒損盡若蝕甚在午正後則每刻

累益其差陰曆以減陽曆以加應加減差同名相從異
名相銷各為蝕差以加減去交分為定分月在陰曆不
足減反減蝕差交前減之餘為陽曆交後定分交後減
之餘為陽曆交前定分皆不蝕陽曆不足減亦反減蝕
差交前減之餘為陰曆交後定分交後減之餘為陰曆
交前定分皆蝕凡去交定分如陽曆蝕限已下為陽曆
蝕以陽曆定法約為蝕分已上者以陽曆蝕限減之餘
為陰曆蝕以陰曆定法約之以減十五餘為蝕分凡月
蝕去交分二千一百四十七已下皆既已上者以減後
準餘如定法五百六約為蝕分凡月蝕既汎用刻二十

如去交分千四百三十五已下因增半刻七百一十二
已下又增半刻凡日月帶蝕出沒各以定法通蝕分半
定用刻約之以乘見刻多於半定用刻出為進沒為退
少於半定用刻出為退沒為進各如定法而一為見蝕
之大分朔晝望夜皆為見刻其九服蝕差則不復考詳
五星終率曰周率因平合加中伏得平見金水加夕得
晨加晨得夕又以變差乘年滿象數去之不盡為變交
三百約為分統法而一以減平見三十六乘平見秒十
乘變交秒同以三
千六百餘如交率已下星在陽曆已上去之為入陰曆
各以變策除為變數命初變算外不盡為入其變度數

及餘自此百約餘分母同刻法以所入變下數加減平
 見為常見金星晨見先計自夕見盡夕退應加減先後
 差同名相從異名相銷與晨常見加減差異名相銷同
 名相從依加減晨平見為常見凡常見計入定氣求先
 後定數各以差率乘之差數而一為定差晨見先減後
 加夕見先加後減常見為定見以常見與定見加減數
 加減平見入變度數及餘秒為定見初變所入以所行
 度順加退減之即次變所入各以所入變下差數加減
 日度變率 其水星常見與定見加減數同名相從異名相銷及其加減夕見差加疾行日率者倍其差以加遲留日率以所差之數加疾行日率亦倍其差加疾
 差加度率又分其差以加遲留日率晨見亦分其差以
 加遲留日率以所差之數加疾行日率亦倍其差加疾

行度率夕見差減疾行日率者倍其差減度率又以其差減留日不足減侵減遲日晨見差減留日不足減者侵減遲日亦以其差減疾
 前變初日與後變末日先後
 數同名相銷異名相從為先後定數各以差率乘之差
 數而一為日差 金星用後變 以先後定數減之為度差
 數 金星夕不以日差減先後定數為度差晨伏以先後定數加日差為度差水星夕伏以先後定數為日差倍之
 乃以日度差積盈者以減積縮者以加末變日度
 率 金水晨伏反用其差 又倍退行差率乘之差數而一為日差
 以退差減之為度差 金星夕伏以日差減退差為度差晨伏以退差如日差為度差 以
 退行日度差應加者減末變日度率 晨伏反用其差 各加減變
 訖為日度定率他亦皆準大衍曆法其分秒不同則各

據本曆母法云起長慶二年用宣明曆自敬宗至于僖宗皆遵用之雖朝廷多故不暇討論然大衍曆後法制簡易合望密近無能出其右者訖景福元年觀象曆今有司無傳者長慶宣明曆演紀上元甲子至長慶二年壬寅積七百七萬一百三十八算外

宣明統法八千四百

章歲三百六萬八千五十五

章月二十四萬八千五十七

通餘四萬四千五十

五章閏九萬一千三百七十一

閏限二十四萬

四百四十三秒六

中節十五餘千八百三十五秒

五合策二十九餘四千四百五十七

象準七餘三千二百一十四少中盈分三千六百七十

一秒二

朔虛分三千九百四十三旬周五十萬

四千

紀法六十

秒法八

候數五餘六百

一十一秒七

卦位六餘七百三十四秒二

辰數十二餘千四百六十八秒四

刻法八十四

象數九億二千四十四萬六千一百九十九

周天

三百六十五度

虛分二千一百五十三秒二百九

十九

歲差二萬九千六百九十九

分統二百

五十二萬

秒母二百

氣節盈縮分

先後數

損益率

朧胸數

冬至盈六十

先初

益四百四十九

朏初

小寒盈五十

先六十

益三百七十四

朏四百四十九

大寒盈四十

先百一十

益二百九十九

朏八百二十三

立春盈三十

先百五十七

益二百二十四

朏千一百三十三

雨水盈十八

先百八十八

益百三十五

朏千三百四十六

驚蟄盈六

先百九十八

益四十五

朏千四百八十一

春分縮六

先二百四

損四十五

朏千五百二十六

清明縮十八

先百九十八

損百三十五

朏千四百八十一

穀雨縮三十

先百八十八

損二百二十四

朏千三百四十六

立夏縮四十

先百五十七

損二百九十九

朏千一百三十三

小滿縮五十

先百一十

損三百七十四

朏八百二十三

芒種縮六十

先六十

損四百四十九

朏四百四十九

夏至縮六十

後初

益四百四十九

朏初

小暑縮五十

後六十

益三百七十四

朏四百四十九

大暑縮四十

後百一十

益二百九十九

朏八百二十三

立秋縮三十

後百五十七

益二百二十四

朏千一百三十三

處暑縮十八

後百八十八

益百三十五

朏千三百四十六

白露縮六

後百九十八

益四十五

朏千四百八十一

秋分盈六

後二百四

損四十五

朏千五百二十六

寒露盈十八

後百九十八

損百三十五

朏千四百八十一

唐書卷三十一

曆志

十一

霜降盈三十

後百八十

損二百二十四

朧三百四十六

立冬盈四十

後百五十

損二百九十九

朧千一百二十二

小雪盈五十

後百十

損三百七十四

朧八百二十三

大雪盈六十

後六十

損四百四十九

朧四百四十九

二十四定氣皆百乘其氣盈縮分盈減縮加中節為定氣所有日及餘秒

六虛之差五十三秒二百九十九

曆周二十三萬一千四百五十八秒十九

曆周日二十七餘四千六百五十八秒十九

曆中日十三餘六千五百二十九秒九半

周差日一餘八千一百九十八秒八十一

秒母一百

七月初數七千四百六十五末數九百二十五

十四日初數六千五百二十九末數千八百七十一

上弦九十一度餘二千六百三十八秒百四十九太

望百八十二度餘五千二百七十六秒二百九十九半

下弦二百七十三度餘七千九百一十五秒百四十九

半

秒母三百

以刻法約曆分爲度積之爲積度

曆日曆分

進退衰

積度

損益率

朧積

一日千十二	進十四	初度	益八百二十	胸初
二日千二十六	進十六	十一度	益七百二十六	胸八百二十
三日千四十二	進十八	二十四度	益六百六	胸千五百五十六
四日千六十	進十八	三十六度	益四百七十二	胸千二百六十二
五日千七十八	進十八	四十九度	益三百二十七	胸千六百五十三
六日千九十六	進十九	六十二度	益三百一	胸千九百七十
七日千一百一十五	進十九	七十五度	初益五十三 未損七	胸千二百七十三
八日千一百三十四	進十九	八十八度	損八十二	胸千二百六十八
九日千一百五十三	進十九	百度	損二百二十四	胸千二百三十六
十日千一百七十二	進十九	百一十五度	損三百六十六	胸千九百一十三
十一日千一百九十一	進十八	百二十九度	損五百九	胸千五百四十六
十二日千二百一	進十四	百四十三度	損六百四十三	胸千三十七
十三日千二百二十	進十一	百五十八度	損七百四十八	胸千三百九十四
十四日千二百三十四	進十	百七十三度	初損六百四十六	胸六百四十六
一日千二百五十四	退十四	百八十七度	益八百三十	胸初
二日千二百七十	退十七	二百度	益七百二十六	胸八百二十
三日千二百一	退十八	二百一十六度	益五百九十八	胸千五百五十六
四日千二百八十五	退十八	二百三十度	益四百六十四	胸千二百五十四
五日千三百零七	退十八	二百四十五度	益三百二十九	胸千六百二十八
六日千三百四十九	退十八	二百五十八度	益百九十五	胸千九百四十七

唐書卷三十一

曆志

十一

清明 屈五百八十五 八十四度

五十分 四尺一寸九分五十九

二十一刻

百五度 四分

穀雨 屈四百八十五 七十八度

六十七分 三尺二寸六分十九

十九刻

百九度 八分

立夏 屈三百六十五 七十三度

八十九分 二尺四寸四分五十一

十八刻

百十三度 五分

小滿 屈二百二十五 七十七度

二十一分 尺八寸九分八十七

十八刻

百六度 三分

芒種 屈六十五 六十八度

四十分 尺五寸七分十四

十七刻

百六度 三分

夏至 伸六十五 六十七度

三十分 尺四寸七分八

十七刻

百十八度 四分

小暑 伸二百二十五 六十八度

四十分 尺五寸七分十四

十七刻

百十八度 四分

大暑 伸三百六十五 七十七度

三十分 尺八寸九分八十九

十八刻

百十六度 三分

立秋 伸四百八十五 七十三度

八十分 二尺四寸四分五十一

十八刻

百十度 五分

處暑 伸五百八十五 七十八度

六十分 三尺二寸六分十九

十九刻

百九度 八分

白露 伸六百八十五 八十四度

五十分 四尺一寸九分五十九

二十刻

百五度 四分

秋分 伸六百八十五 九十二度

二十分 五尺四寸五分七

二十刻

百度 三分

寒露 伸五百八十五 七十七度

八十分 六尺八寸八分七十四

二十一刻

百五度 三分

霜降 伸四百八十五 七十一度

六十七分 八尺三寸七分八十一

二十五刻

百九度 七分

立冬 伸三百六十五 百八度

五十五分 九尺九寸四分七十八

二十六刻

百七度 二分

小雪 伸二百二十五 百十三度

二十五分 丈一尺三寸八分三十一

二十六刻

百四度 四分

大雪 伸六十五 百西度

四十六分 丈二尺三寸九分十一

二十七刻

百十三度 四分

終率二十二萬八千五百八十二秒六千五百一十二
終日二十七餘千七百八十二秒六千五百一十二
中日十三餘五千九十一秒三千二百五十六

交朔日二餘二千六百七十四秒三千四百八十八
交望日十四餘六千四百二十八秒五千

前準日十二餘三千七百五十四秒千五百一十二
後準日一餘千三百三十七秒千七百四十四

陰曆蝕限六千六十 陽曆蝕限二千六百四十
陰曆定法四百四 陽曆定法百七十六

交率二百二 交數二千五百七十三
秒法一萬 去交度乘數十一除數七千三百三

歲星周率三百三十五萬五百四十秒八十三
周策二百九十八餘七千三百四十秒八十三

中伏日十六餘七千八百七十秒四十一半
變差九十八秒三十二 交率百八十二餘五十二

秒二十七 變策十五餘十八秒三十五
差率五 差數四

熒惑周率六百五十五萬一千三百九十五秒二十六
周策七百七十九餘七千七百九十五秒二十六

中伏日七十餘八千九十七秒六十二 變差三千
五秒一 交率百八十二餘五十二秒三十二

變策十五餘十八秒三十六 差率三十九 差數十
鎮星周率三百一十七萬五千八百七十九秒七十九

鎮星周率三百一十七萬五千八百七十九秒七十九

周策三百七十八餘六百七十九秒七十九

中伏日十八餘四千五百三十九秒八十九半

變差二百七十七秒九十二 交率百八十二餘五

十二秒二十七 變策十五餘十八秒三十五

差率十 差數九

太白周率四百九十萬四千八百四十五秒八十五

周策五百八十三餘七千六百四十五秒八十五

夕見伏日二百五十六 夕見伏行二百四十四度

晨見伏日三百二十七餘七千六百四十五秒八十五

晨見伏行三百四十九餘七千六百四十五秒八十五

中伏日四十一餘八千二十二秒九十二半

變差千二百三十六秒十二 交率百八十二餘五

十二秒二十九 變策十五餘十八秒三十五

夕見差率三十一 差數十

晨見差率二 差數三

晨星周率九十七萬三千三百九十秒二十五

周策百一十五餘七千三百九十秒二十五

夕見伏日五十二 夕見伏行十八度

晨見伏日六十三餘七千三百九十秒二十五

晨見伏行九十七度餘七千三百九十秒二十五

中伏日十八餘七千八百九十五秒十二半

變差三千二百一餘十秒六十七 交率百八十二

餘五十二秒三十二 變策十五餘十八秒三十六

差率差數空秒法百 小分法三千六百

五星平見加減曆

變數歲星

熒惑

鎮星

太白夕
太白晨

辰星夕
辰星晨

陽初減空

加空

五百十

加空七
十六

加空
二百七十七

二百六

九百七十

六百五

百二十六
百三十九

百五十一
三百七十八

二百三十九

千七百六十四

六百五

二百五十一
百八十九

二百七十七
四百五十四

三百四

二千二百六十七

三百七十八
二百二十七

三百七十八
五百四

四百六十八

二千二百二十五

五百四
二百五十二

四百五十四
四百七十九

四百九十一

二千二百五十五

六百三十三
二百六十五

五百四
四百五十四

五百一十七

二千二百六十八

七百五十六
二百五十二

四百七十九
四百三

四百九十一

二千二百九十二

六百三十三
二百一十七

四百五十四
三百二十八

四百六十八

千九百六十六

五百四
百八十九

四百三
二百二十七

三百四

千五百三十二

三百七十八
百二十九

三百二十八
百二十六

千二十一

百八十九

二百五十二
七十六

二百二十七
加空

五百十七

三百十五

百二十六
加空

百二十六
百五十八

減空

減空

四百五十四

減空
七十六

減空
二百七十七

百二十六

百二十六

六百五

百二十六
百二十九

百五十一
三百七十八

曆書卷之三十一

十五

九	二十五	七	十三	十三
十	三十八	十三	二十	三十八
十一	五十一	二十	二十七	五十一
十二	六十三	二十七	三十四	六十三
陰初	七十六	三十四	四十一	七十六
二	六十三	四十一	三十四	六十三
三	五十一	三十四	二十七	五十一
四	三十八	二十七	二十	三十八
五	二十五	二十	十三	二十五
六	十三	十三	七	十三

老	減空	七	十三
八	十三	加空	減空
九	二十五	七	十三
十	三十八	十三	二十五
十一	五十一	二十	三十八
十二	六十三	二十七	五十一
熒惑	前疾二百二十日 行百四十度	前留 退行六十三日 日行十七度	後留 後遲六日 行二十五度
初覺者	先疾日益 遲五秒	益疾益 遲九秒	先遲日益 疾四至秒
陽初	七百五十六	百一	百一
二	減空	百一十六	百一十六
		六十三	千六百七十六

曆書卷三十一
曆元
曆元
曆元

十	九	八	七	六	五	四	三	二	陰初	十一	十	九	八	七	六	五	四	三
二千九百七十八	三千五百三十一	三千六百二十六	三千七百七十五	二千六百九十六	二千三百二十八	加空	二千三百二十八	二千五百一十六	二千三百七十六	三千四百四十二	三千四百四十二	二千二百七十六	三千二百四	二千五百一十五	千八百三十八	千八	五百四十六	二百三十九
二十五	加空	二十五	七十六	百一	百一	二百七十六	二百七十六	百九	百十三	七十六	加空	三十八	百四十三	二百二十七	二百五十二	二百七十七	百五十一	百五十一
減空	二十五	減空	五十一	七十六	百一	百一	百一	百一	百一	七十六	二十五	加空	二十五	五十	七十六	百一	百二十六	百五十一
三千二百五十二	四千三十二	四千三百三十二	三千三百五十六	二千五百一十二	加三百四十二	千八	二千二百六十八	三千二百八十	三千六百九十六	四千四百零六	四千四百零六	三千九百零六	二千九百零六	千六百七十六	七百零六	六百三十二	減空	八百三十二

唐書卷三十三

曆志

卷八

十一 二千二百六十八 五十一 五十一 三千五百五十四

十二 二千五百一十三 七十六 二十五 七十六 二千五百六十二

鎮星 前順八十三日行 七度三十六分 前留二十六日 退行百廿一日行 七度 後留二十六日 後順八十三日行 七度三十六分

初見吉 先疾日益 十七度 遲八秒 益疾益 遲二秒 先遲日益 疾八秒

陽初 二十六 二十 二十六

二 三十二 二十五 三十二

三 三十八 三十 三十八

四 三十二 二十五 三十二

五 二十六 三十 二十六

六 二十 十五 二十

七 十三 十 十三

八 七 五 七

九 加空 減空 加空

十 七 五 七

十一 十三 十 十三

十二 二十 十五 二十

陰初 二十六 二十 二十六

二 三十二 二十五 三十二

三 三十八 三十 三十八

四 三十二 二十五 三十二

卷之二十一 七

十一	四百五十四	六	二十五	十三
十二	三百四十	加空	十三	八
陰初	二百二十七	六	加空	四
二	百一十三	十二	十二	空
三	加空	十八	二十五	加空
四	百一十三	二十四	三十八	空
五	二百二十七	三十一	五十八	四
六	三百四十	三十八	六十三	八
七	四百五十四	三十一	七十六	十三
八	五百六十七	二十四	六十三	十三

九	六百八十	十八	五十八	十三
十	五百六十七	十二	三十八	十三
十一	四百五十四	六	二十五	十三
十二	三百四十	減空	十三	八
太白	<small>晨見退行寸 日行五度 先疾日益遲 八十四秒</small>	晨留	<small>晨遲四十二 日三十度 先遲日益疾 一分二十八秒</small>	<small>晨疾百七十二 日行二百餘度 先遲日益 疾十九秒</small>
陽初	十三	七日	百六十四	七十六
二	八		百二十九	八十八
三	四		百一十三	七十六
四	空		七十六	六十三
				五百六十七
				六百六十七

唐書卷三十一
曆志
二十一

十二	十一	十	九	八	七	六	五	四	三	二	陰初	十二	十一	十	九	八	七	六	五
二十三	十三	八	四	空	空	加空	空	空	四	八	十三	十三	十三	八	四	空	空	減空	空
百七十六	百六十四	百二十九	百一十三	七十六	三十八	減空	三十八	七十六	百一十三	百二十九	百六十四	百七十六	百二十九	百一十三	七十六	三十八	加空	三十八	三十八
六十三	五十一	三十八	十八	減空	十九	三十八	五十一	六十三	七十六	八十八	七十六	六十三	五十一	三十八	十八	加空	三十八	三十八	五十一
三百四十一	二百二十七	百一十三	減空	百一十三	二百二十七	三百四十一	四百五十四	五百六十七	六百八十	五百六十七	四百五十四	三百四十一	二百二十七	百一十三	加空	百一十三	三百四十一	三百四十一	四百五十四

皇清... 卷之三十一 曆示

辰星

夕疾十二日
行十七度

初見去日先疾日益

十七度 遲三分

夕遲十一

日行九度

先疾日益

遲六分

夕留、晨留

三日 三日

日行九度

先遲日益

晨遲十一

日行九度

先遲日益

疾六分

晨疾十二日

行十七度

先遲日益

疾三分

唐書卷三十下

曆志第二十

宋歐陽脩撰

昭宗時宣明曆施行已久數亦漸差詔太子少詹事邊
岡與司天少監胡秀林均州司馬王堉改治新曆然術
一出於岡岡用算巧能馳騁反覆于乘除間由是簡捷
超徑等接之術興而經制遠大衰序之法廢矣雖籌策
便易然皆冥於本原其上元七曜起赤道虛四度景福
元年曆成賜名崇玄氣朔發斂盈縮朏朧定朔弦望九

康熙二十五年重修

唐書卷三十下

曆志

一

道月度交會入蝕限去交前後皆大衍之舊餘雖不同亦殊塗而至者大略謂策實曰歲實揲法曰朔實三元之策曰氣策四象之策曰平會一象之策曰弦策掛限曰閏限爻數曰紀法策餘曰歲餘天中之策曰候策地中之策曰卦策貞悔之策曰土王策辰法半辰法也乾實曰周天分盈縮朧朧皆用常氣盈縮分曰升降先後曰盈縮凡升降損益皆進一等倍象統乘之除法而一為平行率與後率相減為差半之以加減平行率為初末率倍差進一等以象統乘之除法而一為日差以加減初末為定以日差累加減為每百分凡小餘皆萬乘之通法除為約餘則以萬為法又以百約之為大分則以百為法凡冬至赤道日度及約餘以減其宿全度乃累加次宿皆為距後積度滿限九十一度三十一分三十七小分去之餘半已下為初已上以減限為末皆百四十四乘之退一等以減千三百一十五所得以乘初末度分為差又通初末度分與四千五百六十六先相減後相乘千六百九十除之以減差為定差再退為分至後以減分後以加距後積度為黃道積度宿次相減即其度也以冬至赤道日度及約餘依前末定差以減之為黃道日度凡歲差十一乘之又以所求氣數乘之

三千八百八十八而一以加前氣中積又以盈縮分盈
加縮減之命以冬至宿度即其氣初加時宿度其定朔
小餘如日法四十分之二十九已上以定朔小餘減日
法餘如晨初餘數已下進一日岡又作徑術求黃道月
度以節率去積年為節周不盡為節餘以歲餘乘節餘
副之二因節周二十七除之以減副百一十九約節餘
以加副滿周天去之餘四因之為分度母而一為度即
冬至加時平行月又以冬至約餘距午前後分二百五
十四乘之萬約為分度母為度午前以加午後以減加
時月為午中月自此計日五行十三度十九分度之七

自冬至距定朔累以平行減之為定朔午中月求次朔
及弦望各計日以平行加之其分以度母除為約分又
四十七除節餘為率差不盡以乘七日三分半副之九
因率差退一等為分以減副又百約冬至加時距午分
午前加之午後減之滿轉周去之即冬至午中入轉以
冬至距朔日減之即定期朔午中入轉求次朔及弦望計
日加之各以所入日下損益率乘轉餘百而一以損益
盈縮積為定差以盈加縮減午中月為定月以月行定
分乘其日晨昏距午分萬約為分滿百為度以減午中
定月為晨月加之為昏月以朔昏月減上弦昏月以上

弦昏月減望昏月以望晨月減下弦晨月以下弦晨月
 減後朔晨月各為定程以相距日均為平行度分與次
 程相減為差以加減平行為初末日定行後少加為初
減為末後多
 減為初加為末減相距日一均差為日差累損益初日為每日
 定行後多累益之
後少累減之因朔弦望晨昏月累加之得每日晨
 昏月晷漏各計其日中入二至加時已來日數及餘如
 初限已下為後已上以減二至限餘為前副之各以乘
 數乘之用減初末差所得再乘其副滿百萬為尺不滿
 為寸為分夏至後則退一等皆命曰晷差冬至前後以
 減冬至中晷夏至前後以加夏至中晷為每日陽城中

晷與次日相減後多曰息後少曰消以冬夏至午前
 約分乘之萬而一午前息減消加午後息加消減中晷
 為定數也凡冬至初日有減無加夏至初日有加無減
 又計二至加時已來至其日昏後夜半日數及餘冬至
 後為息夏至後為消如一象已下為初已上反減二至
 限餘為末令自相乘進二位以消息法除為分副之與
 五百分先相減後相乘千八百而一以加副為消息數
 以象積乘之百約為分再退為度春分後以加六十七
 度四十分秋分後以減百一十五度二十分即各其日
 黃道去極與一象相減則赤道內外也以消息數春分

後加千七百五十二秋分後以減二千七百四十八卽
各其日晷漏母也以減五千爲晨昏距子分置晷漏母
千四百六十一乘而再半之百約爲距午度以減半周
天餘爲距中度百三十五乘晷漏母百約爲分得晨初
餘數凡晷漏百爲刻不滿以象積乘之百約爲分得夜
半定漏九服中晷各於其地立表候之在陽城北冬至
前候晷景與陽城冬至同者爲差日之始在陽城南夏
至前候晷景與陽城夏至同者爲差日之始自差日之
始至二至日爲距差日數也在至前者計距前已來日
數至後者計入至後已來日數反減距差日餘爲距後
日準求初末限晷差各冬至前後以加夏至前後以減
冬夏至陽城中晷得其地其日中晷若不足減減去夏
至陽城中晷卽其日南倒中晷也自餘之日各計冬夏
至後所求日數減去距冬夏至差日餘準初末限入之
又九服所在各於其地置水漏以定二至夜刻爲漏率
以漏率乘每日晷漏母各以陽城二至晷漏母除之得
其地每日晷漏母交會以四百一乘朔望加時入交常
日及約餘三十除爲度不滿退除爲分得定朔望入交
定積度分以減周天命起朔望加時黃道日躔卽交所
在宿次凡入交定積度如半交已上爲在陽曆已上減

去半交餘為入陰曆以定朔望約餘乘轉分萬約為分
滿百為度以減入陰陽曆積度為定朔望夜半所入如
一象已下為在少象已上者反減半交餘為入老象皆
七十三乘之退一等用減千三百二十四餘以乘老少
象度及餘再退為分副之在少象三十度已下老象六
十一度已上皆與九十一度先相減後相乘五十六除
為差若少象三十度已上反減九十一度及老象六十
度已下皆自相乘百五除為差皆以減副百約為度即
朔望夜半月去黃道度分凡定朔約餘距千前後分與
五千先相減後相乘三萬除之午前以減千後倍之以
加約餘為日蝕定餘定望約餘即為月蝕定餘晨初餘
數已下者皆四百乘之以晨初餘數除之所得以加定
望約餘為或蝕小餘各以象統乘之萬約為半辰之數
餘滿二千四百為刻不盡退除為刻分即其辰刻日蝕
有差置其朔距天正中氣積度以減三百六十五度半
餘以千乘滿三百六十五度半除為分日限心加二百
五十分為限首減二百五十分為限尾滿若不足加減
一千退蝕定餘一等與限首尾相近者相減餘為限內
外分其蝕定餘多於限首少於限尾者為外少於限首
多於限尾者為內在限內者令限內分自乘百七十九而

一以減六百三十餘為陰曆蝕差限外者置限外分與
五百先相減後相乘四百四十六而一為陰曆蝕差又
限內分亦與五百先相減後相乘三百一十三半而一
為陽曆蝕差在限內者以陽曆蝕差加陰曆蝕差為既
前法以減千四百八十餘為既後法在限外者以六百
一十分為既前法八百八十分為既後法其去交度分
在限外陰曆者以陰曆差減之不足減者不蝕又限外
無陽曆交在限內陰曆者以陽曆蝕差加之若在限內
陽曆者以去交度分反減陽曆蝕差若不足反減者不
蝕皆為去交定分如既前法已下者為既前分已上者
以減千四百八十餘為既後分皆進一位各以既前後
法除為蝕分在既後者其虧復陰曆也既前者陽曆也
凡朔望月行定分日以九百乘月以千乘如千三百三
十七而一日以減千八百月以減二千餘為汎用刻分
凡月蝕汎用刻在陽曆以三十四乘在陰曆以四十二
乘百約為月蝕既前以減千四百八十餘為月蝕定法
其去交度分如既限已下者既已上者以減千四百八
十餘進一位以定法約為蝕分其蝕五分已下者為或
食已上為的蝕凡日月食分汎用刻乘之千而一為定
用刻不盡退除為刻分既者以汎為定各以減蝕甚約

餘爲虧初加之爲復滿凡蝕甚與晨昏分相近如定用
刻已下者因相減餘以乘蝕分滿定用刻而一所得以
減蝕分得帶蝕分五星變差曰歲差陰陽進退差曰盈
縮文算曰晝度晝有十二亦爻數也推冬至後加時平
合日算曰平合中積副之曰平合中星歲差減中星曰
入曆有餘者皆約之因平合以諸變常積日加中積常
積度加中星入曆各其變中積中星入曆也凡入曆盈
限已下爲盈已上去之爲縮各如晝度分而一命晝數
算外不滿以晝下損益乘之晝度分除之以損益盈縮
積爲定差盈加縮減中積爲定積準求所入氣及月日
加冬至大餘及約餘爲其變大小餘以命日辰則變行
所在也亦以盈加縮減中星應用躔差親定積如半交
已下爲在盈已上去之爲在縮所得令半交度先相減
後相乘三千四百三十五除爲度不盡退除爲分者亦
盈加縮減之其變異術者從其術各爲定星命起冬至
黃道日躔得其變行加時所在宿度也凡辰星依曆變
置算乃視晨見晨順在冬至後夕見夕順在夏至後計
中積去二至九十一日半已下令自乘已上以減百八
十二日半亦自乘五百而一爲日以加晨夕見中積中
星減晨夕順中積中星各爲應見不見中積中星也凡

盈縮定差熒惑晨見變六十一乘之五十四除之乃爲定差太白辰星再合則半其差其在夕見晨疾二變則盈減縮加凡歲鎮熒惑留退皆用前遲入曆定差又各視前遲定星以變下減度減之餘半交已下爲盈已上去之爲縮又視之七十三已下三因之已上減半交餘二因之爲差歲鎮二星退一等熒惑全用之在後退又倍其差後留三之皆滿百爲度以盈加縮減中積又以前遲定差盈加縮減乃爲留退定積其前後退中星則以差縮加盈減又以前遲定差盈加縮減乃爲退行定星凡諸變定星迭相減爲日度率熒惑遲日盈六十度

盈二十四者所盈日度加疾變日度爲定率太白退日率百乘之二百一十二除之爲留日以減退日率爲定率辰星退順日率一等爲留日以減順日率爲定率以日均度爲平行又與後變平行相減爲差半之視後多少以加減平行爲初末日行分以初日行分乘其變小餘萬而一順減退加其變加時宿度爲夜半宿度又減日率一均差爲日差視後多少累損益初日爲每日行分因夜半宿度累加減之得每日所至五星差行衰殺不倫皆以諸變類會消息署之起二年頒用至唐終景福宗玄曆演紀上元甲子距景福元年壬子歲積五千

三百九十四萬七千三百八算外

崇玄通法萬三千五百 歲實四百九十三萬八百一

氣策十五餘二千九百五十秒一 朔實二十九萬

八千六百六十三 平會二千九餘七千一百六十

三 望策十四餘萬三百三十一半 弦策七餘

五千一百六十五太 朔虛分六千三百三十七

中盈分五千九百秒二 歲餘七萬八百一

閏限三十八萬六千四百二十五秒二十三 象位六

象統二千四 候策五餘九百八十三秒二十五秒

母七十二 卦策六餘千一百八十秒一秒母六十

土王策三餘五百九十秒一秒母百二十 辰數五

百六十二半 刻法百三十五 周天分四百九

十三萬九百六十一秒二十四 歲差百六十秒二

十四 周天三百六十五度虛分三千四百六十一

秒二十四 約虛分二千五百六十三秒八十八

除法七千三百五秒母一百 二十四氣 中積

自冬至每氣以氣策及約餘累之

氣節升降差 盈縮分 損益數 朧朧積

冬至升七千七百四十 盈初 益七百八十二 朧初

小寒升六千六百九 盈二千七百四十一 益六百八十三 朧七千八百三十二

大寒	升四千五百七十二	盈萬五千八百	益四百六十二	朧二千三百九十五
立春	升三千二百五十九	盈萬八千三百八十二	益三百二十八	朧二千八百五十七
雨水	升一千九百七十七	盈一萬一千三百三十一	益三百	朧二千一百八十五
驚蟄	升六百六十一	盈一萬三千六百	益六十七	朧二千三百八十五
春分	降六百六十一	盈一萬四千二百八十八	損六十七	朧二千四百五十二
清明	降一千九百七十七	盈一萬三千六百	損三百	朧二千三百八十五
穀雨	降三千二百五十九	盈一萬一千六百三十一	損三百二十八	朧二千一百八十五
立夏	降四千五百七十二	盈萬八千三百八十二	損四百六十二	朧一千八百五十七
小滿	降三千六百六十一	盈萬三千八百	損六百三十三	朧二千三百九十五
芒種	降七千七百四十一	盈七千七百四十一	損七百八十二	朧七百八十二

夏至	降七千七百四十一	縮初	益七百八十二	朧初
小暑	降三千六百六十一	縮七千七百四十一	益六百三十三	朧七百八十二
大暑	降四千五百七十二	縮萬三千八百	益四百六十二	朧一千三百九十五
立秋	降三千二百五十九	縮萬八千三百八十二	益三百二十八	朧一千八百五十七
處暑	降一千九百七十七	縮一萬一千三百三十一	益三百	朧二千一百八十五
白露	降六百六十一	縮一萬三千六百	益六十七	朧二千三百八十五
秋分	升六百六十一	縮一萬四千二百八十八	損六十七	朧二千四百五十二
寒露	升一千九百七十七	縮一萬三千六百	損三百	朧二千三百八十五
霜降	升三千二百五十九	縮一萬一千六百三十一	損三百二十八	朧二千一百八十五
立冬	升四千五百七十二	縮萬八千三百八十二	損四百六十二	朧一千八百五十七

皇清同治元年十一月廿一日

小雪升六十九 縮萬三千八百九 損六百三十三 朧二千三百九十五

大雪升七十四 縮七千七百四十四 損七百八十二 朧七百八十二

轉周分二十七萬一千九百八十六秒九十七

轉終日二十七餘七千四百八十六秒九十七

朔差日一餘萬三千一百七十六秒三

度母一百 每日累轉分 為轉積度 秒母一百

轉終日轉分 列差 損益率 朧積

一日千二百七 進十六 益千三百二十九 朧初

二日千二百二十三 進十七 益千二百五十九 朧千三百二十九

三日千二百四十 進十八 益九百七十八 朧二千四百六十九

四日千二百五十八 進十八 益七百九十九 朧三千四百四十七

五日千二百七十六 進十九 益六百二十七 朧四千二百四十六

六日千二百九十五 進二十 益四百三十一 朧四千八百六十三

七日千三百一十六 進二十一 初益二百一十三 朧五千二百九十四

八日千三百三十九 進二十二 未損二十七 朧五千四百八十

九日千三百六十五 進十八 損四百七十 朧五千一百九十五

十日千三百八十三 進十八 損六百五十 朧四千七百二十四

十一日千四百一 進十九 損八百四十 朧四千七十四

十二日千四百一十 進十七 損千二十七 朧三千二百三十四

十三日千四百二十七 進十六 損千一百八十五 朧二千二百二十七

皇清書卷三十一 曆志 十一

十四日千四百五十三

進十一

初損千三十二

朧千三十二

十五日千四百六十四

退十七

益千二百八十四

朧二百九十三

十六日千四百四十七

退十八

益千一百一十

朧千五百七十七

十七日千四百二十九

退十八

益九百四十一

朧二千六百八十七

十八日千四百一十一

退十八

益七百五十七

朧三千六百二十八

十九日千三百九十三

退十八

益五百七十八

朧四千三百八十五

二十日千三百七十五

退二十一

益三百八十六

朧四千九百六十三

二十一日千三百五十三

退二十一

初益百六十一

朧五千三百四十九

二十二日千三百二十八

退二十二

損三百二十四

朧五千四百二十九

二十三日千三百六

退二十九

損五百一十六

朧五千一百五

二十四日千二百八十七

退十九

損六百九十七

朧四千五百八十九

二十五日千二百六十八

退十八

損八百七十九

朧三千八百九十三

二十六日千二百五十一

退十七

損千五十三

朧三千一百三十三

二十七日千二百三十三

退十七

損千二百二十二

朧千九百六十一

二十八日千二百一十六

退九

初損七百二十七

朧七百二十七

二十九日初數萬一千九百九十六

太末數千五百三十一

三十日初數萬四千九百九十二

半末數三千六半 二十一

日初數八千九百九十

少末數四千五百九十六

二十八日初數七千四百八十七

部率九千三十六

歲餘六百三十九

周天分千七百三十五

周天三百六十五度五分 度母十九

月行定分同轉分 平行積度日累十三度七分

入轉日 損益數 盈縮積度

七日	六日	五日	四日	三日	二日	一日
未損三	初益二十一	益六十一	益七十九	益九十七	益百一十四	益百三十一
縮五度二十五分	縮四度八十二分	縮四度二十一分	縮三度四十二分	縮二度四十五分	縮一度三十一分	縮初空

八日	九日	十日	十一日	十二日	十三日	十四日	十五日	十六日	十七日
損二十八	損四十七	損六十五	損八十三	損百一	損百一十七	初損百二 未益二十九	益百二十七	益百一十	益九十四
縮五度四十三分	縮五度一十五分	縮四度六十八分	縮四度三分	縮三度三十分	縮二度十九分	縮一度二分	盈二十九分	盈一度五十六分	盈二度六十六分

五十二卷三十一下

十四

十八日	益七十五	盈二度六十分
十九日	益五十七	盈四度三十五分
二十日	益三十八	盈四度九十二分
二十一日	<small>初益十六 未損八</small>	盈五度三十分
二十二日	損三十二	盈五度三十八分
二十三日	損五十一	盈五度六分
二十四日	損六十九	盈四度五十五分
二十五日	損八十七	盈三度八十六分
二十六日	損百四	盈二度九十九分
二十七日	損百二十三	盈一度九十五分

初損七十四
末益入後

盈七十四分

廿七日五十五分半

廿八日初八十八分小分八十七半末十一分小分十二半

廿九日初七十七分太末二十二分少

三十日初六十六分小分六十二半末三十三分小

分三十七半

三十一日初五十五分半

入轉日母一百

三十二日限百八十二日六十二分小分二十二分半

消息法千六百六十七半

一象九十一度三千一百三十一分

辰法八刻百六十分

昏明二刻二百四十分

象積四百八十

冬至前後限五十九日

差二千一百九十五分乘數十五

夏至前後限百二十三日六十二分小分二十二半差
四千八百八十分乘數四 陽城夏至晷丈二尺七

寸一分半

夏至晷尺四寸七分小分八十

交終分三十六萬七千三百六十四秒九千六百七十
三

交終日二十七餘二千八百六十四秒九千六百七十

二約餘二千一百二十二

交中日十三餘八千一百八十二秒四千八百三十六
半約餘六千六百十一

朔差日二餘四千二百九十八秒三百二十七約餘三
千一百八十四

望策日十四餘萬二百三十一秒五千約餘七千六百
五十三

交限日十二餘六千三十三秒四千六百七十三約餘
四千四百六十九

望差日一餘二千一百四十九秒百六十三半約餘千
五百九十二

交率二百六十二 交數三千三百五十

交終三百六十三度七十三分小分六十四

轉終三百七十四度二十八分 半交百八十一度

八十六分小分八十二 一象九十度九十三分小

分四十一 去交度乘數十一除數八千六百三十

二 秒母一萬

歲星終率五百三十八萬四千九百六十二秒十一

平合日三百九十八餘萬一千九百六十二秒十一約

餘八千八百六十一

盈限二百五度 盈晝十七度八分秒三十三

縮限百六十度二十五分秒六十三太

縮晝十三度二十五分秒四十七

歲差百三十三秒九十二半

晝數損益 盈差積 損益 縮差積

初 益百九十 盈初 益九十 縮初

二 益百八十 盈二度九十 益百七十 縮九十

三 益百五十 盈三度七十 益二百一十 縮二度六十

四 益百四十 盈五度二十 益百六十 縮四度七十

五 益七十 盈六度六十一 益八十 縮七度三十

六 益四十五 盈七度三十 益四十 縮七度十

唐書卷三十一 曆志 十九

七	損四十五	盈七度七十五	益十五	縮七度五
八	損百四十五	盈七度二十	益十	縮七度六十五
九	損八十五	盈五度八十五	損十	縮七度七十五
十	損二百	盈五度	損二百六十五	縮七度六十五
十一	損百六十	盈三度	損二百六十	縮五度
十二	損百四十	盈一度四十	損二百四十	縮二度四十

熒惑終率千五十二萬八千九百一十六秒九十一
平合日七百七十九餘萬二千四百一十六秒九十一
約餘九千一百九十八
盈限百九十六度八十分
盈畫十六度四十分

縮限百六十八度四十五分秒六十三太	縮畫十四度三分秒八十	歲差百三十三秒四十六	畫數損益	盈差益	損益	縮差積
初	益千二百一十三	盈初	益三百九十六	縮初		
二	益八百一十二	盈十二度十三	益四百四十一	縮三度九十六		
三	益四百七十三	盈十二度十三	益四百五十七	縮八度三十七		
四	益二百一	盈十六度九十八	益四百四十八	縮十二度九十四		
五	損十六	盈十七度	益四百五	縮十七度四十一		
六	損二百一十四	盈二十度八十四	益三百二十三	縮二十一度四十七		
七	損三百二十三	盈二十四度十	益二百一十四	縮二十四度七十		

曆書卷三十一
曆書卷三十一
曆書卷三十一

皇清書局 卷之三十一 曆志 十八

八 損四百五 盈二十一度四十七 益十六 縮二十六度八十四

九 損四百四十八 盈十七度四十二 損二百一 縮二十七度

十 損四百五十七 盈十二度九十四 損四百七十三 縮二十四度九十六

十一 損四百四十一 盈八度三十七 損八百十二 縮二十度二十五

十二 損三百九十六 盈三度九十六 損千二百十三 縮十一度十三

鎮星終率五百一十萬四千八十四秒五十四

平合日三百七十八餘千八十四秒五十四約餘八百

三 盈限百八十二度六十二分秒六十三太

盈畫十五度二十二分 縮限百八十二度六十三分

縮畫十五度二十二分 歲差百三十二秒九十四

畫數損益 盈差積 損益 縮差積

初 益百 盈初 益三百 縮初

二 益百三十 盈一度 益二百二十五 縮三度

三 益百七十 盈二度三十一 益二百 縮五度二十五

四 益二百三十 盈四度 益五十 縮七度二十五

五 益百二十 盈六度二十 損三十五 縮七度七十五

六 益三十五 盈七度四十四 損二十五 縮七度四十

七 損三十五 盈七度七十五 損十五 縮七度二十

八 損百二十 盈七度四十四 損五 縮七度五

九 損二百二十 盈六度二十 損百六十 縮七度

十 損百七十 盈四度 損百七十 縮五度四

十一 損百二十 盈二度三十 損百八十 縮二度七

十二 損百 盈一度 損百九十 縮一度九

太白終率七百八十八萬二千六百四十八秒七十六

平合日五百八十三餘萬二千一百四十八秒七十六

約餘八千九百九十九 再合日二百九十一餘萬

二千八百二十四秒三十八約餘九千五百

盈限百九十七度十六分 盈畫十六度四十三分

縮限百六十八度九分秒六十三大

縮畫十四度秒八十 歲差百三十四秒三十六

畫數損益 盈差積 損益 縮差積

初 益百八十三 盈初 益六十四 縮初

二 益百五十 盈一度八十三 益百二十九 縮六十四

三 益百二十七 盈二度三十二 益百一 縮一度八十三

四 益八十三 盈四度五十 益百 縮二度八十三

五 益五十 盈五度三十三 益九十 縮三度八十三

六 益七十 盈五度八十三 益七十三 縮四度七十五

七 損十七 盈六度 益四十五 縮五度四十八

八 損五十 盈五度八十三 益十五 縮五度九十三

九 損八十二 盈五度三十三 益五十一 縮六度八

十 損百一十七 盈四度五十一 損百五 縮五度五十七

十一 損百五 盈三度三十三 損百八十 縮四度五十三

十二 損百八十三 盈一度八十三 損二百七十三 縮二度七十三

辰星終率百五十六萬四千三百七十八秒九十七

平合日百一十五餘萬一千八百七十八秒九十七約

餘八千八百

再合日五十七餘萬二千六百八十九秒四十八半約

餘九千四百

盈限百八十二度六十三分 盈畫十五度二十二分

縮限百八十二度六十二分秒六十三太

縮畫十五度二十一分秒八十九

歲差百三十三秒六十四

畫數損益 盈差積 損益 縮差積

初 益九十二 盈初 益九十二 縮初

二 益七十五 盈九十二 益七十五 縮九十二

三 益五十八 盈一度六十七 益五十八 縮一度六十七

四 益四十一 盈二度二十五 益四十一 縮二度二十五

五 益二十五 盈二度六十六 益二十五 縮二度六十六

六 益九 盈二度九十一 益九 縮二度九十一

七	損九	盈三度	損九	縮三度
八	損二十五	盈二度九十一	損二十五	縮二度九十一
九	損四十一	盈二度六十六	損四十一	縮二度六十六
十	損五十八	盈二度二十五	損五十八	縮二度二十五
十一	損七十五	盈一度六十七	損七十五	縮一度六十七
十二	損九十二	盈九十二	損九十二	縮九十二
五星入變曆				
星名變目	常積日	常積度	加減	
歲星晨見	十七日五十分	三度五十分	用日躔差	
前疾	九十八日	十八度五十分		

前遲	百三十一日五十分	二十二度五十分	減六十五度
前留	百五十四日		減六十五度
前退	百九十九日七十分	十六度七十五分	減七十五度
後退	二百四十四日	十度	減八十二度五十分
後留	二百六十七日五分		減八十七度
後遲	三百日	十五度	
後疾	三百八十一日七分	三十度三分半	用日躔差
夕合	三百九十九日七分	三十三度六分半	用日躔差
災惑晨見	七十二日	五十五度	用日躔差
前疾	百九十三日	百二十五度	

前次疾	二百八十七日	見七度五分	
前遲	三百四十七日	二百十六度七十分	
前留	三百六十一日		減百二十度
前退	三百九十一日	二百七度二十五分	減百二十五度五分
後退	四百二十日	百九十七度七十分	減百二十度
後留	四百三十三日		減百二十五度
後遲	四百九十三日	二百三十二度	
後次疾	五百八十七日	二百七十九度五分	
後疾	七百七十九日五分	三百九十九度六十分	用日躔差
夕合	七百七十九日五分	四百二十四度六十分	用日躔差

鎮星晨見	十九日	二度	用日躔差
前疾	七十九日	食	
前遲	百一日	九度六分	
前留	百四十一日		減百七十二度
前退	百八十九日	六度四分	減百七十度
後退	二百三十八日	三度四分	減百七十六度
後留	二百七十五日		減百八十二度
後遲	二百九十九日	四度八四分	
後疾	三百三十九日五分	十度八十分	用日躔差
夕合	三百三十八日五分	十一度八十分	用日躔差

太白

太白	夕見	四十二日	五十二度	用日躔差
	夕疾	百四十一日	五十一度五分	
	夕次疾	二百十九日	三十一度五分	
	夕遲	二百十八日	三十一度五分	
	夕留退	二百八十五日	三十一度五分	用日躔差
	再合	二百九十二日	三十一度五分	用日躔差
	晨見	二百九十九日	三十一度五分	用日躔差
	晨退留	三百零六日	三十一度五分	
	晨遲	三百一十三日	三十一度五分	
	晨次疾	四百零二日	四十二度五分	

辰星

辰星	夕見	十七日	三十四度	用日躔差
	夕順留	四十七日	六十四度	用日躔差
	再合	五十八日	五十八度	用日躔差
	晨見	六十九日	五十二度	用日躔差
	晨留順	九十八日八分	八十一度八分	用日躔差
	晨伏合	百十五日八分	百十五度八分	用日躔差

卷之三十一
三十一

唐書卷三十下終

唐書卷三十一

天文志第二十一

宋歐陽脩撰

昔者堯命羲和出納日月考星中以正四時至舜則曰
 在璿璣玉衡以齊七政而已雖二典質略存其大法亦
 由古者天人之際權候占測為術猶簡至於後世其法
 漸密者必積衆人之智然後能極其精微哉蓋自三代
 以來詳矣詩人所記婚禮土功必候天星而春秋書日
 食星變傳載諸國所占次舍伏見逆順至於周禮測景

康熙二十五年重修

唐書卷三十一

天文志

求中分星辨國妖祥察候皆可推考而獨無所謂璿璣
玉衡者豈其不用於三代耶抑其法制遂亡而不可復
得耶不然二物者莫有知其爲何器也至漢以後表測
景晷以正地中分列境界上當星次皆略依古而又作
儀以候天地而渾天周髀宣夜之說至於星經歷法皆
出於數術之學唐興太史李淳風浮圖一行尤稱精博
後世未能過也故採其要說以著于篇至於天象變見
所以謹告人君者皆有司所宜謹記也貞觀初淳風上
言璿在璿璣玉衡以齊七政則渾天儀也周禮土圭正
日景以求地中有以見日行黃道之驗也暨于周末此
器乃亡漢洛下閎作渾儀其後賈逵張衡等亦各有之
而推驗七曜並循赤道按冬至極南夏至極北而赤道
常定於中國無南北之異蓋渾儀無黃道又矣太宗異
其說因詔爲之至七年儀成表裏三重下據準基狀如
十字末樹鼈足以張四表一曰六合儀有天經雙規金
渾緯規金常規相結於四極之內列二十八宿十日十
二辰經緯三百六十五度二曰三辰儀圓徑八尺有璿
璣規月遊規列宿距度七曜所行轉於六合之內三曰
四游儀玄樞爲軸以連結玉衡游筭而貫約矩規又玄
極北樹北辰南矩地軸傍轉於內玉衡在玄樞之間而

南北游仰以觀天之辰宿下以識器之晷度皆用銅帝
稱善置於疑暉閣用之測候閣在禁中其後遂亡開元
九年一行受詔改治新曆欲知黃道進退而太史無黃
道儀率府兵曹參軍梁令瓚以木爲游儀一行是之乃
奏黃道游儀古有其術而無其器昔人潛思皆未能得
今令瓚所爲日道月交皆自然契合於推步尤要請更
鑄以銅鐵十一年儀成一行又曰靈臺鐵儀後魏斛蘭
所作規制朴略度刻不均赤道不動乃如膠柱以考月
行遲速多差多或至十七度少不減十度不足以稽天
象授人時李淳風黃道儀以玉衡旋規別帶日道傍列
二百四十九交以攜月游法頗難術遂寢廢臣更造游
儀使黃道運行以追列舍之變因二分之一以立黃道
交於奎軫之間二至陟降各二十四度黃道內施白道
月環用究陰陽朏朧動合天運簡而參從可以制器垂
象永傳不朽於是玄宗嘉之自爲之銘又詔一行與令
瓚等更鑄渾天銅儀圓天之象具列宿赤道及周天度
數注水激輪令其自轉一晝夜而天運周外絡二輪綴
以日月令得運行每天西旋一周日東行一度月行十
三度十九分度之七二十九轉有餘而日月會三百六
十五轉而日周天以木櫃爲地平令儀半在地下晦明

朔望遲速有準立木人二於地平上其一前置鼓以候
刻至一刻則自擊之其一前置鐘以候辰至一辰亦自
撞之皆於櫃中各施輪軸鉤鑊關鑠交錯相持置於武
成殿前以示百官無幾而銅鐵漸澀不能自轉遂藏於
集賢院其黃道游儀以古尺四分爲度旋樞雙環其表
一文四尺六寸一分縱八分厚三分直徑四尺五寸九
分古所謂旋儀也南北科兩極上下循規各三十四度
表裏畫周天度其一面加之銀釘使東西運轉如渾天
游旋中旋樞軸至兩極首內孔徑大兩度半長與旋環
徑齊玉衡望筭長四尺五寸八分廣一寸二分厚一寸

孔徑六分衡旋於軸中旋運持正用窺七曜及列星之
闊狹外方內圓孔徑一度半周日輪也陽經雙環表一
丈七尺三寸裏一丈四尺六寸四分廣四寸厚四分直
徑五尺四寸四分置於子午左右用八柱八柱相固亦
表裏畫周天度其一面加之銀釘半出地上半入地下
雙間使樞軸及玉衡望筭旋環於中也陰緯單環外內
廣厚周徑皆準陽經與陽經相銜各半內外俱齊面平
上爲天下爲地橫周陽環謂之陰渾也平上爲兩界內
外爲周天百刻天頂單環表一文七尺三寸縱廣八尺
厚三分直徑五尺四寸四分直中國人頂之上東西當

卯酉之中稍南使見日出入令與陽經陰緯相固如鳥
殼之裏黃南去赤道三十六度去黃道十二度去北極
五十五度去南北平各九十一度強赤道單環表一文
四尺五寸九分橫八分厚三分直徑四尺五寸八分赤
道者當天之中二十八宿之位也雙規運動度穿一穴
古者秋分日在角五度今在軫十三度冬至日在牽牛
初今在斗十度隨穴退交不復差謬傍在卯酉之南上
去天頂三十六度而橫置之黃道單環表一文五尺四
寸一分橫八分厚四分直徑四尺八寸四分日之所行
故名黃道太陽陟降積歲有差月及五星亦隨日度出
入古無其器規制不知準的斟酌為率疎闊尤甚今設
此環置於赤道環內仍開合使運轉出入四十八度而
極畫兩方東西列周天度數南北列百刻可使見日知
時上列三百六十策與用卦相準度穿一穴與赤道相
交白道月環表一文五尺一寸五分橫八分厚三分直
徑四尺七寸六分月行有迂曲遲速與日行緩急相反
古亦無其器今設於黃道環內使就黃道為交合出入
六度以測每夜月離上畫周天度數度穿一穴擬移交
會皆用鋼鐵游儀四柱為龍其崇四尺七寸水槽及山
崇一尺七寸半槽長六尺九寸高廣皆四寸池深一寸

廣一寸半龍能興雲雨故以飾柱柱在四維龍下有山
雲俱在水平槽上皆用銅其所測宿度與古異者舊經
角距星去極九十一度亢八十九度氐九十四度房百
八度心百八度尾百二十度箕百一十八度南斗百一
十六度牽牛百六度須女百四度虛百四度危九十七度
營室八十五度東壁八十六度奎七十六度婁八十度
胃昴七十四度畢七十八度觜鱗八十四度參九十四
度東井七十度輿鬼六十八度柳七十七度七星九十
一度張九十七度翼九十七度軫九十八度今測角九
十三度半亢九十一度半氐九十八度房百一十度半
心百一十度尾百二十四度箕百二十度南斗百一十
九度牽牛百四度須女百一度虛百一度危九十七度
營室八十三度東壁八十四度奎七十三度婁七十七
度胃昴七十二度畢七十六度觜鱗八十二度參九十
三度東井六十八度輿鬼六十八度柳八十度半七星
九十三度半張百四度翼百二度軫百四度又舊經角距星
正當赤道黃道在其南今測角在赤道南二度半則黃
道復經角中與天象合虛北星舊圖入虛今測在須女
九度危北星舊圖入危今測在虛六度半又奎誤距以
西大星故壁損二度奎增二度今復距西南大星卽奎

壁各得本度畢赤道十六度黃道亦十六度觜觶赤道
二度黃道二度二宿俱當黃道斜虛畢尚與赤道度同
觜觶總二度黃道損加一度蓋其誤也今測畢十七度
半觜觶半度又柳誤距以第四星今復用第四星張中
央四星爲朱鳥嗉外二星爲翼北距以翼而不距以膺
故張增二度半七星減二度半今復以膺爲距則七星
張各得本度其他星舊經文昌二星在輿鬼四星在東
井北斗樞在七星一度璇在張二度機在翼二度權在
翼八度衡在軫八度開陽在角七度杓在亢四度天關
在黃道南四度天尊天棹在黃道北天江天高狗國外
屏雲雨虛梁在黃道外天困土公吏在赤道外上台
在東井中台在七口星建星在黃道北半度天苑在昴
畢王良在壁外屏在觜觶雷電在赤道外五度霹靂
在赤道外四度八魁在營室長垣羅堰當黃道今測
文昌四星在柳一星在輿鬼一星在東井北斗樞在張
十三度璇在張十一度半機在翼十三度權在翼十七
度太衡在軫十度半開陽在角四度少杓在角十二
度少天關天尊天棹天江天高狗國外屏皆當黃道
雲雨在黃道內七度虛梁在黃道內四度天困當赤
道土公吏在赤道內六度上台在柳中台在張建星

在黃道北四度半天苑在胃昴王良四星在奎一星在
壁外屏在畢雷電在赤道內二度霹靂四星在赤道內
一星在外八魁五星在壁四星在營室長垣在黃道北
五度羅堰在黃道北黃道春分與赤道交於奎五度太
秋分交於軫十四度少冬至在斗十度去赤道南二十
四度夏至在井十三度少去赤道北二十四度其赤道
帶天之中以分列宿之度黃道斜運以明日月之行乃
立八節九限校二道差數著之曆經蓋天之說李淳風
以爲天地中高而四隕日月相隱蔽以爲晝夜遠北極
常見者謂之上規南極常隱者謂之下規赤道橫絡者

謂之中規及一行考月行出入黃道爲圖二十六究九
道之增損而蓋天之狀見矣削篋爲度徑一分其厚半
之長與圖等穴其正中植鍼爲樞令可環運自中樞之
外均刻百四十七度全度之末旋爲外規規外大半度
再旋爲重規以均賦周天度分又距極樞九十一度少
半旋爲赤道帶天之紘距極三十五度旋爲內規乃步冬
至日躔所在以正辰次之中以立宿距按渾儀所測其
石巫咸衆星明者皆以篋橫考入宿距縱考去極度而
後圖之其赤道外衆星疏密之狀與仰視小殊者由渾
儀去南極漸近其度益狹而蓋圖漸遠其度益廣使然

若考其去極入宿度數移之於渾天則一也又赤道內外其廣狹不均若就一而至出入赤道二十四度以規度之則二分所交不得其正自二分黃赤道交以規度之則二至距極度數不得其正當求赤道分至之中均刻為七十二限據每黃道差數以筴度量而識之然後規為黃道則周天咸得其正矣又考黃道二分二至之中均刻為七十二候定陰陽曆二交所在依月去黃道度率差一候亦以筴度量而識之然後規為月道則周天咸得其正矣中晷之法初淳風造曆定二十四氣中晷與祖沖之短長頗異然未知其孰是及一行作大衍曆

詔太史測天下之晷求其土中以爲定數其議曰周禮大司徒以土圭之法測土深日至之景尺有五寸謂之地中鄭氏以爲日景於地千里而差一寸尺有五寸者南戴日下萬五千里地與星辰四游升降於三萬里內是以半之得地中今潁川陽城是也宋元嘉中南征林邑五月立表望之日在表北交州影在表南三寸林邑九寸一分交州去洛水陸之路九千里蓋山川回折使之然以表考其弦當五千乎開元十二年測交州夏至在表南三寸三分與元嘉所測略同使者大相元太言交州望極纔高二十餘度八月海中望老人星下列星

粲然明大者甚衆古所未識迺渾天家以爲常沒地中者也大率去南極二十度已上之星則見又鐵勒回紇在薛延陀之北去京師六千九百里其北又有骨利幹居瀚海之北北距大海晝長而夜短旣夜天如曛不暝夕脯羊髀纔熟而曙蓋近日出沒之所太史監南宮說擇河南平地設水準繩墨植表而以引度之自滑臺始白馬夏至之晷尺五寸七分又南百九十八里百七十九步得浚儀岳臺晷尺五寸三分又南百六十七里二百八十一步得扶溝晷尺四寸四分又南百六十里百一十步至上蔡武津晷尺三寸六分半大率五百二十六里二百七十步晷差二寸餘而舊說王畿千里影差一寸妄矣今以句股校陽城中晷夏至尺四寸七分八釐冬至文二尺七寸一分半定春秋分五尺四寸三分以覆矩斜視極出地三十四度十分度之四自滑臺表視之極高三十五度三分冬至文三尺定春秋分五尺五寸六分自浚儀表視之極高三十四度八分冬至文二尺八寸五分定春秋分五尺五寸自扶溝表視之極高三十四度三分冬至文二尺五寸五分定春秋分五尺三寸七分上蔡武津表視之極高三十三度八分冬至文二尺三寸八分定春秋分五尺二寸八分其北極

去地雖秒分微有盈縮難以目校大率三百五十一里
八十步而極差一度極之遠近異則黃道軌景固隨而
變矣自此爲率推之比歲武陵晷夏至七寸七分冬至
丈五寸三分春秋分四尺三寸七分半以圖測之定氣
四尺四寸七分按圖斜視極高二十九度半差陽城五
度三分蔚州橫野軍夏至二尺二寸九分冬至丈五尺
八寸九分春秋分六尺四寸四分半以圖測之定氣六
尺六寸二分半按圖斜視極高四十度差陽城五度三
分凡南北之差十度半其徑三千六百八十八里九十
步自陽城至武陵千八百二十六里七十六步自陽城
至橫野千八百六十一里二百十四步夏至晷差尺五
寸三分自陽城至武陵差七寸三分自陽城至橫野差
八寸冬至晷差五尺三寸六分自陽城至武陵差二尺
一寸八分自陽城至橫野差三尺一寸八分率夏至與
南方差少冬至與北方差多又以圖校安南日在天頂
北二度四分極高二十度四分冬至晷七尺九寸四分
定春秋分二尺九寸三分夏至在表南三寸三分差陽
城十四度三分其徑五千二十三里至林邑日在天頂
北六度六分疆極高十七度四分周圓三十五度常見
不隱冬至晷六尺九寸定春秋分二尺八寸五分夏至

在表南五寸七分其徑六千一百一十二里若令距陽城而北至鐵勒之地亦差十七度四分與林邑正等則五月日在天頂南二十七度四分極高五十二度周圓百四度常見不隱北至晷四尺一寸三分南至晷二丈九尺二寸六分定春秋分晷五尺八寸七分其沒地纔十五餘度夕沒亥西晨出丑東校其里數已在回紇之北又南距洛陽九千八百一十五里則極長之晷其夕常明然則骨利幹猶在其南矣吳中常侍王蕃考先儒所傳以戴日下萬五千里為句股斜射陽城考周徑之率以揆天度當千四百六里二十四步有餘今測日晷距陽城五千里已在戴日下之南則一度之廣皆三分減二南北極相去八萬里其徑五萬里宇宙之廣豈若是乎然則蕃之術以蠡測海者也古人所以特句股術謂其有證於近事顧未知日視不能及遠遠則微差其差不已遂與術錯譬游於太湖廣袤不盈百里見日月朝夕出入湖中及其浮于巨海不知幾千萬里猶見日月朝夕出入其中矣若於朝夕之際俱設重差而望之必將大小同術無以分矣橫既有之縱亦宜然又若樹兩表南北相距十里其崇皆數十里置大炬於南表之端而植八尺之木於其下則當無影試從南表之下仰望

北表之端必將積微分之差漸與南表參合表首參合則置炬於其上亦當無影矣又置大炬於北表之端而植八尺之木於其下則當無影試從北表之下仰望南表之端又將積微分之差漸與北表參合表首參合則置炬於其上亦當無影矣復於二表間更植八尺之木仰而望之則表首環屈相合若置火炬於兩表之端皆當無影矣夫數十里之高與十里之廣然猶斜射之影與仰望不殊今欲憑晷差以指遠近高下尚不可知而況稽周天里步於不測之中又可必乎十二年南至岱宗禮畢自上傳呼萬歲聲聞於下時山下夜漏未盡自

日觀東望日已漸高據曆法晨初迨日出差二刻半然則山上所差凡三刻餘其冬至夜刻同立春之後春分夜刻同立夏之後自岳趾升泰壇僅二十里而晝夜之差一節設使因二十里之崇以立句股術固不知其所以然況八尺之表乎原古人所以步圭影之意將以節宣和氣輔相物宜不在於辰次之周徑其所以重曆數之意將欲恭授人時欽若乾象不在於渾蓋之是非若乃述無稽之法於視聽之所不及則君子當闕疑而不議也而或者各守所傳之器以術天體謂渾元可任數而測大象可運算而闕終以六家之說迭爲矛盾誠以

爲蓋天邪則南方之度漸狹果以爲渾天邪則北方之
極寢高此二者又渾蓋之家盡智異議未能有以通其
說也則王仲任葛稚川之徒區區於異同之辨何益人
倫之化哉凡晷差冬夏不同南北亦異先儒一以里數
齊之遂失其實今更爲覆矩圖南自丹穴北暨幽都每
極移一度輒累其差可以稽日食之多少定晝夜之長
短而天下之晷皆協其數矣昭宗時太子少詹事邊岡
脩曆術服其精粹以爲不刊之數也初貞觀中淳風謨
法象志因漢書十二次度數始以唐之州縣配焉而一
行以爲天下山河之象存乎兩戒北戒自三危積石負

終南地絡之陰東及太華逾河並雷首底柱王屋太行
北抵常山之右乃東循塞垣至濊貊朝鮮是謂北紀所
以限戎狄也南戒自岷山嶓冢負地絡之陽東及太華
連商山熊耳外方桐栢自上洛南逾江漢攜武當荆山
至于衡陽乃東循嶺徼達東甌閩中是謂南紀所以限
蠻夷也故星傳謂北戒爲胡門南戒爲越門河源自北
紀之首循雍州北徼達華陰而與地絡相會並行而東
至太行之曲分而東流與涇渭濟瀆相爲表裏謂之北
河江源自南紀之首循梁州南徼達華陽而與地絡相
會並行而東及荆山之陽分而東流與漢水淮瀆相爲

表裏謂之南河故於天象則弘農分陝爲兩河之會五服諸侯在焉自陝而西爲秦涼北紀山河之曲爲晉代南紀山河之曲爲巴蜀皆負險用武之國也自陝而東三川中岳爲成周西距外方大在西北至于濟南至于淮東達鉅野爲宋鄭陳蔡河內及濟水之陽爲鄴衛漢東濱淮水之陰爲申隨皆四戰用文之國也北紀之東至北河之北爲邢趙南紀之東至南河之南爲荆楚自北河下流南距岱山爲三齊夾右碣石爲北燕自南河下流北距岱山爲鄒魯南涉江淮爲吳越皆負海之國貨殖之所阜也自河源循塞垣北東及海爲戎狄自江源

循嶺徼南東及海爲蠻越觀兩河之象與雲漢之所始終而分野可知矣大於易五月一陰生而雲漢潛萌于天稷之下進及井鉞間得坤維之氣陰始達於地上而雲漢上升始交於列宿七緯之氣通矣東井據百川上流故鶉首爲秦蜀墟得兩戒山河之首雲漢達坤維右而漸升始居列宿上紫觜參伐皆直天關表而在河陰故實沈下流得大梁距河稍遠涉陰亦深故其分野自漳濱卻負恒山居北紀衆山之東南外接髦頭地皆河外陰國也十月陰氣進踰乾維始上達于天雲漢至營室東壁間升氣悉究與內規相接故自南正達於西正得

雲漢升氣爲山河上流自北正達于東正得雲漢降氣爲山河下流陬訾在雲漢升降中居水行正位故其分野當中州河濟間且王良閣道由紫垣絕漢抵營室上帝離宮也內接成周河內皆豕韋分十一月一陽生而雲漢漸降退及艮維始下接于地至斗建間復與列舍氣通於易天地始交泰象也踰析木津陰氣益降進及大辰升陽之氣究而雲漢沈潛於東正之中故易雷出地曰豫龍出泉爲解皆房心象也星紀得雲漢下流百川歸焉析木爲雲漢末派山河極焉故其分野自南河下流窮南紀之曲東南負海爲星紀自北河末派窮北紀之曲東北負海爲析木負海者以其雲漢之陰也唯陬訾內接紫宮在王畿河濟間降婁玄枵與山河首尾相遠隣顛頊之墟故爲中州負海之國也其地當南河之北北河之南界以岱宗至于東海自鶉首踰河飛東曰鶉火得重離正位軒轅之祇在焉其分野自河華之交東接祝融之墟北負河南及漢蓋寒燠之所均也自析木紀天漢而南曰大火得明堂升氣天市之都在焉其分野自鉅野岱宗西至陳留北負河濟南及淮皆和氣之所布也陽氣自明堂漸升遠于龍角曰壽星龍角謂之天關於易氣以陽決陰夫象也升陽進踰天關得

純乾之位故鶉尾直建巳之月內列太微爲天庭其分野自南河以負海亦純陽地也壽星在天關內故其分野在商亳西南淮水之陰北連太室之東自陽城際之亦巽維地也夫雲漢自坤抵艮爲地紀北斗自乾攜巽爲天綱其分野與帝車相直皆五帝墟也究咸池之政而在乾維內者降婁也故爲少昊之墟叶北宮之政而在乾維外者陬訾也故爲顓頊之墟成攝提之政而在巽維內者壽星也故爲太昊之墟布太微之政而在巽維外者鶉尾也故爲列山氏之墟得四海中承太階之政者軒轅也故爲有熊氏之墟木金得天地之微氣其神治於季月水火得天地之章氣其神治於孟月故章道存乎至微道存乎終皆陰陽變化之際也若微者沈潛而不及章者高明而過亢皆非上帝之居也斗杓謂之外廷陽精之所布也斗魁謂之會府陽精之所復也杓以治外故鶉尾爲南方負海之國魁以治內故陬訾爲中州四戰之國其餘列舍在雲漢之陰者八爲負海之國在雲漢之陽者四爲四戰之國降婁玄枵以負東海其神主於岱宗歲星位焉星紀鶉尾以負南海其神主於衡山熒惑位焉鶉首實沈以負西海其神主於華山太白位焉大梁析木以負北海其神主於恒山辰星

位焉鶉火大火壽星豕韋爲中州其神主於嵩丘鎮星
位焉近代諸儒言星土者或以州或以國虞夏秦漢郡
國廢置不同周之興也王畿千里及其衰也僅得河南
七縣今又天下一統而直以鶉火爲周分則疆場舛矣
七國之初天下地形雌韓而雄魏魏地西距高陵盡河
東河內北固漳鄴東分梁宋至於汝南韓據全鄭之地
南盡潁川南陽西達號略距函谷固宜陽北連上地皆
綿亘數州相錯如繡考雲漢山河之象多者或至十餘
宿其後魏徙大梁則西河合於東并秦拔宜陽而上黨
入於輿鬼方戰國未滅時星家之言屢有明效今則同
在畿甸之中矣而或者猶據漢書地理志推之是守其
石遺術而不知變通之數也又古之辰次與節氣相係
各據當時曆數與歲差遷徙不同今更以七宿之中分
四象中位自上元之首以度數紀之而著其分野其州
縣雖改隸不同但據山河以分爾須女虛危玄枵也初
須女五度餘二千三百七十四秒四少中虛九度終危
十二度其分野自濟北東踰濟水涉平陰至于山荏循
岱岳衆山之陰東南及高密又東盡萊夷之地得漢北
海千乘淄川濟南齊郡及平原渤海九河故道之南濱
于碣石古齊紀祝淳于萊譚寒及斟尋有過有鬲蒲姑

氏之國其地得陬訾之下流自濟東達于河外故其象
著爲天津絕雲漢之陽凡司人之星與羣臣之錄皆主
虛危故岱宗爲十二諸侯受命府又下流得婺女當九
河末派比于星紀與吳越同占營室東壁陬訾也初危
十三度餘二千九百二十六秒一太中營室十二度終
奎一度自王屋太行而東得漢河內至北紀之東隅北
負漳鄴東及館陶聊城又自河濟之交涉滎波濱濟水
而東得東郡之地古邾鄘凡胙邾雍共微觀南燕昆
吾豕韋之國自閣道王良至東壁在豕韋爲上流當河
內及漳鄴之南得山河之合爲離宮又循河濟而東接
玄枵爲營室之分奎婁降婁也初奎二度餘千二百一
十七秒十七少中婁一度終胃二度自蛇丘肥成南屆
鉅野東達梁父循岱岳衆山之陽以負東海又濱泗水
經方輿沛留彭城東至于呂梁乃東南抵淮竝淮水而
東盡徐夷之地得漢東平魯國琅邪東海泗水城陽古
魯薛邾莒小邾徐邾鄆邳邳邳任宿須句顛臯牟遂鏘
夷介根牟及大庭氏之國奎爲大澤在陬訾下流當鉅
野之東陽至于淮泗婁胃之墟東北負山蓋中國膏腴
地百穀之所阜也胃得爲牧之氣與冀之北土同占胃
昂畢大梁也初胃四度餘二千五百四十九秒八太中

昂六度終畢九度自魏郡濁漳之北得漢趙國廣平鉅鹿常山東及清河信都北據中山真定全趙之分又北逾衆山盡代郡鴈門雲中定襄之地與北方羣狄之國北紀之東陽表裏山河以蕃屏中國爲畢分循北河之表西盡塞垣皆髦頭故地爲昂分冀之北土馬牧之所蕃庶故天苑之象存焉紫觶參伐實沈也初畢十度餘八百四十一秒四之一中參七度終東井十一度自漢之河東及上黨太原盡西河之地古晉魏虞唐耿揚霍冀黎郇與西河戎狄之國西河之濱所以設險限秦晉故其地上應天闕其南曲之陰在晉地衆山之陽南曲之陽在秦地衆山之陰陰陽之氣并故與東井通河東永樂芮城河北縣及河曲豐勝夏州皆東井之分參伐爲戎索爲武政當河東盡大夏之墟上黨次居下流與趙魏接爲紫觶之分東井與鬼鶉首也初東井十二度餘二千一百七十二秒十五太中東井二十七度終柳六度自漢三輔及北地上郡安定西自隴坻至河右西南盡巴蜀漢中之地及西南夷犍爲越巂益州郡極南河之表東至牂牁古秦梁鹵芮豐畢駘杠有扈密須庸蜀完豸之國東并居兩河之陰自山河上流當地絡之西北與鬼居兩河之陽自漢中東盡華陽與鶉火相接

當地絡之東南鶉首之外雲漢潛流而未達故狼星在
江河上源之西弧矢犬雞皆徼外之備也西羌吐蕃吐
谷渾及西南徼外夷人皆占狼星柳七星張鶉火也初
柳七度餘四百六十四秒七少中七星七度終張十四
度北自榮澤滎陽竝京索暨山南得新鄭密縣至外方
東隅斜至方城抵桐柏北自宛葉南暨漢東盡漢南陽
之地又自雒邑負北河之南西及函谷逾南紀達武當
漢水之陰盡弘農郡以淮源桐柏東陽爲限而申州屬
壽星古成周號鄭管鄆東號密滑焦唐隨申鄧及祝融
氏之都新鄭爲軒轅祝融之墟其東鄆則入壽星柳在

輿鬼東又接漢源當商洛之陽接南河上流七星係軒
轅得土行正位中岳象也河南之分張直南陽漢東與
鶉尾同占翼軫鶉尾也初張十五度餘千七百九十五
秒三十二太中翼十二度終軫九度自房陵白帝而東
盡漢之南郡江夏東達廬江南部濱彭蠡之西得長沙
武陵又逾南紀盡鬱林合浦之地自沅湘上流西達黔
安之左皆全楚之分自富昭象龔繡容白廉州已西亦
鶉尾之墟古荆楚鄆都羅權巴夔與南方蠻貊之國翼
與味張同象當南河之北軫在天關之外當南河之南
其中一星主長沙逾嶺徼而南爲東甌青丘之分安南

欽定四庫全書
皇朝通志卷一百一十一
地理志

諸州在雲漢上源之東陽宜屬鶉火而柳七星張皆當
中州不得連負海之地故麗于鶉尾角亢壽星也初軫
十度餘八十七秒十四少中角八度終氐一度自原武
管城濱河濟之南東至封丘陳留盡陳蔡汝南之地逾
淮源至于弋陽西涉南陽郡至于桐栢又東北抵嵩之
東陽中國地絡在南北河之間首自西傾極于陪尾故
隨申光皆豫州之分宜屬鶉火古陳蔡許息江黃道栢
沈賴蓼須頓胡防弦厲之國氐涉壽星當洛邑衆山之
東與亳土相接次南直潁水之間曰太昊之墟爲亢分
爰南涉淮氣連鶉尾在成周之東陽爲角分氐房心大
火也初氐二度餘千四百一十九秒五太中房二度終
尾六度自雍丘襄邑小黃而東循濟陰界于齊魯右泗
水達于呂梁乃東南接太昊之墟盡漢濟陰山陽楚國
豐沛之地古宋曹鄆滕茅郟蕭葛向城偃陽申父之國
商亳負北河陽氣之所升也爲心分豐沛負南河陽氣
之所布也爲房分其下流與尾同占西接陳鄭爲氐分
尾箕析木津也初尾七度餘二千七百五十秒二十一
少中箕五度終南斗八度自渤海九河之北得漢河間
涿郡廣陽及上谷漁陽右北平遼西遼東樂浪玄菟古
北燕孤竹無終九夷之國尾得雲漢之末派龜魚麗焉

當九河之下流濱于渤碣皆北紀之所窮也箕與南斗
相近爲遼水之陽蓋朝鮮三韓之地在吳越東南斗牽
牛星紀也初南斗九度餘千四十二秒十二太中南斗
二十四度終女四度自廬江九江負淮水南盡臨淮廣
陵至于東海又逾南河得漢丹陽會稽豫章西濱彭蠡
南涉越門訖蒼梧南海逾嶺表自韶廣以西珠崖以東
爲星紀之分也古吳越羣舒廬祠六蓼及東南百越之
國南斗在雲漢下流當淮海間爲吳分牽牛去南河寔
遠自豫章迄會稽南逾嶺徼爲越分島夷蠻貊之人聲
教所不暨皆係于狗國云

唐書卷二十一

