

明月記

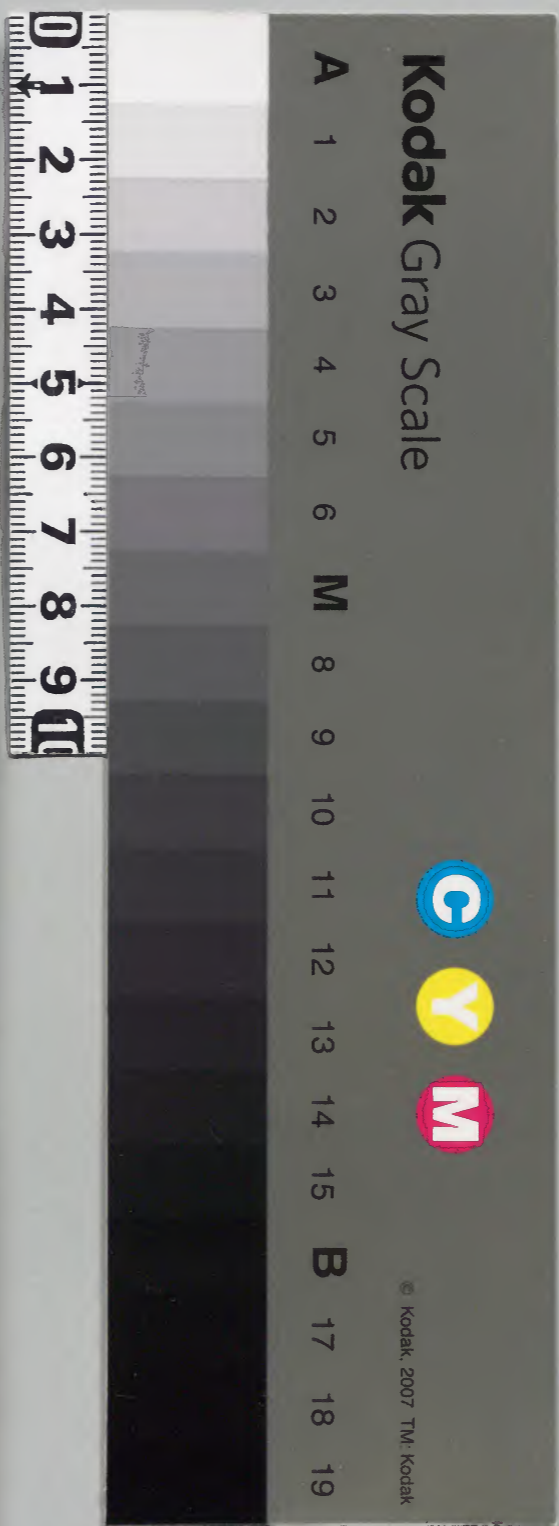
正治元
建久十年
春
夏

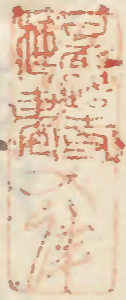
三 五 冊	一 〇 架	一 九 四 函	五 一 六 七 八 號	和 書 門 類
-------------	-------------	------------------	----------------------------	------------------

一 立 函	二 一 架	三 五 冊	五 一 六 七 八 號	和 書 類
-------------	-------------	-------------	----------------------------	-------------

内閣文庫	
番號	和 51678
冊數	35 (5)
函號	161 135

五





建久十年

三月

十一日 庚巳

日蝕自曉更陰雲忽暈微雨

頻濛遲明以後甚雨終日如注

臨昏雷電地震入夜天晴

自昨日恭齋社既夜前奉幣通夜曉奉拜之

殿閉退下宿所終日閑樞不見天入夜雨止

之後恭上通夜

二日 甲午 朝雨降已後晴

奉書寶篋經即於寶前合開題為今年除

病息災也日入以後宮迴入夜登殿承文通夜

三日 乙未 立春正月節 天晴

秉燭以候宮迴奉幣成時許因供奉條帷
日教僧侶不暎之由社司示之仍社奉
迴席通夜之所衆徒制止不立屏風云云

四日丙申

天晴

鷄鳴以後泰 退下一夜之後遲明赴歸路
辰時入京於蓮華五院北京東歸宅沐浴
今風氣不收元三之間人之多泰富云云
申時許泰大臣殿相次泰宮所異方志造
早風流之務秋不異仙洞殿下所覽迴依
泰神前許共暫旅佃自令下所所中官
子給供奉其夏入所之後退下

五日

天晴午後陰入夜雨降

傳聞執柄依禮物矣給依此事叙位議未定
云云平時許泰宮相次泰八條院今年所給
大貳子給之雅親朝臣懇望之間去年大嘗
會能季朝臣所給之許給被返云云來十
三日日吉御幸泰所共乎由被伴申可泰之
由退出泰大炊殿申時許泰三條院退出歸
宅

今年元日有節會

深文始有催及夜半諸
司僅泰入云云
今

日可有御幸

三條女院所之由魚日雖有

其因止了云云不知其由

六日

雨降

昨日叙位奉行職夏 頭執經以折紙出陣
直下內記之先例有無不知之如何之聞
書驚目如例

午時許恭大臣教深更退下此間乾方有炎

上後同四條坊門刑部今日語云執柄自去

年晦日此夏沂坐後髮之下云無沙法元

日入夜恭內給三日石賴基令見給申云不

及療治無別夏物也者三日猶有增氣仍又

及問之處顏色忽變昨日奉見疑了早可被

矣之由申之仍四日終日矣之本自矣不堪

沂坐愁同之間及終日六十草許矣了賴基

申云於今者已矣謀不可有思云而

五日石時成令見之申云未被矣謀猶六十
草許可有沂矣仍又矣給之間膿汁忽出減
給之由有披露云祈禱諷誦神馬更不可
勝計云減否之奈未有一定欵

七日 天晴午後兩雪霏

健沂前被恭宮未時許相具小男恭宮

實宣少將恭會不相逢箭會裝束也以女房

可恭殿下沂前之由有仰拜令恭大臣殿內

沂令引導給預過分賞既仰等退出之後令

恭角殿沂宮也予不恭忠公清公亦別信定

等引導女房見恭之後退出云予退出入齋

小時中將殿恭給前源少綱言在沂共

又歸參參御堂 做下後御 即御共又歸參
後退下健御前又今夜歸參八條做小男樺
櫻織物得受 狩衣崩木衣二 紅早衣 紫指貫
紅下袴 今日改名清家卿 申其由 本名定繼
也 繼季非普通可有誇難之故也 以後日可
觸外記

今日良辰始立小馬 依日次宜也

八日 晴後雪忽降積三寸許已後天晴

參上退下參角殿 所出了又參宮又御共歸

參角殿昏退下

九日 天晴 雪飛

今日見一昨日加叙圖書

叙位三位親宗 臨時 從二位公繼 建久七年
行幸賞 八幡賀茂

正三位親雅 六条院 兼安四年 宗賴 源時 云房 入道元大 臣東大 寺供養

從三位定經 臨時 高階經仲 臨時 播磨守如元

從四位上光章 策 從四位下道經 府公明府 保季 左馬權頭旁

藤隆清 臨時 正五位下兼時 中宮通光院共

為長 策 公氏 佐兵清 藤忠信 七条院 從五上

源室定 少細言旁 仲室階如

藤知家 簡一 源行時 父時盛 藤永隆 臨時

藤範時 策旁 藤成信 策 室保 大亮大輔 從五

還沂申終入沂八系敎

於洛兩瀛

退廬女房

戶部

又虛言狂亂言語道新變多出

宗賴卿妻

又黃門女房任此間變又恭宮喧嘩口舌

甚無由官仕也

後年漸傳因此彼被戶部局猶不遇

幸欽或不善之人恣吐惡言黃門罵辱

戶部之由善狀送戶部同夫妻共

發惡心云可謂道理欽其故於長公主

至極不忠者彼沂方存忠寓直人

為令退出所廻之秘計陳年之六

奇間項羽范增之策也非心之所及隔

多年聞此變所任加也

十一日

天晴

參大臣敎終日伺候申時許退下入夜黃門

參八系敎為日吉此宦仕甚無由幸也凶女

之舌端如入虎口

十三日

天晴

遲明參八系敎之間已回出沂由仍參會蓮

華王院北安藝乾宗平兄弟沂與二姬宮女

房二人備中太理宗平與先參入沂宿所

二宮被止沂所之後退下果云儲之食了

前引慢歸參良久沂奉幣右少將取壹坂後幣升社

席還沂彼止沂所哀矜以前入沂八系敎了

今夜有僧事云

十四日 天晴

恭角殿終日伺候入夜還下伴云一夜定能
卿來談踏歌節會次拍隨身袴說不同之
由語之昨日院所月忌左右有恭會各事存
祢之云云今夜又有僧夏西度合四十余人
昇 畢進云云

十五日

天晴雪飛風寒

依番上格子了向坊門次恭大炊殿申時席
末燭以後未等恭八系殿一品宮所節供長
經羽占信悟宗行役送訖退出亥時許殿
下所共恭法性寺殿所方遠

今夜頭權在

親經春日祭使重催之領狀

十六日

天晴雪霽

曉鐘以後還即未時許看剛殿與袋螺細隨
身著紅梅袴元二雖不出仕付用此色相具
小男參大炊殿次恭三條入道及見參昏恭
內仗下雁列雖失面目此節會久絕始被行
焉見其儀所恭也於西渡殿方成定中將來
談內弁尤府密之自南庭向東中門
方亥時許出所南殿上福不來仍平先取梓
陣引推親師經朝臣相從自胡茶下立前如
恒雅行家經宗國云清教成於今者上而五人也但依胡茶少著受五依不皆參也

兩將令取上胡床立下但置銀壘其前相待出泚雖良久成定高

望見泚帳不奉見宸通兼李公信資家等以下各立胡床依內并

進軒廊也內并謝座甚早速於九仗平臥向

正西方拜自仗東二丈許被步今夜略儀較畢殿開門圍司召

舍人少納言隆經入承召祇唯出外并奉

入仗立中納言恭通隆房通資忠經先

雅公繼恭議實教兼宗信勝公房等卿欽仰

敷尹謝座謝酒了各揖放列果着座訖

後兼定於西渡殿頻催泚膳此間內并退出

志經兼宗以供泚膳聞警蹕声仗立成定許也他

人皆未及版之間自東方親經朝臣可有出

泚膳相待可進由示之公卿同之進退空

退席仗居此間主上泚二間二棟廊迺欽人

人雖申可出泚由不叶欽又兼定催泚膳又

警蹕仗又立又迨入夏依見若平退入上謁

着階先是頭權大夫以陣官又示云坊家別

待

良久成定高

於九仗平臥向

被步今夜略儀較

中納言恭通隆房通資忠經先

雅公繼恭議實教兼宗信勝公房等卿欽仰

敷尹謝座謝酒了各揖放列果着座訖

後兼定於西渡殿頻催泚膳此間內并退出

志經兼宗以供泚膳聞警蹕声仗立成定許也他

人皆未及版之間自東方親經朝臣可有出

泚膳相待可進由示之公卿同之進退空

退席仗居此間主上泚二間二棟廊迺欽人

人雖申可出泚由不叶欽又兼定催泚膳又

警蹕仗又立又迨入夏依見若平退入上謁

着階先是頭權大夫以陣官又示云坊家別

當不恭可取繼奏者答承之由泚膳還此夏

無出泚面嫌因栖等奏了及三獻欽有立

但置銀壘

甚早速

自仗東二丈許

中納言恭通隆房通資忠經先

雅公繼恭議實教兼宗信勝公房等卿欽仰

敷尹謝座謝酒了各揖放列果着座訖

後兼定於西渡殿頻催泚膳此間內并退出

志經兼宗以供泚膳聞警蹕声仗立成定許也他

人皆未及版之間自東方親經朝臣可有出

泚膳相待可進由示之公卿同之進退空

退席仗居此間主上泚二間二棟廊迺欽人

人雖申可出泚由不叶欽又兼定催泚膳又

警蹕仗又立又迨入夏依見若平退入上謁

着階先是頭權大夫以陣官又示云坊家別

當不恭可取繼奏者答承之由泚膳還此夏

無出泚面嫌因栖等奏了及三獻欽有立

良久成定高

於九仗平臥向

被步今夜略儀較

中納言恭通隆房通資忠經先

雅公繼恭議實教兼宗信勝公房等卿欽仰

敷尹謝座謝酒了各揖放列果着座訖

後兼定於西渡殿頻催泚膳此間內并退出

志經兼宗以供泚膳聞警蹕声仗立成定許也他

人皆未及版之間自東方親經朝臣可有出

泚膳相待可進由示之公卿同之進退空

退席仗居此間主上泚二間二棟廊迺欽人

人雖申可出泚由不叶欽又兼定催泚膳又

警蹕仗又立又迨入夏依見若平退入上謁

着階先是頭權大夫以陣官又示云坊家別

當不恭可取繼奏者答承之由泚膳還此夏

無出泚面嫌因栖等奏了及三獻欽有立

如本卷就中又指弄杖馬口夕、七、子、子、子、子
之被取物于右迴退之間上卿經前被進弓
場予返給杖於官人懸脚腋尻尾涎於弓
場被自之特又取杖奉之上口取之被授職更
予退去此更先年尋申大納言之處我取存
如此節會最中欲須在陣何着淺密欽此
被示仍用此就依寒風窮屈不見此後更退
出於三条相具小男帰家于時夜半欽
十七日 天晴

早且參角殿中夜前更号於定能卿者以夜
前所為為可之由被仰先例不同云々
今日射禮也依本府催先日申可參由了未

時許出門向坊門申時參大内祓廬建禮門
邊相具上卿可早參由兼被下知召使云々
但先參院尊勝陀羅尼達參々相待之間
甚雪及日入止東燭以後上卿別當參入於
惺外取弓直著座被催諸清平昂抄矢取弓
著座石少將兼季朝臣著等二座次一献傳
盃催射于此間少納言重定參著射了之間
予先起座當射了起退出之間左衛門權
依光親參入少納言座南面上卿次將北西上
又行坊門健冲前今夜被參八条殿
十八日 晴陰雪甚寒
早且閤卷就云前右大将依取号獲麟云々

一日出家之由以充御夜前被申院仍以此
澄為沂使夜中可下向由被作父公朝法師
又為宣陽門院沂使相共馳下云朝家大
夏何夏遇之我怖畏逼迫之也欽又武說云
已早也云午時許泰角殿謁女房又泰新
沂所於不吉必然欽不問命存亡之實
蓮華王院沂幸止了云

十九日

天晴

今日以書札躬迴摺袴夏

昨日卷說以前以
使齋祿夏多於四

惟須神夏期日尚遠仍泰濟堂取布施臨昏
成定中將泰入以使者被告泰由仍泰濟堂
清談之次示坊家奏夏奉云着靴淺履共

坊家奏夏將靴淺履共例

例云治乘之以有房中將着靴故中山内

府猶立自欽淺帶由被申云於裾欽指

可懸上由存之白馬日少將實宣取之上卿

進弓揚之間自取杖相隨是又失也尤可令

持將也又云七日坊家奏上卿加署伴筆

次將不取傳以將持杖以將監直令進筆之

由右府被申者進弓揚自持杖是又一說也先
例亦存云此中將偏稱失錯

引陣之間胡床立坐夏示合之取友親王之

外惣自上不坐其座仍雖臨時立坐猶看時

自下可坐立時臨時自上立夏乾之時自下

可立由存之又問云進筆之間何樣可寄手

自日華門進直我胡床の程ヲ指テ可進

將監胡本の程ヲ計テ未胡本の後程
てきひく北折て自以將胡本後可進各
胡本下秋答云雖無將監胡本計其程可寄
由右府可被友也一夜平作法叶所存由被
示入夜退出人返夏到來於祿者大略不許
寸日 天晴
恭角教又恭新所所共往及又退下歸恭
終日

前將軍去十一日出家十三日入滅滅大略領
未時許除目頭權大夫兼伴内覽病軟下御恭
内可書下由有院宣云其後隆保朝臣恭
入申必定入滅由范脚脚到來云除目此夏

以前之由有沙汰云今朝早右大將上表
使或定除目少細言志明内藏頭仲経兼右近
大將通親中將頼家造東大寺長官資實
遭喪之人本官猶以眼解今同薨由被行任
官頗背人倫之儀秋春除目以前臨時除目
頗珍夏秋後見及仁安二年正月七日宗盛任
後同内覽極僻夏也此除目并十四日僧夏
不内覽云

廿一日 天晴

依風病不出東畑以後京兆来又靜園親来
之間北方有火仍向坊門高过北畠小路西
小屋四五宇燒云滅了歸

廿二日

天晴

泰宮并角殿即退下心神不快早出
人云右大將自初任翌日闭门前將軍有度
之由不奏同傍輩又如此称見存由行除目之後
因薨逝忽驚歎之由為相示闭门之奇謀
之至也又卷說云院中物忌上逸有兵革之
疑冲祈千万被引神馬新大將笔儀所取不
出里亭是有度故云

廿三日 入夜泰上昂退下

天晴

泰角殿見泰之後退下泰大炊殿奈良僧都
出京在近邊宿所云行向相弱

推別當不被補度時俊無術計由被詰申時計還

出泰八条殿入夜泰宮依侍初泰束帶着侍
退下

廿四日 自夜雨降午後止

昏泰角殿深更退出泰八条殿歸宅
右大將來月二日拜賀之由又有其聞

廿五日 天晴風烈

依病氣沐浴不當

廿六日 天晴雪苑風猛烈

早且泰角殿退下午時許泰大炊殿謁僧都

入道敬令渡給中承退出泰八条殿昏歸入

夜又泰角殿見泰深更云列退下

拾北宿所

卷說京中騷動衆口狂亂院中又物忌新大
將猶恐世間云々

廿七日 天晴

恭角殿又恭宮上格子又歸恭角殿沂共社
及子列以下會合宿所院中警固女房等
仇被出人不知何夏又云掃部頭親能來廿
九日可上洛其時可有成敗云々

廿八日 天晴

恭大臣殿沂共恭新沂所秉燭以後恭八条
殿又歸恭宮深文退下世間狂言逐日教
院中警固如軍陣云々
廿九日 朝雪積末後天晴

辰時恭角殿沂共恭宮未時許沂共歸恭
後申兼風聞夏多退出

廿日 天晴中時雪降

恭大臣殿刑部恭會未時退下行儀減宿後
因軒廊津卜依天下穢諸社祭停止之由被
仰云々典侍兼宗卿石也 三四位下 賴基 殿
下沂雜藝療治賞

三月

一日 天晴

午時許歸九条兼燭以後恭大臣殿深文退下

二日 天晴

巳時許恭上又恭角殿見恭之後恭八條殿

鳥羽院御月忌自今日於此所可被行
因之可參也今日依日次俾自三月可被行
此年未於安樂壽院
被行也今日寅時八幡有

炎上西谷大塔小塔釋迦堂鐘樓小屋等
今日春日祭奉尋既權大吏來廿二日
欽云云

三日 天晴

未時許參上又參角殿入夜退下

以使者又問貫首逆夏云來廿二日一定也
云柳今月忌月也忘却申領狀若有詳哉

由因相示不及沙汰由答之

但過遠忌日重可
進請文由示之

四日 晴陰申時許雨漸降夜晴

參上又參角殿退下入夜參所堂

五日 天晴

午時許參大炊殿夕參宮

六日 天晴入夜風雨及曉雷鳴三聲

參上參角殿退下

七日 朝天晴風烈夕雨濛

參上參大巨殿夕退下依遠忌夏暫申假

八日 天晴

早旦向坊門子女房等行遊詠

九日 天晴

十日 天晴

夕參諸清涼寺

十一日 天晴入夜甚雨大同

忠行少将来临东家行向相謁又参清凉寺
一昨日京中忽騷動隆保朝臣行向北小路
東洞院峻集諸武士議定依此夏天下又狂
乱衆口激云是皆不幸之人可招殃之
放软

十二日 天晴

午時許歸京入坊門 園東苑御帰京右大
將放光可損亡人多夕云

十三日 天晴

早旦公雅律師修恒例小仏夏 諸僧如例
自一昨日院有不断所讀注十二 静使入

其内

十四日 天晴

早旦帰九条而参上取所堂所懺法散花
未時許頭權大支送書春日祭使忌月不可
憚早可令勤仕給者

請文春日祭使忌月不可憚由此承催了可
令存知勤仕之状此所請如件

今日以後不可随佛事

入夜宮有所接

京中又騷動厄雷門耐

基清政経 新中
人 義成

将難危召取之参院先问惟義許武士守護
被渡院所所給武士三人云

十五日 天晴

恭上退下入夜又恭大巨敬 深更退下

十六日 天晴

歷頭久量称病安主男来云以光賢号許

定祭使問奉大略令示了又進差文

申時許恭上又恭角敬見恭入夜退下

近日此近迎門戶之運資財馳走東西南

北云相互推称我不知由心中皆憶病歎

十七日 晴陰大風小雪

未時恭上束帶大原野祭泚禊平陪膳野餉

兼時役送侍長為使变了悦束帶又歸恭令

曉宰相中將云桂滯保家羽巨隆保朝巨被

賴朝卿依之僧

止出仕云卷說云卿七人可滅亡不知誰

人文学上人年来依前右大將之陣依其威光

夜前檢非遠使可守護之由被宣下去別

當相具官人恭院夜半許延尉三人承之云

十八日 天晴

今朝依神事輝女房輕收後高倉了

恭角敬午時許退下束帛以後成定中將恭

入之由有告恭上相賜入夜靜園梨来今日

院泚讀經結願偏是前右大將追善云聖

覺辨說云右大將直衣未拜賀人以下泚取

布施此泚讀經云以上新大將沙汰又申行

其後又恭角敬

甲斐 元大弁宰相 送春日祭祿布二十

十九日 天晴 入夜雨

今日又無聞出度 終日往及所堂例講寫不
交其夏夕大臣殿見參之後退下入夜參八
條殿 民部卿被送祿布二十

廿日 雨降終日如注夕休夜月晴

淡路能季卿送祿布十

嘆寄光資文義依本府沙汰者來裝束料并
祿布大褂隨到東并調出沙汰給三書送文遣
本府 廢已久量祿猶追到東之不送由作之
招袴劔束更改甚多 定闕如款 申時許入道
破令渡給無程令歸給了

東燭以前參上亥時許官有所授 百日始陪
膳 衣冠退下右中弁明日所襖陪膳可勒由
相示曰使推不可分每夏依非例儀領狀
十一日 天陰晴

參角殿退下東燭之程又參上司退下
元近衛府

注進東十一月十一日春日祭舞人陪從
所共官人以下例祿色目奉
合

所出立

舞人十二人 陪從八人
手振近衛十二人

已上谷裝束給之
沂琴持裝束

退紅袍

白布襖衣

藁沓

已上給之

唐 毅持四人裝束

退紅袍

白布下袴

已上給之

白襖袴

烏帽子

唐笠

白布下袴

白襖袴

烏帽子

帶

白襖布衣

宿院例祿

衆人十二人

各一疋 圍給十二疋

陪從八人

各一疋 圍給八疋

加陪從八人

各一疋 圍給八疋

沂共官人

將監一人

被物一重 圍給四疋

摺袴一具

將曹一人

被物一重 圍給二疋

摺袴一具

府生一人

單二疋 圍給二疋

已上隨忝仕數給之

別祿

饒餽祿

圍給十疋

奈良坂祿

圍給十疋

唐鞍預

圍給一疋

饗頭三人

各一疋 圍給三疋

裝束所預一人

宿院預一人

圍給一疋

淀例祿

如宿院給祿法負數

別祿

雷鳴 絹一疋

饗頭二人

各絹二疋

平張預一人 絹一疋

還祿

舞人番長一人

白布四段

案主一人

白布三段

近衛一人 白布

已上隨參仕給之

陪從

番長一人 白布三段

府掌一人

白布二段

近衛一人

白布一

已上隨差文給之

加陪從八人

白布十六疋 各二疋

御共官人

廿五日

天陰大風小雨申後甚雨

泰宮參大臣殿見參之後還下世土之訖大略同

夏也虛言等又如兩御自一昨日御始念誦

廿六日

天晴

依百參泮堂 御蒙御相次參八條院又參大炊

殿申時許行高倉日入之程飯九糸又參泮堂

并角殿入夜退下

親能今朝入洛天下夏可改云云 又云夜前入洛云云

廿七日

天晴

世間云云 訖今日頗無為彼是不知其故依番上下

格子高通少將送消息云臨時祭使可勤仕也馬

一疋可相訪者領狀了取上為非其巡只平責云云

可矣

人云上皇明日冲幸鸟羽又大臣敬御共参见参之
後退下参八條殿飯廬深更一寝之後又有召仍
参泚堂高蒙^{而免}作退下

十八日 天晴

参上如例参迴未时許依召参泚堂健泚前今
日遂以退出日未喧嘩终始不吝更不可驚但女院
作云依可企灸治退出之由可被露者夕又参角殿见

参良久之後退下

十九日 天晴

夕参上又参泚堂大臣敬御共参角殿退下

廿日 天晴

早且行向高倉相具女房向洗源^釈释迦堂之後沐浴
浴入夜少細言被来臨此间在洗源列當房云

三月

一日 天晴辰後陰午後雨降

未时許出京入坊门健泚前被留了云云而
高倉相具两小兒等飯九條

二日 天晴陰雨濛止

参角殿见参之後退下参八条院今日鸟羽院泚月
忌更被修之别當布衣理趣^經并頼写了各取布
施僧言雅行成家朝臣以下八人許退出之後参官
下格子退下自晦日泚堂有穢七日宮不混合
三日 天晴

未時許束帛恭上河燈河禊陪膳役送兼時变了
退下秉燭以復恭八系教一品官河節供長經朝卜
陪膳帛資家將役送六度性反無人之世此更 兩方
役共帶劔笏

四日 天晴

已時許恭大炊教昏後百恭南教見恭深文退下三
人金吾昨今下向園東云不同道各武士等預三相
具此輩七人父子解官云

五日 天晴陰風雨間休

朝恭南教退下自昨日河堂穢混合官中大巨教
猶不被觸仍不恭官

六日 天晴

早且騎馬行暖減八系為見難舍也於清涼寺謁前

少綱言并別當法服等交燭攻京

七日 天晴

恭南教并官退下久又奏上

八日 天晴

恭上退下八系院廳官來禪師冠者定時補判官
代由仰之以侍給被物一重了此男以猶子名号可

申補也

九日 天晴

參角殿并官退下今朝北政所有河物詣大臣教
有女房河物詣并奉仕河板陪膳未時出京參詣
日吉入夜奉幣通夜

昨日親能又搦山僧云

十日 天晴

逢明出路歸九条後泰角殿

十一日 雨灑止

泰角殿退下行向坊門健所前今日灸治

右大將拜賀遇東洞院坊門前小屋伺見移馬居飼

舍人各四人皆自院遣之一頁等殿上土人雅行雅

親通具朝臣兼定清信有通通先定通通方雅清

守通番甚助信近衛等不見知公卿別當新軍 檢非違使

十二日 天晴

已時許歸九条泰宮并角殿入夜退下

十三日 天晴

早且泰大臣殿為所使泰八條院密、所覽歌合

奉拜中將殿 僧正所房所敷也退出泰大炊殿行舞僧都泰入有佛

事請僧二言說法度殿東向為道場 後白川院所忌日也吊家綱資

經等取布施退出又泰宮大臣殿所共泰角殿入夜

定時令初泰八條院此冠者予令首將雅瀨臣住乞

依称定長御在大寺落胤有憐慈之志先称猶子

之名後其器且可見將來以藏人光賢可刻由相示

令升筒深更歸來

今日上皇御幸六條殿云々

十四日 天晴

臨時祭也駕駘一足引送使少將許置前殿自余

夏不知之定時參八系殿奉仕所格子密入最徳光院
見花帰

十五日 天晴

健冲前灸治了被向流成

日兼念誦今夕訖之入夜參角殿見參退下

十六日 天晴申後大雨

依抑氣不使病卧夕兩止後參上相次參角殿

十七日 天晴

早且參大炊殿午時許申後參上先是舍利傳

供已了云々或講了取布施退下入夜帰參深

更宮還所今朝了退下

十八日 天晴

早且騎馬行流成難舍如形夏燭以前帰

十九日 天晴

午終參上未時殿下所之堂所共後講論了取布

施退下參角殿夜深退下

今晚女房旺服之後兩兒乘車參詣日暮日入帰來參

祇園

廿日 天晴陰夕雨降

午時許參所堂殿下後所例講取布施退下女

房令參賀茂一文覺上人夜前流罪定了花中并

被示之昏參角殿入夜參宮退下

廿一日 終日雨降

辰時許參八系殿相具定時平中納言參招平暫

言談午終許僧叅聚泐歎供了布施口別二無被
物云泐取叢物二反取之退出自今朝腰依痛退
出以後宛燒石泐以增

廿二日 天晴

腰痛增不能動身靜閑梨束

被遣園東金吾三人不請取自路迤上左右可隨勒
定申之或云斬罪云々

廿三日 天晴

腰同事也昨夕止燒石園梨云脚氣之腰燒石
必成增仍止之今晚立

廿四日 天晴
同時成朝臣以陽可試除目入眼云々

已時許被昇載車向暖派湯治小兒等相具

廿五日 天晴

今日見除目聞書雅親師經叙正下以將悉 吊

兼安藝權外被載同書尤依珠室似在世身

神祇權大祐卜部兼海 少祐大中為茂

少外記中原行永 權少外記大江良成

左大史之谷仲康 管 右少史同定職

内舍人平國宗大嘗會 藤時永同臨時

源室弘

少監物源室隆 大皇太后宮大進源清實本官

皇太后宮權進藤信綱 大舍人助菅原資高 文章

内藏助菅原長室 縫殿權助藤政國 權中納言藤原朝臣

圖書勅藤懷範中官權任 陰陽少允中原季信連

大馬惟宗有景同 少屬大中俊尚

陰陽師同宣繼 式部大丞友能政

少丞橋本忠藏 藤賴季

大學允中原家重 明法博士中原章親兼

音博士中原師行後任 清原業綱明經

治部權大南藤範宗

兵部大丞友能光 中原康成

少丞紀文衡 兵部少丞源親光

刑部少南友能基

小判受中原基政 木立權頭源仲國

典藥侍醫丹波憲保父能基 掃部少允平景康女御子

勘解由長官宗隆 山城守大江以孝外記

權大中原自仲 任務守中原經宣史

尾張權守菅原淳高兼 權小槻公尚兼

遠江權守藤資實兼 父藤信能兼

甲斐守藤宗房 武藏少掾大江為範內舍人

下總守藤親季 權守同為之時內 權大橋康季

近江權大藤基忠兼

美乃父藤公信兼 信乃權守卜部兼直義兼貞

上野少掾藤盛長內舍人 越前權大中原明基兼

加賀權大源有近兼 能登權大清原忠業兼

權掾大江政康文章 越中權掾大江佐尚日

越後權守菅原為長兼 權守曰長守兼

大掾大江成能文章 丹波父中原師行

權父賀茂宣憲兼 組馬權守丹波賴基兼

父藤隆衡兼 伯孝父同長基兼

日幡父丹波有忠兼 出雲父清原仲隆兼

播磨守藤経清兼 權守同信清日

備前父藤公定兼 備後權守藤宗隆兼

安藝守藤宣輔 權父藤定家兼

讃波守源家俊兼 權守藤實教兼

父藤保實兼 伊予權守藤實明兼

土左權守藤隆保兼 豊前守能宗季氏兼

權父高橋盛直史 肥前父中原尹光外記

左近將監平棟村切 大江盛康

右近將監源忠宗切 右邊門少尉藤季清為人

少志同宗貞 右邊門權佐藤親長

少尉平盛業切 豊原兼純切

少志中原冬基切 同能貞

左兵少尉中原宗言藏所 源廣繼切

同宗信父信繼止武部 友次利抄政日舍人隨身

右兵清少尉中原友業字依信切 友忠兼切

同清成切 同光康切

左馬頭友隆衡 權頭経能權助藤仲重

康業 少元友親明瀧口

宣親切 橋直藏内給 右馬頭藤親兼

權助源仲家 少元友宗隆院時仕給

同信久原時因給

惟宗友成切

三善季尚

藤光國切

辭退

中務丞友盛正

縫殿元大江清定

大學元友高久

兵部錄惟宗重連

掃部元橋俊久

大膳進藤行量

右京進橋成清

主水權佐友成俊

解官

左馬頭兼安藝守源隆保

建久十年三月廿四

阿闍梨外文

近雅座主給文

從四位下友云明將覽

使宣旨

藤親長 藤次賴 中原能貞

正四位下藤有家源雅親藤師誼從四位上藤道經

從四位下友任定正五位下友親光源光輔

藤邦輔從五位上藤業清藤業家從五位下藤親李

豐原利權

廿六日 天陰微雨午後晴

湯治之後獨漸百今夕行步

季冲讀經云僧都出京

廿七日 終夜雨降已後休

行步後尋常手足又苦痛殊難堪

廿八日 天晴

難合遣戶等持來

廿九日 晦 辛酉 天晴 午後雷鳴大雨 休止之後猶陰

湯治如日來 蟄居寂寞 九春之節 空暮

建久十年

四月

一日 壬戌 炊日 天晴

山居言為沐浴 偃卧 令裁 蠶薄木

二日 朝 多 下午後 晴

沐浴 今日 雨 七日 果云 來

三日 晴

今日 不浴

四日 晴 已後 陰 未時 以後 大雨 如注 久沐浴 今 秋

宿東門 晚 木 与 小 室

為方違也 終 夜 大雨 後 同 今 日 先 号 僧 正 入 滅 云々 年 四十

五日 朝天晴

今日令佑海

六日 天晴

七日 天晴

令引出南田中右令首初過

八日 天晴未後雷鳴大雨電

未更後來臨

九日 天晴

靜園梨入東汁續經後問之暇云

十日 天晴

十一日 天晴

十二日 天晴

十三日 天晴

醫知範兼談冬法怖之次云々世間之夏小之皮之文
學上人高雄堂延果僧塔之自名了卿典侍等車
近依女房亦皆悉給隆保初旨於抄政殿被問粗陳
披旨未有之九糸殿迄為時云為田款之金吾

有其皮云々

除目下各事未始因之申勢義甫按定

十四日 天晴

密之於大舟所乘船歸來

十五日 陰午後風

未時許法眼破遇談

十六日 終日小雨

十七日 雨入夜甚兩

十八日 天晴

早且洗髮未時許書詔議功京

先卷大炊及昏黑功九条女房小兒相與吻了

今日編荷祭日云々

十九日 天晴

米云入來十六七日以後忽懸決の章年未未未所

養自小男保盛朝占子度子自園不被巨此

事親能觸入道敬事甚恐惶今朝相具冠者

行向謝技大畧優免之由語之件男本自元極極子

可有变也自今以後從可招殃禍幸欵

午時許卷上卷所堂有宗朝臣能守躬臣平保

季躬臣隆範未取布施退下 酉時許 入夜又改泰

而退下

廿日 天晴

泰南敬依所物忌不入退下卷所堂取布施盛

經卷今之始也乃之風亦自今日始精進

廿一日 陰多入夜大雨

泰南敬見卷之後未的許退下又卷言又退下

廿二日 天晴未後雨澆止入夜晴

卷云上様子了退下未時許書京

入夜宮廻

二宮十祥師八王子三宮所與所王子宮拜敬於之所

奉幣二真子客人所與所大宮拜敬仍又日奉幣泰

非官所宿取小時入所之通夜所 例十祥所所方 所共因信
其取曉懺法了所共退下於宿取一寢此曉所及閉了
四所與又所大官云不參會依稠人見者也

廿三日 天晴

本日宗與行采云枝數年後所後巫寫枉及了後

行列云論先僧綱一相

密及相輪

又傷云云 次今年經師等依別願宗一物云云次

稱馬頭四人許行列次所司僧窮美麗過羌次五綱

一人令着當也三綱行列次社司米芻供年二官執行等

祝等相具黃衣法師六神主相具三人稱百今年依老

居自兩路泰云云次神馬 中七以後所子 次所與 七社 次采

渡了平 宗與

密云自山路宗馬取京山科
取松明初夜心着京

廿四日 乙酉 賀茂祭日也 陰已晴之後兩社不送枿袴
先日雖頗狀依之儲不過云春使亦將此雖法不
思其報答依貧之不擇也下謂不知礼
不見物心中冷然

青侍就云祭使車造檜皮屋形 左右有簷 庇車軟物見

二乃作天懸翠簾前後如何袖片方八房の上

片方八唐牆上 竹 崔左右ち入て造

翠簾下 八板 緣由 板下 二ッリ

寸之の石 件板上 蓄廿微閉酒云云

權官人依武院武友 日下斗り頻 云川馬

后仁官使控大進總高 新任

親團巡役也 与老居 後搦才 称本取奉申

依經高本取聞以事一師入道亦各答新親國被
繼問云：但經高又頻懇望且被口行耗可為恥

由新申之仍懇恩許云云

鵬

志武 對揚無愆衰老異樣供奉也 態被
石出 歎其身又定自愛 希有也

教近 右有官人也 已上奉也

馬助仲宗 任拍院中近臣 訪也一物私不

謂云云

百下如注風扣交定祇身歎午時許恭南敬凌而
河共赤宮退下秉燭以後凌甚而東帝歸恭發
系河禊宮主運恭及深文僅恭入陪榻如例官司亦
故障宣房形部大補力使依而南土庇內敷座立河幣
案後送官司又故障盛誼勒之六在進季忠奉行之

任致云圓同平猶卷獨惟已下廢滅 具加也此間甚兩

拜以難已下廢滅

錫序 淚濕寢取矣度亂代貧者

前世果報可哀

廿五日 天晴陰雨氣終不止

終日熱后臨昏恭上卷南敬心神不使

廿六日 天晴

已時許卷大故敬未時收家

靜閣梨果晴光未臨款天變夏亦又去廿三日隆
保躬占武士亦彼石合事亦粗頰之隆保武士同座
坐地上云云 河前河右筆也 院執柄中將親經

盛衰浮眼歎可悲此乃口狀亦勉不竟云云

大畧一身已下廢 或云可遣夷鴻或云可遣以性鴻

云之但傍外横矣大畧休歎

又云奈使不之量 依之取物新色八人萌本

縫日云津簾緣文出机悵悵衣云之少約云重定

馬物之時風流歎如何

亥時許恭上仰之寧許車許最得金剛院中坊破所坐斷馬供

奉僧等去來儲酒肴一兩獻又獻出車

廿七日 天晴

曉鐘以後還許出車女房又卷之法性寺云之

自昨日咳病不快心神又惱

廿八日 天晴

依心神惱不方門咳病外之術

廿九日 天晴

改元元年夏

傳步五改元云之 改建久十年内之治元年

卅日 天晴

心神惱不方門之取家神祭云之 伴電神日來

坐坊門去廿七日後以宿取坤方了

五月

一日 天晴

大炊及女房告送云新熱車候之乃在醫師

等云之

二日 自取除面如注午時休止未時天晴為止之

後杖咳病恭上先是小浴 官御之堂 許車如例大官及

今日有舍利供養夏 兼口有北夏 被供養

千程抱 百苑百味百香百燒百宝百菜百祥百房百經

讀補頭宗朝百讀之百直宗云之 察家朝行

有轉供一方僧弁五位未出立其未一方 侍立庭自
庭上机供大僧已下五位以上左右八人并 机百味百花也其外如豫道公取
特供了五講筵論議之乃移及燭德神甚
大將家司催了
惱退下不取布施在堂控佐先親僧府年結夏 先夏
再言由控可收 依大將家司也先左府僧之後
著行由也 仍至職事僧又年預力信之此將家司出
定有核數申

三日 天晴

杖病卷角殿見卷乃入取退下

四日 天晴

力上格子卷宮平時許退下卷大炊后所執越昨今
汗煩云

傳安云初入道云隆智依用东夏被處勸者云不安
之子細枉瑞恩毫之雙扣也云云以夏是乞天之責欽

五日 雨陰

沐浴晚法面頗休卷角殿涼文退下

手結事不知云

六日 陰細雨下山

自此夕宮所風字不使由有女房之貴即卷上又卷
角殿所供收卷去取所酒氣之躬頗宜云心神甚惱
仍退下

夕又卷上查後又如昨惱所云而退下

七日 陰未後天晴

卷上卷角后所共收卷之後退下御氣殊惱不

能破恭

八日 晴後雷鳴暴風大雷電勺午後晴沐浴念
誦少卷上今日不發所云之雷鳴之間能李資宗少
將為依所前善子

九日 天晴

今日若小月競馬為破起塵更云云約法師滅
亡更不知之由來取知亦皆志被分死人者歎之
恩云云明大臣及所物忌也仍不恭

十日

自取曉更

甚西如淫終日不休河水大溢

依番为上格子恭上殿下出所於所前指將恭云行彼
三盤一殿下所堂一退下河水大溢達至始如此密
向川東方見一糸以北在家亦白流損

夕為下格子恭前他人勤仕一仍退下女房密見水
云々今朝前恭河控守忠國死去云々奉夙夜也
日未煩時行云々於未代尚穢時頗辨是罪之上
當時無戴心何依五取思物也世上云常悲而五餘用
以事心神亦惘然沐浴身雖人可止乎嗟守哀哉後
聞七日所幸六糸殿所

十一日 天晴

依石未時許恭殿下所炎治以乃於所前大臣殿
所將恭味昏退下深更所共恭南殿退下

十二日 天晴

已時許卷大炊及所看難熱自一日止大黃黃被身膈藥
一問又在所臂下破見出小瘡仍又被身大黃云々依

付事驚冬女房云他別更不復未時功家恭南殿更
燭退下又改恭及御共冬八集殿曉鐘以前還所

十三日 天晴

初小浴念誦

巳時冬上御法性寺大臣殿所與與列因景冬所共所覽

造作未時許又酉時許依上入夜退下

十四日 天晴

冬南殿他御出以後也此政取御自昨日不例之氣

所但非殊更云之退下以後入夜又恭上挂月清明

終夜在所前每承恩云臨曉退下

十六日 天晴

冬南殿未時許退下沐浴潔身

十六日 朝間雨灑已以後天晴

冬上上格子番 冬南殿所共冬北及退下又冬上

張所前依仰白園行將暮更燭以後退下

十七日 天晴申時西障久休

遲的出京冬猶日吉已一匙恭着依而宮廻登及親成

依灸治不為未語相親者令中祝許男於坂下山了年

未病取后昨日朝遂以死去之日來不食病送日

之處遂以如此健所前以伴后娘家為宿取於可

被籠云之午終未宿所申始入京之後西障始不送

西障以感悅夕冬上賜女房及曉鐘退下

十八日 自夜西障午後休夕陽晴夜月明

恭官相以冬南殿更燭以後退下又冬官白慶志法指

於南面及泚方西讀經一部之間依石佛泚和合
泚冬又石丹列連歌一部給泚共卷南殿即退下月清
明如秋天

十九日 天晴

參泚堂取布施退下入夜女房達出遊資家少將相
伴深更退下

廿日 天晴

參泚堂取布施退下卷大炊殿未時許退出依卷上
於泚前持基入道退下

廿一日 天晴

卷南殿泚供卷北殿退下

廿二日 天晴

人云前左馬以隆保去夜配流土他國夜中云云
依番上格子以後卷南殿退下入夜又卷下格子

廿三日 自夜西降昼休心

卷八條院取泚月忌布施隆信長經、於房隆能隆
兼卷入

中將名是卷、後退去又卷上於泚和將基大臣教泚
供卷南殿泚更退下忠行少將卷云、自今日最播

講云云平不蒙信

廿四日 甚雨

依雨不出門車役送女房

廿五日 天晴

今明宮泚相忌也未時許卷南殿有宗智卷

會入夜退下前無景尉為景強項今日被渡云々

廿六日 自和甚為終日如流

河水又溢云々 臨河大派偏如海不可橋悉流失云々

出七条以北粗見云々

廿七日 天晴

卷上子列云被退下之後入夜又卷上八條院女房

卷入云深文退下

廿八日 天晴

依番上格子但通卷全而及刑部參會夜退下

廿九日 天晴

卷大炊殿申時許被家入夜官女房達被入云々 平

以方伺候所可也

六月

一日 天晴

早旦依官所方所被端目暑夜冠勤仕陪膳又及

所被同勤仕陪膳晴光奉仕之退下之後未時許功

卷依在泰所前入夜御云明後日新有取思以今卷

諸吉田而能事申怪恨由無可然人汝卷示無指原

可卷依由申了而退下小浴在陰陽師之被了

二日 天晴

午時卷八條院所月忘僧退出之間也

羽林及見卷移渡退下卷依在卷及所方仰云昨日

物詣更非別更此晦日或物更以人可令泰在田内

府祈拜也彼母依又讀心經十卷可法樂依以事所

願可成由見之云々仍相親相事可詣之處或吳
姓或故障之有取不升也但依律也乃國如幣不可仕
只如私宿願可遂奏請也又幣物未別可造也於
事者不可不知也者此以多承古事亦不違記入
奏南及今取經讀信系令德守給不由早修申
之深更所共由奏之後退下

三日 天晴

辰終許出門奏吉田宗奉相令申祝赴為治手
始還家仗凝信心後更相云信定卜云人可奏依
云信定尾法控守領何信已吳姓也仍云作德孝
申陳召云用平此定宗顯相討信宗是信心家之尤
取貴恩也

今日依所相忘不奏大臣及昏未官

四日 天晴

奏南及今日車借女房都護退出料也

八日 天晴

不吉均念誦入夜例女房達被二入為謁健中前也

九日 天晴

奏南殿申時許退下依百泰御堂入夜退下

十日 天晴

已時許奏大炊殿申時攻家

十一日 天晴

奏南及終日伺信入夜退下依番雜奏上格子
後也晚景大臣及有御板奉仕陪悟了

廿三日 天晴

系南及刑部奉會入夜退下資宗少將奉會
官

廿三日 天晴

依月忌念誦中時許依石泰泐堂已下磨滅

思有夙安事今日任大臣臣作云云

入夜着行幸裝束泰內使申駢馬障供奉內

仍取也西廊迤迤相逢石將達先是皇后行啓云云泐

車良久聞書泐由石將等渡了藏家

云云兼重有通云泐列立右大

將近後階前文南折立別當花山中約言忠經

中官接吏石惠門將二位中將三位中將云云

不委見少納云宣定鈴奏一審泐興左將雅行

宗經云清雅親師經隆清泐云云泐牙如例宗

輿了教下如例早出給出及上方給下膳泐泐昇

自西下格子一卷札帳良久日輿取札帳之間太

大將揖出泐泐與出泐泐泐兩三人困出西方駢馬示

當之雅行之輩也出泐泐泐平進寄門侍取泐方

密經南庭截人人進長兼未加相共奉出平先陣如

例平合宣陽門暫奉止門外令奏事由未安後命

間長兼只可奉命由構仍泐入泐泐平蹶地退出密

泐泐行賢門駢馬泐廬

今夜任大臣臣作一人云云此更當特世願云云或人云
有子細云云

十四日 天晴

卷官退下

十五日 天晴 月蝕已時云々

儀始精進洗髮末時許卷南殿皆退下

十六日 天晴

官許物忌也卷南殿又退下

十七日 陰風涼

末時許定京恭日卷入夜官廻通取

十八日 自曉雨降午後休心末時天晴曉赴殿

浴甚為之乃入之并寺沈園梨房備興法師四人

猷園梨來會已時許出浴入京入浴之後末時許卷

南殿入夜退下戌時許卷官許方遠後許法性寺市

資家少為兼時國行持守供承曉還許

今夜右大將任大臣石作云々一度任大臣兩度兼

宣言始例欽

十九日 天晴

官依犯大率許出車許文殿西庭供奉卷許業末

時許例講始論議取布施退下卷南殿昏依

石改卷許堂仰云前大政大臣昨日請前座主出家

合為官許使云向彼云々又不可率許等者承

一退下晴夜在路雖無術相具青約未卷向禪堂

南山座主兩方許訪仰心卷江檀寺定總申入承

許返車改卷依許霞不封女房一退下

右大將取前石作今日一日造首霞及立四

是門云々土御門家也日來嫌退忽加任之意
如行 不座

廿日 天晴

申時許冬宮入夜退下卷說頗似若實事又私
通欵依被秘之及事也為人通又祿者由
云々不知實否小女子今日行向三條坊門健所
又被泰八乘及及牙非尋常彼當時同住女院所
方料云々以親居多女院依外思食此御言許早
可泰由頻被仰

廿一日 天晴

已時許冬上退下又冬南及退泰八乃如當時之夏
可成就欵障等不知何為宗云々

清長藏人姿 泰入所不始大畧此類也從其車云々
殊隨時儀人已冬入祿五若若所乳母之名也年
不冬人也

廿二日 天晴 經大臣是

祿有号車 不冬内
申時許良業以因安 說注申云々

左大臣賴實

左大臣良一

右大臣家實

内大臣通親

經大臣忠良

通資

通親 宋隆

房權中納言美教 兼良 泰後宗經

終日在所茹及聞此事心中欣悅并相取喻於
以上者各所宿運也事深身文云可云云
并新大納言泰通云々兩大臣大卿官相奉尊者云々

曉不冬宮退下

廿三日 天晴

泰左大臣及藏人大進長主藏人任官清長等
今日長兼可為執事家司由因被仰拜賀日時
奉等而奉以晴光令擇年未月百云之藏事
兼時可行

右大臣內執行難夏等歎

冬八系院取布施攻泰之退下身燭以及因
府相云源氏不論題主拂底供承云

廿四日 天晴

見取兼安事

侍從舊忠房 小内苑友國俊

大御指主如平小槻能兼

越後与源貞兼

伯耆与友海基

桑門督友定兼

小耐友成重

日秀康切

右惠門督友信清兼

小耐友基貞切

左兼侍友定捕

正治元年六月廿三日

從三位友道經中將如元

別當 定賴

使、桑門尉友信久

左大臣内大臣大將如元

宗經中將

禁色後基良通光

人云右政大臣不被任可任之由依推任史試子閑
門云或云土佐國務同詳之排回上未云々每兼
宣旨之來勝車欽

泰左大臣及入夜又未入多承除日事後未深更

退下御拜候進引未十三日云々市可河供由有程
被申西思何幸已下

磨滅右有明日之日來云々又進引未月有日

云々女房行向三榮坊門入夜被未云々

廿五日 天晴

右府未時許拜候給云々及上人廿人恭馳

云々氏部卿 光雅卿 定隆卿 範弘

渡多拜及河棧敷被卷南及今日潔每依

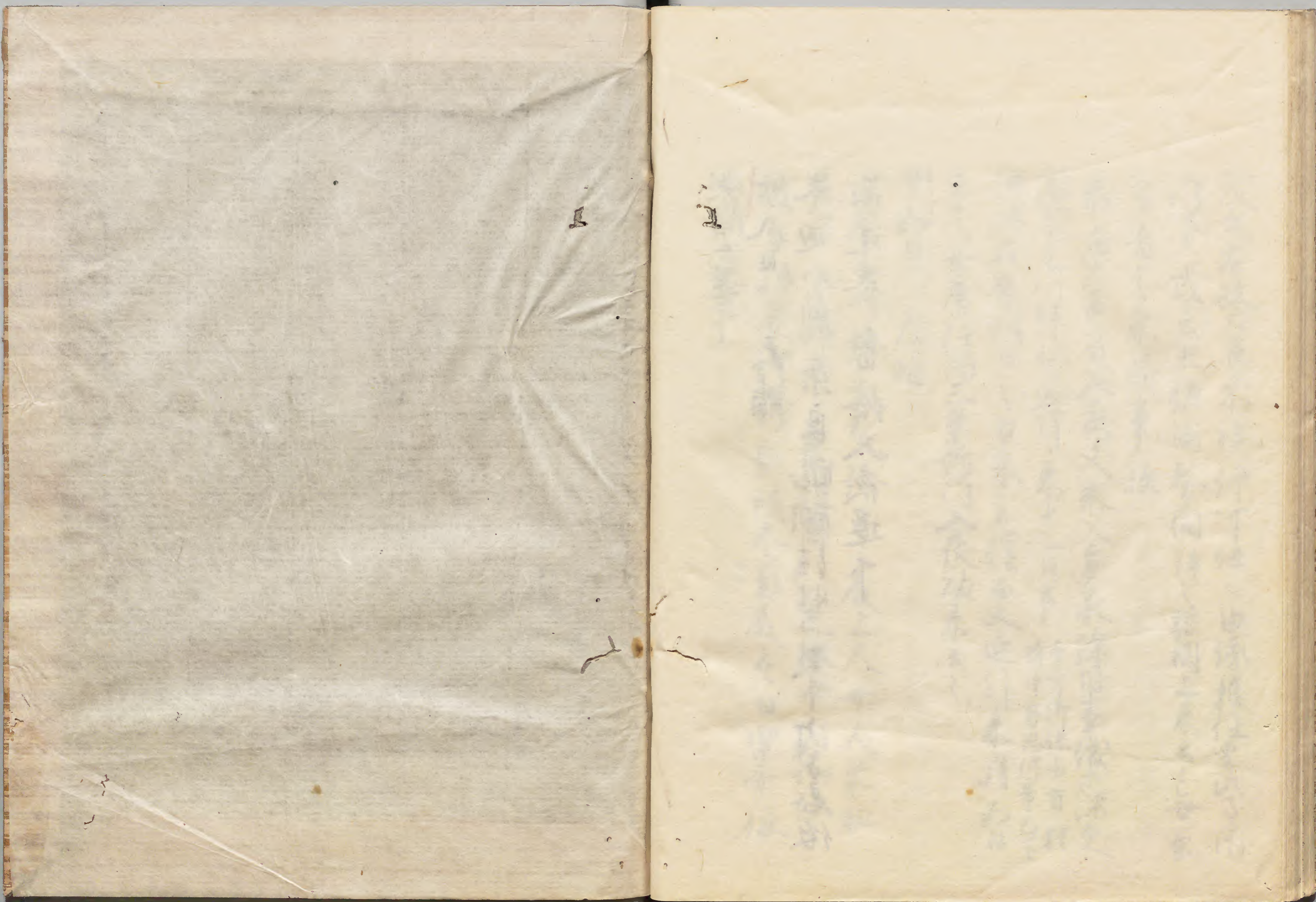
始精進也

廿八日 天晴

卷廻如例奈良醜如平翻法性寺殿下河子息依

面達泰會給入夜退下

面達泰會給入夜退下



Faint, illegible handwritten text in vertical columns on the right page. The text is too light to transcribe accurately but appears to be organized into several columns.

