

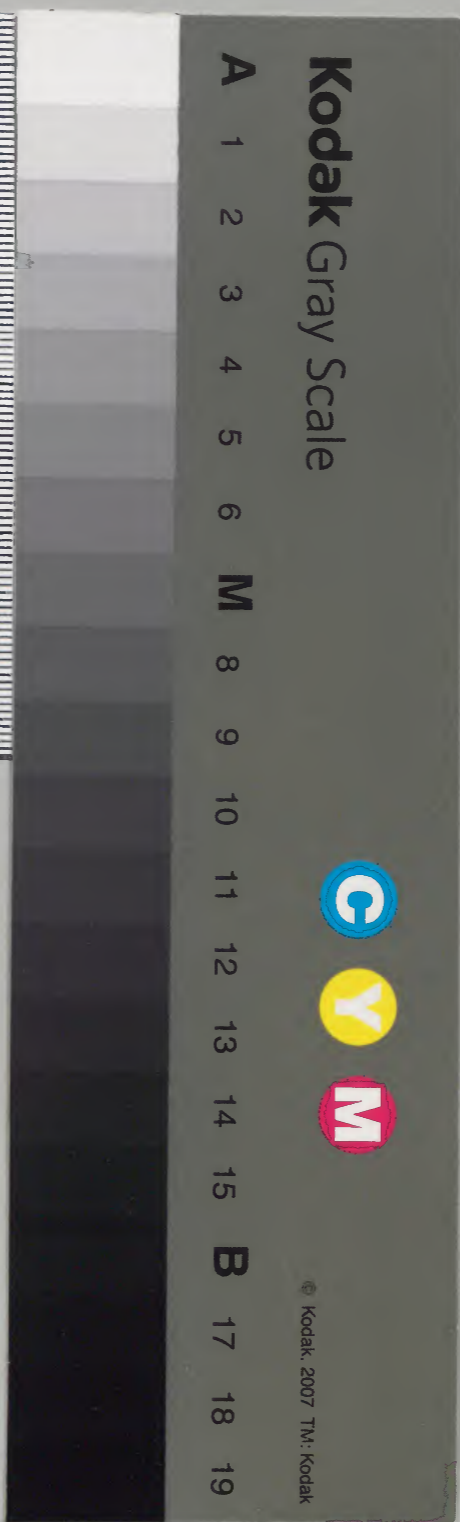
飛州志

| | | | |
|------|---|---|---|
| 和書門類 | | | |
| 八 | 六 | 九 | 三 |
| 九 | 五 | 函 | 號 |
| 一 | 〇 | 架 | 冊 |
| 一 | 〇 | 冊 | 冊 |

| | | |
|------|---|---|
| 內閣文庫 | | |
| 和 | 八 | 六 |
| 書 | 九 | 三 |
| 類 | 〇 | 〇 |
| 架 | 一 | 七 |
| 冊 | 一 | 七 |

| | |
|------|----------|
| 內閣文庫 | |
| 番號 | 和 8693 |
| 冊數 | 10 (6) |
| 函號 | 174 206 |

六





飛羽志卷之六古城御日録
 城址在
 城址在土柱氏末田有無
 同元七年月法古蹟是之有無

明治十一年購求



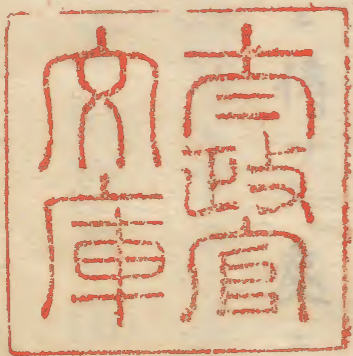
六

飛州志卷算之六古城部目錄

城跡在所

城主邑主姓氏來由有無

同死亡年月法名墳墓之有無





同天正年日見嶽城

和野郷大西村

和野郷

飛州志卷第六古城部

飛州志卷第六古城部

本土ノ村里ニ於テ古城跡ト稱スルモノ凡六十數アリ是
城跡或ハ岩出丸等ノアトナリ尤ソノ廢絶久シキノミ
ナラス猶後世田畠ニ開發セラレテ今世ノ地跡全カラ
スト云ヘトモ適地形ノ遺存スルモノハ圖ヲ造フテ地理部
ニ載ス来由等ノ碑ニ傳フル處ニ任セ誌セリ

益田郡

日見嶽城

在于阿多野郷大西村来由未詳

和野郷

和野郷

在于同郷青屋村来由未詳

○甲城 大西村来由未詳

在于同郷甲村往古東相摸守回甲斐守等居之来由未詳
或曰濃州郡上ノ東氏族ナリト

○上見城 アケミ

在于同郷上見村天文年中三木大和守自綱持分阿多野

藏人居之来由未詳 三木来由大野郡松倉城ノ譜中ニ載ス

○黒川城

在于同郷黒川村往古黒川越中守居之来由未詳

○中島城

在于同村来由未詳

○今井城

在于上呂郷宮田村字今井往古今井四郎兼平居之来由未詳同兼平勸請ノ神祠アリ今井八幡宮ト稱ス 按スルニ兼平八信州ノ住人

本曾義仲ノ長臣タリ壽永三年二月廿日江州粟津ニ於テ戦死

○井戸城

在于同村 往古井戸周防守清満居之来由未詳

○中根城 ナカネ

在于同村来由未詳

○櫻谷城

在于萩原郷櫻洞村字櫻谷 往古白井太郎源利國居之
未由未詳 ○同郷上呂郷上呂村久津八幡宮祠棟札云
應永十九年領主白井太郎利國再興 或書云白井
利國作俊ハ本國近江本氏依レ木源姓九衛門依信綱之一男
大原九衛門尉重綱之子孫也

○櫻洞城

在于同村 永正年中三木大和守藤原直頼築之子孫右京太
夫良頼大和守自綱九衛門督信綱等居之城地畜地
理部ニ載ス 國説ニ云ク信綱ハ逆心ヲ
企ルニヨツテ父自綱殺之

○為坪城

在于同村未由未詳

○諏訪城

在于同郷萩原町 此地古來諏訪人社地スリシヲ天正年中

金森法印入國ノ始メ神祠ヲ同郷上村ニ遷シ城築ケリ

故ニ諏訪ノ城ト稱ス是義濃口ノ要害タリ依藤六九衛門秀

方作房守之城地圖地理部ニノス 按スルニ永祿三年庚申駿州今川義元
尾州發白勢揃ノ中ニ依藤六九衛門

アリ其後濃州ニ住ス天正年中金森法印ニ
從リ子孫今世尾州ノ竹腰家ニアリト云也

○宮地城

在于竹原郷宮地村未由未詳

○駒繫城

コマツキ

在于馬瀨郷下山村来由未詳

○保木^{ホキ}山城

在于下原郷下原町来由未詳

○古關城

在于中呂郷跡津村井岫城ト云来由未詳

大野郡

○高山城

在于灘郷高山國府 舊稱天神山ノ城永正年中高山外記居之永祿年中三木大和守自綱持分氏族三木長門守久綱守之其後金森法印此國ニ奉セラレ天正年中

一圓ニ平治ノ後天神山ノ古城跡ヲ以テ本丸トシ猶北方ノ地ヲ

平均シテ新タニ三ノ丸ヲ倍シ其外水ノ手出丸腰廓等ヲ築キ

平山城ヲ築ス元末天神山ハ大凡國府ノ中央也本丸ノ山上ヨリ

尾先長ク片野ノ山王山ニ續キタリシヲ法印其中間ヲ堀切リ

タルニヨリ一山獨立スルカ如シ西方ニ國府ノ市肆列リ宮川其

前ニアリ北ハ平陸續キテ東ハ後地深泥也南ニ堀切リアリ

四方ノ山峯遠ク見切ワテ對スルモノナシ地堅尤相應ノ勝

地ト可謂歟 古来下俗ノ謠ニ至ツテ物ノ強大ナルトエハ灘三十石ノ如シト云

トスルノ俗言也 自是改メテ高山ノ城ト号シテ累代ノ居城トセリ

天正十六戊子ヨリ慶長五庚子ニ至ツテ營作悉ク全備ス子

孫可重重頼頼直頼業頼皆居之然ルニ頼皆元禄五壬申當城ヨリ出羽國上山ノ城ニ得替ス自是加賀宰相綱紀預之同八乙亥マテ番城トナル同年再ニ綱紀ニ命セラレテ城ヲ毀ツ城地圖地理部ニノス但天神山高山兩圖アリ

○金森畧系

○源長近

金森氏五郎八トテ入道素玄從四位下兵部卿法印ニ叙ス其先美濃國土岐氏族也初メ信長秀吉兩公ニ奉仕シ食邑越前大野ノ城ニ居レリ天正年中飛州一圓三万八千石ヲ領ス其後慶長五年濃州上右知河内金田二万十

石御加恩ニテ五萬九千石トナル同十三年戊申八月十二日京都ニ於テ卒ス八十五歳紫野龍寶山大徳寺塔頭金龍院法印所建ニ葬ス法名金龍院殿前兵部尚書法印要仲素玄大居士○或書曰美濃州土岐氏族土岐彌右衛門初メ同國金森ニ住ス後江州ニ住シテ金森彌右衛門ト改ム一男五郎八長近二男掃部頼憲ト云フ

長則

法印實嫡忠次郎 信長ニ奉仕ス天正十年壬午六月二日明智日向守光秀逆心ニヨツテ信長信忠生害長則同時ニ戦死ス

可重

法印嗣子ナキニヨツテ養子トシテ家苗ヲ繼シテ從五位
下出雲守元和元年乙卯閏六月三日京都ニ於テ卒ス
紫野金龍院ニ葬ス法名前飛州刺史雲峰閑公
大居士 ○三壺聞書ニ云ク 慶長五年濃州關
カ原御陣ノ時金森法印飛州ヨリ濃州郡上ノ城
ニ取カクル城ニハ 稻葉一徹堅ク守ツテ持コタ
エタリ然ル處ニ大山ヨリ 右京俄ニ走カエリ關
東ニ誓詞ヲ奉リ相違ナキ旨ヲ申ツクル法印工
念ノ為 神文ヲサシ出ス依テ金森ト稻葉和平ス

法印ノ差圖ニテ遠藤ト稻葉ト和睦也 稻葉ハ城
ニ入リ金森ハ美濃ニ出張ス遠藤ハ引返シ尾州
ニ参ル然レトモ和睦ノ人質ハ長屋喜三ト云モ
ノ遠藤家ニ在リシヲ稻葉右京指圖ニテ金森家
ニ渡ス喜三ハ一徹ノ孫ニテ右京為ニモ備前為
ニモ甥ナル故ニ兩家ノ人質ニ出スト云此喜三
ニモ勇アルモノ故ニ後法印養子ニセシト也 以
上按スルニ慶長五年長屋喜三人質トシテ金森
ニ渡ス後養子トストアルハ年代符合セサルカ
關白秀次ノ朱印文祿二年金森出雲守ト載ラレ

ツリ又武家補任ニモ天正年中金森出雲守可重
ト見エタリ并ニ一徹ハ本國伊豫本氏河野栢葉
備中守通則五男伊豫守貞道入道一徹是也

長光

法印素玄實算二子五郎八慶長十三年法印卒後飛州
一圓養嫡可重ニ賜リ濃州二万石長光ニ賜ル然ルニ
同十六年辛亥十月六日早世六歳於テ此家苗断絶畢法名
了端 此時島四郎兵衛肥田主水池田圖書三人御旗本
ニ石出サレ各食邑十石宛ヲ下シ賜ル是美濃國士兼テ法
印ノ願イニ依テ金森家ニ在リ此度召出サレ云々

重近

可重長子 從五位下 飛驒守有故而入道シテ宗和十号シ洛陽ニ屏
居ス茶道ニ季シ明曆二丙申二十六年又法名甲堅院徳英宗和居士

重次

甲斐守寛永二丁丑九卒ス三十二歳法名常相

重頼

出雲守從五位下慶安三年庚寅七月七日卒五十五歳法名
真龍院殿瑞雲宗祥大居士

可次

内匠寛永三丙寅三九卒六八歳法名月史宗心

重勝

尤京飛州高尾郷三十石配分有別系慶安二己丑四朔卒法名微雲宗猷

重義

尤兵衛寛文十二壬子十二卒七十二歳法名梅巖紹雲

重澄

酒井氏ニ從ム從五位下山城守酒井讚岐守忠勝養子後有故而備後福山水
野日向守ニ預ケラル 按スルニ武家補任ニムク酒井山城守重澄ハ金森重頼
二男也酒井雅樂頭忠世養子三萬石ヲ下シ賜ル有故而寛永十四水野日向守預
ケラル 同十九壬子九廿九備後福山ノ配所ニ於テ卒ス三十六歳法名法雲院殿前

城州太守機山宗關大居士其跡
權兵衛二十石ヲ下之賜ル

女子

飛州高山本願寺宗照蓮寺弟二世即生院宣了妻

賴直

長門守從五位下寬文五年乙巳七月十八日卒四十七歲法名大

隆院殿立軒系白大居士

重光

大學

從純

照蓮寺宣了養子弟三世龍興院宣心大僧都

重照

傳八

祐盛

三位權律師

重直

賴女

範明

帶刀

可俊

大膳

重秀

市正

女子

織田山城守長賴龜井能登守茲政織田豊前守長定小出大隅守有宗
木下淡路守利貞沼間新五郎芳清榎並八右衛門正盛山下市正氏意 各室

賴業

飛驒守從五位下寬文十一年辛亥十二月廿八日卒法名照

見院殿覺峯宗圓大居士

賴皆

出雲守從五位下

以上金森畧系口碑ニ傳ル處也猶詳ナルニ及ス賴皆ハ

元禄五壬申羽州上山ノ城ニ得替セシカ又同十五年濃州郡上人城ニ移ル

○冬頭城

在于同郷冬頭村来由未詳

○中山城

在于同郷下岡本村 永禄ノ頃岡本豊前守居之来由未

詳豊前守ハ三木良頼カ婚タリ後其子自綱カタメニ殺サル

○松倉城

在于同郷西一色村 永禄年中三木大和守自綱入道久安或安

菴築之三木氏ハ代々益田郡櫻洞ノ城主タリ久安カ時ニ至ツテ

洲内ヲ過半押領シテ當城ニ移住セシメ甚夕威ヲ震

ヘリ然ルニ天正年中金森法印信長秀吉ノ命ヲ奉シ

テ洲内自立ノ國士ヲ攻討ソノ時久安當城ヲハ二男

秀綱ニ守ラセ其身ハ吉城郡ノ高堂ノ城ニ出張シテ

防戦ヲ成スト云ヘトモ一戰ニ討負テ引取ントスレ

トモ道ヲ取切レタレハ叶ハス終ニ高堂ヨリ山澗ニ

遂寓セリ當城ニ於テハ家士藤瀬新藏金森ニ返忠シ

内外ヨリ攻立ラレ秀綱防ニ術ナク忽ニ落城ス秀綱モ

城中ヲ遁レ出テ信州工落行シカ大根川ニ於テ土民

ノ為ニ殺サルト也城地圖地理部ニ載ス

○三木畧系

○藤原正頼

三木氏志右衛門竹原郷ニ住ス應永年中飛驒國司征
伐ノ時追手ノ大將京極近江守高貞忠賞ニ依テ竹原

郷ヲ領ス故ニ家臣正頼當國ニ来ラ守之以上按スルニ竹原郷
益田郡ニアリ續太平
記ニ云ク應永十八年八月十三日飛驒國司參議藤原尹覺ヲ封南朝國司タ
リ朝倉九衛門佐甲斐小太郎京極近江守高貞小笠原持長等是ヲ攻落ス

久頼

右京進竹原郷ニ住ス寛正年中益田郡ヲ伐取ル

重頼

修理亮益田郡ヲ領シテ上村ニ住ス以上按スルニ重頼ハ永正十三年丙子
二月二日卒ス法名前匠作桐山

春公大禪定門ト号ス是三木氏菩提寺場益田郡中呂村
竜澤山禪昌寺中興明叔慶俊和尚ノ語録ニ載テ見エタリ

直頼

大和守櫻洞在城也初名右衛門尉ト云永正大永ノ頃阿多
野郷甲ノ城主東相模守同甲斐守其外阿多野藏人黒
川越中守等ヲ悉ク討シタカ工阿多野郷馬瀬郷ヲ押領シ

テ益田郡櫻洞ニ城郭ヲ構工居之以上按スルニ直頼ハ右兵衛尉大
和守修理亮トアリ天文廿三年甲
寅六月十四日卒ス法名禪昌寺殿徳翁宗功大居士ト号ス是
益田郡上呂村天王祠ノ棟札入禪昌寺藏ノ古書ニノセテアリ

良頼

右京大夫櫻洞在城初名四郎二郎後入道シテ雲山ト号ス

以上按スルニ益田郡上呂村閑水山竜泉寺ノ牌面ニ云ク法名竜泉寺殿閑水
雲山大居士ト号ス死七年月未詳或云良頼ハ重頼之二男タリ直頼嗣子ナキニ依テ

養子トセリ又良頼所用ノ茶入アリ
後世雲山看ト稱スルモノ是ナリト

頼一 新九郎竹原ニ居住

久綱 長門守初名九門高山在城

自綱

大和守松倉在城初名九京太夫後入道シテ久安ト号ス永祿
元戊午歲廣瀨三水兩旗ヲ以テ天神ノ城主高山外記川
上郷三枝郷ノ領主山田紀伊守ヲ討トル天神山ニ伯父三木九
門ヲ入レ置キ其外鍋山豊後守安室ヲ始メ畑六郎九衛門安
高小八賀郷ノ大谷藏人中山ノ岡本豊前守等悉ク幕下ニ
ス松倉山ニ一城ヲ構エテ居之其後悉ヒテ上洛ス藤原

城守カ婿也 以上按スルニ濃州ノ土岐家ニ齋藤山城守九近太夫秀竟入道道三ト云ラ人
アリ是ナルヘシ濃州岐齋家記ニ云ク秀竟其初メ西都ノ商人奈良

屋ノ何某ノ子ナリ出家シテ京妙覺寺ノ日喜上人ノ弟子トナフテ法蓮坊ト云日護
上人ニ随ツテ美濃ニ来ル則常在寺ノ南陽房ニ住ス復還俗シテ山崎屋ノ松波庄
九郎ト改メ商人トナレリ家業油ヲ賣買テ土岐家ニ立入りシカ程ナク武士トナル
次第ニ終上リ土岐頼藝ノ長臣トナツテ齋藤山城守秀竟ト号ス是也其後隱謀
ヲ企テ終ニ天文十一年寅年主君頼藝ヲ追出シテ其一路ヲ奪イ威ヲ近國ニ振エリ
入道シテ道三ト稱ス然ルニ嫡子九京大夫義竟ト不和ニナリ忽チ父子鋒鏑ニ及
ヒシカ義竟カタメニ道三戰イ負テ弘治二年丙辰四月廿日戰死セリ此義竟實六頼
藝ノ子ナリト云フ 以上岐齋家記ハ濃州土岐齋藤兩家ノコトヲ記タル處ノ書ナリ

顯綱 豊後守鍋山在城初名右衛門督ト号ス鍋山豊後守安室カ養子ナリ
天正十年五月上旬有故而落命 按スルニ顯綱事跡ハ鍋山ノ城ノ譜中ニ出ス

女子 岡本豊前守室

女子 一宮右衛門大夫國綱入道三澤室 按スニ國綱事跡ハ山下ノ城譜中ニ出ス

信綱

左衛門尉櫻洞在城天正十年五月在故而於松倉之城落命 以上按ス
ルニ信綱ハ伯父顯綱カスメニヨツテ逆心ヲ企ントス其ヲアラハレテ父自綱松
倉ノ城中ニスカシ寄セ
ヒソカニ是ヲ殺害スト云

秀綱

豊後守鍋山在城初名忠次郎天正十三年於信州大根川落命

以上秀綱未由八

女子

遠藤右馬廬室小鷹利伊賀守室

基頼

柳ノ御所時光養子 以上接スルニ時光
未由八古城部小島ノ城ノ譜中ニ出ス

以上三木家系本土所在ノ書也

按ハ余カ誌ス處ナリ

○白越城

在于久ノ野郷宮村往古廣橋大納言居之年代未詳其後平野右衛

門尉居之國説ニ云ク平野氏ハ信州同郡鍋山ノ城主鍋山豊後守安室

カ父也以上接スルニ廣橋家在國ノ未由未詳但ニ當村一宮祠藏廣橋家ノ消息ニ廣

フラクハ任
國司ナルカ

○山下城

在于同村字山下 一宮民部太輔同采女尉同右衛門大夫國綱等

代々居之當村一宮祠ノ神職家也故ニ一宮或ハ山下ヲ稱号トセリ

天文年中右衛門太夫國綱ハ三木右京太夫良頼カ婚トナリ其姓

氏ニ改メ三木刑部太夫國綱ト号ス後入道シテ三澤ト云フ然ルニ三

木大和守自綱入道久安天正年中金木法印カ為ニ没落セシトキ

三澤モ共ニ山中ニ隱レシカ竟ニ八月十六日生挿トナル此時一宮神領

ノ村民等 大野郡久ノ野郷ノ内片野石浦久ノ野 代々社司ノ由緒ヲ以テ類

リニ三澤カ助命ノ丁ヲ願エリ法印其志ヲ感シ速ニ三澤カ命ヲ

助ケテ村民等ニ預ケ返シ又然レテ入道楠野心止ス又敗走ノ殘

黨トモヲ集メテ同閏八月十七日再ヒ山下ノ城ニ於テ一揆ヲ起セリ

仍テ金森父子時日ヲ移サス出馬シテ悉ク討取畢又金森家
士槌打小金ト云フモノ三澤ト鎗ヲ合セテ其首ヲ得タリ同ク三澤重
代ノ太カヲ帶セリ則レルレニ副テ是ヲトル相州ノ秋廣カ作ルト云フ
秋廣相州
廣光カ子也墳墓同村神護山大幢禪寺ノ門外ニアリ牌同寺ニテ
リ法名竜光院廣岸三澤居士

○久野城

在于同郷久野村来由未詳

○畑佐城

在于川上郷新宮村往古山田紀伊守其後川上縫殿女居之川
上六天正十五年小島合戦ノ時戦死
来由吉城郡諏訪ノ
城ノ譜中ニアリ

○鍋山城

在于大八賀郷五明村 鍋山豊後守安室豊後守顯綱豊後守

秀綱居之 里民大鍋山小鍋山ト云フ一山
タリト云トモ前後ニ峯アルカ故也 國説ニ云ク往古信州ノ人平野右

衛門尉此カニ来リ同郡白越ノ城ニ居住シテ同郷三佛寺ノ城ヲ
兼取リ近邊ヲ押領セリ其子豊後守安室當城ヲ築キ自是

鍋山ヲ以テ稱号トス然ルニ安室嗣子ナキニヨリ 松倉ノ城至三木
自綱カ舎弟顯綱ヲ養子トシテ家苗ヲ繼シムル処ニ顯綱甚ク我

意ヲ振ヒ終ニ養父安室ヲ追出シ其一匹ヲ奪テユリ
安室カ事實湯古
部吉城郡山本屋鋪

ノ條下
ニ出ス 又顯綱密ニ隱謀ヲ企テ兄自綱ヲ亡サントセリ自綱此コヲ
知テ家臣長瀬甚平土川新三郎ニ命シテ鍋山ニツカハス仍テ兩

人彼地ニ行テ申ケルハ自綱ヨリ密事ノ書ヲ持テ直ニ渡シ参
ラセント云フ顯綱其謀計ナルトハ知ラス速ニ出テ對面セシカハ長瀬
書ヲ出シテ述ル處ニ土川飛カツテ顯綱ヲ組臥スカサス首ヲ取
ル有合フ者共驚キテ兩人ニ切テカリシカハ散々ニ切拂イ長瀬土川
ハ難ナク松倉ニ立歸リ又同ク其妻女ヲモ捕エテ城林麓ニ於テ殺
害セシニ其怨念化シテ齒ノ黒キ蛇トナルト云蛇ノ事實温古部
セ夕岩條下ニアリ其後
自綱ニ男秀綱ヲ鍋山ノ城主ト定メ豊後守ト号ス天正年中
三木一統金森ガ為ニ没落ノトキ秀綱モ信州ニ落行シカ大
根川ト云所ニテ土民ノタメニ殺サル法印ハ松倉ヲ攻落シ暫
ク當城ニ居テ近邊ヲ平治スト云フ城地畜地理部ニノス

○三佛寺城

在于同郷三福寺村 往古左衛門尉藤原朝高畑六郎左衛門尉
藤原安高三木大和守藤原直頼等居之里人云ク往古寶雲山
三佛寺ト云フ禪刹アリ故ニ村名モ同稱タリシガ後世福ノ字ヲ用エ
ト云ヘリ梅スルニ或云ク三佛寺又三佛寺ノ城各一山ノ中ニ建ツト云
今世山上ノ地甚ク長クツキタリサモ在ルヘキヲカ未分明 ○同郡宮村一宮
祠藏現在鐘銘曰弘安四年辛巳九月八日地頭朝高以上梅スルニ朝
高此人ナルカ
入藤原安高ハ或云
朝高ノ子孫ナリト云 ○同祠藏現在大般涅槃經後書曰貞治三甲辰年
孟秋七夕後書于飛驒國小八賀鄉寶雲山三佛禪寺西向寮畢
以上梅スルニ古昔小八賀郡ナルモノ
今世大八賀郷ニハタルト見エタリ ○吉城郡大江村南光山壽樂禪寺藏現
在大般若經末書曰大永元年辛巳三木殿ハ三佛寺在城也

又此山上ノ塔屋鋪跡トイハル地中ヨリ瓦ヲ掘出ス下アリ
三佛寺ノ古瓦是也並ニ此城兵火ニカレルトテ土中ニ米麥大豆小豆
粟實ノ燻タルモノ多シ其狀曾テ不碎也城地圖地理部ニノス

○鮎寄城

在于同郷鮎崎山来由未詳天正年中金森法印當郡ニ打
入ルトキ于茲死ス○或記ニ云ク飛州天野郡鮎先新兵衛尉以

按スルニ是等此
地ノ舊主ナルニヤ

○尾崎城

在于小八賀郷町方村字八賀町塩屋筑前守居之来由
未詳永禄天正ノ間ノ人也當城ト吉城郡蛤ノ城ニ居ス天正

年中戦死墳墓吉城郡戸谷村大智山光明禪寺ノ境内ニ
アリ年月法
名未詳又戸谷村ノ山澗ニ墳墓ト稱スル所アリ村老云

筑前守八天正年中此戸谷ノ隣地打保ト云フ所ニ於テ越中
尉尾ノ城主何某ト戦イシカ筑前守終ニ打負テ此山澗ニ於テ
生害ス其地是ナリト○甲陽軍鑑卷第十九曰天正四年子
ノ歳飛驒半國ノ主シラヤ筑前下畧○日本古今治乱記卷

第四十曰越中國ノ任人神保利部少輔正親推名越中守勝
雄飛驒國ノ任人白屋筑前守秋貞能登國ノ任人江馬常陸

从時宜按スルニ以上ノ二書各白屋筑前トノ本土ニ於テ白屋ト稱スル人未考地名ニモ
塩屋村ハアリ白屋ハナシ又三水大和守自綱カ消息ニ其宛所塩屋筑前

守ト書タルモノアリ舊記部ニ出ス
何レカ是ナラン故ニ各説ヲノス

城地圖地理部ニ載ス

○森城

在于同郷大谷村往古森大隅守居之来由未詳

○芋井谷城

在于白川郷牛首村来由未詳

○帰雲城

在于同郷保本殿村 内島上野外橋為氏寛正年中築之其子

上野外雅氏兵庫頭氏理等居之國説ニ云ク内島本苗橋氏

和田七郎橋正氏ノ後裔タリ白川郷ニ於テ甚々猛威ヲ振イテ

近郷ヲ押領セリ足利將軍家ニ奉仕ス同郷照蓮寺本願寺宗九世

釋明教等モ此時ニ討亡ホサレタリ然ルニ兵庫頭氏理カ時天

正年中地震ニテ大山頽落城廓滅却ニテ人馬皆死亡ス於茲

内島家断絶スト云 ○三壺聞書云 天正十三年十月廿七日

越中洲利波郡本船城大地震ニテ三丈バカリ震沉シ工工ニ夫

ヨリ今石動工地ヲ引タリ并ニ此時飛驒州阿古白川ト云フ町

在家三百餘軒ノ所ナルカ地震ニテ高キ山崩レ落テ男女數百

人一人モ残ラス人家トモニ三丈バカリノ下ニナリテ在所ノ上ハ仲

木モナキ荒山トナリ又以上三ハ加越能ノ三州前 ○或書曰天文十八

年己酉飛州白川内島兵庫頭氏利之女美濃國郡上東下野守常

慶嫡子藤七郎常亮嫁

以上按スルニ此氏利ト云フハ氏理ナルカ又濃州郡上ノ城ハ古昔東下野守平常縁居之

世ニ東野ト稱ス入道ニテ書傳ト云フ是ナリ下野守益之入道景明ノ五子共ニ和歌ヲ善ス常慶其何世ノ人カヤ

○内寫略系

○橋正李

上野外敏達帝之後裔十八世楠九衛門依從五位上橋正遠
三男和田七郎正氏十五世内島五郎正堅之子住信州

李氏

五郎上野外住信州明德應永年中足利將軍奉仕久

氏輝

伯耆守

氏豊

因幡守

為氏

五豊後守上野外寛正年中飛州住于歸雲山領小鳥白川

文明七年乙未釋明教討取同十七年乙己三島將監討取越中

國川上郷領家臣山下大和守尾上備前守川尻備中守氏信

氏直

内膳正

雅氏

源九衛門尉上野外

氏教

河内守

女子

嘉念坊兼入尾上備前守等室

氏理

氏行

兵庫頭天正年中於歸雲山滅亡

氏房

源九衛門

以上内島畧系本土所在書也摘詳十九八及ス

○向牧戸城

在于同郷牧戸村 内島家臣川尻備中守氏信居之川尻家説

ニ云ク本國近江國多賀氏流飛州内島家ノ長臣タリ然ルニ天

正年中内島ノ居城帰雲山ノ城廓大地震ノ為ニ滅亡ノ時氏

信ニ城中ニ在テ死亡セリ其子甚平此時京都ニ遊ヒ在城

セス仍テ此災ヲ遁レリ後金森法印ニ奉仕ス

以上按スルニ江州多賀氏ハ依テ木京極ノ

今流タリ又川尻氏信ハ天正年中金森法印飛州ニ打入ルトキ内島ヲ背キテ金

森ノ郷導等ヲセシトイハル説アリ是其父子ノ取リ違エナルヘシ則氏信カ子甚平ナル

モノカ法印川尻ニ授ル書氏信カ子孫今世ノ川尻カ家藏トス天平

五年宛所川尻勘平トアリ猶知行目錄ハ舊記ノ部ニ載タリ

城地圖地理部

ニ出ス

○萩町城

在于同郷萩町村 往古山下大和守居之里人ニク此大和守ハ射術

ニ長シテ或時試ニ城中ヨリ射出ケルニ其箭則麓ノ山^{マタニ}抵ノ木ニ正

シリ其木今猶存セリ其間九四五町ニ及ブト云

以上按スルニ帰雲ノ城主内島家臣ニ山下大和

守アリ疑ラソハ同人ナルカ又當城跡ノ麓ニ御所跡坪ノ内馬場跡侍屋跡或ハ上町ナリト稱シ来ル地誌等アリ里人モ昔ハ故アル地ナリト云ヘトモ未由ニ於テハ今世口碑ニモ残ラス其事實ヲ不知

吉城郡

○高堂城

在于廣瀬郷瓜菓村 自利仁將軍ノ後裔廣瀬允近將監利

治築之子孫廣瀬山城守宗城兵庫頭宗直居之天正年中三

本大和守自綱。戰イ有テ宗城終ニ討死ス其子宗直ハ城ヲ落
テ行方ヲ知ラスト云フ自是三木持分トナル城地圖地理部ニノス

○田中城

在于同郷名張村 舊稱廣瀨ノ城ト云フ廣瀨宗城家臣田

中與九衛門守之城地圖地理部ニノス

○山崎城

在于同郷廣瀨町村或云北丘天正年中廣瀨持分

○蛤城

在于古川郷高野村 舊稱古川ノ城是也往古古川二郎居
之未由未詳其後塩屋筑前守持分天正年中金森法印

國士ヲ攻討トキ先ツ當城ニ居テ自是同郷増島ノ城ヲ築キ
移レリ又此城地ニ古昔ヨリ蛤石ト稱スル石アリ故ニ法印在
城ノ始メ舊稱ヲ改メ此名ヲ用ニ今世猶城地跡ニ存セリ按スルニ
葉栗居

○百足城

在于同村未由未詳

○下北城

在于同郷下北村未由未詳

○増嶋城

在于同郷古川町天正年中金森法印築之 按スルニ

此地ハ當郡ノ小府ニシテ分内尤闊ケル中央 砦ハ
格ヲ用ヒ築キタル平城タリ本凡ノ地形自然ニ高ク
平山城ヲ兼ヌ前ニ宮川アリ尤ニ吉城川アツテ後地
深泥古ハ小府ノ民屋平陸ニ連レリ山ニ遠ク見切リ
進退自在ノ地ト可謂也本土元来山國ナレハ國士ノ
要害悉ク地堅ヲ專ラトシテ山城ナラサルハナシ猶
山澗ヲ巡ラサレハ本城ニハ至リ難シ是州内自立ノ
士五イニ一已ヲ立ントスレトモ人数少ク備調ハサ
レハ要害尤人ヲ疑惑成サシムルノ習風トセリ故
ニ法印此要害ヲ儲ケ平場ニ引出サント欺キ折クノ

謀畧一揆等ノ會釋ニ比スル成ルヘシ國士等各地堅
ヲ守レトモ法印敢テ是ヲ攻サレハ出テ戦フニハ勢
微ニ謀拙クシテ其武備ニ當リ難ク要路ヲ取切ラレ
テ今ハイカントモスルニ術ナケレハ終ニ山溪ニ隱
レ跡ヲ闇マスト見エタリ既ニ法印白川郷ニ討入リ
古川ノ小府マテ押来ツテ州内ヲ三ツニシテ一分ヲ
得ルト云ヘトモ其間ニ於テ小迫合モ聞エス其頃國
士ノ首領ト聞ヘタリシ三木自綱モ法印古川マテ押
附ルニ至ツテ漸ク本城松倉ヲ出テ高堂ニ籠城シテ
半途ニ於テ支エントス法印是ヲ押エテ兵ヲ大野郡

高山ノ國府ニ進メ躰先山ニ此レ速ニ國府ノ地ヲ取
鋪テ松倉ヲ攻タリ城ニハ自綱カニ男秀綱籠城シテ
防戦ヲ成スト云ヘトモ三木家士藤瀬新藏ト云フ者
金森ニスカサレ返忠シテ城ニ火ヲ掛テ内外ヨリ攻
立ラレ忽落城セリ秀綱モ城ヲ遁レ信州ヲサシテ落
行タリシカ大根川ノ山中ニテ賊ノ為ニ殺サル自綱
モ此時高堂ヲ捨テ松倉ニ歸ラレトスレトモ中間ヲ
取切レタレハ是モ叶ハス本土馬瀬ノ山中ニ入り濃
州ニ隠レテ後ハ京都ニ於テ死スト云ヘリ此外益田
郡ニハ挑戦ノ沙汰無し遠三木カ殘黨三木三澤ト云

フモノヒトソ一揆ヲ起シ戦死スルノミ總テ法印一
國平治ノ間ニハ密計奇策多カルヘシ今口碑ニモ傳
ヘサルハ誠ニ可惜モノ歟

○小鷹利城

在于小鷹利郷黒内村飛驒國司姉小路家族小鷹利
伊賀守居之城地圖地理部ニ出

○向小島城

在于同郷信包村國説ニ云ク柳ノ御所トモ稱ス姉
小路家族向何某居之國司ノ本城ハ杉崎村小島ノ城
也故ニ向小島ト云城地畜地理部ニ出ス

○小島城

在于小島郷杉崎村 國司姉小路家代々居住ノ本城也柳ノ御所ト稱ス城下ニ別業ノ地跡アリ地名ヲ十樂ト号ス里人御攝御坪ノ内ト云ヘリ按スルニ姉小路家任國司ノ年代分明ナラスト云ヘトモ是後醍醐帝ノ御宇ニ始ルトキコソ應永年中國司尹纜或云尹綱明應文龜ニ基綱永正ニ濟繼大永ニ濟俊等居之其後天正ニ至ツテ國司ノ後裔小島右近將監時光居之天正十年時光高原郷ノ江馬輝盛ヲ討取リシテ南光山壽樂禪寺藏大般若經ノ後書ニエタリ然レトモ時光終ル處分明ナラス總テ舊國司姉小路家ノ分流三氏アリ所謂小鷹利氏小

鷹利郷黒内ノ城ニ住ス向氏同郷信包村ノ向小島ノ城ニ住ス小島氏小島郷杉崎村ノ小嶋ノ城ニ住ス是也各其姓名年代等ニ於テハ未詳國説ニ云ク國司姉小路家族藤原頼纜天文四年小鷹利ノ城ニ於テ卒去法名明山ト云其子右近母常州ノ人也然ルニ右近幼雅タルニヨフテ家臣牛丸又太郎重親小鷹利ノ城ニ住シテ是ヲ補佐セシ處ニ逆心ヲ起シ終ニ右近ヲ追出シテ其跡ヲ押領セリ此牛丸モ父子三代相續シテ家苗斷絶ス右近ハ後常州依竹家ニ仕エテ向右近ト云本土所在ノ書ニ飛州軍監記ト云フモアリ姉小路家ノ一ヲモ記スルト云フモ續太平記ノ説ト同シ事實明ナラ子トモ係セシルヘシ或日向家説ニ云ク飛驒國司姉小路家族小鷹利飛驒守藤原光政天正年中常州依竹義宣ニ奉仕ス後ニ向右近ト

改メリ光政ハ飛州松倉ノ城主三木大和守自綱ガ婿也○續太平
 記曰足利義持公ノトキ應永十八年八月十三日飛驒國司藤
 原尹纜征伐トシテ朝倉九衛門甲斐小太郎京極近江守高
 貞小笠原持長發向國司ハ小島ノ城ニフホシ終ニ討死朝倉
 家士井上新兵衛是ヲ討此國司ハ後醍醐帝ノ舊臣南朝ヨ
 リノ神任八十二年四代ニシテ此時亡下畧 ○南朝紀傳曰應
 永十八年辛卯七月廿七日飛驒國司姉小路尹綱ヲ誅ス下畧○
 碧玉和歌集ニ云ク文龜三年四月廿三日故姉小路中納言基
 綱卿一回ニヨミテツカハシケル名号ノ和歌 於飛州古川郷去年卒去秋
 ラヘシ影ヲモトメス月ハウシ細江ノ水ニ雲カクレシテ 下畧

○藤原系裔

○頼基

小一條九大臣師甲十二代内藏卿宮内卿從三位
 喜元三年出家六十七歲

高基

侍從
 延文三年薨

頼時

尹綱

家綱

參議從三位
 明德元年卒

師言

特言 左中將
 飛驒國司

昌家

姉小路參議從三位
 實尹綱子亨德年中出家

基綱

參議從三位權中納言文龜四年卒
 六十四歲法名常心

濟繼

參議正三位中將永正五年於飛州卒
 四十九歲

濟俊

九少將正五位下大永年
 二十七歲於飛州卒

李綱 為高綱子

高綱 為源重治子改姓字重綱
舍兄天後帰舊姓改高綱

○諸氏大系圖

○賴基

高基

家綱

賴時 尹綱

師言 特言

昌家

女 ○蘇原高

基綱

濟繼

女

濟俊 秀綱

高綱

○永正和歌結題姉小路系

師綱 親綱 家時 師平

賴基 家綱 昌家 基綱

濟繼 參議正三位永正十五年五月廿九日
於飛刈卒四十九歲

以上接スルニ諸書ノ説一般ナラス續太平記ニ載ル處ノ尹綱ハ南朝
紀傳ノ尹綱ナルカ國司ノ始メ應永十八年ニ先タツ事八十三年ト
アレハ後醍醐帝ノ元徳元年ニ當レリ四代ニシテ七ト云ハハ尹綱ヨリ
前ニ四代ナレハ藤系諸氏系トモニ尹綱以徃ノ年代符合セス
シテ續太平記ノ説未詳是南朝ヨリ始メテ任國セラレシ人ヲ知ラ
サレハ也又藤系ニ特言飛騨國司トアルハ應永ノ尹綱斷絶ノ後
ナルヘ但シ其下ニ系ナク一世ニテ終ルト見エタリ此後國司ハ昌家ニ
神任セラレタルカ尤昌家ハ特言ノ伯父ナレトモ實ハ尹綱ノ子ニシ
テ國司ノ故アリ應永十八年ヨリ昌家ノ亨徳年中マテハ凡六十
年ニ及ヘリ此間特言昌家國司二世ナルカ或ハ特言ヨリ昌家ノ

子基綱ニ神任アソシニヤ何レニモ特言ノ後昌家基綱ノ父子ノ
間ニ起リテ皆據アルト謂フヘシ則基綱ノ子孫濟繼濟俊マテハ
國司相續タルカ基綱ノ卒去文龜二年ヨリ濟俊ノ卒去大永七年
マテ三世廿四年ニテ終レリ此濟俊ニ至ツテ嗣ナシ故ニ舍弟高綱ノ
子季綱又秀綱ト云フヲ以テ相續セリ是幼稚ノ時ナルニヤ實父高綱ノ終ル
處知レサレトモ家臣牛丸カ逆心ト云フモ此時ノ丁ニテヤアルヘキ
猶濟俊ノ卒去大永七ヨリ小島時光ノ在世天正年中マテハ凡五
十年也此人高綱ノ子孫ナルヤ是非ヲ知ラレス總々大永天正間ニ
アリシ興廢ナソト云ヘトモ未其事實ヲ得サル也又基綱郷家
集ニ細江漁叟又トアルハ名所細江此小島ノ城ノ麓ニアルカ故ナル

一城地高地理部ニ載ス

○袈裟丸城

在于同郷袈裟丸村来由未詳

○野口城

在于同郷野口村来由未詳

○白米城

在于吉城郷表輪村 姉小路家臣牛丸攝津守居之里人云

古昔篁城セシトキ敵兵ニ水ノチヲ止テシ難儀ニ及ヒシ白米

ヲ以テ馬ヲ洗イ水アル如クシテ敵ヲ欺シヨリ此名フリト云城地高

地理部ニノス

○梨内城

在于同郷八日町村 同郡諏訪ノ城主江馬常陸守輝盛持分

○寺林城

在于高原郷寺林村江馬家臣寺林大藏居之

○東町城

在于同郷東町村江馬家臣川上中務丞居之

○諏訪城

在于同郷殿村 國説ニ云ク建永年中江馬小四郎平

輝經築之子孫十七代居城タリ 按スルニ輝經十七

世ヲ常陸守輝盛ト云然ルニ同郡小島ノ城主小島右

近時監時光ヲ攻ルトテ天正十年壬午十月廿七日當
城ヲ出張シテ持分同郡八日町梨打ノ城ニ於テ勢ヲ
揃エテ小島ノ城ニ押寄せ戦ヒシク江馬悉ク打負テ
シカハ輝盛叶ハス梨打ノ城工引返サントスルニ敵
兵急ニシテ梨打ノ山下八日町ニ於テ終ニ討死ス小
島家士牛丸又丸衛門其首ヲ舉ク則輝盛所用一文字
ノ長カヲ分捕スト云一文字ハ是ノ刀工ノ号ニテ備前
國吉同一文字福同一文字トテ二種アル也於テ此江
馬累代ノ家臣川上縫殿助和仁備中守同與兵衛寺林
甚四郎一瀬源三山田渡邊等ヲ初メテ勇士十三人戰

死ス墳墓谷今モ八日町ノ路傍ニアツテ御墓ト稱シ
十三墳ト号セリ此時飛州ノ江馬家終ニ亡ヒ畢又城
地圖地理部ニノス又同郡小島郷太江村南光山壽樂
禪寺藏現在大般若經卷第六百之後書ニ輝盛討死時
光高原ニ打入諏訪ノ城ヲ乘取リ分捕等ノコヲ載テ
リ則小島ノ城ノ譜中ニ出ス

○江馬家譜畧考

○平輝經

國說云ク江馬小四郎ト云飛州江馬家ノ始祖
其先平相國清盛之舍弟參議備中守經盛ノ子也

平家没落ノ後其妾孤子ヲ抱キラ隠ル後北條時
政ノ妾トナワテ彼孤子ヲ養育ス是輝經也建永
年中飛州ニ来ツテ當城ヲ築キ自是子孫十七世
相續ス ○同村天照山圓城禪寺説ニ云ク當寺
開基大檀那江馬小四郎修理亮平輝經貞應元年
壬午十月廿七日卒去法号圓城寺殿前通作勇山
威公大禪定門 以上按スルニ北條時政ノ嫡
男ニ江間小四郎義時アリ江馬ハ豆州ノ在名夕
リ飛州ノ江馬事實未勘

時經

國説ニ云ク是輝經十五世常陸公ト云亨禄天文
ノ間人也凡テ代々ノ名字不知 ○按スルニ日
本古今治亂記ニ能登國ノ住人江馬常陸公時宣
ト云人アリ来由未勘

時盛

國説ニ云ク時經ノ長子常陸公丸馬頭越後上杉
家ニ属ス天正六年戊寅七月十六日横死ス或云
嫡子輝盛是ヲ云スト云ク
直盛

國説云ク時經第二子麻生野右衛門太夫ト云同

郡麻生野村洞ノ城ノ譜中ニ載ス門大夫ト云同
輝盛

國説ニ云ク時盛ノ長子初メハ上杉ニ屬シ後ハ
武田ニ屬セリ天正十年戰死○甲陽軍鑑ニ云
ク永祿七年甲子五月飛驒半國ノ主江馬常陸
守ト云フ侍大將降参仕リ笏坊主園城寺ヲ甲府
工人質ニ進上申候此出家ヲ江馬右馬允ニ成サ
シ足輕ヲ預ケラレ御旗本ニ置タマフ
ニ園城寺トアルハ園城寺ナルカ ○此ノ山ニ曰
右馬允

同郷麻生野村慶雲山両全寺説ニ云ク常陸公時
盛笏二子右馬允笏三子小四郎両人心ヲ合セテ
當寺ヲ建立スルカ故ニ兩全寺ト号ス法名心月
行安居土

小四郎

同寺説ニ云ク時盛笏三子小四郎是也法名廣清
宗久居士
以上飛州江馬家ノ来由國説ヲ載ス

○江馬之下館

在于同村諏訪ノ城ノ根小屋跡也

○江馬之御館

在于同村是越中口ノ要害也江馬輝盛甲州武田ニ屬スルニヨツテ信玄越中發向ノ為トシテ甲士山懸三郎兵衛正景ノ繩張成ルト云其後金森法印入國ノ時家臣山田小十郎守之地圖地理部ニ載ス

○洞城

在于同鄉麻生野村國説ニ云ク江馬時經第二子麻生野右衛門太夫直盛居之甲州武田ニ屬ス永祿七年甲子三月廿一日卒ス行年五十七歳直盛カ子

ヲ麻之進慶盛ト云天正六年戊寅八月十八日輝盛カ為ニ殺サル

○二越城

在于同村未由未詳

○鬼城

在于同鄉土村江馬持分

○吉田城

在于同鄉吉田村往古丸兵衛尉國家居之年代未詳按スルニ同鄉小萱村ニ藥師堂アリ本尊華臺底ノ記誌ニ云ク永仁七年次己亥二月十五日大檀那

九衛門尉藤原國家トアリ是同人ナレカ十五口大跡

精五 ○芋生茂城ヲイモノ 兼備堂ヲイモノ 兼備堂ヲイモノ

在于同郷芋生茂村来由未詳 里人云ク城中ノ鎮守

ト稱スル小祠アリ 神号不知社中ニ兜一頭アリ

○屍高城

在于同郷雙六村江馬持分

○天元城本稿

在于同郷岩井戸村江馬持分



飛州志卷第之六終 天正六年 甲寅七月廿六日成切

