

大日本史

六十六

第 一 類	第 一 〇 門	第 八 五 號
-------------	------------------	------------------

第百五十四卷 列傳

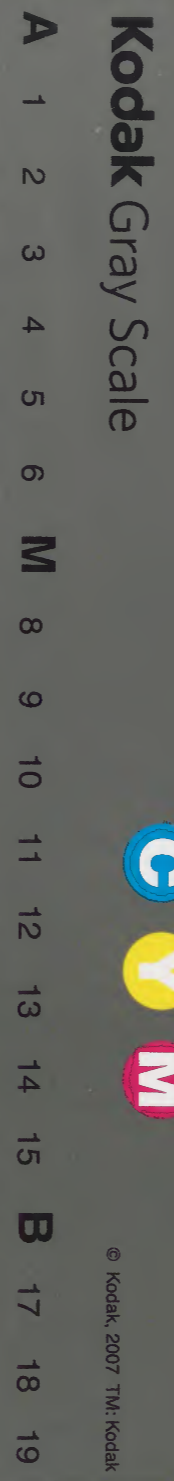
伊東祐親 齋
 藤實盛 足利忠綱 平家
 貞平盛俊 藤原忠清
 瀨尾兼康

第百五十五卷 列傳

藤原成親 平時忠 平
 賴盛

内閣文庫		
和	一四	一〇三
書	二一	三
類	號	冊
	架	函
	五	二七

内閣文庫	
番號	和 14111
冊數	103 (66)
函號	271 80



位 正 一 五

大日本史卷之六十五

列傳第八十五

權中納言從三位源光國

權中納言從三位綱條

大庭景親

弟景久

伊東祐親

子祐清

齋藤實盛

足利忠綱

大日本史

卷之六十五

列傳

八十五

平家貞子貞能

平盛俊子盛嗣

藤原忠清子景清 弟景家

瀨尾兼康弟景義

大庭景親姓平稱三郎相模人平太景能弟

也平氏系圖異本保元物語相模人誤保元之

難屬源義朝攻白河殿保元嘗有罪當斬由

平氏救濟獲免源平源賴政起兵景親屬

平氏往擊之東鑑源賴朝據石橋山景親與弟

股野景久屬平氏源平與武藏相模諸將

率兵三千往攻東鑑源平稻毛重成謂景親

曰日既暮矣彼此難辨請以明日戰源平

會三浦義澄等至九子河縱火景親及諸將

家景親望見曰是三浦黨之所為也若延至

明日彼必來合我腹背受敵勢不可支石橋

之塞道路狹窄不便驅馳今乘敵兵寡少先

攻拔之明日徑與三浦黨戰則兩無失矣東鑑

參取源平乃進攻之至曉賴朝敗走入杉山盛衰記

卷一百五十四 川傳 三

景親乘勝追北，賴朝潛匿山谷，景親蹤跡不
 得，置關險隘，斷走路，遣騎報狀。平清盛、清盛
 命維盛、忠度等將兵擊賴朝，既而賴朝聲勢
 大振，關東將士景附，景親率兵千市。○盛衰記作三
 千迎平軍。東鑑、源平盛衰記往抵藍澤宿。源平盛衰記聞
 賴朝將兵二十萬，越足柄山，甲斐源氏二萬
 餘也。駿河窮蹙，計無所出，逃于河村山。○盛衰記
 山作星數日出降，賴朝命拘于上總介平廣常
 所。東鑑、源平盛衰記遂斬之。固瀨河上，東鑑子某亦與

父共斬

源平盛衰記

弟景久

源平盛衰記

及賴

景久稱股野五郎，與景親攻賴朝于石橋山，
 與佐那田義忠搏戰，獲之。東鑑、參取源平盛衰記及賴
 朝敗走，景久欲擊武田一條等族，督駿河目
 代橘遠茂兵赴甲斐，次富士北麓，夜有羣鼠，
 悉嚙斷兵士弓弦，景久不知所為，往至彼志
 太山，會安田義定、工藤景光等來自甲斐，與
 戰，景久軍不能射，潰奔。東鑑及景親被斬，景久
 自度不脫，潛赴京師。東鑑、源平盛衰記遂從平維盛、

擊源義仲于北國安宅軍敗義仲追北至成
合景久縱橫奮戰獲首十三創重遂自殺源

盛衰記○八坂本平家物語景久戰死
于礪波山長門本為根井幸親所射殺先是

景久與齋藤實盛等在京師實盛自期必死
欲試儕輩意謂景久等曰方今源氏日振平

氏屢敗顧降木曾殿邪景久曰吾曹素名于
東國若其熱附寒離吾不忍為今日之事吾

意決矣至是戰死平家物語○姓藤原工藤大夫

伊東祐親祐親據東鑑○本書作祐近姓藤原工藤大夫

家次孫也父曰祐家尊卑分脈家次年老娶寡婦

婦有一女家次與之亂生祐次祐家蚤世家
次乃立祐次為嗣與之伊東莊令祐親兄事

之與河津莊因稱河津二郎祐親怨恚謂我
寔為適孫固宜承重而反以庶孽為嗣甚無

謂也及家次死遂訟之廳不勝祐親益銜怒
會祐次疾將死祐親往問之陽為悲泣不堪

祐次信之以子祐經屬之曰金石年及十五
則子為加烏帽妻以子之女祐親許諾祐次

感喜而終、金石祐經幼名也、既長食伊東莊、
 祐親以其女同往京師、謁平重盛、留祐經宿、
 衛身還伊豆、悉奪其采邑、祐經遣人收租、而
 不能得、祐經詐之、祐親竊賂主司、主司裁決、
 中分其莊、令各領其半、祐經忽恨、竊出京師、
 將圖祐親、祐親悟之、告狀京師、遂奪祐經妻、
 更嫁土肥遠平、祐經益慚憤、聞行還伊豆、謀
 殺祐親、時源賴朝謫居伊豆、祐親及子祐泰、
 祐泰據東鑑卑分脈作祐道○尊與諸豪族迎賴朝獵于富

士野、祐經命家僮大見小藤太八幡三郎圖
 之、伏赤澤山覘之、祐泰先至、八幡自後射中
 之、祐泰顧而注矢、不能發、悶絕墮馬、祐親繼
 至、大見射傷其手指、祐親佯為重傷、伏蔭於
 馬、呼曰、有賊、衆皆馳集、大見八幡脫身而逃、
 祐親見祐泰拔其矢、厲聲曰、射汝者誰、汝被
 一箭、不言而死乎、祐泰細語在咽中曰、祐經
 有宿怨、嚮見大見八幡怪之耳、今祐經承公
 方眷顧、恐終不利於大人、言訖而死、祐親悲

憤乃遣次子祐清殺大見八幡初賴朝抵伊東與祐親女通生一兒時祐親在京師其妻私舉之祐親還家聞而惡之又恐獲罪於平氏竊殺其兒併圖害賴朝祐清告之賴朝去適北條曾我物語○按本書書祐親族人與尊卑分脈等所載頗有異同今不盡註治承中賴朝舉兵敗于石橋山走土肥祐親帥兵三百追之不及乃燒土肥民屋而還源平盛衰記賴朝兵威日振關東悉降附祐親勢窮將艤舟伊豆鯉名赴駿河會于平維盛途

為天野遠景所擒時賴朝屯黃瀨川遠景以祐親往謁之祐親女婿三浦義澄請拘之已家壽永中賴朝妻有身因請宥祐親賴朝許之義澄大悅使祐親詣幕府謝罪祐親嘆曰我何顏面復見賴朝乎遂自殺東鑑祐經少宿衛京師為左衛門尉稱工藤一臈東鑑曾我物語頗好和歌後事賴朝甚被眷遇常懼祐泰二子祐成時致復讎竊說賴朝曰伊東孫河津二子為曾我祐信所養伊東乃公之讎彼若成

長必將逞其志、豈不危哉、賴朝欲收子斬

之、畠山重忠等營救獲免、曾我物語建久四年、祐

經從賴朝獵于富士野、遂為祐成時致所殺、

東鑑、曾我物語、子祐時、尊卑分脈小字犬房丸、平藤系圖亦事

賴朝、東鑑、曾我物語祐清稱伊東九郎、東鑑初賴朝流于伊豆、祐清

知其非常人、私善遇焉、父祐親將殺賴朝、祐

清告其謀以避之、賴朝深德之、祐親之死、賴

朝召祐清曰、汝父之罪、吾猶欲宥之、汝德于

吾、吾將重賞汝、祐清曰、父已遭害、吾何面目

事君、且吾保君、豈望後報哉、宜速斬吾、不然、

請放吾、吾必為平氏射君、賴朝曰、吾不忍殺

汝、且一人去就、何與於勝敗之數、汝疾去、屬

平氏、遂放遣之、祐清乃奔京師、後從平氏與

源義仲戰于篠原而死、長門本平家物語

齋藤實盛稱別當、鎮守府將軍藤原利仁之

後也、世為越前著姓、至實盛遷武藏長井、平源

盛衰事源為義、義朝白河殿及待賢門之戰、

記

從義朝有功焉平保元物語義朝之東奔也實

盛等僅三十餘騎從之延曆寺僧徒諜知之

眾三百人出要于路實盛下馬手胄被髮覆

面給謂之曰我輩諸國募兵遇左馬頭殿戰

沒偷生逃還殺之何功若要鎧仗請悉獻所

有但諸君眾盛恐不能周給今從吾所擲諸

君自獲之如何因投胄於地僧徒競赴之眾

乘其喧爭而馳過僧徒大怒揮兵追迫實盛

大呼自名旋馬當之僧徒辟易却去又進破

橫川僧徒于龍華比至勢多義朝謝遣實盛

等各路分走期會于東國平治物語義朝亡後仕

平宗盛從維盛擊源義仲于北陸先是富士

川之戰實盛盛稱關東將士騎射精強難當

軍士大懼遂致不戰而走至是請宗盛曰臣

必致死此役以澡前恥唯越前臣之鄉閭親

姻皆在古曰衣錦還鄉願得衣錦直垂以為

身後之華宗盛憐而許之及戰于篠原眾皆

敗走實盛獨止奮鬪與手塚光盛相搏遂為

所殺、光盛以首示義、仲曰、光盛獲此首、以為
 士則著錦衣、以為將則單騎無卒、問其姓字、
 終不告、第曰、示木曾殿、義仲熟視曰、噫、是齋
 藤別當乎、我幼而見之、其髮既華、今乃鬢黑、
 何哉、樋口與齋藤有舊、或識之、乃召認之、兼
 光一視、潛然曰、是實盛也、平昔語曰、我年老
 力衰、每取侮少壯、他日臨戰、當染鬚髮、以伍
 壯者、今果踐其言、乃洗之、鬚髮皤然、義仲為
 之掩泣、時年七十三、
源平盛衰記、二子宗貞

稱齋藤五、宗光稱齋藤六、

二子名據長門本平家物語 事

平維盛、維盛西奔、宗貞兄弟請從之、維盛不
 聽曰、乃父北征、留爾等在此、似逆知有今日
 矣、為我保護幼子、六代宗貞兄弟乃止、隨六
 代母子、匿菖蒲谷、六代之見捕、兄弟從之、徒
 跣東行、及被貫還京師、共為僧、不知所終、
平家
語物
 足利忠綱稱又太郎、鎮守府將軍藤原秀鄉
 之裔也、世食下野足利莊、父俊綱、仁安中遭

讒收其食邑往京師許寃平重盛申理還與
 俊綱深德之思効力於平氏忠綱驍武絕倫
 時人謂忠綱過人者三齒長一寸聲聞十里
 力敵百人治承中以仁王舉兵賜令旨於忠
 綱及小山朝政忠綱與朝政同宗竝為州之
 豪右以故常相猜忌忠綱素善平氏遂從平
 知盛擊王於宇治東鑑橋既徹河水方漲藤原
 忠清進戰而敗乃議分兵守岸轉出于淀芋
 洗不然則引兵赴河內忠綱進謂知盛曰若

紆道移時則僧兵來援王入奈良勢不可復
 制矣且今臨敵何顧漂沒乃厲眾涇濟從騎
 三百無一溺者諸軍繼進遂獲大克忠綱時
 年十七平家物語源平盛衰記既還京師忠清盛稱戰
 勝之功實由忠綱清盛召欲賞之忠綱請補
 上野大郡大介給新田莊許之而忠綱族人
 爭功喧嘩清盛終不果源平盛衰記明年信太義
 廣圖襲鎌倉乞援于忠綱忠綱欲因事而除
 朝政即應義廣及義廣敗逃匿于龍輿居數

日其下桐生某勸令逃亡忠綱遂走西海不知其所終治承中俊綱為賴朝所攻桐生殺之出降賴朝惡其悖逆即誅之梟於俊綱首傍沒俊綱所領地赦其妻孥還與宅地及資

財東鑑忠綱有子曰忠廣承久之亂屬王師戰

死佐野系圖平家房作李房諸本系圖為筑後守

平家貞鎮守府將軍貞盛之裔進三郎大夫

家房子也平家物語源平盛衰記○盛衰記

子範李祖末五頭貞光給仕右京大夫正盛子

孫世臣屬平氏焉家貞任筑後守天承中廷臣將辱平忠盛于殿上家貞與子家長衷甲橫刀候于階下藏合頭源師俊叱却之家貞不肯去曰身是忠盛從士有所聞而來以備非常瞋目仰視聲氣猛厲眾大沮不敢發忠盛亦以詭計欺眾竟得免源平盛衰記清盛如熊野路聞藤原信賴作亂欲還擊之無器仗家貞取其所齎長櫃五十具出鎧冑弓箭若干人皆服其有備清盛聞信賴兵盛欲赴四國

徵兵重盛諫之使速赴難家貞力贊之遂還
 京師及源義平攻六波羅家貞與子貞能先
 衆進與義平戰平治平治元年日向太郎通
 良反于肥前敕清盛討之清盛遣家貞往攻
 之通良勇悍城固不拔既而官兵麇至賊衆
 漸衰踰歲城陷斬首三百餘級傳通良及子
 通秀親能等七人首于京師上皇御鳥羽殿
 觀之家貞從騎二百餘整隊而行姿儀端潤
 進退可觀上皇使人問姓名家貞馬上應對

見者美之

源平盛衰記

子家繼貞能家實家長

平氏

系圖家長據一本平氏系圖○按源平盛衰記以家繼為貞能弟然玉海山槐記百鍊鈔共為貞能兄與系圖合故從之家繼義烈傳長門本平家物語家繼作貞繼

家長稱伊賀平內左衛門從平知盛死于壇

浦

源平盛衰記

貞能為筑後肥後等守清盛恃以為腹心

東鑑

治承四年菊池高直等起兵應源賴朝貞能
 赴肥後發九國兵攻高直城兵固守貞能計
 其不可急拔合圍守之扼險要絕糧道高直

食盡而降原田四杵戶次等相踵納款振旅

歸京師其在鎮西也差官使課莊園社寺徵

兵糧誅求峻急筑紫之民為之冤苦參取陳鑑平家

物語源平盛衰記時諸國瓦解干戈日興京師流言

攝津源氏多田行綱以兵塞川尻貞能將騎

兵五百往擊之間事妄而還騎兵五百據路平家物語

遇宗盛奉帝西奔貞能迎謂宗盛曰公欲焉

往縱赴西海果能不死乎敵知我走所在邀

截死有餘辱等死則死於京師耳請速迴駕

不聽貞能悽然曰臣眷戀京師不能從駕乃

還京師詣重盛墓感愴移時發墓收骨源平盛衰

記藏之高野山平家物語又從宗盛于福原及其

在太宰府緒方惟能發兵來攻宗盛遣貞能

將兵禦之不利而退源平盛衰記異後逃亡

削髮源平盛衰記更名以典常陸那珂郡小松寺舊記因

宇都宮朝綱請免死於鎌倉許之東鑑稱肥後

入道源平盛衰記○玉海云貞能同資盛為

考小松寺舊記曰貞能至常陸那珂郡瘞重

平盛俊、清盛之族父也。平氏系圖父盛國。平治物語

盛衰記歷伊勢守、為檢非違使。東鑑稱主馬判

官。平治物語長門盛俊為人長壯多力、任越

中守。源平盛衰記平治之亂、從重盛拒源義平於

六波羅。平治物語養和初、將兵擊源行家于洲股

川有功、又率子盛綱、盛嗣及兵五千、從平維

盛擊源義仲于篠原、相持安宅川、盛俊遣盛

綱測水得淺處、督眾而涉、與義仲兵接戰、復

與行家戰、志雄會義仲來援、乃退。源平盛衰記宗

盛之西奔、盛俊舉族從之、保一谷城、城陷、諸

將出走、盛俊力鬪而死。平家物語源盛國壇

浦之敗、被虜送于鎌倉、不食而死、弟盛久為

左兵衛尉、洲股川之戰、從平重衡有功。東鑑

門本平家物語曰盛久從平宗盛西奔、軍敗

逃還京師、匿于民間、嘗敬觀世音、造等身像、

置清水寺、於是變服、徒跣詣清水寺、為千日

拜、未滿、為北條時政所捕、送鎌倉、源賴朝使

宗遠、異之、馳使告狀、賴朝妻北條氏有所夢、

事適相符、因免死、悉復食邑、與盛俊二子、盛

綱、盛嗣、式部卿、中納言、共浦、

盛嗣為右兵衛尉稱越中二郎兵衛

源平盛衰記平

家物語

養和元年從平知盛攻源行家于尾張

川平家物語

壽永二年從平維盛擊源義仲于礪

波山又與義仲將足利義清戰于水島大敗

之手斬義清從平教盛擊源行家于室山斬

柘植有重

源平盛衰記平家物語

屋島之戰知盛激勵

將士欲必獲義經盛嗣奮曰某初聞義經西

上竊偵其狀貌其人短小腋之投海易易耳

乃舟中持鐵搭鈎義經胄幾獲之小林宗行

救義經盛嗣復鈎宗行斷其鋌鍛

源平盛衰記

及

戰破逃匿京師會平知忠招聚義故舉兵于

法性寺盛嗣往屬之為藤原能保所攻知忠

自殺盛嗣亡走投但馬人氣比道廣家為養

馬卒每浴馬為馳射勢漸被親近竊與其女

通道廣心知為盛嗣而不問既而道廣番直

京師盛嗣時往來京師有所嘗狎女數遊其

家會賴朝懸賞募盛嗣或陰誘女問盛嗣所

在遂告之鎌倉賴朝命道廣捕之道廣乃遣

妹夫朝倉高清往但馬執之、高清使壯士數人、就湍舍縛之、盛嗣出叱曰、吾豈為汝所擒者、然吾今逃去、道廣必得罪、義不敢逃、唯吾不忍受縲紲、乃自解腰帶、與之縛焉、賴朝見而責曰、汝平氏同屬、何不死於西海、盛嗣曰、平家諸公不能出一奇、以圖恢復、遽就擒滅、其全性命、欲更奉一主、以復先業耳、賴朝曰、汝嘗仕義經、何曰、向在京師、陰圖判官、然防閑周備、志不得遂、爾後貯鋸刀利鏃、欲試之

于將軍之身、賴朝意欲赦之、慮其為後患、遂

斬之、由比濱、長門本平家物語、由比濱據源

曰、賴朝欲赦盛嗣、用之、盛嗣曰、忠臣不事二君、今將軍不知盛嗣、赦而不誅、後必悔之、請

速斷頭、遂就刑、

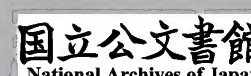
藤原忠清、伊勢故市人、初稱伊藤五、保元事

平清盛、任右衛門尉、源平盛為上總介、初忠

清、年十八、會有二賊、亡匿鳥羽殿寶庫、鎖門

自守、逮者環視、懼不敢入、忠清即踰垣直前、

手刃一賊、縛一賊、眾服其膽勇、平家以仁王



之舉兵潛入園城寺源賴政令僧徒牒招延曆興福二寺二寺應之平家將士會六波羅計議忠清曰山門南都戮力制之不易三井寺僧徒閉關拒守山僧設弩據險招東海北陸兵南都率芳野千津川眾而來則我腹背受敵若相持曠日則諸國源氏亦將來合勢難遽破請先啗山法師以利而誘之乃下院宣於延曆寺討園城寺積米二萬石絹三千匹於諸房使僧徒任意取之延曆寺果變約

屬平氏以仁王走宇治忠清與弟景家等從平知盛追之自率三百餘騎與筒井明秀渡邊省等戰不利既足利忠綱涉水而進忠清亦繼濟戰有功源平盛衰記重衡等聞王走奈良欲急往擊之忠清曰比及南都日將暮非計也乃還師山槐記尋以先鋒屬平維盛東討源賴朝軍于駿河富士川西夜有水禽驚噪眾以賴朝兵來襲也舉軍大擾自潰而還清盛大怒命斬忠清源平盛衰記平盛國力救得

免平家物語從維盛擊源行家于洲股川又與子

忠綱從維盛擊源義仲于北國忠綱戰死平源

盛衰記忠清遂削髮亡去伊藤八坂南都及平

家繼糾合同志舉兵伊賀忠清往屬之家繼

敗死忠清逃立于山中東鑑後匿于志摩麻

生浦加藤太光買家眾執送之京師竟斬于

六條河原東鑑○平家物語曰忠清兄弟值

子姪皆戰亡遂懷三子忠綱忠光景清忠光

義烈傳忠綱稱上總太郎為檢非違使治承

中從父擊源賴政于宇治射殺源兼綱從擊

源義仲戰死源平盛衰記

景清稱上總七郎兵衛軀幹長大以勇聞一

時世呼曰惡七兵衛源平盛衰記平家物語

家物語壽永中屬平維盛攻源義仲不利又從

平和盛擊源行家于室山敗之源平盛衰記屋島

之戰景清登岸與美尾屋十郎接戰十郎卻

走景清逐之左挾眉尖刀右捉兜鍪首手相

掣斷其鋌鍛十郎遁去平家物語義經迫壇浦平

知盛欲獲義經、景清曰、坂東兵長於騎戰、至
 船戰則若魚緣木、盡捉而投之海耳、平盛嗣
 與後藤範綱交搏於舟中、景清自旁擊範綱
 殺之、源平盛衰記平氏滅後、景清逃、會平知忠
 舉兵于法性寺、景清往屬之、知忠既破、景清
 亡走、長門本如白後出降、賴朝命和田義盛
 拘其家、景清傲岸無禮、義盛不能堪、辭之、乃
 移置八田、知家許、居歲餘、景清不食而死、八坂
木平家忠清弟景家、

景家任飛驒守、從忠清戰于宇治、獲賴政首、

山槐記

圓滿院源覺鬪甚力、景家慮以仁玉得

間逃去、引兵急追之、及於光明山、令騎雨射、

王中流矢殞、

平家物語

養和初、率子景高從平維

盛、擊源義仲于北國、安宅之戰、景高戰死、景

家與兄忠清剃髮為僧、

源平盛衰記、八坂本

記藤戶之戰

不知其所終、平家物語○按盛衰

高稱太郎左衛門從父、追以信玉、獲其首而

還、又屬平維盛、擊源義仲大敗、退戰安宅渡、

景高特以所率兵五百當根井幸親兵五百
 餘人奮戰久之兩軍殺傷略盡遂為幸親所
 殺源平盛衰記景經稱其郎左衛門平宗盛怒其
 乳母子最親昵之壇浦之敗宗盛投海為伊
 勢義盛所鈎執景經厲聲叱之跳奔其舟揮
 刀斬一卒進欲擊義盛堀親弘自旁射中景
 經額竟被殺源平盛衰記平家物語
 瀨尾兼康備中久稱太郎食瀨尾莊瀨尾
 尾壽永中從平維盛擊源義仲戰於安宅渡

為倉光成澄所擒將斬義仲奇其狀貌釋之
 屬成澄弟成氏拘之兼康屈心事成氏甚得
 歡心因說曰瀨尾莊善水草君當乞而得之
 我為鄉導成氏請義仲與俱往兼康子宗康
 聞而來迎遇于播磨國府行抵備前三石驛
 親朋載酒來終夜劇飲成氏醉卧兼康與宗
 康刺殺之又襲殺源行家所置吏而備前國
 府於是招募兵士得兵千餘人設塞于佐佐
 迫守之會義仲帥兵起備前塗聞之大怒令

全井兼平以兵三千擊之、兼康敗走、保備中
 板倉河、追兵至、又敗、與成澄交搏、墜水、水中
 引成澄刀、殺兼、奪其騎而走、宗康體膚充肥、
 足腫、不能從行、因踣道上、兼康既得果、許不
 忍棄去、復還前處、相見揮淚、既而追兵驟至、
 慮其不可脫、持刃宗康、力鬪、斬數人、遂為所

殺、平家物語○源平盛衰記曰、初兼康見擒、
 屈心事義仲、會義仲兵戰備中、水島大敗、

國人皆降平氏、義仲親將眾往擊之、兼康以
 其土人、命為鄉導、及到播磨、詐謂義仲曰、請

先往、備中、使本州人具葛糧也、又誘成澄曰、
 我前所食、瀨尾莊、七壤膏腴、益試以功、請之、

成澄請義仲而得之、乃與兼康俱赴瀨尾、比
 抵備前、和氣渡、憇于路傍、佛寺、兼康謂曰、瀨

尾距此不遠、但邑人未知新司之臨、恐供給
 有闕、請先往告諭父老也、乃馳至草壁邑、與

親舊合謀、夜率眾襲佛寺、殺成澄、因招集土
 兵、得三百人、扼佐迫之、險備之、義仲聞成

澄見殺、大怒、來攻、兼康兵敗、退保板倉、復敗
 乃與子兼道出走、兼道體肥、不能從步、俱入

林中、蔽大木、射追兵、矢竭、
 各割腹而死、今從本書、

大日本史卷之一百五十四終

衛後白河朝、歷侍從、越後守、右近衛中將、公卿

補任後白河上皇特親寵之、參預機務、平治之

亂、黨于藤原信賴、兵敗走仁和寺、上皇匿之、

平清盛遣兵仁和寺、收捕反黨、成親就囚、當

死、重盛以其姻親為營救之、遂得未滅、平治物語

姻親據源平盛衰記、○按愚管鈔曰、成親信賴至仁和寺、覺性法親王收二人送清盛、信

賴被誅、成親尚弱、罪狀稍輕、故得不死、今從本書、應保元年復官爵、

補公卿尋以上皇近臣解官、公卿補任仁安中

為參議、拜權中納言、公卿補任兼尾張守、嘉應元

年成親遣目代右衛門尉政友于尾張、○收姓

闕政友至美濃、與平野莊祠官爭鬪、莊隸于

延曆寺、僧徒怒、奉神輿詣闕、訴其罪、廷議流

成親于備後、政友下獄、未赴配所、得赦復本

官、百鍊鈔源平盛衰記二年兼右衛門督、為

檢非違使、別當、安元中任權大納言、公卿補任治

承元年、左近衛大將闕成親負寵躁進、功焉

而不得、心頗怏怏、既而重盛宗盛超拜左右

大將、成親益怨恚、陰脩戰具、聚同志將圖平

氏源平盛衰記長門本平家物語○按平書

于清盛之意計益決矣按公卿補佐治承元

為左大將據此則二書誤矣故今不取定招

藏人源行綱厚饗之促膝身語曰平氏竊弄

朝權罪惡貫盈法皇欲使成親討之雖非敵

愾之器欲竭駑駘之力卿源氏之庸豈無意

於將帥之寄事若有濟為卿奏請操天雨兵

權行綱許諾初成親欲與法勝寺執行俊寬

謀難於發言數召之出侍婢佐酒俊寬通焉

成親承間告謀與檢非違使平康賴式部大

輔藤原章綱僧蓮海西光等會于俊寬鹿谷

別莊西光有寵于法皇與成親相結外託游

燕專議軍事成親遺行綱白布五十端以資

軍實宴酣風起翻傘羣馬奔逸坐客驚起誤

破瓶子成親笑曰今日首事平氏既倒○瓶子

相近音豈不快乎一坐皆笑康賴起舞曰平氏

首既得矣宜徇街市梟平獄門乃取瓶子懸

屋柱源平盛衰記參取平家物語式部成親

建議曰、適會祇園祭、街衢喧囂、宜乘此時、縱
 火六波羅、四面急攻、掩擊不備、豈不得志、乃
 以行綱為將、赴八條、倭寬康賴七條北門、蓮
 海章綱、修善寺西、部署已定、長門本會延
 曆寺座主明雲處流、僧徒羣起、奪之法皇將
 使成親討之、以故不得發行、綱見其計、議度
 日、以為以弱敵強、事必難濟、馳至福原、首實
 清盛、大驚、急還、去波羅、先收西光、訊鞫、遣使
 招成親、成親未知事、泄、盛服而至、吏卒捧首

執之、清盛命幽于小室、將待昏而害之、重盛
 往見之、成親泣曰、公為我請命、重盛見清盛
 陳說、開譬、清盛意少解、乃見成親、嗔罵曰、平
 治之亂、卿當誅、以重盛力解、得有今日、位貴
 秩優、兼領州郡、而有何不款、忽忘舊恩、反欲
 滅我、天鑒不爽、遂為我囚、卿具陳謀議、成親
 低頭謝曰、我於公固無宿怨、豈有此事、言出
 讒吻、冀勿之信、清盛怒、取西光款狀、大聲讀
 之曰、卿何面目復欺我、采以其書、毆成親面、

命令曳出筮楚流示備前兒島使難波經遠

護送焉經遠以兒島接示津會徒之難波無

幾清盛命經遠殺之源平盛經遠置毒酒中

令飲不死平家物語撒鐵菱於崖下擠之而死源平

盛衰記平家物語○愚管鈔曰時年四十六據

絕粒七日後使飲酒大醉而死公

卿補任天養元成親嘗構臺館於鳥羽別莊

極閎壯摸住海風致名洲濱殿後白河法皇

臨焉成親獻公葉車飾五緒簾餽遺公卿以

下甚夥至牛卒受錢五十萬其僭奢如此長

成經幼事後白河法皇特見愛幸近侍殆無

虛日源平盛衰記長嘉應承安間稍進為右

近衛少將兼丹波守公卿稱丹波少將治承

元年坐父事囚于六波羅妻父平教盛力救

之清盛不得已命瀨尾兼康放于備中既而

與康賴俊寬流于薩摩鬼界島源平盛衰記

教盛每給衣食成經輒分予二人艱楚萬狀

纔免飢寒平家物語明年遭赦還清盛餉物授邑

接待頗厚長門本平尋復官進為參議正三

位建仁二年薨公卿補任○源平盛

藤原師光阿波人不詳其父事少納言入道

信西幼而慧黠信西愛之薦為左衛門尉源平

盛衰平治之亂信西逃于奈良師光從行及

信西將死師光剔髮請命法名信西為易名

西光平治為後白河法皇所親近寵遇日渥

源平盛時人稱為昵臣第一玉欲挂籍于冠

族敕為中納言藤原家成子姓行院中事于

預朝政尊卑子師高為左衛門尉檢非違使

安元初任加賀守會師高子師經為時代因

事燒涌泉寺白山僧徒羣起奉神輿來延曆

寺併詣闕訴之廷議流師高于尾張師經亦

處流師光怨之構延曆寺座主明雲於法皇

流之伊豆參取源平盛衰記平家物語師經處流據玉海百鍊鈔及鹿

谷謀泄平清盛命捕師光致之前庭瞋目罵

曰汝以卑賤仕朝家父子竝任官職何乃狃

恩驕肆讒構天台座主今又黨兇惡圖我族

師光顏色不變曰凡為士夫者至受領檢非
 違使何足為過公父忠盛出身寒微殿上人
 恥與之齒公亦年長未得敘爵依託我家成
 卿布衣高履旦必伺候京師兒童呼曰高平
 太保元中以及乃父逮捕海賊之賞超為四位
 兵衛佐世皆側目今乃位極人臣豈非濫竊
 之甚清盛不勝怒起蹴其面師光罵不輟拷
 掠極楚毒師光終首實乃命裂口參取源平
盛衰記平
家物夜半斬之海梟其首百鍊子師高為加

賀守師平左衛門尉師親右衛門尉師高流
 在尾張及師光死清盛使小熊郡司維長關姓
 殺之師平師親亦被殺皆梟其首參取源平
盛衰記平
家物
 平時忠大納言高棟之後平氏兵部權大輔
 時信子也時信女為後白河帝后源平盛衰
記平家物
語平氏以故追贈左大臣百鍊鈔源平盛
衰記平氏時
 忠久安中為非藏人左衛門尉後白河朝歷
 刑部兵部大輔永曆元年兼右少辨亡何解

官公卿補任應保二年坐咒詛國家流于出雲百鍊

鈔愚管鈔長門本平家物語出雲據公卿補任永萬元年赦還京師

明年復官位尋轉左少辨仁安中為參議敘

從三位兼右衛門督檢非違使別當尋任權

中納言公卿補任嘉應元年坐奏中納言藤原成

親罪狀不實又流出雲明年以延曆寺訐徵

還京師玉海百鍊鈔復官位尋敘從二位公卿補任治

承元年延曆寺僧徒奉神輿犯闕請流加賀

守師高諸將拒而卻之僧徒將再入京師朝

廷患之遣官使諭止之宣旨既出朝士畏縮

皆不欲行時忠於縉紳中素稱氣俠應選而

行僧徒怒甚欲加謬辱時忠神色不變直抵

大講堂援筆作書諭以順逆辭旨剴切僧徒

傳觀歎賞事遂解衣稱其膽智源平盛衰記平家物語

三年進正二位公卿補任四年安德帝即位時年

三歲人譏清盛立幼主以顯私權時忠聞之

作色曰諸君何不解事之甚也近者近衛宗

條二帝皆三歲登天位若在異國則周成

王漢茅瘍、晉穆帝或母后懷而臨朝、或在襁
 褓而登極、已有故事、復何容擬議、聞者笑謂
 皆非佳躅也。源平盛衰記壽永二年、拜權大
 納言。公卿補仕是秋、從帝鎮西、先是豐後國司藤
 原賴輔遣子賴經綜理國務、聞平氏奉帝入
 太宰府、遙命賴經拒之、賴經與緒方惟能合
 謀、將犯行在所、惟能先遣子惟村令告平氏
 曰、惟能等嚮承院宣、勿令貴族入京、國請亟
 去、此時忠出見而謂之曰、汝諦聽我言、夫我

君天孫四十九世、正統、人皇八十四代天子、

高倉帝嫡長子、天照皇太神之所幽贊。源平盛衰

記平家物語且傳國劍璽正在于茲、向東北兇徒

等為賴朝義仲所誑誤、不辨向背、屢拒官軍、

自速禍滅、汝輩去順效逆、是何心哉、且若鎮

西人士則趨走闕庭、近承天澤、今忽被鼻豐

後誑惑、對捍王師、天罰奚逭、當此之時、汝輩

宜翼戴王室、戮力討賊、一旦大駕還宮、悔無

所及也。源平盛衰記惟村歸報、惟能不聽、遂率九

國兵來攻宗盛等奉帝而遁明年一谷城陷重衡為虜法皇令重衡送書于宗盛且降院宣于時忠上送三種神器御壺召次花方齋院宣至屋島時忠執花方曰汝為法皇使遠涉風浪亦甚勞矣今為汝作終身之記乃火印其面作浪方二字剪髻截鼻而遣焉源參取

盛衰記平家物語 帝崩于海上也平氏或虜或死劍璽亦沒海惟內侍所尚存兵士不知其何物將啓櫃忽眩眩血血時忠視之叱曰此是內侍所也兵士恐怖而退時忠已還京師竊語子時實曰吾有文書一篋向為義經所收若顯露於人間則所連及甚多吾亦難乎免矣為之奈何時實曰聞義經雅信婦言時事如此不如與彼結昏以請之時忠不聽時實強之泣而從之義經得女大悅遂還其文書時忠盡焚之源平盛衰記而奏請法皇曰臣從賊赴西海自知其罪難免然前內大臣命臣沈神鏡於海而臣保護歸降是臣之力也願

源平盛衰記

平家物語

而奏請法皇曰臣從賊赴西海自知其罪難免然前內大臣命臣沈神鏡於海而臣保護歸降是臣之力也願

以此功得免流罪安堵京師即當剃髮染衣

長謝人間乃下公卿議之參取玉海源時忠

在鎮西也雖未嘗居閫職至軍國事則無不

豫決以故深為賴朝所忌且前學院使花方

詞甚悖慢法皇亦銜之源平盛廷議遂流時

忠于能登時實于周防玉海源平盛記長

行本平家物語周防作官符既下而遲留數

月賴朝意義經之所為上奏促之赴能登文

治五年終于貶所東鑑年六十一公卿補任○東

據公卿補任承安四年賴朝嘆曰斯人前朝之

輔佐而有智臣之譽宜為朝廷惜也東鑑時忠

在高倉安德二朝階緣椒掖荐昇清要且以

清盛妻兄勢焰傾一時敘位除目多出其意

世人期以太臣呼曰平關白凡三為檢非違

使別當源平盛廳務尚嚴嘗逮強盜十二人

斷其右手懸諸獄門時人讜氣焉參取百鍊

衰記平家物語懸子時實時家時宗時實仁

安元年敘從五位下任讚岐守壽永中進正

四位下、為左近衛權中將、公卿補任從帝赴鎮西、

及平氏滅、被虜還京師、平家物語源流于周

防、未赴從所、義經與賴朝構隙、將往鎮西、時

實從之、至大物浦發船、暴風倏起、不得前行、

從士四散、時實亦與義經相失、將還京師、賴

朝兵士捕之、致示鎌倉、賴朝以朝官之罪不

可擅決、送還京師、改流上總、文治五年被赦

而還、東鑑建曆元年敘三位、建保元年暴薨、年

六十三、公卿補任時家至從四位下、任右近衛中

將、時宗為侍從、平氏系圖○本

平賴盛刑部卿忠盛第五子、清盛異母弟也、

平氏系圖公卿補任○初平氏有二寶刀、曰

小烏拔丸、忠盛卒、清盛以家嫡傳得小烏賴

盛亦以母故得拔丸、繇是與清盛有隙、長門本

家物語源保元中任安藝守、兼右兵衛佐、敘

從四位下、為中務大輔、尋兼參河守、公卿補任平

治之亂、帝潛幸六波羅、清盛使子弟各將

千騎進攻、賴盛入郁芳門、與義朝戰、敗績、單

騎卻走、鎌田政家從兵八町、元郎多力疾走、追而及之、以鐵搭鉤之、賴盛數傾胃避之、遂為所鉤、幾墮馬、即揮拔、九截鐵搭、平郎顛仆、得間奔歸于六波羅、既而信賴等敗匿、仁和寺、賴盛與兄教盛率三百餘騎圍而虜之、以功兼尾張守、平治物語永曆應保間、累進任修理大夫、敘正四位下、永萬二年兼太宰大貳、仁安元年敘從三位、任參議、治承四年敘正二位、壽永二年拜權大納言、公卿補任其居曰池殿、

因稱池大納言、時東北諸源兵勢甚熾、宗盛

聞源義仲入京師、分遣諸將禦之、平家物語

源平盛衰使賴盛向山階、賴盛辭曰、自治承三年冬、

我有所思、永廢弓箭、嘗告於故入道殿而誓

之、今不可復從戎事、宗盛不允、既而宗盛奉

帝赴西海、賴盛聞之、遣子為盛詞問、至鳥羽

及之、宗盛倉皇不及接言而去、愚管賴盛亦

躡後而往、然實無離京師意、至鳥羽南、撤赤

幟而還、源平盛衰記抵法住寺殿、法皇命匿

之八條院所居常磐殿

愚管鈔平家物語常磐殿據源平盛衰記

平盛嗣謂宗盛曰池殿麾下無一人至者是

必留京師請擊之宗盛曰忘恩捨義之人雖

來何益舍而勿問先是源賴朝以池尼之故

屢遺書慰安之且戒飭士卒勿害賴盛諸子

是以不從西狩平家物語源平盛衰記或榜其門譏依

倚仇家苟全身命賴盛深愧之源平盛衰記三年

五月賴朝遣使招致賴盛及其臣平宗清於

鎌倉賴盛將往宗清固辭不從平家物語源平盛衰記

賴盛遂抵鎌倉賴朝接待甚渥東鑑源平盛衰記與

之同舟自由比浦至杜戶飲燕盡歡東鑑六月

還京師東鑑平家物語○按公卿補賴朝贖

以金裝刀一口沙金一囊馬十匹東鑑○按

盛衰記平家物語與之異今不取奏復其官爵采地東鑑參

補任源平盛衰文治元年剃髮改名重蓮東鑑

明年薨年五十五公卿補子保盛光盛為盛仲

盛知重保盛至正三位公卿補光盛正三

位愚管鈔公卿補為盛為右兵衛佐愚管鈔平紀

伊守

平氏系圖○按源平盛衰記曰為盛戰死于礪波山據愚管鈔平氏西走為盛

猶存故不取

仲盛任佐渡守知重敘從五位下為

武藏守

平氏系圖

平宗清稱彌平左衛門

○諸本平治物語並作彌平兵衛鎮

守府將軍貞盛八世孫左衛門尉李宗子也

東鑑八世孫據平氏系圖仕平賴盛及賴盛為尾張守以

宗清為目代永曆元年源義朝伏誅其子朝

長死賴朝亡宗清自尾張入京師路遇賴朝

就而禽之至青墓驛掘朝長墓獲其首併送

六波羅清盛囚賴朝於宗清家行刑有日宗

清謂賴朝曰郎君欲免死邪對曰保元以來

父兄宗族夷滅且盡冀為僧修冥福耳宗清

意愍之乃謂曰尾州母池禪尼者大貳之後

母而大貳殊敬事之尼性仁慈前問君之狀

貌僕為言君雖年少而有成人之風且容姿

酷肖右馬助殿尼聞之悽愴形於色君若憑

之請託庶有萬一焉右馬助者禪尼之少子

名家盛蚤死已而宗清抵禪尼告以賴朝之

意尼惻然哀之、乃囑平重盛說清盛宥其死、清盛不聽、尚緩刑期、會義朝五七日忌至、賴朝請造率都婆、宗清為製百枚與之、賴朝手寫佛名、解衣施僧、禪尼聞而益哀之、營救備至、遂得免死、平治物語參取諸異本是以賴朝深德宗清、及擊平氏、每誡將士勿害宗清、長門本平家物語源平盛衰記、平氏西奔、宗清從賴盛留京師、賴朝思池尼之恩、欲招致賴盛、宗清於鎌倉、宗清不欲行、賴盛強之、宗清曰、公雖無憂而闔宗漂泊西海、臣每念之、日夜悲憤、敢辭、賴盛有愧色曰、家事咸以委卿、卿以吾為不可留、何故無一言、宗清曰、去留在公、何安可否之、人無貴賤、誰不愛其身、賴朝昔脫萬死、故得有今日、臣嘗有德於賴朝、今往相見、必有重賞、而獨不愧于西海諸公子僚友乎、公若為之倡、義臣請充前驅、如此行、則何以臣為、公既留京師、鎌倉之招難拒、公至、鎌倉、賴朝必問臣、請為辭、以疾、平家物語源乃送賴盛至近江

泊西海、臣每念之、日夜悲憤、敢辭、賴盛有愧色曰、家事咸以委卿、卿以吾為不可留、何故無一言、宗清曰、去留在公、何安可否之、人無貴賤、誰不愛其身、賴朝昔脫萬死、故得有今日、臣嘗有德於賴朝、今往相見、必有重賞、而獨不愧于西海諸公子僚友乎、公若為之倡、義臣請充前驅、如此行、則何以臣為、公既留京師、鎌倉之招難拒、公至、鎌倉、賴朝必問臣、請為辭、以疾、平家物語源乃送賴盛至近江

野路辭去平家直往屋島仕宗盛東鑑賴朝欲

召見宗清予之莊園豫書充文備鞍馬絹帛

以俟其至又命將士三十人各以鞍馬驛馬

及絹帛贈宗清已而賴盛至鎌倉曰宗清以

疾不來賴朝以為遺憾以其所擬給物悉贈

賴盛源平盛平氏亡宗清遁不知所終子家

清平氏與平田家繼等舉兵戰死於近江東

○本書唯書家清入道不載姓氏然據平氏

系圖考之家清與家繼再從兄弟則其為平

家清者明矣故書于此拓植家譜以宗清為

少納言平信實子其說謂平氏亡宗清避地

伊賀山中賴朝遣藤九郎盛長就賜宗清以

本州山田郡三十三邑盛長勸宗清構室而

居焉宗清手折拓枝挿地曰此枝蕃茂則吾

居成矣明年果開花宗清奇之作和歌因以

拓植為氏然東鑑等書無所見且考平氏系

圖信實子有右京大夫宗清而無稱拓植之

文其稱拓植者即左衛門尉宗清則拓植

家譜蓋以其同名誤為一人也故不取

大日本史卷之一百五十五終

