

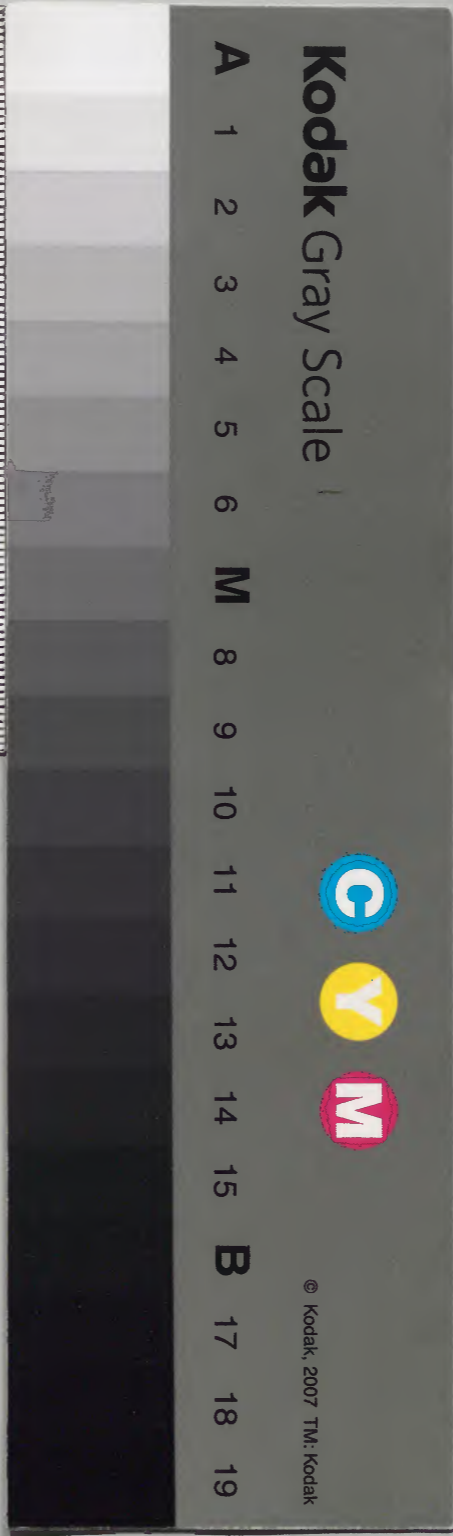
周禮註疏

四十

漢書門	類	號	函	架	冊
八四三	一六〇	一六〇	一六〇	一六〇	一六〇

內閣文庫	漢書	類	號	冊	函
八四三	一六〇	一六〇	一六〇	一六〇	一六〇

內閣文庫	
番號	漢 8443
冊數	160 (55)
函號	276 22



周禮註疏卷第四十

淺草文庫

漢鄭氏註

唐賈公彥疏

朝人為朝

朝

朝車轅也詩云五檠梁朝

○朝張留反方

轅謂之朝蔡音

朝

朝人為朝。釋曰於三十工無朝

木本又作鞞同

朝

人之官但車事是難故車官別主

此職也云詩云五檠梁朝者秦詩引之者證朝是車

轅之事彼詩云檠歷錄也梁朝上句衡也一朝五束

束有歷錄是也朝有三理目下車度深淺之數

國馬之朝深四尺

有七寸國馬謂種馬戎馬齊馬道馬高八尺兵車

及古閣



乘車軹崇三尺有三寸加軹與轆七寸又并此軹深則衡高八尺七寸也除馬之高則餘七寸為衡頸之間也鄭司農云深四尺七寸謂轅曲中。○種章勇反齊側皆反

音卜舊方木 **國**國馬至曲中。釋曰知國馬謂種反又音僕。**國**戎齊道者校人馬有六種下文有田馬為馬明此四者當國馬也庾人云馬八尺以上為龍故鄭云高八尺云兵車乘車軹崇三尺有三寸者上文云兵車輪崇六尺有六寸軹崇三尺三寸加軹與轆四尺是也云餘七寸為衡頸之間也者按下文註衡圍一尺三寸五分寸之一頸圍九寸十五分寸之九并尺三寸與九寸為三尺二寸衡圍五分寸之一於十五分寸之九當得十五分寸之三并頸圍十五分寸之九為十五分寸之十二圍三徑一二寸寸徑七寸餘有一寸十五分寸之十二一寸復分之為十五分通前十五分寸之十二為二十七徑得寸

五分寸之九此九分當為馬頸低消之先鄭云深四尺七寸謂轅曲中者此據輿以上而言故後鄭從之也

田馬之軹深四尺 **田車軹崇三尺一寸半并此**

軹深而七尺一寸半今田馬七尺衡頸之間亦七寸

則軹與轆五寸半則衡高七尺七寸 **田車至七**

以上文田車輪崇六尺有三寸軹崇三尺一寸半并此軹深四尺為七尺一寸半加軹與轆五寸半總七尺七寸駕馬高七尺則七寸亦衡頸之間消之也知加軹與轆五寸半不七寸者亦約軹崇與兵車軹崇校寸半明軹轆亦校寸半也云田馬七尺者亦約庾人馬七尺曰駮以其兵車乘車駕國馬明田車駮馬也以此約之明 **駮馬之軹深三尺有三寸** **輪軹與**

軹轆大小之減率寸半也則駮馬之車軹崇三尺加

軫與轆四寸又并此軾深則衡高六尺七寸也今駕

馬六尺除馬之高則衡頸之間亦七寸減同洽斬反

率音類又音律下同輪軾至七寸也釋曰鄭以田車之

軾軾轆大小之減率例一寸半與田車減兵車乘車

同也是以鄭解駑馬之車皆減用車一寸半也若然

衡頸之間同七寸若車雖有高下至於衡頸不得不

同故下云小於度謂之無任衡軸有三理一者以為

頸用力是同是以不得有麤細軸有至嫩也釋曰上文雖軾

嫩也三理未說故於此重起端序耳云一者以為三者以為久

也以為嫩也者無節目是軸之美狀也二者以為久

也也三者以為利也也滑密軾前十尺而策

半之謂軾軾以前之長也策御者之策也十或作

七合七為弦四尺七寸為鈞以求其股股則短矣七

非也鄭司農云軾謂式前也書或作軾玄謂軾是軾

漚也謂輿下三面之材軾式之所封持車正也軾

犯註同軾音犯對音樹式前十尺謂軾曲中而策半之半之

策則五尺矣言策者策以禦馬欲取策與軾長短相

唯合度之意也云十或作七合七為弦四尺七寸為

鈞以求其股股則短矣者七七四十九四丈九尺四

四十六丈六尺七寸又得四尺六寸并之二

丈九寸算法以鈞除弦以二丈九寸除四丈九尺仍

有二丈八尺一寸在後以求其股以二丈八尺一

寸方之為五尺一方五五二十五用二丈五尺為方

五尺也餘有三尺一寸皆以方一寸乘之得三百一

司農疏

卷之四一

及

十寸方之三百寸得廣六寸長五尺中分之禪前五
 尺之方一廂得三寸角頭方三寸三而九又用一
 寸之方九餘有一寸之方一在總得方五尺三寸餘
 方一寸以此言之則軛前推有五尺三寸不容馬故
 云股則短矣七非也云書或作軛玄謂軛是軛也
 謂輿下三面之材騎式之所對持車正也者若然經
 作軛字不為軛先鄭以軛為式前後鄭從古書軛不
 從軛者以軛為灋是定雖有少儀祭軛字為車旁凡
 與此古書車旁已字雖異同是式前若作軛則不可
 軌謂轍廣轂末亦為軌故少儀云祭左右軌軌即轂
 末考工經涂九軌軌即轍 凡任木 目車持任之材
 廣是軌不定故從軛也 釋曰此與下經 任正者十分
 其輻之長以其一為之圍衡任者五分其長以其一
 為之圍小於度謂之無任 任正者謂輿下三面材

持車正者也輻軛前十尺與隧四尺四寸凡丈四尺
 四寸則任正之圍尺四寸五分寸之二衡任者謂兩
 輓之間也兵車乘車衡圍一尺三寸五分寸之一無
 任言其不勝任 於華反勝音升 任正至無任 釋
 細不同者各有所宜故不同也是以云小於度謂之
 無任無任謂折壞不任用也 任正至勝任 釋
 口各任正者此木任力車輿所取正以其兩輪之所
 樹於此木較式依於兩輪故曰任正也云三面材者
 比木下及兩旁見而其上面託著輿板其面不見故
 云三面材也云輻軛前十尺與隧四尺四寸凡丈四
 尺四寸者以其經云輻則軛前與下總是輻故鄭通
 計之一丈得一尺四尺得四寸四寸考一寸為五分
 四寸為二十分得二分故云任正之圍尺四寸五分
 寸之二云衡任者謂兩輓之間也者服馬有二一馬

注九寸十五分寸之九計之取五寸去一寸得四寸
 仍有四寸九分在一寸為七十五分四寸為三分
 又以十五分寸之九者轉為四十五分三分五分
 去一去六十分得二百四十分四十五分者五九分
 十五為五分四寸十五分寸之九在得三十六分并
 前總二百七十六分還以七十五分約寸取二百二
 十五分為三寸添前四寸為七寸餘有五十一也
 是以鄭云圍七寸七十五分寸之五十一也
凡 擽
翰欲其孫而無弧深 孫順理也杜子春云弧讀為
 淨而不汗之汗玄謂弧木弓也凡弓引之中參中參

深之極也擽翰之倨句如二可也如三則深傷其力
 ○孫音遜注同弧音胡杜
 音烏汗李音鳥一音紆
 欲其孫者欲使順理擽之云無弧深者無得如弓之
 深弓之深大曲也玄謂弧木弓也者見於三倉六弓

皆是角反張者也云云弦木為弓是木弓也云凡弓
 引之中參中參深之極也者弓之下制六尺引之引
 之三尺是中參深之極也云如二可也者六尺引二
 尺若然九尺得三尺則是弓一尺得三寸三分寸之
 一輒概以前十尺國馬之翰深四尺七寸與二不相
 當者通計一丈四尺四寸并與下數之故得二也二
 者翰總長丈四尺四寸且取丈二尺得四尺餘二尺
 四寸復得八寸總為四尺八寸是國馬之翰猶不滿
 二尺也言
今夫大車之輶擊其登又難既克其登
其登車也必易此無故惟輶直且無撓也 大車牛

車也擊輶也登上阪也克能也
 ○夫音符擊竹二反
 覆芳服反易以鼓反
 下注之易喻易同輶音周一音弔
 或竹二反上時掌反下登上也
 釋曰攻木之工
 有七輪人與人造四馬車自上以來所陳者是也車
 入造大車柏車羊車是駕牛車自在下車人今於此

大車者但轉人造轉主為四馬車轅因說駕牛者亦須曲轅之意是以下文云是故轉欲願典已下還說四馬之轅也此一經說牛車轅不橈之意○大車至能也○釋曰知大車牛車也者車人大車相車皆牛車又下文云繼是故大車平地既節軒擊之任其牛故知牛車也

及其登也。不伏其轅必縊其牛。此無故唯轅直且無

橈也。○地阪也。故書伏作偪。杜子春云偪當作伏。○

一臂反劉於。故登也者。信任者也。猶能以登及其下

也。○信任用力倍也。故書縊作鯁。鄭司農云鯁讀為

縊。關東謂紂為縊。鯁魚字。○援音袁。邸丁禮反。縊

音秋。鯁音秋。與縊同。

倍任至魚字。○釋曰云故書縊作鯁。先鄭云鯁為縊。關東謂紂為縊者。按方言本紂自關而東。鄭汝穎而東謂之為鯁。或謂之為曲。縊自關而西為縊。云鯁魚字者。破故書為鯁也。字猶名也。既鯁是魚。名明不從。是故轉欲願典。願典堅刀貌。鄭司農云願故書也。願典讀為殄。駟車之轅率尺所一。轉懇典似謂讀為懇。典讀為殄。駟車之轅率尺所一。轉懇典似謂

此也。○願苦很反。典音殄。又勅殄反。注同。願典至此也。○釋曰此鄭云四馬之轅率一尺所一。轉深則折淺則負。○

轉者此即詩五檠梁輶一也。轉深則折淺則負。○

之大深傷其力。馬倚之則折也。操之淺則馬善負之

○倚於。○操之至負之。○釋曰操之大深則如上

折故以馬倚之。乃折云操之淺則馬善負之者。輶直

似在馬背負之相似。故善負之本或作若負。皆合義。

不須改也。轉注則利，準利，準則久，和則安。故書準作水。

鄭司農云：注則利，水謂轅脊上雨注，令水去利也。玄

謂利水重讀似非也。注則利，謂轉之捺者，形如注星。

則利也。準則久，謂轉之在輿下者，平如準則能久也。

和則安，注與準者，和人乘之則安。準音水，又如字。

用反，又故書至則安。釋曰：依後鄭讀，當云轉。

直龍反。注則利也，準則久也，和則安也。利準不重。

讀先，鄭依故書，準為水解之後，莫不從者。轉轅之上。

縱不為雨注，水無停處，故不從也。後鄭云：轉之捺者，

形如注星，則利也。者此無正文，亦是後鄭以意解之。

平也。亦水之類，故以準為平。解之云：轉之在輿下者，

平如準者，轉平以亦平。平則穩，故得長久也。云和則

安，注與準者，和人乘之則安者，注謂轅曲中以前準。謂在輿下前後曲直調和，則人乘之安穩。安知人者，見下文云終日馳騁，左不倦，又云轉欲弧而無折。

終歲御衣，衽不敝，是安據人可知也。轉欲弧而無折，經而無絕。操轉大深，則折也。經亦謂順理也。

轉至理也。釋曰：云轉欲弧而無折者，按上文云孫而無弧，深此云欲弧而無折者，此欲得如弧無使折。無使折則不弧深亦一也。此云經而無絕，即進則與上文欲其孫亦一也。故鄭云：經亦謂順理也。進則與

馬謀退則與人謀。言進退之易與人馬之意相應。

馬行，主於進人，則有當退時。言進至退時。釋曰：車是無情之物，人

馬則有情，有情乃有謀。今言車與人馬謀者，若下文猶能一取，皆是喻其利也。故鄭云：言進退之易與人

馬之意相應。云馬行主於進人，則有當退時者，馬之進退，由人縱止恐策及之，惟知其進，故云馬行主於

進人則有當退時去任自終日馳騁左不捷杜子

由路遠則倦故當有退時春云捷讀為蹇左面不便馬苦蹇轉調善則馬不蹇

也書捷或作券玄謂券今倦字也轉和則久馳騁載

在左者不罷倦尊者在左捷杜音蹇鄭音倦便婢而反罷音皮

子至在左釋曰子春意據軍將乘車之變將在中心

故御者在左捷為蹇滿解之四馬六轡在御之手而

不在中央而在左故云左而不便馬苦蹇轉調善

則馬不蹇也云書捷或作券玄謂今倦字也以為尋

常在國乘車之變尊在左御者中央故取上文和安

解之言轉和而久馳騁載在左者不罷倦尊者在左

者曲禮云乘君之乘車不敢曠在左也行數千里馬

式注云君存惡空其位是尊者左也

不契需鄭司農云契讀為爰契我龜之契需讀為

畏需之需謂不傷蹄不需道里契音結反注同需音須又乃亂反

之契者詩之文也需讀為畏需之需謂從易需對之

需終歲御衣衽不敝衽謂裳也

謂裳也釋曰禮記深衣續衽鉤邊者據在旁屬帶

處至於問喪六板上衽及曲禮云包履扱衽不入公

門此皆據深衣十二幅要開之此唯轉之和也和

裳皆是衽故此註云衽謂裳也

則安是以然也謂進則與馬謀而下和則至而

結上進則與馬謀已下勸登馬力登上也轉和勸

四經四者皆由轉和

馬用力馬力既竭轉猶能一取焉馬止轉尚能一

有澗謂之國斡

伏兔至軹蓋如式深兵車乘車式

深尺四寸三分寸之二澗下至軹七寸則是半有澗

也斡有節膠之被用力均者則澗遠鄭司農云澗讀

為澗酒之澗環澗謂漆沂鄂如環

澗乎肖反空音

沂魚巾反

澗

伏兔至如環。釋曰經云自伏兔不

鄂五各反至軹七寸者是從內向外之言更云軹

中有澗者澗謂漆則七寸外軹內乃有澗云伏兔至

軹蓋如式深者伏兔銜車軸在輿下短不至軹軹即

輿下三面材是也無伏兔處去軹遠近無文以意斟

酌經云自伏兔不至軹七寸明七寸之外更有寸數

故鄭云伏兔至軹蓋如式深也即引兵車乘車式深

一尺四寸三分寸之二為證此數即上云隧四寸二

分一柱外以據其式是也若然自伏兔至軹亦一尺四

寸三分寸之二如是斡之深入式下半一尺四

寸三分寸之二有七寸三分寸之一直言半有澗者

據七寸不言三分寸之一舉全數而言也言用力均

者則澗遠者用力均謂軹前十尺并入式下曲而皆

用力則漆入式下七寸是澗遠也先鄭讀澗為澗酒

之澗者讀從士冠禮若不醴澗用酒之澗也軹之方

云環澗謂漆沂鄂如環者指謂漆之文理也軹之方

也以象地也蓋之圓也以象天也輪輻三十以象日

月也蓋弓二十有八以象星也輪象日月者以其

運行也日月三十日而合宿此言總結上車及蓋

取象之意云軹之方也以象地也者據輿方面言不

言輿言軹者軹是輿之本故舉以言之云蓋之圓也

禮記

卷之四

禮記

輪象日月者以其運行也日月三十日而合宿者輪
 乃運行之物至於日則一日行一度一年一周天月
 行十三度十九分度之七一一月一周天又行一辰遂
 及日而合宿是日月亦是運行之物故以輪象之也
龍旂九旂以象大火也 交龍為旂諸侯之所建也

大火蒼龍宿之心其屬有尾尾九星 音秀下同

交龍至九星 釋曰自此以下為上造車車上皆
 建旂旂故因說旂旂之義也然此以下九旂七旂六
 旂四旂之旂旂皆謂天子自建非謂臣下知者以此
 九七六四不與臣下命相當故也若臣下則皆依命
 數然天子以十二為節而今建九旂七旂六旂四旂
 者蓋謂上得兼下也云交龍為旂諸侯之所建也者
 皆司常文此既非臣下所建而鄭引司常者蓋取彼
 交龍以釋此旂因言諸侯亦建旂非謂此經論諸侯
 事云大火蒼龍宿之心者書大傳云夏大火中可種
 黍菽及春秋火出皆此大火一也東方木色蒼東方

七宿畫為龍故曰蒼龍日月季秋會於此星則曰宿
 角亢氏房心尾箕箕次比言之則曰心故云大火蒼龍
 宿之心也云其屬有尾尾九星者是九旂所象也言
 九旂若此正謂天子龍旂其上公亦九旂若侯伯則
 七旂子男則五旂大 **鳥旗七旂以象鶉火也** 鳥隼

為旂州里之所建鶉火朱鳥宿之柳其屬有星星七

星 **鳥隼至七星** 釋曰云鳥隼為旂州里之所

建司常職文州長中大夫四命里宰下士一命
 皆不得建此七旂之旂言州里建旂者亦取彼成文
 以釋旂非謂州里得建七旂也云鶉火朱鳥宿之柳
 其屬有星星七星者南方七宿畫為鶉畫為鳥火色
 朱日月六月會于柳故云宿之柳也云其屬有星星
 七星者月令云旦七星中是也不指七星言柳乃云
 其屬有星者當鶉火三星柳為首故先舉其首後言
 其屬也若然上心與尾別辰心非尾之首亦舉心
 後言其屬尾者心為大辰雖非本辰亦為其首也 **熊**

旗六旂以象伐也



熊虎為旗師都之所建伐屬白

虎宿與參連體而六星

象伐如字劉扶



至六星

釋曰云熊虎為旗師都之所建者亦司常職文云

伐屬白虎宿與參連體而六星者西方七宿畫為虎

金色白孟夏日月會則日宿參伐六星為上下是連

體也師都鄉遂大夫也鄉大夫雖是六命即得建六

游遂大夫是中大夫四命即不龜蛇四旂以象營室

得建六旂此亦謂天子所建也

也龜蛇為旂縣鄙之所建營室玄武宿與東壁連

體而四星

東壁

龜蛇至四星

釋曰龜蛇為

縣正雖是下大夫四命鄙師上士三命即不得建四

旂此亦謂天子自建也云營室玄武宿者玄武龜也

有甲能禦捍故曰武水色玄孟春日月會故曰宿云

與東壁連體而四星者營室是北方七宿室在東壁

在酉西壁而言東壁者據十月在南方壁在東故云

東壁也此星一名室壁一名營室一名水春伙云水

昏正而裁是也一名

弧旌枉矢以象弧也

觀禮曰

侯氏載龍旂弧鞬則旌旗之屬皆有弧也弧以張繆

之幅有衣謂之鞬又為設矢象弧星有矢也妖星有

枉矢者蛇行有尾因此云枉矢蓋畫之

作繆同為也觀禮至畫之

釋曰云弧旌者弧弓

千偽反也旌旗有弓所以張繆幅故曰弧旌也

旗六旂以象伐也

虎宿與參連體而六星

象伐如字劉扶

至六星

釋曰云熊虎為旗師都之所建者亦司常職文云

伐屬白虎宿與參連體而六星者西方七宿畫為虎

金色白孟夏日月會則日宿參伐六星為上下是連

體也師都鄉遂大夫也鄉大夫雖是六命即得建六

游遂大夫是中大夫四命即不龜蛇四旂以象營室

得建六旂此亦謂天子所建也

也龜蛇為旂縣鄙之所建營室玄武宿與東壁連

體而四星

東壁

龜蛇至四星

釋曰龜蛇為

縣正雖是下大夫四命鄙師上士三命即不得建四

旂此亦謂天子自建也云營室玄武宿者玄武龜也

有甲能禦捍故曰武水色玄孟春日月會故曰宿云

與東壁連體而四星者營室是北方七宿室在東壁

在酉西壁而言東壁者據十月在南方壁在東故云

東壁也此星一名室壁一名營室一名水春伙云水

昏正而裁是也一名

弧旌枉矢以象弧也

觀禮曰

侯氏載龍旂弧鞬則旌旗之屬皆有弧也弧以張繆

之幅有衣謂之鞬又為設矢象弧星有矢也妖星有

枉矢者蛇行有尾因此云枉矢蓋畫之

作繆同為也觀禮至畫之

韜也。以衣韜其弓，謂之弓韜。月令：帶以弓韜，是也。云

又為設矢象，彗星有矢也。者，天上彗星有枉矢，即引
孝經：緯枉矢者，蛇行有尾，因此云枉矢。蓋畫之知畫
之者，以其弓所以張幅，幅非弦不可着，矢故畫於終
上也。按孝經：援神契云：枉矢所以射，隱謀輕考，異郵
曰：枉矢狀如流星，蛇行有尾，因天文志曰：枉矢類大
流星，蛇行而

蒼黑，長數尺。攻金之工，築氏執下，齊冶氏執上，齊鳧

氏為聲，臬氏為量，段氏為鑄器，桃氏為刃。多錫為

下，齊大刃，削殺矢，鑿燧也。少錫為上，齊鍾鼎斧斤戈

戟也。聲鍾錘于之屬，量豆區，鑪也。鑄器田器錢，鑄之

屬，刃大刃刀劍之屬。齊才細，反下及注皆同。段丁

遂，錘音淳，區鳥侯反。攻金至為刃。釋曰：此經與
離音輔，錢子淺反。下為目云：築氏執下，齊冶氏

執上，齊者據下文六等言之。四分已上為上，齊三分
以下為下，齊築氏為削，在二分中，上仍有三分大刃
之等，亦是下齊。若然，築氏於下，齊三等之內，於此舉
中言之，是為聲。按鳧氏為鍾，此言聲者，鍾類非一，故
故言聲以包之。故注云：聲鍾錘于之屬，桃氏為刃，按
下文桃氏為劍，此言刃變言之者，亦是劍類非一，故
注云：刃大刃刀劍之屬也。多錫至之屬。釋曰：
云多錫為下，齊者據下文參分其金而錫居其一，謂
之大刃之齊云：削殺矢者，即下文云：五分其金而錫
居二，謂之削殺矢之齊是也。云鑿燧也者，即下文金
錫半，謂之鑿燧之齊是也。云少錫為上，齊鍾鼎斧斤
戈戟也者，即下文四分其金而錫居一，謂之戈戟之
齊已上，皆是上齊。若然，鳧氏入上，齊桃氏入下，齊其
臬氏為量，段氏為鑄器，亦當入上，齊中云：量豆區，鑪
也者，左氏傳：晏子云：齊舊四量，豆區釜鍾，四升為豆
四豆為區，各自其四，以登於釜，釜十則鍾。云鑄器田
器錢，鑄之屬者，詩云：痔乃錢，鑄注云：錢，銚錢，鑄是也。
云刃大刃刀劍之屬者，桃氏為劍及刀，皆大刃也。

及古閣

金有六齊

目和金之品數

六分其金而錫居一謂

之鍾鼎之齊五分其金而錫居一謂之斧斤之齊四

分其金而錫居一謂之戈戟之齊參分其金而錫居

一謂之大刃之齊五分其金而錫居二謂之削殺矢

之齊金錫半謂之鑿燧之齊

鑿燧取水火於日月

之器也鑿亦鏡也凡金多錫則忍且明也

則忍

錫金有至之齊。釋曰上文築氏執下齊冶氏執上

齊今於此文戈戟之齊在四分其金而錫居一之

中則此已上六分其金與五分其金在上齊中參分

其金已下為下齊中可知其斧斤在上齊上齊中惟

有冶氏造戈戟則斧斤亦當治氏為之矣。鑿燧

至明也。釋曰云取水火於日月之器也者司烜氏

職文云凡金多錫則刃白且明也者據

大刃已下削殺矢等鑿燧入且明之內

今之書刀

築氏

規。釋曰鄭云今之書刀者漢時蔡倫造紙蒙恬造

筆古者未有紙筆則以削刻筆至漢雖有紙筆仍有

書刀是古之遺燧也若然則經削又張為之若弓之

反張以合九合七合五成規也此書刀亦然馬氏諸

家等亦為假。欲新而無窮。謂其利也鄭司農云常

曲却刃也。如新無窮已。敝盡而無惡。鄭司農云謂鋒鏘俱盡

不偏索也玄謂刃也春也其金如一雖至敝盡無瑕

惡也。各反。鏘五。

冶氏為殺矢刃長寸圍寸銚十之重三坑

殺矢與戈

戟異齊而同其工似補脫誤在此也殺矢用諸田獵
 之矢也鈇讀如麥秀鈇之鈇鄭司農云鈇箭足入橐
 中者也坑量名讀為九○鈇徒頂反坑音九
 為九○釋曰云殺矢與戈戟異齊而同其工者按上
 文戟在上齊內殺矢在下齊中是異齊今此同工不
 可也云似補脫誤在此也者按下文矢人自造入矢殺
 矢波已有此亦有是彼脫漏有人於彼補脫說更有
 人補於此是誤在此也云殺矢用諸田獵之矢也者
 司弓矢職文先鄭直云坑量名讀為九者其坑是稱
 兩之名非斛量之號又讀為九未知欲取何義後鄭
 引之在下者以其坑之度量其名未聞無以破之故
 引之在戈廣二寸內倍之胡三之援四之
 下也子戟也或謂之鷄鳴或謂之擁頸內謂胡以內接秘

者也長四寸胡六寸援八寸鄭司農云援直刃也胡
 其子○句古侯反下
 據胡下柄入處之長胡三寸○釋曰戈廣二寸者據胡
 上刺刃之長也○釋曰戈今至其子
 文戈與戟別而鄭云戈今句于戟戈戰共為一者據
 漢灑而言漢特見胡橫之句于戟云或謂之鷄鳴者
 以其胡似鷄鳴故也云或謂之擁頸者以其胡曲故
 謂之擁頸有此數名也云內謂胡以內接秘者即柄
 也已倨則不入已句則不決長內則折前短內則不
 疾○釋曰
 以豕人則不入已句謂胡曲多也以豕人則割不決
 胡之曲直鋒本必橫而取鬪於磬折前謂援也內長

則援短援短則曲於磬折曲於磬折則引之與胡並

則援短援短則曲於磬折曲於磬折則引之與胡並

不疾釋曰此經論戈之所用主於

疾釋曰此經言胡之四疾之事

鄭注云句兵戈戰屬是戈為句兵以其有胡子故為

句兵也云主於胡也者以胡為主言此者欲見此經

戈不說援專言胡之意也此經已皆為大也已僂謂

胡頭大舒故云胡微直而邪多也巳句謂胡曲多者

謂胡大橫也云以啄人則劍不決者橫則擁不削物

故劍不決也云胡之曲直鋒本必橫而駘圓於磬折

者胡子橫捷微邪向上不僂不句似磬之折殺也云

前謂援也者以其援在上故云前云內長則援短者

披上文內倍之四寸援曲之八寸並有定數若胡內

長則胡向上侵援無八寸故云內長則援短援短

則曲於磬折曲於磬折者由胡向上近援胡頭低胡

頭低則胡曲於磬折也胡既與援相近故援其胡曲

鉤並鉤則援折故云折前也云內短則援長者胡內

本四寸今胡近下為之胡下無四寸故胡上援則長

踰八寸矣故云內短則援長也云援長則僂於磬折

者以其由胡近下安之則頭舒頭舒是故僂何外博

則僂於磬折也以頭舒故引之不疾

博廣也僂之外胡之裏也句之外胡之表也廣其

本以除四病而使用也俗謂之曼胡似此使婢面

反曼莫干

博廣至似此釋曰此經為除土四疾而生

也者句之外胡之表者僂謂胡上句謂胡下僂與句

皆在外廣故云僂之外胡之裏謂胡下近本增使廣

句之外胡之表謂於胡上近本增之使廣蓋然則胡

本上下俱寬自然合於磬折無上四疾而使用矣云

俗謂之曼胡似此者由胡外廣而本寬曼胡然俗呼

為曼胡似此經所云者也按莊公四年左氏傳楚武

王使鍼召許之

為曼胡似此經所云者也按莊公四年左氏傳楚武

王荆尸授師子焉以伐隨注云子何子凡戟而無刃
 秦晉之間謂之子或謂之鏃吳揚之間謂之伐東齊
 胡其曲者謂之何子曼胡**重三鈔**鄭司農云鈔量
 名也讀為制玄謂許叔重說文解字云鈔鏃也今東
 萊稱或以大半兩為鈔十鈔為環環重六兩大半兩
 鏃鈔似同矣則三鈔為一斤四兩鈔色劣反又音
 劣或音環鏃戶關
 反又于眷反鄭司農云四兩釋曰先鄭讀鈔為
 稱尺證反制取音同後鄭引許叔重說文解字
 云鈔鏃也者尚書呂刑有墨罰疑赦其罰百鏃及大
 辟千鏃許氏以此鈔與尚書鏃為一云今東萊稱或
 以大半兩為鈔十鈔為環環重六兩大半兩鏃鈔似
 同矣者鈔鏃輕重無文故王肅之徒皆以大半兩為鈔
 是以鄭引許氏及東萊稱為證也云大半兩為鈔者
 凡數言大者皆二分之一為大三分之一為少以一

兩二十四銖十六銖為大半兩也云鈔為鏃者鏃
 則百六十銖二十四銖為兩用百四十四銖為六兩
 餘十六銖為大半兩是銖有六兩大半兩
 兩也云鏃鈔似同矣者此從許君之說**戟廣寸有半**
寸內三之胡四之援五之倨句中矩與刺重三鈔

戟今三鋒戟也內長四寸半胡長六寸援長七寸半
 三鋒者胡直中矩言正方也鄭司農云刺謂援也玄
 謂刺者著秘直前如鐔者也戟胡橫貫之胡中矩則
 援之外句磬折與中丁仲反註同刺七賜反註同
 音直磬反鐔祖問反劉祖問反折
 與音戰今至折與釋曰鄭知此戟三鋒者見
 餘此經言援言胡又言刺又按上文戈廣二寸
 援及接秘長一尺二寸胡長六寸重三鈔此戟廣寸
 半援及接秘亦長尺二寸胡長六寸狹於戈半寸亦

重三鈔明知刺與援別為三鋒矣云三鋒者胡直中
 知言正方也者經云倨句中矩鄭云胡中矩則倨句
 不中矩謂援為磬折故為倨句也先鄭云刺謂援也
 後鄭不從者經上言援及胡下別言刺明刺與援別
 若不三鋒輕於戈不得同重三鈔也玄謂刺者著秘
 直前如鐔者也者謂於援胡之橫上中使出者也但
 長短無文蓋與胡同六寸乃可充三鈔之數也云戰
 橫胡貫之者胡六寸橫貫三寸直下三寸云胡中矩
 則援之外句磬折與者援七寸半亦以三寸為橫稍
 舉之使不中矩以四寸半者向上為磬折磬折向外
 故云外句言與者以經直言倨句中矩鄭以意分中
 矩於胡似倨句於援上為磬折故云與以疑之也若
 然讀經倨句上屬必知三鋒胡向下者三鋒
 昔向上者無用故庸人註句兵戈戟屬也

桃氏為劍臘廣二寸有半寸

臘謂兩刃。一音臘李魯
 反。則與今異言兩刃者兩面各有刃也。**兩從半**

之鄭司農云謂劍脊兩面殺趨鐔
 劍刃兩面殺趨鐔鐔即以其臘廣為之莖圍長倍之

鄭司農云莖謂劍夾人所握鐔以上也玄謂莖在
 夾中者莖長五寸

南。鄭司至五寸。釋曰二鄭意劍夾是柄莖又
 反。在夾中即劍鐔是也。倨上臘二寸半故五寸也

中其莖設其後鄭司農云中謂穿之也玄謂從中

以卻稍大之也後大則於把易制。把劉音霸戚必
 雅反易以政反

莖於中故云中其莖後鄭意設訓為大故易繫辭
 云益長裕而不設鄭註云設大也周禮考工日中其
 莖設其後故云中以卻稍大之後大則於把易制

也參分其臘廣去一以為首廣而圍之

一寸三分寸之二謂劍首圍至之二。釋曰此首廣

寸半參分去一二寸以一寸為六分二寸為十二分

六分為一寸餘四分名為六分寸之四六分寸之四

即三分寸之二故云一寸二分寸之二也而圍之者

正謂圍之故廬人身長五其莖長重九銔謂之上制

皆以圍為圍之也

上士服之身長四其莖長重七銔謂之中制中士服

之身長三其莖長重五銔謂之下制下士服之

制長三尺重三斤十二兩中制長二尺五寸重二斤

十四兩三分兩之二下制長二尺重二斤一兩三分

兩之一此今之七首也人各以其形貌大小帶之此

士謂國勇力之士能用五兵者也樂記口武王克商

禪冕摺笏而虎賁之士說劍音忽音奔說吐音反

劉詩其言五其莖長上文長倍之莖長五寸五其

莖長二尺五寸并莖五寸為三尺也下皆如此計

之可知重三斤十二兩者以其言九銔銔別六兩大

半兩六九五十四為五十四兩九銔皆有六兩銔

別有十六銔為百四十四銔二十四銔為一兩總為

六兩添前五十四為六十兩十六兩為一斤取四十

八兩為三斤餘十二兩故云重三斤十二兩已外皆

如此計之亦可知也云此今之七首也者漢時名此

小劍為七首也云人各以形貌大小帶之解經上士

中士下士非謂三命為上士之屬直以據形長者為

上士者為中短者為下士云此士謂國勇力之士能

用五兵者也者此司右文彼不言勇力之士用劍而言勇力士者以樂記說劍之事知之故引之為證也武王克商在軍皆韋弁韋弁兵服克商還皆禕禕禕即勇力之士者也

鳧氏為鍾兩樂謂之鈇故書樂作樂杜子春云當為

樂書亦或為樂鈇鍾口兩角樂本又作鸞力

書至兩角。釋曰樂鈇一物俱謂鍾兩角古之樂器應律之鍾狀如今之鈴不圍故有兩角也

謂之于于上謂之鼓鼓上謂之鈺鈺上謂之舞此

四名者鍾體也鄭司農云于鍾脣之上祛也鼓所擊

處。鈺音征祛上。此四至擊處。釋曰云此四書反徐丘庶反。名為鍾體對下角衡非鍾體也

以于為祛者以鍾脣厚。舞上謂之甬甬上謂之衡

此二名者鍾柄。音勇。鍾縣謂之旋旋蟲謂之幹旋

屬鍾柄所以縣之也鄭司農云旋蟲者旋以蟲為飾

也玄謂今時旋有蹲熊盤龍辟邪。旋如字李信犬

反辟必亦反。旋屬至辟邪。釋曰後鄭舉漢灋

邪似嗟反。鐘帶謂之篆篆間謂之枚枚謂之景

帶所以介其名也介在于鼓鈺舞甬衡之間凡四

鄭司農云枚鍾乳也玄謂今時鍾乳俠鼓與舞每處

有九面三十六。篆直。帶所以介其名也者介

也言四處則中二通上下畔為四處也舉漢澤一于

帶有九古澤亦當然鍾有兩面而皆三十六也

上之擗謂之隧音遂擗所擊之處擗弊也隧在鼓中室

而生光有似夫隧音遂擗劉亡奇反又莫贊反隧

圭反夫音符擗所至夫隧音遂擗劉亡奇反又莫贊反隧

者據生光而言故引司烺氏夫隧彼隧若鏡亦十分

生光室而生光者本造鍾之時即室於後生光

其銑去二以為鈺以其鈺為之銑間去二分以為之

鼓間以其鼓間為之舞脩去二分以為舞廣音廣此言

鈺之徑居銑徑之八而銑間與鈺之徑相應鼓間又

居銑徑之六與舞脩相應舞脩舞徑也舞上下促以

橫為脩從為廣舞廣四分今亦去徑之二分以為之

間則舞間之方恒居銑之四也舞間方四則鼓間六

亦其方也鼓六鈺六舞四此鍾口十者其長十六也

鍾之大數以律為度廣長與圍徑假設之耳其鑄之

則各隨鍾之制為長短大小也凡言間者亦為從篆

以介之鈺間亦當六今時鍾或無鈺間從子容

十分至舞廣釋曰此鍾從鼓鈺舞三處上下為十

六口徑寸而言故鄭云此鍾口十者其長十六云鍾

之大數以律為度廣長與圍徑假設之耳者按周語

云景王將鑄無射問律於伶州鳩對曰律所以立均

出度古之神瞽考中聲而量量以制度律均鍾韋

昭云均平也度律呂之長短以平其鍾和其聲也據

禮記卷之四十一

禮記卷之四十一

此義假令黃鐘之律長九寸以律計身倍半為鍾倍
 九寸為尺八寸又取半得四寸半通二尺二寸半以
 為鍾餘律亦如是其以律為廣長與圍徑也此口徑
 十上下十六者假設之取其鑄之形則各隨鍾之制
 為長短大小者此即度律均鍾也凡言間者亦為從
 篆以介之即所謂者是也云鍾間亦當六世經不言
 鍾間故鄭言之以其鼓間六鍾間四鍾間方六可知
 經不言者可知故也今時或無鍾間者見此經無鍾
 間故以其鍾之長為之甬長也并衡數也。數色也
 也并衡數也。經曰知并衡數以其衡不言其
 長又以鍾長六為甬長大長不類故并衡數也以其
 甬長為之圍參分其圍去一以為衡圍也。衡居甬上
 又小也。衡居甬上又小。釋曰以自兩樂也上至
 分故三分去一為衡也。參分其甬長二在上一在下以設其旋

註 令衡居一分則參分旋亦二在上一在下以旋當

甬之中央是其正 **註** 令衡至其正。釋曰上文惟

未知衡與甬長短之定故云令衡居一分假令二分

甬居二衡居一一則於甬中央下有一分上通衡有

二分故云令衡居一分則參分旋亦二在上一在下

以旋當甬之中央是其正正謂上有一分下一分

也 **薄厚之所震動清濁之所由出侈弇之所由與有**

說 說猶意也故書侈作移鄭司農云當為侈。說

鏡反 **註** 說猶至為侈。釋曰此鍾薄厚之所震動

注同 **註** 由鍾體薄厚出聲震動有石有播也云清濁

之所由出者清濁據聲亦由鍾之厚薄云侈弇之所

由與者由鍾口侈弇所與之聲亦有柞有鬱按與同

病鍾有十等此但言薄厚侈弇者與同其陳於此畧

言其意言有意者即下文已厚已薄不得所之意是

也鍾已厚則石大厚則聲不發他賀反下同

厚至不發釋曰已薄則播大薄則聲散

與同亦云厚聲石釋曰薄聲甄鄭云甄猶

掉也與此聲播亦一也以聲散則掉也後則柞

讀為咋咋然之咋聲大外也柞側百

曰與同注云後則聲迫符聲不舒揚

出去疾此聲大外亦一也弁則聲

不舒揚釋曰與同注云聲長甬則震

勃不出與此注不舒揚亦一也鍾掉則

聲不正掉徒鍾掉則聲不正釋曰與同云

形薄則聲掉此鍾體據甬長是故大鍾十分其

鼓間以其一為之厚小鍾十分其鈺間以其一為之

厚言若此則不石不播也鼓鈺之間同方六而今

宜異又十分之一猶大厚皆非也若言鼓外鈺外則

近之鼓外二鈺外一近之近言若至外一

六者據上圖可知言今宜異者此鍾有大小不同明

厚薄宜異不得同取六也云又十分之一猶大厚皆

非也若言鼓外鈺外則近之者鄭不敢正言是故云

近之云鼓外二鈺外一者據上所圖鼓外有鈺間乃

鈺外有二間鈺外唯一間就鍾大而短則其聲疾而

短聞淺則躁躁易竭也同易以鼓反鍾大至短

此二者於樂器中所擊縱聲舒而遠聞亦不可是以

樂記云止如槁木不欲遠聞之驗也故鄭云深則安

安難息也鍾小而長則其聲舒而遠聞深則安安難息

為遂六分其厚以其一為之深而圍之厚鍾厚深

謂案之也其室圍故書圍或作圍杜子春云當為圍

國為遂至圍之。釋曰此遂謂所擊之處

初鑄作之時即已深而圍以擬擊也

栗氏為量改煎金錫則不耗消凍之精不復減也栗

古文或作歷玄謂量當與鍾鼎同齊工異者大器消

凍音練下同復扶又反減治消凍至大器。釋

斬反木亦作或齊才計反言改煎金錫者如

重煎謂之改煎也不耗耗減也故鄭云消凍之精不

復減也玄謂量當與鍾鼎同齊工異者大器者按上

文云是氏為器栗氏為量六等之中云六分其金而

錫居其一謂之鍾鼎之齊是上齊中不言栗氏為量

在上齊中鄭以是氏為鍾鼎在上齊之中矣故云量當與鍾

鼎同齊也云工異者是氏為鍾不使是氏兼造量器大雖同齊使別工為之

不耗然後權權謂稱分之也雖異濃用金必齊。稱尺

謂至必齊。釋曰云稱分之也者謂稱金多少分之

以擬鑄器也云雖異法用金必齊者法謂模假令為

兩簡翻即為兩簡模是異法用金必齊者器之用金多少必須齊均也

權之然後準之準故書或作水杜子春云當為水金器有孔者水

入孔中則當重也玄謂準擊平正之又當齊大小

國準故至大小。釋曰子春從故書為水謂以水齊

器後鄭不從者此金仍未鑄器何得已有器以盛水

也後鄭以準為平前經已稱知輕重然後更擊鍛金令平正之齊其金之大小也

準之然後量之鑄之於法中也量讀如量人之量

國鑄之於法中也量讀如量人之量

國鑄之於法中也量讀如量人之量

釋曰此量謂既準訖量金汁以入模中鑄作之時也言量讀如量人之量者夏官量人直以量地遠近及物多少此量是量金也量之以為黼深尺內方尺而

圓其外其實一黼以其容為之名也四升曰豆四

丘曰區四區曰黼黼六斗四升也黼十則鍾方尺積

千寸於今粟米澆少二升八十一分升之二十二其

數必容黼此言內方耳圓其外者謂之昏

釋曰言量之以為黼者謂量金汁入模以為六斗

外者謂向下方尺者黼之形向上謂之外遶口圓其

又厚之以為昏云其實一黼受六斗四升也云以其

容為之名也者此量器受六斗四升曰釜因名此器

為黼故云以其容為之名也云四升曰豆已下至則

鍾左氏傳昭三年齊晏子辭連引豆區釜鍾者以其

四者皆量器之名也云方尺積千寸者云方尺者上

下及旁徑為方尺縱橫皆十破一寸一截一截得方

寸之方百十截則得千寸也又云於今粟米法者算

術有算粟為米之法故云粟米法也算法方一尺深

尺六寸二分容一石如前以縱橫十截破之一方有

十六寸二分容一升百六十二寸容一斗千六百二

寸容一石今計六斗四升為釜以百六十二寸受

一斗六斗各百為六百六十六寸六寸三十六寸又

用三百六十六寸又各二寸六寸六寸又用十二寸

總用九百七十二寸為六斗於千寸之內仍有二十

八寸在於六斗四升曰黼又少四升未計入今二十

八寸取十六寸二分為一升添前為六斗一升餘有

分一寸當五分十寸當五十分又有六寸五分六寸三十分

又當三十分添前為八十分是十六寸當八十也仍

有十分寸之二當一分都并十六寸二分當八十一

分如是十一寸八分於八十一分當五十九更得八

十一分升之二十二分始得一升添前為六斗二升復得二升乃滿六斗四升為滿也 其爵一

寸其實一豆 故書醫作脣杜子春云當為醫謂覆

之其底深一寸也 徒恩反覆方服反 其醫至一豆

舖之底著地者故子春云覆之其底深一寸也 其耳三寸其實一升耳在

旁可舉也 其耳至一升。釋曰此舖之耳在旁可

覆之所 重一鈞 重三十斤 此據律曆志三十斤

受也 其聲中黃鍾之宮 應律之首 中丁仲

十斤曰石 其聲中黃鍾之宮 應律之首 辰各有律十二律以

之 應黃鍾為初九故擊舖器之時其聲中黃鍾之宮

也不血言中黃鍾之聲而云之者十二辰其變聲

辰各有五聲則子上有宮商角徵羽五聲具今之所

中者中其宮聲不中商 槩而不稅 鄭司農云令百

角之等故以宮言之也 愛反 鄭志趙商問槩

姓得以量而不租稅 氏為量槩而不稅塵人職有稅何答曰官量不稅若

然此官量鎮在市司所以勘當諸塵之量器以取平

非是尋常所用故不稅彼 其銘曰時文思索允臻其

塵人所稅在肆常用者也 極 銘刻之也時是也允信也臻至也極中也言是

文德之君思求可以為民立法者而作此量信至於

道之中 索所白反求也臻 其銘至其極。釋曰

之上銘文。銘刻至之中。釋曰云刻之者正謂

在模上刻之非謂在器乃刻今之鍾鼎為文亦爾

嘉量既成以觀四國 以觀示四方便放象之 古

反示也又如字注同放方往反也茲此也又長啓厥後茲器維則釋曰此文與下為目永啓厥後茲器維則釋曰此文與下為目永長也厥其

導音凡凡鑄金之狀釋曰此文與下為目故書狀作壯杜子春云當為狀謂

鑄金之形狀釋曰此文與下為目自金與錫已下泉氏鑄冶所候煙氣

以知生釋曰此文與下為目熟之節金與錫黑濁之氣竭黃白次之黃白之氣竭

青白次之青白之氣竭青氣次之然後可鑄也釋曰此文與下為目消

凍金錫精熾之候

段氏闕

函人為甲犀甲七屬兕甲六屬合甲五屬釋曰屬讀如灌

注之注謂上旅下旅札續之數也革堅者札長鄭司

農云合甲制革裏肉但取其表合以為甲釋曰屬之樹

同合如字舊釋曰屬讀至為甲釋曰云屬讀如灌

音闕注同釋曰屬讀至為甲釋曰云屬讀如灌

下旅札續之數也者謂上旅之中及下旅之中皆有

札續一葉為一札上旅之中續札七節六節五節下

旅之中亦有此節故云札續之數也云革堅者札長

者則五屬者以其堅壽年多即下經三百甲者也

犀甲壽百年兕甲壽二百年合甲壽三百年釋曰革堅

者又支久凡為甲必先為容釋曰服者之形容也鄭司

農云容謂象式釋曰須服者至象式釋曰此造衣甲

之形容乃然後制革釋曰裁制札之廣袤釋曰裁制札

制革也釋曰裁制札之廣袤釋曰裁制札

禮記疏 卷之四十一 二十七 段氏闕

釋曰上旅七節六節節數已定更觀人之形容長大則札長廣短小則札短狹故云裁制札之廣袤廣即據橫而言袤即據上下而說也**權其上旅與其下旅而重若一**鄭

司農云上旅謂要以上下旅謂要以下要於遙反下同

權其至若一。釋曰謂札葉為旅者以札衆多故言旅旅即衆也先鄭云上旅腰以上謂衣也下旅腰以下謂裳也故春秋傳

以其長為之圍圍謂札要廣

厚圍謂札要廣厚。釋曰此據一札之上先量上下之長乃以長中央圍之。巾如此則長短

廣狹相稱也**凡甲鍛不摯則不堅已敝則撓**鄭司農云

鍛鍛革也摯謂質也鍛革大孰則革敝無強曲撓也

玄謂摯之言致鍛下亂反摯音至大音秦劉莧餓反致直置反下同

言致。釋曰先鄭以摯為質後鄭不從者質即革之別名非生孰之稱故後鄭為致謂孰之至極也

凡察革之道鄭司農云察小

孔貌慈讀為宛彼北林之宛鑽作官反空音孔又如字下同慈於所反或

音鬱鄭司至之宛。釋曰先鄭云慈小孔貌者革惡則孔大革善則孔小驗今亦然讀

如宛彼北林之**砥其裏欲其易也**無敗歲也易

宛者以音讀之砥其裏欲其易也。鄭司農云朕謂革反下同

砥本或作穢**砥其朕欲其直也**鄭司農云朕謂革

制忍反**夔之欲其約也**鄭司農云謂卷置夔中

也春秋傳曰夔甲而見子南夔音羔劉古道反卷春勉反下文同

夔之欲其約也。釋曰先鄭引春秋者按昭元年左氏傳鄭公孫黑與子南爭徐吾犯之妹適子南氏子

司禮流

卷之四十一 二十八

及古

及古

替怒既而褻甲而見于南欲殺之彼以衣褻者甲謂之褻與此別引之者彼以衣褻甲為褻此亦以甲衣藏甲為褻藏甲為褻舉而眠之欲其豐也豐大舉而至豐也。釋曰此文與上經相對舉之正謂於褻中取而舉之衣之欲其無齟也鄭司農云齟謂如齒齟齟尸界反鄭司至日人之齒齟前却不齊札葉參差與齒齟相似故以齟為喻眠其鑽空而窺則革堅也眠其裏而易則材更也眠其朕而直則制善也褻之而約則周也舉之而豐則明也衣之無齟則變也周密致也明有光耀鄭司農云更善也變隨人身便利更音庚便婢面反眠其至變也。釋曰此文

鮑人之事

鮑故書或作鞞鄭司農云茶頤篇有鞞

鞞。鞞匹學反劉音樸。鮑人之事。釋曰此文與下頤戶結反鞞人充反。經為總目先鄭取蒼頡篇從故書為鞞字者鮑乃從魚此官治皮宜從革故玄引先鄭於此取從革旁之義望而眠之欲

其茶白也

草革遠視之當如茅莠之色。茶音徒

音。望而至白也。釋曰此官主革不主草草自草秀。氏為之鄭云草革者大句而言耳茶即茅莠也進而握之欲其柔而滑也。謂親手煩擗之。專反劉

而垂反或如詢反。卷而搏之欲其無弛也。鄭司農云卷讀

為可卷而懷之之卷搏讀為縛一如瑱之縛謂卷縛韋革也弛讀為既建而弛之之弛無弛謂革不離

直轉反或除面反下同縛直轉反填他鄭司至
見反本或作顛音同轉音虧又許皮反不縛。釋
曰先鄭云可卷而懷之論語文云搏讀為縛一如填
之縛者按昭二十六年左氏傳云以幣錦三兩縛一
如填填其著欲其淺也鄭司農云謂郭韋革之札入

韋革淺緣其邊也玄謂韋革調善者鋪著之雖厚如
薄然著直略反下眠其著同札側入反劉側列
反鋪普吳反又音孚著之直略反又丁略反察
其線欲其藏也故書線或作綜杜子春云綜當為

系旁泉讀為緹謂縫革之縷線思賤革欲其茶白
而疾澣之則堅鄭司農云韋革不欲久居水中
反戶管欲其柔滑而腥脂之則需故書需作割鄭司

農云腥讀如沾渥之溼割讀為柔需之需謂厚脂之
韋革柔需腥於角反劉音屋需人充反注
柔需釋曰先鄭據詩引而信之欲其直也信之而
云既沾既溼生我百穀

直則取材正也信之而枉則是一方緩一方急也若
苟一方緩一方急則及其用之也必自其急者先裂
若苟自急者先裂則是以博為幘也鄭司農云幘

讀為剪謂以廣為狹也玄謂剪者如倭淺之淺或者
讀為羊緒淺之淺信音申劉音新下皆同幘音踐
或山箭反倭音踐劉仕顯反淺劉
音普見反依字才丹反字林昨善反沈云馬融音淺
于寶為殘與周易淺之字同亦音素干反不知其

義或云字則如沈釋而羊豬彘之語未見出處俗謂
羊豬脂為冊音素干反豈取此乎按周禮註殘餘字
本多作彘音鄭司至之彘。釋曰先鄭讀彘為翦
宜依殘音音者翦亦是狹少之意後鄭轉彘為彘者
從小或詩小戎淺收之淺讀為羊豬彘者義亦同按
彼小戎詩彘者淺也謂車深四尺四寸其車廣六尺
六寸是廣深不得是一方緩一卷而搏之而不迫則
方急以博為淺以廣為狹之喻厚薄序也序舒也謂其革均也眠其著而淺則革
信也信無縮緩察其線而藏則雖敝不羸羸故
書或作鄰鄭司農云鄰讀為磨而不磷之磷謂韋革
縫縷沒藏於韋革中則雖敝縷不傷也羸音吝或
同羸音吝或磨而不磷。釋曰先鄭云鄰讀
為磨而不磷之磷者論語孔子辭

鞞人為臯陶

鄭司農云鞞書武為鞞臯陶鼓木也玄

謂鞞者以臯陶名官也鞞則陶字從革鞞况方反

鞞音陶鞞者以上言為臯陶下即云長六尺有六寸

徒刀反鞞者以上言為臯陶下即云長六尺有六寸

鼓木之事則臯陶即是長六尺六寸者故知也玄謂

鞞者以臯陶名官者依先鄭從鞞為鼓木選以鞞為

鞞人之官是臯陶官名也鞞即陶字從革若

然後鄭為鞞人為臯陶不取字為官名

有六寸左右端廣六寸中尺厚三寸版中廣頭狹

為穹隆也鄭司農云謂鼓木一判者其兩端廣六寸

而其中央廣尺也如此乃得有腹穹起弓

有腹。釋曰先鄭以經論鼓木一判更不言版數多

少而知得有腹者以版兩端廣六寸中廣一尺自然

有腹可知穹者三之一鄭司農云穹讀為志無空邪之

空謂鼓木腹穹隆者居鼓面三分之一也玄謂穹讀如穹

蒼之穹穹隆者居鼓面三分之一則其鼓四尺者版

穹一尺三寸三分寸之一也倍之為二尺六寸三分

寸之二加鼓四尺穹之徑六尺六寸三分寸之二也

此鼓合二十版邪似鄭司至十版釋曰先

空者無所指斥故後鄭謂從穹蒼之穹也先鄭云穹

隆者居鼓三之一也者言猶未足故後鄭增成玄謂

穹讀如穹蒼之穹者謂從詩云以念穹蒼者也云穹

隆者下至合二十版此鄭所言皆從二十版計之乃

得面四尺及穹之尺數經既不言版數知二十版者

此以上下相約可知何者此鼓言版之寬狹不言面

之尺數下經二鼓皆言鼓四尺不言版之寬狹明皆

有鼓四尺乃鼓版之寬狹也若然下二鼓皆云鼓四

尺明此鼓亦四尺據面而言若然鼓木兩頭廣六寸

面有四尺二十版六十二長丈二尺圍三徑一是一

丈二尺得而徑四尺矣以此而四尺穹隆加三之

一三尺加一尺其一尺者取九寸加二寸其一寸者

為三分取一分并之得一尺三寸三分寸之一也此

據一廂而言倍之為二尺六寸三分寸之二乃知鼓

面四尺總為六尺六寸三分寸之二也上三正鄭司農云謂兩頭一

平中央一平也玄謂三讀當為參正直也參直者穹

上一道兩端又直各居二尺二寸不弧曲也此鼓兩

面以六鼓差之賈侍中云晉鼓大而短近晉鼓也以

晉鼓鼓金奏三音參七南鄭司至金奏釋

反近附近之近鄭司至金奏釋

日先鄭據經云三五

反近附近之近

日先鄭據經云三五

解之亦得合義但不定尺寸之數雖言三平恐平中有長短故後鄭增成之云三當讀為參正直也參直者穹上一直兩端又直各居二尺二寸是三處尺數等是為參直也云不孤曲也者下臯鼓倨句磬折即孤曲不參直故引證此為與彼異也云此鼓兩面者下經二鼓言四尺之面此經不言四尺之面故言之對發祭祀三鼓四面已下云以六鼓差之者鼓人雷鼓祀天靈鼓祭地路鼓享果下二鼓據鼓人賁鼓鼓軍事臯鼓鼓役事惟此鼓經不言其名五鼓已配訖惟晉鼓也此後鄭所解也云晉鼓鼓金奏者鼓人文也

鼓長八尺鼓四尺中圍
 加三之一謂之鼗鼓
 中圍加三之一者加於面之圍以三分之一也而四尺其圍十二尺加以三分之一四尺則中圍十六尺徑五尺三寸三分寸之一也今

亦合二十版則版穹六寸三分寸之二耳大鼓謂之鼗以鼗鼓鼓軍事鄭司農云鼓四尺謂華所蒙者廣四尺

○賁扶云反本或
 作鼗又作鼗皆同
 中圍全四尺。釋曰云圍加三之一者謂將中央圍加於面之圍三分之一也云而四尺其圍十二尺加以三分之一四尺者漆四面圍丈二尺為十六尺然後徑之十五尺徑五尺餘一尺取九寸徑三寸取餘一寸者被為二分得一分總徑五尺三寸三分寸之一此言中圍加三之一與上穹三之一者異彼據一相之穹加面三之一故兩相加三之六寸三分寸之二此則於面四尺總加三分之一則總一尺三寸三分寸之一也與彼穹隆異也今一版亦合二十版者此經云鼓四尺若不二十版亦不合此數也則版穹六寸三分寸之二者此亦據一相而言云大鼓謂之鼗者鼗訓為大對晉鼓長六尺六寸而言

若對下文皋鼓長丈二尺則彼又為皋鼓長尋有四

尺鼓四尺倨句磬折以皋鼓鼓後事磬折中曲之

不參正也中圍與鼓同以磬折為異以皋至

曰云以皋鼓鼓後事者鼓人文磬折中曲之不凡冒

鼓必以啓蟄之日啓蟄孟春之中也蟄蟲始聞雷

聲而動鼓所取象也冒蒙鼓以革啓蟄至以革

孟春之中也者正月立春節啓蟄中故云中也云蟄

蟲始聞雷聲而動者蟄蟲啓戶由聞雷聲是鼓所取

象故以此時冒之按月令仲秋云雷乃始收註雷乃

收聲托地中動內物則此云孟春始聞雷聲而動者

亦謂未出地時故蟄蟲聞之而動至二月即雷乃發

發聲蟄蟲咸動良鼓瑕如積環革調急也

也。釋曰瑕與環皆謂漆之文理謂革調急

調急故然若急而不調則不得然也鼓大而短則

其聲疾而短聞聞音鼓小而長則其聲舒而遠聞

鼓大至遠聞。釋曰此乃鼓之病大

韋氏闕

表氏闕

畫績之事雜五色東方謂之青南方謂之赤西方謂之

白北方謂之黑天謂之玄地謂之黃青與白相次也

赤與黑相次也玄與黃相次也此言畫績六色所

周禮疏 卷之四十一 三十四 及古制

象及布采之第次續以為衣畫續至次也。釋曰

衣之事畫續並言者言畫是總語以其續繡皆須畫

之言續則據對方而言自東方已下是也自言東方

謂之青至謂之黃六者先舉六方有六色之事但天

玄與北方黑二者大同小異何者玄黑雖是其一言

天止得謂之玄天不得言黑天若據北方而言玄黑

俱得稱之是以北方云玄武宿也青與白相次已下

論續於衣為對方之禮也。此言至為衣。釋曰

鄭云畫續六色所象者解經地謂之黃已上文云及

布采之第次者解經青與白已下文云續以為衣者

案虞書云予欲觀古人之象日月星辰山龍華蟲作

續是據衣而言續故青與赤謂之文赤與白謂之章

鄭云續以為衣也白與黑謂之繡黑與青謂之黻五采備謂之繡

言刺繡采所用繡以為裳此言刺繡采所用繡

以爲裳。釋曰此一經

皆比方為繡次凡繡亦須畫乃刺之故畫繡二工共

其職也云繡以為裳者案虞書云宗彝藻火粉米黼

黻絲繡鄭云絲紵也謂刺繡於裳故鄭云刺以為裳

也衣在上陽陽主輕浮故畫之裳在下陰陰主沉重

故刺土以黃其象之也土以黃其象

為此記者見時有之耳子家駒曰天子僭天意亦是

也鄭司農云天時變謂畫天隨四時色土以黃其

釋曰此乃六色之外別增此天地之物於衣故於下

特言之也。古人至時色。釋曰鄭云古人之象

古人衣服之外別加此天地之意亦是借天故云意亦足也先鄭云天時變謂畫天隨四時色者天逐四時而化育四時有四色今畫天之時天無形體當畫四時之色以象天地若然畫土當以象地色也

以圖 鄭司農云為圖形似火也玄謂形如半環然在裳。圖 鄭司至在裳。釋曰先鄭云為圖形不別增減之耳孔安國以為火字也與此別也如在裳者虞書藻火巴下皆在裳

山以章 章讀為獐獐山物也在衣齊人謂麋為獐。獐音章。麋俱倫反。釋曰馬

水以龍 龍水物在衣。氏以為獐山獸畫山者并畫獐龍水物畫水者并畫龍鄭即以獐表山以龍見水此二者各有一是非古人之象有山不言獐有龍不言水今記人既有獐有水止可畫山兼畫獐畫龍兼畫水何有棄本而遵末也 **鳥獸蛇**

所謂華蟲也在衣蟲之毛鱗有文采者。米者。釋曰云所謂華蟲也者所謂虞書云山龍華蟲彼畫華蟲次在龍下此文亦次龍下故知當華蟲也言華者象章華言蟲者是有生之總號言鳥以其有翼言獸以其有毛言蛇以其有鱗以首似驚亦謂之驚冕也故云蟲之毛鱗有文采也虞書有十二章於此惟言四章又兼言天地而不云日月星藻與宗彝者記人之言略

雜四時五色之位以章之謂之巧 章明也說之耳 績繡皆用五采鮮明之是為巧 章明至為巧。釋曰此經總結上

文也上有六色此言五者下別言 凡畫績之事後素 素功故言五或可玄黑共說也 素白采也後布之為其易漬汗也不言繡繡以

絲也鄭司農說以論語曰績事後素 為于 偽反

鍾氏染羽以朱湛丹秣三月而熾之鄭司農云湛

也丹秣赤粟玄謂湛讀如漸車帷裳之漸熾炊也羽

所以飾旌旗及王后之車音鴉秣音述漸于潛反又

同溲溲鄭司至之車釋曰染布帛者在天官染

彼染祭服有玄纁與此不異故也案染人云春暴練

夏纁玄註云凡染當及盛暑熱潤始湛研之三月而

後可用若然云以朱湛丹秣三月而熾之熾之當及

盛暑熱潤初以朱湛丹秣當在春日深湛至六月

之時即染之矣玄謂湛讀如漸車帷裳之漸者讀從

衛詩也云羽所以飾旌旗及王后之車者司常云全

羽為疑析羽為旌自餘旌旗等首亦存羽旌也車在

重翟厭翟翟車之等皆用羽是也案夏采註云夏采

夏翟羽色禹貢徐州貢夏翟之羽有虞氏以為綉後

世或無故染鳥羽象而用之謂之夏采此是鍾氏所

也染者淳而漬之淳沃也以炊下湯沃其熾蒸之以

漬羽漬猶染也淳章均反淳沃至染也釋

丹秣三月未乃熾之即以炊下湯淋所炊三入為纁

丹秣取其汁以染鳥羽而又漸漬之也三入為纁

五入為緇七八為緇染纁者三入而成又再染以

黑則為緇緇今禮俗文作爵言如爵頭色也又復再

染以黑乃成緇矣鄭司農云以論語曰君子不以紺

緇飾又曰緇衣羔裘爾雅曰一染謂之纁再染謂之

窳三染謂之纁詩云緇衣之宜今玄謂此同色耳染

布帛者染人掌之凡玄色者在緇緇之間其六入者

與。纏許云反。緹側留反。劉祖侯反。復扶文反。緹古
閭反。緹倉絹反。范倉亂反。境勅貞反。本又作經。亦
音餘。爾雅及此相兼。乃具按爾雅一染謂之縹。取
再染謂之窳。三染謂之縹。三入謂之縹。卽與此同。此
三者皆以丹秫染之。此經及爾雅不言四入及六入
案士冠有朱紘之文。鄭云朱則四入。與是更以縹入
赤汁。則爲朱以無正文。約四入爲朱。故云與以疑之
云論語曰君子不以紺緹飾者。淮南子云以涅染緹
則黑於涅。涅卽黑色也。縹若入赤汁。則爲朱。若不入
赤而入黑汁。則爲紺矣。若更以此紺入黑。則爲緹。而
此五入爲縹。是也。紺緹相類之物。故連文云君子不
以紺緹飾也。若更以此縹入黑汁。卽爲玄。則六入爲
玄。但無正文。故此註與士冠禮註皆云玄則六入。與
更以此玄入黑汁。則名七入。爲緹矣。但緹與玄相類
故禮家每以緹布衣爲玄。端也。云禮俗文作爵言如
爵頭色者以其爵
赤多黑少故也。

筐人

筐人。澆氏澆絲以澆水。漚其絲七日。去地尺暴之。故書澆

作涓。鄭司農云涓水溫水也。玄謂澆水以灰所澆水

也。漚漸也。楚人口漚。齊人曰漚。○漚音苦。澆音練。下

反。李又烏侯反。暴步卜反。劉步莫反。下同。漚劉音借

一音奴。短反。沛子禮反。漚烏禾反。又於。漚反。一音乃

罪。○漚。故書至曰漚。釋曰。諸家及先鄭皆以澆水

反。○爲溫水。後鄭獨不從者。禮有澆。齊謂沛酒爲澆

則此澆亦當沛灰汁爲澆。故不從。晝暴諸日夜宿諸

溫水也。云齊人曰漚者。亦是漚義。晝暴諸日夜宿諸

井七日七夜。是謂水漚。宿諸井縣井中。漚帛以欄

爲灰。渥淳其帛。實諸澤器。淫之以蜃。淫讀如鄧人

渥管之渥以欄木之灰漸釋其帛也杜子春云淫當
 為涅書亦或為湛鄭司農云澤器謂滑澤之器蜃謂
 灰也士冠禮曰素積白屨以魁柎之說曰魁蛤也周
 官亦有白盛之蜃蜃蛤也玄謂淫薄粉之令帛白蛤
 今海旁有焉。欄音練李又來踐反或音蘭渥烏豆
 反管古顏反湛子潛反冠古亂反屨几具反魁苦迺
 反又作魁柎方子反蛤古盍反粉如字柎方問反
 淫者按哀八年吳伐魯云初武城人或有因於吳
 竟田焉拘鄆人之渥管者曰何故使吾水滋是其事
 引士冠禮曰素積白屨以魁柎之者謂皮弁服白布
 衣而素積以為裳屨裳同色故清其灰而盥之而揮
 素積白白屨故以蜃灰柎之也

之盥

清澄也於灰澄而出盥晞之晞而揮去其蜃

音麗揮音揮
去起呂反

而沃之而盥之而塗之而宿之**更渥**

厚之明日沃而盥之朝更沃至夕盥之又更沃至

旦盥之亦七日如渥絲也

朝此一字張遜
反餘皆朝廷之朝晝暴諸

日夜宿諸并七日七夜是謂水凍

晝暴至水凍
釋曰凍帛凍絲

若有二灋上文為灰凍
灋此文是水凍法也

