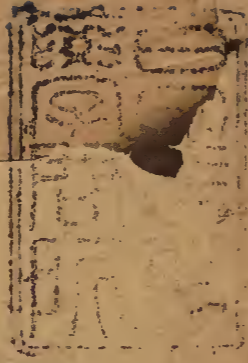


韻綜集字

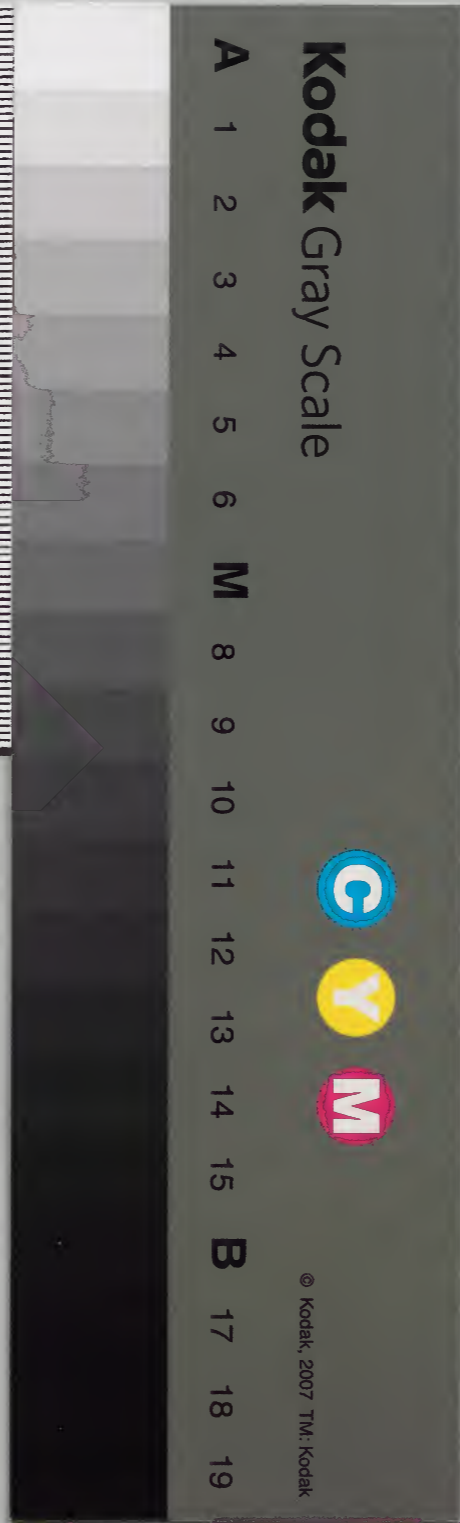
上平 下平

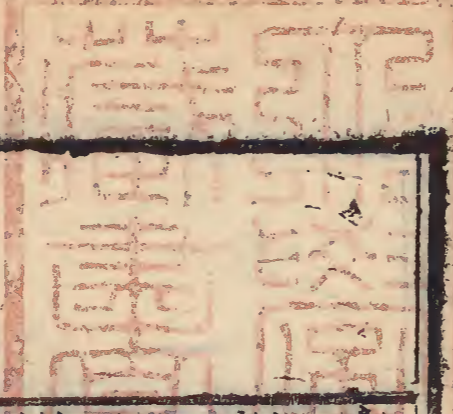


			八	漢
		六	七	書
	一	六	四	類
一	二	一	一	
冊	架	函	號	

庫文閣內			
三	八		漢
八	七		書
函	一	四	類
二	二	一	
架	冊	號	

內閣文庫	
番號	漢 8741
冊數	12 (11)
函號	278 251





序

淺草文庫

韻書最古者無如魏李登之聲韻晉呂靜之韻集嗣
四聲切韻韻纂唐韻廣韻五音集韻韻會舉要正韻
諸書繼出部數分合既異字數去取亦殊審音考字
心目俱眩敬遵

康熙字典凡見於經史子集以及耳目習見者逐字
檢出依本字切音分列各部名曰集字非敢補遺仍
取識字而已大梁陳詒厚原名學詩東庭氏自序

集字

卷一

一

韻綜集字 上平聲

大梁陳詒厚 原名 學詩 東庭氏編輯

受業 袁章華 景化淳 叅校

一東

仝 徒紅切道書同字从人爲仝从入爲仝 唐有盧一工詩宋有關一工畫 倮 德紅切儻一俾劣貌又

敷空切僂一仙 匏 坐弓切史記魯世家一一如畏 媵 息弓切有一氏女簡 然敬謹貌一作芻芻 狄帝響次妃契之母

將 詩有方 崆 苦紅切一峒山名一 龍 盧紅切上林賦崇山嶽嶽 嶺 他東切鼓聲遠 祖叢切般隸

賊不通也又先奏切莊子五臭熏鼻困 輦 聞也輿輦異 膠 祖叢切般隸 中穎言氣臭熏鼻而不通也 斝 蘇紅切俗呼小籠爲桶一又方言 祖惠切東方朔傳一

不行也又三 櫨 箸箭關西曰桶一亦作櫨 斝 祖惠切東方朔傳一

一國名 斝 祖惠切東方朔傳一

息夫躬傳萃 **冲** 救中切海賦一融沉 **洞** 他東切山海經泰山有獸狀如豚

棘棧棧 **珠** 珠也南爰子曰召輔 **痾** 他紅切痛也書 **鼻** 同終元倉子全道篇

日使先驅一作狷 **痾** 祖叢切方言伺視也凡相竊視 **磨** 良中切韓詩投奔關碛

必有人與相 **瞶** 南楚謂之 **瞶** 又瞶 **瞶** 視貌 **磨** 其存乎千載之後

食者矣 **窠** 徒束切禾盛貌呂氏春秋得時之禾長 **窠** 而穗大 **窠** 以覆船也

窠 得時之麥長 **窠** 而頸黑言未稟節閒也 **窠** 取魚具酉陽雜俎晉時錢塘有人

若紅切 **窠** **窠** 胡公切竹引水也又取魚具酉陽雜俎晉時錢塘有人

樂器 **窠** 作一年取魚萬億計號萬匠 **窠** 陸龜蒙詩到頭江畔尋

漁事織竹中流萬 **窠** 德紅切山海經秦戲山有獸狀如羊一 **窠** 職戎切爾

尺 **窠** 角一日口在耳名 **窠** 或作 **窠** 淮南子蝦 **窠** 職容

露 **窠** 莫紅切草可為帚說文灌 **窠** 倉紅切蜻蜓也 **窠** 淮南子蝦 **窠** 職容

辛桓五年 **窠** 渝也又苗 **窠** 盧紅切爾雅 **窠** 蚌又史明月珠藏於蚌中 **窠** 休之莊子東方之下者位

同 **窠** 阿鮭躍之神名又 **窠** 蜂生 **窠** 戶公切古今注白魚赤尾者曰 **窠** 曰 **窠**

肇慶府鳴則自呼 **窠** 航或曰雌者為白魚雄者為 **窠** **窠** 職容

盧紅切轄也爾雅車轄上謂之 **窠** 莫中切春秋昭二十年曹公孫 **窠** 切說

一方言車轄齊謂之 **窠** 會自 **窠** 出奔宋曹邑名 **窠** 粗叢切玉篇

文車軸頭鑲方言轄輶趙魏閒曰 **窠** 祖叢切蔡邕獨斷金 **窠** 大鑿平木器

又馬融長笛賦 **窠** 頽墜凡以 **窠** 匣蟲切門也呂氏春秋崔 **窠** 文鳥肥大

木通其中皆曰 **窠** 一作 **窠** 持之子相與私 **窠** 騾 **窠** 莫紅切說文

上林賦 **窠** 鵠鵠 **窠** 言氣之往來也 **窠** 騾 **窠** 騾子也李時 **窠** 文

珍曰牡牛交 **窠** 德紅切似鯉江賦 **窠** 子紅切博雅石首 **窠** 也江賦 **窠** 文

者為 **窠** 鮪 **窠** 鮪紅切似鯉江賦 **窠** 子紅切博雅石首 **窠** 也江賦 **窠** 文

鳥公切說文魚名本草漳洲海中有 **窠** 祖叢切說文欽足也又同 **窠** 徒紅

海魚取其囊乾之盛器可辟蠅 **窠** 祖叢切說文欽足也又同 **窠** 徒紅

尺許南人以爲飲器一名鷄雕一名鶴頂

帝靈樞經

然不堅

黃

一一冬

公 職容切說文志及眾也又征一懼也吳志周劬誘曹休書卒奉大略一陳狼狽

俗 徒冬切姓也燕錄遼東有萬以文章知名後漢逸餘封切漢制一華婦官名今通作容前漢

容 餘封切山名在容州有鬼市又出滇南

姁 職容切夫之兒也昌覽姑一知之曰容

搯 符容切莊子一衣淺帶大衣也

瀟 餘封切山名出於瀟水經作

滄 符容切山海經單孤之山一水出焉

雍 於容切說文腫也史色將發一國策人之所以善扁鵲者為有

雍 職容切

膏 余封切說文用也鼻知臭香所食也

冬 都宗切說文草也皆一冬生

蝮 徒冬切太元經一黃疑金即今雄黃也又赤蟲按赤部亦載蝮字

蝮 徒冬切赤色也管子其種大苗細苗一莖黑秀箭長又赤蟲同

蝮 餘封切山海經獨山塗末之水東南流

蝮 餘封切山名出於蝮水經作

蝮 餘封切山名出於蝮水經作

蝮 餘封切山名出於蝮水經作

蝮 餘封切山名出於蝮水經作

蝮 餘封切山名出於蝮水經作

蝮 餘封切山名出於蝮水經作

蝮 餘封切山名出於蝮水經作

蝮 餘封切山名出於蝮水經作

蝮 餘封切山名出於蝮水經作

蝮 餘封切山名出於蝮水經作

三江

倅 胡江切 倅一 不伏也
擢 古雙切 同扛 晉書大 駕鹵部有一鼓
牯 莫江切 說文白 黑雜毛牛
聾 女江切 耳中鳴也 淮南子聽
舩 古雙切 似鬻 長頸受十升前
舩 古雙切 舩一 舩大 也史倉公傳一門

士江切 鬻也 方言鬻 江湘閒謂之一
重二十兩大腸端也 又降一肥大貌
舩 許江切 舩一 吳船名
舩 古雙切 說文舉 角也 或作舩

浦江切 姓也 荀子羿一門 接一姓从彖不从彖

舩 古雙切 說文舉 角也 或作舩

舩 古雙切 說文舉 角也 或作舩

舩 古雙切 說文舉 角也 或作舩

舩 古雙切 說文舉 角也 或作舩

舩 古雙切 說文舉 角也 或作舩

四支

俛 延知切 儕等也 又尸也 儀禮士喪禮士舉男女 奉尸一于堂 撫用夷衾 注覆尸柩之衾也

目為蒙一 而鳥眇又相如上 林賦 目為蒙一 而鳥眇又相如上 林賦

多言也 同噦 小兒聲一 喃小聲 多言也 同噦

嬰 與之切 說文悅樂也 又同妃 太元君子利 用取一謹于 執初貞後寧 執同述

為一 莊 武移切 李賀稱 為一 莊 武移切 李賀稱

許夷切 說文呻也 詩民之方 殿一又式 視切 紙作齒 許夷切 說文呻也 詩民之方 殿一又式 視切 紙作齒

窟 莊持切 魯靈光殿賦 岑崆 窟 莊持切 魯靈光殿賦 岑崆

疑駢寵從兮不齊也 疑駢寵從兮不齊也

幣 卽移切 急就篇 服瑣綸 幣 卽移切 急就篇 服瑣綸

與繪連注在之精者 與繪連注在之精者

慳 匹夷切 魏都賦 慳 匹夷切 魏都賦

慳 匹夷切 魏都賦 慳 匹夷切 魏都賦

兼眾一以施繆 **攪** 武悲切水中芰也爾 **攪** 忙皮切弊也鐘受擊處考
注錯繆也 **攪** 雅凌厥一作攪 **攪** 工于上之一謂之攪

匹夷切繪欲壞也方言南楚 **枇** 房脂切說文收麥器一曰平田器又
器破未離曰 **枇** 杷果名又樂器一杷俗作琵琶

余知切檀弓一檝鄭注所以枰 **枰** 民卑切枰山名山海經勾
棺也又柯一酒名又同枰 **枰** 枰之山其上多玉同枰 **枇** 疾移切

無疵木 **梲** 息茲切吳都賦相一之樹 **梲** 息移切爾雅一山桃又 **梲** 爾雅切

窺切木名堪作弓材又樊一 **檣** 遵緩切說文以木有所擣也又春 **檣** 呂支

木皮水漬如墨書之不脫 **檣** 秋傳越敗吳於一李地名 **檣** 切柴

一也藩也太元幽 **歛** 以支切說文人相笑為 **斐** 津私切王延壽王孫賦既

一萬類張也 **歛** 歛或作擻 **斐** 瞋瞞而跟一註形狀乖劣

也 **疇** 去奇切說文藥也俗 **鑿** 於其切大元為一 **髦** 匹夷切後漢西南

能作旄璉班鬪青頓一 **耗** 力之切彊毛也毛起也博物志 **氾** 夷傳冉駹夷其人

疑羊羴之屬同紕 **氾** 周穆王有犬名一毛白 **氾** 直尼切說文

釋誨一庶類含 **滄** 魚為切山海經宜諸 **浚** 息遺切一微小雨山海經驪

甘吮茲齊貌 **滄** 之山一水出焉 **浚** 山淩水出焉或作一

漣 商之切水經一水從九江廣陽鄉逕合肥縣東注灤湖又王周 **漣** 羸夷

經注一水源出 **漣** 息移切說文水出 **漣** 渠之切山海經沮洳之山一水出

大潰山 **漣** 趙國東人潤 **漣** 焉又水經注水出垣縣王屋西山

一溪 **羨** 楚宜切說文束 **熇** 許其切同熇管子侈靡篇古之宗有時而星

必潔 **犛** 力追切求子牛又魯偉切准 **犛** 今犛牛或作犛 **犛** 牛註

怒貌又兩犬爭也前漢東方朔傳一呼牙 **犛** 犛悲切狸子柳文鹿 **犛** 說文犬

又地理志代郡有一氏縣音權精 **犛** 呼為切神異經西荒中有人長短

海經有獸狀如膜犬赤喙赤目白尾見 **犛** 如人著敗衣手虎爪名犛一侗人

獨口欲食人腦東方朔 **犛** 武移切博惟狽狽一雅也前漢西 **犛** 以追切說

說犛一出舌又餘 **犛** 武移切博惟狽狽一雅也前漢西 **犛** 以追切說

者又同鳩鷓 **犛** 房脂切說文一犛樂器推手為一引手為犛自下逆鼓曰一

一鳥名 **犛** 自上順鼓曰犛一犛片云漢送烏孫公主念其道遠思慕故

鄉使知首者於馬上作之古今樂錄一犛出於絃 **犛** 渠之切堯師王之皮弁

桃杜擊以為興之秦末又一犛魚名本作犛 **犛** 會五采玉一

瓊 旬為切珠也蛇銜之以報
瓊 隋侯楚詞因以玉

亦無 破金剛寶解
脫 卽是如來

楚閉 器破未離謂
破 疋早切開張也王延壽王孫賦

器也 亦作
眈 眈規切說文深目也淮南子

分漢 書作
覲 均窺切一自得貌一曰眇視

息移 切館名前漢郊祀志上林一氏館
禡 息移切爾雅福也東

漢鄒 陽傳一怨結
棋 居其切周年為一唐書溫彥

而 不見德
浴 澄之切箭萌一曰水中魚衣天官加豆之實一菹

也
篋 息茲切續竹譜一竹皮上有文可為

錯 子李商隱詩一斝斝磨磨青石
纒 鄰知切說文繫一也又維也

縹 呂支切說文以絲介履也爾雅婦人之褱謂之一今香纒也詩親結
其 一又爾雅一綏也疏一訓綏綏又為繫又唐書風一露沐

幽 于綖同繫亦作縹
縹 幽蘭之秋華分系也又博雅紳帶也絃中

絕 也
犖 此移切說文羊名踠

犖 一不均言其方人性若
羨 以脂切前漢地理志江夏

羊 捷捍而不均也
羴 郡沙地名與羨異

言 舞者如鳥之回一而集也又一飛
羴 丸之熟也

貌 又施智切又作羴史三國布
羴 房脂切說文牛

司 命也又髀股也本作羴
羴 百葉也一曰鳥

五 藏總名廣韻羴一鳥藏
羴 渠迫切羴醜也淮南子啖一哆嚙蓬蔞施

博 雅百葉謂之羴
羴 雖粉白黛黑弗能為美者嫫母也

貌 又地名前漢地理志東郡一平應
苒 讓之切草多貌又草名馬融廣成頌

劭 註在一之平地者也一作苒
苒 芝一莖莖又說文沛城有楊一亭

莖

直尼切爾雅味一藉五味子也又木名今刺榆又牛一牛膝也

菱

息遺切華中齊也前漢外戚傳函一莖以俟風兮亦作菱又通

芠

良脂切地名穆天子傳讀書於一芠又通黎亦作芠

藎

賓彌切一藎藥草山海經小華山其草有一藎又雨衣也一日藎衣

又通蔽漢韓信傳從開道一藎

藎

常支切說文一母藎有草名一其實食之

藎

疏夷切博物志海上藎施以盈

如大麥七月稔俗名自

資

疾資切說文草多貌又離賦一藎施以盈

藎

追

切蔓也孟子蓋歸反一榘而掩之

虻

居夷切蜜一蟲名爾雅作飢

虻

即後切蟲似蟬又山海經枸狀

蚘

房脂切爾雅一蚘大蚘又草名

似葵紫色爾雅岐

蚘

女夷切方言蚘蚘

蚘

山有鳥狀如鷄鼠尾名曰一鼠

蚘

陟離切本作蠅

見則其邑

蚘

於脂切鼠婦也又方言蜻蛉淮南人呼為

蚘

長脂切蚊一蟲名爾雅蒺一蚘

蚘

爾雅次蠅蠅

蚘

陳尼切蟲

蚘

名也

蠅

符支切爾雅不過蠅蠅其類

蚘

式支切爾雅蚘

蚘

強蚘

蚘

名也

蚘

子一蚘或作蚘

蚘

蚘

蚘

蚘

蚘

蚘

蚘

蚘

蚘

蚘

蚘

蚘

蚘

詩佞人

蚘

者海岱閒謂之蚘今通言蛇醫

蚘

蚘

蚘

蚘

蚘

蚘

蚘

蚘

蚘

如

蚘

蚘

蚘

蚘

蚘

蚘

蚘

蚘

蚘

蚘

蚘

蚘

蚘

蚘

山下

蚘

蚘

蚘

蚘

蚘

蚘

蚘

蚘

蚘

蚘

蚘

蚘

蚘

蚘

余支切

蚘

蚘

蚘

蚘

蚘

蚘

蚘

蚘

蚘

蚘

蚘

蚘

蚘

蚘

下緣也

蚘

蚘

蚘

蚘

蚘

蚘

蚘

蚘

蚘

蚘

蚘

蚘

蚘

蚘

侯陳侯于

蚘

蚘

蚘

蚘

蚘

蚘

蚘

蚘

蚘

蚘

蚘

蚘

蚘

蚘

長好貌

蚘

蚘

蚘

蚘

蚘

蚘

蚘

蚘

蚘

蚘

蚘

蚘

蚘

蚘

切王延壽

蚘

蚘

蚘

蚘

蚘

蚘

蚘

蚘

蚘

蚘

蚘

蚘

蚘

蚘

又國策

蚘

蚘

蚘

蚘

蚘

蚘

蚘

蚘

蚘

蚘

蚘

蚘

蚘

蚘

日謾以言

蚘

蚘

蚘

蚘

蚘

蚘

蚘

蚘

蚘

蚘

蚘

蚘

蚘

蚘

傳聲曰赤

蚘

蚘

蚘

蚘

蚘

蚘

蚘

蚘

蚘

蚘

蚘

蚘

蚘

蚘

也又方言

蚘

蚘

蚘

蚘

蚘

蚘

蚘

蚘

蚘

蚘

蚘

蚘

蚘

蚘

欺為一又

蚘

蚘

蚘

蚘

蚘

蚘

蚘

蚘

蚘

蚘

蚘

蚘

蚘

蚘

欺為一又

蚘

蚘

蚘

蚘

蚘

蚘

蚘

蚘

蚘

蚘

蚘

蚘

蚘

蚘

以攫擊王延壽魯靈光殿賦蚪龍騰驤
以蜿壇領若動而一踞龍動貌
逵 弋支切同移楚辭九章屢憇艾而
不又惜誓或推一而苟容兮

郗 丑飢切說文周邑在河內野王縣又
姓按一與郟別俗混為一非
郗 郗侯切春秋襄七年公會晉侯宋公陳
主媯切曹伯莒子邾子于鄭地
醫 於其切天官膳夫註六
鑿 黑以靈姑一率吉旗名
鑿 彼為切說文耜屬柄似耒平底有齒今耕者
謂之鉞或鉞 先以耜起土次耨水用一平之或作鑿耨
傾頭門中視也易一觀利女貞又豐卦一其戶禮其餘鳥獸之卵胎皆可俯而
也史刺客傳一以重利後漢李固傳秦人不敢一兵於西河又同窺列子上
青天 此 房脂切山在楚南離騷朝搴一之木蘭 同崎相如傳陶 祭
許規切老子或載或一高唐賦長吏一官又通 雉 同鳩上林賦過一鵲宮名
毀荀子非將一之也說不免焉又通墮陸 同髡即移切口上須也左昭二十
甘泉 麟 吁為切柔革平均也又考工 頤 同髡即移切口上須也左昭二十
外 函人註無地謂革不

鄒 攀悲切左昭十年公卜使王 茲 子之切一棋鉏也孟子作一
以脂切方
鎮 言戰秦晉
鉞 去隨切說
文因也謂

頤 余其切韓非子白公勝慮亂罷朝倒杖
而策銳貫一血流至於地而不知
鬣 敷悲切張衡西京賦猛毅
鬣 鬣鬣切說文鬼服也一曰
鬣 鬣鬣切說文鬼服也一曰

顛 同驪荀子性惡 鬣 同肌列子一
鬣 鬣鬣切說文鬼服也一曰

顛 同驪荀子性惡 鬣 同肌列子一
鬣 鬣鬣切說文鬼服也一曰

顛 同驪荀子性惡 鬣 同肌列子一
鬣 鬣鬣切說文鬼服也一曰

顛 同驪荀子性惡 鬣 同肌列子一
鬣 鬣鬣切說文鬼服也一曰

顛 同驪荀子性惡 鬣 同肌列子一
鬣 鬣鬣切說文鬼服也一曰

顛 同驪荀子性惡 鬣 同肌列子一
鬣 鬣鬣切說文鬼服也一曰

顛 同驪荀子性惡 鬣 同肌列子一
鬣 鬣鬣切說文鬼服也一曰

顛 同驪荀子性惡 鬣 同肌列子一
鬣 鬣鬣切說文鬼服也一曰

顛 同驪荀子性惡 鬣 同肌列子一
鬣 鬣鬣切說文鬼服也一曰

顛 同驪荀子性惡 鬣 同肌列子一
鬣 鬣鬣切說文鬼服也一曰

顛 同驪荀子性惡 鬣 同肌列子一
鬣 鬣鬣切說文鬼服也一曰

顛 同驪荀子性惡 鬣 同肌列子一
鬣 鬣鬣切說文鬼服也一曰

顛 同驪荀子性惡 鬣 同肌列子一
鬣 鬣鬣切說文鬼服也一曰

顛 同驪荀子性惡 鬣 同肌列子一
鬣 鬣鬣切說文鬼服也一曰

顛 同驪荀子性惡 鬣 同肌列子一
鬣 鬣鬣切說文鬼服也一曰

顛 同驪荀子性惡 鬣 同肌列子一
鬣 鬣鬣切說文鬼服也一曰

顛 同驪荀子性惡 鬣 同肌列子一
鬣 鬣鬣切說文鬼服也一曰

顛 同驪荀子性惡 鬣 同肌列子一
鬣 鬣鬣切說文鬼服也一曰

顛 同驪荀子性惡 鬣 同肌列子一
鬣 鬣鬣切說文鬼服也一曰

顛 同驪荀子性惡 鬣 同肌列子一
鬣 鬣鬣切說文鬼服也一曰

顛 同驪荀子性惡 鬣 同肌列子一
鬣 鬣鬣切說文鬼服也一曰

顛 同驪荀子性惡 鬣 同肌列子一
鬣 鬣鬣切說文鬼服也一曰

顛 同驪荀子性惡 鬣 同肌列子一
鬣 鬣鬣切說文鬼服也一曰

支

鷓 充尸切為也淮南子畢萬術一鵠能致鳥言一鵠折其大羽絆兩足

鷓 以爲媒張羅其旁鳥自聚又晉書蒙遜一城堅守不下

鷓 長脂切鳥名山海經王母山沃野有三青鳥赤

鷓 首黑自一曰大一曰小一曰青鳥

鷓 海經翼之山有鳥如鳥

鷓 三首

鷓 切爾雅方曰一疏東方

鷓 雉名又爾雅一鷓軌

鷓 切揚雄蜀都賦豺獐塘

鷓 子一呼焉郎子規

鷓 小俗呼

鷓 水鳴

鷓 武悲切說文物中久雨青黑又楚詞顏一鷓以

鷓 沮敗注西黑也淮南子堯瘦耀舜一黑

鷓 得此成施

鷓 按今詩作

鷓 一鼬則穴即鼠狼也今曰

鷓 狼貓江北曰黃鼠狼

鷓 倫爲切爾雅鷓鷓一名夷由一名一又名飛

鷓 晉書索靖傳草書狀曰騰猴飛一相奔越

鷓 謂鼠爲一

鷓 詩曰得此鷓

鷓 式支切說文鷓

鷓 謂鷓爲一

鷓 式支切說文鷓

鷓 詩曰得此鷓

鷓 式支切說文鷓

鷓 謂鷓爲一

鷓 式支切說文鷓

鷓 詩曰得此鷓

鷓 式支切說文鷓

鷓 謂鷓爲一

鷓 式支切說文鷓

鷓 詩曰得此鷓

鷓 式支切說文鷓

鷓 謂鷓爲一

鷓 式支切說文鷓

鷓 詩曰得此鷓

鷓 式支切說文鷓

鷓 謂鷓爲一

鷓 式支切說文鷓

齧 抽之切同齧食之已久復出嚼之

齧 牛曰一羊曰齧麋鹿曰齧

齧 吹本字齧師掌教國子舞羽

齧 齧齧章中春曰齧詩以逆暑

齧 楚宜切說文齧參差也又昭十六

齧 年鄭子賦野有蔓草人名

齧 直離切說文管樂也蘇成公所作

齧 楚詞九歌鳴一兮吹竽同

齧 楚宜切說文齧參差也又昭十六

齧 年鄭子賦野有蔓草人名

齧 直離切說文管樂也蘇成公所作

齧 楚詞九歌鳴一兮吹竽同

齧 楚宜切說文齧參差也又昭十六

齧 年鄭子賦野有蔓草人名

五微

侻 香衣切說文訟面相是也又依
十六招坐 擢 吁韋切同揮大元一而散之者人也又
以虎子呼之及決塘木也 漳 于非切說文回也一曰水名前漢溝洫志
切爾雅犬生三 貳 同歸魏書釋老志佛道其始修心則依佛法
肉也 蓆 香衣切爾雅一兔葵似葵葉小 蚺 渠希切爾雅強一即強醜將蟲
呼米象又螳螂 蛸 香依切蟲名博物志藥物有大毒一曰鳩羽 蟻 符非切
一名一父 蛸 如雀黑頭赤喙亦曰螭 雄曰 雌曰 蟻 蟲名出
北海水上狀如凝脂一曰水母爾雅一螭 郭 於希切殷國名呂覽湯爲天
在冀土中者又螭也南方人燔以爲羞

儻 香衣切說文訟面相是也又依
詞霜雪分催 悽 香衣切念也
悲也公羊成

儻 香衣切說文訟面相是也又依
詞霜雪分催 悽 香衣切念也
悲也公羊成

儻 香衣切說文訟面相是也又依
詞霜雪分催 悽 香衣切念也
悲也公羊成

儻 香衣切說文訟面相是也又依
詞霜雪分催 悽 香衣切念也
悲也公羊成

儻 香衣切說文訟面相是也又依
詞霜雪分催 悽 香衣切念也
悲也公羊成

儻 香衣切說文訟面相是也又依
詞霜雪分催 悽 香衣切念也
悲也公羊成

儻 香衣切說文訟面相是也又依
詞霜雪分催 悽 香衣切念也
悲也公羊成

儻 香衣切說文訟面相是也又依
詞霜雪分催 悽 香衣切念也
悲也公羊成

儻 香衣切說文訟面相是也又依
詞霜雪分催 悽 香衣切念也
悲也公羊成

儻 香衣切說文訟面相是也又依
詞霜雪分催 悽 香衣切念也
悲也公羊成

儻 香衣切說文訟面相是也又依
詞霜雪分催 悽 香衣切念也
悲也公羊成

儻 香衣切說文訟面相是也又依
詞霜雪分催 悽 香衣切念也
悲也公羊成

儻 香衣切說文訟面相是也又依
詞霜雪分催 悽 香衣切念也
悲也公羊成

儻 香衣切說文訟面相是也又依
詞霜雪分催 悽 香衣切念也
悲也公羊成

儻 香衣切說文訟面相是也又依
詞霜雪分催 悽 香衣切念也
悲也公羊成

儻 香衣切說文訟面相是也又依
詞霜雪分催 悽 香衣切念也
悲也公羊成

儻 香衣切說文訟面相是也又依
詞霜雪分催 悽 香衣切念也
悲也公羊成

儻 香衣切說文訟面相是也又依
詞霜雪分催 悽 香衣切念也
悲也公羊成

儻 香衣切說文訟面相是也又依
詞霜雪分催 悽 香衣切念也
悲也公羊成

儻 香衣切說文訟面相是也又依
詞霜雪分催 悽 香衣切念也
悲也公羊成

儻 香衣切說文訟面相是也又依
詞霜雪分催 悽 香衣切念也
悲也公羊成

武其無 鄴 居希切前漢地理志沛郡有一縣高帝破鯨布
岐豐也 鄴 都尉治按漸與一異斬屬楚地一屬沛郡 鐔 言雷宋魏
開謂之鐔或 鐔 無非切方言鉤關西謂 依 於希切前漢地理志酒泉郡天
謂之一 鐔 之懸物鉤也 依 於希切前漢地理志酒泉郡天

武其無 鄴 居希切前漢地理志沛郡有一縣高帝破鯨布
岐豐也 鄴 都尉治按漸與一異斬屬楚地一屬沛郡 鐔 言雷宋魏
開謂之鐔或 鐔 無非切方言鉤關西謂 依 於希切前漢地理志酒泉郡天
謂之一 鐔 之懸物鉤也 依 於希切前漢地理志酒泉郡天

武其無 鄴 居希切前漢地理志沛郡有一縣高帝破鯨布
岐豐也 鄴 都尉治按漸與一異斬屬楚地一屬沛郡 鐔 言雷宋魏
開謂之鐔或 鐔 無非切方言鉤關西謂 依 於希切前漢地理志酒泉郡天
謂之一 鐔 之懸物鉤也 依 於希切前漢地理志酒泉郡天

武其無 鄴 居希切前漢地理志沛郡有一縣高帝破鯨布
岐豐也 鄴 都尉治按漸與一異斬屬楚地一屬沛郡 鐔 言雷宋魏
開謂之鐔或 鐔 無非切方言鉤關西謂 依 於希切前漢地理志酒泉郡天
謂之一 鐔 之懸物鉤也 依 於希切前漢地理志酒泉郡天

武其無 鄴 居希切前漢地理志沛郡有一縣高帝破鯨布
岐豐也 鄴 都尉治按漸與一異斬屬楚地一屬沛郡 鐔 言雷宋魏
開謂之鐔或 鐔 無非切方言鉤關西謂 依 於希切前漢地理志酒泉郡天
謂之一 鐔 之懸物鉤也 依 於希切前漢地理志酒泉郡天

武其無 鄴 居希切前漢地理志沛郡有一縣高帝破鯨布
岐豐也 鄴 都尉治按漸與一異斬屬楚地一屬沛郡 鐔 言雷宋魏
開謂之鐔或 鐔 無非切方言鉤關西謂 依 於希切前漢地理志酒泉郡天
謂之一 鐔 之懸物鉤也 依 於希切前漢地理志酒泉郡天

武其無 鄴 居希切前漢地理志沛郡有一縣高帝破鯨布
岐豐也 鄴 都尉治按漸與一異斬屬楚地一屬沛郡 鐔 言雷宋魏
開謂之鐔或 鐔 無非切方言鉤關西謂 依 於希切前漢地理志酒泉郡天
謂之一 鐔 之懸物鉤也 依 於希切前漢地理志酒泉郡天

武其無 鄴 居希切前漢地理志沛郡有一縣高帝破鯨布
岐豐也 鄴 都尉治按漸與一異斬屬楚地一屬沛郡 鐔 言雷宋魏
開謂之鐔或 鐔 無非切方言鉤關西謂 依 於希切前漢地理志酒泉郡天
謂之一 鐔 之懸物鉤也 依 於希切前漢地理志酒泉郡天

武其無 鄴 居希切前漢地理志沛郡有一縣高帝破鯨布
岐豐也 鄴 都尉治按漸與一異斬屬楚地一屬沛郡 鐔 言雷宋魏
開謂之鐔或 鐔 無非切方言鉤關西謂 依 於希切前漢地理志酒泉郡天
謂之一 鐔 之懸物鉤也 依 於希切前漢地理志酒泉郡天

武其無 鄴 居希切前漢地理志沛郡有一縣高帝破鯨布
岐豐也 鄴 都尉治按漸與一異斬屬楚地一屬沛郡 鐔 言雷宋魏
開謂之鐔或 鐔 無非切方言鉤關西謂 依 於希切前漢地理志酒泉郡天
謂之一 鐔 之懸物鉤也 依 於希切前漢地理志酒泉郡天

武其無 鄴 居希切前漢地理志沛郡有一縣高帝破鯨布
岐豐也 鄴 都尉治按漸與一異斬屬楚地一屬沛郡 鐔 言雷宋魏
開謂之鐔或 鐔 無非切方言鉤關西謂 依 於希切前漢地理志酒泉郡天
謂之一 鐔 之懸物鉤也 依 於希切前漢地理志酒泉郡天

武其無 鄴 居希切前漢地理志沛郡有一縣高帝破鯨布
岐豐也 鄴 都尉治按漸與一異斬屬楚地一屬沛郡 鐔 言雷宋魏
開謂之鐔或 鐔 無非切方言鉤關西謂 依 於希切前漢地理志酒泉郡天
謂之一 鐔 之懸物鉤也 依 於希切前漢地理志酒泉郡天

武其無 鄴 居希切前漢地理志沛郡有一縣高帝破鯨布
岐豐也 鄴 都尉治按漸與一異斬屬楚地一屬沛郡 鐔 言雷宋魏
開謂之鐔或 鐔 無非切方言鉤關西謂 依 於希切前漢地理志酒泉郡天
謂之一 鐔 之懸物鉤也 依 於希切前漢地理志酒泉郡天

六魚

仔 同好羊諸切健一漢熡官名又法 坐於切同社內典薄一羅卽月支也 大也方言凡大人楚謂之

書 右行次書一其書左行少者倉頡其書下行又釋書儀一轉輪聖 王名又陀羅尼經一注文殊眷屬又一囉囉注普賢眷屬

切 說文處也晉書一 馮 其餘切淮南子古之所為不可更 岨 七余切說文 背東壁與尻異 則推車至今無蟬一注車類

步 彼一矣今 岨 斤於切山海經一 祛 也校獵賦一靈蟻 楫 相居切木 作祖 山江水出焉

又 木可為鞞柄 桴 女居切桴一枹也方言枹宋 峽 戶疏窗也列女 傳環珥籠一古詩 照 語居切齋雅馬二目白一註似魚目也 笑 去魚切說 交一結綺函 今之環眼馬一作鱗語詩作魚 翼 開謂之一一作籃

禮 註筭竹器而衣者其形蓋如今之筥一 蘆 矣 翼 諸切竹名方言筐江河 方言註一盛餅筥也又關也山谷遮獸器 蘆 矣 翼 諸切竹名方言筐江河

祭 女居切說文引易 胆 七余切說文蝮乳肉中蟲 昇 以諸切說文共舉 需有衣一同御 也蟲石肉中亦作蠖

三 及爪皆用也又舉車 也古作舄或作舄 餘 以諸切說文一舨舟名江賦漂飛雲運一舨抱朴 作一舨又人名傅古 子 一舨鷓首涉川之良器也吳闔廬舟名尙是改

圖 有周師一尊 菸 色兮又韻會音祿蕩一敗也廣韻泉草 猪 張如 雅苾莖一又 女居切黏著也史張釋之傳用紵絮斷 藍 出於切同道 草一作菹 陳一漆其間又茹蘆草亦作一蕙

人 掌供一菹 康 強魚切封豕之屬一曰虎兩足舉爾 蛟 九魚切江賦一鱗 一酢漬菜 雅釋獸一迅頭其頭能舉石摘人 髮 森衰以垂翹南越 志一蠅一頭尾有數條長二三 鉏 同鋤又一錯 盧 力居切說文鬣也

尺 左右有脚狀如蠶可食 鉏 不合也 髮 又髮一髮起貌 鮫 鮫 漢相如傳禺禺一鮫一口比目魚前 牛居切張衡西京賦逞欲敗一蒲魚也 鮫 去魚切說文魚也

同 敷天官有十人掌以時一為梁 鮫 漢相如傳禺禺一鮫一口比目魚前 鮫 子魚切山海經女 鮫 音如山海經漢水多一鮫之 鵠 同鵠七余切爾

官 名左一鳩氏 鵠 求於切麥小者曰一正字通本借瞿亦作蘆爾雅 司馬也 大菊蘆麥注一名麥句薑一名巨句一名大蘭

魚 子魚切山海經女 鮫 音如山海經漢水多一鮫之 鵠 同鵠七余切爾 臧操魚一鱗屬 鮫 魚鳥首魚翼音如磬石聲

鮫 子魚切山海經女 鮫 音如山海經漢水多一鮫之 鵠 同鵠七余切爾

鮫 子魚切山海經女 鮫 音如山海經漢水多一鮫之 鵠 同鵠七余切爾

鮫 子魚切山海經女 鮫 音如山海經漢水多一鮫之 鵠 同鵠七余切爾

鮫 子魚切山海經女 鮫 音如山海經漢水多一鮫之 鵠 同鵠七余切爾

鮫 子魚切山海經女 鮫 音如山海經漢水多一鮫之 鵠 同鵠七余切爾

鮫 子魚切山海經女 鮫 音如山海經漢水多一鮫之 鵠 同鵠七余切爾

鮫 子魚切山海經女 鮫 音如山海經漢水多一鮫之 鵠 同鵠七余切爾

鮫 子魚切山海經女 鮫 音如山海經漢水多一鮫之 鵠 同鵠七余切爾

七虞

匍 薄胡切說文手行也詩誕實一匍又作蒲史范睢

眾宜以相 咭 洪孤切咽喉也太元 嗚 哀都切一呼歎辭書一呼

又孟予爾而與之呼諱同 圩 水曰一岸也史記孔子生而一頂故

坐坊 哀都切同朽鏗鈔泥鏝也襄三 圩 荒胡切埤也淮南子贏一有無之

瑣皆有無之精諦也又漢 孀 澄詢趨切說文弱也一曰下妻吳 拈 空胡切持

飲酒禮左荷瑟後 捺 同都切引也法言一中心之所 擻 落乎切擊持也

首一越內荏 毳 同驅周禮方相氏以索室一疫前漢最錯傳一略畜產 斫 其俱

收斂也 毳 佩觸集以毳擊之毳為一逐其順非有如此者 斫 切其俱

也爾雅一毳謂之定註 无 武夫切說文無亡也易一咎按古皆用亡 斫 于

切日出温也淮南子一嫗覆月又司 胸 其俱切車輓也左繇一太 扶 防無

馬法鼓旦明五通為發一又縣名 胸 輈一與胸字从肉者異 扶 切扶

疎四布也又木名管子 搏 防無切一桑神木曰所出也山海 榼 戶吳切江

五沃之土桐柞一欒 歎 虎胡切說文温吹也出氣息也 歎 哀都切說文心有

而鏡上曰一爾雅 歎 出曰一入曰哈或作呼 歎 所惡若吐也一曰

口相就也太元次七脂牛正筋 殂 昨胡切說文往死 殂 巨俱切南史黃法

不濯釜而烹則歐一之疾至 殂 也書帝乃一落 殂 十字仲昭少勁健

日步行二百里 毳 其俱切說文一能毳 毳 荒中有毛人如猴毛長毳一

能距躍三丈 毳 毳皆種族之屬 毳 荒中有毛人如猴毛長毳一

派 古胡切水名說文水起雁門後人戍夫山東 洿 同汙哀都切窳下也孟

十其宮而緒焉左文六 涿 五乎切水名說文水出琅邪靈門壺山東北 涿

年趙盾為政治舊 涿 入離又一溪在永州府又泉州有一江 涿

遇俱切水名說文水出 涿 荒胡切一沱水名在信都北入海 涿 同都切山

趙國襄國之西山 涿 周禮作庫池一作濯澤源流乎 涿 名後漢南

蠻傳南郡一山蠻 濯 其俱切水經一水出汝南吳房 殊 章俱切山海經狀

雷遷等始叛 濯 縣西北與山後漢有一陽侯 殊 山有獸狀如狐而

魚鱗有翼名
珞 五乎切相如傳琳塔琨
日一孺
美石又山名出善金
珞 武扶切說文三采玉也
周禮註一張玉名
癯 其俱切相如傳列仙之儒居
山澤閒形容甚一瘠也
南無切山海經會稽山下多
石子虛賦碩石砥一
砂也
瘠 章俱切丹

穿 汪胡切馬融長笛賦運哀
按註一汝卑曲不平也
訛胡切吳筠竹賦篔簹射筒
箬箬籊一箬箬之肅蠹竹名

古胡切以篋束物也語錄宋大慈寺一桶者精易程顥兄弟就實所疑
酬應如響問其姓名不答又海島中大村曰大一圃小村曰小一圃
切竹青皮儀禮燕器杖
笠嬰注笠竹一蓋也
箬 雙離切說文飯笥受
同蠹經傳
多作一
紉 芳無切
說文布

也一日粗細又
綸 詢趨切彩一色也隱二年公羊紀履一來
大絲曰一
逆女左氏作裂一又徒侯切貨布也
文紉前兩

足也漢令蠻夷卒有一又揚雄蜀都
賦自造奇錦統纁一縵木作纁
行一作冒七發弭節五子之山通厲
一母之場
苽 攻乎切說文彫胡也禮蝸醢而一食雅羹又魚
山名
宜一淮南子大旱一封煨又藹一名巨一
武夫切爾雅一黃菘
苽藥名
苽 五乎切草
似艾楚辭

疾 芳無切前漢外戚傳函發一以
侯風兮註一荷葉未落時也
苽 武夫切爾雅一黃菘
藺草名一名白黃
苽 五乎切草
似艾楚辭

有蕭草又方言江東
人呼荏為一同蕉
苽 匈于切藥草爾雅一虺牀有馬牀蛇
牀思益蛇米繩毒棗棘藺靡各名
苽 攻乎切
說文草

多貌又地名江夏平春有
二年李遷仕樊文皎帥銳卒至一亭又橋名梁太清
薄胡切俗借一為
杖垣杖酸杖大蟲杖又爾雅一委葉蔬穢草也
蒲葇字無平音
苽 杖垣杖酸杖大蟲杖又爾雅一委葉蔬穢草也
羊朱切爾雅一藟今澤藟也
錫俞切藜蕪別名爾
權俱切爾雅釋草

又一苽華注榮華貌
苽 雅一藜蕪本須
藜蕪俱切爾雅釋草
作一
同都切方言虎或謂鳥一左傳作於菟漢書譌
為於釋又廣雅於一李耳虎也同龜又作虺
虺 五乎切
也或作虺
蛇
憶俱切方言虺
作虺
容朱切方言蜘蛛關東謂之虺
也或作虺
五乎切
也或作虺
子鳥足之

根為虺
虺 容朱切方言蜘蛛關東謂之虺
也或作虺
五乎切
也或作虺
子鳥足之

海經東山經之首
曰檉一之山
繡通于一作衰袴
苽 甫無切衣前襟也說文
製一也製袴也又博雅
倉胡切物不精也公羊

衣也
苽 甫無切衣前襟也說文
製一也製袴也又博雅
倉胡切物不精也公羊

衣也
苽 甫無切衣前襟也說文
製一也製袴也又博雅
倉胡切物不精也公羊

衣也
苽 甫無切衣前襟也說文
製一也製袴也又博雅
倉胡切物不精也公羊

衣也
苽 甫無切衣前襟也說文
製一也製袴也又博雅
倉胡切物不精也公羊

衣也
苽 甫無切衣前襟也說文
製一也製袴也又博雅
倉胡切物不精也公羊

衣也
苽 甫無切衣前襟也說文
製一也製袴也又博雅
倉胡切物不精也公羊

衣也
苽 甫無切衣前襟也說文
製一也製袴也又博雅
倉胡切物不精也公羊

衣也
苽 甫無切衣前襟也說文
製一也製袴也又博雅
倉胡切物不精也公羊

衣也
苽 甫無切衣前襟也說文
製一也製袴也又博雅
倉胡切物不精也公羊

衣也
苽 甫無切衣前襟也說文
製一也製袴也又博雅
倉胡切物不精也公羊

衣也
苽 甫無切衣前襟也說文
製一也製袴也又博雅
倉胡切物不精也公羊

衣也
苽 甫無切衣前襟也說文
製一也製袴也又博雅
倉胡切物不精也公羊

八齊

促 杜兮切荀子 難進曰一 都奚切到一以 啼 同噍禮喪大記主人一穀梁 堤

剔 都奚切到一以 刀解物也 嬰 烟奚切釋名人始生 揜 同割苦圭切中

搥 匹齊切反手擊也又蒲結切 棲 同栖 檉 胡鷄切爾雅

檉 匹齊切反手擊也又蒲結切 亦謂之烏木本草一名楠木 檉 可為大車

玳 田黎切洛神賦抗瓊一以和 瑩 煙奚切

玳 田黎切洛神賦抗瓊一以和 瑩 煙奚切 瑩 黑玉本

玳 田黎切洛神賦抗瓊一以和 瑩 煙奚切 瑩 黑玉本

玳 田黎切洛神賦抗瓊一以和 瑩 煙奚切 瑩 黑玉本

玳 田黎切洛神賦抗瓊一以和 瑩 煙奚切 瑩 黑玉本

玳 田黎切洛神賦抗瓊一以和 瑩 煙奚切 瑩 黑玉本

玳 田黎切洛神賦抗瓊一以和 瑩 煙奚切 瑩 黑玉本

玳 田黎切洛神賦抗瓊一以和 瑩 煙奚切 瑩 黑玉本

玳 田黎切洛神賦抗瓊一以和 瑩 煙奚切 瑩 黑玉本

玳 田黎切洛神賦抗瓊一以和 瑩 煙奚切 瑩 黑玉本

玳 田黎切洛神賦抗瓊一以和 瑩 煙奚切 瑩 黑玉本

玳 田黎切洛神賦抗瓊一以和 瑩 煙奚切 瑩 黑玉本

玳 田黎切洛神賦抗瓊一以和 瑩 煙奚切 瑩 黑玉本

玳 田黎切洛神賦抗瓊一以和 瑩 煙奚切 瑩 黑玉本

玳 田黎切洛神賦抗瓊一以和 瑩 煙奚切 瑩 黑玉本

玳 田黎切洛神賦抗瓊一以和 瑩 煙奚切 瑩 黑玉本

玳 田黎切洛神賦抗瓊一以和 瑩 煙奚切 瑩 黑玉本

玳 田黎切洛神賦抗瓊一以和 瑩 煙奚切 瑩 黑玉本

玳 田黎切洛神賦抗瓊一以和 瑩 煙奚切 瑩 黑玉本

玳 田黎切洛神賦抗瓊一以和 瑩 煙奚切 瑩 黑玉本

玳 田黎切洛神賦抗瓊一以和 瑩 煙奚切 瑩 黑玉本

玳 田黎切洛神賦抗瓊一以和 瑩 煙奚切 瑩 黑玉本

玳 田黎切洛神賦抗瓊一以和 瑩 煙奚切 瑩 黑玉本

玳 田黎切洛神賦抗瓊一以和 瑩 煙奚切 瑩 黑玉本

玳 田黎切洛神賦抗瓊一以和 瑩 煙奚切 瑩 黑玉本

玳 田黎切洛神賦抗瓊一以和 瑩 煙奚切 瑩 黑玉本

玳 田黎切洛神賦抗瓊一以和 瑩 煙奚切 瑩 黑玉本

玳 田黎切洛神賦抗瓊一以和 瑩 煙奚切 瑩 黑玉本

玳 田黎切洛神賦抗瓊一以和 瑩 煙奚切 瑩 黑玉本

玳 田黎切洛神賦抗瓊一以和 瑩 煙奚切 瑩 黑玉本

玳 田黎切洛神賦抗瓊一以和 瑩 煙奚切 瑩 黑玉本

玳 田黎切洛神賦抗瓊一以和 瑩 煙奚切 瑩 黑玉本

玳 田黎切洛神賦抗瓊一以和 瑩 煙奚切 瑩 黑玉本

玳 田黎切洛神賦抗瓊一以和 瑩 煙奚切 瑩 黑玉本

玳 田黎切洛神賦抗瓊一以和 瑩 煙奚切 瑩 黑玉本

玳 田黎切洛神賦抗瓊一以和 瑩 煙奚切 瑩 黑玉本

玳 田黎切洛神賦抗瓊一以和 瑩 煙奚切 瑩 黑玉本

玳 田黎切洛神賦抗瓊一以和 瑩 煙奚切 瑩 黑玉本

玳 田黎切洛神賦抗瓊一以和 瑩 煙奚切 瑩 黑玉本

玳 田黎切洛神賦抗瓊一以和 瑩 煙奚切 瑩 黑玉本

集字 十五 齊

謂狶之子或曰一 狶 胡雞切方言猪子或謂之揚雄蜀都賦狙一蟾 鄴 七稍切春

秋文十六年公子遂及齊侯盟于一坐又 鄴 五稽切莊五年一犁來來 醢

史蘇秦說魏王曰大王之地南有新一 鄴 朝附庸國後為小邾子 醢

同醢王孫賦豁盱闕以瑣一唐書來俊臣以一灌鼻 隋 躋同祖稽切登也書

又史扁鵲傳秦太醫李一自知伎不如扁鵲也 隋 由賓階一又詩朝一

于西周禮十輝九日一註虹也又津私切詩 整 賤西切說文本作權莊子君

南山朝一書告予顛一石鼓文作 整 子之人若儒墨者師故以是

非相一也而况今之人乎注一和也又列禦寇使人輕子貴 離 祖雞切說文

老而一其所患注一言以美形動物則所患亂生也 離 璧也鄭康成

曰凡醢醬所和細切一曰擣辛物為 齊 正字通石鼓文彼走 驪 戶圭切

之楚詞懲熱羹而吹一兮一作整 驪 音齊鄭音劑 驪 騏驎也

爾雅一如馬一角似 驪 苦圭切肩骨又六畜頭中骨 鯨 社奚切魚黑色也

鹿不角者騏 驪 相鶴經一頰髀耳則知時 鯨 又魚四足者山海

經休水多一魚狀如蟄雌 鯨 都賦一鯨鮐鱗 鯨 似蛇無鱗甲其氣辟蠱

而長距足白而對 鯨 都賦一鯨鮐鱗 鯨 似蛇無鱗甲其氣辟蠱

魚又爾雅註青州 鯨 素衣一裘又人名宣三年有鉏一晉力士也 黃

呼小一為鯢 鯢 素衣一裘又人名宣三年有鉏一晉力士也 黃

戶圭切說文鮮明黃也又 鯢 胡雞切說文水蟲也 齋 祖雞切說文材也

胡浪切對一黃也 鯢 蕺貉之民食之 齋 玉篇有一季女

齊

九佳

高

苦媯切說文口戾不正也又同和淮南子一氏之壁

崖

宜佳切同厓高邊也郭璞江賦觸曲以縈繞又珠一郡名亦曰朱一又洪一

仙人名又不和物曰一岸宋張詠性剛介自號乖一

歲

乙皆切埤蒼一巽不平也楚詞九章軫石一襄蹇吾願兮

思

山皆切方言一

予也水經注變童卅女弱年一子

握

宜佳切拒也又俗謂延緩曰一

捥

丑街切俗謂以拳觸人曰一亦曰擊

樽

蒲街

切方言附謂之一謂之筏又木名

滉

鳥乖切博雅一淩汗濁也又沒也水經注一水出竟陵郡新陽縣

滾

戶乖切說文北

方水山海經獄法之山一澤之水出焉又流一水不平貌

睚

五佳切說文目際也舉目也前漢杜欽傳報一眦怨言舉目相忤者必報之謂忤眦

也正眦則目一治側眦則目指皆又孔光傳一皆莫不誅傷

曠

莫佳切說文小視也竊視

通厓或作睚按定與貝部有睚字音懈人名與一異

礪

戶乖切石不平也又堅峻貌司馬相如傳徑入雷室之碎礪鬱律各洞出

也天元經旌旗結羅一也蛾蛾師孕

崇

士佳切甘泉賦飲一宗祈今書作崇

茈

古懷切草也又苦縞切一雜斜貌又作莖周禮形方氏無有莖

離之地

薺

古諸切爾雅一若莢光藥名又離騷註芟秦人曰一若又草一藥草

藎

同埋爾雅祭地曰瘞一又釋言室一室也

蝟

古諧切蟲名猥狗也淮南呼為雨母淮南子一知雨至天雨則於草木下藏其身

裹

戶乖切說文袖也又曾衿藏物也在衣曰一在

手曰握又獸名山海經猓一穴居老螫如人而彘鬣

鞵

同鞋戶佳切淮南子不亟于為文句疏短

又通懷前漢外戚傳一誠秉忠一作襍或作衷

鴝

古諧切爾雅鴝其雄一牝痺又居拜切爾雅一劉疾

蠅

古蛙字孟子此仕皆切說文

曰開口見齒貌又齧一齒不正也

齧

同諧說文引書作八音克一

齧

齒相齧也一

集字 卷之 十一

十灰

何 戶恢切同徊玉

債 徒回切順也莊子外物

剗 古哀切說文鏃也切也

無不切當 帝心者

恫 戶恢切太元疑一註小人

搥 都回切法言一提仁義擲

也 遺一擊 鼓 五來切有所治也又墮

杯 楚人謂恨不得曰一治

栝 五來切博雅牒胎

同杯孟子義猶一捲也漢

椽 落哀切一椽木名亦作

殭 也說文殺羊出其

朱傅案上不過三

來爾雅椽即來

改 呼來切暇耕錄殺一剛卯也以逐鬼

胎也 羽貌土安石驚詩晴

涑 洛哀切說文水起北地廣昌東入

濶 烏恢切水澳

天鏡裏雪一 灑 蜀郡汶江縣微外

裁 同災中庸一及其身者

致 柯開切同咳鄭語

莫杯切說文火齊一瑰也一曰美石相如傳其石

咳 居九一之田

瘡 瘡

杜回切倉頡篇陰

盜 俗呼首鎧曰

礎 都回切聚石也又直類切

病或作癩瘰癧

確 昨回切琴賦一鬼

穉 海賦五岳鼓舞而相

地以作聲客醉而出秦之以為行

穉 杜回切說文禿貌後漢趙咨傳至於戰

穉 穉

步之節明不失禮也通咳

穉 國漸至一陵注頽廢也又同類暴風也

穉 穉

詩維風及頽又禮拜而後稽顙

穉 穉

穉 穉

乎其順也注一順也

穉 穉

穉 穉

船網 貌 穉 宗回切後漢西南夷傳冉駹夷其人能

穉 穉

穉 穉

可散而不散也註足大指也又書名前漢藝文志五行奇一用兵

穉 穉

穉 穉

二十三卷註軍中約也又尸亥切頰下曰一東方朔傳樹頰一

穉 穉

穉 穉

楚詞敦一血拇逐人駭駭些皆也或作脍

穉 穉

穉 穉

美也 老 薄回切閩廣人食檳榔每切作片

穉 穉

穉 穉

雅一牛頰註可

蛭 胡隈切說文腹中長蟲柳宗元罵戶蟲文脩

蛭 蛭

淋以為飲

蛭 蛭

蛭 蛭

也又蝟屬炙穀子刺端分兩岐者
蝟如棘針者或作甌豨

亥 戶來切爾雅豕四蹄皆白一鄭箋以爲駭
與一字異楊慎字說一同駭正韻一亦作駭並非

之運刑德奇一之數注奇
一陰陽奇秘之要也

陪 薄回切一補也
古無此字

趙 倉才切說文疑之等一而
去也又起去也

踏 徒哀切蹋一也前漢天文志並與
兵相一藉又蹋一連手唱歌也

跽 魯回切一轆車屬又不絕貌揚雄
羽獵賦續紛往來一轆不絕

邲 薄回切前漢功臣表一成侯周緹又穆天子傳西
又符非切義同

鄗 征至於一國名又說文右扶風鄗縣沛城父有
鄗回切瓶也潘岳馬汧督誅

甗 蒲枚切山名又父沸切楚詞九歌隱
思君兮一側隱也本作甗隄

隄 柯開切梯也方言一隋也注江南人呼梯爲一又立也東齊海岱北
燕之郊委痿謂之一企又史相如傳臨曲江之一州曲岸頭也

雷 莫裴切一雨善汗衣故云
一澆一者雨中暑氣也

雷 冥同雷九歌一填填兮雨冥
冥大司樂一鼓一鼗

鮓 都回切蜀人呼
蒸餅爲一李萼

鮓 徒回切爾雅一如小能竊毛而黃又粗一人名又傳追切
前漢陸賈傳尉陀一結箕踞今兵士椎頭髻也結同髻

鮓 蘇來切宋史五行志淳化三年京師里老婦女
裝縷魚一中骨號魚媚子又前漢刑法志一

鵠 郎才切爾雅鷹一鳩
左傳作鵠鳩

鵠 常恐懼貌也
註音蔥

鵠 枯回切王延壽王孫賦鼻
一駒以馱馱皆鼻息也

鵠 饒語詩拈一舐
指不知休

鵠 郎才切鰓一魚也爾
雅鰓一鰓也

鵠 郎才切爾雅鷹一鳩
左傳作鵠鳩

鵠 昨哉切方言一鵠也晉書都
曰一今江東呼鵠爲一

份 古彬字說文質文備也 **儿** 而鄰切說文人也玉篇仁人也 **噴** 同噴稱人切怒也

聯 力珍切蔬田曰宋穆脩秋浦詩 **嬰** 所臻切鮪妃有氏 **湫** 魚巾切江賦淪滾灤

峴 南都賦或嶙而纒聯 **皦** 池鄰切招魂鍾按鼓 **杵** 丑倫切木

楡 楸栢或作 **楡** 條故曰母杵爾雅無疵 **櫟** 池鄰切極經營馳逐

澗 居銀切水經水出沂縣北山南 **浪** 語巾切山海經禱 **瀉** 史記

澗 俱倫切江賦一縑圖潏水流曲折貌又他昆切說文食 **瀉** 倉公

澗 已而復吐之又爾雅太歲在申曰澗注史作澗

澗 乃有八註 **澗** 流過其縣之東又南入河

澗 去衣而汗晞也註音巡 **紫** 所臻切說文盛貌从焱

獫狁 依軻之山有獸狀如犬虎爪有甲 **獫狁** 符真切獫別名淮南子畜池魚者必去

玳瑁 名曰善馱拿食者不風 **玳瑁** 符真切獫別名淮南子畜池魚者必去

玳瑁 作編 眉貧切同玳玉藻士佩瑞而縕組綬石次 **玳瑁** 步因切說文珠也

玳瑁 何晏景福殿賦垂 **玳瑁** 府巾切玉文理貌司馬 **玳瑁** 出淮水又蒲眼切

玳瑁 環之琳琅 **玳瑁** 相如傳一幽文璘 **玳瑁** 又玉有起跡曰 **玳瑁**

瘖 武巾切病也詩 **瞶** 如句切說文目動也黃帝素問內一瘖註動擊也西

瘖 並同 **瘖** 符真切莊子西施 **瘖** 披巾切楚詞鉅寶遷兮 **瘖** 伊真切山海經

瘖 山又石 **瘖** 所臻切穀名方言紅東齊海岱間謂之杠牀 **瘖** 東山之南有

瘖 也 **瘖** 前橫木一作瘖又作木切草木叢生也 **瘖** 也歲時雜記

瘖 也 **瘖** 前橫木一作瘖又作木切草木叢生也 **瘖** 也歲時雜記

瘖 也 **瘖** 前橫木一作瘖又作木切草木叢生也 **瘖** 也歲時雜記

瘖 也 **瘖** 前橫木一作瘖又作木切草木叢生也 **瘖** 也歲時雜記

瘖 也 **瘖** 前橫木一作瘖又作木切草木叢生也 **瘖** 也歲時雜記

除夕作黃燭以麻一濃油如庭燎律有元日油一之文今
一益是也月令通考除日送舊神焚松柴謂之一盆
前漢霍光傳加畫繡一
註一茵也亦作氈
繡 詳遵切方言繞一謂之繡
衾註衣督春也縫也
經 伊真切馬融長笛
賦一宛轉蠅蠕動

貌 匹賓切一眾也又一紛盛也離騷佩
不升註腊之全者
又脰一餌也
臙 昌真切說文肉脹起也又邪氣脹肉曰一太元經
眉貧切竹膚也太元人一而處乎中
眾多貌又作替牡蒙一名黃一
莖 植鄰切說文草名从臣
與紙韻从臣者異
莖 渠巾
切說

交菜類蒿周禮
有 莖 同純
黃 夷真切爾雅一菟瓜蔬一苗及
首南人名為地菘又名蝦
蟻藍亦名蟾蜍蘭
草名一食之已勞
螿 池鄰切莊子一
蟻 蟻不得成注氣
不安定
也 翼真切蟲名寒蟻也又爾雅蠶一賈誼弔屈原文夫豈從蝦與蟻
言萬物始生
豈 同閭法言何後世之
豨 伯貧切說文二豕也同文備考豕
然也

得詩孟前膽不一趙媿
詩吞船酒膽一
前漢廟祀歌四極爰一
王吉傳福祿其一
作鉞錯
鞞 於真切韓詩外傳子夏曰齊君重一
成王一又唐書
有田一傳
額 必鄰切憤懣也方
驥 紕民切揚雄校獵賦
盛也逸周書一疑
沮事又木盛貌
魁 失人切說文神也山海經青要之山
即海中
魚 力連切山海經來需之水多一魚黑文
人魚 狀如鮒食者不睡江賦鮫絲一鱗
可以禦火又無分
鷲 之鄰切蜀都賦
居筠切詩野有死一內則一脯爾
而一性膽尤怯飲
鷲 鷲鷲鷲
水見影輒奔同麋

得詩孟前膽不一趙媿
詩吞船酒膽一
前漢廟祀歌四極爰一
王吉傳福祿其一
作鉞錯
鞞 於真切韓詩外傳子夏曰齊君重一
成王一又唐書
有田一傳
額 必鄰切憤懣也方
驥 紕民切揚雄校獵賦
盛也逸周書一疑
沮事又木盛貌
魁 失人切說文神也山海經青要之山
即海中
魚 力連切山海經來需之水多一魚黑文
人魚 狀如鮒食者不睡江賦鮫絲一鱗
可以禦火又無分
鷲 之鄰切蜀都賦
居筠切詩野有死一內則一脯爾
而一性膽尤怯飲
鷲 鷲鷲鷲
水見影輒奔同麋

得詩孟前膽不一趙媿
詩吞船酒膽一
前漢廟祀歌四極爰一
王吉傳福祿其一
作鉞錯
鞞 於真切韓詩外傳子夏曰齊君重一
成王一又唐書
有田一傳
額 必鄰切憤懣也方
驥 紕民切揚雄校獵賦
盛也逸周書一疑
沮事又木盛貌
魁 失人切說文神也山海經青要之山
即海中
魚 力連切山海經來需之水多一魚黑文
人魚 狀如鮒食者不睡江賦鮫絲一鱗
可以禦火又無分
鷲 之鄰切蜀都賦
居筠切詩野有死一內則一脯爾
而一性膽尤怯飲
鷲 鷲鷲鷲
水見影輒奔同麋

得詩孟前膽不一趙媿
詩吞船酒膽一
前漢廟祀歌四極爰一
王吉傳福祿其一
作鉞錯
鞞 於真切韓詩外傳子夏曰齊君重一
成王一又唐書
有田一傳
額 必鄰切憤懣也方
驥 紕民切揚雄校獵賦
盛也逸周書一疑
沮事又木盛貌
魁 失人切說文神也山海經青要之山
即海中
魚 力連切山海經來需之水多一魚黑文
人魚 狀如鮒食者不睡江賦鮫絲一鱗
可以禦火又無分
鷲 之鄰切蜀都賦
居筠切詩野有死一內則一脯爾
而一性膽尤怯飲
鷲 鷲鷲鷲
水見影輒奔同麋

得詩孟前膽不一趙媿
詩吞船酒膽一
前漢廟祀歌四極爰一
王吉傳福祿其一
作鉞錯
鞞 於真切韓詩外傳子夏曰齊君重一
成王一又唐書
有田一傳
額 必鄰切憤懣也方
驥 紕民切揚雄校獵賦
盛也逸周書一疑
沮事又木盛貌
魁 失人切說文神也山海經青要之山
即海中
魚 力連切山海經來需之水多一魚黑文
人魚 狀如鮒食者不睡江賦鮫絲一鱗
可以禦火又無分
鷲 之鄰切蜀都賦
居筠切詩野有死一內則一脯爾
而一性膽尤怯飲
鷲 鷲鷲鷲
水見影輒奔同麋

得詩孟前膽不一趙媿
詩吞船酒膽一
前漢廟祀歌四極爰一
王吉傳福祿其一
作鉞錯
鞞 於真切韓詩外傳子夏曰齊君重一
成王一又唐書
有田一傳
額 必鄰切憤懣也方
驥 紕民切揚雄校獵賦
盛也逸周書一疑
沮事又木盛貌
魁 失人切說文神也山海經青要之山
即海中
魚 力連切山海經來需之水多一魚黑文
人魚 狀如鮒食者不睡江賦鮫絲一鱗
可以禦火又無分
鷲 之鄰切蜀都賦
居筠切詩野有死一內則一脯爾
而一性膽尤怯飲
鷲 鷲鷲鷲
水見影輒奔同麋

得詩孟前膽不一趙媿
詩吞船酒膽一
前漢廟祀歌四極爰一
王吉傳福祿其一
作鉞錯
鞞 於真切韓詩外傳子夏曰齊君重一
成王一又唐書
有田一傳
額 必鄰切憤懣也方
驥 紕民切揚雄校獵賦
盛也逸周書一疑
沮事又木盛貌
魁 失人切說文神也山海經青要之山
即海中
魚 力連切山海經來需之水多一魚黑文
人魚 狀如鮒食者不睡江賦鮫絲一鱗
可以禦火又無分
鷲 之鄰切蜀都賦
居筠切詩野有死一內則一脯爾
而一性膽尤怯飲
鷲 鷲鷲鷲
水見影輒奔同麋

得詩孟前膽不一趙媿
詩吞船酒膽一
前漢廟祀歌四極爰一
王吉傳福祿其一
作鉞錯
鞞 於真切韓詩外傳子夏曰齊君重一
成王一又唐書
有田一傳
額 必鄰切憤懣也方
驥 紕民切揚雄校獵賦
盛也逸周書一疑
沮事又木盛貌
魁 失人切說文神也山海經青要之山
即海中
魚 力連切山海經來需之水多一魚黑文
人魚 狀如鮒食者不睡江賦鮫絲一鱗
可以禦火又無分
鷲 之鄰切蜀都賦
居筠切詩野有死一內則一脯爾
而一性膽尤怯飲
鷲 鷲鷲鷲
水見影輒奔同麋

得詩孟前膽不一趙媿
詩吞船酒膽一
前漢廟祀歌四極爰一
王吉傳福祿其一
作鉞錯
鞞 於真切韓詩外傳子夏曰齊君重一
成王一又唐書
有田一傳
額 必鄰切憤懣也方
驥 紕民切揚雄校獵賦
盛也逸周書一疑
沮事又木盛貌
魁 失人切說文神也山海經青要之山
即海中
魚 力連切山海經來需之水多一魚黑文
人魚 狀如鮒食者不睡江賦鮫絲一鱗
可以禦火又無分
鷲 之鄰切蜀都賦
居筠切詩野有死一內則一脯爾
而一性膽尤怯飲
鷲 鷲鷲鷲
水見影輒奔同麋

得詩孟前膽不一趙媿
詩吞船酒膽一
前漢廟祀歌四極爰一
王吉傳福祿其一
作鉞錯
鞞 於真切韓詩外傳子夏曰齊君重一
成王一又唐書
有田一傳
額 必鄰切憤懣也方
驥 紕民切揚雄校獵賦
盛也逸周書一疑
沮事又木盛貌
魁 失人切說文神也山海經青要之山
即海中
魚 力連切山海經來需之水多一魚黑文
人魚 狀如鮒食者不睡江賦鮫絲一鱗
可以禦火又無分
鷲 之鄰切蜀都賦
居筠切詩野有死一內則一脯爾
而一性膽尤怯飲
鷲 鷲鷲鷲
水見影輒奔同麋

得詩孟前膽不一趙媿
詩吞船酒膽一
前漢廟祀歌四極爰一
王吉傳福祿其一
作鉞錯
鞞 於真切韓詩外傳子夏曰齊君重一
成王一又唐書
有田一傳
額 必鄰切憤懣也方
驥 紕民切揚雄校獵賦
盛也逸周書一疑
沮事又木盛貌
魁 失人切說文神也山海經青要之山
即海中
魚 力連切山海經來需之水多一魚黑文
人魚 狀如鮒食者不睡江賦鮫絲一鱗
可以禦火又無分
鷲 之鄰切蜀都賦
居筠切詩野有死一內則一脯爾
而一性膽尤怯飲
鷲 鷲鷲鷲
水見影輒奔同麋

得詩孟前膽不一趙媿
詩吞船酒膽一
前漢廟祀歌四極爰一
王吉傳福祿其一
作鉞錯
鞞 於真切韓詩外傳子夏曰齊君重一
成王一又唐書
有田一傳
額 必鄰切憤懣也方
驥 紕民切揚雄校獵賦
盛也逸周書一疑
沮事又木盛貌
魁 失人切說文神也山海經青要之山
即海中
魚 力連切山海經來需之水多一魚黑文
人魚 狀如鮒食者不睡江賦鮫絲一鱗
可以禦火又無分
鷲 之鄰切蜀都賦
居筠切詩野有死一內則一脯爾
而一性膽尤怯飲
鷲 鷲鷲鷲
水見影輒奔同麋

得詩孟前膽不一趙媿
詩吞船酒膽一
前漢廟祀歌四極爰一
王吉傳福祿其一
作鉞錯
鞞 於真切韓詩外傳子夏曰齊君重一
成王一又唐書
有田一傳
額 必鄰切憤懣也方
驥 紕民切揚雄校獵賦
盛也逸周書一疑
沮事又木盛貌
魁 失人切說文神也山海經青要之山
即海中
魚 力連切山海經來需之水多一魚黑文
人魚 狀如鮒食者不睡江賦鮫絲一鱗
可以禦火又無分
鷲 之鄰切蜀都賦
居筠切詩野有死一內則一脯爾
而一性膽尤怯飲
鷲 鷲鷲鷲
水見影輒奔同麋

得詩孟前膽不一趙媿
詩吞船酒膽一
前漢廟祀歌四極爰一
王吉傳福祿其一
作鉞錯
鞞 於真切韓詩外傳子夏曰齊君重一
成王一又唐書
有田一傳
額 必鄰切憤懣也方
驥 紕民切揚雄校獵賦
盛也逸周書一疑
沮事又木盛貌
魁 失人切說文神也山海經青要之山
即海中
魚 力連切山海經來需之水多一魚黑文
人魚 狀如鮒食者不睡江賦鮫絲一鱗
可以禦火又無分
鷲 之鄰切蜀都賦
居筠切詩野有死一內則一脯爾
而一性膽尤怯飲
鷲 鷲鷲鷲
水見影輒奔同麋

得詩孟前膽不一趙媿
詩吞船酒膽一
前漢廟祀歌四極爰一
王吉傳福祿其一
作鉞錯
鞞 於真切韓詩外傳子夏曰齊君重一
成王一又唐書
有田一傳
額 必鄰切憤懣也方
驥 紕民切揚雄校獵賦
盛也逸周書一疑
沮事又木盛貌
魁 失人切說文神也山海經青要之山
即海中
魚 力連切山海經來需之水多一魚黑文
人魚 狀如鮒食者不睡江賦鮫絲一鱗
可以禦火又無分
鷲 之鄰切蜀都賦
居筠切詩野有死一內則一脯爾
而一性膽尤怯飲
鷲 鷲鷲鷲
水見影輒奔同麋

得詩孟前膽不一趙媿
詩吞船酒膽一
前漢廟祀歌四極爰一
王吉傳福祿其一
作鉞錯
鞞 於真切韓詩外傳子夏曰齊君重一
成王一又唐書
有田一傳
額 必鄰切憤懣也方
驥 紕民切揚雄校獵賦
盛也逸周書一疑
沮事又木盛貌
魁 失人切說文神也山海經青要之山
即海中
魚 力連切山海經來需之水多一魚黑文
人魚 狀如鮒食者不睡江賦鮫絲一鱗
可以禦火又無分
鷲 之鄰切蜀都賦
居筠切詩野有死一內則一脯爾
而一性膽尤怯飲
鷲 鷲鷲鷲
水見影輒奔同麋

得詩孟前膽不一趙媿
詩吞船酒膽一
前漢廟祀歌四極爰一
王吉傳福祿其一
作鉞錯
鞞 於真切韓詩外傳子夏曰齊君重一
成王一又唐書
有田一傳
額 必鄰切憤懣也方
驥 紕民切揚雄校獵賦
盛也逸周書一疑
沮事又木盛貌
魁 失人切說文神也山海經青要之山
即海中
魚 力連切山海經來需之水多一魚黑文
人魚 狀如鮒食者不睡江賦鮫絲一鱗
可以禦火又無分
鷲 之鄰切蜀都賦
居筠切詩野有死一內則一脯爾
而一性膽尤怯飲
鷲 鷲鷲鷲
水見影輒奔同麋

得詩孟前膽不一趙媿
詩吞船酒膽一
前漢廟祀歌四極爰一
王吉傳福祿其一
作鉞錯
鞞 於真切韓詩外傳子夏曰齊君重一
成王一又唐書
有田一傳
額 必鄰切憤懣也方
驥 紕民切揚雄校獵賦
盛也逸周書一疑
沮事又木盛貌
魁 失人切說文神也山海經青要之山
即海中
魚 力連切山海經來需之水多一魚黑文
人魚 狀如鮒食者不睡江賦鮫絲一鱗
可以禦火又無分
鷲 之鄰切蜀都賦
居筠切詩野有死一內則一脯爾
而一性膽尤怯飲
鷲 鷲鷲鷲
水見影輒奔同麋

得詩孟前膽不一趙媿
詩吞船酒膽一
前漢廟祀歌四極爰一
王吉傳福祿其一
作鉞錯
鞞 於真切韓詩外傳子夏曰齊君重一
成王一又唐書
有田一傳
額 必鄰切憤懣也方
驥 紕民切揚雄校獵賦
盛也逸周書一疑
沮事又木盛貌
魁 失人切說文神也山海經青要之山
即海中
魚 力連切山海經來需之水多一魚黑文
人魚 狀如鮒食者不睡江賦鮫絲一鱗
可以禦火又無分
鷲 之鄰切蜀都賦
居筠切詩野有死一內則一脯爾
而一性膽尤怯飲
鷲 鷲鷲鷲
水見影輒奔同麋

十二文

圖

語斤切水名水經注河南過一陽縣東一水出上郡白上縣一谷逕其縣南又東逕一陰縣南流注于河王莽改為方陰

姁符

切冬官考工記一胡之筍注國在楚出美筍

峒

敷文切蜀都賦一崦迴叢亦作登音差今遼東有三一河通雅山岐曰

帚同

渠云切漢石奮傳取親中一厠踰身自澣酒

楛

舉雲切吳都賦平仲一櫬木名

茶

符分切說又香木也或作椽榜

戩

方云切一毳屬也揚雄蜀記有毳一卽今氍毹

熿

王分切前漢郊祀歌照紫幄珠一然而黃言光照紫幄故珠色

熿

符分

熿

切王充論衡中身則皮膚灼一

燠

許云切列子一則烟上庾肩吾詩柏一起厨火牙運切

狢

語斤切說文兩犬相齧也亦作狢

狢

粉

符分切齊也亦稷也一亦稷也一曰一稷禾有限也

聒

于分切耳中聲法言琴瑟不鏗鐘鼓不

聒

又一取聲

艾

無分切一草又淮南子窈窕冥冥一漠閱

荇

語斤切說文草多貌又江夏平春有一亭

葢符

切一藍盛貌又馥一香也又爾雅葢葢一覆盆也

葢

符分切王褒九懷一葢實似莓而小梵書謂覆一子花曰蘇蜜羅花

葢

符分

葢

蒸

許云切禮一蒿悽愴氣蒸出貌同葢

劬

同劬淮南子良馬者可以形容一骨相也又同斤葛長庚金丹賦藥材一兩前漢書作斤

劬

訢

許斤切孟子終身一然同欣賈山至言天下

邛

同邛左宣四年若焉又禮樂記天地一合註一讀為嘉猶蒸也

邛

餠

同饋府文切半蒸飯也詩可以一餠

駮

無分切說文馬赤鬣編身目若黃金名曰駮

駮

撫文切說文門連結

鴉

府文切說文鳥聚貌又飛貌又爾雅釋鳥春鴉

鴉

磨

語斤切山海經扶豬山有獸如貉人面曰

鼯

無分切班尾鼠爾雅一鼠鼯鼠

鼯

鼠

鼯

十三元

偕 呼昆切太元闡也 同樽 按字典士部亦收樽字七倫切引爾雅

增 喜也又說文舞也引詩樽樽舞我今作踰 樽 同樽 祖尊切

氏 吹爾雅作填 氏 困切老子我愚人之心也 樽 同樽 祖尊切

其 鑽空欲其也小孔貌 樽 同樽 祖尊切

酒 盞貳用缶左以魯壺 樽 同樽 祖尊切

淮 南子流遁之觀 樽 同樽 祖尊切

威 儀黃之澤其馬 樽 同樽 祖尊切

玉 皇人受敷 樽 同樽 祖尊切

切 荀子淑 樽 同樽 祖尊切

淑 未定貌 樽 同樽 祖尊切

湏 於袁切山海經英鞮之山 樽 同樽 祖尊切

焮 他昆切方言赤貌火盛 樽 同樽 祖尊切

焮 焮貌又風而火盛貌 樽 同樽 祖尊切

乾 山有獸狀如牛而三足者曰 樽 同樽 祖尊切

焮 焮也爾雅作焮 樽 同樽 祖尊切

焮 焮也爾雅作焮 樽 同樽 祖尊切

焮 焮也爾雅作焮 樽 同樽 祖尊切

焮 焮也爾雅作焮 樽 同樽 祖尊切

焮 焮也爾雅作焮 樽 同樽 祖尊切

焮 焮也爾雅作焮 樽 同樽 祖尊切

焮 焮也爾雅作焮 樽 同樽 祖尊切

焮 焮也爾雅作焮 樽 同樽 祖尊切

焮 焮也爾雅作焮 樽 同樽 祖尊切

焮 焮也爾雅作焮 樽 同樽 祖尊切

焮 焮也爾雅作焮 樽 同樽 祖尊切

焮 焮也爾雅作焮 樽 同樽 祖尊切

焮 焮也爾雅作焮 樽 同樽 祖尊切

焮 焮也爾雅作焮 樽 同樽 祖尊切

焮 焮也爾雅作焮 樽 同樽 祖尊切

焮 焮也爾雅作焮 樽 同樽 祖尊切

焮 焮也爾雅作焮 樽 同樽 祖尊切

焮 焮也爾雅作焮 樽 同樽 祖尊切

焮 焮也爾雅作焮 樽 同樽 祖尊切

焮 焮也爾雅作焮 樽 同樽 祖尊切

焮 焮也爾雅作焮 樽 同樽 祖尊切

焮 焮也爾雅作焮 樽 同樽 祖尊切

焮 焮也爾雅作焮 樽 同樽 祖尊切

三十一

切說文觀一暫見
也或省作觀

孟予一
而來

早切趣
也

傳一纓株林注鏹也謂以
鏹鏹去林木之株葉也

乎袁切飛也王粲詩苟
非鴻雕孰能飛一

謂之餽或謂
之餽一

山有獸狀如驢四角馬尾有距
名曰一善還注還舞也

都賦帥龜一鰐魚鼻有橫骨
如鑼海船逢之必斷

切山海經太行山有鳥狀如鵲白身赤
尾六足名曰一善驚其鳴白談

况袁切說文揮角貌
猶言揚解也

烏渾切豕名爾雅豕奏者一今一
豬短頭皮理縻蹙本作羴

古渾切赤金謂之一鏹鏹可為劍列子一鏹之
劍又方言車釭齊燕海岱之閒或謂之一

居言切粥也孟子一粥之食又人名
穆天子傳諸一獻酒於天子

古渾切一蹄馬名爾雅一蹄躡
善陞馭秦時有一蹄苑

愚袁切大鼈也又五管切莊子
而不免干一斷無圭角貌

遇袁切山海經昆崙山有鳥狀如蜂
大如鴛鴦名曰欽一本作原

呼昆切山海經隔山其陽多金其
陰多白珉蒲一之水出焉

同說史記諸
侯一諱

巨言切說文舉尾走也
馬走又追也同趕又古

附袁切廣刃
斧後漢杜篤

附袁切廣刃
斧後漢杜篤

戶昆切
方音餅

戶昆切
方音餅

戶昆切
方音餅

戶昆切
方音餅

戶昆切
方音餅

完 戶昆切麥麩也酒經烏梅女一甜
齠九投澄清百品酒之終也
腹一姓鉅名腹一精
墨之道者同齠

附袁切說文鼠婦又
白鼠也一曰瓮底蟲

他昆切黃色又禮襦子一之喪衰
公少子也又呂氏春秋墨者鉅子

三十一

十四寒

備 多九切 少 在九切 鬚髮也 吳人謂髡髮為一又子 勤 多寒切 竭也 呂覽烏獲引

勸 小也 踐切 漢嚴助傳 髮又身之民也 都寒切 春官司巫祭祀則 嘖 同歎 他干切 詩 嘖其矣 園 五九切 圭

圃 比小圃 梵書大家團 一頭共說 無生語 皖 切 圭 牛尾絕力 而 圃 共 主盛主器也 嘖 同歎 他干切 詩 嘖其矣 園 五九切 圭

圖 比小團 梵書大家團 一頭共說 無生語 皖 切 圭 牛尾絕力 而 圃 共 主盛主器也 嘖 同歎 他干切 詩 嘖其矣 園 五九切 圭

愧 母官切 惑也 又母本切 莊子 愧 同歎 孝經得萬 抗 五九切 挫也 史百 姓 一徹以巧法食

擘 同擘 薄官切 一獲不正也 潘岳 擘 居寒切 僵木也 又木槌也 射雉賦 一場挂翳 一作擘

杵 薄官切 墨子 帝堯篇 書名 竹帛 琢 戒 杆 天官掌舍 共珠 一玉敦詩考

杵 薄官切 墨子 帝堯篇 書名 竹帛 琢 戒 杆 天官掌舍 共珠 一玉敦詩考

擗 在擗 又宋書 吳喜傳 西雉 既殄 便應 還朝 而解 故 一停 托云 擗 徒官切 楚 擗 猶言 不進也 又魏 劉 邵 趙 都 賦 經 落 疇 邑 詰 曲 紫 一

擗 擗 猶言 不進也 又魏 劉 邵 趙 都 賦 經 落 疇 邑 詰 曲 紫 一

擗 擗 猶言 不進也 又魏 劉 邵 趙 都 賦 經 落 疇 邑 詰 曲 紫 一

擗 擗 猶言 不進也 又魏 劉 邵 趙 都 賦 經 落 疇 邑 詰 曲 紫 一

擗 擗 猶言 不進也 又魏 劉 邵 趙 都 賦 經 落 疇 邑 詰 曲 紫 一

擗 擗 猶言 不進也 又魏 劉 邵 趙 都 賦 經 落 疇 邑 詰 曲 紫 一

擗 擗 猶言 不進也 又魏 劉 邵 趙 都 賦 經 落 疇 邑 詰 曲 紫 一

擗 擗 猶言 不進也 又魏 劉 邵 趙 都 賦 經 落 疇 邑 詰 曲 紫 一

擗 擗 猶言 不進也 又魏 劉 邵 趙 都 賦 經 落 疇 邑 詰 曲 紫 一

擗 擗 猶言 不進也 又魏 劉 邵 趙 都 賦 經 落 疇 邑 詰 曲 紫 一

擗 擗 猶言 不進也 又魏 劉 邵 趙 都 賦 經 落 疇 邑 詰 曲 紫 一

擗 擗 猶言 不進也 又魏 劉 邵 趙 都 賦 經 落 疇 邑 詰 曲 紫 一

擗 擗 猶言 不進也 又魏 劉 邵 趙 都 賦 經 落 疇 邑 詰 曲 紫 一

擗 擗 猶言 不進也 又魏 劉 邵 趙 都 賦 經 落 疇 邑 詰 曲 紫 一

可以言 **蕤** 胡安切寒蔣也今 **孽** 盧九切說文一萌鼻 **軒** 胡安切莊子還

孝 吾能若井中赤蟲也又前漢 **褊** 多官切說文衣正幅也 **襴** 郎干切衣與裳

鮑宣傳白虹一日犯也 **褊** 又衣長也一作褊 **觚** 多官切說文角一獸名狀以豕出

周以三代布深衣因於其下著一及裾 **誼** 他干切方言一謾欺謾之語也楚鄂

名曰一衫以為上士之服同欄 **誼** 以南東陽之郊通語也又冷一不顧

以此弓什張遺蘇武史司馬相如傳 **誼** 以東陽之郊通語也又冷一不顧

獸則麒麟角一魏志作角端 **誼** 以東陽之郊通語也又冷一不顧

也 **豌** 一丸切本草綱目一豆出西胡有胡豆戎菽青斑麻累諸名遼志名回

邗 胡安切左哀九年吳城一溝通江淮按 **錡** 多官切方言 **關** 洛干切說

掖也 **鞞** 母官切說文履空也又一靴履呂氏春秋南家工人也為一 **鞞**

力丹切弩矢服也信陵君傳平原 **鴉** 古寒切一鴉鳥名能知未來事又禽經

君負一矢為公子先引同籛 **鴉** 以水言自北而南鴉以山言自南而

北同雁 **鶩** 薄官切山海經北囂山有鳥名曰 **鶩** 度官切爾雅鶩一鶩如

鶩 徒干切雉子也揚雄反騷恐 **鶩** 他帝切說文黃黑色又人名

鶩 鶩之將鶩矣子規也 **鶩** 梁四公其一各裁一作鶩

鶩 鶩之將鶩矣子規也 **鶩** 梁四公其一各裁一作鶩

鶩 鶩之將鶩矣子規也 **鶩** 梁四公其一各裁一作鶩

鶩 鶩之將鶩矣子規也 **鶩** 梁四公其一各裁一作鶩

鶩 鶩之將鶩矣子規也 **鶩** 梁四公其一各裁一作鶩

鶩 鶩之將鶩矣子規也 **鶩** 梁四公其一各裁一作鶩

鶩 鶩之將鶩矣子規也 **鶩** 梁四公其一各裁一作鶩

鶩 鶩之將鶩矣子規也 **鶩** 梁四公其一各裁一作鶩

鶩 鶩之將鶩矣子規也 **鶩** 梁四公其一各裁一作鶩

圖 烏關切江賦 擊 苦閑切爾雅厚也牽去也莊子君 攔 姑還切手相關

明而定 潤 何山切無垠虛之貌淮南 瘵 姑頑切書痾 痾 戶閒切說文病

心一肝一脾一肺一腎一五症後 茲 居顏切山海經吳林山其中多一草吳 痾 戶閒切說文病

漢王符傳哺乳多則主一病 疥 越春秋干將鑄劍夫妻入冷爐中後世 痾 戶閒切說文病

麻經一服然後敢鑄山海經昆 娘 戶閒切爾雅一曰蝮蝎蚱蟬 蟹 通還 吾山有山一水出焉 蝦 俗呼馬蠃一曰蝮蝎蚱蟬 蟹 通還

文一蝮毒蟲博雅晏青也本草一名斑貓又春食花名芫青夏食葛花 鏹 俗名長秋食豆花為一蝮冬入地中為地膽又負一臭蟲通作盤 鏹 俗名長秋食豆花為一蝮冬入地中為地膽又負一臭蟲通作盤

名亭長秋食豆花為一蝮冬入地中為地膽又負一臭蟲通作盤 鏹 俗名長秋食豆花為一蝮冬入地中為地膽又負一臭蟲通作盤

俗鑲字顏之推書澄篇或問東宮舊事何以呼鴟尾為祠尾答曰張敞吳人吳 鏹 俗名長秋食豆花為一蝮冬入地中為地膽又負一臭蟲通作盤

人呼祠祀為鴟祀故以祠代鴟呼鑲為霍故以鑲代鏹又全旁作患為鑲字火 鏹 俗名長秋食豆花為一蝮冬入地中為地膽又負一臭蟲通作盤

旁作庶為 門 數還切門 願 苦閑切說文頭鬢少髮也考工 鏹 俗名長秋食豆花為一蝮冬入地中為地膽又負一臭蟲通作盤

炙字 門 橫關也 願 記梓人數目一脰長脰貌 鏹 俗名長秋食豆花為一蝮冬入地中為地膽又負一臭蟲通作盤

白曰魚 白曰二目 鵙 胡關切繞飛也同馬相如傳鵙鵙 鏹 俗名長秋食豆花為一蝮冬入地中為地膽又負一臭蟲通作盤

韻綜集字 下平聲

大梁陳詒厚 原名 學詩東庭氏編輯 受業 張載文 包敷政 叅校

一先

偵 同顛穀梁傳晉文公之行事為已一矣一作顛唐書李石傳晉君臣以怡 曠致顛一作顛顛揚雄并州牧箴太上曠德其次曜兵德兵俱一靡不悴

僊 同仙相然切詩屢舞一莊子在宥篇 削 紫懸切說文挑取也室也 鴻蒙謂雲將曰毒哉一平歸矣 削 紫懸切說文挑取也室也

颯 夷然切後漢梁鴻傳咸先 困 古淵字元包經物萌于 又 媼 楚詞青 依兮一讒言捷惡貌 困 江賦瀆澗一泣深廣貌 媼 楚詞青

嫵 賦柔撓一柔屈貌 嫵 經天切漢地理志東郡有 倦 切劉 類也 族 賦柔撓一柔屈貌 嫵 經天切漢地理志東郡有 倦 切劉

類也 族 賦柔撓一柔屈貌 嫵 經天切漢地理志東郡有 倦 切劉

文絲勞也又者紅色
尤深若火之然也
通纏 式連切說文
羴 羊臭也
胃謂之 又史匈奴傳至一雷為塞地名
脛 丑連切說文生肉醬也齊
脛 民要術有燥一法
旬宣切方言一短也註便
庫小貌或作旋
船史鄧通以濯一為黃頭郎淮南
子陽侯之波兩蛟夾繞其
書南郊神座皆用一席皮
日休詩選勝鋪一席
蘭 同妍論衡籍孺媽形
要骨一皮媚色稱
蝮 彌延切蟬屬說
蝮 文蚱蜢也
蝮 以宣切江賦鸚螺
蝮 一作蝮

登延切方言拘一謂之禪今俗呼為涼衣又東腰
大帶也繩也紫色也扁鵲傳動胃一緣纏繞也又
烏懸切說文小蟲也一日空也考工
記刺兵欲無一撓也亦作育
脛 烏前切說文噓也喉也又
脂與燕脂同一作臙
脛 烏前切說文噓也喉也又
牛百葉

臙 烏前切說文噓也喉也又
脂與燕脂同一作臙
脛 烏前切說文噓也喉也又
牛百葉
臙 烏前切說文噓也喉也又
脂與燕脂同一作臙
脛 烏前切說文噓也喉也又
牛百葉

臙 烏前切說文噓也喉也又
脂與燕脂同一作臙
脛 烏前切說文噓也喉也又
牛百葉
臙 烏前切說文噓也喉也又
脂與燕脂同一作臙
脛 烏前切說文噓也喉也又
牛百葉

臙 烏前切說文噓也喉也又
脂與燕脂同一作臙
脛 烏前切說文噓也喉也又
牛百葉
臙 烏前切說文噓也喉也又
脂與燕脂同一作臙
脛 烏前切說文噓也喉也又
牛百葉

臙 烏前切說文噓也喉也又
脂與燕脂同一作臙
脛 烏前切說文噓也喉也又
牛百葉
臙 烏前切說文噓也喉也又
脂與燕脂同一作臙
脛 烏前切說文噓也喉也又
牛百葉

臙 烏前切說文噓也喉也又
脂與燕脂同一作臙
脛 烏前切說文噓也喉也又
牛百葉
臙 烏前切說文噓也喉也又
脂與燕脂同一作臙
脛 烏前切說文噓也喉也又
牛百葉

臙 烏前切說文噓也喉也又
脂與燕脂同一作臙
脛 烏前切說文噓也喉也又
牛百葉
臙 烏前切說文噓也喉也又
脂與燕脂同一作臙
脛 烏前切說文噓也喉也又
牛百葉

臙 烏前切說文噓也喉也又
脂與燕脂同一作臙
脛 烏前切說文噓也喉也又
牛百葉
臙 烏前切說文噓也喉也又
脂與燕脂同一作臙
脛 烏前切說文噓也喉也又
牛百葉

臙 烏前切說文噓也喉也又
脂與燕脂同一作臙
脛 烏前切說文噓也喉也又
牛百葉
臙 烏前切說文噓也喉也又
脂與燕脂同一作臙
脛 烏前切說文噓也喉也又
牛百葉

臙 烏前切說文噓也喉也又
脂與燕脂同一作臙
脛 烏前切說文噓也喉也又
牛百葉
臙 烏前切說文噓也喉也又
脂與燕脂同一作臙
脛 烏前切說文噓也喉也又
牛百葉

輶

徒年切魏都賦振

鄰

因蓮切邑名左襄二十九年齊

鈞

與專切同

也

鈞

旅一車聲

鄰

人立敬仲之會孫一人名

鈞

力延切說文銅屬鉛鑛也今

鈞

與專切同

鉛淮南子

鈞

不可以為刀賈誼傳莫邪為鈍

鈞

此緣切說文所以鉤門戶

鈞

人以銀鑄之類相連屬者為

鈞

與專切同

今一刀為鈞

鈞

又爾雅南至于濮

鈞

地名

鈞

同鴉苦堅切說

鈞

與專切同

錫一作連鉛

鈞

未煉者

鈞

樞也一曰治門戶器

鈞

南楚江淮閒曰

鈞

與專切同

鏃一名精列

鈞

又襄九年秦

鈞

武延切方言雙也南楚

鈞

又美也

鈞

與專切同

伯使士一乞師于楚人名

鈞

又楚人

鈞

又楚人

鈞

又美也

鈞

與專切同

又鱒又海

鈞

早連切山海經大

鈞

古賢切爾雅

鈞

大鯛

鈞

與專切同

魚名同鮪

鈞

居海中即鮪魚

鈞

小者鮪即鱧也

鈞

又昭二十年乃見

鈞

與專切同

腊呂氏春秋魚之美者洞庭之

鈞

家語魚之大者名為

鈞

又昭二十年乃見

鈞

又昭二十年乃見

鈞

與專切同

設諸焉吳刺客成十四年吾不獲

鈞

也使主社稷衛侯行之母弟山海經黑水

鈞

南流注于海其中多魚狀如鮪

鈞

于權切前漢梅福傳

鈞

與專切同

而彘尾音如豚見則天下大旱

鈞

爭逝又左昭十五年以鼓子

鈞

鞞歸人

鈞

名

鈞

與專切同

名

鈞

紕延切傳殺舞賦

鈞

之然切

鈞

鳥山名穆天子傳天子大享於

鈞

與專切同

扁

鈞

燕居拉搭鶻驚輕貌

鈞

平衍之中

鈞

韓之人無鼻乃獻良馬百匹

鈞

與專切同

長犬七

鈞

徒年切爾雅

鈞

母似鳥鷄而大

鈞

古賢切爾雅鹿其跡

鈞

與專切同

千

鈞

江東呼為蚊母又名吐蚊鳥

鈞

鹿

鈞

古賢切爾雅鹿其跡

鈞

與專切同

巨員切說文缺齒也

鈞

一曰曲齒又淮南

鈞

都年切牙末也男子二十四歲女

鈞

子若士者一然而笑笑而見齒貌

鈞

與專切同

子若士者

鈞

然而笑笑而見齒貌

鈞

都年切牙末也男子二十四歲女

鈞

子若士者一然而笑笑而見齒貌

鈞

與專切同

一牙兩畔最

鈞

古賢切說文龍者脊上一

鈞

又龍背堅骨又龍髻也

鈞

長者

鈞

與專切同

長者

鈞

古賢切說文龍者脊上一

鈞

又龍背堅骨又龍髻也

鈞

長者

鈞

與專切同

先

鈞

古賢切說文龍者脊上一

鈞

又龍背堅骨又龍髻也

鈞

長者

鈞

與專切同

先

鈞

古賢切說文龍者脊上一

鈞

又龍背堅骨又龍髻也

鈞

長者

鈞

與專切同

先

鈞

古賢切說文龍者脊上一

鈞

又龍背堅骨又龍髻也

鈞

長者

鈞

與專切同

先

鈞

古賢切說文龍者脊上一

鈞

又龍背堅骨又龍髻也

鈞

長者

鈞

與專切同

一二蕭

佬 力彫切 大貌

芻 禾穗也

刺 同蓋七遙切 爾雅釋

器謂之釵

哢 古堯切 說文聲

許嬌切 莊子逍遙遊非不

大也吾為其無

傳招切 詩匪車

兮 無節度也

嚙 被傳狂夫

誦于東崖

又前漢伍

獸名 餘招切 山海經姑

入又美好也

嫵 嫵嫵切 相戲也

又前漢西域

尊章以忽又

姚官名

乘錦車持節和戎而歸

又北

岩 徒聊切 崑山高貌

張衡西

啣 力么切 張

協七命

人呼外祖母為

一

嶠 昨焦切 東都賦別風

嶠高也別

嶠 落蕭切 嶠高也

南都賦其山刺

谷 嶠張其前

一

峴 風關名 吳都賦絕嶠

嶠 同嶠余招切 後漢第

五倫傳倫為鄉音夫平

一

魏都賦劍閣雖

一

廐 吐彫切 不滿之貌

前漢

徭 同徭余招切 後漢第

一

憑之者蹶

一

峴 律麻志旁有

一焉

徭 同徭余招切 後漢第

一

賦 同驕舉喬切 武王觴豆

一

晁 直遙切 錯漢御史大夫

招 市昭切 樹

搖貌又射

一

的也又浴牀

一

楸 餘招切 樹動也 又山海經槐江山其陰多木之有若注

謂之

一

一

橐 符霄切 囊張大貌 石鼓文

何以一之維揚與柳

櫛 先彫切 草木盛貌 西

欽 餘饒切 說文

一

一

歌 市昭切 同韶大

一舜

姚 餘昭切 光也 淮南子

輿 卑遙切 輕也 地

一

一

作輿一作

一

姚 餘昭切 光也 淮南子

輿 卑遙切 輕也 地

一

一

傳牆塗而不

一

姚 餘昭切 光也 淮南子

輿 卑遙切 輕也 地

一

一

癰 同彫

一

姚 餘昭切 光也 淮南子

輿 卑遙切 輕也 地

一

一

盥 止遙切 說文器也 博古圖有

一

姚 餘昭切 光也 淮南子

輿 卑遙切 輕也 地

一

一

首菹其骨謂

一

姚 餘昭切 光也 淮南子

輿 卑遙切 輕也 地

一

一

之具五刑

一

姚 餘昭切 光也 淮南子

輿 卑遙切 輕也 地

一

一

都僚切 說文目熟視也 又

一

姚 餘昭切 光也 淮南子

輿 卑遙切 輕也 地

一

一

鳥人面鳥喙有翼不能飛

一

姚 餘昭切 光也 淮南子

輿 卑遙切 輕也 地

一

一

息 萌 孽伏

一

姚 餘昭切 光也 淮南子

輿 卑遙切 輕也 地

一

一

田聊切 人名 莊子

一

姚 餘昭切 光也 淮南子

輿 卑遙切 輕也 地

一

一

有巫咸

一

姚 餘昭切 光也 淮南子

輿 卑遙切 輕也 地

一

一

蛇校獵賦觀夫一禽之繼偷又毗召切漢霍去病爲一姚校
尉本作興省作粟今作一又今官府以上行下有籤
一足裝又通寮洛蕭切說文穿也舍也空也又傳殺洛都
作庶賦正官一韓文留守無事多君子

器一曰田綺重篇綱一而踵相隨翻渠遙切飛也一高飛也
徒聊切說文葦華也爾雅葦醜一通作若芟卽消切說文菜也似茱萸蒞昨焦切說文草也

芎思邀切一慘草木盛貌又蕭疎貌宋玉九辨一蕭慘之可哀葉甫遙切
爾雅若陵若黃華一又一考茶卽芳也又草盛貌又一落也又
淮南子秋分而一一定一不熟註一禾粟乎甲之芒
穀雖蔽不一暴起貌又木鈇餘招切一艾草名羊
乾一也一曰草肥貌鈇桃也爾雅作鈇

其中多一鱗狀如黃蛇魚翼出鯨撫招切爾雅翼一峭所在有之以桑上者
入有光見則大旱或作怪鯨爲佳又海中烏賊魚背如橋蒲形亦名一
蛸古堯切水蟲似蛇四足能害人賈誼弔屈原鱗蕪潤切說文一蛸長

作蠮都聊切說文棺中練裏也死人褱伊消切褱也詩要之褱之傳要
豐著衣者皆壓褱如招切禮劍則啟積蓋襲之詈於喬切漢文帝紀除一
起山海經炎帝之妻赤水咎余招切詈言之罪大戴禮一夔數
之子聽一人名同妖咎同詘

跳餘招切跳也方言陳鄭之間郭苦玄切後漢光武紀繫銅馬于
豫章郡又前漢王莽傳析宰將兵數千屯鏞武瀨切焦茲俗書刊誤船上鐵
一亭又姓史弟子傳一單一作鄴鄴鏞貓口一卽今船首尾四角又用
鐵索貫之投水中使船不動搖者俗讀鏞撫招切說文刀削末銅也刀劍鞘
若茅其音別其用一也一作鏞鏞下飾本作鏞同劍刀鋒也後漢輿

服志皆以白珠鮫鏞謂之鏞博古圖文王子父二鼎皆一屬闕茲消切
爲一之飾鏞謂之鏞博古圖文王子父二鼎皆一屬闕王會篇
卜人以丹砂夷用一木註一木生水醮卽消切說文面焦枯小也楚詞

中黑色而光堅若鐵卽鳥木醮卽消切說文面焦枯小也楚詞
早遙切馬銜也王元長膠落蕭切醜也方書章門下八寸監骨上陷中
遊仙詩燭龍導輕一膠爲居一缺盆中上越骨陷中央爲天一

集字下

鮫卽消切說文面焦枯小也楚詞醮卽消切說文面焦枯小也楚詞
醮卽消切說文面焦枯小也楚詞醮卽消切說文面焦枯小也楚詞

醮卽消切說文面焦枯小也楚詞醮卽消切說文面焦枯小也楚詞
醮卽消切說文面焦枯小也楚詞醮卽消切說文面焦枯小也楚詞

醮卽消切說文面焦枯小也楚詞醮卽消切說文面焦枯小也楚詞
醮卽消切說文面焦枯小也楚詞醮卽消切說文面焦枯小也楚詞

醮卽消切說文面焦枯小也楚詞醮卽消切說文面焦枯小也楚詞
醮卽消切說文面焦枯小也楚詞醮卽消切說文面焦枯小也楚詞

醮卽消切說文面焦枯小也楚詞醮卽消切說文面焦枯小也楚詞
醮卽消切說文面焦枯小也楚詞醮卽消切說文面焦枯小也楚詞

醮卽消切說文面焦枯小也楚詞醮卽消切說文面焦枯小也楚詞
醮卽消切說文面焦枯小也楚詞醮卽消切說文面焦枯小也楚詞

醮卽消切說文面焦枯小也楚詞醮卽消切說文面焦枯小也楚詞
醮卽消切說文面焦枯小也楚詞醮卽消切說文面焦枯小也楚詞

醮卽消切說文面焦枯小也楚詞醮卽消切說文面焦枯小也楚詞
醮卽消切說文面焦枯小也楚詞醮卽消切說文面焦枯小也楚詞

醮卽消切說文面焦枯小也楚詞醮卽消切說文面焦枯小也楚詞
醮卽消切說文面焦枯小也楚詞醮卽消切說文面焦枯小也楚詞

醮卽消切說文面焦枯小也楚詞醮卽消切說文面焦枯小也楚詞
醮卽消切說文面焦枯小也楚詞醮卽消切說文面焦枯小也楚詞

醮卽消切說文面焦枯小也楚詞醮卽消切說文面焦枯小也楚詞
醮卽消切說文面焦枯小也楚詞醮卽消切說文面焦枯小也楚詞

醮卽消切說文面焦枯小也楚詞醮卽消切說文面焦枯小也楚詞
醮卽消切說文面焦枯小也楚詞醮卽消切說文面焦枯小也楚詞

醮卽消切說文面焦枯小也楚詞醮卽消切說文面焦枯小也楚詞
醮卽消切說文面焦枯小也楚詞醮卽消切說文面焦枯小也楚詞

醮卽消切說文面焦枯小也楚詞醮卽消切說文面焦枯小也楚詞
醮卽消切說文面焦枯小也楚詞醮卽消切說文面焦枯小也楚詞

醮卽消切說文面焦枯小也楚詞醮卽消切說文面焦枯小也楚詞
醮卽消切說文面焦枯小也楚詞醮卽消切說文面焦枯小也楚詞

醮卽消切說文面焦枯小也楚詞醮卽消切說文面焦枯小也楚詞
醮卽消切說文面焦枯小也楚詞醮卽消切說文面焦枯小也楚詞

醮卽消切說文面焦枯小也楚詞醮卽消切說文面焦枯小也楚詞
醮卽消切說文面焦枯小也楚詞醮卽消切說文面焦枯小也楚詞

醮卽消切說文面焦枯小也楚詞醮卽消切說文面焦枯小也楚詞
醮卽消切說文面焦枯小也楚詞醮卽消切說文面焦枯小也楚詞

魚三 一 二 三 四 五 六 七 八 九 十 十一 十二 十三 十四 十五 十六 十七 十八 十九 二十 二十一 二十二 二十三 二十四 二十五 二十六 二十七 二十八 二十九 三十 三十一 三十二 三十三 三十四 三十五 三十六 三十七 三十八 三十九 四十 四十一 四十二 四十三 四十四 四十五 四十六 四十七 四十八 四十九 五十 五十一 五十二 五十三 五十四 五十五 五十六 五十七 五十八 五十九 六十 六十一 六十二 六十三 六十四 六十五 六十六 六十七 六十八 六十九 七十 七十一 七十二 七十三 七十四 七十五 七十六 七十七 七十八 七十九 八十 八十一 八十二 八十三 八十四 八十五 八十六 八十七 八十八 八十九 九十 九十一 九十二 九十三 九十四 九十五 九十六 九十七 九十八 九十九 一百

祈姚切荀子魚一者浮陽之魚也魚好浮水上就陽也一名陽鱈从卒俗譌作鯪非

鵬同雕都聊切說文雕鵠也杜甫有賦陶九成有傳埤雅一名拂河

鵠其鳴自鵠元經狐一之毛躬之賊

齒庚信齊王憲碑未逾計亂已議天下事

鵠都聊切爾雅一鵠剖葦注好剖葦皮食其中蟲因名

鵠於霄切山海經嵬山有鳥如山雞長尾赤如丹火青喙名曰鵠

鵠田聊切始毀齒也韓詩外傳男子八月而生齒八歲而

鵠

鵠

鵠

鵠

鵠

鵠

鵠

鵠

鵠

鵠

鵠

鵠

鵠

鵠

鵠

鵠

三肴

噉虛交切同談叫呼也莊子焉知會史之不為桀跖一矢也註矢之鳴者

抄同鈔楚交切又取也杜詩飯一雲子白韓詩

貨志鑄作錢布皆用銅一以連錫註連錫之別名又亂也同清前漢董仲舒傳賢不肖混一陳遵傳作溷一又同肴詩一核維旅豆實菹醢也凡非穀而食之

曰一又組實也詩爾一既將又肉帶骨曰一禮左一右截又同峭

地名山名揚子太元經密於腥臊三日不覺一註一效也

貌浩汙水包同炮詩一杰于

象其本形示包切虎欲

為食戒虎于包切虎欲

猶也沅湘間或謂之

又猥也或作猥

故謂塗者為

瘁虛交切一瘁喉病一說久效不已連喘腰

瘁背相引坐瘁有音者俗名為一病

前漢景帝紀郡國或
陋無所農桑
寥以以崢嶸
註幽深貌
諷
虛交切莊子至樂篇莊子之楚見
空罽體一然有形注白骨貌
然要
魯刀切玉篇嘯
一

許交切潘岳登虎牢山賦幽
谷豁以一寥開達貌
窅
窅交切爾雅狂茅
窅
魯靈光殿賦

尼交切舊唐書徐彥伯傳
以號一為令德同
嘲
陡交切同嘲揚雄傳或一雄
以元尚白而雄解之號曰解

莫交切爾雅狂茅
鴉
鴉本作為茅俗加鳥

四豪

倅 郎刀切方言儻
粗大貌
僂 作曹切說文終也荀子一然要
時務民方言一周曰一

解也宋穆修詩風簾
窳窳
魯刀切成公綏嘯賦礪礪
震隱旬磕一嘈聲也

名村甫有石
五勞切山多小石也韓文山一而相軌高貌又魚到切揚
壕吏詩
雄河東賦噫噫旭旭天地稠一動搖貌一作敖海賦或挂晉

于岑一
土刀切中秩也晉袁甫詣中領軍何晏自言能為劇縣最口為縣
之峰
宰而不為臺職何也袁曰人各有能有不能鋪不可以為一稻不

可以為藿是以聖人必先于
廠
牛刀切倉也
土刀切拒也叩也

器按一中冒土服也
一作廠
魯語無一磨
擊
牛

切擊也公羊宣二年公
掾
胡刀切較多
蘇遭切船總名溝洫志河決館
陶發河南以東漕船五百一徒

怒以斗一而殺之
少曰一
五勞切說文水出南
漕
曹

似白楊
京賦膠蓼一浪
激
陽魯陽入城父
漕
曹

切說文焦也火餘木也般若經有人
燒
於刀切煨也韓愈陸渾山火
燒
於

持小火一燒乾草木本作熿
熿
詩燂魚煨一熟飛奔
熿
於

下平
熿
熿

切温也煨也前漢楊惲傳烹羊包羔註魚
毛炙肉也卽今所謂一也或作黍

猥 奴刀切說文犬惡毛也爾雅註旄
毛猥長或作猥猥古作猥

碎 同磬郎刀切石器又
子孫與碎確石相扣聲

林 呼毛切同藟漢制考曠田
一人名淮南子得一越下則脫然喜矣蔭也

菽 五勞切爾雅一菽縷疏一名菽縷一名
白一卽菽蕪一作草葛屬

詢 大牢切說文往來言也一曰小兒未能正言也又
諷一語不正也一諗言不了也或作詢詢

謔 諷語聲或作謔
悲賦臆

登 魯刀切野豆也古今註一豆一名鹿豆治豆一
名一菽唐書夏侯端傳擷一豆以食同瓞

鏖 同鏖於刀切盡死殺人曰一前漢霍去病傳合
又作敖詩以一以遊

鏖 同鏖於刀切盡死殺人曰一前漢霍去病傳合
又作敖詩以一以遊

鏖 同鏖於刀切盡死殺人曰一前漢霍去病傳合
又作敖詩以一以遊

鉅傲 牛刀切史記仲丁遷于
一地名通作敖傲

鮫 蘇遭切山海經渭水東流注於河其
中多一魚動則其邑有大兵

鵠 古勞切方言鳩周鄭韓魏謂之鵠一又爾
雅鵠鳩小鳩幽州人或謂之一鵠本作鵠

鵠 古勞切方言鳩周鄭韓魏謂之鵠一又爾
雅鵠鳩小鳩幽州人或謂之一鵠本作鵠

鵠 古勞切方言鳩周鄭韓魏謂之鵠一又爾
雅鵠鳩小鳩幽州人或謂之一鵠本作鵠

鵠 古勞切方言鳩周鄭韓魏謂之鵠一又爾
雅鵠鳩小鳩幽州人或謂之一鵠本作鵠

鵠 古勞切方言鳩周鄭韓魏謂之鵠一又爾
雅鵠鳩小鳩幽州人或謂之一鵠本作鵠

鵠 古勞切方言鳩周鄭韓魏謂之鵠一又爾
雅鵠鳩小鳩幽州人或謂之一鵠本作鵠

鵠 古勞切方言鳩周鄭韓魏謂之鵠一又爾
雅鵠鳩小鳩幽州人或謂之一鵠本作鵠

鵠 古勞切方言鳩周鄭韓魏謂之鵠一又爾
雅鵠鳩小鳩幽州人或謂之一鵠本作鵠

鵠 古勞切方言鳩周鄭韓魏謂之鵠一又爾
雅鵠鳩小鳩幽州人或謂之一鵠本作鵠

鵠 古勞切方言鳩周鄭韓魏謂之鵠一又爾
雅鵠鳩小鳩幽州人或謂之一鵠本作鵠

鵠 古勞切方言鳩周鄭韓魏謂之鵠一又爾
雅鵠鳩小鳩幽州人或謂之一鵠本作鵠

鵠 古勞切方言鳩周鄭韓魏謂之鵠一又爾
雅鵠鳩小鳩幽州人或謂之一鵠本作鵠

鵠 古勞切方言鳩周鄭韓魏謂之鵠一又爾
雅鵠鳩小鳩幽州人或謂之一鵠本作鵠

鵠 古勞切方言鳩周鄭韓魏謂之鵠一又爾
雅鵠鳩小鳩幽州人或謂之一鵠本作鵠

集字 下平 豪

他 同佗託何切經史多作一

羅 魯何切玉篇儻一健而不德也五代史劉銖傳諸君可謂儻一兒幹辦能事之稱

姪 蘇禾切穆天子傳叔姪之喪叔一為主

按 奴禾切禮共飯不澤手註澤謂一莎也儀禮祝命一祭注祭神食也

梭 昨禾切爾雅一接也後漢輿服志古者有冠無幘秦為絳帕其後稍稍作顏題

漉 郎何切蜀記漉一西番囊何切木名虞衡志拘一花葉瘦長似楊柳

漉 昨禾切爾雅一接也後漢輿服志古者有冠無幘秦為絳帕其後稍稍作顏題

漉 郎何切蜀記漉一西番囊何切木名虞衡志拘一花葉瘦長似楊柳

漉 昨禾切爾雅一接也後漢輿服志古者有冠無幘秦為絳帕其後稍稍作顏題

漉 郎何切蜀記漉一西番囊何切木名虞衡志拘一花葉瘦長似楊柳

漉 昨禾切爾雅一接也後漢輿服志古者有冠無幘秦為絳帕其後稍稍作顏題

漉 郎何切蜀記漉一西番囊何切木名虞衡志拘一花葉瘦長似楊柳

漉 昨禾切爾雅一接也後漢輿服志古者有冠無幘秦為絳帕其後稍稍作顏題

漉 郎何切蜀記漉一西番囊何切木名虞衡志拘一花葉瘦長似楊柳

漉 昨禾切爾雅一接也後漢輿服志古者有冠無幘秦為絳帕其後稍稍作顏題

漉 郎何切蜀記漉一西番囊何切木名虞衡志拘一花葉瘦長似楊柳

漉 昨禾切爾雅一接也後漢輿服志古者有冠無幘秦為絳帕其後稍稍作顏題

漉 郎何切蜀記漉一西番囊何切木名虞衡志拘一花葉瘦長似楊柳

漉 昨禾切爾雅一接也後漢輿服志古者有冠無幘秦為絳帕其後稍稍作顏題

五歌

他 同佗託何切經史多作一

羅 魯何切玉篇儻一健而不德也五代史劉銖傳諸君可謂儻一兒幹辦能事之稱

姪 蘇禾切穆天子傳叔姪之喪叔一為主

按 奴禾切禮共飯不澤手註澤謂一莎也儀禮祝命一祭注祭神食也

漉 郎何切蜀記漉一西番囊何切木名虞衡志拘一花葉瘦長似楊柳

漉 昨禾切爾雅一接也後漢輿服志古者有冠無幘秦為絳帕其後稍稍作顏題

漉 郎何切蜀記漉一西番囊何切木名虞衡志拘一花葉瘦長似楊柳

漉 昨禾切爾雅一接也後漢輿服志古者有冠無幘秦為絳帕其後稍稍作顏題

漉 郎何切蜀記漉一西番囊何切木名虞衡志拘一花葉瘦長似楊柳

漉 昨禾切爾雅一接也後漢輿服志古者有冠無幘秦為絳帕其後稍稍作顏題

漉 郎何切蜀記漉一西番囊何切木名虞衡志拘一花葉瘦長似楊柳

漉 昨禾切爾雅一接也後漢輿服志古者有冠無幘秦為絳帕其後稍稍作顏題

漉 郎何切蜀記漉一西番囊何切木名虞衡志拘一花葉瘦長似楊柳

漉 昨禾切爾雅一接也後漢輿服志古者有冠無幘秦為絳帕其後稍稍作顏題

漉 郎何切蜀記漉一西番囊何切木名虞衡志拘一花葉瘦長似楊柳

漉 昨禾切爾雅一接也後漢輿服志古者有冠無幘秦為絳帕其後稍稍作顏題

漉 郎何切蜀記漉一西番囊何切木名虞衡志拘一花葉瘦長似楊柳

漉 昨禾切爾雅一接也後漢輿服志古者有冠無幘秦為絳帕其後稍稍作顏題

漉 郎何切蜀記漉一西番囊何切木名虞衡志拘一花葉瘦長似楊柳

瘞 昨禾切說文小腫也一曰族系又癰也韓非子彈一者痛飲藥

皴 博禾切說文條屬又水一

皴 鼠倉何切山海經丹熏山有鼠耳獸食之不註大腹

皴 鼠倉何切山海經丹熏山有鼠耳獸食之不註大腹

皴 鼠倉何切山海經丹熏山有鼠耳獸食之不註大腹

皴 鼠倉何切山海經丹熏山有鼠耳獸食之不註大腹

皴 鼠倉何切山海經丹熏山有鼠耳獸食之不註大腹

皴 鼠倉何切山海經丹熏山有鼠耳獸食之不註大腹

皴 鼠倉何切山海經丹熏山有鼠耳獸食之不註大腹

皴 鼠倉何切山海經丹熏山有鼠耳獸食之不註大腹

皴 鼠倉何切山海經丹熏山有鼠耳獸食之不註大腹

皴 鼠倉何切山海經丹熏山有鼠耳獸食之不註大腹

身字 一五

沛郡鄧縣註本作一王莽改

謂之銚 靴 同鞞 隋書惟褶

羅氏好食此味因名畢羅

後人加食旁為餽 騾 疾醫云得白一肝則生簡子殺所愛白一取肝

與之神仙別卷李少君死後有 膺 莫波切身支牢枯也又漢叙傳 辭 古天

人見之在河東蒲坂乘青一 膺 么一不及數子小也同 鮫 蘇禾切山海經姑射山有

文秦名土釜曰 魑 諾何切說文見鬼驚詞又 鮫 魚人面人手見則風濤

起同 鮑 唐何切一鳥似雉晉書張華傳武庫封閉甚密其中忽有 羸 落戈

鮑 雅果一桑飛爾 嗟 昨何切說文礪麥也一 齶 虎何切方言馮一苛怒也楚

雅鷓須一 齶 戶戈切襄十一年如樂之 齶 曰馮小怒曰一陳謂之苛註

六麻

倂 同夸書畢命 嗃 茲沙切俗稱自己為一 坨 直加切小坐名又王維詩

取物溝泥中曰一 或作 搯 烏瓜切手捉物也吳俗謂手 搯 加

切取也西京賦一 狻 猊注搏撮貌同獻 粗 側加切說文木闌也又山海經洞庭之山其木 漲

烏瓜切江賦塗淪 瀘 側加切說文水出北地 盼 普巴切靈樞經與天地同

謂雜亂紛紜而仍有 嗟 鋤加切淮南子所謂人者隅一智故曲巧 若 所加

石地名在樓煩西史灌嬰 緞 胡加切急就篇履寫鞞裏絨一 耒 居牙切連

從擊韃信破于石 膠 女加切膠一不密也又肉物肥美 茶 直加切春藏葉可以為飲博

同柳 膠 也詩為豆孔庶箋庶一也 蒟 胡瓜切周穆王馬名列子 袈

有 經本作茶或 蒟 以遮切說文蒟一 蒟 左服一騶而右騶耳

作株今作一 蒟 也又草名菜名 蒟 胡瓜切周穆王馬名列子

有 經本作茶或 蒟 以遮切說文蒟一 蒟 左服一騶而右騶耳

有 經本作茶或 蒟 以遮切說文蒟一 蒟 左服一騶而右騶耳

有 經本作茶或 蒟 以遮切說文蒟一 蒟 左服一騶而右騶耳

有 經本作茶或 蒟 以遮切說文蒟一 蒟 左服一騶而右騶耳

有 經本作茶或 蒟 以遮切說文蒟一 蒟 左服一騶而右騶耳



古牙切一裘胡衣

也亦作筆裘 **袈** 女加切說文 敝衣也 **說** 女家切說文 言相一司也 **鄒** 同鈿後漢

崔駰傳求鑲一于 **駮** 谷邪切山海經一坐一作駮 按 **駮** 同嗟太元經極

明智一作鄒 **聞** 虛加切門閉也相如上林 **鮫** 所加切同鯨馬融 **魚** 胡加

而悲則哭泣 **聞** 賦給呀豁一空虛也 **鮫** 傳鯨鯉鱗一 **魚** 切說

文鮫也爾雅鮫一出穢邪國又鮫大者謂之一又鮫大一註一長者出海中長

二三丈鬚長數尺今青州呼一為鮫魚也虞荔鼎錄宋文帝得一魚遂為鼎又

山海經龍魚陵居狀如狸一曰一即有神聖乘之以行九野又說文長箋同蝦

南海雜志商舶見波中雙橋遙漾高可十餘丈意其為舟老長年曰此海一乘

霽曝雙須 **鷓** 於加切同鴉又三一地名在汝州古繞角城項城縣為第一

也 **鹿** 同麋牡鹿中山王 **鹿** 分嶺山為第二一汝州為第三一韓翃詩三一水上一歸人

七陽

恍 古黃切大也越語一飯不 **佷** 呂張切莊子工乎天而一乎人者惟全人

也 **惶** 胡光切仿一猶征營莊子大宗師茫然傍一乎塵垢之 **儻** 同儻荀子

也什 **倥** 同倥楚詞遠一 **儻** 忍將切爾雅釋 **剽** 同剛史記樂書 **叩** 五

切說文我也詩一須我友又一一君之德也又漢食貨志萬 **垺** 與章切土精

物一貴又魚兩切同仰荀子議兵篇上足一則下可用 **垺** 也易說泰山

失金雞西嶽 **望** 同防呂氏春 **嫗** 盧當切玉京一嫗天帝藏 **嫗** 汝陽切說

失玉一 **望** 秋修隄一 **嫗** 書處張華夢遊之 **嫗** 文煩擾也

又同娘古樂府不聞 **康** 苦岡切說文一寘屋閑也長 **嶧** 徒郎切卮一山名

耶一哭子聲 **幌** 同幌呼光切考工記一氏 **膺** 慈良切成三年晉人伐一

廣大也 **幌** 練絲禮喪大記作帷荒 **膺** 咎如又同膺國策趙皆以

狄蒿苦楚一之又同 **尙** 市羊切一祥徘徊 **揚** 尸羊切玉藻行容一一直疾貌

齊國策一夫空 **尙** 徊也一作尙 **揚** 今作揚非又山海經符一之山

集字 下平

又方言姪一遊也又徒朗切說
文放也荀子一悍僑秦
切釋名在邊曰一爾雅二達謂之岐一又詩駟介一不得已
也又一午交橫也同傍又一勃白蒿也免食之壽八百歲
蠶柱關東謂之槌
齊謂之一

櫚 苦岡切一梁虛梁也長門
賦委參差以一梁
木皮中有如白米屑者可作餅似麩交
趾盧亭有之又交一木名出岷山
切公羊定十四年楚滅頓以頓子一歸左作牂
又說文鳥獸一一鳥獸來食聲一作鴝
以行流沙註此牛能行
流沙中如橐駝
謂之一或作

甌 直良切瓶也方言營燕東北
甌鋼
居良切載師以大都之田任一
地周語一有寓望同疆

標 呂張切淮南子大者
以為舟航柱一
戶羊切水名又列子鬱
鬱羊若何一

枹 分房切良牛名日行二百
里穆天子傳用一牛二百
切公羊定十四年楚滅頓以頓子一歸左作牂
又說文鳥獸一一鳥獸來食聲一作鴝
以行流沙註此牛能行
流沙中如橐駝
謂之一或作

甌 直良切瓶也方言營燕東北
甌鋼
居良切載師以大都之田任一
地周語一有寓望同疆

甌 直良切瓶也方言營燕東北
甌鋼
居良切載師以大都之田任一
地周語一有寓望同疆

甌 直良切瓶也方言營燕東北
甌鋼
居良切載師以大都之田任一
地周語一有寓望同疆

甌 直良切瓶也方言營燕東北
甌鋼
居良切載師以大都之田任一
地周語一有寓望同疆

甌 直良切瓶也方言營燕東北
甌鋼
居良切載師以大都之田任一
地周語一有寓望同疆

甌 直良切瓶也方言營燕東北
甌鋼
居良切載師以大都之田任一
地周語一有寓望同疆

甌 直良切瓶也方言營燕東北
甌鋼
居良切載師以大都之田任一
地周語一有寓望同疆

甌 直良切瓶也方言營燕東北
甌鋼
居良切載師以大都之田任一
地周語一有寓望同疆

甌 直良切瓶也方言營燕東北
甌鋼
居良切載師以大都之田任一
地周語一有寓望同疆

甌 直良切瓶也方言營燕東北
甌鋼
居良切載師以大都之田任一
地周語一有寓望同疆

甌 直良切瓶也方言營燕東北
甌鋼
居良切載師以大都之田任一
地周語一有寓望同疆

甌 直良切瓶也方言營燕東北
甌鋼
居良切載師以大都之田任一
地周語一有寓望同疆

甌 直良切瓶也方言營燕東北
甌鋼
居良切載師以大都之田任一
地周語一有寓望同疆

甌 直良切瓶也方言營燕東北
甌鋼
居良切載師以大都之田任一
地周語一有寓望同疆

甌 直良切瓶也方言營燕東北
甌鋼
居良切載師以大都之田任一
地周語一有寓望同疆

甌 直良切瓶也方言營燕東北
甌鋼
居良切載師以大都之田任一
地周語一有寓望同疆

甌 直良切瓶也方言營燕東北
甌鋼
居良切載師以大都之田任一
地周語一有寓望同疆

甌 直良切瓶也方言營燕東北
甌鋼
居良切載師以大都之田任一
地周語一有寓望同疆

如無所見譌作晞非或作晞
謂時難以遂
強鬼
謂時難以遂
強鬼
謂時難以遂
強鬼

筭 古郎切竹列也一曰絃加竹謂之一爾雅仲無
謂時難以遂
強鬼
謂時難以遂
強鬼

筭 古郎切竹列也一曰絃加竹謂之一爾雅仲無
謂時難以遂
強鬼
謂時難以遂
強鬼

筭 古郎切竹列也一曰絃加竹謂之一爾雅仲無
謂時難以遂
強鬼
謂時難以遂
強鬼

筭 古郎切竹列也一曰絃加竹謂之一爾雅仲無
謂時難以遂
強鬼
謂時難以遂
強鬼

筭 古郎切竹列也一曰絃加竹謂之一爾雅仲無
謂時難以遂
強鬼
謂時難以遂
強鬼

筭 古郎切竹列也一曰絃加竹謂之一爾雅仲無
謂時難以遂
強鬼
謂時難以遂
強鬼

筭 古郎切竹列也一曰絃加竹謂之一爾雅仲無
謂時難以遂
強鬼
謂時難以遂
強鬼

筭 古郎切竹列也一曰絃加竹謂之一爾雅仲無
謂時難以遂
強鬼
謂時難以遂
強鬼

筭 古郎切竹列也一曰絃加竹謂之一爾雅仲無
謂時難以遂
強鬼
謂時難以遂
強鬼

筭 古郎切竹列也一曰絃加竹謂之一爾雅仲無
謂時難以遂
強鬼
謂時難以遂
強鬼

筭 古郎切竹列也一曰絃加竹謂之一爾雅仲無
謂時難以遂
強鬼
謂時難以遂
強鬼

筭 古郎切竹列也一曰絃加竹謂之一爾雅仲無
謂時難以遂
強鬼
謂時難以遂
強鬼

筭 古郎切竹列也一曰絃加竹謂之一爾雅仲無
謂時難以遂
強鬼
謂時難以遂
強鬼

筭 古郎切竹列也一曰絃加竹謂之一爾雅仲無
謂時難以遂
強鬼
謂時難以遂
強鬼

筭 古郎切竹列也一曰絃加竹謂之一爾雅仲無
謂時難以遂
強鬼
謂時難以遂
強鬼

筭 古郎切竹列也一曰絃加竹謂之一爾雅仲無
謂時難以遂
強鬼
謂時難以遂
強鬼

筭 古郎切竹列也一曰絃加竹謂之一爾雅仲無
謂時難以遂
強鬼
謂時難以遂
強鬼

筭 古郎切竹列也一曰絃加竹謂之一爾雅仲無
謂時難以遂
強鬼
謂時難以遂
強鬼

筭 古郎切竹列也一曰絃加竹謂之一爾雅仲無
謂時難以遂
強鬼
謂時難以遂
強鬼

筭 古郎切竹列也一曰絃加竹謂之一爾雅仲無
謂時難以遂
強鬼
謂時難以遂
強鬼

筭 古郎切竹列也一曰絃加竹謂之一爾雅仲無
謂時難以遂
強鬼
謂時難以遂
強鬼

筭 古郎切竹列也一曰絃加竹謂之一爾雅仲無
謂時難以遂
強鬼
謂時難以遂
強鬼

切爾雅鷺一鷺鷺一名楊鳥與章切爾雅一鳥
鷺同鷺禽經云一飛則鷺
鷺似鳥倉白色
鷺霜鷺飛則露
姑黃切班固舞陽侯樊噲銘一
鼓長褚羊切玉篇鼓聲帝乃載
鼓士郎切說
將軍威蓋不當武勇貌
歌一乎鼓之軒乎舞之
鼓聲也

八庚

剗於莖切賈思勰曰山澤
林木大者剗之
剗普耕切一坑客庚切
同坑
剗也倉頡篇男女

私合曰一漢律與妻婢姦曰一又
齋與女交罰金四兩曰一
是征切說文屋所容受也字彙補藏書之室也明大
內有皇史一財列聖御筆寶錄祕典或作晟
崆乎萌切魯靈光殿賦
鬱塊比以噲一作

崆耕切揚雄河東賦陟西嶽
崆悲萌切幄也揚子震風零雨然後知
崆也註在旁曰一在上

日蒙張戶萌切甘泉賦惟淵一其
張拂汨兮帷帳起貌
怔諸盈切蔡邕傳一
營怖悸懼貌

之所一揜除庚切同揜愈石鼎詩全勝瑚璉貴空有口傳名豈此組豆古
不為手所一又蒸上聲淮南子齊俗訓子路一溺而受牛謝一作

揜渠京切同繫荀子良弓不
揜以成切方言儋也齊楚陳
宅耕切

虛一宋地名又爾
揜於驚切雀梅也又甘泉賦日月纔經于一振中央也又

雅釋蟲襲一螳
揜南都賦一柘櫛檀木名長笛賦瞋菌稷一鬱積競出之

其

貌又打穀具方言齊
楚江淮間曰一
始出枝一幽又距也長門賦離樓梧以

相一本作穿今作一
乎萌切江賦泓一洞
漑水回旋貌
漑古行切前漢地理志一水

前漢地理志有陽縣
著局曰何乃一劉山曰未
見他異惟聞吳語
溟水遠

貌
溟水遠
溟水遠

淨
名側莖切山海經章岷山有獸狀如赤豹五尾一角音如擊石
鼻塗山有獸如鹿白尾馬足

人手而四角名一
武庚切遂人以下劑致一以田
里安一民也惜惜無知也

眇
西京賦一藐流眇又目眇也

眇
西京賦一藐流眇又目眇也

眇
西京賦一藐流眇又目眇也

眇
西京賦一藐流眇又目眇也

眇
西京賦一藐流眇又目眇也

眇
西京賦一藐流眇又目眇也

眇
西京賦一藐流眇又目眇也

眇
西京賦一藐流眇又目眇也

眇
西京賦一藐流眇又目眇也

眇
西京賦一藐流眇又目眇也

眇
西京賦一藐流眇又目眇也

眇
西京賦一藐流眇又目眇也

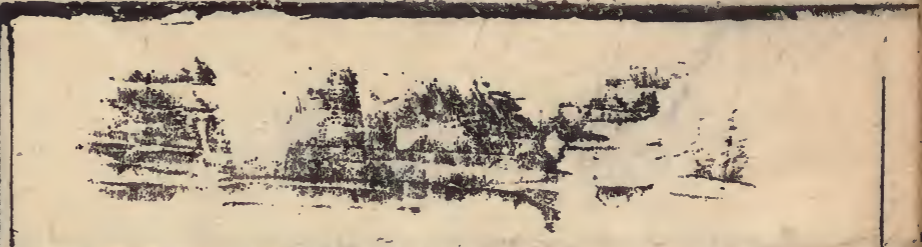
眇
西京賦一藐流眇又目眇也

眇
西京賦一藐流眇又目眇也

眇
西京賦一藐流眇又目眇也

眇
西京賦一藐流眇又目眇也

眇
西京賦一藐流眇又目眇也



膨 薄庚切脹也又

苗 武庚切爾雅

貝母西京賦王芻

勤 渠京切爾

疏苑生山中者名

又鼠尾

葶 女耕切說文葶

疋 耕宅

可以染草一名陵翹

又作割

蛭 同瘰癧覺經譬如大海不讓小流乃至蚊

蠓 口莖切言

切爾雅蠓一名蝱

同打又

營 於營切說文鬼衣也爾雅

誣 確也又

於盈切南都賦其水蟲則有

營 於營切說文鬼衣也爾雅

營 余傾切說文引詩

營 確也又

龜鳴蛇抱朴子

龜噉蛇

營 余傾切說文引詩

營 確也又

趨死貌莊子吾觀俗之所樂舉趨趨者

一

營 余傾切說文引詩

營 確也又

然如將不得已而皆曰樂者吾未之樂也

營 余傾切說文引詩

營 余傾切說文引詩

營 確也又

越厲天大聲也

營 余傾切說文引詩

營 余傾切說文引詩

營 確也又

然乃作大唐之歌

營 余傾切說文引詩

營 余傾切說文引詩

營 確也又

灼似宜从熒又南齊書大唐遜位

一

營 余傾切說文引詩

營 確也又

萌切谷中響也法言或問大聲

營 余傾切說文引詩

營 余傾切說文引詩

營 確也又

曰非雷非霆隱隱

營 余傾切說文引詩

營 余傾切說文引詩

營 確也又

鐘鼓聲張衡思元賦豐隆

營 余傾切說文引詩

營 余傾切說文引詩

營 確也又

其震霆兮雷聲

營 余傾切說文引詩

營 余傾切說文引詩

營 確也又

郡有一縣史蘇秦傳殘均陵塞一阨左傳

作真阨史春申君傳作甬隘之塞

開 普耕切法言開之廓然見四海開

頰 丑盈切

同頰 名魴一名

鷹 舉卿切大鹿也爾雅

於莖切禽經一鳴

嚶嚶同鶯

也鼠

庚

庚

九青

罔 古熒切木華海賦一然鳥 逝註光也梗作罔異 婷 同姪杜詩不 嫁惜娉一 桱 郎丁切木也可梁物於 漠紀聞有椽一瘦孟桃

之有文理 棋 忙經切蘇頌圖經一植木葉花實酷類木瓜蒂閒有重蒂如乳 可愛者 者為木瓜無者為一植一名木李木梨又音茗茶晚取者

毳 郎丁切毛結不理也天官內饗 泝 薄經切莊子世世以一泝 粵 普丁 羊冷毛而毳羶冷或作一

文函詞也徐曰一者任俠也由用也便捷任氣自由也爾 泝 薄經切織蒲為 雅一曳也謂相掣曳入於惡也三輔謂輕財者為一

也杜林以為竹筥揚雄以為 管 戶扇切說文惑也又潔 答 郎丁切說文車 浦器本作訥譌作一

又舟中牀以薦物者曰一南人謂之 箛 郎丁切竹名書惟箇籥枯疏 一突又漁具曰一箸一作一箒

切汲水器同瓶詩 罍 郎丁切說文瓦器也似 鈴 郎丁切埤雅一羊似羊而 一之齧矣

角木上以避患爾雅一犬 勝 桑經切說文犬膏鼻也又七正切 羊作麝亦作羶羶 山海經玉山有鳥名一遇 絕 普丁切 說文纒

色楚辭九章玉色 芋 湯丁切說文一榮萌也又韓 詩茗一馬上知為誰 莛 同萍晉書石崇傳非 麥苗耳一作萍爾雅釋草萍一

又楚詞天問一號起雨 莽 為掃芻又人名呂氏春秋青一趙人又詩 一云不逮使也周頌莫 藟 郎丁切爾雅一犬皆疏今甘草 予一蜂摩曳也

也俗謂之桑蠅亦呼 蛭 呼刑切爾雅打一負 蛭 薄經切說文蝮蟻以翼鳴 為戎女又蜻一

覲 莫經切說文小見也暗處密窺曰一爾雅釋 草一髮弟離也謂草木叢茸鬱蒼也

無才思自謂清華流布醜拙亦以眾矣江南號為一癡符宋 李庚撰一癡符二十卷蓋世人鬻物于市誇號之曰一

遷紀一 鄭 莫經切左僖二年伐一三門又 鄧 戶經切說文溫器也圓而置 鄧 成二年公會晉師於上

雷 郎丁切雨零也說文 靱 當經切說文補履 引詩一雨其濛 靱 下也亦作靱 靱 普丁切賴一怒色也宋 持今又楚詞遠遊玉色

以滿顏本作絕 顛 郎丁切說文面瘦 靱 郎丁切山海經小人國有 神人面獸身名曰犁一之

集字 下 靱 郎丁切說文面瘦 靱 郎丁切山海經小人國有 神人面獸身名曰犁一之

集字 下 靱 郎丁切說文面瘦 靱 郎丁切山海經小人國有 神人面獸身名曰犁一之

鷓鴣 戶或作鷓 郎丁切說文一蟲 鷓鴣 古靈切爾雅與一鷓 鷓鴣 步丁切爾雅鷓 鷓鴣 連行紆行者 鷓鴣 廣雅一雀怪鳥 鷓鴣 奴丁切爾雅鷓鴣一鳩 鷓鴣 薄經切說文一令鼠 鷓鴣 又鷓子鷓鴣子 鷓鴣 又鼠子又斑鼠也

十蒸

佷 胡登切後漢蔡邕 傳董卓自用 備 蒲登切同朋管子幼官篇 練之以散羣一著 僂 彌登切爾雅釋訓 一佷佷僂也一

僂 徒登切僂 僂 姑宏切說文臂上也王莽傳 僂 力恆切翻譯名義 僂 徒登切僂 僂 姑宏切說文臂上也王莽傳 僂 力恆切翻譯名義

姁 胡登切女字又俗作 僂 徒登切僂 僂 姑宏切說文臂上也王莽傳 僂 力恆切翻譯名義 僂 徒登切僂 僂 姑宏切說文臂上也王莽傳 僂 力恆切翻譯名義

激 直陵切西京賦集重 澆 呼肱切同淘江 僂 徒登切僂 僂 姑宏切說文臂上也王莽傳 僂 力恆切翻譯名義 僂 徒登切僂 僂 姑宏切說文臂上也王莽傳 僂 力恆切翻譯名義

再 處陵切說文并舉也 澄 都騰切說文 僂 徒登切僂 僂 姑宏切說文臂上也王莽傳 僂 力恆切翻譯名義 僂 徒登切僂 僂 姑宏切說文臂上也王莽傳 僂 力恆切翻譯名義

恆 古恆切說文 僂 徒登切僂 僂 姑宏切說文臂上也王莽傳 僂 力恆切翻譯名義 僂 徒登切僂 僂 姑宏切說文臂上也王莽傳 僂 力恆切翻譯名義

鱖 徒登切山海經曰 鱖 徒登切僂 僂 姑宏切說文臂上也王莽傳 僂 力恆切翻譯名義 僂 徒登切僂 僂 姑宏切說文臂上也王莽傳 僂 力恆切翻譯名義

鱖 徒登切山海經曰 鱖 徒登切僂 僂 姑宏切說文臂上也王莽傳 僂 力恆切翻譯名義 僂 徒登切僂 僂 姑宏切說文臂上也王莽傳 僂 力恆切翻譯名義

鱖 徒登切山海經曰 鱖 徒登切僂 僂 姑宏切說文臂上也王莽傳 僂 力恆切翻譯名義 僂 徒登切僂 僂 姑宏切說文臂上也王莽傳 僂 力恆切翻譯名義

鱖 徒登切山海經曰 鱖 徒登切僂 僂 姑宏切說文臂上也王莽傳 僂 力恆切翻譯名義 僂 徒登切僂 僂 姑宏切說文臂上也王莽傳 僂 力恆切翻譯名義

鱖 徒登切山海經曰 鱖 徒登切僂 僂 姑宏切說文臂上也王莽傳 僂 力恆切翻譯名義 僂 徒登切僂 僂 姑宏切說文臂上也王莽傳 僂 力恆切翻譯名義

鱖 徒登切山海經曰 鱖 徒登切僂 僂 姑宏切說文臂上也王莽傳 僂 力恆切翻譯名義 僂 徒登切僂 僂 姑宏切說文臂上也王莽傳 僂 力恆切翻譯名義

鱖 徒登切山海經曰 鱖 徒登切僂 僂 姑宏切說文臂上也王莽傳 僂 力恆切翻譯名義 僂 徒登切僂 僂 姑宏切說文臂上也王莽傳 僂 力恆切翻譯名義

石一水螭即石魚石燕之類左
思吳都賦筌鮓一鮓也同鮓

十一尤

執渠尤切太元君子利用取嬰謹于嬰一初貞後
寧注嬰女也一正也男女道正故室家安

使下又公孫一齊
大夫同倭

切一螻山名又古
厚切舉米切

忧夷周切王褒九懷永余思
分一憂貌又直祐切

枕巨鳩切爾雅
舒一受兮

切爾雅櫟其實一盛實之房也唐本
草羊一子說文一曰登首

櫛烏侯切木名爾雅
鄴子冬取柞一之火

櫛力求切木名爾雅
杖本作一省作劉

櫛力求切木名爾雅
木而生其味辛可食

球渠尤切廖一
手足凍貌

微夷周切山海經
見則其國多狡客

悻莫浮切荀子
惟利之見貪愛也

杓渠幽切爾雅
句曰喬又一者聊同

聚側鳩切姓也詩
一子內史

櫛鼻楚鳩切秦枸也牛
鼻繫繩具

櫛於求切說文摩曰器史
鉏一白槌鉏柄也

櫛力求切扶一藤名絲
木而

俛同受方言一艾長老
也左趙一在後怒之

嶠自秋切班固西都
賦巖峻一萃

岫賦巖峻一萃
居

忧於求切楚詞九
章傷余心之一

楸以周切柔木也
山海經岨山其

櫛力求切扶一藤名絲
木而

櫛力求切扶一藤名絲
木而

櫛力求切扶一藤名絲
木而

櫛力求切扶一藤名絲
木而

花實似菊醬本 **歎** 於牛切歎一慨也一曰氣逆老 **殊** 巨鳩切爾雅釋詁終也 **叢** 市

草作扶留 **歎** 疎鳩切異物志大秦國 **沈** 羽求切水名在廣漢屬國 **叢** 市

擊也同駁 **窰** 織毼一毛褥也 **涪** 縛牟切水名水經注一水出廣漢屬國 **湫** 尤

顛倒 **洵** 居侯切水聲也又水名 **涪** 刪氏游傲外又一陵漢縣名又一渥水 **湫** 尤

泡也又黃山谷 **滂** 皮彪切水流貌詩一池北流 **湫** 以周切水流貌 **湫** 尤

白號一翁 **滂** 又一池水名一作流 **焮** 烏侯切炮也也管子古之祭有時而 **湫** 尤

切說文腹中有水氣也又憂貌賈 **焮** 註熱甚也謂早熱甚而祭也 **湫** 尤

誼新書滂然一然憂以湫 **犵** 則巨鳩切徐獸似魚蛇尾豕目見人 **湫** 尤

其鳴自計見則 **搜** 所鳩切祭義放乎 **玳** 力求切說文石之有光璧也出 **湫** 尤

蠡蝗為敗 **琉** 力求切一璃珠也古詩移我一璃榻 **塗** 駕力求切宋書鸞輿 **湫** 尤

石亦作 **琉** 出置前廳下又一球國名同瑤 **塗** 駕力求切宋書鸞輿 **湫** 尤

以周切說文遺玉也山海經 **瘳** 以周切病也又久屋朽木臭周禮 **盩** 張流

平塗有遺玉或作瘳 **瘳** 內瘳牛夜鳴則又作瘳 **盩** 張流

漢地理志右扶風有 **屋** 縣註山曲曰 **管** 敕鳩切說文眈也同眈又丑交

水曲曰屋又諸 **太王古公** 文名 **管** 切目不正也又土刀切目不明

也又目通白又目重驗又唐 **小** 說術士相裴夫 **疏** 子夏至一黃澤蓋陽入地

人目一而緩主淫俗誤作脩 **長** 之脩非 **疏** 子夏至一黃澤蓋陽入地

遇陰而成者有 **稷** 於宋咸曰秉猶握也管一乃多少之差 **籃** 吳侯切

育蠶竹器曰 **古逸詩** 甘泉歌 **紉** 渠尤切揚雄蜀都賦爾乃其人自造 **綰**

金陵下餘石大如 **土** 屋 **紉** 渠尤切揚雄蜀都賦爾乃其人自造 **綰**

七由切說文馬紉也考工記 **必** 一其牛 **綰** 渠尤切揚雄蜀都賦爾乃其人自造 **綰**

後方言關東謂車紉為 **同** 綰 **綰** 渠尤切揚雄蜀都賦爾乃其人自造 **綰**

來逆 **綰** 於求切筭用桑長 **四** 寸一 **中** **綰** 渠尤切揚雄蜀都賦爾乃其人自造 **綰**

名曰 **土** **猴** 戶鉤切說文羽本也一 **日** 羽初生貌風狄羽 **棲** 下種具一 **日**

車狀如 **三** 足犂漢趙過 **教** 民耕殖其法 **三** 犂共 **朮** 也又乾肉醬也 **朮**

一牛一人將之下 **種** 挽 **一** 取備焉或作 **朮** **朮** 也又乾肉醬也 **朮**

于求切贅也楚詞九章竭 **忠** 誠以事 **膺** 禮當一用吉器亦作 **膺**

似由切爾雅一芝一菜
年三花為瑞草
為世里或
作并葬
為一苴
菜
而由切方言蘇之小者謂之釀
蘇之小者謂之釀
蘇之小者謂之釀
蘇之小者謂之釀

侯
壽
直由切草名
蘇之小者謂之釀
蘇之小者謂之釀
蘇之小者謂之釀
蘇之小者謂之釀

云鳩切禮月令
行也引而後伸其瓠如
布可治一瘡
布可治一瘡
布可治一瘡
布可治一瘡

馬相如傳
曰賊左帥我
以先登爾雅釋蟲
蠅
為一志青蛉也

蠅
為一志青蛉也
蠅
為一志青蛉也
蠅
為一志青蛉也
蠅
為一志青蛉也

蠅
為一志青蛉也
蠅
為一志青蛉也
蠅
為一志青蛉也
蠅
為一志青蛉也

蠅
為一志青蛉也
蠅
為一志青蛉也
蠅
為一志青蛉也
蠅
為一志青蛉也

蠅
為一志青蛉也
蠅
為一志青蛉也
蠅
為一志青蛉也
蠅
為一志青蛉也

蠅
為一志青蛉也
蠅
為一志青蛉也
蠅
為一志青蛉也
蠅
為一志青蛉也

蠅
為一志青蛉也
蠅
為一志青蛉也
蠅
為一志青蛉也
蠅
為一志青蛉也

蠅
為一志青蛉也
蠅
為一志青蛉也
蠅
為一志青蛉也
蠅
為一志青蛉也

蠅
為一志青蛉也
蠅
為一志青蛉也
蠅
為一志青蛉也
蠅
為一志青蛉也

蠅
為一志青蛉也
蠅
為一志青蛉也
蠅
為一志青蛉也
蠅
為一志青蛉也

蠅
為一志青蛉也
蠅
為一志青蛉也
蠅
為一志青蛉也
蠅
為一志青蛉也

蠅
為一志青蛉也
蠅
為一志青蛉也
蠅
為一志青蛉也
蠅
為一志青蛉也

蠅
為一志青蛉也
蠅
為一志青蛉也
蠅
為一志青蛉也
蠅
為一志青蛉也

蠅
為一志青蛉也
蠅
為一志青蛉也
蠅
為一志青蛉也
蠅
為一志青蛉也

蠅
為一志青蛉也
蠅
為一志青蛉也
蠅
為一志青蛉也
蠅
為一志青蛉也

蠅
為一志青蛉也
蠅
為一志青蛉也
蠅
為一志青蛉也
蠅
為一志青蛉也

蠅
為一志青蛉也
蠅
為一志青蛉也
蠅
為一志青蛉也
蠅
為一志青蛉也

蠅
為一志青蛉也
蠅
為一志青蛉也
蠅
為一志青蛉也
蠅
為一志青蛉也

光

駢駢 按說文本作一玉篇 銛 蒲侯切一鉅釘名又儲光義詩寄 集韻改作鑿音條誤 銛 言清淨者閩閩徒白一缶也 雉 市流

文雙鳥也又爾雅釋蟲一秋 雉 七由切方言雞雛齊 雉 奴鉤切免子也毛穎 由檇爾註食檇葉 秋 魯開謂之一子 雉 傳明眎八世孫一爾

雅作 雉 卽由切說文收 宋也前漢律麻志秋 頰 巨鳩切說文引詩戴弁一 雉 卽由切說文收 宋也前漢律麻志秋 頰 巨鳩切說文引詩戴弁一

颯 於糾切音幽朱子詩披崖日 颯 力求切湛方生風賦一 颯 風驚風也 颯 於糾切音幽朱子詩披崖日 颯 力求切湛方生風賦一 颯 風驚風也

驚捷先驅前途 駉 耳由切爾雅青驪繁鬣一 駉 疎鳩切蕃中大馬又 驚捷先驅前途 駉 耳由切爾雅青驪繁鬣一 駉 疎鳩切蕃中大馬又

栗都 馬 甫休切說文眾馬走貌左 魚 似由切爾雅一黑鱈即白儵又 栗都 馬 甫休切說文眾馬走貌左 魚 似由切爾雅一黑鱈即白儵又

尉 之由切山海經英韞之山 鱖 戶鉤切說文魚名一鮐也 鮐 郎侯切說文魚 尉 之由切山海經英韞之山 鱖 戶鉤切說文魚名一鮐也 鮐 郎侯切說文魚

漣水出焉是多一魚 鱖 又河鮐一名一鮐 鮐 徐由切異物志一魚鱈鳥所 漣水出焉是多一魚 鱖 又河鮐一名一鮐 鮐 徐由切異物志一魚鱈鳥所

鵠 縛謀切爾雅佳其鳩一 鵠 胡溝切鵠也揚雄蜀都賦 鵠 同鷗山海經 鵠 縛謀切爾雅佳其鳩一 鵠 胡溝切鵠也揚雄蜀都賦 鵠 同鷗山海經

人衣魚食 鵠 落侯切爾雅鵠一鵠今之野鵠 鵠 直由切南方雉名淮南子 人衣魚食 鵠 落侯切爾雅鵠一鵠今之野鵠 鵠 直由切南方雉名淮南子

趙國化 藜 迷浮切同辨班固 廢 側鳩切楚詞草落雜於一蒸兮注麻 趙國化 藜 迷浮切同辨班固 廢 側鳩切楚詞草落雜於一蒸兮注麻

度侯切說文藜屬卽今白麻 鰓 七由切爾雅鰓一蟾諸似蝦蟇 鰓 巨鳩切 度侯切說文藜屬卽今白麻 鰓 七由切爾雅鰓一蟾諸似蝦蟇 鰓 巨鳩切

多生卑濕處俗名齒麻 齒 側鳩切說文齒擗也荀子一然上下相 齒 側鳩切說文齒擗也荀子一然上下相

寒鼻室也禮月令季秋 齒 信又齧也管子車轂十騎連伍而行 齒 信又齧也管子車轂十騎連伍而行

行夏令民多一噫 齒 信又齧也管子車轂十騎連伍而行 齒 信又齧也管子車轂十騎連伍而行

集字 下平 三 就

十一侵

伉 音沉淮南子解粹者不在于捌格 凌 千尋切冷也又 姪 餘針切說文

九思聲噉訛兮清和 寢 各林切概也漢溝洫志西南出數百里 瞽 昨浮

音晏衍兮要 慘 同慘慘疎簪切慘纏衣裳毛羽垂貌揚雄甘泉賦螭略鞿綬

盜高銳也 斲 巨今切隱二司空無駭入 厥 許今切說文陳與服于庭也天

始以為 斲 極費一父勝之人名 厥 官司裘一裘飾皮車又爾雅釋

言與也又許錦切同又太 慤 氏任切同忱慤爾雅信也又對一遲疑也

元經虎號振一作厥 昧 力尋切淮南子昧昧一國日沒處 椹 初籜切桂木花白

徐心切長也漢馬融傳 昧 知之貌又作髀佛一國日沒處 椹 也木桂一名

蹕一杖註長枝也 昧 知之一貌又作髀佛一國日沒處 椹 也木桂一名

皮木淮南子一木色青翳治目之藥本草秦皮一名 椹 也木桂一名

皮一名石檀取皮水漬碧色書紙青色或作椹 椹 也木桂一名

斲 丑林切繁蔚貌東都 椹 西林切山海經一木長千里在何纓南生河上

賦鳳蓋一麗 椹 西林切山海經一木長千里在何纓南生河上

通同椹 漚 力尋切說文谷也寒也一日 熨 氏任切焯也三隅竈

誤 漚 力尋切說文谷也寒也一日 熨 氏任切焯也三隅竈

切說文近求也从爪 漚 力尋切說文谷也寒也一日 熨 氏任切焯也三隅竈

壬壬徼幸也 漚 力尋切說文谷也寒也一日 熨 氏任切焯也三隅竈

切張衡思元賦漂通 漚 力尋切說文谷也寒也一日 熨 氏任切焯也三隅竈

川之一深貌 漚 力尋切說文谷也寒也一日 熨 氏任切焯也三隅竈

又一筵竹 漚 力尋切說文谷也寒也一日 熨 氏任切焯也三隅竈

名 漚 力尋切說文谷也寒也一日 熨 氏任切焯也三隅竈

旨深切說文草也爾雅葍一藩 漚 力尋切說文谷也寒也一日 熨 氏任切焯也三隅竈

注知母也生山上葉如韭 漚 力尋切說文谷也寒也一日 熨 氏任切焯也三隅竈

山視水出焉又晉語黃帝 漚 力尋切說文谷也寒也一日 熨 氏任切焯也三隅竈

子得姓者有姓 漚 力尋切說文谷也寒也一日 熨 氏任切焯也三隅竈

居吟切說文謂之祔詩青青子一青領也又巨 漚 力尋切說文谷也寒也一日 熨 氏任切焯也三隅竈

禁切為則一纓綦屨結也士昏禮母施一結幌 漚 力尋切說文谷也寒也一日 熨 氏任切焯也三隅竈

又旌旗之旂也儀禮註中帶若今之禪一後漢輿服志諸 漚 力尋切說文谷也寒也一日 熨 氏任切焯也三隅竈

古麗圭一閨絲加上之服禁絕之本作縵或作織 漚 力尋切說文谷也寒也一日 熨 氏任切焯也三隅竈

鄗 徐林切地名左襄四年寒泥使澆用師滅斟灌及斟一氏又昭二十二年

鄗 徐林切地名左襄四年寒泥使澆用師滅斟灌及斟一氏又昭二十二年

鄗 徐林切地名左襄四年寒泥使澆用師滅斟灌及斟一氏又昭二十二年

醅 於金切醉也又於禁切釀氣炎微紀聞南蠻以蕎灰和秫粥釀為臭藩魚

鈇 肉雜物投之曰蛆蚋叢嘍以為珍具富羨者則曰蓄一桶幾世矣

鈇 直深切說文雨屬鐵 杵也或作𣇗 鈇 如林切濡也王褒洞蕭賦行鏗

鈇 南陽謂霖雨為 於金切雲覆日也古三墳雲曰蔽 聲不進貌

鈇 又雨聲 於金切雲覆日也古三墳雲曰蔽 聲不進貌

鱖 儀禮幕用疏布久之 昨淫切說文鱖也一日大 鱖 鋤針切說文魚名

鱖 繫用竹密也 魚為鱖小魚為 鱖 說南方謂鱖曰

鱖 作鱖 職深切說文魚名 餘針切爾雅 負雀鵝也 鱖 職深切說文

鱖 魚俗呼針黃魚 曹江東呼 善捉雀 鱖 職深切說文

鱖 魚虎黑 居吟切黃色也黃帝素問天 黃有五氣 天之氣經於心尾

十三覃

儻 吾含切不慧也又謹言又五紺切不自安也又鄂合切 儻 魯甘切儻

剗 傷 不著事也又同累荀子窮則棄而 註優也 儻 形惡貌與儻

剗 異 剗 姑南切刈 盧舍切酒律酒巡匝 武酣切老女自稱晉書 媼

憊 盧舍切貪 枯舍切殺也前漢五行志 楠 同柎子虛賦梗 豫章按

眈 也同焚 王心弗 古堪字 沽三切東方朔說南 曆 古三切說

眈 戶甘切或也方言沅湘人凡言 汗 方有 膳 膳 都甘切說文取耳

眈 或如此者曰 如是同溲 汗 方有 膳 膳 都甘切說文取耳

掩 烏舍切王沈釋時論 夢者以博約為 筭 祖舍切說文搔馬也 糍 沽

掩 通濟眠者以難入為凝清泛也 筭 祖舍切說文搔馬也 糍 沽

掩 切米汁也說文周謂 紘 他酣切說文白鮮衣貌淮南 瞻 也南方有 耳

掩 潘曰泔或曰 紘 子 麻索縷又帛離色 瞻 也南方有 耳

掩 今作儻 胡男切舌也排囊柄也又歛也灼龜首 脂 術有 雞法又 臍

掩 耳 仰足 史龜筮傳 開兆足歛也 脂 術有 雞法又 臍

葦 盧舍切說文草得風貌又 葦 後舍切爾雅 芄 藩 生山上葉如

葦 調 葦 盧舍切說文草得風貌又 葦 後舍切爾雅 芄 藩 生山上葉如

飛髮生海中又淮
南子火上
之鱧
鼠
胡南切說文鼠名又
蜥蜴也亦作鼠

盧甘切說文瓜瓠
也一名水清
胡男切方言受也齊楚曰猶
秦晉曰容盛也又博雅一鑄謂

十四鹽

伶 其淹切一侏樂人
儼 魚杅切一凝寒也
咄 而廉切荀子一而唯
媿 思廉切說文敏疾也司
馬相如大人賦一侵薄

而高縱兮紛鴻
漏而上腐
承塵戶一條續總
急就篇
處占切史記樂書五者不
亂則無一憑之音注煩聲

也 其淹切博雅笛一專職業也
拊 巨淹切脅持也漢書天下
之土一口不敢復言

名似柰而酸吳都
賦一榴禦霜
同檐楚詞大招
櫺 子廉切楔也景福殿賦
櫺各落以相承

州府道州
名廣輿記在永
州府道州
不兼切說文火燧車網絕也周禮曰燧牙外
今周禮作廉又火不絕也或作燧

剝病也皮膚多蟬如風疾
一曰皮蛙亦作疲
管 失廉切說文折竹箏也頴川
人謂小兒所書寫為一

文字 歛 力鹽切列女傳置
也 鏡一中同
臧 巨淹切爾雅羊六尺為一尸子大羊為一六

羊又郊羊其大
者一廣
臧 七廉切臧也又初減切齊
民要術有鯉魚臉一法
藉 求拈切乖也太元
經一鍵孳契
獲 廉詩

切說文喪藉 藜 徐鹽切齊民要術一菜似蒼荃菜也又五原之韭曰藜又照

草也 藜 子廉切草名爾 汝鹽切爾雅蠅一蠅蠹屬今青州呼為一蠅本

力鹽切說文海蟲長寸而白可食晉書 蚘 汝鹽切衣緣也又禮婦人復不以

夏統傳或至海邊採一蠅以資養 蚘 注一嫁時上服也儀禮女次純

衣纁一又衣下襪也禮繭衣裳與稅衣纁 粘 處占切衣動貌又方言襪謂之

一為一又敬膝謂之一又同襪袷袖 粘 一祗也又補一祗謂之襪

祿 處占切禮雜記其轄有一儀禮婦 誦 汝閭切元包經妄言 諛 息廉切

書勿以一人 酷 他兼切和也張協七命 鈔 丑廉切說文鐵鈔也一曰膏車

今作儉 酷 燂以秋橙一以春梅 鈔 帝紀白髡一為王家奴光武紀弛解

苦無極刑具也鬼谷子有飛一揣摩 鈔 巨淹切說文以鐵有所劫東前漢高

篇又凡物用鐵片錮之皆曰一 鈔 妻孫壽性一忌又家語無取一妄行不誠也又方言惡也南楚凡人殘罵謂

之 呂氏春秋後時者小莖而麻長短穗而厚糠小米一而不 鎌 力鹽切同

香南都賦一盧玉池澤名 按一掛箱三字通韻但收箱字 鎌 鎌也

鐵 子廉切說文鐵器一曰鑿也爾雅釋 問 癡廉切射雉賦關一蠹葉言雉

山銳而高註言一峻今俗作尖非 問 在蠹葉開關一而不敢出也

雉 巨淹切說文白喙鳥又人名左昭二十一乍齊師宋 霰 力鹽切說文久

師敗吳于鴻口獲其二帥公子苦一偃州員 霰 雨也或作霖

須 汝鹽切史鬢麋髡一注在頤 鷓 有鳥其色青黃 粘 尼占切後

佗授人漆葉 齧 許兼切說文赤黃色一 點 巨淹切說文淺黃黑色又前漢

青一散 齧 日輕易人一姁也 點 地理志犍為郡符縣有一水南

至營 攏 如占切說文龜甲邊也天子巨一尺 攏 有二三諸侯尺大夫八寸士六寸

集字 十一 二五 鹽

仇 符咸切方言一輕也楚人相輕薄謂之相

壩 五銜切地穴也漢郊祀歌一處傾聽

猪 乙咸切說文寶中犬聲又犬吠聲

穆 所銜切稭一穗不實也又子苗如芡黍一名龍爪粟俗呼鴨爪稭

鄒 士咸切左哀十七年宋皇製奪其兄一殷之邑

齧 制咸切一齧無齒無牙狀王延壽王孫賦口兼嚼以

齧 延壽王孫賦口兼嚼以

韻綜集字 上聲

大梁陳詒厚 原名 東庭氏編輯 受業 常士美 張濤 叅校

董

儻 力董切一儻也 未成器也 儻 他孔切任昉述異記一鄉西津有玉女岡天當

斗 雨輒光涌五色氣于石開谷謂玉女披衣

培 同瑋 奴動切說文痛也 一曰瘡

穉 奴動切說文痛也 一曰瘡

籀 損動切箸 桶方言著

燧 孔作 切說文然麻蒸也 燧 也本作燧燧

樹 邊孔切說文果履也小兒皮履也圓頭掩上履

董 多動切爾雅蕭一疏狀似蒲而細可

董 鳥孔切一董盛多

謂之頤呼孔切王延壽王孫賦一陋
醜酌以迷醉著酒醜頤狀
鞞同鞞補孔切左桓二年藻率鞞一註鞞佩鞞上飾一飾

二腫

從荀勇切揚雄甘泉賦風一以扶轄疾貌漢郊
搜祀歌神之行旌容容騎杳杳般一以扶轄疾貌漢郊
瘡峰貌
術息勇切執也又挺也杜
瘡豎勇切足腫曰一前漢賈誼傳
砮鼠屬
砮取勇切小砮也方言蔽膝
砮隴而

三講

夯 呼講切人用力以堅舉物也禪林寶訓黃龍南和尚曰昔同文悅遊湖南見衲子擔籠行脚者悅曰自家閨閣中物不肯放下反累及他人擔

培 同棒連枷也又天一名星名又普口切太元遠之昉近

蚌 蚌 蛤同 蚌 古項切史曹相國世家蕭何為法 蚌 部項切山海經禺水北流注於招水其中多魚狀

鮪 武項切淮南子海外三十六國西北方有無繼民一魚在其南咸陽靈台碑

魚復生 魚尾二足集韻訓同鱒非

同磔

四紙

伉 匹婢切離別之意詩有女 伉 同技巨錡切老子多人一巧史馮驩

伉 羊已切固滯貌呂氏 伉 綿婢切同救亦作悵撫也愛也安也

伉 春秋一蹶之機 伉 春官小祝掌一裁兵今本作彌

倏 漢有安一縣又史記信陵君傳侯生下見其客朱亥一俛故久立與城上女墻

倏 倏 義別 倏 注輪也又同倏倏不齊也

倏 而畚揭揚雄校獵賦儲積共一又通序詩一乃錢鏹又通作

倏 時時書時乃糗糧詩以峙其糧後漢章帝紀無得設儲時

倏 一作 倏 善指切同詆管子十口之家十人一鹽荀子是猶伏而

倏 鼻息也 倏 詞子切佛經一多 倏 音里元人詞曲

倏 也宋玉神女賦既 倏 母鄙切古美字大司徒以本俗六安萬民一曰

倏 一嬉于幽靜 倏 宮室又考工軸有三理一者以為一也別作媿

倏 也 倏 借為助語 倏 閑體行

倏 也 倏 媿 媿 媿 媿

倏 也 倏 媿 媿 媿 媿

文被切女字漢許皇后姊
又修一婦官名
寫
十一年公館于氏
兒氏切說文辭之

崩
山力紙切法言觀東嶽而知眾
尺氏切說文廣也吳語夾溝而我注旁擊
峯
鳥毀切子虛賦摧
巖
莫彼切洞簫賦

也
貌
迤
山峻
也
尺氏切說文廣也吳語夾溝而我注旁擊
也
貌
迤
山峻
也
尺氏切說文廣也吳語夾溝而我注旁擊

心
大如累切管子秋至禾熟天子祀
批
賦側氏切梓也拳加人也西京
移

丑
豸切同攬析也去也莊子介者畫外非譽也注介
者別人畫文采之飾也貌既虧殘故而去之
旖
詞紛一旖旎都房

一作旖
地
池爾切落也析薪也又木名爾雅椴一作地
權實一名
棊
主藥切以杖擊也路溫舒
樹叢生實大者名

榷
子榷切史項羽紀烏江
榷
乃倚切絡絲村所以制動又
榷
力軌切藤也爾

榷
子榷切史項羽紀烏江
榷
乃倚切絡絲村所以制動又
榷
力軌切藤也爾

榷
子榷切史項羽紀烏江
榷
乃倚切絡絲村所以制動又
榷
力軌切藤也爾

榷
子榷切史項羽紀烏江
榷
乃倚切絡絲村所以制動又
榷
力軌切藤也爾

榷
子榷切史項羽紀烏江
榷
乃倚切絡絲村所以制動又
榷
力軌切藤也爾

榷
子榷切史項羽紀烏江
榷
乃倚切絡絲村所以制動又
榷
力軌切藤也爾

榷
子榷切史項羽紀烏江
榷
乃倚切絡絲村所以制動又
榷
力軌切藤也爾

榷
子榷切史項羽紀烏江
榷
乃倚切絡絲村所以制動又
榷
力軌切藤也爾

榷
子榷切史項羽紀烏江
榷
乃倚切絡絲村所以制動又
榷
力軌切藤也爾

榷
子榷切史項羽紀烏江
榷
乃倚切絡絲村所以制動又
榷
力軌切藤也爾

榷
子榷切史項羽紀烏江
榷
乃倚切絡絲村所以制動又
榷
力軌切藤也爾

榷
子榷切史項羽紀烏江
榷
乃倚切絡絲村所以制動又
榷
力軌切藤也爾

榷
子榷切史項羽紀烏江
榷
乃倚切絡絲村所以制動又
榷
力軌切藤也爾

榷
子榷切史項羽紀烏江
榷
乃倚切絡絲村所以制動又
榷
力軌切藤也爾

榷
子榷切史項羽紀烏江
榷
乃倚切絡絲村所以制動又
榷
力軌切藤也爾

榷
子榷切史項羽紀烏江
榷
乃倚切絡絲村所以制動又
榷
力軌切藤也爾

榷
子榷切史項羽紀烏江
榷
乃倚切絡絲村所以制動又
榷
力軌切藤也爾

榷
子榷切史項羽紀烏江
榷
乃倚切絡絲村所以制動又
榷
力軌切藤也爾

榷
子榷切史項羽紀烏江
榷
乃倚切絡絲村所以制動又
榷
力軌切藤也爾

榷
子榷切史項羽紀烏江
榷
乃倚切絡絲村所以制動又
榷
力軌切藤也爾

榷
子榷切史項羽紀烏江
榷
乃倚切絡絲村所以制動又
榷
力軌切藤也爾

榷
子榷切史項羽紀烏江
榷
乃倚切絡絲村所以制動又
榷
力軌切藤也爾

寫

峯

巖

批

旖

旖

榷

榷

榷

榷

榷

榷

榷

榷

榷

榷

榷

榷

榷

榷

榷

榷

榷

榷

榷

榷

榷

魏書一曰八荒劉勰通塞論
登峰而長一或作觀眺
渚市切濤繪石太元經軫
於一石一曰礪石
而後有舞仁義者又形若飛
鳥揚于地肌骨無一同毀
豚祠司命漢律
曰祠一司命
口已切管子其種
穆一同芭
丈圍三丈神異經一竹子
美煮而食之忘創厲
穀縻
未見桃花時一又子役切鬼死為
一書一子于門可避鬼祟
部比切唐李甘齧疽
刻一以急親病
魏書一曰八荒劉勰通塞論
登峰而長一或作觀眺
渚市切濤繪石太元經軫
於一石一曰礪石
而後有舞仁義者又形若飛
鳥揚于地肌骨無一同毀
豚祠司命漢律
曰祠一司命
口已切管子其種
穆一同芭
丈圍三丈神異經一竹子
美煮而食之忘創厲
穀縻
未見桃花時一又子役切鬼死為
一書一子于門可避鬼祟
部比切唐李甘齧疽
刻一以急親病
魏書一曰八荒劉勰通塞論
登峰而長一或作觀眺
渚市切濤繪石太元經軫
於一石一曰礪石
而後有舞仁義者又形若飛
鳥揚于地肌骨無一同毀
豚祠司命漢律
曰祠一司命
口已切管子其種
穆一同芭
丈圍三丈神異經一竹子
美煮而食之忘創厲
穀縻
未見桃花時一又子役切鬼死為
一書一子于門可避鬼祟
部比切唐李甘齧疽
刻一以急親病

名之華為筆札
之筆非
也春官有一氏共
一以灼龜
一焉近于不悅其
言或作意
鼠莞草可為席一名鼠
莞似龍鬚或作草
木實節生也離騷貫薜荔之落一又江賦翹莖藻一花也又玉一花名又一香
菜菹香也又石一藥名又藉田賦瓊斂人一花聚貌俗作葦按本韻有藥字
華內曰蕁華
外曰一
歲藤
軒
令就穀堆食數口即以馬踐過為種無一妨蟲也
六足者一曰鼠負山海經即公山有獸狀如龜白
身赤骨名曰一可以禦火上林賦獬胡穀一
過委切泗水之精曰一管子涸川之精者生
子一者一頭兩身形若蛇長八尺
名之華為筆札
之筆非
也春官有一氏共
一以灼龜
一焉近于不悅其
言或作意
鼠莞草可為席一名鼠
莞似龍鬚或作草
木實節生也離騷貫薜荔之落一又江賦翹莖藻一花也又玉一花名又一香
菜菹香也又石一藥名又藉田賦瓊斂人一花聚貌俗作葦按本韻有藥字
華內曰蕁華
外曰一
歲藤
軒
令就穀堆食數口即以馬踐過為種無一妨蟲也
六足者一曰鼠負山海經即公山有獸狀如龜白
身赤骨名曰一可以禦火上林賦獬胡穀一
過委切泗水之精曰一管子涸川之精者生
子一者一頭兩身形若蛇長八尺

野人書見，子者以為有喜樂之瑞。**蟻** 同蟻，裳見書，一坐見莊子。又博物志：八駿馬三日白。

又南都賦：浮一**鮓**。過委切。爾雅：角不齊，注：羊角。又列子：俞師曠聽。

之弗聞其聲，人名又鮓。即獅馬。**診** 尺氏切。說文：離別也。哆，又列子：俞師曠聽。

也。或作脩。鮓亦作鮓。鮓非。**獐** 羊捶切。爾雅：豕子，豬。又傳：陂池，豕漸。

又懼貌。苟子：一然常恐天下之一合而軋已也。**獐** 積一作猪。獐，補靡切。史：司馬相。

平貌一作**趯**。于水切。說文：動也。又地名。桓十七年：公會邾儀父盟。也。列子：若踏步，蹈終日在地上。行止奈何？憂其壞淮南子。

必有管屬，一躋短褐不完者，吳都賦：將抗足而一之。**時** 直里切。一蹠。

漢章帝紀：郡縣無得設**踞**。暨凡切。說文：長跪也。戰國策：秦王曰：先生不幸。

儲一具也。又同時。**踞** 教寡人乎？史：項王按劍而一莊子：擊一拳曲人臣。

之禮也。又**蹠**。兵甲切。西京賦：一蹠。所綺切。孟子：猶棄敝一也。淮南。

通脰。**蹠** 盤桓足開貌。**躄** 子猶御行而脫一也。同躄。躄，

同。跽，荀子：不積一步。**鉛** 詳里切。銚一矛屬。又詳：茲切。管子：桓秉耨，懷鉛。

無以致千里。

過委切。說文：西屬一曰瑩。鐵。又鳥名。前漢：揚雄傳。注：買一鸚鵡。別名春中鳴。則農事興，即布穀。

陸 委委切。骨中脂也。漢郊祀志：先鸞鶴。敲，魚綺切。說文：三足。鍤，

切。山海經：一鶴鳥。鷗，鳥力軌切。說文：鼠形。飛走且乳之。鹿，居履切。說文：大。

如鳥同。鷗，鳥力軌切。說文：鼠形。飛走且乳之。鹿，居履切。說文：大。

兩邊有長牙善鬥。麇，詳里切。鹿一歲曰麇，二歲曰一。甯，選委切。豆屑和餒。

餅也。又目果名。麇，揚雄蜀都賦：麇一不行。甯，又也。又糖餅也。方言：

齧 魚倚切。說文：齧也。又人名。史：秦本紀有桓一秦將也。

猓 掌氏切。內宰註：天子巡守禮所云制幣丈八尺。純四寸，與疏四寸三尺二寸，與同餘。

五尾

許偉切廣韻鱗介總名說文一名斐敷尾切大也又匪微切姓也音有豹見左傳

也同豐切說文順也美喂於鬼切上林賦威碑梲於鬼切木可屈為棍無匪

詩河水府尾切說文兩壁耕也从牛非聲一非篋武斐切竹名篋篋一竹器繼府尾切揚

雄蜀都賦統纒一頰菜府尾切草也方言江湖開凡粹相見謂之一

六語

姪白許切山海經金門之山有人名曰黃一之尸予象呂切山海經豺山

父而象又盧神放招賦吳一晦昧日月所翳山名弄居許切藏也又通作去前漢陳遵性根力舉切南史庾沙彌母

有異常其呂切說文止也捨也捨距頭撞地也一曰超眈陟呂切說文長眈也張目也陸機

眈直呂切企也久立也楚辭九歌篋居許切養籛竹器方言江海間曰篋籛趙估閒曰籛小者楚謂之籛秦

器亦作盧考工記梓人為筍盧又籛者羽者籛者以爲筍一釋

名所以懸鼓者又作盧天上神獸鹿頭龍其呂切說文一救膏環也楚詞

身懸鐘之木刻飾爲之因名曰盧其呂切說文一救膏環也楚詞

紉口舉切緒也緝也荀子東海則緝同紉緝絮裝衣

子褐衣緝一未嘗亮任昉音舉荀子藉靡舌一莊子公孫龍口哇而銜韓詩子路曰會

女華衰與緝一同歸音舉荀子藉靡舌一莊子公孫龍口哇而銜韓詩子路曰會

銜音舉荀子藉靡舌一莊子公孫龍口哇而銜韓詩子路曰會

銜音舉荀子藉靡舌一莊子公孫龍口哇而銜韓詩子路曰會

銜音舉荀子藉靡舌一莊子公孫龍口哇而銜韓詩子路曰會

丁呂切說文幅也所以粗其舉切管子未耨懷銘鉛抱朴子華象呂切木

盛米也或作餅名榭也又相如傳轉青蘋註三稜也又莊子食一栗又齊物論狙公賦曰朝三暮四眾狙怒朝四暮三眾狙喜又同芋東京賦

拱池清注在池水上作蛇曰許切商蟲名莊子猶候蚊負山商詰

室可容栖鳥入則捕之口舉切聲也白虎通古之民階章與切爾雅小洲曰小曰泄楚詞九章

人臥之一起之吁吁海鷲章與切鹽人凡齊事鹽以待戒朝發枉今夕宿辰陽子虛賦且齊東巨

人潛切方言黏也齊魯青齒在呂切說文齒不相值曰齟齬齟齬又莊加切東方朔傳令壺老相塗

徐自關而東謂之正也齒齒傷酢也齟齟齬傷酢也

七虞

備方矩切說文輔也爾雅釋詁比也與輔通一作輔偶王矩切列子爾慎耳目之觀聽同

個同侯傷貌大元一兌人遇雨儻同舞莊子鼓歌以之楚詞望陵翔一又朝吹

方矩切方書藥之粗齊為一咀嚙斐父切韓信傳將皆然塢安古切同陽小隴也

以南有金門戴延西征記蠡城麻勇主切嬾也史貨殖峒莫補切慈山在丹陽一

嶠乎古切爾雅釋山山卑嶠當古切嶠也標記物之處也葡煤文甫切

也爾雅釋註摑後五切拈不順理也又敷施也疇後五切明也楊雄傳

一文也又赤文也西京棋俱馮切枳也禮婦人之贊一榛耦王矩切木

賦赫一以宏傲集同矩宋玉九辨滅涿火五切舟中濼文甫切說文水

褒氏族黨規一而改鑿濼出南陽舞陰又

瓜 以主切說文本不勝末微弱也瓜實繁也

瓜 故引之有本不勝末之義又勞病也

瓜 漢書死獄中註囚徒病律名為瓜

瓜 振臂拳旅融據指

瓜 治也吳越飾貌為瓜

瓜 或謂之巧

瓜 地黃一名地龍地黃生者以水試之浮者名天黃半沈

瓜 半浮名人黃沈者地黃又禮閒傳剪不納亦作芦

瓜 香草

瓜 萬 王矩切說文草也又姓前漢游俠傳有章又所

瓜 莖草又杜杜衡也似

瓜 蔡而香一作薺

瓜 獲 隴主切爾雅藜藿

瓜 中黃甲蟲喜食瓜葉故曰守

瓜 瓜 按一與蚊聲同義異

瓜 瓜 以主切說文本不勝末微弱也瓜實繁也

瓜 故引之有本不勝末之義又勞病也

瓜 漢書死獄中註囚徒病律名為瓜

瓜 振臂拳旅融據指

瓜 治也吳越飾貌為瓜

瓜 或謂之巧

瓜 地黃一名地龍地黃生者以水試之浮者名天黃半沈

瓜 半浮名人黃沈者地黃又禮閒傳剪不納亦作芦

瓜 香草

瓜 萬 王矩切說文草也又姓前漢游俠傳有章又所

瓜 莖草又杜杜衡也似

瓜 蔡而香一作薺

瓜 獲 隴主切爾雅藜藿

瓜 中黃甲蟲喜食瓜葉故曰守

瓜 瓜 按一與蚊聲同義異

瓜 瓜 以主切說文本不勝末微弱也瓜實繁也

瓜 故引之有本不勝末之義又勞病也

瓜 漢書死獄中註囚徒病律名為瓜

瓜 振臂拳旅融據指

瓜 治也吳越飾貌為瓜

瓜 或謂之巧

瓜 地黃一名地龍地黃生者以水試之浮者名天黃半沈

瓜 半浮名人黃沈者地黃又禮閒傳剪不納亦作芦

瓜 香草

瓜 萬 王矩切說文草也又姓前漢游俠傳有章又所

瓜 莖草又杜杜衡也似

瓜 蔡而香一作薺

瓜 獲 隴主切爾雅藜藿

瓜 中黃甲蟲喜食瓜葉故曰守

瓜 瓜 按一與蚊聲同義異

瓜 瓜 以主切說文本不勝末微弱也瓜實繁也

瓜 故引之有本不勝末之義又勞病也

瓜 漢書死獄中註囚徒病律名為瓜

瓜 振臂拳旅融據指

瓜 治也吳越飾貌為瓜

瓜 或謂之巧

瓜 地黃一名地龍地黃生者以水試之浮者名天黃半沈

瓜 半浮名人黃沈者地黃又禮閒傳剪不納亦作芦

瓜 香草

瓜 萬 王矩切說文草也又姓前漢游俠傳有章又所

瓜 莖草又杜杜衡也似

瓜 蔡而香一作薺

瓜 獲 隴主切爾雅藜藿

瓜 中黃甲蟲喜食瓜葉故曰守

瓜 瓜 按一與蚊聲同義異

覲 弋主切同斛莊子一斛不敢入 於四境註六斛四斗曰一 傳一褐不完 或作禮 正楚詞將起 族兮碩明 郭 侯古切前漢地理志一縣古國有 史考黃帝始作一易坤為一又量名論語與之一又山名史記封禪 書黃帝合符一山又水經註西海鹽池北西王母有石室石 文煎膠器也一日 雷 王矩切說文雨貌又 刀柄或作鋤 靽 則古切馬靽也淮南子蘇秦匹夫徒步 則古切馬靽也淮南子蘇秦匹夫徒步 寡來日聘左昭五年享一有璋注見也 又視也思元賦流目一乎衡阿兮 名爾雅一 藍 公土切同鹽鹽之溥淖者天官鹽人 鳩同扈 藍 注齊事和五味之事鬻鹽凍治之 書勢脚一點黠言 狀如連珠也 區主切說文斷腫 又斷不固曰一

靽 則古切馬靽也淮南子蘇秦匹夫徒步 則古切馬靽也淮南子蘇秦匹夫徒步 寡來日聘左昭五年享一有璋注見也 又視也思元賦流目一乎衡阿兮 名爾雅一 藍 公土切同鹽鹽之溥淖者天官鹽人 鳩同扈 藍 注齊事和五味之事鬻鹽凍治之 書勢脚一點黠言 狀如連珠也 區主切說文斷腫 又斷不固曰一

靽 則古切馬靽也淮南子蘇秦匹夫徒步 則古切馬靽也淮南子蘇秦匹夫徒步 寡來日聘左昭五年享一有璋注見也 又視也思元賦流目一乎衡阿兮 名爾雅一 藍 公土切同鹽鹽之溥淖者天官鹽人 鳩同扈 藍 注齊事和五味之事鬻鹽凍治之 書勢脚一點黠言 狀如連珠也 區主切說文斷腫 又斷不固曰一

入薺

倮 倮禮切一倮開脚行步也

倮 遺禮切開衣領也

后 康禮切爾雅釋天明星謂之一明同啓

砥 都禮切舜弓名孟子

註一彫弓也亦

規 研啓切擬也前漢揚雄傳太元經有首衝錯測攤瑩數文

啓 康禮切雨而晝姓也又莊子兒子終日握而手不

桎 傍啓切說文一桓也又牢獄也家語

周

晚 吾禮切日昃也淮南子有符矚

啓 康禮切雨而晝姓也又莊子兒子終日握而手不

沛 同濟又詩出宿于沛地名又茜

也

檣 盧啓切說文江中大船名方言小舸謂之艦東

溺 奴禮切鮑照蕪城賦一遙平原相連

絲 莫禮切說文繡文如聚細木也

苾 奴禮切爾雅一苾根莖都似人參

徒禮切小瓮方言甌陳楚宋魏閒曰

沫 母禮切水經註出江州安城郡

溺 奴禮切鮑照蕪城賦一遙平原相連

絲 莫禮切說文繡文如聚細木也

苾 奴禮切爾雅一苾根莖都似人參

今河北呼小盆爲一子或作甌

注薺一也劉勰新論愚與直相像若薺

蒺 莫禮切爾雅一蒺而葉小異根味甜又小薺小萃也

絲 莫禮切說文繡文如聚細木也

苾 奴禮切爾雅一苾根莖都似人參

一作

蘇 莫禮切爾雅一蘇玉篇一子莖也

蛭 部禮切蚌長者小蛤也爾雅一廬本草馬刀

絲 莫禮切說文繡文如聚細木也

苾 奴禮切爾雅一苾根莖都似人參

一之亂人參又通作泥

蘇 莫禮切爾雅一蘇玉篇一子莖也

蛭 部禮切蚌長者小蛤也爾雅一廬本草馬刀

絲 莫禮切說文繡文如聚細木也

苾 奴禮切爾雅一苾根莖都似人參

觥 都禮切同觥觸也琴賦觸巖一隈又六國

時作角一戲校兩兩相當角力相抵觸

軛 都禮切說文大車後也車兩尾也大

誤 胡禮切說文恥也荀子無廉恥而任一詢謂詈辱也

砥 丁禮切說文秦謂陵阪曰一揚

莊子一骸無任

軛 都禮切說文大車後也車兩尾也大

誤 胡禮切說文恥也荀子無廉恥而任一詢謂詈辱也

砥 丁禮切說文秦謂陵阪曰一揚

砥 丁禮切說文秦謂陵阪曰一揚

不工貌

體 傍禮切同髀陸韓詩髀

鬪 奴禮切說文智少力劣

鬪 奴禮切說文智少力劣

鬪 奴禮切說文智少力劣

雄解嘲鬪若

體 傍禮切同髀陸韓詩髀

鬪 奴禮切說文智少力劣

鬪 奴禮切說文智少力劣

鬪 奴禮切說文智少力劣

九蟹

懈 舉蟹切儻一豪強貌後

倅 魏時語莫儻一

倅 比買切兩手擊也與擺通鬼谷子有

涓 莫蟹切說文水出豫

涓 章艾縣西入湘

涓 苦駭切短小貌方言桂林謂人

儻 都買切

懈 胡買切山澗間也吳都賦上澗

懈 賈岡又一谷伶儻取竹處

倅 薄蟹切說文短脰狗也

倅 春秋昭十三年楚有倅

倅 見婿字註

懈 佳買切松楸也與檳

懈 椰艾蒔皆可合香

懈 所買切滌也詩弗一弗掃又蘇典切肅恭貌禮君子之飲酒受一爵而色一如

懈 也又水深曰一爾雅望厓一而高岸又先見切禮內則屑桂為薑以諸上而

懈 鹽之又蘇很切驚貌莊子一然異之又一一寒慄貌又想禮切雪也孟子願比

懈 死者一一之又取猥切與淮同鮮貌一曰高峻貌詩新臺有

懈 胡買切說文水術

懈 官谷也一曰小溪

懈 胡買切說文水術

懈 官谷也一曰小溪

懈 胡買切說文水術

懈 官谷也一曰小溪

十賄

凱 苦亥切玉篇樂也詩一風自

凱 南又作愷漢書作閔

凱 魄乎其相嬰

凱 山高貌

凱 莫改切方言貪也楚詞天問

凱 穆王巧夫何周流

凱 察王巧夫何周流

凱 言儂也俗作

凱 歹非

母 母罪切說文引左傳原

母 田一一別作母非

母 摧 子罪切上林賦一

母 山貌莊子山林之嶷

母 東門唐書開元二十一年置十五

母 多改切好之反也悖德逆行曰

母 蠻稱人曰一白稱亦曰一猶晉言

母 於改切說文人無行也一說

母 淫坐誅故世罵淫曰

母 烏賄切一磊石貌馬融長笛賦

母 一挾聲競奮貌通碗碗

母 林賦水玉一何晉書石勒載記

母 丈夫行事當一落落如日月

母 都罪切說文磊一重聚

聞而不達謂之
不全聾也
後肉也俗謂股大
腓小一本作骸
穀田二月上旬及麻
禮大馭註以芻棘柏
又芋之惡者名
一作蕘
生始
也

脰 烏賄切 脰肥貌 又舒遲貌 王褒洞簫賦 脰 脰也 股

苒 母罪切 說文 馬也 卽覆盆草 苒 薄亥切 說文 草

迨 徒亥切 爾雅 及也 迨 同乃詩 立臯門 漢陳餘傳 豈

閻 苦亥切 說文 開也 方言 東齊開戶謂之閻 晉楚

餒 奴罪切 餓也 襄二十年 吾有 而已 餒 又爾雅 魚謂之 論語 魚 同餒

餒 又爾雅 魚謂之 論語 魚 同餒

餒 又爾雅 魚謂之 論語 魚 同餒

餒 又爾雅 魚謂之 論語 魚 同餒

餒 又爾雅 魚謂之 論語 魚 同餒

餒 又爾雅 魚謂之 論語 魚 同餒

十一 軫

軫 里忍切 憂也 又獸名 似瓠 軫 巨隕切 賈誼鵬賦 若 軫 武盡切 勉也

准 俗準 准 章忍切 說文 新 准 適捺中心之所欲 通諸人之

風 生羽而飛也 風 卽忍切 憤也 法言 面相之詞 相

攷 武忍切 說文 笑不壞顏曰 攷 朱書 王宏傳 孫叔未進

啓 眉殞切 同 啓 書 一 不 畏 死 傳 強 也 又 啓 亦 不 與 之 一 抱 矣 啓 眉 貧 切 莊 子 慰 一 沈 屯 閻 也

榘 悚尹切 刻木入竅也 程顯語 錄 柄 鑿 者 榘 亦 不 與 之 一 抱 矣 榘 亦 不 與 之 一 抱 矣

榘 悚尹切 刻木入竅也 程顯語 錄 柄 鑿 者 榘 亦 不 與 之 一 抱 矣

棼 眉隕切 山牛 山海經 黃山 有 獸 棼 狀 如 牛 蒼 黑 大 目 其 名 曰 棼

棼 狀如牛 蒼黑 大目 其名曰 棼

棼 狀如牛 蒼黑 大目 其名曰 棼

棼 狀如牛 蒼黑 大目 其名曰 棼

棼 狀如牛 蒼黑 大目 其名曰 棼

棼 狀如牛 蒼黑 大目 其名曰 棼

棼 狀如牛 蒼黑 大目 其名曰 棼

止忍切說文昏瘍又俗呼痘瘡曰一又癰一皮外小起也越語令孤子寡婦疾

一貧病者納宦其子又思元賦思百憂以自一曹植詩憂思成疾一作疥

矧 式忍切况也書一茲有苗 矧 止忍切以石致川之廉也太元拔石

之忍切司馬相如傳盤石振崖註 矧 難致之貌又石不平貌

振一致也謂重密而累積也 矧 時忍切祭社生肉也說

天子所以親遺同姓春秋 筭 同筭思引切竹胎也又本草澤

傳石尙來歸一同脈 筭 蘭根名地一以根可食也 筭 思引切

奚比乎不一久竹生青寧注羊奚草名與 筭 思引切西京賦負

不之之竹比合而生青寧蟲名 筭 業而餘怒 筭 眉隕切

可以為席爾雅一茶中僧贊寧筭 筭 姓置其一注著牛鼻繩 筭 竹中空

一筭嫩而節莢薄亦作慙慙 筭 時忍切山海經陽山有獸狀如牛赤

切腹中一脂也素問脫肉破一謂肘 筭 毛其頸一其狀如句瞿註頭上有肉

膝後肉如塊者一說腹中胎 筭 似 筭 一名茂草根可食者亦

句瞿斗 筭 蘇有毛藏以為菹亦可淪食 筭 渠隕切爾雅一鹿藿王磐野

也 筭 渠隕切說文牛藻也爾雅一牛藻 筭 渠隕切爾雅一鹿藿王磐野

筭類 筭 渠隕切說文牛藻也爾雅一牛藻 筭 渠隕切爾雅一鹿藿王磐野

若 渠隕切說文牛藻也爾雅一牛藻 筭 渠隕切爾雅一鹿藿王磐野

江東呼為馬藻藻之葉大者 筭 渠隕切爾雅一鹿藿王磐野

葱 蘇有毛藏以為菹亦可淪食 筭 渠隕切爾雅一鹿藿王磐野

蕒 渠隕切說文牛藻也爾雅一牛藻 筭 渠隕切爾雅一鹿藿王磐野

蕒 渠隕切說文牛藻也爾雅一牛藻 筭 渠隕切爾雅一鹿藿王磐野

蕒 渠隕切說文牛藻也爾雅一牛藻 筭 渠隕切爾雅一鹿藿王磐野

蕒 渠隕切說文牛藻也爾雅一牛藻 筭 渠隕切爾雅一鹿藿王磐野

蕒 渠隕切說文牛藻也爾雅一牛藻 筭 渠隕切爾雅一鹿藿王磐野

蕒 渠隕切說文牛藻也爾雅一牛藻 筭 渠隕切爾雅一鹿藿王磐野

蕒 渠隕切說文牛藻也爾雅一牛藻 筭 渠隕切爾雅一鹿藿王磐野

蕒 渠隕切說文牛藻也爾雅一牛藻 筭 渠隕切爾雅一鹿藿王磐野

蕒 渠隕切說文牛藻也爾雅一牛藻 筭 渠隕切爾雅一鹿藿王磐野

蝮 渠隕切以屬爾雅一蝮而 蝮 奔忍切蝮也爾雅一蝮蝮

又同斤斫也莊 蝮 余忍切爾雅錫謂之一錫金 蝮 余準切說文而

子一鋸制焉 蝮 白鑲也一名一又鉄一 蝮 目不正貌 蝮 余

切爾雅逆毛居一 蝮 毗忍切說文邠帶也漢刑法志一罰之屬五白虎通

馬毛逆刺也 蝮 去際蓋骨也史記鄒陽傳司馬喜一脚于宋

鬣 章忍切同分稱髮也詩一髮如雲又髮美為一左昭二十 鬣 思尹切一

八年有仍氏生女一黑而甚美光可以鑑一作鬣 鬣 名擊鷲一

名鬣肩一名雀鷹山 鬣 海經開明南育

海經開明南育 鬣 海經開明南育

海經開明南育 鬣 海經開明南育

海經開明南育 鬣 海經開明南育

海經開明南育 鬣 海經開明南育

海經開明南育 鬣 海經開明南育

海經開明南育 鬣 海經開明南育

海經開明南育 鬣 海經開明南育

耘 云紛切失也戰國策寡人愚陋守齊國惟恐夫一稟於謹切梧也正邪曲之器揉曲者曰

漚 正方者曰漚荀子枸木必待漚漚然後直本作櫟漚漚同又上林賦曰漚疾水聲

脔 武粉切莊子為其一合房吻切說文臠也切熟肉

臠 置其滑滑合也也又租切生肉也

頤 於粉切桂也又烏尾切晉王沈釋時論頤莊王立三句不聽而好

頤 衰龍出于一褐卿相出于匹夫又通隱劉向新序齊宣王發一書而譖之亦作鹽

粉 子粉切論語一匱而藏諸又地名韓詩粉米作一糲

齧 路與巫馬期薪于一堊之下又烏渾切齧魚吻

十二 阮

体 蒲本切劣也同笨通雅輻車之夫曰夫舉樞之夫也俗作體省字誤

匡 於幃切說文匡也隱也前漢郊祀歌興敬而一文一武藏也又天官宮人為井一

坂 甫遠切坡一也澤障也山脊也前漢文帝紀帝從灞陵欲西馳下峻一又帝王世紀舜都蒲一地名在蒲城東與坂同

囅 委遠切說文婉也又山海經尸山有獸狀如麋而魚目名一躡五吼之一

挽 無遠切引也又一歌度之又瓜祭上環見古今注同輓

擗 許偃切舉手擬之也一建章而連外屬洞簫賦長揚賦塵城一邑

滾 古本切一擗本本很俗作一擗約物也又震一猶塞

踰 切視也王延壽王孫賦一踰瞻而踰古本切說文大目也張融海賦關一煥

踰 踰發註皆言形狀乖戾也七曜之文又人名左有鄭伯一或作睨

踰 踰發註皆言形狀乖戾也七曜之文又人名左有鄭伯一或作睨

踰 踰發註皆言形狀乖戾也七曜之文又人名左有鄭伯一或作睨

踰 踰發註皆言形狀乖戾也七曜之文又人名左有鄭伯一或作睨

踰 踰發註皆言形狀乖戾也七曜之文又人名左有鄭伯一或作睨



見

晚 同晚於遠切小嫵媚也又鳥丸切一深目貌晉書載記孫珍患目
崔約戲曰溺中則愈珍曰目何可溺約曰卿目一正耐溺中

硯 苦本切一礪石落貌
楚詞一礪硯硯
硯 古本切鐘病聲春官典同高
其篋一註受米穀

笨 器也又笨也
蒲本切竹裏也一曰粗率晉書豫章太
守史疇以人肥大時人目為一伯

豚 一作簡
杜本切行曳踵也又莊子得死於一
楯之上篆也同瑑一楯離俎也

腍 蘇本切說文切熟肉內于血中和也切
于血中和也臠也又盧

蕤 蕤祭註曰四時祭皆
蘇本切說文切熟肉內于血中和也切
法

葦 葦生也西京賦一葦蓬茸晉書
衛恒傳禾卉一葦以垂穎

藿 藿 去阮切爾雅其萌一江東呼蘆荷為
藿

輶 輶 康很切豕
鬻地以通

輶 輶 康很切豕
鬻地以通

輶 輶 康很切豕
鬻地以通

輶 輶 康很切豕
鬻地以通

輶 輶 康很切豕
鬻地以通

輶 輶 康很切豕
鬻地以通

輶 輶 康很切豕
鬻地以通

輶 輶 康很切豕
鬻地以通

輶 輶 康很切豕
鬻地以通

輶 輶 康很切豕
鬻地以通

輶 輶 康很切豕
鬻地以通

輶 輶 康很切豕
鬻地以通

輶 輶 康很切豕
鬻地以通

輶 輶 康很切豕
鬻地以通

輶 輶 康很切豕
鬻地以通

輶 輶 康很切豕
鬻地以通

輶 輶 康很切豕
鬻地以通

輶 輶 康很切豕
鬻地以通

輶 輶 康很切豕
鬻地以通

輶 輶 康很切豕
鬻地以通

輶 輶 康很切豕
鬻地以通

輶 輶 康很切豕
鬻地以通

輶 輶 康很切豕
鬻地以通

輶 輶 康很切豕
鬻地以通

輶 輶 康很切豕
鬻地以通

輶 輶 康很切豕
鬻地以通

輶 輶 康很切豕
鬻地以通

輶 輶 康很切豕
鬻地以通

輶 輶 康很切豕
鬻地以通

輶 輶 康很切豕
鬻地以通

輶 輶 康很切豕
鬻地以通

輶 輶 康很切豕
鬻地以通

輶 輶 康很切豕
鬻地以通

輶 輶 康很切豕
鬻地以通

輶 輶 康很切豕
鬻地以通

輶 輶 康很切豕
鬻地以通

輶 輶 康很切豕
鬻地以通

輶 輶 康很切豕
鬻地以通

輶 輶 康很切豕
鬻地以通

輶 輶 康很切豕
鬻地以通

輶 輶 康很切豕
鬻地以通

輶 輶 康很切豕
鬻地以通

輶 輶 康很切豕
鬻地以通

輶 輶 康很切豕
鬻地以通

輶 輶 康很切豕
鬻地以通

十四早

傘 蘇早切通作徽說文蓋也通雅緣本因古之繆升庵謂亦古文晉興服志功曹吏繼弱騎從始見于南史王緒以笠覆面魏書裴延儁傳

山胡 持白一 **匱** 奔皮弁細布冠各一 **懶** 同懶 **暖** 同暖 行春台則

白旛 風來至楚辭天問何所冬一又許元 **椀** 苦管切虞俎名明堂位俎用一歲夏切柔貌莊子有姊妹同媛 **椀** 同盤世說晉王導舉琉璃曰此腹空何謂寶器

又木名 子可食 **椀** 北史魏收訪盧叔彪食但有粟冷菜菜木一盛之 **浣** 出蒼梧 **渙** 乃管切說文湯也又水名在遼西肥如縣又奴亂切 **渾** 徒早切爾

同澣 儀禮一濯棄於坎注沐浴餘潘水也一作淶 **唾** 土緩切同唾詩町 **旱** 古早切說文

水中沙堆也 又上演切上林賦宛膠蓋水相薄也又 **旱** 鹿場註旁隙地 **旱** 蘇管

文心雕龍 一嗚焉萬物盡化言至德所被也 **旱** 館賦璀璨皓一作旱 **旱** 蘇管

也 又他哀切廣韻一怨 **旱** 下罕切 **旱** 謂之鋌北史王思政傳東魏 **旱** 蘇管

行無廉隅 亦作 **旱** **旱** 作管切博雅一謂之鋌北史王思政傳東魏 **旱** 蘇管

子焦然 肌色一 **旱** **旱** 來政頰川思政作火一火箭焚其攻具 **旱** 蘇管

或作 野破 **旱** **旱** 古滿切詩磬一鏘鏘漢書鐘鼓一絃又主也史

算史記 上方與鼉錯 **筦** 羊為大農丞一諸會計事又籥也戰國策諸侯吃

調兵 一軍食 **筦** 古早切小竹也張衡南都賦其竹則篠一籥垂拾遺記

納 一鑿又姓 **筦** 有浮筠之一又廣東新 **料** 博管切屑米餅也荆楚歲時記三

同管 草名曰夙條可以為一又廣東新 **料** 日取鼠糞汁蜜和粉謂之龍舌一鼠

語 薏苡一名一珠又同筦 **料** 蕩早切肉一也又臍 **臍** 徒早切肉一也

即鼠耳 草俗名苜蓿宋徽宗詩 **胆** 蕩早切肉一也又臍 **臍** 徒早切肉一也

茸母 初生認禁烟同版 **胆** 蕩早切肉一也又臍 **臍** 徒早切肉一也

可親 惡而不 **草** 胡筦切菜名一名辣米菜林洪山家清 **禮** 徒早切同祖詩

策 簣也又君為廬宮之大夫士一之謂不障 **鮐** 徒早切說文小鱈也 **鮐** 徒早切說文小鱈也

也 又玉藻一命一衣坦然正白無文采也 **鮐** 徒早切說文小鱈也 **鮐** 徒早切說文小鱈也

杜管 切楚辭九思鹿蹊兮一禽獸所 **軌** 戶管切圓也刑截之所用莊 **鎔** 徒早切說文小鱈也

踐處也 又行速也說文作躡一作躡 **軌** 戶管切圓也刑截之所用莊 **鎔** 徒早切說文小鱈也

古滿 切車具也儀禮木一疏其車一常用金喪用木又爾雅 **餅** 博管切屑

田器也 江南呼犁刀為一又同轄孟子題辭五經之一鎔 **餅** 博管切屑

齊衡 陽王鈞所生母病便加慘悴 **餅** 博管切屑

十五濶

婢 母版切傲慢也 **棧** 士限切說文高也元結樂府大淵蘊蘊兮絕一炭炭 **擗** 下赧切左今執事一然

擗 戶版切木柵也史記一如拘囚 **販** 布縮切大也詩爾土字一章又 **板** 布縮切說文

其屋片木也漢書曹節召尚書官屬使作詔一又官假一官品之卑者宋書除拜則為叅軍事府一則為行叅軍又手一笏也又毛萇傳築牆者一丈為

側也又儀禮鄭註孝子前有衰後有負一又五刑杖罪用一以竹為之又同版爾雅大謂之業管子修業不息一何休云八尺曰一又戶一戶籍也小宰聽

閭里以一圖又秋官職金旅于上帝則共其金一註餅金謂之一又史記金匱玉一又爾雅一僻也釋蟲傳負一蟲名又後漢范滂

傳投一棄官而去笏也 **按** 一版二字經傳互用 **棧** 初版切說文齧也

曰一 **販** 布縮切說文敗 **皖** 戶版切明星也又舒州春秋時一國漢為一縣

史黃庭堅傳初遊濶一樂其林泉之勝注濶山一名一公 **盞** 阻限切杯也方

山一伯始封地今屬安慶府一曰一江一桐一作皖 **盞** 言趙魏間曰一

歐陽修詩魚枕蕉一舉十分 **晚** 武限切一賢目視貌又無畏視 **簠** 所等切

當覆一同琰一作餽 **餽** 雞縮切說文具食也酒正共王之四飲三酒之一又尚 **駟**

爾雅作產 **餽** 書大傳夏后氏不殺不刑死罪罰二千一注六兩也 **駟**

鈕版切馬不施鞍轡為一令狐楚少年行 **鮠** 戶版切爾雅釋魚一注

少小邊州慣放狂一騎蕃馬射黃羊 **鮠** 今鯉魚似鱖而大 **齧**

切說文齒見貌又 **齧** 齒不正貌

十六 銑

剪 俗翦字本作荆又作鬻前漢韋賢傳鬻茅作堂又作斲前漢駸助傳

同駢丑展切 國 九件切青箱雜記唐取閩子為宦官閩人呼子曰

土也又連圓切甘泉賦登降 卷 九件切爾雅釋樂徒

也又居倦切說文囊也今 寫 同卷道經卷作

圖幾弔開註真誥謂一卷為一弔不知真 捷 方展切擔運物也史何遠以錢

誥所謂弔即卷字蓋从省文非弔字也 劬 同殄齊民要術稗

雅果贏泥 燃 人善切說文酸小棗也 洸 年死來年自生日稅

作房 姑泣切爾雅墜也註水 沈 以轉切書導

落貌又伏水也又水名 灑 昌善切爾雅汶為

他典切一忍垢濁也楚詞切一忍之流 灑 昌善切爾雅汶為

俗又汨沒也唐書贊一汨于隋 灑 昌善切爾雅汶為

呼典切江賦混瀚 煖 人善切詩我孔一矣管子楚人攻宋鄭燒

煖水勢清澄也 煖 炳一焚鄭地易燥萬物者莫一乎火

文牛很不從引也 猥 同狷孟子 瑗 而充切山海經狀賭之山上

一曰大貌 敲 忍善切柔皮也說文 瞽 而充切

切離也皮寬也又皮肉上魄膜也禮濯 敲 作反或作煖

王孫賦既一瞞而踈幾 瞽 目善切說文視而止也文 瞽 邦免切說文兒初

註形狀乖戾也 究 乳究切柔皮草考工記註倉 罇 旨充

賦一瞞歷而隳離或作論 究 韻篇有鞞一亦作究 罇 切說

文等也齊語一本肇末註肇正也 罇 而究切說文衣織也

謂先等其本以正其末也 罇 縮也又織也 罇 持充切說文

直戀切地官羽人十羽為審百羽為搏十搏為一注一羽數束 罇 昌善切說

名也又雙一繳繪也又儀禮註紡紡絲為之今之一也 罇 白鮮色也又

通作嬪 緜 乎畎切說文作縵絡也前漢揚雄傳虹蜺為一註系也 緜 文帶緩也

昌善切說文偏 緜 旗上繫也方言縵末魏楚陳江淮閒謂之縵文也 緜 昌善切說文

緩也又纏也 翼 須究切說文罔也逸周書不卵不 膾 也俗曰脚肚又穴

名靈樞經上腭五寸別入
貫腸穴或作踳
騰子充切說文臚也曹植名都為臚
鯉胎鯉注一者少汁臚也

耳芥耳也詩作
卷古作葵
雅釋草一蒿
或作葵
為寒蚓俗用為蟹
字非同妖
崑常演切說文蟹一蚯蚓也又同蟬賦變化
而一又土蜂巴楚呼為一蜂又通鼈解
切蹈也莊子哽而不可止則一又市人之足
西京賦當足見一足所蹈為一同蹠蹠
切淮南子足一地而為迹履也
西京賦當足見一同蹠
年王子趙車入于一
以叛周邑名
楊慎以一為秦瓊所用
之簡讀一如簡

丑善切說文蟲曳行也晉書王沈
傳指禿腐骨不簡一俾又作蜚
草多珍切爾雅一序歷
似芥一名狗薺
他典切爾雅蟬蚓豎
一即蟹蟻今江東呼
尺克切蠟一動蟲一曰無
足蟲莊子一英之蟲或作

端市克切淮南子一足
而怒蹠足也
同蟬賦變化
一國名
足蟲莊子一英之蟲或作

端市克切淮南子一足
而怒蹠足也
同蟬賦變化
一國名
足蟲莊子一英之蟲或作

端市克切淮南子一足
而怒蹠足也
同蟬賦變化
一國名
足蟲莊子一英之蟲或作

端市克切淮南子一足
而怒蹠足也
同蟬賦變化
一國名
足蟲莊子一英之蟲或作

端市克切淮南子一足
而怒蹠足也
同蟬賦變化
一國名
足蟲莊子一英之蟲或作

端市克切淮南子一足
而怒蹠足也
同蟬賦變化
一國名
足蟲莊子一英之蟲或作

端市克切淮南子一足
而怒蹠足也
同蟬賦變化
一國名
足蟲莊子一英之蟲或作

端市克切淮南子一足
而怒蹠足也
同蟬賦變化
一國名
足蟲莊子一英之蟲或作

端市克切淮南子一足
而怒蹠足也
同蟬賦變化
一國名
足蟲莊子一英之蟲或作

端市克切淮南子一足
而怒蹠足也
同蟬賦變化
一國名
足蟲莊子一英之蟲或作

端市克切淮南子一足
而怒蹠足也
同蟬賦變化
一國名
足蟲莊子一英之蟲或作

端市克切淮南子一足
而怒蹠足也
同蟬賦變化
一國名
足蟲莊子一英之蟲或作

端市克切淮南子一足
而怒蹠足也
同蟬賦變化
一國名
足蟲莊子一英之蟲或作

端市克切淮南子一足
而怒蹠足也
同蟬賦變化
一國名
足蟲莊子一英之蟲或作

端市克切淮南子一足
而怒蹠足也
同蟬賦變化
一國名
足蟲莊子一英之蟲或作

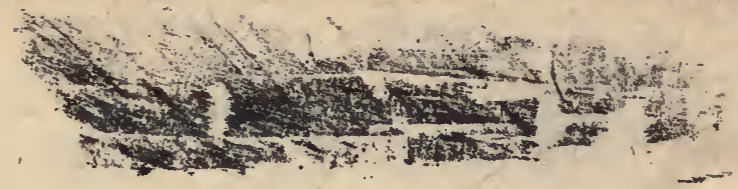
端市克切淮南子一足
而怒蹠足也
同蟬賦變化
一國名
足蟲莊子一英之蟲或作

端市克切淮南子一足
而怒蹠足也
同蟬賦變化
一國名
足蟲莊子一英之蟲或作

端市克切淮南子一足
而怒蹠足也
同蟬賦變化
一國名
足蟲莊子一英之蟲或作

端市克切淮南子一足
而怒蹠足也
同蟬賦變化
一國名
足蟲莊子一英之蟲或作

端市克切淮南子一足
而怒蹠足也
同蟬賦變化
一國名
足蟲莊子一英之蟲或作



主克切說文開閉門利
也一日縷十絃也
持克切說文道邊庫垣
也廣韻道邊埤也

胡典切一綴也又禮雜記如二年之喪則既一其練
祥皆行注草名似苧可績為布又禪也儀禮女從者

胡典切一綴也又禮雜記如二年之喪則既一其練
祥皆行注草名似苧可績為布又禪也儀禮女從者

胡典切一綴也又禮雜記如二年之喪則既一其練
祥皆行注草名似苧可績為布又禪也儀禮女從者

胡典切一綴也又禮雜記如二年之喪則既一其練
祥皆行注草名似苧可績為布又禪也儀禮女從者

胡典切一綴也又禮雜記如二年之喪則既一其練
祥皆行注草名似苧可績為布又禪也儀禮女從者

胡典切一綴也又禮雜記如二年之喪則既一其練
祥皆行注草名似苧可績為布又禪也儀禮女從者

胡典切一綴也又禮雜記如二年之喪則既一其練
祥皆行注草名似苧可績為布又禪也儀禮女從者

胡典切一綴也又禮雜記如二年之喪則既一其練
祥皆行注草名似苧可績為布又禪也儀禮女從者

胡典切一綴也又禮雜記如二年之喪則既一其練
祥皆行注草名似苧可績為布又禪也儀禮女從者

胡典切一綴也又禮雜記如二年之喪則既一其練
祥皆行注草名似苧可績為布又禪也儀禮女從者

胡典切一綴也又禮雜記如二年之喪則既一其練
祥皆行注草名似苧可績為布又禪也儀禮女從者

胡典切一綴也又禮雜記如二年之喪則既一其練
祥皆行注草名似苧可績為布又禪也儀禮女從者

十七篠

僂 鳥皎切一僂細腰貌張衡南都賦一僂
剝 子了切絕也漢王莽傳征伐
矣 絕之矣同勤與勤異

矣 川坐陵墳衍祭 **矣** 伊鳥切莊子鶉生于
矣 又齊物論一者咬者又作交

矣 名又通作兆 **矣** 爾雅室東隅謂之喪禮掃室聚諸一又作交
矣 直紹切刺也周禮考工註 **矣** 子小切說文拘擊也又楚

矣 詩云其鏘斯一今詩作趙 **矣** 交切東京賦一昆聊 **矣** 居天切書一乃

矣 紛紜之也 **矣** 重列一建旌淮南子一株構櫨柱類又後魏有范一

矣 切犬有力也爾雅 **矣** 古了切說文 **矣** 呼鳥切說文日之 **矣** 敷沼切白色

矣 絕有力一 **矣** 玉佩也 **矣** 白也明也 **矣** 又鳥毛變色

矣 也周禮內饗鳥一色而沙鳴狸又 **矣** 伊鳥切一眇遠視也海賦 **矣** 敷沼切

矣 凡物不澤美者曰一又通庶 **矣** 朱熹綠烟一眇蟬娟 **矣** 說文際

也又一目病也又一眇視不明之貌王延壽魯靈 **矣** 敷沼切說文牛脅後牌

光殿賦忽一眇以響像本作曠或作瞶 **矣** 前合革肉也徐曰詩傳

下殺射中一今謂 **矣** 注此謂之一同百 **矣** 盧鳥切船小而長者曰

馬肥為一肥也 **矣** 為須慮長 **矣** 爾雅一庶註江東呼為一莓 **矣** 古了切方言小袴謂之

即一也 **矣** 都了切說文短衣也 **矣** 徒了切說文相呼誘也史吳王濞傳使中大夫

矣 越惱濫之音出戰國策楚人有兩妻人一其長者長者詈之其少 **矣** 盧鳥

者少者許之又楚詞聲噉一兮清和清暢貌或作噉譌作訛非 **矣** 切穀

梁宣八年楚人滅 **矣** 乃了切劫一長而不勁又淮南 **矣** 婢小切髮白貌又

舒一左作麥 **矣** 子水行用舟沙行用 **矣** 九思含憂強老兮

愁不樂鬚髮蓬頓 **矣** 鳥皎切司馬相如上林賦胃一 **矣** 以沼切脅骨也詩

為下殺 **矣** 驕 舉天切白魚別名說苑宓子賤為單父宰陽畫謂之 **矣** 鳥伊

切爾雅一頭鮫似鳧江東謂之魚鮫山海經青 **矣** 亡沼切說文鷓 **矣** 鳥

要山有鳥名一青朱曰亦尾食之宜子 **矣** 也即巧婦 **矣** 鳥

儼 士絞切。長貌。又小也。柳宗元梓人傳備一字而處焉。

擗 下巧切。擾亂也。洞簫賦攬擗一捐。

攪 奴巧切。禮樂記。獼猴戲也。又南越楚絞切。方言。火乾也。凡以火而乾五穀之類。秦晉閒或謂之。即鬪字。

痲 觸邪熱而發之病。俗作疔。或作痲。謂大為疥。本作痲。也。又溫器也。錫銷也。或作盞。也。或作盞。也。

勑 故巧切。青箱雜記。應徵勑者。傭強人也。

十八巧

找 側絞切。補不足曰。

絞 古巧切。說文。交木然也。又煎也。同。絞。救。

獼 奴巧切。禮樂記。獼猴戲也。又南越楚絞切。方言。火乾也。凡以火而乾五穀之類。秦晉閒或謂之。即鬪字。

盞 古巧切。說文。器也。撓使濁也。

十九皓

剗 奴皓切。同腦。考工記。弓人。夫角之本。斲于剗。而休于氣。言角之本。近于剗。得和煦之氣于剗也。

槐 在早切。木名。莢實。同。浩。陳。宋人註。禮記。又司馬相如上。杯。賦。采色。汗。註。言玉。石。符。采。映。耀。也。

皓 同。浩。陳。宋人註。禮記。又司馬相如上。杯。賦。采色。汗。註。言玉。石。符。采。映。耀。也。

瑠 乃老切。瑪。石。次。玉。也。曹昭格物論。出北地。南番。西番。王。榮。有。瑪。賦。亦。作。瑠。

皦 胡老切。明也。又。廣。大。自。得。之。貌。

皦 胡老切。明也。又。廣。大。自。得。之。貌。

皦 胡老切。明也。又。廣。大。自。得。之。貌。

皦 胡老切。明也。又。廣。大。自。得。之。貌。

皦 胡老切。明也。又。廣。大。自。得。之。貌。

皦 胡老切。明也。又。廣。大。自。得。之。貌。

皦 胡老切。明也。又。廣。大。自。得。之。貌。

皦 胡老切。明也。又。廣。大。自。得。之。貌。

皦 胡老切。明也。又。廣。大。自。得。之。貌。

皦 胡老切。明也。又。廣。大。自。得。之。貌。

切爾雅狔子狔註其雌者
名一本作猶亦作翬
山也前漢叙傳橫雖雄
才伏于海一呼
長數尺今青州呼
鰕魚為一魚
鷓鴣一鷓似鷹而大無趾埠雅一無舌免
無脾管子非十鈞之弩不能中鷓鴣鷺

馱 烏浩切吳都賦地勢坱圠
舟木一蔓注長也
馱 博抱切爾雅馱白雜毛
馱 今烏驄詩作馱
馱 胡老切爾雅一丈鰕
馱 出海中長二三丈鬚

鰕 子皓切山海經濼澤之水東北流注于
秦澤其中多一魚狀如鯉而雞足
鰕 布老切班
固西都賦

鰕 鷓鴣一鷓似鷹而大無趾埠雅一無舌免
無脾管子非十鈞之弩不能中鷓鴣鷺

二十 苛

倮 魯果切赤體也禮月令中央土其蟲倮又國名淮南子西方之國亦作
贏 倮又魏都賦風俗以蠶為媼又作儻荀子有物于此一其狀屢
化如神註 厄 有五果切說文科一木節也又同厄郭忠恕佩觿集
蠶也 厄 有以科一之為困厄其順非有如此者 苛 枯我切
名括地志山近太原 攸 他果切挾長也爾雅攸 攸 魯果切無毛羽貌荀子
有渥注池出良馬 攸 小而一注小貝也 攸 魯果切無毛羽貌荀子

敷 苦果切舜女 桴 都果切箠也一曰度 桴 蘇果切小石也
也又猴一皮肥也 碯 下可切礪一山貌見司 碯 蘇果切小石也
一曰疥病 碯 馬相如梓桐山賦 碯 蘇果切小石也
碯 蘇果切小石也

碯 蘇果切小石也
碯 蘇果切小石也
碯 蘇果切小石也

碯 蘇果切小石也
碯 蘇果切小石也
碯 蘇果切小石也

碯 蘇果切小石也
碯 蘇果切小石也
碯 蘇果切小石也

碯 蘇果切小石也
碯 蘇果切小石也
碯 蘇果切小石也

碯 蘇果切小石也
碯 蘇果切小石也
碯 蘇果切小石也

碯 蘇果切小石也
碯 蘇果切小石也
碯 蘇果切小石也

粿 古火切淨米也說文穀之善者一
景十三王傳輒令立擊鼓又詩果一之實栝樓也今齊俗呼
為天瓜又獸之淺毛者地官五日原隰其動物宜一物

粿 古火切淨米也說文穀之善者一
景十三王傳輒令立擊鼓又詩果一之實栝樓也今齊俗呼
為天瓜又獸之淺毛者地官五日原隰其動物宜一物

粿 古火切淨米也說文穀之善者一
景十三王傳輒令立擊鼓又詩果一之實栝樓也今齊俗呼
為天瓜又獸之淺毛者地官五日原隰其動物宜一物

粿 古火切淨米也說文穀之善者一
景十三王傳輒令立擊鼓又詩果一之實栝樓也今齊俗呼
為天瓜又獸之淺毛者地官五日原隰其動物宜一物

作史叔孫通傳古者有春
嘗一方今櫻桃熟可獻
鏹 徒果切說文鈴也博雅鈴謂之鏹又鏹一鈇
鏹也方言關之東西曰轄趙魏閒曰鏹

隋 徒火切史記貨殖傳果一贏蛤
注果一包裹煮而食之也
駮 布火切一駮馬搖頭也杜詩楚
空四馬入一駮揚旆又揚雄

甘泉賦崇坐陵之
駮 他果切說文魚子也
生者又魚去鱗曰

駮 駮高大貌

二十一馬

也 彌也切眼一斜也又西
又廬也淮南子子發曰一
不問其詞而遣之
古雅切木可作牀几爾雅櫟
又棧也所以舉物
魏閒曰
瑪 母下切一瑪也石次玉者詳
傍下切說文短人立一
貌又行不正也同碑
又後漢郡國志滎陽有一領山晉書
地理志有定一縣屬越鶴郡
廣成頌薤扈
榮花葉貌
民乃始憐一離歧註徑之意也又王充論衡一觥者一角羊性知有罪泉陶
治獄其罪疑者令羊觸之即獅鷹也又楚冠名淮南子楚文王好服一冠注御

也 又西
又僂一不仁也
行貌
副 同丹
喏 余者切唱
一敬言也

也 古瓦切
又僂一不仁也
行貌
副 同丹
喏 余者切唱
一敬言也

也 古瓦切
又僂一不仁也
行貌
副 同丹
喏 余者切唱
一敬言也

也 古瓦切
又僂一不仁也
行貌
副 同丹
喏 余者切唱
一敬言也

也 古瓦切
又僂一不仁也
行貌
副 同丹
喏 余者切唱
一敬言也

也 古瓦切
又僂一不仁也
行貌
副 同丹
喏 余者切唱
一敬言也

也 古瓦切
又僂一不仁也
行貌
副 同丹
喏 余者切唱
一敬言也

也 古瓦切
又僂一不仁也
行貌
副 同丹
喏 余者切唱
一敬言也

也 古瓦切
又僂一不仁也
行貌
副 同丹
喏 余者切唱
一敬言也

也 古瓦切
又僂一不仁也
行貌
副 同丹
喏 余者切唱
一敬言也

也 古瓦切
又僂一不仁也
行貌
副 同丹
喏 余者切唱
一敬言也

史法冠也
胡氏切說文
鱧也魚似鮪

越

車者切說文距也漢令一
張百人或作越越

鱈

側下切說文藏魚也同鮪本
作鱈一作鱈荆州之鱈

鰈

二十一 養

仇

諸兩切孟子母一氏梁
四公一姓一名臂

任

求往切楚詞九嘆魂一
而南征遑遑貌

倆

里養切伎
巧也

傷

他

明切偃一長貌又與蕩通法言魯仲
連一而不削蘭相如削而不

朗

音朗明也淮南子耳聽
滔一奇麗激珍之音

壞

疏兩
切地

處

高明
自稱曰一方言巴濮人自呼阿一
楚兩切杜甫封西嶽賦羣山

映

於兩切山足也魏都賦
山林幽一深遠也

母

朗切南都賦其山則塘
一寮刺山石廣大貌

峽

楚兩切杜甫相山相摩貌
為之相一山相摩貌

抗

苦朗切
史記悲

歌

慨一
同悅老子一

情

呂兩切同愀一
子客出而君一然若有亡也

儀

以兩切射
雉賦徒心

煩

而技
御下馬

攬

多朗切擊也今俗用為抵一
方言秘枕推也沉漏澆幽之語或曰一今

江

東人亦名
始兩切一

眊

于兩切爾雅一
也猶皇皇也

橫

胡廣切說文所以
支器一曰帷一屏

風

之屬吳都賦房櫳對一註一門
窻廡通名又通梘別作幌非

穉

布廣切蜀記一穉
西蕃織絨也

注

雄反驢因江潭
羽兩切往也揚

集字

上

三

養

記兮

澆 其兩切說文浚乾漬米也方言乾黏曰澆

澆 初兩切淨也冷也方言錯也同澆

澆 烏晃切澆水深廣

貌淮南子

灑 底朗切水經漢水東至城南灑水貌

灑 戶廣切甘泉賦北灑

從郎切說文安彊犬也

疾 即兩切說文喉犬厲之

旻 分兩切本作旻考工

工也

癢 餘兩切同痒膚欲搔也禮內則問衣燠寒疾痛苛列子指摘無疥

他朗切說文目無精直視也後漢梁冀傳冀為肩豺目洞精

瞋 明也楚詞肯睨瞋其莽註莽同瞋又青箱雜記瞋一晃者怒人也

說前推曰

籟 子兩切檝屬方言所以隱權謂之一

紉 於兩切說文纓卷也

切古無此字今俗

脰 良獎切說文喉肉也

臙 如兩切說文益州鄙言人盛

也又方言

芎 詡往切漢外戚傳寢淫故

茵 文兩切似燕

西秦晉閒語也

蕨 無音一曰悅又許永切草名

蚶 文兩切木石之

米可以為飯生水田中爾

蕨 如兩切方言蘇之小者謂

蚶 怪曰一蚶周禮

作方良史作罔闔左作

蠓 徐兩切爾雅一桑

稼 徐兩切說文飾也末并冠

罔兩又別作魍魎

刻畫無等雙註服飾也前漢王后傳莽建世子

調 文兩切晉書卻詵傳朋黨

真偽相

狹 疏兩切揚雄蜀都賦鴻一獠乳

軼 烏朗切甘泉賦忽一軼

居兩切漢食貨志萬室之邑藏

軼 而無根本作塊北

鏹

字彙系部繹訓錢貫引正偽別作

饗 許兩切同享設盛禮以飯賓也

饗

亦非

韻 同響唐堯神人暢有

饗 詩一朝一之郊特牲大

脩而已

駮 所兩切晉書郭璞傳昆吾挺

魍 良獎切魍一水神如

矣

鷓 齒兩切山海經一鷓

鷓 妃兩切爾雅一澤虞注今酒

文澤虞也又鷓

鷓 鳥如雞食之無卧

鷓 澤鳥似水鷓俗呼護田鳥

一鳥名

二十三梗

倖 胡耿切傲一倖卜又叶虛陵切班固奕旨博懸于投不專在行優者有不遇劣者有倖一騎拏相凌氣勢力爭雖有雌雄未足以為平也

儼 張梗切一儼形惡貌又海岱謂勇悍曰一儼古礦字周禮有二人又古患切詩音泰丙

儼 子商一為右儼於郢切吳都賦一溟鬱一今或作非儼角也

倖 衣鮮明也一倖下耿切孟子一然見倖居影切荀子危詩無私罪

倖 作景以整切棗也子虛賦檀梨一梢息井切木參交以枝

倖 栗上林賦一棗楊梅六七尺今人績為

涓 布或作涓涓息井切說文少減也一曰水門一曰涓貌

涓 又有白面涓涓南水名又爾雅水出其前曰一涓

涓 又有白面涓涓南水名又爾雅水出其前曰一涓

涓 又有白面涓涓南水名又爾雅水出其前曰一涓

涓 又有白面涓涓南水名又爾雅水出其前曰一涓

涓 又有白面涓涓南水名又爾雅水出其前曰一涓

涓 又有白面涓涓南水名又爾雅水出其前曰一涓

涓 又有白面涓涓南水名又爾雅水出其前曰一涓

涓 又有白面涓涓南水名又爾雅水出其前曰一涓

涓 又有白面涓涓南水名又爾雅水出其前曰一涓

涓 又有白面涓涓南水名又爾雅水出其前曰一涓

涓 又有白面涓涓南水名又爾雅水出其前曰一涓

涓 又有白面涓涓南水名又爾雅水出其前曰一涓

涓 又有白面涓涓南水名又爾雅水出其前曰一涓

涓 又有白面涓涓南水名又爾雅水出其前曰一涓

涓 又有白面涓涓南水名又爾雅水出其前曰一涓

梗

三

集

涓 又有白面涓涓南水名又爾雅水出其前曰一涓

涓 又有白面涓涓南水名又爾雅水出其前曰一涓

涓 又有白面涓涓南水名又爾雅水出其前曰一涓

涓 又有白面涓涓南水名又爾雅水出其前曰一涓

涓 又有白面涓涓南水名又爾雅水出其前曰一涓

涓 又有白面涓涓南水名又爾雅水出其前曰一涓

涓 又有白面涓涓南水名又爾雅水出其前曰一涓

涓 又有白面涓涓南水名又爾雅水出其前曰一涓

涓 又有白面涓涓南水名又爾雅水出其前曰一涓

涓 又有白面涓涓南水名又爾雅水出其前曰一涓

涓 又有白面涓涓南水名又爾雅水出其前曰一涓

涓 又有白面涓涓南水名又爾雅水出其前曰一涓

涓 又有白面涓涓南水名又爾雅水出其前曰一涓

涓 又有白面涓涓南水名又爾雅水出其前曰一涓

涓 又有白面涓涓南水名又爾雅水出其前曰一涓

集

三

梗

其頸切說文疆急也內經諸

有 一曰稻不熟又作麴

言 註一猶撰也又列子一人長九寸又謚法史秦文公

太子 賜諡為一公又同靜漢書一潛思于至願

野 篠紛

屬 爾雅一蠓注蝦蟆

一名 大腹短脚

鄭 古杏切左昭十年季

言 鏡北燕朝鮮洌水間

或 謂之鏤或謂之

耗 毛布

也

也

也或作 **紉** 居黝切卿雲歌一爛縵兮又後漢隗囂傳援旗一 **舩** 同岳蘭相

族收也又楚詞一思心以為纒兮戾也又同糾 **舩** 始九切

瓦一秦王以 **舩** 全履注戚一敗也 **陪** 薄口切說文豕肉醬

相娛樂 **舩** 同藕一 **藟** 上林賦一葑藟衆聲 **舩** 舟也方

言船首謂之閤閤 **藟** 作藟 **藟** 力九切草名爾雅一章陸相如 **舩** 於糾

或謂之艦 **藟** 舉后切說文北方有犬食人又蚍蜉齊魯謂

馬相如上林賦青龍 **蚍** 之 **蚍** 梁益謂之元一又原蠶其蝻蝻一或作

螺於東廂龍行貌 **蚍** 房久切爾雅一蝻蝻 **蝻** 扶缶切蝻

蛭 **皇** 房久切爾雅一蝻蝻 **蝻** 扶缶切蝻

柳宗元有 **蝻** 之九切神異經一西方獸名大如驢善緣木一無牡 **叩** 厚

蝻傳 **蝻** 獲無此羣居要路執男子合之而孕十月生獠 **蝻** 徒口切

切說文京兆藍田 **邵** 俯久切左隱十一年滕薛來朝疏薛任姓 **蝻** 於柳切說文

鄉名與叩異 **邵** 黃帝之後奚仲為薛侯後遷于 **蝻** 魚名一名吐

器也或 **餼** 他口切齊民要術有餼一注起麪也買公彥以 **蝻** 於柳切說文

作餼 **餼** 餼食為起膠餅涪翁謂即今之炊餅也 **蝻** 魚名一名吐

餼一名黃一俗 **歸** 之九切爾雅鱗鱗 **蝻** 其久切爾雅一當鮓

呼船石魚 **歸** 鱗一魚也 **鮓** 海魚也即今鮓魚 **鵠** 夫口切

也似鳧黑色 **磨** 其九切爾雅麋壯一又

又水鳥名 **磨** 廣短脰註短項也

齊民要術有一炙蒼觀敢切山海經金谷山多一棘齧古禱切說文草也法鹽醃也木名又一匍花名又之廉切齧又慧以別名

蛸胡感切爾雅一毛蠹他感切詩一醢以薦用肉為醢特霑徒感切即戴也或作蛤有多汁故以一為名同監

宵露一霽顯苦感切說文飯不飽面黃起行也雖騷長一領鹹古禮切魚露垂貌亦何傷韓詩欲以金帛酬舉室常一領鹹名既也又

山海經滅水多一魚一名黃鱗烏感切說文果實一黯黑也又卒黯當敢

頰食而無厭者省作鹹文大汚也又梁律凡盜一面為劫字至天監中除之

二十八儉

丙他點切以舌鉤取物也孟子作餽**柴**而剡切口動貌王延壽王孫賦嚼唯一而囁呢**專**恭檢切同貶史記司馬相如傳

此不足揚名發譽而適歌烹伏雌炊一屢注戶牡嶮虛檢切琴賦丹崖一嶮青壁萬尋**屨**以冉切百

所以止扉者一作剡移捫失冉切疾動貌射雉賦一降坐以馳敵撿居奄切拘束也漢書

一中書故事見顛表救已又一按官名曠魚掩切日行也日躔謂之沒於勢利不誘惑於棧以冉切棧其也爾雅一榘其山海經堂庭之山多

事能有符一晚棧以冉切廣雅蓋一謂之狹以冉切山海經女和月母之國有人名曰

船以冉切廣雅蓋一謂之狹以冉切山海經女和月母之國有人名曰

止日月使無相聞出沒司其長短注言北方亦猥虛檢切匈奴別號詩睽

有兩名曰臯曰一任臣云人名曰臯亦曰一**猥**虛檢切匈奴別號詩睽

失冉切說文暫視貌江賦獮獮一臯乎厥空又窺也太元嘗復一天不覩其軫

又電光也元包經電烜烜其光一也又晶熒貌韓愈詩太白一又地名唐書



越

越一之西產善馬世稱越一駿又廣南西路北勝府順州俗名牛一又晉法顯佛國記西北有國名拘一彌又部落名唐書突羅朱閣婆部落名伽龍一作

覷

覷居奄切說文目上下一也北史姚僧垣傳一垂覆目不得

繪

良冉切方言帶關東謂之一繩

罨

於檢切說文罕也以罔魚也蜀都賦一翡翠又長興有畫溪

鞞

良冉切

切羊名爾雅角三豸一羊

歲

多忝切人名史仲尼弟子列傳曾一

鞞

於檢切說

文一謂之襪方言飲馬囊關西謂之一

閻

丑稜切少儀為人臣下者有頌而

計一之

附

而稜切一伯周文王之後

頰

魚檢切說文齟貌倉頡云狹面銳頰之

餽

他點切鉤取也孟子是

饑

良冉切說文噉也正飲之後有小飯如茶

駟

而稜切學海武王封母弟季載

駒世謬為

鮒

而稜切魚名元覽條魚一遺鮒

饑

坐檢切說文賒也又田鼠

又釋名頰或曰一車一鼠之食
藏於頰人食似之故取名也

集字

