

蔡氏月令

研堂月令論
蔡氏月令論

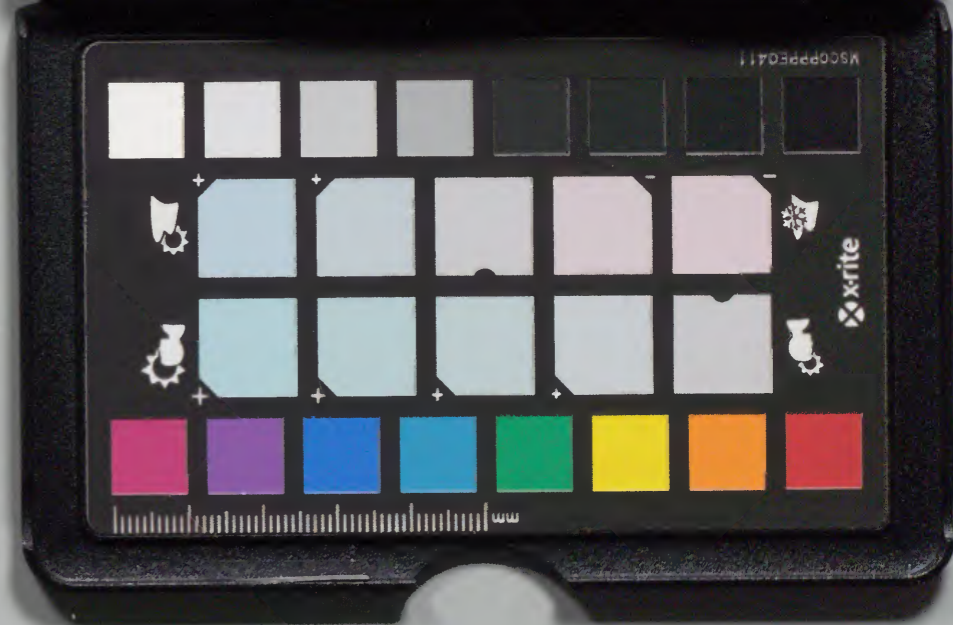
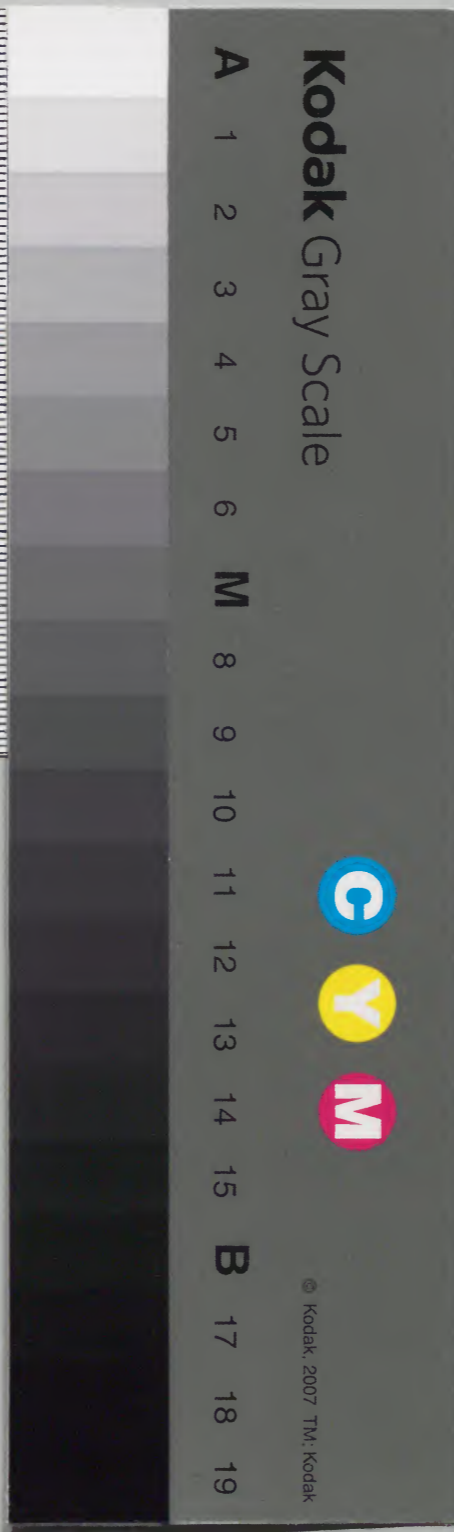
漢書門			
九	〇	五	四
一	六	九	四
六	一	九	四
冊	架	函	號

庫文閣內			
九	〇	五	四
一	六	九	四
冊	架	函	號

內閣文庫			
番號	漢	9054	
冊數		6	(1)
函號		291	13

時令

291-13



淺草文庫



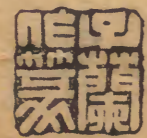
令

蔡

氏

印

江沅書



道光甲申
王氏校刊

序

惠定宇徵君之論明堂也謂權輿於伏羲之易勑始於神農之制自黃帝堯舜夏商周皆遵而行之而行之者以天下至誠貫三才之道施之春夏秋冬夏是爲七始始於盡性終於盡人性盡物性贊化育而成旣濟定者也蓋明堂之法乃聖人內聖外王之事凡所以治天下者皆本諸身而以明堂統之自惠氏所舉諸人之外罕有能明其義者故其所辨論不出於九室五室國中郊外而鮮及其大體也徵君著明堂大道錄卽蔡中郎之論詳哉言之而世儒猶多蔽冒者元和蔡君立青爲中郎

蔡氏月令
遠裔承其家學謂莫尊於月令章句於是徧攷經史博
采通人取明堂月令論暨月令問答而詳訂之月令章
句暨經文之散在各書者辨其異同而哀集之蒐輯精
勤討論詳審一家之學可謂深且醇矣而其大指則自
鄭氏以爲采自呂不韋書而歷證爲周公所作之古經
於是聖人內聖外王之學權輿於易以作之者可以由
此而推而惠氏之書不復爲小儒淺說所蔽者亦此書
爲之嚆矢也已沅自十餘年來讀惠氏書復從事金壇
段氏說文之學顧未知君之精於漢學而君亦未知沅
之所學也迨知之而君疾作矣自序所云編錄粗就之

本又已塗乙增改鉤識前後瀾漫不易編理蓋其進而
不自足也如此君旣卒高足王君雨樓程君賡堂奉遺
言以屬沅爰詳讀而爲之錄副以授梓人而述其大槩
及緣起以弁諸簡端

道光四年中秋之月吳趨同學江沅序

蔡氏月令序

左中郎將撰集漢事多湮沒於李郭之亂太學七經四十六石至洪丞相蓬萊閣重鐫迺百不逮一月令章句十二卷集十二卷梁有二十卷錄一卷皆在隋書經籍志今集既非舊而章句自唐宋以來卽罕著錄吁可憐已同邑蔡立青雲陳畱之裔也于是乎有蔡氏月令之作經疏史注搜輯徵引遺文佚句補綴發揮論及問答成篇具在大義冠端祛疑連後散者獲整廢而復起又復博考羣書反覆申究芻及枝條詳哉言之豈徒述祖恭承緒論實亦著書可名一家者也手稿授弟子程廣

蔡氏居令
堂而立青下世廣堂不以其師屬江鐵君沉寫定將用
刊行以問序於予予向者不撥檇昧禮文經記粗綜諸
說竊以爲北海鄭君時代正接月令兩注抑何徑庭蓋
中郎之學以今文家爲主鄭君之學以古文家爲主理
自有此異同言非故相出入求其宏通竝行不悖觀北
海之典單行念高陽之著若墜於立青此書固樂觀其
成之且以爲中郎於今文家之學可謂集其大成作爲
文章關通經義而天聖中歐靜所序十卷本集續者往
往不識家法以致誤改漸將失傳輒欲校定遺諸方來
丹鉛歷歲未逮汗青每興弔於東都期勒成於舊業立

青往矣與正奚從綴筆之下感慨係之曷道光四年重
九後三日顧千里書於楓江儵舍之思適齋

先生諱雲字立青號鐵耕晚年更號鐵翁惟靖其原名
也會祖王禎字屏山康熙丁卯舉人官四川仁壽知縣
祖芹字雪園府庠增生父大鋐字銀槎吳庠附貢生先
生孝友性成人無間言性方正謹飭尤廉介不妄取於
人而親戚中有貧不能給者輒分館穀以賙之少稟庭
訓後從學於舅氏沈孝廉鑽年十六受知於劉石菴學
使家貧雖瓶無隔宿糧手執一卷寒暑晨昏弗輟也以
故學益邃文日益有名旋食餼每逢歲科兩試暨紫陽
院課輒冠軍甲子省試卷呈諸堂以額滿見遺卽於是
秋劉詢芳學使以優行貢入成均戊辰以後遂無意於

科名矣平日課徒嚴厲中寓循循善誘之方故門下士
得先生之教登賢書捷南宮者科不乏人其餘補博士
弟子員者不下百餘人也喜作詩及古文每爲彭二林
汪大紳前輩所見重家蓄古泉甚富自秦漢而上以下
逮元明靡不備焉家居酒一壺書一卷或篆刻小印摩
挲古泉以自娛所著有月令上下兩卷癖談六卷借秋
亭制藝鐵翁小品陰隲文試帖陰隲文詩箋及借秋亭
古文賦鈔試帖詩集先生以乾隆甲申七月初四日卯
時生以道光甲申五月初十日亥時卒年六十有一配
張氏先卒子錫昌吳庠生亦先卒今嗣從姪子爲孫名

光襲

蔡氏月令

明堂月令論

月令章句

月令問答

附月令集證

案伯喈釋明堂月令凡三書曰論曰章句曰問答
續漢志注引明堂論自月令篇名而下不載又引
命論文在月令篇名後必月令論之脫譌似前爲
明堂論後爲月令論者然文選注引月令論文在
前蓋論本一通併名各省耳又有引論而併章句

者見水經注禮疏通典有引問答而併論者見甄
文類聚太平御覽有引論而文似問答實章句者
見三國志注則三書實一書故陸機策紀瞻有蔡
邕月令之稱今避諱作氏以爲最目著專家之學
也論宣大義當在章句前問答首自序餘爲祛疑
補闕而作當在章句後集證者集羣說證古經冀
勿復爲偏見之徒所惑是以附焉陳畱後人雲

明堂月令論

漢左中郎將蔡邕伯喈撰

明堂者天子太廟所以崇禮其祖以配上帝者也惠氏棟云

崇禮或作宗祀夏后氏曰世室殷人曰重屋周人曰明堂東曰

青陽南曰明堂西曰總章北曰元堂中央曰太室易曰
離也者明也南方之卦也聖人南面而聽天下鄉明而
治人君之位莫正於此焉故雖有五名而主以明堂也
其正中皆曰太廟謹承天順時之令昭令德宗祀之禮
明前功百辟之勞起尊老敬長之義顯教幼誨穉之學
朝諸侯選造士於其中以明制度生者榮其能而至死

者論其功而祭故為大教之宮而四學具焉官司備焉
 譬如北辰居其所而眾星拱之萬象翼之政教之所由
 生變化之所由來明一統也故言明堂事之大義之深
 也取其宗祀之貌則曰清廟取其正室之貌則曰太廟
 取其尊崇則曰太室雲案尊崇亦作室取其鄉明則曰明堂雲案
 鄉明亦取其四門之學則曰大學惠云下云太學中學明堂之位又曰太學
 明堂之東序則非四門之學二句稍誤雲案此言四學
 統於太學則太學為大名非名四門之學為太學也論
 不取其四面周水圍如璧則曰辟雍異名而同事其實
 一也春秋因魯取宋之奸賂則顯之太廟以明聖王建
 清廟明堂之義經曰取郜大鼎于宋戊申納于太廟傳

曰非禮也君人者將昭德塞違故昭令德以示子孫是
 以清廟茅屋昭其儉也夫德儉而有度升降有數文物
 以紀之聲明以發之以臨照百官百官於是乎戒懼而
 不敢易紀律所以明大教也以周清廟論之魯太廟皆
 明堂也魯禘祀周公於太廟明堂猶周宗祀文王於清
 廟明堂也惠云春秋禘于太廟不云禘于明堂魯雖用郊禘未有明堂當云以周清廟論之魯太廟
 周清廟也魯禘祀周公于太廟猶周宗祀文王于清廟
 乃得之矣雲案蔡氏意在合清廟太廟於明堂也魯未
 有明堂而言明堂借下明堂位文為說則禘不在明堂
 而言明堂亦借下檀弓文為說明其為借不以辭害意
 焉可也且正說自見禮記檀弓曰王齊禘於清廟明堂
 下文可勿議改耳也惠云今檀弓無此孝經曰宗祀文王於明堂禮記明堂
 也此文當在逸禮

位曰太廟天子曰明堂惠云今無日字又曰成王幼弱周公踐

天子位以治天下朝諸侯於明堂制禮作樂頒度量而

天下大服成王以周公為有勳勞於天下命魯公世世

禘祀周公於太廟以天子禮樂升歌清廟下管象舞所

以異魯於天下也取周清廟之歌歌於魯太廟明魯之

太廟周之清廟也皆所以昭文王周公之德以示子

孫者也易傳太初篇曰當太初故易傳有太初篇惠云蒙求師之卦世於八月天

子惠云一作旦入東學晝入南學晡入西學暮入北學

雲案集本作莫入西學脫下句惠氏據柳子厚四門助教壁記引夕入西學暮入北學之文以為夕當作晡今

從惠太學在中央天子之所自學也惠云易屯建侯蒙改增作聖有君師之義

故逸書曰天降下民作之君作之師于寶蒙蒙注曰蒙於世為八月降陽布德薺麥並生案八月薺麥生當太初故太初篇有

天子入學之事禮記保傅篇曰帝入東學上親而貴仁

入西學上賢而貴德入南學上齒而貴信入北學上貴

而尊爵入太學承師而問道與易傳同魏文侯孝經傳

曰太學者中學明堂之位也禮記古大明堂之禮曰顧氏

廣圻校集本大當作文下當有王居二字雲案牛里仁分古文明明堂禮王居明堂禮為二書顏師古省古字每

文王居明堂之篇未識兩家孰是顧日出居東門膳夫

又云下脫日出居東門之文今據補

是相日中出南門雲據下文改闡見九侯及門子雲案此句

惠校正亦或兼存反問于相之譌文集本譌同而無日相字猶存及門子之形似相則俗本妄增成句耳側惠云與出西闈視五國之事日入出北闈視帝猷雲案

各本缺上有節字文選紹清和於帝猷注引無之今刪 余正曰宮中之門謂之闈

王居明堂之禮又別陰陽門東南稱門西北稱闈故周

官有門闈之學師氏教以三德守王門保氏教以六藝

守王闈然則師氏居東門南門保氏居西門北門也知

掌教國子與易傳保傅王居明堂之禮參相發明為學

四焉文王世子篇曰凡大合樂則遂養老天子至乃命

有司行事興秩節祭先師先聖焉始之養也適東序釋

奠於先老遂設三老五更之位雲案文王世子釋文言更祭作更今從之

教學始之於養老由東方歲始也又春夏學于戈秋冬

學羽籥皆習於東序凡祭與養老乞言合語之禮皆小

樂正詔之於東序又曰大司成論說在東序然則詔學

皆在東序東序東之堂也學者詔焉故稱太學雲案二句從續

漢志注引集本詔作歌太學作詔非 令曰中夏之月雲案各本脫令日二字据惠本增 令

祀百辟卿士之有德于民者禮記太學志曰禮士大夫

學於聖人善人祭於明堂其無位者祭於太學禮記昭

穆篇曰惠云依詩正義當作政穆雲案靈臺疏引大戴禮篇名今逸 祀先賢於西學

所以教諸侯之德也即所以顯行國禮之處也太學明

堂之東序也皆在明堂辟廱之內月令記曰明堂者所

以明天氣統萬物明堂上通於天象日辰故下十二宮

象日辰也水環四周言王者動作法天地德廣及四海

方此水也

雲案續志注脫下二十言故引禮記盛德篇此記者或誤連名曰辟靡句

曰明堂九室以茅蓋屋上園下方外水名曰辟靡

雲案集本外譌此惠云此當作外今據盛德文改

王制曰天子出征執有罪釋奠於

學以訊馘告樂記曰武王伐殷薦俘馘於京太室

學以訊馘告樂記曰武王伐殷薦俘馘於京太室

惠云今樂記無此文當在河閒獻王所獻之二十一篇中又據呂氏紀古樂篇有其文以為即河閒樂記無疑

頌云矯矯虎臣在泮獻馘京鎬京也太室辟靡之中明

堂太室也與諸侯泮宮俱獻馘焉即王制所謂以訊馘

告者也禮記曰祀乎明堂所以教諸侯之孝也孝經曰

孝悌之至通於神明光於四海無所不通詩云自西自

東自南自北無思不服言行孝者則曰明堂行悌者則

曰太學故孝經合以為一義而併鎬京之詩以明之凡

此皆明堂太室辟靡太學事通文合之義也其制之數

各有所法堂方百四十四尺坤之策也屋圓屋徑二百

一十六尺乾之策也太廟明堂方三十六丈

雲案牛里仁議依周書月令論作方六丈六丈太

之變也

惠云通天屋即靈臺也黃帝明堂圖所謂昆侖

八闈以象八卦九室以象九州十二宮以應辰三十六

戶七十二牖以四戶八牖乘九室之數也戶皆外設而

不閉示天下不藏也通天屋高八十一尺黃鐘九九之

實也二十八柱列於四方亦七宿之象也堂高三尺以

實也

實也

實也

實也

實也

應三統四鄉五色者象其行外廣二十四丈應一歲二
 十四氣四周以水象四海王者之大禮也月令篇名曰
 因天時制人事天子發號施令祀神受職每月異禮故
 謂之月令所以順陰陽奉四時效氣物行王政成法具
 備各從時月藏之明堂所以示承祖考神明明不敢褻
 黷之義故以明堂冠月令自天地定位有其象聖帝明
 君世有沿襲蓋以裁成大業非一代之事也易正月之
 卦曰益其經曰王用亨于帝吉案集本益譌泰惠云泰
 當作益此益六二爻辭
益於消息為正月卦雲謂既有
 消息爻辭可据亟宜更正矣孟春令曰乃擇元日祈
 穀於上帝顓頊稌術曰天元正月己巳朔旦立春日月

俱起於天庠營室五度

雲案此句惠氏所校正續志注
 引蔡氏命論正同命論即月令

論之脫
 論也

月令孟春之月日在營室堯典曰乃命羲和欽

若昊天秣象日月星辰敬授民時令曰乃命大史守典

奉法司天日月星辰之行易曰不利為寇利用禦寇惠

蒙上九爻辭蒙於
 消息為正月卦

令曰兵戎不起不可從我始書曰歲

二月同律度量衡中春令曰日夜分則同度量鈞衡石

凡此皆合於大秣唐政

顧云大當作古指顓頊稌言
 雲案大秣見漢執文志仍之其

類不可盡備戴禮小正傳曰陰陽生物之候

雲案集本
 候譌後從

顧王事之次則夏之月令也殷人無文及周而備文義

所說博衍渙遠宜周公所著也官號職司與周官合周

書七十一篇

雲案集本一
譌二從惠校

而月令第五十三古者諸侯

朝正於天子受月令以歸而藏諸廟中天子藏之於明

堂每月告朔朝廟出而行之周室既衰諸侯怠於禮魯

文公廢告朔而朝仲尼譏之經曰閏月不告朔猶朝于

廟刺舍大禮而徇小儀也自是告朔遂闕而徒用其羊

子貢非廢其令而請去之仲尼曰賜也爾愛其羊我愛

其禮庶明王復興君人者昭而明之稽而用之耳無逆

聽令無逆政所以臻乎大順陰陽和年穀豐太平洽符

瑞由此而至矣秦相呂不韋著書取月令為紀號淮南

王安亦取以為第四篇

雲案今淮南王
書在第五篇

改名曰時則故

偏見之徒或云月令呂不韋作或云淮南皆非也

惠云
中郎

此論於四代明堂之法辨析分明大義已了乃當時康
成之徒猶復蔽冒為首鼠兩端之說續以王肅袁準著
論亂經於是明堂之法明而復晦此三君者不能無罪
焉○此篇從歐靜西齋序本校雲併集本者是陳氏振
孫書錄解題
歐作歐陽

周月時訓及說古明堂遺事諸篇同編於記書襍錄也知記家略者據書家詳故就周書第五十三之明堂月令作章句使單行於世也今擬標題如右而月令之有佚文章句之有贖義并可識其所自來矣

明堂者天子太廟也所以宗祀而配上帝明天氣統

万物也

歐陽氏詢甄文類聚三十八

月令周公所作

陸氏德明經典釋文○李

氏匡又資暇集上

案信本濟翁所引章句蓋釋篇題者與論文不同

孟春之月

章句本見明堂月令論○高氏誘淮南王書

天文注引明堂月令

法象莫大乎天地變通莫大乎四時懸象著明莫大乎日月故先建春以奉天奉天然後立帝立帝然後言佐言佐然後列昆蟲之別別譌列據玉海及惠氏校宋本改物有形可見然後音聲可聞故陳音有音然後清濁可聽故言鐘律均聲可以章音作均彰作章竝从玉海及惠校宋本故陳醜羶之屬也羣品以著五行爲用於人然後宗而祀之故陳五祀此以上者聖人記事之次也東風以下者效初氣之序也効作效从惠校宋本二者既立然後人君承天時行庶政故言帝者居處之宜衣服之制布政之節

所明欽若昊天然後奉天時也

孔氏穎達禮記月令正義

案高氏注呂氏春秋矣其注淮南不引孟春紀首

為證者明堂月令古也。章句通釋經文次第當

在篇首均聲可以章句義未瞭越數陳味臭疑并

有脫文

日在營室

章句本見明堂月令論。高氏淮南天文注

引明堂月令

周天三百六十五度四分度之一分為十二次日月

之所躔也地有十二分王侯之所國也每次三十二

二衍度三十三三當分之十四日至其初為節至其

字

中為中氣○自危十度至壁八

八當為九

度謂之豕韋之

次立春驚蟄居之衛之分野

劉氏昭續漢書志注三

案說文營从宮熒省聲此熒省省口火與他熒省

但省火者不同今并篆文不从宮惟李文仲字鑿

正其體所當遵也。先師嘉定錢君續漢書攷異

日每次三十二度三十三分之十四當云三十度

三十二分之十四至壁八度八當作九

昏參中

陸氏德明經典釋文本禮記月令

旦尾中

中星當中而不中日行遲也未當中而中日行疾也

劉氏續漢志注三

案孔氏正義本昏作昏昏正體昏唐避諱體有先師錢君說見集證。書緯攷靈曜云在璇璣玉衡以齊七政璇璣未中而星中是急急則日過其度月不及其宿璇璣中而星未中是舒舒則日不及其度月過其宿璇璣中而星中為調調則風雨時風雨時則草木蕃茂而百穀熟萬事康也錄以足章句之義

其帝大昊

獨斷。鄭氏康成禮記祭法注引明堂月令。陸氏禮記釋文亦作本月令。

其神句芒

獨斷。鄭氏祭法注引明堂月令。

案呂紀及陸孔二本禮記昊皆作皞陸云亦作昊者記別本也昊說文作杲乞部解少杲字用此今從隸變為之

律中大簇

章句本見章句。獨斷

律率也聲之管也

續志注一。李氏昉等太平御覽十六。馬氏端臨文獻通攷百卅

一 中應也

御覽十六

大簇鐘名先有其鐘後有其律

孔氏月令

正義

正月律與大簇相中言出於鐘也

御覽十六

大簇管長

八寸簇湊也言萬物大湊地而出也

御覽十六注脫今補

大

簇為宮姑洗為商蕤賓為角南呂為徵應鐘為羽大

呂為變宮夷則為變徵隋書四十九○上古聖人本陰陽

別風聲審清濁而不可以文載口傳也於是始鑄金

作鐘以正十二月之聲正字从御覽然後以效升降之氣

效字从通攷鐘難分別乃截竹為管謂之律律者清濁之

率法也聲之清濁以律管長短定之句从北堂書鈔古之為

鐘律者以耳齊其聲後人不能人字据御覽增則假數以正

其度度數正則音亦正矣鐘以斤兩尺寸所容受升

斗之數為法律亦以分寸長短為度故曰黃鐘之管

長九寸孔徑三分圍九分孔字据御覽增其餘皆稍短唯大

小圍數無增減稍字唯字从御覽以度量者可以文載口傳

與眾其知然不如耳決之明也續志注一○以法為室三

重戶閉塗豐浦鏗校改豐非必周密布緹縵室中以木為按

俗本作案每律各一按內庫外高從其方位加律其上以

葭灰實其端其月氣至則灰飛而管通月令正義日本國殘本

武后樂書要錄六

案御覽引章句有夾注十一條釋律數義譌脫殊

甚大族無文蓋襍在總釋中諸書莫引遂至俄空

耳今据白虎通續漢志算校補正散附經句之下

隋志云鄭元禮月令注蔡邕月令章句及杜夔荀

勛等所論雖只有增損而十二律之寸數竝同漢

志此章句釋律數之證既釋其數必釋其義然則御覽夾注者本注也今皆升為大字其旋宮法亦必隨月分繫有中冬章句可證牛里仁議獨標孟春月而楮以他月仿此皆非本文今刪之而依法補於後

其數八

東方有木三土五故數八

齊書十一

案孔疏謂皇氏用先儒義用此義也王彥賓學林所說正合而不知先儒已及之

其祀戶

獨斷○鄭氏禮記祭法注引明堂月令

案獨斷云戶春為少陽其氣始出生養祀之於戶

祀戶之禮南面設主於門內之西此隳楮中霤禮

文凡五條章句當亦如是門字或譌鄭注引作戶

祭先脾

許氏慎五經異義案月令○鄭氏祭法注引明

堂月令

案以說文解經之例例異義所案月令亦明堂月令也先字皆省

蟄蟲始震

章句本見月令問答○韋氏昭國語周語解

引明堂月令○魯語解引月令

案小戴記呂紀震俱作振淮南書作振蘇韋氏解

兩引同文則凡單稱月令者偶省明堂字耳畢錄之

魚上冰

釋誨○韋氏周語解引月令

案小正傳作魚陟負冰淮南時則訓作魚上負冰易緯通卦驗作魚負冰惟戴呂如此以蔡韋證之則固同明堂月令矣

獺祭魚

高氏淮南主術注引明堂月令○韋氏周語解

引月令

獺毛蟲西方白虎之屬水居而殺魚者也春之時以乙柔配庚剛故金得殺於木毛蟲害於春陽自然之

氣不為妖異故以為候祭者陳之陸地進而弗食獺

歲常兩祭古者漁人候此而入澤梁

羅氏願尔足翼廿一

案俗本淮南多譌文高注尤多刪落今皆据錢氏

坵校道藏本

候雁北

鄭氏康成禮記月令注今月令鴻皆為候○日

本國物氏觀禮記攷文補遺併足利本注皆作或

案許氏說文雁雁鳥也鴈鵝也此當从雁鳥之雁戴呂淮南皆作鴈字體借而物名混矣惟通卦驗作雁从之北从呂淮緯者王厚齋紀聞謂今月令鴻皆為候而不言北蓋來字本北字康成時猶未

誤故曰鴈自南方來將北反其居其後傳寫者因仲秋鴻鴈來誤以北爲來今據改。以明堂冠月令月令篇名文卽釋周書篇名也而陰陽所錄小戴所采其此一名鄭君祭法注稱之其注本篇不冠明堂變文言今者嫌名同而示別猶曰今所行別本云爾別本者出自明堂陰陽之單行本也孔疏以呂紀當之則十八條中同者四條而已。足利本注皆作或與疆或爲壘同例或者兩本一同一不同之習今月令有或本如箴膏肓引厲疾之不同疾疫是也疏以鴻三見故云鴻字皆爲候則

四監兩見何以不云皆皆字譌耳

天子居青陽左介

徐氏堅初學記歲時部引禮記

案青陽尙書帝命驗五府之蒼曰靈府左介大戴記盛德之八伏生鴻範傳之良隅也御覽禮儀部引周書明堂有左爲左介右爲右介之文徐鼎臣說个篆以爲俗書譌謬云明堂左右个者明堂有室也當作介章句本出自周書必作介而元固引孟春孟夏經適合餘悉從之。北堂書鈔車部引月令四孟月文左个皆作左廳譌俗可怪

乘轡輅

李氏善文選張平子東京賦注引禮記。任彥

昇竟陵王行狀注引禮記

以金爲鸞鳥縣鈴其中施於衡爲遲速之節亦正翼十三

案記作鸞路許氏說文變从金从鸞省輅與呂紀及釋文又作本同張平子東京賦曰乘鸞輅而駕

蒼龍聯合月令成句

駕蒼龍

鄭氏康成周禮廋人注引鄭司農併月令○宋

書禮志徐道娛表引月令○章懷太子李賢後漢

書班固傳注引月令○徐氏初學記歲時部引禮

記○文選東京賦注○王元長策秀才文注引禮

記○竟陵王行狀注○李氏昉等太平御覽獸部

引月令○

案蒼記作倉呂紀淮南竝同此○康成周禮注引月令多異文如龜人注之鸞祠龜策與所併今月令同即明堂月令矣

服青玉

文選張平子四愁詩注引禮記

服蒼玉

應氏劭風俗通義佚文引月令○章懷太子後

漢書郎顛傳注引月令○開成石經月令○太平

御覽珍寶部引月令

佩上有雙衡下有雙璜瑇瑁以襍之衝牙蠙珠以納

其間

續志注卅○杜氏佑通典六十三

亥月令
卷一
九

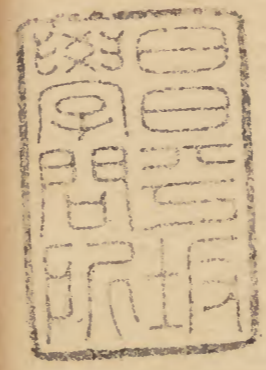
案青同呂紀蒼同淮南凡此之倫安知非出於周書月令故并載之。章句雙衡同大戴當依玉府注引詩傳作蔥衡其上或如淮南高注有服佩也之釋抑經同皇覽逸禮服作佩歟

其器延以達 大廣益會玉篇足部併月令

疏鏤也 薛氏綜東京賦注

是月也以立春

孟春以立春為節驚蟄為中中必在其月節不必在其月據孟春之驚蟄在十六日以後立春在正月驚蟄在十五日以前立春在往年十二月 續志注三



五...

