

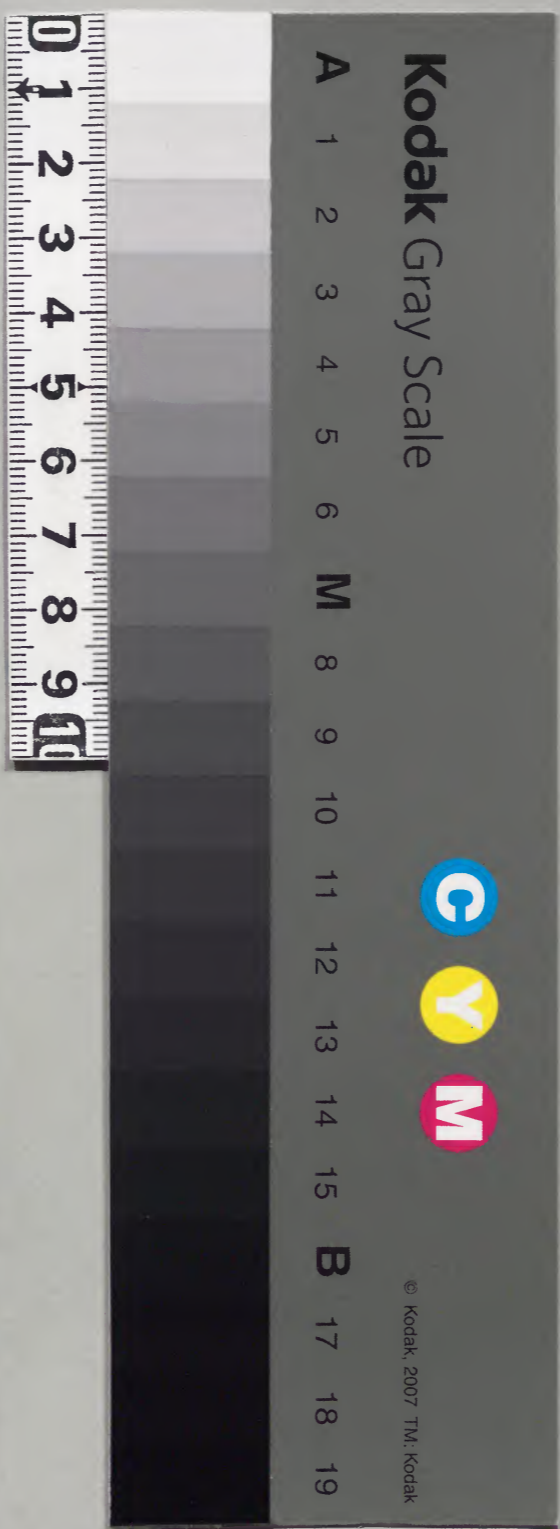
西醫學女要

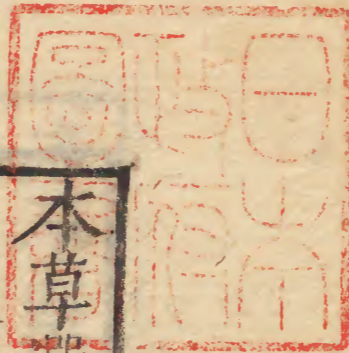


西醫學

內閣文庫			
架	冊	號	類
三〇一	三六	九九五	漢書
函			
17			

內閣文庫			
番號	漢	12615	
冊數	39 (17)		
函號	301	30	





本草選卷之四下

菓部

龍眼	銀杏	柑	安石榴	山櫨	栗	李
橄欖	胡桃	枇杷	橘	柿	棗	杏
榧實	橡實	楊梅	青橘皮	白柿	梨	梅
海松子	荔枝	櫻桃	橘核	柿蒂	木瓜	桃

本草選目録

檳榔	大腹子	無花果	枳椇
秦椒	蜀椒	胡椒	畢澄茄
萹菜萹	食菜萹	茗	旱蘆
甜瓜	西瓜	蒲萄	甘蔗
沙糖	石蜜	蓮藕 <small>附荷</small>	芡實
芡實	烏芋	慈姑	

本草選

肝江 張三錫 纂

菓部

李

實氣味苦酸微温無毒李味甘酸其苦澹者不可食不沉水者有毒不可食臨水食之令發痰瘡不可合雀肉食合蜜食損五臟不可合醬水食發霍亂澀氣而然服米人忌之

杏

實氣味酸熱有小毒生食多傷筋骨

核仁主治凡用杏仁以湯浸去皮尖炒黃或用

麩麩炒過

氣味甘苦溫冷利有小毒兩仁者殺入可以毒

狗凡杏桃諸花皆五出若六出必雙仁為其反

常故有毒也

發明

元素

杏仁氣薄味厚濁而沉墜降也陰也

入手太陰經其用有三潤肺也消食積也散滯

氣也果杏仁散結潤燥除肺中風熱欬嗽杏仁

下喘治氣也桃仁療狂治血也俱治大便秘當

分氣血晝則便難行陽氣也夜則難便行陰血

也故虛人便閉不可過瀉脈浮者屬氣用杏仁

陳皮脈沉者屬血用桃仁陳皮手陽明與手太

陰為表裏賁門主往來臍門主收閉為氣之通

道故並用陳皮佐之好古張仲景麻黃湯及王

朝奉治傷寒氣上喘逆並用杏仁者為其利氣

濕肺解肌也時珍杏仁能散能降故解肌散風

降氣潤燥消積傷損藥中用治治瘡殺蟲用其
毒也按醫餘云凡索粉豆粉近杏仁則爛瓊一
兵官食粉成積醫師以積氣丸杏仁相半研為
丸熟水下數服愈

梅

發明梅花開於冬而實熟於夏得木之全氣故
其味最酸所謂曲直作酸也肝為乙木膽為甲
木人之舌下有四竅兩竅通膽液故食梅則津
生者類相感應也故素問云味過於酸膽氣以

津又云酸走筋筋病無多食酸不然物之味酸
者多矣何獨梅能生津耶烏梅造法取青梅籃
盛於突上熏黑若以稻灰淋汁潤濕蒸透則肥
澤不蠹

氣味酸溫平無毒

白梅修治取大青梅以鹽汁漬之日曬夜浸十
日成矣久乃上霜

氣味酸平無毒

發明烏梅白梅所主諸病皆取其酸收之義惟

張仲景治蛇蟲烏梅丸及蟲蠱方中用者取蟲
得酸卽止之義稍有不同爾醫說載曾魯公痢
血百餘日國醫不能療陳應之用鹽水梅肉一
枚研爛合蠟茶入醋服之一啜而安大丞梁莊
肅公亦痢血應之用烏梅胡黃連竈下土等分
爲末茶調服亦效蓋血得酸則歛得寒則止得
苦則瀉故也其蝕惡瘡弩肉雖是酸收却有物
理之妙說出本經其法載於劉涓子鬼遺方用
烏梅肉燒存性研傅惡肉上一夜立盡聖惠用

烏梅和蜜作餅貼者其力緩按楊起簡便方云
起瘡生一癰膿潰百日方愈中有惡肉突起如
蠶豆大月餘不消醫治不效因閱本草得此方
試之一日夜去其大半再上一日而平乃知世
有奇方如此遂留心搜刻諸方始基於此也

桃

實氣味辛酸甘熱微毒多食令人有熱

核仁修治桃仁行血宜連皮尖用潤燥活血宜
湯浸去皮尖炒黃用或麥麩同炒或燒存性名

隨本方雙仁者不可食有毒說見杏仁
氣味苦甘平無毒

發明桃仁苦重於甘氣薄味厚沉而降陰中之
陽手足厥陰經血分藥也苦以泄滯血甘以生
新血故破凝血者用之其功有四治熱入血室
一也泄腹中滯血二也除皮膚血熱燥痒三也
行皮膚凝聚之血四也按成無已云肝者血之
源血聚則肝氣燥肝苦急急食甘以緩之桃仁
之甘以緩肝散血也故張仲景抵當湯用之以

治傷寒八九日內有畜血發熱如狂小腹滿痛
小便自利者又有當汗失汗熱邪深入吐血及
血結胸煩燥讞語者亦以此湯主之與蠱蟲水
蛭大黃同用

葉氣味苦平無毒

發明桃葉蒸汗法張文仲備急方治天行病有
支太醫桃葉湯薰法用水二石煮桃葉取七斗
安床簾下厚被蓋臥床上乘熱薰之少時當雨
汗汗遍去湯速粉之并灸大椎穴則愈又陳廩

丘小品方有阮河南桃葉蒸法云連發汗汗不出者灰可蒸之如中風法燒地令熱去火以少水洒之布乾桃葉於上厚二三寸安席葉上臥覆得天汗被中傅粉極燥便瘥也凡栢葉麥楚蚤沙皆可如此法用張苗言曾有人疲極汗出臥簟受冷但苦寒倦四白凡八發汗汗不出用此法而瘥也

栗
氣味甘鹹溫無毒

發明 栗胃果也腎病宜食之按弘景云相傳有人患腰脚弱往栗樹下食數升便能起行此是補腎之義然應生噉若服餌則宜蒸曝之栗於五果屬水水潦之年則栗不熟類相應也有入肉寒暴瀉如注令食煨栗二三十枚頓愈腎主大便栗能通腎於此可見經驗方治腎虛腰脚無力以袋盛生栗懸乾每旦嚼十餘顆次嚼猪腎粥助之久必強健蓋風乾之栗勝於日曝而火煨油炒勝於煮蒸仍須細嚼連液吞嚥則有

益若頓食至飽反致傷脾矣

棗

道地棗木赤心有刺四月生小葉尖銳光澤五月開小花白色微青南北皆有惟青晉所出者肥大甘美入藥為良

三錫常考方書所用太棗不分紅黑細詳之乃是紅棗之大者若黑棗則加蜜蒸過者不可不知

太棗氣味甘平無毒今以火蒸棗多用糖蜜伴過

久食最損脾胃助濕熱也啖棗多令人齒黃生蠱故稽康養生論云齒處腎而黃蟲處頭而黑發明太棗氣味俱厚陽也溫以補不足甘以緩陰血邪在榮衛者辛甘以解之故用薑棗以和管衛生發脾胃升騰之氣張仲景治奔豚用太棗滋脾土以平腎氣也治水飲脇痛有十棗湯益土而勝水也棗屬土而有火味甘性緩甘先入脾補脾者未嘗用甘故令人食甘多者脾必受病也素問言棗為脾之果脾病宜食之謂治

病和藥棗為脾經血分藥也若無故頻食則生
蟲損齒貽害多矣按王好古言中滿者勿食甘
甘令人滿故張仲景建中湯心下痞者減饒棗
與甘草同例此得用棗之方矣又按許叔微本
事方云一婦臟燥悲泣不止祈禱備至余憶古
方治此症用大棗湯遂治與服盡劑而愈古人
識病治方妙絕如此又陳自明婦人良方云程
希鄉內人妊娠四五個月遇晝則慘戚悲傷淚
下數次如有所憑醫巫兼治皆無益管伯周說

先人曾語此治須太棗湯乃愈其法用太棗十
枚小麥一升甘草二兩水煎服又摘玄方治此
症用紅棗燒存性酒服三錢亦太棗湯變法也

梨

氣味甘微酸寒無毒多食令人寒中萎困金瘡
乳婦血虛者尤不可食

發明別錄著梨止言其害不著其功陶隱居言
梨不入藥蓋古人論病多主風寒用藥皆是桂
附故不知梨有治風熱潤肺涼心消痰降火解

毒之功也今人痰病火病十居六七梨之有益蓋不為少但不宜過食爾按類編云一士人狀若有疾厭厭無聊往謁楊吉老診之云君熱症已極氣血消鑠此去三年當以疽死士人不樂而去聞茅山有道士醫術通神而不欲自鳴乃衣樸衣詣山拜之願執薪水之役道士留置弟子中久之以實白道士道士診之咲曰汝便下山但日日嚼好梨一枚如生梨已盡則取乾者泡湯食滓飲汁疾自當平士人如其戒經一歲

復見吉老見其顏貌腹澤脉息和平驚曰君必遇異人不然豈有痊理士人備告吉老吉老具衣冠望茅山設拜自咎其學之未至此與瑣言之說彷彿觀夫二條則梨之功豈小補哉然惟乳梨鶯梨消梨可食餘梨則亦不能去病也

木瓜

氣味酸溫無毒不可多食損齒及骨

發明木瓜所主霍亂吐利轉筋脚氣皆脾胃病非肝病也肝雖主筋而轉筋則由濕熱寒濕之

邪襲傷脾胃所至故筋轉必起於足腓腓及宗筋皆屬陽明木瓜治轉筋非益筋也理脾而伐肝也土病則金衰而木盛故用酸溫以收脾肺之耗散而藉其走筋以平肝邪及土中瀉木以助金也木平則土得令而金受蔭矣素問云酸走筋筋病無多食酸孟詵云多食木瓜損齒及骨皆伐肝之明驗而木瓜入手足太陰為脾肺藥非肝藥益可徵矣又鍼經云多食酸令人癢酸入於胃其氣滲以收兩焦之氣不能出入流

入胃中下由膀胱胞薄以軟得酸則縮卷約而
不通故水道不利而癢滯也羅夫益寶卷云太
保劉仲海日食蜜煎木瓜三五枚同伴數人皆
病淋疾以問天益天益曰此食酸所致也但奪
食則已陰之所生本在五味陰之所營傷在五
味五味太過皆能傷人不獨酸也

山楂

實修治九月霜後取帶熟者去核曝乾或蒸熟
去皮核搗作餅子日乾用

氣味酸冷無毒

發明山楂大能克化飲食若胃中無食積脾虛不能運化不思飲食者多服之則反尅伐脾胃生發之氣也凡脾弱食物不尅化胸腹酸刺脹悶者於每食後嚼二三枚絕佳但不可多用恐反尅伐也按物類相感志云言養老鷄硬肉入山楂數顆即易爛則其消肉積之功益可推矣余隣家一小兒因食積黃腫腹脹如鼓偶往羊機樹下取食之至飽歸而大吐痰水其病遂愈

羊機乃山楂同類醫家不用而有此效則其功應相同矣

柿

氣味甘寒澀無毒凡柿皆涼不至太寒食之引痰爲其味甘也且乾者食多動風凡柿同蟹食令人腹痛作瀉二物皆寒也按王璆百一選方云一人食蟹多食紅柿至夜大吐繼之以血昏不省人一道者云惟木香可解乃磨汁灌之即漸甦醒而愈也

發明飲酒食红柿令人易醉或心痛欲死別錄
言解酒毒失之矣

白柿柿霜修治白柿即乾柿生霜者其法用太
柿去皮捻扁日晒夜露至乾納篋中待生白霜
乃取出今人謂之柿餅亦曰柿花其霜謂之柿
霜

氣味甘平瀟無毒

發明乾柿屬金而有土屬陰而有收意故止血
治欬亦可為助也柿乃脾分肺分血分之果也

其味甘而氣平性瀟而能收故有健脾瀉腸治
嗽止血之功蓋大腸者肺之合而胃之子也真
正柿霜乃其精液入肺病上焦藥尤佳按方勾
泊宅編云外兄劉椽云病臟毒下血凡半月自
分必死得一方只以乾柿燒灰飲服二錢遂愈
又王璆百一選方云曾通判子病下血十年亦
用此方一服而愈為散為丸皆可與本草治腸
癰消宿血解熱毒之意相合則柿為太陰血分
之藥益可徵矣又經驗方云有人三世父子反

胃病至孫得一方用乾柿餅同乾飯日日食之絕不用水飲如法食之其病遂愈此又一徵也

柿蒂

氣味瀟平無毒

發明人之陰氣依胃為養土傷則木挾相火直冲清道而上作欬逆古人以為胃寒既用丁香柿蒂不知其孰為補虛孰為降火不能清氣利痰惟有動火而已欬逆者氣自臍下冲脉直上至咽喉作呃或蹇逆之聲也朱肱南陽書以歲

為欬逆王履淵洞集以欬嗽為欬逆皆誤矣噦者乾嘔有聲也欬逆有傷寒吐下后及久病產後老人虛人陰氣大虧陽氣暴逆自下焦逆至上焦而不能出者有傷寒失下及平人痰氣抑遏而然者當視其虛實陰陽或溫或補或泄熱或降氣或吐或下可也古方單用柿蒂煮汁飲之取其苦溫能降逆氣也濟生柿蒂散加以丁香生薑之辛熱以開痰散鬱蓋從治之法而昔人亦常用之收效矣至易水張氏又益以人參

治病後虛人，欬逆亦有功。續丹溪朱氏，但執以寒治熱之理，而不及從治之法。矯枉之過矣。若陳氏三因方，又加以良薑之類，是真以為胃寒而助其邪火者也。

安石榴

石榴氣味甘酸，溫澀無毒。多食損人肺，損齒令黑。凡服食藥物，人忌食之。言榴者，留也。其汁酸性滯，總成痰。酸石榴氣味酸，溫澀無毒。

發明 榴受少陽之氣，而榮于四月，盛于五月，實于盛夏，熟于深秋。丹花赤實，其味甘酸，其氣溫。瀋具木火之象，故多食損肺齒，而生痰涎。酸者則兼收斂之氣，故入斷下崩中之藥。或云白榴皮治白痢，紅榴皮治赤痢，亦通。

榴花 千葉者，治心熱吐血。又研末吹鼻，止血立效。傳金瘡出血。

橘

釋名橘，從喬音，鵠諧聲也。又雲五色為慶，二色

為橘，喬雲外赤，內黃，非煉非霧，郁郁紛紛之象。橘實外赤，內黃，剖之香霧紛郁，有似乎喬雲。橘之從喬，又此取意也。

橘實氣味甘酸，溫無毒。

發明橘皮下氣消痰，其肉生痰，聚飲表裏之異如此。凡物皆然，今人以蜜煎橘，充菓食，甚佳。亦可醬俎也。黃橘皮按橘皮紋細，色紅而薄，內多筋脈，其味苦辛。柑皮紋粗，色黃而厚，內多白膜，其味辛甘。柚皮最厚，而虛紋更粗，色黃內多膜。

無筋其味甘多，辛少，但以此別之，即不差矣。橘皮性溫，柑柚皮性冷，不可不知。今天下多以廣中來者為勝，江西者次之，然亦多以柑皮襍之。柑皮猶可用，柚皮則懸絕矣。凡橘皮入和中理胃藥，則留白入下氣消痰藥，則去白。其說出於聖濟經，去白者以白湯入鹽洗潤，透刮去筋膜，晒乾用，亦有煮焙者，各隨本方。氣味苦辛，溫無毒。

發明橘皮氣薄，味厚，陽中之陰也，可升可降，為

脾肺一經氣分藥當白則補脾胃去白則理肺
 氣同白朮則補脾胃同甘草則補肺獨用則瀉
 肺損脾其體輕浮一能導胸中寒邪二破滯氣
 三益脾胃加青皮減半用之去滯氣推陳致新
 但多用久服能損元氣也又按橘皮能散能瀉
 能溫能補能和化痰治嗽順氣理中調脾快膈
 通五淋療酒病其功當在諸藥之上橘皮苦能
 泄能燥辛能散溫能和其治百病總是取其理
 氣燥濕之功同補藥則補同瀉藥則瀉同升藥

則升同降藥則降脾乃元氣之母肺乃攝氣之
 籥故橘為一經之氣分之藥但隨所配而補瀉
 升降也潔古張氏云陳皮枳殼利其氣而痰自
 下蓋此意也同杏仁治大腸氣悶同桃仁治大
 腸血閉皆取其通滯也詳見杏仁下按方勺泊
 宅編云橘皮寬膈降氣消痰飲極有殊功他藥
 貴新惟此貴陳外舅莫強中令豐城時得疾凡
 食已輒胸滿不下百方不效偶家人合橘紅湯
 因取嘗之似相宜連日飲之一日忽覺胸中有

物墜下大驚目瞪自汗如雨須臾腹痛下數塊
如鐵丸子臭不可聞自此胸次廓然其疾頓愈
蓋脾之冷痰也其方用橘皮去穰一斤甘草鹽
花各四兩水五碗慢火煮乾焙研爲末白湯點
服名二賢散治一切痰氣特驗世醫徒知半夏
南星之屬何足以語此哉余按二賢散丹溪變
之爲潤下丸用治痰氣有效惟氣實人服之相
宜氣不足者不宜用之也

青橘皮修治青橘皮乃橘之未黃而青色者薄

而光其氣芳烈今人多以小柑小柚小橙僞爲
之不可不慎辨之入藥以湯浸去穰切用醋伴
瓦焙過用

發明青橘皮氣味俱厚沉而降陰也入厥陰少
陽經治肝膽之病曰泉青皮乃足厥陰引經之藥
能引飲入太陰之倉破滯削堅皆治在下之病
有滯氣則破滯氣無滯氣則損真氣曰震亨青皮
乃肝膽二經氣分藥故人多怒有滯氣脇下有
鬱積或小腹疝疼用之以疏通二經行其氣也

若二經虛者當先補而後用之又云疏肝氣加
青皮炒黑則入血分也好古陳皮治高青皮治
低與枳殼治胸膈枳實治心下時珍意同青橘
皮古無用者至宋時醫家乃用之其色青其氣
烈味苦而辛治之以醋所謂肝欲散急食辛以
散之以酸泄之以苦降之也陳皮浮而升入脾
肺氣分青皮沉而降入肝膽氣分一體二用物
理自然也小兒消積多用青皮最能發汗有汗
者不可用此說出楊仁齋直指方人罕知之嘉
謨

日久瘧熱甚必結癖塊宜多服清脾湯內有青
皮疏利肝邪則癖自不結也

橘核修治凡用須以新瓦焙香去殼取仁研碎
入藥

發明橘核入足厥陰與青皮同功故治腰痛癢
痲在下之病不獨取象于核也和劑局方治諸
痲痛及內癢卵腫偏墜或硬如石或腫至潰有
橘核丸用之有效品味頗多詳見本方
葉氣味苦平無毒

主治導胸膈逆氣入厥陰行肝氣消腫散毒乳
癰脇痛用之行經

柑

皮氣味辛甘寒無毒橘皮苦辛溫柑皮辛甘寒
外形雖似而氣味不同多食冷肺燥

枇杷

葉修治凡用須火炙以布拭去毛不爾射人肺
令欬不已或以粟杆作刷刷之尤易潔淨凡采
得秤濕葉重一兩乾者三葉重一兩乃爲氣足

堪用治胃病以薑汁塗灸治肺病以蜜水塗灸
乃良

氣味苦平無毒

發明枇杷葉氣薄味厚陽中之陰治肺胃之病
大都取其下氣之功耳氣下則火降痰順而逆
者不逆嘔者不嘔渴者不渴欬者不欬矣治肺
熱嗽甚有功一婦人患肺熱久嗽身如火灸肌
瘦將成勞以枇杷葉欬冬花紫苑杏仁木通桑
白皮各等分大黃減半如常治訖爲末蜜丸櫻

桃大食後夜臥各含化一丸未終劑而愈矣

楊梅

實氣味酸甘温無毒又熱微毒久食令人發熱損齒及筋衄血忌生葱同食發瘡致痰

主治

塩藏食去痰止嘔噦消食下酒乾作屑臨飲酒時服方寸匕止吐酒止渴和五臟能滌腸胃除煩憤惡氣燒灰服斷下痢甚驗塩者常含一枚咽汁利五臟下氣

櫻桃

發明櫻桃屬火性大熱而發濕舊有熱病及喘嗽者得之立病且有死者也按張子和儒門事親云舞水一富家有二子好食紫櫻每日啖一二升半月後長者發肺痿幼者發肺癰相繼而歿嗚呼百果之生所以養人非欲害人富貴之家縱其嗜欲取死是何天耶命耶邵堯夫詩云爽口物多終作疾真格言哉觀寇朱二氏之言益可證矣王維詩云飽食不須愁內熱太官還有蔗漿寒蓋謂寒物同食猶可解熱耳

銀杏

氣味甘苦
平瀋無毒

發明銀杏宋初始著名而修本草者不收近時
方藥亦時用之其氣薄味厚性瀋而收色白屬
金故能入肺經益肺氣定喘嗽縮小便生擣能
浣油膩則其去痰濁之功可類推矣其花夜開
人不得見蓋陰毒之物故又能殺蟲消毒然食
多則收令太過令人氣壅臃脹昏悶故物類相
感志言銀杏能醉人而三元延壽書言白果食
滿千個者死又云昔有饑者同以白果代飯食

飽次日皆死

胡桃

核仁氣味甘平溫無毒性熱不可多食甘冷滑
多食動痰飲令人惡心吐水吐食物動風脫人
眉同酒食多令人咯血生痰動腎火

發明胡桃屬土而有火性熱本草云甘平是無
熱矣然又云動風脫人眉非熱何以傷肺耶按
時珍云胡桃仁味甘氣熱皮色肉潤孫真人言
其冷滑誤矣近世醫方用治痰氣喘嗽醋心及

真部

四卷

二二

屢風諸病而酒家往往醉後嗜之則食多吐水
吐食脫眉及酒同食咯血之說亦未必盡然也
但胡桃性熱能入腎肺惟虛寒者宜之而痰火
積熱者不宜多食爾

油胡桃氣味有毒辛熱

發明破故紙屬火能使心包與命門之火相通

胡桃屬水主潤血養血血屬陰陰惡燥故油以

潤之佐破故紙有冰火相生之妙故古有云黃

藥無知母破故紙無核桃猶水母之無鰓也按

三焦者元氣之別使命門者三焦之本原蓋一
原一委也命門指所居之府而名為藏精係胞
之物三焦指分治之部而名為出納腐熟之司
蓋一以體名一以用名其體非脂非肉白膜裏
之在七節之旁兩腎之間一系箸脊下通二腎
上通心肺貫屬於腦為生命之原相火之主精
氣之府人物皆有之生人生物皆由此出靈樞
本臟論已著其厚薄緩結之狀而扁鵲難經不
知原委體用之分以右腎為命門謂三焦有名

無狀而高陽生偽誤脉決承其謬說以誤後人
至朱肱南陽活人書陳言三因方論戴起宗脉
訣刊誤始著說闢之而知之者尚尠胡桃仁頗
類其狀而外皮水汁皆青黑故能入北方通命
門利三焦益氣養血與破故紙同為補下焦腎
命之藥夫命門氣與腎通藏精血而惡燥若腎
命不燥精氣內充則飲食自健肌膚光澤腸腑
潤而血脉通此胡桃佐補藥有令人肥健能食
潤肌黑髮固精治燥調血之功也命門既通則

三焦利故上通于肺而虛寒喘嗽者宜之下通
于腎而腰脚虛痛者宜之內而心腹諸痛可止
外而瘡腫之毒可散矣洪氏夷堅志止言胡桃
治咳嗽能歛肺蓋不知其為命門三焦之要藥
也油胡桃有毒傷人咽肺而瘡科取之用其毒
也胡桃制銅此又物理之不可曉者洪邁云邁
有痰疾因晚對上遣使諭令以胡桃肉三顆生
薑三斤臥時嚼服即飲湯兩三呷又再嚼桃薑
如前數即靜臥必愈邁還玉堂如昔服之及旦

而痰消嗽止又溧陽洪輯幼子病痰喘凡五晝
夜不乳食醫以危告其妻夜慶觀音授方令服
人參胡桃湯輯急取新羅人參寸許胡桃肉一
枚煎湯一蜺殼許灌之喘即定明日以湯剥去
胡桃皮用之喘復作仍連皮用信宿而瘳此方
不載書冊蓋人參定喘胡桃連皮能斂肺故也

橡實

實修治霜後收采去殼蒸之從巳至未剉作五
片日乾取子換水十五次淘去澀味蒸極熟食

之可以濟饑

氣味苦微温

發明橡子非粟非穀而最益人服食未能斷穀
啖之尤佳無氣而受氣無味而受味消食止痢
令人強健不極又曰木實爲果橡蓋果也儵歲
人皆取以禦饑替摯虞入南山饑甚拾橡實而
食杜工部詩歲拾橡栗隨徂公是矣

荔枝

實氣味甘平無毒荔枝氣純陽其性畏熱鮮者

食多即齧腫口痛或衄血也病齒齩及火病人
 尤忌之開寶本草言其性平蘇氏謂多食無傷
 皆謬說也物類相感志云食荔枝多則醉以殼
 浸水飲之即解此即食物不消還以本物消之
 之意

發明荔枝屬陽主散無形質之滯氣故癰贅赤
 腫者用之苟不明此雖用之無應

核氣味甘温滑無毒

發明荔枝核入厥陰行散滯氣其實散結而核

消澤丸故其治癰疽卵腫有述類象形之義

龍眼

實氣味甘平無毒生者沸湯瀹過食不動脾

發明食品以荔枝為貴而資益則龍眼為良蓋

荔枝性熱而龍眼和平也嚴用和濟生方治思

慮勞傷心脾有歸脾湯取甘味歸脾能益人智

之義

橄欖

實氣味酸甘温無毒味澀而甘醉飽宜之然性

熱多食能致上壅塩過則不苦澀同栗子食甚
香按延壽書云凡食橄欖必去兩頭其性熱也
過白露摘食庶不病疝

發明 鯪魚即河豚也人誤食其肝及子必迷
悶至死惟橄欖及木煮汁能解之其木作舟楫
撥着魚皆浮出故知物有相畏者如此按名醫
錄云吳江一婦人食鰕魚被鯪橫在胸中不上
不下痛聲動隣里半月餘幾死忽遇漁人張九
令取橄欖與食時無此果以核研末急流水調

服骨遂下而愈張九云我父老相傳橄欖木作
取魚掉鮓魚觸着皆死出所以知魚畏橄欖也
今人煮河豚團魚皆用橄欖乃知橄欖能治一
切魚鱉之毒也

榧實

榧實氣味甘平瀋無毒按物類相感志云榧煮
素羹味更甜美猪脂炒榧黑皮白脫榧子同甘
蔗食其渣自軟又云榧子皮反葦豆能殺入也
發明 榧子肺家果也火炒食之香酥甘美但多

食則引火入肺大腸受傷榧子殺腹間大小蟲
小兒黃瘦有蟲積者宜食之蘇東坡詩云驅除
三彭蟲已我心腹疾是矣

海松子

仁氣味甘小温無毒

發明潤肺治燥結欬同栢子仁治虛秘服食
家用松子皆海松子

檳榔

氣味苦辛温澀無毒交州者味甘廣州者味澀

發明檳榔味厚氣輕沉而降陰中陽也苦以破
滯辛以散邪泄胸中至高之氣使之下行性如
鐵石之沉重能墜諸藥至於下極故治諸氣後
重如神也按羅大經鶴林玉露云嶺南人以檳
榔代茶禦瘴其功有四一曰醒能使之醉蓋食
之久而則熏然頰赤若飲酒然蘇東坡所謂紅潮
登頰醉檳榔也二曰醉能使之醒蓋酒後嚼之
則寬氣下痰餘醒頓解朱晦菴所謂檳榔收得
為祛痰也三曰饑能使之飽四曰飽能使之饑

蓋空腹食之則克然氣盛如飽飽後食之則飲食快然易消又且賦性疏通而不洩氣稟味嚴正而更有餘甘有是德故有是功也又按吳興章傑瘴說云嶺表之俗多食檳榔日至十數夫瘴屬之作率因飲食過度氣痞積結而檳榔最能下氣消食去痰故人鈕于近利而闔于遠患也夫嶠南地熱四時出汗人多黃脊食之則臟器疎洩一旦病瘴不敢發散攻下豈盡氣候所致檳榔蓋亦為患始末思耳又東陽盧和云閩

廣人常服檳榔云能驅瘴有瘴服之可也無瘴而服之寧不損正氣而有開門延寇之禍乎南人喜食此果故備考諸說以見其功過焉又朱晦菴檳榔詩云憶昔南遊日初嘗面發紅藥囊知有用茗盃詎能同蠶疾收殊效修真錄異功三彭如不避糜爛七非中亦與其治痰殺蟲之功而不滿其代茶之俗也

大腹子

道地大腹子出嶺表滇南卽檳榔中一種腹大

形扁而味澀者不似檳榔尖長味良爾所謂猪檳榔者是矣

大腹子氣味辛溫澀無毒主治與檳榔同功

木腹皮鳩鳥多集檳榔樹上凡用檳榔皮宜先

以酒洗後以大豆汁再洗過曬乾入灰火燒煨

切用

無花果

主治開胃止泄痢治五痔咽喉痛

實氣味甘平無毒

葉氣味甘微辛平有小毒

主治五痔腫痛煎湯頻熏洗之取效

枳椇

實氣味甘平無毒

發明一男子年三十餘因飲酒發熱又蒸房室

虛乏乃服補氣血之藥加葛根以解酒毒微汗

出人反懈急熱如故此乃氣血虛不禁葛根之

散也必須雞距子解其毒遂煎藥中加而服之

乃愈

秦椒

椒紅氣味辛温有毒主治下

蜀椒

椒紅氣味辛温有毒

發明椒稟五行之氣而生葉青皮紅花黃膜白子黑其氣馨香其性下行能使火熱下達不致上薰芳草之中功皆不及其方見下余竊謂椒紅丸雖云補腎不分水火未免誤人大抵此方惟脾胃及命門虛寒有濕鬱者相宜若脾胃素

熱者大宜遠之故丹溪朱氏云椒屬火有下達之能服之既久故火自水中生故世人服椒者無不被其毒也又上清訣云凡人喫飯傷飽覺氣上衝心胸痞悶者以水吞生椒一二十粒即散取其能通三焦引正氣下惡氣消宿食也又戴元禮云凡人嘔吐服藥不納者必有蛇在膈間蛇聞藥則動動則藥出而蛇不出但於嘔吐藥中加川炒椒十粒良蓋蛇見椒則頭伏也觀此則張仲景治蛇出烏梅丸中用蜀椒亦此義

藥部

四卷

三

也許叔微云大凡腎氣上逆須以加椒引之歸經則安

椒目氣味苦寒無毒

發明椒氣下達故椒目能治腎虛耳鳴用巴豆菖蒲碾細以松脂黃蠟溶和為挺納耳中搖之治腎氣虛耳中如風水中鳴或如打鐘磬之聲卒暴聾者一日一易神驗又椒目治盜汗有功將白微炒碾細用半錢以生猪上唇煎湯一合睡時調服無不效按震亨云諸喘不止用椒目

炒碾二錢白湯調服二三服以劫之後乃隨痰火用藥此藥下達能行滲道不行穀道所以能下水燥濕定喘消蠱也

胡椒

實氣味辛大溫無毒辛熱純陽走氣助火昏目發瘡多食損肺令人吐血發明胡椒屬火而性燥食之快膈喜之者衆積久則脾胃肺氣大傷凡病氣疾人益大其禍也牙齒痛必用胡椒草菱者散其中浮熱也時珍

云余自少嗜之歲歲病目而不疑及也後漸鮮其弊遂痛絕之目病亦止纔食一二粒即便昏澀此乃昔人所未試者蓋辛走氣熱助火此物氣味俱厚故也病咽喉口齒者亦宜忌之近醫每以綠豆同用治病有效蓋豆寒椒熱陰陽配合得宜且以豆制椒毒也按張從正儒門事親云噎膈之病或因酒得或因氣得或因胃火醫氏不察火裏燒薑湯中煮桂丁香未驗豆寇繼之薑菱未已胡椒繼之雖曰溫胃胃本不寒雖

曰補胃胃本不虛况三陽既結食必上潮止宜湯丸小小潤之可也余竊謂此說雖是然亦有食入反出無火之瘥又有痰氣鬱結得辛熱暫開之瘥不可執一也

畢澄茄

實氣味辛溫無毒

主治暖脾胃止嘔吐噦逆

荊芥

味辛溫有小毒辛苦熱氣味俱厚陽中陰也

身音
四卷
浮半沉入足太陰經血分少陰厥陰經氣分陳
久者良閉口者有毒多食傷神令人起伏氣咽
喉不通走氣動火昏目發瘡

發明段成式言椒氣好下茱萸氣好上言其衝
膈不可為服食之藥故多食衝眼又脫髮也按
杲曰濁陰不降厥氣上逆咽膈不通食則令人
口開目瞪陰寒膈塞氣不得上下此病不巳令
入寒中腹滿膨脹下利宜以萸茱萸之苦熱泄
其逆氣用之如神諸藥不可代也不宜多用恐

損元氣好古衝脉為病逆氣裏急宜此主之震

坤合見其色綠故仲景吳茱萸湯當歸四逆湯
方治厥陰病及溫脾胃皆用此也時珍茱萸辛

熱能散能溫苦熱能燥能堅故其所治之瘡皆
取其散寒溫中燥濕解鬱之功而已案朱氏積

驗方云中丞常子正苦痰飲每食飽或陰晴節
變率同十日一發頭痛背寒嘔吐酸汁即數日
伏枕不食服藥罔效宣和初為順昌司祿於太
守蔡達道席上得吳仙丹方服之遂不再作每

遇飲食過多腹滿服五七十九便已少頃小便
 作茱萸氣酒飲皆隨小便而出前後痰藥甚眾
 無及此者用吳茱萸湯泡七次茯苓等分爲末
 蜜丸梧子大每熱水下五十九梅楊卿方只用
 茱萸酒浸三宿以茯苓末伴之日乾每吞百粒
 溫酒下又咽喉口舌生瘡者以茱萸末醋調貼
 兩足心移夜便愈其性雖熱而能引熱下行蓋
 亦從治之義而謂茱萸之性上行不下者似不
 然也有入治小兒痘瘡口噤者齧茱萸一二粒

抹之即開亦取其辛散耳

食茱萸

道地食茱萸欖子辣子一物也高木長葉黃花
 綠子叢簇枝上味辛而苦土人八月採搗濾取
 汁入石灰攪成名曰艾油亦曰辣米油始辛辣
 蜚口入食物中用周處風土記以椒欖薑爲三
 香則自古尚之矣而今貴人罕用之
 實氣味辛苦太熱無毒又云有小毒動脾火病
 百者忌之

主治功同吳茱萸力少劣爾療水氣用之佳心
 腹冷氣痛中惡除欬逆去臟腑冷溫中甚良療
 鹽毒飛戾着喉口者刺破以子指之令血出當
 下涎沫煮汁服之去暴冷腹痛食不消殺腥物
 治冷痢帶下暖胃燥濕

茗

葉氣味苦甘微寒無毒

發明茶苦而寒陰中之陰沉也降也最能降火
 火為百病火降則上清矣然火有五火有虛實

若少壯胃健之人心肺脾胃之火多盛故與茶
 相宜溫飲則火因寒氣而下降熱飲則茶借火
 氣而升散又兼解酒食之毒使人神思闡爽不
 昏不睡此茶之功也若虛寒及血弱之人飲之
 既久則脾胃惡寒元氣暗損土不制水精血潛
 虛成痰飲成痞脹成痰痺成黃瘦成嘔逆成洞
 瀉成痲癩種種內傷此茶之害也民生日用蹈
 其弊者往往皆是而婦媪受害更多習俗移入
 自不覺爾况真茶既少雜茶更多其為患也又

可勝言哉人有嗜茶成癖者時時咀嚼不已久而傷營傷精血不華色黃瘁痿弱抱病不悔猶可嘆恍晉王寶搜神記載武官周時病後啜茗一斛二升乃止纔減升合便為不足有客令更進五升忽吐一物狀如牛脾而有口澆之以茗盡一斛二升焉澆五升即溢出矣人遂謂之斛茗瘕嗜茶者觀此可以戒矣陶隱居雜錄言丹丘子黃山君服茶輕身換骨壺公食忌言苦茶久食羽化者皆方士謬言誤世者也按唐補闕

母靈茶序云釋滯消擁一日之利暫佳濟氣侵精終身之累斯大獲益則功歸茶力貽患則不謂茶災豈非福近易知禍遠難見乎又按宋蘇軾茶說云除煩去逆世故不可無茶然暗中損入不少空心飲茶入盞直入腎經且冷脾胃乃引賊入室也惟飲食後濃茶漱口既去煩膩而脾胃不知且苦能堅齒消蠹深得飲茶之妙古人呼茗為酪奴亦賤之也余早年氣盛每飲新茗必至數碗輕汗發而肌骨清頗覺痛快中年

胃氣消損飲之自覺其害不痞悶嘔惡即腹冷
洞泄故備述諸說以警同好焉又濃茶能令人
吐乃酸苦涌泄為陰之義非其性能升也

旱蘆即苦荬

葉氣味苦平無毒

主治煮飲止渴明目除煩令人不睡消痰利水

通小腸治淋止頭痛煩熱噉嚙清上膈利咽喉

甜瓜即菜瓜黃瓜之味甜者

瓜瓢氣味甘寒滑有小毒多食瓜作脹者食鹽

花即化

發明甜瓜雖解暑氣而性冷消損陽氣多食未

有不下利者貧下多食深秋作痢最為難治惟

以皮蜜浸收之良皮亦可作羹食凡瓜皆冷利

早青者尤甚熟瓜除瓢食之不害人按李時珍

云瓜性最寒曝而食之尤冷故稽聖賦云瓜寒

於曝油冷於煎此物性之異也王真洛都賦云

瓜則消暑蕩滯解渴療饑又奇效良方云昔有

男子病膿血惡痢痛不可忍以水浸甜瓜食數

枚卽愈此亦消暑之驗也子其寒清肺潤腸結聚腸癰要藥
瓜蒂卽甜瓜之蒂瓜團而短者良若香瓜及長如瓠者不用

氣味苦寒有毒

發明瓜蒂乃陽明經除濕熱之藥故能引去胸膈痰涎頭自濕氣皮膚水氣黃疽濕熱諸證凡胃弱人及病後產後用吐藥皆宜加慎何獨瓜蒂爲然哉

西瓜

瓜瓠氣味甘淡寒無毒

發明西瓜性寒解熱有天生白虎湯之號然亦不宜多食按西瓜甜瓜皆屬生冷世俗以爲醍醐灌頂甘露灑心取其一時之快不知其傷脾助濕之害也真西山衛生歌曰瓜桃生冷宜少殮免致秋來成瘧痢是矣
皮氣味甘涼無毒

主治口舌唇内生瘡燒研噉之

瓜子仁氣味甘寒無毒主治與甜瓜仁同

葡萄

實氣味甘平瀟無毒

發明葡萄屬土有水與木火東南人食之多病

熟西北人食之無恙蓋能下走滲道西北人稟

氣厚故爾

甘蔗

蔗氣味甘平瀟無毒共酒食發痰

發明蔗脾之果也其漿甘寒能瀉火熱素問所

謂甘温除大熱之意煎煉成糖則甘温而助濕

熱所謂積温成熟也蔗漿消渴解酒自古稱之

故漢書郊祀歌云百味甘酒布蘭生泰尊柘漿

折朝醒唐王維櫻桃詩云飽食不須愁內熱太

官還有蔗漿寒是矣而孟詵乃謂共酒食發痰

者豈不知有解酒除熱之功耶日華子大明又

謂砂糖能解酒毒則不知既經煎煉便能助酒

為熱與生漿之性異矣按晁氏客話云甘草遇

火則熱麻油遇火則冷甘蔗煎飴則熱水成湯

則冷此物性之異醫者可不知乎又野史云盧

絳中病疴疾疲瘵忽夢白衣婦人云食蔗可愈
及自買蔗數挺食之翌日即愈此亦助脾和中
之驗歟

沙糖

氣味甘寒無毒

發明糖生胃火乃濕土生熱故能損齒生蟲與
食棗病齲同意非土制米也時珍砂糖性溫殊
於蔗漿故不宜多食與魚筍之類同食皆不益
入今人每用為調和徒取其適口而不知陰受

其害也但其性能和脾緩肝故治脾胃及瀉肝
藥用為先導本草言其性寒蘇恭謂其冷利皆
昧此理

石蜜

道地石蜜即白沙糖也凝結作餅塊如石者為
石蜜輕白如霜者為糖霜堅白如冰者為冰糖
皆一物有精粗之異也

氣味甘寒冷利無毒

發明石蜜糖霜冰糖比之紫沙糖性稍平功用

相同入藥勝之然不冷利若久食則助熱損齒
生蟲之害同也

蓮藕

蓮實氣味甘平瀉無毒

發明蓮產於淤泥而不為泥染居於水中而不
為水沒根莖花實凡品難同清淨濟用羣美兼
得自藕蓉而節上生莖生葉生花生藕由菌舊
而生蔬生蓮生葯生實其蓮葯則始而黃黃而
青青而綠綠而黑中含百肉內隱青心石實堅

剛可歷永久蕙藏生意藕伏萌芽展轉生生造
化不息故釋用為引譬妙理具存醫家取為服
食百病可却蓋蓮之味甘氣溫而性瀉稟清方
之氣得稼穡之味乃脾之果也脾者黃宮所以
交媾水火會合木金者也土為元氣之母母氣
既和津液相成神乃自生久視奈老此其權與
也昔人治心腎不交勞傷白濁有清心蓮子飲
補心腎益精血有瑞蓮丸皆得此理按陳藏器
云經秋正黑石蓮子入水能沉惟煎鹽鹵能浮

之此物居山海間經百年不壞人得食之令髮
黑不老諸鳥猿猴取得不食藏之石室內人得
三百牛者食之永不老也又雁食之糞於田野
山巖之中不逢陰雨經久不壞人得之每旦空
腹食干枚身輕能登高涉遠也
藕氣味甘平無毒

發明宋時大官作血齏音庖人削藕皮誤落血
中遂散渙不疑故醫家用以破血多效也齏者
羨也產後忌生冷物獨藕不同生冷者為能破

血也按白花藕大而孔扁者生食味甘煮食不
美紅花及野藕生食味澀煮蒸則佳夫藕生於
卑汙而潔白自若質柔而穿堅居下而有節孔
竅玲瓏絲綸內隱生於嫩弱而發為莖葉花實
又復生葉以續生生之脉四時可食令人心懽
可謂靈根矣故其所主者皆心脾血分之疾與
蓮之功稱不同云

藕節氣味澀平無毒

發明一男子病血淋痛脹祈以余以藕汁調髮

身吉 四卷
灰每服二錢服三白而血止痛除按趙潛養病
謾筆云宋孝宗患痢衆醫不效高宗偶見一小
藥肆召而問之其人問得病之由乃食湖蟹所
致遂診脉曰此冷痢也乃用新採藕節搗爛熱
酒調下數服即愈高宗大喜就以搗藥金杵白
賜之人遂稱為金杵白嚴防禦家可謂不世之
遇也大抵藕能消瘀血解熱開胃而又解蟹毒
故也
蓮菜鬚氣味甘瀉溫無毒

主治清心通腎固精氣烏鬚髮悅顏色益血止
血崩吐血

發明蓮鬚本草不收而三因諸方固真丸巨勝
子丸各補益方中往往用之其功大抵與蓮子
同也

荷葉氣味苦平無毒

發明潔古先生口授積木丸方用荷葉燒飯為
丸當時未悟其理老年味之始得夫震者動也
人感之生足少陽甲膽是屬風木為生化萬物

之根蒂人之飲食入胃管氣上行即少陽甲膽
之氣與手少陽三焦元氣同為生發之氣素問
云履端于始序則不愆荷葉生於水上之下汚
穢之中挺然獨立其色青其形仰其中空象震
卦之體食藥感此氣之化胃氣何由不升乎用
此為引可謂遠識合道矣更以燒飯和藥與白
朮協力滋養補冷胃厚不致內傷其利廣矣大
矣世之用巴豆牽牛者豈足語此按東垣試效
方云雷頭風證頭面疙瘩腫痛增寒發熱狀如

傷寒證在三陽不可過用寒藥重劑誅伐無過
一人病此諸藥不效余處清震湯治之而愈用
荷葉一枚升麻五錢蒼朮五錢水煎溫服蓋震
為雷而荷葉之形象震體其色又青乃述類象
形之義也又按聞人規痘疹八十一論云痘瘡
已出復為風寒外襲則竅閉血凝其點不長或
變黑色此為倒廡必身痛四肢微厥但溫肌散
邪則熱氣復行而斑自出也宜紫背荷葉散治
之蓋荷葉能升發陽氣散瘀血留好血僵蠶能

解結滯之氣故也此藥易得而活人甚多勝于人牙龍腦也又戴元禮證治要訣云荷葉服之令人瘦劣故單服可以消陽水浮腫之氣

芟實卽刺菱

氣味甘平無毒此物最不治病若過食腹脹者可暖薑酒服之卽消亦可含吳茱萸咽津

主治安中補五臟不饑輕身解丹石毒鮮者解傷寒積熱止消渴解酒毒射蘭毒搗粉食補中延年

欠實

氣味甘平瀋無毒

主治濕痺腰脊膝痛補中除暴疾益精氣強志冷耳自聰明久服輕身不饑耐老開胃助氣止渴益腎治小便不禁遺精白濁帶下

發明按孫升談圃云芟本不益人而俗謂之水流黃何也蓋人之食芟必咀嚼之終日嚼嚼而芟味甘平腹而不肥食之者能使華液流通轉相灌溉其功勝于乳石也淮南子云狸頭愈瘋

雞頭已癩註者云卽芡實云

烏芋卽葶藶

根氣味甘微寒滑無毒

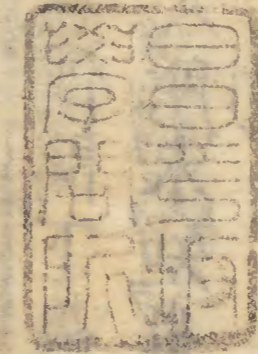
發明烏芋善毀銅合銅錢嚼之則錢化可見其
為消堅削積之物故能化五種膈疾而消宿食
治銅哽也按王氏博濟方治五積冷氣攻心變
為五膈諸病金瑣丸中用黑三稜註云卽見此
乾者則汪氏所謂消堅之說蓋本于此又董炳
集驗方云地栗晒乾為末白湯服二錢能辟蠱

毒傳聞下蠱之家知有此物便不敢下此亦前
人所未知也

慈姑

根氣味苦甘微寒無毒多食發虛熱及痔風痔
漏崩中帶下瘡癩以生薑同煮佳懷孕人不可
食令人發脚氣癱緩風損齒失顏色皮肉乾燥
卒食之使入乾嘔也

主治百毒產後血悶攻心欲死產難胞衣不出
搗汁服一升又下石淋



真和癸亥

