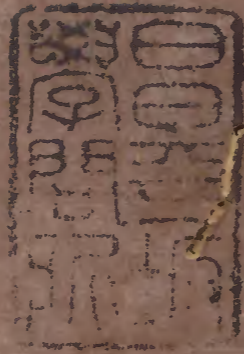


本艸綱目



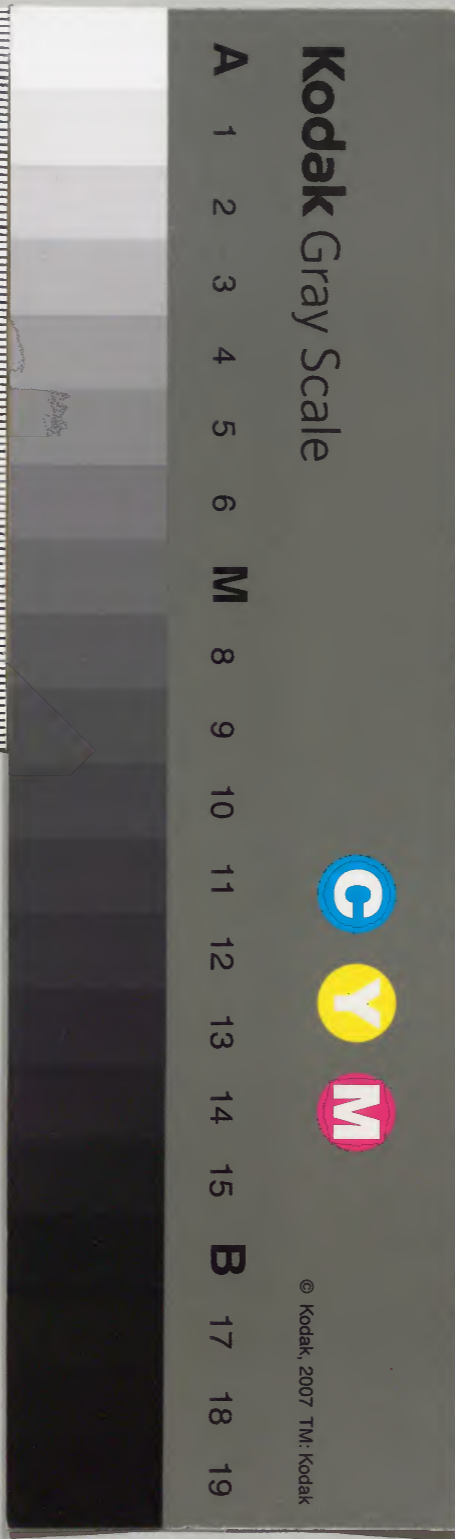
漢書門			
三十七冊	三架	一七八九號	函類

庫文閣内			
三十四函	三架	一七八九號	漢書類

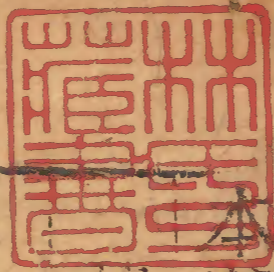
醫書 八〇四

内閣文庫	
番號	漢 11889
冊數	37 (17)
函號	304 300

廿六廿七缺



糊などで貼り付けられている部分がめくれない箇所あり
綴じ部(喉部分)の文字など開きが不鮮明な箇所あり



本草綱目草部目錄第十六卷

草之五 隰草類下七十三種

淺草文庫

地黄

本經胡
面莽附

牛膝

本經

紫葳

本經

女苑

本經

麥門冬

本經

萱草

嘉祐

槌胡根

拾遺

淡竹葉

綱目

鴨跖草

嘉祐即
作葉菜

冬葵

本經

蜀葵

嘉祐

兔葵

唐本

黃蜀葵

嘉祐

龍葵

唐本

龍珠

拾遺

酸漿

本經即
燈籠草

蜀羊泉

本經

鹿蹄草

綱目

敗醬

本經即
苦菜

迎春花

綱目

款冬花

本經

鼠麴草

日華即米
麴佛耳草

决明

本經

地膚

本經即
落蒂

瞿麥

本經

王不留行

別錄

剪春羅

綱目

金盞草

綱目

葶藶

本經

車前

本經

狗舌草

唐本

馬鞭草

別錄
即龍牙

蛇含

本經

女青

別錄

鼠尾草

別錄

狼把草

開寶

狗尾草

綱目

鯉腸

唐本即
旱蓮草

連翹

本經

陸英

本經

蒴藋

別錄

水英

圖經

藍

本經

藍殿

綱目

青黛

開寶雀
翹附

耳藍

拾遺

蓼

本經

水蓼

唐本

馬蓼

綱目

荭草

別錄

毛蓼

拾遺

海根

拾遺

火炭母草

圖經

三白草

唐本

蠶繭草

拾遺

蛇苒草

拾遺

虎杖

別錄

薔草

拾遺

蒴藋

本經

蓋草

本經

蒺藜

本經

穀精草

開寶

海金沙

嘉祐

地楊梅

拾遺

水楊梅

綱目

地蜈蚣

綱目

半邊蓮

綱目

紫花地丁

綱目

鬼鍼草

拾遺

獨用將軍

唐本留
軍待附

見腫消

圖經

攀倒甌

圖經

水葺草

圖經

本草綱目草部第十六卷

草之五

隰草類下七十三種

地黃

本經上品

釋名芋

音戶

起音地

本經大明曰生者以水浸驗

名人黃沉者名地黃入藥沉者為佳半沉者次之
浮者不堪時珍曰爾雅云芋地黃郭璞云江東呼
為芋羅願云芋以沈下珍為貴故字從下

集解

別錄曰地黃生咸陽川澤黃土地者佳二月

城者乃有子實如小麥今以彭城乾地黃最好次
歷陽近用江寧板橋者為勝作乾者有法搗汁和
蒸殊用工意而此云陰乾恐以蒸作為失手人亦
以牛膝菱蕤作之人不能別頌曰今處處有之以

同州者為上二月生葉布地便出似車前葉上有
 皺文而不光高者及尺餘低者三四寸其花似油
 麻花而紅紫色亦有黃花者其實作房如連翹中
 子甚細而沙褐色根如人手指通黃色粗細長短
 不常種之甚易根入土即生一說古稱種地黃宜
 黃土今不然大宜肥壤虛地則根大而多汁其法
 以葦席圍編如車輪徑丈餘以壤土實葦席中為
 壇壇上又以葦席實土為一級比下壇徑減一尺
 如此數級如浮屠乃以地黃根節多者寸斷之蔣
 壇上層層令滿逐日水灌令茂盛至春秋分時自
 上層取之根皆長大而不斷折不彼斷傷故也得
 根暴乾出同州者光潤其美宗奭曰地黃葉如耳
 露子花如脂麻花但有細斑點北人謂之牛奶子
 花莖有微細短白毛時珍曰今人惟以懷慶地黃
 為上亦各處隨時興廢不同爾其苗初生塌地葉
 如山白菜而毛濇葉面深青色又似小芥葉而頗
 厚不又下葉中攬莖上有細毛莖稍開小筒子花
 紅黃色結實如小麥粒根長四五寸細如手拈皮

赤黃色如羊蹄根及葫蘿蔔根曝乾乃黑生食作
 土氣俗呼其苗為婆婆奶古人種子今惟種根王
 曼山居錄云地黃嫩苗摘其旁葉作菜甚益人本
 草以二月八月採根殊未窮物性八月殘葉猶在
 葉中精氣未盡歸根一月新苗已生根中精氣已
 茲於葉不如正月九月採者殊好又與蒸曝相宜
 禮記云羊豕薇則自古已食之矣嘉謨曰江浙
 壤地種者受南方陽氣質雖光潤而力微懷慶山
 產者稟北方純陰
 皮有疣瘡而力大

乾地黃

修治

藏器曰乾地黃本經不言生乾及蒸
 乾方家所用二物各別蒸乾即溫補

生乾即平宣當依此法用時珍曰本經所謂乾地
 黃者即生地黃之乾者也其法取地黃一百斤擇
 肥者六十斤洗淨晒令微皺以揀下者洗淨木臼
 中搗絞汁盡投酒更搗取汁拌前地黃日中晒乾
 或火焙
 乾用

氣味甘寒無毒

別錄曰苦權曰甘平好古曰其苦寒氣薄味厚沉而降陰也入手足

火陰厥陰及手太陽之經酒浸上行外行日乾者平火乾者溫功用相同元素曰生地黄大寒胃弱者斟酌用之恐損胃氣之才曰得清酒麥門冬良惡貝母畏蕪荑權曰葱蒜蘿蔔諸血令人營衛澀鬚髮白敦曰忌銅鐵器令人腎消并髮白男損營女損衛時珍曰薑汁浸則不泥膈酒制則不妨鮮用則寒乾用則涼

主治傷中逐血痺填骨髓長肌肉作湯

除寒熱積聚除痺瘰瘡折跌絕筋久服輕身不老生

者尤良經本主男子五勞七傷女子傷中胞漏下血

破惡血溺血利大小腸去胃中宿食飽力斷絕補

五臟內傷不足通血脉益氣力利耳目別錄助心膽

氣強筋骨長志安魂定魄治驚悸勞劣心肺損吐

血鼻衄婦人崩中血運大產後腹痛久服變白延

年甄涼血生血補腎水真陰除皮膚燥去諸濕熱

元主心病掌中熱痛脾氣痿蹇嗜卧足下熱而痛

好治齒痛唾血生地黄主治入寒治婦人崩中血

不止及產後血上薄心悶絕傷身胎動下血胎不

落墮墜踈折瘀血留血鼻衄吐血皆搗飲之別解

諸熱通日水利水道擣懸腹能消瘀血甄

發明好古曰生地黄入手少陰又為手太陽之劑故錢仲陽瀉丙火與木通同用以導赤也諸

經之血熱與他藥相隨亦能治之弱血便血皆同
權曰病人虛而多熱者宜加用之戴原禮曰陰微
陽盛相火熾強來乘陰位日漸煎熬為虛火之證
者宜地黃之屬以滋陰退陽○宗奭曰本經只言
乾生二種不言熟者如血虛勞熱產後虛熱老人
中虛燥熱者若與生乾當慮太寒故後世改用蒸
曝熟者生熟之功殊別不可不詳時珍曰本經所
謂乾地黃者乃陰乾日乾火乾者故又云生者尤
良別錄復云生地黃者乃新掘鮮者故其性大寒
其熟地黃乃後人復蒸晒者諸家本草皆指乾地
黃為熟地黃雖主治證同而涼血補血
之功稍異故今別出熟地黃一條於下

熟地黃

修治

十斤搗絞取汁投石器中浸漉令淡甑上浸二四
過時時浸漉轉蒸訖又暴使汁盡其地黃當光黑
如漆味甘如飴須甕器收之以其脂柔喜潤也敷
日采生地黃去皮甕鍋上柳木甑蒸之攤令氣歇

拌酒再蒸又出令乾勿犯銅鐵器令人腎消并
白男損營女損衛也時珍曰近時造法揀取沉水
肥大者以好酒入縮砂仁末在內拌勻柳木甑於
瓦鍋內蒸令氣透取乾再以砂仁酒拌蒸眼如此
九蒸九眼乃止蓋地黃性泥得砂仁之香而竄合
和五臟冲和之氣歸宿丹田故也今市中惟以酒
煮熟售者不可用

氣味甘微苦微温無毒

元素曰其微苦寒假酒力

氣薄陰中之陽沉也入手足少陰厥陰之經治外
治上頂酒制忌蘿蔔葱蒜諸血得牡丹皮當歸和
血生血涼血
滋陰補髓
主治填骨髓長肌肉生精血補五臟

内傷不足通血脉利耳目黑鬚髮男子五勞七傷

女子傷中胞漏經候不調胎產百病時補血氣滋

腎水益真陰去臍腹急痛病後脛股酸痛元素坐而

欲起目眈眈無所見好古

發明 元素曰地黄生則大寒而涼血無熱者須用之熟則微溫而補腎血衰者須用之又臍下

痛屬腎經非熟地黄不能除乃通腎之藥也好古曰生地黄治心熱手足心熱入手足少陰厥陰能

益腎水涼心血其脉洪實者宜之若脉虛者則宜熟地黄假火力蒸九數故能補腎中元氣仲景六

味丸以之為諸藥之首天一所生之源也湯液四物湯治藏血之臟以之為君者癸乙同歸一治也

時珍曰按王碩易簡方云男子多陰虛宜用熟地黃女子多血熱宜用生地黄又云生地黄能生精

血天門冬引入所生之處虞搏醫學正傳云生地黄黃生門冬引入所補之處虞搏醫學正傳云生地黄黃生

血而胃氣弱者服之恐妨食熟地黄補血而痰飲多者服之恐泥膈或云生地黄黃酒炒則不妨胃熟

地黃薑汁炒則不泥膈此皆得用地黃之精微者也頌曰崔元亮海上方治一切心痛無問新久以

生地黄一味隨人所食多少搗絞取汁搜麩作餅或冷淘食良久當利出蟲長一尺許頭似壁宮

後不復患矣昔有人患此病二年深以為恨臨終戒其家人吾死後當割去病本從其言果得蟲置

於竹節中每所食皆飼之因食地黄餅既亦與之隨卽壞爛由此得方劉禹錫傳信方亦紀其事云

貞元十年通事舍人崔抗女患心痛垂絕遂作地黃冷淘食便吐一物可方寸匕狀如蜃墓無足目

似有口遂愈冷淘勿着鹽

附 舊十三新服食法地黃根淨洗搗絞汁煎令稠入白蜜更煎令可丸丸

如梧子大每晨溫酒送下三十九日三服亦可以青州棗和丸或別以乾地黄末入膏丸服亦可百

日面如桃花三年身輕不老抱朴子云楚文子服地黄八年夜視有光

云楚文子服地黄八年夜視有光

云楚文子服地黄八年夜視有光

地黄煎

補虛除熱治吐血唾血取乳石去癰癩等疾生地黄不拘多少三搗三壓取汁令盡

以瓦器盛之密蓋勿洩氣湯上煮減半絞去滓再煎如錫丸彈子大每溫酒服一九日二服 千金

地髓煎

生地黄十斤洗淨搗壓取汁鹿角膠一斤半生薑半斤絞取汁蜜二升酒四升文武

火煮地黃汁數沸即以酒研紫蘇子四兩取汁入煎一二十沸下膠膠化下薑汁蜜再煎候稠瓦器

盛之每空心酒化一服大補益 同上

地黄粥

大能利血生精地黃切二合與米同入罐中煮之候熟以酥二合蜜乙合同炒香入

內再煮熟食 臞仙神隱

地黃酒

見穀部 常服開心益智髮白返黑齒落更生辟穀延年治癰疽勞瘵欬嗽唾血等病乃鐵甕城申先生方也生

地黃汁十六斤取汁人參末一斤半白茯苓末三

斤白沙蜜十斤濾淨拌勻入瓶內箬封安砂鍋中桑柴火煮三日再換蠟紙重封浸井底一夜取

起再煮一伏時每以白湯或酒點服一匙丹溪云好色虛人欬嗽唾血者服之甚捷 國朝太醫院進

御服食議加天門冬麥門冬枸杞子末各一斤賜名益壽永真臞仙方加琥珀沉香半兩 明目

補腎

生苧熟苧各二兩川椒紅一兩為末蜜丸梧桐子大每空心鹽湯下三十九 普濟方

固齒烏鬚

一治齒痛二生津液三變白鬚其功極妙地黃五斤柳木甌內以土蓋上蒸熟

晒乾如此三次擣為小餅 男女虛損或大病後或每嚼嚙一枚 御藥院方

沉滯骨肉酸痛及吸少氣或小腹拘急腰背強痛咽乾唇燥或飲食無味多卧少起久者積年輕者

百日漸至瘦削用生地黄二斤麩一斤搗爛炒乾為末每空心酒服方寸七日三服忌如法 肘後

方虛勞困乏

地黃一石取汁酒三斗攪勻煎收日服 必効方 病後虛汗

口乾心躁熟地黄五兩水三盞煎張文

一盞半分三服一日盡聖惠方骨蒸勞熱仲方

用生地黄一升搗三度絞盡分再服婦人發熱成

若利即減之以涼為度外臺秘要婦人發熱成

勞病肌瘦食減經候不調地髓煎用乾地黄一婦

斤為末煉蜜丸梧子大每酒腹五十九保慶集婦

人勞熱為末生薑自然汁入水相和打糊丸梧子分

大每服三十九用地黃湯下或酒醋茶湯下亦可可

日二服覺臍臍虛冷則晨服八味丸地黄性冷壞壞

脾陰虛則發熱地黃補勞瘦骨蒸日晚

陰血故也婦人良方欬嗽唾血寒熱生地黄汁

三合煮白粥臨熟入地黃汁欬嗽酒服一錢末

攪勻空心食之食醫心鏡吐血欬嗽酒服一錢

日三聖惠方吐血不止生地黄汁一升二合白膠香二

聖惠方肺損吐血或舌上有孔出血生地黄八兩取取

梅師肺損吐血汁童便五合同煎熟入鹿角膠炒炒

研一兩心熱吐血肺洪數者生半汁半升熬至一

分三服子大每熟水下五丸鼻出血乾地黄地龍薄荷

至十九並聖惠方鼻出血等分為末冷水調

下孫兆吐血便血地黃汁六合銅器煎沸入牛

秘寶方分三服便止或微轉腸風下血生地黄熟地黃並

-5 155 35 855" data-label="Text">

一行不妨聖惠方腸風下血酒浸五味子等分

便尿血

吐血及耳鼻出血生地黄汁半升生小便

血淋

生地黄汁車前葉汁各小兒蠱痢升二合分

三四服立効

子母秘錄月水不止生地黄汁每服一盞酒一千金方

月水不止

生地黄汁每服一盞酒一千金方

小兒蠱痢

生地黄汁每服一盞酒一千金方

月經不調

久而無子乃衝任伏熱也熟地黃半斤當歸二兩黃連一兩並酒浸一夜焙研

為末煉蜜丸梧子大每服七十丸米飲溫酒任下

禹講師方 妊娠漏胎

下血不止百一

方用生地黃汁一升漬酒四合煮三五沸服之不止又服○崔氏方用生地黃為末酒服方寸七日

一夜○經心錄加乾薑為末○保命集二黃丸用生地黃熟地黃等分為末每服半兩白朮枳殼

煎湯空心調

下日二服 妊娠胎痛

助陰內補丸用熟地黃二兩當歸一兩微炒為末梧子大每

溫酒下三十九 許學士本事方 妊娠胎動

黃生地

黃搗

汁煎沸入雞子白一枚攪服

聖惠方 產後血痛

有塊并經脈行後腹痛不調黑神散

用熟地黃一斤陳生薑半斤同炒乾為末每服二錢溫酒調下婦人良方

產後惡血

不止

乾地黃搗末每食前熱酒服一錢連進三服

瑞竹堂方 產後中風

胸不得轉交加散用

生地黃五兩研汁生薑五兩取汁交互相浸一夕次日各炒黃浸汁乾乃焙為末每酒服一方寸七

濟生

產後煩悶

乃血氣上冲生地黃汁清酒各一升相和煎沸分二服 集驗方

產後百病

地黃酒用地黃汁漬麴二升淨秫米二升令發如常釀之至熟封七日取清常

服令相接忌生冷鮮蒜雜猪肉一切毒物未產先一月釀成夏月不可造

千金翼方 胞衣

不出

生地黃汁一升苦酒三合相和緩服 必效方

寒疝絞痛

來去用烏雞一隻治

如常法生地黃七斤剉細甑中同蒸下以銅器承取汁清旦服至日晡令盡其間當下諸寒澀訖作

白粥食之久疝者

小兒陰腫

以葱椒湯煖處洗之外

作三劑

肘後方

小兒陰腫

唾調地黃末傳之外

腎熱者雞子清調或加

小兒熱病

壯熱煩渴頭痛

牡蠣少許 危氏方

小兒熱病

壯熱煩渴頭痛

蜜半合和勻時時

熱暈昏沉

地黃汁一

熱瘴昏迷

與服 普濟方

時時

熱暈昏沉

地黃汁一

熱瘴昏迷

煩悶飲水不止至危者一服見效生地黄根生薄

荷葉等分搗爛取自然汁入麝香少許并華水調

下覺心下頓涼勿再服普濟方

溫毒發斑黑膏治溫毒發斑嘔

逆生地黄二兩六錢

二字半好豆豉一兩六錢二字半以豬膏十兩合

之露一夜煎減三分之一絞去滓入雄黃麝香如

豆大攪勻分作三服毒從皮

血熱生癬服之

中出則愈忌蕪荑千金方

金疔腫乳癰消腫無不效

梅師方癰癤惡肉

地黃三斤水一斗煮取三升去滓煎

稠塗紙上貼之日三易鬼遺方

一切癰疽打撲傷損未破疼痛者以生地黄杵如泥攤在上擦

木香末於中又攤地黃泥一重貼之不過三五度

即內消也打撲損傷骨碎及筋傷爛用生地黄

王袞博濟方熬膏裹之以竹筒編夾急

縛勿令轉動一日一夕可十易之則瘥○類說云

許元公過橋墮馬右臂曰脫左右急接入口中

迷不知痛苦急召田錄事視之曰尚可救乃以藥

封腫處中夜交甦達旦痛止痛處已白日日換貼

其癰腫移至肩背乃以藥下去黑血三升而愈即

上方也出肘後方中○損傷打撲瘀血在腹者

用生地黄汁三升酒一升半煮

物傷睛突胞腫痛

二升半分三服出千金方

重者目睛突出但目系未斷者即納入急搗生

黃綿裹傅之仍以避風膏藥護其四邊聖濟總

錄

睡起目赤腫起良久如常者血熱也卧則歸於

也用生地黄汁浸粳米半升晒乾三浸三晒每夜

以米煮粥食一盞數日即愈有人病此用之得效

醫餘

眼暴赤痛水洗生地黄黑豆各二兩搗膏卧時

曉水潤取

幕內赤目生地黄薄切温水

聖濟總錄

牙疳宣

露膿血口氣生地黄一斤鹽二分研勻日夜貼之

麩包煨令烟斷去麩入麝一分研勻日夜貼之

聖濟錄 牙齒挺長 甚妙 出一分者常昨生地黄黃牙動欲脫

生地黄黃綿裹唾之令汁潰根 食蟹齧腫 肉弩出者

并嚙之日五六次 千金方 耳中常鳴 生地黄黃汁

一盃牙皂角數條火炙蘸盡 永類方 生地黄一斤生薑半斤

地黃汁為末傳之 數易之或煨熟 髮黃赤 各洗研自然汁留滓用

尤妙 肘後方 不蛀皂角十條去皮弦蘸汁炙至汁盡為度同滓

入罐內泥固煨存性為末用鐵器盛末三錢湯調 停二日臨卧刷染鬚 竹木入肉 生地黄黃爵爛罨毒

髮上即黑 本事方 箭入肉 煎生地黄黃汁作丸服至 獠犬咬傷 地黄搗

塗之百度愈 百一方 葉主治惡瘡似癩十年者擣爛日塗藥湯先洗 金

方○時珍曰按抱朴子云犇子治用地黃苗喂五 十歲老馬生三駒又一百三十歲乃死也張鷟朝

野魚載云雉被鷹傷嚼地黄葉點之虎中藥 前食清泥解之鳥獸猶知解毒何況人乎

實主治四月採陰乾擣末水服方寸七日三服功 與地黄等 蘇頌○弘景曰出涇城者

花主治為末服食功同地黄 蘇頌 腎虛腰脊痛為末

酒服方寸七日三時 附方 新 內障青盲 風赤生翳及墜眼日久瞞損失

各一兩為末豬肝一具同以水二斗煮至上有 凝脂掠盡瓶收每點少許三四次 聖惠方

附錄胡面莽 拾遺藏器味甘温無毒主去疥癬及 冷氣止腹痛煮服生嶺南葉如地黄

本草綱目卷之六 五

牛膝 本經上品

釋名牛莖 廣雅曰其莖有節似

牛膝故以為名時珍曰本經又名百倍隱語也言

其滋補之功如牛之多力也其葉似莧其節對生

故俗有山莧對節之稱

集解 別錄曰牛膝生河內川谷及臨胸二月八月

十月採根陰乾普曰葉如夏藍莖本赤弘景

曰今出近道蔡州者最長大柔潤其莖有節莖紫

節大者為雄青細者為雌以雄為勝大明曰懷州

者長白蘇州者色紫頌曰今江淮閩粵關中亦有

之然不及懷慶者為真春生苗莖高二三尺青紫

色有節如鶴膝及牛膝頭葉尖圓如匙兩兩相對

於節上生花作穗秋結實甚細以根極長大至三

尺而柔潤者為佳莖葉亦可單用時珍曰牛膝處

處有之謂之土牛膝

家栽蒔者為良秋間收子至春種之其苗方莖繁

節葉皆對生頗似莧葉而長且尖觸秋月開花作

穗結子狀如小鼠負蟲有濇毛皆貼莖倒生九月

未取根水中浸兩宿接去皮裹紫暴乾雖白直可

貴而接去白汁入藥不如留皮者力大也嫩苗可作菜茹

根修治 敷曰凡使去頭蘆以黃精自然汁浸一宿

欲下行則生用滋補則 澆出對焙乾用時珍曰今惟以酒浸入藥

氣味苦酸平無毒

普曰神農甘雷公醜無毒李當

畏白前 主治寒濕痿痺四肢拘攣膝痛不可屈伸

逐血氣傷熱火爛墮胎久服輕身耐老 輕本療傷中

少氣男子陰消老人失溺補中續絕益精利陰氣

填骨髓止髮白除腦中痛及腰脊痛婦人月水不

通血結別錄治陰痿補腎助十二經脉逐惡血甄權治

腰膝軟怯冷弱破癥結排膿止痛產後心腹痛并

血運落死胎大明強筋補肝臟風虛好古同菴蓉浸酒

服益腎竹木刺入肉嚼爛罨之即出宗奭治久瘡寒

熱五淋尿血莖中痛下痢喉痺口瘡齒痛癰腫惡

瘡傷折時珍

發明權曰病人虛羸者加而用之震亨曰牛膝能

引諸藥下行筋骨痛風在下者宜加用之凡用土牛膝春夏用葉秋冬用根惟葉汁效尤速時珍曰牛膝乃足厥陰少陰之藥所主之病大抵得

酒煎能補肝腎生用則能去惡血二者而已其

腰膝骨痛足痿陰消失溺久瘡傷中少氣諸病非

取其補肝腎之功歟其癥瘕心腹諸痛癰腫惡瘡

去惡血之功按陳日華經驗方云方夷吾所編

集要方予刻之臨江後在鄂渚得九江守王南強

書云老人久苦淋疾百藥不效偶見臨江集要方

中用牛膝者服之而愈又葉朝議親人患血淋流

下小便在盆內凝如詢藹久而有變如鼠形但無

足爾百治不效一村醫用牛膝根煎膿汁日飲五

服各地髓湯雖未即愈而血色漸淡又乃復舊後

十年病又作服之又瘥因檢本草見肘後方治小

便不利莖中痛欲死用牛膝并葉以酒煮服之今

再拈出表其神功又按楊氏瀛直指方云小便淋

痛或尿血或沙石脹痛用川牛膝一兩水二盞煎

一盞溫服一婦患此十年服之得效杜牛膝亦可

附方

舊十三
新八

勞瘧積久

不止者長牛膝一握生切以水六升煮二升分三服

清早一服未發前一服臨發時一服外臺秘要

消渴不止

下元虛損牛膝五兩為末生地

黃汁五升浸之日曝夜浸汁盡為度蜜丸梧子大每空心温酒下三十九丸久服壯筋骨駐顏色黑髮

津液自生

卒暴癥疾

腹中有如石刺晝夜啼呼牛膝二斤以酒一斗漬之密封

子灰火中温令味出每服五合至一升隨量飲

痢下腸蠱

凡痢下應先白後赤

若先赤後白為腸蠱牛膝二兩搗碎以酒一升漬經一宿每飲一兩盃日三服

婦人

血塊

土牛膝根洗切培搗為末酒煎温服極效福州人單用之

圖經本草

女人血

萬病丸治女人月經淋閉月信不來遠臍寒疝痛及產後血氣不調服中結癥癥不散諸病牛膝酒浸一宿焙乾漆炒令烟盡各一兩為末生地黃汁一升入石器內慢火熬至可丸丸如梧子大

每服二九空心米飲下 拔萃方 婦人陰痛 牛膝五兩酒三升煮取一升半去滓分三服 干 生胎欲去 牛膝一握搗以無灰酒一盞煎七分空心服仍以獨根土牛膝

塗麝香插入乳戶 胞衣不出 牛膝八兩葵子一合中 婦人良方 水九升煎三升分三服 延 產後尿血 川牛膝水煎頻服 熊氏補遺

根一握艾葉七片搗和人乳取汁灌入鼻內須臾痰涎從口鼻出即愈無艾亦可

喉痺乳蛾

新鮮牛膝

和陳酢 口舌瘡爛 牛膝浸酒含漱亦可

牙齒疼痛

牛膝

研末含漱亦可 折傷閃胸 杜牛膝搗罨之

金瘡作

燒灰 千金方

痛生牛膝搗敷立止 梅師方

卒得惡瘡

人不識者牛膝根搗之 千金方

痛止 在外以嫩橘葉及地錦草各一握搗其上

癩已潰

用牛膝根畧刮去皮插入瘡口中留半寸

癩已潰

在外以嫩橘葉及地錦草各一握搗其上

癩已潰

在外以嫩橘葉及地錦草各一握搗其上

癩已潰

在外以嫩橘葉及地錦草各一握搗其上

癩已潰

在外以嫩橘葉及地錦草各一握搗其上

牛膝能去惡血二草温凉止痛隨乾隨
換有十全之功也 陳日華經驗方 風瘙癢疹

及痞癰牛膝末酒服方 骨疽癩病 方同
寸七日三服 千金方

莖葉氣味 缺 主治寒濕痿痺老瘡淋闕諸瘡功同

根春夏宜用之 時珍

附方 舊二 氣濕痺痛 腰膝痛用牛膝葉一斤切以
新 一 米三合於豉汁中煮粥和鹽

蓄空腹食 老瘡不斷 牛膝莖葉一把切以酒三升
之聖惠方 清服令微有酒氣不即斷更

作不過三劑 溪毒寒熱 東間有溪毒中人似射工
止 肘後方 但無物初病惡寒發熱煩

懶骨節強痛不急治生蟲食臟殺人用雄牛膝莖
紫色節大者一把以酒水各一盃同搗絞汁温飲

日三服 眼生珠管 牛膝并葉搗汁日
肘後方 點三四次聖惠方

紫葳 本經 中品

釋名 青葳 別錄 紫葳 別錄 返魂草 綱目 夜牽牛 時珍曰其
根色紫而

柔宛故各許慎說文作苾
葳 羊門方謂之返魂草

集解 別錄曰紫葳生漢中房陵山谷及真定邯鄲
二月三月採根陰乾弘景曰近道處處有之

其生布地花紫色本有白毛根甚柔細有白者名
白葳不復用大明曰形似重臺根作節紫色潤軟

者佳頌曰今耀成泗壽台孟興國諸州皆有之三
月內布地生苗其葉二四相連五月六月內開黃

白紫花結黑子餘如陶說恭曰白葳即女葳也療
體與紫葳相同無紫葳時亦用之頌曰紫葳連根

葉採之醋浸入少鹽收藏作菜辛香號名仙菜鹽
不宜多則腐也時珍曰按陳自明云紫葳以牢山

所出根如比細辛者為良沂究以東皆有之今人
多以車前旋復根赤土染過偽之紫葳肺病受藥

肺本自亡津液又服走津液藥為害滋甚不可不慎

根修治

敷曰凡使先去鬚有白如練色者號白羊鬚草自然不同去頭及土用東流水洗淨

以蜜浸一宿至明控火上焙乾用一兩用蜜二分

氣味苦温無毒

別錄曰辛權曰苦平之才曰款冬為之使惡天雄瞿麥藁本雷丸遠

志畏茵陳

主治欬逆上氣胸中寒熱結氣去蠱毒痿躄

安五臟本經療欬唾膿血止喘悸五勞體虛補不足

小兒驚癇

別錄治尸疰補虛下氣勞氣虛熱白邪鬼

魅甄權調中消痰止渴潤肌膚添骨髓大益肺氣主

息責好古

附方

舊三新四肺傷欬嗽紫菀五錢水一盞煎七分温服日三次衛生易簡方

久嗽不瘥

紫菀款冬花各一兩百部半兩搗羅為末每服三錢薑三片烏梅一箇煎湯調

下日二甚佳

小兒欬嗽

聲不出者紫菀末杏仁等分入蜜同研丸芡子大每

服一丸五味子湯化下全切心鑑

吐血欬嗽

吐血後欬者紫菀五味炒為末蜜丸芡子

大每含化一丸指南方

產後下血

紫菀末水服五撮聖惠方纏猴風痺

不通欲死者用返魂草根一莖洗淨納入喉中待取惡涎出即瘥神效更以馬牙硝津嚥之即絕根

本一名紫菀南人呼為夜牽牛斗門方婦人小便

撮即通小便血者服五撮立止千金方

女菀

本經中品

釋名白菀

別錄織女菀

別錄女復

廣雅菀

音柳時珍曰其根似女體柔嫩

名故

集解

別錄曰女菀生漢中山谷或山陽正月二月採陰乾弘景曰比來醫方無復用之復有白菀似紫菀恐非此也恭曰白菀即女菀有名未用重出一條故陶說疑之功與紫菀相似宗奭曰女菀即白菀非二物也唐修本草刪去白菀甚合宜時珍曰白菀即紫菀之色白者也雷斅言紫菀白如練色者名羊鬚草恐即此物也

根氣味辛溫無毒之才曰畏鹵鹹主治風寒洗洗霍亂洩痢腸鳴上下無常處驚癩寒熱百疾本經療肺傷欬逆出汗久寒在膀胱支滿飲酒夜食發病別錄

根氣味

辛溫無毒

之才曰畏鹵鹹

主治風寒洗洗霍亂洩

痢腸鳴上下無常處驚癩寒熱百疾

本經療肺傷欬

逆出汗久寒在膀胱支滿飲酒夜食發病

別錄

發明

時珍曰按葛洪肘後方載治人面黑今白方用真女菀三分鈴丹一分為末醋漿服一刃

圭日三服十日大便黑十八日面如漆二十一日全白便止過此太白矣年三十後不可服忌五辛

孫思邈千金方用酒服男十日女二十日黑色皆從大便出也又名醫錄云宋興國時有女任氏色

美聘進士王公輔不遂意鬱久面色漸黑母家求醫一道人用女真散酒下二錢十日二服數日面

貌微白一月如故懇求其方則用黃丹女菀二物等分爾據此則葛氏之方已試有驗者矣然則紫

菀治手太陰血分白菀手太陰氣分藥也肺熱則面紫黑肺清則面白三十歲以後則肺氣漸減不

可復泄故云不可服之也

麥門冬

本經上品

釋名

音

秦名烏韭齊名愛韭楚名馬韭越名

羊韭 並別錄 禹韭 吳普 禹餘糧 別錄 忍冬 吳普 忍凌 吳普 不死

草 吳普 階前草 弘景曰根似糲麥故謂之麥門冬時

其葉如韭凌冬不凋故謂之麥蘗冬及有諸韭忍冬諸名俗作門冬便于字也可以服食斷穀故又有餘糧不死之稱吳普本草一名僕壘一名隨脂

集解 別錄曰麥門冬葉如韭冬夏長生函谷川

採根陰乾普曰生山谷肥地叢生葉如韭青黃採無時弘景曰函谷即秦關處處有之冬月作實如青珠以四月採根肥大者為好藏器曰出江寧者小潤出新安者大白其苗大者如鹿葱小者如韭葉大小有三四種功用相似其子圓碧頌曰所在有之葉青似莎草長及尺餘四季不凋根黃白色有鬚在根如連珠形四月開淡紅花如紅蓼花實碧而圓如珠江南出者葉大或云吳地者尤勝時

珍曰古人惟用野生者後世所用多是種蒔而其法四月初採根於黑壤肥沙地栽之每年六月九月十一月三次上糞及芸灌夏至前一日取根洗晒收之其子亦可種但成遲爾浙中來者甚良其葉似韭而多縱文且堅韌為異

根修治 弘景曰凡用取肥大者湯澤抽去心不爾

曰凡入湯液以滾水潤濕少頃抽去心或以瓦焙軟乘熱去心若入丸散須瓦焙熱即於風中吹冷如此三四次即易燥且不損藥力或以湯浸搗膏和藥亦可滋補藥則以酒浸搗之

氣味甘平無毒 別錄曰微寒普曰神農岐伯甘平

小温 呆曰甘微苦微寒陽中微陰降也入手太陰經氣分之才曰地黄車前為之使惡款冬苦瓠苦 芙畏苦參青蘘木耳伏石鍾乳 **主治心腹結氣腸中傷飽胃絡脉**

絕羸瘦短氣久服輕身不老不饑本經療身重目黃

心下支滿虛勞客熱口乾燥渴止嘔吐愈痿廢強

陰益精消穀調中保神定肺氣安五臟令人肥健

美顏色有子別錄去心熱止煩熱寒熱體勞下痰飲

藏器治五勞七傷安魂定魄止嗽定肺痿吐膿時疾

熱狂頭痛大明治熱毒大水面目肢節浮腫下水主

泄精甄權治肺中伏火補心氣不足主血妄行及經

水枯乳汁不下元素久服輕身明目和車前地黄丸

服去濕痺變白夜視有光藏器斷穀為要藥弘景

發明宗奭曰麥門冬治肺熱之功為多其味苦但

虛勞與地黃阿膠麻仁同為潤經益血復脉通心

之劑與五味子枸杞子同為生脉之劑元素曰麥

門冬治肺中伏火脉氣欲絕者加五味子人參三

味為生脉散補肺中元氣不足杲曰六七月間濕

熱方旺人病骨乏無力身重氣短頭旋眼黑甚則

痿軟故孫真人以生脉散補其天元真炁脉者人

之元氣也人參之其寒瀉熱火而益元氣麥門冬

之苦寒滋燥金而清水源五味子之酸温瀉丙火

而補庚金兼益五臟之氣也時珍曰按趙繼宗儒

醫精要云麥門冬以地黃為使服之令人頭不白

補髓通腎氣定喘促令人肌體滑澤除身上一切

惡氣不蒙之疾蓋有君而有使也若有君無使是

獨行無功矣此方惟火盛氣壯之人服

之相宜若氣弱胃寒者必不可餌也

附方

新舊三麥門冬煎補中益心悅顏色安神益氣

門冬根去心搗熟絞汁和白蜜銀器中重湯煮攪不停手候如飴乃成溫酒日服之

草消渴飲水 用上元板橋麥門冬鮮肥者二大兩

三五節小刀子調理去皮毛了吹去塵更以生布摩拭秤之搗末以肥大苦瓠汁浸麥門冬經宿然後去心即於臼中擣爛納黃連末和丸並手丸如梧子太食後飲下五十九日再服兩日其渴必

定若重者即初服一百五十九日二日服一百二十九日三日一百九十四日八十九日五十九日合藥要

天炁晴明之夜方浸藥湏淨處禁婦人雞犬見之如覺可時只服二十五丸服訖覺虛即取白羊頭

一枚治淨以水三大斗煮爛取汁一斗以來細細飲之勿食肉勿入鹽不過三劑平復也

海上集 **勞氣欲絕** 麥門冬一兩甘草炙二兩杭米

升煎一升分三服 **虛勞客熱** 麥門冬煎湯頻

南陽活人書 **吐血** 本草衍義

血不止 諸方不效者麥門冬去心一斤搗取自然汁入蜜一合分作二服即止 活人心統

齒縫出血 麥門冬煎之 蘭室寶鑑 **咽喉生瘡** 脾肺虛熱上攻也麥門冬一

子大每服二十九丸麥 **乳汁不下** 麥門冬去心焙為

門冬湯下 普濟方 **下痢口渴** 引飲無度

犀角約一錢許溫熱調下不 **金石藥發** 麥門

過二服便下 熊氏補遺 **男女血** 麥門

心三兩烏梅肉二十箇細剉以水 **男女血** 麥門

一升煮取七合細細呷之 必效 **男女血** 麥門

兩人參四兩甘草炙二兩為末蜜丸梧子 **男女血** 麥門

大每服五十九丸飲下日再服 **男女血** 麥門

虛 麥門冬三斤取汁熬成膏生地黃三斤取汁熬成膏等分一處瀝過入蜜四之一再熬成瓶收

每日白湯點服忌 鐵器 醫方摘要

萱草 宋嘉祐

釋名忘憂 文 療愁 綱 丹棘 注 古今 鹿葱 嘉祐 鹿劍 宿 妓

女 吳 宜男 詩 珍曰 萱本作諼 諼忘也 詩云 焉得諼 草言樹之背 謂憂思不能自遣 故欲樹

此草 玩味以忘憂也 吳人謂之療愁 董子云 欲忘 人之憂 則贈之丹棘 一名忘憂 故也 其苗烹食 氣 味如葱 而鹿食 九種解毒之草 萱乃其一 故又名 鹿葱 周處風土記云 懷妊婦人 佩其花 則生男 故 名宜男 李九華延壽書云 嫩苗為蔬 食之 動風 令 人昏然 如醉 因名忘憂 此亦一說也 嵇康養生論 神農經言 中藥養性 故合歡 蠲忿 萱草忘憂 亦謂 食之也 鄭樵通志 乃言萱草 一名合歡 者 誤矣 合 歡見 木部

集解 頌曰 萱草處處 田野有之 俗名鹿葱 五月採 花 八月採根 今人多採其嫩苗 及花開 作蔬

食時珍曰 萱宜下濕地 冬月叢生 葉如蒲 蒜 葦 而 柔弱 新舊相代 四時青翠 五月抽莖 開花 六出 四 實 三角 內有子 大如梧子 黑而光澤 其根與麥門 冬相似 最易繁衍 南方草木狀言 廣中一種 水葱 狀如鹿葱 其花或紫 或黃 蓋亦此類也 或言鹿葱 花有斑文 與萱花不同 時者 謬也 肥土所生 則花 厚 色深 有斑文 起重臺 開有數月 瘠土所生 則花 薄 而色淡 開亦不久 嵇含宜男花序 亦云 荆楚之 土 號為鹿葱 可以薦茹 尤可憑據 今東人採其花 跗 乾而 皆之 名為黃花菜

苗花氣味甘涼無毒 主治煮食 治小便赤澀 身體 煩熱 除酒疽 明大 消食 利濕熱 時 作菹 利胸膈 安五 臟 令人好歡樂 無憂 輕身 明目 蘇 頌

根主治沙淋下水氣酒疸黃色遍身者搗汁服

藏器

大熱衄血研汁一大盞和生薑汁半盞細呷之

宗奭

吹乳乳癰腫痛搗酒服以滓封之

時珍

發明

震亨曰萱屬木性下走陰分一名宜男寧無微意存焉

附方 新通身水腫

鹿葱根葉晒乾為末每服二錢入席下塵半錢食前米飲服

聖惠 小便不通

萱草根煎水頻飲 杏林摘要

大便後血

萱草根和生薑

油炒酒衝服 聖濟總錄

食丹藥毒

萱草根研汁服 事林廣記

槌胡根

拾遺

集解

藏器曰生江南川谷陰地苗如萱草其根似天門冬凡用抽去心

氣味甘寒無毒主治潤五臟止消渴除煩去熱

目功如麥門冬

藏器

淡竹葉

綱目

釋名根名碎骨子

時珍曰竹葉象形碎骨言其下胎也

集解

時珍曰處處原野有之春生苗高數寸細莖綠葉儼如竹米落地所生細竹之莖葉其根

一窠數十鬚鬚上結子與麥門冬一樣但堅硬爾隨時採之八九月抽莖結小長穗俚人採其根苗

搗汁和米作酒麴甚芳烈

氣味甘寒無毒主治葉去煩熱利小便清心根能

墮胎催生

時珍

鴨跖草

跖音隻○
宋嘉祐補

釋名 芥鷄舌草

拾遺

碧竹子

上同

竹雞草

綱目

竹葉菜

上同

淡竹葉

上同

耳環草

上同

碧蟬花

上同

藍姑草

藏器曰鴨

跖生江東

淮南平地葉如竹高一二尺花深碧好為色有角如鳥嘴時珍曰竹葉菜處處平地有之二四月生苗紫莖竹葉嫩時可食四五月開花如蛾形兩葉如翅碧色可愛結角尖曲如鳥喙實在角中大如小豆豆中有細子灰黑而皺狀如蠶屎巧匠採其花取汁作畫色及彩羊皮燈青碧如黛也

苗氣味苦大寒無毒主治寒熱瘡瘻痰飲丁腫肉

癥澀滯小兒丹毒發熱狂癩大腹痞滿身面氣腫

熱刺蛇犬咬癰疽等毒藏器和赤小豆煮食下水氣

濕痺利小便

大明

消喉痺

時珍

附方 新小便不通

竹雞草一兩車前草一兩搗汁入蜜少許空心服之

集簡方

下痢赤白

藍姑草即淡竹葉菜煎湯日服之

活幼全書

喉痺腫痛

鴨跖草汁

點之

袖珍方

五痔腫痛

耳環草碧蟬兒花按軟納患處即効

危亦林得效方

葵

本經上品

校正

自菜部移入此

釋名 露葵

綱目

滑菜

時珍曰葵葉傾日不使照其根乃智以

撥之也古人採葵必待露解故曰露葵今人呼為滑菜言其性也古者葵為五菜之主今不復食之

故移入此

集解

別錄曰冬葵子生少室山弘景曰以秋種葵覆養經冬至春作子者謂之冬葵入藥性至

本草綱目卷之二十一
涓利春葵子亦滑不堪藥用故是常葵耳術家取
葵子微炒燂托音畢乍散着濕地遍踏之朝種暮
生還不過宿恭曰此即常食之葵也有數種皆不
入藥用頌曰葵處處有之苗葉作菜茹更甘美冬
葵子古方入藥最多葵有蜀葵錦葵黃葵終葵菟
葵皆有功用時珍曰葵菜古人種為常食今之種
者頗鮮有紫莖白莖二種以白莖為勝大葉小花
花紫黃色其最小者名鴨脚葵其實大如指頂皮
薄而扁實內子輕虛如榆莢仁四五月種者可留
子六七月種者為秋葵八九月種者為冬葵經年
收採正月復種者為春葵然宿根至春亦生按王
禎農書云葵陽草也其菜易生郊野甚多不拘肥
瘠地皆有之為百菜之主備四時之饌本豐而耐
旱味甘而無毒可防荒儉可以菹腊其枯枿可以
榜族根子又能療疾咸無遺棄誠蔬茹之要品
民生之資益者也而今人不復食之亦無種者
別錄弘景曰葵菜在

菹氣味甘寒滑無毒為百菜主其心傷人

別錄弘景曰葵菜在

益人說曰其性雖冷若熱食之令人熱悶動風氣
四月食之發宿疾天行病後食之令人失明霜葵
生食動五種留飲吐水凡服百藥忌食其心心有
毒也黃背紫莖者勿食之不可合鯉魚黍米鮮食
害人時珍曰凡被狂犬咬者永不食食之即發
食葵須用蒜無蒜
勿食之又代硫黃
大腸思宣導積滯妊婦食之胎滑易生蘇煮汁服
利小腸治時行黃病乾葉為末及燒灰服治金瘡
出血甄除客熱治惡瘡散膿血女人帶下小兒熱
毒下痢丹毒並宜食之汪服丹石人宜食孟潤燥
利竅功與子同上

本草綱目卷之二十一
葵
五百三十五

發明 張從正曰凡久病大便澀滯者宜食葵菜自

然通利乃滑以養竅也時珍曰按唐王燾外

臺秘要云天行斑瘡須臾遍身皆戴白漿此惡毒

氣也高宗永徽四年此瘡自西域東流於海內但

煑葵菜葉以蒜齏啖之則止又聖惠方亦云小兒

發斑用生葵菜葉絞汁少少與服散惡毒氣按此

即今痘瘡也今之治者惟恐其大小二便頻數洩

其元氣痘不起發葵菜滑竅能利二便似不相宜

而昔人頓之豈古今運氣不同故治法亦隨時變易與

附方 舊四 **天行斑瘡** 方見 **肉錐怪疾** 有人手足忽

如錐痛不可忍者但食葵菜諸瘦不合先以泔清溫

菜即愈夏子益奇疾方洗拭淨取葵湯火傷瘡

菜微火烘暖貼之不過二三百葉引膿

盡即肉生也忌諸魚蒜房事必效方

葵菜為末傅之蛇蠍螫傷葵菜搗汁服誤吞銅錢

食物本草

葵菜搗汁冷飲普濟方

丹石發動 口乾欬嗽者每食後飲冬

月葵菜汁一盞便卧少時

食療本草

根氣味 甘寒無毒 主治 惡瘡 療淋 利小便 解蜀椒

毒 別錄 小兒吞錢不出 煑汁飲之 神妙 權治 疳瘡 出

黃汁 孟詵 利竅 滑胎 止消渴 散惡毒 氣 時珍

附方 舊五 **二便不通** 脹急者生冬葵根二斤搗汁

新七 **消渴引飲** 小便不利葵根五兩水三

勻分二服連 **消中尿多** 日夜尿七八升冬葵根五斤水

用即通也 **聖惠方** 五斗煑三斗每日平旦服二升

並 **外臺** **漏胎下血** 血盡子死葵根莖燒灰酒

秘要 **療疽惡** 服方寸七日三

千金方

洪四百七十三

毒

肉中忽生一黧子大如豆粟或如梅李或赤或黑或白或青其麤有核核有深根應心能爛筋骨毒入臟腑即殺人但飲葵根汁姚僧坦集驗方

可折其熱毒

身面疔瘡

出黃汁者葵根燒灰和豬脂塗之食療

為末酒服方寸匕

日二 皆殷產寶

小兒緊唇

葵根燒灰酥調塗之

惠方

口吻生瘡

用經年葵根燒灰外臺秘要

古今錄驗

解防葵毒

葵根搗汁飲冬葵子月採之機日

子乃春生不應十二月可採也

氣味甘寒滑無毒

黃芩為之使

主治五臟六腑寒熱羸瘦五瘕利小便久服堅骨長肌肉輕身延年

婦人乳內閉腫痛出癰疽頭下丹石毒

大便消水氣滑胎治痢

時珍

發明

時珍曰葵氣味俱薄淡滑為陽故能利竅通乳消腫滑胎也其根葉與子功用相同按陳

自明婦人良方云乳婦氣脉壅塞乳汁不行及經絡凝滯奶房脹痛留蓄作癰毒者用葵菜子炒香

縮砂仁等分為末熱酒服二錢此藥滋氣脉

通營衛行津液極驗乃上蔡張不愚方也

附方

舊八新 大便不通 葵子三升水四升煮取一升服不瘥更作○聖惠用葵子末入乳汁等分服立通

關格脹滿 大小便不利後方用葵子二升水四升煮取一升納豬脂一

雞子頓服○千金用葵子為末豬脂和丸梧子大

每服五十丸效止 小便血淋 葵子一升水三升煮

妊娠患

本草綱目草部卷之六

淋

冬葵子一升水三升煮

二升分服

千金方 妊娠下血 上方同 產後淋

瀝

不通用葵子一合朴硝八分水二

升煎八合下硝服之 集驗方 妊娠水腫 身重

小便不利洒浙惡寒起即頭眩用葵子茯苓各二兩為糝飲服方寸七日三服小便利則愈若轉胞者加髮灰神效

金匱要畧

生產困悶

冬葵子一合搗破水二升煮汁半升頓服少時

便產昔有人如此服之登

倒生口噤

冬葵子炒黃為末酒服二

錢七效 咎殷產寶 乳汁不通

方見 胎死腹中

葵子為末酒服方寸七若

口噤不開者灌之藥

胞衣不下

冬葵子一合牛膝一兩水二升煎一

升服

血痢產痢

冬葵子為末每服二錢入臘茶錢沸湯調服日三 聖惠方

疥癩邪熱

冬葵子陰乾為末酒服二錢

疥癩腫無

頭

孟詵曰三日後取葵子二百粒水吞之當日即開也 〇經驗方云只吞一粒即破如吞兩粒則

有兩便毒初起

冬葵子末酒服二

面上胞瘡

冬葵子栢

子仁茯苓瓜瓣各一兩為末食後酒服方寸七日三服 陶隱居方

解蜀椒毒

冬葵子煮

汁飲之

傷寒勞復

葵子二升梁米一升煮粥食取汗立安 聖惠

蜀葵 宋嘉祐

校正

自菜部移入此併入有 名未用別錄 吳葵華

釋名戎葵

爾雅

吳葵 藏器曰爾雅云葍音堅戎葵也 郭璞註云今蜀葵也葉似葵花

如木槿花戎蜀其所自來因以名之時珍曰羅願爾雅翼吳葵作胡葵云胡戎也夏小正云四月小滿後五日吳葵華別錄吳葵即此也而唐人不知退入有名未用嘉祐本草重於菜部出蜀葵條蓋未讀爾雅訖及千金方吳葵一名蜀葵之文故也今併為一

集解

頌曰蜀葵似葵花如木槿花有五色小花者名錦葵功用更強時珍曰蜀葵處處人家植

之春初種子冬月宿根亦自生苗嫩時亦可茹食葉似葵菜而大亦似絲瓜葉有岐又過小滿後長莖高五六尺花似木槿而大有深紅淺紅紫黑白色單葉千葉之異昔人謂其疎莖密葉翠萼艷花金粉檀心者頗善狀之惟紅白二色入藥其實大如指頭皮薄而扁內仁如馬兜鈴仁及蕪荑仁輕虛易種其楷剥皮可緝布作繩一種小者名錦葵即荆葵也爾雅謂之菝音喬其花大如五銖錢粉紅色有紫縷文掌禹錫補注本草謂此即菝葵非矣然功用亦相似

苗氣味甘微寒滑無毒

性若被狗齧者食之永不

瘥也李廷飛曰合豬肉食人無顏色

主治除客熱利腸胃

思煮食治丹石發熱大人小

兒熱毒下痢

藏器作蔬食滑竅治淋潤燥易產

爛塗火瘡燒研傅金瘡

明

根莖主治客熱利小便散膿血惡汁

藏器

發明

宗奭曰蜀葵四時紅色單葉者根陰乾治帶下排膿血惡物極驗也

附方新小便淋痛

葵花根洗剉水煎五七沸小便

血淋

葵花根二錢車前子一錢小便尿血葵莖無水煮日服之簡便單方

方寸七日

腸胃生癰

懷忠丹治內癰有敗血腥穢殊甚臍腹冷痛用此排膿于

血單葉紅蜀葵根白芷各一兩白芷藥各五錢為末黃蠟溶化和丸梧子大每空心米飲下

二十九待膿血出盡服十諸瘡腫痛不可忍者葵宣散補之坦仙皆效方

本草綱目草部卷之六

搗爛入井華水調經年欲腐葵根燒小兒吻瘡研傳之聖惠方

兒口瘡赤葵莖炙乾為末蜜和含之聖惠方

吳葵華別錄氣味鹹寒無毒禹錫曰蜀葵華其冷無毒主治理心

氣不足別錄小兒風癩瘡瘡嘉祐治帶下目中溜火和

血潤燥通竅利大小腸時珍

發明張元素曰蜀葵花陰中之陽也赤者治赤帶白者治白帶赤者治血燥白者治氣燥皆取其寒滑潤利之功也又紫

葵花生入染髮髮方中用

附方舊二便關格脹悶欲死二三日則殺人蜀葵一兩搗爛麝香半錢水

一大盞煎服根亦可痰瘡邪熱蜀葵花白者陰乾為末服之午日取花按于亦能去

瘡蘇頌婦人帶下臍腹冷痛面色痿黃日漸虛困用葵花生一兩陰乾為末每

赤葵白帶用白葵聖惠方橫生倒產葵花生為末酒服方寸

金方干酒鼓赤鼻蜀葵花生研末臘豬脂和誤吞鐵

錢葵花生煮汁服蜂蠍螫毒五月五日午時收蜀葵

乾為末水調塗普濟方花石榴花艾心等分陰

子氣味甘冷無毒主治淋澀通小腸催生落胎療

水腫治一切瘡疥并癩疔赤靨大

發明時珍曰按揚上瀛直指方云蜀葵子炒入宣

為末順流水毒藥中最驗又催生方用子二錢滑石三錢

服五錢即下

附方 舊一 **大小便閉** 不通者用白花胡葵子為末煮膿汁服之 **石**

淋破血 五月五日收葵子炒研食前溫酒下一錢當石出 **癰腫無頭**

蜀葵子為末水調傳之 經驗後方

菟葵 唐本草

釋名 **天葵** 圖經 **菟** 音希 **雷丸草** 外丹本草

集解 恭曰菟葵苗如石龍芮而葉光澤花白似梅其莖紫黑者煮噉極滑所在下澤田間皆有人多識之六月七月採莖葉曝乾入藥禹錫曰郭璞注爾雅云菟葵似葵而小葉狀如藜有毛灼之可食而滑宗奭曰菟葵綠葉如黃蜀葵其花似拒霜甚雅其形至小如初開單葉蜀葵有檀心色如牡丹姚黃其葉則蜀葵也唐劉夢得所謂菟葵燕麥動搖春風者是也時珍曰按鄭樵通志云菟葵天

葵也狀如葵菜葉大如錢而厚面青背微紫生於崖石凡丹石之類得此而後能神所以雷公炮炙論云如要形堅豈忘紫背謂其能堅鉛也此說得於天台一僧又按南宮促峻嶠神書云紫背天葵能煮入石拒火也又按初虞世古今錄驗云五月五前齋戒看桑下有菟葵者至五日午時至桑下呪曰繫黎乎俱當蘇婆訶呪畢乃以手摩桑陰一遍口齧菟葵及五葉草嚼熟以唾塗手熱指令遍再齋七日不得洗手後有蛇蟲蠍虻咬傷者以此手摩之即愈也時珍竊謂古有呪由一科此亦其類但不知必用菟葵取何義也若謂其相制則治毒蟲之草亦多矣

苗氣味甘寒無毒 **主治** **下諸石五淋止虎蛇毒諸**

瘡擣汁飲之塗瘡能解毒止痛 唐本

黃蜀葵

宋嘉祐

校正

自菜部移入此

釋名

時珍曰黃蜀葵別是一種宜入草部而嘉祐本草定入菜部為其與蜀葵同名而氣味主治亦故也

今移於此

集解

禹錫曰黃蜀葵近道處處有之春生苗葉似蜀葵而葉尖狹多刻缺夏末開花淺黃色六七月採陰乾之宗奭曰黃蜀葵與蜀葵別種非是蜀葵中黃者也葉心下有紫檀色摘下剔散日乾之不爾即爛也時珍曰黃葵二月下種或宿子在土自生至夏姑長葉大如蓖麻葉深綠色開岐丫有五尖如人瓜形旁有小尖六月開花大如椀驚黃色紫心六瓣而側且開午收暮落人亦呼為側金盞花隨即結角大如椀指長二十許本大末尖六稜有毛老則黑色其稜自縱內有六房如脂麻房其子累累在房內狀如苧麻子色黑其莖長者六七尺剝皮可作繩索

花氣味甘寒滑無毒主治小便淋及催生治諸惡

瘡膿水久不瘥者作末傳之即愈為瘡家要藥

消癰腫浸油塗湯火傷

附方

新沙石淋痛黃蜀葵花一兩炒為末每米飲八錢名獨聖散普濟方

難產催生

如聖散治胎臍乾澀難產劇者併進三服良久腹中氣寬胎滑即下也用黃葵

花焙研末熟湯調服二錢無花用子胎死不下

方用紅花酒下癰疽腫毒黃蜀葵用鹽摻收斂器中密

潰無花用根葉小兒口瘡黃葵花燒末傳小兒木

舌黃蜀葵花為末一錢黃湯火灼傷用瓶盛麻油

本草綱目卷之六 黃蜀葵 三

取黃葵花收入瓶內勿犯人手密封收
之遇有傷者以油塗之甚妙
經驗方 **小兒禿瘡**
黃蜀葵花大黃黃芩等分為末
米泔淨洗香油調搽 普濟方

子及根氣味甘寒滑無毒 主治癰腫利小便五淋

水腫產難通乳汁 時珍

發明 頌曰冬葵黃葵蜀葵形狀雖各不同而性俱
寒滑故所主瘰不甚相遠 時珍曰黃葵子古

方少用今為催生及利小便要藥或用或入湯散
皆宜蓋其性滑與冬葵子同功故也花子與根性
功相同可以互用無
花用子無子用根

附方 舊二 **臨產催生** 宗奭曰臨產時以四十九粒
新二 研爛溫水服之良久即產○
經驗方用子焙研三錢并
華水服無子用根煎汁服 **便癰初起** 淮人用黃蜀

醋調塗之 永類鈴方 **癰腫不破** 黃葵子研酒
頭神效 衛 打撲傷損 黃葵子研酒服
生易簡方 校正 併入圖經老 海上方

龍葵 唐本

釋名苦葵 經圖 **苦菜** 唐本 **天茄子** 經圖 **水茄** 綱目 **天泡草** 綱目

老鴉酸漿草 綱目 **老鴉眼睛草** 綱目 其性滑如葵也苦以
菜味名茄以葉形名天泡老鴉眼睛皆以子形名
也與酸漿相類故加老鴉以別之五爪龍亦名老

鴉眼睛草敗醬苦苣並
名苦菜名同物異也

集解 弘景曰益州有苦菜乃是苦蕒恭曰苦蕒即
龍葵也俗亦名苦菜非茶也龍葵所在有之

關河間謂之苦菜葉圓花白子若牛李子生青熟
黑但堪煮食不任生噉 頌曰龍葵近處亦稀惟此

本草綱目卷之六
方有之人謂之苦葵葉圓似排風而無毛花白色
子亦似排風子生青熟黑其赤者名赤珠亦可入
藥又曰老鴉眼睛草生江湖間葉如茄子葉故名
天茄子或云即漆姑草也漆姑即蜀羊泉已見本
經草部人亦不能決識之時珍曰龍葵龍珠一類
二種也皆處處有之四月生苗嫩時可食柔滑漸
高二三尺莖大如筋似燈籠草而無毛葉似茄葉
而小五月以後開小白花五出黃莖結子正圓大
如五味子上有小蒂數顆同綴其味酸中有細子
亦如茄子之子但生青熟黑者為龍葵生青熟赤
者為龍珠功用亦相彷彿不甚遠蘇頌圖經菜
部既註龍葵復於外類重出老鴉眼睛草蓋不知
其即一物也又謂老鴉眼睛是蜀羊泉誤矣蜀羊
泉葉似菊開紫花子類枸杞詳見草部本條楊慎
丹鉛錄謂龍葵即吳葵反指本草為誤引素問十
金四月吳葵華為證蓋不知千金方言吳葵即蜀
葵已自明白
矣今並正之

苗氣味苦微甘滑寒無毒主治食之解勞少睡去

虛熱腫唐本治風補益男子元氣婦人敗血蘇頌消熱

散血壓丹石毒宜食之時珍

附方舊去熱少睡龍葵菜同米煮作羹
粥食之 食醫心鏡

莖葉根氣味苗主治擣爛和土傅丁腫火丹瘡良

說子療癰疽腫毒跌撲傷損消腫散血時珍根與木通

胡荽煎湯服通利小便蘇頌

附方舊四通利小便方見從高墜下欲死者取老

葉搗汁服以渣傳患唐珣經驗方火焰丹腫老鴉眼睛草葉入
醋細研傳之能消

赤腫 蘇頌 癰腫無頭 龍葵莖葉搗 經驗方 發背癰疽 成

者蘇頌圖經云用龍葵一兩為末麝香一分研勻 塗之甚善○袖珍方云一切發背癰疽惡瘡用蝦

墓一個同老鴉眼睛草莖 葉搗爛傳之即散神效 諸瘡惡腫 老鴉眼睛草 搗酒服以渣

普濟方 丁腫毒瘡 黑色焮腫者乃服丹石毒也赤 色者肉麩毒也用龍葵根一握

洗切乳香末黃連三兩杏仁六十枚和搗作餅厚 如三錢依瘡大小傳之覺痒即換去痒不可忍切

勿搔動候炊久瘡中似石榴子戢戢然乃去藥時 時以甘草湯溫洗洗後以蠟貼之終身不得食羊

血如無龍葵以蔓菁 根代之 聖濟總錄 天泡濕瘡 龍葵苗葉 搗傳之 吐血不

止 天茄子苗半兩人參二錢半為末 辟除蚤虱 天 每服二錢新汲水下 聖濟總錄 產後腸

葉鋪於席下 多年惡瘡 天茄子葉貼之或為 次日盡死 救急良方

出 不收老鴉酸漿草一把水煎 先熏後洗收乃止 救急方

子 七月 主治 下腫 唐本 明目輕身甚良 甄 治風益男

子元氣婦人敗血 蘇頌

龍珠 拾遺

釋名 赤珠 頌曰龍葵子赤者 名赤珠象形也

集解 甄權曰龍葵赤珠者名龍珠按去沫可食能 變白令黑藏器曰龍珠生道旁子圓似龍葵

但熟時正赤耳時珍曰龍珠龍葵雖以子之 黑赤分別其實一物二色強分為二也

苗氣味苦寒無毒主治能變白髮令人下睡主諸

熱毒石氣發動調中解煩 藏器

發明 摧曰龍珠服之變白令黑耐老若能生食得苦者不食他菜十日後即有靈異也不與葱

菹同噉根亦入藥用

子氣味 菜同 主治 下腫 蕪

酸漿 本經 中品 校正 菜部苦耽草部酸漿 燈籠草俱併為一

釋名 醋漿 經本 苦葳 針音 苦耽 嘉 燈籠草 唐 皮弁草 寮

天泡草 綱 王毋珠 嘉 洛神珠 同 小者名苦職 藏器

雅苦葳寒漿也郭璞注云即今酸漿江東人呼為苦葳小者為苦職亦呼為小苦耽崔豹古今注云蕪一名職子實形如皮弁其子圓如珠時珍曰酸漿以子之味名也苦葳苦耽以苗之味名也燈籠皮弁以角之形名也王母洛神珠以子之形名也按楊慎庵言云本草燈籠草苦耽酸漿皆一物也

修本草者非一時一人故重複耳燕京野果名姑孃外垂絳囊中含赤子如珠酸甘可食盈盈遶砌與翠草同芳亦自可愛蓋姑孃乃瓜囊之訛古者瓜姑同音孃囊之音亦相近耳此說得之故今以本經酸漿唐本草燈籠草宋嘉祐本草苦耽俱併為一焉

集解 別錄曰酸漿生荆楚川澤及人家田園中五而小葉亦可食子作房房中有子如梅李大皆黃

赤色小兒食之保昇曰酸漿即苦葳也根如菹片白色絕苦禹錫曰苦耽生故墟垣塹間高二三尺子作角如樹口袋中有子如珠熟則赤色關中人謂之洛神珠一名王毋珠一名皮弁草一種小者名苦職爾雅謂之黃蔞恭曰燈籠草所在有之枝幹高三四尺有紅花狀若燈籠肉有紅子可愛根莖花實並入藥用宗奭曰酸漿即苦耽也嘉祐重出苦耽條天下有之苗如天茄子開小曰花結青殼熟則深紅殼中子大如櫻亦紅色櫻中復有細

子如落蘇之子食之有青草氣也時珍曰龍葵酸漿一類二種也酸漿苦職一種二物也但大者為酸漿小者為苦職以此為別敗醬亦名苦職與此不同其龍葵酸漿苗葉一樣但龍葵莖光無毛五月入秋開小白花五出黃蓋結子無殼纍纍數顆同枝子有蒂蓋生青熟紫黑其酸漿同時開小花黃白色紫心白蓋其花如盃狀無瓣但有五尖結一鈴殼凡五稜一枝一顆下懸如燈籠之狀殼中一子狀如龍葵子生青熟赤以此分別便自明白按庚辛玉冊云燈籠草四方皆有惟川陝者最大葉似龍葵嫩時可食四五月開花結實有四葉盛之如燈籠河比呼為酸漿據此及楊慎之說則燈籠酸漿之為一物尤可證矣唐慎微以三葉酸草附於酸漿之後蓋不知其名同物異也其草見草之八節

苗葉莖根氣味苦寒無毒禹錫曰有小毒恭曰苦漿下

取汁煮丹砂伏白卷之三黃煉硝硫主治酸漿治熱煩滿定志益氣

利小道木鳩汁服治黃病多效弘景燈籠草

治上氣欬嗽風熱明目根莖花實並宜唐苦耽苗

子治傳尸伏連鬼氣疰忤邪氣腹內熱結目黃不

下食大小便澀骨熱欬嗽多睡勞乏嘔逆痰壅痰

癖痞滿小兒無辜癰子寒熱大腹殺蟲落胎去蠱

毒並煮汁飲亦生搗汁服研膏傳小兒閃癖嘉祐

發明震亨曰燈籠草苦能除濕熱輕能治上焦故

痰欬嗽也與片苓清金丸同用更效時珍曰酸漿

利濕除熱除熱故清肺治咳利濕故能化痰治疽

一人病虛乏咳嗽有痰愚以此加入湯中用之有效

附方 新 **熱欬咽痛** 燈籠草為末白湯服名清心丸仍以醋調傳猴外 丹溪纂要

喉瘡作痛 燈籠草炒焦研末酒 醫學正傳 灸瘡不發 酸漿葉

子氣味酸平無毒 別錄 **主治** 熱煩定志益氣利水

道產難吞之立產 別錄 食之除熱治黃病尤益小兒

蘇 須治骨蒸勞熱尸疰痺瘦痰癥熱結與苗莖同功

嘉祐

附方 新 **酸漿實丸** 治三焦腸胃伏熱婦人胎熱難

藷子炒大鹽榆白皮炒二兩柴胡黃芩枯樓根簡如各一兩為末煉蜜丸梧子大每服三十丸木香

湯下 濟總錄 聖 **天泡濕瘡** 天泡草鈔兒生搗敷之亦可為末油調敷 鄧才雜興方

蜀羊泉 本經 中品

釋名 羊泉 別錄 羊飴 別錄 漆姑草 時珍曰 諸名莫解能

集解 別錄 曰蜀羊泉生蜀郡山谷弘景曰方不復用人無識者恭曰此草俗名漆姑葉似菊花

紫色子類枸杞子根如遠志無心有糝所在平澤有之生陰濕地三月四月採苗葉陰乾藏器曰陶

註杉材云漆姑葉細細多生石邊能療漆瘡蘇云漆姑是羊泉按羊泉乃大草漆姑草如鼠跡大生

塔墀間陰處氣辛烈按付漆瘡亦主溪毒乃同名也頌曰或言老鴉眼睛草即漆姑草漆姑乃蜀羊

泉人不能決識時珍曰漆姑有二種蘇恭所說是羊泉陶陳所說是小草蘇頌所說老鴉眼睛草乃

龍葵也又黃蜂作窠啣漆姑草汁為帶即此草也

氣味苦微寒無毒（主治）禿瘡惡瘡熱氣疥瘙癩癬

蟲本經療齩齒女子陰中內傷皮間實積別錄主小兒

驚生毛髮搗塗漆瘡蘇恭蚯蚓氣呵者搗爛入黃丹

會之時珍出摘玄方

附方新黃疸疾漆草一把搗汁和酒服不過三五次即愈摘玄方

鹿蹄草綱目

釋名小秦王草綱目秦王試劍草時珍曰鹿蹄象葉形能合金瘡故名

試劍草又山慈姑亦名鹿蹄與此不同

集解時珍曰按軒轅述寶藏論云鹿蹄多生江廣平陸及寺院荒處淮絕少川陝亦有苗似

莖菜而葉頗大背紫色春生紫花結青實如天茄子可制雌黃丹砂

氣味缺主治金瘡出血搗塗即止又塗一切蛇蟲

犬咬毒時珍

敗醬本經中品

釋名苦菜綱目苦蕒綱目澤敗別錄鹿腸本經鹿首別錄馬草

別錄弘景曰根作陳敗豆醬氣故以為名時珍曰南人採嫩者暴蒸作菜食味微苦而有陳醬氣故

又名苦菜與苦蕒龍葵同名亦名苦蕒與酸醬同名苗形則不同也

集解別錄曰敗醬生江夏川谷八月采根暴乾弘景曰出近道葉似稀莧根形如柴胡恭曰此

藥不出近道多生岡嶺間葉似水荳及薇蕒叢生芫黃根紫作陳醬色其葉殊不似稀莧也頌曰江

東亦有之狀如蘇恭所說時珍曰處處原野有之俗名苦菜野人食之江東人每采收儲焉春初生苗深冬始凋初時葉布地生似松葉葉而狹長有鋸齒綠色面深背淺夏秋莖高二三尺而柔弱數寸一節節間生葉四散如繖顛頂開白花成簇如芹花蛇牀子花狀結小實成簇其根白紫頗似柴胡吳普言其根似桔梗陳自明言其根似蛇莓根者皆不然

根 同苗 **修治** 對蒸從已至未去甘草葉焙乾用

氣味 苦平無毒 別錄曰鹹微寒權曰辛苦微寒天

主治 暴熱火瘡赤氣疥瘰疽痔馬鞍熱氣 本經除癰

腫浮腫結熱風痺不足產後痛 別錄治毒風瘡痺破

多年凝血能化膿為水 產後諸病止腹痛餘疹煩

渴 甄權 治血氣心腹痛破癥結催生落胞血運鼻

吐血赤白帶下赤眼障膜弩肉聾耳瘡癩疥癬丹

毒排膿補瘻 大明

發明 時珍曰敗醬乃手足陽明厥陰藥也善排膿破血故仲景治癰及古方婦人科皆用之乃

易得之物而後人不

知用蓋未遇識者耳

附方 舊二 **腹癰有膿** 薏苡仁附子敗醬湯用薏苡

仁十分附子二分敗醬五分

搗為末每以方寸七水二升煎一升頓 **產後惡露**

服小便當下即愈 **產後腰痛** 乃血氣流入腰腿痛不可

外臺秘要 **產後腰痛** 轉者敗醬當歸各八分

藟芍藥桂心各六分水二升煮
八合分二服忌葱 廣濟方
產後腹痛如錐刺者敗醬

草五兩水四升煮二升每服二
合日三服良 衛生易簡方
蠅虻屎瘡 遶腰者敗醬

汁塗之良 楊氏產乳

迎春花 綱目

集解 時珍曰處處人家栽插之叢生高者二三尺
方莖厚葉葉如初生小椒葉而無齒面青背

淡對節生小枝一枝三葉正月初
開小花狀如瑞香花黃色不結實

葉氣味苦澆平無毒 主治腫毒惡瘡陰乾研末酒

服二三錢出汗便瘥 衛生易簡方

款冬花 本經 中品

釋名款凍 郭璞 穎凍 爾雅 氏冬 別錄 鑽凍 衍義 菟奚 爾雅 橐吾

本經 虎鬚 本經 時珍曰按述征記云洛水至歲末凝
厲時款冬生于草木之中則穎凍之名以

此而得後人訛為款冬 款凍爾款者至也至冬
而花也宗奭曰百草中惟此不顧冰雪最先春也

故世謂之鑽凍雖在冰雪之下至時亦生芽春時
人採以代蔬入藥須微見花者良如已芬芳則都

無氣力今人多使如
筋頭者恐未有花也

集解 別錄曰款冬生常山山谷及上黨水旁十一
月採花陰乾 弘景曰第一出河北其形如宿

蓐未舒者佳其腹裏有絲次出高麗百濟其花乃
似大菊花次亦出蜀北部宕昌而並不如其冬月

在木下生十二月正月旦取之恭曰今出雍州南
山奚水及華州山谷澗間葉似葵而大叢生花出

根下 頌曰今關中亦有之根紫色葉似草薺十二
月開黃花青紫萼去土一二寸初出如菊花萼通

直而肥實無子則陶氏所謂出高麗百濟者近此類也又有紅花者葉如荷而斗直大者容一升小者容數合俗呼為蜂斗葉又名水斗葉則蘇氏所謂大如葵而叢生者是也傳咸欬冬賦序云子魯逐禽登於北山于時仲冬之月水凌盈谷積雪被厓顧見欬冬煇然始敷華艷是也

修治

欬冬葉相拌裹一
夜曬乾去葉用

氣味辛溫無毒

別錄曰其好古曰純陽入手太陰經之才曰杏仁為之使得紫菀良

喉痺諸驚癩寒熱邪氣

消渴喘息呼吸
別錄療肺

吐膿血

潤心肺益五臟除煩消痰洗肝明目及

中風等疾

發明頌曰本經主欬逆古方用為溫肺治嗽之最

許少蜜拌花使潤納一升鐵鑊中又用一瓦盆鑽

一孔孔內安一小筆管以麩泥縫勿令漏氣鑊下

着炭火少時烟從筒出以口含吸嚙之如胃中少

附方

新 痰嗽帶血 欬冬花百合蒸焙等分為末蜜
丸龍眼大每卧時嚼一丸薑湯

口中疳瘡

欬冬花黃連等分為細末用唾
津調成餅子先以蛇牀子煎湯

漱口乃以餅子溲之火頃確住
其瘡立消也 楊誠經驗方

鼠麴草

校正

併入有名未用鼠耳及
東垣藥類法象佛耳草

釋名 米麴

綱目 鼠耳

別錄 佛耳草

法象 無心草

別錄 香茅

拾遺

黃蒿

會編 茸母

時珍曰麴言其花黃如麴色又可和
米粉食也鼠耳言其葉形如鼠耳又

有白毛蒙茸似之故北人呼為茸母佛耳則鼠耳
之訛也今淮人呼為毛耳朶則香茅之茅似當作

毛按段成式雜俎云蚍蜉酒草鼠耳也
一名無心草豈蚍蜉食此故有是名耶

集解

別錄曰鼠耳一名無心生田中下地厚葉肥
莖藏器曰鼠麴草生平崗熟地高尺餘葉有

曰毛黃花荆楚歲時記云三月三日取鼠麴汁密
和為粉謂之龍舌料以壓時氣料音板米餅也山

南人呼為香茅取花雜糜皮染褐至破猶餅江西
大呼為鼠耳草也汪機曰佛耳草徽人謂之黃蒿

二三月苗長尺許葉似馬齒莧而細有微白毛
黃土人採莖葉和米粉搗作粢果食時珍曰日華

本草鼠麴即別錄鼠耳也唐宋諸家不知乃退鼠
耳入有名未用中李杲藥類法象用佛耳草亦不

知其即鼠耳也原野間甚多二月生苗莖葉柔軟
葉長寸許白茸如鼠耳之毛開小黃花成穗結細

子楚人呼為米麴北人呼為茸母故邵桂子甕天
語云北方寒食采茸母草和粉食宋徽宗詩茸母

初生認禁
煙者是也

氣味甘平無毒

別錄曰鼠耳酸無毒杲曰佛耳草
酸性熱欬冬花為之使宜少食之

過則損目

主治鼠耳主痺寒寒熱止欬

別錄鼠麴調中益

氣止洩除痰壓時氣去熱嗽雜米粉作糗食甜美

日華佛耳治寒嗽及痰除肺中寒大升肺氣

杲

發明

震亨曰治寒痰嗽宜用佛耳草熱痰嗽宜用

燈籠草時珍曰別錄云治寒熱止效東垣云
治寒嗽言其標也日華云治熱嗽言其本也大抵
寒嗽多是大鬱於內而寒覆於外也按陳氏經驗
方云三竒散治一切效嗽不問久近晝夜無時用
佛耳草五十文款冬花二百文熟地黃二兩焙研
末每用二錢於爐中燒之以筒吸烟嚥下有涎吐
去予家一獲久病此醫治不效偶在沅州得一婢
用此法兩服而愈也

决明

本經上品

釋名

時珍曰此馬蹄决明也以明目之功而名又
有草决明石决明皆同功者草决明即青箱

子陶氏所謂
萋蒿是也

集解

別錄曰决明子生龍門川澤十月十日採陰
乾百日日弘景曰龍門在長安北今處處有之

葉如苙芒子形似馬蹄呼為馬蹄决明用之當搗
碎又別有草决明是萋蒿草在下品中(頌曰)今處
處人家園圃所蒔夏初生苗高三四尺許根帶紫
色葉似苙苙而大七月開黃花結角其子如青綠
豆而銳十月採之按爾雅藜苙决光郭璞釋云藥
草决明也葉黃銳赤華實如山茱萸或曰陵也關
西謂之藜苙音皆苟其說與此種頗不類又有一
種馬蹄决明葉如江豆子形似馬蹄(宗奭曰)决明
苗高四五尺春亦為蔬秋深結角其子生角中如
羊腎今湖南北人家所種甚多或在村野成段蜀
本圖經言葉似苙苙而潤大者甚為允當(時珍曰)
决明有二種一種馬蹄决明莖高三四尺葉大於
苙苙而本小末麥晝開夜合兩兩相帖秋開淡黃
花五出結角如初生細紅豆長五六寸角中子數
十粒參差相連狀如馬蹄青綠色入眼目藥最良
一種苙芒决明救荒本草所謂山扁豆是也苗莖
似馬蹄决明但葉之本小末尖正似槐葉夜亦不
合秋開深黃花五出結角大如小指長二寸許角

中子成數列狀如黃葵子而扁其色褐味甘滑二種苗葉皆可作酒麴俗呼為獨占缸但苙芒嫩苗及花與角子皆可淪茹及點茶食而馬蹄决明苗角皆鞣苦不可食也蘇頌言解若即决明殊不類恐別一物也

子氣味鹹平無毒別錄曰苦甘微寒之才曰主治

青盲目淫膚赤白膜眼赤淚出久服益精光輕身

本經療唇口青別錄助肝氣益精以水調末塗腫毒瘡

太陽穴治頭痛又貼胷心止鼻洪作枕治頭風明

目甚於黑豆日華治肝熱風眼赤淚每日取一匙投

淨空心吞之百日後夜見物光甄權益腎解蛇毒

○葉作菜食利五臟明目甚良甄權

發明時珍曰相感志言畫中種决明蛇不敢入丹

錄言春月種决明葉生採食其花陰乾亦可食切

忌泡茶多食無不患風按馬蹄决明苗角皆鞣而

苦不宜於食縱食之有利五臟明目之功何遂至

于患風即又錙鎖霏雪錄言人家不可種决明生

于多跋此迂儒誤聽之說也不可信

附方舊一積年失明决明子二升為末每食後粥

青盲雀目决明子一升地膚子五兩為末米飲丸補

肝明目决明子一升蔓菁子二升以酒五升煮暴

患方目赤腫痛决明子炒研茶調傳兩太陽穴或頭

風熱痛

上方同

鼻衄不止

方見

癰瘡延蔓

决明子一兩為末入

水銀輕粉少許研不見星

效良方

發背初起

立瘥此東坡家藏方也

明生用一升搗生甘草一

服大抵血滯則生瘡

肝生瘡血决明和肝氣不損

元氣也

學士本事方許

附錄

芒拾遺藏器曰陶云决明葉如苙芒按苙

作飲極香除痰止渴令人不睡調中隋稠禪師採

吐一名江蘿子乃草似莞生海邊可為席者與决

明葉不相類時珍曰苙芒亦决明之一種故俗猶

稱獨占缸說合明草拾遺藏器曰味甘寒無毒主

見前集解下濕地葉如四出花向夜葉即合

地膚

釋名地葵

本地葵

落蒂

獨蒂

王篲

王蒂

郭璞掃帚

益明

涎衣草

白地草

鴨舌草

千心妓女

似也妓女因其枝繁而頭多也益明因其子功

能明目也子落則老莖可為帚故有蒂等諸名

集解

別錄曰地膚子生荊州平澤及田野八月十

苗為掃帚其子微細入補藥丸散用仙經不甚用

恭曰田野人名為地麥草比人名涎衣草葉細莖

赤出熟田中苗極弱不能勝舉今云堪為掃帚恐

未之識也天明曰地膚即落蒂子也子色青似一

眠起蠶沙之狀頌曰今蜀川關中近地皆有之初

生薄地五六寸根形如蒿莖亦葉青大似荆芥三

月開黃白花結子青白色八月九月採實神仙七
精散云地膚子星之精也或曰其苗即獨帚也一
名鴨舌草陶弘景所謂莖苗可為掃帚者蘇恭言
其苗弱不勝舉二說不同而今醫家皆以為獨帚
密州圖上者云根作叢生每窠有二三十莖莖有
赤有黃七月開黃花其實地膚也至八月而莖幹
成可採此正與獨帚相合恐西北出者短弱故蘇
說云耳時珍曰地膚嫩苗可作蔬茹一科數十枝
攢簇團團直上性最柔弱故將老時可為帚耐用
蘇恭云不可帚止言其嫩苗而已其子最繁爾雅
云前王篲郭璞注云王帚也似藜可
以為掃帚江東呼為落帚此說得之

子氣味苦寒無毒時珍曰**主治膀胱熱利小便補**

中益精氣久服耳目聰明輕身耐老本經**去皮膚中**

熱氣使人潤澤散惡瘡疔痂強陰別錄**治陰卵癩疾**

去熱風可作湯沐浴與陽起石同服主丈夫陰痿

不起補氣益力甄權**治客熱丹腫**日華

發明藏器曰衆病皆起于虛虛而多熱者加地膚子甘草

附方舊三新七**風熱赤目**地膚子焙一升生地黃半斤取汁和作餅晒乾研末每服

三錢空心酒服**目痛眯目**凡目痛及眯目中傷有熱

外臺秘要**雷頭風腫**不省人事落帚子同生薑研爛熱冲酒服取汁即愈

聖濟**脅下疼痛**地膚子為末酒服**疝氣危急**地膚子即

總錄**落帚子炒香研末每服****狐疝陰癩**超越舉重卒得

一錢酒下**疝傷損生癩並用地膚子五錢白朮二錢半桂心**

五分為末飲或酒服三錢忌生葱蒜李必效方

本草綱目卷之三

四七

明善堂

久疹腰痛

積年有時發動六月七月取地膚子乾末酒服方寸七日五六服肘後血

痢不止

地膚子五兩地榆黃芩各一兩為末每服方寸七溫水調下聖惠方 妊娠

患淋

熱痛酸楚手足煩疼地膚子十二兩水四升煎二升半分服子母秘錄 肢體痠

目

地膚子白礬等分煎湯頻洗 壽域神方

苗藥氣味苦寒無毒

時珍曰其苦燒灰煎霜制硃石粉霜水銀硫黃雄黃硃砂

主治搗汁服主赤白痢燒灰亦善煎水洗目去熱

暗雀盲渣痛

別錄主大腸泄瀉和氣瀉腸胃解惡瘡

毒頰煎水日服治手足煩疼利小便諸淋

時珍

發明

時珍曰按漢博醫學正傳云博兄年七十秋問患淋二十餘日百方不效後得一方取地

膚草搗自然汁服之遂通至賤之物有回生之功如此時珍按聖惠方治小便不通用地麥草一大把水煎服古方亦常用之此物能益陰氣通小腸無陰則陽無以化亦東垣治小便不通用黃蘗知母滋腎之意

附方 新物傷睛陷

弩肉突出地膚洗去土二兩搗絞汁每點少許冬月以乾者煮

膿汁

聖惠方

瞿麥 瞿音劬

釋名 遠麥 爾雅 巨句麥 本經 大菊 爾雅 大蘭 別錄 石竹 日華 南

天竺草

綱目 弘景曰子頗似麥故名瞿麥時珍曰

按陸佃解韓詩外傳云生于兩旁謂之瞿此麥之穗旁生故也爾雅作遠有渠衢二音日華本草云一名燕麥一名杜姚草者誤矣燕麥即雀

仁五百云

麥雀瞿二字相
近傳寫之訛爾

集解 別錄曰瞿麥生太山山谷立秋採陰乾弘景

合子葉則取之子頗似麥子有兩種一種微大花邊有八椹未知何者是也今市人皆用小者復一種葉廣相似而有毛花晚而甚赤按經云採實其中子細燥熱使脫盡矣頌曰今處處有之苗高一尺以來葉尖小青色根紫黑色形如細蔓菁花紅紫赤色亦似映山紅二月至五月開七月結實作穗子頗似麥河陽河中府出者苗可用淮甸出者根細村民取作刷帚爾雅謂之天菊廣雅謂之苾菱是也時珍曰石竹葉似地膚葉而尖小又似初生小竹葉而細窄其莖纖細有節高尺餘稍間開花田野生者花大如錢紅紫色人家栽者花稍小而嫵媚有細白粉紅紫赤斑爛數色俗呼為洛陽花結實如燕麥內有小黑子其嫩苗焯熟水淘過可食

穗修治 數曰凡使只用莖葉若一時用使即空心令人氣噎小便不禁也用時以

箠竹瀝浸一伏時漉晒

氣味苦寒無毒 別錄曰苦權曰甘之才曰藁草壯丹為之使惡螻蛄伏丹砂

主治關格諸癥結小便不通出刺決癰腫明目去

翳破胎墮子下閉血本經養腎氣逐膀胱邪逆止霍

亂長毛髮別錄主五淋月經不通破血塊排膿大明

葉主治痔瘻并瀉血作湯粥食又治小兒蛔蟲及

丹石藥發并眼目腫痛及腫毒搗傳治浸淫瘡并

婦人陰瘡大明

發明

呆曰瞿麥利小便為君主之用頌曰古今方

麥今人為至要藥若心經雖有熱而小腸虛者服之則心熱未退而小腸別作病矣蓋小腸與心為傳送故用此入小腸本草並不治心熱若心無大熱止治其心或制之不盡當求其屬以衰之可也時珍曰近古方家治產難有石竹花湯治九孔出血有南天竺飲皆取其破血利竅也

附方

舊六 小便石淋 宜破血瞿麥子搗為末酒服方寸七日三服三日當下石

外臺

秘要 小便不利 有水氣枯樓瞿麥丸主之瞿麥二錢山芋各三兩為末蜜和丸梧子大一服三九日三未知益至七八丸以小便利腹中溫為知也

張仲景

下焦結熱 小便淋瀝或有血出或大小便金匱方 五分山廔子仁炒半兩為末每服七錢連鬚葱頭七個燈心五十莖生薑五片水二盞煎至七分時

時

服各立效 子死腹中 或產經數日不下以瞿麥煮濃汁服之 千金

方

九竅出血 服藥不止者南天竺草即瞿麥梅指大一把山廔子仁三十箇生薑一塊

耳草

灸半兩燈草一小把大棗五枚水煎服 聖濟總錄 目赤腫痛 浸淫等瘡為末以鷺涎調塗皆頭即 瞿麥炒黃

開或搗

汁塗之 普濟方 眯目生翳 其物不出者麥乾薑炮為末并華水調 魚臍疔瘡 瞿麥燒灰和服二錢日二服 聖惠方

崔氏

咽喉骨哽 瞿麥為末水服一寸 竹木入肉 瞿麥為末水服方寸七或煮 箭刀在肉 及咽喉胃膈諸

汁日飲

三次 梅師方

瞿麥末

方寸七日 三服 千金方

王不留行

別錄 上品

王不留行

別錄 上品

王不留行

別錄 上品

王不留行

別錄 上品

釋名禁宮花華日剪金花華口金盞銀臺時珍曰此物性走而不住

雖有王命不能留其行故名吳普
本草作一名不流行蓋誤也

集解別錄曰王不留行生太山谷二月八月採

言是蓼子不爾多入癰瘻方用保昇曰所在有之
葉似菘藍其花紅白色子殼似酸漿其中實圓黑
似菘子大如黍粟三月收苗五月收子根苗花子
並通用頌曰今江浙及並河近處皆有之苗莖俱
青高七八寸已來根黃色如薺根葉尖如小匙頭
亦有似槐葉者四月開花黃紫葉隨莖而生如菘
子狀又似猪藍花五月採苗莖曬乾用俗謂之剪
金草河北生者葉圓花紅與此小別時珍曰多生
麥地中苗高者一二尺三四月開小花如鐸鈴狀
紅白色結實如燈籠草子殼有五稜殼內包一實
大如豆實內細子大如菘子生白熟黑正圓如細
珠可愛陶氏言葉以酸漿蘇氏言花如菘子狀者

皆欠詳審以子為花葉狀也燈籠草即酸漿也苗子皆入藥

苗子修治敷曰凡採得拌濕蒸之從已至未以漿水浸一宿焙乾用

氣味苦平無毒普曰神農苦平岐伯雷公甘**主治**

金瘡止血逐痛出刺除風痺內塞止心煩鼻衄癰

疽惡瘡癩乳婦人難產久服輕身耐老增壽別錄治

風毒通血脉甄權遊風風癩婦人血經不勻發昔

下乳汁元素利小便出竹木刺時珍

發明元素曰王不留行下乳引導用之取其利血脈也時珍曰王不留行能走血分乃陽明衝

任之藥俗有穿山甲王不留婦人服了乳長流之語可見其性行而不住也按王執中資生經云一

婦人患淋卧久諸藥不效其夫夜告予予按既效
方治諸淋用剪金花十餘葉煎湯遂令服之明早
來云病減八分矣再服而愈剪金花一名禁宮花
一名金盞銀臺一名王不留行是也(頌曰張仲景
治金瘡有王不留行散貞元廣利方
治諸風瘰有王不留行湯皆最效

附方 舊一 **鼻衄不止** 剪金花連莖葉陰乾濃煎
新八 汁温服立效 指南方 糞

後下血 王不留行末水服 金瘡亡血 王不留行散
一錢 聖濟總錄 治身被刀斧

傷亡血用王不留行十分八月八日採之蒴藿細
葉十分七月七日採之桑東南根白皮十分八月

三日採之川椒三分甘草十分黃芩乾薑芍藥厚
朴各二分以前三味燒存性後六味為散合之每

火瘡飲服方寸七小瘡但粉之產 **婦人乳少** 因氣
後亦可服 張仲景金匱要畧

涌泉散王不留行穿山甲炮龍骨瞿麥穗麥門冬
等分為末每服一錢熱酒調下後食緒蹄羹仍以

木梳梳乳一日三 **頭風白屑** 王不留行香白芷等
次 衛生寶鑑方 分為末乾糝一夜篋

去 **癰疽諸瘡** 王不留行湯治癰疽如乳月蝕白
聖惠 留行東南桃枝東引茱萸根皮各五兩蛇牀子牡

荆子苦竹葉蒺藜子各三升大麻子一升以水二
斗半煮取一斗頻 **誤吞鐵石** 骨刺不下危急者王

頻洗之 千金方 不留行黃蘗等分為
末湯浸蒸餅丸彈子大青黛為衣線穿掛

風瘰用一丸冷水化灌之 百一選方 **竹木鍼**
刺 在肉中不出疼痛以王不留行為末熟

疔腫初 起 王不留行子為末蟾酥丸黍米大每
服一丸酒下汗出即愈 集簡方

剪春羅 綱目

釋名剪紅羅

集解

時珍曰剪春羅二月生苗高尺餘柔莖綠葉葉對生抱莖入夏開花深紅色花大如錢凡六出周廻如剪成可愛結實大如豆內有細子人家多種之為玩又有剪紅紗花莖高三尺葉旋覆夏秋開花狀如石竹花而稍大四圍如剪鮮紅可愛結穗亦如石竹穗中有細子方書不見用者計其功亦應利小便主癰腫也

氣味 辛寒無毒**主治** 火帶瘡遠腰生者採花或葉

搗爛蜜調塗之為末亦可時珍出證治要訣

金盞草

救荒

校正

併入宋圖經杏葉草

釋名 杏葉草

圖經

長春花

時珍曰金盞其花形也長春言耐久也

集解

頌曰杏葉草一名金盞草生常州蔓延籬下葉葉相對秋後有子如雞頭實其中變生一

小蟲脫而能行中夏採花周憲王曰金盞兒花高四五寸葉似初生萵苣葉厚而狹抱莖而生葉柔脆莖頭開花大如指頭金黃色狀如盞子四時不絕其葉味酸煉熟水浸過油鹽拌食時珍曰夏月結實在萼內宛如尺蠖蟲數枚蟠屈之狀故蘇氏言其化蟲實非蟲也

氣味 酸寒無毒**主治** 腸痔下血久不止蘇頌

葶藶

本經下品

釋名 丁歷

別錄

葶藶

葶音

大室

本經

大適

本經

狗薺

別錄時珍

日名義不可強解

集解

別錄曰葶藶生藁城平澤及田野立夏後採實陰乾弘景曰出彭城者最勝今近道亦有母即公薺也子細黃至苦用之當熬頌曰今汴東陝西河北州郡皆有之曹州者尤佳初春生苗葉

本草綱目卷之六
高六七寸似薺根白色枝莖俱青三月開花微黃
結角子扁小如黍粒微長黃色月令孟夏之月靡
草死許慎鄭玄注皆云靡草薺薺之屬是也一
說薺薺單莖向上葉端出角粗且短又有一種狗
芥草葉近根下作奇生角細長取時必須分別此
二種也敷曰凡使勿用赤鬚子真相似只是味微
其苦耳薺薺子之苦入頂也時珍曰按爾雅云薺
薺薺也郭璞注云實葉皆似芥一名狗薺然則狗
芥即是薺薺矣蓋薺薺有甜苦二種狗芥味微其
即甜薺薺也或云甜薺薺是薺薺子攷其功用亦
似不然

子修治敷曰凡使薺薺以糯米相合置於煨上微焙待米熟去米搗用

氣味辛寒無毒別錄曰苦大寒得酒良權曰酸有也張仲景曰薺薺傅頭瘡藥氣入腦殺人之才曰輪皮為之使得酒良惡白蠶石龍肉時珍曰宜

大 **主治**癥瘕積聚結氣飲食寒熱破堅逐邪通利

水道經本下膀胱水伏留熱氣皮間邪水上出面目

浮腫身暴中風熱癘癢利小腹久服令人虛別錄

肺壅上氣欬嗽止喘促除胃中痰飲甄權通月經時珍

發明泉曰薺薺大降氣與辛酸同用以導腫氣本

皆大苦寒一洩血閉一洩氣閉蓋薺薺之苦寒氣
味俱厚不減大黃又性過於諸藥以洩陽分肺中
之閉亦能洩大便為體輕象陽故也宗奭曰薺薺
有甜苦二種其形則一也經既言味辛苦即甜者
不復更入藥也大槩治體皆以行水走泄為用故
日久服令人虛蓋取苦泄之義藥性論不當言味
酸震亨曰薺薺屬火性急善逐水病人稍涉虛者
宜遠之且殺人甚健何必久服而後虛也好古曰

苦甜二味主治不同仲景瀉肺湯用苦餘方或有
用甜者或有不甜苦者大抵苦則下泄甜則少
緩量病人虛實用之不可不審本草雖云治同而
甜苦之味安得不異時珍曰耳苦二種正如牽牛
黑白二色急緩不同又如葫蘆甘苦二味良毒亦
異大抵甜者下泄之性緩雖泄肺而不傷胃苦者
下泄之性急既泄肺而易傷胃故以大棗輔之然
肺中水氣曠滿急者非此不能除但水去則止不
可過劑爾既不久服何至殺人淮南子云大戟去
水葶藶愈脹用之不節乃反成病亦在用之有節
附方 舊十四 **陽水暴腫** 面赤煩渴喘急小便澀其
研末漢防已末二兩以綠頭鴨血及頭合搗萬杵
丸梧子大甚者空腹白湯下十九丸輕者五丸日三
四服五日止小便利為驗一 **通身腫滿** 苦葶藶炒
加豬苓末二兩 外臺秘要 **水腫尿澀**
麥肉和丸梧子大每服十五丸桑白皮
湯下日三服此方人不甚信試之自驗

梅師方用甜葶藶二兩炒為末以大棗二十枚水
一大升煎一升去棗入葶藶末煎至可丸如梧子
大每飲服六十九丸漸加以微利為度○崔氏方用
葶藶三兩絹包飯上蒸熟搗萬杵丸梧子大不須
蜜和每服五丸漸加至七丸以微利為佳不可多
服令人不堪若氣發服之得利氣下即止水氣無
比蕭駙馬水腫服此得瘥○外科精義治男婦大
小頭面手足腫用苦葶藶炒研棗肉和丸小豆大
每服十九丸煎麻子湯下日三服五七 **大腹水腫** 肘
日小便多則消腫也忌鹹酸生冷
方用苦葶藶二升炒為末割鴟雄雞血及頭合搗
丸梧子大每小豆湯下十九丸日三服○又方葶藶
二升春酒五升漬一夜稍服一合小便當利○又
方葶藶一兩杏仁二十枚並熬黃色搗分十服小
便去 **腹脹積聚** 葶藶子一升熬以酒五升浸
當瘥 **痰喘** 甜葶藶炒為末棗 **痰飲欬嗽** 葶藶子一兩紙
肉丸服 摘玄方

六百五十七付奇

襪炒令黑知母一兩貝母一兩為末棗肉半兩砂糖一兩半和丸彈丸大每以新綿裹一丸含之燕津甚者不過三

冬七日夏三日初服如桃許大日三夜一冬月日二夜二量其氣力取微利一為度如患肺壅喘急急者不待日蒲亦可絞服

不得卧葶藶大棗瀉肺湯主之葶藶炒黃搗末蜜丸彈丸大每用大棗二十枚水三升煎取二升乃入葶藶一丸更煎取一升頓服亦主

支飲不得息仲景金匱玉函方月水不通葶藶一升為末蜜丸彈子大綿裹納陰中

二寸一宿易之有汁出止千金方卒發顛狂葶藶一升搗三千杵取白犬血和丸麻

子大酒服一丸三服取瘥肘後頭風疼痛葶藶末以湯淋汁沐頭三

四度即愈肘後方疳蟲蝕齒葶藶雄黃等分為末臘月豬脂和成

以綿裹槐枝蘸點金匱要畧白禿頭瘡葶藶末以聖惠方瘰癧巴漬

葶藶二合豉一升搗作餅子如錢大厚二分安瘡孔上艾作炷灸之令溫熱不可破肉數易之而灸

車前

本經上品

釋名當道

車輪菜

地衣

豎蠶衣

馬鳥

牛遺

牛舌

車前

救荒綱目卷之六

此草好生道邊及牛馬跡中故有車前當道馬鳥牛遺之名鳥足履也幽州人謂之牛舌豎蠶喜藏伏于下故江東稱為豎蠶衣又韓詩外傳言直曰車前瞿曰茅苾恐亦強說也瞿乃生于

兩旁

者

集解

別錄曰車前生真定平澤丘陵改道中五月五日採陰乾弘景曰人家及路邊甚多韓詩言芡是木似李食其實宜子孫者諺矣恭曰今出開州者勝頌曰今江湖淮甸近汴北地處處有之春初生苗葉布地如匙面累年者長及尺餘中抽數莖作長穗如鼠尾花甚細密青色微赤結實如葶藶赤黑色令人五月採苗七月八月採實人家園圃或種之蜀中尤尚北人取根曰乾作紫苑賣之甚誤所用陸機言嫩苗作茹大滑今人不復噉之時珍曰王旻山居錄有種車前剪苗食法則昔人常以為蔬矣今野人猶採食之

子修治

時珍曰凡用須以水淘洗去泥沙晒乾入湯液炒過用入凡散散則以酒浸一夜蒸熟

研爛作餅晒乾焙研

氣味甘寒無毒

別錄曰鹹權曰甘平大明曰常山為之使

主治氣癰止

痛利水道小便除濕痺久服輕身耐老

本經

男子傷

中女子淋瀝不欲食養肺強陰益精令人有子明

目療赤痛

別錄

去風毒肝中風熱毒風衝眼赤痛障

翳腦痛淚出壓丹石毒去心胸煩熱

甄權

養肝

婦人難產

陸機

導小腸熱止暑濕瀉痢

時珍

發明

弘景曰車前子性冷利仙經亦服餌之云令人身輕能跳越岸谷不老長生也頌曰車前子入藥最多駐景丸用車前子二物蜜丸食下服古今以為奇方也好古曰車前子能利小便而不走氣與茯苓同功時珍曰按神仙服食經云車前一各地名地衣雷之精也服之形化八月採之今車

前五月子已老而云七八月者地氣有不同爾唐張籍詩云開州午月車前子作藥人皆道有神慚愧文君憐病眼三十里外寄閑人觀此亦以五月採開州者為良又可見其治目之功大抵入服食須佐他藥如六味地黃丸之用澤瀉可也若單用則泄太過恐非久服之物歐陽公常得暴下病國醫不能治夫人買市人藥一帖進之而愈力叩其方則車前子一味為末米飲服二錢七云此藥利水道而不動氣水道利則清濁分而穀藏自止矣

附方 舊七 小便血淋 作痛車前子晒乾為末每服二錢車前葉煎湯下 普濟

方 石淋作痛 車前子二升以絹袋盛冰八升煮取三升服之須臾石下 附後方 老

人淋病 身體熱甚車前子五合綿裹煮汁入青梁末四合煮粥食常服明目 燾親養老書

孕婦熱淋 車前子五兩葵根切一升以水五升煎取一升半分三服以利為度 梅師方

滑胎易產 車前子為末酒服方寸匕不飲酒者水調服詩云采采芣苢能令婦人樂有子也陸機注云治婦人產難故也 婦人良方

陰冷悶疼 漸入囊內腫滿殺人車前子末飲服方寸七日二服 千金方 癰瘡

入腹 體腫舌強車前子末粉之良 千金方 陰下痒痛 車前子煮汁頻洗 外臺

秘 久患內障 車前子乾地黃麥門冬等分為末蜜丸如梧子大服之累試有效 聖惠

方 補虛明目 駐景丸治肝腎俱虛眼昏黑花或生障翳迎風有淚久服補肝腎增目力

車前子熟地黃酒蒸焙三兩兔絲子酒浸五兩為末煉蜜丸梧子大每溫酒下三十九日二服 和

劑局 風熱目暗 瀉痛車前子宣州黃連各一兩為末食後溫酒服一錢日二服 聖

方 惠

草及根修治

數曰凡使須一窠有九葉內有蕊莖可長一尺二寸者和蕊葉根去上了

稱一鑑者力全使葉勿使蕊莖對細於新瓦上攤乾用

氣味甘寒無毒

土宿真君曰可伏硫黃結草砂伏五礬粉霜

主治金瘡

止血衄鼻瘀血血瘕下血小便赤止煩下氣除小

蟲別錄主陰瘡才葉主泄精病治尿血能補五臟明

目利小便通五淋

甄權

發明

弘景曰其葉搗汁服療泄精甚驗宗奭曰陶說大誤矣此藥其滑利小便泄精氣有人作

菜類食小便不禁幾為所誤也

附方舊四新七小便不通

車前草一斤水三升煎取一升半分三服一方入冬瓜汁

汁一方入桑葉初生尿澀

不通車前搗汁入蜜少許灌之全初心鑑

便尿血

車前搗汁五合空

鼻衄不止

生車前葉搗汁飲之甚善

圖經金瘡血出

車前葉搗傅之

熱痢不止

車前葉搗汁入蜜一

合煎溫服

聖惠方產後血滲

入大小腸車前草汁一升入蜜一合和煎一沸分二服

崔氏濕氣腰痛

豎墓草連根七科葱白連鬚七科棗七枚煮酒一瓶常服終身不發

簡便猴瘰乳蛾

豎墓衣鳳尾草搗爛入霜梅肉煮酒各少許再研絞汁以鷺翎刷患

處隨手吐痰即消

目赤作痛

車前草自然汁調朴硝末時塗眼胞上

次早洗去○小兒目痛車前草

聖濟總錄

目中微翳

車前葉

等分手中揉汁出以桑葉兩重裹之懸陰處

一夜破桑葉取點不過三五度

十便良方

狗舌草

唐本草

集解

恭曰狗舌生渠塹濕地取生葉似車前而無文理抽莖開花黃白色四月五月採莖暴乾

氣味苦寒有小毒主治蠱疥瘡瘡殺小蟲為末和

塗之即瘥

蘇恭

馬鞭草

別錄下品

校正

併入圖經龍牙草

釋名龍牙草

圖經

鳳頸草

恭曰穗類鞭鞘故名馬鞭藏器曰此說未近乃其節

生紫花如馬鞭節耳時珍曰龍牙風頸皆因穗取名蘇頌圖經外類重出龍牙今併為一又今方士謬立諸草為各色龍牙之名甚為淆亂不足憑信

集解

弘景曰村墟陌甚多莖似細辛花紫色微似蓬蒿也恭曰葉似狼牙及芫蔚抽三四穗紫

化似車前穗類鞭鞘都不似蓬蒿也保昇曰花白色七月八月採苗葉日乾用頌曰今衝山廬山江淮州郡皆有之苗類益母而莖圓高二三尺又曰龍牙草生施州高二尺以來春夏有苗葉至秋冬而枯採根洗淨用時珍曰馬鞭下地甚多春月生苗方莖葉似益母對生夏秋開細紫花作穗如車前穗其子如蓬蒿子而細根白而小陶言花似蓬蒿韓言花色白蘇言莖圓皆誤矣

苗葉氣味苦微寒無毒

保昇大明曰辛涼無毒權曰苦有毒伏丹砂硫黃

主治下部蠱瘡癢癢血癢久瘡破血殺蟲擣爛煎取汁熬如飴每空心酒服一七

治婦人血氣

肚脹月候不勻通月經大治金瘡行血活血

塗癰腫及蠟螫尿瘡男子陰腫

附方

舊五新十瘡痰寒熱馬鞭草搗汁五合酒二鼓脹

煩渴

身乾黑瘦馬鞭草細剉曝乾勿見火以酒或水同煮至味出去滓溫服以六月中旬雷鳴

時採者有效

衛生易簡方大腹水腫馬鞭草鼠尾草各十斤水一石煮取五斗去滓再煎

令稠以粉和丸

大豆大每服二三男子陰腫大如

丸加至四五丸神效

肘後方痛人所不能治者馬鞭草搗塗之集驗方

草搗塗之

婦人疝痛名小腸氣馬鞭草一兩酒煎滾服以湯浴身取汁

甚妙

纂要奇方婦人經閉結成癥塊肋脹大欲死者馬鞭草根苗五斤剉細水五斗煎至一斗去滓熬成膏

每服半匙

食酒化下日二服聖惠方酒積下血馬鞭草灰四錢白芷灰一錢蒸餅丸

魚鱸及生肉

在胃隔不化成癥瘕馬鞭草搗汁飲一升即消千金方

連煩吐血

數者馬鞭草一握勿見風截去兩頭搗汁飲之良千金方

草一握

酒一椀生薑一塊搗汁服渣傅之衛生易簡方

白癩風瘡

馬鞭草為末每服一錢食前荆芥薄荷湯下日三

服忌鐵器

太平聖惠方人疥馬疥馬鞭草不犯鐵器搗自然汁半盞飲盡十日內

愈神效

董炳集驗方赤白下痢龍牙草五錢煎服神效

醫方摘要

發背癰毒痛不可忍龍牙草搗汁飲楊梅惡瘡

馬鞭草煎湯

先熏後洗氣到便爽痛腫隨城陳嘉謨本草蒙筌

根氣味辛

溫無毒主治赤白下痢初起焙搗羅末每米飲服一錢七無所忌

蘇頌

併入圖經紫背龍牙

蛇含本經下品

校正

併入圖經紫背龍牙

本草綱目草部

卷之六

空

醫五百六十三

釋名蛇街

本經威蛇

大明小龍牙

綱目紫背龍牙

恭曰陶

作蛇合合乃含字之誤也含銜義同見古本草時珍曰按劉敬叔異苑云有田父見一蛇被傷一蛇街一草着瘡上經日傷蛇乃去田父因取草治蛇瘡皆驗遂名曰蛇街草也其葉似龍牙而小背紫色故俗名小龍牙又名紫背龍牙蘇頌圖經重出紫背龍牙今併為一

集解

別錄曰蛇街含出益州山谷八月採陰乾弘景曰蛇街處處有之有兩種並生石上亦生黃

土地當用細葉有黃花者頌曰出興州今近處亦有生土石上或下濕地蜀中人家亦種之辟蛇一莖五葉或七葉有兩種八月採根陰乾日華子云莖葉俱用五月採之又曰紫背龍牙生蜀中春夏生葉採無時時珍曰此二種細葉者名蛇街大葉者名龍街龍街亦入瘡膏用教曰蛇街只用葉晒乾勿犯火根莖不用勿誤用有蘖尖葉者號竟命草其味酸澀誤服令人吐血不止速服知時子解

氣味苦微寒無毒

權曰有毒頌曰紫背龍牙辛寒無毒

主治驚癇寒

熱邪氣除熱金瘡疽痔鼠瘻瘡頭瘍

本經療心腹邪

氣腹痛濕痺養胎利小兒

別錄

治小兒寒熱丹癰

止血協風毒癰腫赤眼汁傳蛇虺蜂毒

牙解一切蛇毒治咽喉中痛含嚙之便效

蘇頌

發明

藏器曰蛇含治蛇咬今以草納蛇口中縱傷人亦不能有毒也種之亦令無蛇頌曰古今

治丹毒瘡腫方通用之古今錄驗治赤癰用蛇街草搗極爛傳之即瘥赤癰由冷濕搏於肌中甚即為熱乃成赤癰天熱則據冷則減是也時珍曰按葛洪抱朴子云蛇街膏連已斷之指今攷葛洪肘後方載蛇街膏云治癰腫瘀血產後積血耳目諸病牛領馬鞍瘡凡虺街大黃附子芍藥大戟細辛

獨活黃芩當歸莽草蜀椒各一兩薤白十四枚右
為末以苦酒淹一宿以豬膏二斤七星火上煎沸
成膏收之每温酒服一彈丸日再服病在外靡之
傳之在耳綿裹塞之在目點之若入龍銜勝一兩
則名龍銜膏也所謂連
斷指者不知即此膏否

附方 舊三 產後瀉痢 小龍牙根一握濃煎服之甚
效即蛇含是也 斗門方

金瘡出血 蛇含草搗傳 身面惡癬 紫背草入生礬
研傳二三斷

根 直 蜈蚣蠍傷 蛇銜接傳之
指方 古今錄驗

女青 本經 下品

釋名雀瓢 本經

集解 別錄曰女青蛇銜根也生朱厓八月採陰乾
弘景曰若是蛇銜根不應獨生朱厓俗用者

是草葉別是一物未許孰是術云帶此一兩則瘕
癘不犯彌宜識真者又云今市人用一種根形狀
如續斷莖葉至苦乃云是女青根出荊州恭曰此
草即雀瓢也生平澤葉似蘿摩兩相對子似瓢形
大如棗許故名雀瓢根似白微莖葉並臭其蛇銜
都非其類又別錄云葉嫩時似蘿摩圓端大莖實
黑莖葉汁黃白亦與前說相似若是蛇銜根何得
苗生益州根在朱厓相去萬里餘也蘿摩葉似女
青故亦名雀瓢藏器曰蘿摩是白環藤雀瓢是女
青二物相似不能分別終非一物也機曰蘿摩以
子言女青以根言蛇銜以苗言二者氣味功用大
有不同諸註因其同名雀瓢而疑為一物又因其
各出州郡而復疑為二物本草明言女青是蛇銜
根豈可以根苗異地而致疑如靡蕪芎藭所產不
同亦將分為二物乎如赤箭徐長卿同名鬼督郵
亦將合為一物耶時珍曰女青有二一是藤生乃
蘇恭所說似蘿摩者一種草生則蛇銜根也蛇銜
有大小二種葉細者蛇銜用苗莖葉大者為龍銜

本草綱目草部 卷之六 六百十四 寸奇

用根故王壽外臺秘要龍銜膏用龍銜根煎膏治
癰腫金瘡者即此女青也陳藏器言女青蘿摩不
能分別張揖廣雅言女青是葛類皆指藤生女青
非此女青也別錄明說女青是蛇銜根一言可據
諸家止因其生朱厓致疑非矣方土各有相傳不
同爾况又不知有兩女青乎又羅浮山記云山有
男青似女青此則不
知是草生藤生者也

根氣味辛平有毒權曰苦無毒**主治蠱毒逐邪惡**

氣殺鬼温瘡辟不祥本經

附方舊二人卒暴死或酒送下立活也南岳魏

夫人**吐利卒死**及大人小兒卒腹皮青黑赤不能

下**辟穰瘟疫**正月上寅日搗女青末納口中酒送

鼠尾草別錄

釋名勤音勅**山陵翹**吳普**烏草**拾遺**水青**拾遺時珍曰鼠

爾雅云勤鼠尾也可以染皂故名烏草又曰水青

集解別錄曰鼠尾生平澤中四月採葉七月採花

日所在下濕地有之惟黔中人採為藥葉如高莖

端夏生四五穗穗若車前花有赤白種藏器曰紫

花莖葉俱可染皂用

花葉氣味苦微寒無毒藏器曰平**主治鼠瘻寒熱下痢**

膿血不止白花者主白下赤花者主赤下別錄**主瘡**

疾水蠱時珍

發明

弘景曰古方療痢多用之當煮令可丸服之或煎如飴服今人亦用作飲或未服亦得

服日三

附方

舊一
新三

大腹水蠱

方見馬鞭草下

久痢休息

時止時作鼠尾草花

搗末飲服

下血連年

鼠尾草地榆二兩水二升煮一升頓服二十年者不

過再服亦可為末

反花惡瘡

內生惡肉如飯粒破飲服之千金方

外鼠尾草根切同豬脂搗傳

聖濟總錄

狼把草

宋開寶

校正

併入拾遺

釋名即耶草

時珍曰此即陳藏器本草即耶草也閩人呼爺為即罷則狼把當作即罷

乃通又方士言此草即鼠尾草功用亦近之但無的據耳

集解

藏器曰狼把草生山道旁與秋穗子並可藥皂又曰郎耶草生山澤間高三四尺葉作鴈

齒如鬼針苗鬼針即鬼釵也其葉有極如釵脚狀禹錫曰狼把草出近道古方未見用者惟陳藏器

言之而不詳文宗黃帝御書記其主療血痢甚為精至謹用書于本草圖經外類篇首

氣味苦平無毒主治黑人髮令人不老又云郎耶

草主赤白久痢小兒大腹痞滿丹毒寒熱取根莖

煮汁服

藏器

狼把草主丈夫血痢不療婦人根治積

羊疝痢取草二斤搗絞取汁一小升納白麩半雞

子許和勻空腹頓服極重者不過三服或收苗陰

乾搗末蜜水半盞服一方寸匕

經圖

可染鬚髮治積

年癬天陰即痒搔出黃水者擣末摻之時珍

狗尾草 綱目

釋名秀 音酉 光明草 綱目 阿羅漢草 時珍曰秀草秀而不實故字從秀穗

形象狗尾故俗名狗尾其莖治目痛故方士稱為光明草阿羅漢草

集解 時珍曰原野垣墻多生之苗葉似粟而小其穗亦似粟黃白色而無實採莖筒盛以治目病惡莠之亂苗即此也

莖主治疔目黃髮穿之即乾滅也凡赤眼拳毛倒

睫者翻轉目眦以一二莖蘸水憂去惡血甚良 時珍

鱧腸 唐本草

釋名蓮子草 唐本 早蓮草 綱目 金陵草 綱目 墨煙草 綱目

頭草 綱目 墨菜 綱目 猢猻頭 必用 豬牙草 時珍曰鱧烏魚也其腸亦烏此

草柔莖斷之有墨汁出故名俗呼墨菜是也細實頗如蓮房狀故得蓮名

集解 恭曰鱧腸生下濕地所在坑渠間多有苗似

尤多此有二種一種葉似柳而光澤莖似馬齒莧

高一二尺開花細而白其實若小蓮房蘇恭謂似

旋覆者是也一種苗梗枯瘦頗似蓮花而黃色實

亦作房而圓南人謂之連翹者二種折其苗皆有

汁出須臾而黑俗謂之早蓮子亦謂之金陵草時

珍曰早蓮有二種一種苗似旋覆而花白細者是

鱧腸一種花黃紫而結房如蓮房者乃

草氣味甘酸平無毒主治血痢鍼灸瘡癩洪血不

可止者傳之立已汁塗眉髮生速而繁唐本烏髭髮

益腎陰時珍止血排膿通小腸傳一切瘡并蠶癩明大

膏點鼻中添腦蕭炳

附方舊一金陵煎益髭髮變白為黑金陵草一種

者不用洗摘去黃葉爛搗新布絞取汁以紗絹濾

過入通油器鉢盛之日中煎五日又取生薑一斤

絞汁白蜜一斤合和日中煎以柳木篦攪勿停手

待如稀餚藥乃成矣每日及午後各服一匙以溫

酒一盞化下如欲作丸日中再煎令可丸大如梧

子每服三十丸及時多合為佳其效甚速孫真

人千金烏鬚固齒攝生妙用方七月取早蓮草連

月令方烏鬚固齒根一斤用無灰酒洗淨青鹽四

兩淹三宿回汁入油鍋中炒存性研末日川擦牙

連津燕之○又法早蓮取汁同鹽煉乾研末擦牙

○奉親養老書早蓮散烏髭固牙溫尉云納合權

公用此方年七十鬚髮不白懇求始得後遇張經

始傳分兩也早蓮草一兩半麻姑餅三兩升麻青

鹽各三兩半訶子連核二十個皂角三挺片薑沙

二兩為末薄醋麩糊丸彈子大晒乾入泥瓶偏正

中火煨令烟出存性取出研末日用揩牙

頭痛鱧腸草汁滴鼻一切眼疾腎膜遮障涼腦治

五日平旦合之蓮子草一握藍葉一握油一斤同

浸密封四十九日每卧時以鐵匙點藥摩頂上四

十九遍久久甚聖濟總錄繫臂截瘡早蓮草搥爛男左女右

定帛繫住良久起小泡謂之天灸小便溺血金陵

其瘡即止甚效王執中資生經小兒風毒

名墨頭草車前草各等分醫學正傳腸風藏毒

每空心服三盃愈乃止痔漏瘡早蓮

下血不止早蓮子草瓦上焙研末

每服二錢米飲下家藏經驗方

把連根鬚洗淨用石臼搗如泥以極熱酒一盞衝入取汁飲之滓傳患處重者不過三服即安太僕少卿王鳴鳳患此策杖方能移步服之得瘥累治有驗 劉松石保壽堂方 疥瘡惡腫五月五日收早蓮草陰乾仍露一夜收遇疾時嚼一葉貼上外以消毒膏護之二三日疔脫 聖濟錄 總錄 風牙疼痛 獠孫頭草入鹽少許于掌心揉擦即止 集玄方

連翹 本經 下品

校正 併入有名未用本經翹根

釋名連 爾雅 異翹 爾雅 旱蓮子 藥性 蘭華 吳普 三廉 別錄 根名

連輶 仲景 竹根 別錄 恭曰其實似蓮作房翹出眾草太

山山谷間甚多其子折之片片相比如翹應以此得名耳時珍曰按爾云連異翹則是本名連又名異翹人因合稱為連翹矣連輶亦作連名即本經下品翹根是也唐蘇恭修本草退入有名未用中

今併為一旱蓮乃小翹人以為鱧腸者故同名

集解 別錄曰連翹生太山山谷八月採陰乾弘景曰處處有之今用莖連花實恭曰此物有兩

種大翹小翹大翹生下濕地葉狹長如水蘇花黃可愛着子似椿實之未開者作房翹出眾草其小翹生岡原之上葉花實皆似大翹而小細山南人並用之今長安惟用大翹子不用莖花也頌曰今近汴京及河中江寧潤淄澤交昂岳利諸州南康軍皆有之有大小二種大翹生下濕地或山岡上青葉狹長如榆葉水蘇葦莖赤色高三四尺獨莖稍間開花黃色秋結實似蓮內作房瓣根黃如蒿根八月採房其小翹生岡原之上花葉實皆似大翹而細南方生者葉狹而小莖短纔高一二尺花亦黃實房黃黑內含黑子如粟粒亦名旱蓮南人用花葉今南方醫家說云連翹有兩種一種似檮實之未開者殼小堅而外完無跗萼剖之則中解氣甚芳穢其實纔乾振之皆落不着莖也一種乃

如茵蔯殼柔外有附萼抱之而無解脉亦無香氣
乾之雖久着莖不脫此甚相異此種江南下澤間
極多如椿實者乃自蜀中來入用勝似江南者
據本草則亦常蜀中者為勝然未見其莖葉也

氣味苦平無毒元素曰性涼味苦氣味俱薄輕清

陰中陽也入手手足少陽手陽明經**主治**寒熱鼠瘻

又入手少陰經時珍曰微苦辛**瘰癧癰腫惡瘡癭瘤結熱蠱毒**經本去白蟲別通利

五淋小便不通除心家客熱甄權通小腸排膿治瘡

癰止痛通月經大明散諸經血結氣聚消腫李瀉心

火除脾胃濕熱治中部血證以為使震亨治耳聾

渾焯焯好古

莖葉主治心肺積熱時珍

發明元素曰連翹之用有三瀉心經客熱一也去

經瘡藥中不可無此也為瘡家聖藥二也杲曰十二

足少陽之藥治瘡瘍癭瘤癭結核有神與柴胡同功

但分氣血之異爾與鼠粘子同用治瘡瘍別有神

功時珍曰連翹狀似人心兩片合成其中氣仁甚

香乃少陰心經厥陰包絡氣分主藥也諸痛癢瘡

瘡皆屬心火故為十二經瘡家聖藥而兼治手足

少陽手陽明三

經氣分之熱也

附方舊一**瘰癧結核**連翹脂麻等分為末**項邊馬**

屬少陽經用連翹二斤瞿麥一斤大黃三兩并

草半兩每用一兩以水一盞半煎七分食後熱

服十餘日後灸臨泣穴二七壯六**痔瘡腫痛**連翹煎湯

本草綱目卷之六 張潔古活法機要 痔瘡腫痛 煎湯

熏洗後以刀上飛過綠礬
入麝香貼之 集驗方

翹根氣味甘寒平有小毒

普曰神農雷公其有毒
李當之苦好古曰苦寒

主治下熱氣益陰精令人面悅好明目久服輕身

耐老

本經

以作蒸飲酒病人

別錄

治傷寒癆熱欲發黃

時珍

發明

本經曰翹根生嵩高平澤二月八月採弘景
曰方藥不用人無識者好古曰此即連翹根

也能下熱氣故張仲景治傷寒癆熱在裏麻
黃連軹亦小豆湯用之注云即連翹根也

附方

一新

癰疽腫毒

連翹草及根各一升水一斗六
升煮汁三升服取汁外臺秘要

陸英

本經
下品

釋名

下見

集解

別錄曰陸英生熊耳川谷及宛句立秋採恭
曰此即蒴藿也古方無蒴藿惟言陸英後人

不識浪出蒴藿條此葉似芹及接骨花三物亦同
一類故芹名水英此名陸英接骨名木英樹此三

英也花葉並相似志曰蘇恭以陸英蒴藿為一物
今詳陸英味苦寒無毒蒴藿味酸溫有毒既此不

同難謂一種蓋其類爾宗奭曰蒴藿與陸英性味
及出產皆不同治療又別自是二物斷無疑矣頌

曰本草陸英生熊耳川谷及宛句蒴藿不載所出
州土但云生田野所在有之春抽苗莖有節節間

生枝葉大似水芹春夏採葉秋冬採根莖陶蘇皆
以為一物馬志以性味不同疑非一種亦不能細

別但爾雅木謂之華草謂之榮不榮而實謂之秀
榮而不實謂之英此物既有英名當是其花故本

經云立秋採正是其花時也時珍曰陶蘇本草甄
權藥性論皆言陸英即蒴藿必有所據馬志冠宗

本草綱目卷之二十一
蕪雖破其說而無的據仍當是一
物分根莖花葉用如蘇頌所云也

氣味苦寒無毒權曰陸英一名薊
薊味苦辛有小毒**主治骨間諸痺**

四肢拘攣疼酸膝寒痛陰痿短氣不足脚腫本能

將風毒脚氣上衝心煩悶絕水氣虛腫風瘙皮肌

惡痒煎湯入少酒浴之妙甄權

薊音朔弔
別錄下品

釋名董草別錄**接骨草**

集解別錄曰薊生田野春夏採葉秋冬採莖根
弘景曰田野墟村甚多恭曰此陸英也刺出
此條爾雅云及董草郭璞注云烏頭苗也檢三董
則名亦無此者別錄言此一名董草不知所出處

宗爽曰薊花白子初青如綠豆顆每朵如蓋
大又平生有一二百子十月方熟紅時珍曰每枝
五葉說見
陸英

氣味酸温有毒大明曰苦
涼無毒**主治風瘙癢身瘡濕**

痺可作浴湯別錄**浴癩癩風痺**大明

附方舊十二
新七**手足偏風**薊葉火燎厚鋪牀上趁
熱眠於上冷復易之冬月

取根春碎熬熟
用外臺秘要**風濕冷痺**上方同**寒濕腰痛**上方同**脚**

氣脛腫骨疼薊根研碎和酒醋共三分根下合
蒸熟封裹腫上一二日即消亦治不仁

千金**渾身水腫**坐卧不得取薊根去皮搗汁一
合和酒一合煖服當微吐利

師方**頭風作痛**薊根二升酒二升煮
服汗出止**頭風旋運**起

本草綱目卷之二十一
五十四六天文

無定蒴藿獨活白石石膏各一兩枳實炒七錢
半每服三錢酒一盞煎六分服 聖惠方 產後

血運 心悶煩熱用接骨草即蒴藿破如算子一握
水一升煎半升分二服或小便出血者服之

亦瘥 衛 產後惡露 不除續骨木二十兩剉水一
生易簡方 斗煑三升分三服即下 千

金 瘡疾不止 蒴藿一大握炙令赤色以水濃
方 煎一盞欲發前服 斗門方 卒暴

癥塊 堅如石作痛欲死取蒴藿根一小束洗淨細
服若欲連用於熱灰中溫出藥味服之此方無毒
已愈十六人矣神驗藥盡再作之 古今錄 驗

鼈痕堅硬 腫起如盆眠卧不得蒴藿根白
皮一握搗汁和水服 千金方 下部閉

塞 蒴藿根一把搗汁水和絞去滓 一切風癩 蒴藿
強人每服一升 外臺秘要 煮湯

和少酒塗之無 小兒赤遊 上下遊行至心即死蒴
不瘥 梅師方 藿煎汁洗之子母秘錄

五色丹毒

蒴藿葉搗傳 癰腫惡肉 不消者蒴藿
之 千金方 石灰各淋取汁

合煎如膏傳之能蝕惡肉亦去痣疵 手足疣目 蒴
此藥過十日即不中用也 千金方 藿

子採爛塗目 熊羆傷人 蒴藿一大把以水一升漬
上 聖惠方 須臾取汁飲以滓封之

張文仲 備急方

水英 宋圖

釋名魚津草

頌曰唐天寶單方圖言此草原生永
陽池澤及河海邊臨汝人呼為牛蒡

草河北信都人名水節河內連內黃呼為水棘劍
南遂寧等郡名龍移草淮南諸郡名海苳嶺南亦
有土地尤宜莖葉肥大名海精木亦名魚津草時
珍曰此草不著形狀氣味無以考證芹蓼亦名水
英不知是 此否也

氣味 缺 主治 骨風 頌

發明 頌曰蜀人採其花合酒藥凡丈夫婦人無故

其疾不宜針灸及服藥惟每日取此草五斤以水

一石煮三斗及熱浸并淋膝上日夜三四度不經

五日即瘥數用神驗其藥春取苗夏採葉及花冬

用根腫甚者加生椒目三升水二斗用畢即摩粉

避風忌油膩生 萊豬魚等物

藍 本經上品

釋名 時珍曰按陸佃埤雅云月令仲夏令民無刈

藍以染鄭玄言恐傷長養之氣也然則刈藍

先王有禁制字 從監以此故也

集解 別錄曰藍實生河內平澤其莖葉可以染青

勝恭曰藍有三種一種葉圍徑二寸許厚三四分

者其葉青出嶺南太常名為木藍子陶氏所說乃

是菘藍其汁桴為澱甚青者本經所用乃是蓼藍

實也其苗似蓼而味不辛為澱惟作碧色爾頌曰

藍處處有之人家蔬圃作畦種至三月四月生苗

高三二尺許葉似水蓼花紅白色實亦若蓼子而

大黑色五月六月采實但可染碧不堪作澱此名

蓼藍即醫方所用者也別有木藍出嶺南不入藥

如白菘馬藍葉如苦蕒即郭璞所謂大葉冬藍俗中所謂板藍者二藍花子並如蓼藍吳藍長莖如蒿而花白吳人種之木藍長莖如决明高者三四尺分枝布葉葉如槐葉七月開淡紅花結角長寸許纍纍如小豆角其子亦如馬蹄决明子而微小迥與諸藍不同而作澱則一也別有甘藍可食見本條蘇恭以馬藍為木藍蘇頌以菘藍為馬藍宗夔以藍實為大葉藍之實皆非矣今並開列于下
藍實氣味苦寒無毒權曰主治解諸毒殺蠱蚊疰

鬼螫毒久服頭不白輕身本經○蚊音其小兒鬼也填骨髓明

耳目利五臟調六腑通關節治經絡中結氣使人

健少睡益心力甄權療毒腫蘇恭

藍葉汁此蓼藍也氣味苦甘寒無毒主治殺百藥毒解

狼毒射罔毒別錄弘景曰解毒不得生汁塗五心

止煩悶療蜂螫毒弘景斑蝥芫青樗雞毒朱砂砒石

毒時珍

馬藍蘇頌主治婦人敗血連根焙搗下節酒服一錢七

蘇頌

吳藍氣味苦甘冷無毒主治寒熱頭痛赤眼天行

熱狂丁瘡遊風熱毒腫毒風疹除煩止渴殺疔解

毒藥毒箭金瘡血悶毒刺蠱蛇傷鼻衄吐血排膿

產後血運小兒壯熱解金石藥毒狼毒射罔毒大明

發明

震亨曰藍屬水能使敗血分歸經絡時珍曰諸藍形雖不同而性味不遠故能解毒除熱惟木藍葉力似少劣藍子則專用蓼藍者也至于用澱與青布則是刈藍浸水入石灰澄成者性味不能不少異不可與藍汁一槩論也有人病嘔吐服玉壺諸丸不效用藍汁入口即定蓋亦取其苦蟲降火爾如此之類不可不知頌曰藍汁治蟲傷劉禹錫傳信方著其法云取大藍汁一盃入雄黃麝香二物少許以點咬處仍細服其汁神異之極也張薦員外住劍南張延賞判官忽被斑蜘蛛咬頭上一宿咬處有二道赤色細如箸繞項上從胃前下至心經兩宿頭面腫疼大如數升益壯漸腫幾至不救張公出錢五百千并薦家財又數百千募能療者忽一人應召云可治張公甚不信之欲驗其方其人云不諳方但療人性命爾遂取大藍汁一盃以蜘蛛投之至汁而死又取藍汁加麝香雄黃更以一蛛投入隨化為水張公因甚異之遂令點于咬處兩日悉平作小瘡而愈

附方

舊十一
新六

小兒赤痢

搗青藍汁四服

子母秘錄

小兒中

蠱

下血欲死搗青藍汁頻服之聖惠方

陰陽易病

傷寒初愈交合陰陽必病拘急手足

難治藍一把雄鼠屎三七枚水煎服取汗聖惠

驚癇發熱

乾藍凝木石等分為末水調傅頭上聖惠方

上氣欬嗽

呷

息氣喉中作聲唾粘以藍葉水浸搗汁一升空腹頻服酒更以杏仁研汁煮粥食之一兩日將息依前法更服吐痰盡

方瘥

梅師方

飛血赤目

熱痛乾藍葉切二升車前草半兩淡竹葉

切三握水四升煎二升去滓溫洗冷即再煖以瘥為度聖濟總錄

腹中鼈癥

藍葉

搗以水三升絞汁服

應聲蟲病

腹中有物作聲隨人語言名應聲蟲

一升日二次千金方

卒中水毒

搗藍青汁傅頭身令匝肘後

病用板藍汁一盞分五服效夏子益奇疾方

三五

五百

方服藥過劑煩悶及中毒煩悶欲死卒自縊死以藍

汁灌之千金方毒箭傷人藍青搗飲并傳之如無藍唇邊

生瘡連年不瘥以八月藍葉一斤搗齒齲腫痛藍

燒灰傳之日五度聖惠方白頭禿瘡糞藍煎汁頻天泡熱瘡

藍葉搗傳之瘡疹不快板藍根一兩并草一分為

雞冠血三二點同溫酒少許調下錢氏小兒方

藍澱綱目

釋名時珍曰澱石殿也其滓澄殿在下也亦作淀

俗作澱南人握地作坑以藍浸水一宿入石

氣味辛苦寒無毒主治解諸毒傳熱瘡小兒禿瘡

熱腫藏器止血殺蟲治噎膈時珍

發明時珍曰澱乃藍與石灰作成其氣味與藍稍

按廣五行記云唐永徽中絳州一僧病噎不下食

數年臨終命其徒曰吾死後可開吾冢視有何

物苦我如此及死其徒依命開視胸中得一物形

似魚而兩頭遍體悉似肉鱗安鉢中跳躍不已

戲投諸味雖不見食皆化為水又投諸毒物亦皆

銷化一僧作藍澱因以少澱投之即怖懼奔走

須臾化成一水世傳澱水能治噎疾蓋本于此今

方上或以染甌水飲人治噎膈皆取其殺蟲也

附方新時行熱毒心煩躁用藍澱一匙小兒

熱丹藍澱傳之口鼻急痺數日欲死以藍澱傳之

千金翼 誤吞水蛭 青靛調水飲即瀉出 普濟方

青黛 宋開寶

釋名靛花 綱目 青蛤粉 時珍曰靛眉色也劉熙釋名云滅去眉毛以此代之故謂

之

集解 志曰青黛從波斯國來今以太原并廬陵南康等處染靛甕上沫紫碧色者用之與青黛

同功時珍曰波斯青黛亦是外國藍靛花既不可得則中國靛花亦可用或不得已用青布浸汁代之貨者復以乾澱充之然有石灰入服餌藥中當詳之

氣味鹹寒無毒 權曰 主治解諸藥毒小兒諸執驚

癩發熱天行頭痛寒熱並水研服之亦磨傅執瘡

惡腫金瘡下血蛇犬等毒 開寶 解小兒疳熱殺蟲 權

小兒丹熱和水服之同雞子白大黃末傅瘡癰蛇

虺螫毒 藏器 瀉肝散五臟鬱火解熱消食積 震亨 去熱

煩吐血咯血斑瘡陰瘡殺惡蟲 時珍

發明 宗奭曰青黛乃藍為之者有一婦人患臍下

並無痒而痛大小便澀出黃汁食亦減身面微腫

醫作惡瘡治用鰻鱓魚松脂黃丹之藥塗之熱痛

甚問其人嗜酒食喜魚蟹發風等物急令洗其膏

藥以馬齒莧四兩杵爛入青黛一兩再研勻塗之

即時熱減痛痒皆去仍以八正散日三服之分敗

客熱藥乾即上如此二日減三分之一五日減三

分之二二十日愈此蓋中下焦蓄風熱毒氣也若

不出當作腸癰內痔仍須禁酒色發風物然不能

禁後果
患內痔

附方 舊六新七 **心口熱痛** 薑汁調青黛一錢 **內熱吐血** 醫學正傳

青黛二錢新汲水下 **肺熱咯血** 青餅子用青黛一兩杏仁以牡蠣粉炒過一兩

研勻黃蠟化和作三十餅子每服一餅以乾柿半箇夾定濕紙裹煨香嚼食粥飲送下日三服 **華**

佗中 **小兒驚癇** 青黛量大小水研 **小兒夜啼** 上方同

藏經 **小兒疳痢** 宮氣方歌云孩兒雜病變成疳不問強羸女與男煩熱毛焦鼻口燥皮膚枯槁

四肢癱腹中時時更下痢青黃赤白一般般眼澀面黃鼻孔赤穀道開張不可看此方便是青黛散

孩兒百病服之安 **耳疳出汁** 青黛黃蘗末乾 **爛弦風眼** 青黛

黃連泡湯日洗 **產後發狂** 四物湯加青黛 **傷寒赤斑** 水煎服 摘玄

青黛二錢水研服 **豌豆瘡毒** 未成膿者波斯青黛一

活人書 **瘰癧未穿** 靛花馬齒莧同搗日日 **諸毒虫傷** 青黛雄黃

等分研末新汲水服二錢 古今錄驗

附錄雀翹 別錄有名未用曰味鹹益氣明目生藍中葉細黃莖赤有刺四月實銳黃中黑

五月採陰乾一名去母一名更生

甘藍 拾遺 **校正** 自菜部移入此

釋名藍菜 金千

集解 藏器曰此是西土藍也葉闊可食時珍曰此亦大葉冬藍之類也按胡洽居士云河東隴

西羌胡多種食之漢地少有其葉長大而厚煮食甘美經冬不死春亦有英其花黃生角結子其功

本草綱目卷之二十一
與藍相
近也

氣味甘平無毒主治久食大益腎填髓腦利五臟
六腑利關節通經絡中結氣心下結伏氣明耳目
健人少睡益心力壯筋骨作類經宿色黃和鹽食

治黃毒藏器

子主治人多睡思

蓼本經中品

校正自菜部移入此

釋名時珍曰蓼類皆高揚故字從蓼音料高飛貌

集解別錄曰蓼實生雷澤川澤弘景曰此類多人所食有二種一青蓼八家常用其葉有圓

有尖以圓者為勝所用即此也一是紫蓼相侶而紫色一香蓼相侶而香並不甚辛好食保昇曰蓼類甚多有青蓼香蓼水蓼馬蓼紫蓼赤蓼木蓼七種紫赤二蓼葉小狹而厚青香二蓼葉亦相侶而俱薄馬木二蓼葉俱濶大上有黑點木蓼一名天蓼蔓生葉侶柘葉大蓼花皆紅白子皆大如胡麻赤黑而尖扁惟木蓼花黃白子皮青滑諸蓼並冬死惟香蓼宿根重生可為生菜頌曰木蓼亦存大小二種皆蔓生陶氏以青蓼入藥餘亦無用三茅君傳有作白蓼醬方藥譜無白蓼疑即青蓼也宗奭曰蓼實即草部下品水蓼之子也彼言水蓼是用莖此言蓼實是用子也春初以壺盧盛水浸濕高挂火上日夜使暖遂生紅芽取為蔬以備五辛盤時珍曰韓保昇所說甚明古人種蓼為蔬收子入藥故禮記烹雞豚魚鼈皆實蓼于其腹中而和羹膾亦須切蓼也後世飲食不用人亦不復裁惟造酒麴者用其汁耳今但以平澤所生香蓼青蓼紫蓼為良

實氣味辛温無毒

權曰多食水壅氣損陽

主治明目温中耐風寒下水氣面浮腫癰瘍本經

鼻除腎氣去癰瘍止霍亂治小兒頭瘡甄權

附方舊一傷寒勞復

因交後卵腫或縮入腹痛藜子一把木按汁飲一升肘

後霍亂煩渴

藜子一兩香薷二兩每服二錢水煎服

小兒頭瘡藜子

為末蜜和雞子白同塗之虫出不作痕藥性論

蝸牛咬毒

毒行徧身者藜子煎水浸

之立愈不可近陰令弱也陳藏器本草

苗葉氣味辛温無毒

思邈曰黃帝云食藜過多有毒發心痛和生魚食令人脫

氣陰核痛未死二月食藜傷人背扁鵲云久食令人寒熱損髓滅氣火精婦人月事來時食藜蒜喜

為淋與大麥麩相宜

主治歸舌除大小腸邪氣利中益志別錄乾之釀酒

主風冷大良

弘景作生菜食能入腰脚煮湯將脚治

霍亂轉筋煮汁日飲治痲痺擣爛傅狐尿瘡藏器脚

暴軟赤藜燒灰淋汁浸之以桑葉蒸罽立愈大明殺

蟲伏硯時珍

附方舊四藜汁酒

治胃皖冷不能飲食耳目不聰明四肢有氣冬卧足冷八月三

日取藜日乾如五升六六把水六石煮取一石去滓拌米飯如造酒法待熟日飲之十日後目明

氣壯也肝虛轉筋吐瀉赤藜莖葉切三合水一盞

惠方 霍亂轉筋 藜葉一升水三升煮取汁二升入香

論 夏月渴死 濃煮藜汁一外臺 小兒冷痢 藜葉搗汁

氣攻心 痛不可忍 藜根洗 惡犬咬傷 藜葉搗泥

水藜 唐本

釋名 虞藜 爾雅澤藜 志曰生于淺水澤中故名水藜

夾水 曰虞

集解 恭曰水藜生下濕水旁葉似馬藜大于家藜

藜與水藜相似但枝瓜耳今造酒取葉以水浸汁

和麵作麵亦取其辛耳 時珍曰此乃水際所生之

莖葉氣味辛無毒 日冷 主治蛇傷搗傅之絞汁服

之止蛇毒入腹心悶又治脚氣腫痛成瘡水煮汁

漬持之 唐

馬藜 綱目

釋名 大藜 綱目墨記草 時珍曰凡物大者皆以馬名

有大小二種但每葉中間有黑跡 如墨點記故方士呼為墨記草

集解 弘景曰馬藜生下濕地莖斑葉大有黑點

莖葉氣味辛温無毒 時珍曰伏 主治去腸中蛭蟲

輕身 本

本草綱目卷之十六
葶草 別錄 中品

校正 併入有名未用別錄天蓼

釋名 鴻鵠 音龍 古 一作遊龍 詩 石龍 別錄 天蓼 別錄 大

蓼 時珍曰 此蓼甚大而花亦繁紅故曰葶曰鴻鵠 亦大也 別錄有名未用 草部中有天蓼云一名

石龍生水中陳藏器解云天蓼即水葶一名遊龍 一名大蓼據此則二條乃一指其實一指莖葉而

言也今併為一

集解 別錄曰 葶生水旁如馬蓼而大五月採實弘 景曰 今生下濕地甚多極似馬蓼而甚長大

詩稱隰有遊龍郭璞云即龍古也 頌曰 葶即水葶 也似蓼而葉大赤白色高丈餘爾雅云葶龍古其

大者歸音詭陸機云遊龍一名馬蓼然馬蓼自是 一種也 時珍曰 其莖粗如拇指有毛其葉大如商

陸葉色淺紅成穗秋深子成扁如酸棗仁 而小其色赤黑而肉白不甚辛煨爛可食

實氣味 鹹微寒無毒 主治 消渴去熱明目益氣

附方 舊一 療癰 水葶子不以多少一半微炒一半 新 生用同研末食後好酒調服二錢

日三服以破者亦治久則效 癰痞腹脹 及堅硬如 效則止 寇宗奭本草衍義

水葶花子一升另研獨顆蒜三十箇去皮新狗腦 一箇皮硝四兩石臼搗爛攤在患處上用油紙以

長帛束之酉時貼之次日辰時取之未效再貼二 三次倘有膿潰勿怪仍看虛實日逐間服錢氏白

餅子紫霜丸塌氣丸消積丸利之磨之服至半月 甚者一月無不瘥矣以喘滿者為實不喘者為虛

蘭氏經 驗方

花主治 散血消積止痛 時珍

附方 新 胃脘血氣 作痛水葶花一大撮水二鍾煎 一鍾服百戶毛菊庄屢驗方也

本草綱目卷之十六

三

葶

董炳避水集驗方心氣疔痛水荳花為末熱酒服二錢又

醋水各半煎服一婦年三十腹中痞積水荳花或

以酒調膏服忌腥葷油膩之物劉松石保壽堂方

天蓼別錄時珍曰氣味辛有毒主治惡瘡去痺氣

錄別根莖除惡瘡腫水氣脚氣煮濃汁漬之蘇頌

附方新生肌肉水荳花根煎湯淋洗仍以其葉晒

翁試

毛蓼拾遺

集解藏器曰毛蓼生山足似馬蓼葉上有毛冬根

也之蓼

葉莖氣味辛温有毒主治癰腫疽瘰癧杵碎納

海根拾遺

集解藏器曰生會稽海畔山谷莖赤葉以馬

根氣味苦小温無毒主治霍亂中惡心腹痛鬼氣

疰忤飛尸喉痺蠱毒癰疽惡腫赤白遊癩蛇咬大

毒酒及水磨服并傳之藏器

火炭母草宋圖

經

卷之三

高明三具

本草綱目卷之六
集解頌曰生恩州原野中莖赤而柔似細蓼葉端尖近梗形方夏有白花秋實如椒青黑色味

食
其可

葉氣味酸平有毒主治去皮膚風熱流注骨節癰

腫疼痛不拘時采於坭器中搗爛以鹽酒炒傳腫

痛處經宿一易之蘇頌

三白草唐本草

釋名弘景曰葉上有三白點俗因以名又見下

集解恭曰三白草生池澤畔高尺許葉似水荳亦似藪又似接藜葉上有三黑點非白也古人

秘之隱黑為白爾根如芹根黃白色而粗大藏器曰此草初生無白入夏葉端半白如粉農人候之

時田三葉白則草便秀故謂之三白若云三黑點蘇未識矣其葉如薯蕷亦不似水荳保昇曰今出襄州二月八月采根用時珍曰三白草生田澤畔

八月其莖三葉高一尺莖如蓼葉如章陸及青箱四月其葉三葉面上三次變作白色餘葉仍青不變俗云一葉白食小麥二葉白食梅杏三葉白食黍

子五月開花成穗如蓼花狀而色白微香結細實根長白虛軟有節鬚狀如泥蒿蒲根造化指南云

五月抹花及根可制雄黃蘇恭言似水荳有三黑點者乃馬蓼非三白也藏器所說雖是但葉亦不

似薯蕷

氣味甘辛寒有小毒主治水腫脚氣利大小便消

痰破癖除積聚消丁腫唐本搗絞汁服令人吐逆除

瘡及胸膈熱痰小兒瘡滿藏器根療脚氣風毒脛腫

搗酒服亦甚有驗又煎湯洗癬瘡時珍

簪鬘草拾遺

集解藏器曰生濕地如蓼大莖赤花白東土亦有之

氣味辛平無毒主治諸蟲如蠶類咬人恐毒入腹

煮服之亦搗傳諸瘡藏器

蛇繭草拾遺

集解藏器曰生平地葉似苦枝而小節赤高一二尺種之辟蛇又一種草莖圓似芋亦傳蛇毒

慎微曰按自一方云關東有草狀如芋莖方節赤接傳蛇毒如摘却然名蛇繭草又有鼠繭草即後草莽

氣味缺 主治蛇虺毒蟲等毒取根葉搗傳咬處

下黃水藏器

虎杖別錄中品

釋名苦杖拾遺 大蟲杖藥性 斑杖日華 酸杖時珍曰杖言其莖虎言其

斑也或云一名杜牛膝者非也一種斑杖似莠頭者與此同名異物

集解弘景曰田野甚多狀如大馬蓼莖斑而葉圓保昇曰所在有之生下濕地作樹高丈餘其

莖赤根黃二月三月採根日乾頌曰今出汾州越州滁州處處有之三月生苗莖如竹笋狀上有赤斑點初生便分枝子葉似小杏葉七月開花九月結實南中出者無花根皮黑色破開即黃似柳根亦有高丈餘者爾雅云漆虎杖郭璞注云似葑草而粗大有細刺可以染赤是也宗奭曰此草藥也

蜀本言作木高丈餘者非矣大率皆似寒菊然花葉莖莖差大為異仍莖葉有淡黑斑六七月旋旋開花至九月中方已花片四出其色如莖花差大而外微深陝西山麓水次甚多數曰凡使勿誤用天藍及斑袖根二味根形味皆相似也機曰諸註或云似荳似杏似寒菊各不相侔豈所產有不同耶時珍曰其莖似荳蓼其葉圓似杏其枝黃似柳其花狀似菊色似桃花合而觀之未嘗不同也

根修治

數曰採得細剉却用葉包夜曬乾用

氣味微溫

權曰其平無毒宗奭曰味微苦今天下暑月多煎根汁為飲不得其草則不堪飲本文不言味藥性論云其是其草之味非虎杖味也

主治通利月水破留

血癥結

別錄

漬酒服主暴瘕

弘景

風在骨節間及血癥

煮作酒服之

藏器

治大熱煩躁止渴利小便壓一切

熱毒

治產後血運惡血不下心腹脹滿排膿主

瘡癰撲損瘀血破風毒結氣

大明

燒灰貼諸惡瘡焙

研煉蜜為丸陳米飲服治腸痔下血

蘇頌

研末酒服

治產後瘀血血痛及墜撲昏悶有效

時珍

發明

權曰暑月以根和甘草同煎為飲色如琥珀可愛甚其美瓶置井中令冷澈如水時人呼

為冷飲子啜之且尊於茗極解暑毒其汁染米作糜饌益美搗末浸酒常服破女子經脈不通有孕人勿服時珍曰孫真人千金方治女人月經不通腹內積聚虛脹雷鳴四肢沉重亦治丈夫積聚有虎杖煎取高地虎杖根剉二斛水二石五斗煮取一斗半去滓入醇酒五升煎如餲每服一合以知為度又許學士本事方治男婦諸般淋疾用苦杖根洗淨剉一合以水五合煎一盞去滓入乳香麝

香少許服之郵縣尉耿夢得內人患沙石淋已十三年每漩痛楚不可忍溺器中小便下沙石剝剝有聲百方不效偶得此方服之一夕而愈乃予目擊者

附方 新三 舊三 **小便五淋** 苦杖為末每服二錢 集驗方 **月水不利** 虎杖三兩凌霄花沒藥一兩為末熱酒每服一

利錢○又方治月經不通腹大如甕氣短欲死虎杖一斤去頭暴乾切土瓜根汁牛膝汁二斗水一斛浸虎杖一宿煎取二斗入二汁同煎如錫每酒服一合日再夜一宿 **時疫流毒** 攻手足腫痛欲斷血當下 聖惠方 用虎杖根剉煮汁

漬之 肘後方 **腹中暴癥** 硬如石痛刺不治百日內死取餘洗乾搗末稗米五升炊飯納入攪之好酒五斗漬之封候藥消飯浮可飲一升半勿食鯪魚及鱸但取一斗乾者薄酒浸飲從少起日三服亦佳 癥當下也此方治癥大勝諸藥也 外臺秘要 **氣**

奔怪病 人忽遍身皮底混混如波浪聲痒不可忍

青鹽細平各一兩作一服水煎 **消渴引飲** 虎杖燒細飲盡便愈 夏子益奇疾方 石烏賊魚骨丹砂等分為末渴時以麥門冬湯服二錢日三次忌酒色魚麵鮮醬生冷衛生家寶方

舊拾遺 **校正** 併入有名未用別錄馬唐

釋名 馬唐 錄別 馬飯 錄別 羊麻 錄別 羊粟 錄別 蔓干 爾雅 軒干

藏器曰馬食之如饴如飯故名馬唐馬飯時珍曰羊亦食之故曰羊麻羊粟其氣膻臭故謂之舊舊者瘡也朽木臭也此草莖頗似蕙而臭故左傳云一薰一蕕十年尚猶有臭是也孫升談圃以為香薰者誤矣即別錄馬唐也今併為一

集解 別錄曰馬唐生下濕地莖有節生根五月採藏器曰生南方廢稻田中節節有根着土如

結縷草堪飼馬又曰舊生水田中狀如結縷草而葉長馬食之

氣味甘寒無毒藏器曰主治馬唐調中明耳目別錄

煎取汁明目潤肺又曰舊消水氣濕痺脚氣頑痺

虛腫小腹急小便赤澀並合赤小豆煮食勿與鹽

絞汁服止消渴搗葉傳毒腫藏器

篇蓄音楠畜本經下品

釋名扁竹弘景扁辨吳普扁蔓吳普粉節草綱目道生草時珍

曰許慎說文作扁筑與竹同音節間有粉多生道旁故方土呼為粉節草道生草

集解別錄曰篇蓄生東萊山谷五月採陰乾弘景曰處處有之布地而生花節間白葉細綠人

呼為扁竹頌曰春中布地生道旁苗似瞿麥葉細線如竹赤莖如釵股節間花出甚細微青黃色根如蒿根四五寸採苗陰乾蜀圖經云二月日乾郭璞注爾雅云似小藜赤莖節好生道旁可食殺蟲是也或云爾雅王芻即此也時珍曰其葉似落蒂葉而不尖弱莖引蔓促節三月開細紅花如蓼藍花結細子爐火家燒灰煉霜用一種水扁筑名薄音督出說文

氣味苦平無毒權曰主治浸淫疥癩疽痔殺三蟲

經療女子陰蝕別錄煮汁飲小兒療蛇蟲有驗甄權治

霍亂黃疸利小便小兒疳病時珍

附方舊六熱淋瀝痛扁竹煎湯頻熱黃疸疾扁竹

頌服一升多年者日再服之藥性論霍亂吐利扁竹入豉汁中下五

本草綱目草部卷之六

鏡丹石衝眼

服丹石人毒發衝眼腫痛扁竹根

咬心痛

食療治小兒蛇咬心痛面青口中沫出臨

去滓煎如錫隔宿勿食空心服一升虫即下也仍

常煮汁作飯食○海上歌云心頭急痛不能當我

有仙人海上方篇蓄醋煎蟲食下部食下部作痒

通口噤管教時刻便安康楊氏產乳痔發腫痛扁竹搗

取扁竹一把水二升煮熟五歲藥性論惡瘡疥痒扁竹搗

蓋草

音燼○本

釋名黃草

吳菜竹唐菜蓐唐茛草綱藍草音王芻

爾雅鴟脚莎時珍曰此草綠色可染黃故曰黃曰綠

草入染人故謂之王芻而進忠者謂之蓋臣也詩

云終朝採綠不盈一掬許慎說文云茛草可以染

黃漢書云諸侯盥緩晉灼注云藍草出瑯琊似艾

可染因以名綬皆謂此草也禹錫曰爾雅菜王芻

孫炎注云即菜蓐草也今呼為鴟脚莎詩云菜竹猗猗是也

集解別錄曰蓋草生青衣川谷九月十月採可以

在益州西今處處平澤溪澗側皆有葉似竹而細

氣味苦平無毒

權曰神農雷公皆

主治久欬上氣

喘逆久寒驚悸痲疥白禿瘍氣殺皮膚小蟲

身熱邪氣小兒身熱吳洗一切惡瘡有效大

蒺藜本經上品

釋名茨爾雅旁通本經屈人本經止行本經休羽本經升推弘景

曰多生道上及墻上葉布地子有刺狀如菱而小長安最饒人行多着木履今軍家乃鑄鐵作之以布敵路名鐵蒺藜易云據于蒺藜言其凶傷詩云墻有茨不可掃也以刺梗穢方用甚稀時珍曰蒺藜也蒺利也茨刺也其刺傷人甚疾而利也屈人止行皆因其傷人也

集解別錄曰蒺藜子生馮翊平澤或道旁七月八月採實暴乾頌曰冬月亦採之黃白色郭璞

注爾雅云布地蔓生細葉子有三角刺人是也又一種白蒺藜今生同州沙苑牧馬草地最多而近道亦有之綠葉細蔓綿布沙上七月開花黃紫色如豌豆花而小九月結實作莢子便可採其實味

其而微腥褐綠色與蠶種子相類而差大又與馬藻子酷相類但馬藻子微大不堪入藥須細辨之宗奭曰蒺藜有二等一等杜蒺藜即令之道旁布地而生者開小黃花結芒刺一種白蒺藜出同州以苑牧馬處子如羊內腎大如黍粒補腎藥今人多用風家惟用刺蒺藜也時珍曰蒺藜葉如初生皂莢葉整齊可愛刺蒺藜狀如赤根菜子及細菱三角四刺實有仁其白蒺藜結莢長寸許內子大如脂麻狀如羊腎而帶綠色今人謂之沙苑蒺藜以此分別

子修治敷曰凡使揀淨蒸之從午至酉日乾水曰春令刺盡用酒拌再蒸從午至酉日乾用

大明曰入藥不計丸散並炒去刺用

氣味苦溫無毒別錄曰辛微溫權曰其性宣通久服不冷而無壅熱

當以性溫為是之才曰烏頭為之使主治惡血破癥積聚喉痺乳難

久服長肌肉明目輕身經本身體風癢頭痛欬逆傷

肺肺痿止煩下氣小兒頭瘡癰腫陰癩可作摩粉

別錄治諸風癱瘓癆吐膿去燥熱甄權治奔豚腎氣肺

氣胃膈滿催生墮胎益精療水藏冷小便多止遺

瀝泄精溺血腫痛明大痔漏陰汗婦人發乳帶下蘇頌

治風祕及蛇蟲心腹痛時珍

白蒺藜氣味甘溫無毒主治補腎治腰痛泄精虛

損勞乏時珍

發明頌曰古方皆用有刺者治風明目最良神仙方亦有單服蒺藜法云不問黑白但取堅實

者春去刺用時珍曰古方補腎治風皆用刺蒺藜

後世補腎多用沙苑蒺藜或以熬膏和藥恐其功

亦不甚相遠也刺蒺藜炒黃去刺磨麩作餅或蒸食可以救荒

附方舊九服食法蒺藜子一碩七八月熟時收取

新汲水調下日三服勿令中絕斷穀長生服之一

年以後冬不寒夏不熱二年老者復少髮白復黑

齒落更生服之三年腰脊引痛蒺藜子搗末蜜和

身輕長生神仙秘旨腰脊引痛蒺藜子搗末蜜和

九日三服杜蒺藜日日煎湯卒中五尸

外臺秘要聖惠方通身浮腫洗之大便風秘蒺藜子炒

服二九日三服肘後方大便秘蒺藜子炒

皂莢去皮酥炙五錢為末每普濟方月經不通杜蒺藜當

末米飲每服三難產胎在腹中并包衣

貝母各四兩為末米湯服三錢少頃不下再服

外臺秘要 萬病積聚 七八月收 痰藥子 補肝散用

梧子大每酒服七丸以知 三十年失明 痰藥子七

為度其汁煎如飴服之 散食後水 牙齒動搖 痰藥子七

服方寸七日 外臺秘要 牙齒動搖 痰藥子七

藥去角生研五錢淡漿水半盞 牙齒動搖 痰藥子七

甚效或以根燒灰貼牙 牙齒動搖 痰藥子七

牙齒出血 不止動搖 牙齒動搖 痰藥子七

末日日搗之 鼻塞出水 多年不聞香臭 痰藥子七

瑞竹堂方 鼻塞出水 多年不聞香臭 痰藥子七

過再灌嚏出一兩箇息肉似赤 痰藥子七

方 面上飛痕 痰藥子七

白痰藥子六兩生搗為末每湯服二錢日二服

月絕根服至半月白處見紅點神效 孫真人食

忌一切丁腫 痰藥子一升 痰藥子一升

花主治陰乾為末每溫酒服二三錢治白癩風

苗主治煮湯洗疥癬風瘡作癢 時珍

附方 鼻流清涕 痰藥子一升 痰藥子一升

不遇再服 諸瘡腫毒 痰藥子一升 痰藥子一升

又煮取一升納小器中煮 蠮螬屎瘡 痰藥子一升

如飴狀以塗腫處千金方 蠮螬屎瘡 痰藥子一升

傳之無葉用 備急方 蠮螬屎瘡 痰藥子一升

穀精草

宋開寶

釋名戴星草開寶文星草綱目流星草時珍曰穀田餘氣所生故曰穀

精志曰白花似星故有戴星諸名

集解頌曰處處有之春生於穀田中葉莖俱青根

可饒馬令肥主虫類毛焦病又有一種莖梗長有節根微赤出秦隴間時珍曰此草收穀後荒田中生之江湖南北多有一科叢生葉似嫩穀秧抽細莖高四五寸莖頭有小白花點點如亂星九月採花陰乾云二三

花氣味辛温無毒藏器曰非平天明日主治喉痺

齒風痛諸瘡疥開寶頭風痛日盲翳膜痘後生翳止

血時珍

發明時珍曰穀精體輕性浮能上行陽明分野治目中諸病加而用之甚良明目退翳之功

似在菊花之上也

附方舊一腦痛眉痛穀精草二錢地龍三錢乳香

中隨左右熏偏正頭痛集驗方用穀精草一兩為末以白麩糊調攤紙花上

鼻衄不止聖濟錄鼻痛聖濟方用穀精草末

貼痛處乾換聖濟方用穀精草末鼻衄不止穀精草防風等分為末米飲服之甚驗

銅綠各一錢硝石半分聖濟方用穀精草末鼻衄不止穀精草防風等分為末米飲服之甚驗

草為末熟麩湯服聖惠方目中翳膜穀精草防風等分為末米飲服之甚驗

明目痘後目翳隱澀淚出久而不退用穀精草為末以柿或豬肝片蘸食一方加蛤

粉等分同入豬肝內煮熟日食之小兒雀盲忽不

又方見夜明沙邵真人濟急方小兒雀盲忽不

見物用羯羊肺一具不用水洗竹刀剖開入穀精草一撮瓦罐煮熟日食之屢效忌鐵器如不肯食

炙熟搗作丸綠豆大每服三十丸茶下衛生家寶方小兒中著吐泄煩渴穀精草燒

存性用器覆之放冷為末每冷米飲服半錢保幼大全

海金沙宋嘉祐

釋名竹園菱時珍曰其色黃如細沙也謂之海者神異之也俗名竹園菱象葉形也

集解禹錫曰出黔中郡湖南亦有生作小株高一二尺七月收其全科於日中暴之小乾以紙

襯承以杖擊之有細沙落紙上且暴且擊以盡為度時珍曰江浙湖湘川陝皆有之生山林下莖細如線引于竹木上高尺許其葉細如園菱葉而甚薄背而皆青上多皺文皺處有沙子狀如蒲黃粉黃赤色不開花細根堅強其沙及草皆可入藥方士采其草取汁煮砂縮質

氣味甘寒無毒主治通利小腸得厄子馬不硝蓬

沙療傷寒熱狂或丸或散嘉祐治濕熱腫滿小便熱

淋膏淋血淋石淋莖痛解熱毒氣時珍

發明時珍曰海金沙小腸膀胱血分藥也熱在二經血分者宜之

附方舊一熱淋急痛海金沙草湯調服二錢此陳總領方

也一加滑水小便不通臍下滿悶海金沙一兩臍

生薑甘草煎湯下日二服南茶半兩搗碎每服三錢膏淋如油海金沙滑石

亦可末服圖經本草血淋痛澀但利水

稍二錢半為末每服二錢麥門冬煎湯服日二次脾濕腫滿腹脹如鼓

濁自分海金沙末新汲水或砂糖水服一錢普濟方喘不得卧

海金沙散用海金沙三錢白木四兩甘草半兩黑牽牛頭末一兩半為末每服一錢煎倒流水調下

得利為妙

東

垣蘭室秘藏

痘瘡變黑

歸賢用竹園萎草煎酒傳其身即發起直指方

地楊梅

拾遺

集解

藏器曰生江東濕地苗如沙草四五月有子似楊梅也

氣味辛平無毒主治赤白痢取莖子煎湯服

藏器

水楊梅

綱目

釋名地椒

集解

時珍曰生水邊條葉甚多生子如楊梅狀庚辛玉冊云地椒一名水楊梅多生近道陰濕

處荒田野中亦有之叢生苗葉似菊莖端開黃花實類椒而不赤實可結伏三黃白礬制丹砂粉霜

氣味辛溫無毒主治疔瘡腫毒

時珍

地蜈蚣草

綱目

集解

時珍曰生村落野間左蔓延右右蔓延左其葉密而對生如蜈蚣形其穗亦長俗呼過

路蜈蚣其延上樹者野飛天蜈蚣根苗皆可用

氣味苦寒無毒主治解諸毒及大便不通搗汁療

癰腫搗塗并末服能消毒排膿蜈蚣傷者入鹽少

許搗塗或末傳之

時珍

附方

新一切癰疽及腸癰奶癰赤腫未破或已破而膿血不散發熱夜痛能食者

並宜排膿托裏散用地蜈蚣赤芍藥當歸甘草等分為末每服二錢溫酒下和劑局方

半邊蓮

綱目

集解

時珍曰半邊蓮小草也生陰濕墜壟邊就地
色止有半邊如蓮花
狀故名又評急解索

氣味辛平無毒主治蛇虺傷搗汁飲以滓圍塗之

又治寒熱氣喘及瘧疾寒熱同雄黃各二錢搗泥

盆內覆之待色青以飯丸梧子大每服九九空心

鹽湯下時珍○

紫花地丁綱目

釋名箭頭草綱目獨行虎綱目羊角子秘米布袋

集解時珍曰處處有之其葉似柳而微細夏開紫

齊方云鄉村籬落生者夏秋開小白花如鈴
垂葉微似木香花之葉此與紫花者相戾恐別

氣味苦辛寒無毒主治一切癰疽發背疔腫瘰癧

無名腫毒惡瘡時珍

附方新黃疸內熱地丁末酒服三稻芒粘咽不得

箭頭草時珍癰疽惡瘡紫花地丁連根同倉耳葉

下同上方癰疽發背無名諸腫貼之如神紫花地丁

浸一夜貼之昔有一尼發背夢得一一切惡瘡

根日乾以罐盛燒烟對瘡熏之瘰癧丁瘡

衛生易簡方瘰癧丁瘡

地丁根去粗皮同白蒺藜為丁瘡腫毒方用

宋油和塗神効乾坤秘韞楊氏方用紫花地丁紫花地丁

草搗汁服雖極苦亦効○楊氏方用紫花地丁草葱頭生蜜共搗貼之苦癩瘡加新黑牛屎

鬼針草拾遺

痺腫痛箭頭草葉入醬少許研膏錄入取腫普濟方

釋解藏器曰生池畔方莖葉有稜子作釵腳著人衣如針比人謂之鬼針南人謂之鬼釵

氣味苦平無毒主治蜘蛛蛇咬杵汁服併傳藏器塗

蠍虻傷珍時

附方新割田傷肉不愈鬼針草苗鼠粘子根搗汁和臘豬脂塗千金

獨用將軍唐本

集解恭曰生林野中節節穿葉心生苗其葉似楠不時采根葉用

氣味辛無毒主治毒腫乳癰解毒破惡血恭

附方新下痢禁口獨將軍草根有珠如豆者取珠搗汁三匙以白酒半盃和服

簡便方

附錄留軍待恭曰生劍州山谷葉似楠而細長采無時味辛溫無毒主肢節風痛折傷

癩血五經緩攣痛

見腫消宋圖

集解頌曰生筠州春生苗葉莖紫色高一二入葉似桑而光面青紫赤色采無時

氣味酸澀有微毒主治消癰腫及狗咬搗葉貼之

蘇頌

附方 新一切腫毒及傷寒遺毒發于耳之前後及項下腫硬用見腫消草生白及

生白歛土大黃生大薊根野苧麻根搗成餅入芒消一錢和貼留頭乾即易之若加金線重樓及山

慈姑尤妙傷寒蘊要

攀倒甌圖經

釋解頌曰生宜州郊野莖葉如薄荷一名班杖一名接骨時珍曰取杖名同虎杖接骨名同蒴藿不知是一類否

甚效頌

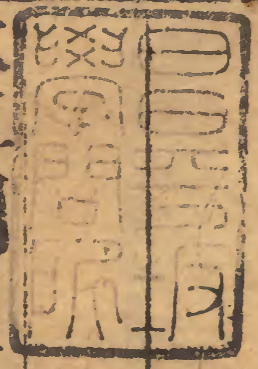
氣味苦寒無毒主治解利風熱煩渴狂躁搗汁服

水甘草圖經

集解頌曰生芮州多在水旁春生苗莖青葉如柳無花土人十月八月採單用不入眾藥

氣味甘寒無毒主治小兒風熱丹毒同甘草煎飲

蘇頌



本草綱目草部第十六卷終

本草綱目草部卷之六

九

五八十四





