

初學記

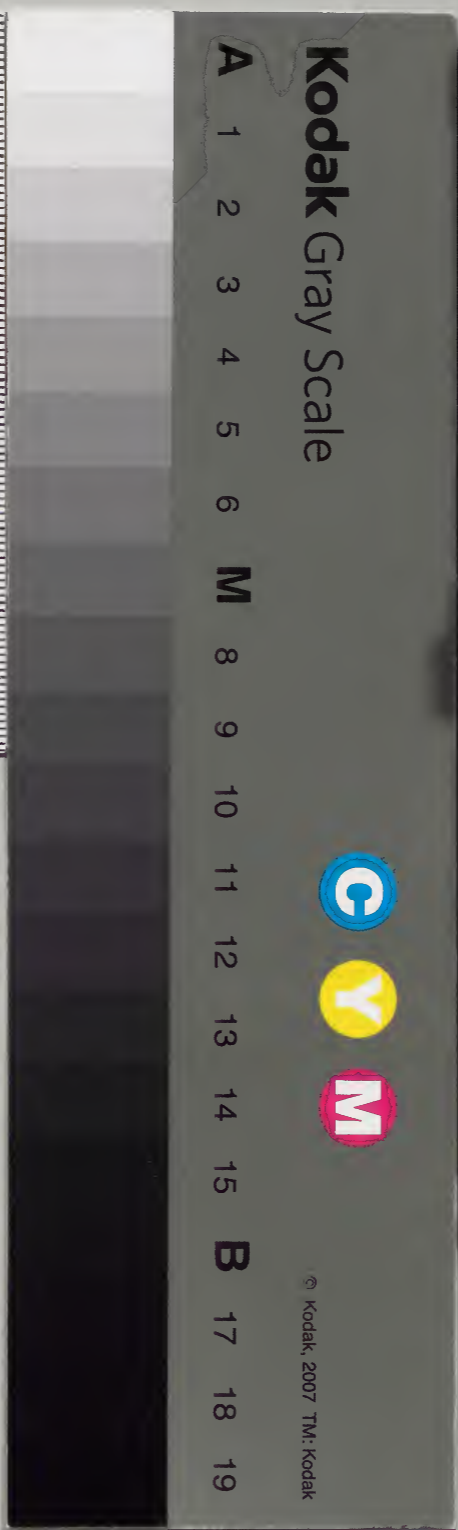
二十一之四

漢書門			
二九五	三	號	類
一九二	函		
一四	架		
七	冊		

漢書門	
二九五	三
一九二	函
一四	架
七	冊

漢書
廿七本

内閣文庫	
番號	漢 2953
冊數	7(5)
函號	364 75



綴じ部(喉部分)の文字など開きが不鮮明な箇所あり

初學記卷第二十一

淺草文庫

文部

三吳徐守銘校刊

經典一

史傳二

文字三

講論四

文章五

筆六

紙七

硯八

墨九

經典第二 敘事 釋名曰經者徑也典常也言如徑

路無所不通者常用也白虎通曰五經易尚書

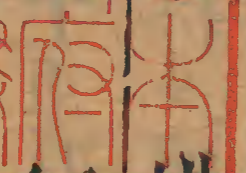
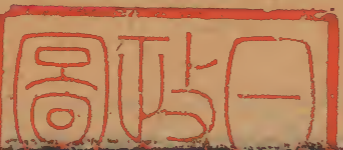
詩禮樂也

古者以易書詩禮樂春秋為六經至秦焚書樂經二今以易詩書禮春秋為五經又禮有周

禮儀禮禮記曰三禮春秋有左氏公羊 易者案釋名言變

穀梁三傳與易書詩通數亦謂之九經

五經



易也帝王世紀曰庖犧氏作八卦神農重之為六十四卦黃帝堯舜引而伸之分為二易至夏人因炎帝曰連山殷人因黃帝曰歸藏文王廣六十四卦著九六之爻謂之周易又漢書曰文王重易六爻作上下篇孔子為彖象繫辭文言序卦之屬十篇故曰易道深矣人更三聖代歷三古周易正義曰伏犧重卦周公作文辭此說與帝王世紀不同又孔子作十篇亦曰十翼初上商為易傳至西漢傳之有能名家者有施讐孟喜梁丘賀京房費直高相又東漢鄭重魏王弼並注易施孟諸家自漢及魏並得立而傳者甚眾至西晉梁丘施高二氏亡孟京二氏有書无師而鄭玄王弼所傳則費氏之學書者案釋名言書其

時事也上世帝王之遺書有三墳五典訓誥誓命孔子刪而序之斷自唐虞以下訖于周凡百篇以其上古之書故曰尚書遭秦滅學並亡漢興濟南人伏勝能口誦二十九篇至漢文帝時欲立尚書學以勝年且九十餘老不能行乃詔太常掌固晁錯就其家傳受之伏生為尚書傳四十一篇歐陽大小夏侯傳其學各有能名是曰今文尚書其後魯恭王壞孔子故宅於壁中得古文尚書論語悉以書還孔氏武帝乃詔孔安國定其書作傳義為五十八篇

見尚書序及正義安國書成後遭漢巫蠱事不行至魏晉之際
榮陽鄭冲私於人間得而傳之獨未施行東晉汝南梅頤奏上
始列於學官此
則古文尚書矣
詩者案上商序曰志之所之也昔

孔子刪詩上取商下取魯凡三百一十一篇至

秦滅學亡六篇今在者三百五篇初孔子以詩

授上商商為之序以授魯人曾申曾申授魏人

李克李克授魯人孟仲子孟仲子授根牟子根

牟子授趙人荀卿荀卿授漢人魯國毛亨作詁

訓傳以授趙國毛萇時人謂亨為大毛公萇為

小毛公以二公所傳故名其詩曰毛詩見毛詩正義東漢鄭

玄取毛氏詁訓所不及及異同者續之為注解謂之曰箋箋薦也言薦成毛意禮者案釋名云

禮也言得事之體也周禮儀禮並周公所作記

所謂禮經三百威儀三千禮經則周禮也威儀

則儀禮也見三禮正義周禮遭秦滅學藏於山嵒屋壁以故不亡漢武帝時有季氏獲之以上河間獻王獨闕

冬官一篇購之千金不得乃以考工記補之遂奏入於祕府時儒以為非是不行至劉歆獨識其書知周公致大平之跡始奏

立學官後鄭玄為之注儀禮周衰當戰國之世其書並亡至漢高堂生所傳十七篇惟士禮存焉後世推士禮以致天子之禮

而行之至馬融鄭玄王肅並為之注解禮記者本孔子門徒共撰所聞

也後通儒各有損益子思乃作中庸公孫尼子

作緇衣漢文時博士作王制其餘衆篇皆如此

例至漢宣帝世東海后蒼善說禮於曲臺殿撰
 禮一百八十篇號曰后氏曲臺記后蒼傳於梁
 國戴德及德從子聖乃刪后氏記為八十五篇
 名大戴禮聖又刪大戴禮為四十六篇名小戴禮其
 後諸儒又加月令明堂位樂記二篇凡四十九篇則今
 之禮記也見禮記正義禮記有馬融鄭玄二家注馬注今亡唯鄭注行於世又春秋者案杜預序

魯史記之名也釋名又去言春秋冬夏終以成
 歲舉春秋則冬夏可知也昔孔子約魯史以脩
 春秋書有褒貶不可以書見口授弟子左丘明

恐弟子各安其意以失其真故論夫子所言而
 作傳今左氏傳是也初孔子授春秋於上商又
 授之弟子公羊高穀梁赤又各為之傳則今公

羊穀梁二傳是也有春秋正義左氏傳有賈逵訓詁服虔杜預注公羊傳有何休解詁穀梁傳有

范審集解又孔子為魯史說孝經孔子歿後諸弟子

記其善言謂之論語並行於世孝經論語有鄭玄何晏等注

八卦 **六虛**周易曰易有太極是生兩儀兩儀生四象四象生八卦八卦定吉凶又曰易之為

言樞道篇易曰言天下之至賾而不可亂也出其言

善則千里之外應言行君子之樞機易乾鑿度曰易者易也變易也不易也管三成德為道苞籥鄭玄注曰管猶兼也一言而

兼此三事以成其德道苞之籥齊魯之閒名門戶及藏器之管為籥擬議 範圍周易曰擬

議之而後動擬議以成其變化 又曰範圍天地之化而不過王弼注範圍者擬範天地而周備其理幽贊發

揮易說卦曰昔者聖人之作易也幽贊神九師五子劉向

曰所校讐中易傳淮南九師道訓除復重定著十二篇淮南王聘善為易者九人從之採獲故中書署曰淮南九師書又曰所

校讐中易傳古五子書除復重定著十八篇分六十四卦著之日辰自甲子至於壬子凡五子故號曰五子帝書

王制春秋說題辭曰尚書凡百二篇第次委曲尚者上也上

唐虞以下訖于周舉其宏綱撮其樞要凡百篇示人主以軌範也帝王之制坦然明白三家一篇劉

七略曰尚書直言也始歐陽氏先君名之大夏侯小夏侯復立於學官三家之學於今尤為詳孔安國尚書序曰先君孔子觀

史籍之煩又懼覽之者不一斷唐虞以下訖于周舉其宏授

河出洛孝經授神契曰易長於變書考命行授河宋均注曰

九疇孔安國注曰天與禹洛出書直言證義劉歆七略曰尚書直言也於

信之符也書以決斷斷者義之證已上書五際六情詩惟度災曰建四始五際

午亥之際為革命神在天門出入候聽春秋孔演圖詩含五際六情宋均注曰人情即六義曰風曰賦曰比曰興曰雅曰頌

溫涼敦厚淮南子曰溫涼淳良詩教也集微揆著連

類含章詩含神靈曰集微揆著者上統元皇下序四始羅列五

始是必將至著二有天下也顏延之庭誥曰詠歌之脩外

制中漢書曰樂以治內而為同禮以脩外而為異同承天

事地夫禮先王以承天地之道治人之情史記曰夫禮所以制中不法無體

記曰禮上事天一事地尊先祖而崇君師

晏子春秋曰晏子使魯退見仲尼曰夫禮堂上不趨授立不跪
 夫子及此禮乎晏子曰君行一臣行二君之所來速吾是以趨
 以反位也君授車故跪以下之晏子出仲尼送之反命問弟子
 曰不法之禮唯晏子能為之禮記曰無聲之樂無體之禮無服
 之喪此之謂三元 **粉澤橘柚** 太公六韜對文王曰禮者理之粉澤莊
 謂三元 **秦法言夏禮** 范曄後漢書曰曹褒論曰
 袖雖其味相反也 **酌秦法言夏禮** 漢初朝制元文叔孫通曰
 頗採禮經參酌雖適物觀時有救崩弊先王之宏典蓋
 多闕矣論語曰夏禮吾能言之杞不足徵也已上禮 **孝符**

稽象 春秋握成圖曰孔子作春秋陳天人之際記異考異符
 施之 **周法孔經** 杜預春秋序曰其發凡以言例皆經國之常
 四傳 **兩家** 漢書曰春秋所貶損當時
 宋均注曰公羊公羊 **四傳** 兩家有威情者是以隱其書而
 高也經指謂春秋 **不宣及末世** 口說行故有公羊穀鄒郊之傳四家之中公羊穀

其事不必 **隱書晦義** 漢書曰春秋所貶損當世有威權者其
 其四情 **事實** 昆形於傳是以隱其書而不當所
 以免時難也顏延之庭誥曰褒貶之書 **備三聖掌四方** 春
 取其正言晦義輔制衰王春秋為上 **備三聖掌四方** 春
 說題辭曰經文備三聖之度周禮曰掌四方之志鄭玄注
 曰志記也謂若魯之春秋晉之乘楚之檇杞已上春秋

唐太宗文武聖皇帝尚書 詩崇文時駐步東觀還停轡輟
 詩膳玩三墳暉燈披五典寒心
 觀肉林飛覬看沉酒縱情昏主多剋已明君鮮戚 **晉傳咸孝**
 身資累惡成名循積善既承百王未戰兢隨歲轉 **晉傳咸孝**
經詩 立身行道始於事親上下无怨不慈於人孝无終始不
 離其身三者備矣以臨於民以孝事君不離令名進思
 及忠義則不爭匡救其惡災 **又論五言詩** 守死善道磨而不磷直
 害不生孝悌之至通於神明 **又論五言詩** 哉史魚可謂大臣見危
 授命能致其身克已 **又毛詩** 无將大車維
 貴在天為仁由已以道事君死而後已 **又毛詩** 无將大車維
 多士文王以寧明允君子大猷是經事修厥德令終有傲勉 **又**
 尔遐思我言惟服盜言孔甘其何能淑讒人罔極有醜面目 **又**

爾遐思我言惟服盜言孔甘其何能淑讒人罔極有醜面目 **又**

周易詩甲以白牧謙而益光進德脩業既有典常又周官

詩惟王建國設官分職進賢興功時文易直陰其不調无敢反

言則以德詔爵允臻其極下其可任以告于正堂其戒禁治其

政令各修乃又左傳詩事君之禮敢不及情敬奉德義樹之風

職以聽王命聲昭遠不殞其名死而利國以為

已榮茲心不爽心而能力不為李百藥禮記詩玉帛資

諂古之遺直威然不端勿使王會郊

丘叶聖情重廣開環堵至道金籬盤薄依容齊謝眺謝

厚地透衣尚騰太清方悅升中禮足以慰餘生

隨王賜左傳啓昭晰發青近發中汗恩勸挾冊慈勗下惟

句庶得既困而學括羽瑩其蒙心家藏賜劉孝綽謝為東

書籙金遺其貽厥披覽神勝吟識知厚皇太子四術夙知三善非學猶復旁求儒雅應

則參陪禮莫匪國華臣雖職典經圖而同官不一推擇而舉

特見生輕

史傳第二叙案世本注黃帝之世始立史官蒼

頡沮誦居其職矣至于夏商乃分置左右言則左

動則右史書之故曰左史記言右史記事言經尚書事

經春秋者也周官有太史小史內史外史御史

凡五官太史掌建邦之六典八法八則以逆邦

國之治小史掌邦國之志實繫世辨昭穆若有

事則詔王之忌諱內史掌王八柄之法書王命

而貳之外史掌書外令掌四方之志掌三皇五

帝

而貳之外史掌書外令掌四方之志掌三皇五

帝

帝

帝之書臺達書名于四方御史掌邦國都鄙萬
民之治令以贊冢宰掌贊書曲禮曰史載筆士
載言夏有太史終殷有太史摯周有太史佚太
史儋太史叔服史籀史蘇史趙孔子曰周任古
之良史也老子為周守藏室史又為柱下史則
其職也春秋傳曰晉趙穿弒靈公太史董狐書
曰趙盾弒其君盾曰不然對曰子為正卿亡不
越境反不討賊非子而誰齊崔杼弒莊公太史
書曰崔杼弒其君崔子殺之其弟嗣書又殺之
其弟又書乃舍之南史聞太史盡死執簡以往
聞既書矣乃還楚王與右尹子革語左史倚相
趨而過王曰良史也能讀三墳五典八索九丘
史記曰秦趙澠池之會其君相為鼓瑟扣缶皆
命御史書之是則周之列國亦各有史官書事
記言以裁計典不虛美不隱惡善以勸世惡以
示後所以暴露成敗昭彰是非者也遭秦滅學
官失其守至漢武帝始置太史令天下計書先
上大史副上丞相故司馬談父子世居此職得

撰史記故史記太史公自序傳云述陶唐以來
至麟上白黃帝始原始察終考之行事著十二
本紀三十世家十表八書七十列傳凡一百三
十篇成一家言是也後漢書去班彪續司馬遷
後傳數十篇未成而卒明帝命其子固續之固以
史遷所記乃以漢氏繼自王之末非其義也大
漢當可獨立一史故上自高祖下終王莽為紀
表傳九十九篇逮上之十志未畢扶風馬續及
其妹曹大家所成今漢書是也其後又有東觀

漢記後漢書去詔劉珍陶伏無忌等述于東觀
謂之東觀漢記列傳載記凡百二十篇是也世
以史記班固漢書及東觀漢記為三史矣後三
國分方魏吳各有史官蜀無其職晉初陳壽採
集其事謂之三國志凡六十五篇自茲厥後世
有史書雖不及遷固所修亦其次也

事對 方志

直文 周禮曰外史掌四方之志鄭玄注曰志記也謂若魯之春秋
晉之乘楚之檮杌 漢書曰劉向楊雄皆稱遷有良史之才
其文直其事核 不虛美 謂實錄 魏志曰王肅對明帝曰司
馬遷記事不虛美不隱惡
劉向楊雄服其敘事有良史之才謂之實錄 司籍掌書 左傳曰荀爽如周籍談
為介王謂籍談曰昔而

良史之才謂之實錄 司籍掌書 為介王謂籍談曰昔而

高祖孫伯鷹司晉之典籍以為大政故禮記曰記善書過五帝憲

養氣射而不乞言有善則記之為悼史韓詩外傳曰帝書

周舍對趙簡子曰臣操牘秉筆從君之後司君過而書之

王籍周禮外史掌三皇五帝之書陸士衡晉書限斷議曰

也而名同帝王故自帝王之籍張衡表求合正

不可以不稱紀則追王之義

新載舊章三史曰臣伏見

陛下恩光先緒以典籍為本而史書枝別條異不同一貫建武

以來新載未就杜預春秋序曰其發凡以言例皆經國之常制

周公之垂法左傳曰齊崔杼弒莊公太史書之

史書之舊章嗣書續記崔杼弒其君崔子殺之其弟嗣書

又殺之而死者二人東觀漢記曰班固徵詣校書除

蘭臺令史遷為郎典校祕書令史卒前所續史記也

微文

隱切班固典引曰永平十七年詔曰司馬遷著書成一家言

揚名後世至以身陷刑之故反微文諷刺貶損當代非

誼士也魏志曰明帝問王肅司馬遷以受刑之

述漢遵周

東觀漢記曰時人有上言班固私改作史記詔下京兆收繫四

弟超詣闕上書具陳固不敢妄作但續父所記述漢事杜預

春秋序仲尼因魯史策書成文考其真偽而志書名循理左

其典禮上以遵周公之遺制下以明將來之禮法傳

曰鄭為游楚高宰虎公孫僑公孫游吉駟帶私盟于闕門之外

公孫強與於盟使太史書其名且曰十子何法盛晉中興書曰

仲尼遂因魯史而書陽秋

皆循理而動著為實錄

方冊直書家語曰葉公問政於孔

子在方冊杜預春秋序曰四曰尺而不汚直書其事具

文見意丹楹刻楛天王求車齊侯獻捷之類是也

八書十

志史記曰遷為太史著十二本紀十表書東

觀漢記曰蔡邕徙朔方上書求還續成十志

曰天子玉璽十有二旂朝日東門之外聽朔南門之外動則左

史書之言則右史書之周官內史掌書王命外史掌四方之志

掌邦國建侯王杜預春秋序曰周禮有史官掌邦國四方之

事漢書曰漢書敘帝皇列官司建侯王張

晏注曰十二紀百官

別異同明得失杜預春秋序曰記事者

表及諸侯王表也

以日繫月以月繫時以

表及諸侯王表也

以日繫月以月繫時以

表及諸侯王表也

以日繫月以月繫時以

時繫年所以紀遠近別同異也子夏詩

序曰國史明乎得失之迹傷人倫之廢

聖皇帝詠司馬彪續漢志詩二儀初構象三才乃分位非

更膺期芳圖無輟記炎漢承君道英謨纂神器潛龍既可躍術

免奚難致前史殫妙詞後昆沉雅思書言揚盛跡補闕興洪志

川谷猶舊涂郡國開新意梅山未竟朽穀水誰云異車服隨名

表文物因時置鳳戩翼康衢衡撝柔繼清濁必能澄洪纖幸

无弃觀儀不失序遵禮方由事政宣竹律知時平玉條備文園

彫竒彩藝門蘊深致雲飛星且流風揚月兼至裡類遵今典壇

遺資良地五勝克无違百司誠有庇我皇承暇景談叢引泉祕

計論窮義府看覈披經笥大辨良難仰小學終先價開道諒知

榮含毫晉潘岳於賈謚坐講漢書詩理道在儒弘儒由人

孰忘愧梁沈約上宋若不觀風唐代无以見帝媯之美自非視亂秦餘何由

書表大典若夫漢興主放圖名臣建禮極世夷難之功配天光宅之

運亦足以勒銘鍾鼎昭彼方冊臣遠愧南董近謝于固以閭閻

小才迷一銘宋顏延之家傳銘曠彼琅邪實惟海宇誰

代盛典隱秀爰始貞居內亂鼎府外康邦開建節中平分竹黃初刑清

齊右政偃營區葛嶧明懿平陽聰理或薦公庭或登宰士刊美

霸朝雙鳳千里華萼之茂於昭不已

文字第三敘易曰上古結繩以治後世聖人易

之以書契蓋取諸夬又帝王世紀曰黃帝垂衣

裳蒼頡造文字然後書契始作則其始也案說

文蓋依類象形謂之文形聲相益謂之字著於

竹帛謂之書書有六義焉一曰指事二曰象形三

曰象事四曰象意五曰象聲六曰象形

三

三

三

曰形聲四曰會意五曰轉注六曰假借古者子
生六歲而教數與方名十歲入小學學六甲書
計之事則文字之謂也自黃帝至三代其文不
改秦焚燒先典乃廢古文更用八體一曰大篆
周宣王史籀所作也二曰小篆始皇時李斯趙
高胡毋敬所作也大小篆並簡冊所用也三曰
刻符施於符傳也四曰摹印亦曰繆篆施於印璽也
五曰蟲書為虫鳥之形施於幡信也六曰署書

門題所用也七曰殳書銘於戈戟也八曰隸書

如皇時程邈所定六行公府也漢氏因之至王
莽居攝使甄豐刊定六體一曰古文二曰奇字
三曰篆書四曰隸書五曰錄書六曰虫書當代
以教學童焉又衛恒四體書勢曰漢興又有草
書不知作者蓋兩漢銘勒雜以古文篆楷及八
分為之魏晉以還隸文遂盛蕭子良古今篆隸
文體有藁書楷書遼書懸針書垂露書飛白書
填書真書鳥書虎爪書偃波書鶴頭書象形篆
尚方大篆鳳鳥書科斗虫書龍虎書仙人書芝

英書十二時書倒薤書龜書麒麟書金錯書蚊

脚書凡數十種皆出於六義八體之書而因事

生變者也(事對效奎取夬)孝經援神契曰奎主文

丹青垂萌畫字宋均注曰奎星屈曲相鉤似文字之畫周

書八體周禮曰保章氏掌教國子六書許慎說文曰六書一

曰假借自秦書有八體一曰大篆二曰小篆三曰刻符

四曰虫書五曰摹印六曰署書七曰受書八曰隸書

倒薤王愔文字志曰懸針小篆躰也字必垂畫細末細末纖直

若薤葉也八躰書亦圖此法或六出扶銅隱金錯

風曹喜蕭子良以為仙人務光所作

經注曰臨淄人發古冢得銅棺前秘外隱起為隸字云齊太公

始於秦王愔文字志曰金錯書八躰書法

不啻其形或去以銘金石故謂之金錯

王愔文字志曰垂露書如懸針而勢不遒勁阿那若濃露之垂

故謂之垂露摯虞決疑要注曰尚書臺召人用虎爪書告下用

便波書皆不可卒學以防矯詐

星離雲布衛恒四躰書勢曰黃帝之史沮

綱萬事垂法立制因声會意類物有方曰處君而盈度月象臣

而虧傷雲透迤而上布星離離以舒光鍾氏隸書勢曰煥若

星陳鬱六義八法注中鮑昭飛白書勢曰秋毫精勁霜素疑

若雲布鮮超工八法視龜變鳥秦篆周楷漢書曰蒼頡六章曰

所惟通矣鍾氏隸書勢曰鳥勢之變乃惟佐隸秦篆周楷漢書曰蒼頡六章曰

趙高所作博學七章胡毋敬所作文字多取史籀篇而篆復頗

異所謂秦篆者也許慎說文曰周宣王六史籀著大篆十五篇

刪舊蠲煩崔瑗草書勢曰書契之具始自胡皇勢彼鳥跡以

定文章爰暨末葉典藉亦繁官專荒蕪勦其墨翰

惟作佐隸舊字是刪鍾氏隸書勢曰蠲彼煩文崇此簡易秦隸漢章衛恒四勢書勢曰秦既曰篆秦

事繁多字難成即令隸人佐書曰隸字漢因行之許慎說文曰漢具有草書又衛恒曰漢與而有草書不知作者姓名

隋江撝借劉太常說文詩劉棻慕子雲許慎詢景伯頌學該中篆奇文秀鳥跡曰金徒下

惟待問垂重席不請王充市聊投班玩籍三寫編鑽研六書多補益幽居服藥餌山宇生虛白留連嗣芳杜曠蕩依泉石大君

愛滿堂願言馳下澤六文開玉篆八後漢崔瑗草書躰曜銀書飛毫

列錦繡拂素起龍魚鳳舉崩雲絕驚遊霧疎別有臨池草思雷垂露餘體

體書躰之與始自頡皇寫彼鳥跡以定文章爰暨末葉與籍彌繁人之多僻政之多權官事荒蕪勦其墨翰惟作佐隸舊字

是刪草書之法蓋先簡略應時論行周於卒迫兼功并用愛日副規抑左揚右望之若詔疎企鳥跡志在飛移狡獸暴駭將奔

餘體若據檣而臨危傍點邪附似螳螂而拘枝絕筆放射而望之灌焉若泪岸崩涯傾而察之即一畫不

可移纖微要妙臨事從宜略舉大較彷彿若斯後漢蔡邕

篆書體曰因鳥遺跡皇頡循聖作則制斯文躰有六象鳥真形要妙巧入神域龜文斜列櫛比龍鱗舒躰放尾長

短副身頰若黍稷之垂穎蘊若虫蛇之芬縕揚波振躰龍躍鳥

震延頸脇翼躰似凌雲或輕舉內投微本濃末若絕若連似露

緣絲垂疑下端從者如懸衡者如編抄者邪趣不方不圓若行

若飛蚊蚊翾翾遠而望之象鴻鵠群遊駱驛迂延迫而察之端

澄不可得見指僞不可勝原妍柔不能數其詰屈離婁不能觀

其隙間般無折讓而辭巧櫛誦拱手而翰翰處篇籍之手曰粲

粲斌斌其可觀摘華艷於紈素為學藝之範開嘉文德晉成之弘懿蘊作之者莫刊思字指之傾仰峯大躰而論論

公綏隸書體曰皇頡作文因物構思觀彼鳥跡遂成章閱之後嗣存載道義綱紀万事俗所傳述實由

書記時變巧易古今各異重篆既繁草藁近偽適之中庸莫尚於隸規矩有則用之簡易隨便適宜亦有弛張操筆假墨抵坤

毫芒處煥燦落形體抑揚芬葩連屬益分羅行爛若天文之布
 曜蔚若錦繡之有章或輕拂徐振緩索急挑挽橫引從左牽右
 繞長波鬱拂微勢縹緲工巧難傳善之者少應心隨手必由意
 曉尔乃動纖指舉弱腕握素紈染玄翰彤管電流雨下電散點
 點星垂掬控安案續紛駱驛華藻爛縕網卓犖一何壯觀繁
 縟成文又何可訖章周道之郁郁表唐虞之輝煥若乃八分墜
 法殊好異制分白賦黑碁布星列翹首舉尾直刺邪掬造綵結
 舛刺彩奮節或若虬龍盤游蛟蟬軒者鸞鳳翱翔鑄異欲去或
 若鷲鳥將擊并躡抑怒良馬騰驤奔放向路仰而望之鬱若宵
 霧朝升游烟連雲俯而察之凜若清風厲水蒼瀾成文垂象表
 式有模有楷形功
 難詳聊舉大軀

講論第四

敘事

廣雅曰講讀也論道也說文曰講

和解也論義也又鄭玄去論倫也

見詩箋

貴達曰論

釋也

見國語皆解說談議訓詁之謂也

見顧野

論

語曰德之不脩學之不講聞義不能徙不善不
 能改是吾憂也漢書曰夏侯勝每講常謂諸生
 曰學經不明不如歸耕又曰孔光居公輔位前
 後十七年時會門下諸生講問疑難舉大義其
 弟子多成就為博士班伯為中常侍上方嚮學
 鄭寬中與張禹朝夕入說尚書論語於金華殿
 中詔伯受焉既通大義又講異同於許商東觀
 漢記曰建初四年詔諸王諸儒會白虎觀講五
 經同異則其事也

事

撞鍾

鳴鼓

禮記曰善待問者如撞鍾

扣之以小者則小鳴扣之以大者則大鳴 謝承後漢書曰董
 春字紀陽少好學究極聖指後還歸立精舍遠方門徒從者常
 數百人諸生每升講堂鳴鼓三通橫經捧 下帷施帳 史記
 手請問者百人追隨上堂難問者百餘人 仲舒以明春秋孝景時為博士下帷講誦弟子轉相授業或莫
 見其面范曄後漢書曰馬融常在高堂施絳紗帳前授生徒後
 列女樂弟子以相次 禮師 奠聖 禮記曰太學始教皮弁
 傳授鮮有入其室者 曰祭菜禮先聖先師也沈約宋書曰魏齊王每
 講肄經通輒使太常釋奠先聖先師於辟雍 肅成門

金華殿 魏書曰文帝初在東宮癘氣數起士人凋傷帝深感
 能全其壽故集諸儒於肅成門內講論大義侃侃无倦 漢書
 曰班伯為中常侍上方嚮學鄭寬中與張禹朝夕入說尚書論

語與金華殿 **西唐** 北海 范曄後漢書曰高鳳南陽人也
 中語伯授焉 專精誦讀為名儒教授西唐山
 中 又曰鄭玄北海人也遊學十餘年乃歸及 敷經 說

象

東觀漢記曰桓榮拜議郎入侍太子每朝會輒令祭於公
 卿前敷奏經書帝稱善謝承後漢書曰戴憑字次仲正旦

朝賀帝令群臣說經義有不通者 **六教** 四學 孫卿子曰
 輒奪其席以益通者憑重五十席 使弟子安焉樂焉往焉游焉肅焉藏焉嚴此六者得其學則邪
 僻之道塞矣 沈約宋書曰元嘉十五年徵雷次宗至京師開

館聚徒授教使丹陽尹何約之立玄學太子率更令何 **訓帝**
 承天立史學司徒參軍謝元立文學凡四學並建之

授侯 王隱晉書曰魏高貴公之入學也王祥為三老帝北面
 乞言祥乃言曰仰惟明主聖帝之軌俯以訓帝 東觀

漢記曰永平元年詔為四姓小侯開 **紹軻** 繼孔 陸士衡
 置學五經師張輔以明經授於南宮 演八代之洪旨統先聖之遺訓聳一心以紹軻敦四教以承

家 避地 史記曰申公魯人也呂太后時游學長安與劉郢
 同師郢為楚王令申公傳其太子戊及戊不好學
 疾申公及戊立為王胥靡申公恥之退居家教授終身不出門

范曄後漢書曰李育沉思專精博覽書傳州郡請召欲輒病玄

常避地教授

四教 三德

論語曰子以四教文行忠信周

至德以為道本二曰敏德以知逆惡

疑聖

對賢

東哲答汲冢竹

後子夏仲尼之徒傳業西河人疑其聖魚豢典略曰端木賜衛

也

西河

東海

史記曰孔子既沒子夏居西河教授為

魏文侯師 謝承後漢書曰包咸字子

良明魯詩論語注

講授澤中

執經龍畔

范曄後漢

通古文尚書不應州郡之命講授於大澤中弟子至于餘人又

日餘期少為諸生通京氏易古文尚書家甚貧收豕於澤中學

者皆執經龍

梁任昉厲史人講學詩

暮燭迫西榆

日余本疎惰顏暮積榆柳踐境渴師臣臨政欽益友

陳周弘

正學中早起聽講詩

士朝參下座閑步出重闈北堂月稍

違平生愛山海宿昔特精微未解輕身去唯應下第歸 隋庾

信和何儀同講竟述懷詩

五名即講道有動定參微安經

趣能同捨講歸石渠人未歇華陰市暫稀秋雲從晚氣短景負

懷謏問逢

梁元帝皇太子講學碑

皇太子游雷種德

侯道高上嗣宮牆累仍高山仰止承華之闈更似通德之門博

望之園反類華陰之市家丞庶子並入四科先馬後車俱通太

學轉金輅而下碎雍辟玉容而經槐市詳其縣鏡高堂衢樽待

酌瞻後斯前博文約禮將使東極長男之宮不獨銘於銀榜爾

皮太子之序豈

徒擅於金碑

隋江總皇太子大學講碑

我大陳之御夫

長瀾瑤星躔其永曆重華誕睿只於大麓之野敬仲繼業盛矣

鳴鳳之占兼以共才海富逸思泉瀉含嘉洛喬動八閩之歌謠

遠跨魏皇之什爰復建燕書之冊開獻納之器帷帳叢殘家壁

遺逸紫臺祕典綠秩奇文羽陵蠹書世山落簡外史所
掌廣內所司靡不飾以金粟彫以細圭此文教之脩也

文章第五 文文章者孔子曰煥乎其有文章

子貢曰夫子之文章可得而聞也 見論語蓋詩言

志歌永言 見尚書不歌而誦謂之賦古者登高能

賦山川能祭師旅能誓喪紀能誅作器能銘則

可以為大夫矣三代之後篇什稍多又訓誥宣

于邦國移檄陳于師旅箋奏以申情理箴誡用

弼違邪讚頌美於形容碑銘彰於勲德謚冊褒

其言行哀吊悼其淪亡章表通於下情賤疏陳

於宗敬論議平其理駁難考其差此其略也

事對主氣 本形 魏文帝典論曰文以氣為主氣之清濁有

賦以事形為本 祭疋 華文 魏文帝典論曰王祭長於辭賦徐

曰阮籍見張華鷓鴣賦以為王 潤色 詆訶 論語曰為命裨諶草

佐之才成公綏亦推華文義勝也 潤色 詆訶 創之世叔討論之行

人子羽修飾之東里子產潤色之曹植與楊脩書曰 辭條

劉季緒才不能逮於作者而詆訶文章摘摭利病 辭條

言葉 陸士衡文賦曰普詞條與文律良予膺之所服王充論

衡曰學問習熟則能推類與文文由外而滋未必實才

與文相副也且淺意於華葉之 笙簧 鼓吹 抱朴子曰五典

言无根莖之深不見大器也 笙簧 鼓吹 為笙簧三墳為

金玉劉義慶世說曰孫吳 雕龍 畫虎 史記曰彫龍噴談天

公三都二京五經之鼓吹 雕龍 畫虎 衍鄒衍之文飾之若

壽堂

刀學已卷三

六

之彬彬慨投篇而援筆聊宣之乎斯文其始也皆收視反聽就
思傷訊精鷺入極心游万仞其致也情瞻靡而弥鮮物昭哲而
互進傾群言之瀝液漱六藝之芳潤收百世之闕文採千載之
遺韻謝朝華於已披啓夕秀於未振觀古今於須臾撫四海於
一瞬然後選義按部考辭就班抱景者咸仰懷響者必彈或因
枝以振葉或公波以討源或本隱以末顯或求易而得難或虎
變而獸擾或龍見而鳥瀾或妥帖而易施或咀晤而不安磬澄
心以凝思眇衆慮而爲言籠天地於形內挫万物於筆端伊茲
事之可樂固聖賢之所欽課虛無以責有叩寂寞而求音函綿
邈於尺素吐滂沛於寸心言恆之而弥廣思案之而愈深播芳
蕤之馥馥發清條之森森粲風飛而颺豎鬱雲起乎翰林故夫
誇目者上奢慙心者貴當言窮者无隘論遠者唯曠詩緣情而
綺靡賦賦物而瀏亮碑披文以相質誄纏綿而悽愴銘博約而
温潤箴頓挫而清壯頌優游以彬鬱論精微而朗暢奏平徹以
閑雅說焯曄而誦誑雖區分之在茲亦禁

隋江總賦得

一日成二賦應令詩副君睿賞道清夜北園遊下筆成三賦

青山照近樓此時盛礼物鶴省良若袖

讚謝不集書

卿少好文章於廿五年矣竊嘗論之日月三辰
火龍黼黻尚且著於玄象彰乎人事而况文辭

可止謳謔可輟乎不爲壯夫楊雄實小言而破道非謂君子曹
植亦小辯破言論之科刑罪在不赦至如春庭落景轉蕙承風
秋雨朝晴簷梧秋下浮雲生野明月入樓時命親賓乍動嚴駕
埽環釁酌鸚鵡驟傾伊昔三邊久留四戰胡霧連天征旗拂日
時聞塢笛遙聽塞笳或御思悽然或雄心慎薄

述曾公誦竟陵王賦書

夫砂泛滄流則不識涯浹雜陳鍾石
別莫辨官商雖復吟誦迴環編離字

滅終无以仰酬

南齊

梁江淹雜體詩序

夫楚謠漢風既
非一骨魏製晉

造固亦二軀譬藍朱成采雜錯之變元端宮角爲音靡鼻之態
匪極故蛾眉詎同貌而俱動於菟芳草寧共氣而皆悅於龜不
其然與至于代之諸賢各滯所迷莫不論甘則忌辛好丹則非
素豈所謂通方廣照恕遠兼愛者哉然五言之興諒非變古但

關西鄴下既以罕同河外江南頗為異法故玄黃經
緯之辨金璧浮沉之殊庶以為亦各具美兼善而已
律厚周

庚信趙國公隼序臨關平陽擊石山谷因之調大夏吹筠
風雲為之動與夫含吐性靈抑揚詞氣

曲變陽春光廻白日豈得同年而語哉杜國趙國公發言為論
下筆成章逸態橫生新情振起風雨爭飛魚龍各變方之珪璧
塗山之會方重譬以雲霞赤城之岩千丈文參曆象即入天宮
之書韻涉絲桐咸歸摠章之觀論其壯也則鵬起半天語其細
也則鶴巢蚊睫豈直態態朝上層城抱日月之輝光燄宵飛南
斗觸蛟龍之氣昔者屈平宋玉始於哀怨之深蘇武李陵生於
別離之代自魏建安之末晉太康以來彫虫篆刻其躰三變人
人自謂握靈蛇之珠抱荆山之玉矣公樹酌雅頌諧和律呂若
使言乖節自則曲臺不顧声止操謾則成均无取
遂得棟梁文囿冠冕詞林大雅扶輪小生承蓋

筆第六敘釋名曰筆述也謂述事而言之也案

博物志蒙恬造筆又案尚書中候玄龜負圖出

周公援筆以時文寫之曲禮云史載筆上載言

此則秦之前已有筆矣蓋諸國或未之名而秦

獨得其名恬更為之損益耳故說文曰楚謂之

聿吳謂之不律燕謂之拂秦謂之筆是也西京

雜記云漢制天子筆以錯寶為跗音夫毛皆以秋

兔之毫官師路扈為之又以雜寶為匣厠以玉

璧翠羽皆直百金漢書云尚書令僕丞相郎月

給大管筆一雙傳玄云漢末一筆之柙雕以黃

金飾以和璧綴以隋珠文以翡翠其筆非文犀

之楨必象齒之管豐狐之柱秋兔之翰矣則其

事矣 **事** **文犀** **翠羽** 傅子曰漢末筆非文犀之楨必象齒之管西京雜記曰漢

制天子筆以雜寶為匣則以玉璧翠羽皆直百金 **吳律** **趙毫** 許慎說文曰筆所以書也楚謂之聿吳謂

之不律燕謂之拂秦謂之筆王羲之筆經曰漢時諸郡獻兔毫出鴻都惟有趙國毫中用時人咸言兔毫无優劣管手有巧拙

寫圖 **書牘** 尚書中候曰玄龜負圖出周公援筆以時文寫之詭承後漢書曰第五永為督軍御史督

使幽州蔡邕筭天下名才士人皆會祖餞於平樂館高處送永在坐因援筆書牘 **當面** **銘心** 蔡邕

侍中執事相見无期惟是筆跡可以當面 **寶跗** **金** 傅玄

匣 西京雜記曰漢記制天子筆以錯寶為跗毛皆以秋兔之毫傅子云漢末一筆之匣彫以黃金飾以和璧 **加**

點 **益字** 吳祚國統曰吳主孫權嘗夢北面頓首於天帝忽

後大王必為主王者人之首領者王之上王上加點主字之象也 **吳志**曰諸葛恪父瑾長面似駟孫權大會使人牽一駟入

長於其面題曰諸葛子瑜恪跪曰乞請筆益 **纏** **泉** **鏤** **管**

兩字因聽與筆恪續其下曰之駟舉坐歡笑 **鏤** **管** 傅玄筆賦曰於是班匠竭巧名工逞術纏以素棗納以玄漆

王羲之筆經曰有人以綠沉漆竹管及鏤管見遺錄之多年斯亦可愛玩詎必金寶 **象管** **寶匣** 王羲之筆經曰昔人或彫琢然後為寶也

飾則有之然筆須輕便重則蹟矣 **西京雜記**曰漢制天子筆以錯寶為跗毛皆以秋兔之毫官師路扈為之以雜寶為匣則

以玉 **班投** **顏炙** 東觀漢記曰班超家貧投筆嘆曰大丈夫當效傅介子張騫立功異域封侯安

能久事筆硯乎魚豢魏略曰顏斐為河東太守課人輸租車便致薪兩束為寒冰炙筆硯 **制形管** **綴**

翠匣 傅玄鷹乘賦曰兔謂鷹曰汝害於物有益於世華髮被

翠 **立憲成功** **雕金飾壁** 蔡邕筆賦曰昔蒼頡創業翰墨作用書契具焉夫制作上

聖則憲者莫先乎筆詳原其所由究察其成功鑠平煥平賦弗可尚矣傅子曰漢末一管之匣彫以黃金飾以和璧

後漢蔡邕筆賦惟其翰之所生千季冬之狡鬼性精亟以標悍體過迅以騁步削文竹以為管

加漆絲之纏束形調搏以直端染玄墨以定色書乾坤之陰陽讚宓皇之洪勳冬五帝之休德揚蕩蕩之明文紀三王之功代

寸表八百之肆觀傳六經而綴百氏芳建皇極而序彝倫綜人倫於瞻昧兮贊幽冥於明神象類多喻靡施不協上剛下柔乾

坤位也新故代謝四時次也圓和正晉傅玄筆賦簡脩直規矩極也玄首黃管天地色也

奇鬼撰珍皮之上翰濯之以清水芬之以幽蘭加竹翠色形管含冊於是班匠竭力良工逞術纏以素臬納以玄漆曹約得中

不支不質尔乃染芳松之淳烟芳寫文象詩梁簡文帝於純素動應手而從心煥光流而星布

詠筆格詩英華表玉笈佳麗稱珠網无如茲制奇彫飾雜衆象仰出寫含花橫拙學仙掌幸因提拾用遂

厠琰梁徐摛詠筆詩本自靈山出名因瑞草傳纖端奉握重寧憶仲升捐晉郭璞筆讚經緯天地錯綜群藝

日用不知銘後漢李尤筆銘筆之強忍庶事分別七術雖衆猶可解說口无擇言

功盖萬世駟不及舌筆之晉王隱筆銘觀其作筆必鬼之毫調利難禿亦有鹿毛

過悞愆尤不滅啓梁庾肩吾謝賚銅硯筆格啓烟磨青石已踐孔氏之壇管插銅龍還笑

王生之壁西域胡人計織成之金篋游仙童子隱芙蓉之行障莫不並出梁園來頒狹室

紙第七釋名曰紙砥也謂平滑如砥石也

古者以縑帛依書長短隨事截之名曰幡紙故其字從糸

其字從糸者無之或用蒲寫書則路溫舒截蒲是也

至後漢和帝元興中常侍蔡倫剉故布

五言堂

五言堂

擣抄作紙又其字從巾東觀漢記云黃門蔡倫

典作尚方作帑所謂蔡侯紙是也又魏人河間

張揖上古今字詰其中部云紙今帑則其字從

巾之謂也見漢記及王隱晉書一云倫擣故魚網作紙名網

紙後人以生布作紙絲縲如故麻紙以樹木皮

作紙名穀紙見董巴記及博物志**事對**如石方絮釋名曰紙砥也平滑

如砥石也服虔通俗文曰方絮白紙裹柱補綯王羲之筆經曰採毫竟以麻紙裏柱根次取上毫薄薄布令柱不見

然後安之謝承後漢書曰羊續字叔祖為南陽太守以清率下唯卧一副布綯敗胡紙補之當策代簡

傳咸紙賦曰既作契以代繩兮又造紙以當策猶純儉之從宜

簡者皆以黃紙代之黃書白跡王隱晉書曰劉下為四品吏訪問推一鹿車黃紙令

卡寫書卡語訪問劉卡非為人寫黃紙也訪問案卡罪下品二

等補左人令史崔鴻前燕錄曰慕容雋三年廣義將軍岷山公黃紙上表雋曰吾名号未異於擣網持花張華博物志曰

前何宜便尔自今但可白紙稱疏漢桓帝時桂楊人蔡倫始擣故魚網造紙孫放西寺銘曰長沙西寺層擣傾頽

謀欲建立其曰有意子持紙花插地故寺東西相去十餘丈於

是建剎正千宝云曰臣前聊欲撰記古今恠異當花處殘行分句非常之事會聚散逸使同一貫博訪

知之者片紙殘行事事各異張翥詩序曰永康之末疾苦瘞察故人頗候之常以閑靜為著詩一首分句改帑各有別讀

尚方祕府東觀漢記曰蔡倫傳云倫與作尚方作縹紅

青赤東宮舊事曰皇太子初拜給縹紅紙各一百枚桓玄偽事曰詔縹平唯作青赤綠桃花紙使極精令速作之

藤角苑寔曰士紙不可以作文書皆令用藤角紙桃花桓玄傳事曰詔命平唯作青赤縹綠桃花紙使

益壽堂

極精令**別駕函將軍庫**魏武令曰自今諸掾屬侍中別駕

速作之者朝常給紙函各一裝啓論林曰王右軍爲會稽謝公就

乞牋紙庫中唯存九方枚悉與之桓宣武云逸少不節 **蔡**

倫遺業唐季殘牋盛弘之荊州記曰棗陽縣百許步蔡

池倫漢順帝時人始以魚網造紙縣人今猶多能作紙蓋倫之

遺業也先賢行狀曰延篤從唐溪季受左傳欲寫本无紙季以

殘牋紙與之篤以牋記 **賦** **晉傅咸紙賦**蓋世有質文則理

紙不可寫乃借本誦之 **詩** **梁江洪爲傅建康詠紅**

變而器與事易既作契以代結繩苟又造紙以當策夫其爲物

厥美可珍廉方有則躰潔性真含章蘊藻實好斯文取彼之淑

以爲已新攬之則舒含之 **詩** **後梁帝詠紙詩**皎白猶霜雪方正若布某

則卷可屈可伸能幽能辨 **隋薛道**

牋詩雜彩何足奇唯紅備可作灼爍類渠開輕明似霞破

縷質卷芳脂裁花承有和不遇精華人豈入風流座

衡詠苔紙詩昔時鴈春色引淚泛清流 **表** **晉虞預請**

今來承玉管布字改銀鈎 **表** **晉虞預請**

祕府紙表祕府中有布紙三萬餘枚不任寫御書而无

所給愚欲請四百枚付著作吏書寫起居注 **啓**

梁劉孝威謝賚官紙啓臣與謝綬俱慙基聖神之衝梯

禽予之守攻弱侮亡其勞甚薄策勳行賞爲渥過深雖復荆殿

鳳銜漢朝魚網平淮桃花中宮穀樹固以慙茲靡滑謝此鮮光

硯第八

釋名曰硯者研也可研墨使和濡

也從征記曰魯國孔子廟中有石硯一枚蓋夫

子平生時物漢書云宣帝微時少與張彭祖同

硯席書後漢書云王充於室內門戶牆柱各置

筆硯著論衡八十五篇魏武上雜物疏云御物

硯壽堂

有純銀參帶圓硯大小各一枚晉書云武帝與

劉弘同年少同硯書東宮故事云晉皇太子初

拜有漆硯一枚牙子自副紀有漆書硯一則其

事也事對晉銀孔石肅方等三十國春秋曰永嘉六年劉聰引上入謙上謂曰卿為

豫章王時朕與王武子相造卿贈朕以柘弓銀硯卿憶否聰曰

安敢忘之且恨尔日不得早識龍顏伍緝之從征記曰夫子

床前有石硯一枚作甚溪源石穴永嘉郡記曰硯溪一

古朴盖夫子平生時物源中多石硯劉澄之

宋末初山川今古記曰吳平石魏武上雜物疏

穴深二百許丈石青色堪為硯曰卸物三十種

有純銀參帶硯一枚純參帶圓硯大小各一枚傳玄硯賦曰

即方圓以定形鍛金鐵以為池木貴其能軟石美其潤堅加采

漆之膠固含御筵置柱繁欽硯讚曰鈎三趾於夏鼎象辰宿

中德之清玄之相週其元窮之秘用御先筵之優

謝承後漢書曰王允好室內方班采散色漚染毫芒

點黛文字耀明典章生翰墨含清玄繁欽硯讚曰顧尋

昔頡皇傳之罔極傅玄硯賦曰木貴其能奪刺史借府

軟石美其潤堅加采漆之膠固含冲德之清玄君

謝承後漢書曰楊班為荆州刺史趙訓橫奏檄車徵奪其筆

見鬼可使形見不者加戮根曰借府君前筆硯日歸君能使人

因書奏以扣几須吏五百鬼縛府君死父母至篇籍永垂

讒邪無汚李九硯銘曰書契既造硯墨乃陳篇籍永垂紀志

言无得功勳太公金匱硯之書曰石墨相著而黑邪心讒

汚白魏后數用晉帝少同王沉魏書曰甄后九歲嘉

汝當習女工而學書當作女博士耶后曰古賢女皆覽前代成

敗以為已戒不知書何因見之梁元帝忠臣傳曰劉弘沛國

人也弘寓居洛陽與晉晉傳玄硯賦採陰山之潛樸簡

武帝同年少同硯書衆材之攸宜即方

帝壽堂刀學已卷三二

圓以定形鍛金鐵而為池設上下之剖判配法象乎二儀
大貴其能軟石美其潤堅加采漆之膠固含冲德之清玄

楊師道詠硯詩 圓池類璧水輕翰染烟華
將軍欲定遠見弃不應賒

硯頌 有般匪之妙匠兮取詭異於遐都稽山川之神瑞兮識
璇之內敷遂縈繩於規矩兮假卜氏之遺模擬渾靈之肇

制兮效羲和之毀隅鈎三趾於夏鼎兮象辰
宿之相扶供无窮之祕用兮御几筵而優遊

魏繁欽硯 讚方如地象圓似天常班彩散色滹染毫芒點黛文字
曜明典章施而不德吐惠无疆浸漬甘液吸受流光

王粲硯銘 爰初書契以代結繩人察官理庶績誕與在代李
崩沉墨運翰染榮辱是

若念茲任茲惟王是宅

墨第九 釋名曰墨晦也言似物晦黑也續漢

書云守宮令主御筆墨漢官志尚書令僕丞郎

月賜渝糜大墨一枚小墨一枚魏官儀云尚書

郎缺試諸郎故孝廉能文案者先試一日宿召

會都坐給筆墨以奏東宮故事云皇太子初拜

給香墨四丸則其事也 **噴紙** 點繒 葛洪神

班孟不知何許人也嚼墨一噴皆成字竟紙各有意義王充論

衡曰論者既不知累害所從生又不知被累害者行賢潔也以

塗搏泥以墨點繒孰有知之清受 **二螺** 九子 陸雲與兄書

塵白取垢青蠅之汚常在給素 臺曹公藏石墨數十萬斤云燒此消復可用然不兄頗見之不

令送二螺 鄭氏婚禮謁文讚曰九子之墨藏于松烟本性長

生子孫 **吐魚** 畫掌 葛洪神仙傳曰葛玄見賣大魚謂曰
暫煩此魚往河伯處魚主曰魚已死

立曰无苦乃丹書帛口中投水有頃魚化騰躍上岸吐墨書
青色如木葉而去王子年拾遺記曰張儀蘇秦二人同志遊剪

髮以相活或備力寫書行遇聖人之文无題記
剛以墨畫於掌內及股裏夜還更折竹寫之

惠葛龔

投庾亮

葛龔與梁相書曰復惠善墨下土所无摧骸骨碎肝
膽不足明報 蕭方等三十国春秋曰王隱始成其

書合八十八卷家貧无紙未成其志遂南遊接陶
侃於荊州又江州投庾亮乃獲其紙墨始書就焉

伐薪買

禱石祠

何法盛中吳書曰葛洪好學常伐薪賣買紙墨于室
搜神記曰益州之而有祠自稱黃石公初禱者持一

百紙一雙筆一丸墨先開石室
中有声便言吉凶遂不見形

天雨

松煙

災祥集曰天
雨墨君臣无

道讒人進曹植樂府詩曰墨出青松烟
筆出狡兎翰古人感鳥跡文字有改判

致夫

賜令

婦人
集曰

汲太子妻與夫書曰并致上書墨十螺蔡質漢官
口尚書令僕丞郎月賜淪糜大墨一枚小墨一枚

筑陽山

懷化壑

威弘之荊州記曰筑陽縣有墨山山石悉如墨
微廣州記曰懷化郡掘壑得石墨甚多精好可寫書

戴延之西征記曰石墨山
此五十里山多墨可以書

供歲時

合朱麝

東觀漢記
曰和善

曰合墨法以真朱一兩麝香半兩皆擣細後都合下鉄臼中擣三
萬杵杵多愈益不

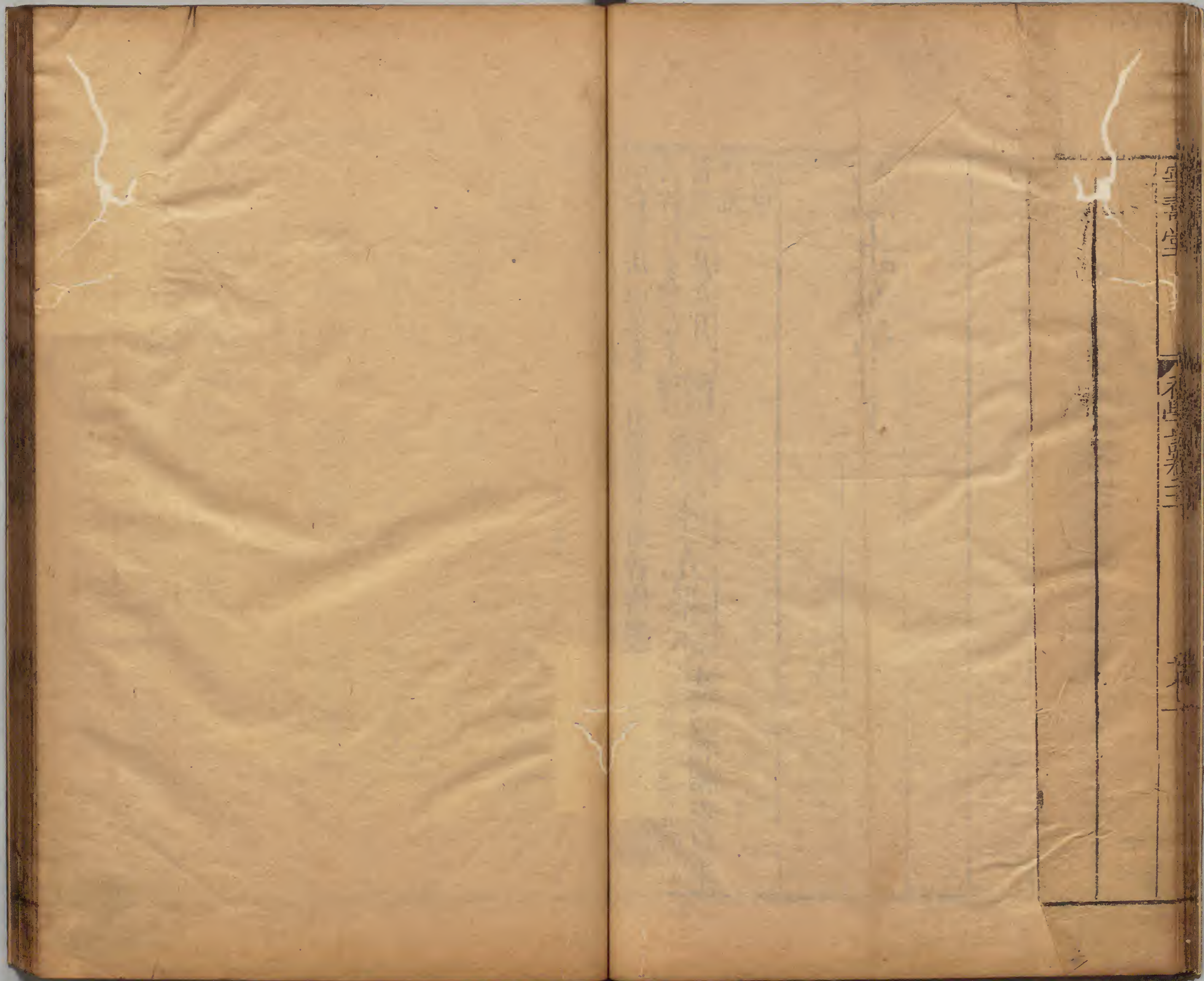
得過二月九月
以流
以申

銘

後漢李尤墨研銘

書契既造研墨
乃陳烟石附筆

初學記卷第二十一



皇清宣統

元年

十一月

初學記卷第二十二

武部

三吳徐守銘校刊

旌旗第一

劍第二

刀第三

弓第四

箭第五

甲第六

鞍第七

轡第八

鞭第九

獵第十

漁第十一

旌旗第一

事

釋名曰旌精也言有精光也旗期

也言與衆期於下也按列子黃帝與炎帝戰以

鷩鷩鷹鳶為旗幟蓋旌旗之始也周官司常掌

九旗之物名各有屬以待國事日月為常交龍

為旂通帛為旃雜帛為物熊虎為旗鳥隼為旗

龜蛇為旐全羽為旒析羽為旌龍旂九旒以象

大火也鳥旗七旒以象鶉火也熊旗六旒以象

伐也龜蛇四旒以象營室也弧旌枉矢以象弧

也釋名曰九旗之名日月為常畫日月於其端天子所建言常明也交龍為旂旂倚也畫作兩龍相依倚通以一赤色

為之无文采諸侯所建也通帛為旃旃戰也戰戰恭已而已三孤所建象无事也熊虎為旗旗期也言與眾期於下軍將所建象其猛如熊虞也鳥隼為旗旗譽也軍吏所建急疾趨事則有稱譽也雜帛為物一作旒以雜色綴其邊為鶩尾將帥所建象物雜也龜蛇為旐旐兆也龜知氣兆之吉凶建之於後察度事又

廣雅云天子之旗高九仞諸侯七仞大夫五仞

士三仞則禮含嘉文曰天子之旗九仞十二旒

曳地諸侯七仞九旒齊軫卿大夫五仞七旒齊

較士三仞五旒齊首是也又牙旗者將軍所建也

黃帝出軍決曰有所攻伐作五采牙幢青牙旗

引住東赤牙旗引住南白牙旗引住西黑牙旗

引住北黃牙旗引住中此其義也

對 招虞

警衆孟子曰齊景公招虞人以旌不至將殺之禮記曰前有

也舉皮析羽鄭記王贊問曰舉於旌首當皆以皮狝之也鄭答曰皆俱舉皮置於首不周禮曰析

羽為**載青尚黑** 載青以見上史記曰秦并天下 **翼明**

鳥集 天文要集曰翼星明旌旗用趙氏兵 **表門** 書曰有鳥集將軍旌上將軍增秩祿 **設道**

周禮曰掌舍為帷宮殿旌門注曰對旌以表門漢書文帝詔云朝有進善之旌應劭注曰堯設五達之道令人進善也 **在**

浚汭河 毛詩曰子子千旌在浚之城後魏書 **九名** **五**

法 周禮曰司常掌九旗之物名河子曰風后曰子告汝帝之五旗東方方法青龍曰旗南方方法赤鳥曰鼠西方方法白虎曰典此

方法玄蛇曰旂中 **九仞** **六旂** 並見 **翠鳳** **玄蛇** 史記李斯上書

曰今陛下建翠鳳之旗對靈龜之鼓玄蛇已見上 **法鳥** **擬虹** 法鳥已見五法注王沉錢行賦

曰曳招搖之脩旗若蜿蜒之垂天 **喜光** **勝氣** 郝萌古曰旗上有光人主大喜延年益壽黃帝出軍

決口始立牙之日吉氣來應旗幡拍敵 **設黃** **尚赤** 周

在史記曰沛公祠黃帝蚩尤於沛庭旗幟皆尚赤 **舉青懸**

赤 軍令曰聞雷鼓音舉白幢絲旗大小船皆進戰不進者斬

巢或頭懸赤旗斯无他不節財而暴人也 **五牛** **四獸** 五牛事已見上注禮記曰行前朱鳥而後玄武左青

龍而右白虎招搖在上急繕其怒注曰以此四獸為軍 **駭軍**

指敵 詩雅度災曰上出号令而化天下震雷起而驚蟄曙旗

曰始立牙之日喜氣來應旗幡 **賜黃鳥** **法青龍** 墨子曰赤

鳥銜書降曰命周文王伐殷大賜 **賦** **吳胡綜** **大牙旗賦** 日赤

武王黃鳥之旗法青龍已見上注 **吳胡綜** **大牙旗賦** 日赤

善初八下黃龍兒孫權稱号因瑞改元作黃龍大牙旗常在軍中是退相其前命綜為賦曰狼弧垂象實維兵精聖人觀法

是供是管維作雲城受求厥成四靈既布黃龍 **祭文** **後漢**

滕輔祭牙文

恭脩太牢潔薦遐靈推轂之任實討不庭天道助順正直聰明

守鄭鮮

祭牙文

潔性先事薦茲敬祭崇牙既建戎鋒增厲人鬼一揆三才同契惟茲靈靈庶必有祭送順取辨忠孝表節

使凶醜時穢土寧臣悅振旅南原凱歸西蕃神器增輝四境未安

陳子昂禱牙文

蓋先王作

兵以討有罪祭焉竊命戎夷不龔則必肆諸市朝大戮原野皇家子育万国寵綏百查書雲千言白環入貢久有年矣契丹凶羯敢亂天常乃蜂聚九山豕食遼塞夏安鳩毒作為撓搶天厭其凶国用致討皇帝命我肅將士誅今大軍已集吉辰叶應旄頭首建羽旄列夷貊感威將士聽誓方候天命為民殄災惟尔存神尚殲乃醜召太一會雷公翼白虎乘青龍星流彗端水消朔裔使兵不血刃戎夏大同以昭我天子之德允乃神之功豈非正直克明无縱大維以作神羞

劍第二

釋名

名曰劍檢也所以防檢非常也按

管子曰昔葛天盧之山發而出金蚩尤受而制

之以為劍鏹此劍之始也周官桃氏為劍臘廣

二寸有半寸

臘謂兩刃音獵

兩從半之

劍脊兩面殺趨鐔者

以其臘

廣為之莖圍長倍之

莖謂劍交人所握以上

中其莖設其後

謂從中以却稍大之

身長五其莖長重九鋒

音謂之上制上士

服之身長四其莖長重七鋒謂之中制中士服

之身長四其莖長重五鋒謂之下制下士服之

其後楚有龍泉秦有太阿工市吳有干將鑞耶

屬鏐越有純鈎湛盧豪曹魚腸巨闕諸劍

越絕書曰

楚王召風雲下令之吳越見歐冶子下將使之為鐵劍三枚一曰龍泉二曰太阿三曰工市楚王問之何謂龍泉太阿工市風

胡子對曰龍泉狀如登高山臨深淵太阿魏魏翼翼如流水之
 波工市從文而超至脊而止如珠而不可枉文若流而不絕晉
 鄭闢此三劍求之不得乃與師圍楚城楚王引太阿劍登城麾
 之士卒迷惑流血千里晉鄭之頭畢亡吳越春秋曰干將吳人
 與歐冶子同師盟間使造劍二枚一曰干將二曰鑊耶鑊耶者
 干將之妻名干將作劍金鐵之精未肯流干將夫妻乃斷髮剪
 指投之鑪中金鐵乃濡遂以成劍陽曰干將而作龜文陰曰鑊
 耶而作漫理干將磨其陽而出其陰獻之闔閭左傳曰吳王賜
 子胥屬鏃以死吳越春秋又曰越王允常聘歐冶子作名劍五
 枚一曰純鈞二曰湛盧三曰豪曹四曰魚腸五曰巨闕秦客薛
 燭昔相劍越王取豪曹巨闕魚腸等示之薛燭皆曰非宗劍也
 取純鈞示薛燭曰光乎如屈陽之華沉沉如芙蓉始生於湖觀
 其文如列星之行觀其光如水溢於塘此純鈞也取湛盧示之
 薛燭曰善哉銜金鐵之英吐銀錫之精寄氣託靈有遊出之神
 服此劍可以折衝伐敵人君有逆謀則去之他國九
 常乃以湛盧獻吳吳公子光弒吳王僚湛盧去如楚漢有高
 祖斬地劍見漢魏有文帝飛景流彩華鋒三劍

謝見典

吳有白虹紫電辟邪流星青冥百里六劍

見崔豹古今注

皆陸斷馬牛水擊鴻鴈當敵則斬於甲

盾

戰國策曰韓卒之劍皆出於冥山棠谿墨陽宛馮龍泉太阿皆陸斷馬牛水擊鴻鴈當敵斬於甲盾耳

此天

下名器也見列

古者天子二十而冠帶劍諸侯

三十而冠帶劍大夫四十而冠帶劍隸人不得

冠庶人有事得帶劍無事不得帶劍

見賈禮之

所興也劍之在左青龍象也刀之在右白虎象

也

見春秋繁露

舊制上公九命則劍履上殿儲君禮均

羣后宜劍舄升殿或云漢魏儲君制不納舄則

知劍履上殿久矣漢儀諸臣帶劍至殿皆解劍

晉世始代之以木貴者猶用玉首賤者用蚌金

銀玳瑁為雕飾見周迂輿服雜事凡劍口謂之鐔見呂靜韻集

鼻謂之璣見字林謂謂之室見方言韜謂之衣見說文亦

日禱音遶鐵英金穎越絕書曰楚王召風湖子問之曰聞吳王有于將越有歐治請

此二人作鐵劍可乎風湖子曰善於是使之吳見于將越見歐治子使之作鐵劍歐治于將鑿茨山洩其溪取其鐵英為劍三

枚吳越春秋曰于將者吳人與歐治同師俱作劍越前來獻劍三枚闔閭得而宝之故使于將造劍二枚于將曰昔吾師之

作治也金鐵之類不銷飾鮫雕蚌山海經曰鮫魚皮有珠文而堅可以飾刀

夫妻俱入冶鑪之中劍口周迂輿服雜事曰劍所從來久矣其後惟朝服龜文

龍藻龍藻曹素都賦曰劍則流彩之珍素質之宝乍如蔚源

映或龜文龍藻服之可以威百蠻指麾可以開昏擾步光飛景曹植七啓曰步光之劍華藻素縟魏

文帝典論曰選茲良金命彼國工精而鍊之至于百辟浹以清漳光似流星名曰飛景齊金楚鐵國語

曰桓公問曰齊國寡甲兵為之若何管子曰小罪謫以金分宥間罪入美金以鑄劍戟試之狗馬史記曰秦昭王臨朝歎息曰

吾聞楚之鐵劍利則士勇也玉頭珠口張敞晉東宮舊事曰太子儀飾有玉頭劍山海經注曰鮫

魚皮有珠文而堅犀表魚文魏文帝典論曰金好擊劍命彼國王以為宝器飾以

可以飾劍口耳文玉表以通犀淮南子曰夫淳劍魚腸之始下夫擊則賜馮

能不斷刺則又能入高誘注曰魚腸文繞屈譬若魚腸

賞魏東觀漢記曰建武二年遣馮異西擊赤眉于關中上自伯任城人明魯詩壹帝重之數進見

論難於前特受賞賜劍袂衣服也辟閭巨闕孫卿子曰于將莫邪

辟間皆古之良錯荆玉 曹栢士啓曰步光之劍

劍也巨闕是上街越金 華藻繁縟綴以驪龍之

珠錯以荆山之玉吳越春秋曰秦客薛燭善相劍楚王

取湛盧示之燭曰善哉銜金鐵之英吐銀錫之精已見上候天

占氣 趙曄吳越春秋曰吳使干將造劍二枚一曰干將二曰

莫邪耶謨耶者干將之妻名干將造劍采五山之精合六

金之英候天伺地陰陽同光雷次宗豫章記曰吳未亡恒有紫

氣見牛斗之間占者以為吳與唯張華以為不然及吳平此氣

愈明華曰魔城 擊市 魔城已見敘事擊市者尉繚子曰

北室劍氣擊市 一賊挾劍擊於市万人无不觸辟

者臣以為非一人獨鼓橐 駭鑪 吳起春秋干將曰昔吾

勇一市万人皆不肖駭鑪 師之作冶也金鐵之類

不銷夫妻乃斷髮剪指投之鑪中使童子二百鼓囊壯炭金鉄

乃濡魏文帝典論余好擊劍古以短乘長選茲良金命彼国工

精而鍊之至于百辟其始透地 徹天 周礼曰鄭之刀宋

成也五色駭鑪巨橐自鼓徹天 之斤魯之削吳越

之劍迂乎其地而不能為良地氣然也雷次宗豫章記曰吳未

屏人問孔章曰唯斗牛之間張華聞雷孔章妙達緯象乃邀宿

徹於天耳孔章具言遂以孔章為鄴城令掘得二劍墜竹

帶槐 趙曄吳越春秋曰越王允常聘歐冶子作劍五枚三大

燭曰實非室劍也今豪曹五色照然无華已殞其光亡其神此

劍不登斬而辱則墮於飲中矣王曰寡人置劍竹盧上過而墜

之斷金獸之頸飲濡其刃以為利也尉斐先賢傳曰許加給縣

功曹儀小吏常持劍侍功曹月朔晨朝并持炬火加於是忿然

歎曰男兒為吏不免賤役即投詩 梁吳均詠寶劍詩我

火於地以劍帶槐封趨謁府門詩 崔融詠劍

一室劍出自崑吾溪照人如照水切玉如切泥鐔篇

邊霜真凜凜上風淒淒寄語張公子何當來見携篇

詩 宝劍出昆吾龜龍夾采珠五精初獻術十戶竟論都

匣氣衝牛斗山形轉鹿盧欲知天下貴持此間風湖

李嶠寶劍篇 吳山開越溪酒三金合冶成宝鐔淬綠水鑿

前點作七星大龜甲參差白虹色鹿盧宛轉黃金飾駭犀中斷

寧方利駿馬群驅未擬直風霜凜凜匣上清精氣遙遙斗間明

五言詩 卷之三 二

避災朝穿晉帝屋迷難夜入楚王城一朝配偶逢大仙虎吼龍

鳴騰上天東皇提升紫微座西王佩下赤城田承平久息干戈

事僥倖得充文武備除炎辟歌郭元振古劍歌君不見

患宜君王益壽延齡後天地歌郭元振古劍歌君不見

冶飛炎烟紅光紫氣俱赫然良工鍛鍊經幾年鑄得宝劍名龍

泉龍泉顏色如霜雪良工咨嗟嘆奇絕琉璃匣裏吐蓮花錯鏤

金環映明月正逢天下无風塵幸得用防君子身精光黯黯青

蛇色文章片片綠龜鱗非直結交游俠子亦嘗親近英雄人何

言中路遭弃指寒落漂淪古獄邊雖啓梁簡文帝謝賚

復沉埋无所用猶能夜夜氣衝天

方諸劍等啓總發玉函雕奇溢目始開牙檢麗飾交陳已

正丹霞之輝乍比青雲之制身文自貴器用

為宜寒暑兼銘晉斐景聲文身劍銘器以利表實

華左右相照耿介體文經武陸斷玄象水晉張協太阿劍銘以名舉良劍

截輕羽九功斯象七德是輔世濟其美淬以清波歛以越砥如玉

刀第三釋名曰刀到也以斬伐到其所乃

擊之也其末曰鋒言若鋒刺之毒利其本曰環形

似環也或曰黃帝採首山之金始鑄為刀見郭

洞真記歷代有吳刀赤刀容刀鸞刀婦藏曰大副之

尚書曰赤刀大訓弘壁琬琰在西方孔安國注曰宝刀赤刀削

也毛詩曰執其鸞刀注曰刀有鸞者毛詩又曰何以舟之維玉

及瑤鞞容刀注云舟鄭刀見周孟勞穀梁傳曰孟西戎

帶也容刀言有武事利刀見孔叢子秦王得昆吾割玉刀見十州記周穆王

如切鳴鴻刀見郭子橫洞真記漢百辟寶刀典論曰

不造百辟宝刀靈宝二曰含章三曰百鍊青犢漏影三刀

素質又作露陌刀一名曰龍鱗刀

見崔豹古今注漢文帝刀

古人鑄刀以五月丙午取純火精以

協其數見吳嘉志林

又阮師之作刀受法於金精之

靈七月庚辛見金神於冶監之門向西再拜金

神教以水火之齊五精之鍊用陰陽之候取剛

柔之和三年作刀千七百七十口其刀平背夾

刃方口洪首截輕微不絕絲髮之系斫堅剛無

變動之異見楊泉物理論

所謂百鍊利器以辟不祥懾

服姦宄者此也見魏武帝內戒令

吳刀



周寶

吳刀

已見敘事博物志

脫光

漏影

龍魚河圖曰有脫光漏影

屠

牛

斬虎

毛何晏斬虎刀銘曰用造斯器螭虎是斬

鉞

口

金頭

點咸奏事曰尚書舊奏給介士二百人人給大銅口刀各一枚謝尚與楊征南書曰云今飾五尺金頭刀

碧綾車中盾

採金

切玉

並見敘事

專諸持

陵統舞

列士傳曰專諸持一

剛刀置魚腹中以刺王僚吳書曰陵統怨甘寧殺其父寧常備統不得與相見於呂蒙會酒酣統乃用刀舞寧起曰寧能雙戟

舞

白虎象

金馬形

春秋繁露曰刀在右白虎之象也李尤金馬書刀銘云巧冶鍊剛金

馬託形

將軍賜固

刺史與祥

班固與竇憲牋曰令月中舍以令賜固把刀曰

此大將軍少小時所服今賜固伏念大恩且喜且慙晉中興書云初魏徐州刺史任城呂虔有佩刀工相之以為必三公可服

此刀虔謂別駕王祥曰苟非其人刀或為害卿

師望鼓刀

庖丁游刃

楚辭曰師望在肆昌何識鼓刀揚聲后乃喜莊子曰庖丁為文惠君解牛丁曰今臣之刀十九年矣

所解數千牛矣而刀若新發於礪彼節者有間而刀刃者无屢以无厚入无間恢恢乎其游刃必有餘地於是以前十九年刀刃如淬以清流礪以越砥李允金馬書刀銘云陸剡

犀兕 水截鯨鯢王粲刀銘 陸剡 魏陳王曹植

寶刀賦建安中魏王命有司造寶刀五枚以龍熊鳥雀為飾太子得一余及弟饒陽侯各得一焉有皇漢之明后思

其達而玄通飛文藻以博致揚武備以禦凶然後礪以五方之石鑿以中黃之壤規圓景以定環攄神思而造象陸斬犀革水

斷龍舟輕擊浮截刃不截流踰南越之巨闕超啓梁簡文

正楚之秦阿寔真人之攸御求天祿而是荷啓帝謝勅賚善勝刀啓水鐸含米雕琰表飾名均素質神

善勝令造愚臣揔被其恩賜韓非之銘後漢李尤錯佩

書未足為比給博山之筆方出更輕魏文帝露陌刀銘於鏢

任茲不逢不若永世保持魏陳王曹植寶刀銘寶刀

既礪既礪匪以尚武予身晉張協文身刀銘寶刀既成

是衛麟角匪觸鳶距匪蹶歛文波廻

流光電照弓第四釋名曰弓穹也張之穹崇然也按世

本揮始作弓宋表注曰揮黃帝臣又孫卿子曰易所謂

弦木為弧剡木為矢弧矢之利以威天下蓋取

諸睽周官司弓矢掌六弓四弩八矢之法辨其

名物而掌其守藏與其出入六弓王弓弧弓夾

弓庾弓唐弓大弓是也中春獻弓弩中秋獻矢

箛及其頌之王弓張弓以授射甲革楛質者夾
 弓庾弓以授射豸侯鳥獸者唐弓大弓以授學
 射者使者勞者又弓人為弓取六材必以其時
 六材既聚巧者和之幹也者以為遠也角也者
 以為疾也筋也者以為深也膠也者以為和也
 絲也者以為固也漆也者以為受霜露也凡為
 弓冬析幹而春液角夏治筋秋合三材為天子
 之弓合九而成規諸侯之弓合七而成規大夫
 子云天子雕弓諸侯彤弓大夫墨弓三禮圖云
 彤弓天子所用旅弓卿已下所用也爾雅云弓
 有緣者謂之弭今角以金者謂之鈇以蜃者謂
 之珧以玉者謂之珪用金蚌玉飾弓兩頭因取類以為名釋名又云
 弓末曰簫言簫梢也又謂之弭以骨為之滑弭
 弭也中央曰弣乎主弣撫也所撫持也簫弣之
 間曰淵淵宛也言宛曲也又說文云弣丁昆反盡
 弓也弣虛全反角弓也弧木弓也權弓曲也彘招
 弓便利也彘烏郭反弓急張也弣百生反弓疆兌

射禮

禮記卷之三

十一

也
一弧
滿弓有所嚮也
四材
七幹
詩

外傳云齊景公使人為弓弓人之妻曰此弓者泰山南烏號之

柘燕牛之角荆麋之弭河魚之膠四物者天下之精材也周禮

曰凡反幹之道七柘為上
繡質
綠沉
陳琳武軍賦曰弓

檣壓桑楠木本荆次之竹為下
蜃珧
象

端象弭繡質檣附文身劉劭趙都賦曰其用器
定

則六弓四弩綠沉黃洞堂溪魚腸丁令角端
定

弭
爾雅曰弓有緣者謂之弭以蜃謂之珧見敘事毛
定

準
詩曰四牡翼翼象弭魚服鄭玄注曰以象骨為之
楚桃
越棘

成規
譙子法詞曰善耕者足以謹地待時而動善射者

天子之弓合九而成規大夫之弓合五而成規士之弓合三而成規已見前敘事中

左傳曰楚靈王次于乾谿右尹革夕王與之語曰昔我先王

熊繹僻在荆山唯是挑弧棘矢以供禦王事陳琳武軍賦曰弓

則烏号越棘繁弱角端象弭繡質檣附文身
弦木

節金
周易曰弦木為弧剡木為矢
東

房
西序
人也儀禮曰司射則告賓曰弓矢既具有司請

射實與大夫之弓箭
招虞
遺卻
左傳曰齊景公田于沛

于西序矢在弓下
遺卻
招虞人以弓不至公使

執之辭曰旌以招大夫弓以招士皮冠以招虞人臣不見皮冠

故不敢進又曰晉楚戰於鄢陵卻至三遇楚子之卒見楚子必

下免胄而趨風楚子使工尹襄
青檀
黑幹
道甲開山圖

問之以弓杜預注曰問遺之也
黑幹
曰河東有獨

頭山多青檀可以為良弓周禮曰弓六為弓取六材必
揚幹

其時凡相幹欲赤黑而陽聲赤黑則心陽聲則遠根
揚幹

桑弧
劉向說苑曰齊攻魯子貢見哀公請求救於吳公曰奚

是以揚幹麻筋之弓六德禮記曰男子生桑弧蓬
越麻
晉

矢以射天下四方注云天下四方男子所有事也
越麻
晉

越麻書曰麻林山勾踐欲伐吳種麻為弓弦使齊人守
救

竹之晉令曰弓弩士習弓射者給竹弓角弓各二人一張
救

日 觀星 周禮曰庭氏掌射國中妖鳥若不見其鳥獸則

之矢謂日月食所作弓矢張 錫功 備盜 毛詩曰彤弓天

勃吳錄曰揮觀派星始制派 象骨 麋肋 毛詩曰四牲翼

也彤弓弦兮受言藏之韓揚 天文要集曰弧者天弓備盜賊

玄注象弭弓反未彎者以象骨為之以助御者劉向列女傳曰

晉平公使工為弓其妻見公曰妾之造此弓亦已勞矣餘生太

山之阿傳以燕牛之角纏以荆麋之 唐太宗文武聖

筋糊以何魚之膠此四者天下之選也 後梁宣帝詠

皇帝詠弓詩 上弦明月半激箭流星遠

弓詩 虞人招不進繁氏父階下 楊師道奉和詠弓詩

已悲軒主跡復把楚王風 齊王融謝武陵王賜弓

霜重麟膠勁風高月影圓 鳥飛隨帝輦鴈落逐鳴弦

駭下擗蕙樓暢熱開先敷積玉於風筵疊連珠於月的

軒標雲玩溢百齡佩流千載 晉稽含木弓銘 之撲

豐條足理弦弧走括截飛駭止稍集 晉李尤良弓銘 弓

高牆出必有擬既用禦武亦以握士 之作爰自曩時鄉射載禮招命在詩妙

稱頰高巧發晉師不爭之美亦以辨儀 箭第五 說文曰箭矢也釋名曰矢拍也言其

有所指向迅疾也又謂之箭前進也方言云自

關而東謂之矢江淮之間謂之鏃 侯 關西曰箭

郭璞注云箭者竹名因以為號也按世本牟夷

作天 牟夷黃 孫卿子曰浮游作矢周官司弓矢

掌八矢之法八矢一曰枉二曰絜三曰殺四曰

帝臣名

金壽寺

卷之三

三

鏃五曰矰六曰第七曰恒八曰屏九枉矢絜矢
利火射用諸守城車戰殺矢鏃矢用諸近射田
獵矰矢第矢用諸弋射恒矢屏矢用諸散射此
八矢者弓弩各有四焉蓋枉殺矰恒弓所用也
絜鏃第屏弩所用也釋名又云凡矢本曰足言
其形似木木以下為本以根為足也又謂之鏃鏃敵
也言可以禦敵也齊人謂之鏃鏃族也言其所中
皆族滅也關西謂之鏃鏃也言有鏃刃也其
末曰括括會也言與弦會也括勿曰义形似义
也其受矢之器以皮曰箠柔服之義也織竹曰箠
相迫箠之名也步义人所帶以箭义於其中也

馬上曰鞬鞬建也言弓矢並建立於其中

青鏃 赤莖

魏志曰挹婁在夫餘東北千餘里弓長四尺如弩括長八寸青石為鏃太公六韜曰陷堅

車敗強敵大黃參連弓飛電景自副象星 如雨 周礼

注云電景矢名赤莖赤莖以銅為首 象星 如雨 周礼

弓矢掌八矢之法枉矢絜矢種火射用諸守城車戰鄭玄注枉矢者取名飛星飛行有光也今之飛矛是也或謂之兵矢絜矢象焉二者可結火以射敵守城車戰漢書曰匈奴左賢王圍李廣廣為圓陣外向矢下如雨漢兵死者過半 青莖

朱羽 太公六韜曰電景青莖赤羽以銅為首國語曰吳晉會于黃池吳王授甲陳卒赤旗赤羽之矰望之如火賈逵

注曰矢 飲石 發銅 劉向新序曰楚熊渠子夜行見寢石似伏獸射之飲羽韓子曰智伯將伐

趙趙襄子曰奈无箭何張孟談曰薰安于之治晉夏服趙

陽公宮之堂皆鍊鋼為柱君發而用之有餘金矣

關司馬相如子虛賦曰左烏号之彤弓右夏服之勁箭史記曰

魏公子无忌進兵擊秦秦兵解去遂救邯鄲趙王及平原君

自迎公子平原君負鞬天為公貫隼傷鳧

子先引吕忱字林曰鞬盛弩矢

於陳侯之庭而死楛矢貫之石弩其長尺有咫陳惠公使人如

仲尼之館問之仲尼曰隼之來遠矣此肅慎氏之矢也焦貢易林

曰雙鳧俱飛以歸格池經羊頭鶉尾

涉三澤為矢所射傷我臂臆

其廣薄而長薄謂之餅魏百官志

曰三公拜賜鶉尾駮箭十二枚

僕姑射南宮長万杜預注曰金

僕姑矢名也石弩事見貫隼注

忘歸信往

弱之弓載忘歸之矢以射蛟兕於

雲夢趙氏兵書曰矢一名信往

焦銅毒鐵

名口里子弓長數尺箭長尺餘以焦銅為鏃塗毒藥於鋒中東

讚梁昭明太子弓矢讚

弓用筋角矢製良工亦以觀德非止臨戎楊葉命中猿隨

銘後漢李尤弧矢銘

弦木為弧剡木為矢協井八極四方同紀

統弧矢銘

幽都筋角會稽竹矢率土名珍東南之美易以獲隼詩以殪兕伐叛柔服用威不躪

甲第六

釋名云甲似物有孚甲以自禦也

亦曰介亦曰函亦曰鎧比自堅重之名也

廣雅曰函甲介鎧也

按管子葛盧之山發而出水金從之蚩尤受而

制之以為劍鎧此其始也又世本云輿作甲

注云輿少康子周官函人為函犀甲七屬

注音兕甲六屬合甲五屬犀甲壽百年兕甲壽二百年合甲壽

三百年

犀堅者又支久

凡為甲必先為容然後制革權

其上旅與其下旅而重若一

上旅謂要以上下旅謂要以下

凡甲下

飾謂之裳

見左傳

甲藏謂之纍

見國語

甲衣謂之囊

見禮記

說文云首鎧謂之兜鍪亦曰冑臂鎧謂之

鈎頸鎧謂之鉏鍬

冑鍪

浴鐵

縲金 晉建武故事曰王敦死秘

不發喪賊水南北渡攻官壘柵皆重鎧浴鐵都督應詹等出精銳距之車頻秦書曰符堅使能造金銀細鎧金為縲以縲之

連組

被練

呂氏春秋曰邾之故為甲常以帛公息忌謂邾君曰不若以組高誘注曰以組連甲左傳

曰楚子重伐吳至衡山使鄧廖師組甲三百被練三千以侵吳馬融注曰被練練為甲重甲者所服

兕革犀

皮

國語曰晉平公射鵠不死使豎襄搏之逸公怒拘將殺之

大甲今君射鵠不死機之借借是機也

史韋即於廣州所部作犀

纓滕

綴組

周書曰年不登甲則纓滕宮室不容

注曰縲繩甲不以組左傳曰楚子重伐吳至衡山

使鄧廖師組甲三百以侵吳服虔注曰以組綴甲

益趙繕

京

戰國策曰陞山之事趙且與秦伐齊齊王懼蘇代為齊獻書穰侯曰臣聞往來者之言曰秦且益趙甲兵四萬人以伐

齊臣竊必是之弊邑之王曰秦王明熟於計穰侯智而習於事必不益趙甲兵以伐齊也毛詩曰叔于田刺莊公也叔處於京

縲甲治兵以出田

楚鮫鄭兕

孫卿子曰楚人鮫革犀兕以

犀兕

光耀

精剛

陸翽翔中記曰石季龍左右直衛萬人皆著五色細鎧光耀奪目陳琳武庫賦

曰鎧則東湖關鞏百鍊精剛

夾陛

環宮

吳越春秋曰公

椎韋人製縲文羽縲甲灼熯流光

子光伏甲士於私室具酒而請王僚王僚乃被棠夷之甲三重使兵衛至光家之門夾陛帶甲左右皆王僚之親戚也左傳曰

齊嘗于太公之廟慶舍蒞事盧蒲癸
王何執寢戈慶氏以其甲環公宮
伏窟等山左傳曰吳公子光伏

甲於窟室而享王僚王僚使甲坐於道及其門東觀漢記曰劉
盆子與丞相已下二十餘萬人詣宜陽降光武積甲於宜陽城

西高與熊吳越春秋曰勾踐使大夫文種於
耳山等 賀吳 獻魏吳曰竊聞大王與大義誅強救弱

越使賤臣種以先人藏器及甲二十領以賀君魏
志曰景元二年肅慎國獻皮骨鐵雜器二十領 覆笠蒙

輪 吳志曰呂蒙約令軍中不得干歷人家有所求取蒙麾下
士取人家一笠以覆官鎧官鎧雖公蒙猶以為犯軍令左傳曰

諸侯會於相遂伐偏陽狄紀彌建
大車之輪而蒙之以甲以為櫓 李左鎧銘甲鎧之
銘矢尚其堅剛或用犀兕內以存身外不傷害有似仁 魏曹植

人厥道廣大好德者寧好戰者危車知恃力君子不為
上先帝賜鎧表先帝賜臣鎧黑光明各一領兩當鐵一領 魏晉

更翼與慕容詵鎧書詵百川昔送此犀皮兩當鎧一領
鞍第七事 說文曰鞍馬鞍具也鹽鐵論曰古

者繩鞆草鞆皮薦而已其後代以革鞍鐵鑣而
不飾其後乃有鏤衢鞍三輔決錄曰梁翼以 紫茸題

高橋鞍魏百官各有紫茸 或有金銀翠毛之飾水昌記

秦王金銀鞍題頭高橋鞍一具 又有障泥障汗亦曰 鞞尾珂亦從鞍

以為飾世說王武子常乘一馬著連乾障泥前有水馬不肯
織成障泥一具鹽鐵論曰今富者矧有弁汗鞞鞞魏百

官各有赤茸鞞石鞞尾一具服虔通俗又曰凡勒飾曰珂

鏤衢 金梁鏤衢見魏書三輔決錄曰平陵公孫奮富聞

五千万劉義恭有謝 懸柱 照人魏志曰太祖馬鞍

金梁鞍啓具於事後 在庫為鼠所齧庫

五書行定 卷之三十一 七

更懼死鄧京王冲以刀穿單衣如鼠齧者謬有愁色太祖問之冲曰俗以鼠齧衣者其主不吉太祖曰此妄言耳俄而庫吏以齧鞍聞太祖笑曰冲衣在側而齧况懸柱乎古樂府左延年從軍詩曰從軍何等樂一駝乘雙駃駃鞍馬照人白龍驤自動作

紫茸 **翠毛** 並已見上 **賜桓** **迎魯** 東觀記曰永元元年西謁園陵桓郁兼羽

林中郎將上賜馬二疋并鞍勒防汗又吳志曰曹公敗走魯肅即先還孫權大請諸將肅將入閣拜禮之因謂曰子敬當解

鞍下馬相迎足 **賜趙** **遺孫** 司馬彪漢書曰光武徵趙喜引見賜鞞馬待詔公車又遺

以表卿志耳 **玳瑁** **玫瑰** 西京雜記曰武帝時身毒國獻白光

公孫奮 **挂長林** **登高嶽** 謝惠連詩曰挂鞍長林側飲馬滄川湄劉崑扶

貳師天馬造 **魏曹植上銀鞍表** 於光武皇帝代効此銀鞍

玫瑰石為鞍 **後漢李尤鞍銘** 覆被雖其捷習

風歌曰繫馬長松 **宋劉義恭謝金梁鞍啓** 賜臣供御

一具初不敢 **釋名曰轡拂也言牽引拂戾以制**

轡第八 **馬也轡之為飾有銜勒鑣羈韁鞚之類以成其**

用也銜在口中之言也勒絡也絡其頭而引之鑣

包也在傍包斂其口也羈揄也所以持制之也韁

疆也繫之使不得出疆限也鞚亦曰勒故埤蒼

曰勒馬鞚也鞚者控制之義通俗文云所以制

馬曰鞚夫轡之於馬也猶人君以吏之御人也

故家語曰古者天子以內史為左右手以德法為銜勒以百官為轡善御馬者正銜勒齊轡策均馬力和馬心故口無聲而馬應轡策不舉而極千里善御人者一其德法正其百官均齊人力和安人心故令不再而人順從刑不用而天下理矣

車對 令舍 犯較 周禮曰挈壺氏挈轡以令舍鄭司農注云懸轡於所當

舍止之處又大馭掌馭五路以祀及犯較王自左馭馭下祀登受轡犯較遂馭之 如濡 沃若 毛詩曰我馬維駒六

轡如濡又曰我馬維駒六轡沃若 在手 正身 毛詩曰駟牡孔阜六轡在手家語曰善御馬者正身以總

千乘弭 百馬齊 班固東巡頌曰乘輿動色羣后屏氣萬騎齊鑣千乘弭轡魏明帝善

轡御山造父 君政 臣保 孔子曰君子為費率問政於孔子曰君者人也吏者轡

也刑者策也人君之政執其轡策而已矣淮南子曰權衡者人主之車輿爵祿者人臣之銜轡矣 令制下

禮齊人 孔叢子曰夫子云夫政令者人君之銜轡所以制下也又曰孔子適衛衛將軍文子問曰令齊之以刑而

猶弗勝何禮之齊也孔子云禮之齊人譬之於御則轡也 奔馬委 上車攝 管子曰凡

而大害也故後則不勝其禍故赦者奔馬之委轡也无赦者痊疽之礦石也淮南子曰王良造父御也上車攝轡馬為齊整

挈壺懸 太僕執 挈壺懸已見令金汁百官春秋曰大駕公卿奉引太僕執轡大將軍陪乘光武

東京刻祀法駕則河南尹奉引奉車都尉執轡侍中參乘 得之於手 應之於心 列

曰凡御者得之於銜應之於轡得之於手應之於心 **銘** 後漢李尤轡銘 轡銜在手

賞罰在中心中和是思馬知良銜進取道里人知善政令行禁止

急緩必時

鞭第九事 鞭策箠皆馬槓之名說文所謂驅

遲者也古者用革以扑罪人亦以驅馬故其文

從革書曰鞭作官刑此則施於民也傳曰左執

鞭弭又曰雖鞭之長不及馬腹此則施於馬也

其後以竹代革故策箠二文又並從竹蓋因驅

策箠擊之義以立名也漢書婁敬曰周大王以

狄伐杖馬箠去居岐禮記曰獻車馬者執策綏

君車將駕則僕執策立於馬前則其事也**事對**

楚令秦詔 左傳曰楚靈王使圍徐以懼吳楚子次于乾

堅時開中誣曰長鞘馬鞭擊左股太歲南行當避虜 **李銘**

曹賦 李尤作馬鞭箠銘具載於後魏文帝臨渴賦曰建安十

八年從上拜墳墓遂乘馬遊觀東園渴水駐馬書鞭

為臨 **持鐵** 埋銅 蕭方等二十四春秋曰王敦謀害王澄

而澄衆有二十人持鐵馬鞭為衛吳會

分地記曰六山者勾踐於比山鑄銅銅不鏽則埋之 **執鞭**

生箠勾踐遣使者取從南社種之飾為馬箠獻於吳 **投策**

左傳曰晉公子重耳對楚子曰左執鞭弭右厲橐鞬以

與君周旋公羊傳曰揚虎將殺季孫于蒲使臨南御之至

孟衛臨南投策 **齊人** 數馬 孔叢子曰刑以齊人譬之以御

使揚越下取策 **馬箠** 駟鞭 漢書曰石慶為太

僕御出上問車中幾馬慶 **拍天** 異苑曰昔有人乘馬山行遙望有二老翁

以策數馬與手曰六馬 **駟馬** 百官名曰駟馬鞭

柱地 相對皆滿遂造馬以策柱地而觀之自謂 **駟馬**

俄頃視其馬駟摧然已爛宋書曰義旗起桓玄戰敗將出奔胡

蕃提玄馬鞭曰今羽林射手猶有八百捨此歸可復得乎玄直

以馬鞭指齊刑已具齊人注夢書曰越銅天而已

晉金越銅見埤銅注世說曰王敦嘗姑熟晉四帝出看敦竟追帝帝以金馬鞭與客妓追者問妓妓云去已久矣

飾珊瑚施象牙後漢李尤馬箠銘京房說曰咸寧二年發張駿陵得鞭飾以珊瑚張華輕薄篇曰橫簪刻玳瑁長

鞭施象牙後漢李尤馬箠銘御少箠箠示有威怒東野之慈督責過度

獵第十易曰庖犧氏之王天下也結繩而為

網罟以佃以漁蓋取諸離此其始也白虎通曰

王者諸侯所以佃狩者何也為田除害上以供

宗廟下以簡集士衆也故爾雅曰春獵為蒐夏

獵為苗秋獵為獮冬獵為狩郭璞注云蒐為搜

取不任者苗為苗稼除害獮為順殺氣狩為

得獸取之无所擇此則為田除害之義又禮記

曰古者天子諸侯无事則歲三田一為乾豆二

為賓客三為充君之庖无事而不田曰不敬田

不以禮曰暴天物天子不合圍諸侯不掩群天

子殺則下大綏諸侯殺則下小綏大夫殺則止

佐車佐車止則百姓田獵獮祭魚然後虞人入

澤梁豺祭獸然後田獵鳩化為鷹然後設罝羅

草木零落然後入山林昆虫未蛰不以火田不

麋不郊不殺胎不死天不覆巢又曰季冬之月天子乃教田獵以習五戎鄭玄注曰田獵之禮教人以戰法此則上供宗廟下以簡集之義蔡邕月令章句曰獵捷也言以捷取之獵亦曰狩狩獸也鄭玄詩箋言田獵搏獸也亦曰畋畋田也則爾雅為田除害之義此獵之異名也

對講武

習戎

班固東都賦曰若乃順時節而搜狩簡車徒以講武則必臨之以主制教之以風和

禮記曰季冬之月天子乃教田獵以習五戎法注去五戎謂戈及戟弓矢之徒

三驅 一畝 周易曰驅失前禽皇甫謐帝王世紀曰成湯出見羅者方祝湯問之曰

圖曰嗜及之矣非夏桀其孰能為乃令解其三面留其一面 **搏狩** **大蒐** 毛詩曰田車既駕四牡將

阜東有甫草駕言行狩之子于苗選徒囂囂建旒設旒搏狩于

教魏文武校獵賦曰高宗征于鬼方兮黃帝有事于阪泉愠賊

備之作戾兮忿吳夷之不藩將 **四校** **二虞** 司馬相如上

訓兵于講武兮因大蒐乎田隙 **林賦曰前皮**

軒而後道游孫叔奉轡對公參乘扈從橫行出平四校之中應

場校獵賦曰乃命有司巡士周尋二虞萊野三虞表禽

竦戎 **講旅** 揚雄長楊賦曰平不肆險安不忘危廼時以

力校獸校武則令王粲校獵賦曰昔古道以游豫兮 **晉鼓**

昭勸助平農圃四時隙之義曰兮陳苗狩而講旅

虞旗 蔡邕月令章句曰孟秋之月天子乃教于田獵以習五

戎 **東** 大田獵則萊山田之野及整田植虞旗于中致禽而旗焉

津南園

魏文帝詩曰巾車中鄴宮校獵東橋津重置結密網罕罟罟如雲張衡羽獵賦曰於是皇輿網

繆廷延容與荒天津於伊洛邊遙集乎南圃

黃岑紫陌

大詔獵者競逐長驅輕車馳騁驚電驚

應場校獵賦曰乃命有司巡士思三二虞萊野二虬表禽比亦

大陸南厲黃岑王桑獵賦曰濟意滿而橫陣倚紫陌而並征樹

重圍於西陲列

張場七命曰白商素節月既

駿騎平東壩

後衣天疑地閉風厲雷飛將

因氣而致殺踪金郊可講野越絕書曰野者越之七獵

記楚

處也大樂故謂之樂野其上石室者勾踐所休謀

誇胡司馬相如子虛賦曰楚使子虛於齊齊王悉發車騎與

定揚雄長楊賦序曰明年上將太誇胡人以多禽獸秋命右扶

風發民入南山山西自褒斜東至弘農南駟漢中張羅網置罟捕

能羅豪豬以輸

秋田冬狩司馬相如子虛賦曰秋田于

長楊射熊館

青丘彷徨乎海外谷若雲夢

者八九于其曾中曾不

九井雙川何法盛晉中興書

帶芥冬狩見敘事中

曰桓石秀豁第二

子也不以榮壽嬰心唯以弋釣為事游覽樂足一丘桓冲嘗與

田渭陽

而巳魏文帝校獵賦曰披高門而方軌

途而直駕超崇岬之曾崖厲漳塗之雙川

獵漆澤太公六韜曰文王田于渭之陽見呂望坐茅以漁穆

天子傳曰天子獵于漆澤得白狐玄貉馬以祭于河

宗發彼小犯殪此大兕

毛詩曰吉日美宣王田也悉李

我矢發彼小

後漢張衡羽獵賦

殪此大兕

皇上感天威之慘烈

麓而廓蒸藪剪荆梓而夷榛株於是屬皇猷歷太僕駕具蚩尤

先驅兩師清路山靈護陣万神蹕御義和奉轡弭節而征翠蓋

歲蕤鸞鳴玲瓏山谷為之淡泊丘陵為之簌傾於是皇輿綢繆

迂延容與抗天津於伊洛邊遙集乎南圃大詔獵者競逐長驅

輕車颺厲羽騎電騫霧合雲集波流兩法馬蹂麋鹿

輪轉孤兔弓不妄弯矢不虛舉烏驚網羅獸與矢遇

魏王粲

羽獵賦相公乃乘輕軒駕四駱拊流星屬繁弱選徒命士威

於是乎搖蕩草木為之以摧落禽獸振駭寇志氣奪舉首觸網

搖足遇捷陷心裂胃潰腦破頰鷹犬競逐奔奔罪孽墜者若雨

僵者若坻清野
條原莫不穢夷
詩唐太宗文武聖皇帝出獵詩

楚王雲夢澤漢帝長楊宮豈若因農暇閱武出轅嵩三驅陳銳
卒七萃列林雄寒野霜氣白平原燒火紅瑠戈夏服箭羽騎綠

沉弓怖獸潛幽壑驚禽散翠空長烟晦落
景灌木振嚴風所謂除民瘼非是悅林叢
又冬狩詩 烈烈

寒風起慘慘飛雲浮霜濃類廣隰水厚結清流金鞍多上苑玉
勒騁平疇旌旗四望合宜羅一面求楚培爭兕殪秦巴用鹿慈

獸蛇投密樹鳥驚起樂州騎斂原塵靜戈廻嶺口收
心非洛汭逸意扞涓濱游禽荒非所樂抚轡更招髮
周王褒

和張侍中看獵詩 上林冬狩返田中講射歸還登宣
曲觀重獵黃山圍巖冬桑柘燦寒霜

馬騎肥縹獵隨免起高鷹按翟
飛吁嗟來遠客辛苦倦邊衣
陳張正見和諸葛覽

從軍游獵詩 持兵曜武節縱獵駭畿封迅騎馳千里高宜
起百重騰麕斃馬足飢脆落劍鋒雲恨連燒

火鳥道識禽蹤方羅
書莫司馬相如諫獵書 巨聞物

誠有之獸亦宜有然今陛下好凌險射猛獸卒然遇軼材之
獸駭不存之地犯屬車之清塵輿不及旋轉人不暇施功雖有

鳥獲逢蒙之技不得用枯木朽株為難矣是胡越起於穀下
而羗夷接軫也豈不殆哉雖万全无患然本非天子之所宜近

也且夫清道而行中路而馳猶時有銜蹶之變而况乎涉豐草
騁丘墟前有利獸之樂而内无存變之意其為害也不亦難乎

夫輕万乘之重不以為安樂出万有一危之塗以為娛臣切為
陛下不取也蓋明者遠見於未萌而智者避危於无形禍故多

藏於隱微而發於人所忽也故鄙諺曰家累千金坐不垂堂此
言雖小可以喻大臣

願陛下留意幸察

漁第十 **說文曰漁捕魚也按尸子燧人之**

世天下多水故教人以漁其後堯使人木處者

漁又舜於雷澤蓋因脩其法也
文子曰堯使木處者
漁山處者木事宜其

械械宜其人尚書大傳曰舜漁雷澤之中魚之為事也有釣網罟罾罾

罾側交反罾泠罾笱罾梁罾算罾種力之反罾之類

各以用之得魚一也淮南子曰釣者靜之罾者舉之為之異得魚一也釣者

謂以獨繭然為綸芒針為鈎荆條為竿剖粒為

餌引盈車之魚於百仞之川汨流之中綸不絕

竿不撓因水勢而施舍也見上詹何鈎見列子或有以柱為

餌鍛黃金之鈎錯以銀碧垂翡翠之綸已上見曾子

網罟者結繩以為之易所謂結繩而為網罟

以佃以漁蓋取諸離也筌者以竹為之見廣雅廣雅曰籊籊

是也莊子曰筌所以取魚而忘筌也罾大

網也見爾雅詩曰施罾濊濊鮪鮪發發罾者曲

梁也見廣雅詩曰魚離于罾鱗鮓是也罾者以柴

橈為之爾雅云罾謂之汕所諫反郭璞注云罾者編

細竹以為之爾雅笱謂之罾籊祖較反冷者積柴木

於水中以為之爾雅曰慘謂之冷是也罾罾者對

四木而張網於水車輓之上下見風俗通說文曰罾

魚網又楚辭曰罾何謂兮木上是也笱者曲竹

以為之見說文詩曰敝笱在梁其魚唯唯極者以

綸為之

見環濟要畧

廣雅曰罾謂之罾梁者以木絕

水取魚

見鄭玄禮記注

詩曰毋逝我梁毋發我筍罾網

罾也算取鰕也

見廣雅

獮取蟹也鈎取龜鼉也

奉天纂文云鈎鐘有距施竹頭以之擲龜鼉

皆漁之器用也此近世為之

故詩人所不載淮南子曰聖人以道德為竿綸以

仁義為鈎餌投之天地間萬物孰非其有哉張

天下以為籠因江海以為罾又何亡魚失鳥之

有乎故矢不若繳繳不若網網不若無形之象

此亦漁釣之義也

玉璜

金鑠

尚書大傳曰周文王

檢德合于今昌來提祖冲之述異記溱澄豫章人有志幹絕倫

嘗采船釣魚俄頃盈舟既而有物出水鹿鱗黑色

磻溪

長如十丈不見頭尾

闕船驚怖澄獨色不變

篠竿

珠澤

磻溪事見上玉璜注穆天子傳曰天子北征舍于珠澤以鈎于流水曰珠澤之數方三十里

旌餌

並見敘事

坐茅倚柳

太公曰呂尚坐茅以漁文王勞而問取呂尚曰魚求於餌乃牽其緝

人食於祿乃服於君故以餌取魚魚以殺以祿取人人可竭以

小鈎釣川而擒其魚中鈎鈎固而擒其万国諸侯宋玉鈎賦曰

濮水

莊子

左挾魚罾右執喬竿立于潢汗之涯倚于

濮水

滋泉

揚柳之間情不離乎魚喙思不出乎鮒鱗

釣於濮水之上楚王使大夫往見焉願以境內累矣莊子持竿不顧麗善長注水經曰滋泉隅有石室蓋太公所居木次平石

即太公**芳餌** **香鈎** 徐廣鈎賦曰投芳餌於緘絲麗長綸

秋之月泛壺瀾靈鷗之舟窮晷繼夜釣於臺下以香金為鈎霜

然為綸丹鯉為餌得白蛟長三丈若大地无鱗甲帝曰非珍祥

也命大官為鮮肉挂鯉引鱸焦贛易林曰曳綸江海釣挂

紫骨青味色香美洪神仙傳曰尤慈字元旅廬江人也少有神道嘗在曹公坐公

曰今日高會珍羞略備所少者吳江鯉魚為鱸耳元旅曰此可

得也因求銅盤貯水以竿餌釣於盤中須臾引一鯉魚出會者皆驚

翠綸魴餌翠綸事見上孔叢子曰子思居衛衛人釣於河得鯽魚焉其大盈車子思問之

曰鯽魚魚難得者子如何得之對曰吾一釣垂一魴之餌鯽過

而弗視更以豚之半躄則吞之子思曰鯽雖難得貪以死餌士雖懷道貪以死祿

白龍紫貝劉向列仙傳曰陵陽子明好釣釣於旋溪得白龍子明解釣拜謝放

之後得白魚腹中有書教子明服食三年白龍來迎之司馬相

如子虛賦曰網珠瑁釣紫貝珠瑁釣紫貝汴溪涪水列仙傳曰呂尚釣於汴溪蓋部

水自号涪翁賦晉潘尼釣賦抗余志於浮雲樂余身於蓬廬

左援修竹右縱飛綸金鈎屈釣甘餌垂芬衆鯉奔鴻游鱗橫集

于變殊芳異氣隨心適好不可勝紀乃命宰夫膾此涪鯉電割

星流芒散縷解隨風離鏹雲翻雪累西戎之蒜南陳陰

夷之薑酸醎調適齊和有方和神安昧易思難忘

鏗觀釣詩澄空息晚浪釣侶拽輕舟絲罾解濺水餌下暗

浪終滯游帶陳張正見釣竿篇結守長江側垂釣廣川濤

人來水身沒楫渡杏花沉蓮搖見魚近綸盡覺潭深

渭水終須上倉浪徒自吟空嗟芳餌下獨見有貪心隋李巨

仁釣竿篇潺湲面江海混濊屬波瀾不惜黃金餌唯懼翠

叢難寄言朝市客滄浪余自安唐駮賈王釣磯應詔文余以三伏

里難此地即新安之江口也有嚴子陵釣磯焉登潭至清洞微

亭壽堂

卷之三

卷之三

似屈躄而求哀嗟乎勢牽於人道窮乎我將欲以下墜而呼焉
子又安能中轍而呼莊周哉余乃祝之曰猛獸搏也拘於檻
鷲鳥鷹也繫於籠樊素龜濡也被髮阿門白龍神也挂鱗置網
何不泥潛而充處何故吞鈞乎於是放之江流盡其生生之理
也時同行者顧詰予曰夫至人之處物也擬跡而後投機必而
後動始終不易其業悔悵不垂其情而吾子沉緝於川登魚於
陸烹之可以習政術羞之可以助庖厨囊求之將何圖今舍之
將何欲余笑而應之曰聖人不凝滯於物智士必推核於時知
微之謂神含生之謂道殷乙聖也凶於夏矣孔丘賢也畏於匡
矣以刃哲之資尚罹幽憂之患况乎鱗羽之類能无弋釣之累
哉故彙吾有心也恐求之不得今吾无心也既得之而亡求夫
求與捨不亦雙美乎烹與羞不亦兩傷乎况療飢者半菽可以
充腹為政者一言可以興邦亦奚必因小鱗而後明三異之規
勸大命而後寄一食之飽儉而不殺可不謂仁乎獲而不饗可
不謂廉乎且夫垂竿而為事者太公之遺術也形坐磻溪之石
兆應滋水之璜夫如是者將以釣川耶將以釣國耶然後知古
之善釣者其惟太公平又有妙於此者其惟文王乎天文王制
六公為鈞懸四履為餌編之於巨川一引而獲太
公再舉而登尚父由山麓之躡會稽而泝浙者鮑叔之徒也
滄溟而負鰲者漁父之事也斯並眇小者之所習安知大丈夫
之所
釣哉

初學記卷第二十二

初學記卷第二十三

檢錯
之類

初學記卷第二十三

道釋部

三吳徐守銘校刊

道第一

僊第二

道士第三

觀第四

佛第五

菩薩第六

僧第七

寺第八

道第一

釋

靈寶真一自然經訣曰大道者不可

疆名也疆名曰大疆字曰道隋書經籍志曰蓋萬物之奧聖人之至願也太玄真一本際經曰無宗無上而獨能為萬物之始故名元始運道

初學記

卷第二十三

一

一切為極尊而常處二清出諸天上故稱天尊
本行經曰道言元始天尊以我因緣之勲錫我
太上道君之號高上老子內傳曰太上老君姓
李氏名耳字伯陽其母曾見日精下落如流星
飛入口中因有娠七十二歲而生常有五色雲
繞其形五行之獸衛其堂於陳國渦水李樹下
剖左腋而生又曰鶴髮龍顏廣額長耳大目踈
齒方口厚脣額有參午達理日角月懸鼻純骨
有雙柱耳豎大三門頂有日光身滋白血面凝

金色舌絡錦文形長一丈二尺齒有四十八受

元君神圖寶章變化之方及還丹伏火水汞

液金之術凡七十二篇後魏釋老志曰其為

教也蠲去邪累澡雪心神積行立功累德增善

乃有白日昇天長生世上又有三元九府百二

十官一切諸神咸所統攝焉

玄妙內篇經曰元道本起於元首萬氣之祖老子曰道冲而用

之挫其銳解其紛和其光同其塵湛兮似或存吾不知誰氏之

子象帝之先王弼

汪云帝天帝也

貸二生一

明威經曰天道善貸貸以

中氣曰元其色正白下氣曰亥其色正黃老子曰道生一孫登

注曰妙一宅於太虛之內玄化資於至道之用故因其所由謂

之三 感星 夢日

葛洪神仙傳曰老子母感大流星而有娠後聖九玄道君列紀經曰後聖君之

母先夢玄雲日月纏其形乃感而孕焉

姓李

字芝

葛洪神仙傳曰老子生於李家猶以李為姓上

清三天君列紀經曰上清真人姓栢字芝乃中皇時人也

託洪胎

剖李腋

本行經曰太上

道君託胎洪氏之胞凝神瓊胎之府道德經序訣曰周時復託神李母剖左腋而生生即皓然号曰老子

玄女吞

氣聖母夢雲

玄妙內篇經曰三氣八十一萬億歲後化生玄妙玉女又生後八十一萬億歲後三氣變

化五色玄黃妙玉女口仍即吞之八十一萬億乃化從玄妙玉女左腋而生生而白首故号為老子聖母夢雲見夢注

合

氣為名

指樹為姓

龜山元錄經曰高上玉皇上聖帝君九天玉直皆德空洞以為字合二氣

以為名玄妙內篇經曰老君托從李母生李母无婿老君指李樹曰此為我姓

把十踏五 雙柱

二明

葛洪神仙傳曰洪按朱韜玉礼金籙內經皆云老子足踏三五年把十柱單骨雙注耳

綠腸朱

龍蒼腎青肝

道君列紀經曰三元皆有龍和氣腸不龍又曰都丹臺有皇皇金書者則青肝紫絡蒼腎絞文

綠筋紫腦 銜日戴星

道君列紀經曰斗中若有玄錄玉籍者則自有綠筋若三元官有琳札青

紫腦 銜舌

七十二色 三十二光

龜山元錄經曰自高上虛皇頂負圓光七十二色又曰太微天帝君身

生三十二色宝光矣

書上皇玉帝君乃吟玉清之隱書

上景發晨暉金

霄鬱紫清三素曜瓊扇九玄上招靈平掇青林花迴蓋太元庭寢宴頤綠房飛步透玉京提携朱景玉長烟亂虛營玄婦自司

保何以 詩東晉湛方生諸人共講老子詩

吾生幸疑湛智

浪紛競結流宕失真宗遂之弱喪輟雖欲反故鄉埋鬚途絕滌除非玄風垢心焉能歇大矣五千鳴特為道喪設醮之誠水鏡鹿樞皆朗徹

讚東晉孫綽老子讚

李老元為而无不為道一堯孔跡又靈竒塞闕內鏡冥神絕涯

永合元氣 契長兩儀

後周宇文道道教實花序

混成元胎先天

地而生玄妙自然在開闢之外可道非道非因金錄以詮言上德不德寄玉京而闢說高不可揆深不可源闕之而章三光舒之而綿六合廣矣大矣於得尺其鈎深恍兮惚兮安可窮其象物十善之戒四極之科金簡玉字之音瓊笈銀題之旨升玄內教靈寶上清五老赤書之篇七聖紫文之記故以暉諸篆籀煥彼雷牒玄經閱籍可得而談者焉若乃包含天地陶育乾坤无六不大无小不小隨之而不見其後迎之而不見其前周流六虛希微三氣无上大道游於空洞之上梵形天尊見於龍漢之坊日在丁卯拜東華之青童辰次庚寅處台山之靜默漢史亦載道有三十七家九十三篇斯止略序宗塗匪奧探蹟詎詳金液之異未悟石函之奇見之者尚迷聞之者猶豫非有天尊之說曾无大聖之言豈下四真之丹罕識五光之彩區區瑣瑣蓋各而

僊第二

敘事

釋名曰老而不死曰仙僊遷也遷入

山也故制字人徇山也魏伯陽周易參同契曰

惟昔聖賢懷玄抱真體服九鼎化淪與并九鼎謂丹砂之精

含精養神通德三元天地人也精液腴理筋骨致堅

衆邪闕除正氣常存累積長久變形而仙史記

曰蓬萊方丈瀛洲此三神山諸仙及不死藥在

焉黃金白銀爲宮闕未至望之如雲及到三山

反居水下欲到則風引船而去終莫能至者崔

玄山瀨鄉記曰老子爲十三聖師養性得仙各

自有法凡三十六或以五行六甲陳或以服食

度骨筋或以深巷大巖門或以呼吸見丹田或

以流理還丹或以獻歛游天山或以元陽長九
分或以恬澹存五官或以清淨飛凌雲或以三
辰建斗廻或以三五竟復還或以聲罔處海濱
或以三黃居魄魂或以太一行成均或以六甲
御六丁或以祭祀致鬼神或以吹响沉深泉或
以命門固靈根或以乘璇璣得玉泉或以專守
升于天或以混沌留吾年或以把握知塞門或
以太一柱英氛或以虛無斷精神或以黃庭乘
僮人或以柱天德神仙或以玉衡上柱天或以
六甲游玄門或以道引俛仰伸或以寂寞在人
間或以藥石上騰雲或以九道致紅泉或以厥
陰三毛間或以去欲但存神抱朴子曰求仙者
要當以忠孝和順仁信爲本若德不修而但務
方術終不得長生也行惡行大者司命奪紀小
過奪筭隨所犯輕重故所奪有多少

書對 桂

父 茅君

裴氏廣州記曰桂父常食桂葉見知其神尊事之
一旦與御曲別飄然入雲葛洪神仙傳曰茅君學

道成而歸自說吾有神靈之職某
月日當之官至期登羽車而去

赤松

黃石

劉向列仙
傳曰赤松

子神農時雨師服水玉散教神農服入火自燒至崑崙山上常
止西王母石室隨風上下炎帝少女追之亦得仙俱去神仙傳

曰黃石君者修彭祖之術年數百歲空洞靈章金母經曰紫微玉妃

煥七臺騫樹秀玉霞衆聖集琳宮金母命清歌靈寶赤書山經曰元始登命太真案筆玉妃拂筵鑄金爲簡刻書玉篇

圖園客 劉向列仙傳曰山圖隴西人馬踏折脚山中道人人問自六五岳使也能隨吾汝便不死山圖追隨六十餘年來行母服復去莫知所之又曰園客濟陽人種五色香草積十年服食其實有五色蛾上香草末客收而養之生桑蚕時有女夜至自稱客妻道蚕狀客與俱蚕繭大如盆繰訖俱去莫知所

木工陶正 劉向列仙傳曰赤松子輿者黃帝時人不食五穀啖百草花至堯時爲木工能隨風

雨上下又曰竊封子者爲黃帝陶正有人過之爲其龍師掌火能出五色烟積火自燒而隨烟氣或上或下

魚吏 劉向列仙傳曰師門能使火食桃李葩爲憂孔甲龍師孔甲殺而埋之外野一旦風雨迎之又曰赤須子者豐

去秦穆公時主魚吏也食松實天門冬石脂齒落

東晉郭璞遊仙詩 賜谷山靈曜扶桑橫千丈霞升東山朝日照玄朗迴風

流曲櫺幽室發逸響悠然心永懷眇尔自遐想仰天舉雲翼延首鼓玉掌嘯傲遺世羅縱情狂獨往明道雖若昧其中有妙象

希賢宜勵德 採藥游名山將以救年頽呼吸玉滋液羨魚當結網又詩曰 妙氣盈霄懷登仙撫龍馭迅駕乘奔雷

鮮裳逐電曜雲蓋隨風迴手頓羲和轡足踏閻闔開東海猶蹄泮崑崙螻蟻堆微邈冥茫中俯視令人哀梁武帝

游仙詩 水華究靈奧陽精測神秘具聞上仙訣留丹未肯餌潛名游柱史隱迹居即位委曲鳳臺日分明栢寢事

蕭史暫徘徊 梁沈約奉和竟陵王游仙詩 朝上閭闔待我升龍轡宮夕宴清

都闕濤蓋擁奔星低鑿避行月九疑紛相從虹旌乍升沒青鳥去復留高唐雲不散若花有餘照淹留且晞髮周庾

信和趙王游仙詩 藏山還採藥有道得從師京兆陳安

龜白石香新草青泥美熟芝山精逢照鏡樵客遇圍碁石文如碎錦藤苗似且絲蓬萊狂何處漢后欲遙祠

詞步

五言詩

六

虛詞

東明九芝蓋北燭五雲車飄颻入倒景出沒上烟霞春泉下玉雷青鳥向金華漢帝看桃核齊侯問棗花上元

應送酒來

又詞

北閣臨玄水南宮坐絳雲龍泥印玉策天火枉蔡經家

上空香

方里聞

宋謝靈運王子云讚

淑質非不麗難以之百年儲宮非不

貴豈若登雲天王子愛清淨區中寔囂譎異見浮丘公與爾共續翻

又巖下一老翁五少

年讚

衡山採藥人路迷粮亦絕過息巖下坐正見相對說一年讚老四五少仙隱不可別其書非世教其人必賢哲

道士第三

叙事

太霄琅書經曰人行大道號曰

道士士者何理也事也身心順理唯道是從從

道為事故稱道士樓觀本記曰周穆王尚神仙

因尹真人草制樓觀遂召幽逸之人置為道士

又曰平王東遷洛邑又置道士七人漢明帝永

平五年置三十七人晉惠帝度四十九人給戶

三百後魏武帝為九州置壇又度三十五人文

帝幸雍謁陳熾法師置道士五十人三洞道科

曰道士有五一天真道士高玄皇人之流也

論曰鬱華子廣成子紫府先生中黃真人河上真人亦是也

二神仙道士杜沖尹軌

之例也

祛惑論曰赤松子鬼谷子劉叔卿樂子長安期先生王力平魯女生亦是也

三山居道

士許由巢父之比也

祛惑論曰王倪善卷東園公用里先生亦是也

四出家

道士宋倫彭謨之元也

祛惑論曰杜沖彭宗王探封君達王子年陳宝熾李順吳亦是

也五在家道士黃瓊籤鏗之倫也陸法師曰凡

道士道德為父神明為母清淨為師太和為友

大戒三百以杜未兆之禍威儀二千以興自然

之福事對素券 赤明太上丹簡墨錄經曰若受法

可署先生之位靈寶五練經曰昔赤明天中道士鄭仁安功德

未滿死於長桑比戎之阿玄和先生於此五練生尸之符鬱然

而起為上宮悟師 無友太平經曰悟師一人教十弟子

南帝老君真誥曰李少君口訣云道士去世不事穆丘 鬼谷列仙

王侯是无君也塊然獨立是无友也穆丘公者太山下道士漢武帝東巡狩乃冠章甫衣黃衣擁琴

來迎帝口勿上必傷之帝上左指折為丘公立祠鬼谷事見叙

事善忍 句曲靈寶五練經曰昔善忍国有道士姓現字

下種五果也 玄黃 青赤朱字鳳一明光映軒上座玄

黃中序天真老子立德經曰道士有上中下深於道多者名上

座龜山元錄經曰皇上帝始先生秋三月則化形為青赤紫二

色之二景 二暉太上入素真經曰凡遵三景稱三景第

光 景法師上清紫晨君經云上皇先生 貴人 給戶洞淵經

紫晨君蓋二暉之胤結玉晨之精 貴人悉天上來也 東園公 西門惠漢書曰東園公綺

給戶事見叙事 里先生四皓也見叙事漢書曰道士西 關惠知王莽之將終劉氏復為天子 詩魏知古玄元

觀尋李先生不遇詩羽客今何在空尋伊洛間忽聞 別猶應七日還神仙歸苦縣復想入函關未作千年 不可見寂寞返蓬山

觀第四敘太上決疑經曰元始天尊在協晨靈

觀諸天內音經曰太上觀罪福之賜開死生之門
九靈觀主天地大期洞靈上觀主御帝君紫陽
觀主雲風北靈觀主開八書于空洞通陽觀主
得度之人太靈觀主得度升仙人太和真人尹
軌樓觀先師傳曰周穆王問杜沖靈宅棲玄為
修觀道學傳曰茅山南洞有崇元觀道士張允
之觀前別地為金陵觀女道士王道憐入龍山
自造觀宇名玄曜觀張元始復於茅山南洞造

玄明觀 **事對** **玉虛** **金洞** 外國放品經曰北方有

象形影唯有玉虛紫館洞之經曰金洞素虛館金母太素三元君所居 **紫館** **丹室** 曰游龍交馳

於紫館之上太洞五經注訣 **叢霄** **明霞** 洞玄五行經曰中黃老君曰子

既知身藏又當知天地父母之家五城十二樓貞秘於叢霄之 **觀三元經曰元始天王於明霞之館大霄雲戶下教以授三天**

玉童 **二陰** **九靈** 真誥曰古英人改容於三陰之館 **西華**

北靈 曲素決辭經曰高上玉皇碎日月即 **陳陰** **鏗遊**

始興道館詩 紫臺高不極青溪下似餘壇邊逢藥鈿洞裏

歛欲暝槿花踈徒教 **後周武帝** **以通道觀詔**

芥柯爛會自不凌虛 **詔** 制詔至道弘深混成无際躰包空有埋極幽玄但歧路既分流

源愈遠淳離朴散形氣斯垂遂三墨入儒朱紫交競九流七略

異說 **相勝**

佛第五

敘

佛地論曰佛者覺也覺一切種智

復能開覺有情如睡夢覺故名為佛普曜經曰

佛兜率天降神於西域迦維衛國靜王之宮摩

耶夫人剖右脅而生時多靈瑞生而能言本相

經曰年十九踰城出家學道勤行精進禪定六

年成道具三十二相八十種 佛地論曰姓釋

迦號牟尼佛後魏釋老志曰凡說教大抵言生

生之類皆因行業有三世識神不滅凡為善惡

心有報應漸積勝業陶冶麤鄙經無數形澡練

神明乃致無生而得佛道也其間階次心行等

級非一皆緣淺以至深籍微而為著在於積仁

順蠲嗜欲習虛靜而成通照也其始脩心則依

佛法僧之三歸又有五誠去殺盜婬妄言飲酒

大意與仁義禮智信同隋書經籍志曰釋迦在

世教化四十九年乃至天龍人鬼並來聽法弟

子多有得道證果後於拘尸那城婆羅雙樹間

二月十五日入般涅槃譯言滅度亦言常樂我

淨弟子迦葉追其撰述其教為十二部後漢明

帝夜夢金人飛行殿庭以問於朝而傳毅以佛對帝遣使往天竺得佛經及釋迦像自後佛法

徧於中夏事對離相斷言法華經曰如來生住於種種之地所謂解脫相

離相滅相終歸於空維摩經曰法无名字言語斷故慈室慧門法華經曰慈悲為室柔和忍辱為度經

曰通惠為門龍步鸞音佛名經曰龍步佛新經曰鸞音佛金乘珠藏

佛名經曰金乘佛又露山金海華嚴經曰甘露山佛稱揚功德經曰火光界金海如

來寶洲金界佛名經曰南无宝洲佛又曰金色境界佛日月燈旃檀海十

佛名經曰三万億日月燈明佛觀佛三昧經曰五百旃檀海佛珠腋金臂觀佛三昧經曰相佛腋下相中

懸生五珠如摩尼珠上通佛腋字髮輪齒十住論曰佛髮如來齒上左右輪七滿八平十住論曰佛身如

及頸佛地經曰佛表表八處金精髮珠火眉大集經曰佛不以惡

平滿三峯腹齊如等色好事加衆生故得髮色金精琉璃咽珊瑚舌三昧經曰佛咽

相瓔珞經曰佛眉象珠火珠澤毛金花面離垢施女經曰賢者阿難

智論曰佛舌珠澤毛金花面離垢施女經曰賢者阿難以偈歎曰白毛眉間生美

澤猶真珠修道經曰佛面光如金花詩齊王融訶詰四大門詩迅矣百

六入出沒昏疑具居愛習惚惚予求營營尔給匪德曰又在家齡綿茲

男女惡門詩在磨則磷玉生雖堅唯居必徙豈曰能賢冰開

生偕十纏茲焉又大慙愧門詩蘭室改蓬心旌崖變伊草

遂住憂畏方延曲轅且繩直詭木遂離藻一簣或成山百里勸中道又努力崇漢乃王臣大楚言元保勉矣德不孤至言匪虛造

門詩

豫北二山尚有移河中一洲亦可為精誠必至霜塵下

昔來勤心少蹇墮

何不努力出憂危勝惜法鼓縈且擊又迴

智師道象紛以馳

有生无我儼既列无明有我孰能窺

向明詩

悠悠九土各異形擾擾衆生非一情駟車策馬殉世

未并吉凶拘忌反數術

取與離合實縱橫朝日夕月竟何

取投巖赴火空指生咄嗟

失道尔廻駕汚彼流水趣東瀛

梁沈約千佛讚

道有偕適理无二歸寂照同是形相俱非

既過已滅未來无象一利靡停三念齊想不常不住非今非曩

賢劫雖遼修焉如響棲林籍樹背室違家前佛後佛跡同轉車

或游堅固或蔭龍華能達斯道可類怕沙萃萃羣聖均此妙極

先後參差各隨願力密跡弘道數終乃陟誓觀來運永傳令識

銘

梁沈約釋迦文佛象銘 積智成明積因成業 能仁奚感將吼妙法

駐景上天降生右脅始出四門終超九劫眇求靈性曠追玄軫

應我以形而余朦瞽守茲大夜焉拔斯苦仰尋尊靈法言攸吐

不有儀形

夢馬誰覩

菩薩第六

敘 度世經曰菩薩著法冠幘道印

綬觀藥王藥上二菩薩經曰藥王藥上身長千

二百由旬隨應衆生或十八丈或八尺紫金色

虛空藏經曰普賢菩薩身無量無邊百千之色

五十種光虛空藏菩薩身二十由旬頂上如意

珠作紫金色無涯際持法門經曰勝怨菩薩在

虛空中立與流離雲覆世界雨金色之花沉水

香赤真珠蓋紺琉璃蓋珊瑚蓋大方等大集經
曰不空菩薩以三昧力其地平正猶如手掌多
羅樹八道間錯羅布其中金多羅樹白銀葉花
銀樹琉璃葉花頗黎樹馬腦葉花馬腦樹車渠
葉花車渠樹真珠葉花赤真珠樹黃金葉花精
進度無極經曰菩薩爲魚王漁人以網捕群魚
則首倒植紕中住尾舉繩衆魚得活六度集經
曰菩薩爲鸚鵡王徒衆三千有兩鸚鵡力勢踰
衆口銜竹衡以爲車乘王集其上飛止游戲大
智度論曰菩薩爲迦頻闍羅鳥與大象獼猴友
共在必鉢羅樹下任自相問言我等不知誰應
爲長象言我昔見此樹在我腹下今大如是我
應爲長獼猴言曾蹲地手逸樹頭我應爲長鳥
言我於必鉢羅林中食此樹果子隨糞出樹得
生以是推之我應最大象復言先生宿舊禮應
供養即時大象背負獼猴鳥在猴上周游而行
九色鹿經曰菩薩爲鹿其毛九種色角如白雪
僧伽羅利經曰菩薩立行有鳥巢頂上懼外墜

落及鳥未能飛終不捨去**事對**夢枕 飛鉢優

頻羅經曰昔有童子修悟世間化作女形生長者家其母夢琉璃枕有宝盖菩薩曰所懷子是空明菩薩普起三昧經曰菩薩

食鉢於空中 自然飛來 鴿王 獅子 六度集經曰菩薩為鴿王優樓

日城 星劫 造天地經曰祭河婁國土人無有日月之光

手花 心地 虛空藏經曰宝手菩薩手中出无量花 三

願 四誓 菩薩內戒經曰菩薩當如三願 八方 七品

宝女經曰舍利佛菩薩八方無所患厭樓炭經曰有七品菩薩 天子按樹 帝釋聽經

普曜經曰菩薩成道入水洗浴八万天子各按樹枝菩薩牽枝出又曰菩薩降神母胎天帝釋梵咸來聽經 讚東

涂不旋輪三流 宋傅亮文殊師利菩薩讚 業化游方罔識厥津

開源於焉同浪 又彌勒菩薩讚 時无並后道不二

高會維那研微尺神 又彌勒菩薩讚 司龍潜堯率按轡

發揮幽蹟導達天人 侯時翳翳長夜懷而慕 思思樂朝旦屬想靈期

僧第七 敘 增一阿含經曰四河入海无復河名

四姓為沙門皆稱釋種尊勝經名為苾芻諸經

名為比丘漢明帝內傳曰摩騰竺法蘭漢地僧

之始也高僧傳曰僧含吳地僧之始也長阿含

經曰凡沙門衣鉢隨身譬如飛鳥四十二章經

曰僧行道如牛負深泥中疲極不敢左右顧增

一阿含經曰沙門皆草蓐為牀四分律曰沙門

以世俗法教白衣正法念經曰沙門不得近一

切捕鳥人戲論人外道人長阿含經又曰不畜

象兵馬兵車兵步兵**事對**六法 五門成實論曰如說

比丘成就六法能以口風吹散雪山高拘鄰 平叔增一

僧傳曰僧督得禪法要遂精練五門 經曰將養聖眾不失威儀即阿若拘鄰比丘高僧傳曰廬山

隱士劉遺民見僧肇般若無智論曰不意方今復有平叔 離日 彌天 增一阿合經曰坐禪入定心不錯乱即離日

齒芥曰弥 鵬者鷹俊 增一阿合經曰言論辨了而无疑滯 天釋道安 鵬者鷹俊 又能造偈誦嘆如來德即謂鵬者舍

比丘高僧傳曰支遁常養一鷹 松柏 梧桐 高僧傳曰姚興 人問之何以答曰賞其袖俊 松柏 梧桐 問司徒姚高僧

臨終謂同李曰吾燒身處當生梧桐其後三日果生焉 二罪車

四道 无為經曰沙門有三坐禪為上輩誦經為中輩助眾為下 輩請僧福田經曰聖僧四道果僧菩薩僧佛應化僧聖應

化 花氏城 杯度鉢 法藏傳曰馬鳴比丘於花氏城中與五 僧 高麗還值風飄至一洲見一寺有石人靈期竭誠懺悔乃為真

人因以鉢與杯度度得鉢直入雲還接之云我不見此鉢乃四 千年 仙人星 呪龍雨 高僧傳曰道開從西來日行七百

矣 有高士入境又曰沙公符堅 隋江惣經始興廣果 時旱呪龍下鉢中天即大雨

寺題愷法師山房詩 息舟候香卓帳別在寒林竹近交 枝乱山長絕遙深輕飛入定影落

照有疎陰不見投 詔後魏孝文帝立僧尼制詔門 雲狀空留折桂心

凝竟澄冲事超俗外揣摸堯曠理寄忘言然非言何以釋教非 俗何能表真是三藏舒風必資戒典六度攝化固憑尸波自象

寺題堂

寺題堂

教東流千嶽以半秦漢俗革禁制弥密故前代英人隨宜興引
時輕時重以禪玄與光朝之日嘗為僧禁小有未詳宜其修立
近見沙門統僧顯等自云欲更一列定朕聊以淺識共詳正典
事起忿忿觸未詳究且可設法一時粗救俗習須玄白一同更
釐厥

宋孝武帝沙汰沙門

詔門下佛法詭替沙門混雜
未足扶濟鴻教而專成連

寺第八

敘

文殊師利菩薩經曰佛初得道在

摩伽陀國伽耶山寺增一阿含經曰波斯匿等
五王白世尊此僧伽尸水側福妙最是神地欲
造寺世尊曰汝等五王此處造寺長夜受福世
尊即申右手從地中出迦葉如來而告曰欲作
神寺當依此法佛游天竺本記曰達觀國有迦
葉佛伽藍穿大石山作之有五重最下為鴈形
第二層作師子形第三層作馬形第四層作牛
形第五層作鵠形名為波羅越波羅越蓋彼國名鵠譬喻經
曰阿育王起千八百寺高僧傳曰漢明帝於城
門外立精舍以處摩騰焉即白馬寺是也名白馬者
相傳云天竺國有伽藍名招提其處大富有惡
國王利於財將毀之有一白馬繞塔悲鳴即停
毀自後改招提為白馬諸處多取此名焉

事

對二梵三利

增一阿含經曰世尊說四梵福若能補理故寺是謂二梵之福譬喻經曰王舍國人

欲作寺錢不足入海得寶珠上國王言我有三利欲作寺入海安隱多得金寶而不貪惜三利

白馬青

鴛鴦 白馬事見敘事大藏經曰須彌山下有青鴛伽藍

四廟一兩塔

增一阿含經曰起四廟寺譬喻經曰

蜀賓國有**波羅越**

麗跋藍

波羅越事見敘事十誦戒本經曰拘夷國寺阿麗藍石若

阿麗跋藍石三寺比丘君依塔受法戒此寺尼多是葱嶺以東王侯婦女也

詩 吳少微和崔

侍御日用游開化寺閣詩

左憲多材雄故戎光鷲鴉馳贈單于使休軺太原郭

館次厭煩歎情懷尋寂寞西緣十里餘北上開化閣初入雲奇間冥濛未昭廓漸出欄楳外万里秋景焯歲晏風落山天寒水

歸壑覽物頌幽果至乘動玄

陳江揔明慶寺詩

十五詩書日

名山極歷覽勝地殊留連幽崖聳絕壁洞穴瀉飛泉金河知證

源轉市朝雲草露淮海作桑

隋蕭愨和崔侍中從駕

何言望鍾嶺更復切秦川

經山寺詩 旌野禽喧曙色山樹動秋聲雲表金輪見岩端盡

拱明塔疑從地涌蓋似積香成泉高下溜急松古上枝**隋孔**

平儀台多壯思麗藻蔚緣情自強非照廡何以繼連城

德紹登白馬山護明寺詩 象建環極大壯開規模層臺

聳靈鷲高殿迹陽鳥暫同游浪苑還類入仙都三休開碧題万

戶洞金鋪攝心罄前札訪道把中虛遙瞻及地軸長望極天隅

詔 北齊武成帝

白雲起梁棟丹霞映栱櫺露花疑濯錦泉

以三臺宮為大興聖寺詔 思展聿修之重念歸喜捨

期齊率土至於圖極可以三臺宮為大興聖寺此處極土木之

壯窮丹素之妍奇恠備於刻削光華異於圖彩願使靈心聆響

神物奔會真養性寂有感必通化為淨土廣延德衆**後周明**

心若琉璃法輪常轉麗甘露於大千照慈燈於廣劫

帝脩起寺詔

制曰孝感通神瞻天罔極莫不布金而構祇園流銀而成室殿方知鹿苑可期鶴林无遠

敢緣雅頌仰藉莊嚴欲使功侔天地與歌不日太師晉固公摠監置陟岵陟屺修寺營造

唐貞觀年為

戰陣處立寺詔

有隋失道九服沸騰朕親摠元戎致茲明罰誓牧登陬曾无寧歲其有築大嬰此湯

羅銜鬚義憤終平握節各徇所奉咸有可嘉日往月來逝川斯遠雖復項籍放命封樹紀於丘壘鮑信捐生丹素著於圖象猶恐九泉之下尚淪鼎鑊八難之間永纏水炭秋然疚懷用忘與寢所以樹其福田濟其營魄可以建義以來交兵之處為義士凶徒殞身戎陣者各建寺刹招延勝侶望法鼓所振變炎火於青蓮清梵所聞易苦海於甘露所司足量定處所并立寺名支配僧徒及修院宇具為事條以聞稱朕衿哀之意也仍命虞世南李百藥褚遂良顏師古岑文本許敬宗朱子奢等為碑銘以紀功業也

初學記卷第二十三

初學記卷第二十四

居處部

三吳徐守銘校刊

都邑一

城郭二

宮三

殿四

樓五

臺六

堂七

宅八

庫藏九

門十

牆壁十一

苑囿十二

園圃十三

道路十四

市十五

都邑第一

事叙

春秋左氏傳曰凡邑有宗廟先君

之主曰都無曰邑又釋名云都者國君所居人

所都會也邑猶俛聚會之稱也案帝王世紀曰

伏犧都陳神農亦都陳又營曲阜陳今陳州曲阜今兗州曲阜縣黃

帝都涿鹿或曰都有熊涿鹿今幽州界有熊今鄭州界新鄭縣少昊都

窮桑窮桑在魯北故春秋傳曰命伯禽而封少昊之墟又尚書序曰魯侯伯禽宅曲阜顓頊都高

陽高陽在周為衛地故春秋傳曰衛顓頊之墟也或謂之衛丘今濮陽縣帝嚳都亳曰都

高辛今偃師也堯始封於唐後徙晉陽即帝位都平

陽唐今定州唐昌縣晉陽今太原原府晉陽縣平陽今晉州舜都蒲阪今蒲州河東縣禹

本封於夏為夏伯及舜禪都平陽或在安邑安邑

蒲州縣名一曰夏禹在陽城蓋避舜子商均非都也案尚書五

子之歌曰惟彼陶唐有此與方言堯舜至禹及太康皆在與州

秋傳曰復禹之迹不失舊物湯都亳殷都有三亳穀熟為南亳偃師為西亳湯

都即南亳也或云西亳至仲丁遷囂或曰教今河南之敖倉也河亶甲居相

相今相州祖乙居耿耿河東皮氏之耿鄉及盤庚五遷復南都亳

之殷地則西亳也周文王都豐武王都鎬豐鎬並今京兆之界周

公相成王以豐鎬偏處西方方貢不均乃營洛

邑今東都也成王即洛邑建明堂朝諸侯復還豐鎬

至幽王為犬戎所殺平王東遷乃居洛邑及敬

王時又遷成周今洛陽故都城是也秦非子始封於秦秦今在隴

西自非子之後莊公徙楚丘文公徙汧寧公都平陽平陽今岐州郿縣界非堯之平陽都也至德公又居雍獻公徙櫟陽孝公

徙咸陽後都咸陽漢都長安東觀漢記曰光武中

興都洛陽又於南陽置南都三國時魏略云魏

以長安譙許昌鄴洛陽為五都吳志云吳都鄂

後遷建鄴蜀志云蜀都成都晉書云晉都洛陽

至永嘉南居建康建康今潤州江寧縣宋齊梁陳並同居建康梁元帝及後梁蕭詧又別居

江陵晉亂有十六國各建都邑前涼張軌都燉煌後涼呂光都姑臧南涼禿髮烏孤都樂都西涼李暠都酒泉北涼沮渠蒙遜

都張掖前燕慕容皝初都和龍後徙劇又徙鄴後燕慕容垂都中山南燕慕容德都廣固北燕馮跋都和龍前秦苻堅後秦姚

萇並都長安西秦乞伏國仁都定樂前趙劉聰都平陽後趙石勒都襄國至石季龍都鄴後蜀李特都成都夏赫連勃勃都統

萬城晉永嘉南遷後魏據有中原初都代後徙洛陽至文帝遷長安孝靜帝遷鄴

西魏禪周周禪隋隋並都長安隋高祖營大興城後徙居之更名曰長安即今西京城也隋煬帝遷洛陽於故周之王城南對

伊闕即今東都城也唐虞以前都名不著自夏之後各有所

稱白虎通云夏為夏邑商為商邑周為京師是

也公羊傳曰京師者何也天子之所居也京大

也師衆也言天子所居必以衆大言之也

天府 帝畿漢書曰劉敬說上都關中上疑之左右大臣皆山東人多勸上都洛陽曰東有成皋西有

崤澠皆河向洛其固亦足恃也張良曰洛陽雖有此固其中小不過數百里地薄四面受敵此非用武之國夫關中左崤函右

隴蜀沃野千里南有巴蜀之饒北有胡苑之利阻三面而守獨以一面東制諸侯此所謂金城千里天府之國也班固西都賦

曰華實之毛則九州之上腴焉防禦之阻則天下之奧區焉是故橫被六合三成帝畿

帶涇 貫渭

班固西京賦曰漢之西都在于雍州實曰長安帶以洪河涇渭之川三輔黃圖曰秦皇兼天下都咸陽渭水貫都以象天漢橫

橋南度以法牽牛營洛邑以為在于土中諸侯藩屏四方故立京師**作豐營洛**毛詩曰文王受命有此武功既伐于崇作邑于豐漢書曰昔者周公

營洛邑以為在于土中諸侯藩屏四方故立京師**三亳二周**皇甫謐帝王世紀云殷有三亳在梁

國一亳在河南也穀熟為南亳即湯都也蒙為北亳即景亳湯

境王報徙**千里四縣**白虎通曰京師者何謂也千里之邑号也法日月之徑千里周禮曰

四縣為都**居郃徙雍**三輔故事曰周后稷居郃公劉遷幽宜甫遷岐山之陽三輔黃圖曰

秦德公自**法日象漢**法日事見千里注象漢事見貫渭注**再徙五**

汧徙雍**遷**呂氏春秋曰一徙成邑再徙成都三徙成國尚書曰盤庚五遷將徙亳殷**澗灋河洛**

尚書曰我乃卜澗水東灋水西惟洛食左思蜀都賦曰澗灋之國也地勢便利以兵於諸侯營**建瓴定**

鼎焉今洛陽西南洛水北有鼎中觀是也**伊洛**峻函傅毅洛都賦曰尋歷代

決崑崙之洪流據伊洛之雙川漢書張良曰夫關中左崑函右隴蜀**統四方兼六合**五經

曰王者受命創始建國立都必居中土所以揔天地之和據陰陽之正均統四方旁制萬國者也左思蜀都賦曰夫蜀都者於

水陸所湊兼六合而交會也**交風雨揔天地**張衡東京賦曰昔先王

地不營土圭測景不縮不盈揔風雨之所**挾成臯據函**

交然後以建王城揔天地事見統四方注**挾成臯**據函

谷**崇山班固西京賦曰挾成臯之崑崙扶二嶠之阻****四方之極**

傳毅洛陽賦曰挾成臯之崑崙扶二嶠之阻**八紘之中**毛詩曰商邑京師也左思魏都賦曰夫魏土者考之四隩則八紘之

中也測之寒暑則霜露所均也**賦後漢班固西都賦**漢之西都在于雍州實曰長安左據

則霜露所均也**賦後漢班固西都賦**漢之西都在于雍州實曰長安左據

田谷二嶺之阻表以太華終南之山右界褒斜隴首之險帶以
洪河涇渭之川華實之毛則九州之上腴焉防禦之阻則天下
之輿區焉是故橫被六合三成帝畿周以龍興秦以虎眦及至
大漢受命而都之也仰悟東井之精俯協河圖之靈奉春建策

留侯演成天人合應以發
後漢傳毅洛都賦
會世祖受

命而弭亂體神武之聖
惟漢元運

宙之殘難受皇号於高邑脩茲都之城館尋歷代之規兆仍險
塞之自然被崑崙之洪流據伊洛之雙川挾成臯之崑阻扶二

峻極
後漢張衡南都賦
於顯樂都既麗且康陪京之南

于天
居漢之陽割周楚之豐壤跨荆

豫而為疆體爽塏之閑敞紛郁郁其難詳爾其地勢則武關關
其西桐柏揭其東流滄浪而為隍廓方城以為墉湯谷滌其後

濟水蕩其凶推淮
晉左思蜀都賦
夫蜀都者蓋兆基于上

引滯三方是通
魏都賦
魏土者

而為門包玉壘而為宇帶二江之雙流枕
又魏都賦
魏土者

之四隩則八埏之中測之寒暑則霜露所均
晉庾闡揚

都賦
負鐘鼎以結宇泝陽潭以開江頽方山之磐嶠竦白石

之靈峯匯青谿之濤壑枕百堵之層墉橫朱雀之飛梁

之遐衝
詩陳孔奐賦得名都一何綺詩
京洛信名

蓬壺九華彫玳瑁百福上椒塗黃金絡驪
隋許善心奉和

裏蓮花裝鹿盧咸言儀服盛全勝執金吾

還京師詩
重光闡帝圖肆觀荷來蘇十洛連新邑因秦還

日拖魚鬚憲章殫禮樂容服備車徒迴變入鄴鎬從蹕度粉榆

冉冉年和變遲遲節物徂餘花照玉李細葉翦珪梧朝夕萬國

逢大造倏忽改榮枯
虞世南賦得吳都詩
畫野通淮泗

玉牒宏圖表黃旗美氣浮二分開霸業萬里宅神州高臺臨茂

苑飛閣跨空流江濤如素蓋海氣似珠樓吳趨自有樂還似鏡

中褚亮賦得蜀都詩
列宿光輿井分芒跨梁岷沉犀對

選有名臣連騎簪纓滿含章詞李百藥賦得魏都詩炎

賦新得上仙槎路無符訪嚴遵精華歌清都實命開帝里三方盛王庭萬國來玄武疏遙陞金

鳳上層臺乍進仙童藥時傾避暑在館招奇士西園引上才

還惜劉公幹疲病清漳隈鄭翼登北邙還望京洛詩步登北邙阪

宛洛盛皇居規模窮大壯三河分設險兩嶠資巨防飛觀紫煙

中層臺碧雲上青槐夾馳道迢迢脩且曠左右多第宅參差居

將相清晨謁帝返車馬相追訪胥徒各異流文物分殊狀罵塵

暗天起簫管從風颺伊余孤且直生平獨淪喪山幽有桂叢何

為坐惆悵唐高宗天皇大帝建東都詔朕聞踐華固

建瓴卜洛歸仁七百崇乎定鼎是以控膏腴於天府啓黃圖於

渭濱襟沃壤於王城摛綠宇於河渚市朝之城麗皇州之九緯

丹紫之原邈神臯之千里二京之盛其來自昔此都心茲宇宙

通賦貢於四方交乎風雨均朝宗於萬國曲阜之規猶勤測圭

之地載華豈得宅帝之鄉獨稱都於四塞里王之邑匪建國於

皇川宜效洛陽宮為東都上棟下宇彼勞昔以難前廣夏高臺

而改彼仍貴式表宸居

管子曰內為之城外為之郭釋名

云城盛也盛受國都也郭廓也廓落在城外也

風俗通曰郭或謂之郭郭者亦大也案淮南子

鮌作城吳越春秋曰鮌築城以衛君造郭以守

五雉

天子之城千雉高七雉公侯百雉高五雉子男

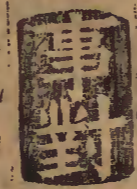
五雉高三雉白虎通曰天子曰崇城言崇高

五雉

天子之城千雉高七雉公侯百雉高五雉子男

五雉高三雉白虎通曰天子曰崇城言崇高

也諸侯曰干城言不敢自專禦於天子也月令
每歲孟秋之月補城郭仲秋之月築城郭左氏
傳曰計丈數揣高卑度厚薄仞溝洫物土方議
遠邇量事期計徒庸慮材用書糒糧以令役此
築城之義也釋名又方城上垣謂之睥睨言於
孔中睥睨非常也亦曰睥言裨助城之高也亦
曰女牆言其卑小比之於城若女子之於丈夫
也說文所謂堞者亦女牆也



却月

長雲

后夫人

魏道元注水經曰魯陽關水歷衡山西南經皇后
城西建武元年光武遣侍中傅浚持節迎光列皇

后於渭陽浚發兵三百餘人宿衛皇后道路歸京師既稅捨所
在故城得其名矣漢書曰匈奴使右都尉婁擊漢軍於夫羊句
山貳師遣厲匡胡騎二千與戰虜兵
敗散漢軍乘勝追北至范夫人城 西安 南武 崔鴻北
涼錄曰
沮渠蒙遜等推段業為涼州牧業築西安城董覽吳地記曰海
渚有吳王闔閭與越結怨相伐築城名曰南武城以禦越後吳
先主亦因此更 臨江 踐華 荆州圖記曰魚復縣西北赤
甲城東南連白帝城西臨大
江賈誼過秦論曰始皇奮六代之餘烈
振長策而御宇內踐華為城因河為池 紫土 黃金 崔豹
古今
注曰秦所築長城土色皆紫漢塞亦然故稱紫塞沈約
宋書曰氏師揚難嘗寇漢中魏興太守薛健據黃金城 千里
東方朔十洲記曰崑崙山有積金為天城面方千里淮
南子曰崑崙山有增城九重其高一萬一千一百一十 九重
里 玄菟 白鹿 漢書曰昭帝元鳳六年其郡國徙築遼東
玄菟城王歆之始興記曰含涯有三城白

沙城馬鞍城白鹿

城城南有白鹿岡

千丈九仞

荆州圖記曰白帝城西臨大江東南高二百丈西北

高一千丈許隋五經異

義曰天子城高九仞

天險地中 荆州圖記曰夷陵縣南對岸有陸抗故城

周迴十里三百四十步即山為壙四面天險周書曰周公云余

畏周室不延以為天下宗乃作大邑于土中立城方六百二千

丈周禮曰日至之景尺有五寸謂之地中天

地之所合也四時之所交也乃建王國焉

下魚游鹿 袁山松言都記曰限山縣東六十里有山名下魚城四面絕崖唯

兩道可上皆險峻山上周迴可二十里有林木池水人田種於

山上昔永嘉亂土人登此避賊守之經年食盡取池魚擲下與

賊以示不窮賊遂退散因此名為下魚城王歆之始興記曰舍

涯有白鹿城晉咸康中郡人張魴作令十年甚有惠政白鹿群游取一而獻之故以為名

固國表城 趙曄吳越春秋曰堯聽四岳之言用鮒修水鮒曰帝遭天災厥

黎不康乃築城造郭以為固國王肅表曰夫城之有郭猶骨之

有皮表裏各異則保障不顏田 廖葬 莊子曰孔子謂顏

不仕乎顏回對曰不願仕回有郭外之田五十畝足以給饘粥

足以給絲麻鼓琴足以自樂回不願仕也後漢書曰汝南廖扶

者畢志衡門死葬北郭號曰北郭先生

魏文帝登城賦 孟春之月惟歲權輿和風初暢有穆

其舒駕言東邁陟彼城隅逍遙遠望乃欣以娛平原博敞中田

闢除嘉麥被龍綠路帶衢流莖散葉列倚相扶水幡幡以長流

魚裔裔以東馳風飄颻而既臻日晡曖 宋鮑昭蕪城賦 崒

以西移望舊館而言旋永優游而无為 斷岸矗似長雲制磁石以禦衝糊頰壤而飛文觀階高之固護

傳万祀而一君出入三代五百餘載竟瓜剖而豆分至若白楊

均吳城賦

古樹荒煙幾百年云是吳王所築越王所遷 東有鑄劍殘水西有舞鵠故壘祭具區之廣宅

梁吳

起兮城上寒井徑滅兮丘壟殘千齡兮萬代共盡兮何言

梁吳

均吳城賦

東有鑄劍殘水西有舞鵠故壘祭具區之廣宅

梁吳

帶姑蘇之遠山僕本蒿怨千悲億恨况復荆棘蕭森叢蘿彌蔓
亭梧百尺皆歷地而生枝階筠萬本或至杪而无葉不見春青
夏槿唯聞秋蟬冬蝶木魅晨走山鬼
夜驚不知九州四海乃復有此吳城

詩 梁簡文帝從頓

還城詩 漢者水初綠江南草復黃日照蒲心暖風吹梅樹香
征艫艤湯塹歸騎息金隍舞觀衣怕襲歌臺絃未張

持此橫行去 誰念守空牀 梁王筠和新渝侯巡城詩 閻闔曉已昏
樓鳥城上喧晚雀林中度屯衛時巡警疑威肆安步閣道趨文

昌禁兵連武庫銅鳥迎早風金掌承朝露果愚分曉色睥睨生
秋霧維城任寄崇空想靈均 後魏温子昇從駕幸金墉

賦伊余方病免丘園保恬素 城詩 茲城實佳麗飛甍自相並膠葛擁行風岿堯闕流景御
溝屬清洛馳道通丹屏湛淡水成文參差樹交影長門

久已閉離宮一何靜細草緣玉階高枝蔭桐井微微夕渚暗肅
肅暮風冷神行揚翠旗天臨肅清敬言伊臣從不列逢恩信多幸

康衢雖已泰 李百藥秋晚登古城詩 日落征途遠悵然
弱力將安聘 臨古城牆牆寒雀

尤京師城銘 天險匪登地險丘陵
帝王設險乾坤是承

宮第三 事 釋名云宮穹也言屋見於垣上穹崇

然也周易曰上古穴居而野處後代聖人易之

以宮室上棟下宇以待風雨蓋取諸大壯此其

始也 又白虎通曰黃帝作宮室以避寒 昔黃帝有合宮

見管 堯有貳宮 帝王世紀曰堯 摛宮 見相 湯有鑿宮

見墨子湯所 周有蒿宮 大戴禮曰周德澤和洽蒿 鄭宮

受命之宮 秦有斬年宮信宮梁山宮 見史記並
始皇所居

春宮 見紀年
王所居宮

漢有長樂宮未央宮沛宮林光宮甘泉宮龍泉

宮首山宮交門宮明光宮五柞宮萬歲宮池陽

宮蒲陶宮竹宮壽宮建章宮黃山宮太一宮思

子宮見漢書長樂等宮或在京師或在外部或在王所居或祠祀所在或因事以立也夜光宮棠

梨宮扶荔宮見三輔黃圖桂宮見三輔故事鼎湖宮宜春宮

谷口宮望僊宮通天宮見漢武故事後漢有南宮北宮

胡桃宮見東觀漢記魏有鄴宮見魏略吳有太初宮昭明

宮見吳誌此諸宮皆範金合土而為之以為貴也

亦猶天文之有紫宮文昌及五宮見史記天官書

仙之有金玉琉璃宮矣見十洲記然自古宮室一也

漢來尊者以為帝號下乃避之也見風俗通禮記曰命士以上父子皆

異官又曰儒有一畝之宮環堵之室此則士庶通謂之宮矣

紫微 **玄武** 樂汁圖徵

長樂 未央

六星

五潢 春秋文耀鉤曰魁戴匡六星曰文昌宮步高 望

遠 三輔黃圖曰京兆有步高宮又曰長安有望遠宮望仙 集靈 郭子橫洞冥記曰元封三

年起望仙宮西岳記曰漢武帝巡省五岳禋祀豐備故立宮其下號曰集靈宮 曜華 養德 西京雜記

曰梁孝王作曜華宮又趙王如意宮號曰養德宮 懸貝 張旗 嚴助相兒經曰堯懸貝轂於塢宮漢

書曰武帝置壽宮
張羽旗以禮神君
幽房 昭臺
河圖曰瑤光貫月感女媧于幽房之宮生黑帝三輔

黃圖云長安
有昭臺宮
馭姿 逍遙
漢宮閣名曰長安有馭姿宮高閣燕志曰慕容熙造逍遙宮

蒿柱 棠梨
並見 四寶 五柞
西京雜記曰武帝為屏風列寶帳設於桂宮時人謂之四寶宮漢書武帝後元二年幸盤屋五柞宮張晏注曰有五柞樹因以名宮 逃夏

宜春
越絕書曰今太守舍有春申君所造後殿屋以為逃夏宮漢宮閣名曰長安有宜春宮 祈年

延壽 增城脩池
漢宮閣名曰長安有祈年宮延壽宮三輔黃圖曰七里宮增城宮增城宮

在甘泉宮垣內
長安有脩池宮
賦 漢劉歆甘泉宮賦
軼陵陰之地室過谷陽之增城迴天

門而鳳舉躡黃帝之明庭冠高山而為居乘崑崙而為宮案軒轅之舊處居北辰之關中背共公之幽都向炎神之祝融綠石闕之天梯桂木雜而成行芳貽響之依斐鸞孔飛而翔翔鳳皇

而集於中庭兮敷清流之瀾灑黃龍遊而覽今神

臨眺曠衍深林蒲葦涌水清泉芙蓉齒苒菱荇蘋繁豫章雜

木梗松栝棫女貞
烏勃桃李棗欖
詩 梁簡文帝新成安樂宮詩
遙看雲霧

中刻楠映丹紅珠簾通曉日金華
拂夜風欲知歌管處來過安樂宮
周明帝過舊宮詩
土

調秋氣金輿歷舊宮還如過白水更似入新豐秋
潭漬晚菊寒井落疎桐舉杯延故老令聞歌大風
陳陰鏗

新成長安宮詩
新宮實壯哉雲裏望樓臺迢迢翔鷗仰連翻賀雀來重欄寒霧宿丹井夏蓮開砌石

披新錦梁花盡早梅欲
知安樂盛絃管雜塵埃
梁沈約齊丹徒故宮頌
聖祖

神傑堯蹤漢烈岳峻雄圖天張武節墜命既升霸略將騁清渭
走烽濁河猷警特峭劍關憑深桂嶺燹章委闕禮樂沉河拯壓

傾構引瀾危波盡物稱瑞窮
靈委和玄精翼日丹羽巢阿
銘 後漢李元永安宮銘
合歡

貴堂中和是遵舊廬懷本前果暢春候臺集道俾
司星辰豐業廣德以協天人萬福來助嘉娛永欣

五
卷之三

殿第四事蒼頡篇曰殿大堂也商周以前其名

不載案史記秦始皇本紀始曰作前殿上可以

坐萬人下可以建五丈旗漢書則有甘泉函德

鳳皇明光臯門麒麟白虎金華諸殿甘泉以下皆殿名漢

宮又有大夏長秋朱鳥玉堂飛雲昭陽鴛鸞銅

馬蕭何曹叅韓信諸殿後漢書有德陽温明在邯鄲

陽安華光諸殿洛陽宮殿簿有魏太極九龍

芙蓉九華承光諸殿漢晉春秋有景福在許昌聽

政在鄴諸殿晉宮閣名有靈圃百子虞泉清冥諸

殿洛陽故宮名云洛陽南宮有五堂前殿黃龍殿翔平殿竹殿歷代殿名或公或

革唯魏之太極自晉以降正殿皆名之摯虞決

疑要注云其制有陛右城左平平以文博相亞

次城者為階級也九錫之禮納陛以登謂受此

陛以上殿東觀漢記明德馬皇后嘗有不安時在敬法殿敬法 含章

會城漢宮閣名長安有會疏圃

飛羽廟記曰飛雨殿或云飛羽殿又曰長安有披香披香

聽政聽政殿見叙事三輔黃圖曰未央宮有宣德殿宣德 嘉德

飛鸞飛鸞殿飛鸞殿 聽政 宣德 嘉德 九華 百福洛陽

徽音洛陽故宮名曰洛陽宮有嘉德殿洛陽宮殿簿曰明光殿徽音殿

洛陽宮殿簿曰明光殿徽音殿

十一

寧壽堂

宮殿簿曰九

華殿百福殿

式乾

清暑

洛陽宮殿簿曰

玉堂

銅

柱

漢宮閣名曰長安

景福

延休

洛陽宮殿簿曰永寧

宮有景福殿安昌殿

延休

賦

宋何尚之華林清暑殿賦

逞綿亘之虹梁列彫刻之華榱網戶

翠錢青軒丹墀若廼奧室曲房深沉幽密始如易循終然難悉動微物而風生踐椒塗而芳溢觸遇成宴暫游累日却倚危石前臨瀆谷終始蕭森激清引濁涌泉灌於堦肥遠風生于楹曲暑雖殷而不炎氣方清而含育哀鶴唳暮悲猿啼曉靈芝被崖

仙花

覆沼

詩隋江總侍晏瑤泉殿詩

水亭通於詣石路接堂皇野花不識采旅

竹本无行雀驚疑欲曙蟬噪似

又侍宴臨芳殿詩

徘徊皇

堂薦羽杯橋平疑水落石迥見山開林前暝色靜花處近香來西崕傷撫夕北閣濫游陪

後漢李尤

德陽殿銘

皇穹垂象以示帝王紫微之側弘誕彌光大漢體天承以德陽崇弘高麗包受萬方內綜朝首

陳徐陵太極殿銘

夫紫蓋黃旗揚都之王氣長久

我休明義同商鼎太極殿者法氏象元王者之位以尊左平右城天子之堂為貴往朝煨燼多歷年所世道隆平宜其休復監軍鄒子度啓稱即曰忽有一大梓柱從流來泊在後渚岸差我容與若漢水之仙槎搖漾波濤似新亭之龍刹孤拔靈山允彰天賦昔梁武承聖將圖繕修東虜窺江西胡犯蹕定之方中函興師旅揆之以日輒有災故是知秦人所止實漢祖而為宮吳都佳氣乃元皇而斯宅千楹赫奕萬棋峻嶒植綠芟而動微風舒丹蓮而制流火甘泉遠望觀正殿之崢嶸函谷遙看美皇居之佳麗信可以齊三光而示宇宙會萬國而朝諸侯爰命微臣乃為銘曰雍疇相望參差未央偃師還望崔嵬德陽高擗太一正觀瑤光峩峩靈柱赫赫流章美矣宮室嘉哉今日御展垂旒當朝清蹕樂備韶夏禮兼文質帝旅無諠王旗斯謐肅肅御土邕邕丞弼漢坐彫屏周人檻櫺城隅有勒殿省皆銘况復皇寢宣昭國經方流典訓永樹天庭

樓第五

說文曰樓重屋也

又釋名曰言牖戶

諸射孔悽悽然也案漢書武帝時方士言黃帝

為五城十二樓以候神人又濟南人云玉帶上

黃帝明堂圖圖中有一殿四面無壁以茅蓋通

水園宮垣為複道上有樓從西南入蓋樓之始

也其後魏有麗譙越有飛翼漢有井幹

並樓名也莊子曰魏

武侯謂徐无鬼曰欲見先生久矣吾欲愛民而為義偃兵其可乎徐无鬼曰不可愛民害之始也為義偃兵造兵之本也君自

此為之則殆不成凡成美惡器君雖為仁義幾且偽哉形固造

麗譙戰樓名也吳越春秋曰勾踐立飛

羽林亭樓

見漢書

伯騫樓貞女樓

見漢宮閣名在長安

魏有白門樓

在下邳樓名曰呂布敗乃

登白門樓圍之急布下降遂生得布

吳有白雀樓

見吳紀

晉有伺星樓儀

鳳樓翔鳳樓

見晉宮閣名幽明錄云鄴城鳳陽門五層樓安金鳳皇二頭於其上石季龍將衰一頭飛

入漳河述異記云江下有黃鶴樓陶季直京都記曰宋華林園造景雲樓齊書云置鍾於景陽樓上令宮人聞鍾聲早起粧飾

且樓之所居也史記云仙人好樓居設具而候

神人墨子云城備三十步置坐候樓出堞四尺

百步一木樓樓前向九尺二百步一立樓去城

中二丈五尺又淮南子云亂之所由生者皆在

流遁大構架與宮室延樓棧道雞棲井幹櫛木

榑櫨以相支持木巧之飾此遁於木也歷代營

建所不同也**事對**井幹麗譙並見盤龍儀

鳳鮑昭京洛篇曰鳳樓十二重四戶八綺窓綉楠金蓮花柱玉盤龍晋宮閣名曰總章觀儀鳳樓一所在觀上廣望

觀之五尋百尺孫楚登樓賦曰有都城之百雉加層樓南極

金墉城東北角有樓望氣候神蕭方等三十國春秋曰張華善天文解望氣元

高百尺魏文帝造庸初嘗與鄱陽雷孔章共夜登樓而見一氣起牛斗間華謂孔

章曰此何氣也對曰其實劍乎史記曰方士言武帝曰黃帝為

五城十二樓半城出堞柘子新論曰更始帝到長安其

以候神人笑但為小衛樓半城而居之以是知其將瞰蛇翔鳳張

相非蕭曹之儔也出堞見墨子已具叙事西京賦曰神明崛其特起井幹豐而百層峙游極於浮柱結重

有辨鳳樓凌雲棲霞世說曰凌雲臺樓觀極精巧先稱平製

相負揭臺雖高峻恒隨風搖動而終无崩墮魏明帝登樓懼其

勢危別以大材扶之樓即便頽壞論者謂輕重力偏故也盛弘

之荆州記曰城西百餘步有棲霞樓宋臨川康王置五層百丈幽明錄曰鄴城鳳

曰殷中軍廢後恨簡文曰上賦晉孫楚登樓賦有都

人著百丈樓上擔梯將去賦百雉加層樓之五尋從明王以登遊聊暇日以娛心鳴鳩拂羽

於桑榆游鳧濯翅於素波牧豎吟嘯於阡陌舟人鼓棹而揚歌

百察雲集從坐華臺嘉肴滿俎旨酒盈杯談三墳與五典釋聖哲之所裁

北顧樓詩春陵佳麗地濟水鳳皇宮况此徐方域川岳邁勞襄野童霧崖開早日晴天歇

晚虹去帆入雲裏遙星出海中梁沈約登玄暢樓詩危

帶比阜高頂出南岑中有凌風榭迴望川之陰崖險每增滅湍

平互淺深水流本三派臺高乃四臨上有離羣客各有慕歸心

落暉映長浦煥景燭中潯雲生嶺片黑

梁劉孝綽登陽

雲樓詩

吾在陽臺上非夢高唐客迴首望長安千里懷三益

龍門不可見

空慕凌霜栢

宋鮑昭凌煙樓銘

瞰江列楹望景延除積清風路含采煙涂

俯窺淮海俛眺荆吳我王結架藻思神居宜此萬春脩靈所扶

臺第六

釋名云臺持也言築土堅高能自勝

持也案山海經有軒轅臺

山海經曰西王母之山有軒轅臺射梁不敢西向畏

軒轅

帝堯臺帝舜臺

在崑崙山東北

其後夏有璿臺鈞

臺

歸藏曰夏后啓筮享神於晉之靈為殷有鹿臺

尚書曰散

作滂臺又曰享神於大陵而上鈞臺

南單臺

晉束皙汲冢書抄云周武王觀禽受於古單之臺

周有

靈臺

洪南子云文

重壁臺

見穆天子傳

秦有章臺

見史記

鳳皇臺

見列仙傳望海堂

見齊地記琅邪臺

史記云始皇作琅邪臺刻石頌德

漢有栢梁臺漸臺

武帝作

神明臺八風臺思子臺

並見漢書

後漢有雲臺

見東觀漢記

魏有銅雀臺金臺冰井

臺凌雲臺南巡臺九華臺

見魏志

吳有鈞臺

見吳志

晉有崇天臺織室臺

見晉宮閣名

此其略也又五經

異義曰天子有三臺靈臺以觀天文時臺以觀

四時施化圜臺以觀鳥獸魚鼈諸侯卑不得觀

天文無臺但有時臺圜臺也



五仞九層

說苑曰楚莊王築五仞之臺老子曰九層之臺起於累土觀天望月劉向洪範五行傳曰天子曰靈

臺諸侯曰時臺所以觀天文之變郭子橫洞宜記曰武帝升望月臺南端有三鴨羣飛俄而下臺帝悅之至夕鴨宿臺端

候日揆星趙曄吳越春秋曰范蠡起游臺於怪山以為靈臺仰觀天文候日月之變怪白虎通曰天

子立靈臺所以考天人之際蔡陰陽之會揆星度之驗十成九累楚詞曰璜臺十成誰所極焉尸

子曰瑤臺九柏寢匏居韓子曰景公與晏子游少海登柏寢之臺望其國曰美哉堂堂

乎國語曰楚靈王為章華之臺與五舉登焉曰臺美夫對曰先君莊王為匏居之臺高不過望國氣大不過容宴豆民不廢時務官不易朝常今君為此臺民罷財盡數年而成諸侯莫至若君謂此美楚其殆矣賈遠注曰匏居高臺名堯巡

夏享王韶之始興記曰含涯縣有堯山堯巡符至記禮於此立行臺也左傳曰夏啓有鈞臺之亭

藏書漢書藝文志曰曲臺后蒼記九篇如淳注曰行禮射於曲臺后蒼為記故曰曲臺記司馬彪續漢書曰靈

書術藉珍玩寶怪皆所藏也窺天望海陸賈新語曰楚靈王作乾溪之

臺五百仞之高欲登浮雲窺天文伏琛齊地記曰平壽城西北八十里有平望亭亦古縣也或云秦始皇為望海臺銅

雀金鳳魏志曰建安十五年冬太祖乃於鄴作銅雀臺漢武故事曰漸臺高三十丈南有壁門三層內殿階

陛咸以王為之鑄銅鳳皇戲馬闔雞劉澄之山川古今記曰彭城西南有

戲馬臺郭緣生述征記慕許懷清戴延之西征記曰許昌城本許由所居也

曰廣陽門北有闔雞臺大城東北九里有許山臺高六丈廣三十步由耻聞堯讓而登

此山邑人慕德故立此臺史記曰寡婦清先得丹穴而擅其利數葉家亦不訾清寡婦也能守其業用財以自一柱百梁

衛不見犯秦皇帝以為貞婦為築女懷清臺張華博物志曰江陵有臺甚大而唯有一柱眾梁皆共此柱漢書曰元鼎二年春起百梁臺服虔注曰用百梁作臺因名之

朝漢望齊沈懷遠南越志曰熙安縣東南有固岡高數十丈岡西面為羊腸道說者云尉陀登此望漢

一柱百梁

而朝宗故曰朝漢臺史記曰趙武靈王為清冷 枵詣

野臺以望齊中之境徐廣注曰野一作望 梁吹

一臺謂之清冷臺張衡西京賦曰枵詣承光皆臺名 梁吹

蜀琴 鄧元注水經曰陳留縣有倉頡師曠城上有列仙吹

在州西竿橋北百許步李膺云市橋西二百 越賀 蜀卜

步得相如舊宅今梅安寺南有琴臺故墟 賦 魏陳思王曹植登

吳越春秋曰越王平吳後立賀臺 賦 魏陳思王曹植登

於越蜀記廣漢郡有嚴君平上臺 賦 魏陳思王曹植登

臺賦 從明后而嬉游聊登臺以娛情見天府之廣開觀聖德

連飛閣乎西城臨漳州之長流望衆果之滋榮仰春風之和穆

聽百鳥之悲鳴天功坦其既立家願得而雙呈揚仁化於宇宙

畫肅恭於上京雖相文之為盛豈足方乎聖明休矣美矣惠

澤遠暢翼佐皇家寧彼四方同天地之矩量齊日月之暉光

詩 梁簡文帝琴臺詩 燕階踐昔徑復想鳴琴游膏容方

相嘆逝川終不以 梁庾肩吾過建昌故臺詩 殿韓城想

舊臺仲宣原隰滿子建悲風來夏蓮猶反植秋窓尚左 陳祖

開圖雲仍溜雨書石即生苔及君歡四望知余念七哀 陳祖

孫登宮殿名登臺詩 獨有相思意聊上鳳皇臺蓮披香

花似雪迴遙思休 銘 後漢李尤雲臺銘 周氏舊居惟漢襲

林友前窻夜夜開 章人循其行而國其昌

堂第七 釋名曰堂謂堂堂高明貌也案禮記

天子之堂九尺諸侯七尺大夫五尺士三尺尚

書大傳云天子之堂高九雉公侯七雉子男五

雉 雉長 歷代之堂論衡云墨子稱堯舜堂高三

三丈

切韻

卷二

大

一

尺帝王世紀曰武王入殷登堂見美玉曰誰之
玉或曰諸侯之玉也王取而歸之天下聞之曰
王廉於財矣漢武故事有玉堂去地十二丈漢
書云成帝生甲觀中畫堂東觀漢記曰光武生
有赤光堂中盡明

堂於西園魏名臣奏有翦吳堂水經注有魏茅

堂見鄴善長水經注晉宮闕名有堯母堂永光堂長壽

堂見晉宮闕名在郡國魯城北有孔子學堂見國

記蜀有文翁講堂見華陽國志北海有鄭玄儒林

堂見鄭玄別傳永康縣有縉雲堂黃帝鍊丹處費北有積

弩堂晉成帝作以上並見宋永初山川古今記崑崙山有光碧堂西王母所居見十洲

記此其略也又摯虞決疑要注曰在殿堂之上

唯天子居牀其餘皆鋪席前設筵几天子之殿

東西九筵南北七筵故曰度堂以筵度室以几

也禮堂上接武堂下布武武迹也見禮記一曰堂上遠於

百里堂下遠於千里門庭遠於萬里管子云今步者一日百里

之情通堂上有事一月而君不聞步者十日千里之情通堂上

有事而君十月不聞步者百日萬里之情通門庭有事周年而

君不聞此謂事對承慶 昌福洛陽宮殿簿曰承慶堂昌福堂綏福堂

五帝

禮記卷三十一

九

鱸集 **鳳棲** 袁山松後漢書曰楊震好學講書有鶴雀啣

之象也數有二者法三台也先生 **德音** 嘉德 洛陽宮殿

自此昇矣潘尼詩曰鸞鳳栖堂庶 **嘉德** 簿曰德音

堂又曰 **虛德** **脩成** 洛陽宮地記曰洛陽 **去地** **冠山**

嘉德堂 漢武故事曰玉堂去地十二丈以見叙事班 **李中** **桃間**

固西都賦曰樹中天之華闕豐冠山之朱堂 和包漢趙記曰劉聰嘉平三年廷尉陳元達極諫聰怒將斬之

聰時幸逍遙園李中堂元達抱堂下樹叫曰臣所言社稷之計

聰勉聽之於是易李中堂為愧賢堂洛陽宮殿簿曰洛陽有樹

間堂皇杏間堂皇柰間堂皇竹間堂皇李間堂皇魚梁堂皇體

泉堂皇百 **樹椅** **植栢** 何尚之清暑殿賦曰其匹則堂皇

戲堂皇 椅洛陽記曰洛陽山中都亭堂皇大小屋五十九株 **九華** **百戲**

洛陽宮殿簿有九華芳 **鍊丹** **光碧** 宋永初山川古今記

香琴堂又有百戲堂皇 **鍊丹** **光碧** 曰縉雲堂黃帝鍊丹

十洲記曰光碧堂西 **高三尺** **遠百里** 並見 **賦** **隋江**

王母所居並見叙事 **賦** **隋江** 叙事 **賦** **隋江**

摠雲堂賦 覽黃圖之棟宇規紫宸於太清何面勢之膠葛

吐觸石之奇色混高臺之舊名若乃三階八戶百拱千楹瑩以

玉琇飾以金英綠芰懸挿紅葉倒生於時木葉聲寒帝人唱靜

承露擎虛相風昭迥天子乃下輦開讌出豫娛神文 **詩** **梁庾**

懸日月思華風塵寔附鳳之多幸愧屠龍之不真 **詩** **梁庾**

肩吾賦詠疏圃堂詩 比宮多暇豫時駕摠鸞鑣路靜繁

首望浮橋風長曙鍾近地遠洛城遙踈林不 **隋煬帝宴東**

礙日涸浦暫通潮徒然尋賓從並作愧群僚 **隋煬帝宴東**

堂詩 音出歌扇浮香颺舞衣翠帳全臨戶金屏半隱扉風花

意无極芳 **唐虞世南侍宴歸鴈堂詩** 歌堂面渌水舞館

樹晚禽歸 **唐虞世南侍宴歸鴈堂詩** 接金塘竹開霜後

翠梅動雪前香鳧歸初可侶鴈起 **頌** **晉庾闡樂賢堂頌**

欲分行刷羽同棲集懷恩愧稻梁 **頌** **晉庾闡樂賢堂頌**

刀筆已卷三十四 **頌** **晉庾闡樂賢堂頌**

二

我我層構岌岌其峻階延白屋寢登髦俊神心所寄莫往非順
靈圖表象平敷玉潤游虬一壑栖鸞一叢川澄華沼樹拂倚桐
林有晨風翻有西雍高觀迴雪踈飈倚窻仰瞻崑丘俯懷明聖
玄珠雖明離人莫映清風徘徊微言絕詠有題高構未廓靈命

宅第八 釋名曰宅擇也言擇吉處而營之也

周禮凡任地國宅無征鄭衆注云國宅城中宅

無征無稅也又尉繚子曰天子宅千畝諸侯百

畝大夫以下里舍九畝歷代之宅戴延之西征

記曰蒲坂城外有舜宅瀨鄉記云譙城西有老

子宅 瀨鄉記曰老子祠在瀨鄉曲仁里譙城西出五里李夫人祠是老子所生舊宅 漢書

云魯有孔子宅 漢書曰魯恭王壞孔子舊宅以廣宮室聞鍾磬琴瑟之聲遂不敢壞於其壁中得古

文經 水經注云齊城北門外有晏嬰宅 見瀨鄉元小經注左傳

曰齊景公欲更晏子之宅公曰子之宅近市泚隘囂塵請更諸夷壇辭曰君之先臣容焉於臣侈矣且小人近市朝夕得所求

小人之利也 荊州記云宛有伍子胥宅 見范曄注 秣歸縣

有屈原宅 見庾仲雍 義陽安昌有漢光武宅 見范

記東觀漢記曰建武十七年幸章陵脩園廟舊宅田里舍 宅亦曰第言有甲乙之次

第也 漢書曰高祖詔列侯食邑者皆賜大第室更二千石受小第室注云有甲乙次第故曰第一曰出

不由里門面大道者名曰第爵雖列侯食邑不

滿萬戶不得作第其舍在里中皆不稱第 見魏王奏

事漢書曰夏侯嬰以大僕事惠帝高后德嬰之脫孝惠魯元於下邑間乃賜嬰比第一曰近我以尊異之張放以公主子取

皇后弟平恩侯嘉女成帝賜甲第哀帝為董賢起大第北闕下
東觀漢記曰竇氏一公兩侯三公主四二千石相與並代自祖
及孫官府邸宅相望漢紀曰梁與於洛陽城內起甲第魏志云
明帝特為舅孫甄暢起大第舍晉紀曰琅邪下道子開理東第

此第宅之事也 **事對萬里** **千畝** 司馬相如大人賦曰時有大人兮在

乎中洲宅彌萬里兮曾不足以少留悲時俗 **膏腴** **爽塏**

之迫隘兮錫舉足而遠游千畝事以見叙事 **相友讓**

荀悅漢書曰武安田蚡營宅舍甲第必極膏腴堂 **親** 吳志曰周瑜與孫策同年相友善瑜推道南大宅以舍策

升堂拜母有元通共謝承後漢書曰沈輔字伯禽會稽山 **蕭居** **晏卜** 漢書

陰人也輔少儉約身以禮喪父服闋 推讓祖考財產田宅與親貧不足者 何為相國買田宅必居窮巷僻處為家不脩垣屋曰令後代賢

師吾儉不賢元為勢家所奪左傳曰齊景公欲更晏子之宅晏 子如晉公更其宅反則成矣既拜乃毀之為里室皆如其舊則

使宅人返之曰諺曰非宅是名唯鄰是卜一二三子先卜鄰矣違

卜不祥 **君子不犯非礼** **小推貧** **贍老** 推貧事見上讓親

人不犯不祥卒復其舊 封衡字百華中書監裕之子也輕財好施年十餘歲見一老父

荷擔于路引歸問之父曰宣子一飯著名春秋宜給宅一區奴

一口日供贍以終其 **孔瑟** **何金** 孔瑟見叙事千寶搜神

年裕高其志而從之 衰老財散賣宅與程應應舉家病賣與何文先獨持大刀暮

入北堂梁上一更中有一人長文餘高冠赤幘呼曰細腰細腰

應諾何以有人氣谷无便去文向呼處因問向赤衣冠謂誰谷

曰金也在屋西壁下問居誰谷云我杵也今在竈下文掘得金

三百斤燒去 **定鄰** **面道** 楊泉物理論曰處宅者先

杵由此大富 **郡西** **齊城北** 譙郡西老子宅齊城 **霍辟** **薛讓** 漢

霍去病曰匈奴未滅臣無以家為遂辭其第 **詩** **唐太宗文**

宅又漢薛苞兄弟要分荀悉推其田宅奴婢 **武聖皇帝過舊宅詩** 新豐停翠輦譙邑駐鳴笳園荒一

徑斷臺古半階斜前池消舊水昔

樹發今花一朝碎此地四海遂成家隋江揔歲暮還宅詩悒然想泉石駢

春前筍驚花雪後梅青山殊可對黃又南還尋草市宅

卷復時開長繩豈繫日濁酒傾一盃紅顏辭輩洛白首入轅轅乘春行故里徐步採芳蓮逕毀

詩悲仇仲林殘憶巨源見桐猶識井看柳尚知門花落空難

徧鸞啼靜易誼無人訪語默何處隋元行恭過故宅詩

叙寒温百年獨如此傷心豈復論積城百戰後荒邑四鄰通將軍戟已折步兵途轉窮吹臺有山

鳥歌庭野蟲草深斜徑滅水盡曲池空林中滿明月是處來

春風唯餘一廢唐楊師道還山宅詩暮春還舊嶺徙倚

非尚火兩株桐選空山正落花正藤掃幽石卧柳礙浮槎鳥散

其簷靜雲披淵戶斜依然此泉路猶是昔煙霞啓梁元帝

謝勅賜第宅啓庸直未如靈光輪奐雖陽爽塏比連城開

右似甄侯之宅東望市廛榮深豫章之門昔狼望未平冠車碎

陋九列銘晉習鑿齒諸葛武侯宅銘風彫薄蔚采竭瀾

惟豈義範蒼生道格時雍自昔爰止於馬龍盤躬耕西畝未嘯

東密跡逸中林神疑巖端固窺其奧誰測斯歡堂堂偉道婉融

陽朝傾崑搜寶高羅九霄夢雲集矣鑿駕三招

庫藏第九釋名曰庫舍也舍也者言物所在

之舍也又說文曰庫兵車所藏也帑台黨金布

所藏也故藏之為名也謂之庫藏焉帑藏見凡

安國治民從近制遠者必先實之見吳越故天有

天庫藏府之星春秋文曜鉤曰軫南衆星曰天庫又韓

者審五庫之量禮記曰季春之一曰車庫二曰兵庫

三曰祭器庫四曰樂庫五曰宴器庫見蔡邕月一令章句

曰湯武破桀紂海內無患築五庫藏五兵見商君書

則魯梓慎登大庭氏之庫以望見左傳杜預注大庭氏是古國名在魯城

內於其處作庫漢高祖七年蕭何立東闕前殿武庫見漢書又

更始至長安御府帑藏武庫皆安堵如故見東觀漢記

蓋此五庫也或曰王者藏於天下諸侯藏於百

姓農夫藏於困庾商賈藏於篋匱見韓詩外傳鍾會芻

蕘論曰國之稱富者在乎豐民非獨謂府庫盈

倉廩實也且府庫盈倉廩實非上天所降皆取

之於民民困國虛矣書寶臺 珠府韓詩外傳曰晉平公

藏寶之臺燒救火三日三夜乃止之公子晏賀曰臣聞王者藏

於天下諸侯藏於百姓農夫藏於困庾商賈藏於篋匱今百姓

藏於外而賦斂无已昔桀紂殘賊為天下戮今皇天降災於藏

臺是君之福也韓陽天文要集曰離珠五星在須女北離珠為

藏府 宴器 禁兵 蔡邕月令章句曰審五庫之量者審所

也 謝承後漢書曰靈帝光和中武庫屋白壤司隸 天潢 御

許冰上書曰武庫禁兵所在國之禁為災深也 府 春秋文耀鉤曰咸池曰天潢五帝車舍也宋均 聚甲

藏金 焦贛易林曰武庫軍府甲兵所聚非邑非 龍見井中 魏志曰嘉平中魚二集於武庫屋上晉 銘後

漢季尤武庫銘 搏噬爪牙鋒距之先毒螫芒刺 晉摯虞

武庫銘

有財無義惟家之殃無愛糞土以毀五常

門第十

事釋名云門捫也言在外為人所捫摸

也又說文曰門從二戶象形也閭闔天門也

文說

曰楚人名

角亦天門也

見韓楊天

阜門庫門雉門

應門路門天子門也

鄭玄禮記注云天子五門阜雉庫應路魯有庫雉路則諸侯二門

一曰王之正門曰應門郭門曰阜門

見爾雅及內

至禁省為殿門外出大道為掖門

見應劭漢書注掖者言在司馬門之

旁王行幸設車宮轅門惟宮旌門無宮則供人

掖

見周官鄭玄注曰次車為藩則印車轅以表門張帷

司

門掌授管鍵以啓閉國門

見周

開城外郭內之里

門也

見風俗通開打也言為人藩屏以扞難也

閭里中門也閭市外門也

見說

長安有宣平門萬秋門橫門東都有宣德

門禮成門青綺門章義門仁壽門壽城門

見漢

名又有章城門直城門洛城門

見三輔

洛陽有上

西門廣陽門津門小苑門開陽門中東門上東

門司馬門北闕門玄武門南掖門北掖門東掖

門西掖門止車門南端門金門九龍門白虎門

春興門青瑣門金商門雲龍門神武門宜秋門

見洛陽 故宮記 又有大夏門 長春門 朱明門 青陽門 見晉宮閣名

夫重門擊柝以待暴客 蓋取諸豫 見周易又曰及為門闕 大

夫士出入君門 由闌右不踐闕 凡與客入者 每

門讓於客 客至於寢門 則主人請入為席主人

入門而右 客入門而左 見禮記 其門名有正門重

門通門 衡門 壁門 禁門 毛詩曰衡門之下可以棲遲 淮南子曰周文王作玉門言以玉

飾也漢書曰太液池南有壁門禁門以見上 事對 濯龍 飛兔 袁宏漢紀曰建初二年有

司依舊典以封諸舅 太后詔曰前過濯龍門上見外家車如流水馬如龍 吾亦不謹 怒之但絕其歲用 冀知默止 洛陽故宮名

曰洛陽有 青綺 黃金 漢宮名 長安有青綺門 樂歌

含章 建禮 洛陽故宮名曰洛陽有含章門 又曰建禮門 銅龍 金馬 漢書

曰成帝為太子 謹慎初居桂宮 上急召太子出 銅龍門不敢絕 馳道張晏注曰門樓上有銅龍也 張瑩漢南紀曰馬援奏曰武

帝時善相馬者鑄作銅馬法 獻之有詔 聽政 登賢 劉澄

立馬於魯班門外 則更名曰金馬門 西暑 東陽 淮

求初山川古今記曰魏武聽政殿前有聽 政門 魏武帝槐賦序曰王粲直登賢門 子自東北方土山曰蒼門 東南方曰波母之山曰陽門 南方

曰南極之山曰西暑門 晉宮闕名曰洛陽城東門曰東陽門 廣德 明禮 洛陽故宮名曰洛陽有 銅馬 石牛 史記

曰金馬門者 署門旁有銅馬 故謂之金馬門 常璩華陽國志曰 秦孝王以李冰為蜀守 冰作石犀五頭 以厭水精 一在市橋門

今所謂 清明 閭闔 酈元注水經曰咸陽本離宮 東出北

石牛門 之西 定鼎 望鍾 古今地名曰河南有定鼎門 洛陽故宮名 洛陽有望鍾門 仁壽

上門 亭壽堂 卷二 仁壽

神仙

漢宮殿名曰長安有仁壽門洛陽故宮名曰洛陽有神仙門

含德

承明

洛陽故宮

名曰洛陽有含德門晉宮閣名曰洛陽城有承明門

南端

北掖

並見

敬法

崇

禮

洛陽故宮名曰洛陽有敬法門晉宮閣名曰洛陽有崇禮門

却非

會福

洛陽故宮名曰

洛陽有却非門又曰會福門

析羽

印車

何尚之奏曰王有九旗析羽為門謂之旌門猶以車為門

謂之轅門周禮掌舍掌王之會同之舍設榼柅再重設車宮轅門鄭玄注曰謂王行次車以為藩則印車轅表門

管鍵

脩闔扇

周禮司門掌受管鍵以啓閉國門禮記曰仲春之月脩闔扇

建春

宜秋

酈元注水經曰穀水東經建春門石橋下即上東門也一曰上升門晉有建陽門洛陽故宮名曰洛陽有宜秋

雲龍風虎

萬春千秋

酈元注水經曰神獸門東對雲龍風虎一門衡楸之上皆

刻雲龍風虎之狀洛陽宮舍記曰洛陽有萬春明千秋巷

詩陳何胥賦得待詔金

馬門詩

漢家一統軌濟濟消萬國朝飛纓拂朝霧輕輦逐晨殿愧嚮映綠緜日彩金貂此時參待詔誰復想漁樵

銘後漢李尤門銘

門之設表為宅表會納善開和擊析防害

又中東門銘

東處仲月值當卯鶴鷓有聲

又開陽門銘

開陽在孟位月惟已清明

冠節太

又津城門銘

名有定位惟月在未温風鬱暑應鳥雷驚

又廣陽門

銘雅門處中位月在酉

又夏城門銘

夏門值孟位月在亥陰陽不通蟬竊匿彩

迎冬北壇

又穀城門銘

穀門北中位當于子太陰主刑殺伐為始

後

魏温子升閭闔門上梁祝文

惟王建國配彼太微大君有命高門啓扉良辰

是簡枚十无遠彫梁乃架綺翼斯飛八龍杳杳九重巍巍屈宸納祐就日垂本一人有慶四海爰歸

牆壁第土

爾雅

曰牆謂之墉廣雅曰墉垣牆

宣

爾雅

廣雅

也釋名云牆障也所以自障蔽也垣援也人所

依阻以為援衛也墉容也所以蔽隱形容也案

淮南子舜作室築牆茨屋令人皆知去巖穴各

有家室此其始也尚書大傳云天子賁庸諸侯

疏杼鄭玄注曰真大也言大牆正直也疏衰也杼亦牆也言

衰殺其土下不得丑直新序曰諸侯垣牆有墀无丹青又左傳云有牆以蔽惡神異經曰西北裔外

大夏山有宮以黃金為牆南方裔外罔明出有宮

以赤石為牆西南裔外老壽山有宮以黃銅為

牆東南裔外闔清山有宮以青石為牆四方裔

外西明山有宮以白石為牆南州異物志曰大

秦國以瑠璃為牆則其事也釋名又云壁辟也

言辟禦風寒也漢書魯恭主餘壞孔子舊宅於

壁中得古文經傳又司馬相如家成都徒四壁

又趙婕妤居昭陽舍殿壁帶往往為黃金缸後

漢記琅邪王京好宮室理殿館壁帶飾以金銀

漢官典職漢省中皆胡粉塗壁畫古烈士則其

事也其名牆有雕牆見尚書高牆繚垣長崇垣壁

有粉壁紅壁見楚詞皓壁見曹植表瓊壁見張協七命銀壁見漢

詞 皓壁 瓊壁 銀壁

武故 **千仞** 九丈 焦能易林曰千仞之牆獨不入

西南石溝北有華林 **刻字** 藏書 葛洪神仙傳曰白和遼

曰我暫往瀛洲次止此石室熟視北壁久久當見壁上有文字

讀之得矣和視三年方見壁有古人所刻太清經誦之而得仙

孔安國尚書序曰魯共王好治宮室壞孔子舊宅 **及肩蔽**

以廣其居於屋壁中得先人所藏虞夏商周之書 **丹青** 劉同新序曰

論語曰賜之牆也及肩焦贛 **紫素** 諸侯垣牆有

黝聖之色无丹青之彩 漢官典職曰省 **堯像** **禹文**

中皆以胡粉塗壁紫素界之畫古烈士也 **青**

家語曰孔子觀四門之墉有堯舜桀紂之像而各有善惡 **石黃金**

之狀與廢之戒 山記曰甘泉東有石壁禹所刻文在此 **被繡** **飾銀**

見東方朝神異經 **刻忠臣** 漢書曰賈誼

子之服也今富人太賈嘉會召客者以之被牆壁畫歆後漢書

曰朕邪王京都善好官室殿皆飾以金銀已見故事

引光 **挂詔** 西京雜記云臣衡

二今典州郡者自違詔書縱意出入故 **畫烈士**

畫烈士見漢官典職已具叙事戴延之曰正記曰畫氏山魯恭

塚前有石祠四壁皆有青石隱起忠三字于其壁影像像邊皆

刻石記 **詩** **宋之問詠省壁畫鶴詩** 粉壁畫仙鶴昂

竟不法堂 **彈文** **梁沈約奏彈御史孔橐題省壁悖**

是恋恩波 **慢事** 謹案奉朝請臺侍御史臣孔橐海斥无聞謬列華省假

苑囿第十二 **風俗通曰苑蘊也言薪蒸所蘊**

積也說文曰苑有園曰囿囿猶有也呂氏春秋

云卑辱而肆此醜言題勒禁省比物連類非所宜稱黜之流

伍定允朝憲臣等參議請以見事免橐所居官輒下禁止

元

元

元

元

曰昔先王之為苑囿園池也足以觀望勞形而

已矣非好儉節乎性也故周有靈囿毛詩曰王在靈囿毛其注

云囿所以養禽獸也天子百里諸侯四十里國游周禮曰囿人掌國必之獸禁鄭玄注云國之離宮小苑游觀處

漢有上林樂遊博望黃山後漢有鴻德畢圭靈

崑廣成諸苑見漢書及後漢書後漢紀晉有平樂鹿子桑梓諸

苑並在洛陽見晉宮名及河南十二境簿或曰囿有林池所以禦災

也其餘莫非穀土見國語及其衰也馳騁游獵以奪

人之時勞人之力也見淮南子故漢書東方朔曰務苑囿

之大不恤農時所以強國富人者蓋此謂也其

名苑有天苑禁苑上苑囿有若囿靈囿上囿

對黃山 白水漢書曰霍雲當朝請數稱病私山多從貢各張圍獵黃山苑陶季直京邦記曰覆舟

山周迴二十許里有林名白水苑取獸 戲狐衛宏漢舊儀曰上林苑中

中部尉百五十亭苑中養百獸當祠祀其客用鹿鬮天子秋

冬射獵苑中取禽獸無數張景陽七命曰苑戲九羣之狐囿栖

三足之鳥因原 跨谷班固東都賦曰因原野以作苑順流泉而為沼發蘋藻以替魚豐蒲草以育獸

張衡西京賦曰上林禁苑跨谷瀕阜東至鼎湖邪界細柳甘泉 上林三輔黃圖曰甘泉苑中起仙人

觀綠山谷行至雲陽三百八十一里入右扶風凡周匝五百四十里衛宏漢舊儀云上林苑中廣長三百里離宮七十所皆容

千乘鴻德 廣成東觀漢記曰桓帝延禧元年置鴻德苑薛瑩後漢記曰靈帝光和五年校獵廣

成高望 漢平後漢書曰永初六年詔越雋置長利高望苑

平苑 **思賢博望**

西京雜記曰文帝為太子立思賢苑以招賓客漢書曰吳太子既冠就宮為立博望苑使通

賓客 **桑梓桂林**

河內十二境簿曰洛陽城西有桑梓苑陶季直京邦記曰建康縣北漢朝

為桂 **養獸射鴻**

說文曰苑有園曰園一曰養禽獸

祭秋築 大戴禮曰正月祭非園非園者園之藩者 **詩梁**

紀少瑜遊建興苑詩 丹陵抱天邑紫泉更上林玉臺極

楊歌吹音踟躕隣拾翠顧步惜遺簪日落庭 **陳釋洪偃遊**

故苑詩 龍田留故苑汾水結餘波悵望傷游目辛酸思緒多

秋風徒自急 **盧藏用奉和立春游苑詩** 天游御躡駐

光覽更新瑤臺半入黃山路于櫺傍臨玄灑津梅香欲待歌

沈佺期奉和立春游苑詩 飛行慶益風射狐冰千片

斷氣衝魚輪九開開林中覓草方知荔殿裏爭

園圃第十三 說文曰園樹果也圃樹菜也按

天文要集曰匏瓜為天子果園又天園主果實

菜茹蓄儲史記有梁園漆園楚橘柚園三秦記

有漢果園 三秦記云漢武帝果園有大栗 **魏志有芳林園桐園** 林

後避少帝諱 **晉宮閣名有靈芝園蒲陶園此皆因**

草木樹果以立名也又有玄圃 見莊子山海 **疏圃**

見淮 **瓜圃** 見瓊 **葦圃花圃竹圃** 見水 **唐圃** 見呂氏 **此**

雖因草木而立亦隨事以名之 **靈芝** 仙

蕙 靈芝已具叙事王子年拾遺記曰崑崙山第一層下有芝田蕙圃皆數萬頃羣仙種糧焉 **蒲陶** 苜

菑 晉宮閣名曰洛陽宮有 **圃園** 靈芝石河園鄴有 **濯龍**

鳴鵠 司馬彪續漢書曰濯龍園在洛陽西北角晉宮閣名曰鄴有鳴鵠園 **步輦** **飛蓋**

魏文帝校獵賦曰登路寢而聽政惣群司之紀綱道遙後庭休息閑房步輦西園閑坐玉堂曹植詩曰公子敬愛客終宴不知

疲清夜游西園 **樹桃** **毓果** 毛詩曰園有樹桃其實之肴

飛蓋相追隨 **請善** **假貧** 史記曰王翦為秦將伐楚請善田宅園池甚

園池悉以 **持鋤** **得印** 漢書孫寶為京兆尹署侯文為東

假貧人也 **法真不窺** **范計**

火持鋤自理園不敢犯法後漢絕曰 **白賃** 後漢書曰法真隱六澤講論術藝歷年不窺園圃

下帷讀書三年不窺園圃 **襄邑始居** **山陽餘利** 陳留志曰園吏襄

中故世謂之園公向秀與呂安灌園 **漢陰抱甕** **莊周**

於北山陽收其餘利以供酒食之費 **作吏** 莊子曰漢陰叟抱甕入井取水灌園子貢教以桔

樨叟嫌其用機不聽又莊周嘗為蒙邑漆園吏 **梁江淹梁王兔園賦**

叔之製云金塘緬演緙竹被阪潦繞蒼翠若近復遠水鳥鴛鴦

鷓鴣魚鳥上飛衡陽下有沔漢十五五忽合而後散於是大夫之徒稱時而歸春 **宋謝靈運還舊園詩** 浮舟干仞

陽始曉朱華未稀 **梁元帝游後園詩** 暮春多淑

尋巖流末不足險石牀豈為 **又晚景游後園詩** 高軒聊騁

艱夫子昭情素探懷授佳篇 **望煥景入**

高春日照池光淺雲歸山望

川梁波橫山渡影雨罷葉生
光日移花色異風散水文長
梁庾肩吾從皇太子出玄

圃詩春光起麗譙疑步陟山椒閣影臨飛蓋鸞鳴入洞簫水還登故渚樹長合前橋綠荷生綺葉丹藤上細苗願循

慙振藻何頌晉潘尼後園頌茫茫在昔悠悠結繩大樸未散玄化靈疑義皇繼踵三代

相承五德更王文質迭興天命匪謀祐謙輔信乃眷我皇光有

大晉應斯納祚天人是順和氣四充惠澤旁潤神祇告并四靈

效質遊龍升雲儀鳳翳日甘露晨流醴泉涌溢華夏既寧八荒

靜謐人亦有言吾何以休乃延卿士從皇以遊長筵遠布廣幕

四周嘉餼惟芳旨酒思柔岩岩峻岳湯湯玄流翔鳥鼓翼游魚

載浮月明天子肅肅庶官文士濟濟武夫桓桓講論華林肆射

後園威儀既具弓矢斯閑愉愉謙德穆穆頌賜以宴食詔以

話言黍稷既登貨財既豐仁風潛暢皇化彌崇征夫釋甲戡土

罷戎退矣慕惠絕域望風无或慢

易在始慮終无或安逸在盈思

道路第十四釋名曰道路也路露也言人所

門掌授管鍵以啓閉國門見周闡城外郭內之里

門也見風俗通開扞也言闔里中門也闔市外門也

爲人藩屏以扞難也長安有宣平門萬秋門橫門東都有宣德

文見說門禮成門青綺門章義門仁壽門壽城門見漢

名又有章城門直城門洛城門見三輔洛陽有上

西門廣陽門津門小苑門開陽門中東門上東

門司馬門北闕門玄武門南掖門北掖門東掖

門西掖門止車門南端門金門九龍門白虎門

春興門青瑣門金商門雲龍門神武門宜秋門

卷三十四

三

見洛陽 故宮記 又有大夏門長春門朱明門青陽門見晉宮閣名

夫重門擊柝以待暴客蓋取諸豫見周易又曰良為門闕大

夫士出入君門由闌右不踐闕凡與客入者每

門讓於客客至於寢門則主人請入為席主人

入門而右客入門而左見禮記其門名有正門重

門通門衡門壁門禁門毛詩曰衡門之下可以棲遲淮南子曰周文王作玉門言以玉

飾也漢書曰大液池南有壁門禁門以見上事對濯龍 飛兔表宏漢純曰建初二年有

司依舊典以封諸舅太后詔曰前過濯龍門上見外家車如流水馬如龍吾亦不謹怒之但絕其歲用兵知默止洛陽故宮名

曰洛陽有青綺 黃金漢宮殿名二以安有青綺門樂歌曰黃金為一若門白玉為君堂

含章 建禮洛陽故宮名曰洛陽有含章門又曰建禮門銅龍 金馬漢書

曰成帝為太子謹慎初居桂宮上急召太一十出銅龍門不敢絕馳道張晏注曰門樓上有銅龍也張瑩漢上節紀曰馬援奏曰武帝時善相馬者鑄作銅馬法獻之有詔

立馬於魯班門外則更名曰金馬門 聽政 登賢劉澄之未

求初山川古今記曰魏武聽政殿前有聽政門魏武帝槐賦序曰王粲直登賢門

子自東北方土山曰蒼門東南方曰波母之山曰陽周南方曰南極之山曰西暑門晉宮閣名曰洛陽城東門曰東陽門

廣德 明禮洛陽故宮名曰洛陽有廣德門又曰明德門銅馬 石牛史記

曰金馬門者署門旁有銅馬故謂之金馬門常璩華陽國志曰秦孝王以李冰為蜀守冰作石犀五頭以厭水精一在市橋門

今所謂石牛門 清明 閭闔酈元注水經曰咸陽本離宮東出北頭第二門本名清明門又曰閭闔漢

之西 定鼎 望鍾古今地名曰河南有定鼎門洛陽故宮有望鍾門仁壽

上門

神仙 漢宮殿名曰長安有仁壽門洛陽故宮名曰洛陽有神仙門

舍德 洛陽名曰洛陽有舍德門晉宮閣名曰洛陽城有承禮門

南端 北掖 並見 敬法 崇 洛陽故宮名曰洛陽有敬法門

却非 會福 洛陽故宮名曰洛陽有却非門

析羽 印車 何尚之奏曰王有九旗析羽又曰會福門

管鍵 脩闔扇 周禮司門掌受管鍵以啓閉國宮轅門鄭玄注曰謂王行次車以為藩則印車轅表門

宜秋 鄺元注水經曰穀水東經建春門石橋下即上東門也

雲龍風虎 萬春千秋 鄺元注水經曰神獸門東對雲龍風虎一門衡楹之士皆

刻雲龍風虎之狀浴陽宮舍 詩 陳何胥賦得待詔金

桂道蘭術 七 道至險鄧艾東馬懸車處潘尼惡道賦曰道深地狹坂峭軌長輪輿顛覆人馬什僵

陌九阡 劉義恭詩曰飛流界桂道深林冒蘭術 曹植詩曰東西經七陌南北越九阡

約循役朱方道路詩 分縵出帝京升裝奉皇穆洞野屬起邯鄲陸江移林岸微巖深煙岫複歲嚴摧磴草午寒散嶠木

隋孫萬壽東歸在路詩 學官兩无 亦何言迷蹤庶能復

唐李百藥途中 不平故鄉尚千里山秋猿夜鳴人愁慘雲色客意慣風聲羈恨雖多緒俱是一傷情

迷懷詩 伯喈遷塞北亭伯之遼東伊余何為客獨守雲臺中 途遙已日暮時秦道斯窮拔心悲岸草牛死落巖桐

目送衡陽鴈情傷江上楓福兮良所伏 銘 陳徐陵丹陽

上容路碑銘 后土降德于眾兆人高文象緯妙義通神業 冠遷夏功踰入秦時惟大畜象及同人惠雨

今也信難通丈夫自有志寧傷官不公

今也信難通丈夫自有志寧傷官不公

石雷禪杖獨春帝德惟厚皇恩甚深觀乎禹跡見我堯心

市第十五事風俗通曰市恃也言交易而退恃

以不賈也案周易繫辭云神農氏日中為市致

天下之人聚天之貨交易而退各得其所蓋取

諸噬嗑噬嗑卦名也言設法以合物也一曰祝融作市見世本宋袁注曰祝融顓頊臣為高

辛氏火正古史考云神農作市高陽氏衰市官不修祝融修市周禮建國後立市設其

次置其叙正其肆陳其貨財出度量建國必面朝而後市王立

朝后立市陰陽相成之象司市掌市之治教政刑量度禁令以

次叙分地而經市以陳肆辨物而平市以政令

禁物靡而均市以商賈阜財而行布大市日

臭而市百族為主朝市朝時而市商賈為主夕

市夕時而市販夫販婦為主又風俗通曰市亦

謂之市井言人至市有所鬻賣者當於井上洗

濯令香潔然後到市也或曰古者二十畝為井

因井為市故云也又市巷謂之闔市門謂之闔

巷謂之閔見顏延之纂要市中空地謂之廛見鄭衆周禮注一云市宅

也市樓謂之旗亭張衡西京賦云旗亭五里其市名

有九市四市三市三輔舊事曰長安有九市丹陽記曰京師有四市洛陽記曰洛陽有三市一云

周禮曰側朝夕

之市則三市

方市 見三輔黃圖

金市 洛陽記云金

市在大城中

苑市 闕

場市

丹陽記曰苑城市謂之苑陵於陵有闕場市

都市

列仙傳曰玄俗賣藥於都市

京

市

見王肅景福殿賦

設次

開場

設次見叙事班固西

都賦曰九市開場貨

列隊

殷室

太公六韜曰武王伐殷得二夫人問曰

殷國將亡亦有妖乎曰殷君喜修宮室

大者宮室九市戰國策曰齊國將亡亦

有妖乎其一人曰齊桓公宮中七市

鶴舞

狼入 趙曄

春秋曰吳王闔廬有女怨王先食蒸魚乃自殺闔廬痛之葬於

邦西昌門外乃舞白鶴於吳市令萬人隨觀劉向洪範傳曰秦

惠王四年狼入咸陽市中

閱書

滌器

謝承後漢書曰王

王六年狼又入咸陽市中

也家貧无書常游洛陽市肆閱所賣書一見輒能誦憶遂至博

通衆經漢書曰司馬相如與文君之臨卭盡賣其車騎而買酒

令文君當壚相如身自與

百貨

萬商

管子曰市者貨之

則百利得已見叙事左思蜀都賦曰亞以少城接

于其西市廛所會萬商之川列隧百重羅肆巨千

傳玉 懸

金

史記曰玉憤出於昆山明月之珠出於四海傳賣於市聖

人得之以為大宝又曰呂不韋為丞相招致術士使人著

其所聞為呂氏春秋曝之咸陽市門懸千金

於其上有能增一字與之千金時无能者

吹篴

擊筑

史記曰伍子胥出昭關夜行晝伏至於陵水无以餬其口吹篴

乞食於吳市與吳闔闔為伯又曰荆軻既至燕愛善擊筑者高

漸離擊筑軻和而歌於市中

雲曼

星繁

王廙洛陽賦曰

相樂已而相泣旁若无人

疆理列肆雲曼脩層高峙左思蜀都賦曰亞以少城接於其西

市廛所會萬商之川列隧百重羅肆巨千財貨山積纖麗星繁

梅福

漢書曰王莽亂政梅福一朝弃妻子去九江

姓名為吳市門卒范曄後漢書曰韓康伯字伯休京

兆灞陵人也常採藥名山賣藥於長安市口不二價

過肆

倚門

肆漢書曰刺綉文不如倚市門此言末業貧者之資

五

五

五

五

五

五

五

五

五

五

五

五

五

五

五

五

五

五

五

五

五

五

五

五

五

五

五

五

五

五

五

五

五

五

五

五

五

五

五

五

五

五

五

五

五

五

五

五

五

五

五

五

五

五

五

五

五

五

五

五

五

五

五

五

五

五

五

五

五

五

五

五

五

五

五

五

五

五

五

五

五

五

五

五

五

五

五

五

五

五

五

五

五

五

五

五

五

五

五

五

五

五

五

五

五

荆飲

聶屠

史記曰荆軻既至燕飲於燕市已見擊筑注中又曰聶政軼人也殺人避仇與母姊如齊

以屠為事降志辱身居市井

邠亭

湖里

相譚新論曰扶風邠亭部言本太王所處其人有會曰以

相與夜市如不為期則有重災害越絕曰吳市者春申君所造在湖里

季主卜

君平筮

史記曰魏有隱士曰侯嬴年七十家為卜筮賤業而可以惠衆人有邪惡非正之事則依著龜而言

信陵過

宜僚隱

史記曰魏有隱士曰侯嬴年七十家酒大會客公子從車騎虛左自迎之侯生謂公子曰臣有客在市屠中願枉車騎過之楚國先賢傳曰熊宜僚楚人也隱居市

南不屈

賦

晉成伯陽平樂市賦

惟市之由興自帝炎於時

用等厮事之莫尚尔乃巷列千所羅居百族街衢相望連棟接屋則能目語額瞬動頰寒鼻談智於尺寸之間窺窺于分毫之

利

詩梁庾肩吾看放市詩

旗亭出御道遊目暫迴車既非隨舞鶴聊思索枯魚因龜

識季主傍酒見相如日中人已合黃昏故未踈

陳張正見日中市朝滿詩

霞閣

綺霞生旗亭麗日明塵飛三市路蓋入九重城竹葉當盆滿桃花帶縵輕唯見爭名利安知大隱情

教晉王

彪之整市教

古人同市朝者豈不以衆之所歸宜必去行物近檢校山陰市多不如法或店肆錯亂或

商估沒漏假冒豪彊之名擁護貿易之利凌踐平弱之人專固要害之處屬城承寬亦皆如之

周庾信答

移市教

昔張措碩儒尚移弘農之市宜宮妙篆猶致酒壚之客况復德摠郇周声高梁楚希風慕義之士舉快成

惟卧轍攀車之人摩肩相接遂使王充閱書之處遠出荒郊石苞取鐵之所翻臨涯岸聖德謙虛未安喧湫欲令吹簫舞鶴還

返舊鄽賣卜屠羊請辭新闡而交貨之黨好留幽歧之衆難遣

箴

晉成公綏市長箴

買遷有无市朝有處人以攸資貨以攸叙交易而退各得其所曹叅相齊清淨以義姦不可擾碩託有寄市臣掌肆敢告執事

初學記卷二十四

詩集

卷二十四

三

