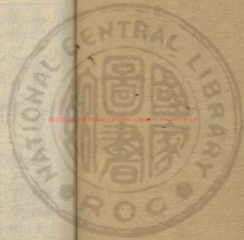


INTERNATIONAL CENTRAL LIBRARY, TORONTO, P. 100



事物之理
 至矣无天下
 其終始
 其象以定
 有八十四
 命之理



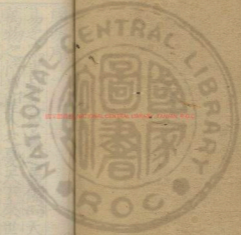
國立中央圖書館藏書

330196 1/1



至矣先天天下而後天
其象以定天下之吉凶
百八十四爻皆以象
命之

0380966 2/1



SEVERAL NATIONAL CENTRAL LIBRARY TAIWAN R.O.C



周易序

易之爲書卦爻象象之義備而天地萬物之情見聖人之憂天下來世其至矣先天下而開其物後天下而成其務是故極其數以定天下之象著其象以定天下之吉凶六十四卦三百八十四爻皆所以順性命之理盡變化之道也散之在理則有萬殊統



之在道則無二致所以易有太極是
生兩儀太極者道也兩儀者陰陽也
陰陽一道也太極無極也萬物之生
負陰而抱陽莫不有太極莫不有兩
儀網緼交感變化不窮形一受其生
神一發其智情偽出焉萬緒起焉易
所以定吉凶而生大業故易者陰陽
之道也卦者陰陽之物也爻者陰陽
之動也卦雖不同所同者奇偶爻雖
不同所同者九六是以六十四卦爲
其體三百八十四爻互爲其用滾在
六合之外近在一身之中暫於瞬息
微於動靜莫不有卦之象焉莫不有爻
之義焉至哉易乎其道至大而无不
包其用至神而无不存時固未始有
一而卦未始有定象事固未始有窮



而文亦未始有定位以一時而索卦則拘於无變非易也。以一事而明文則窒而不通非易也。知所謂卦爻象象之義而不知有卦爻象象之用亦非易也。故得之於精神之運心術之動與天地合其德與日月合其明與四時合其序與鬼神合其吉凶然後可以謂之知易也。雖然易之有卦易之已形者也。卦之有文卦之已見者也。已形已見者可以言知。未形未見者不可以名求。則所謂易者果何如哉。此學者所當知也。



周易卷之一

周易上經



乾上

乾元亨利貞初九潛龍勿用九二見

龍在田利見大人九五君子終

日乾乾夕惕若厲无咎九四或躍在

淵无咎九五飛龍在天利見大人上

九亢若浪龍有悔用九見群龍



周易卷之一

周易上經



乾上

乾元亨利貞初九潛龍勿用九二見

龍在田利見大人九三君子終

日乾乾夕惕若厲无咎九四或躍在

淵无咎九五飛龍在天利見大人上

九亢若浪龍有悔用九見群龍



元在首也。曰大哉乾元。萬物資始。乃
統天。雲行雨施。及_始品物流形。大明
終始。六位時成。時乘六龍以御天。乾
道變化。各正性命。保合大和。乃利貞。
首出庶物。萬國咸寧。象曰。天行健。君
子以自強不息。潛龍勿用。陽在下也。
見龍在田。德施普也。終日乾乾。反復
道也。或躍在淵。進无咎也。飛龍在天。
大人造也。亢龍有悔。盈不可久也。用
九。天德不可為首也。文言曰。元者善
之長也。亨者嘉之會也。利者義之和
也。貞者事之幹也。君子體仁。足以長
_上。與人。嘉會足以合禮。利物足以和義。
貞固足以幹事。君子行此四德者。故
曰乾元亨利貞。初九曰。潛龍勿用。何
謂也。子曰。龍德而隱者也。不易乎世。



不成乎名。遯世無悶，不見是而無悶。

樂音洛則行之，憂則違之。確乎其不可

拔，潛龍也。九二曰：見龍在田，利見大

人。何謂也？子曰：龍德而正中者也。庸

言之信，庸行反下孟之謹，閑邪存其誠。

善世而不伐，德博而化。易曰：見龍在

田，利見大人。君德也。九三曰：君子終

日乾乾，夕惕若厲，无咎。何謂也？子曰：

君子進德脩業，忠信所以進德也。脩

辭立其誠，所以居業也。知至至之，可

與幾反堅也。知終終之，可與存義也。

是故居上位而不驕，在下位而不憂。

故乾乾因其時而惕，雖危无咎矣。九

四曰：或躍在淵，无咎。何謂也？子曰：上

下无常，非為邪也。進退无恒，非離離勸

羣也。君子進德脩業，欲及時也。故



无咎九五曰飛龍在天利見大人何
謂也子曰同聲相應同氣相求水流
濕火就燥雲從龍風從虎聖人作而
萬物覩本乎天者親上本乎地者親
下則各從其類也上九亢龍有悔何
謂也子曰貴而无位高而无民賢人
在下位而无輔是以動而有悔也潛
龍勿用下也見龍在田時舍去也終
日乾乾行事也或躍在淵自試也飛
龍在天上治野也亢龍有悔窮之災
也乾元用九天下治直使也潛龍勿
用陽氣潛藏見龍在田天下文明終
日乾乾與時偕行或躍在淵乾道乃
革飛龍在天乃位乎天德亢龍有悔
與時偕極乾元用九乃見天則乾元
者始而亨者也利貞者性情也乾始



能以美利利天下。不言所利大矣哉。

大哉乾乎。剛健中正。純粹精也。六文

發揮。旁通情也。時乘六龍以御天也。

雲行雨施。天下平也。君子以成德為

行。下孟反。下同。日可見之行也。潛之為言

也。隱而未見。賢通反。行而未成。是以君

子弗用也。君子學以聚之。問以辨之。

寬以居之。仁以行之。易曰。見龍在田。

利見大人。君德也。九三。重直剛反。剛

而不中。上不在天下。不在田。故乾乾

因其時而惕。雖危无咎矣。九四。重剛

而不中。上不在天下。不在田。中不在

人。故或之。或之者。疑之也。故无咎。夫

扶音。大人者。與天地合其德。與日月合

其明。與四時合其序。與鬼神合其吉。

凶。先悉為反。天而天。弗違。後胡豆反。天而



奉天時。天且弗違。而況於人乎。況於鬼神乎。亢之為言也。知進而不知退。知存而不知亡。知得而不知喪。息浪反其唯聖人乎。知進退存亡而不失其正者。其唯聖人乎。

坤上

坤元亨。利牝馬之貞。君子有攸往。先迷後得。主利。西南得朋。東北喪息浪。

朋安貞吉。彖曰。至哉坤元。萬物資生。乃順承天。坤厚載物。德合无疆。含弘光大。品物咸亨。牝馬地類。行地无疆。柔順利貞。君子攸行。先迷失道。後順得常。西南得朋。乃與類行。東北喪朋。乃終有慶。安貞之吉。應地无疆。象曰。地勢坤。君子以厚德載物。初六履霜。堅冰至。象曰。履霜。堅冰。陰始凝也。馴



至其道至堅冰也六二直方大不習
无不利象曰六二之動直以方也不
習无不利地道光也六三含章可貞
或從王事无成有終象曰含章可貞
以時發也或從王事知時光大也六
四括囊无咎无譽象曰括囊无咎慎
不害也六五黃裳元吉象曰黃裳元
吉文在中也上六龍戰于野其血玄
黃象曰龍戰于野其道窮也用六利
永貞象曰用六永貞以大終也文言
曰坤至柔而動也剛至靜而德方後
得主而有常含萬物而化先坤道其
順乎承天而時行積善之家必有余
慶積不善之家必有余殃臣弑其君
子弑其父非一朝一夕之故其所由
來者漸矣由辨之不早辯也易曰履



霜堅冰至蓋言順也直其正也方其
義也君子敬以直內義以方外敬義
立而德不孤直方大不習无不利則
不疑其所行也陰雖有美含之以從
王事弗敢成也地道也妻道也臣道
也地道无成而代有終也天地變化
草木蕃天地閉賢人隱易曰括囊无
咎无譽蓋言謹也君子黃中通理正
位居體美在其中而暢於四支發於
事業美之至也陰疑於陽必戰爲斷
反其嫌於无陽也故稱龍焉猶未離
反力智其類也故稱血焉夫摠玄黃者
天地之雜也天玄而地黃



坤上

元亨利貞勿用有攸往利建侯象

曰屯剛柔始交而難反且生動乎險



中。大亨貞雷雨之動滿盈。天造草昧
宜建侯而不寧。象曰雲雷屯君子以
經綸初九磐桓利居貞利建侯象曰
雖磐桓志行正也以貴下賤大得民
也。六二屯如遭張連如乘馬班如匪
寇婚媾女子貞不字十年乃字象曰
六二之難乃且乘剛也十年乃字反
常也六三即鹿无虞惟入于林中君
子幾音微不如舍音捨往吝象曰即鹿
无虞以從禽也君子舍之往吝窮也
六四乘馬班如求婚媾往吉无不利
象曰求而往明也九五屯其膏小貞
吉大貞凶象曰屯其膏施武反未光
也上六乘馬班如泣血漣如象曰泣
血漣如何可長也



坎下
艮上

屯
六三
乘馬班如
泣血漣如
何可長也



蒙亨匪我求童蒙童蒙求我初筮告

古每反

再三瀆瀆則不告利貞彖曰蒙

山下有險險而止蒙蒙亨以享行時

中也匪我求童蒙童蒙求我志應也

初筮告以剛中也再三瀆瀆則不告

瀆蒙也蒙以養正聖功也象曰山下

出泉蒙君子以果行反下孟育德初六

發蒙利用刑人用說反吐活桎梏以往

吝象曰利用刑人以正法也九二包

蒙吉納婦吉子克家象曰子克家剛

柔接也六三勿用取反土具女見金夫

不有躬无攸利象曰勿用取女行反孟

吝獨遠反于萬實也六五童蒙吉象曰

童蒙之吉順以巽也上九擊蒙不利

為寇利禦寇象曰利用禦寇上下順



也。

䷄

乾下
坎上

需有孚。光亨。貞吉。利涉大川。彖曰：需，須也。險在前也。剛健而不陷，其義不困窮矣。需有孚，光亨，貞吉，位乎天位，以正中也。利涉大川，往有功也。象曰：雲上於天，需君子以飲食宴樂。潛初九，需于郊，利用恒，无咎。象曰：需于郊，不犯難，行也。利用恒，无咎，未失常也。九二，需于沙，小有言，終吉。象曰：需于沙，衍在中也。雖小有言，以吉終也。九三，需于泥，致寇至。象曰：需于泥，災在外也。自我致寇，敬慎，不敗也。六四，需于血，出自穴。象曰：需于血，順以聽也。九五，需于酒食，貞吉。象曰：酒食貞吉，以中正也。上六，入于穴，有不速之



客三人來敬之終吉象曰不速之客
來敬之終吉雖不當位未大失
也

䷗

坎下
乾上

訟有孚窒惕中吉終凶利見大人不
利涉大川彖曰訟上剛下險險而健
訟訟有孚窒惕中吉剛來而得中也
終凶訟不可成也利見大人尚中正
也不利涉大川入于淵也象曰天與
水違行訟君子以作事謀始初六不
永所事小有言終吉象曰不永所事
訟不可長也雖小有言其辯明也九
二不克訟歸而逋其邑人三百戶无
眚象曰不克訟歸而逋其邑人三百戶无
患至掇也六三食舊德貞厲終吉或
從王事无成象曰食舊德從上吉也



九四不克訟復即命渝安貞吉象曰
復即命渝安貞不失也九五訟元吉
象曰訟元吉以中正也上九或錫之
鞶帶終朝三褫及組之象曰以訟受
服亦不足敬也

三三三坎下
坤上

師貞丈人吉无咎彖曰師衆也貞正
也能以衆正可以王往矣剛中而
應行險而順以此毒天下而民從之
吉又何咎矣象曰地中有水師君子
以容民畜衆初六師出以律否臧凶
象曰師出以律失律凶也九二在師
中吉无咎王三錫命象曰在師中吉
承天寵也王三錫命懷萬邦也六三
師或輿尸凶象曰師或輿尸大无功
也六四師左次无咎象曰左次无咎



未失常也。六五田有禽，利執言，无咎。
長子帥師，弟子輿尸，貞凶。象曰：長子帥師，以中行也。弟子輿尸，使不當也。上六大君有命，開國承家，小人勿用，必亂邦也。



坎上
坤下

比，誌也。志，吉。原筮，元永貞，无咎，不寧方來，後夫凶。彖曰：比，吉也。比，輔也。下順從也。原筮，元永貞，无咎，以剛中也。不寧方來，上下應也。後夫凶，其道窮也。象曰：地上有水，比先王以建萬國。親諸侯，初六有孚，比之，无咎。有孚盈缶，終來有他吉。象曰：比之初六，有他吉也。六二，比之自內，貞吉。象曰：比之自內，不自失也。六三，比之匪人。象曰：比



之匪人不亦傷乎。六四外比之貞吉。象曰外比於賢以從上也。九五顯比王用三驅失前禽邑人不誠吉。象曰顯比之吉位正中也。舍逆取順失前禽也。邑人不誠上使中也。上六比之无首凶。象曰比之无首无所終也。



巽上乾下

小畜。勅六亨。密雲不雨。自我西郊。象曰小畜柔得位而上下應之曰小畜。

健而巽剛中而志行乃亨。密雲不雨尚往也。自我西郊施始致未行也。象曰風行天上小畜君子以懿文德。初九復自道何其咎吉。象曰復自道其義吉也。九二牽復吉。象曰牽復在中亦不自失也。九三輿說吐輻。夫妻反目。象曰夫妻反目不能正室也。六

三。象曰夫妻反目不能正室也。六



四有孚。血去惕出。无咎。象曰：有孚惕出，上合志也。九五有孚攬勳，如富以其鄰。象曰：有孚攬勳，不獨富也。上九既雨既處，尚德載。婦貞厲，月幾幾。望君子，征凶。象曰：既雨既處，德積載也。君子征凶，有所疑也。

☰☷

乾上
兌下

履虎尾，不至。愾，小人亨。象曰：履虎尾，愾愾

剛也。說而應乎乾，是以履虎尾不

咥人。亨，剛中正，履帝位而不疚，光明

也。象曰：上天下澤，履君子以辯上下

定民志。初九素履，往无咎。象曰：素履

之往，獨行願也。九二履道，坦坦。幽人

貞吉。象曰：幽人貞吉，中不自亂也。六

三眇能視，跛能履。我能履履，虎尾，咥人

凶。武人爲于大君。象曰：眇能視，不足



以有明也。跛能履，不足以與行也。咥
人之凶，位不當也。武人爲干大君，志
剛也。九四履虎尾，愬愬，知終吉，象
曰：愬愬終吉，志行也。九五夬履，貞厲，
象曰：夬履貞厲，位正當也。上九視
履考祥，其旋元吉，象曰：元吉在上，大
有慶也。

三三號下

泰，小往大來，吉亨。彖曰：泰，小往大來，
吉亨，則是天地交而萬物通也。上下
交而其志同也。內陽而外陰，內健而
外順，內君子而外小人，君子道長，
小人道消也。象曰：天地交泰，后以
財成，天地之道，輔相也。天地之宜，
以左儲右，儲民初九，拔茅茹，以其彙，
征吉。象曰：拔茅征吉，志在外也。九二



包荒用馮

馮音河

不遐遺朋亡得尚于

中行象曰包荒得尚于中行以光大

也九三无平不陂

陂被偽反

无往不復艱

貞无咎勿恤其孚于食有福象曰无

往不復天地際也六四翩翩不富以

其鄰不戒以孚象曰翩翩不富皆失

實也不戒以孚中心願也六五帝乙

歸妹以祉元吉象曰以祉元吉中以

行願也上六城復于隍勿用師自邑

告命貞吝象曰城復于隍其命亂也

☷☷☷☷☷☷
坤上下

否備都反之匪人不利君子貞大往小

來象曰否之匪人不利君子貞大往

小來則是天地不交而萬物不通也

上下不交而天下无邦也内陰而外

陽内柔而外剛内小人而外君子小



人道長

反文

君子道消也象曰天地

不交否君子以儉德辟難不可榮以祿初六拔茅茹以其彙貞吉亨象曰拔茅貞吉志在君也六二包承小人吉大人否亨象曰大人否亨不亂羣也六三包羞象曰包羞位不當也九四有命无咎疇離祉象曰有命无咎志行也九五承大人占其亡其亡繫于苞桑象曰大人之吉位正当也上九傾否先否後喜象曰否終則傾何可長也

三三

離下乾上

同人于野亨利涉大川利君子貞象曰同人柔得位得中而應乎乾曰同人同人曰同人于野亨利涉大川乾行也文明以健中正而應君子正也



唯君子爲能通天下之志。象曰天與
火同人。君子以類族辨物。初九同人
于門。无咎。象曰出門同人。又誰咎也。
六二同人于宗。吝。象曰同人于宗。吝
道也。九三伏戎于莽。升其高陵。三歲
不興。象曰伏戎于莽。敵剛也。三歲不
興。安行也。九四乘其墉。弗克攻。吉。象
曰乘其墉。義弗克也。其吉則困而反
則也。九五同人先號咷而後笑。大
師克相遇。象曰同人之先。以中直也。
大帥相遇。言相克也。上九同人于郊。
无悔。象曰同人于郊。志未得也。

三三

上

大有元亨。象曰大有柔得尊位大中

而上下應之。曰大有。其德剛健而文
明。應乎天而時行。是以元亨。象曰火



在天上大有君子以遏惡揚善順天
休命初九无交害匪咎艱則无咎象
曰大有初九无交害也九二大車以
載有攸往无咎象曰大車以載積中
不敗也九三公用亨讀作于天子小
人弗克象曰公用亨于天子小人吝
也九四匪其彭反无咎象曰匪其
彭无咎明辨晷也六五厥孚交如威
如吉象曰厥孚交如信以發志也威
如之吉易反以取而无備也上九自天
祐之吉无不利象曰大有上吉自天
祐也

☰☷ 艮下
☷☰ 坤上

謙亨君子有終彖曰謙亨天道下濟
而光明地道卑而上時掌行天道虧
盈而益謙地道變盈而流謙鬼神害



盈而福謙人適惡

反烏路盈而好反呼報

謙謙尊而光卑而不可踰君子之終

也象曰地中有山謙君子以裒

多益寡稱反天物平施如鼓初六謙

謙君子用涉大川吉六二鳴謙貞吉

象曰鳴謙貞吉中心得也九三勞謙

君子有終吉象曰勞謙君子萬民服

之六四无不利為謙象曰无不利為

謙不遠則也六五不富以其鄰利用

侵伐无不利象曰利用侵伐征不服

也上六鳴謙利用行師征邑國象曰

鳴謙志未得也可用行師征邑國也

坤下
震上

豫利建侯行師象曰豫剛應而志行

順以動豫豫順以動故天地如之而

况建侯行師乎天地以順動故日月



TIFFEN Color Control Patches

不過而四時不忒。聖人以順動則刑
罰清而民服。豫之時義大矣哉。象曰
雷出地奮豫。先王以作樂崇德殷薦
之上帝。以配祖考。初六鳴豫凶。象曰
初六鳴豫志窮凶也。六二介于石不
終日貞吉。象曰不終日貞吉以中正
也。六三盱豫悔遲有悔。象曰盱豫有
悔豈不智也。九四由豫大有得。力疑
朋益。晉象曰由豫大有得志大行也。
六五貞疾恒不死。象曰六五貞疾乘
剛也。恒不死中未亡也。上六冥豫成
有渝无咎。象曰冥豫在上何可長也。



震上
巽下

隨元亨利貞无咎。象曰隨剛來而下
柔動而說悅隨大亨貞无咎而
天下隨時隨時之義大矣哉。象曰澤

中有雷隨。君子以嚮晦入宴息。初九
官有渝。貞吉。出門交有功。象曰：官有
渝從正吉也。出門交有功，不失也。六
二：係小子，失丈夫。象曰：係小子，弗兼
與也。六三：係丈夫，失小子。隨有求得
利。居貞，象曰：係丈夫，志舍下也。九
四：隨有獲，貞凶。有孚在道，以明何咎。
象曰：隨有獲，其義凶也。有孚在道，明
功也。九五：孚于嘉，吉。象曰：孚于嘉，吉
位正中也。上六：拘係之，乃從維之。王
用亨于西山。象曰：拘係之上，窮也。

䷐

巽上
艮下

蠱。元亨。利涉大川。先

息萬

甲三日。後

反

胡豆

甲三日。象曰：蠱剛上而柔下，巽

而止，蠱。蠱元亨，而天下治也。利涉大
川，往有事也。先甲三日，後甲三日。終



則有始。天行也。象曰：山下有風，蠱君
子以振民育德。初六：幹父之蠱，有子。
考无咎，厲終吉。象曰：幹父之蠱，意承
考也。九二：幹母之蠱，不可貞。象曰：幹
母之蠱，得中道也。九三：幹父之蠱，小
有悔，无大咎。象曰：幹父之蠱，終无咎
也。六四：裕父之蠱，往見吝。象曰：裕父
之蠱，往未得也。六五：幹父之蠱，用譽。
象曰：幹父用譽，承以德也。上九：不事
王侯，高尚其事。象曰：不事王侯，志可
則也。

䷑ 蠱
坤上 巽下

臨。元亨利貞。至于八月有凶。彖曰：臨
剛浸而長，丁文說楷而順剛中而應
大亨以正。天之道也。至于八月有凶，
消不久也。象曰：澤上有地，臨。君子以

教思無窮容保民無疆初九咸臨貞吉象曰咸臨貞吉志行正也九二咸臨吉无不利象曰咸臨吉无不利未順命也六三其臨无攸利既憂之无咎象曰其臨位不當也既憂之咎不長也六四至臨无咎象曰至臨无咎位當也六五知音智臨大君之宜吉象曰大君之宜行中之謂也上六敦臨吉无咎象曰敦臨之吉志在内也

䷋ 坤上

觀官喚反下大觀以觀盤而不薦有

孚顒若彖曰大觀在上順而巽中正

以觀天下觀繼而不薦有孚顒若下

觀如字下觀天大象觀民而化也觀

天之神道而四時不忒聖人以神道設教而天下服矣象曰風行地上觀



先王以省

反 悉 井

方觀民設教初六童

觀小人无咎君子吝象曰初六童觀

小人道也六二闚觀利女貞象曰闚

觀女貞亦可醜也六三觀我生進退

象曰觀我生進退未失道也六四觀

國之光利用賓于王象曰觀國之光

尚賓也九五觀我生君子无咎象曰

觀我生觀民也上九觀其生君子无

咎象曰觀其生志未平也



雜上

噬嗑亨利用獄象曰頤中有物曰噬

嗑噬而亨剛柔分動而明雷電合

而章柔得中而上時字行雖不當位

利用獄也象曰雷電噬嗑先王以明

罰勅法初九履校音教滅趾无咎象曰

履校滅趾不行也六二噬膚滅鼻无



咎象曰噬膚滅鼻乘剛也六三噬腊
肉遇毒小吝无咎象曰遇毒位不當也
九四噬乾_干肺_反得金矢利艱貞
吉象曰利艱貞吉未光也六五噬乾
肉得黃金貞厲无咎象曰貞厲无咎
得當也上九何_{何可}校滅耳凶象曰
何校滅耳聰不明也

三三 離下

賁亨小利有攸往象曰賁_反後倍亨柔

來而文剛故亨分剛上而文柔故小
利有攸往天文也文明以止人文也
觀乎天文以察時變觀乎人文以化
成天下象曰山下有火賁君子以明
庶政无敢折獄初九賁其趾舍_{音捨}車
而徒象曰舍車而徒義弗乘也六二
賁其須象曰賁其須與上興也九三



賁如濡如永貞吉象曰永貞之吉終
莫之陵也六四賁如皤白波如白馬
翰如匪寇婚媾象曰六四當位疑也
匪寇婚媾終无尤也六五賁于丘園
束帛戔戔在千反又音戔吝終吉象曰六五
之吉有喜也上九賁无咎象曰白
賁无咎上得志也

三三坤下

剝不利有攸往象曰剝剝也柔變剛
也不利有攸往小人長時也順而
止之觀象也君子尚消息盈虛天行
也象曰山附於地剝上以厚下安宅
初六剝牀以足蔑貞凶象曰剝牀以
足以滅下也六二剝牀以辨蔑貞凶
象曰剝牀以辨未有與也六三剝之
无咎象曰剝之无咎失上下也六四

剥牀以膚凶。象曰：剥牀以膚，切近災也。六五：貫魚以宮人寵，无不利。象曰：以宮人寵，終无尤也。上九：碩果不食，君子得輿，小人剥廬。象曰：君子得輿，民所載也；小人剥廬，茲不可用也。

三三 震上 坤上 復亨出入无疾朋來无咎反復

復亨出入无疾朋來无咎反復又福

復亨剛反動而以順行是以出入无疾朋來无咎反復其道七日來復天

行也利有攸往剛長也復其見天地之心乎象曰雷在地中復先王

以至日閉關商旅不行后不省方初九不遠復无祗悔元吉象曰不遠之

復以脩身也六二休復吉象曰休復之吉以下仁也六三頻復厲无咎象

象曰頻復厲无咎



曰頻復之厲義无咎也六四中行獨復象曰中行獨復以從道也六五敦復无悔象曰敦復无悔中以自考也上六迷復凶有災眚用行師終有大敗以其國君凶至于十年不克征象曰迷復之凶反君道也



震上

无妄元亨利貞其匪正有眚不利有攸往彖曰无妄剛自外來而為主於內動而健剛中而應大亨以正天之命也其匪正有眚不利有攸往无妄之往何之矣天命不祐行矣哉象曰天下雷行物與无妄先王以茂對時育萬物初九无妄往吉象曰无妄之往得志也六二不耕穫不菑其畲其田則利有攸往象曰不耕穫未富也

六三无妄之災或繫之牛行人之得
邑人之災象曰行人得牛邑人災也
九四可貞无咎象曰可貞无咎固有
之也九五无妄之疾勿藥有喜象曰
无妄之藥不可試也上九无妄行有
眚无攸利象曰无妄之往窮之災也

䷗

乾上

下

中

上

下

上

大畜利貞不家食吉利涉大川柔曰
大畜剛健篤實輝光日新其德剛上
而尚賢能止健大正也不家食吉養
賢也利涉大川應乎天也象曰天在
山中天畜君子以多識如字又音悲前言
往行下孟反以畜其德初九有厲利已
反象曰有厲利已不犯災也九二
輿說吐活反輹音福象曰輿說輹中
无尤也九三良馬逐利艱貞曰閑輿

衛利有攸往。曰請象曰利有攸往。上

合志也。六四童牛之牯。反古毒元吉象

曰六四元吉有喜也。六五豮豕。反及符云豕

之牙吉。象曰六五之吉有慶也。上九

何天之衢亨。象曰何天之衢道大行

也。

三三

震上

頤貞吉。觀頤自求口實。彖曰頤貞吉。

養正則吉也。觀頤觀其所養也。自求

口實觀其自養也。天地養萬物聖人

養賢以及萬民。頤之時大矣哉。象曰

山下有雷頤君子以慎言語節飲食

初九舍捨爾靈龜觀我朵頤凶。象曰

觀我朵頤亦不足貴也。六二顛頤拂

經于丘頤征凶。象曰六二征凶行失

類也。六三拂頤貞凶十年勿用无攸



利象曰十年勿用道大悖也六四頤
頤吉虎視眈眈其欲逐逐无咎象曰
頤頤之吉上施及好光也六五拂經
居貞吉不可涉大川象曰居貞之吉
順以從上也上九由頤厲吉利涉大
川象曰由頤厲吉大有慶也

䷚

巽上

巽下

巽

巽

巽

巽

巽

大過棟堯乃教利有攸生象曰大
過大者過也棟撓本末弱也剛過而
中巽而說悅行利有攸往乃亨大過
之時大矣哉象曰澤滅木大過君子
以獨立不懼遯世无悶初六藉在夜
用白茅无咎象曰藉用白茅柔在下
也九二枯楊生稊徒藉老夫得其女
妻无不利象曰老夫女妻過以相與
也九三棟撓凶象曰棟撓之凶不可

以有輔也九四棟隆吉有它吝象曰
棟隆之吉不撓乎下也九五枯楊生
華老婦得其士夫无咎无譽象曰枯
楊生華何可久也老婦士夫亦可醜
也上六過涉滅頂凶无咎象曰過涉
之凶不可咎也



坎下
坎上

習坎有孚維心亨行有尚象曰習坎
有孚維心亨行有尚象曰習坎

失其信維心亨方以剛中也行有尚
往有功也天險不可升也地險山川
丘陵也王公設險以守其國險之時
用大矣哉象曰水洊洊至習坎君
子以常德行習教事初六習坎
入于坎窞徒坎凶象曰習坎入坎
失道凶也九二坎有險求小得象曰



求小得未出中也六三來之坎坎險
且枕其入于坎窞勿用象曰來之
坎坎終无功也六四樽酒簋二用缶
納約自牖終无咎象曰樽酒簋二剛
柔際也九五坎不盈祗既平无咎象
曰坎不盈中未大也上六係用徽纆
寘于叢棘三歲不得凶象曰上六失
道凶三歲也



離上

離利貞亨畜

六

牝牛吉象曰離麗

也日月麗乎天百穀草木麗乎土重

直龍明以麗乎正乃化成天下柔麗

乎中正故亨是以畜牝牛吉也象曰

明兩作離大人以繼明照于四方初

九履錯各然敬之无咎象曰履錯

之敬以辟各辭咎也六二黃離元吉象



曰黃離元吉得中道也。九三。日昃之
離不鼓缶而歌則大耋之嗟凶。象曰
日昃之離何可久也。九四突如其來
如焚如死如棄如。象曰突如其來如
无所容也。六五出涕沱若戚嗟若吉
象曰六五之吉離鬻王公也。上九玉
用出征有嘉折首獲匪其醜无咎。象
曰玉用出征以正邦也。

周易卷之一

子初其初感而天

TIFFEN Color Control Patches



周易卷之二

周
易
卷
之
二

周易下經

三三

兌上

咸亨。利貞。取

反 七具

女吉。彖曰：咸感也。

柔上而剛下，二氣感應以相與，止而

說

悅 男下 婚 嫁

女，是以亨。利貞，取女

吉也。天地感而萬物化生，聖人感

心而天下和平。觀其所感，而天地萬



周易卷之二

周
易
卷
之
二

周易下經

三三

兌上

咸亨。利貞。取

反 具

女吉。彖曰：咸感也。

柔上而剛下，二氣感應以相與，止而

說

悅 男下 婚 嫁

女，是以亨。利貞，取女

吉也。天地感而萬物化生，聖人感天

心而天下和平，觀其所感而天地萬



物之清可見矣象曰山上有澤咸君

子以虛受人初六咸其拇咸后象曰

咸其拇志在外也六二咸其腓反房非

凶居吉象曰雖凶居吉順不害也九

三咸其股執其隨往吝象曰咸其股

亦不處也志在隨人所執下也九四

貞吉悔亡憧憧又音童往來朋從爾

思象曰貞吉悔亡未感害也憧憧生

來未光大也九五咸其脢又音每无

悔象曰咸其脢志末也上六咸其輔

頰舌象曰咸其輔頰舌滕口說也

三三 巽下 兌上 貞吉 利貞 久於其道

恒亨无咎利貞利有攸往彖曰恒久

也剛上而柔下雷風相與巽而動剛

柔皆應恒恒亨无咎利貞久於其道

也天地之道恒久而不已也利有攸



往終則有始也。日月得天而能久照，四時變化而能久成，聖人久於其道而天下化成。觀其所恒，而天地萬物之情可見矣。象曰：雷風恒，君子以立不易方。初六：浚恒，貞凶，无攸利。象曰：浚恒之凶，始求深也。九二：悔亡。象曰：九二，悔亡，能久中也。九三：不恒其德，或承之羞。象曰：不恒其德，无所容也。九四：田无禽。象曰：九四，非其位，安得禽也。六五：恒其德，貞，婦人吉，夫子凶。象曰：婦人貞吉，從一而終也。夫子制義，從婦凶也。上六：振恒，凶。象曰：振恒在上，大无功也。



艮下
兌上

遜亨。小利貞。彖曰：遜亨，遜而亨也。剛當虧位而應，與時行也。小利貞，浸而



長丁丈反也。遯之時義大矣哉。象曰：天

下有山，遯君子以遠反。小人，不惡

而嚴，初六，遯尾，厲，勿用，有攸往。象曰：

遯尾之厲，不往何災也。六二，執之用

黃牛之革，莫之勝音吐。象曰：執

用黃牛，固志也。九三，繫遯，有疾，厲，畜

許六反臣妾吉。象曰：繫遯之厲，有疾，憊

也。畜臣妾吉，不可大往也。九四，子呼

遯君子吉。小人否反。象曰：君子好

遯，小人否也。九五，嘉遯，貞吉。象曰：嘉

遯，貞吉，以正志也。上九，肥遯，无不利。

象曰：肥遯，无不利，无所疑也。

䷠ 遯 上 艮 下 坤

大壯，利貞。彖曰：大壯，大者壯也。剛以

動，故壯。大壯，利貞，大者正也。正大而

天地之情可見矣。象曰：雷在天上，大



壯君子以非禮弗履初九壯于趾征
凶有孚象曰壯于趾其孚窮也九二
貞吉象曰九二貞吉以中也九三小
人用壯君子用罔貞厲羝羊觸藩羸
其角象曰小人用壯君子罔也九四
貞吉悔亡藩決不羸壯于大輿之輹
象曰藩決不羸尚往也六五喪羊于
羸以發天象曰喪羊于羸不能退不能遂
羸也上六羝羊觸藩不能退不能遂
无攸利艱則吉象曰不能退不能遂
不詳也艱則吉咎不長也

䷗

晉上

晉康侯用錫馬蕃庶晝日三接象曰
晉進也明出地上順而麗乎大明柔
進而上行是以康侯用錫馬蕃庶晝
日三接也象曰明出地上晉君子以

自昭明德初六晉如摧如貞吉罔孚
裕无咎象曰晉如摧如獨行正也裕
无咎未受命也六二晉如愁如貞吉
受茲介福于其王母象曰受茲介福
以中正也六三汲允悔亡象曰衆允
之志上行也九四晉如鼫鼠貞厲
象曰鼫鼠貞厲位不當也六五悔亡
夫得勿血生吉九不利象曰夫得勿
恤往有慶也上九晉其角維用伐邑
厲吉无咎貞吝象曰維用伐邑道未
光也

䷢

離上

明夷利艱貞象曰明入地中明夷內
文明而外柔順以蒙大難乃且反文
王以之利艱貞瞻其明也內難而能
正其志箕子以之象曰明入地中明



夷君子以益衆用晦而明初九明夷
于飛垂其翼君子于行三日不食有
攸往主人有言象曰君子于行義不
食也六二明夷夷于左股用拯馬壯
吉象曰六二之吉順以則也九三明
夷于南狩得其大首不可疾貞象曰
南狩之志乃大得也六四入于左腹
獲明夷之心于門庭柔曰入于左
腹獲心意也六五箕子之明夷利貞
象曰箕子之貞明不可息也上六不
明晦初登于天後入于地象曰初登
于天照四國也後入于地失則也



明夷
上 下

家人利女貞彖曰家人女正位乎內
男正位乎外男女正天地之大義也
家人有嚴君焉父母之謂也父父子



子。兄兄弟弟。夫夫婦婦。而家道正。正

家。而天下定矣。象曰：風自火出，家人。

君子以言有物而行反下孟有恒。初九

閑有家，悔亡。象曰：閑有家，志未變也。

六二：无攸遂，在中饋，貞吉。象曰：六二

之吉，順以巽也。九三：家人嗃嗃，呼落

悔厲吉。婦子嘻嘻，斯悲反終吝。象曰：家

人高，高祿夫也。婦子嘻嘻，夫家節也。

六四：富家大吉。順在

位也。九五：王假有家，勿恤，吉。象

曰：王假有家，交相愛也。上九：有孚，威

如終吉。象曰：威如之吉，反身之謂也。

睽。苦圭。小事吉。象曰：睽，火動而上，澤

動而下，二女同居，其志不同行。說悅

而麗乎明，柔進而上行，得中而應乎

悅。

䷥ 睽
離上

睽

睽。苦圭。小事吉。象曰：睽，火動而上，澤

動而下，二女同居，其志不同行。說悅

而麗乎明，柔進而上行，得中而應乎



剛是以小事吉。天地睽，而其事同也。
男女睽，而其志通也。萬物睽，而其事
類也。睽之時用大矣哉。象曰：上火下
澤，睽君子以同而異。初九悔亡，喪
輿，馬勿逐，自復，見惡人，无咎。象曰：見
惡人，以辟咎也。九二遇主于巷，无
咎。象曰：遇主于巷，未失道也。六三見
輿曳其牛掣，其人天且劓，見輿曳，
无初有終。象曰：見輿曳，位不當也。无
初有終，遇剛也。九四睽孤，遇元夫，交
孚，厲无咎。象曰：交孚，无咎，志行也。六
五悔亡，厥宗噬膚，往何咎。象曰：厥宗
噬膚，往有慶也。上九睽孤，見豕負塗，
載鬼一車，无張之弧，獲說反，之弧，
匪寇婚媾，往遇雨則吉。象曰：遇雨之
吉，群疑亡也。

輿曳其牛掣

昌

其人天且劓

魚器

无初有終。象曰：見輿曳，位不當也。无

初有終，遇剛也。九四睽孤，遇元夫，交

孚，厲无咎。象曰：交孚，无咎，志行也。六

五悔亡，厥宗噬膚，往何咎。象曰：厥宗

噬膚，往有慶也。上九睽孤，見豕負塗，

載鬼一車，无張之弧，獲說反，之弧，

匪寇婚媾，往遇雨則吉。象曰：遇雨之

吉，群疑亡也。



䷗

坎上二

蹇利西南不利東北利見大人貞吉
象曰蹇難也也險在前也見險而
能止知暗矣哉蹇利西南往得中也
不利東北其道窮也利見大人往有
功也當位貞吉以正邦也蹇之時用
大矣哉象曰山上有水蹇君子以及
身脩德初六往蹇來譽象曰往蹇來
譽宜待也六二王臣蹇蹇匪躬之故
象曰王臣蹇蹇終无尤也九三往蹇
來反象曰往蹇來反內喜之也六四
往蹇來連象曰往蹇來連當位實也
九五大蹇朋來象曰大蹇朋來以中
節也上六往蹇來碩吉利見大人象
曰往蹇來碩志在內也利見大人以
從貴也



坎下
震上

解音解象傳利西南无所往其來復

吉有攸往夙吉彖曰解險以動動而

免乎險解解利西南往得衆也其來

復吉乃得中也有攸往夙吉往有功

也天地解而雷雨作雷雨作而百果

草木皆甲拆解之時大矣哉象曰雷

解作音解君子以赦音赦責音責罪音罪勿六九獲

象曰剛柔之際義元咎也九二田獲

三狐得黃矢貞吉象曰九二貞言得

中道也六三負且乘致寇至貞吝象

曰負且乘亦可醜也自我致戎又誰

咎也九四解佳買反而拇朋至斯孚

象曰解而拇未當位也六五君子維

有解音解吉有孚于小人象曰君子

有解小人退也上六公用射食亦隼



登于高墉之上獲之无不利象曰
公用射隼以解悖也。



兌下
艮上

損有孚元吉无咎可貞利有攸往曷
之用二簋可用享象曰損損下益上
其道上及時掌行損而有孚元吉无咎

可貞利有攸往曷之用二簋可用享

二簋應有時利益柔有時損益盈
虛與時偕行象曰山下有澤損君子

以懲忿窒欲初九已事遄往市專无

咎酌損之象曰已事遄往尚合志也

九二利貞征凶弗損益之象曰九二

利貞中以爲志也六三三人行則損

一人一人行則得其友象曰一人行

三則疑也六四損其疾使遄有喜无

咎象曰損其疾亦可喜也六五或益



之十朋之龜弗克違元吉象曰六五
元吉自上祐也上九弗損益之无咎
貞吉利有攸往得臣无家象曰弗損
益之大得志也

䷗

巽上

益利有攸往利涉大川象曰益損上

益下民說悅无疆有上下聲下其道

大光利有攸往中正有慶利涉大川
木道乃行益動而巽日進无疆天施

始毀地生其益无方凡益之道與時

偕行象曰風雷益君子以見善則遷

有過則改初九利用爲大作元吉无

咎象曰元吉无咎下不厚事也六二

或益之十朋之龜弗克違永貞吉王

用享于帝吉象曰或益之自外來也

六三益之用凶事无咎有孚中行告



公用圭象曰益用凶事固有之也六
四中行告公從利用爲依遷國象曰
告公從以益志也九五有孚惠心勿
問元吉有孚惠我德象曰有孚惠心
勿問之矣惠我德大得志也上九莫
益之或擊之立心勿恒凶象曰莫益
之偏辭也或擊之自外來也

三三 乾下

夬 揚于王庭孚號有厲

告自邑不利即戎利有攸往彖曰夬

決也剛決柔也健而說謂決而和揚

于王庭柔乘五剛也孚號有厲其危

乃光也告自邑不利即戎所尚乃窮

也利有攸往剛長丁丈乃終也象曰

澤上於天夬君子以施始祿及下

居德則忌初九壯于前趾往不勝爲



咎象曰不勝而往咎也九二惕號莫

言夜有戎勿恤象曰有戎勿恤得中

道也九三壯于頄頄求也有凶君子夫

夫獨行遇雨若濡有愠无咎象曰君

子夫夫終无咎也九四臀從教无膚

其行次反且反牽羊悔亡聞言

不信象曰其行次且位不當也聞言

不信不月也中行无咎中未光也

上六无號終有凶象曰无號之凶終

不可長也且大咎象曰

不可長也且大咎象曰



巽下

姤乾上女壯勿用取女柔曰姤

遇也柔遇剛也勿用取女不可與長

也天地相遇品物咸章也剛遇中正

天下大行也姤之時義大矣哉象曰

天下大行也姤之時義大矣哉象曰



天下有風姤后以施命誥四方初六

繫于金柅初履貞吉有攸往見凶羸

豕孚蹢躅直益象曰繫于金柅

柔道牽也九二包有魚无咎不利賓

象曰包有魚義不及賓也九三臀无

膚其行次且厲无大咎象曰其行次

且行未牽也九四包无魚起凶象曰

无魚之凶遠表萬民也九五以杞包

瓜含章有隕自天象曰九五含章中

正也有隕自天志不舍辭命也上九

姤其角吝无咎象曰姤其角上窮吝

也

䷫ 坤下
兌上

萃亨王假更白反豐澳有廟利見大

人亨利貞用大牲吉利有攸往彖曰

萃聚也順以說諧剛中而應故聚也



王假有廟致孝享也利見大人亨聚
以正也用大牲吉利有攸往順天命
也觀其所聚而天地萬物之情可見矣
象曰澤上反時掌於地萃君子以除戎
器戒不虞初六有孚不終乃亂乃萃
若號反戶羔一握反鳥舉爲笑勿恤往无
咎象曰乃亂乃萃其志亂也六二引
吉无咎羊引用倫羊舉象曰引吉
无咎中未變也六三萃如嗟如无攸
利往无咎小吝象曰往无咎上巽也
九四大吉无咎象曰大吉无咎位不
當也九五萃有位无咎匪孚元永貞
悔亡象曰萃有位志未光也上六齋
咨涕洟音美无咎象曰齋咨涕洟未
安上也

坤上

巽下

萃卦



升元亨用見大人勿恤南征吉象曰
柔以時升巽而順剛中而應是以大
亨用見大人勿恤有慶也南征吉志
行也象曰地中生木升君子以順德
積小以高大初六允升大吉象曰允
升大吉上合志也九二孚乃利用禴
无咎象曰九二之孚有喜也九三升
虛邑象曰升虛邑所疑也六四王
用亨于岐山謹戒无咎象曰王用亨于
岐山順事也六五貞吉升階象曰貞
吉升階大得志也上六冥升利于不
息之貞象曰冥升在上消不富也



升上

困亨貞大人吉无咎有言不信彖曰
困剛揜也險以說困而不失其所亨
其唯君子乎貞大人吉以剛中



也有言不信尚口乃窮也象曰澤无水困君子以致命遂志初六賢困于株木入于幽谷三歲不覿象曰入于幽谷幽不明也九二困于酒食朱紱方來利用亨亨作享祀征凶无咎象曰困于酒食中有慶也六三困于石據于蒺藜入于其宮不見其妻凶象曰據于蒺藜乘剛也入于其宮不見其妻不祥也九四來徐徐困于金車吝有終象曰來徐徐志在下也雖不當位有與也九五劓則困于赤紱紱音弗乃徐有說說音悅利用祭祀象曰劓則志未得也乃徐有說以中直也利用祭祀受福也上六困于葛藟藟音力于臲臲音結反于輒輒音五反于葛藟未當也動悔有悔吉行也





巽上
坎下

井改邑不改井无喪息汲无得往來

井井汔訖至亦未繙繙井羸律悲

其瓶凶彖曰巽乎水而上時掌水井

井養而不窮也改邑不改井乃以剛

中也汔至亦未繙井未有功也羸其

瓶是以凶也象曰木上有水井君子

以勞報民動相遠竟初六井泥不食下

不食舊井无禽象曰井泥不食下

也舊井无禽時舍音也九二井谷射

无魚音甃音敝漏象曰井谷射无

與也九三井渫音不食為我心恻

可用汲王明並受其福象曰井渫不

食行恻也求王明受福也六四井甃

无咎象曰井甃无咎脩井也九

五井冽寒泉食象曰寒泉之食中正



也。上六井收。詩收反。如字。勿幕。有孚。元吉。象曰元吉在上。大成也。



離下
坎上

革。巳日乃孚。元亨。利貞。悔亡。彖曰。革水火相息。二女同居。其志不相得。曰革。巳日乃孚。革而信之。文明以說。悅音

大亨以正。革而當。去聲其悔乃亡。天地革而四時成。易曰。革命。命乎天。而應

乎人。革之時大矣哉。象曰。澤中有火。革。君子以治歷明時。初九。鞶用黄牛

之革。象曰。鞶九勇反用黄牛。不可以有為也。六二。巳日乃革之。征吉。无咎。象

曰。巳日革之。行有嘉也。九三。征凶。貞厲。革言三就。有孚。象曰。革言三就。又

何之矣。九四。悔亡。有孚。改命。吉。象曰。改命之吉。信志也。九五。大人虎變。未



占有所孚。象曰：大人虎變，其文炳也。上六：君子豹變，小人革面，征凶，居貞吉。象曰：君子豹變，其文蔚也。小人革面，順以從君也。



巽上

鼎元吉亨。象曰：鼎，象也。以木巽火，亨



鼎上

也。聖人亨以享上帝，而

大享以養賢，聖人而耳目聰明，柔進而土

亨，象曰：木上有火，鼎。君子以正位凝

命。初六：鼎顛趾，利出否。上得妾，以其

子无咎。象曰：鼎顛趾，未悖也。利出否，

以從貴也。九二：鼎有實，我仇有疾，不

我能即吉。象曰：鼎有實，慎所之也。我

仇有疾，終无尤也。九三：鼎耳革，其行

反，孟塞，則雉膏，不食，方雨，虧悔終



吉象曰鼎耳革失其義也九四鼎折


之吉足覆公餗餗音其形一作渥渥音

凶象曰覆公餗信如何也六五鼎黃

耳金鉉音利貞象曰鼎黃耳中以

為膏也上九鼎玉鉉大吉无不利象

曰玉鉉在上剛柔接也

 井 井卦 巽上 坎下

震來虩虩恐致福也笑言啞啞後有

則也震聲百里驚遠而懼邇也出可

以守宗廟社稷以為祭主也象曰洊

雷震君子以恐懼脩省初九震來虩

虩後笑言啞啞吉象曰震來虩虩恐

致福也笑言啞啞後有則也六二震

來厲億喪貝躋于九陵勿逐七日得

震來虩虩恐致福也笑言啞啞後有則也六二震來厲億喪貝躋于九陵勿逐七日得

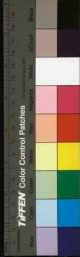


象曰震來厲乘剛也。六三震蘇蘇位不當也。九四震遂泥乃許象曰震遂泥未光也。六五震往來厲億无喪有事。象曰震往來厲危行也。其事在中。大无喪也。上六震索索索落視矍矍俱得征凶。震不于其躬于其鄰。无咎。婚媾有言。象曰震索索中未得也。雖凶无咎。畏鄰戒也。



艮上

艮其背不獲其身。行其庭不見其人。无咎。象曰艮止也。時止則止。時行則行。動靜不失其時。其道光明。艮其止。止其所也。上下敵應不相與也。是以不獲其身。行其庭不見其人。无咎也。象曰兼山。艮君子以思不出其位。初



六艮其趾无咎利永貞象曰艮其趾
未失正也六三艮其腓不拯其隨其
心不快象曰不拯其隨未退聽也九
三艮其限列其夤反引其夤厲薰心象曰
艮其限危薰心也六四艮其身无咎
象曰艮其身止諸躬也六五艮其輔
言有序悔亡象曰艮其輔以中正也
上九敦艮吉象曰敦艮之吉以厚次
也



艮
巽七

漸女歸吉利貞象曰漸之進也女歸
言也進得位往有功也進以正可以
正邦也其位剛得中也止而巽動不
窮也象曰山上有木漸君子以居賢
德善俗初六鳴漸于干小子厲有言
无咎象曰小子之厲義无咎也六二

鳴漸于磐。飲食衎衎。反苦且吉。象曰：飲

食衎衎，不素飽也。九三：鴻漸于陸。夫

征不復，婦孕不育，凶。利禦寇。象曰：夫

征不復，離_{反力}也。群醜也。婦孕不育，失

其道也。利用禦寇，順相保也。六四：鴻

漸于木，或得其桷，无咎。象曰：或得其

桷，順以巽也。九五：鴻漸于陵，婦三歲

不孕，終莫之勝_反也。吉。象曰：終莫之勝，吉

得所願也。上九：鴻漸于陸，其羽可用

為儀。吉。象曰：其羽可用為儀，吉不可

亂也。

䷆ 漸 上 巽 下 鴻

歸妹。征凶。无攸利。彖曰：歸妹，天地之

大義也。天地不交，而萬物不興。歸妹

人之終始也。說_{音悅}以動，所歸妹也。征

凶，位不當也。无攸利，柔乘剛也。象曰：

歸妹，柔乘剛，不可亂也。



澤上有雷歸妹君子以永終知敝初九歸妹以娣跛能履征吉象曰歸妹以娣以恒也跛能履吉相承也九二眇能視利幽人之貞象曰利幽人之貞未變常也六三歸妹以須反歸以娣象曰歸妹以須未當也九四歸妹愆期遲歸有時象曰愆期之志有待而行也六五帝乙歸妹其君之袂不如其娣之袂良月幾望吉象曰帝乙歸妹不如其娣之袂良也其位在中以貴行也上六女承筐无實士刲羊无血无攸利象曰上六无實承虛筐也



歸妹
上

豐亨王假反白之勿憂宜日中彖曰豐大也明以動故豐王假之尚大也

勿憂宜日中宜照天下也日中則昃
月盈則食天地盈虛與時消息而况
於人乎况於鬼神乎象曰雷電皆至
豐君子以折反之古獄致刑初九遇其
配主雖旬无咎往有尚象曰雖旬无
咎過旬災也六二豐其蔀日中見斗
往得疑疾有孚發若吉象曰有孚發
吉言以發志也九二豐其蔀日中見
斗作折折其右肱无咎象曰豐其蔀不
可大事也折其右肱終不可用也九
四豐其蔀日中見斗遇其夷主吉象
曰豐其蔀位不當也日中見斗幽不
明也遇其夷主吉行也六五來章有
慶譽吉象曰六五之吉有慶也上六
豐其屋蔀其家闕其戶闕其无人三
歲不覿凶象曰豐其屋天際翔也闕



其戶闐

反苦鴟

其無人自藏也

䷛

艮下離上

旅小亨。旅貞吉。彖曰：旅小亨，柔得中乎外而順乎剛，止而麗乎明，是以小亨。旅貞吉也。旅之時義大矣哉。象曰：山上有火，旅。君子以明慎用刑而不留獄。初六：旅瑣瑣，斯其所取災。象曰：旅瑣瑣，志窮災也。六二：旅即次，喪其資，得童僕，貞。象曰：得童僕，貞終无尤也。九三：旅焚其次，喪其童僕，貞厲。象曰：旅焚其次，亦以傷矣。以旅與下，其義喪也。九四：旅于處，得其資斧，我心不快。象曰：旅于處，未得位也，得其資斧，心未快也。六五：射雉，一矢亡，終以譽命。象曰：終以譽命，上逮也。上九：鳥焚其巢，旅人先笑後號咷。



喪牛于易。凶。象曰：以旅在上，其義焚也。喪牛于易，終莫之聞也。



巽上巽下

巽小亨。利有攸往。利見大人。彖曰：重巽以申命。剛巽乎中正而志行。柔皆順乎剛。是以小亨利有攸往。利見大人。象曰：隨風巽。君子以申命行事。
初六：進退利武人之貞。象曰：進退志疑也。利武人之貞，志治也。九二：巽在牀下。用史巫紛若。吉。无咎。象曰：紛若之吉，得中也。九三：頻巽吝。象曰：頻巽之吝，志窮也。六四：悔亡。田獲三品。象曰：田獲三品，有功也。九五：貞吉。悔亡。无不利。无初。有終。先反。西為。庚三日。後反。明互。庚三日。吉。象曰：九五之吉，位正当中也。上九：巽在牀下。喪其資斧。貞凶。



象曰巽在牀下。上窮也。喪其資斧。正乎凶也。



兌下
兌上

允亨。利貞。象曰。允說音悅也。剛中而

柔外。說以利貞。是以順乎天而應乎

人。說以先西為民。民忘其勞。說以犯

難乃且。民忘其死。說之大。民勸矣哉。

象曰。允說也。剛中而柔外。說以利貞。是以順乎天而應乎人。說以先民。民忘其勞。說以犯難。民忘其死。說之大。民勸矣哉。

和允吉。象曰。和允之吉。行未疑也。九

二孚允吉。悔亡。象曰。孚允之吉。信志

也。六三來允凶。象曰。來允之凶。位不

當也。九四商允未寧。介疾有喜。象曰。

九四之喜。有慶也。九五孚于剝。有厲

象曰。孚于剝。位正當也。上六引允。象

曰。上六引允。未光也。



兌下
兌上



渙亨。王假有廟。利涉大川。利貞。彖曰。

渙亨。剛來而不窮。柔得位乎外而上

如字又同。王假有廟。王乃在中也。利

涉大川。乘木有功也。象曰。風行水上。

渙。先王以享于帝。立廟。初六。用拯馬

壯。吉。象曰。初六之吉。順也。九二。渙奔

其机。几悔亡。象曰。渙奔其机。得願也。

六三。渙其躬。无咎。象曰。渙其躬。志在

外也。六四。渙其群。元吉。渙有立。匪夷

所思。象曰。渙其群。元吉。光大也。九五。

渙汗其大號。渙王居。无咎。象曰。王居

无咎。正位也。上九。渙其血。去起召逃。

出。无咎。象曰。渙其血。遠去萬害也。



兌下
坎上

渙

風行水上

利貞

節亨。苦節不可貞。彖曰。節亨。剛柔分而剛得中。苦節不可貞。其道窮也。說



以行險當位以節中正以通天地節

而四時成節以制度不傷財不害民

象曰澤上有水節君子以制數度議

德行下孟初九不出戶庭无咎象曰

不出戶庭反知通塞孟則也九二不出

門庭凶象曰不出門庭凶失時極也

六三不節若則嗟若无咎象曰不節


之嗟又誰咎也六四安節象曰安

節之亨承上道也九五甘節吉往有

尚象曰甘節之吉居位中也上六苦

節貞凶悔亡象曰苦節貞凶其道窮

也

 兌上 巽下 木

中孚豚魚吉利涉大川利貞彖曰中

孚柔在内而剛得中說婚而巽孚乃

化邦也豚魚吉信及豚魚也利涉大



川乘木舟虞也中孚以利貞乃應乎
天也象曰澤上有風中孚君子以議
獄緩死初九虞吉有他不燕象曰初
九虞吉志未變也九二鳴鶴在陰其
子和_反之我有好爵吾與爾靡_也
之象曰其子和之中心願也六三
得敵或鼓或罷或泣或歌象曰或鼓
或罷泣不當也六四月幾望馬匹
亡无咎象曰馬匹亡絕類上_明也
九五有孚攣如无咎象曰有孚攣如
位正當也上九翰音登于天貞凶象
曰翰音登于天何可長也

䷛ 艮下
震上

小過宜利貞可小事不可大事飛鳥

遺之音不宜上宜下大吉彖曰小過

小者過而亨也過以利貞與時行也



柔得中。是以小事吉也。剛失位而不
中。是以不可大事也。有飛鳥之象焉。
飛鳥遺之音。不宜上宜下。大吉。上逆
而下順也。象曰：山上有雷。小過。君子
以行。下孟反過乎恭。喪過乎哀。用過乎
儉。初六。飛鳥以凶。象曰：飛鳥以凶不
可如何也。六二。過其祖。遇其妣。不及
其君。遇其臣。无咎。象曰：不及其君。臣
不可過也。九三。弗過防之。從或戕之。
凶。象曰：從或戕之。凶如何也。九四。无
咎。弗過遇之。往厲必戒。勿用。永貞。象
曰：弗過遇之。位不當也。往厲必戒。終
不可長也。六五。密雲不雨。自我西郊。
公弋取彼在穴。象曰：密雲不雨。已上
也。上六。弗遇過之。飛鳥離之。凶。是謂
災眚。象曰：弗遇過之。已亢也。



三三

卦上

既濟亨小利貞初吉終亂彖曰既濟
亨小者亨也利貞剛柔正而位當也
初吉柔得中也終止則亂其道窮也
象曰水在火上既濟君子以思患而
豫防之初九曳其輪濡其尾无咎象
曰曳其輪義无咎也六二婦喪

其第方也

勿逐七日得象曰七日得

以中道也九三高宗伐鬼方三年克
之小人勿用象曰三年克之備通并
也六四繻有衣袽終日戒象曰終日
戒有所疑也九五東鄰殺牛不如西
鄰之禴祭實受其福象曰東鄰殺牛
不如西鄰之時也實受其福吉大來
也上六濡其首厲象曰濡其首厲何
可久也





未濟 坎下

未濟亨。小狐汔濟，濡其尾，无攸

利。彖曰：未濟亨，柔得中也。小狐汔濟，

未出中也。濡其尾，无攸利，不續終也。

雖不當位，剛柔應也。象曰：火在水上，

未濟。君子以慎辨物居方。初六：濡其

尾吝。象曰：濡其尾，亦不知極也。九二：

曳其輪，貞吉。象曰：九二貞吉，中也。行

正也。六三：未濟征凶，利涉大川。象曰：

未濟征凶，位不當也。九四：貞吉，悔亡。

震用伐鬼方，三年有賞于大國。象曰：

貞吉，悔亡，志行也。六五：貞吉，无悔。君

子之光，有孚，吉。象曰：君子之光，其暉

吉也。上九：有孚于飲酒，无咎。濡其首，

有孚，失是。象曰：飲酒濡首，亦不知節也。



周易卷之三

繫辭上傳

天尊地卑。乾坤定矣。卑高以陳。貴賤
位矣。動靜有常。剛柔斷矣。方以類聚
物以羣分。吉凶生矣。在天成象。在地
成形。變化見矣。賢過反是故剛柔相摩
八卦相盪。鼓之以雷霆。潤之以風雨。
日月運行。一寒一暑。乾道成男。坤道



周易卷之三

繫辭上傳

天尊地卑。乾坤定矣。卑高以陳。貴賤
位矣。動靜有常。剛柔斷矣。方以類聚
物以羣分。吉凶生矣。在天成象。在地
成形。變化見矣。賢過反是故剛柔相摩
八卦相盪。鼓之以雷霆。潤之以風雨。
日月運行。一寒一暑。乾道成男。坤道



成女。乾知大始，坤作成物。乾以易以知，坤以簡能。易則易知，簡則易從。易知則有親，易從則有功。有親則可久，有功則可大。可大則賢人之德可矣。天下之理得而成位乎其中矣。

右第一章

聖人設卦。

觀象繫辭焉而明吉凶。剛柔相推而生變化。是故吉凶者失得之象也。悔吝者憂虞之象也。變化者進退之象也。剛柔者晝夜之象也。六爻之動三極之道也。是故君子所居而安者，易之序也。所樂辭而玩者，爻之辭也。是故君子居則觀其象而玩其辭，動則觀其變而玩其占。是以自天祐之，吉无不利。

柔相推而生變化。是故吉凶者失得之象也。悔吝者憂虞之象也。變化者進退之象也。剛柔者晝夜之象也。六爻之動三極之道也。是故君子所居而安者，易之序也。所樂辭而玩者，爻之辭也。是故君子居則觀其象而玩其辭，動則觀其變而玩其占。是以自天祐之，吉无不利。



右第二章

柔者言乎象者也。父者言乎變者也。吉凶者言乎其失得也。悔吝者言乎其小疵也。无咎者善補過也。是故列貴賤者存乎位。齊小大者存乎卦。辯吉凶者存乎辭。憂悔吝者存乎介。震无咎者存乎悔。是故卦有小大。辭有

右第三章

易與天地準。故能彌綸天地之道。仰以觀於天文。俯以察於地理。是故知幽明之故。原始反終。故知死生之說。精氣為物。游魂為變。是故知鬼神之情狀。與天地相似。故不違。知時周乎萬物。而道濟天下。故不過。旁行而不流。樂天知命。故不憂。安土敦乎仁。



故能變範圍天地之化而不過曲成萬物而不遺通乎晝夜之道而知故神无方而易无體

右第四章

一陰一陽之謂道繼之者善也成之者性也仁者見之謂之仁知者見之謂之知百姓日用而不知故君子之道鮮矣鮮淺矣顯者二藏者用也萬物而不與聖人同憂盛德大業矣哉富有之謂大業日新之謂盛德生生之謂易成象之謂乾效法之謂坤極數知來之謂占通變之謂事陰陽不測之謂神

右第五章

夫音法易廣矣大矣以言乎遠則不禦以言乎邇則靜而正以言乎天地



之間則備矣。夫乾其靜也專，其動也直，是以大生焉。夫坤其靜也翕，其動也闢，是以廣生焉。廣大配天地，變通配四時，陰陽之義配日月，易簡之善配至德。

右第六章

子曰：易其至矣乎！夫《易》聖人所以崇德而廣業也。知《禮》崇禮，知《樂》崇樂，知《射》崇射，知《農》崇農，知《道》崇道。《易》簡而天下之理盡矣。知《易》則《道》之微，知《道》則《易》之奧，知《奧》則《易》之微，知《微》則《道》之顯。《易》與《道》同，而不可及也。《易》簡而天下之理盡矣。知《易》則《道》之微，知《道》則《易》之奧，知《奧》則《易》之微，知《微》則《道》之顯。《易》與《道》同，而不可及也。

右第七章

聖人有以見天下之賾，而擬諸其形容，象其物宜，是故謂之象。聖人有以見天下之動，而觀其會通，以行其典禮，繫辭焉以斷。其吉凶，是故謂之爻。言天下之至賾而不可惡，



也言天下之至動而不可亂也擬之
而後言議之而後動擬議以成其變
化鳴鶴在陰其子和之我有好爵吾
與爾靡靡音靡之子曰君子居其室出其
言善則千里之外應之況其邇者乎
居其室出其言不善則千里之外違
之况其邇者乎言出乎身加乎民行

下孟發乎邇見輿過乎遠言行君子

之樞機樞機之發榮辱之主也言行

君子之所以動天地也可不慎乎同
人先號咷而後笑子曰君子之道或

出或處或默或語二人同心其利斷

于管金同心之言其臭如蘭初六藉

在夜用白茅无咎子曰苟錯諸地而

可矣藉之用茅何咎之有慎之至也

夫藉茅之爲物薄而用可重也慎斯



術也以往其无所失矣勞謙君子有終吉子曰勞而不伐有功而不德厚之至也語以其功下人者也德言盛禮言恭謙也者致恭以存其位者也亢龍有悔子曰貴而无位高而无民賢人在下位而无輔是以動而有悔也不出戶庭无咎子曰亂之所生也則言語以為符君不密則失臣臣不密則失身幾事不密則害成是以君子慎密而不出也子曰作易者其知盜乎易曰負且乘致寇至負也者小人之事也乘也者君子之器也小人而乘君子之器盜思奪之矣上慢下暴盜思伐之矣慢藏誨盜冶容誨淫易曰負且乘致寇至盜之招也



天一。地二。天三。地四。天五。地六。天七。
地八。天九。地十。天數五。地數五。五位
相得而各有合。天數二十有五。地數
三十。凡天地之數五十有五。此所以
成變化而行鬼神也。大衍之數五十。
其用四十有九。分而爲二。以象兩掛。
一以象三揲。時鼓之以四。以象四時。
歸奇起直於物。即得以象閏五歲。再
闕。故再扐而後掛。乾之策二百一十
有六。坤之策百四十有九。凡三百有
六十。當期音基之日。二篇之策萬有一
千五百二十。當萬物之數也。是故四
營而成易。十有八變而成卦。八卦而
小成。引而伸之。觸類而長。丁丈之天
下之能事畢矣。顯道神德行。反下孟是
故可與酬酢。可與祐神矣。子曰。知變

化之道者其知神之所爲乎

右第九章

易有聖人之道四焉以言者尚其辭
以動者尚其變以制器者尚其象以
卜筮者尚其占是以君子將有爲也
將有行也問焉而以言其受命也如
嚮許用无有遠近幽深遂知來物非

天下之至精其地能與音預於上
七前伍以變錯反綜其數通其變

遂成天地之文極其數遂定天下之
象非天下之至變其孰能與於此易
无思也无爲也寂然不動感而遂通
天下之故非天下之至神其孰能與
於此夫易聖人之所以極深而研幾
音機也唯深也故能通天下之志唯
幾也故能成天下之務唯神也故不



疾而速不行而至。子曰：易有聖人之道四焉者。此之謂也。

右第十章

子曰：夫易何爲者也？夫

扶音易開物成

務。冒天下之道如斯而已者。也是故

聖人以通天下之志。以定天下之業。

以斷天下之疑。是故君子居則觀象

而神，動則知。天下之義，易

亦以貢聖人。以此洗心，退藏於密。吉

凶與民同患。神以知來，知

其孰能與。潛於此哉。古之聰明叢知

者，神武而不殺者夫。潛是以明於天

之道而察於民之故。是興神物以前

民用。聖人以此齋戒，以神明其德。夫

潛是故闢戶謂之坤，闢戶謂之乾。一

闢一闢謂之變，往來不窮謂之通，見

賢通乃謂之象形乃謂之器制而用
之謂之法利用出入民咸用之謂之
神是故易有大精極是生兩儀兩儀
生四象四象生八卦八卦定吉凶吉
凶生大業是故法象莫大乎天地變
通莫大乎四時縣縣象著明莫大乎
日月崇高莫大乎富貴備物致用立
成器以為天下利莫大乎聖人探社
反贖索反隱鈞深致遠以定天下
之吉凶成天下之亹亹者莫大乎蓍
龜是故天生神物聖人則之天地變
化聖人效之天垂象見賢通反吉凶聖
人象之河出圖洛出書聖人則之易
有四象所以示也繫辭焉所以告也
定之以吉凶所以斷丁亂反也

右第十一章



易曰自天祐之吉无不利子曰祐者助也天之所助者順也人之所助者信也履信思乎順又以尚賢也是以自天祐之吉无不利也子曰書不盡言言不盡意然則聖人之意其不可見乎子曰聖人立象以盡意設卦以盡情僞繫辭焉以盡其言變而通之以盡利鼓之舞之以盡神乾坤其物之緼耶乾坤成列而易立乎其中矣乾坤毀則无以見易易不可見則乾坤或幾_音乎息矣是故形而上者謂之道形而下者謂之器化而裁之謂之變推而行之謂之通舉而措之天下之民謂之事業是故夫_音象聖人有以見天下之賾而擬諸其形容象其物宜是故謂之象聖人有以見天

下之動而觀其會通以行其典禮繫辭焉以斷其吉凶是故謂之爻極天下之賾者存乎卦鼓天下之動者存乎辭化而裁之存乎變推而行之存乎通神而明之存乎其人默而成之不言而信存乎德行

下盡反

右第十二章

繫辭下傳

八卦成列象在其中矣因而重

貞謂反

之爻在其中矣剛柔相推變在其中

矣繫辭焉而命之動在其中矣吉凶

悔吝者生乎動者也剛柔者立本者

也變通者趨

七趨反

時者也吉凶者貞

勝者也天地之道貞觀

有與反

者也日月

之道貞明者也天下之動貞夫

扶音

一者也夫乾確然示人易

以

威矣夫

坤。隤然示人簡矣。爻也者。效此者也。
象也者。像象音此者也。爻象動乎內。吉
凶見下明乎外。功業見乎變。聖人
之情見乎辭。天地之大德曰生。聖人
之大寶曰位。何以守位曰仁。何以聚
人曰財。理財正辭。禁民為非曰義。

右第一章

古者包犧氏之王于天下也。仰則
觀象於天。俯則觀法於地。觀鳥獸之
文。與地之宜。近取諸身。遠取諸物。於
是始作八卦。以通神明之德。以類萬
物之情。作結繩而為網罟。以佃。以
漁。蓋取諸離。包犧氏沒。神農氏作。
斲木為耜。揉木為耒。對耒耨。以
爲之利。以教天下。蓋取諸益。日中為
市。致天下之民。聚天下之貨。交易而

退各得其所。蓋取諸噬嗑。神農氏沒。黃帝堯舜氏作。通其變。使民不倦。神而化之。使民宜之。易窮則變。變則通。通則久。是以自天祐之。吉无不利。黃帝堯舜垂衣裳而天下治。蓋取諸乾。坤。剡木爲舟。剡以舟木爲楫。舟楫之利。以濟不通。致遠以利天下。蓋取諸夬。服牛乘馬。引重致遠。以利天下。蓋取諸隨。重門擊柝。以待暴客。蓋取諸豫。斷木爲杵。昌呂掘地爲臼。臼杵之利。萬民以濟。蓋取諸小過。弦木爲弧。剡木爲矢。弧矢之利。以威天下。蓋取諸睽。上古穴居而野處。後世聖人易之以宮室。上棟下宇。以待風雨。蓋取諸大壯。古之葬者。厚衣於之以薪。壅之中野。不封不樹。喪期无數。後世

聖人易之以棺槨。蓋取諸大過。上古結繩而治。後世聖人易之以書契。百官以治。萬民以察。蓋取諸夬。

右第二章

是故易者象也。象也者。像也。彖者。材也。爻也者。效天下之動者也。是故吉凶生而悔吝著也。

右第三章

陽卦多陰。陰卦多陽。其故何也。陽卦奇。陰卦耦。其德行何也。陽一君而二民。君子之道也。陰二君而一民。小人之道也。

右第四章

易曰。憧憧往來。朋從爾思。子曰。天下何思何慮。天下同歸而殊塗。一致而百慮。天下何思何慮。自往則月來。月



往則日來。日月相推而明生焉。寒往則暑來。暑往則寒來。寒暑相推而歲成焉。往者屈也。來者信也。屈信相感而利生焉。尺蠖反紀縛之屈以求信也。龍蛇之蟄以存身也。精義入神以致用也。利用安身以崇德也。過此以往未之或知也。窮神知化德之盛也。易曰困于石。據于蒺藜。入于其宮。不

見其妻。凶。子曰非所困而困焉。名必

辱。非所據而據焉。身必危。既辱且危。

死期將至。妻其可得見邪。易曰公用

射反食亦隼于高墉之上。獲之无

不利。子曰隼者禽也。弓矢者器也。射

之者人也。君子藏器於身。待時而動。

何不利之有。動而不括反括活是以出

而有獲。語成器而動者也。子曰小人



不耻不仁。不畏不義。不見利不勸。不
威不懲。小懲而大誡。此小人之福也。
易曰。履校滅趾。无咎。此之謂也。善不
積不足以成名。惡不積不足以滅身。
小人以小善爲无益而弗爲也。以小
惡爲无傷而弗去也。善言也故惡積而
不可掩。罪大而不可解。易曰。何可
校滅耳。凶。子曰。危者安其位者也。亡
者保其存者也。亂者有其治者也。是
故君子安而不忘危。存而不忘亡。治
而不忘亂。是以身安而國家可保也。
易曰。其亡其亡。繫于苞桑。子曰。德薄
而位尊。知小而謀大。力小而任重。
鮮矣。不及矣。易曰。鼎折之說足覆公
餗。音速其形渥於角反凶。言不勝其任
也。子曰。知幾其神乎。君子上交不

論下交不瀆其知幾乎。幾者動之微
吉之先見。殞_通者也。君子見幾而作
不俟終日。易曰：介于石，不終日，貞吉。
介如石焉。寧用終日，斷可識矣。君子
知微知彰，知柔知剛，萬夫之望。子曰：
顏氏之子，其殆庶幾乎？有不善，未嘗
不知，知之未嘗復_扶也。易曰：不
復_{無咎}。元吉，天地絪縕_{音縕}，好云
萬物化醇，男女構精，萬物化生。易曰：
三人行，則損一人。一人行，則得其友。
言致一也。子曰：君子安其身而後動，
易_及致其心而後語，定其交而後求，
君子備此三者，故全也。危以動，則民
不與也。懼以語，則民不應也。无交而
求，則民不與也。莫之與，則傷之者至
矣。易曰：莫益之，或擊之，立心勿恒，凶。



右第五章

子曰。乾坤其易之門邪。乾陽物也。坤陰物也。陰陽合德而剛柔有體。以體天地之撰。以通神明之德。其稱名也。雜而不越。於稽其類。其衰世之意耶。夫摺易。彰往而察來。而微顯闡幽。開而當去名。辨物正言。斷辭則備矣。其稱名也小。其取類也大。其旨遠。其辭文。其言曲而中。丁仲其事肆而隱。因貳以濟民行。下孟以明失得之報。

右第六章

易之興也。其於中古乎。作易者。其有憂患乎。是故履德之基也。謙德之柄也。復德之本也。恒德之固也。損德之脩也。益德之裕也。困德之辨也。井德

之地也。巽德之制也。履和而至。謙尊而光。復小而辨於物。恒雜而不厭。損先難而後易。反益長反大裕而不設。困窮而通。井居其所而遷。巽稱証而隱。履以和行。反謙以制禮。復以自知。恒以一德。損以遠反害。益以興利。困以寡怨。井以辨義。巽以行謹。

右第七章

易之爲書也。不可遠。反爲道也。屢

遷變動不居。周流六虛。上下无常。剛

柔相易。不可爲典要。唯變所適。其出

入以度。外內使知懼。又明於憂患與

故。无有師保。如臨父母。初率其辭而

揆。其方既有典常。苟非其人。道

不虛行。

不爾右第八章

易之爲書也原始要一變及終以爲

質也六爻相雜唯其時物也其初難

知其上易及以知本末也初辭擬之

卒成之終若夫及以雜物撰德辨是與

非則非其中爻不備噫亦要存亡吉

凶則居可知矣知音者觀其彖辭則

思過半矣二與四同功而異位其善

不同二多譽凶多懼近也柔之爲道

不利遠者其要无外其用柔中也三

與五同功而異位三多凶五多功貴

賤之等也其柔危其剛勝音耶

易之爲書也廣大悉備有天道焉有

人道焉有地道焉兼三才而兩之故

六六者非他也三才之道也道有變



動故曰爻。爻有等故曰物。物相雜故曰文。文不當却液故吉凶生焉。

右第十章

易之興也其當殷之末世周之盛德邪。當文王與紂之事邪。是故其辭危。危者使平。易以者使傾。其道甚大。百物不廢。懼以終始。其要一也。无咎。此之謂易之道也。

右第十一章

夫乾天下之至健也。德行下孟恒易。

以或反以知險。夫坤天下之至順也。德

行恒簡以知阻。莊呂能說音諸諸心。能

研諸侯之慮。定天下之吉凶。成天下

之譽。譽者是故變化云爲。吉事有祥。

象事知器。占事知來。天地設位。聖人

成能。人謀鬼謀。百姓與能。八卦以象



告爻彖以情言。剛柔雜居而吉凶可見矣。變動以利言。吉凶以情遷。是故受惡反烏相攻而吉凶生。遠近相取而悔吝生。情偽相感而利害生。凡易之情。近而不相得。則凶。或害之。悔且吝。將叛者其辭慙。中心疑者其辭枝。吉人之辭寡。躁人之辭多。誣善之人其辭悖。夫其辭者其辭也。

右第十二章

天說卦傳

昔者聖人之作易也。幽贊於神明而生蓍。音參七南天兩地而倚數。觀變於陰陽而立卦。發揮於剛柔而生爻。和順於道德而理於義。窮理盡性以至於命。

右第一章

昔者聖人之作易也。將以順性命之理。是以立天之道曰陰與陽。立地之道曰柔與剛。立人之道曰仁與義。兼三才而兩之。故易六畫而成卦。分陰分陽。迭用柔剛。故易六位而成章。

右第二章

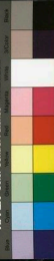
天地定位。山澤通氣。雷風相薄。水火不相射。錯八卦相錯。數反主位者順。知來者逆。是故易逆數也。

右第三章

雷以動之。風以散之。雨以潤之。日以暉之。况暉之。艮以止之。兌以說悅音之。乾以君之。坤以藏之。

右第四章

帝出乎震。齊乎巽。相見乎離。致役乎坤。說悅音言乎兌。戰乎乾。勞乎坎。成言



乎艮萬物出乎震震東方也齊乎巽
巽東南也齊也者言萬物之潔齊也
離也者明也萬物皆相見南方之卦
也聖人南面而聽天下嚮明而治蓋
取諸此也坤也者地也萬物皆致養
焉故曰致役乎坤允正秋也萬物之
所說也故曰說言乎允戰乎乾乾西
北之卦也言陰陽相薄也坎者水也
正北方之卦也勞卦也萬物之所歸
也故曰勞乎坎艮東北之卦也萬物
之所成終而所成始也故曰成言乎
艮。

右第五章

神也者妙萬物而為言者也動萬物
者莫疾乎雷撓乃勉反勉萬物者莫疾乎
風燥萬物者莫燥乎火說悅萬物者

莫說乎澤潤萬物者莫潤乎水終萬物始萬物者莫盛乎艮故水火相逮雷風不相悖以內反山澤通氣然後能變化既成萬物也。

右第六章

乾健也坤順也震動也巽入也坎陷也離麗也艮止也兌說悅也。

右第七章

乾為馬坤為牛震為龍巽為雞坎為豕離為雉艮為狗兌為羊。

右第八章

乾為首坤為腹震為足巽為股坎為耳離為目艮為手兌為口。

右第九章

乾天也故稱乎父坤地也故稱乎母震一索而得男故謂之長男巽一索

而得女。故謂之長女。坎再
索而得男。故謂之中男。離再索而得
女。故謂之中女。艮三索而得男。故謂
之少男。兌三索而得女。故謂之
少女。

右第十章

乾爲天。爲圜。爲君。爲父。爲玉。爲金。
爲寒。爲水。爲大赤。爲良馬。爲老馬。爲
瘠馬。爲馱。馬爲木果。坤爲地。爲
母。爲布。爲釜。爲吝嗇。爲均。爲子母。
牛。爲大輿。爲文。爲衆。爲柄。其於地也
爲黑。震爲雷。爲龍。爲玄黃。爲專。爲
大塗。爲長子。爲決躁。爲蒼筤。爲竹。爲
萑。葦其於馬也。爲善鳴。爲馵。爲鼻。
足。爲作足。爲的顙。其於稼也。爲反生。
其究爲健。爲蕃鮮。巽爲木。爲風。爲

長女爲繩直爲工爲白爲長爲高爲
進退爲不果爲臭其於人也爲寡髮
爲廣顙爲多白眼爲近利市三倍其
究爲躁卦坎爲水爲溝瀆爲隱伏爲
矯輮始九爲弓輪其於人也爲加憂
爲心病爲耳痛爲血卦爲赤其於馬
也爲美脊爲亟心爲下首爲薄蹄爲
曳其於輿也爲多青爲通爲目爲盜
其於木也爲堅多心離爲火爲日爲
電爲中女爲甲冑爲戈兵其於人也
爲大腹爲乾音卦爲蟹爲蟹反爲
贏力禾反爲蚌安項反爲龜其於木也爲
糾上槁良爲山爲徑路爲小石爲門
闕爲果臝如火反爲閭寺爲指爲狗爲
鼠爲黔其廉反喙况廢反之屬其於木也
爲堅多節兌爲澤爲少女爲巫爲口

舌爲毀折爲附決其於地也爲剛鹵
反力杜爲妾爲羊。

右第十一章

序卦傳

有天地然後萬物生焉。盈天地之間者唯萬物。故受之以屯。屯者盈也。屯者物之始生也。物生必蒙。故受之以蒙。蒙者蒙也。物之穉也。物穉不可不養也。故受之以需。需者飲食之道也。飲食必有訟。故受之以訟。訟必有衆起。故受之以師。師者衆也。衆必有所比。故受之以比。比者比也。比必有所畜。故受之以小畜。物畜然後有禮。故受之以履。履而泰。然後安。故受之以泰。泰者通也。物不可以終通。故受之以否。物不可以終否。故受之以同人。

與人同者物必歸焉。故受之以大有。
有大者不可以盈。故受之以謙。有大
而能謙必豫。故受之以豫。豫必有隨。
故受之以隨。以喜隨人者必有事。故
受之以蠱。蠱者事也。有事而後可大。
故受之以臨。臨者大也。物大然後可
觀。故受之以觀。觀者可觀而後有所合。
故受之以噬嗑。噬者合也。物不可以
苟合而已。故受之以賁。賁者飾也。致
飾然後亨則盡矣。故受之以剝。剝者
剝也。物不可以終盡。剝窮上反下。故
受之以復。復則不妄矣。故受之以无
妄。有无妄然後可畜。故受之以大畜。
物畜然後可養。故受之以頤。頤者養
也。不養則不可動。故受之以大過。物
不可以終過。故受之以坎。坎者陷也。

陷必有所麗故受之離離者麗也有
天地然後有萬物有萬物然後有男
女有男女然後有夫婦有夫婦然後
有父子有父子然後有君臣有君臣
然後有上下有上下然後禮義有所
錯夫婦之道不可以不久也故受之
以恒恒者久也物不可以久居其所
故受之以遯遯者退也物不可以終
遯故受之以大壯物不可以終壯故
受之以晉晉者進也進必有所傷故
受之以明夷夷者傷也傷於外者必
反其家故受之以家人家道窮必乖
故受之以睽睽者乖也乖必有難且
反下故受之以蹇蹇者難也物不可
以終難故受之以解解者緩也緩必
有所失故受之以損損而不已必益

故受之以益。益而不已必決。故受之
以夬。夬者決也。決必有所遇。故受之
以姤。姤者遇也。物相遇而後聚。故受
之以萃。萃者聚也。聚而上者謂之升。
故受之以升。升而不已必困。故受之
以困。困乎上者必反下。故受之以井。
井道不可不革。故受之以革。革物者
莫若鼎。故受之以鼎。主器者莫若長
子。故受之以震。震者動也。物不可以
終動。止之。故受之以艮。艮者止也。物
不可以終止。故受之以漸。漸者進也。
進必有所歸。故受之以歸妹。得其所
歸者必大。故受之以豐。豐者大也。窮
大者必失其居。故受之以旅。旅而无
所容。故受之以巽。巽者入也。入而後
說。音悅說下同之。故受之以兌。兌者說也。說

而後散之故受之以渙渙者離也物
不可以終離故受之以節節而信之
故受之以中孚有其信者必行之故
受之以小過有過物者必濟故受之
以既濟物不可窮也故受之以未濟
終焉

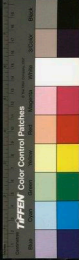
雜卦傳

乾剛坤柔比樂音師憂臨觀柱之義
或與或求屯見反而不失其居家
雜而著震起也艮止也損益盛衰之
始也大畜時也无妄災也萃聚而升
不來也謙輕而豫怠也噬嗑食也賁
无色也兌見反賁通而巽伏也隨无故
也蠱則飭也剝爛也復反也晉晝也
明夷誅也井通而困相遇也咸速也
恒久也渙離也節止也解緩也蹇難



乃旦也。睽外也。家人內也。否泰反其類也。大壯則止。遯則退也。大有衆也。同人親也。革去_反起_起故也。鼎取新也。小過過也。中孚信也。豐多故。親寡旅也。離上_反時_時而坎下也。小畜寡也。履不處_處也。需不進也。訟不親也。大過顛也。姤遇也。柔遇剛也。漸女歸待男行也。頤養正也。既濟定也。歸妹女之終也。未濟男之窮也。夬決也。剛決柔也。君子道長_丁反_文小人道憂也。

周易卷之三終





2013/08/20 NATIONAL CENTRAL LIBRARY, TAIWAN, R.O.C



INTERNATIONAL CENTRAL LIBRARY, TORONTO P.O.C.

