

有孟王  
二人且  
為顯宦  
故以總  
贊之從  
又特敘  
出耳  
坊本以  
孟第王  
敘二人  
曾官於  
此借喻  
座客甚  
涉穿鑿

美聞望之端雅亦昭昭邁世當其榮戟遙臨  
來蒞茲土誰不追隨而仰慕以言乎賓則新  
州刺史宇文公才猷之弘範懿美之儀型亦  
表表出羣當其襜帷暫駐來宴斯閣誰不瞻  
依而快心况閣公之雅意憐才愛士當此十  
旬休暇之日賓朋勝友之多如雲集焉且虛  
心好客以致千里跋涉之來逢迎高朋之盛  
皆滿座焉論文才之美或如騰蛟或如起鳳  
文彩耀空不減孟李之書為當世之詞宗論  
武略之優或如紫電或如清霜光輝發越皆  
過王將軍之勇為智中之武庫若勃者止綠  
家君作宰於交趾欲往省親而臨出此名勝  
之區然論勃之年但童子耳何所知識亦象  
見招而躬登此盛饌哉則士人之憐才好客  
為何如耶

時維九月序

三秋涼水盡而寒潭清烟光凝

而暮山紫儼

駢於上路訪風景於崇阿臨帝

子之長洲得

人之舊節

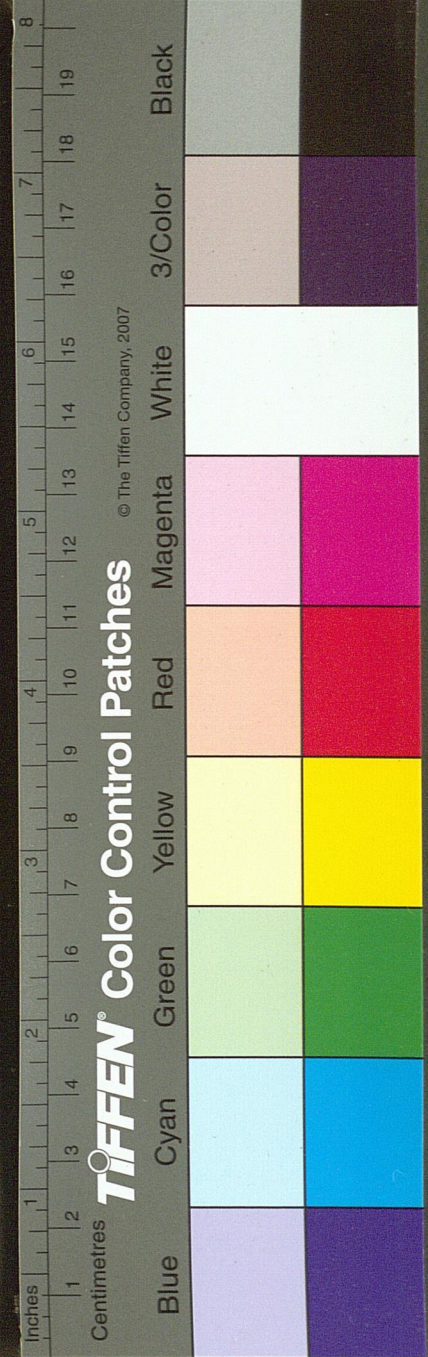
此段敘  
九月之  
景情容  
同赴閣  
中會宴  
浴余覽  
歷高陵  
到閣之  
傷歷  
下回

儀昂首也  
滕王係高  
仙人指膝  
舊館指閣  
意之貌駢馬多也阿大陵也  
之子故曰帝子長洲建閣之基

厚誦

情必  
時維九月  
殘暑盡清  
序屬三秋  
高天正爽  
况行潦之  
水至秋已  
盡寒潭之  
波

紅紫矣豈不  
助人遊興乎  
於是汗漫同  
遊候  
駕駢於上路  
追尋古跡徧  
訪風景於崇  
阿



此段先  
發開在

出水之  
間極其  
壯觀後  
亦開外  
之美景

但見水接山迎食其形勝忽臨帝子勝王之  
長洲瓊宇琳宮不知是今是昔瞻其輝燦恍  
得仙人旌揚

層巒聳翠上出重香飛閣流丹下躡無地鶴汀

鳧渚窮島嶼之縈迴桂殿蘭宮列兩繚之體勢

披繡闥俯睢荒山原曠其盈視川澤盱其駭矚

閭闔撲地鐘鳴鼎食之家舸艦迷津青雀黃龍

之軸重音轟音胡嶼音遇闔音筮堯音莩所

巒山峰之小境汀水際平地浩小洲也山在  
水中曰島嶼山脊曰岡披開也闔門也堯棟

也肝張目遠眺閭闔也

里門撲拂也舸艦俱船名也

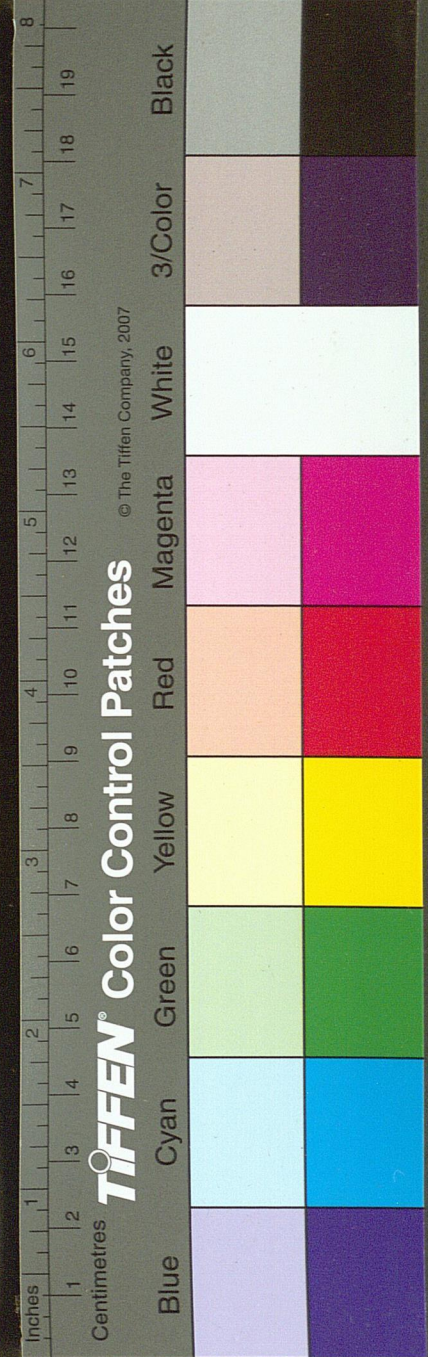
**原譚**吾登閣而快覽之方知其濶非尋常之

其翠色直上出於重霄俯察其下則見飛閣

就閣言也至於閣外則鶴步於汀鳧遊於渚

水面之上曲折窮極島嶼之縈迴而閣之旁

復有丹桂之殿荷蘭之宮上下高低不齊列  
若岡巒之融勢披其門則錦繡之閣如入  
園俯其棟則雕琢之堯恍窺密室不知繡閣  
之中包絡山原則山原透迤深遠令人馳其  
盈瀟之視不知離堯之下覆藏川澤則川澤  
澌流奔注令人肝其驚駭之曠乃山川宮殿  
結構之巧為何如若夫市里閭閻之盛皆如  
撲拂於地又寒族多鳴鐘而集列鼎而食



古文卷一

之大家餘艘舸艦之多亦似迷迭於津又非  
 小舟西青雀為首黃龍為張之巨軸其間之  
 繁華遊覽之盛如此

虹銷雨霽彩徹雲衢落霞與孤鶩齊飛秋水共  
 長天一色漁舟唱晚響窮彭蠡之濱雁陣驚寒

聲斷衡陽之浦遙吟俯暘逸興遄飛爽籟發而  
 清風生織歌凝而白雲過睢園綠竹氣凌彭澤

之樽鄴水朱華光照臨川之筆四美其二難并

鶩音務俗讀不非音段與音聖  
 織音仙遊音犬睢音趙鄴音業

此段先  
 敘閣外  
 秋天之  
 奇景後  
 又敘在  
 閣一會  
 歌飲之  
 無所不  
 備凡遊  
 真所當  
 有者茲

鶩鳥屬彭蠡即鄱陽湖也漁唱不叫彭蠡不  
 窮衡山之南有一峰名曰回雁峰雁不過此  
 雁聲不到衡陽不斷總形容其極遠耳遄速  
 也織細也睢園即洪興萊竹事彭澤陶淵明  
 為彭澤令鄴水是曹操與王之地陳思王詩  
 朱華冒綠池王羲之為臨川內史善書馳名  
 四美是良辰美景賞心樂  
 事也二難是賢主嘉賓也

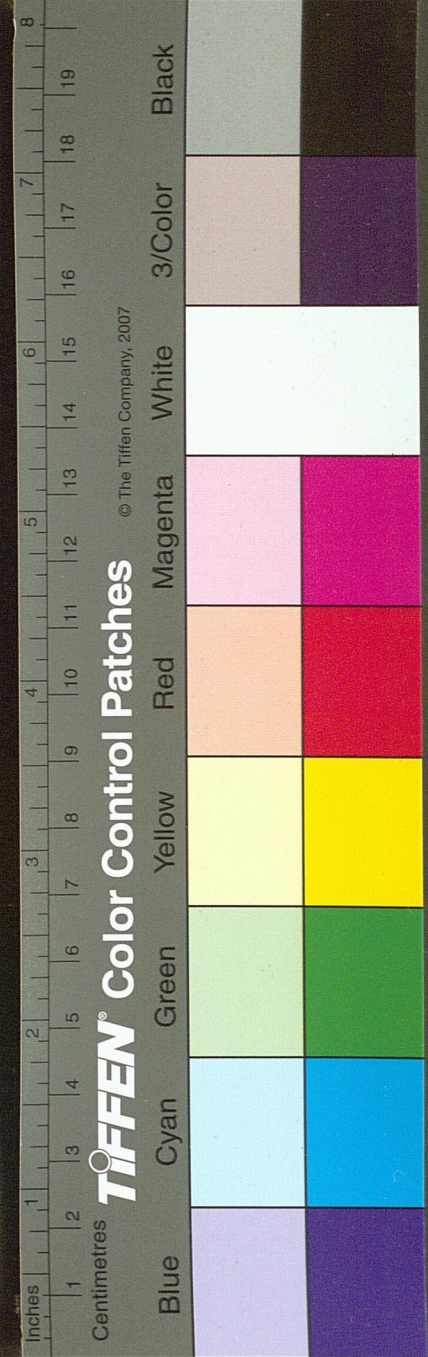
**序**

閣中之結構繁華固屬難見檻外之景  
 物清幽史不易得時將薄暮虹影漸消

時雨初霽一時之霞光彩色徹映雲衢此景  
 豈不清絕乎最可愛者天上落霞與湖中孤  
 鶩上下齊飛尤可賞者秋水碧澄共長天聯  
 映高低一色動人幽听莫如漁舟唱晚或遠  
 或近其響直窮於彭蠡之濱感入素懷莫如  
 雁陣驚寒或橫或斜其聲直斷於衡陽之浦

古文卷一

廿八



後感慨

係之以

起下文

正意蓋

當日會

中多人

除開外

宇交之

外必有

懷才不

窮睇眄於中天，馳娛遊於暇日。天高地迥，覺宇宙之無窮。興盡悲來，識盈虛之有數。望長安於

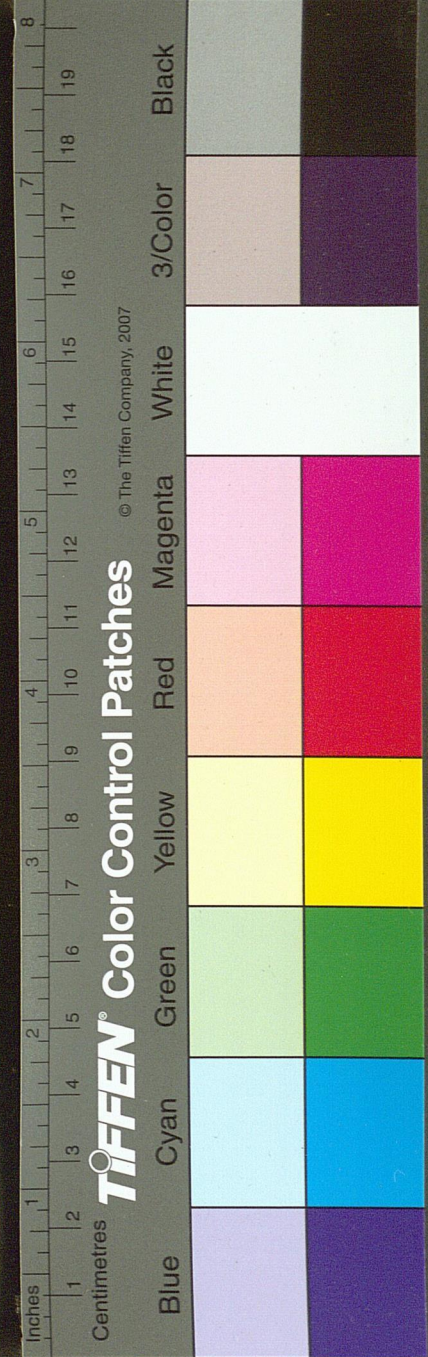
此四句即明矣

日下指吳會於雲間，地勢極而南溟深，天柱高而北辰遠。關山難越，誰悲失路之人；萍水相逢，盡是他鄉之客。懷帝闕而不可見，奉宣室以何年。

此處調寄怨腸

瞻音弟，眄音面，興音音，勝音音。

瞻，小視也。眄，斜視也。暇，日閒日也。迥，遠也。吳會，指江南帝闕。君門也。天，遊覽之興。高，視闊步。窮，其睇眄於中矣。然，俯仰視之。天之高也，地之遠也。千古如斯，因而覺宇宙之無窮。再低徊想之，興忽盡矣。



將軍而此等入必不可遺但苦無處安頓後人筆救之感概之因布置之巧下無一知者誠可嘆也此段根

矣悲忽來矣不能終其因而識盈虛之有救故側身西向遠望長安在於日之下極目東視遙指吳會在於雲之間由南視之則地勢極於南而南溟最深自北視之則天柱高於北而北辰實遠落落一身在四方中到處有閉有山而從來之關山難越雖平險不一然莫非是路之誰悲失路之人浪跡如萍分流似水若今日之萍水相逢雖貴賤異等然孰為故土蓋盡是他鄉之客豈不為一時之幸遇哉然他鄉邂逅彼此慰藉罔云幸矣然推予之本意欲即帝之闈而引濟蒼生是其願也奈何此時徒有豫帝闈而遠不能見也如漢文帝召賈誼於宣室是予所望也奈何於此徒有奉宣室之問不知在何年良可慨也嗚呼時運不齊行途多舛馮唐易老李廣難封

二句正見時命不允處

屈賈誼於長沙非無聖主竄梁鴻於海門豈之

所謂與

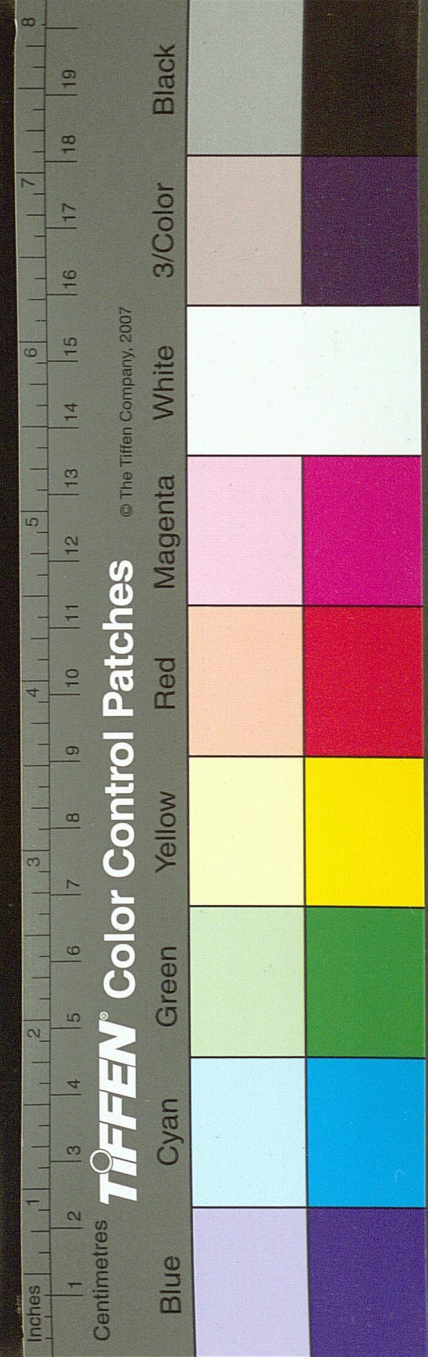
明時音犬

馮唐漢人白為郎李廣亦漢人外國稱為飛將軍人莫自漢有才而才不可恃如此賈誼漢文帝誼為長沙王太傅後召見宣室問鬼神之事鴻魏人佞臣毀之遂於北海人真不願逢世以展蘊抱而逢盛世者不可恃如此

尺悲求即此是耳

厚誦

鳴呼人君相不才哉蓋亦人之時運每有不齊而命途多舛錯也是以馮唐易老白首為郎李廣難封徒為名將漢文帝聖主也賈誼以年少多才而不得大用屈為長沙王太傅魏武時明時也梁鴻以高尚為志而取事



百三十一

卷一

四

權門乃自竄吳之  
海曲何況吾輩哉

承為唐句來

所賴君子安貧達人知命老當益壯寧知白首

之心節且益堅不墜青雲之志酌貪泉而覺爽

處涸轍以猶權北海雖賒扶搖可接東隅已逝

桑榆非晚孟嘗尚潔空懷報國之心阮籍猖狂

豈效窮途之哭

此段為  
在會不  
得志之  
客慰藉  
之詞言  
士當處  
困時愈  
宜立志  
以待將  
來  
命當安  
時命不  
以處污  
世空乏

貪泉水名在廣州界上吳隱之為廣州刺史  
性清廉其父老曰飲此水廉士皆貪隱之笑  
而飲焉涸轍出莊子言人之不得志如魚困  
於乾涸轍跡之內也扶搖風也漢馮異曰始

而挫其

心志雖

撫景而

悲還當

自壯上

段山壯

轉入悲

此段由

悲悅到

雖垂翅涸溪終非奮登澗池可謂失之東隅  
收之桑榆士勃此蓋嘗字伯周漢順帝時  
為合浦太守性高潔終不遷擢晉阮籍率  
意獨駕入山車所窮輒痛哭而返是猖狂

**序**

夫時命淹  
子安乎貧賤達  
人知乎時命不  
以淹蹇易其  
心志老而未遇  
人笑其老吾則  
老而當益壯  
寧知白首而生  
道頹之心貧而  
未達人憐其  
窮吾則窮且益  
堅不以無聊而  
墜青雲之志  
貧泉人所諱飲  
思其名也吾則  
中心清廉自  
矢不易雖酌貪  
泉而愈覺其爽  
涸轍魚之所  
困恐其枯也吾  
則樂道磨涅自  
甘不憂雖處  
海之路雖難而  
有力者尚思扶  
搖之可接人  
之危期在於泉  
隅今東隅之照  
已逝而年少

如何接  
語下文  
作自敘  
徐父認  
妙至此  
壯筆如  
轉環奇  
悲悅到  
此段由  
轉入悲  
段山壯  
自壯上  
悲還當  
撫景而  
心志雖  
而挫其

符云  
六十一

此段承  
上文自  
敘不遇  
而志不  
衰且拋  
下百年  
之富貴  
而往交  
趾實公  
自其人  
家賢子  
弟而得

不相接  
符來到  
受父教  
而今月  
到此先  
見收於  
陶公誠  
為幸也  
雖无荐  
之於朝  
負才自  
憐但值  
知已呈  
所為文

者尤收桑榆之非晚孟嘗為合浦太守清廉  
高潔不蒙遷擢空懷報國之心阮籍見司馬  
專禮縱酒猖狂徑路無媒豈敢窮途之哭由  
此觀之今值聖明之時則吾輩當知所處矣

勃三尺微命一介書生無路請纓等終軍之弱

冠有懷投筆慕宗慤之長風含誓効於百齡奉

晨昏於萬里非謝家之寶樹接孟氏之芳鄰他

日趨庭叨陪鯉對今晨拈袂喜托龍門楊意不

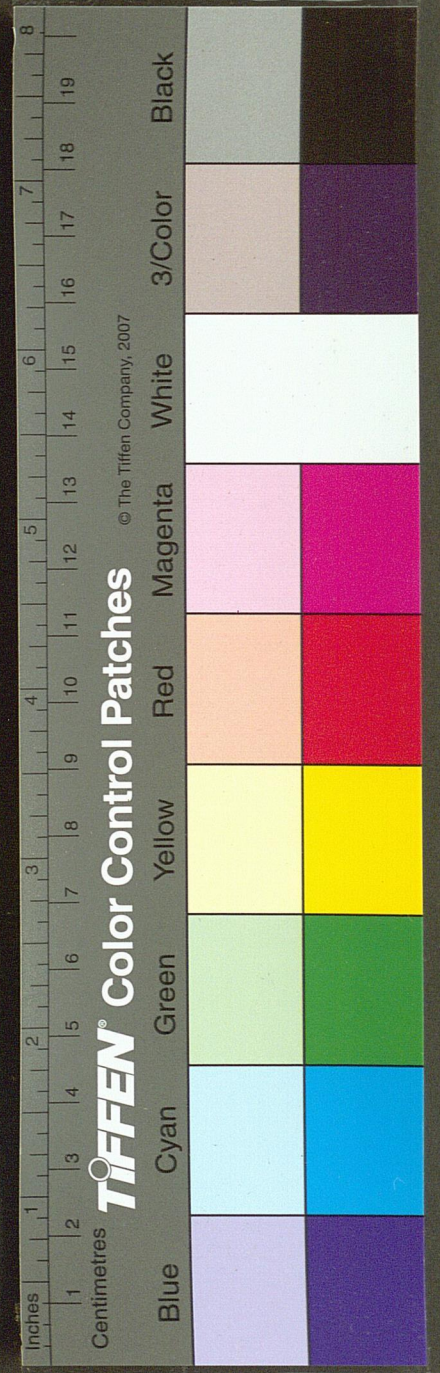
逢撫凌雲而自惜鍾期既遇夫死水以何慙冠

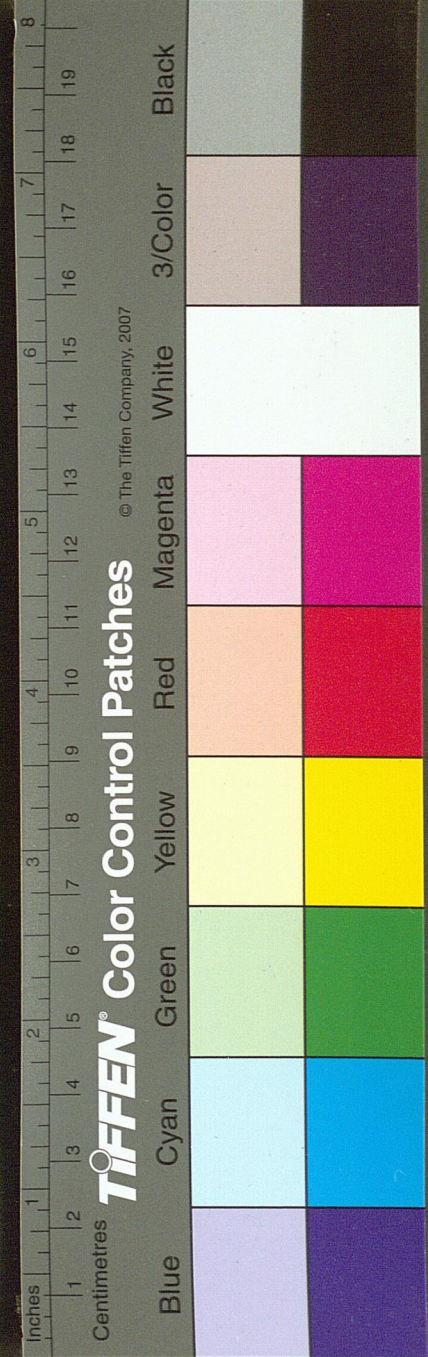
貫慤音恪  
舍音捨

看龍自謙加名茲類美陶公語此

冠

南越與漢和親終年二十餘自請受長纓  
必羈南越王而致之闕下又宗慤曰願乘風  
破萬里浪後果為將軍謝玄為叔父安所器  
重常曰譬如芝蘭玉樹使其生於庭耳孟母  
三遷為子擇鄰漢李膺以声名自高士有被  
其容接者名為登龍門楊得意人名曾薦司  
馬相如相如作賦飄飄有凌雲氣伯牙  
鼓琴志在流水子期曰洋洋乎若江河  
**厚**夫世之升沈不一人之際遇不同勃因  
自揣何人不過三尺之微命一介之書  
生年方弱冠雖等於終軍而請長纓以繫南  
越王則無其路長風破浪雖慕乎宗慤而懷  
投筆以封定遠侯則有其志殊有愧於終軍  
宗慤矣是以舍簪笏之榮且當為百齡之計  
先奉晨昏之孝故不辭萬里之勞就家庭而  
論自愧非謝家之玉樹賴羣公培植何異接





古文精言

又何愧  
焉得與  
鍾陵之  
公不取  
辭作序  
之故

此段總  
上文而

作結言  
名勝聚

今原非  
易事歲

月遞迂  
沉沒可

有臨別  
之詞則

作賦以  
傳不朽

事耳  
物居末

選居恐  
涉於僭

其所望  
墓公為

同今請  
公之地

均賦則  
四韻而  
俱成矣

孟氏之芳鄰每想赴庭而叨陪鯉對倘他日  
之事也不意捧袂而喜托龍門早已見於今  
晨薦相如者楊得意也若楊意不逢則相如  
誰薦空有凌雲之賦但撫之而自惜耳知琴  
音者鍾子期也今鍾期既遇則伯牙忻彈奏  
其流水之音始樂之以何慙焉故勃今日幸  
遇羣公喜逢知  
已自呈其醜也

嗚呼勝地不常感筵難再蘭亭已矣梓澤丘墟

臨別贈言幸承恩於倖餘登高作賦是所望於

羣公敢竭鄙誠恭疏短引一言均賦四韻俱成

蘭亭王羲之宴會之亭梓澤即石崇金谷園  
也丘墟荒廢也疏呈也敘作序均賦均以序

意而作詩也  
詩八句其詩

又作  
韻也

呼今登此高崗勝地也叨此宴飲盛筵

也勃得趁陪其中自願常有此樂但滄桑屢

變勝地豈能常保聚散有時盛筵豈可再得

不知將來請鑿述古在昔王逸少之蘭亭何

等風流今亦已矣石季倫之梓澤園何等繁

華今亦丘墟故不敢望復遊於此園也勃宴

能自別矣臨別無以為贈謹贈狂妄之言而  
深幸承閣公之思於倖餘會雖不常而斯文  
不朽今日登高而作賦以傳千古則非勃  
之所能也端有登於羣公矣是以敢竭鄙  
之誠以思進恭疏簡短之引以呈政若羣公  
均賦則四韻而俱成矣



又詩一首

滕王高閣臨江渚，佩玉鳴鑾罷歌舞。

畫棟朝飛海浦雲，朱簾暮捲西山雨。

閒雲潭影日悠悠，物換星移幾度秋。

閣中帝子今何在，檻外長江空自流。

詞意甚  
附衣  
王了及  
名勃高  
宗時來  
以神童  
為中主  
府詔申  
王與太  
子開雞  
勃作開  
雞支詞  
甚佳高  
宗悉其  
蕭王生

言此閣中當年歌舞今已歇矣歌舞雖罷然此閣如山水之雲雨依遠映帶朝夕之景其佳不為少減也詩中補出弔古意此片之所未逮者

**評** 篇中張大形勢景物體狀甚妙節節生

情層層承遞或人疑為賦體以病其鋪敘無

倫白敘太多皆出言細讀故也賦雖描寫

景物為工若空空一別無景物何貴於臨

序中豈可遺却但以用韻不用韻為辨則非

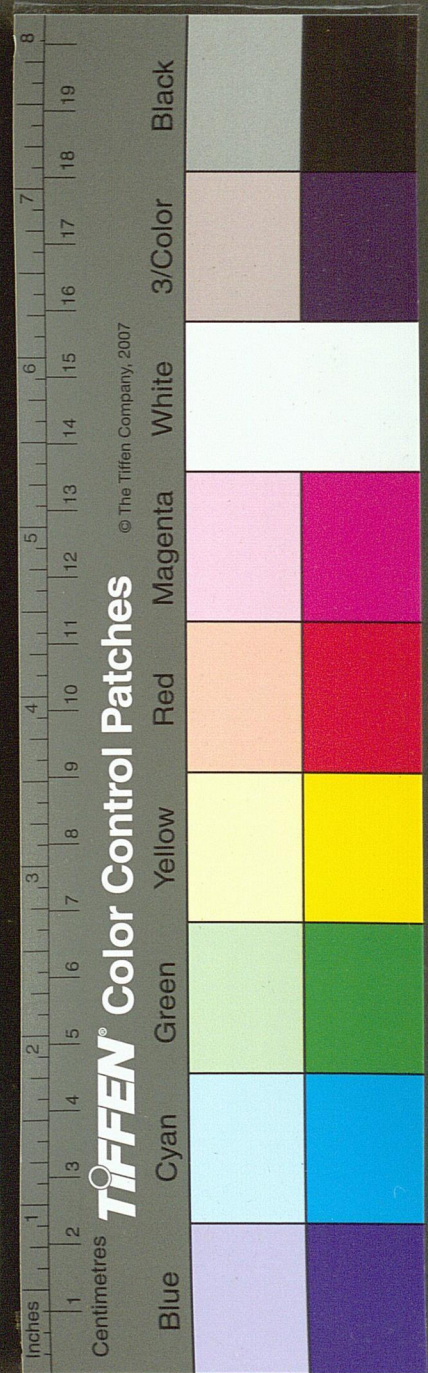
賦體可知矣門謂鋪敘無倫首以南昌敘起

從天引起地從地引起人從人分出賓主此

起手鋪敘之倫也因就賓主句落下闡分兼

點字文并許多佳客與已為會及所會之地

等間之  
漸故翻  
之而勃  
罔徒肖  
視之故  
道經此  
過得過  
寫會使  
得成此  
序闢公  
覽畢乃  
驚嘆曰  
天才也  
心中極  
確早贈  
而別竟



往交趾 示教年 還途中 溺水而 死年方 十九歲 也 爲補中 直貢誼 富梁鴻 無凌雲 皆自傷 悲來矣 賂窮途 文之係 人終身 也如此

此入題鋪敘之倫也。刊閣寫山水之間，增山水之勝，開閣而眺，再敘閣外之實景及秋之奇景，此形容鋪敘之倫也。逸興既發，聞風聲歌聲，借德星飲酒，文士臨池，此序事鋪敘之倫也。樂極生悲，窮旅尤甚，此感慨鋪敘之倫也。未以時命自安，藏器待時之意，爲在會諸君子慰藉，再自敘淪落，此收束鋪敘之倫也。把盛衰不常，弔古之意，作結尾鋪敘之倫也。

爲徐敬

不討武嬰檄

駱賓王

徐敬 大唐大臣徐世勣之孫也。勣賜姓李武氏，名則天。中宗嗣聖元年，武后廢，而敬 輔佐 武氏 作此檄文。

偽周臨朝武

比者性非和順，地實寒微。昔克太

宗下陳曾以

更衣入侍，泊乎晚節，穢亂春宮。潛

隱先帝之私

陰圖後房之嬖，入門見嫉，蛾眉不

甘讓人掩袖

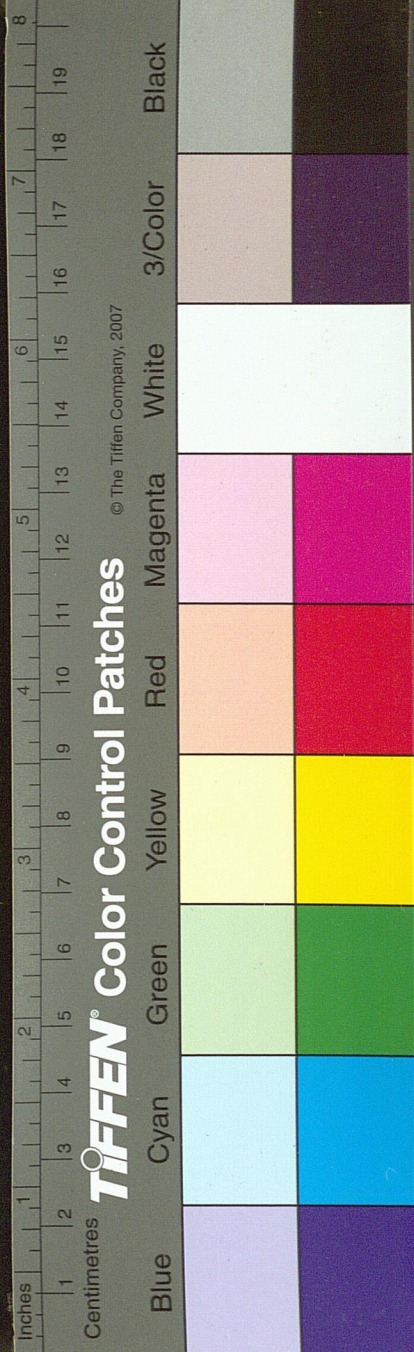
上讒，狐媚偏能惑主。

古文

詩言

卷十一

四五



王后

旨音層  
更音耕  
消音及  
夫音扶

武段言  
武氏橫  
逆奢寵  
賊害君  
親垂簾  
二罪

洎及也潛  
出脫此臣  
隱二字為高宗  
子立言之体也

高宗

順為義彼武氏何人乎婦人之性以溫恭死  
母后之族以高門華胄為貴彼武氏之族地  
實寒微從無仕宦也妾婦之道以從一為正  
彼武氏原非構后祀之選昔入宮時不過以  
才人充大宗之下陳耳曾以史衣之後入侍  
太宗而得侍御也宮門之禮以嚴肅為体彼  
武氏泊平晚節則以妖淫惑惑不顧倫理穢  
亂高宗於春宮潛隱先帝之私恩而陰圖高  
宗後房之嬖侍始末承恩尤希援引夫以武  
氏為太宗之嬖侍既為尼又從而入宮亦不  
過於已者則鎮毀之才貌勝於已者則成害

之而施我蛾眉之冶艷而不肯讓入于皇后  
先帝所稱佳婦也未易動搖乃潛扼殺女以  
誣之其掩細而故悲或上諱而強笑以狐媚  
之妖淫偏能惑主而主心堅其嬖寵之愛即

踐元后於聲望陷吾君於聚麀加以虺螭為心

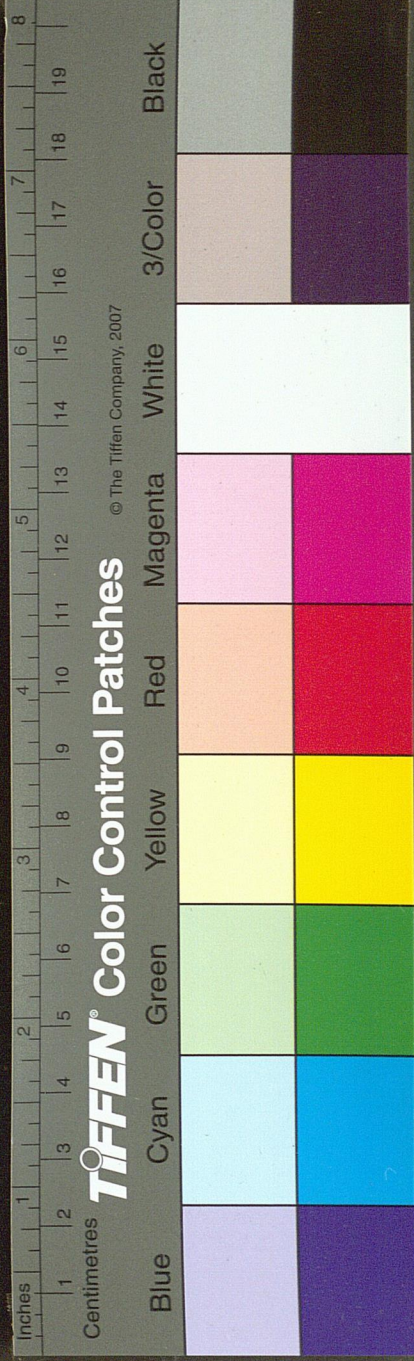
豺狼成性近邪却僻殘害忠良殺姊屠兄弑君

鳩母人神之同嫉天地之所不容猶復包藏

既心窺竊神詭君之愛子幽之於別宮賊之宗

盟委之以重任輦音揮世音灰螭音亦

輦翟雉羽也后之衣也雉交不苟故后車后  
服皆画翟翟之形臣表揚之陪字妙又為高



示之出脫聚麀父子亂倫相淫也鹿好淫故  
 云虺蜴毒蛇也邪僻指李義甫許敬宗等忠  
 良指褚遂良長孫無忌等姊韓國夫人兄惟  
 良君毋無天鴆毒鳥也舉以甚其罪云耳  
 武氏是蛾眉高宗為之嬖惑誰能當  
 其嫉目能巧於工諂丙而廢正后貶  
 淑妃竟以氏為后次武氏得乘輦車披翟  
 服以踐元后之行人覽其車服皆信其如雉  
 交之不苟也執知其既經侍乎先帝今又詔  
 入吾君之房陷吾君如席之聚麀夫禽豈  
 不知禮故子聚麀何武氏之亂倫如此罪  
 已不可勝况加之以虺蜴為心在思用毒  
 射狼成性味蓬兇所近所狎者皆邪僻之  
 人所殘所者盡忠良之輩親如姊而殺之  
 愛如兄而辱之尊如君而弑之慈如母而鳩  
 之罪惡如此宜乎人恨神怒之所同嫉天不

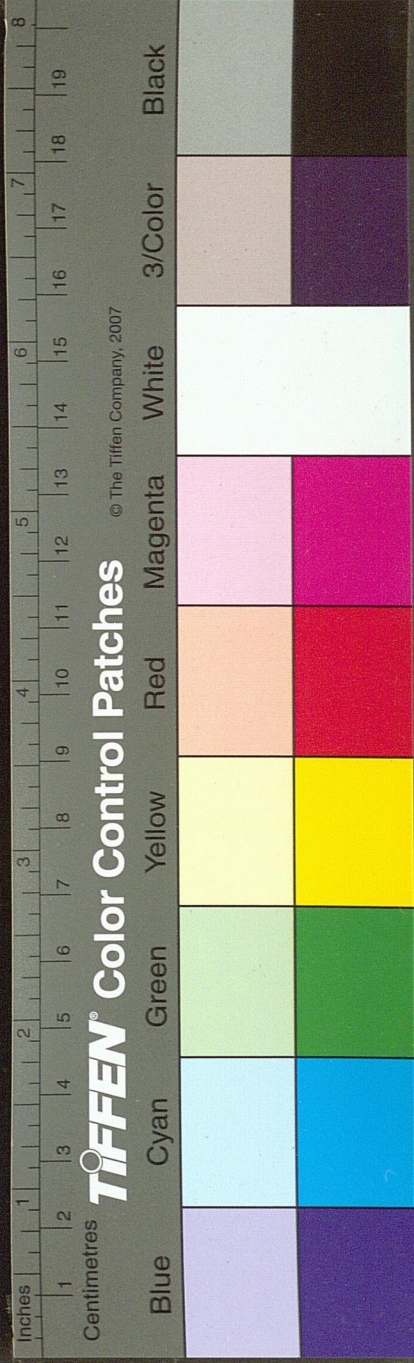
覆地不載之所不容尚可為人乎此皆先帝  
 之時事也至於今天子立武氏為后理宜靜  
 處深宮不預外事尤復包藏大逆之禍心窺  
 竊大位之神毒新主與像王皆吾君之愛子  
 也廬陵王宜小正業乃不以之承正業而幽  
 囚之於房州列宮至於武三思武承嗣等皆  
 賊之宗盟旌于也不過借外家之寵竊富貴  
 以榮身乃委之以心腹之重任而潛謀不軌  
 此其罪可忍耶  
 耶不可忍言耶

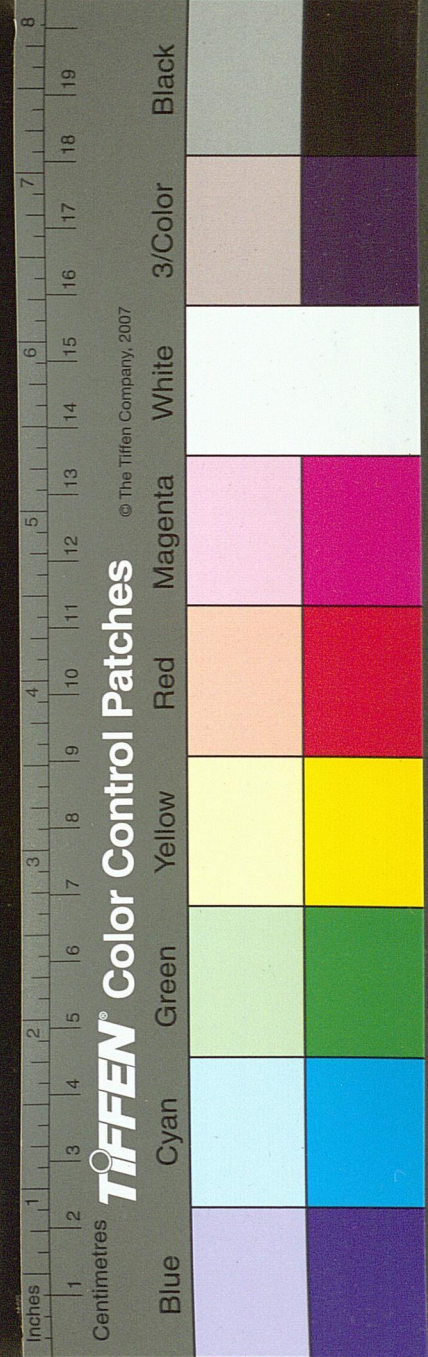
嗚呼霍子孟之不作朱虛侯之已亡鸞啄皇孫

知漢祚之將盡龍祭帝后識宴庭之遽衰

此段言  
 朝內無  
 人主持  
 唐室將  
 頌

霍子孟霍光字能輔幼主朱虛侯劉章也能  
 制諸呂趙飛燕於後宮有子者皆殺之故有





鸞啄皇絲之... 周時啟之... 之有賁... 伐裏... 亡國... 故云夏庭之... 所藏... 皆賴國之重臣有

**序**

從來大... 孫朱虛侯... 可思其人... 舉國無人... 傷宋虛侯... 之卯淫... 祚如漢... 年而後... 其精

於帝后之時... 盡識李庭... 士能不為... 髮者哉... 敬業皇唐... 公侯家子... 奉先君之... 成業荷本

朝之厚望... 宋微子之... 興悲良有... 以也袁君... 山之

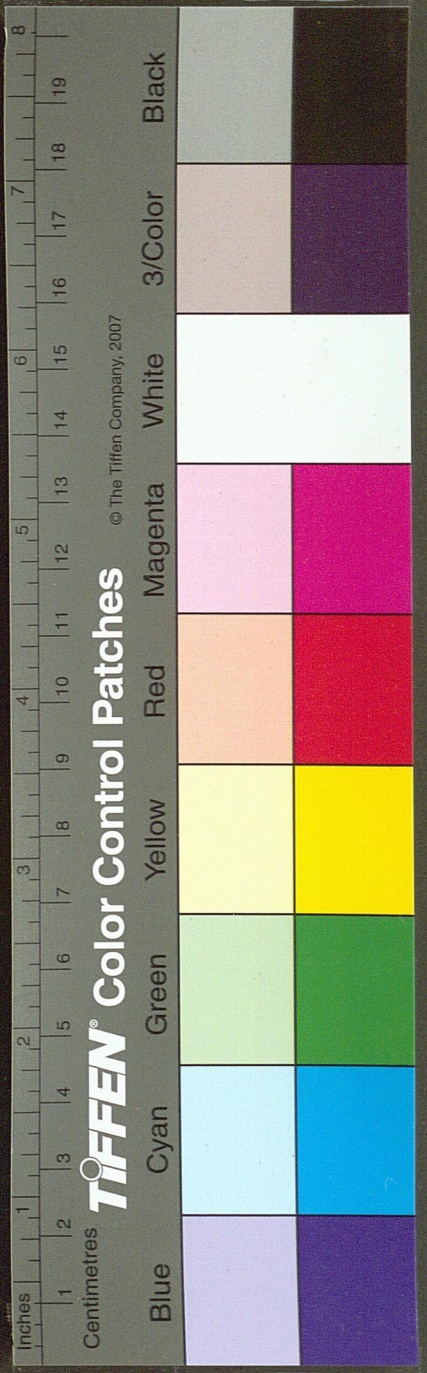
流涕豈徒... 然哉是用... 氣憤風雲... 志安社稷... 因天

下之失望... 順宇內之... 推心爰舉... 義旗以清... 妖孽

此段言... 敬業以... 元勳之... 卓不... 坐視宗... 社之淪... 六... 麥秀歌... 微子所... 作... 袁君山... 身袁安

荷音賀... 朝音潮... 國家遭... 變使內有... 大臣能... 匡救之... 若帝

業者徐... 勸之孫... 高祖封... 為英公... 賜... 李



字名玉  
卿堂云  
袁少以  
主少外  
威奸權  
言國家  
事毋鳴  
咽流涕

氏歷三世為相可稱大臣今大臣不能  
致討可無一言乎然敬業雖棄在外仍襲祖  
爵居一品為英公尤皇唐之舊臣系屬世家  
天公侯之冢子奉先君忠孝之成業荷本朝  
浩蕩之厚恩故不敢忘也當此北雞鳴晨昏  
淫僻亂國祚危亡在朝之臣每每望闕而傷  
心不能自已如宋微子見殷紂之虐而哭悲  
良有以也遭此女主臨朝人人無不慟哭非  
無故也因思袁君山感哀平之世而流涕豈  
徒然哉予是以憤氣難平用激烈吐風雲之  
氣志安社稷誓欲常在匡救之心非予一人  
敢於稱戈因彼狂逞私謀天下之人失望亦  
非天下喜從起義蓋信乎公忠討賊順守內  
推奉之心爰舉及正之義旗以清亂唐之妖  
孽上順乎天下  
乎人豈容不  
也

此設自  
述面容  
之極

南連百越北盡三河  
鑄騎成羣玉軸相接海陵

紅粟倉儲之積靡窮  
浦黃旗匡復之功何遠

班聲動而北風起  
劍衝而南

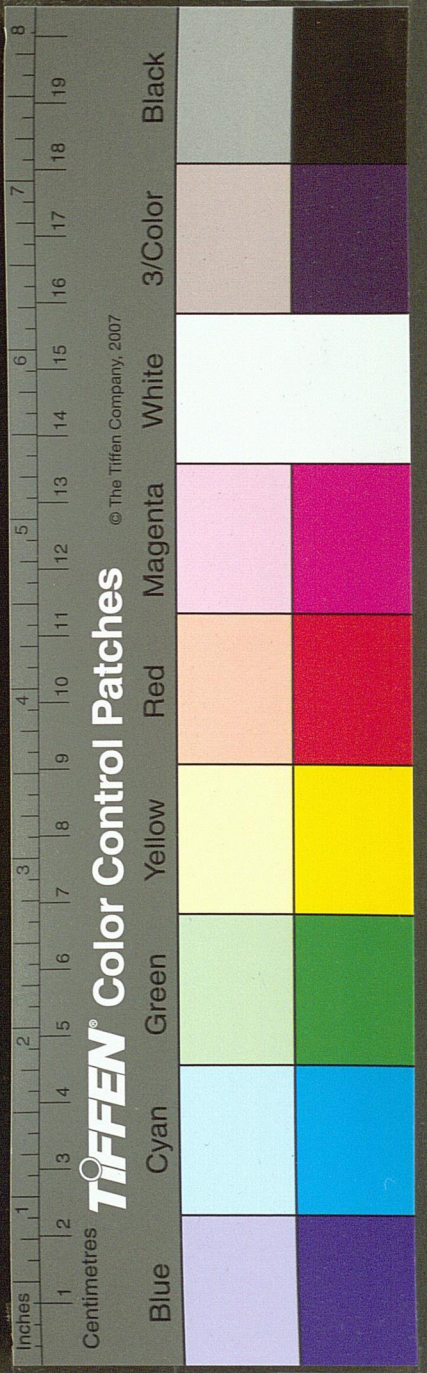
嶽崩頽叱咤則風雲  
色以此制敵何敵不摧

以此圖功何功不克

**序**

義師之舉也四方響應犬快人心兵甲

晉三河之地以言乎馬則鐵騎千萬以成羣  
以言乎車則玉軸近而相接而海陵因陳  
之紅粟則知倉儲之積靡窮望江浦義舉之  
黃旗眼見匡復之功其遠也朝而練兵吁諾



此段言  
內外諸  
臣俱應  
從臣伏  
如從己  
臣伏有  
功必賞

之班聲動地，凜凜然如北風起矣。暮而歸營，懸掛之劍，氣冲天，燄煥然如南斗平矣。怒恨而噴鳴，則山嶽為之崩頽，怪異而叱咤，則風雲為之變色。兵威如此，以此制敵，如折枯拉朽，何敵不摧。以此圖功，而鐵鉞誅惡，又何功不克哉。或先傳檄無使，后知唐之尚有人也。

公等或居漢地，或叶周禮，或唐重寄於話言，或受顧命於宣室，言猶在耳。忠豈忘心，一抔之土

未乾，六尺之孤，何托備。此轉說為福，送往事居

共立勤王之勛，無廢人之命。凡諸爵賞，同指

山河。叶音協，抔音剖，非从木，从木，杯，音干，同福。

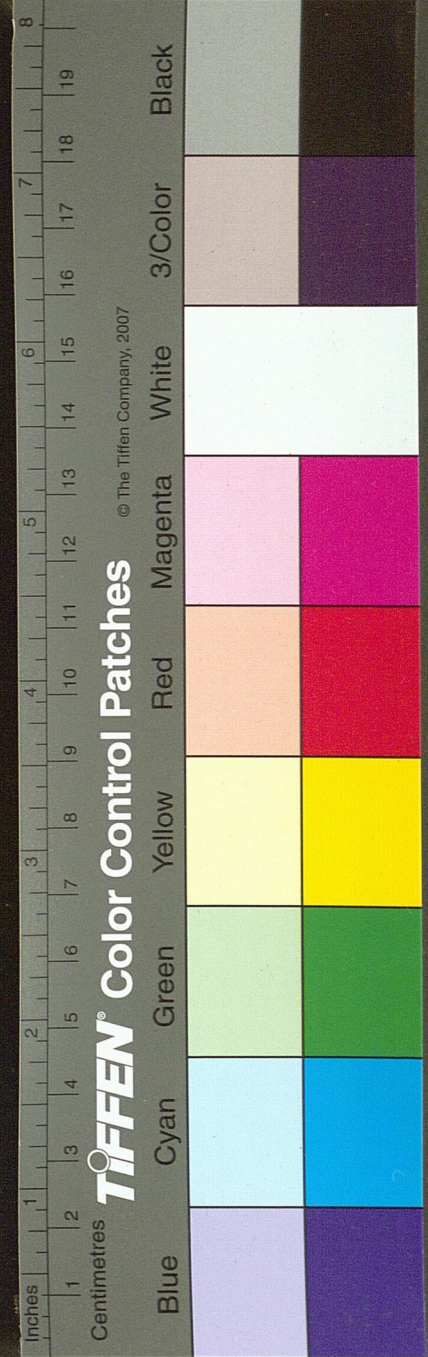
物也。

**唐書** 子之討賊，豈言所利哉。若以祖父世為

朝音潮  
唐音層

重音干

諸公等或在朝，或在外，享高爵，居重任，豈非唐之臣子乎。或出居漢地，食國家水土之恩，或內叶周親，豈無一脈宗支之痛。或會膺天子之重寄於話言，或受先帝之顧命於宣室，是先帝之言，尤在諸公之耳。既受其言，則當行其言。既受其托，則當終其托。奈何至今日，受先帝之托，忠義之志，豈遂忘於心乎。且先帝棄諸公未久，一抔之土，尚未乾也。而六尺之孤，今何托哉。諸公尤不自悟，稍有人心，不慟死，亦應蓋死。倘食孽后之祿，以享目前之福，而不知轉眼之間，其為禍耶。倘能回思大義，轉奸佞之禍，為忠義之福，檄文到日，送先



百字米言

卷十一

十一

此段言  
違已者  
有罪必  
誅末言  
將來天  
下必如  
唐朝如  
有不信  
請坐看  
之勉其  
早為之  
計

帝於既往事幼主於幽居幸吾君之無恙共  
立勤王之勳願彼此之同心無廢大君之  
舊命則凡加爵錫賞非予一人所敢定咸共  
指山河帶礪之盟則諸公之功烈豈不偉哉  
若其眷戀窮城徘徊岐路坐昧先幾之兆必貽  
後至之誅請看今日之城中竟是誰家之天下  
布告中外咸使聞之

**序講**

諸公若迷而下以為受奸后之僞命  
眷戀於窮城之進不敢退不能徘徊  
於岐路之間須知英舉事貴識先幾若抗  
拒義師而不肯歸順坐失倒戈先幾之吉  
兆及為防風後至而大禹之誅矣諸君若  
不信請看今日之城雖奸后及唐以為周

武讀  
此概作  
嬉笑至  
八門見  
嫉驚嘆  
不已至  
一括之  
士夫乾  
六尺之  
孤何托  
乃瞿然  
曰誰為  
之對曰  
是駱賓  
王作嘆

陽改為陰男臣於女之世界諸公乃唐之臣  
乎人心且夕思唐天意未絕於唐而南百城  
北三河莫非唐之忠旅義師合而討賊則應  
知此域中竟是誰家之天下矣奈何臣子豈  
有不思復興皇唐之天下乎固是此慘  
布告中外咸使聞知敢有迷而不悟耶

**此概**

鋪序處段落分明纍如貫珠初數

武氏之罪自為才人至垂簾層層指出義正  
詞嚴如春秋之筆因嘆中外無仗義者然後  
見此番起兵匡復有誰不容辭處隨將兵威  
之盛鋪張一番以鼓舞人心復以大義動之

百字米言

卷十一

十一



曰奇才  
人有此  
才而使  
之流落  
下位宰  
相之過  
也后雖  
女主亦  
知愛才  
而忘怨  
殊不可  
及其  
磊落光  
明自能  
使人欽  
服

賞罰驅之皆檄文不可少者讀前段者多誤  
以後事為解故按年釋之垂拱二年敬業起兵天授元年改周  
羅景倫評曰定大策者深慮而密謀聲大義  
者明目而張膽夫子三都之墮王陵廷評之  
語賓王舉兵之檄同一揆也

附錄敬業初起兵自稱匡復上將軍其佐魏思溫曰明公以匡復為辭宜率眾鼓行而西直指洛陽天下四方勤王之師嚮應今山東豪傑皆征麥為糧俾鉏為兵以待南軍之至奈何不乘此以立大功而遷延歲月則遠近聞之誰不解怖後敬業賓主皆逃為僧

### 冒雨華菊序

駱賓王

此序作於高宗之時駱賓王歷官侍衛史中宗初立武后專政賓王上疏諫之貶臨海丞遂與徐敬業起義兵討武后

白帝徂秋黃金勝友辭塵成契冒雨相邀問涼

燠則鴻雁在天敘交遊則芝蘭滿室砌花舒菊

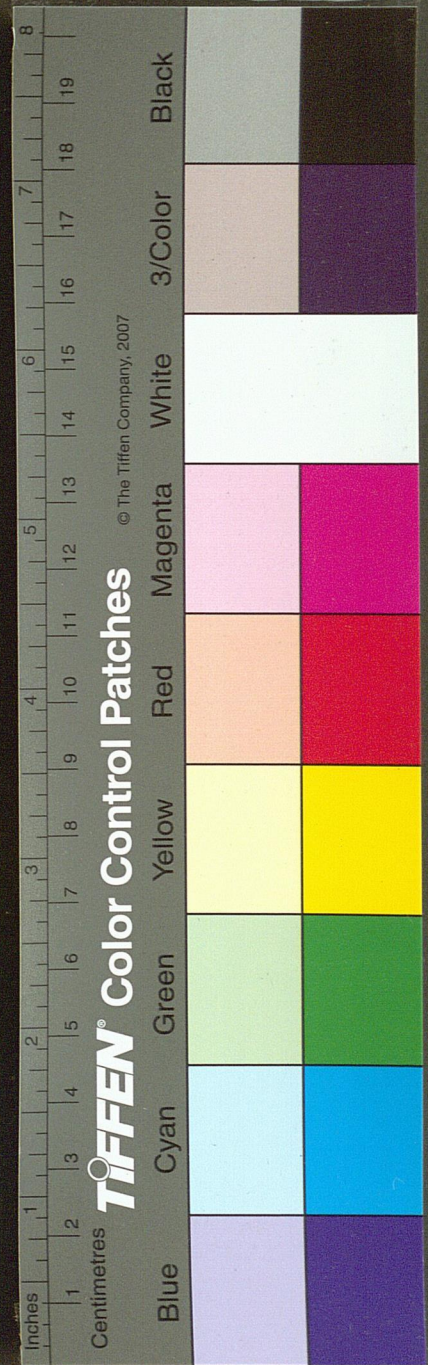
還同載酒之園岸葉低松直枕維舟之浦燠音育

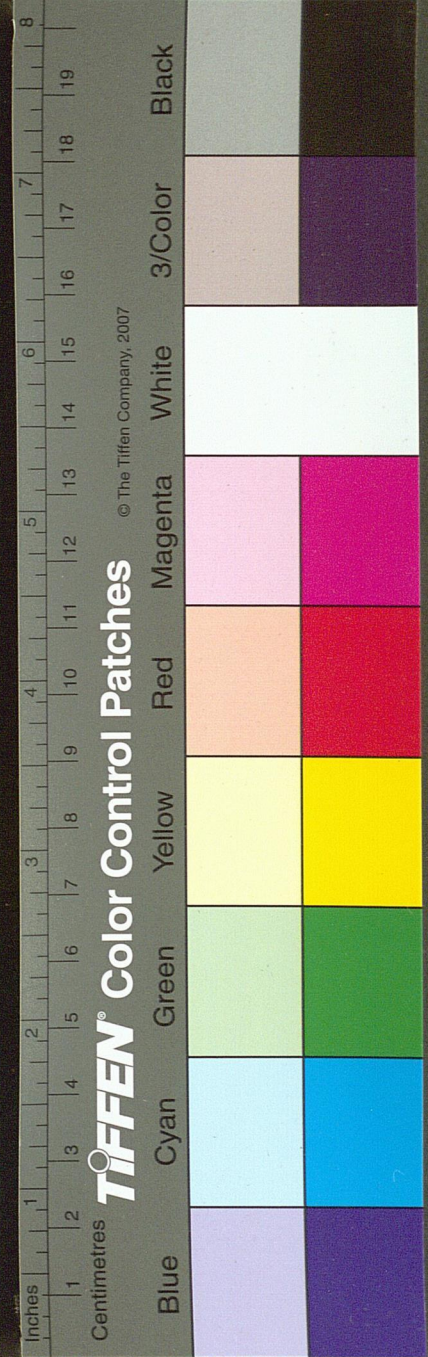
**序**  
白帝秋令之神徂往也黃金指菊花也塵是俗塵涼燠猶寒煖也維繫也低松可以繫舟時當白帝司令之徂秋乃黃金金菊之謂候暫辭塵俗鞅掌之勞值此微雨清

古文精言

卷十一

五二





好事者  
載酒問  
奇守  
樂音洛  
下同

閒之際特以相邀良朋勝友尋此秋光遣  
陶情尚斯時之涼與煥也則鴻雁之鳥排空  
在天深秋之景也敘交遊之朋與友也則芝  
蘭之棧熏馨滿室尋芳之樂也適遊此園中  
之樂則階砌之花只有新舒之金菊還同此  
園中之飲則載酒之賓蓋是玩賞之高賢入  
其地則有高柳垂陰低松  
拂岸枕敞於維舟之浦焉

此段因  
遊遇雨

參差遠岫斷雲將野鶴俱飛滴瀝空庭竹響其

因雨成  
詩

兩聲相亂抑折巾於書閣行闌飄飈挹雅步於

琴臺坐  
聞流水

字中蝌蚪競落文河筆下蛟龍

爭披學海珠簾映水風生曳露之濤錦石封泥

傳說作  
乘臺非

兩溼印龜之岸蝌音科蚪音斗

致琴臺  
在浣花

參差長短不齊貌岫是山有常定之所痛癢

溪外司  
馬相如

角琴臺園有鳴琴之臺蝌蚪書蟲也印龜

在此詩  
琴之臺

唐制印文上用龜紐凡用印執龜而印故云

今改正  
故補之

野雀俱飛初時霧雨霏霏久而漸入風吹竹

文沉楊  
猶八如

響兩滴空階滴瀝之聲交錯而雜亂其風雨

不渴  
李海唐

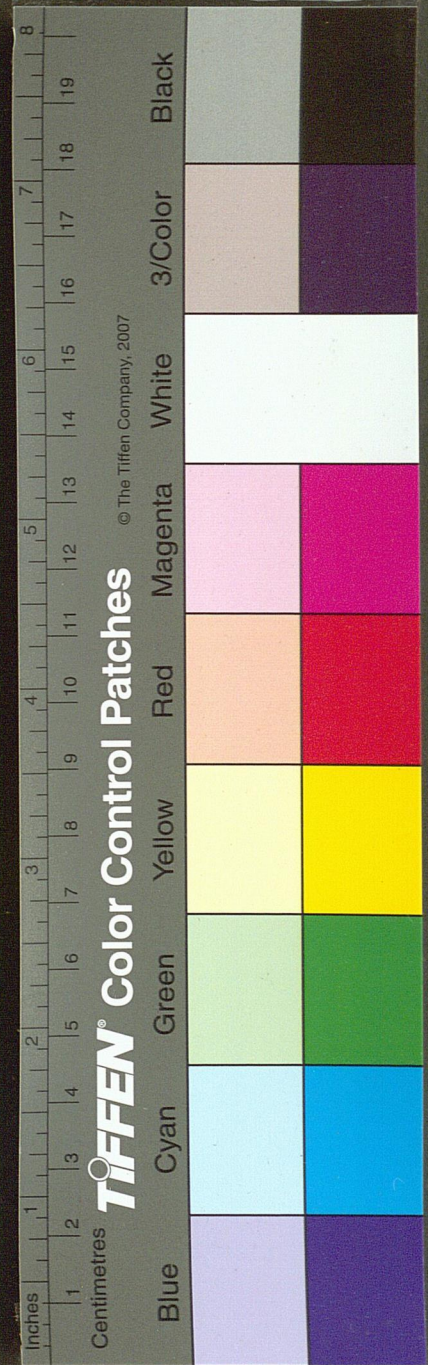
風雨折其巾一角昔日郭林宗之冒雨剪韭

詩李海

來遊而不計其浮沉其志亦相若也園有鳴

詩李海

琴之臺挹雅步於其中不須無絃而彈其有



反謂曰  
大江浪  
身花

此段言  
遊宴之  
樂足以  
頡頏古  
人

藻麗六  
朝

媽致可

山房言  
從康其  
醉也如  
玉山之  
將頽

耐放  
駭賓下  
少有不  
名與玉

作字或為毒青鳥篆蝌蚪之文或作行草字  
勢飛動如遊雲驚龍之勢詩成落筆或詩或  
賦學如海積思若河流而皆敏妙清新也詩  
成而權宴於堂則見珠簾掩映水面交互成  
文兩聲亂點若飛壽之曳露堂砌之間以錦  
石而成階址為鹿亭所封蔽而階旁土地為  
聚齒所踐如龜印之形  
所謂雨溼印龜之岸也

泛蘭英於戶牖坐接雜談下木葉於中繩  
野雁墜白花於溼桂落紫帶於疎藤雖物序足  
悲而人風可愛雷姓名於金谷不謝季倫混心  
迹於玉山無慙叔夜  
澤音識俗作濕非

蘭英酒如蘭色味如蘭香雜談宋處宗有養  
鳥雞於窠下作人言與處宗談極有名理終  
日不輟白花閣中有白桂花金谷園名季倫  
石崇之宅石崇有金谷園故夜栊康之字也  
**高**是日泛蘭英之酒其色清其味香倚戶  
慵而洽觴縱清談而揮塵坐接雜談維  
時九月木葉多落於中池燃以為薪廚烹野  
雁以為膏墜白桂范以為兩所推而落花藉  
徑皆溼况籬邊有紫帶之根壁生而墜下疎  
藤之間也奈何秋深氣冷風雨度其雖傷物  
奕遷時序足悲然此際之人名賢畢集文采  
風流真可受也故雷記諸賢之姓名於此園  
之中恍若金谷園之賓不必勞謝石季倫之  
主也薛康之好酒嘗醉人見之如玉山將覆  
吾輩今日之清談佳妙飲酒又  
酪酊泥心迹於玉山無慙叔夜

勃盧照  
齊名時  
人謂之  
文章四  
斐行餘  
曰士先  
器質而  
後文苑  
四子小  
有未嘗  
非遠大  
之器  
賔王遊  
跡為曾

此段言  
芳春叙  
景結什  
同遊  
樂

**晉** 古人遊宴之樂以賞芳晨此皆高賢雅  
士之素志也陶元亮之愛菊三徑植之騷  
王之愛菊冒雨尋之雖姓氏不係其志趣一  
也孟浩然之踏雪尋梅騷賔王之冒雨尋菊  
菊乃傲霜梅為鬪雪二人之志潔行清與此  
孤芳獨節之為樂也郭林宗之冒雨剪韭為  
賔至也騷賔王之冒雨尋菊邀友往也曉萊  
之性隱逸之君子比焉故賔王賞之冒雨之

### 朔日楚國寺宴序

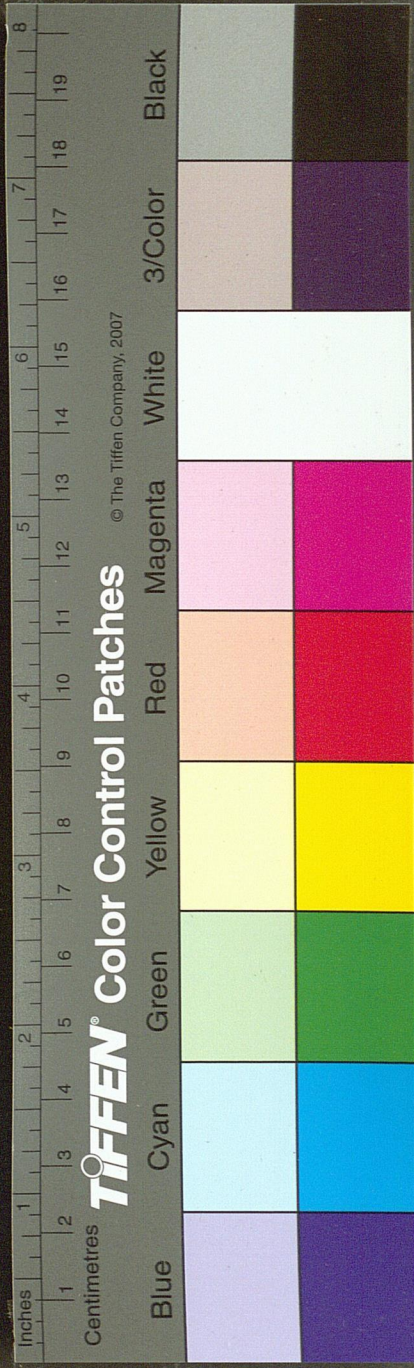
騷賔王

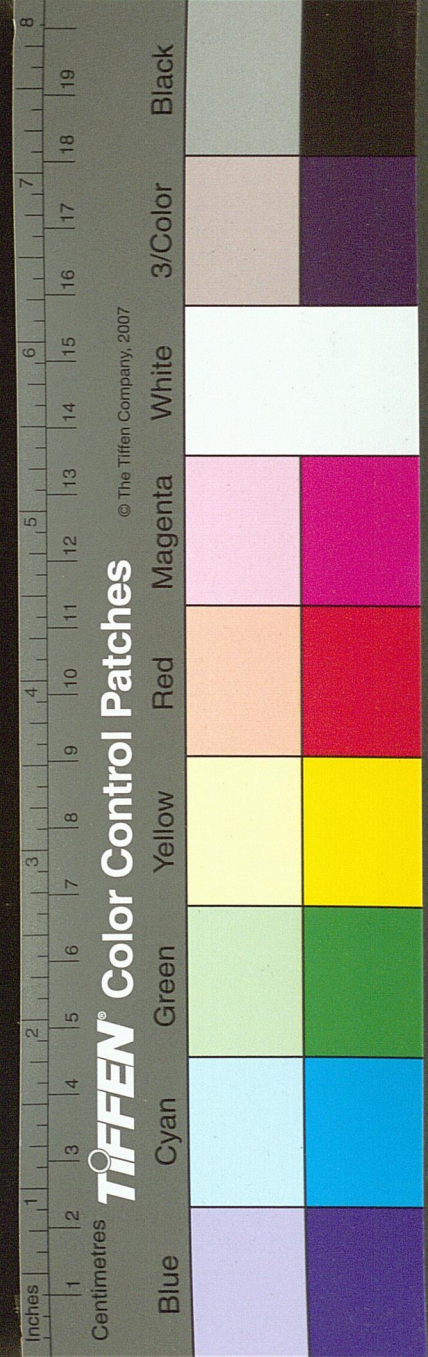
中宗帝以正月晦日生故賜百官休暇  
宴遊後改名中和節故詩有皇心不向  
晦吹令作中和之句楚國寺  
在洛陽漢楚王英所建也

夫天下交通忘筌蹄者益寡人開行樂其烟霞  
者幾何羣賢抱古人之清風玩新年之淑景情  
均物我緇衣與素履同歸迹混汚隆廊廟與江

### 湖齊致

夫音扶筌音下  
蹄音掛樂音洛  
筌取魚具蹄取兔具緇衣僧人也素  
履處士也廊廟任宦也江湖遊客也





夫古曰

樂音路  
曾音層

行音幸

此段銘  
郊外之

春景魚  
鳥之忻

動而悟  
涉世之

五之三

六一

五三

夫天下之人交遊通達者心計疏略機  
械敏密是以得魚而忘其筌得兔而忘  
其蹄少是心計過多而不知及時行樂嘯傲  
烟霞者曾有幾人何今者羣賢挹古人志機  
適趣之清風乘此新歲融和之淑氣情乎志  
合物我渾忘貴賤一致同契之中有緇衣之  
禪僧有素履之隱士同歸心志又有心迹志  
形混汚隆顯無拘爾我有廊廟之仕官有江  
湖之遊客其行不同  
而其趣則一齊致也

於時春生城闕氣改川原聞鶯遷之候時行忻

宦侶見遊魚之食餌坐悟機心忻音升  
餌音耳



是之時為正月之晦惠風和暖美景  
芳景春生於城闕之外氣改川原之閒

日暖風柔春光明媚非殘冬枯寂之狀矣  
原之上則開嶺谷之鶯遷於喬木之上當此  
之時候若仕者之行加祿遷爵忻然宦侶日  
進於榮見川流之中春水溶澗遊魚出沒之  
貪吞香餌而人釣坐中可以醒  
悟吾輩而忘於機械之心也

此段言  
入寺而  
了悟祥  
机也

加以慧日低輪下禪枝而返照法雲凝蓋浮定  
水以涵光忘懷在真俗之中得性出形骸之外



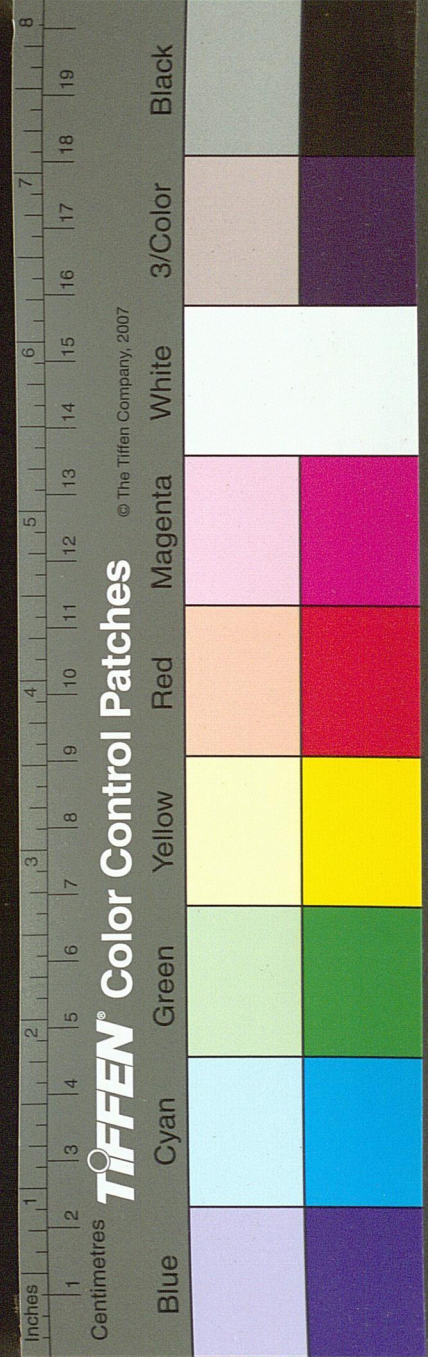
諸支同宴於寺也加以飲至薄暮慧日  
低輪而西下禪林之樹枝迴光而返照

吾人若明此理豈不明心見性以成佛乎時  
有法雲在上凝聚如輪如蓋覆於五中此禪  
家所謂法雲凝蓋安得不徧覆三千界土哉  
寺有池焉水光激灑瑩徹空明此佛門所謂

古文卷三

卷十一

五六



浮定水以湖光安得吾性如水之清乎但禪  
 幾未可顧惜吾輩當忘懷於真空塵俗之中  
 得以存其心養其性自脫  
 於形骸之外則其庶幾乎

雖交非習靜多慙谷口之談醉可逃諠自得山  
 陽之氣詩言志也不亦云乎

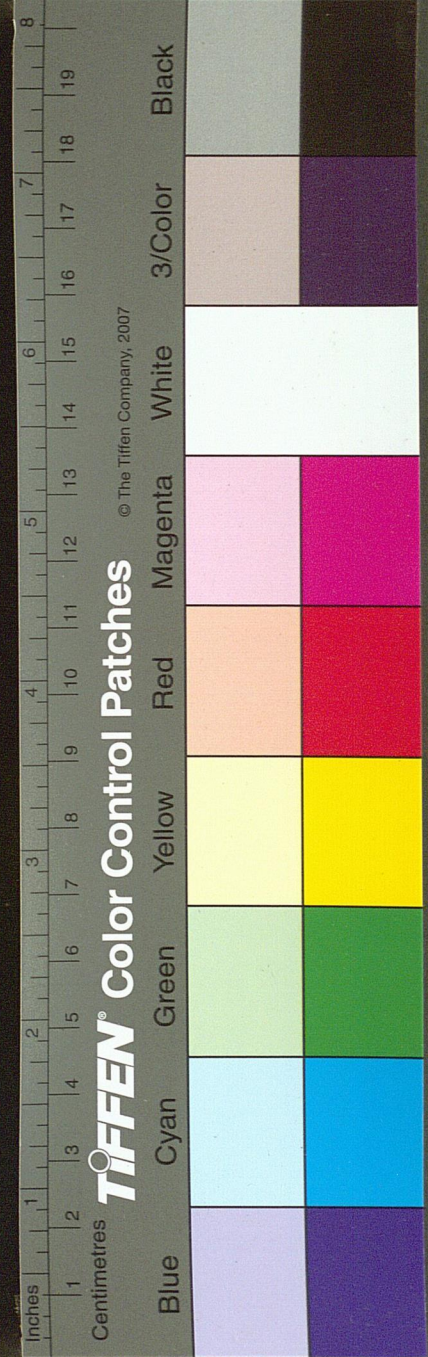
谷口地名也昔四皓隱於商山之谷鄭子真  
 談玄於谷口山陽亦地名嵇康隱於山陽也  
 今吾輩雖交非習靜多慙於鄭子真之  
 醉可逃諠自得於嵇康之高隱山陽見末治  
 之世乃逃避之諠吾儕今日之樂彷彿得其  
 氣味則人各賦詩以  
 言其志也不亦宜乎

此段欲  
 摹賢賦  
 詩言志  
 而因爲  
 之序

琴音洛

附攷  
 此序嗣  
 聖元年  
 正月册  
 日作也  
 二月以  
 諫調鼎  
 海丞九  
 月訂武  
 氏之檄  
 詩在路  
 永集中

**詩言** 初唐人襲六朝之體多累句蔓詞此序  
 簡練不煩李太白宴桃李園序實祖於此



春夜宴桃李園序  
 李白  
 夫天地者萬物之逆旅光陰者百代之過客而  
 浮生若夢為懼幾何古人秉燭夜遊良有以也  
 遊古詩云書短苦夜長何不秉燭遊之句  
 時當春夜予與諸兄弟飲宴於桃李園  
 中雖曰行樂實亦有時哉不可失之思  
 焉何也人知覆載者大地亦知天地於我為  
 何物乎每見照照者來穰穰者往而天地固  
 自若也則天地者乃萬物之客舍暫時托足  
 而已人知流行者光陰亦知光陰於人為何

春夜宴桃李園序

李白

此段先  
敘夜宴

夫天地者萬物之逆旅光陰者百代之過客而

大際言  
當及時

浮生若夢為懼幾何古人秉燭夜遊良有以也

行樂引  
古映題  
中夜字  
妙

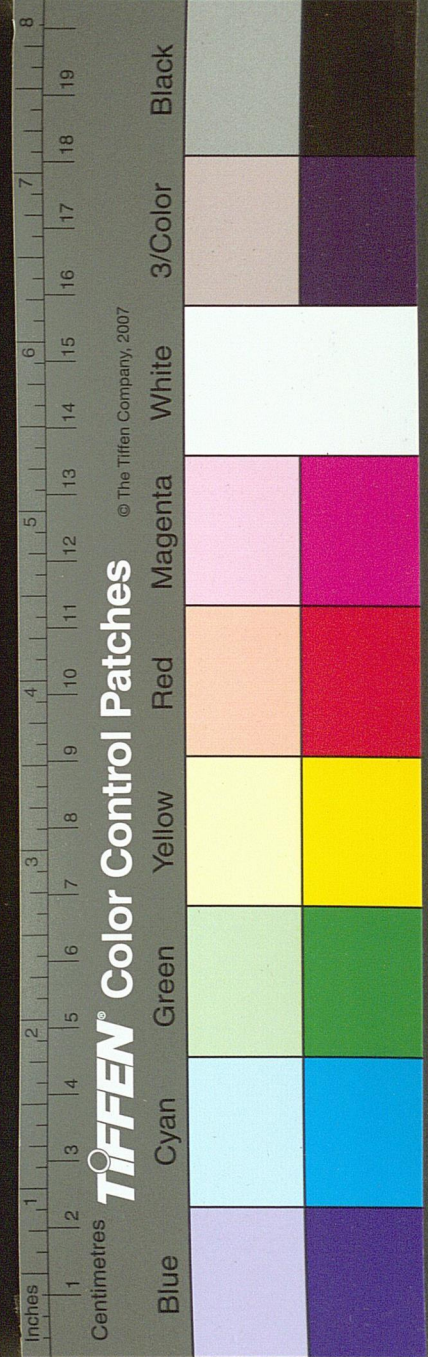
遊古詩云書短苦夜長何不秉燭遊之句

序講

時當春夜予與諸兄弟飲宴於桃李園

焉何也人知覆載者大地亦知天地於我為  
何物乎每見照照者來穰穰者往而天地固  
自若也則天地者乃萬物之客舍暫時托足  
而已人知流行者光陰亦知光陰於人為何

國家圖書館, NATIONAL CENTRAL LIBRARY, TAIWAN, R.O.C.



此段觸目烟景皆供詩料博入桃李園

之芳園序天而之樂事

烟景春景也大地即天地也

**序講** 吾人功以流覽寄深情。何況當此艷陽之春。如芳吐秀。名我以滿目之烟景。吾

事乎。每見矣。矣。忽覺凜凜。忽寒而光陰固不停也。則光陰者。實百代之過客。頃刻流行焉耳。而吾人無根無蒂。寄浮生於此。乍辱乍榮。認真假。於何處不幾若夢乎。浮生若夢。宜早發懼。但恨光陰有限。即亟亟為懼。能為懼之幾何哉。則知吾人爾戀芳時。而詠秉燭夜遊之句。良有以也。然則吾儕之當春而夜宴。其亦同此意也夫。  
出桃李園  
 況陽春名我以烟景。人塊假我以文章。會桃李

學音落此段言諸第之多才。不元詩以紀之

羣季俊秀皆為惠。迨吾人詠歌。獨慙康樂。幽賞

未已。高談轉清。開瓊筵。以坐花飛羽觴。而醉月

下有佳作。何伸雅懷。知詩不成。罰依金谷酒數。

二句真。有排闥。八荒欣。榮万象。氣樂。

**序講**

惠連謝靈運之弟也。其運襲封康樂侯。金谷園。石崇飲宴之所。賦詩不成者。罰酒三觴。今規諸第之能文。學季俊而且秀。其才之。皆如謝惠連。豈吾人之所詠所歌。潦倒各場。而獨慙於其已。謝康樂侯乎。同此俊秀之才。賞此陽春之景。非日夜不如晝也。

祝資能



詩異想  
發出如  
地光陰  
字從天  
曰一夜  
卓也烟  
景自名  
文章曰  
假下字  
奇特也  
景曰烟  
景實曰  
幽賞醉  
曰醉月  
一夜也

此地各

此段止  
述古戰

場下文  
方是吸

常覆三  
軍曰字

見 篇  
之綱

既不見  
人舉目

惟是山  
水終日

古詩卷三

卷一

當夜旬賞倍覺幽靜宜人。幽賞未能自己。因發之而為高談。而高談轉覺清曠。兼之開瓊筵而坐於桃李之花中。飛羽觴而醉於芳園之月下。此非尋常之宴會比也。不有傳後之佳作。何以伸今日之雅懷。吾聞石崇有金谷園在洛陽。嘗與賓客賦詩飲酒其中。賦詩不成罰酒三觴。備今日有詩不成者。其罰亦如金谷之數。即羣季自傾珠玉。為今日之會。皆勝也。若然則大地之遊旅。在循常而具甲。而此一序。不爾光陰之過客。往矣。

評三

人生行樂猶恐不及。值此良辰。豈容錯過。寄情詩酒。為行樂之具也。青蓮此副筆墨。此段襟懷若出他手。則錦心繡口。不多待矣。

甲古戰場文

李華

戰場戰鬪之場。稱古者則戰鬪。從而死。亡多矣。李華過此。因悲而為文。以弔之。

浩浩乎平沙無垠。夏不見人。河水縈帶。羣山糾

紛。黯兮慘悴。風悲日曛。蓬斷草枯。凜若霜晨。鳥

飛不下。豈挺亡羣。守長告子曰。此古戰場也。常

覆三甯。往往鬼哭。天陰則聞。音熏長音掌。覆福

跟岸岸也。夏遠也。祭遠也。糾紛雜亂也。黯。渡

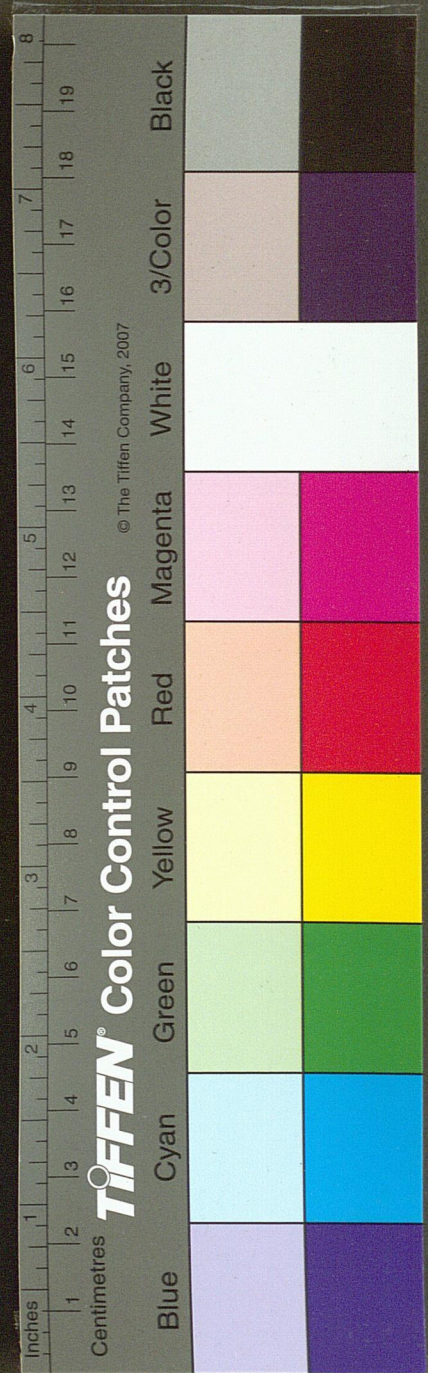
慘貌。無光也。亭長。老人也。覆是敗也。豈。渡

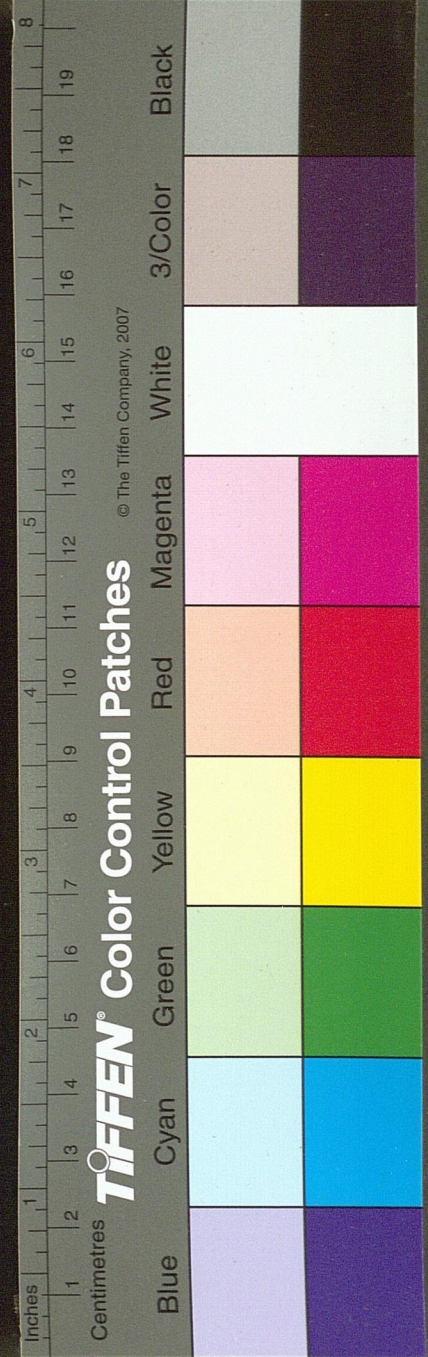
戶語

有所痛。因極目一望。但見浩浩乎皆平

古詩卷三

卷十一





二問皆  
 之天鳥  
 無所待  
 食留無  
 所得藏  
 身山水  
 雖同其  
 問景色  
 荒涼寒  
 苦無比  
 此段言  
 秦漢之

沙田而平沙之東不可盡若浩浩  
 而無垠焉地既無垠使其中有往來之影  
 征逐之跡猶不覺其淒涼奈何平沙一望又  
 覓不見人焉非無河水而河水則縈迴如帶  
 有若鳥結非無羣山而羣山則糾紛不解有  
 苦愁聲覽其氣象則黯黯兮若慘然而又若  
 悴然猶見風也風吹於此則昏黃而若曠蓬之斷也  
 是日也日照於此則昏黃而若曠蓬之斷也  
 草之枯也此則非秋非冬常凜冽若  
 繁霜之晨鳥過此者有所哀而不忍下集  
 而棲慘若是也  
 也時常覆沒  
 鬼哭焉非影  
 傷心哉奈歟漢  
 將近代歟吾聞夫齊魏徭戍

右中原  
 具可悲  
 已如此  
 只用傷  
 心哉三  
 一接  
 却以秦  
 漢連問  
 下即緊  
 承近代  
 妙

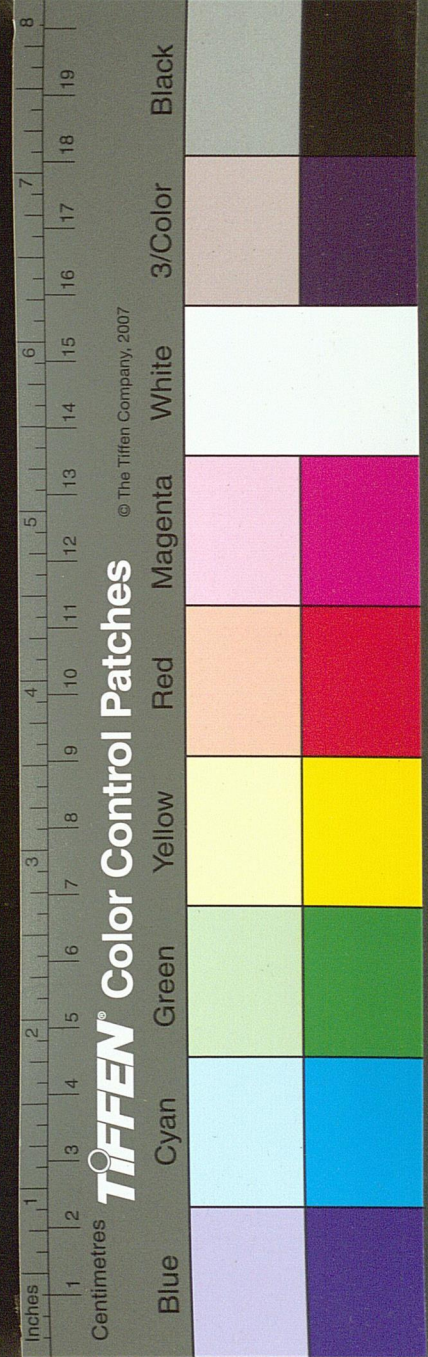
荆韓名募萬里奔走連年暴露沙草晨牧河冰

夜渡地闊天長不知歸路寄身鋒刃脂臆誰訴

眉請

眉請 傷心哉此三軍也皆天地所生父母

夫音扶成音庶分音暮  
 暴音卜脈音偏  
 備役也成守邊  
 曝於日而於露  
 子問亭長常覆三軍之言不勝為之大  
 所有朝廷無罪之人也誰覆沒之而令其  
 暴骨露骸以結此陰慘之形求之上古王道  
 正盛仁義大行文教宣明而無失豈有此覆  
 三軍之車耶降而思之無亦秦始皇之暴虐  
 歟漢武帝之窮歟將近代之謀王圖伯不  
 量力以殘民歟雖皆不可攻然第以吾所聞



左文精言

夫音扶  
曾音層  
下同

徵之吾聞大列國時齊之與魏晉以徭役而  
戍民於四境刑之與韓晉以名募而驅民於  
戰爭惟應其募受其徭萬里奔走而不敢怠  
連年暴露而不得休沙岸晨牧而弗獲免河  
水夜渡而不能辨地闊大長而不知歸路在  
於何所身寄鋒刃而膈臆之愁苦向誰控訴  
此殊可憐矣。

此段仍  
從秦漢  
嗟怨起

言秦漢  
以後遠  
戰之甚  
天子之

秦漢而還多事四  
戎夏不抗王師文  
於仁義王道迂闊而莫為嗚呼噫嘻還音旋

戰敗也嗚呼噫  
嘻皆慟哭之詞

**尸**

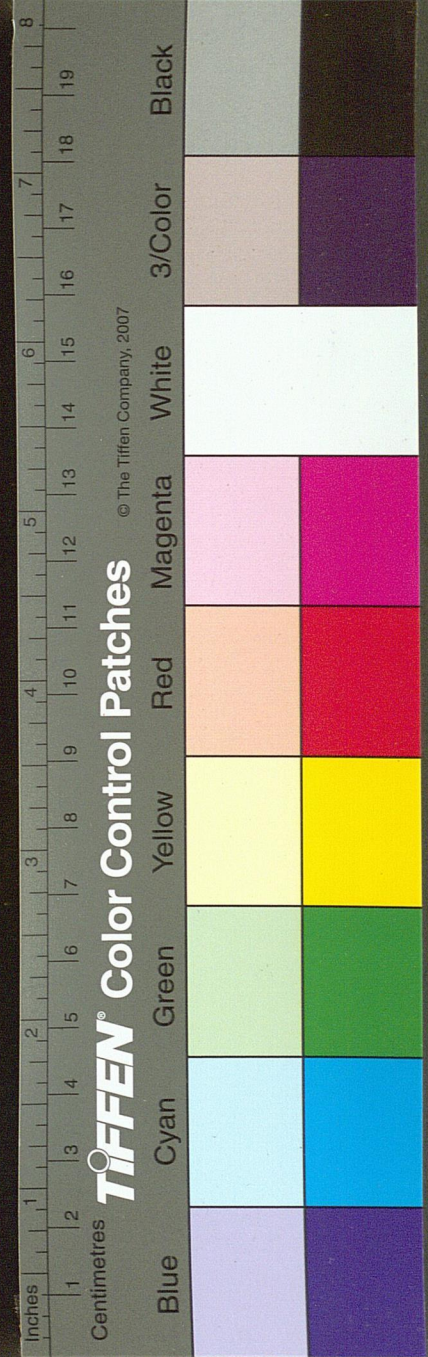
至於秦漢以來天下統則多有事於  
四邊四邊廣遠而中州之耗損覆敗愈

無戰  
極言好  
殺之害

即在於方亦何嘗無之但古則以文教安之  
有不率教然後以正兵討之故古稱外戎中  
夏皆不敢抗拒王者之師非畏王師也以王  
師用正也奈何至於今日文教已失宣明矣  
稽之武臣不用正而用奇矣一於用奇則迫  
異乎殺人安人之仁義即使假名王道而又  
非坦蕩之王道大約迂闊而莫為此四邊之  
事所以令人太息而復悲詐也嗚呼  
噫嘻誠有傷心痛苦而難名言者矣

吾想夫北風振漠胡兵伺便主將驕敵朝門受  
戰野覽旄旗川迴組練法重心駭威尊命賤利

此殷言  
初戰未  
疾時也  
邊事所



百文米

以重秋

鏃穿骨驚沙入面主客相搏山川震眩聲析江

河勢轟雷電此六句言交戰毒快夫音扶將音贊豎音燕駭音赫

駱敵便是主將之罪期門軍衛之門

糾練是衣甲之飾也矢之失銳者

將音贊

下同

防易於疎虞敵兵狡錯胡兵則伏而伺察其

便使為主將者慎重其事而不輕敵或冀萬

一之生乃主將驕敵而愆慨臨期門以交戰

於是野豎建旗之旗川迴組練之甲不前者

斬退顧者斬法不重也二卒能不心駭而奉

性命而畏威於是利鏃穿骨而痛不敢言驚

沙入於面而垢不及除此猶未戰也至於主

此段言

至若窮陰凝閉凜冽海隅積雪沒脛堅冰在鬚

鷲鳥休巢征馬踟躕繒纒無溫墮指裂膚當此

苦寒天假強胡憑陵殺氣以相剪屠徑截輜重

橫攻士卒都尉親降將軍覆沒屍與巨港之岬

血滿長城之窟無貴無賤同為枯骨可勝言哉

三軍戰

敗而獲

沒之時

也

凜冽寒也。輕是足骨也。踟躕行不進貌。縮是帛之粗者。縮是絮之細者。輜重車載軍中所用什物也。  
縮孔穴也。

**序詩**

吾再想之。至若六陰窮極。而凝於閉塞之時。則凜冽之氣。盛於海隅。積雪不知其幾。稍一移步。則氣便冰結。在鬚鬢鳥不畏冷。繁霜

厚。襁吐氣。便冰結。在鬚鬢鳥不畏冷。繁霜未重。乃山。想休。征馬不怕寒。北風驟急。可未免。踟躕。於。乎。人所恃以溫暖者。縮與續也。此時則縮續皆無。溫馬縮續既無。溫則嚴寒。過體。必至。縮指而裂膚矣。尚可言戰。孰知常此寒。若之時。天偏有意。假借強敵。傷得。憑。其。純。陰。之。殺。氣。以。剪。屠。此。僵。凍。之。殘。兵。所。有。輜。重。從。便。徑。而。截。之。所。有。士。卒。乃。橫。而。攻。之。都。尉。總。領。也。且。親。降。之。何。況。軍。士。

將軍。上帥也。且覆沒矣。何況兵丁。但見受刃之屍。填高大岸。漂杵之血。流滿長城之窟。兵敗至此。無論貴而將帥。賤而上卒。同為枯骨矣。其慘可勝言哉。事四邊之苦。此又一端也。

鼓衰兮力盡。矢竭兮弦絕。白刃交兮寶刀折。兩

軍蹙兮生死。決降矣哉。終身葬狄戰矣。哉。骨暴

沙磧。鳥無聲兮山寂寂。夜正長兮風淅淅。魂魄

結兮天沉沉。鬼神聚兮雲羃羃。日光寒兮草短

月色苦兮霜白。傷心慘目。有如是耶。  
降音杭。稟音卜。磧音

勝音引

此段上四句言

對面交戰之時

既無戰具生

定在呼吹末節

是三軍既潰之

