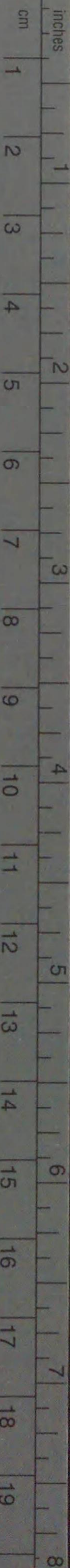


Kodak Gray Scale

A 1 2 3 4 5 6 M 8 9 10 11 12 13 14 15 B 17 18 19



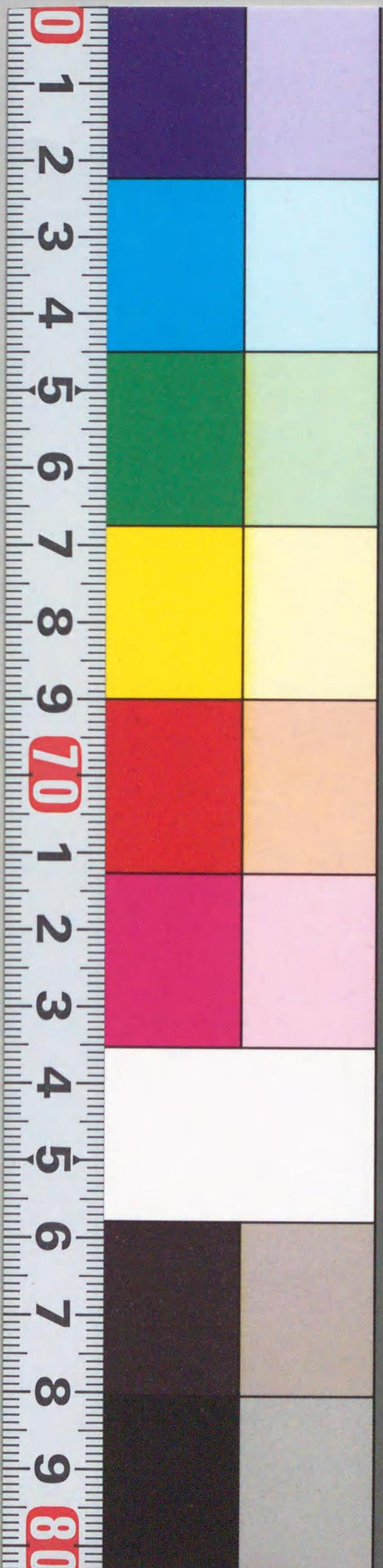
© Kodak, 2007 TM: Kodak



Kodak Color Control Patches

© Kodak, 2007 TM: Kodak

Blue Cyan Green Yellow Red Magenta White 3/Color Black



憲法類編

第二十八  
第二篇 民法部  
第六卷 訴訟法

八十七卷二十八

28

322.16

Si 298pc





憲法類編第二十八目錄

第二篇 民法部

第六卷 訴訟法

第一 官家武家ノ家來等へ内訴致スモノ取扱方ノ事

自第二至第四 府藩縣差躰公事出入ノ事

第五 官社以下神主等訴訟取捌ノ事

自第六至第七 府藩縣交涉訴訟准判規程被定並改正ノ事

自第八至第九 他府縣廳へ關涉訴訟ノ事

附 教導職出訴添翰ノ事

自第十至第十二 諸官員官華族家士并諸藩士等呼出方ノ事

附 徒罪中ノ者訴訟ニ付呼出ノ事



自第十三至第十四 諸喚出文例並一代卒ノ者呼出取扱方ノ事

附 聽訟事件呼出人遲參不參ノ事

自第十五至第十八 目安箱等ノ事

附 越訴函訴准判規程

自第十九至第廿一 訴訟相手欠落ノ節取計方並呼出前逃己

ノ輩取締ノ事

第廿二 賣掛滞帳面へ借主無印證ノ分裁判不申付ノ事

第廿三 境論繪圖裏書ノ事

附 地界等ノ訴訟實地檢查方ノ事

第廿四 原告條例被告條例聽訟規則附録ノ事

自第廿五至第廿六 原被入へ笞杖不可加並日切濟方ノ法廢

自第廿七至第廿九 郷印證文訴訟並官華族寺院等名目金訴

附 訟ノ事

第三十 娼妓藝妓類解放ニ付貸借訴訟不取揚等ノ事

附 四年季證文等取消ノ事

自第三十一至第三十二 華士族卒へ掛リシ貸借已六月前ノ

分裁判ニ不及並人民一般貸借出訴期限等ノ事

第三十三 平民相互借貸丁卯戊辰前後ヲ以テ裁判ニ及ヒ不

及ノ事

第三十四 各人民ヨリ地方官等へ對シ訴訟不苦廉々ノ事

自第三十五至第三十九 外國人ヨリ國人ニ對シ國人ヨリ外



國人ニ對シ訴訟ノ事

自第四十至第四十一 外國人同國人ノ間及七他國人ノ間ニ

起ル争論裁斷ノ事

第四十二 國人ヨリ外國人ニ對シ外國人ヨリ國人ニ對シ通

債ノ償ヲ關キ或ハ欺キテ逃匿ノ事

附 外國人ヨリ借財有之モノ身代令散ノ事

第四十三 舊藩々外債外國人ヨリ出訴取扱方ノ事

附 中外人民交渉訴訟司法判事取扱ノ事

第四十四 白露國船裁判神奈川縣令取扱ノ事

附 マリヤルヅ船略説印行ノ事

自第四十五至第四十七 華士族平民身代限規則並揭示場所

等ノ事

第四十八 父兄弟財產ヲ異ニスル者身代限申渡方ノ事

第四十九 身代限物件中貸附證文取計方ノ事

自第五十至第五十五 訴訟入費償却假規則同定限ノ事

自第五十六至第五十七 裁判所へ戸長並新聞紙出版人差入

聽聞差許ノ事



憲法類編第二十八卷 民法部 第六卷 訴訟法 第八節 官家武家ノ家来等ノ内訴致スルモノ取扱方ノ事

憲法類編第二十八卷 民法部 第六卷 訴訟法 第八節 官家武家ノ家来等ノ内訴致スルモノ取扱方ノ事

和 第二篇 民法部 第六卷 訴訟法 第八節 官家武家ノ家来等ノ内訴致スルモノ取扱方ノ事

一 第六卷 訴訟法 第八節 官家武家ノ家来等ノ内訴致スルモノ取扱方ノ事

大 第六卷 訴訟法 第八節 官家武家ノ家来等ノ内訴致スルモノ取扱方ノ事

第 一 丁卯十二月廿日御布告

町人共公事訴訟其外何事ニヨラス支配筋ヲサシ置官家武

家ノ家来筋等ノ内訴歎願致シ候モノ有之候節一切取合不

申支配ノ申出候様急度可導遣候事（第一篇第一卷ノ第三十四見合）

○府藩縣差跨公事出入ノ事

第 二 己巳六月廿日 民政部官布達

各府縣ニ於テ取捌候公事出入之儀其管轄所外ニ差跨候事



件ハ添翰致シ當官ハ可差出候此段更ニ相違候事

第三 同月六日同上

府藩縣其支配中ヨリ當官ハ出訴致候者ハ其府藩縣ニ於テ

訴狀ハ印章相添差出可申事

但相手方返答書並添翰ニモ印章可致候附テハ印鑑ニ枚

四 同月十二日全上

先般相違候府藩縣ニ於テ差跨候公事出入之儀各其管轄所

ニ於テ申談取捌候儀ハ勿論ニ候ハトモ訴答人突合不致吟

味候而難決事件ハ別紙雛形之通印章相居ハ添翰ヲ以訴人

可被差出然ル上訴狀ハ相手方管轄之府藩縣ハ相違候間速

二返答書被申付則印章ヲ居ハ返答人當官ハ可被差出候右  
尚又相違候也

印章  
各府藩縣

何國何村九是相裁候  
何之出入訴狀

年號月日

何之  
府支配  
藩領分  
縣支配所

何國何郡何村

誰  
訴訟方  
外何人

印章



何國何村誰ヨリ被相手取候  
何之出入返答書

前同斷

年號月日

肩書

相手方 大色  
外何人

印章

何々之儀 願書  
伺書

前同斷

肩書

年號月日

大色

外何人

○官社以下神主等訴訟取捌ノ事

第五

庚午七月廿三日辨官ヨリ刑部省へ達

別紙之通神祇官ヨリ同出候ニ付以後都テ御省へ可相渡旨  
相達候尤是迄免角溢滞致候内情ヨリ同出候様相見候ニ付  
可成丈溢滞不致候様精々御取計可有之依テ別紙添此段申  
入候也

官社以下府藩縣管轄之神社並神主等訴訟及出入等ノ儀一  
切糺問筋之儀ハ從來當官取扱ニ不及當官ニ於テハ神祇之  
政務一向タル儀勿論之儀ニ付右等之取調都テ彈正臺へ差  
付候事ニ有之候處凡神社ノ爭論或ハ神佛取別等之事件ヨ



リ差違又ハ神主職業之違亂社領之出入地方ニ引合等有之  
候廢々神祇之筋ニ關係致候儀ハ他向ニテ取捌難キ儀モ有  
之ニ付彈正臺ニ於テ取調ニ不及其儘當官へ差向候儀モ有  
之候へトモ前意之如ク當官糾問筋取合不仕候ニ付其趣ヲ  
以テ彈正臺へ再應差返候事ニ有之右等ニ付テハ雙方讓合  
ト相成甚遲滞ニ及ヒ本人殊ノ外困窮致候様子尤神祇之筋  
合ニ於テハ他向ニ於テ不分明ノ儀モ可有之右等之次第ニ  
成行候ニ付テハ追々神祇之公事訴訟等當官取調不仕他向  
ニテ扱方運兼候様相見候テハ自然狡黠ノ手段ヲ企不謂訴  
訟箱訴等ニ及候族モ出来仕以之外ノ儀ニ押移可申哉ニ付  
此以後前件之通訴訟吟味モ以等當官ニ於テ專ラ關係有之

品々ハ一應取調致候テ其上糺彈推考等ノ儀ハ夫々其筋、  
引渡不都合無之様致度候間此段御聽置可被下候事  
庚午七月十二日  
神祇官

辨官 御中

附紙  
訴狀等之儀以後都テ刑部省へ可引渡尤溢滞不相成様同  
省へモ相違置候事

○府藩縣交涉訴訟准判規程被定並改正ノ事

第六 庚午十一月廿八日御布告

府藩縣管轄交涉之訴訟是迄民部省ニ於テ裁判候處自今府  
藩縣ニ於テ裁判被仰付候條別紙規程ヲ照準シ處置可致事



府藩縣交涉訴訟准判規程

第一條

凡訴訟ヲ准判スルハ其本人ニ限ルベシ若シ疾病老幼或ハ廢疾等ニテ親族其他ノ代人ヲ請フ片ハ事實ヲ亂訊シ止ヲ得ザレバ其請ヲ許スベシ

第二條

凡訴狀士族卒ハ官長平民ハ里正ノ奥印ヲ押スベシ其奥印ナキハ訟詞理アリト雖在之ヲ准理スベカラズ  
但官長里正依怙偏頗ヲ狹ミ其情實ヲ壅塞セシムル時ハ  
審按廉察シ奥印ナシト雖在准理シテ冤枉ナキヲ要ス

第三條

治下ノ士民他ノ管内ノ者ト紛議ヲ生シ其裁判ヲ請フ片ハ知事或ハ參事親シク推糺審問シ善ク訴狀ノ情實證據ヲ明ニシ條理正常ナレハ副書ヲ作り廳印ヲ押シ訟者士卒ハ差添人平民ハ里正ト其本人トニ授付シ對答人ノ管轄廳ニ送り其裁判ヲ受シム可シ

第四條

他管轄廳ノ副書ヲ以テ我カ斷訟ヲ請フ者アラハ先ツ其訴狀ヲ按シ訴人ヲ推問シ原情ヲ得ル片ハ訴ラルハ本人並ニ士卒ハ差添人平民ハ里正ヲ呼出シ右訴訟ノ件十日ヲ限リ證據確實譎詐ナク答書セシムベシ

但中元歲終ノ兩季ニ近ツク片ハ必ス十日ヲ限ラスシテ可トス



第五條

日限中訴答ノ者對談熟議シ共ニ内濟ヲ請フキハ雙方ノ連署狀ヲ出サシメ後言ナキヲ相證セハ之ヲ允シ其旨趣ヲ記載シ訟者ノ管轄廳ニ復スベシ

但對談熟議ノタメ日限猶預ヲ請フキハ五日乃至十日ノ延期ヲ許スベシ

第六條

對答者ノ事實訟者ノ旨意ト大ニ反スルキハ其顛末ヲ認メ答書ヲ作ラシメ官長或ハ里正コレニ奧印ヲ押シ士卒ハ差添人平民ハ里正ヲ副へ本人ト共ニ訟者ノ管轄廳ニ送ラシム

第七條

聽訟第一次ハ必ス知事或ハ參事庭ニ莅シテ審判ス掛リ屬モ之レニ倍ス其日裁決セザルトキハ第二次ヨリ屬ヲシテ聽カシムルモ可トス屬兩個並坐審亂ス若シ事重大ニ強リ或ハ訴へ重罪ニ至ルベキハ再三知參事糾問スベシ

第八條

訴訟斷決スルトキハ雙方連署ノ受書ヲ出サシメ永ク異論ナキヲ證セシメ其書ノ寫ヲ訟者ノ管轄廳ニ送達スベシ

第九條

聽訟初日ヨリ百日ニ至リ事理盤錯兩情乖戾シテ決シ難キハ其糾問ノ始末審ニ記載シ之レヲ訴答ノ者ニ示シ謬違ナキヲ證印セシメ且廳印ヲ押シテ訴答ノ者ニ授付シ民部省



憲法編纂 第二十八  
ニ出シテ裁斷ヲ受シムベシ

但金穀其他貸借ノ訴訟ハ解訟ヲ度トナシ限ルニ百日ヲ以テスベカラズ且訴答ノ者疾病其他ノ事故アリテ時日遷延スルトモ宜シク斟酌シテ日ヲ限ルベカラズ

### 第十條

百日ニ至リ決シ難キ訟ヲ民部省ニ出スルハ其始末ヲ記載シテ訟者ノ管轄廳ニ達シ民部省ノ裁決ヲ請フベキ事ヲ報ズベシ此時ニ至リ訟者ノ廳官異議アルベカラズ

### 第十一條

民部省ニ出シテ裁斷ヲ請フ事ヲ訟答ノ者ニ達シテ後十五日ヲ以テ發途ノ期トナス若シ其期ヲ遲緩セバ越度タルベ

キ旨ヲ示スベシ

但訴答者ノ内郷里其廳ト遠隔シ往復調度ノ事ニ付十五日ニシテ發途シ難キ者ハ相當ノ日限猶豫スベシ

### 第十二條

發途前ノ日限中對談熟議シ内濟ヲ請フ者ハ第五條ノ如クシテ之ヲ許スベシ

### 第十三條

百日ニ至ラザルモ訟者倔強頑愾ニシテ其裁判ヲ非理トシ他ノ聽訟ヲ請フルハ第八九十條ノ如クシテ民部省へ出スベシ

### 第十四條

隄防用惡水及ヒ村市山林等境界彼我管轄交牙ノ地ニ關涉



ノ訴訟ハ訟者ノ管轄廳ヲ主ト爲シ訴状ニ其廳印ヲ押シ關  
涉ノ廳ニ達ス其知參事答者並ニ里正ヲ出シテ答書ヲ作ラ  
シメ狀情證據ヲ糾問シ事理至當ナル片ハ其廳屬ヲ副テ訟  
者ノ管轄廳ニ送り聽訟ノ庭ニ莅マシメ與ニ地圖ヲ檢査シ  
契券ヲ照準シ簿冊ヲ檢閱シ或ハ實地ニ就テ協議審判スベ  
シ其裁決ニ至リテハ都テ斷案ヲ作り民部省ヘ同ヒ出ツベシ  
但訴状ヲ受ルヨリ答書ヲ送ルノ間尋常十日ヲ以テ期ト  
ス然レ氏尚査按ヲ加ベキ事件ハ此期ヲ必トスベカラズ

第十五條

隄防用惡水ハ實地水路ヲ檢査シ彼我害ナキハ互シク說諭  
ヲ加ヘ熟議解訟セシムベキモ境界論地ニ至リテハ極テ詳

裁審斷シ必ス對談熟議ヲ許スベカラズ

第十六條

田畑山林質地等ノ訴訟ハ總テ其管轄ノ廳ニ於テ裁決ス故  
ニ訟者田畑山林ト共ニ我管内ノモノナシハ第十四條ノ如  
クシテ他ノ答者ヲ召シ廳屬副スルニ及バズ訟者我管内ノ者ニシテ  
田畑山林他ノ管轄ナル片ハ第三條ノ如クシテ答者ノ廳ニ遣  
シ裁判ヲ受シムベシ熟談等ハ前ニ掲ル條々ノ如シ

第十七條

既ニ裁斷スル事件ト雖氏訟者再訴スル所ノ證據ニ比較シ  
前裁斷至當ナラザル片ハ民部省ヘ同ヒ更ニ裁斷スベシ  
但再訴セザルモ前裁斷ヲ改メザルベカラザル事件アラ



ハ條理本末詳ニ記載シ明確ノ證據ヲ以テ民部省ヘ伺ヒ  
更ニ裁斷スベシ

第十八條

遠國ノ者其滯留スル地ノ士民ト爭論ヲ生シ直チニ其地ノ  
聽裁ヲ請フ者ハ旅宿主人又ハ其地親族ノ者差添訴出ル片  
ハ准理裁判シ且斷決之上其始末ヲ記載シ訟者ノ管轄廳ニ  
達スベシ

但百日ニ及ヒ斷決ニ至ラザル片ハ之ヲ訟者ノ廳ニ達シ  
民部省ニ出スベシ

第十九條

管内滯留スル兩個ノ旅人警ハ長哥函館ノ者東紛議ヲ起シ  
京ニ滯留スル如シ

其地ノ旅宿或ハ親族ヲ證人トシ直チニ其裁判ヲ請フ片ハ  
前條ノ如シ

第二十條

訴訟中訴答者ノ内死スル片ハ其狀ヲ審按シ疑事アラバ精  
竅ニ窮沼スベシ疑事ナキモ差添人又ハ里正ノ證書ヲ取り  
其管轄廳ニ達スベシ

第二十一條

訴訟中訴答者ノ内凶命スル片ハ其管轄廳ニ達シ百日ヲ期  
トシ搜索セシムベシ

第二十二條

凡訴訟ノ原由訴答者ノ管轄廳吏ニ連及シ裁斷シ難キハ速



ニ民部省ニ出スベシ其裁判シ得ベキモ決テ同省ニ伺フベシ  
第七 辛未六月廿二日御布告

府藩縣管轄交涉之訴訟准判規程今般御詮議之上別紙之通  
御改正相成候條此旨更ニ相違候事

辛未 改正 府藩縣交涉訴訟准判規程

第一條 (訴訟本限人ノ事)

凡訴訟ヲ准判スルハ其本人ニ限ルベシ若シ疾病老幼或ハ  
廢疾等ニテ親族其他ノ代人ヲ以テセンコトヲ請フモハ事實  
ヲ糾証シ止ヲ得サレハ其請ヲ許モ妨ナシ

第二條 (訴狀與印ノ事)

凡訴狀士族卒ハ支配頭平民ハ名主年寄等ノ與印ヲ押スベ

シ其與印ナキハ之ヲ准理スベカラズ

但支配頭名主年寄等若シ其情實ヲ壅塞スルアラハ與印  
ナシト雖モ准理シテ宛托ナキヲ要ス

第三條 (副書ニ願印ヲ押シ答者ノ管廳ニ送ルノ事)

治下ノ士民他人管內ノ者ト紛議ヲ生シ其裁判ヲ請フハ  
親シク其情實證據ヲ推糾審明シ條理正當ナルハ副書ヲ作  
リ願印ヲ押シ訟者ニアタヘ差添人ト氏ニ答者ノ管廳ニ送  
リ其裁判ヲ受シム可シ

第四條 (答者ヲ呼出シ答書セシムルノ事)

他管轄廳ノ副書ヲ以テ我カ裁判ヲ請フモノアラハ先ツ其  
訴狀ヲ按シ訟者ヲ推問シ原情ヲ得ル片ハ答者並差添人



ヲ呼出シ右訴訟ノ件十日ヲ限リ答書セシムベシ與印ノ如キハ第二條ニ準ス最モ中元歲終ノ兩季ニ迄ツクハ必ス十日ヲ限ラステ可ナリ

但日限中若シ訴答者對談熟議シ共ニ内濟ヲ請フコトアラハ雙方ノ連署狀ヲ出サシメ其請ヲ許ス者ヲ訟者ノ管轄ニ復スベシ尤對談熟議ノタメ日限猶豫ヲ請フハ五日乃至十日ノ延期ヲ許スベシ

第五條 (訟者數名管聽各異ノ事)

一事件ニシテ訟者數名ニ涉リ管廳各異ナルハ證書ニ連署セル首名ノ管廳ニテ推糺シ答者ノ管廳ニ送達スベシ但答者數名ニ涉リ其管廳ヲ異ニスルモ亦本條ニ準

スベシ

第六條 (訴訟斷決ノ事)

訴訟斷決スルトキハ雙方連署ノ受書ヲ出サシメ永ク異論ナキヲ證セシメ其書ノ寫ヲ訟者ノ管廳ニ送達スベシ但訴答突合ノ後對談熟議シ共ニ内濟ヲ請モノアラバ第四條但書ニ準スベシ

第七條 (聽訟百日ニ至リ決シ難キモノノ事)

聽訟初日ヨリ百日ニ至リ事理盤錯兩情乖戾シテ決シ難キハ其糾問ノ始末審ニ記載シ之ヲ訴答ノ者ニ示シ謬違ナキヲ證印セシメ且廳印ヲ押シテ訴答ノ者ニ授付シ民部省ニ出シテ裁斷ヲ受シムヘシ尤其始末ヲ記載シ訟者ノ管廳ニ



達スベシ

但金穀其他貸借ノ訴訟ハ解訟ヲ度トナシ限ルニ百日ヲ以テスヘカラス

第八條 (訴答發途期限ノ事)

民部省ニ出シテ裁斷ヲ請フ事ヲ訴答ノ者ニ達シテ後十五日ヲ以テ發途ノ期トナス若シ其期ヲ遲緩セハ越度タルヘキ旨ヲ示スヘシ尤訴答者ノ内郷里其廳ト遠隔シ往復調度ノ事ニ付十五日ニシテ發途シ難キ者ハ相當ノ日限猶預スヘシ但發途後ト雖モ對談熟議シ内濟ヲ請フ者ハ第四條但書ノ如クシテ之ヲ訴スヘシ

第九條 (訴答者裁判ニ服ヒラルノ事)

百日ニ至ラサルモ訴答者ノ内其裁判ニ服セス民部省ノ聽訟ヲ請フコトアラハ其始末ヲ記載シテ民部省へ出スベシ

第十條 (隄防用惡水及ヒ村市山林等境界彼我管轄交牙ノ地訴訟ノ事)

隄防用惡水及ヒ村市山林等境界彼我管轄交牙ノ地ニ關涉ノ訴訟ハ訟者ノ管廳ヲ主ト爲シ訴狀ニ其廳印ヲ押シ關涉ノ廳ニ達スヘシ關涉ノ廳ハ答者並ニ差添人ヲ出シテ答書ヲ作ラシメ狀情證據ヲ糾問シ其廳屬ヲ副テ訟者ノ管廳ニ送り聽訟ノ度ニ蒞マシメ與ニ地圖ヲ檢査シ契券ヲ照準シ簿冊ヲ檢閱シ或ハ實地ニ就テ協議審判スヘシ其裁決ニ至リテハ都テ斷案ヲ作り民部省へ伺ヒ出ツヘシ

但訴狀ヲ受ルヨリ答書ヲ送ルノ間尋常十日ヲ以テ期ト



ス然レ氏尚查按ラ加ヘキ事件ハ此期ヲ必トスヘカラス  
第十一條 (境界論地ハ對談熟議ヲ許サス限防  
用惡水害ナキハ解訟セシムルノ事)

境界論地ハ詳裁審斷シ必ス對談熟議ヲ許スヘカラス限防  
用惡水ハ實地水路ヲ檢查シ彼我害ナキハ互シク說諭ヲ加  
ヘ熟議解訟セシムヘシ

第十二條 (田畑山林等ノ地所ノ事  
關係スル訴訟ノ事)

田畑山林等ノ地所ニ關係スル訴訟ハ總テ其管轄ノ廳ニ於  
テ裁決ス故ニ訟者田畑山林ト共ニ我管内ノモノナレハ第  
十條ノ如クシテ他ノ答者ヲ召シ廳屬副スル訟者我管内ノ  
者ニシテ田畑山林他ノ管轄ナル井ハ第三條ノ如クシ答者ノ  
管廳ニ遣シ裁判ヲ受シムヘシ熟談等ハ前ニ掲ル條々ノ如シ

第十三條 (遠國ノ者其滞留スル地  
ノ士民ト爭論訴訟ノ事)

遠國ノ者其滞留スル地ノ士民ト爭論ヲ生シ直チニ其地ノ廳  
裁ヲ請フ者ハ旅宿主人又ハ其地親族ノ者差添訴出ルキハ准  
理裁判シ且斷決ノ上其始末ヲ記載シ訟者ノ管廳ニ達スヘシ  
但百日以内及此斷決ニ至ラザルハ之ヲ訟者ノ管廳ニ達

第十四條 (管内滞留スル兩個  
旅人訴訟ノ事)

管内滞留スル兩個ノ旅人警ハ長等函館ノ者東  
其地ノ旅宿或ハ親族ヲ證人トシ直チニ其裁判ヲ請フキハ  
前條ノ如シ

第十五條 (訴答者ノ内  
死スルノ事)



訴訟中訴答者ノ内死スルキハ其狀ヲ審按シ差添入ノ證書ヲ取リ其管轄廳ニ達スヘシ

○他府縣廳へ關涉訴訟ノ事

第八

先般准判規程御布告相成居府縣人民交涉ノ訴訟裁判差支無之候得共府縣廳へ關係ノ事件ハ當分當省ニテ裁判不致候テハ下情壅塞ノ患モ有之就テ右方法准判規程中洩居候間別紙案之適當省ヨリ布告致シ度此段相伺候也

辛未九月

司法省

正院

御中

御朱書

伺之通

第九 辛未九月晦日本省布告

他府縣廳へ關涉訴訟ハ訴人本管廳ノ添簡ヲ以當省へ可申出事

但人民互ノ訴訟ハ准判規程ノ通可心得事

附 教導職出訴添翰ノ事

壬申七月廿九日教部省ヨリ本省へ打合先般官華族其他寺院之名目ヲ以貸附之金銀返濟方相滞居候分ハ其旨裁判所へ相願可申出トノ公布有之然處教導職補任之神官僧侶等當省所轄ニ候得ハ右出入等裁判出願之節ハ添翰相願候儀モ可有之候處教導職之儀ハ尋



常官員トモ相違候ニ付其者本管廳之添翰ヲ以出願候儀  
允當之筋ト存候得共一應為念此段及御打合候間早々御  
廻答有之度候也

同日本省ヨリ教部省へ廻答

宮華族其他寺院之名目ヲ以貸附之金銀出入ニ付裁判願  
出候節ハ教導職之者ト雖モ矢張其者本管轄廳添翰ヲ以  
願出候儀當然之筋ニ有之候間左様御承知有之度此段及  
御廻答候也

○諸官員宮華族家士並諸藩士等呼出シ方ノ事

第十 己巳十二月二日御布告

諸官並宮華族之家士及諸藩士等東京在留之向東京府下へ

相關リ候公事出入有之節以來東京府ヨリ其注長ハ一應批  
合之上本人直ニ呼出取捌候間此旨兼テ相心得可申事  
但諸官員之儀ハ委任以上ハ家來判任以下ハ本人呼出之事

第十一 庚午二月廿七日御布告

諸官員並宮華族之家士及諸藩士等府藩縣管轄地在留之向  
キ其府藩縣支配下へ相係リ候公事出入有之節以來其府縣  
ヨリ注長ハ一應批合之上本人直ニ呼出シ取捌候間為心得  
相違候事

但諸官員委任以上家來判任以下本人呼出候事

第十二 同月晦日辨官ヨリ諸官へ廻達

過日公事出入之儀御布告相成候處御取消相成列紙之通更



二被仰出候仍申入候也  
諸官員並宮華族之家士及諸藩士等府藩縣管轄地在留之向  
キ其府藩縣支配下ニ相係リ候公事有之節已來其府藩縣ヨ  
リ本人直ニ呼出取扱候間為心得相達候事

附

但諸官員奏任以上家來判任以下本人呼出之事  
徒罪中ノ者訴訟ニ付呼出ノ事  
東京府取扱當時徒罪人東京本所吉岡町二丁目斧吉外二  
人相手取横濱本町二丁目忠右衛門ヨリ訴訟及ヒ候ニ付  
右斧吉徒罪中呼出吟味致候而モ不苦哉御問合之趣致承  
知候右ハ徒罪中ニ候トモ吟味筋有之呼出候儀者差障無  
之候間何日差出之儀證書ヲ以御申越有之候ハ差出可

申候此段及御答候也民部省問  
合畧々同

康平五月廿日  
民部省  
御中  
同月廿九日  
證書ヲ以テ

直ニ徒場へ裁合呼出人受取差戻ノ節同  
様護送致スヘク旨往復書翰アリ畧々  
○諸喚出文例并一代卒ノ者呼出取扱方ノ事

第十三 辛未 月 日本省決定

官名 苗名

御用談之  
尋儀有之候間明何日第何字當省(御差出可有之候也  
干支何月何日  
何 省

但奏任官ハ當省へ出頭可有之旨御達有之度候也ト認候事



何縣士族

何某

右相尋儀有之候條明何日第何字差添人相附可被差出候也

干支月日之何縣法省

何縣

第何區

何町

何番地借地 借地 地主 店地歟

何之誰

右之者明何日第何字召連可罷出候也

申于支月日何法省

右町年寄

一御用談小認候外於示談可及類少事

一相尋小認候ハ外於問等之事

右之通決定候事

第十四 壬申二月 日東京裁判所聽訟斷獄兩課ヨリ伺出

本省決議

一代卒之者ハ平民ニ復籍セシメ候様御布告ニ付テ以來

其身ノ事件ハ平民ニテ取扱可致ハ勿論ニ候得共奏任以上

ノ從者家長之事ニ付呼出候節ハ從前之通士族ヲ以テ取扱

可然儀ト評議イタシ候事第一卷第百六ノ附及第一篇第十

附 聽訟事件呼出人遲參不參ノ事



庚午閏十月十四日民部省ヨリ刑部省へ問合

當省ニテ取捌候聽訟事件訴答ノモノ詮議中呼出シ刻限  
免角違參不參之者多ク則當省之命令ニ違背致シ候譯ニ  
テ刻限無遲延到着之者ハ對シ候テモ不都合而已ナラス  
一省之威令ニ關シ候次第ニ付昨已年中商議之上右違參不  
參之事情ニ寄夫々罰錢之律ヲ設ケ是迄所置イタシ來候  
處御省ニテイテハ方今過料錢之律被廢候由就テハ當省  
ニ於テ右制ヲ執行イタシ候モ如何哉ニ被存候間廢止候  
様可致哉然ル時ハ爾後右様之モノ有之節如何所置ニ及  
ビ可然哉簡易適宜之制御報知有之度仍テ是迄執行來候  
規則書添此段及御問合候也

罰錢規則

東京宿在留ニテ遅刻イタシ候者ハ當人過料錢三貫文差  
添人東京宿へ同壹貫文ツ、虛病ヲ申立不參イタシ候者  
ハ當人過料錢五貫文差添人東京宿へ同三貫文ツ、申付  
尤差添人無之令ハ東京宿へ而已前書之通申付東京市中  
之者呼出シ刻限遲滞イタシ候令ハ當人過料錢三貫文町  
役人共同壹貫文ツ、虛病申立不參イタシ候モノハ當人  
過料錢五貫文町役人共へ同三貫文ツ、何レモ其度毎ニ  
罰錢申付候事

辛未三月十二日刑部省廻答

御省ニ於テ訴答ノモノ呼出之節違參不參之者取扱之儀



二付規則書相添御問合之趣致承知候右ハ是迄仕來之通御取扱相成候テ於當省異存之筋ニ無之依テ別紙御返却及御答候也

辛未四月廿三日刑部省回答

聽訟之事件訴答之者御呼出之刻限遲參又ハ不參致シ候節御答之儀ニ付先般御問合有之御答ニ及テ置候處當省ニ於テ右様之事件取扱猶御問合之趣致承知候右ハ過日御答ニテヨク候處別紙之通違式之條相設テ右様輕料之者ハ總テ右違式ヲ以テ所置致候儀ニ有之候依テ此段及御回答候也 (辛未四月十二日民部省向合書畧ス) 違式

重キハ答二十

輕キハ答一十

答ニ及ナルハ呵責

右之通伺之上相定候事

辛未五月廿三日民部省ヨリ刑部省へ問合

聽訟ノ事件ニ付呼出シ當日不參又ハ遲參致シ候者所置振之儀及御問合候處贖罪例ニ照準致シ可申尤極究ニテ贖金難差出者ハ御省於テ答刑御申付可有之旨御挨拶ノ趣承知致シ候 (辛未五月四日問合同) 然ル處士族卒神職僧侶ノ分ニ遲參不參ニ限リ贖金申付若極究ニテ贖金難差出者ハ本刑之半減謹慎可申付筋ニ候哉且不參遲參等贖



罪例ニ照準シ別紙條目ノ通取究メ置可然我猶此段及御問合候也

條目

一呼出シ當日不參致シ候者

當人 本刑答二十 贖金壹兩貳分

一呼出シ當日不參致シ候者

當人 本刑答一十 贖金三分死

一刻限遲參致シ候者

當人 本刑答一十 贖金三分 差添人東京宿 呵責

但シ極究ニテ贖金難差出段實決致シ候節ハ總テ本

刑ノ半減士族卒神職僧侶ハ謹慎平民ハ其始末書付取之最前之請書相添刑部省ハ差送り可申事

同六月十七日刑部省回答

聽訟之事件ニ付呼出シ當日不參又ハ遲參致シ候者所置振之儀再應及御問合承知致候則御問合之通御取極可然候依テ此段及御回答候也

○目安箱等ノ事

第十五 己巳七月廿七日御達

目安箱之儀ハ下情ヲ可被通為メ御設ケニ相成候處近來私ノ怨ヲ以テ人ヲ譏リ又ハ自分重罪ヲ犯シナガラ却テ無失ヲ申立又ハ上之御益筋ヲ名トシテ一己之利ヲ營ムノ類往







越訴西訴准判規程

一 管轄廳ノ添翰ナクシテ當省ヘ越訴スル者アル時ハ其  
 情實ヲ審問シ本管ニ由ラスシテ直訴スル者ハ其管轄  
 廳ヘ引渡刑ニ伏サシメ若官吏謂レナク受理セサルカ  
 及ヒ枉斷ノ旨申述ル時ハ一應其管轄ヘ文書ヲ以訊問  
 シ受理セザル理アラハ越訴人ヲ其管轄ヘ引渡シ理ナ  
 キハ其官吏ヲ召シ糾問シ承告不理ノ律ニ依テ斷ス  
 ヘキハ之ヲ刑部省ヘ引渡スヘキ事  
 但枉斷スル者モ同斷ノ事  
 一 函訴狀名印ナキハ理非ヲ問ハス燒捨名印アルハ函前  
 へ願ノ趣意聞糺可遣旨ヲ揭示シ三十日過キ不罷出モ

ハ名出シ糾問ノ上其管轄廳ヲ訊問其他ノ取計等ハ  
 總テ前條越訴人ニ照準處置スヘキ事  
 訴狀函前高札文案  
 其筋々を以て寫出像有之を控書併以てハ族之の公名  
 お下取形を押出案へハ控書之勿漏初の多免其利を謀リ  
 又其取捨事お申出スルハ急度罪科より免之の也

明治二巳年五月

民部省

右從前揭示ノ文案ニ候處今般別段相改候ニ不及ト存候  
 へトモ為念及御問合候也

同二月十八日刑部省回答

先般新律御頒布相成候ニ付テハ自今御省聽訟所へ越訴



函訴等物相候者取計方付規則相設及處置不至當之儀ハ無之哉以趣右規則書寫以テ御問合致承知候右ハ當省ニテイテ異儀無之候依テ此段御答ニテヨヒ候也

第十九

東京小船町貳町目青木總兵衛馬喰町三丁目山本十兵衛母セソ煩ニ付代兼同人母サワ堀留町貳丁目小林吟次郎江州住宅ニ付出店主田中徳兵衛等三人ヨリ銘々馬喰町三丁目本吉半兵衛へ相掛リ家藏引當貸金帶出入訴出候ニ付取糺候慶右ハ數口金子書入ニ致居吟味中半兵衛事當三月欠落致シ其後六ヶ月相濟候得共立歸不申候ニ付右家藏賣拂代

金ヲ以家初貸渡候者へ皆濟致シ殘金有之候ハ、第二番目家藏引當之者へ相渡シ其餘殘金無之候ハ、第三番目之者へ其旨相達且又半兵衛欠落後出訴致シ候者有之候ハ家藏引當之年月日右三人之者共ヨリ先立居候共此分ハ半兵衛關落後ニ而訴答突合吟味不相成儀ニ付不取上方至當ニ可有之哉右之外半兵衛居所地代滞分有之候ニ付地主へ家藏代金之内ヲ以引取度旨申立候得共半兵衛欠落前ニ出訴不致候故突合吟味難相成ニ付是又取上ケ不申候而可然哉右夫々處置振相伺申候也

辛未九月廿八日

東京府出張

法省



本省御中

附札

半兵衛欠落六ヶ月之後致出訴候者ハ一切不取上家藏之代金ハ青木總兵衛ハ差引相立残り金有之候ハ、第二之貸金主以下之貸高ニ應ニ平均シ相渡可申事

第二十月 辛未十月

解部ヨリ伺出本省決定

貸金銀訴訟之類相手方致關落候節之取捌方左ニ相伺申候一 貸金銀訴訟之類吟味中又ハ吟味以前相手方欠落イタシ候節定例之通其者行衛日限尋其筋之者ハ申付満限不尋出節ハ此上吟味之不及沙汰段裁許申付来候趣ニ候得共右ニ而ハ相手方死失トモ譯違ヒ條理ニ才申テ不都合ト

下被存候間右體之類以来ハ相手方行衛見當次第尚可願出旨申渡訴狀下々遣候積取極申度事

一 前書相手方關落致シ候節行衛日限尋其筋之者ハ申付彌満限不尋出節ハ其者ハ答申付来候趣ニ候得共是又不相當之様ニ相聞候間右體之類以来ハ答以不申付欠落人永尋而已申付候積取極申度事  
右之件々早々御評決有之度事

辛未十月

申渡案

白洲上取扱尊卑分界廢止ノ事  
第一篇第十四卷ノ第三十七見合

某府支配所

何國何郡何町宿



何 誰

其方ヨリ何國何村町宿何之誰へ相截出入ハ吟味中同人關  
落イタスニ付追而行衛見當次第猶可願出

但訴狀ハ下物遣ス

某府支配所

何國何郡何村町宿

其方儀町宿内何之誰吟味中之處同人關落イタスニ付行  
衛日限尋候處度々日延之上不尋出被訴出ニ付此上永尋

申付ル

差 添 入

右之通申渡候間其旨存ヘシ

右申渡候趣一同證文申付ル

干支月日

請證文案 (士族平民打交リノ請證文改正ノ事) 第一篇第十四卷ノ第六十二見合

差上申一札之事

一誰儀何國何村町宿何之誰へ相截リ候何出入柳吟味中之處  
同人欠落イタレ候ニ付追而行衛見當次第猶可奉願旨被  
仰渡候

但訴狀ハ御下々渡被成下候



實錄卷之...

一 誰儀町宿内何之誰御吟味中之處關落イ夕レ候ニ付同人

行備旧限尋被仰付置候處度々日延之上不尋出段御請申

上候ニ付永尋被仰出候

右被仰渡之趣一同承知奉畏候仍テ御請證文差上申處如件

某府支配所

何國何郡何村町宿

何

干支月日 何之誰印

差添人

右町宿村

何之誰印

某府支配所

何國何郡何村町宿

何

何之誰印

差添人

右町宿村

何之誰印

司法

御省

第廿一壬申六月十八日第百八十二號御布告

訴訟被告人等ヲ官廳ヨリ呼出候節其已前已ニ致逃亡候輩

實錄卷之... 廿六



間々有之由ニ相聞以之外之事ニ候向後右等心得違之者於有之ハ地方官ニテ嚴重搜索致捕縛速ニ主管之廳へ可差送事

○賣掛滞帳面へ借主無印證ノ分裁判不申付ノ事

第廿一 辛未六月十二日御布告

是迄諸商人買取之品代金滞有之願出候向相手方ヨリ證書取置不申候共十箇年以内之取引ニ候ハ、其者記載致シ置候帳面ヲ以取揚裁判致シ来候處右ハ確證無之事故徒ニ爭論ヲ長シ候迄ニテ無益之日數ヲ送リ産業之妨ト相成候而巳ナラス自然好曲ヲ計候基ニモ可有之ニ付自今賣掛之品繼令十年以内ニ候共銘々記載之帳面へ借主之印章無之分ハ無証據之貸金銀同様一切取揚裁許不申付候條此旨可

相心得事

第四卷ノ第十一 第十二 第一 第六卷ノ第九十六見令

○境論繪圖裏書ノ事

第廿三 壬申六月九日裁判所聽訟課同

國郡村等之境界論ニテ實地檢査之上測量繪圖へ裏書ヲ以裁判及ヒ原告被告へ下ケ渡候節ハ右裏書之末へ司法裁判所ト認可申候我又ハ裁判所ト而已ニテ可然候我至急御差圖有之度此段相同候也

本省指令

凡訴訟裁判ノ裏書等關係ノ官負連署致シ其事ノ大ナル者ハ冒頭へ省印ヲ押シ可申其事ノ小ナル者ハ各裁判所ノ印ヲ押シ連署ノ人員ハ事ノ大小ニ依リ増減可有之事



六月十八日

附

地界等ノ訴訟實地検査方ノ事  
國郡村境又ハ田畑山林秣場等之訴訟ニテ實地ニ當リ不  
遂吟味候而ハ御裁許難相成候節ハ御省ヨリ解部御差出  
ニ付當省其課官道二名差出可申旨御掛合之趣承知致シ  
候尤地理關係之儀ハ當省取扱ニ候間御掛合次第官員差  
出可申候仍テ御廻答ヲヨリ候也  
書畧不  
辛未十二月十四日  
大藏省

司法省 御中

○原告條例被告條例聽訟規則附錄

第廿四

即今詞訟法一定ノ規則無之府縣ノ裁判自然區際相成候  
間詞訟法概略相定一般御布告相成度候依テ原告被告條例  
並附録大方先以州案取調進呈仕候猶審判條例之儀ハ追々  
取調可相伺候此段州案三冊相添至急御評決相伺候也  
州案  
○各裁判所聽訟順序等ノ事  
司法職務定制ニ詳ナリ  
壬申三月二日  
正院 御中  
司法省

御朱書 之 通

○原被入へ笞杖不可加並日切濟方ノ法廢止ノ事

第廿五 壬申八月十日本省第六號布告



聽訟之儀ハ人民之權利ヲ伸シ其爲ニ其曲直ヲ断スル之  
設ニ候得者愈懇説篤諭メ其情ヲ盡シテハキ之處右事務  
ヲ断獄ト混同シ訟訴原被入ヘ笞杖ヲ加ヘ候向モ有之哉ニ  
相聞甚以無謂次第ニ付自今右様之議無之様厚注意可致事

第廿六 壬申九月十三日 本省第九號 布告

凡動産不動産取引ノ詞訟ヲ審判スルニ原告被告雙方ノ内  
一方ノ者負公事ニ決スル時ハ日切濟方申付候上仍ホ不相  
濟ニ於テハ身代限申付候方法ニ有之候處自今日切濟方ノ  
舊法ヲ廢シ一方ノ者負公事ニ相決直ニ濟方不相成候時  
身代限ノ方法ヲ執行可致候事身代限規則等自第廿四  
十五至第四十九載之  
○郷印證文訴訟並官華族寺院等名目金訴訟ノ事

第廿七 壬申四月十四日 第百二十三號 御布告

舊諸藩又ハ舊旗下之者ハ米金ヲ貸附領内又ハ知行所之郷  
印證文ヲ取置候事件ヨリ起ル訴訟ハ相對之濟方ニ申付來  
候處右返濟方相滯下方難澁不少哉ニ相聞候ニ付相對之示  
談難行届者ハ自今訴狀取揚裁判ニ可及候條來七月晦日限  
リ其筋ヘ可願出候事第三卷ノ第  
四十八見合

第廿八 壬申五月十九日 第百五十九號 御布告

官華族其他寺院之名目ヲ以金銀貸附置候事件ヨリ起ル訴  
訟之者相對之濟方申付來候處右返濟相滯難澁之旨相聞候  
ニ付相對之示談難行届者自今訴狀取揚可及裁判候條其筋  
ヘ可願出事第三十一並第三卷ノ第  
四十七見合



第廿九 壬申十一月四日本省第三十二號布告

郷印証文ニ舊領主舊地頭借用之金穀上無相違旨記載シテ其舊領主舊地頭之證印有之ハ勿論假令證印無之トモ右之明文書有之令ハ壬申十月八日第三百號之仰布告ニ基キ裁判ニ不及候此旨相違候事(第三十見合)

○娼妓藝妓類解放ニ付貸借訴訟不取揚等ノ事

第三十 壬申十月九日本省第廿二號布告

本月二日太政官第二百九十五號ニテ第一篇第一卷ノ被仰

出候次第ニ付左之件々可心得事

一 人身ヲ賣買スルハ古來制禁ノ處年季奉公等種々ノ名目ヲ以テ其實賣買同操ノ所業ニ至ルニ付娼妓藝妓等雇入

之資本金ハ賍金ト看做ス故ニ右ヨリ苦情ヲ唱フル者ハ取糺ノ上其金ノ全額ヲ可取揚事

一 同上ノ娼妓藝妓ハ人身ノ權利ヲ失フ者ニテ牛馬ニ異ナラス人ヨリ牛馬ニ物ノ返辨ヲ求ムルノ理ナシ故ニ從來同上ノ娼妓藝妓ヘ借ス所口ノ金銀并賣掛ケ滯金等ハ一切債ルヘカラサル事

但本月二日以来ノ分ハ此限ニアラス

一人ノ子女ヲ金談上ヨリ養女ノ名目ニ為シ娼妓藝妓ノ所業ヲ爲サシムル者ハ其實際上則人身賣買ニ付從前今後可及嚴重之所置事

附

年季證文等取消ノ事



今般第二百九十五號御達ニ付而ハ諸証文取引上一時マ  
チ、ノ儀モ有之共ニ相聞ヘ候右ハ根元年季奉公人解  
放ニ付貸借訴訟一切不取上之御趣意ニ候上ハ從前年季  
證文等ハ悉皆取消ニ致シ可然儀ニ候間此旨府下一般吃  
度御布達有之度此段更ニ申入候也

壬申十一月二日

大 火 巫

大久保東京府知事殿

遊女藝妓等諸證書之儀ニ付御掛合之趣致承知候右者軍  
前御布令之節各區戸長ニ於テ取纏、申付置候得共若遺  
漏等モ有之候ハ、此上精々為取調不日盡ク破印取消可  
致積ニ有之候依而及御答候也

壬申十一月三日

大久保東京府知事

江藤司法卿殿

○華士族卒ヘ掛リレ貸借已六月前ノ令裁判ニ不及  
并人民一般貸借出訴期限等ノ事

第卅一 壬申十月八日第三百號御布告

一 華士族卒ヘ掛リ候金穀貸借ハ明治二年巳六月郡縣ノ制  
被仰出候以前ノ令ハ裁判ニ不及候事

一 静岡及仙臺會津其外再立ノ藩々再立以前ノ金穀借賃ハ  
裁判ニ不及候事第三卷ノ第  
六十七見令

一 自今貴賤上下一般ノ人民互ニ期ヲ約シテ金銀貸借シ若  
シ期ニ及テ不返時内證屢催促ヲナスト雖トモ期月後滿



五年ニ至ル迄一度モ訴出サル者ハ裁判ニ不及候事改曆

従前取結ノ諸約定期限引直

但當七月以前ノ貸借ハ今ハ此限ニ非ス

一從前今後共家祿ヲ引當ニ致シ候金穀貸借ノ儀ハ一切裁

判ニ不及候事

第卅二 壬申十一月廿七日當省第四十一號布告

太政官第三百號ノ御布告ニ基キ左ノ通可心得此旨及布達

候事

第一條 華士族卒ハ掛ル金穀貸借ハ明治二年己巳六月廿

五日以前分ハ不取上盟廿六日以後之分ハ取上ケ裁判ス

可并事十一日三

但華士族卒ヨリ平民ニ係ルモ本條ノ通タルハシ

第二條 預リ金穀ハ證文面預ケ金穀ノ名目ニテ利足有之

又ハ預リ人ハ融通セシタル廉ヲ以禮金等ヲ請ルハ第

一條ノ通り心得可ク尤全ク預金ニテ利足禮金ヲ請サル

ハ及裁判若シ其金穀ヲ費用シ濟方不埒明時ハ斷獄課

引渡ス可キ事

第三條 元士族卒ヨリ當時歸農商ノ分及己巳六月ノ改革

ニ付三代以下ニテ平民トナル者己巳六月廿五日以前ノ

證文ニテ其節士族卒ナレハ取上ヘカラサル事

第四條 神職僧侶等ニ關スル分ハ貸借ノ節准士族卒ナレ

ハ士族ヲ以取扱フヘキ事



第五條 明治二己巳六月廿五日以前金穀貸借ノ新規證文

ニ書改タル分ハ不取上事ハ令ハ貸借ノ債權ノ起リ

第六條 己巳六月廿五日以前ノ貸借ニテ華士族卒ハ掛ル

分ハ御布告前審判又ハ對談日延中ト雖モ濟方不及裁判

旨可申渡事

第七條 御布告前身代限申渡濟ノ令ハ申渡ノ通可及處分事

第八條 從前出訴吟味中和解シ家縁ヲ引當レテ新親證

文ニ改メ濟口開届タル分御布告ニ依リ不及裁判事

第九條 從前華士族ノ名目ヲ用ヒタル貸附金ハ三百兩ノ

御布告ニ依リ取上ク可カラサル事

第十條 動産不動産ヲ債主ニ質入シタル者ハ取上ク裁判

可致事

但沽券狀ヲ債主ニ渡シ金穀ヲ借用セシムルモ本條ニ  
准シ質入ト者做スルキ事

○平民相互借貸丁卯戌辰前後ヲ以テ裁判ニ及ビ不  
及ノ事

第三十條 壬申十月廿二日第三百十七號御布告

平民相互又金穀借貸慶應三年丁卯十二月晦日以前ニ係ル

者ハ一般裁判ニ不及明治元年戌辰正月元日以後ノ分ハ裁

判ニ及候事

○各人民ヨリ地方官等ニ對シ訴訟不苦屢々ノ事

第三十四條 壬申十一月廿八日本省第四十六號布告







訟ノ事

第卅五不列顛條約書第六條

不列顛臣民日本ノ事ニ就テ訟ヲ爲スヘキ事アル時者コ  
 ニシユル館ニ赴キ其子細ヲ訴フヘシコンシユル其事ノ次  
 第ヲ吟味シカク竭シ親切ニ是ヲ處置スヘシ  
 日本人不列顛臣民ノ事ニ就テ訟ヲ爲スヘキ事アル時ハコ  
 ニシユル矢張同様ニ其訟ヲ聞キ親切ニ是ヲ處置スル事ヲ  
 務ムヘシ  
 爰ニ爭端起リコンシユル親切ニ是ヲ處置シ得サルホトノ  
 次第ナル時者日本上官ノ扶助ヲ求メ一同ニテ事ノ次第ヲ  
 吟味シ正シク之ヲ判斷スヘシ  
(佛西丁瑞與諸條約不列顛ト同シ)

第卅六白耳義條約第五條ノ内

白耳義人日本ニツイテ訟フヘキ事アラハコンシユル館ニ  
 赴キ其旨ヲ告クヘシコンシユル吟味ノ上實意ニ處置スヘ  
 シ萬一差越リ日本人白耳義人ニ就テコンシユルヘ訟ヲナ  
 ス事アルトモ又コンシユル實意ニ處置スヘシ若コンシユ  
 ル是ヲ處置シカタク時ハ日本司人ヘ申立俱ニ吟味シ當然  
 ノ判斷ヲナスヘシ  
(伊太里條約第五條ノ内同シ)

第卅七瑞西條約第五條ノ内

若瑞西人日本人ニ對シ訴訟或ハ異論アル時ハ日本官府ニ  
 フ中テ此事件ヲ裁斷スヘシ  
 前同様日本人瑞西人ニ對シ訴訟或ハ異論アル時ハ瑞西コ



シシニルニテキテ此事件ヲ裁斷スヘシ

第廿八 獨逸條約第五條ノ内

若シ獨逸國ノ人民ヨリ日本ノ人民ニ對シ訴訟スル事アラハ日本長官此事件ヲ裁斷スベシ

若シ日本人ヨリ獨逸國人ニ對シ訴訟スル事アラハ獨逸長官之ヲ裁斷スヘシ

第廿九 西班牙條約第六條

若シ西班牙人與日本人ノ間ニ爭論起ル事アラハ訴人ハ自國ノ役人ニ申立ツヘシ訴人ノ役人ト相手方ノ役人ト雙方談合ノ上公平ニ裁斷スヘシ

外國人同國人ノ間及ヒ他國人ノ間ニ起ル爭論裁

斷ノ事

第四十 不列顛條約書第四條

マノイニエステイト日本大君ノ所領ニ於テ呀有或ハ人事ニ付テ不列顛臣民ノ中ニ起レル諸爭論ハ不列顛上官ノ裁斷ニ從フヘシ魯佛荷瑞白伊西丁瑞典

第四十一 獨逸條約第五條内

日本ニ在留スル獨逸國人ノ間ニ身上或ハ其所持ノ品物ニ付テ爭論起ル事アラハ獨逸國吏人ノ裁斷ニ任スヘシ  
日本長官ハ右條約濟ノ獨逸國々ノ人民ト他ノ條約濟外國人トノ間ニ起ル爭論ニ於テモ亦關係スル事ナカルヘシ地

利條約獨  
乙ト同シ



○國人ヨリ外國人ニ對シ外國人ヨリ國人ニ對シ通  
債ノ償ヲ闕キ或ハ欺行ヲ逃匿ノ事

第廿二 不列顛條約書第七條

若シ日本臣民不列顛臣民ニ對シテ通債ノ償ヲ闕キ或ハ欺  
キテ逃匿スル者アル時ハ日本上官其人ヲ裁判所へ呼出シ  
嚴重ニ之ヲ償ハシムル事ヲ務ムヘシ  
若シ不列顛臣民欺キテ逃匿シ或ハ日本臣民ニ對シテ通債  
ノ償ヲ闕ク者アル時ハ不列顛上官モ同様ニ其人ヲ裁判所  
へ呼出シ嚴重ニ之ヲ償ハシムル事ヲ務ムヘシ  
日本政府モ不列顛政府モ日本臣民或ハ不列顛臣民ノ通債  
ヲ償フ事ヲ引請ル理ナシ  
伊第廿八條○補第七條○獨瑞自  
伊第廿五條○內西第廿八條○丁

瑞典澳並ニ第五條  
內不列顛條約ト同シ

附

外國人ヨリ借財有之モノ身代令散ノ事

御國商人外國人等ヨリ借財有之濟方不相成借主身代令  
散致シ候節不散金割合方之儀御國律而已ニ而取扱候而  
モ不都合ニ付當地居留各國岡士之取扱振ヲ承猶勘辨  
之上別紙之通取扱候積治定既外國官知事公等ヨリ當地  
在留各公使へ御申入相成候間寫差進申候委細ハ右ニ而  
御承知區々不成様御取扱可被成候此段申入候也

七月六日

神奈川縣

東京府

運上所

御中



以手紙致啓上候然者我國商人儀外國人等ヨリ借財有之  
濟方不相成借主身代分散致シ候節分散金割合方之儀我  
國律而已ニ而取扱候モ不都合ニ付在神奈川縣判官事ヨ  
リ同呀居留各國國士之取扱振ヲモ承合猶得卜勘辨之上  
令散人有之節者貸方之内外國人我國人之無差別家藏書  
入之證書所持致シ候者ハ其家藏賣拂代ヲ相渡其餘書  
入無之證書所持之者共ハ書入外之諸品賣拂代ヲ貸金  
高ニ應シ割合分散可爲致候間御心得申入置候  
一外國人方ニ我國人ヨリ家藏書入之證書請取金銀貸渡  
候節ハ其家藏他之者ハ書入有之ヲ二重ニ書入候儀出  
來候而ハ不都合ニ付家藏書入ニ而貸金等致シ候節ハ

我政府ハ問合之上貸出之處置有之候様存候  
右之趣貴國人民ハ御布告有之度尤神奈川縣而已ニ不限  
外國人關係之場所ハ丈夫々及通達同様取扱候儀ニ有之  
候此段可得御意如此御座候以上

外國官副知事

寺島四位

外國官知事

澤右衛門權佐

巳七月四日

英吉利

佛蘭西

各通 亞米利加公使



北 獨 逸  
伊 太 利

各閣下

○舊藩々外債外國人ヨリ出訴取扱方ノ事

第四十三

外國負債取扱方別紙之通裁決相成候條其旨相心得可被取計候也

辛未十月廿七日

正

院

寺島外務大輔殿

外國人ヨリ訴出シ貸金銀ノ訴狀ヲ外務省ニ受取之司法省  
へ差出セシヲ大藏省ニテ引受返金之示談ヲ為サシト欲セ  
ハ左ノ手續ニ為スヘシ

第一章 第一條

大藏省ヨリ外務省へ申入レ外務省ヨリ司法省へ申入ヘシ

第二章 第二條

外務省ヨリ司法省へ示談ニテ已ニ出セシ外國人ノ訴狀  
ヲ再々外務省ニ受取ニハ左ノ二様ノ區別アリ

其一

外國人ヨリ一旦訴狀下ケテ願出シニ因リテ司法省へ訴  
狀下ケノ申入

其二

外務省ヨリ外國人へ訴狀下ケ願ヲ致候様ニ示談致度ニ  
付司法省ヨリ訴狀ヲ外務省迄一應受取度ノ申入



右二方條ノ手續ハ司法省ヨリ受取テ訴狀ヲ  
外務省ヘ返却スルハ司法省ヨリ受取テ訴狀ヲ  
前條手續ニテ外務省ヘ返却セシ上ハ外務省ト大藏省ト  
示談ハ司法ノ知ル所ニ非ス去レ氏事ノ争訟ニ涉ル事務ハ  
司法省ノ關係ナリ其理左ノ如シ  
外務省見リ大藏省ヘ示談ノ末ニ大藏省ニテハ外國負債ノ  
被告ノ方ニ當リハ負債セル各舊藩ノ官員ヲ呼出シ聞糾ス  
一ハ可然トシレ氏原告ノ外國人ヲ始メ連累ノ内國人ヲリ氏  
苟モ原告人ニ屬スルモノハ大藏省ニテ之ヲ呼出スノ權ナシ  
右之通御達相成候間為御心得屬相添此段申入候也

辛未十月廿九日

史官

附

○華士通年九月皇司用法限省御中

中外人民交渉訴訟司法判事取扱ノ事  
以手紙致啓上候然ハ東京開市場ニ於テ貴國人民我國民  
ト關涉スル訴訟ハ自今司法權少判事本多高門同所運  
上所ヘ出張致シ取扱候間右ノ事務ニ付テハ同人ヨリ貴  
國領事ヘ書通談判可致候尤右訴訟ニ不關事務ハ從前ノ  
通東京府官貢ニテ取扱候ニ付右ノ趣築地在留貴國領事  
ヘ御布令有之度候此段可得御意如此御座候以上

辛未十一月廿一日

外務大輔

各國公使閣下

外務省日誌云瑞西



總領事へハ同文言此段外務卿ノ命ニ因リ云々ニ作り大記ヨリ達ス

○白露國船裁判神奈川縣令取扱ノ事

第四十四 壬申八月十日正院ヨリ本省へ達

今般神奈川縣へ裁判所被置候得共白露國船裁判之儀ハ是迄之通縣令へ取扱被仰付候條此旨相達候事

附 マリヤルツ船略說印行ノ事

マリヤルツ船略說當省於テ印行候間和文三十部横文五部相廻候間柳落手可有之候也(略說)

壬申九月廿日 外務省

○華士族平民身代限規則并揭示場所等ノ事

第四十五 壬申六月廿三日第百八十七號柳布告(第廿六)

今般華士族平民共身代限規則被相定候條左ノ通相違候事  
但當壬申八月朔日ヨリ施行可致事

華士族平民身代限規則

一 平民身代限抵償トシテ差押ヲ可ラサル品類  
一時服着替共 男女共各二通宛

一夜具 男女共各一通宛

一 本人ノ職業ヲ為スニ必要ナル諸物品但學藝ヲ人ニ教ヘ又ハ農工商等職業ニ必要ナル書類器械品物等其金額五十兩ニ至ル迄最モ本人ノ擇ム所ニ任ス可シ其直段ハ貸主借主ヨリ監定ノ者道具屋一人宛差出シ外ハ人ト共



二入札致サセ 町役人ニ於テ總入札ヲ比較シ高札ヲ以テ其價ヲ定ム可キ事

一食料 家族ノ人口ヲ量リ一箇月間用フル飯米ヲ殘シ置ク可キ事

一但男丁ハ一日ニ五合變ハ一升雜穀ハ一升五合婦女幼

少ハ四合變ハ八合雜穀ハ一升二合宛ノ事

一鍋釜及炊具各 一通

一華士族身代限抵償トシテ差押ヲ可ラサル品類

一家祿 但全口ヲ量リ年々飯米ヲ引殘シ其餘令無キ歟或ハ不

足ノ者ハ其半高ヲ返金濟シ迄金主ハ渡サセ候事 第四十

六見合

一大小類 男子一人ニ付各 一腰宛

一冠服 男子一人ニ付各 一通宛

一時服着替共 男女共各 二通宛

一夜具 男女共各 一通宛

一本入職業ヲ爲スニ必要ナル諸物品

但學業ヲ人ニ教ヘ又ハ農工商等ノ職業ニ必要ナル書

類及諸器械品物等其金額五十兩ニ至ル迄家モ本人ノ

擇ム所ニ任ス可シ其直段ハ貸主借主ヨリ監定ノ者

屋ノ一人宛差出シ外入札人ト共ニ入札致サセ 町役人

ニ於テ總入札ヲ比較シ高札ヲ以テ其價ヲ定ム可キ事

一鍋釜及炊具類 各 一通

一通

一通

一通



右身代限りノ節ハ三十日間裁判所門前高札場並ニ本人  
家宅へ揭示ヲ出シ其次第傳承日限中追願ノ者ハ取糾ノ  
上可處置事

但新聞紙ヲ刊行スル地ニ於テハ亦之ニ記載セシムヘシ

一前條ニ記スル所ノ引殘スヘキ必要物件ノ内未夕代價ヲ  
拂ハサル令ハ賣主ヨリ日限内訴出レハ現品ヲ取戻ス  
ヲ得ヘシ

但現在着用ノ衣服夜具ハ此限ニアラス

一身代限ノ物件ハ入札拂ニ出ス可シ尤金銀器等ノ定價判然  
タル物品ハ真價ヨリ低ク賣拂フヘカラス且ツ賣拂金ノ總  
額ハ其者ノ負債及ヒ右一件ノ諸費用ヲ償フニ過ク可ラス

但入札拂ノ日ヨリ三日前ニ其品物及ヒ場所時刻ヲ裁判

所門前並ニ其者ノ居宅及ヒ各地士民群集ノ所へ揭示

シ及ヒ新聞紙ヲ刊行スル地ニ於テハ亦之ニ記載セシム

ヘシ且ツ貸主借主ヨリ差出セシ監定ノ者モ他人ト共

ニ入札致サセ<sup>町</sup>役人ニ於テ總入札ヲ比較シ高札ヲ以

其價ヲ定メ之ヲ現金ニテ取立裁判所へ差出スヘシ

第四十六 壬申十月廿九日第三百廿七號御布告

第三百號公布ノ内第四箇條ニ家禄ヲ引當ニ致候金穀貸借

ハ一切裁判ニ不及ト掲載有之ニ付第百八十七號布告第六

箇條家禄ノ件ハ取消相成候條此旨更ニ相違候事<sup>(第三十)</sup>

第四十七 壬申六月廿三日第百八十八號御布告



貸金銀滯出入ニ付身代限申付候節以來ハ當人宅並各府縣  
裁判所門前高札場等箇所ニ別紙案文ハ通相認メ三十日  
ノ間揭示致シ候上身體限濟方可申付尤右之趣傳承日限中  
追願致シ候今ハ取亂蒙置可致事

別紙

其揭示案  
何町  
何之誰

右ノ者儀何町何ノ誰ヨリ貸金滯出入出訴ニ及ヒ吟味ノ  
上身體限申付ルニ付若シ何ノ誰ハ掛同様ノ願有之者ハ  
来ル幾日迄ニ可申出右日限過去訴出ルニ於テハ一切取

上無之間其旨可相心得者也

壬申月日

揭示案

何町

何之誰

右ノ者借金出入ノ末吟味ノ上身體限申付ルニ付所持品  
左ノ通来ル何日ニ入札拂為致候條入札致度相望者ハ當  
日何字同人方ハ可罷出者也

一 建家土藏

一 所持品 何

右何月何日入札拂



○父兄弟財產ヲ異ニスル者身代限申渡方ノ事

第四十八 壬申九月十八日第二百七十五號御布告

父兄ト同居ノ子弟或ハ別居シテ財產ヲ異ニスルモノ又ハ父既ニ家督ヲ其子ニ讓リ隱居別宅シテ財產ヲ異ニスル者自今一已ニ金銀借受候分其證券中本家ノ戸主保證ノ調印無之上ハ貸主ニ於テ本家ノ財產ヲ目的トシ貸シ與フル筋無之候ニ付若シ右等ノ者共返金相滞訴訟ニ及ヒ候節同居ノ者ハ其身所持ノ品物ノミハ產異居ノ者ハ其財產ノミヲ以テ之ニ當テ身代限リニ裁判申渡候條為心得此段相違候事

○身代限物件中貸附証文取計方ノ事

第四十九 壬申十一月廿七日日本省第四十號布告

身代限申付候物件之内負債主ヨリ餘人ハ貸付置候金穀之證文有之時ハ其證文之本人ハ真偽ヲ尋無相違於テハ則其本人ヨリ證文面之通可受取旨債主ニ申渡別紙雛形ニ倣ヒ證文之裏ハ裁判所於テ其旨趣ヲ記シ可相渡事

但債主數名ニテ負債主ヨリ他ノ數人ハ貸付置候金穀之證文數通有之時ハ其證文ヲ糶賣ノ手續ヲ以テ數名ノ債主へ入札申渡シ落札之金負ヲ以テ其落札人ト其他之債主共ニ貸金高ニ應シ配當可致事

一其落札之證文ハ一通毎ニ雛形之通裁判所於テ裏書致シ其證文ノ本人ヨリ落札ノ者へ可相渡旨可取計事

證文之裏書雛形



表書之債主何之誰儀年號月日身代限申付候ニ付此證文ハ  
某<sup>府</sup>管下某國某郡某<sup>町</sup>何之誰ハ相渡候條證文面之通右何  
之誰々ハ濟方可致事  
年號月日  
某 裁判所

但田地等書入ニ致シ候ハ裁判上其田地等糶賣之上代  
金ヲ以償却ニ可指尙事

○訴訟入費償却假規則同定限人事

第五十 壬申八月二日 本省伺

從來訴訟入費ノ儀ハ原告被告トモ自費或ハ居村町ノ費用  
ニ相成且證人引合人者等ハ他人爭訟ノ爲メ自己ノ職業ヲ  
廢シ貧窮ノ者ニ至リ候テハ家族活計ノ道ニモ差響往々難

澁致シ候者不少不都合ノ次第ニ候處西洋各國ニ於テハ原  
被曲直裁判濟ノ上夫々失費算勘ノ方法有之爭訟ノ諸入費  
直者證人引合人等ノ不迄モ償却方ハ總テ曲者ノ一身ニ歸  
シ候様相見ハ候尤裁判所諸入費ノ儀ハ國々異同有之或ハ  
取立或ハ不取立其得失研究不致候テハ是非分明ニ無之即  
今專テ取調中ニ付追テ一定ノ規則相伺候心得ニ御座候得  
共差向キ前條居村町並ニ證人引合人等ノ難儀ヲ防キ候為  
メ別紙假規則取調差出候間早々御評決有之候様致シ度然  
ル上ハ各地方ハ布達施行可為致ト存候依之此段相伺候也

御朱書

伺 之 通



九月十四日

第五十一 壬申九月十九日本省第十四號布告

從來訴訟入費ノ儀ハ原告被告共自費或ハ居村町之費用ニ相成且證人引合ノ者等ハ他人爭訟ノ為メ自己ノ職業ヲ廢シ貧究ノ者ニ至リ候ハ家族活計之道ニ七差響往々難澁致候者不少不都合ノ次第ニ付差向令般別紙規則之通相定候條向後右ノ費之儀ハ原告被告ヲ論セヌ一切曲者ノ一身ニ引受償辨スヘキ事

訴訟入費償却假規則  
一 訴訟其外書類認料 一枚十六枚付 十錢  
五字詰ニ付 一枚以下モ同價

一 證人並引合人手當 一日 五十錢  
但差添人ノ儀ハ追テ定メ他所ヨリ罷出止宿ノ者ハ廿五錢ヲ増ス

一 同旅費 一里 十錢  
但前同斷 但歸路モ同斷

一 被告人直ナル者手當 一日 五十錢  
但原告人直ナル時ハ此手當ナシ 但他所ヨリ罷出止宿ノ者ハ廿五錢ヲ増ス

一 同旅費 一里 十錢  
但歸路モ同斷

一 通辨料 一日 三圓  
一枚十六枚付 二圓

一 翻譯料 五字詰ニ付 一枚以下モ同價



一使賃

一里 二付里 但五里以上ハ歸路モ 同斷

十錢 半里以内ハ五錢

一郵便並電信料

定價

一身代限諸雜費

臨時計算ニテ定ムハシ

右掲載スル所ノ外臨時入費有之節ハ其分トモ總テ直者ノ

難儀ニ不成様曲者ヨリ取立可シ尤原告被告トモ曲直相半

スル片ハ裁判所ニテ雙方ニ割合ヒ之ヲ償ハシムベク且ツ

雙方示談行届タル節ハ各自ノ費用ヲ計算シテ銘々ヨリ償

却セシムベシ

第五十二 同日本省ヨリ府縣へ達

訴訟入費取扱方之儀相達候處右ハ来ル十一月十五日ヨリ

施行可致候此段相達候也

第五十三 壬申九月廿九日本省第十七號布告

先般訴訟入費償却假規則布達致シ候未定限今又相達候假規則 略ス

第五十四 壬申十一月二日本省第三十一號布告

去ル九月廿九日第十七號ヲ以テ訴訟入費償却假規則定限

布達致シ置候處此度改正更ニ左之通相達候事

第一條

訴狀其外書類認料

壹枚拾六行拾五字詰ニ付拾錢

但壹枚以下モ同價

右定限



第一 原告人ノ訴狀ノ正本副本

第二 被告人口答書ノ正本副本

第三 訴狀又ハ答書中ニ記載シ難キ證據ノ書類ノ寫

第四 審判中ニ原告又ハ被告ヨリ差出シタル證據ノ

書類寫

第五 訴訟中訴狀ニ關係スルノ事件ニ付原被雙方往

復ノ文書

第二條

証人並引合人手當 一日ニ付五拾錢

但シ他町ヨリ罷出止宿 但差添人ノ儀ハ追テ定 者ハ二十五錢ヲ増ス 則相立候迄此例ニ依ル

右定限

第一 裁判所ニ於テ審判又ハ言渡ヲ受シ日  
第二 裁判所ノ腰掛ニ於テ原告被告雙方立合ノ示談  
ヲ為シタル日

第三條

同旅費 壹里ニ付拾錢 但歸路モ同斷

但前同斷

右定限

第一 旅行ハ一日ヲ十里詰トス

第二 兩線ノ官道甲路ハ遠ク乙路ハ近キ時ハ現ニ甲

路ヲ經ルト雖モ乙路ヲ以テ計算スヘシ

第三 汽車又ハ汽船ニ乘ル者ハ現ニ其里程ヲ以テ計



算スベシ

第四 本條ハ日本管内ヲ通行スル者ノ為ニ設ク

第四條

被告人直ナル者ノ手當 十一日ニ付五拾錢

但他所ヨリ罷出止宿スル者ハニ拾五錢ヲ増ス 原告人直ナルキハ此手當ナシ

右定限

第二條ノ如クスヘシ

第五條

同旅費

壹里ニ付拾錢 但歸路モ同斷

右定限

第三條ノ如クスヘシ

第六條

通辨料

一日ニ付三圓

右定限

第二條第一第二ノ如クスヘシ 往返旅費ヲモ定額ノ通り計算スヘシ

第七條

翻譯料壹枚ニ付十六行十五字語貳圓 但一枚以下モ同價

右定限

第一條ニ同シ



使賃 壹里ニ付拾錢

半里以内ハ五錢

但五里以外ハ歸路モ同斷

右定限

第一 裁判所ニテ示談中原告被告承諾ニテ遣ハシタ  
ル使賃

第二 裁判所ニテ示談中原告被告一方ノ者掛裁判役  
ノ檢印ヲ經タル使賃

第三 原告被告一方ノ者出訴申違約シテ出席セサル  
トキ掛裁判役ノ檢印ヲ經テ違約ヲ責ムル使賃

第四 原告被告雙方ノ為又ハ一方ノ為ニ裁判所ヨリ

臨時ニ遣ハシタル使賃

第九條

郵便並電信料 定價

右定限

第八條ニ同シ

第十條

身代限諸雜費 臨時計算ニ定ムヘシ

右定限中揭示スル條件ノ外ハ曲者ヨリ之ヲ償却スルニ及  
ハストス若シ定限外曲者ヲシテ償却セシメント欲スル者  
ハ當省ノ指令ヲ請ヒ然ル後ニ處テスヘシ

追テ來ル癸酉正月ヨリ施行可致事



第五十五 壬申十一月十八日本省第三十八號布告

先般以第三十一號訴訟入費償却定限之儀來癸酉正月ヨリ  
可施行旨及布達置候處今般大陽曆御頒行相成候ニ付テハ  
明治六年二月一日ヨリ可施行此旨更ニ相違候事

○裁判所へ戸長並新聞紙出版人差入聽聞差許ノ事  
第五十六 壬申五月廿九日本省伺

聽訟ハ各民ノ推義ヲ保護シ各安堵ヲ得セシムル所以ニシ  
テ公正便利敏捷ヲ盡ス所ニ候處各民然ル所以ヲ辨セス唯  
々官吏ノ權力ニ被壓候ト心得中心不服退テ怨望致候様ノ  
儀有之候テハ御趣意ニ相戾リ候ノミナラス第一裁判ノ本  
意不相立候就テハ以來聽訟所ハ新聞紙出版人差入聽聞ヲ

許シ其實際ヲ新聞紙ニ上梓為致遍ク審判ノ正明ナルヲ為  
知候得ハ裁判ノ是非曲直ニ相令リ自ラ人民保護ノ趣意可  
相立ト存候間昨日演舌ニテ申進候後當省裁判所及ヒ東京  
裁判所ハ其儀取計置申候且又斷獄之儀ハ初度ヨリ順ヲ以  
テ鞫問ヲ遂ク畢テ斷刑申渡候儀ニ付初度ヨリ鞫問ニ至ル  
迄ハ外聞難差許場合モ有之候間斷刑處決之節而已新聞紙  
上版人差入候様致度此儀御評決相成候得ハ右聽訟斷獄ト  
モ新聞紙屋差入之儀普各府縣へモ相達可申候間早々御指  
圖有之度此段相伺候也

御朱書

伺之通尤各府縣へ相違候儀ハ先見合可申事



御用御書物師

村上勘兵衛

小川半七



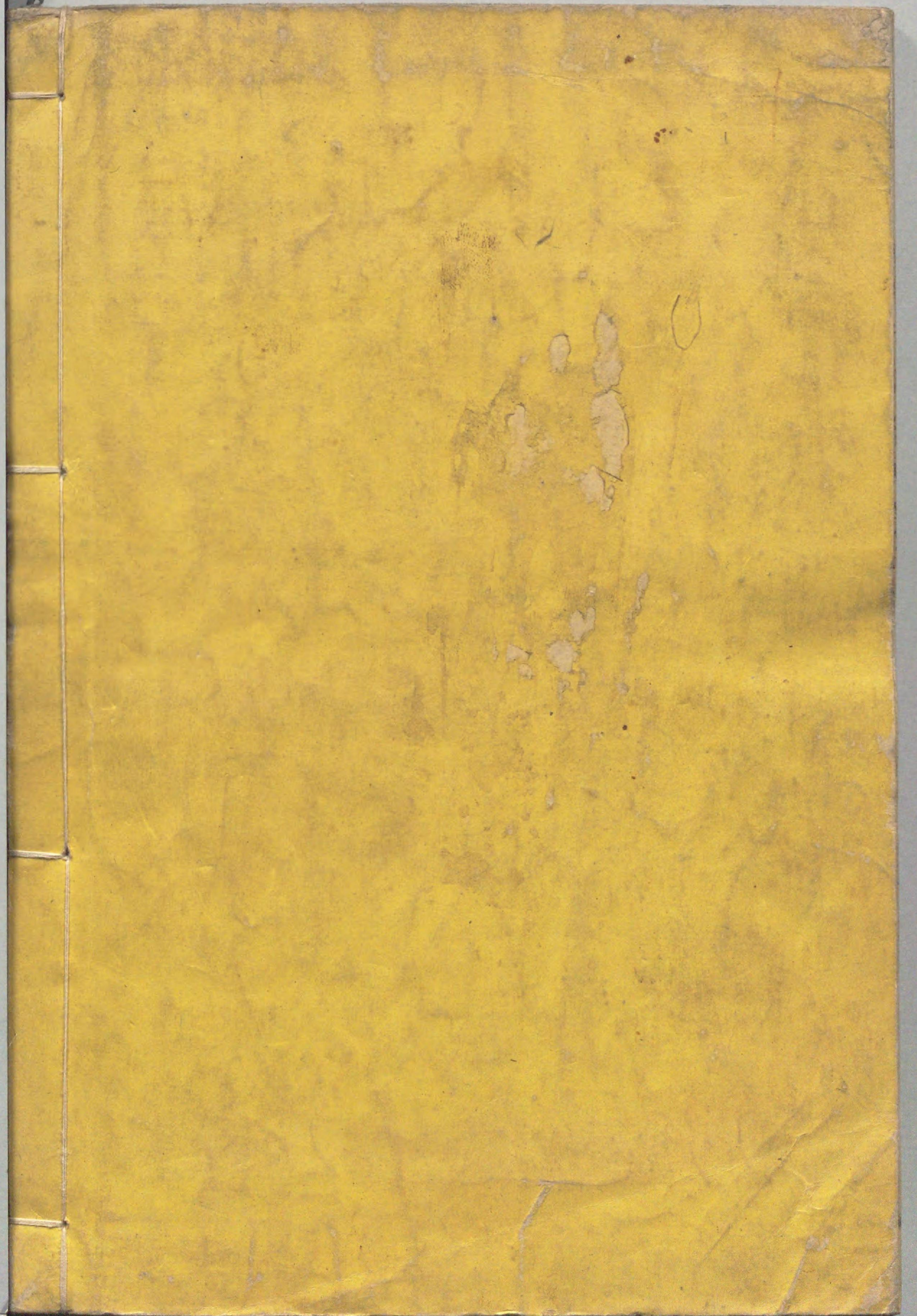
第五十七 壬申十一月十日本省第三十三號布告

向後戶長並副戶長共願之上各裁判所へ差入聽聞差許候事

憲法類編第二十八終









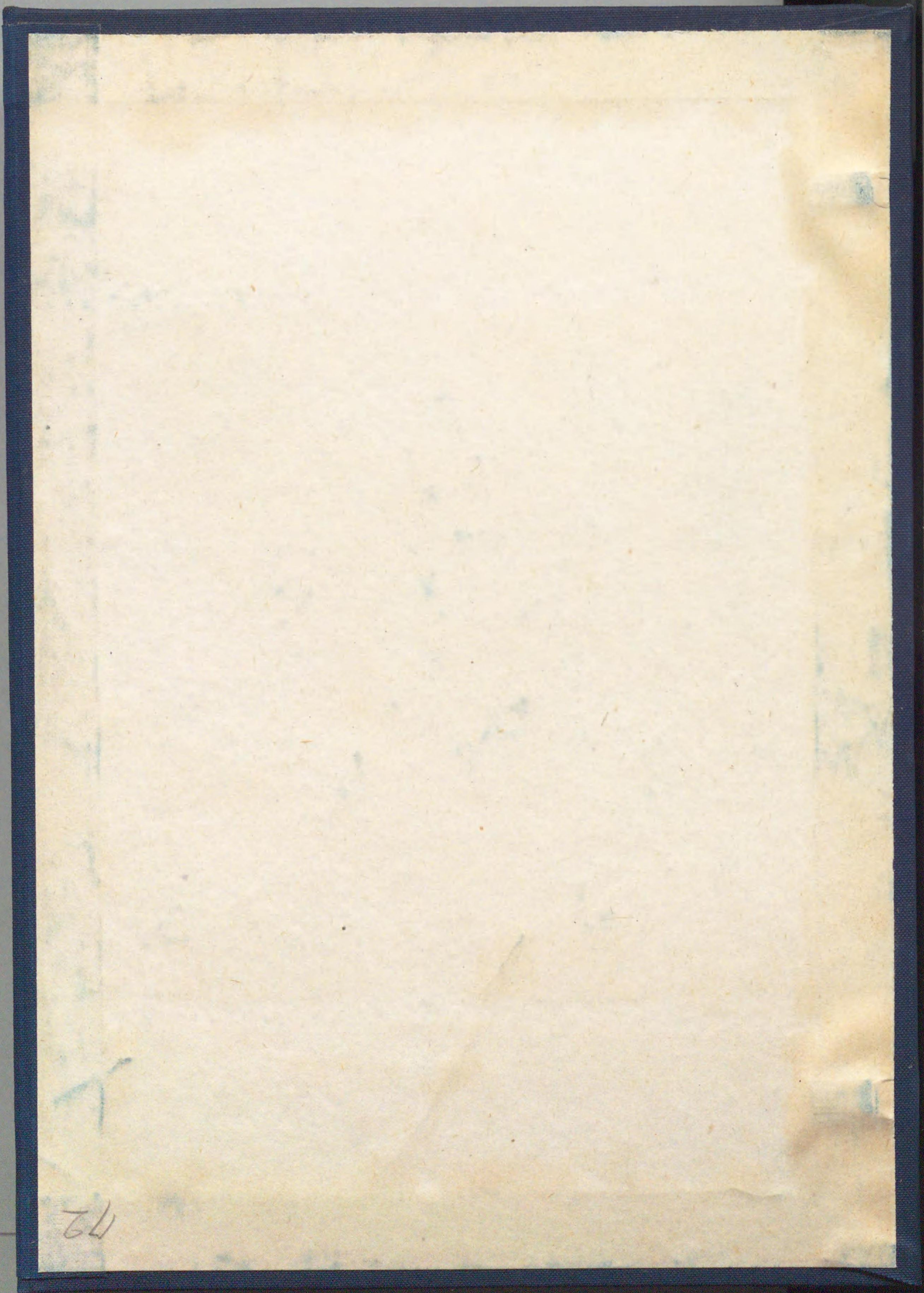
322.16-Si298k



\*1200600593523\*

集約済 6冊





72



