

83

350

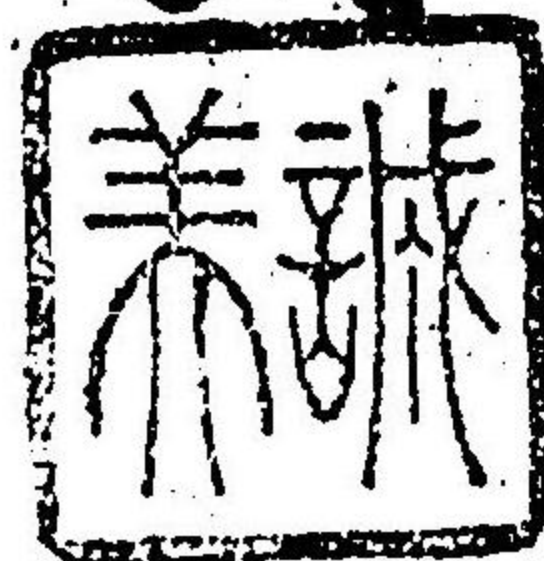
東宇和郡地理歴史



善通物

甲辰秋

誠美



序

東宇和郡地理歴史編成リ序ヲ余ニ問フ余之ヲ  
閱スルニ其叙スル所簡明適切獨リ教師其人ノ  
好材料タル而已ナラズ郡治上裨補スル所亦尠  
シトセズ古人曰ク明鏡所以照形往事所以知今  
又曰ク前事之不忘後事之師也此編述ブル所頗  
ブル斯意ヲ獲タリ喜ンデ一言ヲ題ス

甲辰秋

正六位勳六等 峰 是三郎

# 東宇和郡地理

愛媛教育協會

東宇和部會編



## 位置境界

東宇和郡ハ愛媛縣ノ西南部ニ位シ東ハ高知縣ノ高岡郡ニ連リ東北ハ上浮穴郡ニ境シ北ハ喜多郡西ハ西宇和郡ニ隣リ南ハ北宇和郡ニ接シ西南ノ一部僅ニ海ニ瀕ス

第一 位置境界  
第二 廣 表

郡内廣袤凡二十九方里半ニシテ本縣域上ノ〇、八六八ヲ有ス今地目ニ依リテ之ヲ細別スレハ即左ノ如シ但二十九方里半ト云ヘルハ實ニ此概數ヲ示スノミ

明治三十六年十月調(民有地)

田	三、八二五、九九〇	畝	三、六〇〇
畑	七、四七二、一〇二	畝	三、三四〇
山林原野	二、三八八、七五二	畝	五、三三〇
郡村宅地	三、九七〇、四一七	畝	六、六六〇
雜種地	八、八八一、二〇〇	畝	〇
池沼	二、一八、二〇〇	畝	〇

免租地

計

三八三、七八〇四、六九  
三五九五九、七八〇〇、〇二

明治三十三年十二月調(官有地)

一六、一〇〇〇、〇〇

第三

戸數及人口

明治三十五年末ノ調査ニ依ルトキハ本郡ノ戸數ハ二万九百九十戸ニシテ人口五万四千百五十六人ナリ今之ヲ明治二十年ノ調査ニ比較スルトキハ戸數ニ於テ八百三十七戸人口ニ於テ五千九十三人ヲ増加セリ即最近十五箇年間年々戸數五十五戸人口三百三十九人ヲ増殖セル割合ナリ

第四

地勢

郡内山岳多クシテ平地甚タ少シ伊豫土佐ノ國境ナル大山脈ハ秀テ、兩包山ヲナシ之レヨリ支脈分レテ西ニ走リ法華津山脈ヲナス此山脈中鏡カ駄場、御在所山(魚成村)、吉森山、崗長峠、法華津山等最も高ク更ニ蜿蜒シテ海濱宇和兩地方ノ境界ヲナシ龍王山極山等トナリ大崎ノ鼻ニ至リテ盡ク喜多郡境ニ在ルモノハ大野山ヲ最高トシ其脈東ニ走リテ杭瀬御在所(中筋村)ノ諸山下ナリ南ニ走リテ二木(飯ヶ森)ノ山脈トナリ田之筋溪筋ノ村界ヲナス西宇和郡界ニ在ルモノハ即チ笠置山脈ニシテ鱗螺笠置ノ二山殊ニ名アリ此他土居遊子川惣川横林等ノ山嶺峻嶮ナルモノ少カラス就中横林ノ一ヶ森唐岩惣川ノのぼりたて、山等ヲ高峻ナリトス郡内一般高地ナルヲ以テ以上列記シタル諸山中海抜一千尺以上ニ達スルモノ少ナカラス

川流ハ郡内海濱地方ニ在ルモノヲ除クノ外皆肱川ノ上流ヲナス即チ宇和川ハ源ヲ喜多郡ニ發シ郡ノ西半中央部ヲ貫流シ宇和町テ過キ岩瀬稻生(溪筋村)富野ノ諸川ヲ合シ更ニ東流シテ野村ヲ經テ黒瀬(高川村)野井(遊子川村)舟戸(惣川村)ノ諸流ト合シ北ニ折レ再ヒ喜多郡ニ入ル下流坂石ヨリ舟揖ヲ通シ河口長濱ニ達スルヲ以テ山奥地方貨物ノ運送ニ便ナリ

山川ノ形勢上ノ如クナルヲ以テ平野甚タ少ク只宇和ノ平野ヲ第一トシ野村之ニ次グ其他ハ皆河流ニ沿ヒタル溪間ニ過キス

海岸ハ即チ豊後海峽ノ一部ニシテ大崎鼻ト大良鼻トノ間ニ介在スル一灣ナリ沿岸出入多ク海岸線ノ延長凡六里玉津儀津狩江高山ノ四村之ニ臨ム

鑛泉ニハ魚成ニ湯桁冷泉アリ野村ニ地鹿野冷泉アリ湯桁ハ儂麻質斯皮膚病子宮病神經痛等ニ効アリ地鹿野ハ專ラ皮膚病ヲ治スルニ効アリト云フ

以上陳ヘ來リタル山河ノ形勢ニ依リ郡内ヲ三部ニ大別シ得ヘシ宇和地方山奥地方海濱地方是ナリ

第五

地味

本郡ノ山脈中高峻ナルモノ、頂上ハ多ク硅酸石若クハ石灰石ニ富ミ地質概シテ礫質ナレハ僅ニ雜草ノ蕃茂スルヲ見ルノミ然レトモ中腹以下ハ地味良好ニシテ至ル所森林ノ繁茂スルモノ鮮カラス平地ハ多ク黃黑埴土ニシテ穀菽蔬菜ノ栽培ニ適シ地味肥沃ナリ

第六

氣候

氣候ハ中和ニシテ人身ノ健康ニ適スレトモ海濱ト宇和山奥地方トハ寒暑自ラ一様ナラス殊ニ宇和地方ハ土地高ク海面ヲ抜クコト殆ト九百尺ニ達スルヲ以テ寒威甚シ即チ明治三十五年ニ於ケル氣温ハ宇和町ニアリテ最高三十一度六最低〇度(攝氏)ニ至リ平均温度ハ明治三十四年ニ於テ最高二十九度四分(八月)最低四度一分(二月)ヲ示セリ

雨量モ亦氣候ニ關係スルコト少カラス今宇和町ニ於テ明治三十四年ノ調査ハ最高五百五十九耗六(七月)最低五十一耗六(二月)ニシテ全年ヲ通シ二千七十八耗六ヲ示シ縣下ニ在リテハ雨量多大ナル地方タリ

第七 生業及産物

郡内人民ノ生業ハ農ヲ第一トシ商工之ニ次ク故ニ産物モ天然産ノモノ多ク製造工藝品ニ乏シ商家ハ明治三十五年末ニ於テ其總戸數三千二百六十一ト稱スレトモ専ラ商業ニ從事スルモノ少ク農商兼業ノモノ多シ且其營業ハ郡内日常品ノ賣買ニ止リ盛ニ輸出ヲ謀ルモノ甚タ少シ工業者モ亦商家ト同一轍ニシテ一二ノ製品ヲ除クノ外日用ノ便ヲ補フモノタルニ過キス

産物中其價額ヲ以テ云フトキハ天産物ハ米ヲ最上トシ麥木材繭之レニ次キ製造品ハ織物生絲石灰ヲ多シトス又其數量ヲ以テ論スルトキハ米木材繭玉蜀黍楮和紙石灰茶ノ如キ之ヲ縣下ノ各郡ニ比スルモ尙多量ナリトス今此等ノ産物ヲ縣下ノ各郡ニ比較センカ爲メ明治三十四年ニ於ケル統計ヲ示スコト左ノ如シ

明治三十四年縣下諸統計表拔

郡市品目	米	木材	繭	楮實	玉蜀黍	楮皮	和紙	石灰	茶
郡市	米	木材	繭	楮實	玉蜀黍	楮皮	和紙	石灰	茶
宇摩	三、七、二九	三、五、五五	五、六、二	四、一、三〇	四、五	四、七、七五	四、七、七四	未詳	一、七、五五
新居	四、九、五九	一、八、四、五七	一、六	二、〇、八八	四、七、二	一、九、四、八	四、〇、六、五	全	六、四、一
周桑	五、〇、七九	二、二、三四	二、三	三、〇、三〇	六、五、六	四、〇、三、〇	一、八、九、九六	全	四、四、六
越智	七、四、一五七	一、〇、三、四	三、五	一、六、〇	九、五	七、八、〇〇	一	全	九
温泉	一、四、一、六一	九、四、一、〇〇	三、五	一、四、一、五	三、六	五、四、二八	一、九、八、七	全	一、四、〇
上浮穴	一、三、六、四三	一、三、五、五〇	一、五	二、六、八〇	三、三、八、六六	五、九、二、八一	一、七、九、九	全	三、一、〇、一
伊豫	五、三、七、七	一、四、八、五一	一、七、六	六、三、三、四	六、〇、九、五	三、三、九、五五	三、五、七	全	一、五、八、〇
喜多	三、三、九、六	四、七、七、五七	三、七、五九	五、五、一、五七	二、三、七、四	六、五、〇、七八	八、七、九、二	全	一、三、五、〇
西和	三、三、三、〇	二、八、〇、六、七	一、五、九	六、〇、七、四	三、〇、八	四、二、〇	七、六、九六	全	
東和	五、五、六、八	二、二、四、六、三	三、〇、八、五	三、九、五、八八	一、四、七、七	八、七、九、九〇	三、三、五、〇	全	一、五、八、〇
北和	六、四、〇、〇	一、〇、三、九、二、四	五、二、四、〇	二、六、五、五〇	一、五、五、一	五、八、四、九〇	二、六、二、七三	未詳	二、〇、一、七
南和	一、〇、四、五	一、六、八、七〇	三、三	一、五、六、六〇	三、六	二、八、〇	五、九、〇	全	二、一、〇〇
松山	六	一	二、七	一	一	一	一	全	一、四、〇



山奥地方

溪筋村	松溪、白岩	中筋村	高瀬、富野、川
貝吹村	長谷、四郎ヶ谷	横林村	平野、藏、良
惣川村	栗通、川西、田	遊子川村	坂子、石、林
土居村	土居、古市	高川村	遊野、井、川、谷
魚成村	魚成、野、嘉、尾、市	野村	高野、川、阿
海濱地方	田穂、成、下、男、河、内、相	片野、川、阿、下	川、村、阿、下

玉津村 法華津、白浦  
 狩江村 深津、浦、江、濱  
 倭津村  
 高山村 高山、之、濱

此等各町村ニハ各町村役場アリテ町村内戸籍教育衛生宗教産業其他一般ノ行政事務ヲ掌リ郡役所ニ在リ之ヲ總轄ス且ツ町村自治ノ機關トシテ町村會議員及各區長學務委員等總テ公選ヲ以テ之ヲ定メ又郡ニハ各町村一名ノ郡會議員ヲ選舉シテ郡會ヲ組織シ郡ニ屬スル事務ヲ處理ス

第九 交通

郡内山岳多クシテ平地少キガ故ニ交通ノ不便ナルコト甚シ然レトモ近時縣道及郡道ノ改修アリ尙將來改修ノ目的ヲ以テ數ヶ所ノ道路測量中ナルニ因リ此等竣工ノ曉ニ及ハバ大ニ通達ノ利便ヲ見ルニ至ラン縣道ハ大洲八幡濱宇和島ノ三街道ニシテ郡道ハ宇和町野村間ノ一條ナリ其他ハ皆里道トス

大洲街道

宇和町ヲ基点トシ上宇和中川二村ヲ經多田村ニ至リ是ヨリ喜多郡ニ入り大洲町ニ達ス道程凡六里餘

八幡濱街道  
 宇和町ヲ基点トシ上宇和中川二村ヲ經テ大洲街道ト分レ多田村ノ一部ヲ通シテ西宇和郡ニ入り八幡濱町ニ達ス道程凡四里餘

宇和島街道  
 宇和島ヲ基点トシ下宇和玉津二村ノ境界ナル法華津山路ヲ經テ北宇和郡ニ入り吉田町ヲ通シテ宇和島ニ達ス道程五里餘

野村街道  
 宇和町ヲ基点トシ下宇和村及溪筋村ノ一邊ヲ經テ野村ニ至ル道程四里五町餘明治三十二年六月起工全三十五年一月竣工ス工事費總計七万二千八百八十六圓餘内、宇和島、高岡、寄附金二万四千四百ヲ出セリ此他郡道編入ノ目的ヲ以テ現今測量中ノ宇和町ヨリ倭津村ニ至ルモノ十二圓餘縣費補助其他ハ皆郡費ナリヲ出セリ至ルモノ道程五里野村ヨリ惣川村ニ至ルモノ道程六里宇和町ヨリ西宇和郡三瓶村津布理ニ至ルモノ道程二里ノ四道アリ

以上述ヘタル縣道郡道ノ外ハ貨物ノ運搬皆車輛ノ便ニ依ルコト少ケレハ多ク牛馬ノ力ヲ借ラサルヘカラス山奥地方ニ於テハ肱川ノ流水ヲ利用シ横林村ノ坂石高丸硯ヨリ舟楫ヲ通シ大洲長濱ニ達スルヲ以テ貨物ハミナ此ノ



便ニヨリテ出入シ宇和島ヨリ來ル商品ノ外ハ殆ト宇和島地方トノ取引ヲ見ルコトナカリシカ郡道改修以後貨物ノ  
 宇和島地方ニ出ツルモノ益々キヲ加ヘ交通稍頻繁トナルニ至レリ是ニ於テ從來交通不便ナリシ爲メ自然郡内人智  
 ノ進歩ニ影響シ且風習ノ如キモ郡内其趣ヲ異ニシタルノ感ヲ一掃シ郡民舉ナ一大幸福ヲ享クルニ至リシヲ喜ハ  
 スンハアルヘカラス海濱地方ニ在リテハ專ラ船舶ノ便ニ賴リ宇和島地方トノ交通盛ナリ宇和島地方ニ於テハ其北  
 部ハ多ク大洲八幡濱ニ通シ南部ハ吉田宇和島ニ通スルノ便アレハ商事取引モ亦之ニ依ルノ傾向ヲ有セリ獨憾ム  
 ラクハ郡内二三ノ港灣ヲ有スルニモ係ラス山岳之レカ遮斷ヲナシ以テ汽船定期ノ來往ヲ見ス徒ニ陸上ノ長距離  
 ヲ運搬シ以テ諸物貨ノ價不廉ナルニ至ルコトヲ  
 郡内ノ郵便線路ハ稍屬到ナリト雖モ電信ニアリテハ卯之町野村ノ二局ヲ有スルノミニシテ甚不便ノ感アリ今其  
 詳細ヲ左ニ示ス

局名	關係	局名	區内	町村名
卯之町	俵津、野村、東多田、吉田、宮ノ下、八幡濱、津布理	宇和町、上宇和村、下宇和村、田之筋村、山田村、笠置村		
東多田	卯之町、大洲	中川村、多田村、溪筋村、喜多郡南久米村之内久保、正信		
野村	卯之町、土居、横林	野村、中筋村、貝吹村之内中通川、鎌田		
横林	野村、成能	横林村、貝吹村之内栗木、西、喜多郡山鳥坂村全大谷村		
惣川	土居、小田町	惣川村、遊子川村、上浮穴郡浮穴村ノ内小原		

土居	俵津
惣川、野村、下鍵山	土居村、魚成村、高川村
卯之町	俵津村、狩江村、高山村、玉津村

第十 名 邑

本表ハ明治三十六年十一月現在ノモノナリ此他高山村ニ郵便受取所アリ

卯之町ハ郡内ノ首邑ニシテ郡役所警察署稅務署等ヨリ學校銀行ニ至ル迄皆完備シ商業モ亦繁盛ナレハ人馬ノ來  
 往多ク且縣道ニ浴ヒ宇和島大洲ノ中間ニ當レルヲ以テ旅人ノ宿泊亦少カラス市街ノ北隅ニ一丘アリ經ノ森ト云  
 フ現今花卉ヲ移植シテ公園トナシ町民茲ニ遊フモノ多シ

野村ハ郡ノ中央ニアリテ山奥地方ノ咽喉ニ當リ學校會社等アリ又警察分署アリ殊ニ仙貨製造ノ業盛ナレハ市街  
 亦殷賑ナリ

俵津ハ海邊地方ノ名邑ニシテ學校諸會社ノ設アリ且ツ織物ノ產出ヲ以テ著ハル近來汽船ノ臨時寄港アツテ郡内  
 良港ノ一ナリ

土居ハ本郡東部ノ名邑ニシテ土佐街道ノ衝ニ當リ商業又盛ニシテ學校等ノ設置備ハレリ

高山ハ本郡海濱ノ西端ニ位シ石灰ノ製造ヲ以テ著ハレ營業戶數々十戸ニ至リ船舶ノ出入盛ナリ其他商事會社ノ  
 設立二三ヲ見ル

豫子林ハ郡ノ東北隅ニ在リ脰川ノ流ニ沿ヒ舟運ノ便アルヲ以テ商事繁盛ナリ此地ハ往昔棧役場ノ設アリシ處ニ  
 シテ山奥地方樞要ノ一邑ナリ

東多田ハ郡ノ西部ニ在リ大洲街道ニ當リ商業モ亦盛ナレハ人馬ノ交通少カラス  
 魚成ハ山奥地方ノ一邑ニシテ野村ヨリ土居ニ通スルノ中間ニ在リ往昔代官所アリテ山奥組ヲ統轄セリ村内龍澤  
 寺アルヲ以テ世ニ知ラル

第十一 教 育

本郡ニハ小學教育ヲ除クノ外其以上ノ程度ヲ以テ教授スル校舍ナシ小學校ハ各町村ニ一箇若ハ教個ヲ有シ高等  
 小學校一尋常小學校三十一尋常高等併置ノモノ十一合計四十三校ニシテ學齡兒童數男三千七百四十八人女三千  
 五百六十五人就學兒童數男三千六百四十六人女三千二百七十一人就學百分比ニ於テ男九十七人、三女九十一人、  
 八〔明治三十六年〕ニ及ヘリ今之ヲ明治二十五年末即チ十ヶ年前ノ就學百分比男六十五人、七女二十五人、ニ比  
 スレハ郡内學事ノ進歩如何ヲ推測スルニ難カラス然レトモ中學程度以上ノ教育ニ至リテハ明治ノ初年郡ニ初等  
 師範學校ノ設アリ其他所々ニ學塾ノ設アリシニモ係ラス今ハ其隻影ヲダニ見ルコト能ハス僅ニ篤志教育家ノ夜  
 學ヲ設クルコトアルノミ實ニ遺憾ナリト云フヘシ且中學以上ノ教育ヲ受ケンカ爲ニ郡外ニ遊學スルモノ、如キ  
 モ亦實ニ僅少ニシテ明治三十五年末ノ統計ハ縣内七十五名縣外十八名アルノミ今之ヲ細別スレハ左ノ如シ

松山 中學校	三	愛媛 縣師範學校	一四	内二女
宇和島中學校	二八	宇和島中學校大洲分校	六	
八幡濱商業學校	六	弓削甲種商船學校	一	
松山高等女學校	一	宇和島高等女學校	一六	

縣 外

濟世 學舍	三	第六高等學校(岡山)	一
熊本醫學校	一	橫濱商業學校	一
關西中學校(岡山)	三	第三高等學校(京都)	一
京都醫學校	一	明治法律學校	一
帝國大學(東京)	一	地方幼年學校	一
札幌農學校	一	慶應義塾	一
東京法學院	一	同志社中學校	一

此他郡内教育ノ機關トシテハ愛媛教育協會ノ部會アリ教育ノ進歩ヲ謀リ學事ノ討究等ヲ以テ其任トナシ現今會  
 員百餘名ヲ有セリ

第十二 軍 事

本郡ハ陸軍ニ於テ第十一師團第十旅團第二十二聯隊(松山)ノ管下ニ屬シ步兵ハ皆此ニ入營ス獨騎兵砲兵工兵輸  
 重兵ハ第二十二旅團ニ入ル且ツ毎徵集期ニ當リ合格者ノ中一名ヲ限リ必ス近衛師團ニ入ルコト、ナレリ海軍ニ  
 於テハ第二海軍區ニシテ吳鎮守府ニ屬ス明治三十五年末ノ調査ニヨレハ現役及豫備後備ヲ合セ兵員總テ五百五  
 十八名ニ及フ其細別左ノ如シ

現	役	豫	備	後	備	計
---	---	---	---	---	---	---

	將校	下士	兵卒	將校	下士	兵卒	將校	下士	兵卒	將校	下士	兵卒
陸軍	○	一一	一六一	—	一二	二二六	○	八	一一	—	三一	四九八
海軍	○	三	一四	○	—	八	○	○	二	○	四	二四

軍事ノ機關トシテハ郡ニ兵事會ノ組織アリ各町村ニ其支會アリテ時ヲ期シテ會合シ兵事ノ獎勵ヲ計ル

第十三

衛生

郡内ノ氣候ハ前ニ記述セルカ如ク中和ニシテ人身ニ適スルヲ以テ人民ノ病疾ニ罹ルモノ稍少キカ如シ且ツ交通ノ頻繁ナラザルカ爲傳染病者ノ如キハ最モ少數ナリ然レトモ是レ概テ天然地勢ノ然ラシムル所多ク未タ之ヲ以テ個人衛生ニ注意スルノ深淺ヲ遠斷スヘカラサルカ如シ今郡ニ於ケル開業醫ノ數ヲ驗スルニ明治三十五年末ノ統計ハ三十六名ニシテ郡内人口千五百人ニ對シ醫師一名ヲ有スル割合ナリ病者ノ少ナキハ幸ニシテ天然ノ庇護ニ賴ルト雖モ實ニ危險ナリト謂フヘシ

- 高等學校卒業 二 府縣立醫學學校卒業 二
- 從來ノ開業 一四 全上師弟 一
- 奉職履歷ノ者 二 舊試驗及弟者 三
- 試驗及弟者 二二

郡内衛生ノ機關トシテ醫會ノ成立アリ郡ヲ東西ニ分テ兩會ヲ設置シ醫務ノ擴張醫學ノ進歩ヲ謀ルヲ目的トシ毎歲期ヲ定メテ會合スルコト、ナレリ此等ノ醫會ハ更ニ擴張シテ宇和四郡ノ聯合會ヲ起シ更ニ愛媛醫會ヲ組織ス

然レトモ現時縣醫會ハ部分ノ成立ニ止マルカ如シ

第十四 社 寺

明治三十五年末ノ調査ニ依レハ神社ハ總數五百四十八(郷社八、村社五〇、無格社四九〇)ニシテ佛閣ハ六十一外ニ境外佛堂二十アリ宗派ハ天台、眞言、臨濟、曹洞、日蓮ノ五宗ニ止ル  
天台一四眞言一臨濟二六曹洞一九日蓮一今此等社寺ノ中ニ就キ明細帳ニ依リ其山緒ノ著ハレタルモノニ二三ヲ擧ケン

三島神社  
 卯之町ニ在リ郷社ノ一ニシテ大山積神、別雷神高麗神ヲ祭ル承平六年紀元一五九六年河野好方道後ノ城主小野好古ニ從ヒ賊徒追討ノ時其祖益躬背テ鐵人誅討ニ際シ三島神社大三島ニアリノ加護ニヨリ偉効ヲ奏セシ故事ヲ思ヒ戰捷ヲ祈テ此地大藏山ニ勸請セシト云フ其後嘉禎年間ヨリ郡守西園寺家世々ノ産土神ニシテ永長郷十七ヶ村現今四ヶ村ノ氏神ナリ

三島神社  
 野村ニアリ郷社ノ一ニシテ大山積神、伊賀突智神、高於加美神ヲ祭ル卯之町ニアルモノ天慶年間郡主遠江守橘遠保勅命ニヨリ藤原純友父子ヲ討チテ功アリ依テ其裔公業ニ至リ建久三年十月紀元一八一八年越智郡大三島ヨリ之ヲ勸請ス爾後四十年ヲ經西園氏郡主タルニ及ヒ白木城主宇都宮氏命ヲ奉シ之ヲ再建シ後建立數回ニシテ今日ニ至ル一書ニ遠保之ヲ造營ストアリ

客 神 社

横林ニアリ是亦郷社ノ一ニシテ伊弉那岐伊弉那美ノ二神ヲ祭ル柳郷ノ氏神ナリ往古豪農孫左衛門大和ノ吉野ヨリ之ヲ勸請セシト云フ社前ニ柳木アリ神靈之レニ憑ル神官和氣左馬大夫ニ請ヒ之ヲ移ストイフ文化年中伊達氏檢地ノ時之ヲ截リ除ク柳ノ大サ目通二丈四尺アリシト云フ此地方ヲ柳ノ郷ト稱スルハコレニ縁ルト傳フ

八幡神社

多田村ニアリ勸請年月不詳市杵島姫命外四神ヲ祭ル岩野郷ノ氏神ナリ傳ヘ云フ此神靈ヲ此地ニ迎フルヤ御船狩濱浦ニ着ス之ニ依リ狩濱ハ獨永長郷ニ入ラスシテ岩野郷ニ屬スト

此他郷社ニハ笠置村ノ三瓶神社土居村ノ三島神社江村ノ春日神社遊子川村ノ天満宮アリ

龍王神社

上宇和村龍王ヶ峯ニアリ承平中純友討伐ノ時女神來リテ軍法ヲ授ケテ去ル官軍之レニ依リ賊徒ヲ平ク郡主橘遠保島田惟幹ト謀リ社殿ヲ造營セリト云フ世ニ靈驗ヲ傳ヘテ雨乞所トナス

光教寺

卯之町ニアリ臨濟宗ニ屬シ大隆寺末タリ永和年中〔紀元二〇三〇年代〕西園寺公良之ヲ建立ス故ニ此寺初ハ松葉城下ニアリ文明十五年〔紀元二二一九年〕十九世實光城ヲ黒瀬ニ移スニ及ヒ明應元年〔紀元二二五二年〕此寺モ亦城下ニ移ス其後今ノ地ニ定メ山号ヲ清泰山ト云フ西園寺氏ノ菩提所タリシヲ以テ著ル

龍澤寺

魚成村ニ在リ曹洞宗總持寺派ニ屬ス元享年間〔紀元一九八〇年代〕徳翁禪師ノ開山ニシテ中尾坂城主平吉貞之ヲ創建シ嘉吉三年薩摩候ノ子仲翁和尙之ヲ再興ス初メ龍天寺ト云フ住持玄室和尙ノ時龍ノ災アリ即チ龍ヶ森ノ城主豊後守通親ニ語リ今ノ奈良谷ニ移シ寺號ヲ改メテ龍澤寺ト云ヒ山号ヲ禹門山ト稱

ス小早川隆景伊豫ヲ領セシトキ諸軍勢濫暴狼藉ヲ禁セシ制札アリ其他寶物モ亦少カラス末寺凡七十ヶ寺ヲ有セリ山奥地方ハ皆コノ末寺ニ係ル境内森嚴堂宇宏壯設備完全ナルコト地方寺院中ノ第一ナリ

明石寺

田之筋村ニアリ天台宗門派ニ屬スモト別格聖護院末タリ其開基ハ不詳ナレトモ住古神女アリ通夜磐石ヲ運搬シ夜明ニ至ル之レ明石ノ起原ニシテ此ノ女神ヲ白玉權現ト崇メ本寺ノ開基ナラシカト云フ世ニ弘法大師一夜ノ建立ト稱スルハ弘仁十三年〔紀元一〇四二年〕ノ再建ナリ其後數回建立アリ以テ今日ニ至ル即チ四國八十八箇ノ靈場ノ一ニシテ〔四十番〕之レニ參詣スルモノ日々跡ヲ斷タス寺内ニ時雨櫻アリ寛永十五年十月嵯峨大覺寺宮ノ來錫アリ此時七日間樹下時雨ノ奇觀アリ由テ此名ヲ得タリト云フ供奉ノ僧玄陳ノ短冊

空にしらぬ雨や櫻の下しけれ

齒長寺

宇和町ニアリ天台宗ニ屬シ等妙寺末ナリ孝謙天皇ノ勅願ニヨリ天平勝寶二年〔紀元一四〇九年〕ニ創建ス後治承三年〔紀元一一八三年〕藤原秀郷九世ノ孫足利又太郎忠綱之ヲ修補ス此寺モト齒長峠ノ谷ニアリ忠綱齒ノ長キコト一寸依リテ寺号トナル天正ノ亂兵燹ニ罹リ燒失ス後今ノ地ニ再建スト云フ

大安樂寺

多田村ニアリ臨濟宗ニ屬シ東福寺末ナリ嘉元年中〔紀元一九六〇年代〕毒蛇アリ害ヲナス宇都宮永綱勅ヲ奉シテ之ヲ射殺ス功ニヨリ多田城ヲ賜フ後蛇崇ヲナス因テ嘉曆三年〔紀元一九八七年〕其怨魂ヲ慰セントシ永綱地ヲ埋メテ堂宇ヲ立ツ後火災ニ罹ルコト數回再三建立シテ今日ニ至ル

福樂寺 多田村ニアリ天台宗ニ属シ延暦寺末ナリ康保二年〔紀元一六二五年〕伊延ノ城主高森五郎四郎靈夢ニ感シ堂宇ヲ大窪山中ニ建立シ自ラ髮ヲ削リテ安一ト稱ス後四度ノ火災アリ改造シテ今日ニ至ル

善福寺 山田村ニアリ禪宗曹洞派ニ属シ龍澤寺末ナリ天平八年〔紀元一三二九年〕僧行基ノ開山ナリト云フ當時抱齋流行シ宇和郡民之レニ死スルモノ多シ因リテ時ノ郡主貞春之ヲ愛ヒ行基ヲ招キテ此舉アリ後三百餘年ヲ經テ郡主光義祈願アリ今ノ地ニ移ス時ニ延久二年〔紀元一七三〇年〕ナリ爾來山田薬師ト稱シ之ヲ尊信シ賽者絶ヘス

按スルニ橋氏ハ天慶年間〔紀元一六〇年代〕ヨリ嘉祿二年〔紀元一八一八〕ニ至ル凡三百年間ノ郡主ナレバ此ニ郡主貞春、光義トアルハ橋氏ナランカ確實ノ調査ヲナス能ハス因テ一言ヲ附ス

此他中山寺〔田之筋ニアリ〕ハ西園寺公廣弟宗旭ノ住持ナリシヲ以テ其名高ク報恩寺〔土居ニ〕ハ紀氏ノ菩提所ニシテ長山伯耆守之ヲ再建セシヲ以テ世ニ知ラル

第十五

名勝古蹟

林乘ノ瀑布 溪筋村ニアリ高廿丈餘巖巖前面ニ突出シ飛瀑ノ裏以テ左右ニ通スヘシ故ニ裏見ケ瀧ト云フ又樽酒ヲ注ク形状ナルヲ以テ樽瀧ト通稱ス春秋ノ好晴茲ニ遊フモノ多シ

松葉城趾 上宇和村ニアリ往古岩瀨城ト稱ス西園寺氏居城ノ跡ニシテ山頂平垣數千ノ人ヲ容ルヘシ近時村民某氏山腹ニ櫻樹ヲ栽シ花候ノ風景最佳ナリ故ニ老幼男女此ニ群遊シ學校生徒ノ運動會ヲ催スコト少カラス山上ニ碑ヲ立テ以テ往時ヲ追想スルニ便ナラシム

御在所山 中筋村ニアリ山上巖石巍峨トシテ奇勝云フヘカラス頂ニ登レハ遠ク郡ノ東部ヨリ喜多浮穴ノ諸村ヲ望ミ遙ニ硫黄灘ノ白帆ヲ蒼茫ノ間ニ見ル故ニ散鬱ノタメ登山スルモノ多シ

海濱ノ光景 本郡海岸ノ光景ハ宛然一大湖水ノ如ク岬灣ノ出入ヨリ山水ノ風致ニ至ル迄實ニ名狀スヘカラス天氣晴朗風波平穩ノ日ハ北宇和ノ諸島其前面ニ羅列シ遙ニ豊後ノ海部郡ニ對スルノ狀轉々陸前松島ノ絶景ヲ想ハシムルニ足ル

三瀧山 土居村ニ在リ紀氏ノ舊跡ニシテ三方斷崖絶壁一方僅ニ山ニ連ル實ニ要害堅固ノ城地ニシテ紀氏ノ小兵ヲ以テ久シク長曾我部氏ノ大勢ヲ防キ得タル處ナリ山中溪水激流瀑布ヲナスモノ五六就中大ナルモノ三アリ故ニ三瀧ト稱ヘタリト云フ尙山内ニ藏王神社アリ今ハ親安ノ靈ヲ合祀シテ豊親神社ト云フ又林庭庵アリ幽邃ノ境ニシテ親安ノ遺骸ヲ葬リタル處ナリ

此他黒瀨山ハ西園寺氏末年ノ古城ニシテ著ハレ白木城ハ宇都宮乘綱氏ノ城跡龍ヶ森ハ魚成氏ノ舊地下木城ハ宇都宮宣綱ノ本據島附城峯城ハ三善氏ノ城跡法津城ハ清家ノ居城ニシテ其名世ニ高シ左ニ郡内ノ名勝地及古城跡ヲ表出シテ參考ニ資ス

名勝一覽表

所在地	名	稱
多田村	大窪山、關地ノ池、鳥越、岩崎山、下木丘	
中川村	坂戸ノ塚穴、丸山城	

笠置村	笠置峠、三瓶山、鳥附山
山田村	山田薬師、峰城、深ヶ川
上宇和村	鳥出山、松葉山、大清水
宇和町	大藏山、黒瀬山、經ノ森、一ノ瀬
下宇和村	赤嶽、観音水、皆田ノ洞穴、齒長峠、金輪淵、皆田ノ大堰開
田之筋村	明石寺、夫婦池、中山寺、常定寺、二木山
溪筋村	大野山、鎌田城、樽瀧、小樽、観音瀧、鮎返淵、松明峠、出合橋
中筋村	鉢ヶ森、金若城、鶴ノ巢橋、御在所、牛首、龍王淵
貝吹村	貝吹森、將監淵、三石、西岸寺
横林村	サルガ嶽、硯、客神社、龍王山、高丸、岳峯、五右衛門瀧、樽瀧、
惣川村	鎧鼻山、船戸ノ宮
遊子川村	雨包山
土居村	三瀧山、猿谷、報恩寺、甲ノ森、三島宮、不動堂
高川村	黄幡山、九十九曲
魚成村	江戸淵、奈良谷、御在所、龍ガ森

野津村	木落、權現駄場、白木山、地鹿ノ淵、大猿山、深山川、前嶽溝、安樂寺、猪ノ森
玉津村	法花津峠、三島宮
倭津村	
狩江村	
高山村	堂山城
古城一覽表	
所在地	古城名
多田村	下木城
全	飛鳥城
全	宇治城
全	有森城
全	伊延城
中川村	九岡城
全	大江城
全	沖野城
摘要	
宇都宮永綱ノ創設ニシテ其末裔宣綱ニ至リテ亡フ	
一名笹城ト云フ下木ノ番城ニシテ籠ニ西園寺公高ノ墓アリ	
下木ノ支城ニシテ宇都宮與兵衛之ヲ守ル	
下木ノ支城ナリ城代永井藤三郎之ニ居ル	
最古ノ城跡ナリ高森五郎四郎城主タリ	
一名ヲ西姫城ト稱ス西園寺實充ノ一女西姫ノ住タル古跡ナリ	
西園寺氏ノ番城ナリ	
上甲筑前守之ヲ守リシ處ナリ	

高川村	全	土居村	遊子川村	惣川村	全	横林村	全	全	全	中筋村	全	全	溪筋村	全
黄幡城	甲ノ森	三瀧城	白岩城	鎧カ鼻城	小振城	猿ガ嶽	國木カ城	尾首城	金若城	鉢ガ森	鈴鹿城	上鹿城	鎌田城	信田城
大番トモ書ス紀氏ノ支城ニシテ紀長門守之ガ城代タリ	三瀧ノ支城ニシテ永山伯耆守之ヲ守ル	北ノ川殿紀ノ居城ナリ	北ノ川ノ屬城ナリ白岩左近大夫之ニ居ル	一名ヲ天神森ト云フ城主相津伊豆守	岩本ノ巨大塚立蕃ナル者之ニ住シタリト云フ	三瀧ノ支城ニシテ岩本將監之ヲ守ル	傍ニ九人ノ首塚ノ跡アリ	三瀧宮内丞ノ居城ナリシト云フ	城主ハ伊豫地川某ト云フ	白木ノ番城ナリ	上甲彌兵衛ノ居城ナリ	上甲伊豆守之ヲ守ル	城主宇都宮直綱之ニ住ス	城主ハ宇都宮定廣ナリ

笠置村	全	全	山田村	上宇和村	全	宇和町	全	全	全	全	全	全	全	全	田ノ筋村	全	下宇和村
小原城	船岡城	鳥付城	峯城	松葉城	久枝城	黒瀬城	鉢ヶ森	我合城	護摩ガ森	伊賀城	土居城	松ノ森	本城	明間城	明間城	明間城	明間城
清澤御所ト稱ス西園寺ノ一族松田覺助之ニ住ス		三善春澄ノ居城ナリ	城主三善春範ナリ	故ト岩瀬城ト稱ス橋氏西園寺氏等郡守代々ノ古城ナリ	黒瀬城ヘ飲料水ヲ供セシ處ナルヲ以テ水カ森ト稱ス宇都宮興綱ノ古城ナリ	松葉城ヲ廢シテ木城ヲ築成ス西園寺公家之ニ移リ公廣ニ至リテ亡フ	黒瀬ノ支城ニシテ松田左兵衛之ヲ守ル	一名籠城ト云フ松木右京之ニ居ル	宇都宮關兵衛城代タリ	城代今藤右京進之ニ住セリ	黒瀬ノ屬砦ナリ	黒瀬ノ番城ニシテ上甲治部之ヲ守護セリ	城主ヲ雅樂ト稱ス	明間兵部尉之ガ守護タリ	明間城	明間城	明間城

全	竹ノ森	三瀧城ニ屬ス
魚成村	龍ガ森	魚成家代々ノ居城タリ
全	田野々城	龍ガ森ノ支城ナルベシ
野村	白木城	宇都宮左近尉乘綱之ヲ守ル城代緒方藤藏人又タ之ニ住ス
玉津村	本城	法花津播磨守範延(清家氏)之ヲ守ル
全	新城	本城ニ屬スル城砦ナリ
全	乾城	清家氏ノ隠居城ナリト云フ
全	萩森城	法花津ノ支城ナリ白浦ニアリ
倭津村	古城	法花津ニ屬ス外ニ三ヶノ城地アリ
高山村	堂山城	宇都宮長雲、正綱、充綱、助太郎氏之ニ居ル

備考 外ニ古城地數十ヶ所アリト雖由緒來歴考フヘカラザルヲ以テ之ニ略ス

### 東宇和郡歴史

愛媛教育協會  
東宇和部會編

本郡ノ歴史ニ就テハ其往古ヲ考覈スルコト甚タ難シト雖モ舊記ヲ參考シ略其概要ヲ知ルコトヲ得タリ即チ河野氏六代ノ主ニ伊但馬ト云フ人アリ伊豫西南隅伊但馬(後板島ト改稱ス今ノ宇和島ノ地ナリ)ニ館シテ當郡ヲ一統ス[持統天皇ノ御宇國司田中朝臣法麿當郡ヲ治ス]清和天皇貞觀八年十一月宇和郡ヲ割テ喜多郡ヲ置ク[天慶三年(紀元一五三九年)平將門ノ徒藤原純友日振島ニ據リ亂ヲナシ威ヲ山陽南海及西海ニ振フ朝廷小野好古藤原慶幸大藏春實ヲ大將軍トナシ之ヲ討タシム時ニ河野好方(伊豫押領使)息利ノ嫡孫]亦官命ニヨリテ官軍ヲ助ケ之ヲ攻ム是時ニ當リ純友大宰府ニ在リ依テ橘遠保ヲシテ伊豫ヲ鞏固セシメ諸軍進テ九州ニ入ル純友ノ軍大ニ敗レ遂ニ逃レテ行ク所ヲ知ラズ征討ノ軍凱旋シテ京ニ歸ル後純友再ビ伊豫ニ歸リシコトヲ知リ遠保好方ト力ヲ戮セ攻メテ之ヲ殺ス其子重太丸亦捕ハレテ獄中ニ死セリ朝廷好方ノ功ヲ賞シ伊豫守ニ任ス此時遠保モ亦軍功ニヨリ遠江守ヲ以テ宇和郡ヲ領ス以後子々孫々之ヲ繼承シ嘉禎二年(紀元一八九六年)ニ至ル即チ薩摩守公業ノ代ナリ

當時鎌倉ハ將軍藤原賴經ノ治世中ナリシカ西園寺實氏(常磐井入道ト稱ス)宇和郡ヲ切望シ遂ニ之ヲ北條氏ニ圖ル然レトモ橘氏治績能ク舉リ之ヲ改易スルノ口實ナキヲ以テ未ダ諾セス實氏將軍ニ縁故アルノ故ヲ以テ懇請シテ止マス故ニ止ラ得ス命ヲ下シテ橘氏ニ代フ是ヨリ宇和ハ西園寺氏ノ領トナル然ニ實氏尙京師ニ在リテ領國ニ下ラス其臣米良左近將監慶輝ヲ守護代トシ嘉禎二年二月岩瀬城(后松葉城)ニ改ム(下向セシム後數世ヲ經テ公良ニ至



リ天授元年〔北朝永和二年〕三月松葉城ニ入ル松葉西園寺ノ稱アリ米良氏乃チ家老職トナル時ニ上甲七騎トテ米良ノ一統西園寺ノ旗トナリ以テ主家ヲ擁護ス米良、堀内、新宮、宮崎、朝利、龜甲、鹽崎是ナリ西園寺ノ根據此ニ至リ益堅シ後十九世實充ニ至リ城ヲ黒瀬ニ移サントシ果サスシテ卒ス其子公家其志ヲ紹キ永祿ノ頃〔紀元二〇二〇年〕遂ニ黒瀬ニ城キ之ニ移ル弘治ノ頃〔紀元二二二〕土佐長曾我部元親郡内〔今ノ大洲〕宇都宮及東多田ト合シテ西園寺ヲ闢ル公家ノ子公高先ツ東多田ヲ攻メントシ飛鳥城ニ至リ偶敵陣ニ中リテ死ス故ニ嗣子ナシ仍テ弘治二年公次ヲ迎ヘ後ヲ襲カシム公次ハ西園寺ノ一族ニシテ來村來應寺ノ住職シリシナリ其子公宣ヲ經テ公廣ニ至ル此間年ヲ閱スルコト三百五十年ナリ此ノ間世ニ傳ハルヘキ史迹少カラサルヘシト雖モ當時ノ記録不備ニシテ且邊陲ノ事ナレハ或ハ兵燹ニ罹リ或ハ遺失シ其正史ヲ知ルコト能ハサルハ寔ニ遺憾ナリ今公廣ノ代稍信ヲ置クヘキ事項ヲ舉ケテ參考ニ資ス

一領内

古ハ知行ノ高ヲ計ルニ何貫文ト稱ヘタリシカ天正十五年豐臣氏檢地ヲ行ヒ是ヨリ何石ヲ以テ數フルニ至レリ西園寺ノ領地ハ今ノ宇和四郡ニシテ之ヲ十七郷ニ分テリ〔但シ土佐國ノ一少郡〕即チ松庄、岩藤郷、岩松郷、清瀬郷、來村郷、板島郷、立間郷、成妙郷、百姓分郷、吉藤郷、黒土郷、周知郷、柳郷、永長郷、山田郷、岩野郷、保内郷是ナリ我東宇和郡ハ立間、周知、柳、永長、山田、岩野ノ六郷中ニ在リ其細別ハ左ノ如シ

立間郷

周知郷

白浦 此他北宇和郡ノ分七ヶ浦里  
野村、阿下、片川、釜川、魚成、下相、男河内、田穂、野井ノ川、土居、古市、窪野、鎗ノ尾、中通川、河

柳郷

永長郷

山田郷

岩野郷

伊崎、中村、平野窪、常定寺、狩濱

二旗 下

津南、鷹ノ子、藏良、高瀬、平野、藏村、鳥鹿野、四郎ヶ谷、長谷、林乘、河西、弘田、伊豫路川、伏越、中津川  
遊子谷、坂石、横林、釜ノ田、栗木、西、相川  
明間、下川、皆田、伊南坊、伊賀上、鬼窪、松葉、神領、明石、新城、下松葉、上松葉、久枝、野田、小野田、永長、法華津、深浦、高山、渡江、俵津  
山田〔此他西宇和郡ノ分一ヶ所〕  
江内、上岩木、下岩木、小原、清澤、馬木、杵所、田苗、眞土、鴨、大江、坂戸、東孝田、河内、岡山、伊延、伊崎、中村、平野窪、常定寺、狩濱  
以上及其他十一郷ヲ合セテ浦里二百七十三ヶ所十萬二千五百五十四石余アリ

西園寺領宇和郡ノ地ニ於テ地方々々ノ重ナル城主其地方ヲ統御シ以テ西園寺ニ隨從ス之ヲ旗下ト云フ其世ニ著ル、モノハ御庄、津島、板島、河原淵、北之川、魚成、野村、中野、深田、土居、有馬、法華津、東多田、南方、萩森ノ諸郷ニシテ世ニ旗下十五將ト稱ス皆西園寺ノ治績上効勞アリシモノナリ就中御庄、板島、土居ハ西園寺ニ縁故アリシヲ以テ殊ニ忠勤者多ク法華津南方ハ武略世ニ高シ河原淵ハ土佐一條氏ニ縁アリ故ニ其心兩端ヲ持シ中野モ亦其勢力薄弱ニシテ向背ノ定ラサルコト少ラス而シテ此等旗下ノ諸族ハ皆其地ニ居城ヲ築キ中ニハ四五ノ支城ヲ有セシモノアリ今當時ニ於ケル城主ヲ舉ケン

御庄 殿 御庄勸修寺兵庫頭基任其子左馬頭基章

一書ニ御庄ハ昔叡山ノ知行所ニシテ代官ヲ置キタリ其預僧子ヲ兵庫頭基明ト云フ即チ御庄ノ守護ナリ其子左馬頭基詮其子基章云々トアリ

居城ハ城邊村ニ在リ支城六ヶ所ヲ有ス石高五千九百餘石ニシテ御在一圓ヲ知行ス

津島殿 越前守通考安藝守通繁彌三郎通顯皆越智氏ナリ

居城ハ高田村釋迦ヶ岳ニ在リ後岩松てんが森ニ移ル石高一万石ニシテ岩松岩藤清浦及來村郷ノ一部ニテ知行ス

板島殿 西園寺公廣弟宣久

居城ハ丸串城ニシテ板島郷及來村郷ノ一部ヲ知行シ高六千六百石除此板島ノ名ハ往古兎徒鎮定ノ爲伊豫皇子ヲ當國ヘ下シ給フ依リテ西南ノ藩屏將軍ト云ヘリ此三男ヲ小千ノ皇子ト云フ越智ニ居住シ夫ヨリ六代目ヲ伊但馬ト云フ當國西南土佐境ノ守護ヲナス是ヨリ「いたたま」ノ名アリト云フ今板島ト書スルハコノ變訛ナラン

此城ハ初メ家藤盛物信種城代タリ天正三年〔紀元二二〕宣久之レニ代リ是ヨリ板島殿ト稱ス

河原洲殿 渡邊式部少輔教忠

此教忠ノ養父越後守男子ナシ故ニ土佐一條尊家ノ弟東小路法行ノ二男ヲ養子トナシ之ヲ繼カシム一書ニ法忠ト云フ或ハ是ナランカ

居城ハ河後ノ森城ニシテ河原洲組薄木組貞延組成妙郷黒土郷ノ一部ヲ知行シ高一万六千五百石ナリ

北之川殿 紀式部大輔親安

紀氏ハ貫之ノ末裔ニシテ實平ト云フモノ京都ヨリ下向シ道後河野氏ニ依ル實平病死シ其後北之川〔今ノ本郡土居村〕ニ至ル嫡子常安其子勝千代常安ノ弟安藝守通安其子親安〔一書ニ親安ハ通安ノ甥トアリ〕繼ク親安ニ至リ天正四五年ノ頃土佐長曾我部氏ト不和ヲ生シ〔親安ハ元親ノ女ヲ娶ル〕應戰役ヲ與シ同十一年正月元親武内藏介ヲ大將トシ桑名、光富、宿毛、依岡等ヲ附隨セシメ兵一万三千餘騎ヲ以テ三瀧ヲ攻ム親安ヨク防ク然レハ衆寡敵セス北之川ノ將士多ク之ニ死ス親安乃チ自ラ出テ、敵ヲ屠リ依岡左京ト相搏チテ途ニ仆ル支城甲ノ森ノ城主永山伯耆守亦土佐勢ノ爲ニ襲ハレテ自殺シ其他猿ヶ瀧〔横林〕宗川〔一ニ相川ト書ス〕大番高子ノ諸城皆元親ノ有ニ歸ス

紀氏ノ居城ハ三瀧城〔窪〕ニシテ周知郷柳郷ノ内ニテ知行シ高四千五百石ナリ外ニ喜多郡四分一村ヲ知行シ高五百七十石ヲ増ス支城六ヶ所アリ

魚成殿 平朝臣豊後守通親ヨリ親繩通親〔民部少輔〕玄親能親能ト續キタリ〔一書ニ親能ハ兼吉又〕

居城ハ龍ヶ森城ニシテ魚成村ニアリ周知郷ノ内魚成五ヶ村前石、釜ノ川ヲ知行シ高千石ナリ支城ニ山ノ城アリ

野村殿 宇都宮左近尉乘綱〔一書ニ左近太夫元氏其子圖書トアリ〕

居城ハ白木城ニシテ野村ニアリ周知郷ノ内ニテ知行シ高二千石ナリ支城ニ鉢ヶ森城アリ

中野殿 河野新藏人助越智通賢嫡子彌次郎通氏二男彌三郎通純ナリ

居城ハ高森城ニシテ澤松村ニアリ百姓分郷吉藤郷ノ内ニテ高五千三百八十二石餘ヲ知行シ支城ニ告森城アリ

深田殿 竹林院右兵衛佐實親一書ニ寛親トアリ

居城ハ中城ニシテ内深田村ニアリ支城ニ一森城アリ

土居殿 土居式部太輔清良

祖先ハ紀州牟婁郡ヨリ來ル土居太郎清行ト云フ後五代ヲ經テ中興備中守清時ニ至リ又三代ヲ經テ清宗ニ至リ子清貞繼キ姪清良ニ至ル總テ十三代ナリ土居氏ハモト鈴木黨ナリシト云フ

居城ハ大森城ニシテ宮野下村ニ在リ成妙郷ノ内ニテ高二千六百五十二石餘ヲ知行ス

有馬殿 今城肥前守能親一書ニ能元トアリ

居城ハ金山城ニシテ戸雁村ニ在リ成妙郷ノ内ニテ四千七百六十一石餘ヲ知行ス能親連歌ニ長シ伊豫千句ノ詠アリ

法華津殿 清家播磨守範延一書ニ彌八郎則實トアリ

居城ハ法華津村ニアリ單ニ本城ト云フ新城、銅城、今城高森城等ノ支城アリ立間永長奈村郷ノ内ニテ高四千三百七十餘石ヲ知行ス

東多田殿 城主ハ宇都宮永綱ヨリ末葉忠綱貞綱伊綱直綱宣綱ニ至ル

居城ハ下木城ニシテ東多田村ニアリ岩野郷ノ内ニテ高三千四百石ヲ知行ス宇治城阿須賀城等ノ支城アリ

南方殿 攝津豊後守實親ト云フ其子親安ヨリ久五郎親宗、仁藏親興繼ク

居城ハ元城ニシテ五反田村ニアリ保内郷岩野郷ノ内ニテ高千八百石ヲ知行ス

萩森殿 宇都宮彦右衛門尉藤原房綱

大洲城主宇都宮總州二男ニシテ父總州大洲ノ屋形ヲ嫡男豐綱ニ譲リ二男ト共ニ當城ニ居住ス居城ハ萩森城ニシテ保内郷ノ内高七千八百石ヲ知行ス支城ニ高森城等アリ

西園寺家ニハ以上旗本諸殿ノ外三家老トテ久枝又左衛門與綱米良宮内少輔慶弘三善修理太夫春範一書ニ治法トアリ

久枝ト米良トハ黒瀬ノ定詰ニシテ三善ハ山田村ニ居城ヲ構ヘ共ニ西園寺ノ執政職タリ

此他本郡ニハ上甲治部少輔田野中村上甲筑前守眞土上甲伊豆守明間村及鳥鹿野村上甲武藏守長谷村緒方藤藏人野村宇都宮修理太夫高山熊崎三郎左衛門尉郷内等亦屈指ノ良將ニシテ各其地ニ居城ヲ構ヘタリ

三事蹟

橘氏統治ノ頃ニ於ケル事蹟ハ茫漠トシテ之ヲ考察スルコト甚ク難シ西園寺ノ領地トナルニ至リテモ其第十九代實充ニ至ル迄ハ領内平穩ニシテ事ノ記スヘキモノナキカ如此時代ヨリシテ海内戰國ノ世トナリ彼我攻戰絶ユル時無シ宇和郡ニアリテモ豊後土佐二國ノ強敵ヲ受ケテ之レト防戰シ天文年間ヨリ天正ニ至ル紀元二一九〇年ヨリ二二五〇年ニ大約六十年間ハ實ニ寧日ナカリシナリ

豊後ハ當時大友氏ノ領ニシテ義秋之ヲ統治シ土佐ハ一條氏ノ領ニシテ家門之カ領主タリ此二氏常ニ宇和郡ヲ得ンコトヲ渴望シ來襲セシコト幾回ナルヲ知ラス甚キハ一歳ノ間于戈止ムトキナキニ至レリ今其大要ヲ舉クル

コト左ノ如シ

一 天文十五年三月〔紀元二二〇六年〕西園寺實充其臣山田治元ヲ土居ニ遣シ土居宗雲〔清〕ヲシテ石城〔立間〕ノ主トナラシメトテ勸ム是レ當時豊後ノ主大友義秋廢兵ヲ出シテ宇和郡ヲ侵略セシヲ以テナリ宗雲時ニ年七十老癯ノ大任ニ堪ヘサルヲ以テ固辭シテ受ケス再ヒ之ヲ強ヒ遂ニ其子清定ヲシテ本城大森〔宮ノ下村〕ニ止ラシメ自ラ士卒ヲ分チテ石城ニ入ル

一 全年五月大友義秋曰梓七郎比次六左衛門ヲ將トシ軍船三十餘艘ヲ率キ日振島ニ據リ容易ニ來リ逼ラス六月十日清宗法華津法宣ト議ヲ合シ討テ之ヲ破ル七月十六日再ヒ來リ侵ス時ニ法宣道後河野氏ノ難ヲ救ヒ不在ナリシカハ清宗獨力ヲ以テ之ヲ防ク敵船ヲ板島九島ニ艦シ三間ニ入ル清真有馬〔全〕深田〔竹林〕中野〔河〕等ト力ヲ戮セ之ヲ防ク時ニ一條尊家〔後ニ家〕又來襲ノ説アリ由テ各地ノ城主皆其城ニ嬰リテ出テス爲ニ多ク田實ヲ奪ハル敵又立間尻ニ出テ石城ニ迫ル宗雲其子八郎ト共ニ討テ之ヲ退ク

一 永祿元年六月〔紀元二二二八年〕義秋又其臣曰梓葉雲戸次道雪ヲ將トシ大小軍船百餘艘ヲ以テ日振ニ據リ兵ヲ分チテ保内、高山、法華津、御庄、津島、板島ニ向フ兵凡四千九百餘實充大ニ驚キ三間川原淵〔邊〕北之川、定信、〔或ハ貞ノ預組也〕野村〔宇都〕ノ兵ヲ徵シ黒瀬ヲ守ラシム〔實充黒瀬ヲ相シ果サスシテ卒ストアリ宇和舊記其他ノ文〕時ニ尊家亦大友ト心ヲ合セ其虛ニ乘セントスルヲ聞キ各其兵ヲ率ヒテ居城ニ歸ル仍テ宗雲其子九郎〔宗〕黒瀬ニ遣シ自ラ子孫ヲ勵シ難テ之ヲ破ル諸城モ亦防戰甚タ勉ム敵其容易ニ拔クヘカラサルヲ慮リ七月十三日遂ニ去ル

一 全年八月大友ノ兵三万餘復タ來リ侵シ石城ニ逼ル宗雲子清時ト共ニ討テ之ヲ破ル九月敵ノ大軍板島ニ上陸シ遂ニ三間ニ入り諸城ヲ圍ミ民家ヲ燒ク諸城悉ク之ニ降ル敵勢ニ乘シ再ヒ石城ニ向フ宗雲ヨク防戰シ多ク敵兵ヲ仆ス然レトモ衆寡敵セス爲ニ水道ヲ斷ツ十月十日妙榮尼〔宗雲ノ妻〕孫清良ヲシテ出テ、一條氏ニ依ラシメ一族悉ク自刃シ城終ニ亡フ敵是ヨリ黒瀬ニ迫ラスシテ去ル清良土佐ニアルコト五年永祿五年七月大森城ニ歸リ土居似水〔宗雲ノ弟〕ヲシテ再ヒ石城ニ築キ之レニ居ラシム

一 全年七月十二月實充山田治元ヲ以テ土居ニ遣シ托スルニ一條氏防禦ノコトヲ以テシ公廣ノ妹ヲ以テ之レニ嫁ス一 全年八月五月一條尊家長曾我部元親佐川宗久ヲ將トシ來リ攻ム實充息公廣ヲシテ南方、山田、久枝、多田、皆田、赤濱、白木〔野〕上甲、有馬、土居、中野、深田、奈良、松丸ノ十四將ヲ率キ之ヲ防カシメ全軍川原淵陣ケ森ヲ本陣トシ土佐ノ要害三所ヲ守ル土軍其ノ攻メ難キヲ察シ戰ハスシテ去ル

一 全年八月土軍又來リ川原淵陣ケ森ヲ取リ之ニ據ル土居、野村、板島〔家據〕魚成上甲久枝等ヲ將トシ公廣之ヲ統率シ激戰數合勝敗未タ決セス土軍遂ニ引キ去ル

一 全年十月大友ノ兵又來リ日振ニ據ル南方、法華津、久枝、土居、四氏ヲシテ之ヲ防カシム豊軍容易ク迫ラス法華津ノ兵先ツ發シ撃テ之ヲ退ク敵颶風ニ逢ヒ多ク將士ヲ失フ

一 全年九月三月一條尊家又伊豫ニ入ル土居、有馬等ヲ將トシ之ニ向ハシム血戰數合兩軍死傷甚タ多シ出目川ノ戰ノ如キ其最ナルモノタリ四月敵軍去ル

一 全年六月大友義秋、法華津、土居ノ強勢ヲ察シ之レト心ヲ合セ以テ西園寺ヲ亡サンコトヲ謀ル二氏陽ニ之ヲ諾

シ逐ニ討チテ大友ノ兵ヲ破ル時ニ大友氏又道後河野氏ヲ攻メ復タ利アラス依テ大ニ怒リ七月土佐ト合シテ海陸來リ攻ム黒瀬公、土居ヲ將トシ西ノ川(川ノ淵ノ一組ナリ)魚成、河原淵、等ノ兵七百ヲ率キ以テ土軍ヲ防カシム既ニシテ豊後ノ軍數万合シテ三間宇和ヲ侵ス宇和ノ諸城堅ク守リテ出テス豊軍地方ヲ狼藉シテ遂ニ三間ニ向フ土居有馬ノ兵之ヲ撃ツ八月敵軍皆退ク此役土軍終ニ來ラス長曾我部ノ陰謀アラシコトヲ慮リテナリ依リテ八月廿一日石黒、山内、ヲ將トシ七百騎ヲ以テ來リ侵シ深田及中野ヲ陥ル實充即チ清良ニ命シ之ヲ拂ハシム清良防戦功アリ立間、喜佐方、立間尻ノ知行ヲ加フ

一全十年六月西園寺ノ諸大將訴テ河原淵ヲ亡サントス、コレ敵忠ハ一條家ト縁故アルニ因リ常ニ土軍ヲ導キ之レニ便宜ヲ與ヘ我ニ利ナケレハナリ公廣之ヲ許シ清良ヲ將トシテ自ラ之ニ次ク教忠大ニ懼レ賀ヲ出シテ之ヲ謝ス深田、中野、川原淵ト縁アリ之レニヨリテ亦其二心ナキコトヲ明ニシ意ニ事ナキヲ得タリ

一全十一年正月尊家元親ト相合シ兵千五百騎ヲ以テ伊豫ヲ攻ム初メ元親一條家ヲ蔑視シ竊ニ揆察ヲ謀ル事將ニ顯ハレントシ元親誓書ヲ致シ事平ク此ニ於テ尊家ニカヲ合セシナリ公廣七百騎ヲ以テ陣ケ森ニ出テ土居南方ノ兩將五百騎ヲ率キテ吉野、巖生ヲ防ク待ツコト數日土軍來ラス公廣モ亦兵ヲ引キテ歸ル時ニ御庄ヨリ飛報アリ尊家元親來襲ノ風聞アリ援ヲ乞フト則チ法華津、南方、山田ノ三將ヲ遣ハス然ルニ事之ニ相違シ正月十六日尊家千騎ヲ以テ來襲シ陣ケ森ニ陣シ(松丸)中野深田ヲ攻メテ之ヲ陥ル清良狀ヲ西園寺ニ報シ五事ヲ陳シテ出師ヲ乞フ仍リテ久枝、魚成、北之川、多田、土居、野村、赤濱、皆田、熊崎、有馬、家藤、奈良ニ出兵ヲ命シ自ラ出テ、土居ノ大森城ニ入ル是ヨリ血戰數日ニ互リ土將桑名太郎左衛門、竹内市郎左衛門ヲ斬ル土軍時ニ夜

襲ヲ企テ我兵利アラス諸將依テ大ニ奮戦シ東小路法行ノ子頼吉ヲ虜シ敵ヲ吉野ニ退ク土軍稍沮喪シ遂ニ引キ去ル此戰中野ヨリ賀ヲ一條ニ出ス仍テ捕虜ト交換シ之ヲ救フ

一全十二年大友一條議ヲ合シテ御庄ヲ攻ム公廣土居法華津多田ノ三將ヲ遣シ之ヲ援ハシム然ルニ土軍ノ大部三間ニ入り又川原淵中野ヲ陥ル土居ノ兵之ヲ防ク家藤、立間有馬等來リ助ケ遂ニ土軍ヲ退ク此役兩軍殺傷甚タ多シ

一元龜二年正月(紀元二二三年)一條氏和ヲ議ス清良之ヲ介シ殆ト成リテ遂ニ訂盟セス此レ長曾我部ノ謀略ヲ察シ我ト和シテ以テ長曾我部ニ當ランカ爲ナリ然ルニ元親巧ニ一條氏ヲ欺騙シ家門(尊家此時落飾シテ家門ト云フ)ノ心ヲ向ヘ天正二年(此年ヨリ四年ノ後)終ニ一條氏ヲ滅スニ至レリ

一全九年九月八日土童深田、中野ニ出テ城ヲ略シ土居有馬ノ居城ニ逼ル城兵ヨク拒キ屢土軍ヲ破ル土佐ノ別軍東小路法行等有馬ヲ攻メ勝タス之ヲ棄テ、尚長峠ヲ超エ宇和ニ入り黒瀬ニ迫ラントス其將山田外記佐竹信濃四五百騎ヲ以テ峯ヲ傳ヒ伊賀上ニ下ル公廣乃チ多田南方田野中明石ノ四頭ヲシテ之ヲ防カシム法行ノ軍進テ鬼窪ニ入ル山田熊崎久枝等ヨク防キ大ニ之ト戦フ法行遂ニ敗レ尚長ニ退ク翌日敵ノ兩軍勢ヲ合シ來リ攻ム然レトモ我軍ヨク戦ヒ悉ク土軍ヲ退ク之ヲ松葉合戦ト云フ既ニシテ一條氏ノ將士元親ニ結托スルモノアリ家門之ヲ察シ全軍ヲ引キテ去ル

一全三年正月一條氏清良ト和シ以テ元親ヲ滅サントス清良公廣ニ乞ヒ和成ル三月元親一條氏ヲ襲撃スルノ企アリ援ヲ我ニ乞フ公廣即チ清良ヲ將トシ有馬中野河原淵等ノ兵ヲ率キテ土佐ニ入ラシム元親來ラス我援軍引キ

歸ル六月復タ飛信アリ援兵ヲ遣スコト前ノ如シ然レトモ元親終ニ來ラス

一 全年夏一條氏中ニ在リテ斡旋シ豊後大友氏我ト和ス

一 全年七月道後ノ河野氏(直通)援ヲ乞フ是レ當時河野氏中國毛利氏ト不和ヲ生シ毛利ノ兵攻メ來リタルカ爲メナリ公廣清良親安(方南)ヲ將トシ御庄津島三間北之川及宇和ノ兵五百餘騎ヲ率キテ之レニ向ハシム郡内(大洲)ノ兵亦至リ共ニ敵ヲ拂ヒ八月七日諸軍皆歸城ス

一 全年九月阿讃兩國ノ主三好長慶織田信長ノ許ヲ得テ伊豫ニ入り道後ニ迫ラントス河野氏援ヲ乞フ公廣再ヒ清良ヲ將トシ兵五百ヲ以テ之ヲ援ハシム我兵大ニ敵ヲ破リ遂ニ阿軍ヲ退ケ九月十七日皆歸城ス

一 天正二年二月(紀元二二)元親遂ニ一條氏ヲ滅シ全年十一月福富集人國吉刑部ヲ將トシ七百騎ヲ以テ伊豫ニ入り河後ノ森ヲ圍ム公廣清良ヲシテ之レニ向ハシム清良有馬板島立間ノ兵ヲ率キ激戰シテ之ヲ退ク

一 全四年正月信長毛利輝元ヲ攻ム輝元援ヲ我ニ乞フ初メ道後ノ河野氏我ヲ毛利ニ紹介シ親交ヲ得タリ此ニ於テ公廣抽籤ヲ以テ土居清良山田治法ヲ將トシ五百騎ヲ從ヘ之レニ赴カシム我軍小早川隆景ニ附シ丹波ニ入り功アリ六月又援ヲ乞フ公廣躡躡シテ決セス山田久枝ノ兩老之ヲ諫メ乃チ山田治信南方親宗多田信綱河野通正ヲ將トシ三百五十騎ヲ以テ之ヲ援フ我軍小早川ニ從ヒ豊後大友宗麟ト對峙シ未々戰ハス七月公廣芝常氏(中ノ)竹林院眞清法華津秋宣ヲ將トシ之レニ代ラシム後九月又白木左近尉乘綱鎌田參河守直綱(藏)等ヲ將トシ之レニ替ラシメ十一月又清良ヲ以テ之ヲ代フ時ニ門司城主(原田)毛利ニ背ク毛利ノ諸將之ノ攻ム清良之ニ從ヒ功アリ既ニシテ上甲伊豆守之レニ代ル毛利氏重テ兵ヲ乞フ乃チ清良ヲシテ五百騎ヲ以テ之ニ向ハシム上

泉院(公廣ノ伯父)父子亦之レト共ニ全五年八月北之川通安御庄勤修寺之レニ續キ殊功ヲ彰セリ信長師ヲ班スニ及ヒ九月二十日清良等諸將皆引キ歸ル

一 全八年四月公廣清良ニ命シ芝美作(常)ヲ討タシム初メ美作河原淵ノ臣下ナリシカ秀才辨舌ヲ以テ西園寺實充ノ意ニ合ヒ西ノ川鳥屋ケ森ノ城代トナル其子ニ一角、左京進、源五郎、源三郎アリ皆父ノ故ヲ以テ竹ノ森、廣見ノ城ヲ預レリ天正七年ノ頃美作志ヲ反シ元親ニ内通シ常ニ土軍ノ便宜ヲ計リタリ此ニ於テ公廣此命アリ宇和及三間板島ノ將士皆之ニ從フ美作言ヲ左右ニ托シ誓書ヲ出シテ事平ク將士皆虎狼ヲ野ニ放ツノ思ヲナシ西園寺家ノ爲メニ之ヲ憂フ其後公廣之ヲ討タシムルコト數次常ニ辨論ヲ以テ難ヲ免ル然レトモ此レヨリ公廣カ旗下皆其向背ヲ定メ十七郷元ノ如ク隨從スルニ至レリ

一 天正八年五月元親一條内政ヲ法華津ニ放ツ内政ハ康正ノ子ナリ之ヨリ先元親内政ヲ大津ニ徙シ女ヲ以テ之ニ配ス居ルコト數年ニシテ法華津ニ幽シ是ニ於テ一條氏亡ブ(一條康政ハ天政二年豊後ニ奔リテ大友氏ニ依ル後宇和郡ニ入り兵ヲ舉ク舊臣來リ屬スル者多シ元親之ヲ聞キ舊臣入江左近ヲ誘ヒ紹キテ康政ヲ弑セシム)一 全年八月元親八百餘騎ヲ以テ北ノ川ニ入ル芝美作又元親ノ策士タリ北之川ノ一族敵ヲ四面ニ受ケタレトモ防戰屈セス敵兵益加リ一万三千ト號ス依テ使ヲ馳セテ援ヲ乞フ公廣出軍ヲ命セス野村、赤濱、藏村等ノ兵其難ヲ聞キ之ヲ救ハントスレトモ魚成己ニ土佐ニ降附セシヲ以テ道通セス土軍勢ニ乘シ三瀧城ニ逼ル親安又急ヲ西園寺ニ報ス公廣清良ヲシテ之ヲ援ハシム果サヌ親安遂ニ意ヲ決シ獨力屢々敵ヲ破リ敵將桑名ヲ亡ホシ依岡左京ト相搏チテ死ス一族悉ク自刃ス土軍依テ三瀧ノ支城甲ノ森ヲ圍ム城代永山伯耆守之ニ死ス此ニ於テ猿嶽、

黄幡相川〔皆三瀧ノ支城ナリ〕ノ三城皆敵ニ降ル是ヨリ西園寺ノ領土宇和ハ野村ヲ限リ三間ハ清良領ヲ限リ其他悉ク元親ノ有トナレリ

一 全郡内領鳥坂村ト西園寺領多田村ト農民狩獵ノ事ヨリ鹿ノ矢論ヲ生シ爲ニ双方相讓ラス途ニ郡内ヨリ多田へ侵入ス多田宣綱之ヲ討チテ狀ヲ西園寺ニ報ス公廣出馬アリ南方ノ兵野田平地ニ攻メ入り野村魚成三間川原淵西ノ川等搦手へ廻リ藤次カ峠ニ押寄タリ郡内直行、大野直重、津々喜治部太夫高行ヲシテ七百騎ヲ以テ之ヲ防カシム我諸將之ヲ破リ遂ニ地蔵カ岳ノ本城ヲ攻メントス時ニ道後ノ河野通直中ニ居リ之ヲ輯メ漸ク和睦スルニ至レリ

一 全九年五月元親三間ヲ取ラントシ久武内藏介親信、佐竹信濃守親宗、浦戸虎之助等ヲ將トシ來リテ岡本城〔古藤田〕ヲ取ル岡本ハ土居ノ支城ナリ西園寺ノ加番有馬、板島、熊崎ノ兵來リ援ヲ清良諸軍ヲ部署シテ土佐ノ大軍ニ當ル橋、縁越〔カチカチ〕ニ於テ激戰數回遂ニ土軍ヲ破リ久武、佐竹等ヲ斫ル兩軍殺傷過當土居ノ將土居似水〔立〕等之ノ役ニ没ス後世橋合戰ノ名著ハル

一 全十二年二月芝美作又元親ニ通シ北之川魚成等へ敵軍ヲ導ク元親自ラ二万餘騎ヲ以テ三間ニ入ル我防禦軍野村、高山、皆田、佐田三崎ノ兵先ツ敗ル南方、赤濱、久良河野、竹林院ノ兵之ニ次テ退ク三月公廣土居ノ大森城ニ入リ清良ノ勸ニヨリ陣ヲ上城ニ進メ土居、久枝、山田ノ兵ハ尾坂、五本松ニ據リ之ヲ防ク血戰數合土居ノ將土居六郎兵衛櫻井武藏等戰死ス然レトモ遂ニ土軍ヲ破リテ之ヲ退ケ三月末諸軍引キ歸ル

附記以上豊土兩國トノ攻戰ノ外一二他ノ記事ヲ挿入シタルハ年代ノ順次ナルヲ以テナリ

以上舉ケタルカ如ク殆ト六十年間交戰止マス民其堵ニ安セス以テ郡内ノ困弊ヲ來セシコト實ニ甚シ茲ニ天正十三年〔紀元二二四五年〕關白豊臣秀吉四國不逞ノ徒ヲ平ケントシ大納言秀長〔舊記ニ村柴美濃守トアリ〕三好孫七郎秀次、右馬頭輝元〔利〕ヲ將トシ兵十萬ヲ以テ四國ニ向ハシム秀長ハ讃岐勝浦矢島ニ上陸シ兵ヲ分チテ阿波ニ向ヒ阿讃兩國ヲ征ス兩國ノ城主皆下ル輝元ハ北伊豫ニ入り河ノ江、金子城ヲ攻メ悉ク之ヲ降ス元親其敵スヘカラサルヲ悟リ其子孫次郎ヲ出シテ質トナシ以テ豊臣氏ニ降ル茲ニ於テ土佐ハ元親ニ讃岐ハ伊駒雅樂ニ阿波ハ蜂須賀彦左衛門ニ與ヘ伊豫ハ輝元ノ請ニヨリ國內三十五万石ハ小早川隆景ノ領トナレリ即チ郡内及宇和ハ此内ニアリシナリ

天正十三年八月公廣旗本諸將ヲ召シ元親ト和議ヲ結ハントヲ請ル當時元親威勢甚盛ニシテ郡内直行既ニ元親ニ通シ以テ西園寺ヲ勸誘セシニ由ルナリ上泉院傍ニアリ諸將ヲシテ腹藏ナク其意ヲ陳述セシム白木左近先ツ和陸ヲ説キ南方之ヲ贊ス他ノ將士多ク意見ナシ公廣更ニ清良ニ向フ清良名義ノ要ヲ説キ天下ノ大勢ヲ察シ元親ヲ捨テ、豊臣氏ト和センコトヲ陳フ一座興ヲ失ス公廣未ダ是非ヲ決セス安ニ托シテ砲術ヲ演セシメ和途ニ成ラス天正十五年秋河野領へハ福島左衛門尉正則郡内及宇和へハ戸田三郎四郎〔後ニ民部大輔勝隆ト云フ一書ニ政信トアリ〕豊臣氏ノ命ニヨリテ打向ヒ三津ニ上陸シ福島ハ松前城ニ入り戸田モ亦大洲ニ至リ地蔵岳ニ入城ス是ヨリ前西園寺領ニ於テハ毛利氏關白へ請願セントテ質ヲ出サシメ六月旗下ノ内北之川〔親安〕魚成兼吉西ノ川〔芝四郎右工門芝一角〕川原淵〔芝源三郎〕深田公義中野通正薄木〔松丸ノ馬船淡路向山内匠〕ノ城主ニハ各下城ヲ命セリ八月又吉川式部少輔元春渡航アリテ西園寺領ノ中土居清良法華津秋延御庄勸修寺ノ三人ト西園寺トノ在城ヲ許シ其他ノ城主三十四人ニハ悉ク下城ヲ命ス是ニ於テ心竊ニ期シタリ西園寺ノ所領ハ之ヲ戸田氏ニ讓ルノ止ヲ得サルニ至レリ

天正十五年十月二十日ノ曉公廣世ノ變遷ニ感スル所アリ山田久枝兩老ヲ城ニ止メ只下從七騎ヲ具シ黑瀬ノ館ヲ出ツ是ヨリ前婦女子ハ既ニ事ニ托シテ諸方ニ忍ハセタリシカ今此事アルヲ聞キ城下ノ將士ト共ニ流涕之ヲ留メントス公廣此期ニ及ヒ哈ヲ後世ニ貽サンコトヲ虞ヒ馬ヲ進メテ途ニ上ル時ニ浮雲天ヲ覆ヒテ微雨ヲ催シ君臣ノ簣笠涙ト共ニ沾ヒ郷ヲ思フノ情益々深ク悵悵之ヲ久シクス既ニシテ法華津ノ坂路ヲ超エ立間尻ヨリ舟ニ乘シ九島ノ願成寺ニ入ル

天正十五年十月下旬戸田勝隆郡内地藏ヶ岳ニ於テ執務ヲナシ宇和郡ヘハ城代ヲ置キ松葉黑瀬城ヘ岩成少右衛門尉ヲ板島丸串城ヘ戸田與左工門尉信種ヲ遣ス此ニ於テ法華津秋延ハ筑紫ニ退キ御庄勸修寺ハ九條大納言ノ舅ナレハ之レニ依ラントシテ京師ニ上リ土居清良ハ土居ニ隠レテ一庵ヲ結ヒ之ニ住シ主從三十人ノ外ハ出入ヲ禁シタリ戸田氏入部以來日尙淺ク領内ノ民歸服サルモノ多ク舊城主ニ於テモ亦其所置ヲ怒リ互ニ心ヲ合セ丸串城ヲ襲ヒシコトアリ故ニ戸田氏ハ西園寺領ヲ懼ル、コト甚クシク遂ニ公廣ヲ滅センコトヲ謀ルニ至ル天正十五年十二月八日戸田氏公廣ヘ種々ノ恩物ヲ饋贈シ以テ其心ヲ和ケ且安藝毛利氏ノ乞ヲ以テ豐臣氏ヨリ命アリ即チ西園寺ノ本領半ヲ割キ安堵元ノ如シトノ朱印下レリ因テ之ヲ渡サン自ラ來リ受ケラルヘシト公廣疑フト雖モ大命之ヲ請ケサルヘカラスト仍テ翌九日近臣上甲慶弘等十人ヲ從ヘ郡内ニ至ル勝隆十日ノ夜ヲ以テ之ヲ地藏ヶ岳ニ饗シ間ヲ見テ之ヲ傷ハントス公廣用意周到且從士皆武勇ノ譽アルモノナレハ聲ノ乘スヘキナシ翌十一日更ニ公廣ヲ戸田駿河守ノ私邸ニ招致シ中食ヲ勸ム豫メ謀略シタルコトナレハ戸田ノ勇士俄ニ出テ、公廣ヲ斬ラントス公廣憶廣セス立ロニ戸田駿河守ヲ斬リテ其臣九人ヲ仆シ傷ヲ負ハシムルモノ亦少カラス此ニ於テ公廣遂ニ免ルヘカ

ラサルヲ知り靜ニ割腹シテ卒ス從士之ヲ聞キ入りテ戸田ノ一黨ト戰ヒ五十餘人ヲ斫リ之ニ殉ス中ニモ眞若采女ハ年齒僅ニ十七無双ノ劬ヲナシ敵モ味方モ共ニ之ヲ稱賛セシト云フ

天正十六年二月勝隆板島丸串城ニ入り苛政ヲ行ヒ諸民之レニ服セス故ニ貢物多ク不納トナリ以テ將士ノ祿ヲ給スルニ苦ム此ニ於テ社寺ノ寶物ヲ徵シ大木名樹ヲ伐シ之ヲ以テ將士ヲ養フニ至ル就中明石寺雲隱ノ杉佛木寺ノ獨銚ノ楠三島社頭ノ四方杉〔西行杉トモ云フ〕等妙寺ノ鬼王カ杉團三郎カ松ヲ斫リタリシハ實ニ遺憾ノコトナリト云フヘシ世ニ傳フ戸田氏此名木ヲ以テ船艦ヲ造リ高麗陣〔朝鮮〕ノ用意アリ成リテ將ニ出發セントス忽チ船艦ヨリ火ヲ失シ遂ニ之ヲ燒失スト戸田氏高麗ニアリ狂疾ヲ發シ歸リテ文祿三年十月歿ス人以テ神佛ノ祟トナス

文祿三年〔紀元二二五四年〕藤堂和泉守高虎郡内及宇和ヲ領知シ大津城大洲ニ入ル入部以來國法正シク執行シ諸民悅服シタリシカ慶長十三年伊勢阿濃津ヘ交替トナレリ  
此項ノ事ナリケン松葉町ノ名主三瀬六兵衛毛利氏ニ通シ藤堂氏ヲ討テ之レニ代ラントス弟七兵衛モ亦謀ニ與ル謀洩レ時ノ役人至リテ之ヲ責メ質ヲ出サシム肯セス兵ヲ以テ之レニ抗ス仍テ大津ヨリ力石是兵衛中西門兵衛總督トシテ兵三百ヲ率キテ來リ之ヲ攻ム六兵衛力盡キテ討死シ七兵衛遂ニ捕ハレテ獄ニ死ス之ヲ松葉町騒動ト云フ  
慶長十四年〔紀元二二六九年〕富田信濃守信高〔一書ニ知信トアリ〕宇和郡ヲ領シ宇和島城ニ入ル〔丸串城ノコトナリ〕全十七年富田氏罪アリ其封ヲ奪ハル

慶長十七年ヨリ全十八年迄宇和郡ハ幕領トナリ藤堂和泉守之ヲ預ル依テ同姓新七郎奉行トシテ入部アリ宇和島



城ニ居ル

慶長十九年十二月仙臺候伊達正宗ノ子遠江守秀宗宇和郡ヲ領シ元和元年三月〔紀元二二二〕宇和島城ニ入ル之レヨ  
 リ宗利〔明歴三年〕宗賦〔元祿六年十〕村年〔正徳元年〕村候〔享保二十年〕村藩〔寛政六年閏〕宗紀〔文政七年〕宗城〔弘化元年〕  
〔七月相續〕ヲ經テ宗徳〔安政五年十〕ニ至ル知行十萬石ナリ明暦三年七月〔紀元二二三〕宇和島藩主伊達秀宗幕府ニ  
 請ヒ五男宗純ヲ吉田ニ分藩シ三萬石ヲ分知セシム故ニ宇和島藩ハ知行高七萬石ナリシカ後封内ヲ細量シテ三萬  
 石ノ増額ヲ得元祿九年封額ヲ十萬石ニ復ス  
 吉田藩ハ宗純ヨリ宗保〔貞享四年〕村豊〔元祿六年十〕村信〔元文二年〕村賢〔寶曆十三年〕村芳〔寛政二年〕宗翰〔文  
 十三年十〕宗孝〔天保十四年〕宗敬〔明治元年〕ヲ經テ宗定〔明治九年〕ニ至ル  
 一月相續〔六月相續〕ヲ經テ宗定〔七月相續〕ヲ經テ宗定〔十月相續〕ニ至ル  
 當時東宇和郡ハ宇和島吉田兩藩ノ領地トナリ現今ニ於ケル狩江儀津玉津三ヶ村及高川村ノ内高野子ハ吉田領ニ  
 シテ其他ハ皆宇和島藩ノ領ニ屬ス吉田ハ素分藩ノコトナレハ諸法度禁令等多ク同轍ニ出テ専ラ親密ノ間柄ナリ  
 キ元和ハ徳川氏天下ニ統一統ノ年ナレハ爾來諸國靜謐ニシテ殆ント戰役ノ苦六ヶ宇和郡ニ於テモ二百八十九年間平  
 穩無異ニ經過シ明治維新前幕府ノ長州ヲ征討スル頃ヨリシテ明治ノ初年ニ至リ干戈相尋キ人心稍々々々ナリシモ  
 宇和郡ノ如キ別ニ戰鬪ノコトアリシヲ聞カス  
 明治二年六月十八日〔紀元二二五〕宇和島候伊達宗徳吉田候伊達宗敬共ニ版籍ヲ朝廷ニ奉還ス仍テ宇和島領ニ宇和  
 島藩ヲ吉田領ニ吉田藩ヲ置キ宗徳宗敬各兩藩ノ知事ニ任セラレ藩内諸般ノ政務ヲ執行ス  
 明治三年三月宇和島藩内ノ農民徒黨ヲ組ミ各袋笠鐵ノ柄荷儀大繩等ヲ携ヘテ野村ニ雲集ス藩ニ向テ強訴スル處

アリ其要ハ維新以來政度革リ農民貧窮殆ント生活ノ途ナシ之カ救濟ヲ求ムル事大豆上納代ヲ下クル事格代ヲ上  
 クル事乘口米ヲ減スル事田方切立見ヲナス事飢食料ノ下付ヲ乞フ事横成ノ事物成ノ延納ヲ乞フ事等ニシテ概テ  
 新政ヲ喜バズ舊政ニ復スル事ヲ欲スルニアリ願意容レザレハ幾日タリトモ解散セズト主張シ人心恟々世論囂々  
 タリ民政局員頻リニ退去ヲ命スレドモ更ニ應セス益々増長スルノ勢アリ遂ニ藩老櫻田龜六出張シ百方示諭シテ  
 漸ク解散スルコトヲ得タリ世ニ之ヲ野村騷動又ハ宇和島百姓一擡ト稱ス  
 明治四年七月宇和島藩ヲ廢シテ宇和島縣ヲ置キ吉田藩ヲ廢シテ吉田縣ヲ置ク是ニ於テ宗徳宗敬共ニ藩知事ヲ免  
 セラレ華族ニ列シ東京ニ移住ス縣ニハ知事大參事小參事大屬小屬〔知事ノ外共〕史生等ノ官アリ又軍務局文武局  
 等ノ設置アリ

全年十一月從來ノ縣ヲ廢シ更ニ宇和島吉田大洲新谷ノ四縣ヲ合シテ宇和島縣ヲ置キ縣廳ヲ宇和島城ニ設ク全五  
 年六月宇和島縣ヲ神山縣ト改稱シ全六年二月神山縣ヲ廢シ從來ノ神山石鏡〔幕領、西條、小松〕二縣ヲ合シ愛媛縣  
 ヲ置キ縣廳ヲ松山ニ設置ス全九年八月香川縣ヲ愛媛ニ合シ全二十一年十二月又香川縣ヲ分置セラレ以テ現今ニ  
 至ル  
 宇和郡ハ素一郡ナリシヲ明治十一年之ヲ東西南北ノ四郡ニ分割ス各村浦モ亦一十二年ヲ以テ其制ヲ廢シ更ニ町  
 村制ヲ施行セラル我東宇和郡ニ屬スル村浦ハ元祿十三年庚辰六月伊豫國村高帳ニ依レハ左ノ八十四ヶ所ニシテ  
 當時各村ニ於ケル草高〔總收獲額ナラン〕ト稱スルモノ下ニ記スル所ノ如シ

東多田村

一、一九六五四八

河内村

八六二五三二九

伊延村	田苗村	大江村	坂戸村	清澤村	上岩木村	小原村	山田村	下松葉村	永長村	野田村	神領村	伊賀ノ上村	皆田村	明石村
一、二五、六七四	三五五、九〇七	四三四、四八三	六五一、三五〇	六五六、六七九	九三〇、五〇〇	五五八、六八九	二、五六〇、六七八	四〇八、四一〇	一、三三一、六二九	三六三、一三三	一七二、〇八七	六〇七、五二〇	五九〇、六八九	六四〇、〇〇〇
岡山村	眞土村	加茂村	杓所村	馬木村	下岩木村	郷内村	上松葉村	松葉町	久枝村	小野田村	鬼ヶ窪村	伊南坊村	明間村	新城村
六九一、九〇二	五二五、六三三	四一五、〇〇〇	三九二、七二四	三四〇、一六六	一、〇七一、三九四	一、三七〇、七六八	三八〇、二〇三	三五六、九七三	九四〇、〇五四	三八二、一七四	一九八、六三四	三一五、七五〇	五八一、九一八	四二四、三九二

常定寺村	伊崎村	多野中村	長谷村	廣田村	下川村	河西村	伊與地川村	藏良村	中通川村	栗木村	坂石村	野井ノ川村	土居村	古市村
四一〇、〇〇〇	二〇三、三七五	五八五、〇〇〇	一四七、二〇〇	四三、三七七	二五七、八九三	五三、五七〇	九六〇、四六二	三三六、一一四	五二八、一一二	二〇八、三五三	二五六、四七一	五九三、〇五九	七一四、六五八	一一六、八五九
窪村	平野村	藏村	林乘村	鳥鹿野村	四郎ヶ谷村	高瀬村	平野村	西村	鎌田村	横林村	遊子谷村	相川村	窪野村	伏越村
一一三、〇〇〇	二四二、〇〇〇	一、三三二、八四二	一一八、九九一	二五一、二五六	六〇八、九四〇	七三二、六七二	二九九、三七四	二〇〇、〇五七	一四〇、三二四	九三七、四六九	四六九、三二七	一、三七二、六六四	一、三八四、〇四二	一三七、〇〇六

中津川村	一〇六、六六五	嘉喜尾村	五五四、九四一
高野子村	四七一、二三四 或、四〇三、一五〇	川津南村	七六四、四三五
魚成村	二、二七七、〇四六	下相村	四六九、〇九〇
男河内村	三九八、〇三九	野村	一、三二五、〇二〇
片川村	二〇一、四七九	次ヶ川村	一六三、〇七九
阿下村	五七一、七二六	前石村	二四九、三六〇
釜川村	三二五、六八五	法華津浦	二九〇、五九九
白浦	一五七、五八二	深浦	五一、七五五
筋浦	三九、四九九余	花組浦	三九、七〇〇
俵津浦	二二三、六五五	渡江浦	七二、四二八
狩濱浦	二七四、八八二	高山浦	三七三、〇九一

以上ノ村浦ノ中明治維新前ニ於テ或ハ古代ニ於テ改稱シタルモノ若クハ廢村ノ上他ニ合併サレタルモノ左ノ如シ

馬木村	清澤村ニ合併	伏越村	古市村ニ合併
中津川村	古市村ニ合併	廣田村	松溪村ニ合併

林乘村	松溪村ニ合併	鳥鹿野村	全上
前石村	阿下村ニ合併	次ヶ川村	片川村ニ合併
河西村	四郎ヶ谷村ニ合併	神領村	卯之町ニ合併
窪村	田野中村ニ合併	伊崎村	田野中村ニ合併
平野村	全上	筋浦	白浦ニ合併
花組浦	白浦ニ合併	藏村	松溪村ト改稱
松葉町	卯之町ト改稱	相川村	惣川村ト改稱
伊豫地川村	富野川村ト改稱	横林村	豫子林村ト改稱
伊南坊村	稻生村ト改稱		

前記ノ外異動ヲ生シタルモノヲ舉クレバ上岩木下岩木ヲ合併シテ岩木村トナリ田苗眞土ノ二村ヲ合セテ田苗眞土村ト稱シ藏村ヲ分割シテ白堤村ヲ置キ高山浦ヲ分テ田之濱浦ヲ立テ魚成村ヲ裂テ田野々村(後田穂村ト改ム)ヲ置ク

(一) 刀鍛冶主慶

往昔川津南村今ノ高川村ニ刀鍛冶アリ此先祖ナルモノ安行ト銘ヲ切り其次ハ即チ主慶ニシテ安定ト切リシト云フ此末孫下相村今ノ魚成村ニ移リ安吉ト切リ其次ヲ安信ト云ヒ次モ亦安信ト銘ス矢ノ根ヲ製スルコト巧ナリ其居所ヲ安家谷ト云ヒシ由舊記ニ見ユ

(二) 泉貨居士

天正年間土居太郎左衛門ト云フモノアリ初メ出家シテ野村安樂寺ニ住ス後勸ニ逢ヒ西園寺家ニ仕フ西園寺家亡フルニ及ヒ再ヒ難髮シテ泉貨ト号シ一庵ニ住シ厚紙ヲ創製ス之レ本郡ノ殊産ナル泉貨紙ノ起源ナリトス今古人ノ記述官邊ノ追賞狀ヲ掲ケ其來歴ヲ知ルノ資トナサン

豫州泉貨記 夫稽于泉貨之權輿往昔西園寺公廣公住於豫州之時洛陽之武士有土居四郎勝正其子太郎左衛門尉同藏人同中務同内匠同清左衛門尉全內記者共以上以土居爲氏住鳥鹿野邑鎌田城仕于西園寺然清左衛門尉有二子長曰加賀守天正七年五月廿八日三間岡本合戰並天正九年正月十五日北川合戰大振武威其名最著故後藤堂佐渡守殿守此國之時召而爲家臣也清左衛門次子出家而住野安樂寺稟性剛勇志氣衝天十八歲之時宇都宮左近尉語之強而令還俗其名太郎左衛門尉仕西園寺時當國魚成村龍ヶ森城代有源太者叛于西園寺降參土佐公廣公惡之令太郎在衛門打之天正十二年二月二日大發兵打源太故西園寺感其武功割于二十五貫文之地與太

郎左衛門改土居賜兵頭之名字其古田今尙有矣其後富田信濃守領此國生捕後西園寺割之時信濃守之家臣七五三忠太夫者盡打於西園寺家屬以故兵頭太郎左衛門並緒方與次兵衛宇都宮左近尉三人同志遁世出家而隱于故里野村其子孫今存矣就中兵頭太郎左衛門尉隱遁之後自號泉貨以瀝厚紙爲業其厚紙甚清潔而最巧妙也國舉傲之學之終以泉貨爲厚紙之佳名村民商客依之得利倍途日業者不知其幾千萬家可謂泉貨能利國富家者原結于庶雲林山安樂寺也之側住久也然自山寺故開闢屋宇而堂宇建零落庵主不忍之抽丹悃而信心之檀越等一志而潔淨財鳩土匠再建焉

依爲中興外護之開基法號寶山泉貨庵主也其墳墓既儼然也今安樂寺別宗和尙募於化因其業村民商客而自過於京使佛工刻庵主之眞像更懇予請加院號於此蓋清洗院特就于壇上於靈位修開眼之供養慶勳誦經祝同尊靈及群類所冀依此功勳力泉貨遠登涅槃之寶山還來再護國家之繁榮斯述其略是爲記

皆正德元年辛卯年二月廿八日

豫州奈良谷馬門山龍澤禪寺靈屋誌焉

按スルニ此記再三轉記ヲ經從テ誤字脫漏通讀シ易カラサル處アリ且時代郡守ノ稱可疑者アリト雖モ亦其要ヲ知ルニ足ラン乎依リテ此ニ掲ク

郡奉行

野村七兵衛ト申者先祖泉貨居士厚紙瀝初泉貨ト唱來當時御國產第一ノ品ニ相成候段舊功不少依之先祖ノ功ヲ以テ御取出當七兵衛ト申者代々庄屋格申付候此旨可被申付候

慶應二丙寅六月廿九日

追賞授與証

愛媛縣伊豫國東宇和郡野村

故 兵頭太郎左衛門

天正十二年叛ヲ討テ功ヲ奏シ尋テ家國顛覆ニ遭フ則チ跡ヲ晦マシテ新ニ製紙ノ業ヲ興シ遂ニ泉貨ノ名ヲ留ム其効益固ヨリ多ク其志操亦高シ因テ特ニ之ヲ追賞ス

明治十六年十一月八日

農商務卿正四位勳一等西 郷 從 道

故太郎左衛門子孫

伊豫國東宇和郡野村

土 居 七 郎

故太郎左衛門天正十二年叛ヲ討テ功ヲ奏シ尋テ家國顛覆ノ不幸ニ遭フ則チ跡ヲ晦マシテ新ニ製紙ノ業ヲ起シ遂ニ泉貨ノ名ヲ止ム其功益固ヨリ多ク其志操亦高シ今同國西聯合府縣綿繭生絲紙織物共進會ニ於テ追賞授與ノ盛典ニ與リ金圓若干ヲ賜フニ別紙追賞授與証ヲ附シテ其功ヲ表彰セラル汝七郎厚ク此旨ヲ奉戴シ永遠祭資ニ充候様可相心得候事

明治十六年十二月十八日

愛 媛 縣

(三) 前 嶽 溝

前嶽溝ハ野村大字野村ノ田地大部分ニ灌漑スル爲ニ起シタル巨溝ニシテ溪筋村出合ヨリ宇和川ノ流ヲ引キ水ヲ通スルコト殆ト一里ナリ今左ニ其碑文ヲ掲ケテ其詳細ヲ知ルニ便セン

前嶽溝者備大旱也初德山駒吉有志于此披荆棘標溝道謀之里中而里正不可其事中止後十五年適旱田水枯涸衆甚憂之山口古作關口源作井關万右衛門、善駒吉之圖大誘同志得廿一人告之邑宰請之舊君鑿溝一千九百五十間就中峻險七百間用工萬有一千八百九十五人勦慶應三年夏竣明治元年秋溝水大通民以無憂獲水田十五町以其用力於前嶽之多号爲前嶽溝以其最險五十間爲同志之功舊君臨視嘉其成功賜米百七十四石充其工食賜物有差嗟夫非舊君之恩入民深且厚則民亦安能得致其力而成其功哉冀後之不忘舊君也勸子石以表其意云舊君者誰糧從四位伊達宗德公也

明治九年夏五月

金子 潔撰 魯翼書

附記 牌文中ニナシト雖此工事ヲ經營シテ最効蹟多キモノハ國枝吉太郎ナリ

(四) 松 葉 城 牌

豫濱南海而宇和郡在其西南幅員頗大上古來關故止一郡其實隱然一成國也郡中最廣者爲宇和郷有松葉城自昔郡守蓋皆治焉按承平年中藤原純友爲豫州掾據日振島而反天慶二年橋遠保從小野好古討之以功賜郡嘉禎二年爲相國西園寺實氏公采地公遣米良慶輝治之天授二年公十一世孫公良公入郡居松葉城孫公藤公入京嗣宗是後諸公或在京或在郡世系時事不得其詳寬正元年公季實充二公入郡文明十五年勦黑瀨城長亨元年公家公徒焉天文年間室町氏既衰

海内分崩大友氏一條氏屢來侵郡眞光公麾下土居清宗法華津法宣等率禦之及公廣公時秦元親逐一條氏奪土州日事  
蠶食郡無寧歲清宗孫清良尤稱忠勇與上甲七騎皆有戰功當此時豐臣氏既削平諸州以宇和大州封戶田政信公知其不  
可爲輒出遣千九島願成寺政信殘暴國民不服乃詐致公于大洲害之公殘戶田某傷數人而自殺從臣上甲慶弘等十人屠  
四十八人皆死之實天正十五年十二月十一日也先是公弟宜久居丸串城亦亡云政信死經封尋屋藤堂及富田氏至慶長十  
九年我伊達義由公受封入板島城平政撫民封內晏然矣予嘗登松葉城山巖屹立其頂可屯万人下瞰焉平田沓涉四山衆  
匠眞天府之地也西園寺氏守郡蓋二十公三百五十年德澤之久故民至今猶思之夫據險要得人心如此而至干亡者豈非  
命哉公廣公墓在板島來應寺藩士西園寺公成世祭之其在光教寺者米良氏後裔上甲慶職展之郡人左氏 慷慨慕古謀  
建碑于松葉城囑予文亦鄉人之志也其辭曰松葉之城峭壁嵒嶮下臨沃野米粟充盈以重嶺可防萬兵惟西園寺華族公  
子共君是邦保民義士外寇雲散國人風靡倚軼邦君子孫綿延傳二十世三百餘年不幸遭厄後嗣身捐時移世革不亡惟德  
鄉人欽仰春秋廟食示之無窮作碑刊勒

慶應三年龍集丁卯十一月

同郡上甲榛師文撰 正田教康敬書  
同郡左氏彊建碑

前少將伊達春山公題額

附記此碑文中公廣公墓在板島來應寺トアリ個ハ大ナル誤謬ナルヘシ來應寺門前ニ在ルモノハ板島丸串城主西  
園寺宜久ヲ葬リタル處ニシテ公廣ノ墳墓ニアラス世ニ公廣宜久共ニ後西園寺殿ト稱ス故ニ後西園寺ト云フハ  
單ニ公廣ノミヲ指稱シタルモノト撰者カ妄斷シタルニ因リ此誤謬ヲ生シタルナラン乎

(五) 將 監 牌

將監牌ハ肱川ノ上流鹽屋ノ淵(世ニ將監淵ト稱ス)ノ邊リ具吹村大字栗木字小込ニ在リ戰國ノ時若木將監ナル者  
アリ三瀧城主紀氏ノタメニ猿カ嶽城ヲ守ル天正十一年正月十三日土軍來リ襲フ將監戰敗レ身ヲ脱シ鹽屋ノ淵ニ  
投シテ前岸ニ到ラントス偶々敵彈ニ中リテ卒ヌ土人其遺骸ヲ河邊ノ岸上ニ葬ル後人碑ヲ建之ヲ祭祀ス其碑文ハ  
左ノ如シ

淳亨院殿先翁眞聖居士 天正十一癸未 正月十三日逝

夫往古戰城之下山川日寂寂々黯然傷心慘目幽魂至今無依是温古有儀士唯不作用作善何脫修羅苦惱願伊豫州宇  
和郡柳之郷橫林邑猿瀧城代若木將監者北之川三瀧城主紀姓之家臣也昔日天正中土州之軍勢亂入此地之時運  
籌策雖欲全忠貞其勢微而終戰死矣遺跡有栗木村丘封巋然墳墓莫剪往々鬼魄結聚而見幻影村民爲之嗟嘆久矣故  
當縣之官吏西河姓不忍捨貴之使村長等立碑更庶懣懣左三寶僧行奠是備俾蒸民爲靜謐之意歟伏冀依于茲功方願  
證無上妙果者也

當寶曆十四甲申年正月十五日

幻 寓 安樂寺 禪山 誌  
代 官 西河奎左衛門良英  
栗木邑 庄屋仁左衛門謹言  
西 邑 庄屋藤左衛門武德

(六) 申 義 堂

文久三年二月初日左氏體氏卯之町有志ノ聘スル所トナリ熟ヲ大師堂ニ開キ漢學及習字ヲ授ク來リテ業ヲ受クルモノ四十餘人大ニ人文ノ發達ヲ來セリ明治二年正月左氏々召サレテ藩學ノ教授トナルニ及ヒ齊藤市太郎氏來リテ之レニ代ル然レトモ未タ期年ナラスシテ氏モ亦藩學ノ召ス所トナリ辭シ去ル茲ニ於テ町内ノ有志謀テ校舍ヲ壺溪ニ建設シ稱シテ申義堂ト云フ師ヲ藩廳ニ請フ藩此舉ヲ嘉シテ郷校トナシ町田直氏ヲシテ其司業タラシム實ニ明治三年三月ナリ後學政ノ發布ニヨリ郷校ヲ廢セラレ小學校ノ設立ヲ見ルニ至レリ今左ニ申義堂ノ記ヲ録シ參考ニ供ス

申 義 堂 記

予嘗寓居宇和郷卯驛十年子弟往々來受學焉客歲正月予以辭命入仕濫職藩學及將去子弟來訴曰師去之後小子誰從質所疑言訖泣然出涕予曰二三子勿憂也吾師振洋先生在八幡濱予能爲汝請焉衆乃羅拜大喜曰幸甚矣然非所敢望也於是清水篤侯土居通鏡清水武蕃清水武功山本柔克其他同志輩十餘人相共謀議設爲堂舍鄉人間之競奔來助役月餘而成乃取鄰夫子之語以申義名其堂介予乞大參事上甲芳園君大書其字揭諸楹間方待先生而先生以特使亦召爲藩學教長則衆又惘然自失既而告官請教師官嘉其志藉爲郷校遣町田爲忠爲郷校司業司業至則子弟欣然及門者益多矣予嘗謂凡君子所爲小人效之疾於影響方今知事公謹奉朝廷之明詔大修學政育人才往々擢才德之士於巖穴中以勵士氣於是乎荒村寒邑若卯驛而猶勃然感起至建郷校嗚乎教化之所係又大矣哉自今以後郷々效卯驛所爲則黨閭里巷皆知重禮讓崇仁義而道路無負戴之老者室家孝悌之子弟應知事

公奉承聖旨之誠意不亦偉哉雖然詩有云靡不有初鮮克有終今夫暴進者易急退惟其初法然欣然者終如一以不負爲閩藩郷校之唱首則將在二三子之勉與不勉而吾輩亦不可謂無責也頃者教長命予爲記蓋以此舉之起予嘗有所德慝也

明治三年庚午九月重陽前二日

藩學教授 左氏 體撰

(七) 岡 田 小 草

岡田氏名ハ鼠七小艸ハ其號ナリ世々西條藩ニ仕フ藩ニ在リ事ニ座シテ家ヲ失ヒ身ヲ風月文墨ニ托シ處々ヲ流浪セリ嘉永六年ノ頃橫林村ニ至リ里正大野氏ノ聘スル所トナリ茲ニ帷ヲ下シ碧石童ニ讀書算ヲ教授ス遠近之ヲ聞キ教ヲ乞フモノ多シ性質溫厚端正ニシテ素朴家素貧ナリ然レトモ禮容ヲ失ハス常ニ閑雅洒落タリシハ其特長トスル所ナリ氏又俳句ヲ善クシ之ニ属スル門人亦多シ明治七年九月疾ヲ以テ此地ニ歿ス年六十有九門人相謀リ一大墓碑ヲ立テ、其効績ヲ表ス

(八) 長 谷 部 泰 三

長谷部泰三氏ハ宇和島ノ藩士ナリ風ニ身ヲ教育ニ委テ子兒童ノ教養ヲ以テ其任トナス慶應元年職ヲ山田村校ニ奉シ在任二十有餘年勤勉意ヲス中途病弱ノ冒ス所トナリ職ヲ辭シタレトモ仍ホ素志ヲ屈セス更ニ私塾ヲ興シ學生ヲ教授ス村民其啓發ヲ蒙リシモノ多シ明治二十四年大日本教育會ニ於テ其効績ヲ認メ賞牌ヲ授與セラル此他孝養衆ニ擢ツルモノ農事ニ精勵シテ産業ノ發達ヲ謀シモノ兵籍ニアリテ殊功ヲ奏セシモノ多シト雖モ或ハ

其人現存シテ未タ全般ノ奏功ヲ見サルアリ或ハ其人己ニ世ヲ去リ來歴ヲ詳悉スヘカラサルモノアリ仍テ此レヲ列記セス

參考諸表

人口

町	村	明治廿年十二月末	全廿四年十二月末	全三十年十二月末	全卅五年十二月末	十五ヶ年間増減
多田	多田	二、二二六	二、二七二	二、三四九	二、四三一	二〇五
中川	中川	一、七一九	一、七五五	一、八二五	一、八三九	一一〇
笠置	笠置	一、六二四	一、六二〇	一、六三三	一、六五八	三四
山田	山田	一、四四九	一、四二六	一、四五八	一、四三四	一五
上宇	上宇	一、八四〇	一、八二二	一、八六六	一、八九七	五七
宇和	宇和	二、一一五	二、一八二	二、二四一	二、七二七	六一二
下宇	下宇	二、四九八	二、五八八	二、六八七	二、五九四	九六
田之	田之	二、〇七〇	二、〇九一	二、一八七	二、一九七	二七
溪筋	溪筋	二、三五三	二、四一一	二、四四〇	二、四五二	九九
中筋	中筋	二、二八三	二、三九六	二、四七六	二、五六一	二七八
貝吹	貝吹	一、一四〇	一、二五九	一、三二七	一、三四九	二〇九
横林	横林	一、九九九	二、一二七	二、一九四	二、三二七	三三八
惣川	惣川	一、八二二	一、八四二	一、九三五	二、〇六九	二四七



笠山	上字	宇和	下字	田和	溪筋	中筋	貝吹	横林	惣川	遊川	土居	高川	魚成	野村
置田	和	和	和	和	筋	筋	筋	吹	林	川	川	川	成	村
三七〇	三三三	四二八	五五〇	五六〇	四四四	四四五	四八六	二三七	三三七	三三五	二七三	七二〇	二八九	八〇七
三六六	三四二	四一五	六〇〇	五八七	四六四	五二八	五一四	二七八	四〇一	三三一	二八九	八三八	二七八	八二八
三七二	三四九	四二〇	六二三	五八五	四七四	五二九	五二一	二七六	四〇五	三六〇	二八三	七六〇	三二六	八三五
三八六	三五六	四二六	六八二	五九三	四六〇	五三一	五〇〇	二九一	四一四	三六三	三三四	七三三	三二二	八五四
(十)	(一)	(十)	(十)	(十)	(十)	(十)	(十)	(十)	(十)	(十)	(十)	(十)	(一)	(十)
一六	四三	二	一三三	三三	一六	五六	一四	五四	四一	四八	六一	三三	二二	四七

五九

町	多田	中川	内	計	高	狩	俵	玉	野	魚	高	土	遊
村	田	川	山	山	江	津	津	村	成	川	居	川	子
明治廿年十二月末	四九八	四一七	四九、〇六三	二五、三二五	二、三〇五	一、〇〇五	二、七〇七	三、八一四	二、八七七	一、五三二	三、四二二	一、五六六	
全廿四年十二月末	五〇七	四一三	五〇、四八八	二五、九八八	三、七六九	二、三三〇	二、七四九	四、〇〇〇	二、九一二	一、六〇一	三、六〇六	一、五七四	
全三十年十二月末	五三五	四〇二	五二、四〇三	二六、七四六	四、〇四九	二、三六二	二、七五六	四、一六九	三、一一二	一、六三五	三、七七八	一、六三七	
全卅五年十二月末	五四五	四一六	五四、一五六	二七、四三三	四、四四七	二、二六四	二、三三九	四、四八九	三、二〇三	一、六三五	三、八七一	一、六七二	
十五ヶ年間増減	四七	(一)	(十)	(十)	(十)	(一)	(一)	(十)	(十)	(十)	(十)	(十)	(十)
	四七	一	五、〇九三	二、一〇八	七八二	八四	三七四	六七五	三二六	一〇四	四五九	一〇六	

五八

土居全	遊子川全	惣川全	横林全	貝吹全	中筋全	溪筋全	田之筋全	下宇和全	宇和全	上宇和全
二三九三	一一五九	一一三三	一一七九	六七五	一一七〇	一一八二	一一四四	一一八七	一一五五	一一三六
七一九	一九四	一八五	六一九	一六四	一一二	一一四	三〇九	六一七	七二二	六九〇
二七〇	一四七	七二	三三六	二八五	五九	八四	二六九	三二七	四七七	五七五
二四九	一〇九	一七四	一六八	二〇八	一七三	一五九	一五五	一四九	一五五	一〇四
一〇〇	三〇	三三	六四	四七	二二	五二	六一	五〇	一一	二八
四〇	三九	二八	三九	三七	一七	三九	四七	三六	七八	二七
二二八	一〇〇	一六四	一七五	一〇〇	一七五	一五二	一三九	一七六	一八〇	一〇八
二六八	九九	二五	五六	八九	一六	四五	三三	一六	一五	八六
九三	八九	八九	九九	八九	七〇	九九	〇〇	九九	九五	八九
三	二	二	二	二	二	〇	〇	〇	〇	一
〇	〇	〇	〇	〇	〇	〇	〇	〇	〇	〇
一	〇	〇	一	〇	〇	一	〇	一	〇	〇

六一

山田全	笠置全	中川全	多田全	町村別	學齡	就學	百分比	學齡	就學	百分比	學齡	就學	百分比	尋常高等併置
七七五	七〇五	一一〇四	一一四五	明 治 二 十 五 年 末	一六五	三八一	四〇二	一七五	四一	四二	一五五	五五	一〇	八三七
二〇七	四七	三八	六五	全 三 十 年 末	二七	四七	三八	四二	五〇	五四	四三	五二	一	四六
七六	七〇	一〇三	一四七	全 三 十 六 年 四 月 末	四六	五二	五八	四二	五二	五八	四三	五二	一	四〇
五〇	四七	五八	六四	全 三 十 五 年 末	五九	七二	八二	五三	六二	七二	五三	六二	一	九四
八五	九四	一一七	一五五	附 小 學 校 數	八七	九五	一一	八七	九五	一一	八七	九五	一	三三
〇〇	〇〇	〇〇	〇〇	計	〇〇	〇〇	〇〇	〇〇	〇〇	〇〇	〇〇	〇〇	〇	四
〇	〇	〇	〇	高	〇	〇	〇	〇	〇	〇	〇	〇	〇	四
〇	〇	〇	〇	狩	〇	〇	〇	〇	〇	〇	〇	〇	〇	四
〇	〇	〇	〇	倭	〇	〇	〇	〇	〇	〇	〇	〇	〇	九
〇	〇	〇	〇	玉	〇	〇	〇	〇	〇	〇	〇	〇	〇	四
〇	〇	〇	〇	津	〇	〇	〇	〇	〇	〇	〇	〇	〇	三
〇	〇	〇	〇	津	〇	〇	〇	〇	〇	〇	〇	〇	〇	三
〇	〇	〇	〇	山	〇	〇	〇	〇	〇	〇	〇	〇	〇	三
〇	〇	〇	〇	計	〇	〇	〇	〇	〇	〇	〇	〇	〇	三

六〇

笠置	中川	多田	計	高山	狩江	儀津	玉津	野村	魚成	高川
一四四	一二三	一二五	全計	二九三	一四三	一四七	一五八	三二七	二二一	一一三
下宇和	宇和	上宇和	八八〇	二六四	六〇四	六三九	四四五	一四八	八八〇	六五九
五〇	六四	八五	二五七	八八九	四一七	四七三	三二八	一四八	七〇三	五〇九
具	中	溪	二六〇	二六八	三三三	二七九	二六〇	三三三	二一七	一〇八
吹	筋	筋	四八	九三	九四	九五	三二	三五	七五	四〇
土居	遊子川	惣川	二七	三三	六六	八八	八七	七三	八四	九二
			二	三	七	八	七	三	四	五
			一	一	一	一	一	一	一	一

衆議院議員撰舉有權者數  
明治卅五年四月末

六二

山田	魚成	野村	穀物	反物、糸	建築用器	布哇	町地	中川
一〇〇	七六	九〇	二八七	三二一	四八	清國	田	二七、五〇〇
田之筋	玉津	儀津	日用器具	酒	煙草	韓國	畑	二六、四五六
六五	一八	一九	一三八	一九一	一一七	亞米利加	郡村宅地	一五、四二二
橫林	狩江	計	古食物	飲食物	計	北米合衆國	山	二二、八八四
四二	四	三、二六一	海外輸出	雜		澳大利亞	林原	五七、八〇三
高川	高山					計	野池	二二、五〇五
三九	六	一三、四八				計ノ處ノミ加入ス	沼	二、一三三
						〇印ノ分ハ相違アリ原本ニヨル	雜種地	三〇〇、〇〇〇
						全年末 (歩以下省略)		三〇〇、〇〇〇
						有地租反別		二、二二二
						內女三		一〇〇、〇〇〇
						內女五		一〇〇、〇〇〇
						七		三〇〇、〇〇〇
						三		一〇〇、〇〇〇
						二		三〇〇、〇〇〇
						六九		三〇〇、〇〇〇

六三

野村	魚成	高川	土居	遊子川	惣川	横林	貝吹	中筋	溪筋	田之筋	下字和	宇和	上字和	山田	笠置
三〇、九〇八	二四三、四三九	一一六、三八七	二六、六〇三	八四、四〇一	七〇、〇〇九	八四、二〇三	一八一、二五〇	三三、四〇八	二五二、〇九三	二七五、五〇六	一四八、二五〇	三〇三、四三三	三〇三、四三三	二七〇、七〇五	二五二、三〇〇
四五一、四二五	五九、四〇八	四〇二、九一九	八六〇、四九一	五九、二八二	七四〇、五〇三	八三、〇〇四	三三三、四〇五	三二、八〇六	三二、八〇六	一五九、九〇〇	八六、七五四	九七、七九七	九七、七九七	二七五、二六一	六九、九二二
三二、八六二	二四、四八四	一四、五〇〇	三、四〇三	二、八〇三	一五、四七四	一七、二二九	二、四五三	一九、九〇三	三〇、六六六	二八、八二〇	一八、七〇九	一八、七〇九	一八、七〇九	一四、三〇五	一七、四二八
二二、四三二	二七、二二二	二四、三三〇	一七、三二一	九、五八六	二四、五二〇	九〇、二二〇	九八、五六一	二五〇、二五〇	二五〇、二五〇	一五二、三九〇	四三、八七五	四三、八七五	四三、八七五	八七、六七八	四七、九七四
三、三三六	三、八二八	七、四二五	八、八八八	四、四三二	四、四三二	一、三三五	一、〇八〇	一、七三六	三、〇一四	一、三三三	一、三三三	一、三三三	一、三三三	〇、九〇五	八、九四四
〇、〇〇八	〇、〇〇〇	〇、〇〇〇	〇、〇〇〇	〇、〇〇〇	〇、〇〇〇	〇、〇〇〇	〇、〇〇〇	〇、〇〇〇	〇、〇〇〇	〇、〇〇〇	〇、〇〇〇	〇、〇〇〇	〇、〇〇〇	〇、〇〇〇	〇、〇〇〇
一、〇〇〇	一、〇〇〇	一、〇〇〇	一、〇〇〇	一、〇〇〇	一、〇〇〇	一、〇〇〇	一、〇〇〇	一、〇〇〇	一、〇〇〇	一、〇〇〇	一、〇〇〇	一、〇〇〇	一、〇〇〇	一、〇〇〇	一、〇〇〇

計	高山	狩江	倭津	玉津
〇	三九五、九三〇	四〇、二一九	三三、三〇二	五六、六〇八
七四七〇、九三七	三七七、六二〇	一五七、〇五九	二〇四、八八五	二八九、一〇八
三九六、二二四	一三、〇〇六	八、二九五	八、〇八六	一三、二四三
二三八四〇、四八七	四三、二〇五	二〇八、三三〇	三五、九七五	三二、三三六
二九、九〇三	〇〇、〇一七	〇〇、〇〇八	〇、四四四	〇、三三三
二、二二八	〇〇、〇〇三	一	〇、〇〇六	〇、〇〇二
八八八二	九五二	一五二	九〇〇	四、四二一

町村種目	田	畑	郡村宅地	山林	原野	池沼	雜種地
多田	一〇六、二八七	一六九、一五三	九六三、五三二	二五八、二八四	一〇、九八八	〇、七〇	〇、一〇
中川	一〇五、五五五	七六九、七七九	六七九、六四四	一七六、三三〇	一〇、二九〇	八四〇	一、〇〇
笠置	一一〇、七八三	一〇七、〇一〇	七七八、六七五	一七九、三三〇	四、四四二	六七一	〇、〇〇
山田	九三、五〇〇	九四、五〇〇	五九二、七四四	二六四、三三二	四、四三二	三〇〇	二、六八三
上宇和	一〇六、六八九	九七八、〇三三	六七四、〇三三	一三六、五二九	六、四二二	五九三	〇、三〇
宇和	五八、五五五	一〇〇、四三〇	一〇〇、四三三	二七五、三八二	五、五三三	二七〇	〇、〇〇
下宇和	八五、〇八〇	二八〇、二四七	七七九、八三三	六〇五、三七七	一五、二一九	一、六三三	八、〇九七
田之筋	九二、六七四	八〇、六五九	七五〇、五七七	三六八、七四二	六、三三五	一、〇〇〇	二、七四四
溪筋	六八、四二二	一八七、八七四	五八七、六三三	三〇三、一九五	八、六六八	六〇二	八、二五七

種目/年次	有地租地累年統計 (步以下省略)				
	明治卅一年	全卅二年	全卅三年	全卅四年	全卅五年
中筋	五九五九、一五〇	三三四六、二〇〇	六四二、四五六	三九九、四七七	三、〇九四
具吹	二六五〇、〇三〇	一八二六、六〇五	三四六、八八九	二〇七五、八二六	五、三七〇
橫林	二二七、六三〇	三三三三、四七〇	四五五〇、〇六一	三三二五、〇六六	一、〇三六
惣川	二二九七、四三〇	二七六四、九九〇	三四〇九、六九九	九六九、三九九	一九、三七七
遊子川	三三五〇、八四六	二六三三、八二〇	二六三三、七七六	一三四三、四八〇	四、四五三
土居	七四七〇、一四〇	四九五七、四〇〇	九〇九七、九二八	二八六六、五五五	四、三五〇
高川	四〇五二、二〇〇	二八九九、八五〇	四三〇、九七五	一四三九、三六六	四、四三三
魚成	八三三六、五三〇	三三三三、八四〇	七〇六、〇四〇	二七五五、九九七	一九、四二二
野村	一〇六四五、一三〇	三二二七、四三三	九八四、八六七	二二七二、八五〇	一七、八六六
玉津	二七四四、六九〇	一六〇三六、三五〇	三三八〇、八五五	一〇〇〇、八三三	一、一八九
倭津	一九〇六、五五〇	九六八五、五八〇	二五九六、三五五	一一三三、四四六	三、三〇〇
狩江	七四七、九八〇	一五四二、四三〇	二〇五三、二五五	八二六、八九三	一、三〇〇
高山	一〇一三三、三四〇	一九〇六、七〇〇	二五〇〇、七六一	一三九四、〇六六	四、五五五
計	三四〇七二、〇八一	四九八三三、二四四	三三、五五四、八六一	四四八〇二、三三二	二〇、六四四

種目/年次	全上地價累年統計				
	明治三十一年	全三十二年	全三十三年	全三十四年	全三十五年
田	三八一六、九〇一七	三八一七、〇九一六	三八一八、二二二三	三八一九、四九〇二	三八一五、九〇二〇
畑	七四七八、二八一	七四八一、七八二二	七四七五、四六二四	七四七三、〇四一八	七四七〇、九二二七
郡村宅地	三九二、六〇〇五	三九三、一〇〇四	三九三、八五一四	三九五、二二〇一	三九六、一一二四
山林	三四〇七七、四三二〇	三四〇六九、五二九	三四〇七六、〇三三	三四〇七一、六六〇	三三八四〇、四八〇七
原野	二九、八七二二	二九、八四一一	二九、八四一一	二九、九八〇二	二九、九〇二二
池沼	、一四〇七	、一四〇七	、一五〇七	、一五〇七	、二一一八
雜種地	八、八七二八	八、七九一〇	八、八一〇八	八、八七二二	八、八八一二
計	三五八〇四、一二一一	三五八〇〇、二八〇〇	三五八〇二、三九〇九	三五七九八、四二一四	三五五六二、四四〇〇
田	三、五八六、二一三	三、五八六、四〇五	三、五八六、六〇〇	三、五八六、七九二	三、五八六、九八四
畑	四、三三四、一〇〇	四、三三三、二九二	四、三三三、四八四	四、三三三、六七六	四、三三三、八六八
郡村宅地	一、二七、二三七	一、二七、三二四	一、二七、三七一	一、二七、四一八	一、二七、四六五
山林	四、四八、八六七	四、四八、九二四	四、四八、九七一	四、四八、一〇一八	四、四八、一〇六五
原野	一、五四、五五二	一、四八、八五七	一、四八、八五七	一、四九、五七五	一、四九、一八五
池沼	一九、九八四	一九、九八四	二〇、〇〇四	二〇、〇〇四	二〇、六一四

種目	免租地累年統計				
	明治三十一年	全三十二年	全三十三年	全三十四年	全三十五年
雜種地	五二二、五〇二	五二二、九〇〇	五二六、七二〇	五二四、四八六	五二五、六〇六
計	二、三、三、三、三	二、三、三、三、三	二、三、三、三、三	二、三、三、三、三	二、三、三、三、三
公立學校地	一七二〇	一七二〇	一七二〇	一七二〇	一七二〇
鄉村社地	三二二六	三二二六	三二二六	三二二六	三二二六
墳墓地	三〇、八四〇〇	三二、〇〇二七	三一、一四〇六	三一、七二一四	三一、七二二二
隔離病舎	〇、八〇〇	〇、八〇〇	〇、八〇〇	〇、八〇〇	〇、八〇〇
保安林	四二〇一	四二〇一	四二〇一	四二〇一	四二〇一
用惡水路	一、二八、三七三二	一、二八、三七三二	一、二八、九九〇六	一、二八、八九二三	一、二八、八九一三
溜池	〇、一〇一	〇、一〇一	〇、一〇一	〇、一〇一	〇、一〇一
堤塘	〇、一〇一	〇、一〇一	〇、一〇一	〇、一〇一	〇、一〇一
井溝	一、二二三三	一、二二三三	一、二二三三	一、二二三三	一、二二三三
道路	二、〇二二八	一、九七二九	一、九三〇七	一、八九二八	一、八九二八
計	一五二、三七二五	一五二、四九一九	一五三、一九二〇	一五三、六三二六	一五三、七八〇四

種目	免租地累年統計				
	明治三十一年	全三十二年	全三十三年	全三十四年	全三十五年
雜種地	五二二、五〇二	五二二、九〇〇	五二六、七二〇	五二四、四八六	五二五、六〇六
計	二、三、三、三、三	二、三、三、三、三	二、三、三、三、三	二、三、三、三、三	二、三、三、三、三
公立學校地	一七二〇	一七二〇	一七二〇	一七二〇	一七二〇
鄉村社地	三二二六	三二二六	三二二六	三二二六	三二二六
墳墓地	三〇、八四〇〇	三二、〇〇二七	三一、一四〇六	三一、七二一四	三一、七二二二
隔離病舎	〇、八〇〇	〇、八〇〇	〇、八〇〇	〇、八〇〇	〇、八〇〇
保安林	四二〇一	四二〇一	四二〇一	四二〇一	四二〇一
用惡水路	一、二八、三七三二	一、二八、三七三二	一、二八、九九〇六	一、二八、八九二三	一、二八、八九一三
溜池	〇、一〇一	〇、一〇一	〇、一〇一	〇、一〇一	〇、一〇一
堤塘	〇、一〇一	〇、一〇一	〇、一〇一	〇、一〇一	〇、一〇一
井溝	一、二二三三	一、二二三三	一、二二三三	一、二二三三	一、二二三三
道路	二、〇二二八	一、九七二九	一、九三〇七	一、八九二八	一、八九二八
計	一五二、三七二五	一五二、四九一九	一五三、一九二〇	一五三、六三二六	一五三、七八〇四

農 產

粳

糯

種目	免租地累年統計				
	明治三十一年	全三十二年	全三十三年	全三十四年	全三十五年
多田	五、一〇二	四、五九二	四、八四七	四、〇七二	四〇八
中川	四、八四〇	四、三五六	四、四二九	四、四四一	五六〇
笠置	三、九九六	三、〇七八	三、九六〇	三、九六〇	四五〇
山田	四、八七二	四、三一六	三、八三三	四、六〇三	四一〇
上宇和	六、九〇〇	四、八一五	四、九二五	五、七四四	一六〇
宇和	二、六八〇	二、二七八	二、〇三〇	二、四六二	二五五
下宇和	四、五九八	四、一四〇	四、〇五一	四、五〇〇	五二〇
田之筋	五、二九七	四、五九〇	四、一三一	五、二七九	二九七
溪筋	三、七九三	三、四〇八	二、七二七	三、二二〇	二七
中筋	二、五八〇	二、四六四	一、九〇九	二、六四〇	三三五
貝吹	一、〇九九	八九〇	七二〇	一、一一八	二二
横林	一、〇九七	九八四	九五一	一、〇九三	一九七
惣川	一、〇八八	九二七	七四二	一、〇八〇	八七
計	一五二、三七二五	一五二、四九一九	一五三、一九二〇	一五三、六三二六	一五三、七八〇四

上宇和	宇和	下宇和	田之筋	溪筋	中筋	貝吹	横林	惣川	遊子川	土居	高川	魚成	野村	玉津	俵津
			三〇												
四			二七		五										
六			三三				一七								
三	九		三〇				一七								
二〇七	五							五一九	三〇						
一九二	六							四六五	二四						
二三五	五							五三四	三六						
二二三	四							五〇二	三九						
八九	三							四七七	三〇						

七一

山笠田	笠田	中川	多田		計	高山	狩江	俵津	玉津	野村	魚成	高川	土居	遊子川
					陸	六〇二	一、二二四	一、一六八	四、四五七	四、〇〇三	一、六四八	三、二八四	一、四八〇	
					稻	七二三	七六五	一、〇六五	三、七一	三、六〇〇	一、〇〇〇	二、七五七	一、〇二九	
						五五二	四四四	八一六	九四五	二、八六九	八四〇	二、八〇六	八八八	
						五五二	五四五	一、〇二〇	一、五六二	三、五〇八	一、五七八	三、二二三	一、三三二	
						四七九	五四五	九一八	一、五六一	三、七五五	一、一〇五	三、一〇六	一、〇六六	
						六一六	二二五	一一一	九六	三〇三	四三六	二一〇	一七三	
					大	八一	二四	八二	九四	三〇三	三九	二三五	一一四	
					麥	九二	三三	八八	八六	二四三	二四五	一一	一一八	
						九二	三三	一一六	一五四	二六三	四五一	二二三	一七八	
						九〇	三三	九四	一五四	二八〇	三九五	一七五	一四三	

七一

多田 中川	三十二年 三十三 三十四 三十五	三十二年 三十三 三十四 三十五	三十二年 三十三 三十四 三十五	三十二年 三十三 三十四 三十五	三十二年 三十三 三十四 三十五	三十二年 三十三 三十四 三十五	三十二年 三十三 三十四 三十五	三十二年 三十三 三十四 三十五	三十二年 三十三 三十四 三十五	三十二年 三十三 三十四 三十五	三十二年 三十三 三十四 三十五	三十二年 三十三 三十四 三十五	三十二年 三十三 三十四 三十五	三十二年 三十三 三十四 三十五	三十二年 三十三 三十四 三十五	三十二年 三十三 三十四 三十五	三十二年 三十三 三十四 三十五	三十二年 三十三 三十四 三十五	三十二年 三十三 三十四 三十五	大	
																				計	高山
二四	二五	二四	二四	二四	二五	二四	二五	二四	二五	二四	二五	二四	二五	二四	二五	二四	二五	二四	二五	二四	二五
二四	二五	二四	二四	二四	二五	二四	二五	二四	二五	二四	二五	二四	二五	二四	二五	二四	二五	二四	二五	二四	二五
二四	二五	二四	二四	二四	二五	二四	二五	二四	二五	二四	二五	二四	二五	二四	二五	二四	二五	二四	二五	二四	二五
二四	二五	二四	二四	二四	二五	二四	二五	二四	二五	二四	二五	二四	二五	二四	二五	二四	二五	二四	二五	二四	二五
二四	二五	二四	二四	二四	二五	二四	二五	二四	二五	二四	二五	二四	二五	二四	二五	二四	二五	二四	二五	二四	二五
二四	二五	二四	二四	二四	二五	二四	二五	二四	二五	二四	二五	二四	二五	二四	二五	二四	二五	二四	二五	二四	二五
二四	二五	二四	二四	二四	二五	二四	二五	二四	二五	二四	二五	二四	二五	二四	二五	二四	二五	二四	二五	二四	二五
二四	二五	二四	二四	二四	二五	二四	二五	二四	二五	二四	二五	二四	二五	二四	二五	二四	二五	二四	二五	二四	二五
二四	二五	二四	二四	二四	二五	二四	二五	二四	二五	二四	二五	二四	二五	二四	二五	二四	二五	二四	二五	二四	二五
二四	二五	二四	二四	二四	二五	二四	二五	二四	二五	二四	二五	二四	二五	二四	二五	二四	二五	二四	二五	二四	二五

具吹 中筋 溪筋 田之筋 下字和 宇和 上字和 山田 笠置 中川 多田	卅一年 卅二年 卅三年 卅四年 卅五年	卅一年 卅二年 卅三年 卅四年 卅五年	卅一年 卅二年 卅三年 卅四年 卅五年	卅一年 卅二年 卅三年 卅四年 卅五年	卅一年 卅二年 卅三年 卅四年 卅五年	卅一年 卅二年 卅三年 卅四年 卅五年	卅一年 卅二年 卅三年 卅四年 卅五年	卅一年 卅二年 卅三年 卅四年 卅五年	卅一年 卅二年 卅三年 卅四年 卅五年	卅一年 卅二年 卅三年 卅四年 卅五年	卅一年 卅二年 卅三年 卅四年 卅五年	卅一年 卅二年 卅三年 卅四年 卅五年	卅一年 卅二年 卅三年 卅四年 卅五年	卅一年 卅二年 卅三年 卅四年 卅五年	卅一年 卅二年 卅三年 卅四年 卅五年	卅一年 卅二年 卅三年 卅四年 卅五年	卅一年 卅二年 卅三年 卅四年 卅五年	卅一年 卅二年 卅三年 卅四年 卅五年	卅一年 卅二年 卅三年 卅四年 卅五年	裸		
																				計	高山	
一、一五八	一、三三九	一、七三七	一、九二四	九七八	五二四	六八四	一、〇六五	六七六	七二四	一九二二	卅一年	卅二年	卅三年	卅四年	卅五年	卅一年	卅二年	卅三年	卅四年	卅五年	三〇	三六
八九三	九九九	七二七	四六四	七三三	五七一	六一一	五二五	五七〇	六五五	二、四〇九	卅一年	卅二年	卅三年	卅四年	卅五年	卅一年	卅二年	卅三年	卅四年	卅五年	六〇	六三
八八八	一、一三〇	一、六三一	一、七八八	九七八	六二七	七二七	四八五	四一六	六二四	一、二六八	卅一年	卅二年	卅三年	卅四年	卅五年	卅一年	卅二年	卅三年	卅四年	卅五年	九六〇	八
八九六	一、一二四	一、五五五	一、九三三	九六七	七二七	六二〇	五二六	六五一	四八〇	一、一四三	卅一年	卅二年	卅三年	卅四年	卅五年	卅一年	卅二年	卅三年	卅四年	卅五年	八二二	六
八〇八	八八七	一、〇四四	一、三一五	九二四	五八七	五三八	四三三	六五一	三四四	七九九	卅一年	卅二年	卅三年	卅四年	卅五年	卅一年	卅二年	卅三年	卅四年	卅五年	九四二	八一一
一一二	二〇三	一六〇	一五一	九六	三八	一四四	二六八	八三	六〇	一九九	卅一年	卅二年	卅三年	卅四年	卅五年	卅一年	卅二年	卅三年	卅四年	卅五年	九六〇	八
一〇〇	一六五	一五七	一四一	七二	二八	一一五	五二	七三	六〇	一五九	卅一年	卅二年	卅三年	卅四年	卅五年	卅一年	卅二年	卅三年	卅四年	卅五年	八二二	六
一〇〇	一八一	一五七	一四一	九六	三一	一一七	四一	五六	六七	一四三	卅一年	卅二年	卅三年	卅四年	卅五年	卅一年	卅二年	卅三年	卅四年	卅五年	九四二	八一一
一一〇	一九九	一五七	一四一	九六	四〇	一七八	四六	一六七	一六〇	一二九	卅一年	卅二年	卅三年	卅四年	卅五年	卅一年	卅二年	卅三年	卅四年	卅五年	八一一	六二九
一〇五	一四五	一二一	七二	九三	二七	一一六	三〇	一六七	一四四	九二	卅一年	卅二年	卅三年	卅四年	卅五年	卅一年	卅二年	卅三年	卅四年	卅五年	六二九	



溪筋	田之筋	下字和	宇和	上字和	山田	笠置	中川	多田	計	高山	狩江	俵津	玉津
一〇	四	六	二	二〇	一三	一五	一〇	一七	二、九二〇	三	二一	二四	二五
五	四	四	二	一九	一六	一五	一〇	一五	二、五三六	四	一五	二四	三六
五	三	四	二	八	一三	一五	一〇	一七	二、四四四	五	一五	二四	三五
二	三	二	一	六	一二	一五	一〇	一七	二、三二六	一〇	二〇	二四	三六
二	二	二	一	五	一〇	一五	一〇	一七	二、〇〇一	五	五	三三	三四
二二〇	一〇	三五	六	七五	一四	一九	八〇	四〇	七二六	二	三	一六	二〇
一七五	六	三〇	四	三五	三三	一九	八〇	三五	六〇七	二	二	一六	二九
七五	五	一五	一	一〇	三三	一九	八	三九	六二二	二	一〇	一六	二二
七五	四	一五	一	二	三五	一〇	八〇	四〇	六二二	五	一〇	一六	三〇
二五	四	一五	八	一一	三七	一〇	七五	四〇	八八九	二	二〇	一五	二九

七五

野村	魚成	高川	土居	遊子川	惣川	横林	貝吹	中筋	溪筋	田之筋	下字和	宇和	上字和	山田	笠置
三四〇	一六三	六〇〇	三五二	一〇〇	一三〇	五四四	四〇	一九四	一三〇	四七	五六	五二	七	二八	一六
三三〇	八二	四二六	三五二	六四	九〇	五七一	三六	一五〇	一〇五	五六	四二	三五	六	五〇	一六
二九七	一七九	四〇六	三五二	四六	八〇	四五七	三六	一五〇	一〇〇	五六	四〇	三六	二〇	四五	一六
三〇一	八二	四二九	三四三	三〇	八〇	四〇二	四〇	一五〇	一〇〇	五七	四八	二九	一八	五〇	一六
一九二	七三	四五七	二二五	三〇	九〇	三六〇	四〇	一三〇	一〇〇	六〇	四二	二二	一六	五〇	一六
四八	四八	四五	一四三	六〇	六〇	二六	二〇	八九	三〇	一八	一〇	九	一八	九	一七
四五	二四	三二	一四三	四三	四二	二九	一八	六六	一五	二二	八	七	一五	八	一七
四〇	五三	三二	一四三	四〇	四〇	二三	九	六八	一五	二二	八	五	一五	七	一七
三九	一二	三〇	一三九	一八	三〇	一五	二	六九	一五	二二	一〇	四	一五	八	一七
二七	一〇	三〇	一二〇	一八	三九	三八	一一	五〇	一五	三〇	二二	三	一五	〇	一八

七四

高川	土居	遊子川	惣川	横林	貝吹	中筋	溪筋	田之筋	下宇和	宇和	上宇和	山田	笠置	中川	多田
二四,〇〇〇	九七,五〇〇	三〇,〇〇〇	三,八〇〇	三六,〇〇〇	九,七五〇	九四,三〇〇	一八〇,〇〇〇	一三,〇〇〇	九〇,〇〇〇	二六,〇〇〇	五五,〇〇〇	三三,五〇〇	三〇,〇〇〇	二六,八〇〇	五,六〇〇
一三,〇〇〇	九七,五〇〇	一〇,〇〇〇	二,七〇〇	四〇,〇〇〇	八,七五〇	五三,五〇〇	一〇八,〇〇〇	一五,〇〇〇	五五,〇〇〇	一三,一〇〇	五五,〇〇〇	五二,八〇〇	三〇,〇〇〇	二五,九〇〇	五,二〇〇
一三,〇〇〇	九七,五〇〇	一五,〇〇〇	三,一〇〇	四八,〇〇〇	八,八〇〇	一一,五五〇	一〇八,〇〇〇	一五,〇〇〇	六,五〇〇	一三,〇〇〇	五五,〇〇〇	五二,八〇〇	三〇,〇〇〇	二五,九〇〇	五,八〇〇
八四,〇〇〇	二四,五〇〇	一五,〇〇〇	二九,〇〇〇	九三,〇〇〇	九,〇〇〇	一三〇,〇〇〇	一〇八,〇〇〇	一五,〇〇〇	七五,〇〇〇	一五,〇〇〇	七〇,〇〇〇	四六,〇〇〇	三〇,〇〇〇	二,五〇〇	六,〇〇〇
一三,五〇〇	二四,七五〇	一五,〇〇〇	三,〇〇〇	一〇三,五〇〇	一五,〇〇〇	一三三,〇〇〇	一〇〇,〇〇〇	一五,〇〇〇	七,〇〇〇	八,八〇〇	八,〇〇〇	六〇,〇〇〇	三〇,〇〇〇	二,五〇〇	七,〇〇〇
	一六	五〇〇	四五〇	三七〇	七八〇	二四〇				四〇	三六	四八			
	一六	五〇〇	三三〇	四〇〇	七〇〇	二〇〇				三〇	二〇	四八		九〇	
	一六	二〇〇	四〇〇	三八〇	六〇〇	二二〇					二〇	四八		一〇〇	
	一六	二〇〇	四〇〇	四〇〇	四五〇	二二〇					二〇	四八		一〇〇	
	三七〇	二〇〇	四〇〇	四〇〇	六〇〇	二〇〇					三〇	四八		一〇〇	

七七

計	高山	狩江	俵津	玉津	野村	魚成	高川	土居	遊子川	惣川	横林	貝吹	中筋
三十一	二二七	五〇	二〇五	二〇〇	三〇〇	二二九	九四						五
三十二	一八九	六	一五四	二二二	二九	八六	四						五
三十三	一八二	四	一五五	一八	二七	二二	五	四					五
三十四	一六二	五	二〇六	二二	一七	二二	五	四					三
三十五	一九三	四	一〇七	一五	一五	一五	五	三					六
三十一	二,八〇〇	八		八五〇	一,五八〇	一,七四〇	二,七四〇	一,二五〇	一,八五〇	一,一九〇	五四〇	一,三九〇	
三十二	九,五七〇	八		七五〇	一,二六〇	一,〇四〇	二,七四〇	七六〇	一,三〇〇	八三〇	四六〇	八六〇	
三十三	七,九三〇	七	一五	三	六五〇	一,二四〇	二,七四〇	三三〇	一,一〇〇	五八〇	四三〇	三〇〇	
三十四	二,八〇五	七	一五	五	八八	三,三五	二,三六五	一,五九〇	一,二〇〇	九〇〇	四〇〇	七四〇	
三十五	一五,八三	七	一五	五	三	八七	三,六四〇	二,二二	九〇〇	七五〇	五〇〇	六八	

七六

計	高山	狩江	俵津	玉津	野村	魚成	高川	土居	遊子川	惣川	横林	貝吹	中筋	溪筋	田之筋
五〇、八六五	二〇、〇〇〇	二〇、〇〇〇	四〇、〇〇〇	三〇、〇〇〇	八、七〇〇	三、五〇〇	六、五〇〇	三、一六〇	三、〇〇〇	四、〇〇〇	四、〇〇〇	七、五〇〇	二、六〇〇	三、〇〇〇	七、〇〇〇
二〇、九一〇	四、〇〇〇	一五、〇〇〇	一〇、〇〇〇	八、五〇〇	五、〇〇〇	三、〇〇〇	三、一六〇	三、〇〇〇	二、〇〇〇	四、〇〇〇	四、〇〇〇	六、七五〇	四、〇〇〇	二、〇〇〇	六、〇〇〇
三、七八五	四、五〇〇	六、〇〇〇	二、〇〇〇	七、五〇〇	三、二二五	三、三五〇	三、一六〇	三、〇〇〇	二、〇〇〇	二、〇〇〇	二、〇〇〇	一、三五〇	一、五〇〇	一、〇〇〇	五、〇〇〇
三、九五八	四、〇〇〇	二、〇〇〇	六、〇〇〇	七、六〇〇	二、〇〇〇	二、〇〇〇	二、四〇〇	二、〇〇〇	二、〇〇〇	二、〇〇〇	二、〇〇〇	一、四三八	一、五〇〇	一、〇〇〇	五、〇〇〇
三、五九〇	四、〇〇〇	二、〇〇〇	六、〇〇〇	六、一二〇	二、〇〇〇	二、〇〇〇	二、四〇〇	二、〇〇〇	二、〇〇〇	二、〇〇〇	二、〇〇〇	一、五〇〇	一、五〇〇	一、〇〇〇	五、〇〇〇
七、七六四	三五〇	五〇〇		四五〇	一〇〇	六四	一〇〇								七五〇
五、七八八	三五〇	五〇〇	八〇〇	五〇二	四〇	五一	一〇〇					一五	一五		七五〇
四、四四五	三七〇	三五〇	八〇〇	四〇〇	一〇〇	四二	一〇〇		五〇〇			一五	一五		七五〇
四、四二九	三三五	二〇〇	八〇〇	四〇〇		三六	一〇〇		五〇〇			二〇	二〇		七七五
三、七七一	三八〇	二〇〇	七五〇			三六	二〇〇		五〇〇			一五	一五		七七〇

計	高山	狩江	俵津	玉津	野村	魚成	下宇和	宇和	上宇和	山田	笠置	中川	多田
三、九四六	三〇、〇〇〇	六、七、五〇〇	三、〇、〇〇〇	一、八、五、〇〇〇	七、五、〇〇〇	一、五、〇、〇〇〇	一、五、〇、〇〇〇	五、八、五〇〇	六、〇〇〇	三〇、〇〇〇	二、〇〇〇	四、〇、〇〇〇	三〇、〇、〇〇〇
二、六、八、〇〇	二〇〇、〇〇〇	五〇〇、〇〇〇	一、三、〇、〇〇〇	一、六、〇、〇〇〇	七、〇、八、五〇〇	一〇一、四〇〇	五、〇〇〇	五、五〇〇	六、〇〇〇	三〇、〇〇〇	二、〇〇〇	四、〇〇〇	三〇、〇、〇〇〇
二、四、二、一、五〇	一九〇、〇〇〇	三、五〇、〇〇〇	三、六、〇、〇〇〇	三、〇、〇、〇〇〇	八、五、八、五〇〇	一、八、四、三〇〇	八、〇〇〇	三、三〇〇	五、〇〇〇	三〇、〇〇〇	二、〇〇〇	四、〇〇〇	三、四〇〇
二、四、九、五、〇〇	一八〇、〇〇〇	三、〇〇、〇〇〇	一、〇、〇、〇〇〇	一、〇、〇、〇〇〇	八、五、八、五〇〇	一〇〇、八〇〇	四、五〇〇	二、九、五〇〇	五、〇〇〇	一〇、〇〇〇	二、〇〇〇	三、〇〇〇	三、五〇〇
三、三、〇、五、〇〇	二、〇〇、〇〇〇	三、五〇、〇〇〇	一、〇、〇、〇〇〇	一、〇、〇、〇〇〇	九、七、〇、〇〇〇	一、〇〇、八〇〇	五、八〇〇	二、八、七〇〇	四、〇〇〇	五、六、〇〇〇	一、〇〇〇	二、五〇〇	三、三、〇〇〇
九、〇〇、一、二、二五			五二		二、五、〇〇〇	九〇〇、一、二、二五				八、七、五〇〇	二、四〇〇	六〇〇	一、二、〇〇〇
九〇〇、一、二、二五					二、六、二〇〇	九〇〇、一、二、二五				九、三、〇〇〇	二、四〇〇	六〇〇	一、〇〇〇
二、六、〇〇			四八		二、五、二〇〇	二、六、〇〇〇	二八	二、五〇〇	二、〇〇〇	九、三、〇〇〇	六〇〇	六〇〇	一、〇〇〇
三、〇〇〇			五〇		二、五、二〇〇	三、〇〇〇	二五	二、〇〇〇	二、〇〇〇	九、三、〇〇〇	五〇〇	五〇〇	一、〇〇〇
三、六、〇〇	八				三、〇〇〇	三、六、〇〇〇				九、三、〇〇〇	五〇〇	五〇〇	一、〇〇〇

種目	年次	水産										
		計	高山	狩江	俵津	玉津	野村	魚成	高川	土居	海魚類	川魚類
林産	明治三十一年	一、六三〇	一〇	二	二五	七五	一二八	五二	五	全	全	全
	全三十二年	一、二一四	一〇	二	二四	七〇	一〇二	四五	五	全	全	未詳
	全三十三年	八三〇	一二	三	二〇	四五	一二八	四三	五	三三、二四三	六、六七四	二四、八六三
	全三十四年	四九八	一六	未詳	未詳	二	四五	六四	一〇	六五、二七〇	二八、五五五	三六、四三二
	全三十五年	一、三一一	一三	三	四	二四〇	五〇	三二	八	八六、〇六三	三四、一五〇	五一、七七九

種目	年次	菜種												
		遊子川	惣川	横林	貝吹	中筋	溪筋	田之筋	下字和	宇和	上字和	山田	笠置	中川
種皮	三十一年	一五	一〇	二二	一七	四	二二	一一	三四	三七	二三五	二六六	二六〇	二三九
	三十二年	一五	七	三三	一五	三	三三	一一	二七	一三	三七	四五	二六〇	一一七
	三十三年	二〇	七	二〇	一一	三	三三	一一	二七	一一	五	二九	二六四	一一三
	三十四年	一一〇	二七	四三	二	七	三四	一七	二三	四	一〇	一七	未詳	四三
	三十五年	二〇	七	二〇	七	三	二七	四一	二三	三	四三	一三〇	二六〇	一一三

計	種目				計
	正	玉	出	屑	
蠶	繭	繭	繭	繭	(秋)
	繭	繭	繭	繭	
	繭	繭	繭	繭	
	繭	繭	繭	繭	
	繭	繭	繭	繭	
計	繭	繭	繭	繭	計
明治卅一年	一、五七三	二〇〇	五二	一、九四五	九八五
全卅二年	一、八二五	二四九	二二	二、二六九	一、〇一四
全卅三年	二、五四〇	三三三	二九	三、〇七九	八二五
全卅四年	二、二六八	二三〇	三七	二、七二九	七八二
全卅五年	一、五〇六	一六六	一四	一、八二四	七五一
計	繭	繭	繭	繭	計
明治卅一年	三〇〇	五一	一一	三九	四〇一
全卅二年	四四三	六七	三	四八	五六一
全卅三年	四七四	七〇	二	四九	五九五
全卅四年	四二二	五一	二	四七	五二二
全卅五年	八〇四	九四	二	六五	九六五

計	種目				計
	內國	外國	雜	計	
馬	雜	內國	外國	雜	(年末現在數)
	雜	內國	外國	雜	
	雜	內國	外國	雜	
	雜	內國	外國	雜	
	雜	內國	外國	雜	
計	雜	內國	外國	雜	計
明治卅一年	九八五	〇	〇	五、二〇四	九八五
全卅二年	一、〇一四	〇	〇	五、二九七	一、〇一四
全卅三年	八二五	〇	〇	五、二三五	八二五
全卅四年	七八二	〇	〇	五、一五二	七八二
全卅五年	七一〇	〇	〇	四、八八三	七一〇
計	雜	內國	外國	雜	計
明治卅一年	全	全	全	全	未詳
全卅二年	全	全	全	全	未詳
全卅三年	二〇三、〇〇二	一、五二〇	一、四三二	三〇、二四三	一六九、八〇七
全卅四年	二七、八九九	一、二九五	六一五	一六、二〇〇	九、七八九
全卅五年	一、一八、四四六	一、一四五	二、〇二七	三七、七三四	七七、五四〇
計	雜	內國	外國	雜	計
明治卅一年	〇	九八五	〇	五、二〇四	九八五
全卅二年	〇	一、〇一四	〇	五、二九七	一、〇一四
全卅三年	〇	八二五	〇	五、二三五	八二五
全卅四年	〇	七八二	〇	五、一五二	七八二
全卅五年	五	七一〇	〇	四、八八三	七一〇

種目	年次	織物代價			種目	年次	茶類			
		織	織	織			計	番	紅	煎
交綿絹織	明治卅一年	八六四〇	一一〇〇	一一五三四〇本	織物	明治卅一年	二二、〇〇八	一六、六九六	四、三二二	〇
	全卅二年	四三、九五〇	未詳	一一三、四〇〇本		全卅二年	二九、六八二	二五、三三五	四、三九四	四八四
	全卅三年	五〇、四四八	六五五	一一一、一四五〇本		全卅三年	一七、〇二二	一一、一五二	四、八八四	二〇四
	全卅四年	三一、九八七	九三六	九二、四五八		全卅四年	一五、八〇九	一一、六一〇	四、二七九	二〇
	全卅五年	五八、七三三	二、三九三	四一、二七二		全卅五年	一〇、三三三	三、三九二	〇	〇

綿織ノ本ヲ以テ示スモノハ羽二重ニシテ  
絹織ノ本ヲ以テ示スモノハ帶地等ナリ

種目	年次	蠶絲類				種目	年次	茶類					
		計	正	出	屑			計	真	屑	玉	耐	
蠶絲類	明治卅一年	六〇	一〇	一	八	茶	明治卅一年	二五五	二二三	四三	六六	七	六二六
	全卅二年	四七	〇	五	五五		全卅二年	四九〇	二八五	九一	一〇七	一一	一、〇一九
	全卅三年	一九	二六	一	二四三		全卅三年	一、二五五	一四一	七八	一七九	四一	一、六六三
	全卅四年	二〇	四八	一	一九六		全卅四年	八七五	五三七	一一八	一五三	一五	一、七八八
	全卅五年	三二	三七	〇	三八一		全卅五年	四二七	二七八	一八	一三〇	一四	九四五

種目	年次	全上代價				
		明治卅一年	全卅二年	全卅三年	全卅四年	全卅五年
計		一一〇、四一八	一二〇、〇四一	一四一、六六六	九三、二五八	一〇二、三八八
茶種油及製臘						
油		二二二	四六四	一八六	一七五	二四九
生臘		五六、八九二	四八、〇三八	五〇、〇四八	七八、五二八	六六、七三〇
酒臘		四、〇六〇	五、七〇〇	五、〇九五	六、〇八〇	三、二〇〇
全上代價						
種目	年次	明治卅一年	全卅二年	全卅三年	全卅四年	全卅五年
菜種油		八、七二九	七、九七七	八、四〇五	八、三三六	五、七九五
生臘		三四、九二三	五七、八二三	四四、三三六	五二、四三八	四〇、八六八
酒臘		五、一一八	六、四〇〇	五、六六二	五、七二〇	三、一〇〇
計		四八、七六〇	七二、二〇〇	五八、四〇三	六六、四九四	四九、七六三
諸稅						
國稅 (收入額)						
地租	田	明治三十一年	全三十二年	全三十三年	全三十四年	全三十五年
		六、六五三	八、五二四	二、四六四	二、四二九	二、七九四

種目	年次	縣稅 (收入額)				
		明治三十一年	全三十二年	全三十三年	全三十四年	全三十五年
計		一四、二六九	一五、五二九	一六、七五三	一七、三三三	一八、五三四
全	如	二〇、八二九	二一、八七六	二二、八六四	二三、八五三	二四、八三九
全	郡村宅地	三、一八二	三、二九四	三、四〇九	三、五二四	三、六三九
全	其他	一、一四四	一、五〇四	一、七〇二	一、八三六	一、九七二
所得稅		一、〇三二	一、二五四	一、四〇九	一、五七三	一、七三六
營業稅		一、八二四	一、八二七	一、八九七	一、九六八	二、〇四〇
酒造稅		全、一三四	三、五五五	三、九五四	四、三三三	四、七二二
自家用酒稅		二、一四九	二、一四九	二、一四九	二、一四九	二、一四九
醬油造石稅全自家用		二、三六六	五、八三〇	四、八六六	八、二四二	六、四二二
賣藥營業稅		五五、〇〇〇	六九、〇〇〇	六五、〇〇〇	六五、〇〇〇	八七、〇〇〇
鑛業稅		一、九五七	一、二八〇	一、〇〇〇	一、〇〇〇	一、〇〇〇
鑛區稅		一、三三〇	二、四〇〇	二、三〇〇	二、三〇〇	二、三〇〇
煙草稅		二二、〇〇四	一	一	一	一
合計		一四、二六九	一五、五二九	一六、七五三	一七、三三三	一八、五三四
地租	制	明治三十一年	全三十二年	全三十三年	全三十四年	全三十五年
		三、七三二	四、六六六	五、七九六	六、八八〇	七、九六四

營業稅 商業	二、一六六、二四〇	二、七三三、五五二	三、一五七、四三三	三、一六二、五八五	二、九四六、五〇〇
全 藝妓置屋	！	六八、六二二	九三、三八一	一三五、四〇〇	一一三、八五〇
全 工業	五三三、八二三	五八八、六七九	六三八、四〇四	六五二、一四六	六四〇、七六〇
雜種稅					
料理屋稅	五一、六六〇	一二、五四四	八四、七五四	八〇、一五九	六七、一七〇
飲食店稅	一三七、一九六	一四六、九九二	一四七、一七九	一六〇、二四九	一五九、一〇〇
湯屋稅	一八、〇二八	二〇、〇三六	一七、七五二	二四、三五二	二六、七六〇
理髮人稅	五一、四四八	五七、二四六	六一、三三〇	八三、三九〇	九一、四二〇
遊藝稼人稅	六四、五八七	五一、三三三	四八、〇〇〇	五六、二二八	五六、六七〇
相撲並二行司稅	九〇四	九、六三五	一一、九〇〇	一、〇七〇	！
俳優稅	！	一六、五三六	三、四〇二	一五、八二五	！
藝妓稅	四八三、四一四	七七六、一四〇	九六九、四七七	二、一五七、四五〇	一、〇三一、一六〇
市場稅	一二、三九〇	一五、〇〇〇	一〇九、二〇〇	八一、八〇〇	六七、六〇〇
演劇稅	一三九、〇五五	三七三、八五〇	一八〇、三〇〇	四九八、五〇〇	三〇五、八〇〇
興行稅	一五三、三四五	一〇四、八五〇	一四三、八〇〇	七七、九〇〇	五二、三五五
遊技場稅	一、三二〇	一、〇五〇	四、六五〇	五、五五〇	二、五五〇

人寄席稅	四一、九五〇	三八八、九一四	四〇四、四六七	四一三、四〇七	四五七、〇四〇
船稅	三八九、〇六〇	一〇三、四二五	一八八、五六〇	二一七、八三四	二九九、三九〇
車稅	三三、六〇二	一三二、三六八	一五五、三五〇	一七三、七五一	一九〇、二四〇
水車稅	一〇三、一七〇	一〇五、三〇〇	一〇一、五〇〇	一〇九、六六七	一〇二、三三〇
乘馬稅	一〇六、二七九	六〇、〇〇〇	八一、七五〇	三六、五〇〇	三三、七五〇
屠畜稅	六七、一二四	二五二、六七七	二六五、六三五	三三〇、八九三	七四四、七一〇
漁業稅	二八五、七六九	！	！	！	！
採藻稅	、一四八	、一四八	、一四八	、一四八	、一五〇
自轉車稅	！	二、〇〇〇	一五、〇〇〇	三三、六六七	三七、六七〇
日本形船稅	二二〇、五六七	一七七、四二六	二二〇、〇七五	二〇〇、六一五	一四〇、〇七〇
西洋形船稅	一六、六七七	六七、一一三	九三、二八五	一九〇、〇二五	一八〇、七四〇
私法人使用建物稅	！	！	三四、五〇二	四六、七九三	四〇、四八〇
鑛業稅割	！	！	四、六八〇	！	三、七八〇
鑛區稅割	！	！	！	！	！
狩獵稅割	！	！	！	！	！
所得稅割	！	！	！	！	！



營業稅附加稅	三六三、二三五	三六四、七四七	三七九、四六五	四一〇、〇二二	四二七、五二〇
戶數	四、七四九、四二一	八、二六二、八四七	六、三〇、八一八	一、六六、二七五	八、〇七三、八一九
合計	三、九二〇、〇六八	五、二二、七〇七	六、三三七、〇七六	六、一〇、五九八	三、〇一、四七四

町村費歳入出決算總計略表

歳入之部

款	明治三十一年	全三十二年	全三十三年	全三十四年	全三十五年
一 財産收入	二、一六八、三六八	二、五六五、三八六	二、七六八、四九八	二、六六一、四九一	二、五七二、四九六
二 使用料手数料	一四七、八六一	三二一、一八四	三二一、七〇一	四二二、三六一	六三四、七五六
三 雜收入	三、二九三、八八三	三、七二〇、五九一	四、六六六、八五九	三、九六一、三三七	三、八三一、四九四
四 前年繰越	三、一六二、七〇八	四、五三三、四〇五	〇、六八八、八二九	九、九一七、七六四	五、四四〇、〇〇八
五 縣稅補助	一、一六三、三七四	二、七五、二七四	七三九、一八七	七六九、四八四	五、一四、七一
六 寄附金	一、七七六、六八七	九、九二二、九二二	一、〇〇、八五〇	五、一七八、四三一	三、〇七八、〇九四
七 國庫交付	一九四、二六九	一二五、五七五	一三七、五五四	一五九、九六八	一九四、一六九
八 縣稅交付	三九三、八三八	五二〇、八二三	六二八、〇八七	六六九、四五九	六七三、九八八
九 村公債	六〇〇、〇〇七	九三〇、〇〇〇	〇、七〇、〇〇〇	二、〇二五、〇〇〇	二、一二〇、〇〇〇
一〇 町村稅	六、三九七、二二三	六、二三三、二二二	六、三三三、二二二	六、二八、七五〇	六、一、二〇〇

計	四、八二五、三四一	五、九八八、二七三	五、二〇、五一五	六、三七六、九〇八	六、三、三一四
(一) 地價割	二、四五三、三四六	三、一六、九八二	三、五六八、〇七九	三、三三七、二六二	三、〇八一、四二四
(二) 國稅營業割	一九四、三二〇	三四三、六三一	五九三、五一九	六二五、八八六	六七七、五〇一
(三) 縣稅營業割	一、〇三〇、三〇九	九八一、〇一八	〇、四九三、八三二	四、二二三、四三〇	二、七六八、一八二
(四) 戶別割	五、五四四、八六六	〇、三五二、二二三	六、三三二、八六五	九、九二〇、一二五	六、七三〇、八〇二
(五) 所得稅附加	七四、三九二	一三八、二八九	一八四、九〇四	三〇四、四九七	二六二、三三五
一 町村負擔	六二七、二二〇	五七九、〇〇〇	一、〇〇〇、〇〇〇	一、〇〇〇、〇〇〇	一、〇〇〇、〇〇〇
二 基本財産繰替	四、八二五、三四一	五、九八八、二七三	五、二〇、五一五	六、三七六、九〇八	六、三、三一四

歳出之部 (經常費)

款	明治三十一年	全三十二年	全三十三年	全三十四年	全三十五年
一 役場費	三、四八一、四八三	四、四七五、〇五二	五、二〇四、四四五	六、六六、五七八	一、一六、六〇九
二 會議費	四二〇、六三二	六一五、六八七	四九七、〇四三	五五八、六九〇	六四〇、五八〇
三 土木費	六三、五二二	二九六、四八五	一六六、〇四五	一八二、九〇八	五五二、七五三
四 教育費	三、二七七、三六八	五、〇七六、五二七	六、五五、一五〇	三、五四〇、三四三	三、〇六七、九〇一
五 衛生費	六五七、六五〇	一、三二五、九三六	一、五三、三七二	一、五五、八二二	一、九四〇、一三六
六 救助費	八〇〇		一、〇〇〇		二、九〇〇

七 警備費	二九、八七〇	五五、五三〇	二四、五一〇	二二、四〇〇	二二、四〇〇
八 勸業費	一九〇、六〇〇	二九〇、八四五	五六七、五二四	九二七、一三一	七六三、七二四
九 諸稅及負擔	一、七九二、一九五五	四、五二、二八二八	七八〇、二三五八	六五七、四七二	八、三二九、一四一
一〇 村債費	二二〇、三二〇	五六八、三八四	六七五、六二〇	一九六、五九四	二、七五九、七八九
一一 雜支出	三八、四一二	一七、〇五〇	三八、六七二	二八一、〇九六	七六、二九〇
一二 基本財産蓄積金	一、一五、八七六二	六、一、九、九九〇	六、一、四、五三〇	一、一四八、八五八	一、一七二、二九四
一三 學校基本財産蓄積金	一六〇、〇〇〇	一五、〇〇〇			
一四 豫備費					
計	三、四四九、〇八〇	四、〇〇八、七六八	四、一、八、一、九、九、二、四、九	四、二、八、五、九、三、七	二、九〇、九三七、二九〇

全 (臨時費)

一 役場費	五五三〇〇八〇	六八、九四四、一五	二六、六四七、五	五七〇、四六、五	三三〇、〇〇〇
二 會議費					
三 土木費			三、五、五〇〇	一、一六、二、一三	三〇一、一五〇
四 教育費	一、二一七、七三二	七、四〇、四五六	六、三三、〇五	二、四、八、二五、〇三三	四、七二、一一〇
五 衛生費	二、四七六、四四二	七、七二六、三〇〇	七三、五〇一	二、四、一、五、四	〇、九五

六 救護費		一、七八二、三九三	〇、六〇、三〇〇	一、三、六六五	三三、五三〇
七 警備費					
八 勸業費					
九 諸稅及負擔	五三八、六六〇	一六七、三三三	六四八、七二〇	一、〇四三、三六二	八八九、三三六
一〇 村債費					
一一 雜支出					
一二 基本財産貯蓄積金			基本財産費、〇五〇		
一三 學校基本財産蓄積金					
一四 豫備費					
計	四、七八五、九一三	三、〇九五、八九七	七、七六、八七三	三、六、五九二	九、五二八、二八五
經常臨時合計	三、二三四、九九三	三、九〇四、六六五	三、九六六、九二七	三、八四二、三八〇	三、二二二、七四六

各町村別經費支出決算額 (經常)

町村	年次	明治三十一年	全三十二年	全三十三年	全三十四年	全三十五年
多田		一、六八八、二二四	二、〇三三、八一四	二、五四五、〇三九	一、八八六、六八〇	三、〇二〇、四九〇
中川		一、二二七、六八七	一、四七八、七二九	一、七六七、一九六	一、七七七、一二五	二、四六五、九三五
笠置		一、四一一、一三九	一、七八五、九〇六	一、三〇七、四九九	一、五七四、一〇七	二、七五二、五六九
山田		八九〇、四六二	二、二九九、七四一	一、三五七、五四一	一、六六一、五三七	二、六九八、三三〇
上宇和		八七五、五〇七	一、一五五、九〇七	二、四八六、七〇一	一、七二四、四三三	一、九三八、四五九

狩	俵	玉	野	魚	高	土	遊	惣	横	貝	中	溪	田	下	宇
江	津	津	村	成	川	居	川	川	林	吹	筋	筋	筋	和	和
一、二四〇、七四四	一、八一七、二〇八	一、四〇二、八一三	一、九六七、一四二	二、三九〇、八〇一	一、〇二六、七二六	二、六四二、三六九	八一九、〇六五	六九二、八〇七	一、四六〇、九七三	七三五、〇八八	一、〇九九、七五四	一、一五二、三五九	一、三六六、八三〇	九九五、八二三	二、二二二、三三六
一、三三一、〇四八	一、八九〇、七五三	一、六六六、九一六	一、六四四、四四三	二、七〇七、九七七	二、〇二五、〇二六	五、六二二、六三五	一、〇五一、三〇九	四一八、七四〇	七〇二、六三三	九四三、二七二	四三四、四八五	三三〇、九一一	六三八、二四四	二、五一一、二三九	二、二二二、三三六
七三五、三三六	四六四、六七八	九〇六、八八六	五九〇、八六五	九二二、〇一四	三七一、三〇〇	一、九二二、一四三	二、六六七、一一三	一、八四四、三〇〇	一、六三三、四二四	五八三、六〇一	六〇八、九〇六	七九七、三三六	一、四四四、三六二	六六六、一六〇	二、二九九、六七三
一、七三五、三三六	一、四六四、六七八	一、八八六、二〇一	一一五、三二八	一、四七四、五五〇	一、四七四、五五〇	一、三三七、八六七	二、三三八、九三七	一、三六六、七四九	三、五三三、三三三	一、三三四、六八九	八五二、七九四	九六九、一三六	六五二、四六一	五七四、〇八一	二、二九三、六四二
二、二五二、九九五	一、〇八四、五五七	二、三三七、九八一	四、一七〇、六五二	一、七〇九、八九六	一、七〇九、八九六	四、三四六、六七九	一、二七一、二八五	一、五一九、六〇一	三、六七二、六八四	一、五四六、三七八	一九七〇、五三〇	一、八三〇、三四〇	二、五七四、八〇六	二、三四七、〇三三	二、二九三、六四二

多	中	笠	山	上	宇	下	田	溪	中	貝
田	川	置	田	和	和	和	筋	筋	筋	吹
一、五二一、〇〇〇	三、〇〇〇	一、四四五、〇〇〇	一、五二七、九八六	一、三三四、一一五	五、四四四、〇八〇	一、〇〇五、五〇八	七、三、五〇一	一、五〇〇、九九〇	四、〇〇〇、〇〇〇	一、五〇〇、九九〇
二、二二二、三三六	二、二二二、三三六	二、二二二、三三六	二、二二二、三三六	二、二二二、三三六	二、二二二、三三六	二、二二二、三三六	二、二二二、三三六	二、二二二、三三六	二、二二二、三三六	二、二二二、三三六
二、二二二、三三六	二、二二二、三三六	二、二二二、三三六	二、二二二、三三六	二、二二二、三三六	二、二二二、三三六	二、二二二、三三六	二、二二二、三三六	二、二二二、三三六	二、二二二、三三六	二、二二二、三三六
二、二二二、三三六	二、二二二、三三六	二、二二二、三三六	二、二二二、三三六	二、二二二、三三六	二、二二二、三三六	二、二二二、三三六	二、二二二、三三六	二、二二二、三三六	二、二二二、三三六	二、二二二、三三六

町 村 年	全 教育費決算額 (經常)												
	多 田	計 中 川 組	高 山	狩 江	俵 津	玉 津	野 村	魚 成	高 川	土 居	遊 川	惣 川	横 林
明治三十一年	三、八七、〇七三	四、七八五、九一三	三、九〇、〇〇〇	四、五〇、〇〇〇	四、九七、七二〇	二、〇〇、〇〇〇	一、九八、三三〇	一、〇五〇、〇〇〇	一、八四五、七二六	一、〇八二、七〇三	六、八二、七三二	二、二五、四五六	三、〇四六、二四〇
全三十二年	四、四八、三六五	〇、九五、八九七	三、七八、四二五	四、五〇、〇〇〇	四、九七、七二〇	二、〇〇、〇〇〇	一、九八、三三〇	一、〇五〇、〇〇〇	一、八四五、七二六	一、〇八二、七〇三	六、八二、七三二	二、二五、四五六	三、〇四六、二四〇
全三十三年	六、四四、六六三	七、七六、八七三	九、七七、五八三	九、二一六、六五〇	一、七八、七〇〇	九、二一六、六五〇	一、九八、三三〇	一、〇五〇、〇〇〇	一、八四五、七二六	一、〇八二、七〇三	六、八二、七三二	二、二五、四五六	三、〇四六、二四〇
全三十四年	七、四六、四一五	八、七三、三六六	五、一三、九八八	一、一六、二二三	一、七八、七〇〇	九、二一六、六五〇	一、九八、三三〇	一、〇五〇、〇〇〇	一、八四五、七二六	一、〇八二、七〇三	六、八二、七三二	二、二五、四五六	三、〇四六、二四〇
全三十五年	一、〇〇二、六〇〇	八、二八五、四五六	二、六二、五九五	二、一三〇、六〇〇	一、一三、二二〇	二、一三〇、六〇〇	五〇、〇〇〇	一、一三、二二〇	五二七、四八一	四三〇、〇〇〇	四三〇、〇〇〇	四三〇、〇〇〇	四三〇、〇〇〇

九六

中 笠 山 上 字	宇 之 字	下 田 溪 中 貝 横 惣 遊 土 高 魚	全 教育費決算額 (經常)												
			成 川	居 川	川 林	吹 筋	筋 筋	和 和	和 和	田 置	川 川	川 川	川 川	川 川	川 川
三、二六、四五八	七、三三、九七八	一、九三、二四九	三、一〇、八三六	一、二八、〇三〇	三、五〇、六六一	五、八五、一二六	三、三一、四八五	三、八二、三七六	二、六九、四六五	七、一、九一〇	二、三六、八二二	二、六五、〇〇五	一、〇四一、二七五	三、二七、五五九	九、六五、六四二
四、二一、七九三	七、六八、六五一	一、九一、九一六	三、四一、七九二	一、六一、二五〇	四、〇七、一六八	六、〇五、九二九	三、四一、九九九	四、一八、〇六四	三、〇八、六二九	九、〇〇、五九二	三、〇七、二二三	三、四一、八一	五、四七、四〇五	二、七三、〇九一	一、〇八三、五〇四
四、二四、〇九三	九、三三、〇六八	二、九九、五〇六	四、〇五、九五〇	一、六六、二〇三	四、九八、二二七	六、六八、〇三七	四、九六、六二五	五、二二、九九六	三、九三、〇三六	一、一六、一四八	三、六六、六六八	三、九二、九一九	四、九九、五八二	三、六五、三八〇	一、三五九、三二〇
五、六三、四二五	一、九三、八三四	四、〇六、五〇一	四、三三、九九四	九、〇七、二〇三	八、二七、一六七	八、二五、五二八	六、二二、〇六八	五、六九、〇二五	四、六七、九九八	二、三三、二〇一	五、一四、六六三	四、一四、九〇三	八、七〇、〇三二	四、六一、九三四	一、五九二、三三二
六、五〇、二六八	一、三三五、九六四	四、九五、八〇一	四、八三、五二二	一、八二八、二九八	八、七九、五九七	八、八二、〇六〇	七、〇八、二四九	五、八〇、八四一	四、三一、八二六	一、一一、七三七	五、七三、五二五	四、〇四、一一四	一、九四〇、八一六	六、〇六、五二七	一、五三六、三三〇

九七

田	溪	中	具	横	惣	遊	土	高	魚	野	玉	倭	狩	高	多	中
筋	筋	筋	吹	林	川	川	居	川	成	村	津	津	江	山	合	川
之						子										組
三、八八二、二九〇	七〇八、七二九	三、八八二、二九〇	三九、〇六五	一五〇、九九〇	一、三六一、六五〇	五七、〇八八	二、二〇七、一〇八	二、二〇七、一〇八	四三〇、〇〇〇	一、〇五〇、〇〇〇	一、〇五〇、〇〇〇	九、二二六、六五〇	四、二二六、六五〇	四、二二六、六五〇	四、二二六、六五〇	六六二、〇八三
三、八八二、二九〇	七〇八、七二九	三、八八二、二九〇	三九、〇六五	一五〇、九九〇	一、三六一、六五〇	五七、〇八八	二、二〇七、一〇八	二、二〇七、一〇八	四三〇、〇〇〇	一、〇五〇、〇〇〇	一、〇五〇、〇〇〇	九、二二六、六五〇	四、二二六、六五〇	四、二二六、六五〇	四、二二六、六五〇	六六二、〇八三
三、八八二、二九〇	七〇八、七二九	三、八八二、二九〇	三九、〇六五	一五〇、九九〇	一、三六一、六五〇	五七、〇八八	二、二〇七、一〇八	二、二〇七、一〇八	四三〇、〇〇〇	一、〇五〇、〇〇〇	一、〇五〇、〇〇〇	九、二二六、六五〇	四、二二六、六五〇	四、二二六、六五〇	四、二二六、六五〇	六六二、〇八三
三、八八二、二九〇	七〇八、七二九	三、八八二、二九〇	三九、〇六五	一五〇、九九〇	一、三六一、六五〇	五七、〇八八	二、二〇七、一〇八	二、二〇七、一〇八	四三〇、〇〇〇	一、〇五〇、〇〇〇	一、〇五〇、〇〇〇	九、二二六、六五〇	四、二二六、六五〇	四、二二六、六五〇	四、二二六、六五〇	六六二、〇八三
三、八八二、二九〇	七〇八、七二九	三、八八二、二九〇	三九、〇六五	一五〇、九九〇	一、三六一、六五〇	五七、〇八八	二、二〇七、一〇八	二、二〇七、一〇八	四三〇、〇〇〇	一、〇五〇、〇〇〇	一、〇五〇、〇〇〇	九、二二六、六五〇	四、二二六、六五〇	四、二二六、六五〇	四、二二六、六五〇	六六二、〇八三

野	玉	倭	狩	高	多	中	笠	山	上	宇	下
村	津	津	江	山	合	川	田	置	田	和	和
計	川	組	組	組	組	組	組	組	組	組	組
一、〇四八、六〇二	一、一七八、二七〇	一、四四〇、八二二	八四九、五一七	八五三、二三一	七二一、九〇一	七九四、七五三	七二五、六四八	八六五、九五三	六〇三、五六一	三、二七七、三六八	三、二七七、三六八
七六八、八三八	九二五、九八四	九七三、八三一	四〇五、六三二	七二六、三二八	七六八、八三八	八四九、六九四	六七二、四六七	一〇六、四三一	六四一、六四五	〇七六、五二七	〇七六、五二七
九二五、九八四	九七三、八三一	四〇五、六三二	七二六、三二八	七六八、八三八	八四九、六九四	六七二、四六七	一〇六、四三一	六四一、六四五	〇七六、五二七	〇七六、五二七	〇七六、五二七
九二五、九八四	九七三、八三一	四〇五、六三二	七二六、三二八	七六八、八三八	八四九、六九四	六七二、四六七	一〇六、四三一	六四一、六四五	〇七六、五二七	〇七六、五二七	〇七六、五二七
九二五、九八四	九七三、八三一	四〇五、六三二	七二六、三二八	七六八、八三八	八四九、六九四	六七二、四六七	一〇六、四三一	六四一、六四五	〇七六、五二七	〇七六、五二七	〇七六、五二七
九二五、九八四	九七三、八三一	四〇五、六三二	七二六、三二八	七六八、八三八	八四九、六九四	六七二、四六七	一〇六、四三一	六四一、六四五	〇七六、五二七	〇七六、五二七	〇七六、五二七
九二五、九八四	九七三、八三一	四〇五、六三二	七二六、三二八	七六八、八三八	八四九、六九四	六七二、四六七	一〇六、四三一	六四一、六四五	〇七六、五二七	〇七六、五二七	〇七六、五二七

28/1/58

計 一、二、七、七、三、三、七、四〇、四、五、六、三、三、〇、五、二、四、八、二、五、〇、三、三、四、七、二、一、〇

備考 前表及本表ノ合計ニシテ前ニ掲載セル總計表ノ支出額トハ同額ノ筈ナレトモ中ニハ町村内ニ他ノ  
町村費ヲ支出スルモノアルカ爲計算上一致セサル處アリ

明治三十七年十二月廿五日印刷  
明治三十八年一月一日發行

愛媛縣東宇和郡宇和町大字卯之町千百貳拾八番地

著述兼發行者 愛媛教育協會東宇和部會

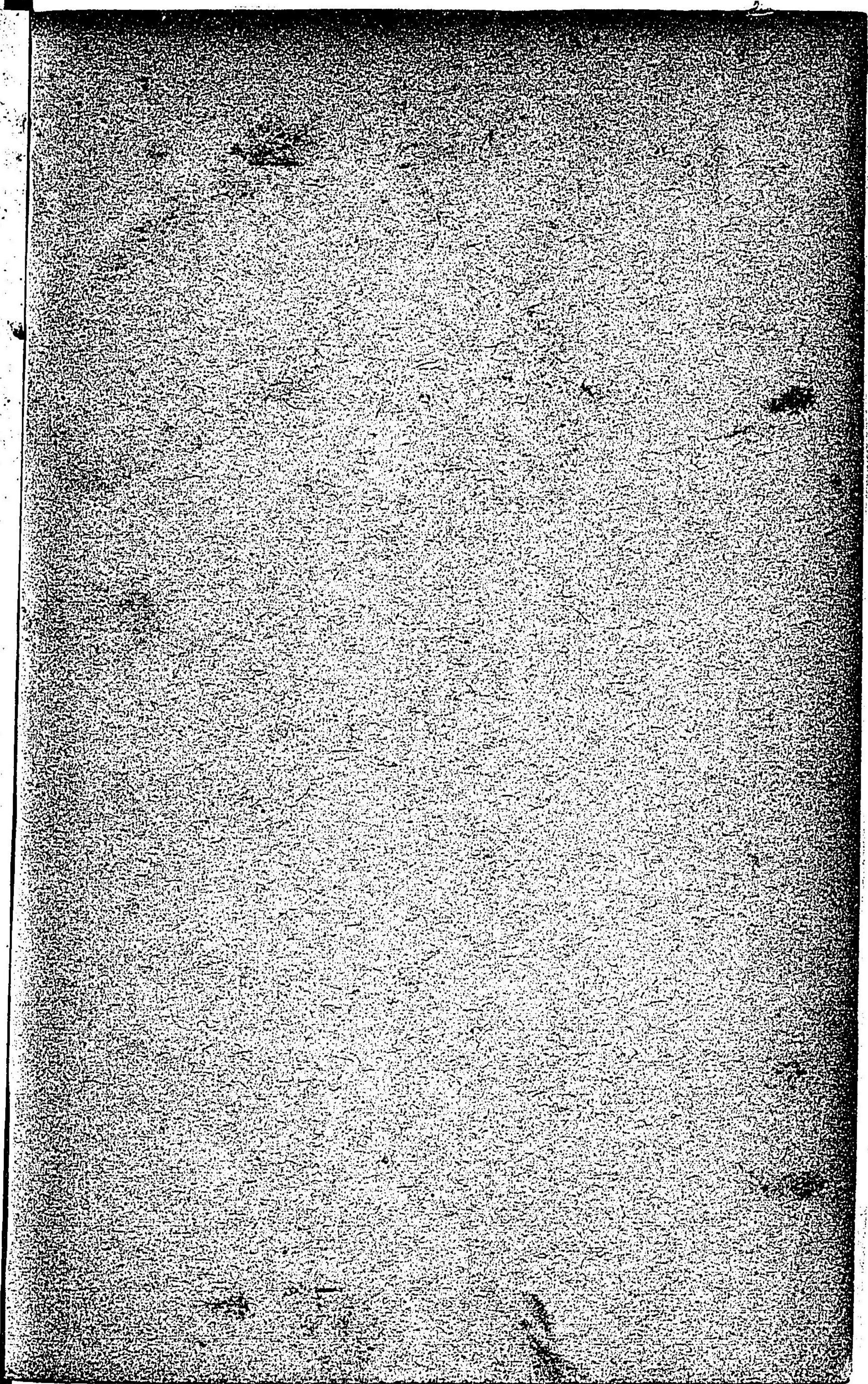
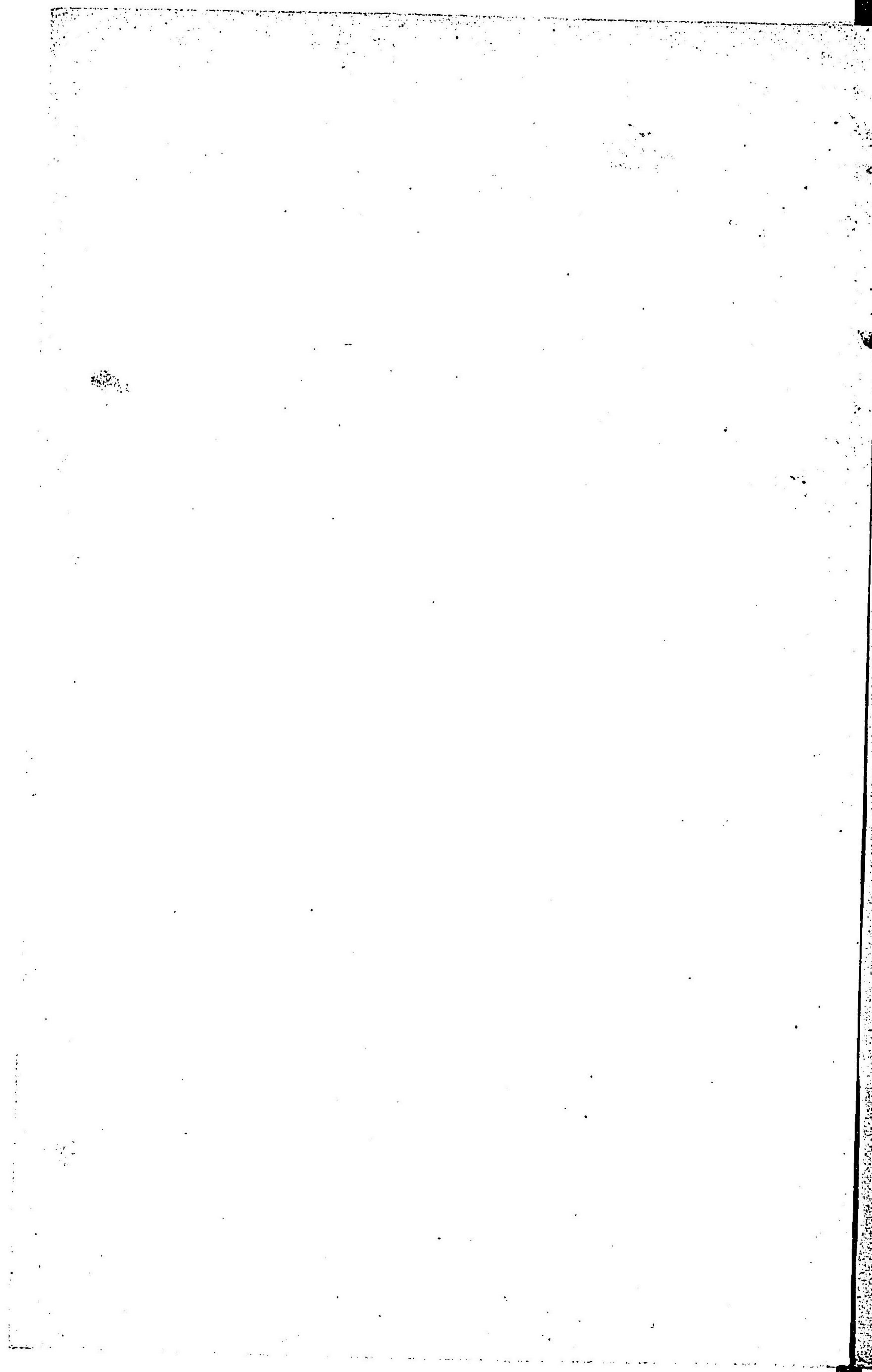
全縣全郡全町大字全一番耕地千六百貳拾九番地

右代表者 安藤爲繼

愛媛縣西宇和郡八幡濱町四拾四番地河野活版所

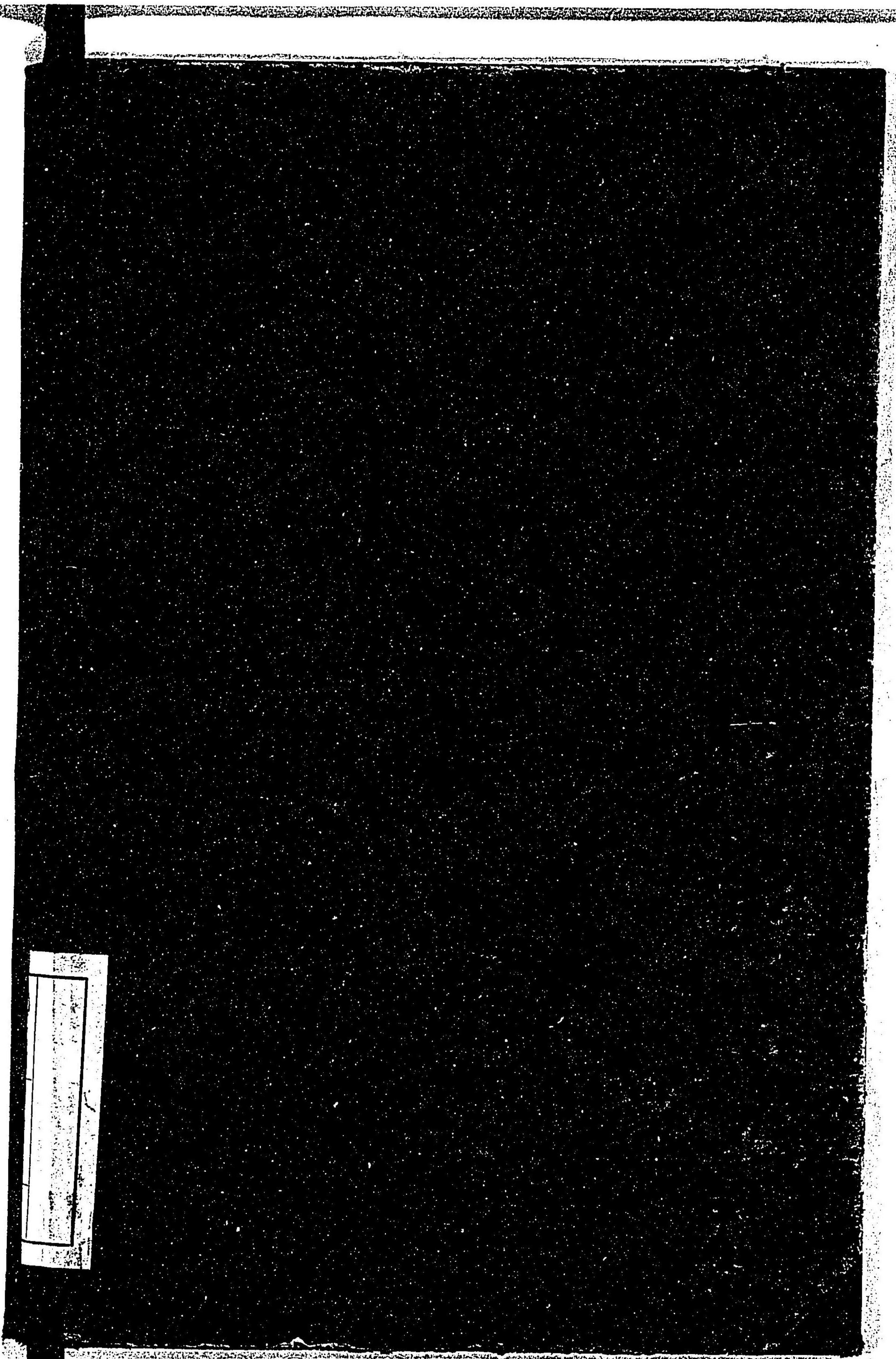
印刷人 河野公平

83  
350



83
350





Small, illegible text or markings on a white rectangular label at the bottom left corner of the dark area.

東宇和郡地理歴史

全



026123-000-7

83-350

東宇和郡地理歴史

愛媛教育協会東宇和部会

M38

ADC-3782



東宇和郡地理歴史

