

鐵 爲 互 職 爲
的 會 社 爲 路

崇 實

第五卷 第十二期

中華民國二十四年十二月十日出版

目 錄

社壇

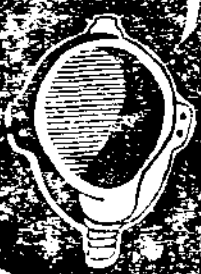
川漢鐵路之建築	爲他... 1
射水器 (5)	平平... 2
芝加哥油潤器	平常... 6
鐵路廢料處理問題	印 ...10
國內外大事述評	爲他...14

中華郵政特准掛號認爲新聞紙類 (60)

國立北平圖書館藏

鐵道部鐵道沿綫出產貨品展覽會越等獎狀

衛生器皿



各種釉磁
雙料
化學
鋪路
磁磚
用品
出賣

德盛窯業廠



唐廠
老廠

唐山雲神廟旁
電話二四四號

天津陳家溝鐵道
旁電話九〇九二號

唐山北東越密
舊陶成局原址

實業部一等國貨證明書
各處總評均稱國產
最優良者

總事務所

電話五〇二四號

總批發處

天津銀城街東口
電報柱號二二五

河北省工業試驗所試驗磁磚能耐攝氏一千七百九十餘度

社 壇

川漢鐵路之建設

爲他

復興民族之根本企圖，必需從事於國防之建設，而國防之建設更需重工業爲之基本，故必需將重工業安置於安全地帶，始有國防之可言。吾人環顧國內，惟四川形勝，富於資源，故復興民族，非將重工業建於四川，因而將金融中心移置四川不可，吾前論已及之矣。但必有鐵路各省聯絡之，是以川漢鐵路之建設，實刻不容緩。此路完成，則西部遠接康藏，可臻交通便利，中部可吸收陝甘雲貴之富源，東可繁榮武漢三鎮，南可以藉粵漢通廣州灣，北可藉平漢北甯，取道西北利亞，而通歐洲，東可順流而下達上海。此路一旦完成，則平漢，粵漢，不啻爲之兩翼，其重要可知，故國家財政無論如何困難，應將此路趕速完成，而同時將重工業建設於四川，以爲國防之基本。前人對於入川路線，曾有三種計劃。一路是由平漢路信陽站起，經襄陽興安，通江，渠縣，而達成都，計約一四三八公里，由信陽至漢口計二一一公里，合計約一六四九公里，此裕中公司曾經測量者。一路由漢口，經宜昌，夔州，開縣，渠縣，南充而達成都，計約一二二三公里，此粵漢川曾測量者。一路由漢口經過宜昌，夔州取道重慶，永川，資中，而抵成都，此爲川漢官商合辦時測量之綫。此三條路線裕中比漢粵川長四二六里，比川漢長一三八公里。又漢粵川比川漢短二八八公里。估計需資本由二二四，六〇〇，三二〇元至二八五，〇三八，七四〇元。此項估計數字，均是按照鐵道部所規定之建造標準得來。如此大幹線能一氣呵成，則國計民生，自必蒸蒸日上，固不僅關係國防，此甚顯明，吾以爲國家應速致力於此。但如以爲

國難當頭，籌款維艱，爲求速成計，以應目前之需，亦可從權避重就輕，不妨將鋼軌重量，路堤寬度，機車車輛，均採用輕者，並按照部定標準，預留餘地，俟將來營業發達時，再行更換，則資本支出減少之數，當有可觀。但國家苟能爲力，萬不可專爲減省着想，因此路關係國家生存至大也。如欲避免三峽之艱難工程，吾以爲欲使四川與武漢接連，亦可利用粵漢之漢岳段，由岳州經常德，鶴峯，施南，利川，涪州，而重慶轉成都。此線尙未經測量，現在飛機測量甚便，吾甚願政府注意及此。

射水器

(5)

平平

使着射水器工作時，將手把k向後拉動，只稍微啓開汽閥j，讓少量的蒸汽進入短管a。這蒸汽再經過聯合管b入了放射管c和關閉的止回閥相遇，但是此時蒸汽不能移動止回閥。因此蒸汽從開口d經過進入空室e裏邊，舉起溢水閥f並逃入大氣中，但是經過聯合管繼續流動的蒸汽攜帶聯合管裏邊的空氣和從水管m經過開口n流入的空氣也從溢水閥放散，因此在水管m裡邊產生了部分真空。當水管裡邊的壓力以後，比較外邊的壓力很低時，在水櫃水面上大氣壓力就壓着水上升入水管m並經過開口m進入聯合管裏邊了。現在蒸氣噴射和水相遇而凝結，捨棄牠的速度的一部分與水；但是，因爲蒸汽的流量很小，所以水噴射沒有不能具有足以建起壓開止回閥的壓力的豐裕速度。結果，水也經過開口d和溢水閥f流入大氣中。當水在開口g顯露時，叫做射水器的預備動作。

射水器已經預備動作（當被溢水口g顯露水指示時）時，卽刻就大量啓開汽閥j讓鍋爐充分壓力的蒸汽進入短管a。蒸汽在

這短管裏邊膨脹到近於大氣的壓力，大量增加速度，高速度的低壓力蒸汽在聯合管裏邊遇到水時，將水攜帶並且將水的速度也增，同時蒸汽凝結。水的噴射從聯合管跳過缺口d並充滿放射管衝撞關閉的止回閥 Q° 以後，水噴射在放射管的大端漸次膨脹，於是在放射管裏邊的水的噴射緩慢而壓力一直增加到足以壓開止回閥水進入鍋爐的時候。

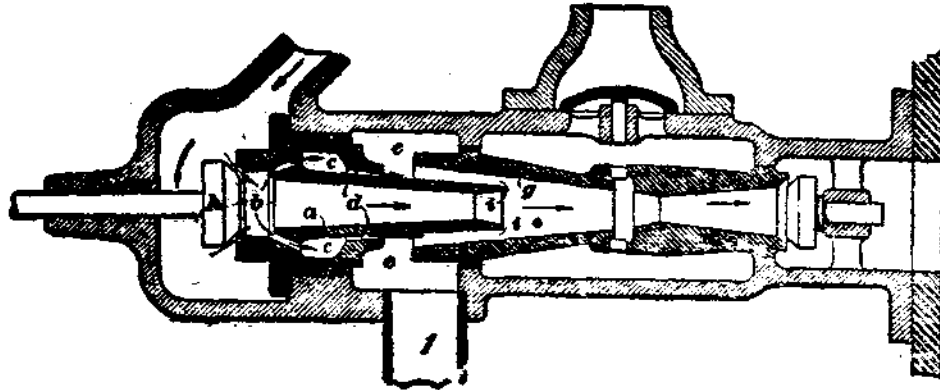
因為蒸汽進入聯合管b(9圖)的壓力少於大氣壓力，聯合管裏邊恒久是部分真空；所以，水櫃水面上大氣壓力可以保持水恒長地經過水管m進入射水器。離開聯合管的水噴射的壓力是等於或少於大氣壓力，所以牠沒有經過缺口d向外逃出的傾向。當室e裏邊沒有向外的壓力時，溢水閥就遺留着關閉並且沒有空氣能夠經過牠進入射水器了。當開始讓射水器工作時，汽閥必須少量地啓開一點；如果大量啓開汽閥時，就有高壓力蒸汽回流進入吸水管m的可能。缺口和溢水口 g 都必須備置，以備蒸汽用於制定部分真空時逃散並且也允許水在射水器預備動作時逃散。如果不備置這些孔路時，蒸汽將於開始動作射水器返回進入吸水管並阻止水的上升。

射水器動作的簡要說明記述在下面：蒸汽短管是設計地傳達極高的速度於蒸汽的，蒸汽在聯合管裏邊依次相繼凝結並給水以大速度；放射管漸次緩慢水的噴射並且改變水噴射的速度成爲足以壓開鍋爐止回閥的豐足壓力。

自己調整——蒸汽和水必須按正當的比例混合使着射水器產生有效動作。如果供給的蒸汽太多時，牠的一部分將不凝結，並且蒸汽和水混合於射水器工作時從溢水閥放出。如果應用的蒸汽太少時，水就不能完全驅入鍋爐裏邊，而剩餘的一部分水從溢水閥流出。當鍋爐裏邊蒸汽壓力常大變化而變動蒸汽進入

射水器（如第9圖）的量時，除了給水的壓力，升舉的高度，和溫在某種程度之下，射水器動作時就不能沒有剩餘汽水從溢水閥溢出。但是，改變射水器的構造使着牠自己調整是可能的事情；就是，射水器在蒸汽壓力降落時可以自動地減少給水的量，並且當蒸汽壓力升高時增加給水的量。

第十圖



第10圖表示的是怎樣可以構造得射水器得到自己調整的剖面形狀。這種構造和剛才解述過的那種構造的不同只是在蒸汽短管 a 的形式和佈置上。在蒸汽短管的進口端，通路 b 通入圍繞短管的空室 c；並且圍繞短管 a 一周的通路 d 連接空室 c 到空室 e，空室 e 和吸水管 f 相通並由通路 i 介紹和聯合管 g 的進口端相通。蒸汽短管 a 的長度增加並且擴張入聯合管也很深。當射水器工作時，讓經過汽閥 h 的，一部分蒸汽經過通路 b 流入汽室 c 並從汽室 c 通過通路 d 和 i。這種蒸汽經過室 e 的突前猛進拉着室 e 和吸水管 f 裏邊的空氣離去而造成部分真空，結果吸引着水經過通路 i 進入射水器的聯合管裏邊，換句話說，蒸汽圍繞蒸汽短 a 外邊的增加噴射產生吸水入射水器的吸力。

在這種構造的射水器中，水是被經過通路 d 的增加噴射的作用吸引並由通路 i 帶入聯合管 g（10圖），從蒸汽短管 a 中

間發出的蒸汽噴射沒有吸引作用，牠只是驅水前進入放射管，因此短管a變成一個單純的驅水管了。自己調整的作用如下；如果鍋爐裏邊的蒸汽壓力降落時，經過驅水管a的蒸汽就減少了；但是同時經過通路b和d的蒸汽也減少，並且從吸水管吸起的水量也就減少了。所以蒸汽量和水量的比率保持的不變更。如果蒸汽壓力增高時，增加噴射吸引的水量就較多，同時經過驅水管a的驅水的蒸汽量也增多。

自己調整的狀態增加時，實在牠就成爲兩件。射水器合組成的射水器了。通路b·d·和i成爲一件射水器，因爲牠們的作用是遷水入聯合管的。另一件射水器是由驅水管，聯合管，和放射管組成。

第 節 射水器的式別

1 名詞的解釋

單噴射射水器——單噴射式射水器是當射水器動作時只有一個水噴射通過牠的內部的射水器；這種射水器在不吸引和吸引射水器中都有。塞氏 (Sellers)，納氏 (Nathan)，喔亥喔 (Ohio)，和第10圖表示的略形射水器就是單噴射式。

雙噴射射水器——雙噴射式射水器是當射水器工作時有兩個水噴射通過牠的內部的射水器。這種射水器也是屬於吸引或不吸引射水器。韓氏 (Hancock) 複式射水器就是雙噴射式。

開放溢水閥射水器——開放溢水閥射水器是當射水器動作時射水閥只是被大氣壓力保持在牠的座子上。單噴射射水器就是開放溢水閥式。

關閉溢水閥射水器——關閉溢水閥射水器是當射水器工作時溢水閥被機械的方法保持在牠的座子上。雙噴射射水器就是關閉溢水閥式，因爲這種射水器的溢水閥必須確實的關閉，阻

止水的逃洩。

射水器的中止——當射水器已經開始動作之後，而停止工作（不論因為什麼緣故）時叫做射水器的中止。當射水器中止時，蒸汽從溢水閥強烈的放洩，並且停止驅水入鍋爐的工作。

再動的射水器——再動的射水器是給水中止頃刻再自動的開始工作的射水器。再動的狀態只限於單噴射，開放溢水閥式射水器，因為當射水器中止時溢水閥能夠自由舉起並讓蒸汽逃洩，大多數的單噴射射水器是再動式。

射水器的預動或揚水——當壓力太低的水離別放射管入鍋爐時叫做射水器的預動（預備動作）或揚水，當射水器開始動作時溢水閥放洩蒸汽和水指示的就是「預動」。

極高的工作溫度——當水的溫度極高射水器工作於溢水閥開啓之際而汽水不外溢，或

極高的工作溫度——射水器當溢水閥開啓沒有汽水溢出時或當溢水閥關閉沒有中止時同溫度極高的水工作就叫做極高的工作溫度。

極大的容量——射水器在一定的時間內能夠驅極多量的水進入鍋爐就叫做射水器的極大容量（尋常是說每小時若干加倫）。

（未完）

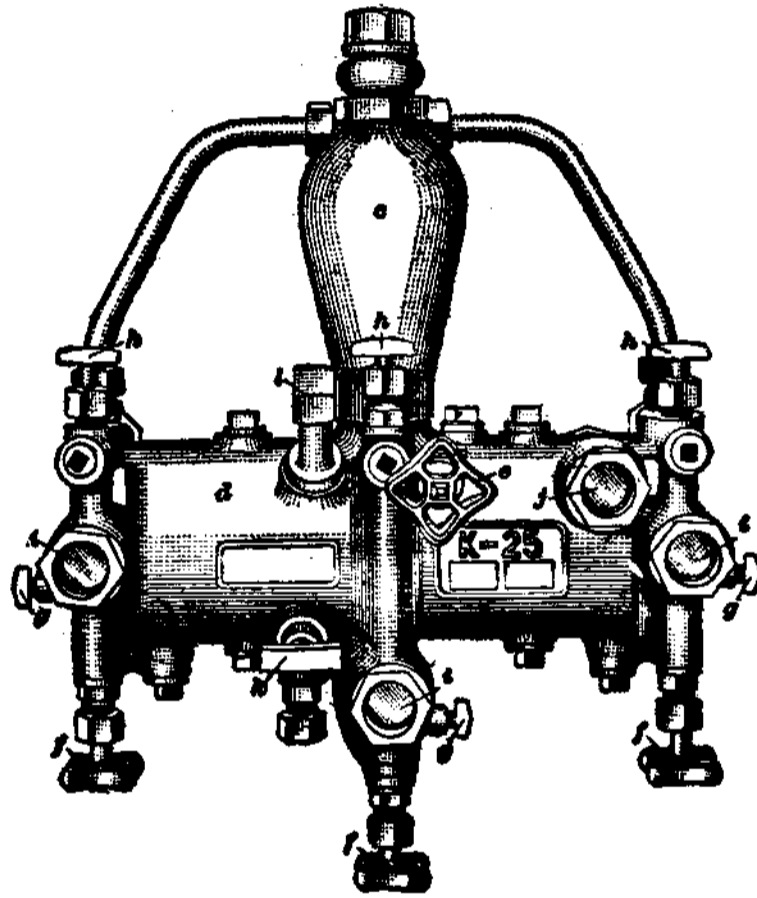
芝加哥油潤器

平常

第11圖表示的是芝加哥（Chicago）三眼油潤器外部的前視形，第12圖表示的是五眼油潤器的前視形。五眼油潤器多用的連接在平衡汽管b上的兩條平衡汽管a。在這兩個圖上都看不見在凝汽室正後面的一條中央平衡汽管（因為兩個圖都是從前面觀察的形狀）。三眼油潤器的三個給油嘴油潤的機件和納获

二氏的三眼油潤並相同。五眼油潤器外邊的兩個給油嘴是供給油料於兩個汽缸的，通平衡汽管a的兩個給油嘴是供給油料於兩個汽缸的，中央的給油嘴是供給油料於風泵的。

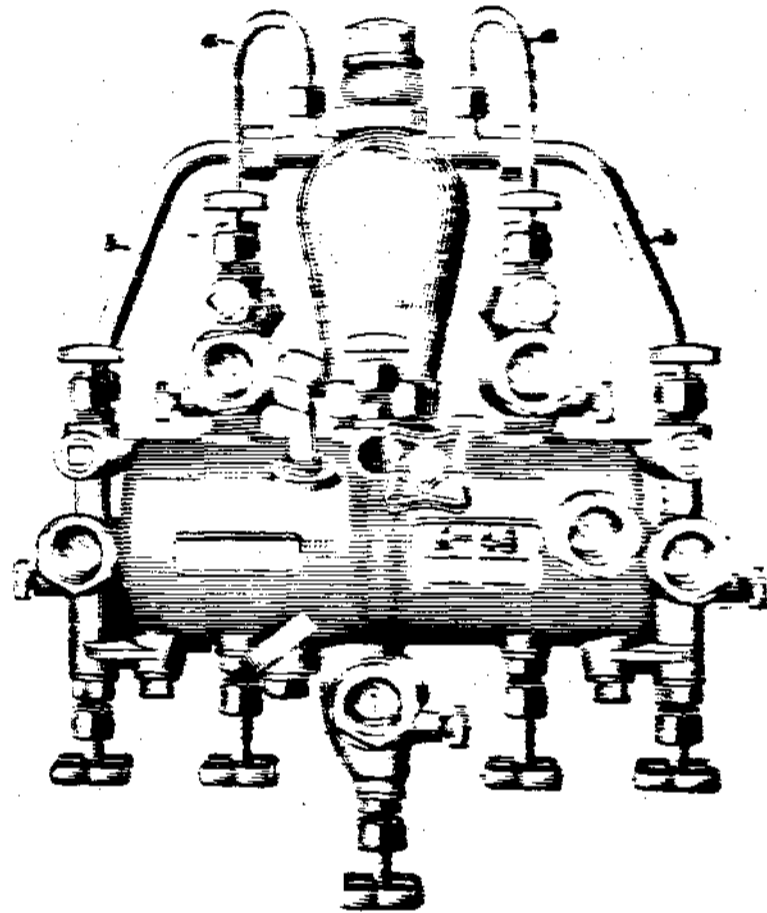
第十一圖



第11圖上c表示的是凝汽室；d是油缸；e是水閥；f是調整閥；g是給油室的放水塞門；h是截壓閥；i是透明給油室玻璃（同樣的玻璃裝置在i的相對地位）；j是觀察油缸裏邊油料多少的玻璃（在j的相對地位裝置的同樣的玻璃）；k是油缸的放水塞門；l是添油堵。截壓閥h是當透明給油室玻璃的熱圈洩漏時，截斷通給油室的汽壓的；此時這個給油嘴的調整閥應當關閉，這個給油室的放水塞門應當放開。調整閥f經過調整閥導

的地方要有螺紋，以便與導管入口處相連。

第 十 二 圖



第12圖表示的是支那哥三車油機的一種汽缸蓋（為表示抽的内部佈置，所以曾經汽室及汽缸右一部分去掉了）。當裝置在汽管上的汽缸蓋抽時，蒸汽經由汽管b進入汽室，並且在汽室凝結成水；凝水經由水管c進入汽缸蓋邊，浮在水上的油料經過油管d流進汽缸蓋邊，下至汽室凝結；蒸汽又經過平衡汽管進入汽缸蓋邊，並且一部分在汽室凝結成水；給油機下面的油料經過給油機上孔經過汽室的水，浮在水面上，再被平衡汽管吸入蒸汽管並經過給油機。

的開口直徑大約等於 $\frac{1}{2}$ 吋)進入汽缸裏邊。喉孔塞的舉高量是 $\frac{3}{32}$ 吋)及氣缸汽缸給油管裏邊的喉孔塞是固定(不能移動)式，並且是編置在汽缸器端：

第十四圖



動作——停止汽缸器的動作時應當先關閉了水閥，其次關閉了調整閥，最後關閉了汽閥。讓汽缸器開始動作時，須先將汽閥完全啓開，然後啓開水閥，最後啓開調整閥。

(完)

鐵路廢料處理問題 甲

在中國鐵路各處所裏，隨時可以看見堆積如山的鐵道廢料和金屬材料，這些東西，關係人命名料廢料，其實這些東西並不是廢物，如果能加工改變，無一不是很有價值的材料，這項問題，各國雖有相當的研究，而且日本最盛為最，因為他是比力比較發達的國家，在十數年前，很多材料，須向歐美購求，這也可以說是很慘造成的，我國現在中國環境狀況下，關於這項問題，應該有不發瓦爾，這些廢料，何嘗不加以研究的必要。

廢料處理的意義，就是整理目下認為無用的東西，設法利用，或將其售一筆料費，或將其減少一半損失，據一九二九年日本鐵道省的發表，同年一年內，他們整理和利用的成績，共

第 一 章 第 二 章 第 三 章

第 一 章 第 二 章 第 三 章

第 一 章 第 二 章 第 三 章

第 一 章 第 二 章 第 三 章

第 一 章 第 二 章 第 三 章

第 一 章 第 二 章 第 三 章

第 一 章 第 二 章 第 三 章

第 一 章 第 二 章 第 三 章

第 一 章 第 二 章 第 三 章

第 一 章 第 二 章 第 三 章

第 一 章 第 二 章 第 三 章

第 一 章 第 二 章 第 三 章

第 一 章 第 二 章 第 三 章

第 一 章 第 二 章 第 三 章

第 一 章 第 二 章 第 三 章

第 一 章 第 二 章 第 三 章

一、
 二、
 三、
 四、
 五、
 六、

一、
 二、
 三、
 四、
 五、

一、
 二、
 三、
 四、
 五、
 六、
 七、
 八、
 九、
 十、
 十一、
 十二、
 十三、
 十四、
 十五、
 十六、
 十七、
 十八、
 十九、
 二十、
 二十一、
 二十二、
 二十三、
 二十四、
 二十五、
 二十六、
 二十七、
 二十八、
 二十九、
 三十、
 三十一、
 三十二、
 三十三、
 三十四、
 三十五、
 三十六、
 三十七、
 三十八、
 三十九、
 四十、
 四十一、
 四十二、
 四十三、
 四十四、
 四十五、
 四十六、
 四十七、
 四十八、
 四十九、
 五十、
 五十一、
 五十二、
 五十三、
 五十四、
 五十五、
 五十六、
 五十七、
 五十八、
 五十九、
 六十、
 六十一、
 六十二、
 六十三、
 六十四、
 六十五、
 六十六、
 六十七、
 六十八、
 六十九、
 七十、
 七十一、
 七十二、
 七十三、
 七十四、
 七十五、
 七十六、
 七十七、
 七十八、
 七十九、
 八十、
 八十一、
 八十二、
 八十三、
 八十四、
 八十五、
 八十六、
 八十七、
 八十八、
 八十九、
 九十、
 九十一、
 九十二、
 九十三、
 九十四、
 九十五、
 九十六、
 九十七、
 九十八、
 九十九、
 一百、

Year	1970	1971	1972	1973	1974	1975	1976	1977	1978	1979	1980
Population	100	100	100	100	100	100	100	100	100	100	100
Area	100	100	100	100	100	100	100	100	100	100	100
Production	100	100	100	100	100	100	100	100	100	100	100
Consumption	100	100	100	100	100	100	100	100	100	100	100
Exports	100	100	100	100	100	100	100	100	100	100	100
Imports	100	100	100	100	100	100	100	100	100	100	100
Balance of Trade	100	100	100	100	100	100	100	100	100	100	100
Foreign Reserves	100	100	100	100	100	100	100	100	100	100	100
Government Expenditure	100	100	100	100	100	100	100	100	100	100	100
Government Revenue	100	100	100	100	100	100	100	100	100	100	100
Public Debt	100	100	100	100	100	100	100	100	100	100	100
Money Supply	100	100	100	100	100	100	100	100	100	100	100
Interest Rate	100	100	100	100	100	100	100	100	100	100	100
Inflation Rate	100	100	100	100	100	100	100	100	100	100	100
Unemployment Rate	100	100	100	100	100	100	100	100	100	100	100
Life Expectancy	100	100	100	100	100	100	100	100	100	100	100
Healthcare Expenditure	100	100	100	100	100	100	100	100	100	100	100
Education Expenditure	100	100	100	100	100	100	100	100	100	100	100
Research and Development	100	100	100	100	100	100	100	100	100	100	100
Energy Consumption	100	100	100	100	100	100	100	100	100	100	100
Water Consumption	100	100	100	100	100	100	100	100	100	100	100
Waste Production	100	100	100	100	100	100	100	100	100	100	100
Air Pollution	100	100	100	100	100	100	100	100	100	100	100
Water Pollution	100	100	100	100	100	100	100	100	100	100	100
Soil Degradation	100	100	100	100	100	100	100	100	100	100	100
Biodiversity Loss	100	100	100	100	100	100	100	100	100	100	100
Climate Change	100	100	100	100	100	100	100	100	100	100	100
Disaster Risk	100	100	100	100	100	100	100	100	100	100	100
Urbanization	100	100	100	100	100	100	100	100	100	100	100
Migration	100	100	100	100	100	100	100	100	100	100	100
Quality of Life	100	100	100	100	100	100	100	100	100	100	100
Social Equality	100	100	100	100	100	100	100	100	100	100	100
Gender Equality	100	100	100	100	100	100	100	100	100	100	100
Human Rights	100	100	100	100	100	100	100	100	100	100	100
Democracy	100	100	100	100	100	100	100	100	100	100	100
Corruption	100	100	100	100	100	100	100	100	100	100	100
Trust in Government	100	100	100	100	100	100	100	100	100	100	100
Political Stability	100	100	100	100	100	100	100	100	100	100	100
Peace and Conflict	100	100	100	100	100	100	100	100	100	100	100
International Relations	100	100	100	100	100	100	100	100	100	100	100
Globalization	100	100	100	100	100	100	100	100	100	100	100
Trade Liberalization	100	100	100	100	100	100	100	100	100	100	100
Foreign Investment	100	100	100	100	100	100	100	100	100	100	100
Technology Adoption	100	100	100	100	100	100	100	100	100	100	100
Digitalization	100	100	100	100	100	100	100	100	100	100	100
Artificial Intelligence	100	100	100	100	100	100	100	100	100	100	100
Space Exploration	100	100	100	100	100	100	100	100	100	100	100
Renewable Energy	100	100	100	100	100	100	100	100	100	100	100
Artificial Intelligence	100	100	100	100	100	100	100	100	100	100	100
Space Exploration	100	100	100	100	100	100	100	100	100	100	100
Renewable Energy	100	100	100	100	100	100	100	100	100	100	100

Table 1: Summary of Key Indicators (1970-1980)

Page 1

詩經卷一百一十一

雜

其曰：皇天無親，惟德是輔。昔者聖王之將建國，必先慎乎德。有德此有人，有人此有土，有土此有財，有財此有用。德薄而土暵，土暵而禾死，禾死而民散，民散而國亡。是以人倫歸之，如流水就下焉。故曰：有德此有人，有人此有土，有土此有財，有財此有用。德薄而土暵，土暵而禾死，禾死而民散，民散而國亡。是以人倫歸之，如流水就下焉。

德者本也，財者末也。外本而求末，是貧民也；外末而求本，是危國也。故君子必先慎乎德，有德此有人，有人此有土，有土此有財，有財此有用。德薄而土暵，土暵而禾死，禾死而民散，民散而國亡。是以人倫歸之，如流水就下焉。

德者本也，財者末也。外本而求末，是貧民也；外末而求本，是危國也。故君子必先慎乎德，有德此有人，有人此有土，有土此有財，有財此有用。德薄而土暵，土暵而禾死，禾死而民散，民散而國亡。是以人倫歸之，如流水就下焉。

德者本也，財者末也。外本而求末，是貧民也；外末而求本，是危國也。故君子必先慎乎德，有德此有人，有人此有土，有土此有財，有財此有用。德薄而土暵，土暵而禾死，禾死而民散，民散而國亡。是以人倫歸之，如流水就下焉。

不在此國事議，則必再置其難。若謂東亞和平，須兩國共同維持；若謂不能讓一勢必在門，恐坐收漁利者，吾每人正。亂於
章受戰爭，遂導三台勝負，最近日寇更應以退夫也。國難於
於此重難時，遂三通過，此後日義不利之事，予國正不
受影響。日苟能堅持到底，正義得伸，不亦非世界之福，但
不知國聯當日對東亞問題為何不能兩權政策？

(完)

湘鄂鐵路行車時刻表

TIME TABLE

自二十四年一月七日實行

混 合	混 合	混 合	混 合
77 Bn.	79 En.	78 Up.	80 Up.
9-45	15-00	d 新 河 a	16-17
9-51	15-06	a 長沙北 d	16-11
9-54	15-09	d 長沙北 a	16-01
10-02	15-17	a 長沙東 d	16-00
11-02	15-56	d 長沙東 a	15-47
11-07	14-11	a 長沙南 d	15-32
11-35	14-20	d 長沙南 a	15-24
11-53	14-48	a 大托鋪 d	14-56
11-56	14-55	d 大托鋪 a	14-54
12-30	15-22	a 榔 湖 d	14-20
12-35	15-38	d 榔 湖 a	14-18
13-36	16-29	a 株州北 d	13-27
13-36	16-40	d 株州北 a	13-07
13-53	16-42	a 株州南 d	13-05
14-07	17-21	d 株州南 a	12-55
14-30	17-50	a 白 雲 鋪 d	12-26
14-39	17-53	d 白 雲 鋪 a	12-23
15-10	18-24	a 姚家壩 d	11-52
15-13	18-27	d 姚家壩 a	11-49
15-55	10-06	a 板杉鋪 d	11-07
15-55	10-12	d 板杉鋪 a	11-04
16-38	17-52	a 醴 陵 d	10-24
16-58	20-22	d 醴 陵 a	20-09
17-33	20-27	a 老 關 d	9-34
17-56	21-01	d 老 關 a	9-32
18-24	21-45	a 峽山口 d	6-44
18-24	21-49	d 峽山口 a	6-44
19-03	22-27	a 萍 鄉 d	8-05
19-03	22-33	d 萍 鄉 a	7-57
19-35	23-00	a 安 源 d	7-30
			20-15
			20-09
			20-03
			19-55
			19-30
			19-24
			19-00
			18-32
			18-29
			17-53
			17-45
			16-54
			16-39
			16-37
			16-18
			15-49
			15-46
			15-15
			15-12
			14-30
			14-27
			13-47
			13-27
			12-52
			12-49
			12-04
			12-01
			11-22
			11-17
			10-50

湘 鄂 鐵 路 行 車 時 刻 表

TIME TABLE OF DAILY TRAINS

自二十三年十一月十六日起實行

特 別	混 合	混 合		特 別	混 合	混 合
5 Dn.	71 Dn.	81 Dn.		6 Up.	72 Up.	82 Up.
9.00	15.00	9.30	d 徐家棚 a	22.00	7.20	18.50
9.18	15.15	9.45	a 通湖門 d	21.47	7.05	18.35
9.15	15.10	9.40	d 余家灣 a	21.45	7.03	18.30
	15.21	9.54	a 余家灣 d	21.40	6.58	18.22
9.20	15.23	9.50	d 余家灣 a		6.56	18.20
	15.31	10.04	a 站魚隆 d		6.48	18.15
	15.40	10.50	d 余家灣 a		6.08	17.15
			a 余家灣 d		5.55	17.07
	15.57	10.58	d 紙 坊 a	21.18	5.22	16.84
9.47	16.30	11.31	a 紙 坊 d		5.20	16.29
	16.32	11.30	d 土地堂 a	20.48	4.40	15.58
10.10	17.03	12.07	a 土地堂 d		4.46	15.53
	17.05	12.12	d 山 坡 a	20.15	4.17	15.20
	17.38	12.45	a 山 坡 d		4.11	15.14
9.46	17.40	12.50	d 賀勝橋 a	19.57	3.53	14.56
11.03	17.58	13.08	a 賀勝橋 d	19.50	3.50	14.48
11.04	18.00	13.10	d 官埠橋 a	19.18	3.07	14.05
11.47	18.43	13.50	a 官埠橋 d		3.06	13.54
12.00	18.45	14.07	d 成 寧 a	19.00	2.58	13.41
12.03	18.58	14.20	a 成 寧 d	18.50	2.58	13.16
	19.18	14.26	d 汀泗橋 a	18.20	2.05	12.84
12.34	19.51	15.18	a 汀泗橋 d		2.04	12.83
	20.07	16.14	d 中伙鋪 a	17.52	1.30	11.40
13.19	20.38	16.21	a 中伙鋪 d		1.19	11.45
13.54	21.14	16.57	d 前 坊 a	17.00	0.43	11.09
14.11	21.10	17.17	a 前 坊 d	16.50	0.38	10.46
	21.42	17.40	d 茶棚嶺 a	16.31	0.15	10.26
14.30	21.43	17.42	a 茶棚嶺 d		0.14	10.21
14.46	22.03	18.03	d 站李橋 a	16.15	0.54	10.01
14.47	22.07	18.07	a 站李橋 d	16.14	0.52	9.58
15.06	22.30	18.30	d 羊樓司 a	15.55	0.30	9.30
15.07	22.34	18.33	a 羊樓司 d	15.54	0.27	9.22
15.20	22.40	18.39	d 陳 州 a	15.32	0.01	8.50
15.31	22.40	18.47	a 陳 州 d	15.30	0.41	8.40
15.50	23.43	19.39	d 陳 州 a	15.14	3.15	8.17
	0.00	20.07	a 陳 州 d	15.00	2.17	8.16
16.03	0.05	20.13	d 陳 州 a	14.50	2.05	7.50
	0.15	20.23	a 陳 州 d	14.32	2.07	7.36
16.30	0.35	20.33	d 陳 州 a	14.15	2.00	7.10
	0.45	20.44	a 陳 州 d	14.00	2.00	7.00
16.43	0.51	21.00	d 陳 州 a	13.45	2.00	7.00
16.53	1.00		a 陳 州 d	13.30	2.00	7.00
17.03	1.10		d 陳 州 a	13.15	2.00	7.00
17.13	1.20		a 陳 州 d	13.00	2.00	7.00
17.23	1.30		d 陳 州 a	12.45	2.00	7.00
17.33	1.40		a 陳 州 d	12.30	2.00	7.00
17.43	1.50		d 陳 州 a	12.15	2.00	7.00
17.53	2.00		a 陳 州 d	12.00	2.00	7.00
18.03	2.10		d 陳 州 a	11.45	2.00	7.00
18.13	2.20		a 陳 州 d	11.30	2.00	7.00
18.23	2.30		d 陳 州 a	11.15	2.00	7.00
18.33	2.40		a 陳 州 d	11.00	2.00	7.00
18.43	2.50		d 陳 州 a	10.45	2.00	7.00
18.53	3.00		a 陳 州 d	10.30	2.00	7.00
19.03	3.10		d 陳 州 a	10.15	2.00	7.00
19.13	3.20		a 陳 州 d	10.00	2.00	7.00
19.23	3.30		d 陳 州 a	9.45	2.00	7.00
19.33	3.40		a 陳 州 d	9.30	2.00	7.00
19.43	3.50		d 陳 州 a	9.15	2.00	7.00
19.53	4.00		a 陳 州 d	9.00	2.00	7.00
20.03	4.10		d 陳 州 a	8.45	2.00	7.00
20.13	4.20		a 陳 州 d	8.30	2.00	7.00
20.23	4.30		d 陳 州 a	8.15	2.00	7.00
20.33	4.40		a 陳 州 d	8.00	2.00	7.00
20.43	4.50		d 陳 州 a	7.45	2.00	7.00
20.53	5.00		a 陳 州 d	7.30	2.00	7.00
21.03	5.10		d 陳 州 a	7.15	2.00	7.00
21.13	5.20		a 陳 州 d	7.00	2.00	7.00
21.23	5.30		d 陳 州 a	6.45	2.00	7.00
21.33	5.40		a 陳 州 d	6.30	2.00	7.00
21.43	5.50		d 陳 州 a	6.15	2.00	7.00
21.53	6.00		a 陳 州 d	6.00	2.00	7.00
22.03	6.10		d 陳 州 a	5.45	2.00	7.00
22.13	6.20		a 陳 州 d	5.30	2.00	7.00
22.23	6.30		d 陳 州 a	5.15	2.00	7.00
22.33	6.40		a 陳 州 d	5.00	2.00	7.00
22.43	6.50		d 陳 州 a	4.45	2.00	7.00
22.53	7.00		a 陳 州 d	4.30	2.00	7.00

北平鐵路管理局簡明行車時刻表 中華民國二十三年七月一日

站名	北平前門	豐台	廊坊	天津總站	天津東站	明沽	蘆台	唐山	開平	古冶	灤縣	昌黎	北戴河	秦皇島	山海關	遼寧總站
下行	17:05	17:40	18:10	18:40	19:10	19:40	20:10	20:40	21:10	21:40	22:10	22:40	23:10	23:40	24:10	24:40
上行	18:15	17:45	17:15	16:45	16:15	15:45	15:15	14:45	14:15	13:45	13:15	12:45	12:15	11:45	11:15	10:45
特快	18:05	17:40	17:15	16:45	16:15	15:45	15:15	14:45	14:15	13:45	13:15	12:45	12:15	11:45	11:15	10:45
快車	18:15	17:45	17:15	16:45	16:15	15:45	15:15	14:45	14:15	13:45	13:15	12:45	12:15	11:45	11:15	10:45
普通	18:25	17:55	17:25	16:55	16:25	15:55	15:25	14:55	14:25	13:55	13:25	12:55	12:25	11:55	11:25	10:55
貨車	18:35	18:05	17:35	17:05	16:35	16:05	15:35	15:05	14:35	14:05	13:35	13:05	12:35	12:05	11:35	11:05

站名	北平前門	豐台	廊坊	天津總站	天津東站	明沽	蘆台	唐山	開平	古冶	灤縣	昌黎	北戴河	秦皇島	山海關	遼寧總站
下行	17:05	17:40	18:10	18:40	19:10	19:40	20:10	20:40	21:10	21:40	22:10	22:40	23:10	23:40	24:10	24:40
上行	18:15	17:45	17:15	16:45	16:15	15:45	15:15	14:45	14:15	13:45	13:15	12:45	12:15	11:45	11:15	10:45
特快	18:05	17:40	17:15	16:45	16:15	15:45	15:15	14:45	14:15	13:45	13:15	12:45	12:15	11:45	11:15	10:45
快車	18:15	17:45	17:15	16:45	16:15	15:45	15:15	14:45	14:15	13:45	13:15	12:45	12:15	11:45	11:15	10:45
普通	18:25	17:55	17:25	16:55	16:25	15:55	15:25	14:55	14:25	13:55	13:25	12:55	12:25	11:55	11:25	10:55
貨車	18:35	18:05	17:35	17:05	16:35	16:05	15:35	15:05	14:35	14:05	13:35	13:05	12:35	12:05	11:35	11:05

大昌實業公司總經理

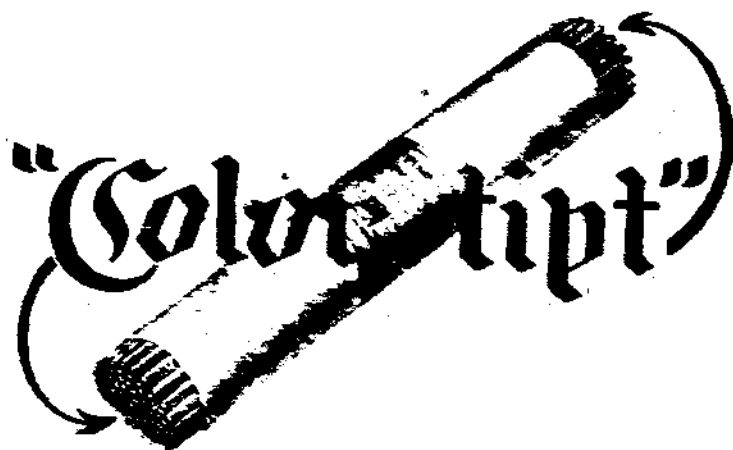
北平 天津 遼寧 青島 上海 南京 漢口

WIL SON

ARC WELDING WIRE

BARE AND COATED

威爾遜電銲線



Sole Agent

CHINESE ENGINEERING AND DEVELOPMENT CO.

TSINGTAO-SHANGHAI

TIENTSIN-PEIPING

MUKDEN-NANKING.

HANKOW

平漢鐵路簡明行車時刻表

PEIPING HANKOW RAILWAY ABRIDGED TIME TABLE

民國二十四年十一月五日修改
In force from 5th November 1935

每日開行 DAILY				站名 STATIONS		每日開行 DAILY					
1745	245	920			漢口五馬門 H.K. Yuzaimen				754	1810	1140
1822	230	852			漢口大智門 H.K. Tachmen	2210	1850		730	1750	1053
1942	800	1820			漢口江岸 H.K. Kiangan	2210	1840		700	1720	1002
1915	830	1830			橫店 Hengtien	2134	1734		700	1715	927
2030	800	1710			孝感 Siaoken	2035	1635		620	1625	826
2045	800	1721			花西 Hwayuan	2011	1620		610	1620	822
2307	1042	1244			蕪水 Kwengshui	1905	1518		554	1440	600
1137	1057	1257			蕪水 Kwengshui	1905	1515		554	1430	540
1141	1210	1402			蕪水 Kwengshui	1800	1434		520	1370	482
1144		1407			蕪水 Kwengshui	1745	1335		521		242
1506	1534				蕪水 Kwengshui	1653	1240		482		2214
1545	1548				蕪水 Kwengshui	1652	1235		480		2206
740	1661				蕪水 Kwengshui	1635	1210		457		1935
730	1656				蕪水 Kwengshui	1520	1055		2302		1835
1002	1816				蕪水 Kwengshui	1405	834		2131		1627
1056	1836				蕪水 Kwengshui		819		2127		1602
1304	2104				蕪水 Kwengshui	1228	727		1828		1290
1325	2009				蕪水 Kwengshui	1158	652		1630		1104
1627	2211				蕪水 Kwengshui	1006	440		1490		790
1727	2244				蕪水 Kwengshui	900	431		1024		495
2100	180				蕪水 Kwengshui	832	280		1030		430
2100	180				蕪水 Kwengshui	827	244		1020		317
2100	180				蕪水 Kwengshui	820	240		1010		220
630	240				蕪水 Kwengshui	540	2320		2230		2020
111	310				蕪水 Kwengshui	320	1034		1830		1830
355	640				蕪水 Kwengshui	300	2014		1915		1405
742		740			蕪水 Kwengshui	280	1650		1830		820
120		1050			蕪水 Kwengshui	260	1610		1430		640
1320		1195			蕪水 Kwengshui	240	1490		1430		640
1923		1440			蕪水 Kwengshui	2230	1410		1251		240
2025		1520			蕪水 Kwengshui	2230	1402		1241		200
2207		1730			蕪水 Kwengshui	2100	1232		1000		2240
1271		1730			蕪水 Kwengshui	2000	1212		1004		2240
240	1817				蕪水 Kwengshui	1910	1010		832		1830
340	1933				蕪水 Kwengshui	1800	800		827		1000
640	2140				蕪水 Kwengshui	1600	630		630		1640
700	2144				蕪水 Kwengshui	1500	500		500		1425
800		2230			蕪水 Kwengshui	1350	304		1430		1030
1135		800			蕪水 Kwengshui	1240	244		1412		830
1320		1020			蕪水 Kwengshui	1030	410		1230		640
1625		1020			蕪水 Kwengshui	1000	400		1200		530
1910		1224			蕪水 Kwengshui	1200	220	1200	1030		280
2005		1245	830	1615	蕪水 Kwengshui	1200	210	1200	1000		132
2005		1443	845	1607	蕪水 Kwengshui	1100	877	1000	800		720
2005		1630	855	1607	蕪水 Kwengshui	1000	877	1000	800		720
2005		1730	1110	1840	蕪水 Kwengshui	1000	877	1000	800		720
2005		1840	1215	1830	蕪水 Kwengshui	1000	877	1000	800		720

本刊廣告價目表

面 積	後 封 面	前 後 內 封 面	止 文 前 後	普 通
全 頁	每期四十元	每期四十元	每期廿六元	每期十元
半 頁	每期廿一元	每期二十一元	每期十四元	每期十二元

(1) 長期登載價目從廉 (2) 廣告概用白紙黑字印刷如用彩印每加一色照廣告費之全數加四分之一 (此限於全頁一期) (3) 廣告如係繪圖或製圖費用須另算 (4) 廣告文字中西均可惟底稿須用楷書謄寫以免錯誤 (5) 凡在登廣告期內贈閱本刊一份

本 刊 價 目 表

冊 數	每 期 一 冊	半 年 六 冊	全 年 十 二 冊
價 目	五 分	三 角	五 角
郵 費	一 分	六 分	一 角 二 分

編 輯 者 **中 國 鐵 路 崇 實 學 社**
 北平西四牌樓羊肉胡同十五號

發 行 者 **中 國 鐵 路 崇 實 學 社**

印 刷 者 **東 亞 印 書 局**

分 售 處 南 京 鍾 山 書 局

花 牌 樓 書 店

漢 口 生 活 書 店

上 海 開 明 書 店