

姜書閣編述

定縣平民教育視察記

察哈爾教育廳編譯處印行

## 自叙

人家幾百位專門學者努力研究並實驗至數年之久所得的成績，我們竟欲以不到十天的短短時光，走馬看花似的觀察一下，其心得之少自爲當然。何況像我這對教育簡直是一竅不通的門外漢，來做觀光式的考察或視察，則其所得之微，更不必諱言了。如果同行的人多些，大家分途參觀，各有專究，或者還可多得一點參證的資料，我偏偏又是獨行無偶，足力，耳力，目力，心力，手力，種種方面均感不及，所以往往本有應得到的材料因此便失之交臂，真是可惜得很！但我敢發誓我確已盡了我的能力，將我所認爲最重要並且足以代表某一種特殊計劃或事實的東西，儘量收在這本筆記裡。

爲的使這小冊子能引起讀者一點閱讀的興趣，我大胆地將官樣文章的報告書寫成私人遊記的小品（指第一編），而且捨文言用語體。這雖然不見得合法，却未嘗不是一種試驗。但因此就不免把與視察目的毫不相干的事物夾雜在所謂「正經」材料裡；即便是「正經」材料，有時便也用比較輕鬆的筆調出之。以官文書言，明知不免有浪費筆墨之謂，而爲「試試看」一念所激發，也就顧不了那許多了。

這本書是如此分編的：從赴定縣視察動機起，至去定歸來止，其間非耳所聞，目所見，心所思，足所至，手所觸，與此遊有關者，均形之於文，合爲第一編，曰「見聞瑣記」。在定縣前三日，平教會指定各部負責人向參觀者逐項詳細介紹，因此得以明瞭他們工作的計劃，過程，和成績，我當時

均作筆記，整理後共得十篇，合爲第二編，曰「講演隨錄」。至於平教會及翟家村各種章程則與工作方法等項，我也手抄，搜集，或轉錄，得數十事，合爲第三編，曰「附載」。所以第一編是我自己寫自己的話，第二編是我記別人的話，第三編是我編輯人家已有的文件。

我所見的也許是定縣平教工作之幾千百分之一，未必便足以代表整個的定縣平教。便假定我所見的足以代表它們的全部工作，但因個人主觀見解的偏頗，也會有批評失當之危險，所以全書祇是敘述紀載，不加可否短長（惟成績優劣顯著處於敘述時略帶一二評語），蓋所以留待讀者自下斷語。我個人在參觀之後，對於它們的整個平教計劃和工作，雖不無多少贊成，修改，甚至反對的意見，但在本書裡，却不願——或者也不需要——作具體的與系統的發表。

此書之成應該謝謝平教會和定縣縣政府熱心招待的各位，他們在我參觀的時候，給了我不少的幫助與指導，所以能得到這些材料。尤其感謝平教會專替我們講演的那幾位，假使沒有他們，便根本沒有估本書最重要位置的「講演隨錄」；但如果那十篇當中文字或內容有什麼不妥或遺漏的地方，仍應由我負責，因爲筆記時頗爲倉卒，回來以後又急於付印，沒有將原稿郵給原講演各位看過，這也是應該向講演人及讀者致歉的。最後，我更感謝高惜冰先生允許將這冊子由教育廳印行。但同樣也應該謝謝本廳同事孫武張三君替我費心抄校。——一八，五，一九三二，自叙。

# 定縣平民教育視察記目錄

自叙

目錄

第一編 見聞鎖記……………一一—五八

(一) 動機與準備……………一——四

(二) 張平道上……………四——六

(三) 到北平與南下……………七——八

(四) 青興棧……………九——一〇

(五) 由考棚到縣政府……………一〇——一四

(六) 縣立民衆教育館……………一四——一八

(七) 瞭敵塔……………一八——一九

(八) 古叅春園……………一九——二〇

(九) 中山靖王墓與白果樹……………二〇——二二

(十) 攤販，眼藥，中山松醪酒，及紫花布……………二二——二四

(十一) 平教實驗區辦事處	二五——二六
(十二) 講演情形	二七——三〇
(十三) 平民保健診療所與平教會醫院	三〇——三二
(十四) 表證農場	三二——三八
(十五) 高頭村	三八——四二
(十六) 南支合與清風鎮	四三——四七
(十七) 大溪河	四七——五〇
(十八) 兩次譚話會	五〇——五三
(十九) 翟城村	五三——五九
(二十) 歸程	五六——五八
第二編 講演隨錄	五九——一〇〇
(一) 工作綱領	五九——六四
(二) 社會調查部工作	六五——六九
(三) 平民文學部工作	七〇——七三

(四) 藝術教育部工作	七四——七七
(五) 衛生教育部工作	七八——八三
(六) 農業教育部工作	八四——八五
(七) 學校式教育部工作	八六——九〇
(八) 社會式教育委員會工作	九一——九三
(九) 公民教育部工作	九四——九六
(十) 晏陽初先生談話	九七——一〇〇
第三編 附載	一〇一——一七六
(一) 中華平民教育促進會定縣實驗區暫行章程	一〇一——一〇八
(二) 中華平民教育促進會定縣實驗區組織系統圖	
(附) 研究區與實施區表演平校分佈圖	
(三) 平民文學方面工作大綱表	一〇九
(四) 定縣實驗區學校式教育範圍	一一〇
(五) 學校式教育部組織與工作聯鎖圖	一一一

定縣平民教育視察記

四

(六) 學校式教育工作與他種工作聯鎖圖	一一二
(七) 學校式教育部工作順序圖	一一三
(八) 定縣實驗區現有學校種類	一一四——一一五
(九) 六年計劃工作分期表	一一六
(十) 大澗河村公約	一一七
(十一) 平民學校畢業同學會簡章	一一八
(十二) 平民學校畢業同學會自修信條	一一八
(十三) 平民學校畢業同學會平民角規程	一一九
(十四) 平民學校畢業同學會活動考成表式	一二〇
(十五) 農業表証工作表	一二一——一二三
(十六) 中華平民教育促進會農業教育部推售波支純種公母豬規程	一二三——一二四
(十七) 機關購買波支公母豬之掛號表	一二五
(十八) 大麥粟小麥各病預防法	一二六
(十九) 定縣農村家庭會簡章擬案	一二六——一二九

(二十)	模範家庭之選定及表彰規則草案	一二九	—	一三〇
(二十一)	模範家庭調查必要標準	一三〇	—	一三一
(二十二)	定縣農村愛鄉會試行簡章提案	一三二	—	一三六
(二十三)	定縣農村調查標準	一三六	—	一四二
(二十四)	定縣農村自治基本設計劃標目	一四三	—	一四四
(二十五)	識字運動起草委員擬具方案	一四五	—	一四六
(二十六)	定縣識字運動委員會 <small>民衆平民</small> 學校考核辦法	一四六	—	一四七
(二十七)	定縣識字運動委員會 <small>民衆平民</small> 學校獎懲規則	一四七	—	一四九
(二十八)	定縣識字運動委員會簡章	一五〇	—	一五一
(二十九)	定縣各區推廣民衆學校辦法	一五一	—	一五二
(三十)	翟城村村制組織大綱之規定	一五三	—	一五四
(三十一)	翟城村村政會議簡章之規定	一五四	—	一五六
(三十二)	翟城村村政執行委員會之成立	一五六	—	一五七
(三十三)	翟城村村政講習會之意義	一五七	—	一五九



(三十四) 翟城村財政專員緣起及簡章.....	一六〇——一六一
(三十五) 翟城村教育協會緣起.....	一六一——一六五
(三十六) 因利協會緣起.....	一六五——一六八
(三十七) 公安協會緣起.....	一六八——一七〇
(三十八) 農林協會緣起.....	一七〇——一七三
(三十九) 建設協會緣起.....	一七三——一七六

# 定縣平民教育視察記

姜書閣編述

## 第一編 見聞瑣記

### (一) 動機與準備

假定全中國的文盲佔全國人口百分之八十，察哈爾的文盲至少要佔全省人口百分之九十以上。這不是虛捏事實，看我們的教育統計就可以推知。察哈爾的人口大約是三百萬左右，而全省中小學學生數目（民國十九年統計）不過八萬五千九百八十一人，僅當全人口的百分之三，即使將已經由學校畢業和未曾入過學校但也識字的人都加上，充其量不能過三十萬人，所以非文盲至多也不過當全人口百分之十。

察省的確是地瘠民窮的省分，至少現在看來是如此的。它有的是山，亂石堆積的山，有的是沙土，幾乎連草都不十分多的沙土。「自然」賜與察省人民的，實在太薄了！然而這也並非是絕對不能打破的困難；有山就會有鑽，有草就可牧羊，祇要肯努力，未嘗不能致富，即使不能致富，總不會窮到



現在的地步。不必說察省還有可耕之田，足以維持民食；卽令全然不能生產食糧，如果把現在採礦和牧畜的方法改良，在這方面大規模地做去，未來發展也可以使察省「足食」而有餘。可惜政府與人民都沒有這樣做，遂致察省成了最可憐的省分，可憐到三百萬人沒有一個不眼睜睜地在盼望着中俄復交，庫倫通商，好得一點蘇俄與外蒙的餽餘。推其根本原因，還離不了「教育不發達」——尤其是鄉村或農村教育。

「鄉村」與「農村」應該有些不同。簡章說來：鄉村的範圍較廣，不管是工村，商村，漁村，或農村，祇要不是城市，都可算鄉村；農村的範圍較狹，自然祇限於以農爲主業的農人集居的村落（其中當然也可以夾雜着別種職業的人，但居少數）。察省的鄉村可以說全是農村，它祇產原料沒有製品，祇有路線可通，而無商埠爲積聚之所。（除掉像張家口多倫幾處中世紀的市場外）。

農村教育在任何地方都是需要的，而在察哈爾則尤爲十二分的迫切的需要，理由很多，也不必細說。

農村教育不是個簡單問題，察省的農村教育更是複雜，但就其人民之穹困一點來說，已經够令人束手無策了。然而要改進（其實就是創辦）察省的教育，却非從農村教育入手不可。以前的城市教育對察省是毫無用處的，我們不需要那種華而不實的點綴品，任你用盡了苦心，費盡了氣力，也不會討

好的。我們要求大家在農村上做工夫，察省不是終久無望的。轉過我們的頭吧！到農村去！到農村去！……

已往的錯誤不必講，我們及早走上新的道路吧。民國二十年的夏季，教育廳的同仁已經感覺到農村教育的需要，並且開始向這方面注意。我是老早就對於鄉村事業有興趣的，當時便向高惜冰廳長建議要組織團體到定縣去視察中華平民教育促進會所辦的成績，好做個榜樣，高廳長也非常贊成，以為最好聯合民政廳與建設廳等機關共同組織大規模的考察團，將來改革察省方可從各方面一齊動手，不至有步伐凌亂之弊。乃不幸的國難接踵而至，大家的興致受了很重的打擊，精神亦為之轉移，視察定縣的計劃祇得暫時放下。然而國難不是短期間能度過的，更不是因循敷衍所能解決的。在「九一八」不久以後，高廳長馬上用更大的注意力在農村教育上。在民國二十年終了之時，我們草擬察哈爾三年教育實施計劃，便在十一章中專設農村教育一章，決完了一切設施的辦法，並指定在二十一年上季派主管科長往定縣考察。一月二十六日第二十五次廳務會議又決議一條議案說：「派委科長前往定縣考察農村教育以作本省創辦農村小學標準。」我本打算在二月間啟程，後來聽說定縣在廢曆年關正是寒假時期，當然不適於參觀。接着便是本省中小學開學，廳裡公事較忙，一時不能脫身，遂延遲到四月初旬。同時建設廳也決定派農林試驗場場長韓君赴定考察農場。我們本可同走，韓君因事先去天津，我

則因平教會發出一個招待參觀的廣告，說自四月十二日至十六日爲招待各界人士參觀期，遂又改晚出發，以便與他處參觀人聯絡視察，可以多得到些平教會的實況，免得獨自考察，掛一漏萬。

四月五日我接到了廳裡的訓令，說：『茲派該員赴河北省定縣平民教育促進會主辦之實驗區，考察農村教育，以便仿照辦理。除電囑平民教育促進會屆時派員指導外，仰即遵照前往，悉心考察，具報。此令。』同時，由高廳長致函定縣縣長于龍溪先生（字瀛海），請其幫忙，並代覓住處，蓋因恐參觀人多，旅店擁擠，不便於工作。從這天起，我便準備一切，以便首途。

## (二)張平道上

四月八日將簡單行裝準備妥貼，定於次日啟程。

九日，天晴。早四點鐘就醒了，知道南去的車是上午六點半由張家口開，時間尙早，所以還懶懶的躺着，不會起來。五點鐘了，早餐已備好了，急忙起床，洗臉，吃飯。同行的丁君來到我家，我們便乘車往車站，街上非常清冷，老遠來幾位坐在洋車上的旅客，頸子縮在外套裡，不久便被我們追上，又不久，便被我們丟在後邊。有幾個警察，大概是新換崗的，還睡眼矇矓的，似乎在尋他適纔的夢境。不久便來到車站，脚行蜂擁而來，但我們已經提着皮包下車，他們便很失望地退去了。

候車室的門還沒有開，推了幾下，一個茶房慢慢走來開門，裡邊是黑洞洞的，並且悶着一股惡氣。我們轉身要走出來，茶房說：「車還早哩，纔到天鎮，要等到八點鐘。我們還沒有升爐子呢！」室內停留不了，我們提着皮包在站台上來來往往地走。張皇急迫的旅客一進到站裡，不久就顯出晦氣的樣子。人雖然很多，却並不見得擁擠，大家都失掉了興奮了。爲的要消磨這無聊的時光，我們將「手荷物」寄放起來，向怡安街走一圈，買些水果，又回到車站，而北來的車仍不見一點踪影。於是六點半過了，七點半過了，八點半也過了，真是急的不了，簡直不想走了。忽而聽見敲道鐵的聲音，知道車祇離一站，就要到了，這纔忍耐等候。車開的時候已是九點，較規定遲兩小時半。嗚呼！新中國的交通便利器！

買二等票坐頭等車在平綏路是頂規矩的，軍人之准尉以上的階級就可以不買票而乘頭等包房，至於士兵則祇能乘三等，四等，甚至不入等的軍用車。我們雖買票，却沒有座位，祇好同人家商量「通融着坐，」並且幾次被人家拒絕。最後，在車將開的時候纔得到送客人遺下的座位，方能苟安。嗚呼！新中國的國有營業！

車離張家口，向四野一望，還無半點春意，雖然也沒有嚴冬那樣寂寒。左右都是山，沙石，却沒有水和青草。火車好像一條烏龍，由這個山下爬到那個山邊，出了這條谷進到那條澗。山嶺童禿而且

雜亂，直無一點可觀。在離青龍橋不遠的地方，漸漸有些景緻可看，簡直是一步一變；於是山也峻拔了，石也奇秀了，地上也有青意了，柳樹也要開黃花了，而峭壁之下，却仍有未消的積雪。一過青龍橋，就看到了桃花迎風招展，鮮艷醉人。及至南口，則滿坑滿谷，都是粉白的杏花，遙望竟如新雪之後，越發使我心快神怡，增加興會不少。記得清華三院有杏樹二株，每到花開時，我便想古人詩詞上說「紅杏」是不很對的。杏花在含苞未放時，確是很紅的，不過一旦開了，紅羣被白的花瓣遮掩，就成了「一樹白花」所以我覺得若形容已開的杏花，最好說「杏花如雪」。那樣，最膾炙人口的詩句「一枝紅杏出牆來，」和最艷麗的詞句「紅杏枝頭春意鬧，」就失掉了它的全美了。然而詩詞爲文學之一種，具藝術性，究不能專憑直覺，全用寫實的筆調。

車過南口，天氣漸變，風沙遂大作，眼前的山，僅見其輪廓。直到北平，仍是如此，因而今日的天氣竟不比張家口暖。

因爲這車遇站必停，而且停的時間往往超出我們所能想像的那樣長，所以本應下午三點半到西直門，却延遲至晚八點方始到達。因此原來所計劃的下車後的工作，遂祇好作罷，留待明日。

### (三)到北平與南下

下車以後，乘洋車往前門外，天已昏黑，進西直門時，守門警士，例對旅客所携行李加以檢查，殆及子，子嫌麻煩，告以「公事」，遂得免驗。曲折奔馳，過西長安街，見歡迎國際調查團之中英文布標語，長數丈，橫掛街心，而四月前來平時所見之牆上藍地白字或白地藍字標語，則洗刷淨盡，一無所存。說者均謂當局對外已竟屈服，故作此媚敵之事，以求好感，頗有不滿之意。其實，屈服與否，媚外與否，全不在是否洗刷標語，並且在我的意見，以為那類無聊而徒招國內外明達人士厭惡的玩藝兒，老早就該刷下，免得給古老而壯麗的建築物上遺留些不倫不類的淺薄的醜惡字句。不過刷洗的人與時，未免令一般人懷疑憤恨罷了。

目的地是前門外「三義店」——這怕不是什麼著名的旅店吧？這是一位懷來縣籍的朋友所極端贊賞的旅館，我們所以特意去嘗試。中國人的地域觀念實在太深，就連進城所住的店也受了這種特性的影響。懷來人所常往而贊賞的北平三義店，正如同宣化人所常往而贊賞的張家口廣仁棧一樣，不見得好。要舉這類事例是很多的：如遼寧人到北平住德裕棧，鳳城縣人到瀋陽住振泰賓館，我家鄉人到安東住茂興園，都是不能拿優劣或便宜與吃虧來解釋的。三義店是完全舊式的「官司店」，大炕和大枕頭為其特徵，臭虫或者也不免吧！我們雖不計較好壞，但在疲倦到極點之後，三義店的執事祇給我們找了一間正當過道的房子，為要安靜地休息一夜，我們是沒有法子遷就的，也祇好另覓宿處。看過幾



家以後，纔決定住中國飯店，在我們是有些借越的了。

十日晨六時醒，丁君急欲赴天津，我們便都在七點多鐘起床。擦過了臉，他便走了。我一個人先到和平門裡新平飯店找朋友，並到石駝馬大街二十二號中華平民教育促進會去接洽。因為今天是星期日，平教會不辦公，無人在，問傳達室工友，知道當晚有平漢特別快車，二等票在下午五點鐘以後便開始出售。從那兒回來，又到北城，東城，西城，聽幾個朋友，買幾本筆記本，預備寫報告，恰遇天氣微雨，令人十分不暢快。在朋友處隨用點晚飯，竟至遲悞了，到站已是六點多鐘。本來八點三十分五分車，六點鐘到站，已經早兩個鐘頭，不能算晚，但在平漢路却出乎我們預料之外。二等票已賣完了，三等則不賣定州站的票，我又已經來了，不得已祇好忍痛再借越一次，乘坐頭等車。頭等票較三等票約貴二倍，為十二元五角，以外又須加睡床費三元五角或四元五角，這是定章，不能脫免的。我自然買較賤的睡床，在車之上層，其多花一元錢者則在下層，與普通床位相同。登車後，等了一兩個多鐘頭，車纔開行。我便預囑茶房在將到定州時，呼我起，於是索梯登上舖休息。一夢醒後，時錶已指一點有半。懶臥又一小時許，工友來喚，問之，則車到清風店，距定州總一站耳。殆下車時，約三點鐘左右，蓋已為四月十日晨也。

#### (四) 吉興棧

北平平教會工友曾告訴我到定縣可先住吉興棧。下車後，聽遠處喊着：「吉興棧！吉興棧！住吉興棧啊！」我便應聲而至，問他有無平教會的客人住在他店裡，他說：「來往都在我們那兒，您也請去吧。」我不自主地將東西交給他，向東走幾十步便到店家。

一進房門，黑古洞似的，辨不清左右有些什麼，但覺有爐台竈炕之類而已。這是一個三間通連的房間，在屋地當中放着一把大師椅，有一位年約三十左右的中國女人在坐着，似乎此間沒有她睡覺地方的樣子，其旁以木板與木橙搭床位一，有人蓋着被子在裡邊睡覺，他忽然欠身，一看却是一位西洋老頭。接站的工友將我讓到最裏間一個小屋，屋有北炕，先住一客正擁被鼾睡，我到了，衣物足聲亂作，他也不得安枕，但雖輾轉數回，終未發一語。

炕上有長桌一，桌上置短檠，燦然如豆，乃甚黑暗。茶房間有無所需，告以無，則去。獨坐炕沿，兩足垂地，屏息以聽，萬籟俱寂，惟有炕上客鼻鼾聲耳。因出所購冊子，寫離張後筆記，思方深，窗外鴨聲亞亞大作，槽中馬亦相蹄嚼，而紙窗又因風悉悉成響，真使我生無暇遐想也。寫至五時半頃，暫作結束，出戶視之，天已微明，東方漸白矣。於是僱轎車進城。這極有味的中世紀的村店生活，遂告一段落。

轎車夫本在店中坐憩，聞我將入城，便把買賣拉去，索五角爲酬，亦漫應之。路途十分不平，坐在車裏，頭東西撞，時觸車蓬木框，祇得隱忍，不好意思說話。車站離西門似不過三里，而西門距考棚平教會辦事處，則不止此數，因爲定州城在華北實在可算爲大城垣之一；即在全國，以城垣之大小而論，定縣也的確有相當地位。

### (五)由考棚到縣政府

未到定縣之前，就已聽說平教會工作人員是極和氣的，現在證實了。我下了轎車，付了錢，傳達室工友出來，很和善的問我是否帶有行李，是否已有住處，接着便代我將皮包與毯子取到室內。我說要見一位負責招待的人，好接洽住處，他說現在祇有七點鐘，秘書處人還未到，請稍候，於是帶我到秘書處。那兒的工友。又領我到接待室，並立刻派人去請潘秘書。我趁這機會又寫一段紀錄。大約是八點鐘左右，潘君來了。

我們互致寒暄之後，他便交給我一張油印的參觀日程表，說他們從明天起就按那表所規定的次序，逐項介紹，表中所寫如下：

參觀日程表

十二日

(上午)

八點半至十點——介紹工作綱領……………鼎菊農

十點十分至十二點——介紹社會調查部工作……………李景漢

(下午)

二點至三點半——介紹平民文學部工作……………孫伏園

三點四十分至五點——介紹藝術教育部工作……………鄭綬裳

十三日

(上午)

八點半至十二點——介紹衛生教育部工作……………陳志潛

(下午)

二點至五點——介紹農業教育部工作……………鄭綬裳

十四日

(上午)

第一篇 見聞瑣記

定縣平民教育視察記

二二

八點至十點——介紹民衆教育部工作……陳筑山  
十點十分至十二點——介紹學校式教育部工作……湯茂如

(下午)

二點至三點——介紹社會式教育委員會工作……霍六丁  
三點十分至五點——參觀村工作

十五日

參觀實施中心村工作

十六日

(上午)

八點半至十二點——介紹區工作

(下午)

二點至五點——幹事長談話  
—— 公同討論會

接着，他給我兩本小冊子，一本是李景漢編的定縣須知，一本是秘書處編的平民教育定縣的實驗，說這兩本小書可做爲參觀指南。以後他便告訴我一些關於他們工作的大概。我也說說我此次來定的

使命，和我們在察的工作與計劃，潘君表示非常滿意。談過了，他說已派人代覓住處，等一刻就來送我。於是他辭去了。

大約是九點左右，另一位工友來，請我到會豐飯館去住。他替我拿東西，轉了幾個彎，約一里路，到了。飯館本來不是客店，但在此間，便沒有另外較好的旅館可住。堂倌說：「會裡教留五人的地位，這姜先生不是一事的。」我們含糊答應，他們纔勉強允許將東西暫放室內。後來在它的後院找東西廂房小屋一間，本是賣飯座的屋子，我說就在這兒住吧，請他們搭個床鋪就行，他們允許我。我教夥計預備飯，飯後好去訪于縣長。

縣政府離會豐園很近，就在路北對門。投刺入，略事寒暄，便談起定縣的情形，知道大概如次：全縣地形頗爲整齊，略成長方。縱之最長處九十里，最短處七十里；橫之最廣處七十里，最狹處四十五里。面積三千餘方里。據河北民政廳調查，全縣面積確數是三千七百三十方里，合四百八十英方里。縣內沒有山，非常平坦，惟有河二，唐河和沙河。全縣大小村共四百七十二，內計有村長之村四百五十三，無村長之附屬村十九。這些村分隸於六自治區。而學區則係民十三由教育局另行規定的，即每自治區分兩學區，縣成爲特別區，共十三學區。全縣住戶約六萬八千五百家，人口總數約近四萬人（細說當爲三十八萬四千餘人）。以性別言，男多於女，其比例爲一百零六與一百。每一英方里

有人口八百五十。每家人口平均爲五·八。全縣公立學校共四百四十七處（據十八年上半年教育局統計）。定縣向有模範縣之稱，當以孫發緒氏之功績爲多。孫氏因本縣河流少，農耕不便，於是提倡墾井，以利灌溉，計全縣共有井三萬餘眼。幾乎田地裡不遠便有井一眼，人民稱便。後來他便因治定縣有功，一躍而爲山西省長，而定縣模範之名遂震於世。教育經費也是很困難的，但尙可以維持。以前縣政府及地方教育當局多不能與平教會合作，往往互相爭功，各不相下。現在則地方政府亟力與平教會合作，抱定爲定縣人民做事的宗旨，不管誰幹都可以。平教會的人力與才力都是很充分的，所以事情也做得很有成績，但並不能完全與他們所宣傳的相符。

最後，他又講到定縣的古蹟名勝，我聽來非常感覺興趣，他便將縣政府職員張可衡君（字秉鈞）請來與我會面，並請他同我到各處一遊。張君遼寧岫岩人，北京大學畢業，頗和藹，相談甚歡。十時頃，我便和張君出縣府沿街東去。臨行，于君堅囑于參觀後回府午餐，辭不得，勉強應之，遂行。

### （六）縣立民衆教育館

距縣政府東幾十步（十字街東）有縣立民衆教育館，我們就進去參觀一回。館址不大，似乎是以前祠廟衙署之類的房舍，共有兩所相連的小院：東院是講演，閱覽，游藝部，西院便是展覽部和辦公

處。

投刺見館長都君，承其招待參觀。展覽部所設爲古物陳列室，內分陶器、金器、石器數門。陶器有明朝定磁甚多，宋朝磚瓦各若干。金器有秦漢以前刀幣之類。內院院中有六朝銅佛一，高四五尺，保存頗完好，全身比例勻稱，鑄造亦極精緻。蓮座上，重重疊疊均是小佛，其頭突出，約七百數，真所謂「一一蓮花一一佛」也。外院有唐代大佛一，無下身，亦頗莊嚴。至關於石類則有與人同高之白石佛二，一坐一立，據說均爲六朝時物，視其雕刻之精，儀態之妙，亦足令人相信。都君謂前有日人參觀，對此像極爲欣賞，將攝影阻之，彼又與公安局交涉，卒未允其照像，可見此像之見重也。惟兩像之頭，都於移至館中以前，被人竊去，今所存者係由別處得來，非原有物，但石色與大小尙可看過。室內有石槨一，作方形，上有蓋，大可尺許，前面以墨筆書人姓名甚多，惜已漫漶，不可盡識，亦不知其何意。聞此槨係前年挖掘定州塔（即開元寺塔，見後）下時，得於地中。槨內有金棺，內藏舍利子，現存於北平大陸銀行保管庫內。最令我感覺興趣的是院內各壁上所砌之古代碑碣，共約三四十塊，尙多完好。館長室牆上所砌有大觀詔墓誌一，爲館中最古之碑；又一石，上鐫：「佛垂般涅槃略說教戒淫」十大字，字可寸許，旁有小字一行，曰：「大隋開皇十三年」。院中壁上則有唐宋金元明清碑碣甚多。外院西北角壁間砌一方石，上刻人物像一，旁有「蘇東坡筆」四字，字體不類東坡，惟石



刻頗古，或係東坡所畫，而他入爲標識起見，代題姓名者。

東院前間爲閱覽部所在，除報紙及少數圖書，無他可觀。此室亦做講演用，前有長凳多條，可臨時排置也。游藝部則甚簡單無可觀者。

此館在河北各縣爲較好者，不可不將其內部情形一言之。

館中原有經費每月五百二十六元，另有體育場一處，每月津貼此間三十元，再有社會教育辦事處前辦定縣旬刊所用之款，每月十二元五角，亦因停刊撥到此館，所以館方每月可有五百六十八元五角之收入。經費用途大半均爲員工薪金，月三百五十餘元，其餘卽爲辦公費及事業費。

全館分圖書，展覽，講演，游藝，衛生，五部，共用職員十三人。照規定每部設主任一人，但實際上僅有四位（游藝部主任由講演部主任兼），而展覽部主任還是最近爲要發展該部工作，方始加聘的。至於各部職員數目以圖書部爲最多，共四人。除主任外，有編輯員，事務員，圖書出納員各一人；講演部則主任外有講演員二人；游藝部祇用兩位事務員；衛生部則除主任外，另有事務員一人；展覽部便祇有一位主任。

圖書部有新舊書籍二千九百餘冊，雜誌二十餘種，報紙（大報與小報）十五種。此部工作除借閱圖書以外，還有三種：（一）巡迴文庫。其法製小木箱十二，大如手提匣，以通俗小書若干分置箱內，

將箱送至各完全小學，交學校當局代為管理，凡村民或學生均可借閱，每月將此處書與他處掉換，一年即可巡迴一周。(二)民衆月刊。教育館將定縣旬刊接辦後，即改爲新定縣半月刊，由圖書部編輯員司編輯之責，訂閱者年收一元五角。後又改爲民衆月刊，仍由本館編輯，但爲普及民衆起見，不收報費。(三)壁報，通衢設置壁報牌，每日將報紙上重要新聞擇錄數語，如新聞標題，貼於牌上。

講演部之講演共分五種：(一)固定講演，在館內間日舉行，由本館全體人員輪流主講；(二)巡迴講演，到各區教育委員辦公處輪流講演，由該部人員主講；(三)定期講演，於各種紀念日專講該日所紀念之事項的意義與經過，主講人也不限該部；(四)臨時講演，在任何運動日或廟會等時地，由全體館員分頭講演；(五)監獄講演，於星期日到監獄爲之，亦不限於講演部同仁。

其餘三部工作比較簡單，大致如次：游藝部有一人專司組織各種運動會，各種游藝比賽，及其他關於體育的事項，其餘一人則爲研究定縣歌曲（尤其是秧歌）的專家，他的職務是將改良的詞句發給歌者演唱。衛生部則不過宣傳，勸導，並考察各處的公共衛生；另外還就市面原有茶館八處改爲民衆茶園，每處供給報紙一份，棋類數事，並隨時去視察其是否清潔。在人多的時候，也可以去講演一段。這種民衆茶園，並不得到教育館的津貼，內部除有報紙棋具外，似不見有何改良處，不過門外有一木牌上寫「定縣民衆教育館第○民衆茶園」而已。

以上便是我參觀並調查定縣民衆教育館所得的一些片斷紀錄。

### (七) 瞭敵塔

民衆教育館的前便矗立着一座高塔，走去，其距離還有半里路之遙。那塔共十一級，每級約有丈餘高，最上又有塔頂，全塔之高至少要超過十五丈，或者會有二十丈也說不定。塔座占地約有畝許，作八角形，極爲壯嚴。此塔各層之每邊均有大窗一，但各層窗子之圖案均不相同，是全塔之窗共有十一種圖案也。塔之東北面已頹壞一部，而其餘部分猶堅固如初，建築之好，可想而知。塔頂每角有鐵入一，自下視之，小如兒童所玩之泥人，而視其因年久墜地之二尊（現藏民衆教育館），則高約三尺。聞張君云，此塔本可自內緣梯而上，能達最上層，惟自去年石軍變亂後，軍隊說內有石軍所遺舊礮彈二十四枚，故將入口封上，遂不得登。自東北頹壞處看，此塔似有內外二層，因外層雖壞，內層仍完好平直，顯明可見。

據說此塔爲華北塔中之冠，或名瞭敵塔。按志書所載，宋真宗時開元寺僧曾能嘗往西竺取經，得舍利子以歸。咸豐四年（西元一〇〇一年）詔會能建塔，五十餘年之久塔始告成，至今已歷八百餘年。當時的謠諺說：「砍盡嘉山木，修成定州塔。」工程之浩大可知。此塔告成後，因契丹入寇，或用

以瞭望敵人，故名瞭敵塔云。

現在開元寺定全不見，祇有這座高塔聳然特立，爲遊人欣賞，周圍則殘磚碎瓦與荒煙蔓草而已。聽說塔上的磚，每塊都有字，但我也無從證明。聞塔磚很值錢，一塊可售二十元，曾有外人欲以百萬購此塔，未果，或亦此間人故爲誇張之詞，恐不足置信也。

### (八)古衆春園

在城之東北角，有古衆春園，地方很大，古蹟亦很多。此園地址，現在改爲定縣縣立鄉村師範學校校址。我們乘人力車前往，入門適遇校長，告以來意，他便帶我們參觀。這學校師範部是初中階級，大約是三班，此外有高級小學和初級小學數班。全校共有學生三百人，職教員近二十人，每月經費僅約千元，自然不能完備了。

我對於此校內容未加以若何深切的注意，所以並沒有進到室內細談，也不會參觀他的教學，現在自然不敢妄加敘述。

此園最初是宋韓魏公琦知定州時所建。裡邊有韓蘇公祠，原是後人紀念韓魏公和蘇文公的，因蘇東坡也曾做過定州太守，現在此祠尙存，但已經過多少次的改建，非復初建時舊物，院中有碑可考。

又有雪浪石二：曰，前雪浪石，曰後雪浪石。前者置石缸內，缸沿有乾隆題字，大略說此石爲東坡當年愛玩之物；後者高可八九尺極玲瓏清秀之致，較前者美觀的多。兩雪浪石之北有雪浪齋，僅屋三間，無足紀者。

院內碑碣刻石極多，有甚名貴者，如完好之魏碑卽有數座，皆砌壁內，以免毀損。某處壁上有一刻石爲東坡所書，視其筆勢語句均無足疑，字方二寸許，極挺健飄逸，文曰：「蘇軾李之儀孫敏行同訪象老，」蓋髯公偕友訪一老人名中有象字者不遇，信筆題此數字，而爲他人所上石者，亦可見古人之風趣也。又有東坡所畫竹，係以文字湊成，如今之亂字畫然，畫雖不必佳，亦一異物，足爲珍寶。其他金元明清石刻猶多，不能盡記。最足令人徘徊景仰者，爲東坡手植槐一株，雖已槁死，猶挺然有孤高意。

前清康熙雍正乾隆嘉慶各帝，都在園內設置行宮，乾隆下江南並曾駕幸，故其御筆題句甚多，園東有九曲廊及望海亭，皆傾欹不足觀矣。

### (九) 中山靖王墓與白果樹

定縣歷史頗爲悠久，自漢以來，卽爲中原重要地方之一。據史書的記載，顯預分天下爲九州，定

縣屬於冀州。帝繫五年（西曆紀元前一三六一年），堯受封爲唐侯，現在定縣城北十餘里的唐城村據說即當時唐國境內的都城。周時屬并州，春秋時屬鮮虞國，戰國時屬中山國，秦時屬鉅鹿郡。因此，所以全縣的古蹟非常多，不要說秦漢以後，即秦漢以前的也是非常之多的（如廉塚廉村均指廉頗而言，即是一例，不過這些古蹟，很難找到確實可靠的證據罷了）。

漢景帝三年（西元前一五四年）封第九皇子勝爲中山王，定縣即爲中山國都。中山靖王墓至今尚存城內。我們便到那兒去看。陵在城之西偏，高兩丈餘，僅爲一大土丘。自初建至今，計歷二千餘年，仍巍然存在，惟滿眼荆棘搖曳於春風斜陽之中，增人古思耳。坟丘之上，南北有路，可登其頂。陵地周圍，繞以磚牆，今多傾圮。門側有清朝某知縣所書碑曰「漢中山靖王之墓」。此外別無長物。聞去年墓曾被盜，惟尙未掘至內部，即已被人查覺，幸免於毀。

定縣在南北朝時爲後燕國都，北周時設總管，唐設節度使，宋設都部署，金元兩朝則爲府治，明清均爲州治。由此可見定縣在歷代都佔重要位置，非國都即重鎮，以其地勢平坦，馳驅便利，平時稱爲九州孔道，有事成爲四戰之地也。其疆域時有變遷，明洪武後至今無甚改變。

然而，孟子嘗說過：「所謂故國者，非謂有喬木之謂也，有世臣之謂也。」足見那時必有一句俗諺說：「有喬木者爲故國」，至少大家也認定了這個原則，所以孟子纔反駁。但他就「治國平天下

「的大道理來講，故否認「有喬木者爲故國」的原則；若拿一般的歷史眼光來看，「有喬木者」的確可以証明其爲「故國」。這「古中山國」便是如此。在靖王墓之南里餘，有白果樹一株，大可五圍，高插雲霄，枝幹杈枒，頗具昂藏氣概，惜已枯死。我們都知道白果樹是極不易長大的，這樹居然能長如此粗且高，恐非千年以上不可，至少也需七八百年的光景。況此樹稿死之年，久已超出土人所能記憶，則其初植之時，必在千年或二千年以前無疑。據一般人的傳說：「先有白果樹，後有定州城」。雖屬渺茫，未必足據爲實證，而此樹之古，可想像得之。近來地方爲保護此樹起見，在樹外築以圍墻，以防牛羊闖入。鄉民竟謂其樹有神，可以療人疾病，在樹根下立小廟奉祀，滿懸匾額，大書「有求必應」「心誠則靈」一類的字句，其愚真不可及也。

### (十) 攤販，眼藥，中山松醪酒，及紫花布

由白果樹所在處回到縣政府，進食後，稍談半刻，便辭歸，時已下午三時許。我便獨自到市街走一轉，看看此間的風土。

定縣城很大，據說最初並不如此大，是經過三次修改，逐次拓展，纔成現在的樣子，而舊的痕跡還顯然可見。城墻之外部以磚砌成，而內部則以三合土實之，堅固異常，迄今數百年，大體尙完好。

據縣志的記載，縣城外圍二十六里，高三丈，亦華北大城垣之一。城內商號住戶均不多，故有耕田。據平教會調查，城內住戶約一千七百家，舖戶約四百七十家，人口總數不過萬一千餘人。以偌大城池僅住這些戶口，自然不會十分繁盛的了。但十字街左近却很熱鬧，走在路上，總是肩摩踵接的。由此我發現了此間的特殊現象，便是舖店雖不多，實際商人並不少，滿街都擺着各種貨物的攤子，每處佔地都有一方丈左右，而各攤又是互相連接的，所以很寬的街便佔去一大半。此種攤商，貨物少於店舖，而資本大於負販，最多者為食糧，蔬菜，洋貨之類。糧食攤最多，不數步便有一處，地下擺着一行一行滿裝糧食的大口袋，旁立一二人，等候顧客，每攤自備斗一。此類攤子，其糧食多者大約均是糧店為擴張地盤起見，把一部分堆到自己的門前，招攬生意；其糧食較少者，往往是鄉民隨時以大車載來售賣的，聽說定縣集市最多，農家買賣物品都在此時。據平教會調查全縣共有大小集市八十三處之多。我想這種習慣之推行，便成了沿街的攤商了。

定縣有四遠馳名的定州眼藥，久已暢銷全國，不可不略言其梗概。聞此間人言，定州眼藥之好，蓋以有好的冰片，是否如此，不得而知。這兒最大的眼藥店，是白敬宇，其藥之銷路亦最廣，東至朝鮮，西至甘肅，南至閩粵，北至蒙古。據說他的店舖並非最早，而生意所以最好的原因，則是廣告宣傳之力。我曾去參觀一次。他有東西兩號，均做工，西號工廠較大，有製藥室；有批發處，有游藝，



養病，及其他的設備。但他那兒並非僅製眼藥，還兼做膏藥。所有的製造完全是手工業，一點機器不用，全部共有工人六十許。白敬宇的眼藥是金羊爲記，據說是模仿另一家眼藥店名叫張齊珠的金牛牌的。張氏眼藥店是從康熙年間創設，迄今已二百餘載，清末，曾有些時候營業衰落，於是便被白敬宇壓倒，現在却還可以。此外則馬元龍馬應龍；等等實在多得很，在車站便有許多家，想來不會很高明的。大約定州眼藥有兩種：一種叫瓜子眼藥，藥錠作瓜子狀，價自十枚至五角；一種是裝在小磁瓶裡的麪子藥，價自一角至二元，而兩種所用材料却差不太多。定州雖以眼藥著名，而縣人害眼病者却並不比別處少，尤其是害痧眼的最多，鄉間幾佔半數（平教會所調查），可見這眼藥也未必有很大力量。這兒的土產還有中山松醪酒，係黍子釀成，頗甘美，性不甚冽，價亦廉，一斤之瓶祇索二角五分，多購尚可減。此酒係依古法釀成，蘇東坡在定爲太守時，頗贊賞之，集中有松醪賦及松醪詩，卽詠此酒也。

此地土布頗厚韌，有二種；一紫花布，爲本地紫花綿線所織成，色黃，雖洗不脫；一白色，亦甚好，惟略貴耳。紫花布，幅寬尺三，每尺之價僅六分餘，但銷售不廣，在大商舖中尙難購得，須到市集由負販手致之也。

## (十一)平教實驗區辦事處

十二日天晴，是我們研究平教會在定工作的第二天。早六時起床，盥漱後，進早餐。八時，到考棚去。

關於平教會在考棚的一切組織，工作，活動，與成績，另有講演隨錄和附載已經詳細說明，此地不再浪費紙墨，但考棚的地址與設備，不可不略說一說。

實驗區辦事處是在定縣城裡東北部考棚街，所謂考棚便是舊日貢院的考棚，蓋清時定州學童鄉試之處。此院經過幾次修建，最後一次在道光十八年，院中有碑可考。辦事處於民國十五年秋由北平先移至定縣翟城村，後經縣中官紳及中一區各村代表之請求，纔於十九年春季將整個辦事處遷到城裡貢院。

此間所有房舍完全是就原有建築改造成功的，以期適於現代之用，所以它雖應有盡有，而一切建築之外形，則仍為舊式的。大門向西，入門有廣場；二門向南，對面有大映壁，上書：「除文盲，作新民」六大字，一望而知為平教會之最終目標。二門外，西有發行股，售賣本會出版物；東有小規模印刷所，本會簡單文字均可由此處排印。二門裡最前部的西邊有一小院，是衛生教育部的平民保健診所，所裡有掛號處，藥房，內科診病室，化驗室，以及外科診察室等，雖不甚完備，在此處亦殊不

易。二門裏最前部的東邊則爲飯廳廚房，中間有房三間爲秘書處及幹事長室。在本院正中卽爲大禮堂，係貢院時代的考棚，爲此間最大房屋。禮堂兩邊有板壁間隔成教室及接待室。禮堂門前共二層，上層似廊子，中立執筆魁星像，上懸一匾，曰：「筆參造化」。禮堂之東西各有瓦房一行，爲專科學校學生宿舍及辦公室等。再後爲攝影室，無線電台（M.A.B.S.），藝術教育部。最後是三層舊式樓爲圖書館，最上層懸一匾曰「攬勝樓」。其餘零星房屋尙多，茲不具述。

本會英文名爲 Chinese National Association of the mass Education movement。全部人員約二百六十餘，多爲留學生及大學畢業生，各有專門學識，工作均極忙碌，精神殊值欽佩。這些人大半全穿土藍大褂，很少着別種華麗衣服的，卽各部主任也是如此。

至於平教會的目的與精神，可以拿他們的平教同志歌來看，便可以知道，歌曰：

「茫茫海宇尋同志，歷盡了風塵，結合了同仁，共事業，勵精神，並肩做長城。力惡不出已，一心爲平民，奮鬥與犧牲，務把文盲除盡，男男女女，老老少少，「齊見光明。

一齊見光明，青天無片雲。愈努力，愈起勁，勇往前程，飛渡了黃河，踏過了崑崙。喚醒舊邦人，大家起，作新民，意誠心正，身修家齊，國治天下平。」

## (十二) 講演情形

從十二日起，每天都在總講和參觀，真是忙極了。早晨六點鐘必須起床，八點以前要到考棚。十二、十三，兩個整天，和十四日上午，全是聽講為主，——我們所謂講演，便是辦事處所謂工作介紹，——而參觀為輔。

講演的地方便在大禮堂西部北頭的長形教室內。那教室實在不漂亮，屋頂連天花板都沒有，東面與大禮堂相接處，還是一半用木板隔着一半用紙糊的，這正足見平教會的精神。

十二日的早晨，我到會很早，便藉機找秘書處潘君實談話，一方面問些會中事件，一方面便探聽索取或購買農業教育部的波支猪和力行雞的辦法。我為的要求助於潘君，所以先將我們察省教育情形；尤其是最近農村教育運動的情形，向他大概敘述一遍，並且告訴我們需要此種猪和雞的迫切，結果他很贊成，並表示極願幫忙。於是八點半鐘到了，參觀人也漸齊了，我們便集於講演室，等待聽講，全體共約六十餘人。

關於各位先生的講演，另有講演隨錄可以參看，此間不復贅述。所要說的，是各位講演時候的情形。

一位有一位的態度與風趣，這是不成問題的，但若從大一點的地方着眼，可以看出他們講演中也

自有其相同之點。他們處處說他們是正在學，正在研究，正在實驗，還沒有有一套整頓的平民教育在這兒施行，更沒有成功的辦法可以供獻給國人。他們正在學這鄉村裏的實際問題，正在研究並實驗解決這些鄉村實際問題的方法。學，研究，和實驗的對象便是這些鄉村，所以鄉村就是他們的書本，多少村便是多少部書，多少人便是多少本書。現在不知應該怎樣做，但知道應該向那一方面做。所有這些人都是在找那往目的地去的路，他們希望把六年計劃做完之後，也許會達到目的；如達不到，就另來第二個六年計劃，必至成功而後已。（關於六年計劃，請參看學校式教育部講演及附載。）這是他們說話相同的最要之點。

每位在說話之前都有兩三分鐘的歡迎詞，那是客氣話，我都沒有紀錄。他們大部分都做過大學教授，所以都很能講，講來也都很清楚，很有條理，與我們在大學裏聽先生授課一樣。他們所講大概都是先講理論，後敘各該部組織，工作，及未來計劃。每人所講時間自一小時至三小時不等，平均差不多是兩個鐘頭的樣子。

各位全穿藍布大褂，而李景漢和孫伏園兩先生的大褂都是定縣土布所製，可見他們的生活真是平民化，所以能深入民衆而有所成就，大值我們敬佩。聽說各部分的首領在平，津，京，滬等處每月都會得到或能得到五六百元以至一千元以上的報酬，但因感覺作事無力，不能收效，自己心中不安，所

以願意到這窮鄉僻壤來受苦，每月祇拿二三百元的生活費，可見他們的精神了。他們個個都十二分的振作，身體也很健康，並且對於工作都發生莫大的興趣。足見他們在物質上雖未免不足，而在精神上却已得到相當的安慰了。

每次的講演，都預備許多圖表，在講時懸掛黑板上，幫助我們了解。可惜這些表格全是臨時爲講演畫的，並未曾印刷分發，所以簡單一點的圖表便抄錄下來，繁複些的就祇好不管它了。社會式教育委員會的圖表都訂在該部辦公室隔壁的來賓談話室的牆上，我們在聽講之後特去參觀，並擇要抄錄數種。

農業教育部原定介紹工作的人是鄭褰裳和姚石菴兩先生。鄭先生是藝術教育部主任，不能代講，姚君又適不在會，所以臨時由該部兩位職員代爲略略報告。此次不在考棚，而在農場（西北城瘟神廟，距平教會約二里）。農場無大房間，講演便於院中舉行，聲音雜亂，聽來不甚清晰，加以聽衆擁擠，日光炫目，遂未能作詳細紀錄，僅將要點記下，以備遺忘。幸該部備有較詳細的工作大綱表，可以參考，遂於事後移至室內照抄一份，用代此次講演筆記。

公民教育部工作介紹是在高頭村雙平山上的中心村辦事處舉行的，臨時亦備有圖表甚多，足供聽衆參閱。

各處參觀，隨時都有人指導解釋，極爲詳盡，參觀人如有所問，彼等亦均以最誠懇最和藹的態度，細爲解釋，頗令人感念。這些解釋全是片斷的，未經錄入講演之內，但在敘述各部參觀情形時略爲加入，以期明瞭，而免遺漏。

每天早起，便寫紀錄；午間和晚間得暇也接續着做，直到晚十一時，方能就寢，身體還可支持，大概因爲工作單純而有趣，精神上感覺愉快，遂亦忘其疲倦了。

### (十三) 平民保健診療所與平教會醫院

十三日上午，陳志潛演講衛生教育部工作，演講之後，先到他的辦公室裏去看各種圖表。辦公室房僅一間，壁上滿懸圖表，凡各村與該部有關事項，均有詳細紀錄。部中派人出外作種痘實習及教授村民，走到一處，即報告陳主任，主任一方面考核其成績，一方面以小訂針釘於地圖上該村之地點，以便隨時查看。陳君每週親自外出視察一次，以覘各醫生所報是否確實。

室內陳列該部爲各村所備之適用藥箱及學校應用四種藥之藥箱各一。箱大如手提皮匣，惟形較方，內中分格，每格置藥一瓶，並有一大格中藏沙布，綳帶，藥棉，鬚刷，刀剪等項。適用藥箱藏藥十餘種，藥名及所備數量均印於表中，表即貼在箱蓋內面，可隨時檢查也。至於爲學校所備之藥箱，內

置之藥共僅四種，專爲治痧眼，疥瘡，頭癬，及破傷四種之用。此種箱中所藏之藥，均可供一月之用，每至所定期間，即由部派人將重新裝好之箱帶往各處，代爲更換。（用法見衛生教育部工作講演，可參看。）

繼參觀平民保健診療所，所在本會二門內西小院。共有正廂房各三間。掛號處及藥房在廂房；內外科診療室及化驗室均在正房。當我們參觀的時候，適有鄉間男女及軍人約十餘位正在院中候診，醫士及看護婦都很忙碌。房子不甚好，但還清潔。據陳先生說：這處診療所並不要會裏花很多錢，祇要每月出百數十元請兩三位醫生看病便够了。一切藥費都由病人自出，但仍按原購價收費，所以很賤（市中藥房之藥往往較實值貴一倍至數倍），平民亦樂於前來求診。會內請醫生數人（普通的）每月每人薪金不過六七十元，但他們祇有上午在此地，下午便可派到高頭村或馬家寨的診療所裡去工作，是一人等於兩人或三人工作，自然很經濟了。每日來此求診者，平均四十人，一年可以超過一萬以上，而所需經費則不過一兩千元，可以算是便宜的了。這個診療所的規模雖小，器械雖不完備，但各項表格應有盡有，也可說是一個具體而微的醫院。

看完之後，出辦事處院，向東行，過兩巷，即爲醫院。醫院自去歲興修，現在建築方面方始竣工，設備尙未齊全，大約再須兩月即可開始工作。院中除傳達室，廚房等與醫院無直接用途的房屋十餘



間外，其診療室，手術室，化驗室，調查統計室，各科看病室，以及男女婦人各養病室……等等，全都集中在在一處，作蛛網形。屋爲磚瓦房，頗美觀；室內亦甚雅潔，并非有條。據說全部建築祇費二萬三千元，而購買地皮所需之款亦在內，可謂低廉。陳先生說：定縣西關有教會新建醫院一所，已費去十四萬元，尙無此院完備，至今猶未完成。但平教會對此仍不滿意，認爲這樣醫院也不是現代中國的鄉鎮所能辦到，計劃於二年內在南城另建一所。花更少的款，修同樣適用的房子。可見平教會做事之澈底與用款之經濟了。

#### (十四) 表證農場

農業教育部設在農場之內，所謂農場便是平教會爲試驗用的表證農場，地址是在縣內西北城根瘟神廟的後身。場的規模很好，佔地也很大，一切設備都很完全，在國內可算有數的農場。

十三日下午，步行赴農場，出市街，即可望見。建築平常，但還整潔，並且是散在場之各處的。場門外的東邊，立有高大的宣傳牌，約一方丈，上繪豬鷄及各種蔬菜改良種與原種的圖形，比較其大小，而刺激來場參觀之人，極爲醒目。

入場便見眼前全是種植的農作物，如五穀蔬菜之類，而果樹苗及葡萄秧也分畦栽植，并非有條，

好像一所花園。

場內中央，有大房一處，其門兩旁釘着這樣的標語：「我們要有科學的頭腦；我們要有農夫的身手」。一入門是農業陳列室，兩旁玻璃櫃，櫃內上部置已檢定學名及未檢定學名之益鳥，害鳥，和半益半害鳥標本；櫃內之下部置各種食糧種子多瓶，以爲標本。櫃之上，擺列十餘花盆，內有各種棉花全株，棉桃大小各不相同。壁上空閑處還懸有許多圖表，說明各種棉花改良前與改良後生產之數量與質量之不同。

在陳列室之前左方，屋壁高處懸布製宣傳畫四張：三張表明石油乳劑配製法；一張表明其施用方法，均明瞭易曉。其石油乳劑配製法第一圖下寫：「肥皂三兩水三斤」，圖中表示肥皂係在沸水內煮化者；第二圖下寫：「肥皂水三斤三兩，石油六斤」，圖中示以石油和於定量之肥皂水中；第三圖下寫：「加清水二十倍」，其意即一斤石油乳劑加二十斤水也。第四圖石油乳劑施用法，下無說明，中繪一人手持射水機，向作物上射灑，機與普通打氣筒製法相同，惟射口近處更連有貯劑小盒，與口相通而已。

我到場後，休息甚久，講演方開始。講演地點在陳列室後院中太陽光下，目不能開，祇得停止筆錄。有兩位職員來講，一位講研究方面工作，另一位則談推廣方面。介紹完畢，他們領大眾到全場各部參觀。

此間主要部分爲育種場，有鷄，有豬，有羊，各佔場之一部。我們先參觀養鷄場，內有鷄房係完全新式，頗高大，光線亦甚充足，房前有空地，爲鷄游息之處。所養之鷄全是力行種，雄雌大小均有，蓋爲推廣用也。又有各種改造鷄埕的模型四架，都是就此地土法鷄窩改造成功的。最初造的前面用鐵絲網，既通空氣，又極光亮，且可阻他物侵入；下有洞，以便除糞；內有橫棍，以便鷄棲，免受地下潮濕。但農家仿造者很少，所以又就此改造，務求合於鷄之衛生，並爲中國農家經濟所能勝任。改良至第四次，方能收普及之效。外用土坯，旁用樹棍，下留口，夜則以小木板蔽之，亦頗適用。定縣農家已多仿造者。

進到裏間，有孵卵室，室內溫度一定。孵卵器如書桌，卵即放在箱內，旁有玻璃門，可啟閉，一方點煤油，使箱內溫度增高，但有節制，可保持一定，計二十一日雛即破卵而出。參觀時，適有一器其中雞雛甫生，尙未取出也。地下置產卵窩二，一爲新式的，一爲該部就農民經濟情形改造之簡單的。此種改造的產卵窩，係以土坯砌成，前懸木板一，板不及地者寸餘，在板外下方加一橫木，則鷄可由上方將木板衝起而進窩，但欲出時，則板爲外邊之橫木所阻，不能開。由此可知某卵爲某鷄所產，因而察其卵之大小及數量之多寡。此種產卵窩，各村多有仿造者矣。據指導人云：最初兩三次，須捉鷄入，殆其習慣已經養成，則將產卵時，即能自行入內，不待人捉。

連孵卵室之屋爲育雛室，室中有育雛器，作爐形，內燃煤，但構造複雜，如用某溫度，可轉定機關，即能保持不變。將初出之雛放於器之周圍，然後以蔗籠之，免其外逸。蔗下鋪麥稈之類，便其行動游息。室內溫度與外間空氣成反比例，夏初之時，祇晚間略燒即可。雛在此間養育，約六星期方能取出。

此間所養皆力行種鷄，冠赤而高，毛純白，身量雖與本地鷄相彷彿，而產卵則較多且大。每鷄年可產卵二百左右，較之本地鷄超過一倍。每力行種鷄蛋兩枚之重量等於本地三枚，有時或且過之，孵卵室中置一天秤，左盤盛力行卵二，右盤盛普通卵三，結果左低而右高，實爲最好之證據。辦公室壁上釘有圖表多張，以示力行種鷄經濟價值之大，據推算若定縣每家養力行鷄十隻，每年所產之卵的價值較養同數的普通鷄，全縣一年可增加收入六十萬元，其數實爲可驚。

出了鷄場，便到養豬羊的地方參觀。每豬佔一欄，均爲波支種，或雜種，甚肥大，最重者聞有五百斤，豬色或白黑相間，或純黑純白，頭頸至肥，聞祇一頭即超過四五十斤。另有豬運動場一，每日有一定時間將豬放人行走。若以波支公豬與中國母豬交配，則所生之雜種豬不如波支豬之肥大，但較中國之種大，且發育甚速，每年可長一百六十斤至二百二十斤，而所需飼料則與養中國豬同量，或且減少（中國豬每年祇長八十斤至一百二十斤）。我會四次同他們交涉，請讓給我們一頭純種波支公

豬，以便在察省推廣，但被他們很堅決且很和氣地拒絕了我。他們說：自從他們的六年計劃決定以後，在最近期內，祇能向本縣推廣，尤其最近二年僅限於研究村。目前場中祇有波支豬十三頭，實在無力外售或讓與。我們從前本訂有買波支豬的章程及約書，手續極繁；現在如果想得豬，須先註冊，俟將來有餘，再行通知取豬。我明知這是具文，是敷衍求豬人的面子，但因為他們態度和氣，也不好意思不去註冊。冊上已有六七十個機關掛號，或欲得一隻，或欲得二對至數對不等，我們分明是沒有得到的可能了。

羊爲瑞士乳羊，乳房極肥大，每日可將乳二磅至八磅，最適飲用。養羊場頗廣，內有草槽，整理甚潔。

此外農具，種子……等項，該部均正研究改良與推廣。惟改良農具往往較舊式的略貴，尙不能推行於農村。

農業教育是生計教育中最重要的工作，所以他們現時特別注重農業改進。而農業改進工作又集中於生產之增加及品質之改良。在研究實驗方面，須注意研究實驗之結果爲目前農民所能實行，在生產上須根據生活需要與農民生活程度相依並進，能增加其生產而無庸增加生產資本。在實施推廣方面，則爲在感應原則（供給適當刺激以引起活動）與自動原則（由農民領導農民自動實行）之下，以表証的方

法爲主，以表證場及表證農家爲樞紐，推行各種設計。

此農業改進之工作由農業教育部主持，以設計爲進行之方法。所謂設計方法，即以一種簡單明瞭改良之農事，交與農民實行。農民實行後，便可增加其生產之方法。各種設計，均分四步驟進行，即設計之目的，設計之方法，設計之試行，設計之推廣。現舉一例以證明之。如改良豬種設計，其目的在增加豬之產肉量。根據調查結果，農民之養豬目的在多產肉。如使其豬肥大而所費之飼料費太鉅，則所得之肉價便不足償補。故改用波支豬與中國母猪交配，所產第一代之雜種豬，象養之，可以不增加飼料而產肉量確可比中國豬多，卽此設計方法已得。然後將雜種豬交農夫試驗，看其是否可以飼料不增加而肉量可以增加，是爲設計之試行。如試行之結果優良，便可推廣。而完成此一設計。現在農業教育部之主要設計，有育種，畜牧，病虫害，園藝，樹藝，土壤肥料，農具等項，分組進行。但各組成績則不一律。

農業教育部特設推廣處負責辦理農產展覽會，巡迴表證演講，表證農家巡迴訓練學校，市集演講，視導表證農家，農家訪問各項工作。十九年十一月開第四次農業展覽會，到會全縣各村農民約計三萬人。送農產物來會展覽者有土厚，翟城等六十七村。又於十九年十二月至二十年二月在大漢河村區，牛村村區，翟城村區三處，辦理表證農家巡迴訓練學校。爲期兩星期，分選種，園藝，畜牧，病虫害

害，普通農業，兒童農業改進團等六科。各種農民學生總計四百四十五人。

至於農業教育部詳細工作情形，可參看農業教育部工作介紹及附載。

### (十五)高頭村

從十四日下午起，我們開始到鄉村裏去參觀。照日程表所定，本來這天下午二時至三時是第六丁先生介紹社會式教育委員會工作，但因陳筑山先生在高頭村，所以便把陳先生的介紹公民教育部工作，由上午八點半到十時與霍先生講演時間調換，所以我們今天下午整個的時間都用到參觀高頭村的村工作了。

高頭村是平教會的研究村，爲其力量集中的地方，平常總有二十五人至三十餘人在此地工作。

高頭村居於城東，離城五里，我們全體步行前往，道路極壞，多積沙至數寸或數尺，是日適值大風，途中黃塵蔽目，頗苦於行。出城約半里有梨樹林，花正開，皆爲風塵所污，殊可惜。路上麥田綿望，處處有井，其上或以人搖轆轤，或以牲畜挽水車，相距無逾半里者。定縣常苦旱，十年九歉，自孫發緒氏長定，亟力提倡鑿井，至今全縣之井計爲溉田用者共二萬八千餘眼（飲水井尙不與焉），農民頗食其利。

入高頭村，見東端有村民羣聚，若有所待，趨視之，則一少年農人正向一壁上黑板寫當日壁報，村人來看新聞耳。此處有一照壁，彼等以青灰和松烟，及膠搗壁心，縱約四尺許，橫可丈餘，由少年會（下有解釋）會員輪流書寫，每日一次。內分國內，縣內，及本村新聞，未發故事一段。國內及縣內新聞係擇抄報紙，或得自考棚發來之廣播無線電；本村新聞則係隨時採訪所得，如村中各種會社之活動等，均在登錄之列。

我們繼由領導人導至一民宅，適值該村家庭會中之主婦會召集開會，惟因會員尚未到齊，故許多村婦均聚坐室內，或雜立戶外，談笑自若。此村僅九十二戶，人口七百餘，到會會員已五十餘，足見本村婦女對平教會已漸明瞭信仰，而對社會亦略有認識也。開會時，大約均列坐於長板凳上，設備雖頗簡陋，精神却極令人欽佩。我們入院後，主婦會中趙太太出來招待，並將會員學習織成之桌布，椅墊，書包，小兒圍裙之類取出，逐樣交來賓參觀，並隨時講說，態度十分充容。此種繡物係以彩線在本地所產之紫花布上繡（或縫）成各種圖案畫，或山水動植人物等形，式樣都很新穎。據說他們初學，費工很多，總得尚不算好，將來打算買機器，作大規模生產，尤擬注重書包之製造，以便藉資抵制日貨（因小學生所用書包幾乎全是日貨，至少卡旗布是日貨），當時有人要買點做紀念，她也許可了，於是大家紛紛爭購，至無餘貨，可見大家對她們工作的興趣了。



以後我們便到學校去看。村南有初級小學校一所，門上額書猶爲「國民學校」四字，可見其尚未改民國初年之舊觀也。平教會的高頭村診療所及高初級實驗平民學校，都設在此間。診療所極簡單，內中除一小約架（儀器在內）及兩套桌椅外，便是牆上的圖表。據說衛生教育部的大夫每天下午有一位來看病，雖然簡陋，實際却很有用。初級平民學校與高級平民學校佔一屋，但在同時；婦女平民學校另佔一室，上下午各一班，人數各三十餘。我們去的時候，適值她們上課。教員爲女子，係受過平教會的訓練者，所以教授非常得法，態度也很自然。實驗平校之一切用費，與設備全由村中供給，而教員則由平教會派人充任，不須村中花錢。他種平校是村中自辦的，平教會一概不管。此村人口雖祇七百餘，而現在在各種學校上課的共約三百人，（婦女在內）除老幼外，幾無不識字者。教室之一角，由社會式教育部指導平校畢業同學會設置「平民角」，備圖書箱，會旗、黨國旗，及鈐記，章程之類，殊整齊。（章程參看附載）

此校有校董段勤修，年已六十四，每日到校，對於一切校事，全盡力幫忙，學生有逃學的，他也親自去找，平教會中人對之極表敬重，於家庭會室內爲懸大像片一枚，以示尊崇。

家庭會（組織見附載）地址在一民宅之前房，室內置各種圖表，及應用桌椅，但各組開會則隨時指定地點，非必在家庭會會址也。家庭會各組開會均分配於一星期內，農閑時每禮拜開會一次，忙時

可改爲兩星期至一月舉行一次，總以便利大衆到會爲是。

村之中開新設消費合作社一處，開辦甫兩三月。此社是由平教會幫同組織成立的。每股定爲五元，僅收到二百八十九元。屋極小而且十分簡單，祇有二人在內經營，但日常用品，如油，米，茶，鹽，青菜之類，也很完備。初成立時，二位理事本爲義務職，因資本太少，不能給薪金。在此種情形下，當然無人肯做，後經公民教育部以公民服務精神勸導，居然有兩個青年願意犧牲自己的工作來盡義務，而他們的父母仍舊反對，於是平教會指導者託村中人向其父母解釋，始得允許。這些農人初學識字，自然不會記洋賬，指導人便教以新式簿記，開始雖以爲苦，現在却已學會，很覺便利。此刻正值農忙，他們因自家工作尚須料理，所以要退出，回家種地，不得已由社員大會決定每年給他們每位三十五元津貼，使能僱人代替其自家工作。據說以前村中每家每日必有一人進城「趕集」，現在可由消費合作社代辦，物價亦與市上相同，全村所省的人力與時間很多，均感其便。本社係純粹合作制度，辦法亦與一般合作原則相同，初開辦時，營業不大，獲利甚少，但每月除開銷外，亦可得純利五元至十元，成績就算很可觀了。

然後我們到幾個表証農家去看豬，鷄，及乳羊之飼養。每表証農家的大門上都釘有牌子一枚。上寫姓名，號數及某類，經其門可一覽而知。他們都是由平教會主辦的表証農家巡迴訓練學校畢業的（

該校已辦過年餘），對於飼養方法均已明瞭，所以能遵照平教會的指導去做。某家院內有相對兩豬棚，北棚中飼中國豬二，南棚中飼雜種豬（波支公豬與中國母猪交配所生）一，每日飼以同樣及同量的飼料，但中國豬已六月，雜種豬僅四月，後者乃較前者為大，且毛澤光潤。據云雜種豬養二年可至二百七八十斤以上，若僅養一年，亦能至一百六十斤至二百二十斤。無怪農家樂於飼養了。養鷄之家，其鷄多力行種，間亦有雜種鷄（即力行雄鷄與中國母鷄交配所生），惟所用之巢與飼養方法，則皆依平教會所傳授者。農民說結果很好，足見他們已有信仰。選種之表證農家在其村中無可觀者，因種子已入地，須俟秋收方能看出結果也。所謂表證農家，便是將新的或改良的方法教給受過訓練的農民，使他自已照樣來做，得出好的結果以後，其他農家自然易於相信，便可仿照去做，則此先進農家便算是表證了。（乳羊飼養與農場同，不贅。）

參觀了幾處表證農家之後，我們便到雙平山上平教會的辦公處去。山距村約半里，實一小土邱耳。民衆教育部主任陳筑山先生即常川駐此。房舍係新建的，不甚精緻，但尚整潔，內有無線電收音室，有辦公室，會客室，以及臨時圖書報紙閱覽室，職員宿舍……等。我們到了以後，少憩，便到辦公室內聽陳先生講演。在講演時，陳先生隨時以圖表解釋，頗清晰，約一時許，終了。我們又步行回去。

## (十六)南支合與清風鎮

十五日，參觀中心村工作，分組前往，我去的地方是南支合。此村位於縣城之北三十里，與清風店（即清風鎮）相距僅三里，而為一純然之鄉村。土人讀「合」如「格」，恰似吾鄉讀「石，斗，升，合」之「合」字然。

平教會所立三實施中心村中，如李親顧，如明月店，均係鎮市，此區本可設於清風鎮，而獨不然者，因欲換一性質，以便試驗也。

早五時即起，自行取水洗臉，然後令飯館備簡單早餐，用畢，便赴平教會，候至七時半，參觀人方集齊，乃乘兩輪大車數輛分道啟行。車極髒，且無被褥可坐，五六人擠於車內，狀至可哂。我所乘者木板均作黑色，蓋原為市內載煤用者。一路顛簸不平，大風揚塵，黃沙撲面，衣亦盡為所污，真參觀趣事也。車出城北門，土地極疏鬆，馬足沒下三寸許，百穀不生。行十餘里，至清水河村，村之兩端牆上均有鐵牌，上寫村名，及南距城若干里。北距某村若干里，殊足以慰旅行者。其後問諸車夫，方知此為全縣各村所通有者，或亦定縣之所以稱為模範者歟？清水河，下已涸，惟白沙一道而已。車自土橋上行，橋顛動，似不甚堅者。余在車上與北京大學同學黃君希濂談話，極洽，不知路之遠也。

行至南支合，已十一時矣。

中心村辦事處在村之中央，房屋尙稱整潔，村公所亦在焉。處中職員共五人；主理，編輯，視導，推行，事務，各一人，外有表演平民學校教員五人，亦爲平教會在村工作人員。辦公室內置有平教會自製之留聲機及無線電收音機各一架，均甚適用。據說留聲機一架，僅值國幣二十元，而使用則可等於舶來品之五六十元者；廣播無線電收音機每架約值一百八十元，亦較外貨低廉至一半以上。此二種機，除留聲機片及真空管而外，均爲會中所自製。聞平教育會擬於最近之將來開廠製造，以供各方之需求，（大約在半年後）那真是吾民之福了。壁上貼各種圖表，均所以示會中工作概況者。事務員室兼賣本會出版物，以便近村農民購買。

村內設有表演平民學校，即在辦事處之西，係一廟宇改造者。我們參觀的時候，恰好是婦女班上課。聞全班共五十六人，此日到校學生是五十一人，年齡很齊，大約爲二十歲左右，間有二三年幼者（約十二三歲）則名爲附課生。照原定章程，此種平民學校祇收十四歲以上二十五歲以下的婦女文盲，現在所以有例外者，蓋以初辦之時，不能辜其向學之心，故勉予收留。教員爲一男子，係中學畢業生受過平教會一年訓練者，教法極好，純用啟發式，故學生功課也很純熟。此班爲將由初級平校畢業者，現正研究初級自修讀本。所謂自修讀本者，即用同等程度的平民千字課中所已有之字編成，與千字

課相輔而行的課本。按平教會計劃所定，此書共二冊，須於畢業前兩個星期內（最多不得超過二十日）授竣。在我所參觀過的平民學校，當以此處為最好，學生程度有很齊，至少可等於初級小學二年級或三年級肄業者。

此村又有男女小學各一處，無可言者，茲從略。

村中富戶極多，游宦四方者尤衆，據村長云：本村約二百戶，千七百餘人，共有大學畢業生十八，中等學校畢業生四十餘，高級小學卒業者不計焉。前江蘇省長王瑚即為本村人，村中有王氏宗祠一處，頗莊麗。此外，做縣長者三人，充軍官者尤衆。此鄉文物之盛，可想見矣。

表演平民學校每班自開辦至畢業約需洋三十元，書籍歸學生自備，教員則由平教會供給。村中亦有由本村自辦之平校，但成績不如平教會所辦之優，以其教員非受專門訓練者，僅由村人之熱心者盡義務，或另行聘請，成績當然稍遜也。

村長說：自平教會來此設施以後，村中婦女頗食其福，而男子反受利較少，蓋婦女原多貧窮，無受教育機會，今得於餘暇讀書，識字，莫不專心求學，故成績甚佳，高級平校畢業者便能寫很流暢的白話書信。以八個月之期間，每日僅費二小時，竟能得如此結果，真是再好沒有的辦法了。至於男子，因白晝工作太多，思想亦雜，不能專心讀書，所學便不如婦女，實屬可惜。

處裡的無線電機每日收音，遠處可聽北平，南京，上海，杭州的報告，及日本各處音樂，近處則聽城裡考棚所發之講演式報告。每到收音之時，村民無論男婦老幼均擠入室內，或在窗外佇聽，頗感興趣，實爲一好現象。

此村尙無表證農家，因平教會現正注意於研究區的工作，不遑到實施村區來推廣，惟巡迴農事訓練則此處已佔過光了。

南支合是村莊，沒有飯館，午間，我們便全體走到距此約三里之清風鎮去用午餐。鎮中有兩舖百餘家，數年前尙頗興旺，現在則已衰微。鎮上有一較大飯館，在我進去時已充滿了參觀旅客，我便另找一家小飯舖。小飯舖中除黑麪餅外，一無所有，不得已教他們臥鷄子（吾鄉所謂打水荷包蛋是也）六枚，不足，又炒鷄子六枚，乃能果腹。我所帶的北平銅元票，他們不要，我拿天津票，他也不知道是否可以通用，在他們猶豫懷疑之中，我只好要回來，另給他們明亮的大銀元。對了，他們祇要大洋錢，票子在他們簡直不比廢紙強多少。我喫了四角，應該找回六角。我說：『你們不要票可以給我，我是願意要的。』這又把他們難住了，出去換很久，仍是一無所得，我祇好要他們所愛的頗有分量的銅元了。

大家重新集齊之後，便到鎮上縣立第三小學去參觀，校址尙寬敞，（就鄉村言），有分校兩處，其一卽爲女校。全校共十二班，每年經費四千餘元，教職員十餘位，學校教法仍爲舊日注入式，無特佳

處。所設平民學校，未上課，不知其實況。出此校，到其南校，內中附設平民學校一班，正上課，因走入聽講。教者係一六十七歲老人，鬚髮已白，而精神體格俱健，聲音也很高。聞此老純盡義務，爲本鎮人，亦可謂熱心矣。學生均二十餘歲的青年農夫或工人，態度亦甚沉着，似極欲將知識吞入腹內者，殊令吾輩慚愧。

是時已下午一時有半，乃又乘大車回城。今日天氣很暖，路上麥苗如油，楊柳亦綠陰滿地，村中兒童三五成羣，多赤條條地一絲不挂，在巷口或野地裡玩耍。走到清水河村時，由河之上流橫渡，水較下流略深，有十幾個天真爛漫的孩子們在水裡洗澡，表現十分快活的樣子，像小鴨浮在水塘裡一般的悠悠自得，我羨慕極了。忽然想，唰，察哈爾，真是枯燥的國度，春天幾乎快要去了，還不見半點春意。此時若在我的故鄉，百花正開，絢爛如錦，登高一望，春色都入眼底，該是何等有趣！然而，然而不能了，我已失掉了我的滿含詩意的故鄉了！

回城後，時已薄暮，與黃希濂君到土布販家買紫花布一疋，費洋二元六角，可做學生制服穿也。

## (十七)大溪河

十六日，參觀區工作，也是分區參觀，以便大家互相討論。我去大溪河村，村距城東八里，離平



教會辦事處約十里。

今日天氣尚好，雖有風，還不太大。我們在早七點鐘時由平教會出發，逕向東方走去，出城後，過高頭村北頭，再行三里許即到。村外有小學一處，其規模與本縣其他鄉村小學相似，小學之大門上仍保留國民學校的舊名。我們雖在遠處望到，但因與考察目的無關，並不進去參觀。據引導人說，這些小學，還都是孫發緒長定縣時所建設。常時孫氏將全縣所有淫祠邪廟，或無保留價值的寺院，全都沒收歸官，把泥像推倒，改爲校舍，每村乃能有小學一處。至今已十餘年，仍無大變化，還是維持昔日的狀況。是了，無怪各處的小學還遺留着以前國民學校的招牌哩。

進村中，首先到大澗河村公所。裡邊有平民學校一處，正在上課，學生約三十餘人，全爲女生，惟年齡較小，多不及二十歲耳。公所又兼爲平教會辦事處之用，室內佈置一如他村，牆上有圖表，章則之類；室角有「平民角」，一切書籍，徽章，旗幟均在焉。此屋藏有一器，可用以將碳酸銅攪和於大麥或高粱種子之中，俾令均勻，而免黑疸病之發生。器爲鐵管圓筒，下有架，筒旁有搖把，將種子及藥料傾入筒內，持把搖之，少頃，即可取去。此器係平教會農業教育部所創製，置於此間，以便村民借用。

出校後，即到村內各表說農家參觀，有養鷄者，有養豬者，亦有養瑞士乳羊者，據說均頗有利。

惟養羊一端，似與中國農村不甚適合。據平教會之意見，謂農民生活太苦，往往營養不足，有碍健康，經詳細研究，認爲最好多飼乳羊，隨時將乳飲用，以爲滋補。我們單就衛生一方面講，這的確是很合理的辦法，但若把農村經濟問題拿來仔細研究一番，便覺得這也是走不通的。試問：農民窮得連自己喫的飯都沒有，連代人耕種的牛馬都飼養不起，更安得餘力來喂這貴族的乳羊呢？就退一步說，假定他們能養得起，中國農民怕也未必有此嗜好。他們說，平教會預計每村養乳羊數隻，凡有老幼病廢缺乏滋養品者，便可飲用羊乳，似乎未免過於理想。更有幾家在院內墻陰處栽葡萄四五苗，大約係新移來的，須俟相當時期，再行植於他處。據平教會人說：他們計劃在全縣每眼灌田或飲水所用之井的旁邊，栽種葡萄一架，既可增加農家副產物，又可爲人畜挽水時休憩之所。他們已經從高頭村做起，現共發出二百餘苗云。

在路上，大田之中，往往有小藍木牌植立於地邊，上寫白字，說明某地爲用過炭酸銅選種法者，某地爲未用此法者。牌爲平教會所發，蓋所以標識其地，以便隨時考察，研究其結果，而爲新法之表證。當表證農家將下種時，由平教會派人前往農家指導，令其遵照所學方法，妥爲拌和，然後下種入地，囑令與未拌和之地同樣培植，期收表證之效。

聞村長言，此村頗貧寒，人口亦不多，而教育則尙發達，現在全村男女不識字者約百分之三四十

耳。

出村後，即回城，路過雙平山平教會辦事處及高頭村，未勾留，逕趨歸，時已正午矣。

### (十八) 兩次譚話會

來定縣參觀平教會工作，共計五日，在開始和終了兩天下午，各有一次譚話會——便是，十二日下午五時與十六日下午二時。兩次譚話會全在平教會幹事長晏陽初先生宅舉行，惟第一次在院裡，第二次在屋內。晏宅居平教會辦事處之南約半里許，係舊房，雖不華麗，亦尚寬敞。

十二日下午，鄭鑿裳先生，講演結束後，當場告訴我們說：請即刻到晏宅開譚話會。我們到齊時，已是五點半了。開始由瞿菊農致開會詞，一面表示歡迎，一面敘述會中辦事的方針和精神，約四十分鐘。其詞不甚重要，未紀錄。惟大意注重平教會各部工作之實驗性與連鎖性，再三提出，請來賓注意，可見此兩點的重要了。接着瞿君說：「晏先生因要事於昨晚赴平，未能參加此會，與諸位譚話，覺得非常抱歉，預定在十六日下午一定趕回來參加下次的譚話會。今天要請本會代理幹事長鄭鑿裳先生代表本會致歡迎詞。」於是鄭即起立致詞，詞頗長，內容與瞿君所說大體一致。演說既終，瞿先將在座平教會職員一一向大家介紹，然後請參觀人自己介紹，由此得知此次來定參觀者以由北平，天津

，察哈爾，來者爲最多。北平則有北京大學，中國大學，燕京大學等校學生；天津則有南開大學學生；察哈爾省除我個人代表教育廳外，有懷來縣教育局督學一人率縣內各校教職員十二人參加。此外，自遠道來者，有四川，山東等省教育界同仁不少。總計全體共約六七十人云。繼之以自由談話，佐之以各種茶點，熙熙攘攘，頗爲熱鬧。此時瞿先生來譚，問察省教育情形，及余以前和現在的經歷與工作，余亦以平教會問題相質，獲益不少。約七時，日晡，散會歸去。

十六日下午，照原定日程，所有工作介紹及參觀均告完竣，祇有自二時至五時之幹事長談話會。我在下午二時以前到平教會，復由會轉往晏宅。譚話會即在晏宅客廳舉行。廳三摺，中設廣桌，來賓團圍坐。二時許，晏先生來，參觀人尙未聚齊。晏就左右小語，繼及於我，問所自來，告之，復詢以察省平教進行狀況，以質對，晏認爲成績甚好。

二時半開會。晏起立致詞，聲調抑揚有致，態度尤爲懇摯。晏本清瘦，而談話時精神至爲爽健，有大演說家氣派。余隨時紀錄，請參看第二編。晏講一時有半方止。繼徵聽衆批評與質問，有江蘇民衆教育學院院長高君起立，以蘇州語致詞，述中國在甲午以後提倡社會教育（通俗教育）之熱烈，及後來之衰歇，謂爲國家無澈底覺悟與根本辦法所致，今平教會則極澈底且極根本，將來必有成就，可爲中國異日求一出路，此外，則有數人提出數個實際問題，晏均一一詳答。最後有人問以平教會之六

年計劃，晏君告以未來工作，以農民教育爲初基，然後努力農村建設，教育及建設兩者，連合辦理，不能細爲劃分，將來農民教育成功，卽爲農村建設之成功。至於分期工作，共爲六年，分三期，每期二年。第一期二年，致全力於高頭村之教育與建設，第二期則爲研究區之六十二村，第三期便要普及全縣。但這不過是略爲區分，並非第一期不顧第二三期或第二期不顧第三期，乃是預定第一期終了之時，必須將第一期工作做完，第二三期終了之時，將第二三期工作做完，同時並將未來工作，加以研究，準備，與創始。所以他門的工作先是奠基，次是改進，然後是整理，最後才能推廣。推廣之時，並非由平教會直接辦理，乃是將實驗結果公諸全國，俾政府或各地熱心人士得以參照他們已有方法，就各地情形分頭去辦。所以他們所做的是研究，是實驗，並不是替定縣人做事，他們在此所做是要「提得起，放得下」，一旦成功，便把全部丟給定縣人民，那時，定民自己也會繼續下去，不至有「人存政舉，人亡政息」之弊。最後晏先生發了一段牢騷，說：自從平教會成立，共十二年，政府未嘗津貼一文錢，全靠他們向中外同情平教工作人士募捐做經費，現在是沒有基金的。所以所謂六年計劃，不過是計劃，是在文字上和理論上認爲有效的步驟與辦法而已，誰也不敢担保一定會成功的。第一經費問題，第二人才問題。六年實驗要用大宗金錢是沒有問題的，但這筆經費全靠向外化緣，能否充裕，尙是問題。卽使金錢上無困難，以後的事業在在均需專門人才來實地研究，設計，實驗，均非普通人

所能成就，但是如何能請到這些專家？專家在中國既如鳳毛麟角，又因鄉村生活枯燥與不便，很少有人肯來，即來亦多不能安於其位，所以往往極熱心的人士，也終于半途棄去。這是多麼可惜的事啊！再退一步說，假令人才經濟都不成問題，中國的政局，也是隨時變動的，這小小事業在任何環境之下都有被犧牲的可能。但他說：「無論如何，我們看到了中國的危機，認為祇有這是一條出路，所以不辭勞瘁，不避艱險，不管自己怎樣不中用，也是要努力找同志來幹一番。將來的成敗不敢說，也無須預期的。」

聽了晏先生的話，大家頗為感動，沉默有頃，即宣告散會。除少數願與晏君或別人作私人談話者外，其餘都紛紛辭去。時已五點鐘，我也回到寄寓去了。

### (十九) 翟城村

十六日晚間，已將平教會參觀日程所定各處參觀畢事，大家均紛紛離定。我也打算在明晨搭車北上，結束此段考察工作。晚七時，赴縣政府：欲向于縣長辭行。談數語，于君謂翟城村以模範村見知於世，村自治頗有可觀，應視察一番，當即囑張秉鈞君（在縣政府服務）借公安局馬三匹，馬丁一人，於明晨伴余出發。情意殷懇，余遂決隨一遊，改日北返。

十七日晨七時起床，早點後，即赴縣政府，馬已備好，乃與張君帶一馬丁並騎出城。是日大風，塵沙蔽目，愈行愈烈，至對面數尺不能見人，爲余平生遭遇之第一次大風。張家口夙以風沙著稱，余留年餘，亦無見有如此狂驟之時。

翟城村在城東約三十餘里，路雖平坦，而沙磧難行，馬足沒至踝，深以爲苦。走十餘里，覺顛頓過甚，乃下馬步行，約十里，風沙更劇，路途難辨，復乘騎，任馬所之。風阻力大，馬倦不能疾行，而黃塵滿天，如在閻葫蘆中，空氣又甚污濁，呼吸極艱。將到翟城，風稍已，可見天日，而平效會所設第一鄉區表証農場在望矣。場在村西約三里處，其田八十畝，中建房舍一所，不甚精美，惟尙清潔適用。

再東行，入村，問路人以村公所所在地，知在中部，及抵其地，僅舊屋三間，門尙扃，闕然無人，似已破敗者。張君亦係初來，路線不熟，欲得村長副爲之導引，久待不至。適本縣教育局長繆某陪二人亦來參觀，吾以其熟於路者，詢之，亦係首次，莫知東西。因復共行而東，得育正學校。是日適爲星期日，各處均停止辦公，所以參觀頗無趣。幸校長尙未外出，得引導在本校參觀一周。該校共有男高級小學三級，初級小學二級。校舍不少，也很整齊，就鄉村小學講，可算是極完備的了。但是現在一切佈置均嫌凌亂，窗門桌椅，亦多破壞，殊爲可惜。

出男校，走向村南，便是該校女子部，除小學外，尚有女子鄉村師範一級，設備比較簡陋。合男女兩校，共有學田七頃，每年經費三千餘元，全由學田及村中籌撥。這處學校雖不算十分完善，而一村有如此規模之國民教育機關，也可算難能了。

此村共三百七十餘戶，兩千餘人。村分仁，義，禮，智，信，等街，以「孝悌忠恕，勤儉互助」爲村訓，育正男校門外壁上，即大書特書此八字，亦所以醒目也。聞村人言，此村無論男女、文盲極少，大約不識字者尚不及百分之二十，（男子除老幼外，約七十人；女子亦僅百二十人），可謂中國文字教育最高之鄉村了。

繼由育正校長陪往村公所，內有一年約二十五六歲之村人一，蓋係村公所職員也。問以村中狀況，何以與外間宣傳多不相符？他說：去年石軍變亂，地方頗受蹂躪，舊有建設，也多損毀，加以征發過鉅，村中經濟能力也受了相當影響，故至今僅可勉強維持，難圖發展。壁上圖表數種，亦多爲舊製，足徵昔年成績。

此外我們聽說村裡有幾處小規模的工場，即軋花與織布兩類是。軋花廠未參觀，織布廠在村北，順道一看，廠在地窖內，據云，低下處光較弱，織白布較易上眼。惟屋宇湫隘，不類人居。內有織土白布鐵機十餘架，極笨拙，工人約十名，中有一約四十歲之婦人。所織布均爲窄幅，每匹長約十七八



尺，每日可織三四至六匹。每匹工資三角，是每日除飯錢外，可得工資六角至一元五角。在現在中國農村經濟情形下，不爲不多。惟每日須工作十二小時以上，亦云苦矣。

參觀後已爲下午一時，乃就村中小店午餐。店極骯髒，且除大餅麪條以外，無可食者。我們請它煮小米粥，炒鷄子豈芽食之，滋味雖淡，而「飢者易爲食」，喫來也很適口。

下午二時，復騎馬回城，路上風沙一如來時，祇得取手帕塞口鼻間，以障塵土。馬羸憊，走極遲，又不善負，余俾肉爲脫，將至城內，便輾轉移位，略減磨擦之苦。五時抵縣政府，不入門，亟回會豐園盥嗽。

今晚擬北歸。呼店夥算賬，並備晚餐。適于縣長遣人來，邀喫便飯，辭不獲已，從之。飯已，索翟城村各種章程全份，及定縣全圖一張携歸。時已晚九時餘，恐路上被駐軍盤詰悞時，由縣政府派一馬丁送行。抵站方十時耳。

### (二十一) 歸程

十七日晚十時到車站，距特別快車之開行，尙有三點鐘之久，先在吉興棧歇腳。因爲怕過點，所以在燈下坐候，寫紀錄一篇。十二點半，車將到，赴站購票，方知二等車座已無隙地，三等車票又不賣。如果再乘頭等車，未免過於奢侈，不得已與站長通融上車，俟開行後，再補買三等票，站長許之。

十八日早一時半，車開。天已清明，皎月當空，憑窗遠矚，心目爲開。車中不甚擁擠，可屈身臥睡，但疲倦至極，欲眠不得，而耳底車聲，輾輾震人，尤覺可厭。到保定，檢票人至，以四元二角補三等票一紙，僅較由定購三等票多費兩角耳。一路楊柳如烟，嫩綠可愛，雖在月下，亦頗斌媚，迥不似北國荒山，四月猶無春意也。車到長辛店，東方已白，至蘆溝橋則紅日滿車窓矣。近八時，達北平前門車站，遂買車逕赴新平飯店，與舊友暢談七日來旅行所見。

十九日晨起，東裝往西直門車站。十二時北開，車中至擁擠，余僅得尺地，可兀坐耳。此番未悞點，車行較速，路上停留亦不久，差慰人意。過南口，出居庸關，天氣漸變，車外樹木，愈行愈變黃，至懷來以北，則復由黃而褐，更不見半點春光矣。

車上多軍人，無票乘車，態至驕縱，驗票人亦忍氣吞聲，莫可如何。噫，中國之軍人！北方之軍人！東北之亡國軍人！

晚七時半，天已黃昏，而車至宣化，距張垣纔六十里耳。到口時，僅八點半，逕僱人力車回寓，家人適候於門也。

歸來後，同仁爭相問訊，亟將考察所得，草草整理，付手民排印，以饜友好，兼爲吾此行之報告。自四月九日啟程，至十九日歸來，前後共十一日，其間留定七日，雖無多少心得，而耳目所及，亦

不無參考價值。在未會到定縣者讀之，或亦可以藉悉其梗概，故留之。

## 第二編 講演隨錄

### (一) 工作綱領 瞿菊農先生講

常聽說「到民間來」，其實那是很容易的事，但「到民間去」是很難的。譬如我們到定縣來，時時感覺未曾「到民間去」。平常說「到民間去」，實在祇是「到民間來」，但總不能深入民間去。

平民教育運動，最初是文字教育運動。中國人常講文化，其實是大漂亮了，最重要的事情，還是文字教育的工作。中國不識字的人太多，若講什麼文化，雖然好聽，却不見得有用。我們最初在法國辦華工教育一段，因時間關係不能說，權且從略。普遍的說，中國有常用字三四千，但如何能使人民認識？那是一個很重要而且很困難的問題。就拿最常用的千餘字說，也是很難使一般民衆用最短的時間最簡易的方法學會。試想在農閑的冬間，若用四個月工夫來做，也不是很易的吧。現在平教會的文字教育就是要這樣做。像中國這樣窮，祇好在每天裡費一小時，共四個月，一百多鐘頭，花二角錢，買四本千字課，就可以認識這一千多字，這是太便宜了。

但文字教育也不能包括一切，他們若祇識字而沒有飯吃，不一定就不做壞事，也許做得更利害，所以單是文字教育也不行的，必須再加上生計教育，以濟其窮。

即便富了，也不够，像中國人的身體和外人來比，實在差得太多。中國人不講衛生，有錢識字也沒用，所以又加上衛生教育。

最後，中國人好私，對公事不注意，對一切公德不講，故必須注意公民教育，以救「私」病。

所以總括來說：我們看中國有四病，即愚，窮，弱，私。愚則施以文藝教育，窮則施以生計教育，弱則施以衛生教育，私則施以公民教育。

中國人因為愚，所以不識字，所以沒有知識，所以文化也不能進步。中國人因為窮，所以不能營較好生活，所以不能與外國競爭。中國人因為弱，所以早亡，所以作事無精神。中國人因為私，所以從幼年到成年以至老年都是為己，不肯謀公共利益。因此我們才注意這四大教育。

要想做這事，實在太難，前無古人。這不是讀很多書，所能得到的，即使到外國留學也無用。我們有多少讀過很多書的人，仍無法解決，必須另行找方法解決。因此，我們纔找定縣作實驗，時時還在學習。

中國政治以縣為單位，若想建設新的中國，必須先建設新的縣。全國共約兩千個縣，我們的基本工作便是以縣為單位的建設工作。至於我們何以選定縣為試辦區，現在不必細說。

我們初來的時候是在縣東霍城村。初到時他們多半不肯理我們，說我們是傳教的，是徵兵的，是

收稅的，年青的同事不許進屋，調查一件事往往費三點鐘得不到一個數目。可是做了三年，他們漸漸了解，也有了些結果，於是便搬到考棚來。在此地，最初沒有什麼可用的房子，這些屋子都是我們到來以後逐漸收拾成功的。

我們注意文藝教育是最初的事。其後纔加上生產教育，衛生教育，及公民教育。但這並非先有很清楚的一套東西，拿來扣在定縣上，我們完全是試驗着做。做了之後，所得的結果，便是發現了中國愚，窮，弱，私，四大病，及解決這四大病的四大教育。譬如生產教育用表証的方法，就是一例。當馮銳先生初來定縣時，每天給農夫講如何種地，如何用農具，簡直無人肯理。後來他感覺不行，便穿上農夫的衣裳，與幾位同事，實地到田間去工作，於是農人看他的玉米穗大，他的棉花絨長，便都來問他，結果就深入了民間了。其餘各事也都是如此得到的。

我們的教育方式有三種：學校式的，社會式的，和家庭式的。學校式的很簡單，也不是我們的主要工作。社會式的教育很與社會教育相類，但我們的却不是那一套東西。我們也用什麼電影，戲劇，講演，……等等，但我們是把學校式的和社會式的連絡起來。譬如平民學校畢業後，學生組織同學會，他們就可以聯絡起來在鄉間做實地工作，並不像學校學生祇是念書。記得千字課程裡有一課是「不許賭博」，某一村村長正在賭博，平民學校學生就聯合去捉賭。但是他們並不用強迫手段，他們竟去

婉勸，說：「千字課裡有一課教：『不許賭博』，所以我們勸你不要賭博」。結果，村長祇得聽他們的。所以社會式的教育實在是很有效的。至於家庭式的教育，直到現在我們還不敢說是怎樣做，或應該怎樣做，須俟將來試驗出結果再說。

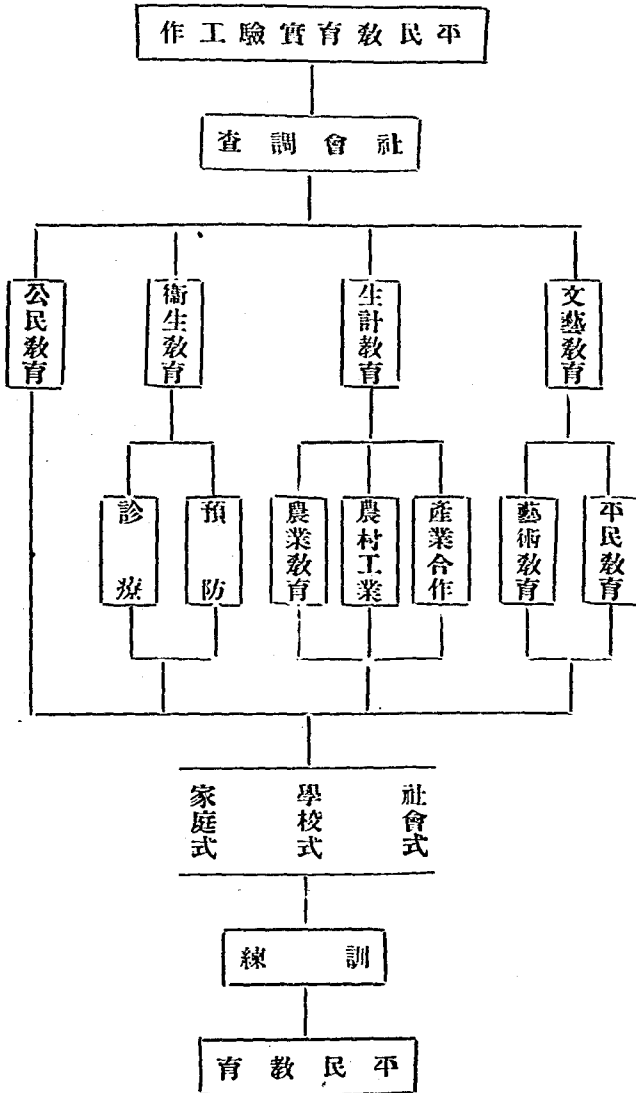
我們整個的工作，便是實驗的工作，如村工作，區工作，和縣工作。是由村而區，由區而縣，都是用前述三種方式將四大教育打進民間去。我們打算如果做來有效，再推廣到全省，以及全國。方法是否對，現在還不敢說，但我們要繼續努力試驗。不過我們的確相信這條軌道是一定對的。我們希望人人都先找問題，想法解決，如所得結果不對，再改變方法，另做。祇要有人來，我們都希望得到批評，大家共同來研究實施。

對於我們的工作，應注意之點有四：一，我們不能把全套東西給大家，因為正在試驗。二，定縣工作是實驗，花錢多，用人多，不能拿一般推行的事業來看；我們是預備將來得到一套整個的東西，交給全國做引路人。三，定縣雖為模範縣，却什麼好的建設也沒有，我們也不想給他們建設，我們是教他們接受我們的教育，教他們自己去建設工作。四，我們什麼時候能完成這一套的東西來推廣到全國，現在不敢說，現在還正在實驗。須知教育不是急的工作，要慢慢試驗得到結果，方能推廣。

總括言之：真正基本建設工作，是自下而上的，並非自上而下的，所以拿縣做單位，是以定縣為

實驗室，並不是以定縣當做標準或模範。我們從民間找問題，從實際生活找解決方法，然後用學校社會家庭三種方式，把連鎖的四大教育實施到農民裡，至於各部分工作的詳情，以後有各位同事來對諸位報告，現在不講了。





## (一) 社會調查部工作 李景漢先生講

做會爲什麼要有社會調查部？他的工作是什麼？它的工作情形如何？現在先大概說一說，作爲今日談話的引言，也可以幫助諸位對於社會調查之了解。

定縣人口約四十萬，當全國人口的千分之一。定縣社會可以代表全國，全國所有的社會問題它都具備。俗話說，「麻雀雖小，肝胆俱全」；那麼，定縣雖小，也是肝胆俱全的麻雀，所以我們要集中全力於定縣，來做試驗。

我們自民國以來，亟力模仿西洋，甚至模仿東洋，但仍舊日壞一日，沒有好的結果。現在國難又來了，情形更是慘得很，足見外國的辦法不適用於中國，不免有「張冠李戴」，「削足適履」之弊。所以若想找出中國民族的出路，若想找出中國進步的方法，若想把中國變成近代的國家，必須先知道中國現在的實際情形和他所以致此的病源。但欲達此目的，就要有社會調查；調查清楚之後，然後好就症下藥。所以有人問我爲什麼要社會調查，我的簡單的答案便是：「量脚的工作」；因爲量脚之後，方能做適當的靴子。如果我們不先調查，冒然做了什麼計劃，我敢斷言不能得好結果的，因爲那是閉門造車。我們做社會調查的工夫，雖然祇限於在定縣這個小小的地方，但其目的則在從基本上做，不要再蹈舊日毫無根據的工作的覆轍。在消極方面，我們找出鄉村社會的劣點，慢慢想法改良；在積極

方面，要找出中國民族文化的實在，和它的優點，以便發揮光大。就以最普通的時髦名詞「打倒」二字來講吧，大家凡對不合自己意思的事物都加以「打倒」，絲毫不與以考慮，於是老百姓就苦了。有的打而不倒，有的不打自倒，有的雖打倒而復起，從此糾紛就多了。我並不反對打倒某種事物，但我主張要先考慮某種事物是否應該打倒。談到考慮，這就非先有詳細調查，求得其優劣，當否，然後再做改革或打倒不可了。社會調查就是幫助有志青年找到正當解決一切困難問題的道路。它能使青年根據事實解決疑問，使青年養成冷靜頭腦，使青年有辨別是非的能力，所以能解除他的煩悶。就社會方面說，將它用到鄉村，可以使農民了解他們的環境，想法解決他們自己的困難。中國人民之容易屈服，容易受貪官污吏的欺侮，便是因為他們不知道關於本身的種種利害問題。如將一個地方的土地，人口，產業，稅收……等等，都做詳細調查，而繪以簡單圖表，展覽於民衆眼前，他們對本鄉本土就能漸漸明瞭，明瞭之後，漸漸就肯於積極活動了。所以社會調查可以激發人民的公民思想。此外，有了詳細調查，則任何事情都有根據，自然可以免去許多無謂的對於事實問題的糾紛。有了社會調查，可以使得大家注意預防和設計。以上便是略講社會調查的理論與需要，然後再將本部的工作情形與實況，來說一說。

社會調查有兩種：一，為學理而調查，如各大學所作的調查很詳細，印得也很好，送到各大圖書

館，供人家欣賞，但那種調查對於改良社會這一方面是不管的。二，就是爲實用的調查，凡實際做事的機關，都要做一些調查的工作，預備就調查結果改良社會。這種調查有時不甚完善，但都是切於實用的。自然，本部的社會調查便是這第二種，專爲實用的。本部所調查的事項，是爲本部及本會其他各部之需要而做的，有時也可以應別處的需要而代爲調查；如有必要，還要供給全縣民衆。最後，將調查結果交給各部去設計各種教育事業。

我們調查的工作，可分兩部：一，全縣普遍的概況之調查；二，全縣各部分之各種詳細調查。最初先派人到各村用簡單調查表去調查概況，如村子距城里數，村中戶數，人口數，村長姓名，村中首領姓名，村中地畝數；村中小學地位，經費，以及本會將來可以設立平民學校的地方；本縣歷史，傳說，古蹟，本縣地理，山川，形勢；本縣政府，各機關組織之現況，及人民團體之組織；人口性別，年齡大小生死婚嫁率；全縣賦稅數目種類，性質及用途；本縣歷年災荒；本縣教育狀況，學校數目，學生數目及性別與年齡；本縣社會風俗，民歌，諺語；本縣衣食居住及疾病醫藥；本縣宗教人數派別；本縣經濟狀況，如錢幣利率……等，這還是概況的調查，無所不包，以便預得全縣大概情形，爲詳細調查之基本。

本年力量集中於經濟調查。農業方面則有土地分配，農產量，耕種種類……等；工業方面，則

有起源，沿革，方法，資本，銷場，情況……等；商業方面則有集市組織，規則，交易慣例……等項。總而言之，是要知道全縣的經濟狀況。爲全定縣算一筆財產總賬，然後解決他們的經濟問題。

此外，我們又調查一百多家的收入，支出，及借貸情形，請他們逐日按照新法記賬，等一年終了後，好統計農家的財政狀況。

今年特別注意實驗區內的六十個村莊，並且每村畫一張圖。可是在現在國難期間，他們很懷疑我們，怕是要根據調查的結果去加稅，所以不肯實說，而且這種困難是很難解決的。中國人對於數目字往往又是馬虎的，所以尤其麻煩，必須時時注意，處處注意，方能得到比較真確的數目。如果疏忽一點，則所得的結果，一定是滿含着錯誤與虛偽的。

因爲要避免農民的懷疑，所以把戶口調查表改名爲「拜訪鄉村人民談話表」；調查員寫爲「拜訪者」；報告者寫爲「賜教者」；邊緣空白也設法利用，印上勸導與解釋的話；處處都盡力使他們免去懷疑。由此可知要調查社會必須先明了地方的風俗人情，否則，一定要失敗的。

調查的手續，最好是這樣：一，先預備簡單的調查表；每項至多不要過二十條，免得他們嫌麻煩，尤其是語句要淺顯明瞭。然後則訓練調查員，使他們完全明白，方不至於錯誤。二，接洽村長，使他們先明白，調查的用意，然後請他們看小電影之類，於休息時對觀衆講演，說我們要到村中去調查

某事；再由村長紳士之類替我們重說一次，俟村民大體明瞭之後，再請村長們領着到各家去調查，老百姓自然肯說實話了。三，將調查的表格另行審核謄清，再作總計。

以上便是本部工作的一段簡單報告

(三) 平民文學部工作 孫伏園先生講

關於文學部所討論的，並不是一般意義的文學，蓋普通所謂文學，至少須能把文字運用自如，而我們則是研究民衆文藝，甚至主要的還是平民識字問題。所謂文學，除掉寫出的以外，還有口傳耳聞的文學，我們便是討論這些東西。

以前敝會幹事長在各處辦理平民教育祇是文字教育，那時有幾個人便作挑字的工作。是在民國十四年的時候，我們便起始選字，選的方法是收集一百二十八種的文字東西，其中一百零三種是印刷品，內包報紙，小說，唱本鼓詞等；其餘二十五種是手寫的，內包賬簿，發票，家信等，共計有五十萬零幾千字，其中重見次數最多的有至一萬三四千次者，但祇有三四個字。我們將各字以票數多寡排起次序，取其最常用的三千四百字爲通用字，平常人所用不能超出這些。但這許多字究非一般文盲於短期內所能學會，所以又挑最習用的一千一百四十四個字，我們稱之曰客觀選擇法所得的通用字。再找十七位同事用主觀見解各於國語字典中選自己認爲習見的字，將其與客觀方法選出相異者提出，然後把陳鶴琴所選的與我們的字來比較，又得到一些生字。最後加起來，共計一千三百二十個，爲我們編輯初級平民千字課所用的。

第二種工作便是造簡字。造的方法有四：(一)俗字，如月寫作「𠄎」，讀書人雖不用，而商人則儘

管用。(二)古文，如從作「从」，商人雖不用，而說文上已竟有了。(三)草書，如與寫作「与」，也可以用。(四)新造者，造的方法，就是利用草字，如歸字艸爲「归」，則婦字即可寫作「妇」，掃字即可寫作「扫」了。我們經過詳密的研究，在這一千三百二十個字中，找到有此種簡筆字的共約二百多。將來搜集齊全，便可以印在教科書中每一生字之下，使平民認識，本字後，可以隨使用簡字，節省其時間。

第三種工作是編字典。我們要作的是平民字典、不用生字解釋生字，因爲用生字解釋生字等於不解釋，平民還是不能了解。所以要一千三百二十個熟字解釋比較生的三千四百個字。解釋的方法有三：(一)定義的方法，如說「父」是「生我的男子」，說「母」是「生我的女子」，但不見得很好。另外有(二)白話的方法，如說「父」是「爸爸」，「母」是「媽媽」，但有時白話也未必解得明白，如說「煎」是「把鍋放在爐火的上邊，鍋內裝油，將菜放在油內，菜中水分蒸出，便炸焦了」，這未免太麻煩。所以有(三)舉例的方法，如「煎」字註爲「煎豆腐的煎」，就很明白了。此外有些「詞」也加在裡邊。定義法及舉例法均成全稿，白話法方成一半，預計半年以後可以全部編成出版。

第四種工作是編教科書。最初編的是市民千字課，後來編士兵千字課和農民千字課。這些教科書都是採取那一千三百二十個字編的。但也有不够用的，如趙，劉，崔，等姓氏，沒有意義。如呀，嗎，麼，等語尾字；還有某種人特別用的，如士兵入伍之「伍」字是。將三種另外採用的字加到原來一



千三百二十十字上，共約一千六百字。所以這些教科書也都有補充的自修課本。我們原定的學制是初級平民學校之上有四個月的高級平民學校，再上有五個月的青年補習學校。爲這些學校專用的教科書和自修課本，有的已出版，有的還未出版，有的還未編成。照預定計劃，在這十三個月讀完以後，學生應有高級小學畢業的程度。現在共出課本九種，而在計劃當中的尚有七八種。至於這些教科書的內容，則不離本會的四大教育。

第五種工作是編讀物，爲平民學校學生課外閱讀用的。原來計劃在五年中出版一千種，現在已出一百二十八種，內中不外常識與文藝——常識教育則有關於社會科學的，關於自然科學的，和關於應用科學的；文藝教育方面則有戲劇，小說，韻文，雜記，等等。這些東西都經過詳細的審查，方始出版，期望能適合普通老百姓的閱讀。此種平民讀物都是比較有興趣的，無論什麼東西全用小說，或戲劇或對話的方式寫成的，並非很枯燥的東西，價錢也很便宜，前些本或是一分二分不等，將來出全的時候，就定爲二十元，可以用來做鄉村圖書館的基本書籍。這書本子很小，所以便於農民的攜帶。

最後報告我們的小報，起初在城市辦市民旬刊，後來搬到定縣，就改辦農民旬刊，已有六年的歷史，現在又改爲農民週刊，內分四欄：（一）評論，（二）新聞，（三）常識，（四）文藝。我們從來沒有一個人作了稿子就付印的，都是另外由三位同事給修改討論，才發稿的。農民週刊極賤，每年

只要二角，共賣二千份，最近不能交給農民自己辦，因為他們是賠不起錢的。

此外在最近二年內，我們有兩個設計：一個是組織讀書會，要初級平民學校畢業男生四人女生一人，高級平民學校畢業男生四人，女生一人，每星期讀書一次。我們所有的讀物都拿去讀，有問題的便畫上記號，為再版改正之根據。第二便是民間文藝之採取，如搜集急口令，研究風俗、諺語，等等。此外還有改革基本生字，使更切於農民實用，等等工作。

(四)藝術教育部工作 鄭斐裳先生講

教育是幫助人民以生活的方法的。我們現在覺得最必要的就是文藝，生計，衛生，公民等四大教育，鄙人所負的責任便是文藝教育中之藝術部，現在便就這方面來介紹一下。

由一國的文藝，就可以看出它的文野。中國四千年來，文學藝術已經達到很高的程度，可惜到現在都衰落了。中國的文字尚不能普遍，則藝術中之繪畫音樂等，更談不到了。同仁感覺中國文化的衰退，所以來提倡，免得它滅亡。

人們吃飯不祇求飽，而且要有香味；穿衣不祇求暖，而且要美觀，這都是人的本能。藝術本為人生固有本能之一，西方大教育家對它很注意，而中國人則忽略。據說社會上有許多罪惡，都是因為藝術的美的生活未能滿足，如賭博，嫖妓，竊盜，納妾……等，全是在人們生活無聊之時才發生的多。

我們的四大教育原則，是依次發現的，但文藝教育最初祇是文字教育，近五六年來，則感覺藝術方面，也是極需要的，所以才注意藝術教育。譬如生活枯燥的人，無聊到極點，便要去吃鴉片，嫖妓或賭博，那豈不是拿錢買罪惡嗎？

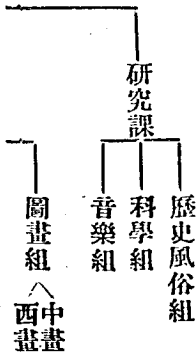
中國人在古年很注重藝術教育，如孔子那樣的大聖人在教育弟子時，必授以音樂。六朝時，則佛

教傳入，畫像雕刻都很盛。宋朝立畫院，廣儲能畫之士，就是宋徽宗也以皇帝身分而成爲畫家。惟宋以後，則較衰歇，尤其是清朝以八股文取士，一切藝術遂不見重於社會了。

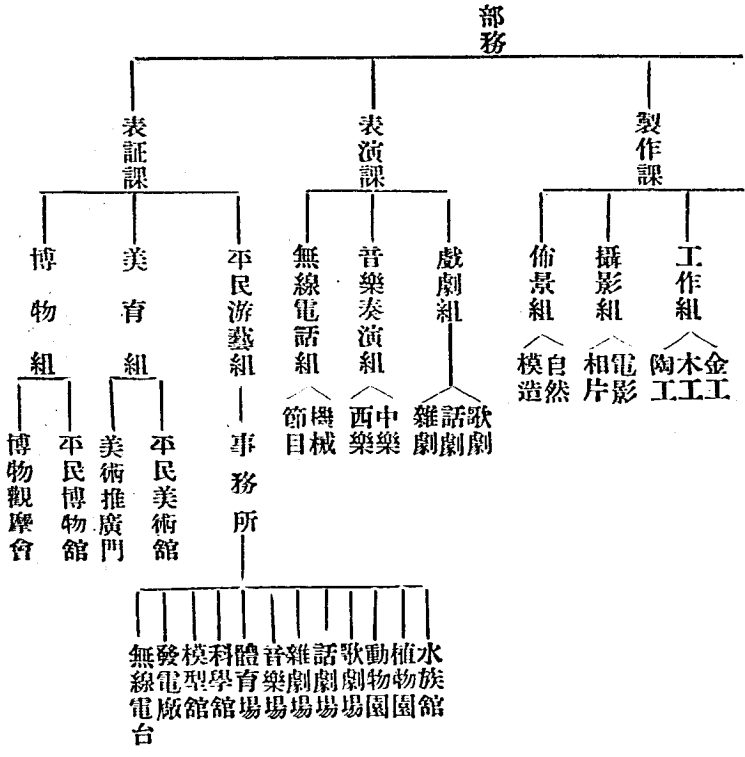
民國以來，西洋畫法大爲學校所重視，但仍不能打入一般人心中，雖然有多少青年在研究宣傳，終究對於鄉村生活無大影響。我們所以離開城市來到鄉村，就是要研究平民所需要的是什麼，然後再把我們以爲適宜的東西輸入給他們，這就是我們提倡平民藝術的原因。

我們知道在愚，窮，弱，私，的中國民衆中，很難將藝術教育單獨打進鄉村裏，所以必須與平民教育一併辦理。我們這藝術教育一方面可以幫助四大教育的發展，一方面也可以在不知不覺中將藝術在民間打定相當穩固的根基。

平民藝術教育部的組織如次：全部分四課：（一）研究，（二）製作，（三）表演，（四）表證。每課又分三四組，每組之下又分數門，可以圖表明之如左：



定縣平民教育視察記



研究課共分三組，其各組的意義是：（一）歷史風俗組，將歷史上的事跡或人物足以取法的，編作戲劇；或將風俗之發生，演變，意義，……等研究清楚，以便改良，使之美化。（二）科學組，則研究仿製能廣播聲音之無線電機，以便輸入人民以相當常識；或研究攝影；或研究製造留聲機……等，以便幫助歷史風俗組的工作。（三）音樂組是研究中國古樂，地方歌曲，以及西樂，而求其改良推廣的，並非專事西樂之演奏。丹麥在百年前，也是一個充滿了自私自利的貧弱國家，正如現在中國一樣，後來有志之士，利用音樂圖畫提倡民族教育，使學生見圖畫，聽歌曲，而引起愛國思想，因而激發了他們的民族精神，而得以成爲現在整齊富裕的國家，足見音樂圖畫之有用了。

我們所有的事情，都是先研究，然後製作，繼以表演，最後則爲表證，這是不能改變的次序。譬如戲劇，由研究課編好，交製作課作幕台，畫佈景……等等，然後由表演課將它在舞台上表演，表演得好了，再設法推廣於民衆之中，便是表證了。

我們利用電影普遍戲劇，利用留聲機普遍音樂，利用無線電普遍各種教育，現在都在研究各樣機器的創製，大半都已有相當的成功，至少是已有成功的可能。我們希望在半年內可以大規模製造，公於世人。那時候，它的價錢要比舶來品便宜幾倍，但成品要與他們的一樣適用。利用這些新的機械，我們便可以順利地建設並推廣定縣的藝術教育。

(五) 衛生教育部工作 陳志潛先生講

爲什麼要有衛生教育部呢？因爲我們的四大教育是有連鎖關係的，缺一不可。在中國四大病源中，「弱」字的原因，就是由於衛生方面之不講。

我們衛生教育部的歷史，祇有二年多，最初祇有姚先生一個人帶一個護士，給民衆看病，內部組織非常簡單。在前年的時候，我們爲的要擴大這種工作，便在考棚設立一處診療所，後來又在高頭村設立一處，以應病人之需要，可是來者日多一日，漸漸感覺供不應求，所以依次發展，便成了現在的樣子。

診療所是祇限於用西醫的，因爲它是爲的要在合於科學的條件下去發展。中藥雖然也有數千年的歷史，但我們因它無科學的根據，所以不採取它。

在第一年已經有一萬多人來求診，我們知道社會需要得很急。但不能因它需要便毫無限制地給他們，而不加以考慮，所以決定研究社會需要診療的原因，而設法加以根本的救濟，因此，我們便開始作人民生死率的調查，結果發現了中國人的死亡率的確過高，與我們平常所假定的正好相合。我們調查定縣的中一區約五萬人口的結果，知道每年死亡率平均是千分之三十五，若以全國四萬萬人而論，每年應死五百萬，這是多麼可驚的報告！我們知道英德的統計，每年死亡率不過是千分之十六至十八

，相差約一倍之多，所以必須特別注意。我們調查這些死亡的原因，重要的都是由於四種普通的病：（一）瘧病，（二）腸胃病，（三）四六風（幼兒病，俗曰「抽風」）（四）猩紅熱。既知這四種病是中國人的大對頭，我們就必須努力在這方面下工夫。這是應注意的第一點。

四大教育既是相關連的，則衛生教育自然與其它三大教育都有重要關係。譬如瘧病初期很可以治愈，但人民太愚，不知道自己已經患了極危險甚至足以致死的瘧病，更不知道如何去保養，如何去治療，故須施以文藝教育以治「愚」病。即使他知道了這些，但苦於貧窮，不能用滋養料豐富的食物來保養，不能請人診療，自然也無痊愈的可能，故須施以生產教育以治「窮」病。再者，瘧病是能傳染的，必須特別預防，方可免去大家受其影響，若是人人自私，不肯注意自己的痰唾，必定要傳染給別人，其害將更大了，故須施以公民教育以治「私」病。可知各種教育都是互相關連的，不能單獨辦理，這是應注意的第二點。

我們一方面固然要解決此地的問題，但中國全部都是很窮的，不能都像定縣有這些人與錢來做同樣的事，所以又必須研究別處的問題，來幫助他們解決。我們所花的錢，要用在全國各種病源的研究，而不限於定縣；反之，即使定縣與別處通有，而非中國經濟能力所能辦到的，如瘧病的掃除便是一例，對於那樣的病我們就暫時不去注意它。我們所選擇的工作，就限於全國經濟教育能力能達到而比



較簡單的，先去研究，找它最簡易的防預與治療的方法，以便普遍地施於全國，如四六風之研究便是。這是應注意的第三點。

其次，報告我們的工作。關於治療所，前面已經略略講過，現在省略不說。本部第二種工作便是種痘。中國在二千年以來，就有種鼻苗的方法，那是很拙的，往往也會致人於死。從西曆一千七百年十八年，英國 Edward Jenner 創種牛痘之法，在一千八百年頃就傳到中國廣東，可是直到現在還沒有普遍。到民間種痘有許多困難，如民間習於在春天種痘，你若在別的時候下鄉去種痘，保你一年也未必能種到一百人。又如人民習於將痘苗種在兩個臂膀上，而且每隻臂要種三個，現在你若給他在任何一臂上種一顆，他一定不滿意。並且你若割得淺了，他會疑惑藥漿沒有進到身體裡邊；但是你若割得深了，他又在你走後弄些灰土來止血，結果往往因灰土中破傷菌進去而致死。自然你也會因此而失掉人民的信仰。所以民間的事情的確難做得很。

再其次，我們所作的便是調查，調查健康，疾病，死亡等等。這裡邊的困難更多，大概李先生已經講過了。

兒童生病最多，最易死亡，所以我們更要注意。鄉村兒童生活困難，有甚於城市，自然更不可不注意了。譬如飲水，在城市學校可以告訴學生用開水，不飲冷水；但在鄉間，則祇有小的房子，隣的

水缸，公用的瓦瓢，所以隨便什麼傳染病都可以傳染到全校以至全村。因此我們要在鄉村下工夫，便選擇二十處鄉村小學做試驗，使他們改良，到現在已經有一年的時間了。鄉村小學學生缺席最多，重要原因是疾病，我們必須努力找解決的方法。

另外，我們還研究食物營養的問題，這問題就更難了。第一步，去調查，於是所有社會調查應有的困難都帶進來了。第二步，去解決問題，於是改良營養所需的金錢就無從出，自然不能得好結果了。現在正向各方面用功，希望能早日得到一點結果。

大家都知道我們近兩年是要在實驗區裡用工夫，在那兒建設科學的新制度。關於衛生部的工作，我們在這六十個村子裏，每村找一個平民學校畢業的學生，加以基本訓練，給他一個適用藥箱，內中預備普通的簡單藥品。所以此後本村人如有小病痛，便可以請他治療，例如有人將手割了一個小口，就可以到他那兒拿碘酒擦上，用綑帶包上，不必跑出數里，或數十里去找醫院請大夫。另外還要在六十個鄉村中分配設置四個診療所，每處用普通醫生一人，來監視他們，幫他們忙，並指導各村的小看護。更在縣城設醫院，預備三位醫學專家，包括內，外，婦，三科，使有重病的來診療。他們並兼着扶助那四個診療所。現在已經設立了高頭村和馬家寨兩處診療所了，內中均有一位醫生，上午在所看病，下午到各處視察。將來這種辦法有結果時，我們便可以將它推廣到全國各縣。不然，全國祇有四

千受過新醫訓練的醫生，如何能普遍全國呢？

還有，我們工作的人很少，不能到各處去，所以又要訓練各村人來自動去做，譬如種痘，若每年派人去種，即使有錢而人力不足，究歸於失敗，所以要派人到各村種痘，同時還要訓練一個人或數個人，以便次年教他代替，則祇花一點痘苗錢就夠了。

我們的事都是先要調查；次要計劃；再次找路線，畫地圖，好出外工作；然後印廣告遍貼鄉村；訓練工作人員；並分給一切宣傳及工作的需要品；調查受宣傳並被訓練的替代人，填其姓名地點；最後則將調查及工作之結果，製成報告，每日寄到本部。在所有報告收到後，我們方統計結果，如性別，年齡，村落，及其他各項，以便日後改進。

高頭村是我們的實驗村，現在注意於腸胃病的研究，便在鄉村裡開始工作。我們研究井水，研究食品等等，如有成功，方可推廣至於他村及他處。再則為四六風，即研究產生時的一切風俗等等，以便發現病源，漸求為之設法改良。

然後為學校衛生，我們也計劃，畫地圖，訓練教師，檢查學生，（分配學生數目，預備表格，統計）糾正學生疾病與缺點。我們應該糾正的很多，而以痧脹與癬疥為最要，因為此種病很多。但工作人少，必須使教員自己去做，所以我們給預備一個備有治這種病的四種藥之藥箱分發各校。最後便是

關於學生體格的重量和高度的紀錄，研究生死率……等。總之，學校衛生之研究，完全是爲的要得到如何改良學校學生衛生的辦法。

最後談一點我個人研究的心得。我們所有事業都是以實驗的精神，用科學的方法去做的，譬如關於四六風吧，我將六十個實驗村的地圖印出多份，凡調查某處有小孩因四六風致死的，便在那處畫一紅點，每月一張，積久便可以看出所有紅點幾乎都集中在某一塊地方，這可見一定是有特種原因的，然後再研究那兒所以患這種毛的原因與解決方法，此不過舉其一例而已。其餘研究工作，無不如此，希望諸位注意。

(六) 農業教育部工作 (以表代之)

工作的目的是：普及農業科學以增加生產；普及合作組織以平均分配。

研究的原則是：研究的結果須為目前農民所能實行；改良的程度須與農民生活程度相依並進。

推廣的原則有二：感應原則，便是供給適當刺激，以誘起活動；自動原則，便是用農民領導農民

，使能自動實行。推廣的方法則為「表證」，表證便是做出樣子為証據，給農民看，使他信仰仿行。表證場所，在本會則有表證農場，在鄉村則有表證農家。

- 研究
- 一，田藝育種
    - 1. 棉花育種設計
    - 2. 玉蜀黍育種設計
    - 3. 小麥育種設計
    - 4. 高粱育種設計
    - 5. 穀子育種設計
    - 6. 保存肥料試驗設計
    - 7. 堆肥製造試驗設計
  - 二，畜牧
    - 1. 五代改良豬之研究設計
    - 2. 豬之飼料研究設計
    - 3. 力行鷄之繁殖研究設計
    - 4. 各種雞產卵數比較試驗設計
    - 5. 土法管理鷄羣之改良設計
    - 6. 土法解鷄之研究設計
    - 7. 普及乳羊設計
    - 8. 乳羊之管理飼養方法研究設計
    - 9. 改良本地綿羊品種設計
  - 三，園藝
    - 1. 梨樹整枝設計
    - 2. 葡萄栽培設計
    - 3. 白菜改良設計
    - 4. 農村造林設計
    - 5. 介紹園藝作物良好品種設計
  - 四，病虫害
    - 1. 小麥裸黑疸病防除法之比較設計
    - 2. 誘蟲燈驅除華北三大害蟲設計
    - 3. 蝗蟲之驅除設計
    - 4. 白菜白銹病防除之研究設計
    - 5. 白菜腐根病之研究設計
    - 6. 麥種黃銹病之研究設計
    - 7. 粟白髮病之防除設計
  - 五，農具
    - 1. 耙之改良設計
    - 2. 轆轤之改良設計
    - 3. 水車之改良設計
    - 4. 犁之改良設計
  - 六，農業經濟
    - 1. 農家記賬設計
    - 2. 農業成敗概調查詢設計
    - 3. 農產收買調查詢設計
    - 4. 農家家庭工藝調查詢設計
    - 5. 實驗經濟經營農家設計
    - 6. 生產運銷等合作組織之籌設計

- 實驗
- 一，牧畜 { 1. 第一代雜種豬之繁殖設計  
2. 力行鷄之繁殖設計
  - 二，園藝 — 白菜改良設計
  - 三，田藝育種 { 1. 混合棉種之推廣設計  
2. 一一四號棉種之推廣設計  
3. 玉蜀黍之推廣設計
  - 四，病蟲害 { 1. 烟草汁駟蚜蟲玻璃蟲設計  
2. 炭酸銅防除大麥黑痘病設計  
3. 石灰硫磺液防除梨樹赤蜘蛛設計
- 推廣
- 一，社會式 { 1. 農業表證場  
2. 表證農家  
3. 各種表證講演 農產展覽會 研究  
集會通信詢問 農民報 農業科學  
叢刊 農業圖書 表證農家之訓練
  - 二，學校式 — 表證農家巡迴訓練學校 平校農業  
教材教法之編輯及協助教學兒童農  
業改進團
  - 三，家庭式 — 農家訪問

### (七)學校式教育部工作湯茂如先生講

現在平教會對於平民教育的實施有兩方面：(一)學校的，(二)各種活動的。今天所講便是學校式的教育，茲先述其歷史。

歐戰時，晏陽初先生在法國辦華工教育，這便是我們平民教育的開始。其次便是五四以後，杜威(Dr. Dewey)來華講學，引起大家興趣，於是羣起創辦平民教育。這時候晏先生已經由歐歸來，先在長沙及南方各大城市辦平民教育，等到革命軍北伐快要成功之時，我們便把它介紹到政府，時值蔡元培做大學院長，他接受了我們的建議，並且造成「民衆教育」一詞，來替代「平民教育」，後來又在第一次全國教育會議提出民衆教育計劃提案。在我們自己則仍舊保存「平民教育」的名詞，因我們是私人辦的，與有政治背景者不同。考「民衆」二字，出於總理遺囑：「必須喚起民衆」，所以建議給政府用這兩字作為替代平民二字之用。在那時全國教育界人士都非常興奮，各處風起雲湧作平教運動，各大城市均有平教促進分會，可是不久就消沉下去了。因此我們便得到一種教訓，就是因為沒有專門人才，所以大家興趣並不十分濃厚，一時受些刺激比較高興，待環境稍變，便懈怠了。及革命成功以後，我們又把這事介紹給國民政府，於是教育部便大大提倡識字運動，各處也多有造就辦理民衆教育的專門學校，如江蘇民衆教育學院，及其他各處此類學校是。但仍是不健全的，因為學術人才不足，人

民團體不够，健全政府沒有，所以不易辦好。

以後我們感覺在城市不易做通，且常受人誤會，遂移至定縣，將城市工作讓別人去做。在這兒我們注意代表全中國大多數人民的農村平民。起初我們還是在保定，以後纔到定縣，到定縣之初，先在翟城村工作，足足四年的工夫，才逐漸將全部人員搬來，方將會址移至考棚。而那一部分便結束了。

現在報告十九二十兩年的工作。自十八年暑假，我們定了新的計劃，便是以縣為單位實施學校式教育，而不祇像從前辦平民學校，所以範圍為兒童、青年、成人三種教育，地域雖然改小，而範圍則改大。十四歲以下為兒童，因照中國年齡計算法，往往小兒到了十四歲還不能等於十三歲，故以此為兒童範圍。兒童教育有「城鎮實驗小學」，凡過四歲的均可；有「鄉區實驗小學」，是數村辦理的單級小學，必須過八歲方可，因為在鄉村八歲以下很少出外念書的；有「鄉村實驗小學」是一個鄉村辦的複式教學的小學，亦以八歲至十四歲的兒童為限。我們看普通鄉村小學辦的實在壞得很，數十個小學生都擠在一處，如同住在牢獄裡一般，身體和精神均受大害，我們正在設法研究改良，故有此種實驗小學。青年教育則自十四歲至二十五歲為範圍。我們目的在「除文盲，作新民」，所以定了兩種教育機關：（1）為「除文盲」用的有初級平民學校（四個月，每日兩小時）和高級平民學校（四個月，每日兩小時）現在都編印有教科書。（2）為「作新民」用的有青年補習學校（半日制的，冬春間五個



月；全日制的，冬季兩個月），收高級平民學校畢業的學生；青年補習學校學生畢業後，雖然計算其所受教育總共祇一年，而其成績則能等於小學四年或六年，這是我們已有證明的。因為這些人大多數都不能再升學，故又辦有青年農民社，將他們招來，訓練以各種生活上必需的知識與工作（全日制，一年至三年），此社也兼收高小畢業學生。青年農民社所教授的東西，除掉學習知識，實習工作外，還要訓練他，使能服務社會，並教授別人。此種學校不收宿舍雜費，祇要自己買書製衣就够了。但現在尙未成立，須兩年後才能開辦，現在正研究辦法，從事準備。前三種學校即已辦過，而且已收相當成效了。再次，講成人教育，我們設立專門訓練成人的成人學校，如農業班（即巡迴農業教育班，造就表證農家的人才，已辦了二年），文藝班，家事班，公民班，衛生班等是。這些班全是根據四大教育辦的，雖有數種業經成立過，但尙無系統的實驗學校。

本部的組織與工作，可參看各種圖表（見附載）。兩年來，我們做的是三種平民實驗學校，教的人都是我們的研究人員，目的在研究教材與課本。其次為表演平民學校，是用一般人來做教學的，他們都是經過我們訓練過的。學校經費全由村中供給，而我們則供給教員，教員並做視導數校以至二十校的工作，初級高級俱全。再則平校教師研究會，由我們派人到鄉村訓練平校教師，期為三五日至十餘日不等。更有平民教育專科學校，是專門研究平民教育的。

此外還有四種研究委員會：（一）社會式教育研究委員會，主辦：1. 設計委員會，巡迴圖書担，平校畢業同學會週刊社，及平民學校畢業同學會；（二）兒童教育研究委員會，主辦有兒童教育實驗學校；（三）青年婦女教育研究委員會，主辦婦女職業組，家事教育組，本會職員家屬母親會，及婦女平校師資訓練班；（四）學務調查研究委員會。

至於工作之實施則大部分都在鄉間，考棚不過是辦公，研究，整理，……設計之地。在鄉間則有：（一）研究村，（二）研究區，（三）實施中心區。

工作的次序是：（一）調查，（二）研究，（三）實驗，（四）視導，（五）編輯，（六）訓練，（七）推行。

學校種類，有：（一）平民教育專科學校，為訓練人才而設；（二）實驗學校；（三）表演學校；（四）各街村平民學校。

我們在定縣已經作了二年，雖有一些成績，但總不能滿意。我認為還是因工作鬆懈，沒有結果，所以大家心裡都感覺非常不安，要找出新的辦法，那便是具體的設計了，兩年前，我們原來定有十年計劃，現在改變了，以前的二年便算預備時期，再加以新的六年計劃，前後共為八年，希望在八年終了之後，得到一些結果。

六年計劃是如此的：（一）先在研究村「除文盲」，所有村內未除之文盲盡除之，不算在年限之內

；(二)第一期二年為區的除文盲作新民的工作；(三)第二期二年為縣的除文盲作新民的工作；(四)第三期二年則為全縣整個的作新民的工作。在各期之內並非將村區縣的工作清清楚楚地分開，其實是同時進行，不過要分個時期，以為限制，無論如何，這全部工作不能超過六年。我們的研究地域，第一期在高頭村，第二期在全實驗區的六十二村，第三期便要普及全縣。

研究區中應有三個中心村，每村可向近處二十村莊發展，現在已有高頭村和馬家寨兩村，半年內將在全區中心另找一中心村，則全區可以完全照顧到了。除研究區外，有三個實施區：(一)南支合實施區，以南支合村為中心；(二)明月店實施區，以明月店鎮為中心；(三)李親願實施區，以李親願鎮為中心。全縣共辦二十個表演平民學校，分設於各區：(1)高頭研究區三校，(2)李親願實施區七校，(3)明月店實施區五校，(4)南支合實施區五校。

以外，我們又組織有大規模的識字運動委員會，內中委員共四十八人，代表縣政府，平教會，及人民團體，大家頗能合作。現在我們已經組織成功，並且有些重要的決議(請參看附載)，這是與我們未來的工作有很大幫助的。

## (八) 社會式教育委員會工作 霍六丁先生講

我們平教會的社會式教育委員會所注意的是「社會式」的「式」字，與普通教育廳第三科或其他社會教育機關所辦的「社會教育」不同。大概社會教育往往傾向於單方面的宣傳，如給民衆講演聽，給民衆圖畫看，但他們在聽過或看過之後，就什麼都沒有了。我們的工作，是教他們自己能做，教與學合而爲一，並且做些他們能實在享受到的事情。我們想要使農民自己工作，所以教他們先學會組織。例如我們近來幫他們組織平民學校畢業同學會，從這會裡我們便得到了相當的經驗。在初組織時，我們定了很詳細的章程，但毫無用處，結果失敗，所以全部帶回來。又另訂一份很簡單的章程，用白話寫成，祇四條（請參看附載）。我們監督他們選舉，使會長及所有職員必須是真正由民意選出來的；但一經舉出，無論如何，都得合作，不許有能免彈劾等事，因爲那是非常繁複的制度，非知識簡單的人所能做的。但副會長數目無限，可以幫正會長忙，我們又計劃會衆無論如何不能和村當局起任何糾紛，因在目前情形之下，若起了糾紛，馬上就會瓦解的。如有不得已時，則使聯村連合抵制，但現在還未辦好，正是準備時期。

我們預備多少表，送給各同學會，在表上定了幾個活動期，請他們把做過的事情填上（表見附載）。如去冬的冬季活動期總計共做三十多種事，成績還很好。

我們對於鄉村教育設備，有些試驗，已經得到相當結果，知道有幾條最重要的原則，就是：（一）需要最低限度的經濟；（二）需要最低限度的地方；（三）需要最低限度的管理員。例如，我們造一種木櫃放在各處平校同學會的屋之一角，名曰「平民角」。他們可將會中所有三二百本小書分類放在箱內各格上，另外還有會的鈴記，圖章，文具之類。櫃上邊壁間懸有黨國旗，會旗，章程，像片，等等，使人一見便發生敬意。惟製造此種書櫃，需大洋三元，很貴；現在要改良，用煤油箱也可以製造，便賤得多，正預備做呢。另外又印表，將會員名填上，下註每人每日所看之書，十日換一張，每次收表來考察一次。至於管理呢，則分配一二十人，每人每日管理一二小時，也算很方便了。還有巡迴書庫，每村有一箱書，十村八村合作，每十日一巡迴，則每村以十分之一或八分之二的錢，可看到十倍或八倍的書。

我們創辦同學會旬刊，三分之二的稿件是農民自己作的，其餘是我們寫的，如評論，新聞之類是。此外又辦農民畫報，已出四期，他們投稿極多，因農民往往不能寫而能畫，畫得雖不好，意思却很深，這也是給農民發表意見的地方。

許多事都是一樣，必須利用農民已有的設備與興趣，方能收較多的效果，例如戲劇便是。他們對新劇沒有很大興趣，尤其是對新劇的舞台作法，都感覺不便；但我們不妨仿照舊劇的形式而編新劇，

他們自然要歡迎了。

我們這一部成立不久，現在還稱爲委員會，事體沒有做很多，不能多講。至於已做的事情，如平校同學會及其活動成績，等項，我們製有很多圖表，照像，放在辦公室，請大家隨便參觀一下，自然會明瞭的。（參看附載）

(九)公民教育部工作 陳筑山先生講

本部的工作有兩方面；(一)在高頭村實際工作，(二)未到高頭村以前的公民教育整個計劃。公民教育的意義很難說清。究竟我們所做的是什麼？簡單說來：公民便是國民，公民教育便是訓練人民營政治生活。我們看，這種「公」的意義，不過是從政治方面說來而已。其實，各方面都有公，並不祇限於政治方面，即如經濟，社會，等方面也都有公，所以我們所謂「公」乃是廣義的公，並非狹義的講法。現在就講一講公民教育的公字。公民教育之所謂公，是無論從那一方面講，都要自我至一家，至一鄉，至一國，至全世界，而至於整個的宇宙。

中國人較日本人為多，而中國不如日本強，便是因為中國人各自有各自的目的，互不相容；而日本人則大家聯合，有其共同目標。人若是只顧自己，不顧家，鄉，國，和世界，他便一定要糟，如同樹以水土為根據，便能生長發榮，否則，便要枯槁。所以一個人若能負起一家的責任其人格便較單人為大；若能負一鄉的責任，其人格便更大，其餘所負起的責任越大，其人格亦愈大，可例推。

在高頭村已經有的工作，大要可分三種：(一)從家庭生活方面實驗者有家庭會，下分五種會；(1)家主會，(2)主婦會，(3)少年會，(4)閨女會，(5)幼童會。因為我們相信無論什麼教育，如果將家庭方面丟開不管，一定得失敗的。中國的家庭是幾千年傳統下來的，不能馬上改革

，必須一點一點將家庭社會化。譬如人人願意把自己的兒女教育成人，但自己教得無論如何好，若隣家兒童不好，一定會學壞的；所以我們要勸他將全村聯合起來，共同研究管教小孩的方法，他們自然會相信而聽我們說的。我們開家主，主婦等會，全告訴他們關於這事的辦法，一家的人若全受了薰陶，自然容易成功了。(二)從經濟生活方面實驗者：(1)消費合作社之成立，(2)紡織合作試驗，(3)刺繡合作試驗，(4)生產合作運動，(5)信用合作運動。高頭村祇有九十二家，而在各處市集的時候，每家幾乎都要派人去買東西，不但費而且費時間，所以我們讓他們辦消費合作社，每家出五元的股本，現在有六七十家加入，共得款近三百元。但我們不能替他們辦，必須他們自己去做，才免得在我們離開此地的時候，便有關門的可能。但若教他們自己辦，職員薪水又無從出，所以用公民道德去勸少年會的人，結果，他們便有肯告奮勇的出來担任。但他們不會用西法記賬，我們教他，而且逼他，在兩個禮拜以後，結果也成功了。紡織合作便是每家都預備一架紡織機，使他們女人在閑時紡織。其餘大抵類是，不必一一細說。(三)從全村公共生活方面實驗者：(1)村治講學會，(2)開始注意造成基本財產，(3)節會利用，(4)自衛訓練，(5)壁報。我們要辦村治，在此間立村治講學會。講學的方法，便是我們同人和村公所職員聯合討論本村自治的方法，於是他們教我們，我們也教他們，便得到很好的結果了。全村每年做這些事，祇有二百多元的經費，所以一切都



很簡陋，因此必須設法，造成基本財產，便是用種種公民道德，愛鄉思想，來刺激他們，他們自然就肯捐錢了。至於節會之時，我們也利用它來講演，訓練他們。自衛訓練很不易，我們教他們打拳，遊戲，大家就有興趣，便都肯來了。最後便是壁報，我們最初自己辦，他們很有興趣，後來便由村人自己在街上造兩個大黑板，由少年會出人負責來寫，每天改換一次，成績極好。

至於公民教育部工作的計劃，實在太複雜，一時不能詳細說，大概言之，可分三步；第一步，研究工作；第二步，編製工作；第三步，實施工作。研究是研究如何進行，都向那一方面進行；編製是編製各種教科書及別的民衆讀物；實施便是將公民教育方面所有各項設計設法施行。

## (十)晏陽初先生談話

我覺得很抱歉，在諸位來定縣參觀的幾天內恰好因事離開定縣，未能親自招待。現在趕回來，特意和諸君見面，談一談。

現在在中國國內，尤其在國難當前的時候，有一種很好的空氣，就是大家一致要團結對外，尤其是許多人知道注意到平民教育方面。二十世紀的戰爭，不祇要人馬多，舉凡政治，經濟，教育，種種方面，都是極重要的。這差不多是大家都知道的常識。

蘇俄的五年計劃，有兩大部份：第一是對教育有一整套的計劃；第二是對工業有一整套的計劃。但這兩個是打成一片的，不是分開的，若無連帶關係，便沒有用處了。我們講對外，必須在建設方面有整個的一套東西才行，若空談禦侮，那便絕對不能達到我們預期的目的。我們現在有一種比較好的現象，就是各處辦教育的同仁都注意到鄉村，將來總會有相當結果的。但這在一方面講雖是很好的現象，在另一方面看，也是很危險的。何以呢？譬如我們最初提倡平民教育，自南至北，各大城市都到過，全國便全受了影響，於是平民教育促進會成立了，各省也相繼設立平民教育促進分會了。但是現在呢？不要說那時的精神，那時的事業，以及那時與平教有種種關係的東西全沒有了，甚至連平教分會的牌子都找不到，這是何等痛心的事啊！

四年以前，國民政府通令辦民衆教育，各省也風起雲湧地創立民衆教育館。現在這類的民衆教育館固然還存在，究竟它們做了些什麼？它們與民衆發生了什麼關係呢？這種失敗，不是因爲當局不知道或不注重民衆教育，而是因爲他們雖然知道且注重民衆教育，但他們不知道怎樣做。現在大家注意於鄉村教育運動，本來是很好的，但大家仍不知道怎樣辦理鄉村教育，所以是非常危險的。我們因此，所以要到鄉村來辦鄉村的平民教育，要研究怎樣去辦，因爲這不是由東洋或西洋任何國家所能學得的——如美國教育已經普及，所以不需要辦識字教育；日本法國等等，也都是這樣；並且它們的鄉村環境也與我們的完全不同，即使仿效，也是無用的。我們現在沒有辦法，也不知道應該怎樣做，所以要澈底研究，實驗，即使失敗也不怕。我們願意知道怎樣辦，我們却並不知道怎樣辦，但我們知道「我們不知道」，所以才到此地來尋求辦法。我們已往失敗了，將來也許還要失敗，但相信將來絕對不再走舊的失敗的路。以前失敗者再重複一次，那便是我們害老百姓。那不是愛國，而是誤國。

要想做這事，必須先到鄉村裏來農民生化，因你自己不先農民生化就斷斷不能化農民。我們知道我們够不上農民生化，所以才來學習農民生化。可是即此一點便已竟不容易了。第一，我們由大都會來，必須先降低我們的生活程度，因爲，這兒全是土的，什麼都沒有。第二，我們必須與農民合作，使我們自己與鄉村同胞同化。這兩方面全非容易辦得到的。我們也有東洋化的，也有西洋化的，也有大學化的

，並且都是都市化的，但我們到這裡來，就必須先農民化，因為我們要化農民。我們來做學徒，同鄉村農民學習，學習他們的實際生活。農民是最愚的，同時也是最有智識的，因為他們有實際生活知識，非我們所曉得的。全國最沒有知識的，最不了解中國的，便是我們知識階級。譬如我們知道中國窮，但究竟窮到什麼地步，這就必須到鄉村來學習。我們來定縣便是爲此，希望知道中國內裏究竟是什麼樣子，然後再以我們所有由東洋西洋以及國內大學學習來的一點科學知識，來想辦法。

如果在我們老了的時候，我們所學的或者有一些結果，便可以貢獻給國內有志的同胞，因為全國有一千九百十五縣，我們這些人絕對不能把所有的事完全包辦了。必須由更多的人共同來做，纔能收普遍之效。我們在定縣不過是實驗，以定縣爲實驗所得的結果交給全國作參考。我們不敢希望成功，但有一點抱負，便是希望多少有些效果。

定縣平民教育觀察記

## 第三編 附載

### (一) 中華平民教育促進會定縣實驗區暫行章程

#### 第一章 總綱

第一條 本區根據本會簡章第二十二條而設立

第二條 本區以定縣全縣為範圍

第三條 本會為集中本區實驗全部工作起見暫將會務併入本區進行

#### 第二章 區務

第四條 本區區務劃分為左列各項

- 一 學術行政 關於文藝公民生計衛生各種教材教具之計劃調查編製及設計試驗屬於此項
- 二 教育行政 關於學校式社會式及家庭式各方面教育之計劃實施調查和推廣屬於此項
- 三 訓練行政 關於平民教育一般的講習師資的養成及學術上行政上人材的訓練屬於此項
- 四 學術研究 為補助前三項行政起見所需要的各種專門學術之純粹研究屬於此項

五 事務執行 關於總務秘書會計一類的事務屬於此項

六 附屬設置 關於圖書醫院經濟農場印刷所工廠一類的設置屬於此項

第三章 組織

(甲) 事務總攬組織

第五條 一 本區全部事務由本會幹事長直接總攬之

二 幹事長設秘書處佐理事務

(乙) 學術行政組織

第六條 本區為處理學術行政設左列各部

一 平民文學部

二 農業教育部

三 公民教育部

四 衛生教育部

五 社會調查部

六 藝術教育部

七 產業合作部

第七條 右列各部職員之設置及聘任適用本會簡章第十五條辦理之

(丙) 教育行政組織

第八條 本區爲處理教育行政設左列各部

- 一 學校式教育部
- 二 社會式教育部
- 三 家庭式教育部

第九條 右列各部職員之設置及聘任與七條同

(丁) 訓練行政組織

第十條 本區爲處理訓練行政應時需要設左列訓練機關

- 一 青年農民社
- 二 平民教育講習會
- 三 平民教育師範院
- 四 平民教育研究院



第十一條 右列訓練機關職員之設置及聘任適用本會簡章第十八條第十九條辦理之

(戊) 學術研究組織

第十二條 本區應工作上實際之需要得設各種學術研究委員會

第十三條 各種學術研究委員會之設置由直接有關係之各部提出計劃於幹事長經區務行政會議議決之

第十四條 各種學術研究委員會設主席一人委員若干人由幹事長聘任之

(己) 事務執行組織

第十五條 本區爲執行事務行政設左列兩處

一 總務處

二 會計處

第十六條 右列各處設主任一人幹事若干人由幹事長聘任之

(庚) 附屬設置

第十七條 左列各種附屬設置在區務行政會議未有特別規定時由屬於關係之各部處主持之

一 圖書館 屬於秘書處

二 醫 院 屬於衛生教育部

三 經濟農場 屬於總務處

四 印刷所 屬於總務處

五 工 廠 屬於總務處

#### 第四章 會議

##### (甲) 會議種類

#### 第十八條 本區設左列各種會議

一 區務行政會議 以左列職員組織之幹事長爲主席

A 學術行政教育行政訓練行政事務行政各部分主任

B 幹事長從各種學術研究委員及專門幹事中選定之人員名額至多以五人爲限

C 秘書處主任爲主持本會會議紀錄列席

二 學術行政會議 由學術行政各部主任組織之其主席由各主任中公推一人每年改推一次

三 教育行政會議 由教育行政各部主任組織之其主席由各主任中公推一人每年改推一次

四 訓練行政會議 由訓練行政各機關主任組織之其主席由各主任中公推一人每年改推一次

五 事務行政會議 由總務秘書會計三處主任組織之公推一人為主席每年改推一次

六 各種聯席會議 由各部分主任臨時組織之公推一人為主席

(乙) 會議職責

第十九條 本區各種會議職責如左

一 區務行政會議之職責

A 協議區務進行計劃

B 協議學術教育訓練各種行政總方案

C 制定全區各種規程

D 審定各部分互相關係之辦事細則

E 協議其他關於全區重要事件

二 學術行政會議之職責

A 協議學術行政各部互相關係之事件

B 協議學術行政各部工作之聯鎖

三 教育行政會議之職責

A 協議教育行政各部相互關係之事件

B 協議教育行政各部工作之聯鎖

四 訓練行政會議之職責

A 協議訓練行政各機關相互關係之事件

B 協議訓練行政各機關工作之聯鎖

五 事務行政會議之職責

A 協議事務行政各處相互關係之事件

B 協議事務行政各處工作之聯鎖

六 各種聯席會議之職責

A 協議各該聯席部分相互關係之事件

B 協議各該聯席部分工作之聯鎖

(丙) 會議期數

第二十條 區務行政會議 每半年始終各開列會一次 (其日期及日數由幹事長應議案之多寡酌定)

隨時遇有重要事件經會員五人以上之提議由幹事長認可召集

第二十一條 學術教育訓練事務各種會議每兩月開例會一次遇有必要時得由主席召集開臨時會議

第二十二條 各種聯席會議 會期無定應隨時之需要舉行之

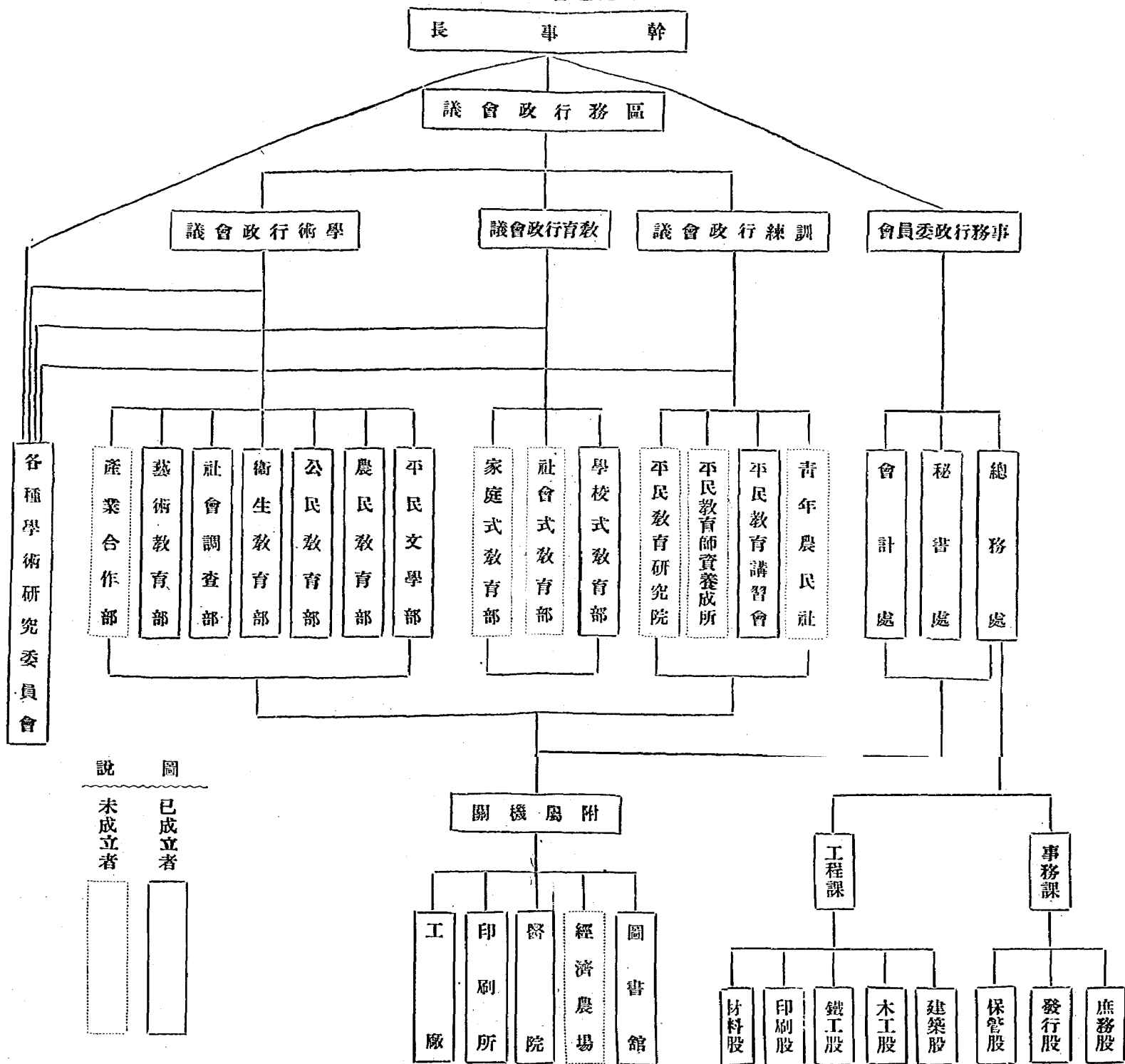
第五章 附則

第二十三條 本章程所未規定之事項適用本會簡章

第二十四條 本章程之修改以區務行政會議會員三分之二出席出席員三分之二之贊成議決之

第二十五條 本章程自公佈之日施行

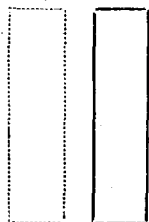
圖統系織組區驗實縣定會進促育教民平華中(二)



說 圖

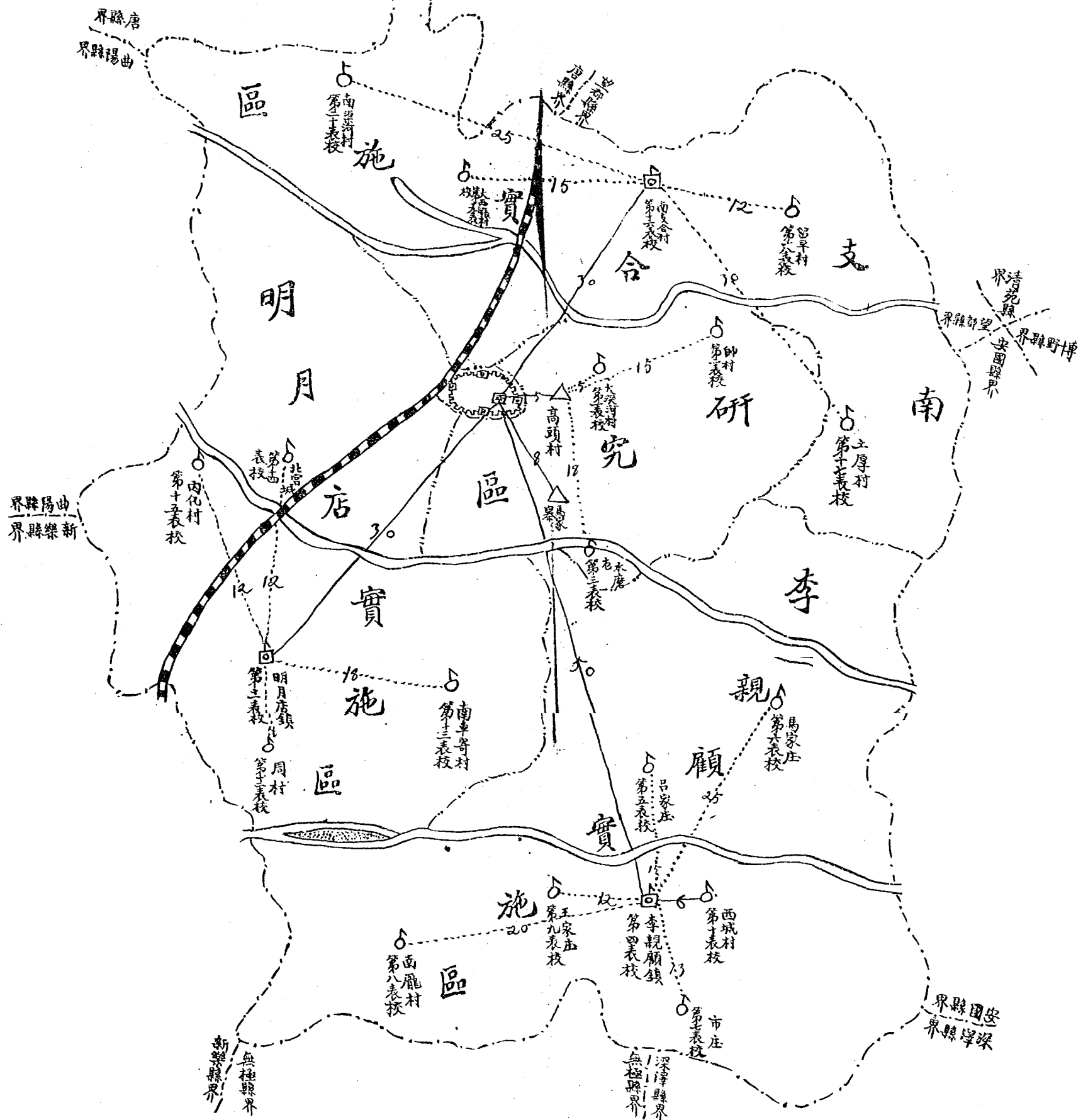
未成立者

已成立者



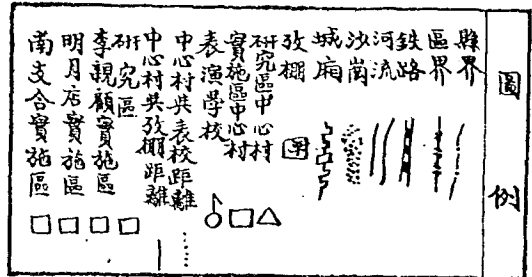
# 研究區與實施區表演平校分佈圖

(二十一年四月調製)



研究區與實施區各表演平校班數及學生數

區別	高頭研究區										李親顧實施區										明月店實施區										南支合實施區										總計									
	第一	第二	第三	第四	第五	第六	第七	第八	第九	第十	第一	第二	第三	第四	第五	第六	第七	第八	第九	第十	第一	第二	第三	第四	第五	第六	第七	第八	第九	第十	第一	第二	第三	第四	第五	第六	第七	第八	第九	第十	第一	第二	第三	第四	第五	第六	第七	第八	第九	第十
表校	1	1	1	1	1	1	1	1	1	1	1	1	1	1	1	1	1	1	1	1	1	1	1	1	1	1	1	1	1	1	1	1	1	1	1	1	1	1	1	1	1	1	1	1	1	1	1	1	1	1
村名	大深河	帥村	水磨屯	李親顧	呂家庄	馬家庄	市庄	南龐村	王家庄	西城	明月店	周村	南車寄	北宮城	內化	南支合	土厚	留平	大西溝	南支合	第一	第二	第三	第四	第五	第六	第七	第八	第九	第十	第一	第二	第三	第四	第五	第六	第七	第八	第九	第十										
班數	1	1	1	1	1	1	1	1	1	1	1	1	1	1	1	1	1	1	1	1	1	1	1	1	1	1	1	1	1	1	1	1	1	1	1	1	1	1	1	1	1	1	1	1	1	1	1	1	1	1
學生數	118	51	96	95	40	50	83	97	98	85	77	40	36	86	60	102	12	14	19	51	80	118	104	96	95	118	100	110	83	97	98	85	74	113	82	120	84	86	102	1968										



表網大作工面方學文民平(三)

平民文學

課本工作

文字工作

選字——基本字與通用字

文字研究——簡筆字

字典編輯

初級平民學校課本——農市民士兵婦女千字課

高級平民學校課本——農市民婦女高級文藝課本

青年補習課本——文藝課本文件課本

讀物工作

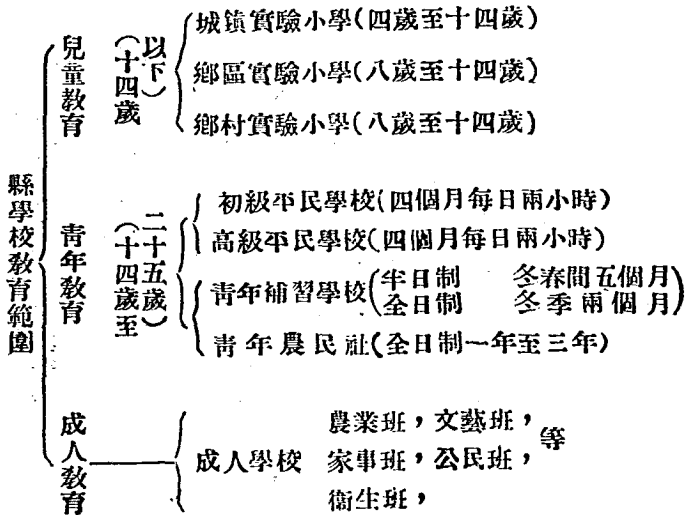
研完

編輯——已成一百二十八種

旬刊工作——農民旬刊



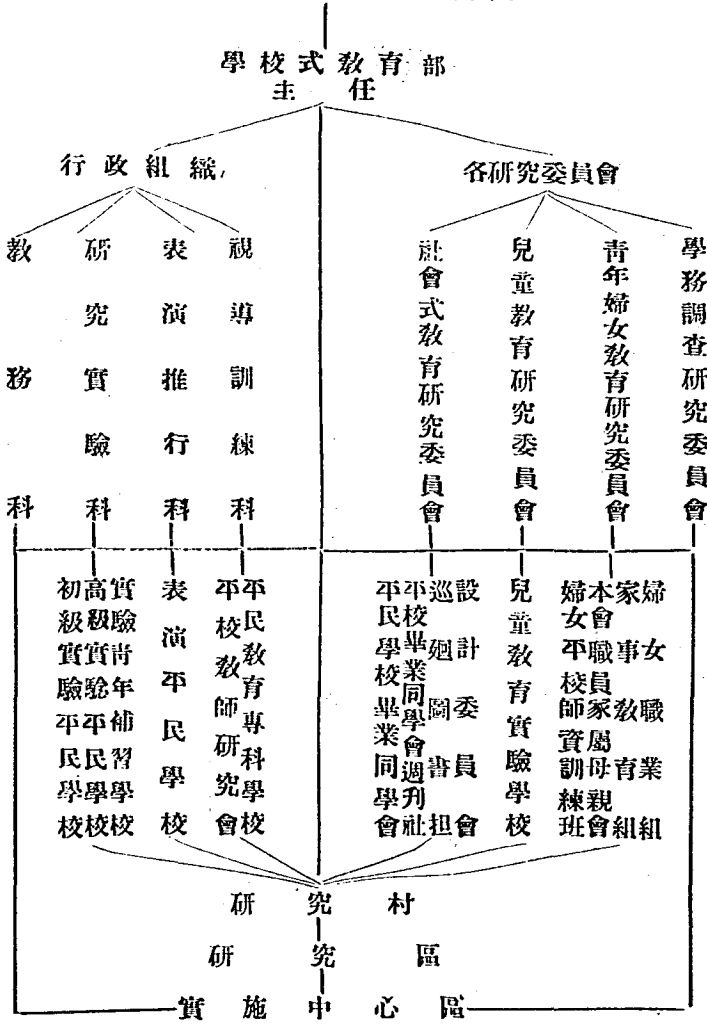
(四)定縣實驗區學校式教育範圍



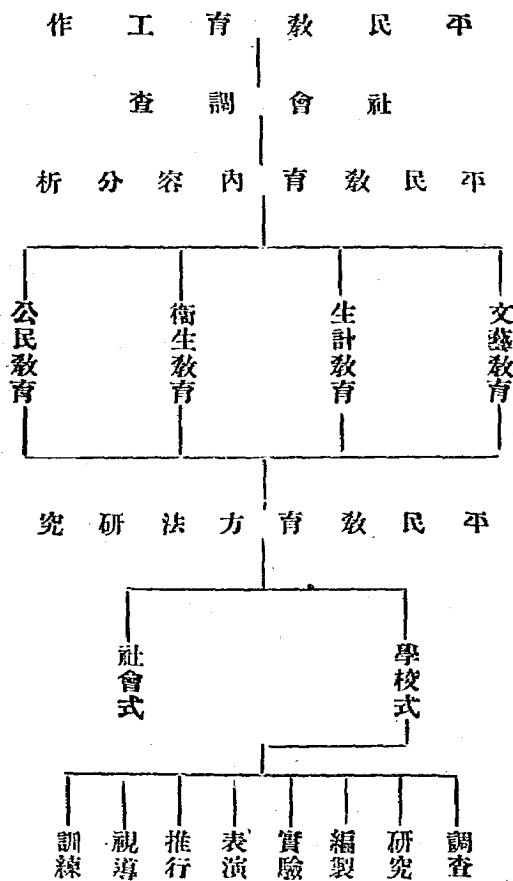
中華平民教育促進會定縣實驗區

(五)學校式教育部組織與工作聯鎖圖(二十年度)

第三編 附 載



圖鎖聯作工種他與作工育教式校學(六)



定縣平民教育視察記

(七) 師範式教育研究工作順序圖

<p><b>調 查</b></p> <ol style="list-style-type: none"> <li>1. 文盲數</li> <li>2. 能作師的人數</li> <li>3. 校舍數</li> <li>4. 人口數及其分佈情形</li> <li>5. 各村經濟能力</li> <li>6. 各村的教育現狀</li> <li>7. 各鄉區的中心村莊</li> </ol>	<p><b>研 究</b></p> <ol style="list-style-type: none"> <li>1. 識字運動</li> <li>2. 學校系統</li> <li>3. 學校設備</li> <li>4. 課程與教材編製</li> <li>5. 各種教具</li> <li>6. 教學法與標準</li> <li>7. 管理標準</li> <li>8. 教育成績測驗</li> <li>9. 學校經費標準</li> <li>10. 學校行政效率測驗</li> </ol>	<p><b>實 驗</b></p> <ol style="list-style-type: none"> <li>1. 各級學校課程及教材</li> <li>2. 各級學校教具</li> <li>3. 各級學校設備</li> <li>4. 注音符號</li> <li>5. 國語羅馬字</li> <li>6. 以平校作各種實驗</li> <li>7. 以學會作各種實驗</li> </ol>	<p><b>視 導</b></p> <ol style="list-style-type: none"> <li>1. 研究視導方法</li> <li>2. 研究實驗視導</li> <li>3. 研究視導的知識及技術</li> <li>4. 研究應有的視導</li> <li>5. 實驗視導的步驟</li> <li>6. 視導與教育的關係</li> </ol>	<p><b>編 輯</b></p> <ol style="list-style-type: none"> <li>1. 調查，實驗，研究，視導，等報告</li> <li>2. 根據實驗所得編學校各級教材</li> <li>3. 編輯各級學校教具</li> <li>4. 學校教育叢書</li> <li>5. 各級學校教育叢書</li> <li>6. 各級學校材料</li> </ol>	<p><b>訓 練</b></p> <ol style="list-style-type: none"> <li>1. 學校式教育行政人員</li> <li>2. 學校視導人員</li> <li>3. 學校式教育研究人員</li> <li>4. 各級學校教師</li> <li>5. 學校教育推行人員</li> </ol>	<p><b>推 行</b></p> <ol style="list-style-type: none"> <li>1. 舉行動練中心之別區</li> <li>2. 以表作之演習</li> <li>3. 以社會促進式推行之</li> <li>4. 以政治力量之推行</li> <li>5. 以地方力量之推行</li> </ol>
---	--	---	--	--	---	---

1 2 3 4 5 6 7

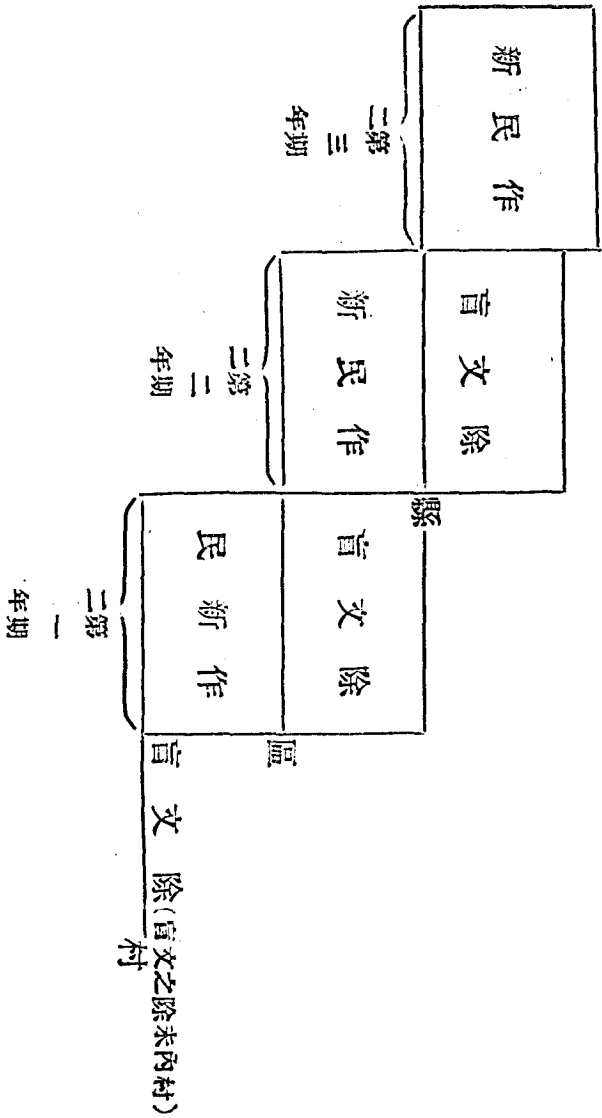
## 現有學校種類

表演學校			各街村平民學校		
初級	高級	青年補習	初級	高級	青年補習
完全不識字者	初級畢業或略識字者	1.高級畢業者 2.初小畢業者	完全不識字者	初級畢業或略識字者	1.高級畢業者 2.初小畢業者
四個月 每日兩小時	四個月 每日兩小時	半日制五個月 全日制兩個月	四個月 每日兩小時	四個月 每日兩小時	半日制五個月 全日制兩個月
專科學校一年制畢業生	專科學校一年制畢業生	專科學校三年制畢業生	各街村小學教員及街村長佐	各街村小學教員及街村長佐	各街村小學教員及街村長佐
模範學校性質作為推行平民教育的鄉村中心教員兼任推廣員及助理視導員			人民自立的普通平民學校愈多愈表現推行的成績		
表證實驗學校裏所產生的教材教具等的實效並藉以修正一切			除文盲作新民		
1.作專科學校參觀的地方 2.作普通平民學校的中心			1.根據表演學校的辦法擴充之 2.供給本部研究材料		

(八) 定 縣 實 驗 區

校 別	平 民 教 育 專 科 學 校	實 驗 學 校		
		初 級	高 級	青 年 補 習
程 度	招收師範及中學畢業而有教學經驗者	招收完全不識字者	略識文字者及初級畢業者	1.高級畢業者 2.初小畢業者
期 限	一年至三年	四個月 每日兩小時	四個月 每日兩小時	半日制五個月 全日制兩個月
資 格 員	本會專門幹事以上職員	本部職員	本部職員	本部職員
性 質	職業性質訓練專門人才	實驗室性質為研究實驗科製造各級學校教材教具及實施方法的工廠		
目 的	培養平民教育工作人員以充實能力	產生各級學校全套教材教具及實施方法		
聯 鎖	供給實驗表演各校人才	1.作專科學校的實習地方 2.作表演學校的中心		

表期分作工劃計年六(九)



## (十) 大溪河村公約

- 一，不許開設賭局聚衆賭博
- 二，不許酗酒罵街或聚衆鬥毆
- 三，不許偷竊砍伐他人樹木
- 四，不許偷竊禾稼或縱放牲畜踐食青苗
- 五，不許窺藏娼妓引誘青年
- 六，不許私自損壞地界標記
- 七，不許偷竊損壞他人井泉或冬天棚井柴草
- 八，不許在道路上取土掘坑或堆積妨碍交通之物
- 九，不許販賣或吸食鴉片海洛因等違禁物品
- 十，不許任意拋棄穢物致碍衛生

中華民國二十年一月



### (十一) 平民學校畢業同學會簡章

- 一，本村平民學校畢業同學農事學校畢業同校和願意參加的民衆學校畢業同學都是本會會員
- 二，本會會員像兄弟姊妹一樣你幫助我我幫你要使家家都有好日子個個都有好身體一天比一天聰明一天比一天團結村內的人不敢作壞事村外的人不敢來欺負
- 三，本會設會長一人副會長二人都是從會員當中選出來的
- 四，每年春夏秋冬各開全體大會一次如有要事或有三人以上提議由會長招集臨時會

### (十二) 平民學校畢業同學會自修信條

- |       |       |       |     |     |       |       |
|-------|-------|-------|-----|-----|-------|-------|
| 不說謊   | 不打架   | 不罵人   | 不賭博 | 不吸煙 | 要時間守約 | 要手臉清潔 |
| 要勤看書報 | 要早睡早起 | 要愛護公物 |     |     |       |       |

### (十三)平民學校畢業同學會平民角規程

平民角是懸掛黨國旗會旗各種照片及各種章程的地方人人都應當敬重

平民角是保存鈐記文件表冊及書報的地方人人都應當愛護

平民角值日員由全會會員輪流充任或公推若干委員輪流充任

值日員應按照指定日期及鐘點前往點驗整理並看管平民角的東西

#### 附借閱書報規則

- 一、所有書報經值日員許可並填寫借書簿後方可借出
- 二、借閱書報以一星期為限
- 三、過期不還者按日罰銅元四枚
- 四、將書報損失者照價賠償
- 五、送還書報時值日員應將送還日期填在借書簿內
- 六、有新到的書報於必要是得縮短借閱時間或指定在平民角閱看不准携出

(十四)平民學校畢業同學會活動考成表式

( 村)平民學校畢業同學會春季活動考成表(二十年)

商請並幫助村人辦的	植 樹 會			每項完成後方格內貼一紅星☆看那一個的同學會紅星多呵！
	息 訟 會			
	越 野 賽 跑			
	其			
同 學 會 自 己 辦 的	他			
	燈 會			
	演 說 比 賽 會			
	寫 字 比 賽 會			
種 牛 痘 宣 傳 隊				
其				
他				

定縣平民教育觀察記

# 表作工証表業農(五十)

## 業 農

家農証表		場農証表	
改良水車表証農家一三	十	家	
玉黍摘穗的表証農家一	百	家	
石油乳劑治棉花蚜虫的表証農家一五	十	家	
小米表証農家一	百	家	
小麥表証農家一二	百	家	
炭酸銅治高粱黑穗病表証農家一	百	家	
選種表証農家一四	百	家	
大麥表証農家一	百	家	
養瑞士羊表証農家一五		家	
改良豬種表証農家一	千	家	
改良雞種表証農家一	千	家	
第二表証場一在第二鄉區中心所表証事事與第一表証場同	五	家	
第一表証場一在第一鄉區中心所表証的事項有改良農具表証選種表証防除害虫表証肥料收集施行法表証改良豬種鷄種表証改良養蜂表証等	八	家	



(十六) 中華平民教育促進會農業教育部推售波支純種公母豬規程

- 第一條 按本規程規定應推售之種豬爲純種波支公母豬
- 第二條 本部推售之純種波支公母豬按每斤大洋四角計算
- 第三條 凡公共團體爲改良其本地豬種起見者方准購買若私人爲營利計者概不售與
- 第四條 農事試驗場及各縣建設局等農業機關如欲購買本部之純種波支公母豬其目的必須爲改良其本地豬種之用其方法可根據本部逐年研究推廣之方法
- 第五條 如以上農業機關或公共團體欲推廣純種波支公母豬時亦必須遵照本規程第三條第四條規定辦理
- 第六條 如不願養此種豬時得依本會所訂之斤兩價值出售與公共團體作改良豬種之用仍以四角一斤計算如不售與公共團體可宰殺之如售與普通農家必須閹割後方准出售
- 第七條 欲購買本部純種波支公母豬者須先索取掛號表填明及約書簽名蓋章寄送本部由本部查實通知種豬年齡頭數及價值並領取豬種之日期及地點
- 第八條 凡購買公母種豬者於取豬時將價洋一概交清
- 第九條 購買種豬者按本部之通知即向指定地點領取種豬但須將通知函件提交查核

第十條 本部雖已發出通知後但因種豬之死斃失亡疾病或其他事故有撤消通知之必要時由本部停止售賣購豬者得勸諒之

第十一條 推售種豬之裝運及其他費用概歸購者担任

第十二條 凡購種豬者其公豬不到一年不准與母豬交配

第十三條 凡購本部純種波支公豬為改良豬種計者與本地母豬交配每天祇限一次或間日一次

第十四條 凡購本部種豬作改良豬種用者所購種豬與本地母豬交一次至多收費用一角（此數目可按照本地情形酌量增減以不超過本地人民養公豬交配收洋之數以便推廣為準）

第十五條 凡購種豬者其管理及推廣情形得隨時受本部之視察並指導

第十六條 凡購種豬者得代填報本部所發給之最簡單之紀錄並確實報告一切情形

第十七條 凡公母種豬經購者領取飼養後概不退換

第十八條 本規程如有未盡善處得隨時修改更正

(十七)機關購買波支公母豬之掛號表

第三編  
附 載

日 期		
機 關 住 址		
機 關 名 目		
購買波支豬之目的及用途		
該 地 養 豬 情 形	每家養豬幾頭或幾家養一頭	
	養一頭一年後之閏豬可有幾斤	
	每百家農家閏豬者 幾家公豬幾家母豬 幾家公母豬幾家	
	用何飼料喂豬	
欲購買波支豬公母幾頭及每頭之重量		
備	考	

附註——此項表格請詳填擲下以資審核是荷

一三五



## (十八)大麥粟小麥各病防治法

### 大麥裸黑穗病

預防法(一)用無病麥田所產之麥種(二)藥水一斤(西名福寶林)和水三百二十斤浸麥種兩小時晒乾下種

### 粟白髮病

預防法(一)先於田間選擇無病之穗然後另行收穫打落並收藏之留作種子之用(二)一遇病之株即拔去而焚毀之(三)採取輪種法

### 小麥病

預防法(一)輪種法(二)消毒法小麥十八斤拌炭酸銅一兩下種

## (十九)定縣農村家庭會簡章提案

### (一)總綱

第一條 本會定名為定縣○○村家庭會

第二條 本會宗旨在研究家庭實際問題改良家庭日常生活培養地方自治根本

### (二)會務

第三條 本會分全村爲○區順序開表演會表演左列各項

1. 兒童教育
2. 家庭經濟
3. 家庭衛生
4. 家庭道德
5. 家庭和地方和國家關係各種事項
6. 其他和家庭生活有關係的實際問題

第四條 本會隨時應事實的需要得酌量召集左列各種會其辦法由執行委員會定之

1. 家主會
2. 主婦會
3. 少年會
4. 閨女會
5. 幼童會
6. 家庭工人勤潔獎勵會
7. 家事善良成績展覽會

(三) 組織

甲，委員會

第五條 本會設委員會以左列人員組織之

1. 本村村長佐間長隣長家長
  2. 本村校長學董
  3. 本村調解會會長
  4. 本村村政監察員
  5. 本村有德望才學公正士紳由委員會推定若干人
- 乙，執行委員會

第六條 本會設執行委員會以執行委員若干人組織之

第七條 執行委員會由委員會就委員中公選之任期二年

第八條 執行委員會設委員長一人會計一人文牘一人事務一人由執行委員會就執行委員中推任之  
丙，表演會

第九條 第三條表演會由左列人員組織之

1. 第五條之委員
2. 臨時由執行委員會請定者

(四) 職務

第十條 委員會之職務如左

1. 商定會務進行方針
2. 選舉執行委員
3. 評定模範家庭及表彰

第十一條 執行委員會之職務如左

1. 執行委員會議定事項
2. 排定表演員及其表演事項
3. 接管第五條之委員或第九條之表演員二人以上關於推薦模範家庭之提議組織調查並交委員會評定

(五) 會員

第十二條 凡居住本村無論男女老幼皆為本會會員

(六) 會期

第十三條 本會委員會每年開例會一次

第十四條 執行委員會每月開例會一次有必要時得由委員長臨時召集

第十五條 表演會每區每月至少開例會一次

(七) 會費

第十六條 本會之會費概依有志者之捐款

第十七條 本會之經常費及模範家庭之表彰費概以捐款支付

第十八條 本會委員執行委員表演員皆為名譽職

(八) 附則

第十九條 本簡章經本會委員會通過實行

(二十) 模範家庭之選定及表彰規則草案

(一) 選定

第一條 本會每年舉行一次模範家庭之選定其時間由執行委員會定之

第二條 本會選定模範家庭依本會簡章第十條第三項之規定行之其他手續概由執行委員會定之

(二) 表彰

第三條 本會對於所選定之模範家庭行左列之表彰

1. 匾額
2. 褒證
3. 獎章
4. 其他紀念品

第四條 被表彰的家庭有再可為模範者得再表彰之

第五條 對於被表彰的家庭應登記其事由永久保存

第六條 已被表彰的家庭若發生不堪為模範的行爲時從第二條之規定調查確實取消表彰於第五條

之簿冊中為取消之登記

### (二十一)模範家庭調查必要標準

#### 甲、教養狀況

1. 學齡兒童已否入學
2. 女子教育是否注重
3. 兒童在家管教狀況
4. 兒童潔淨狀況
5. 兒童飲食狀況
6. 兒童出街前遊戲狀況
7. 有無失學成人

#### 乙、經濟狀況

1. 職業及勤勞狀況
2. 節儉儲蓄狀況
3. 衣食住費用分配狀況

#### 丙、衛生狀況

1. 廚房與廁所潔淨狀況      2. 一般房屋潔淨狀況      3. 疾病和就醫狀況      4. 飲食起居

狀況      5. 防避蒼蠅狀況      6. 女子有無纏足男子有無吸食毒物

丁、道德狀況

1. 有無重婚離婚之事及其原因      2. 家人相對和睦狀況      3. 待遇工人厚薄狀況      4.

扶助親友狀況      5. 對於村人親切狀況有無訴訟事件

戊、冠婚喪祭和迷信狀況

1. 有無冠禮及其意義和儀式      2. 定婚及結婚習俗禮節      3. 喪奠葬習俗禮節      4. 通

常祭祀習俗禮節      5. 迷信狀況

己、娛樂和交際狀況

1. 平常和特殊娛樂狀況      2. 平常和特殊交際狀況

庚、家庭對地方社會和國家關係各種狀況

1. 家主對於地方社會服務狀況      2. 家庭生活影響於街隣道路狀況      3. 家中曾否有犯

罪者      4. 對於國家和地方納稅狀況      5. 對於慈善事業狀況

## (二十二) 定縣農村愛鄉會試行簡章擬案

### (一) 主旨

第一條 本會以結合本村有志之士從實際生活上討論關於全村生計衛生教育道德風俗一切共同自

治事項促成全村人士一心一德協同努力以期人人自強家家興旺全村發達爲主旨

### (二) 會務

第二條 本會會務其主要會務如左

- 一、調查現狀 關於本村土地戶口產業交通衛生種種現狀之調查
- 二、研究問題 根據調查提出關於本村共同生活上應與應除事件共同討論
- 三、編擬方案 根據各種討論之結果斟酌實情擬成具體方案
- 四、分任宣傳 關於各種擬就方案分任向全村男女老幼宣傳解說
- 五、提出建議 凡村中大衆贊成之方案提出建議於村公所
- 六、提倡合作 凡必須村民協力方能舉辦之事業提倡村民自動組織種種之合作社

### (三) 會員

第三條 本會會員分爲左列之三種

一，名譽會員 本村以外之熱心家贊成本會主旨給本會以相當之助力者由本會會長報告於評議會推為本會名譽會員

二，特別會員 本村住民贊成本會主旨捐助五元以上基本金者由會長報告於評議會推為本會特別會員

三，通常會員 本村住民贊成本會主旨願盡本會所規定之義務經會員二人之介紹接到本會通知書者即為本會通常會員

#### (四) 職員

#### 第四條 本會設左列各種職員

一，顧問 村內外對於生計衛生教育道德風俗一切自治事項富有學術經驗贊成本會宗旨願為本會指導者由本會會長報告於評議會推為本會顧問名額一人至九人

二，會長副會長 本會設會長副會長各一人由評議會就會員中選舉三年改選可得連任

三，評議員 本會設評議員以全體會員人數十分之三為名額標準由全體會員互選之二年改選可得連任

四，幹事 本會設幹事若干人由會長應事實之必需酌定名額就會員中指名報告於評議會推任之



(五) 責務

第五條 本會職員會員之責務如左

- 一，顧問 應本會討論各種問題計劃各種方案之諮詢給以指導
- 二，會長副會長 會長主持全會會務副會長協助之會長缺席時由副會長代理
- 三，評議員 評議員之責務如左
  - 甲，評議各種方案決定建議
  - 乙，選舉會長副會長
  - 丙，監察會中經費
  - 丁，監督會務進行
- 四，幹事 幹事之責務如左
  - 甲，分任調查現狀研究問題編擬方案各種事宜
  - 乙，分任文牘庶務會計各種事宜
- 五，會員 會員之責務如左
  - 甲，幫同幹事調查提出本村自治問題及意見

乙，分任宣傳解說

丙，選舉評議員

(六) 會議

第六條 本會會議分左列各種

一，全體會員會 於每年燈節時舉行之由會長主席

二，評議會 於每年春夏秋冬四季舉行一次爲例會如有特別事故得臨時召集由評議員中公推一人爲主席

三，幹事會 每月至少舉行一次爲例會應隨時之需要得分別各種部門隨時開會以會長爲主席

四，講習會 由會長隨時約請本會顧問或其他知名之士或本會幹事研究有得者爲本會會員開講習會

(七) 經費

第七條 本會經費來源分爲兩部

甲，已定的

1. 入會金 會員入會每人繳納入會金

2. 會費 會員每年繳納會費

乙，未定的

1. 基金捐 熱心家對於本會所捐助之基本金
2. 補助費 縣政府村公所或其他公益機關對於本會之補助費

(八) 退會

第八條 本會會員中途退會者須得會長之認可若有違背本會主旨損毀本會名譽之行為時經評議會議決請其出會

(九) 修改

第九條 本章程如有不適宜之處得由評議會修改之

(二十二) 定縣農村調查標準

甲，經濟調查

一，地理

1. 地圖
2. 面積四界
3. 地質
4. 氣候
5. 交通

二，人口

1. 總戶數
2. 總人口
3. 男女老少別
4. 人口疎密
5. 職業別
6. 移住狀況

三、土地

7. 人口增減比例

1. 田地      2. 園地      3. 林地      4. 宅地      5. 荒地      6. 水地      7. 公私有地畝數

8. 每戶平均畝數      9. 地價      10. 大中小農之比例      11. 自農佃農之比例      12. 生產力增減

四、勞力

1. 人力

甲，壯丁男女數      乙，工程及勞力者之比例      丙，勞力之分配

丁，年中閑忙調節與否      戊，雇人之難易

2. 畜力

甲牛馬騾驢數      乙牛馬騾驢耕戶數

3. 機械力

甲，農具種數使用狀況      乙，農具總數

五、資本

第三編 附 載

一三七

定縣平民教育視察記

一三八

1. 土地價格

甲，村內全體價格

乙，村民所有價格

2. 建築物價格

3. 家畜類價格

4. 農具價格

5. 衣服傢俱等價格

6. 商品及原

料價格

7. 儲金額

8. 貸借額

9. 保險股票

10. 肥料及其他轉運資本

六，生產

1. 各種產業之生產力

2. 需要之勞力

3. 生產收入

七，收得（生產外之收得）

1. 利息收得

2. 保險金取得

3. 工資取得

4. 分紅

八，消費

1. 生產的消費

甲，種苗

乙，肥料（製肥 買肥）

丙，農具（新購 修繕）

丁，工金

戊，種畜

己，建築物（倉庫等）

2. 不生長的消費

甲，家屋

乙，衣服

丙，飲食傢俱

丁，雜消耗

戊，社交費

己，娛樂費

庚，衛生費

辛，教育

九，支出（消費外之支出）

1, 租稅

2, 利息及還本

3, 支出於他村工金

十，農業改良狀況

1, 過去狀況（程度及成績）

2, 現在狀況（同上）

十一，合作事業狀況

1, 過去狀況

2, 現在狀況

乙·教育調查

一，學校教育

1, 經營者及校名

2, 教職員

3, 教職員資格及待遇

4, 學生數

5, 卒業生數及

其出路

6, 學課

7, 體育及衛生狀況

8, 經費狀況

9, 管理方法

10 社會

關係

11 新計劃有無

二，通俗教育

1. 入學兒童之百分數

2. 失學兒童之百分數

3. 男女文盲之百分數

4. 平民學校

第三編 附 載

定縣平民教育視察記

一四〇

三，私塾教育

之有無 5. 社會教育之有無

1. 經營者及教員
2. 男女學生數
3. 教課
4. 衛生狀況
5. 經費狀況
6. 設備狀況

丙，衛生調查

一，醫治

1. 西醫及藥房
2. 中醫及藥舖
3. 醫生若干人

甲，何處出身 乙，最著名者

4. 診費及藥費

二，衛生

1. 衛生狀況及設施如何
2. 傳染病預防設施如何

甲，飲料水如何 乙，道路溝渠情形 丙，清潔法施行如何

三，健康

1. 一般住民之體格及健康
2. 地勢於健康影響
3. 氣候於健康影響
4. 職業於健康

康影響  
5, 毒物嗜好的狀況

#### 四, 生死

1. 生死統計表
2. 死亡之主要病

丁, 一般文化生活調查

#### 一, 文藝

1. 流行歌詞
2. 平民讀物
3. 平民美術

#### 二, 娛樂

1. 娛樂團體
2. 娛樂種類與設備
3. 不正娛樂

#### 三, 風教

1. 風教上團體
2. 風教上個人褒賞
3. 風教上懲罰有無
4. 風教上改良概況
5. 何種惡風有無

#### 四, 宗教

1. 何種宗教
  2. 各教傳教史
  3. 各教信仰人數
  4. 各教實力
  5. 各教社會事業
- 有無





## (二十四)定縣農村自治基本建設計劃標目

### 一、村政機關

1. 村公所
2. 村民會
3. 財政會
4. 教育會
5. 監察會
6. 調解會

### 二、村民團體

1. 愛鄉會
2. 家庭會

### 三、教育設備

1. 男女國民小學
2. 男女平民學校
3. 青年補習學校(附設人格修養會)
4. 農業衛生文藝公民巡迴講習學校
5. 家政學校(附幼稚園)
6. 書報閱覽所(附設巡迴文庫)

### 四、經濟組織

1. 信用合作社
2. 生產合作社
3. 消費合作社

### 五、農業設備

1. 改良農業表証場
2. 農產物展覽所
3. 村森林培養

六、衛生設備

- 1, 村醫院
- 2, 傳染病預防所
- 3, 衛生洗澡
- 4, 衛生理髮所

七、警備組織

- 1, 水火災之防備
- 2, 病蟲害之防備
- 3, 盜雜之防備

八、娛樂設備

- 1, 村公園
- 2, 運動競技場

九、道路整理

- 1, 街道清潔之設施
- 2, 交通便利之設施

十、會所建築

- 1, 村政各種機關有一定合用之會所
- 2, 村民各種團體有一定合用之會所

十一、住宅改良

- 1, 家政學校(附設模範住宅)
- 2, 住宅輸流改良合作

(二十五)識字運動起草委員擬具方案

識字運動爲自治入手最要工作欲竟厥功非徹底調查文盲確數及認真獎懲不可爰徵同起草委員意見擬具方案是否可行敬請大會 公決

一、調查之設置 凡事無專員負責即易虛應故事既擬除盡文盲首應將文盲確數調查清楚委員等意見擬即將是項責任交由是項教師兼辦各村男女年在十四歲以上至二十五歲者一律登記分別訓練

一、教師之選任與訓練 百戶上下者選送一人或二人二百戶以上者選送二人或三人以上各區訓練其資格以高小以上畢業及有相當學識而品德素優者爲限不分性別惟一村同時兼設男女兩校者仍以選送男女性各一爲宜選送日期由大會決定

一、限期辦理完竣 以二年爲限盡文盲期限每班畢業期四月每年二期

一、獎勵與懲罰 在肄業期內始終不曠課確能及格者得由鄉長副教師給予獎勵其隨意曠課敷衍塞責者每小時待處以銅元二十枚至八十枚之罰金調查時隱匿不報暨延不上學者處以一元至三元之罰金是項罰金由各村另外存儲藉挹獎勵之用

鄉長副教師辦理成績卓著者由委員會呈請縣政府給予獎証或獎金

一、設置識字教育視導專員由縣政府遴委額數暫定三人每人担任兩區月各給薪二十五元製定規則切實視導

- 一、用款之籌墊 訓練教師及視導員薪金暫由模範費項下墊借將來即以自治經費撥還
- 一、工作之分配 教育局負責催辦民衆教育館負責宣傳自治籌備處負責選擬一切章則並辦理關於識字各項教務各區區長負協助督促之責平教會負訓練教師研究教材教具及實施方法之責並建議識字教育促進方案縣政府負考核及獎懲之責詳細辦法分別另定
- 一、補助標準 各村青年文盲（十四自二十五歲）調查完畢後縣政府即根據人數籌備補助費以每一文盲津貼大洋一角爲標準分期於畢業時按照畢業人數計算發給該村作爲學校經費之用是項款由模範費下動支

### （二十六）定縣識字運動委員會民衆平民學校考核辦法

- 第一條 本辦法以考核各村識字教育進行狀況作執行獎懲規程之根據
- 第二條 各村平校之成績由本委員會視導員考核之
- 第三條 各教育機關視查人員及區公所應隨時協助考核各村學校
- 第四條 視導專員每月必須整理視查表格一次填具視查報告送陳本委員會
- 第五條 各村學校在未舉行畢業之前必經一次畢業測驗由視導員執行之

- 第六條 各村學校成績之優劣須根據視導員及各協助人員之報告評定之
- 第七條 每屆半年終了應收集視導報告分別統計以作成績考核之根據
- 第八條 每屆週年須收集前兩屆之統計彙成總報告評定成績送請縣府分別獎懲
- 第九條 視導員遇有各村辦理學校敷衍搪塞或成績過劣情形得隨時呈請縣府懲戒之
- 第十條 本辦法如有未盡事宜得隨時修改公佈之

### (二十七)定縣識字運動委員會民衆學校獎懲規則

- 第一條 本規程以促進識字教育爲目的
- 第二條 各村學校無論私立或村立經本委員會視查後據其成績優劣依照本規程分別獎懲之  
本條所稱學校係指民衆或平民學校而言下同
- 第三條 按服務性質時間及成績規定獎勵等級如左

- (一) 匾額 (二) 特等獎章 (三) 一等獎章 (四) 特等獎狀 (五) 一等獎狀  
(六) 二等獎狀

一、辦理學校成績昭著之人士得依照下列規定獎勵之

(甲) 一年內能除盡全村青年男女文盲者獎與匾額一方

(乙) 一年內能除去全村青年男女文盲百分之八十以上者獎與特等獎章

(丙) 一年內能除去全村青年男女文盲百分之六十以上者獎與一等獎章

(丁) 二年內能除盡全村青年男女文盲者獎與特等獎章

(戊) 二年內能除去全村青年男女文盲百分之八十以上者獎與一等獎章

(己) 二年內能除去全村青年男女文盲百分之六十以上者獎與二等獎章

本條甲乙丁戊四項如係鄉長副并照呈准推廣民衆學校辦法第十二條請 省府酌予名譽獎

勵

二、優良教師得依照下列規定獎勵之

(甲) 教學生畢業在百名以上而義務任職者獎與特等獎章

(乙) 教學生畢業在八十名以上而義務任職者獎與一等獎章

(丙) 教學生畢業在六十名以上而義務任職者獎與一等獎狀

(丁) 教學生畢業在四十名以上而義務任職者獎與二等獎狀

(戊) 如所教畢業學生合於以上某款人數而非義務任職者得降一等獎勵之

每次畢業學生在全數三分之二以上者得照呈准推廣民衆教育辦法第十條之規定酌獎之

(附註) 經委員測驗及格的學生方稱畢業此項畢業學生成績最優者得照呈准推廣民衆教

育辦法第十條之規定酌給獎品

第四條 學校經費困難而辦理成績優良經視導員察明報告復核屬實本委員會得酌量情形給與以相

當之補助金

第五條 熱心職字運動捐助資財校址者酌量情形比照捐資興學辦法獎勵之

第六條 各村學校辦理成績欠佳或過劣者得依照下列辦法懲戒之

(一) 傳諭申斥嚴令改進

(二) 負責人記過並登載報端

(三) 處負責人以一元至十元之罰金作該村學校之補助金

第七條 獎懲辦法呈由縣政府執行之

第八條 本規程如有未盡事宜得隨時修正之

第九條 本規程自呈縣政府公布之日施行



## (二十八)定縣識字運動委員會簡章

第一條 本縣爲促進識字運動減除文盲起見特設識字運動委員會

第二條 縣黨部執行委員縣長各局長民衆教育館長各區長農商教育各會領袖縣立各學校校長婦女教育促進會幹事長(李蘊毅)爲當然委員並延聘平民教育促進會富有識字運動專門學識經驗之學者及地方士紳熱心教育者爲委員無定額會長一人副會長三人由會員中公推均爲名譽職

第三條 本會組織及職掌如左

(一) 總務股……掌管關於籌劃款項及厘訂計劃章程事項

(二) 宣傳股……掌管關於宣傳事項

(三) 推行股……掌管關於督促或勸辦事項

(四) 指導股……掌管關於指導事項

(五) 考績股……掌管關於考試獎勵事項

(六) 每股設股長一人由會員中公推之

第四條 本會設執行委員會以會長副會長各股股長組織之

第五條 本會會議分左列三種

(一) 常會每月一次由執行委員會舉行之

(二) 大會每年二次在二月九月由全體會員舉行之

(三) 臨時會無定期遇有必需召集會議情形之時由會長或委員三人以上之委員招集之

第六條 本會議決事由縣政府督促辦理各委員負責協助之

第七條 本簡章未盡事宜隨時修正之

### (二十九) 定縣各區推廣民衆學校辦法

第一條 各村莊每村設立民衆學校一所戶口多者按百戶增加

第二條 各村莊已成立之民衆學校應規定時間招收婦女班以期男女均等

第三條 民衆學校得附設於小學校內或其他公房廟宇內其附設學校內者授課時間應在學校課畢以後

第四條 教員由小學校教員兼充或請當地有相當資格者任之酌給津貼每人每月至多不得過五元

第五條 女子小學校須附設婦女民衆學校

第六條 各村莊民衆教育捐照舊額征收民衆學校之教員津貼學生課本及油炭筆墨或傢具等費山民

教育捐項下開支不足時山村款補助

第七條 民衆學校教員應時往平教會所設之表演學校參觀並取法各該校之教法

第八條 各民衆學校開學後應將學生名冊送山民衆教育館整理之彙呈縣政府備查畢業時亦同

第九條 民衆學校概況表學生名冊及畢業生名冊由教育館製定印發以昭劃一

第十條 畢業時由教育行政機關派員考試得請平教會協助之及格在三分之二以上者教員由縣酌獎

其成績卓著者并得酌給獎金學生酌發獎品所需款項由縣府設法籌措

第十一條 各區長暨鄉長副辦理民衆學校成績優者由縣傳諭嘉獎以示鼓勵

第十二條 區鄉長辦理民衆學校得力在二年以內全區鄉失學之人能識字者在百分之八十以上時由縣

呈請省府予以名譽獎勵

第十三條 教育行政機關催辦平教會勸辦民衆學校時區長鄉長副應負責協助辦理於必要時由各公安

局所協助之

第十四條 其餘未盡事宜參照河北省民衆學校施行細則辦理

### (三十) 翟城村村制組織大綱之規定

本村村制由全村人民組織之於民國四年已故村長米曉舟君邀同村人共爲籌商議定全村村制組織大綱十條遵守至今適

省政府振興村政公布全省村制總綱本村遂遵照招集村民會議改定村制組織大綱十條其內容精神與前者名異而實同耳全計文如左

#### 翟城村村制組織大綱

第一條 本村村制按照本大綱組織以立全民政治之基礎

第二條 本村將舊日之八自治區取消遵守新章將全村仁義禮智信五街編爲十五閭七十四鄰

第三條 各鄰長由五家自行推選村長由各街長閭長由鄰長選舉之

第四條 本村設立村政會議以左列各項人員組織之議定全村各項事務及推選辦理村務各項人員其簡章另定之

一 村制創辦人

一 村長佐各街長閭長

一 男女高小校長

第三編 附 載

一 各鄰長（擴大會議始行加入）

- 第五條 村公所設執行委員九人辦理全村執行事務其簡章另定之
- 第六條 村息訟會檢察委員會財政專員等之組織均照定章辦理
- 第七條 本村關於教育公安農林建設交通儲蓄及合作社等自治事項均根據實事另立規約共同遵守
- 第八條 本村設立村政講習會以爲訓練人民使行四權修養人格改良風俗之基本工作其章程另定之
- 第九條 本組織大綱由村民會議通過施行期間以一年爲限期滿另行議改
- 第十條 本組織大綱公布後報區呈縣立案

（三十一）翟城村村政會議簡章之規定

本會受村民會議之委託代其職權查本村各項自治事務繁多又多屬創舉如遇事由村公所逕行執行既非集思廣義之意復恐日久有專斷之流弊故自民四以來即在村自治公所附設村政會議爲一村自治最高機關以村長佐各股員區長等共十三人組織之凡關於村治重要事件均開會議決以合議制多數行之茲本會議之組織以村長佐等二十五人爲會員如遇非常要件可照章加入七十四鄰長招集擴大會議議決之總之本會議完全產生於民會既可代表其意思復免招集民會之苦在此過度時期亦萬不獲己之組織也

## 村政會議簡章

- 第一條 本會依本村村制大綱第四條規定組織之
- 第二條 本會公推主席一人總理會務遇有事務得臨時推員代理
- 第三條 本會議議辦事項如左
  - 一 省縣法令規定村民會議應辦事項
  - 二 本村各會社興革事項
  - 三 各會社人員推舉事項
  - 四 議定及修改村公約事項
  - 五 關於全村預算決算事項
- 第四條 本會非會員過半數到會不得開會
- 第五條 開會時取決多數可否同數以主席決之
- 第六條 本會每月開例會二次遇有臨時事故由主席隨時招集開會
- 第七條 本會議決事項由村公所執行委員執行
- 第八條 遇有非常要件得加入各鄰長招集擴大會議

第九條 本簡章時效一年

### (三十二)翟城村村政執行委員會之成立

本會依省布村公所簡章第三條之規定以村長佐等九人組織之本村創立自治公所由村長總理所內事務爲執行一村行政之總機關今改爲村公所復創設本會取委員制以實現合議政治精神其組織及執掌如左

#### 執行委員會簡章

第一條 本會依省布村公所簡章第三條暨本村村制大綱第五條之規定以左列人員組織之

一 村政會議主席

一 村長佐各街長

第二條 本會附設村公所內由委員互推主任一人總理會務開會時爲主席

第三條 本會應辦事務如左

一 省縣法令規定村公所應辦事項

二 村政會議議決事項

三 接受本村各會社報告臨時處理事項

#### 四 其他應執行之一切村務事項

- 第四條 各鄰閭長受本會之指揮執行該管區內自治事項
- 第五條 本村各協會及財政專員咸受本會之指揮處理各該會內一切事務
- 第六條 本會處理全村事務以合議制多數議決行之
- 第七條 遇有特別重要村務須提交村政會議議決後執行之
- 第八條 本會委員均無給職惟用書記一員辦理記錄事項
- 第九條 村公所圖記由書記承主任之命保管之對外一切公文概用村公所村長名義行之以期與他村劃一
- 第十條 本簡章報區轉縣後施行以一年為限

#### (三十三) 翟城村政講習會之意義

吾國民族受數千年專制餘毒愚陋固閉鄉村尤甚政治及生活方面感受官方與自然力之支配因襲相循莫由發展吾村創辦自治諸先進覺獨善其身之非而心慕致力於同族同鄉之共利事業諸前輩慨然有復興吾國古代優美鄉治之壯志及求學海外視西洋文化制度下社會組織的敏活歸而商諸同志將本村各自治會社相繼



成立其特殊精神固係繼承吾國舊有之優美文化而組織活體多採取世界各民族之所長以謀融合東西文化之優點造成復興中華民族之新底鄉村組織然茲事體大非家喻戶曉全村人民共負進取責任不爲功故於民四創設本村自治講習所由已故村長米曉舟自任所長授以村治要義前後畢業者兩班村治之組成多賴其助力焉民國五年四月袁世凱以本村與辦村治爲革命運動密令省署查復經朱省長力予維持事乃寢故終軍閥專政之吾村進行不敢爲熱烈運動去歲革命成功副政開始總理所詔示吾人一切建設社會國家的最高原則已經完全由理論而入於實施民族之精神如何恢復民權政治之如何確立民生經濟之如何解決皆當積極開演述實現之辦法絕不似前軍閥時代之一切進行均有所顧忌也本村村政講習會之設立講演建國大綱所列鄉自治之計劃與程序西洋鄉村物質之建設經濟之組合應如何仿效吾國修齊治平之政治哲學忠孝信義之固有道德應如何恢復總之以中國之禮教爲體西洋之文化爲用造成人人無爭家家有餘之村本政治以實現總理理想中之村政

村政講習會簡章

- 第一條 本會依村制大綱第八條之規定組織之
- 第二條 本會講授三民主義先聖格言世界大勢自治常識以訓練人民行使四權養成良善人格爲目的
- 第三條 凡本村各閭鄰長各會社職員及高小卒業生並粗通文義者均應爲本會會員

第四條 担任本會講席者列左

一 村治創辦入

二 駐霍平教會職員

三 男女高小校長

第五條 本會並函縣黨部請其派員來村講授黨義以資啟發

第六條 凡名人來村參觀者本會會員應即齊集歡迎並請其講演以增見聞

第七條 本會第一期會員額定七十人俟第一期開列各課授畢仍續招第二期以期普遍全村

第八條 本會講室暫借育正學校中山禮堂

第九條 本會講授時間每晚七點至九點

第十條 本會每年夏曆燈節前後開婦女講習班地點借女高小時間上午九點至十一點

第十一條 担任本會講席者均係純盡義務所有油印紙張等費由村公所開支

第十二條 本簡章未盡事宜由村政會議修正之

第十三條 本簡章自呈准縣政府公布之日施行

### (三十四)翟城村財政專員緣起及簡章

民國四年成立村公所內事務分財務庶務兩股而財務股執掌爲全村村款保管出納及納稅事宜本村財政例來公開由公直輪流存管公舉一人存款二人管賬以防弊端及村公所財政股成立仍師此意及民十六因利錢局開辦始將村有公款公產等項存交該局保管生息今年遵照省府定章設村財政專員負全村財政專責一切辦法除按定章辦理外茲訂本村單行簡章數條如左

#### 村財政專員簡章

- 第一條 本村財政專員除遵照省府公布章程辦理外餘應按本簡章規定各節負責
- 第二條 本村財政專員共推六人分掌全村出納及納稅事宜
- 第三條 本村村款財產及各項契券由財政專員經手存放利錢局保管之
- 第四條 本村定每年夏歷二月十五六兩日征收村有地地租由全體專員協同村長佐經管之
- 第五條 關於村款出納事宜由專員中推舉一人司賬二人幫賬用收支簿登記之
- 第六條 每月初將上月賬目開列清單交由村公所送檢察委員會審核
- 第七條 本村每年兩季完糧均由村財政專員協同村長佐經管之
- 第八條 本簡章自公布之日施行

(附) 村檢察委員會

本會均遵照省府公布章程辦理

(附) 村息訟會

本會組織均遵照省府公布章程

(二十五) 翟城村教育協會緣起

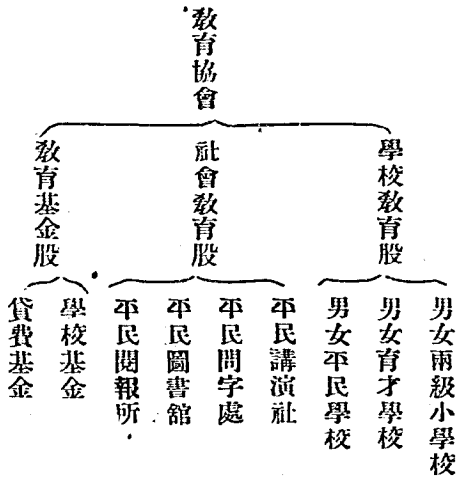
本村村治致力最大而收效亦宏者厥為教育一端男女兩級小學校開辦已二十餘年男校高級畢業生共十八班女校畢業生共九班兩校每年均有初級畢業者總計畢業者約千數百人而本村村有公款亦多用之於此至自治講習所半日學校宣講所村政講習會等收效雖同而用款極微因主講者均係義務職耳初本村設教育會為一村教育行政之總機關繼改名教育董事會茲為劃分村政組織起見復改稱為教育協會而責任職掌仍與前兩會相同民國十五年秋中華平民教育促進會總會假本村設立華北試驗區辦事處以本區六十二村為最初之試驗區遂在本村創辦男女平校十一處男女育才學校各一處除施文字教育外並授以生計公民教育則將來本村教育發達咸賴該會之助焉

教育協會簡章

第一條 本會以協謀本村教育之發達以期永久鞏固爲目的

第二條 本會以村公所爲會所

第三條 本會內部組織系統列表如左



第四條 本會設幹事二十人以左列資格之人員互選之但一二兩項人員可省却互選

一 村長佐

二 學校創辦入

三 本村人具有教育或相當學識熱心贊助本會年在二十五歲以上者

第五條 本會設正副幹事長各一人總理會務由幹事互選之

第六條 幹事幹事長均任期三年得連任之

第七條 本會之職掌如左

一 關於校款籌畫及管理事項

二 關於校款分配事項

三 關於教育預算決算案審核事項

四 關於教育改進計劃事項

五 關於校長進退事項

六 關於教育一切重要事項

第八條 本會幹事幫同正副幹事長負同樣責任

一 關於教育案之建議

二 關於教育案之議決

第九條 幹事因故出席須經本會過半數公決之

第十條 本會每年開常會二次於寒暑假舉行之臨時會無定期由校長商同幹事長招集之

第十一條 每屆會期須由各校長及其他辦理教務人員報告本學期教育概況

第十二條 每屆常會須有幹事過半數出席一切議決須過半數之同意

第十三條 開會時由幹事長主席幹事長因故缺席由副幹事長代行其職權

第十四條 本會幹事開會時不得缺席若因故不得列席可函達意見於本會或委託相當人代為出席

第十五條 本會暫借用前教育董事會鈐記(文曰定縣翟城村教育董事之章)以資信守

第十六條 本會鈐記由幹事長掌管或委託幹事代管之

第十七條 支領教育經費須經本會蓋用鈐記

第十八條 教育經費經本會指定後任何費用不得挪借但增加經費或有重要變更時須由村政會議通過

第十九條 本村各學校每月須造具四柱清冊一份交本會審核

第二十條 本會所屬各機關簡易辦事細則均另定之

第二十一條 本簡章未盡事宜得開會修改之

## 第二十二條 本簡章自議決之日施行

### (三十六) 因利協會緣起

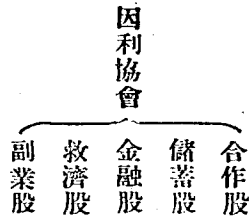
吾國學術自周秦後二千年來所缺焉不講者莫過於經濟學一門因而社會上凡與經濟學有關諸事體亦多不發展此本情積成之自然趨勢無足怪也而古先聖哲探本窮源之論則未始無之孔子所謂因民之利而利之大學上所謂樂其樂而利其利與生衆食寡爲疾用舒則財恒足之旨太史公所謂太上因之義皆是也本村於數年前有因利協社之設其組織及辦法多仿效先哲利民之意及採取東西各國各種合作社之成規茲者革命成功訓政開始本村各項組織亦從事整理遂將因利協社改稱今名以與各種協會劃一組織并將本村舊有義倉勸儉儲蓄會購買合作社副業獎進會等劃歸本會接管而利錢局尤爲本會金融股運用之總機關以謀全村人民共同之利益凡屬本村居民出作入息因此含有極濃厚之互助精神則本會之日見發達而共同生活之無限美感油然而生矣屆期孫中山先生所謂之大同世界將不期其至而自至其關於人類前途福利之重要爲何如云云

#### 因利協會簡章

- 第一條 本會以提倡全村人民互助之精神謀全村人民共同利益之發展爲目的
- 第二條 本會因全村人民因有利益更進而協力發展之使其有感共同生活之必要故定名爲因利協會



第三條 本會內部組織暫分五股列表如左



第四條 本會事務暫設因利錢局

第五條 本會暫設幹事十五人以左列人員充任

一 村公所執行委員

二 村財政專員

第六條 本會處理各股事務以台議制多數議決行之開會時以村公所主任委員爲主席但遇有特別重

要事務須由村政會議議決後施行

第七條 本會金融股爲全村出納之總機關凡本村公款基金等項均由本會金融股代爲保管出納如國

家銀行代理金庫然

第八條 本會金融股運用資本金如左

一 股款

二 代爲保管之村有公款及各團體之公款

三 村民之儲蓄存款

四 村民及非村民儲金以外的存款

五 公積金

六 由他團體或銀行錢舖或個人借入的款項

第九條 本會爲謀村民企業發達起見對於低利借款由金融股妥切經營

第十條 本會爲謀全村人民家給起見特設儲蓄股將舊有勤儉儲蓄事務歸本會儲蓄股管理

第十一條 凡本村人民存款至一角以上者均可隨時向本會儲蓄股存儲生息

第十二條 本會救濟股將舊有義倉存款接管生息以備荒年

第十三條 本會救濟股對於養老恤孤及一切慈善事業均應負責辦理

第十四條 本會合作股如經營購買合作事項須暫墊款項者均應與金融股暫行通融以期捷便

第十五條 本會第七條至第十四條所列金融股各項事務均暫由因利錢局負責辦理其簡章另定之

第十六條 本村農家重要副業如織布養蜂等事應如何改良均由本會副業股設法辦理

第十七條 本會各股簡章及辦事細則均另定之

第十八條 本簡章未盡事宜得隨時開會修正之

第十九條 本簡章自議決之日施行

### (三十七)公安協會緣起

本村革新村治已歷三十年而最先著手者厥爲懲治盜查禁賭博等關於公安事業茲復組織公安協會將舊日之保衛團息訟會清查戶口等事劃歸本會管轄而清查戶口一事爲辦地方自治之基本工作本村於民四已將戶口土地等項調查列表存冊租具規模頃復接新式表冊詳爲造添以期改善今本會設立雖爲創始而所辦各事成爲村公所歷辦有年者故村政會議決本會幹事九入山村公所全體職員兼任以收駕輕就熟之效焉

#### 公安協會簡章

第一條 本會以維持全村人民安寧秩序使人人得安居樂業爲目的

第二條 本會以村公所爲會所

第三條 本會內部組織暫分左列各股

公安協會

調查股

保衛股

禁賭股

禁烟股

第四條 本會暫設設幹事九人分掌各股事務以村公所執行委員兼任

第五條 本會設幹事長一人總理會務以村長充任副幹事長二人協助之以村佐充任

第六條 本會開會時以幹事長爲主席處理各股事務以合議制多數議決行之但遇有特別重要事務須

交村政會議議決施行

第七條 本會調查股爲村治基本工作如調查戶口土地及辦理登記事項均屬之

第八條 本會調查股於每年寒暑假時將全村男女學齡兒童調查表函送教育協會

第九條 本會調查股於每年年終時將全村小兒生育及戶口傷亡表函送建設協會衛生股

第十條 本會調查股對於全村男女老幼凡無正當職業者均設法勸導改善之

第十一條 本會保衛股除遵照縣府章程與他村聯合成立保衛團外遇必要時仍令各戶出莊丁輪流守夜

以資安全

第十二條 本會禁賭股將舊有查禁委員會事務接管所有款項亦歸本股發行生息

第十三條 本村居民不惟成年人無論大小賭博一律禁止即兒童遊戲近於賭博性質者亦嚴行禁止以端

風化

第十四條 本會禁烟股不惟將嗎啡鴉片一律禁絕即紙烟一項從今年三月起亦實行禁止

第十五條 本會各股簡章及辦事細則均另定之

第十六條 本簡章未盡事宜得開會修正之

第十七條 本簡章自議決之日施行

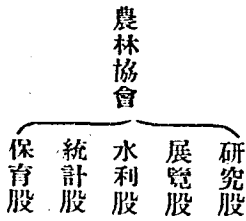
### (二十八) 農林協會緣起

本村自創辦村治以來對於提倡鑿井看守禾稼保護林木防除害蟲等事成立會社定規約極力改進而鑿井一項尤特著成效焉其影響所及不惟普及全縣而鄰縣及北方各省亦多來本村請鑿井工師者因本村農民多習用新法下木泉之術故也然於各種農業缺乏科學之研究民國十六年北京平民教育促進會總會選定本村設立華北試驗區辦事處本村遂將村有園地百畝沙地數百畝借給該會為創辦農事試驗之用該場職員多國外大學畢業者於施肥造種育苗及防除虫害等均用科學方法研究現本村組織農林協會除將舊有關於農林各

項組織如農產物品評會等由本會接管外並切實與試驗場聯絡研究謀農林實際之改進以洗吾國舊日農學農政農業載為三概之弊害庶本會之設立不惟圖一村農事之發展而影響所及將如普魯士之農業諮議會而使全國各地方之農業制度及農政實施大形展進而為農民團體與地方政府之連鎖又地方政府與中央政府之樞紐庶幾亦平致會設立農事試驗場之意也

#### 農林協會簡章

- 第一條 本會以改良農業獎勵造林增加全村居民生產為目的
- 第二條 本會以村公所為會所
- 第三條 本會內部組織暫分左列各股



- 第四條 本會暫設幹事九人於左列資格人員中推選之

一 曾辦過農林行政事務者

二 有農業經驗熱心贊助本會者

三 有農學及相當知識者

第五條 本會設幹事長一人副幹事長二人主持會務由幹事互選之

第六條 本會幹事幹事長均任期二年得連任之

第七條 本會處理各股事務以合議制多數議決行之開會時幹事長爲主席但遇有重要事務須經村政

會議通過

第八條 本會研究股將本村舊日防除虫害會事務接管並從事研究預防法

第九條 本會研究股應將選種及種子交換等事妥訂辦法以資村民仿效

第十條 農產物自身病害如黃胆黑胆等病均由本會研究預防辦法以期農業之改進

第十一條 本會展覽股將舊有農產物品評會事務接管每年秋收後開農產展覽會一次出品優勝者得給

獎品以資鼓勵

第十二條 本會第八條至第十一條所列各事均由本會商請平教總會華北試驗區農事試驗場用科學方

法研究以便本村農民仿辦

第十三條 本村舊有看守禾稼保護林木之規定均歸本會保育股負責辦理

第十四條 本會保育股對於本村造林育苗等事應負獎勵提倡之責

第十五條 本村指定村有沙地數百畝自十七年起開始造林有林應歸本會保育股照原定計劃繼續負責進行

第十六條 本村於鑿井一事有深長之歷史其影響於北方各省者亦巨所有事務歸本會水利股接辦

第十七條 本村澆地多用舊式水車應如可改良之處由本會水利股聯合農事試驗場妥切研究之

第十八條 農產統計樹木統計關係民生甚巨應由本會統計股計畫進行

第十九條 本會統計股於每年麥收秋收後兩次將制定調查表交閭鄰長按戶照添送本會彙編

第二十條 本會前所屬各會簡章及辦事細則均另定之

第二十一條 本簡章未盡事宜得隨時開會修正之

第二十二條 本簡章自議決之日施行

### (三十九)建設協會緣起

革命成功訓政開始建設事業千頭萬緒而最要者尤為孫中山先生所主張將政治放在民間語夫吾國全體人



民而居住於鄉村者佔百分之八九十欲謀國基之鞏固非先完成鄉村建設不爲功此本村建設協會之所由設也本村關於郵政電話之設置道路橋樑之治平清潔衛生之運動自民六以來亦稍有規模惟本會所轄則不限於上述各事凡一村關於公共利益之新的建設而在教育公安等協會之外者咸歸本會流籌辦法次第施行以謀整個新的鄉村組織之完成而實現孫中山先生全民政治主張此本會設立之最大目的也

建設協會簡章

第一條 本會以建設全村共公事業協謀全村人民共同樂利爲目的

第二條 本會事務設村公所內

第三條 本會內部組織暫分左列各股



第四條 本會暫設幹事九人分掌各股事務任期二年

第五條 本會由幹事互選正副幹事長各一人主持會務開會時爲主席

第六條 本會處理各股事務以合議制多數議決行之但遇有特別重要事務須提交村政會議通過

第七條 本會之職掌如左

一 關於村有房屋建築計畫事項

二 關於私人房屋建築監督事項

三 關於修築道路橋樑事項

四 關於電話郵政整理檢查事項

五 關於公共清潔事項查事項

六 關於醫院管理事項

七 關於村公園遊藝園之籌設及管理事項

八 關於男女學校園之籌設事項

第八條 村人建造臨街房屋須事前報由鄰閭長轉知本會建築股查核以利交通

第九條 本村舊有平治道路等規約均歸本會交通衛生兩股分別接管

第十條 本村暫以平教辦事處所設之平民醫院爲村醫院一切設備均係平教會負責辦理

第十一條 本會娛樂股籌設村公園學校園之計畫如何須視本村財政充裕與否

定縣平民教育視察記

一七六

第十二條 本會開會無定期遇有應行商辦之件由幹事長隨時招集之

第十三條 本會所屬各股簡章及辦事細則均另定之

第十四條 本會記錄事宜由村公所書記代辦

第十五條 本簡章未盡事宜得隨時開會修正之

第十六條 本簡章自議決之日施行



定縣平民教育視察記

(全一冊)

中華民國二十一年五月出版

編述者 姜 書 閣

發行者 察哈爾教育廳編譯處

印刷者

統 一 印 刷 局  
張家口上堡仁壽街  
電話分局九十八號

(非賣品)

