

陸軍部審定

軍士應用圖上戰術

武學書局出版



軍士
應用 **圖上戰術**

緒言

小部隊之運用也其欲見之實施求諸盡善固矣然非精純而練習之研究之難期實效之歸蓋運用之原則固依典令而行而典令有爲一小部隊難以拘守者此是書之所由編也此編於諸種想定之下摘用典令各原則不惟小部隊之運用可以熟練而典令之真趣味亦易領略矣僅誌數言以供參考

宣統二年夏五月編者識



圖上戰術

軍士
應用
圖上戰術

目 錄

論決心

研究步兵小部隊最要之軍隊符號

第一想定(掩護渡河)

經過 問答 情況 決心及問答 占領掩護陣地

之略圖 描畫略圖之注意 配備班之研究 情況

問答

第二想定(掩護工事)

問題 占領陣地之略圖 講評 情況 問題 排長之
決心及處置 講評 出題者之意見 情況 問答

第三想定(脅威)

問題 命令 問答 情況 問答 問題 通過隘路之
略圖 問答 情況 問答 情況 問答 問題 攻
擊之略圖 答解 問答

第四想定(追擊)

問題 排長之決心及處置 講評 問題 一排攻擊之
略圖 講評 情況 決心

第五想定（側衛）

問題、側衛長之決心及處置 答解 情況 問題、側

衛情況之畧圖 答解

第六想定（側衛）

問題、側衛長之決心 問題、側衛攻擊之畧圖 情況

問答 情況 問答 情況 問答 問題、側衛第

二回攻擊之畧圖

第七想定（前哨）

問答 情況 問答 情況 問答 情況 問題、獨

立前哨分隊長之報告 問答 情況 問答 情況

問答 情況 問答

第八想定(掩護火車站)

問題、命令 問答 情況 問答 情況 問題、掩護

隊之配備 問答 問題、防禦配備之畧圖

第九想定(舍營配布)

問題、配布舍營之畧圖

第十想定(掩護工事)

問題、配備掩護隊之畧圖

第十一想定（監視哨）

問題、配備監視哨之畧圖 問答、

第十二想定（側面掩護）

問題、排長之決心、問題、防禦配布之畧圖

第十三想定（收容）

問題、占領收容陣地之畧圖

第十四想定（伏兵）

問題、後衛長之決心、問題、伏兵配置之畧圖

第十五想定（道路偵察）

問題偵察報告

軍士應用
圖上戰術

論決心

凡戰術上之決心。必依敵情地勢及自己之任務以迅速爲之。而遲疑與不爲者。均爲決心上之大缺點。

決行之實行。及其行之適當與否。爲戰鬪勝敗之所由分。然有時知其將敗而不可不戰。又有時雖不敗而不得不退者。此等判定。宜按如何之情況。以定如何之決心。又必依如何之時機。以爲如何之處置。是爲至要。

研究步兵小部隊最要之軍隊符號

符號以着色爲常則。但標示彼我兩軍之時。於敵軍用紅色。於我軍則用藍色。

其一 略字之規定

步兵

若以隊標標示。不至有混合之虞。則略字亦可省略。

其二 數字之規定

營之數目。用羅馬數字。團及連之數目。用亞刺比亞數字。但團及連之數目併寫時。則宜以斜線相隔。且連之數目字其字畫應稍細。例如第二團第三連^{3.1}。則當如³/_{2.1}寫法。又指示排及班

時則以連爲單位。其排及班爲分數。至於班以下之分數。概無用者。例如 $\frac{19}{3}$ 則爲步兵第三團第九連之一排。 $\frac{11}{12}$ 則爲第十一連之一班是也。

其二 隊標之規定

○行軍縱隊

○一連之橫隊

○一連之縱隊

○一排半排或一班之橫隊

○兵卒

指示方向

偵探

步兵第二團第五連戰鬥展開之一例

單哨

複哨

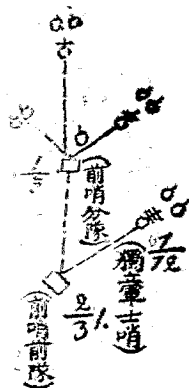
軍哨士

查哨

獨立軍士哨

前哨分隊前哨前隊前哨本隊

配布前哨圖列



舍營以大實線畫其區域之周圍。其內部記以隊號。不得已時。則可於外部記之。



步兵第二團第一連之舍營。

若緊急舍營。則其旁可示以註記。



散兵溝

XXXX

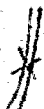
鹿角砦



既破壞之橋梁



既燒毀之森林或村落



既破壞之道路



一部被伐之森林



道路及橋梁之阻絕

第一想定〔佐倉二萬分 之一附圖〕

西軍第一營有攻擊八街方向敵人之目的。由白井方向前進。午前八點四十分鐘。已到角來村。但目下因鹿島橋損壞。正在修理。非過四十分鐘。不能通過。

前衛第一連之兩排。至午前九點鐘。漸由橋梁附近用所集收之船渡河已畢。擬即時至野狐臺警戒八街方向。以掩護本營之渡河其目的如此。而當其由鹿島橋出發之際。前衛連長知前一點三十分鐘時間。有敵兵二三十名。經岩富向神門方向前進。使某軍士指揮兵卒二十名。即時至鑄木村西方大聖院

附近。警戒寺崎村方向。但其先渡之前衛二班。已至野狐臺警戒敵方矣。

經過 軍士在行進中既受連長之命令。必複誦之。蓋其必須如此者。爲將來行我任務之確而有據也。

然後軍士將由連長所受之任務。報告於本排長。此爲我即時離本排長之指揮下。而服獨立之任務。可使排長由某班另取要員。以豫受其指示也。

經過 午前九點八分鐘。軍士所帶之兵卒。俱到田町十字路。問 此時軍士有何處置。

答 第一。將我之任務示於部下。何則。若部下不知我等之任務。則將來軍士戰死之後。我部下必苦於如何始可得盡任務也。

况部下不知我等之任務。必不能互相動作。以圖事之成功也。

然後軍士下裝子彈之命令。

又成三人縱隊。蓋此一時不可不與前衛取一條進路。故必避其隊列輻輳之混雜也。

然後下跑步之命令。蓋除前所述理由之外。此時務須早到任

地是爲至要。

問 由是軍士應取何路前進。

答 由兵營經過操場向大聖院前進。蓋此進路最爲捷徑。故能早到任地。且更便於及早警戒寺崎方面也。

問 由此以何法而進。

答 派一等兵一名與尋常兵二名。爲路上偵探。向前行進。

問 其命令如何。

答 某一等兵率某兵及某兵。爲路上偵探。經過兵營操場（自己指示方面）向前行進。到操場東南端凸角。須停止以

監視寺崎方面。

經過 午前九點十三分鐘。軍士到兵營南方（城）字附近。

問 此時有何處置。

答 使兵卒二名在（城）字西方高地端（本丸）附近停止。監視鹿島橋方向。與本營連絡。其方向有何異狀。或渡河已畢之時。使其報告。

情況 午前九點十五分鐘。軍士到操場西北端時。據路上偵探報告。有敵步兵二三名。在寺崎村北端出沒。

問 軍士接此狀況。宜如何處置。

答 即將目下敵情。報告於本營與本連同時務利用地形。急行前進。蓋初見敵兵。報告爲要。且須早避敵兵認識。以赴任地。尤爲切要。

情況 午前九點十七分鐘。到操場東南端高地之凸角。問 既到此地之後。又當如何。

答 對寺崎村成橫隊（臥倒）停止。軍士隱蔽自己身體。極力監視敵方。

情況 視察敵情已畢。只見似有敵偵探二三名。此時又據可信之士民所云。今晨八點鐘左右。有軍隊五六十名。經過小

篠塚村。向太田村方向前進。

問題 午前九點十八分鐘。軍士之決心如何。

答 其一。在此地附近防禦由寺崎方向所來之敵兵。

其二。更至大聖院高地。防禦由崎寺方向所來之敵兵。

問 以上第二答案爲至當否。

答 不至當。此可謂誤判敵情者。若必到其目的地。恐失時機。

反不能遂行我之任務。

問 雖然。軍士非受至大聖院附近之命令乎。

答 軍士雖受至大聖院附近之命令。然既接目下之情況。必

以適當之獨斷活用。方能盡到我之任務。如指示地點僅云附近。固非拘拘指示一定之區域者。

問 然則對此問題之答解。宜以何爲適當。

答 其答案之大畧宜如左。

決心 班在此地附近占領障地。抗拒由寺崎方向所來之敵兵。

理由 土民所言。及目下有敵偵探在寺崎村出沒。依此二者思之。今晨七點三十分鐘左右。敵兵經岩富村而進。若其後猶向太田村方向繼續前進。則按距離與時間計算之。

現時可到寺崎村。然按連長之所指示。宜由此更進而至大聖院附近。若敵兵果如前所判斷。而到寺崎村。則班到目的地時。敵已通過隘路之多半。恐我任務不能遂行。所以卽在此地準備待敵。此地得十分展望寺崎方向。尤可扼守敵人進兵之隘路。故我任務上無須更赴連長指示之地點。蓋關於寺崎方向之展望。彼此兩地點之價值無甚差異也。

問題 掩護班占領陣地之略圖（一萬分之一）
描畫略圖。宜注意者如左。

- 一、描畫過密。不免煩雜。宜不失畧圖之要領。
- 二、筆力宜濃。雖於不甚光明之時。亦必令人一目瞭然。其畫法方爲得宜。
- 三、必畫梯尺。（不畫梯尺則畧圖之價值全失。蓋其配備之虛實良否。俱不得判定也。）
- 四、不脫方位。（蓋脫其方位。各地區地物與位置之關係無由而知）
- 五、必寫題目。（蓋不寫題目。不能使見之者知其因何而有如此情況之畧圖也。）

六、必示河流之方向。(蓋於判斷地形甚爲最要。)

七、描畫之時不可將敵方地形過於細密。我方地形失之粗略。致令其位置關係反覺不明。蓋略圖之要領。關乎目的最要之部分。則細密之。不最要之部分。則省略之。不可不隨時變通。若其略圖之目的。僅在使人知我配備。而反將無關緊要之敵方地形描之甚細。於我方地形却多粗略。致令其位置關係不能明瞭。此可謂至反乎略圖之要旨。且所謂畧圖者。亦非專以粗畧爲本旨也。要之判別何爲最要之部分。何爲不最要之部分。

方不失畧圖之奧義云。

八、宜注意敵人之方向。（此與判定我配備之良否。甚爲最要。）

九、於我方之配備。常用青色。不用赤色。此軍隊符號之所規定也。

十、近來之色鉛筆。有着水而散色者。不可用之。（蓋不適於實用。）

十一、色鉛筆之色不可淡。且宜重書之。

十二、宜守定則。不可誤書其隊標及隊號。

關於以上問題之處置。其宜注意者。殆有二三。如左。

一、占領陣地。不可過於偏西。（太偏側方。則與寺崎村之距離遠大。又有射線過斜之弊。

二、不可自始散開而占領陣地。（何則。若自始散開。恐敵早知我之位置。縱使不自始散開。而敵人顯出之方向。在我預料外時。恐不免爲變換陣地而失應敵之時機。故至某時機。宜在陣地後方隱避密集。是爲至要。）

三、無須派偵探向寺崎方向而進隘路。（蓋派之毫無效力。不過反被敵人無益之殺傷。）

四。向南方橋梁附近派停止偵探亦無效也。蓋此處地形。足可由我陣地展望寺崎方向。無須更派偵探也。

五。欲破壞南方橋梁。是爲空想。（蓋此時無破壞之餘暇也。）

其配備之法。宜按後之畧圖（第一圖）

問 從此而更爲如何之處置。

答 目測我所預料之敵人顯出點距離若干。

情況 午前九點二十五分鐘。在寺崎村北端。似有敵步兵數名出沒。其後方似猶有部隊。

問 軍士宜如何。

答 卽在該處側面散開。然後潛行而入所定之陣地。

問 此時之散開法如何。

答 多占地利。散開之正面寬闊（四步間隔）以便牽制敵人。

情況 午前九點二十八分鐘。聞有槍聲二三。由前面向我射

擊。

問 軍士宜如何。

答 只依然監視敵方。以避早被敵人認識爲要。蓋我之目的。專在持久戰。故射擊之開始。以晚爲宜。又以後雖有優勢。

敵人由寺崎向我而來。然敵兵之來。必曝露長大之隘路。故我兵雖少。若由此地射擊。亦足能防止彼之進路。此不至有由我好與優勢敵人求戰而自取滅亡等弊。是不可不注意也。

情況 以後絕不見前面敵兵。

問 軍士宜如何。

答 將目下情況報告於本營及本連。猶暫時在此地停止。監視前方。（蓋前面敵情未知詳細。我營之情況如何。亦無由而知。任務上不得不停止也。）

情況 午前九點四十分鐘。軍士所知之事如左。

一、我本營渡河已終。其隊頭已達海鄰寺町附近。

二、我連方面。槍聲漸盛。

三、據鑄木村之停止偵探報告所言。在六崎南端高地及石川村北端附近。有敵偵探出沒。

問 軍士宜如何。

答 按目下之情況。我任務已終。且我連已開始戰鬥。本班可速與本連併合。然據我偵探所言。現有敵偵探在六崎及石川兩村端出沒。則我之義務。不可不確知此方之敵情。

與警戒我連及我營之側背。又宜確知寺崎村方向之敵情以後猶有變化否。此亦最要者也。故其處置如左。

一、將目下敵情向本營報告。

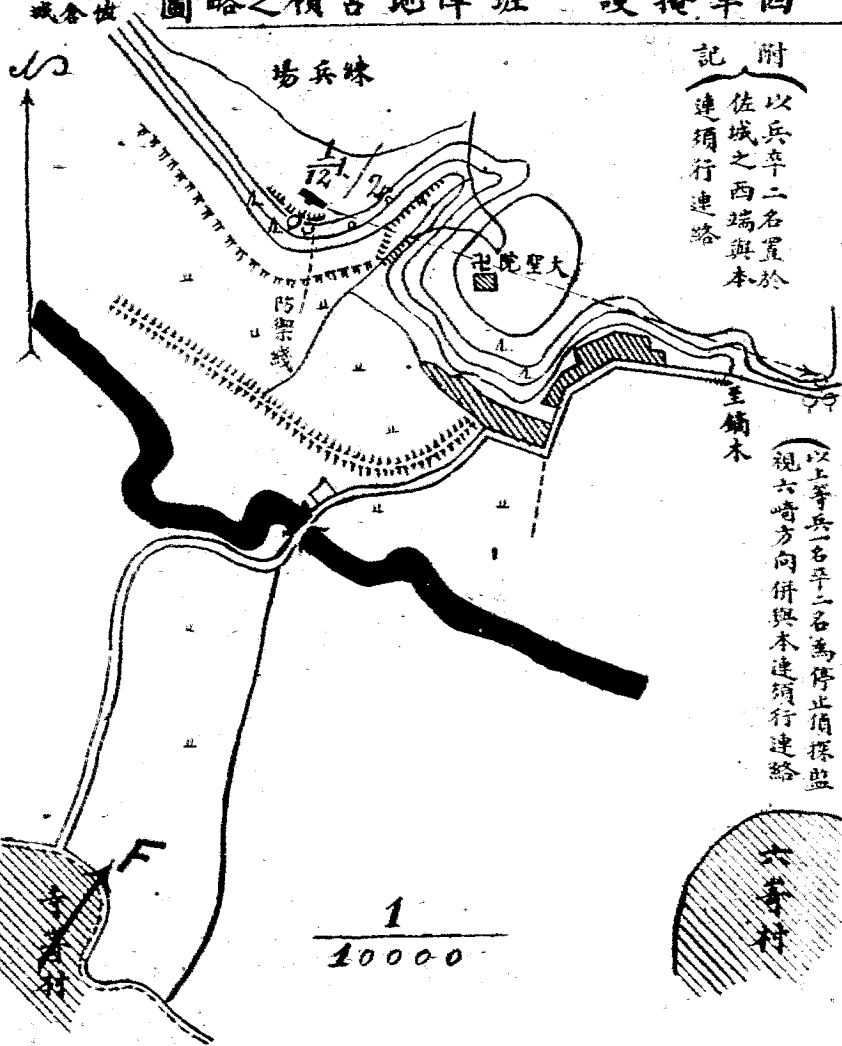
二、派一偵探〔二等兵一
二等兵二〕停止此地。監視寺崎方向。

三、派一偵探〔兵丁二名〕經過大聖院。監視寺崎及六崎方向。進高地之防界線。至鐮木村併合。

四、其餘皆由相濟社經過鐮木村。警戒敵方漸向本連之方向前進。

第一圖

西軍掩護一班陣地占領之略圖



附記
以兵卒二名置於
佐城之西端與本
連須行連絡

至舖木
以上等兵一名卒二名為停止偵探盤
視六崎方向併與本連須行連絡

六崎村

1 / 10000

第二想定（附圖同前）

西軍某營之目的。在攻擊由八街方向所來之敵。正在野狐臺梅林附近構成陣地。其某連正在本佐倉村附近警戒八街方向。

知有敵兵一部已由八街回勝田村方向前進。某排赴岩代村附近。警戒八街方向掩護工事。

據情報所云。目下有敵偵探在瓜坪新田附近出沒。又我營之工事。由現在算起。須要一點半鐘。

注意 鹿島川由長熊至墨村之間。不能徒涉。

問題 派出於岩代村方向之西軍一排占領陣地之畧圖。

講評 此作業大畧如左。

- 一、選定在大蛇村南端附近爲陣地者。
- 二、選定在沿岩代村東端大道者。
- 三、選定在長熊村北端高地者。
- 四、選定在岩代村東方約八百密達之高地者。
- 五、選定在岩代村東南方約四百密達之三叉路附近者。

試就現在之各陣地而述其利害之大體如左。

第一陣地。近於本營。若敵人前進迅速。兵力強大。且已入岩代村時。則排即不可不退却。縱使不退。而竭力固守。亦恐地形上彼我之距離甚小。而徒爲無益之犧牲。蓋此陣地本不能使我盡到任務也。

第二陣地。雖比第一之距離稍遠。而仍難得時間之餘裕。蓋前面隘路。雖可爲安全之陣地。然其距離短少。故以少數兵力對於優勢之敵。實不適當。且此陣地。由地形上觀之。敵兵容易由我左側方蔭蔽而入。

第三陣地。雖足能警戒八木村方向。且又堅固。然對於馬橋

方向尚有遜色。故敵只由八木村方向而來。固覺相宜。然目下情況。敵來之方向未定。占領之實爲不利。

第四陣地。敵若由馬橋方向而來。固覺適當。然或由八木村方向向長熊村前進而來。則不能抵抗之。其弊殆與第三陣地同。要之第三第四之陣地。皆可謂判斷敵情而偏於一方者。

第五陣地。對於馬橋方向。比第四更有利益。（蓋其陣地在隘路之側後。敵人通過隘路時。射擊有效。）然對於八木村方向之不利。仍與第四同。

要之。按目下之情況。敵來之方向。尙未確定。故其處置之法。無論敵兵由何而來。皆能應之有利。方爲適當。且其陣地。務要足使本營有時間之餘裕。故此時偏於一方判斷敵情。而選定陣地者。均不適當。且只在占領陣地。不能遂行其任務也。必須搜索前方。早知確實之敵情。是爲切要。故其處置之法。宜按第二圖。

長熊村之橋梁。固可破壞。而岩代村東方之橋梁。不可破壞。蓋後來我營若必須由此方向急進時。修理之。徒費無益之時間。或至失其時機。亦未可料。故只爲與敵人以障礙起見。則可另

設相宜之阻絕。凡破壞作業。必考察將來之目的。然後方可施行。

情況 於受命出發之後。約經三十分鐘。遂排占領畧圖所示之陣地。此時在高橋村西方高地。約有敵兵六七十名。此排正與之對戰。在此時以前。聞本佐倉方向槍聲頗盛。但目下漸緩。繼而其槍聲漸轉西方。又經過二三分鐘。前面之敵始陸續增加。至此時八木村方向。絕不見敵兵。

問題 排長之決心及處置如何。

講評 決心分爲四種。(一)獨在此處停止。(二)即時向岩代

村東南端退却。(三)卽時向大蛇村南端退却。(四)容次條述之。

按目下之情況，敵兵始陸續增加。若我排猶在此處停止，則無幾時，必被敵兵擊破。若一旦被敵擊破，而更欲速至他處，以對敵人實屬難事。終不免爲無益之犧牲。然我營之工事，仍須三十分鐘方能完畢。故第一之決心，於我任務上不爲適當。將以上之理由，反復思之，則第二之決心，亦不適當。蓋僅退却三百密達，絕無効力。不過徒使隊伍錯亂，尤必如前條講評所云，防守此地形者全無利益。要之，按目下情況，已難在此停止。然如

前所述。我營之工事。尙未完畢。故宜更向良好之地點退却而占領之。則我排不但猶能續盡任務。且可圖自己之安全。由是觀之。則第三決心。亦不適當。於是先以第四答案爲至當。出題者之意見如左（即第四答案）

決心 排卽時向亘於大蛇村西南方之森林退却。

理由 因我營之工事猶須三十分鐘。方能完畢。故我排之任務未盡。不可歸還。且察本佐倉方向之情況。似我軍目下正在退却中者。故欲到本營尙須若干時間。然其方向之掩護隊。任務上決不欲此時退却。但其方向之敵情上不得已而

至於退却也。雖然排仍以退却過早爲得策。

然據我前面之敵情而論。則我排亦早難停止此地。

然則爲繼續任務起見。不可不另占陣地。使我營此後猶得若干時間之餘裕。且我排亦得自圖安全。而更抵抗敵兵。是爲至要。於是前記之地點。其地形上不止於我目的有利。猶得隱蔽敵目而安全退却。且與我營及本佐倉方向之友軍連絡亦甚便利。

依以上之理由。其處置如左。

一、使某班長率兵卒五名。留於此地。監視敵方。漸經過岩

代村。由大道上向大蛇村退却。

二 派一班偵探。由岩代村赴本佐倉方向。與友軍連絡。

三 將目下之敵情及我決心。報告於營長。

四 卽在背後之隘路上併合。用跑步向前記之地點退却。

情況 排已占領亘於大蛇村西南之森林。約經五分鐘時。我軍士偵探且射擊且漸向我陣地之右翼退却。繼而岩代村之西北端。有敵兵現出。對我營之方向槍聲大起。

問 排長宜如何。

答 我營已與敵兵開戰。此時我排之任務已終。若永在此地。

附近與敵相對。或反妨害我營之戰鬥。故排須速退却。

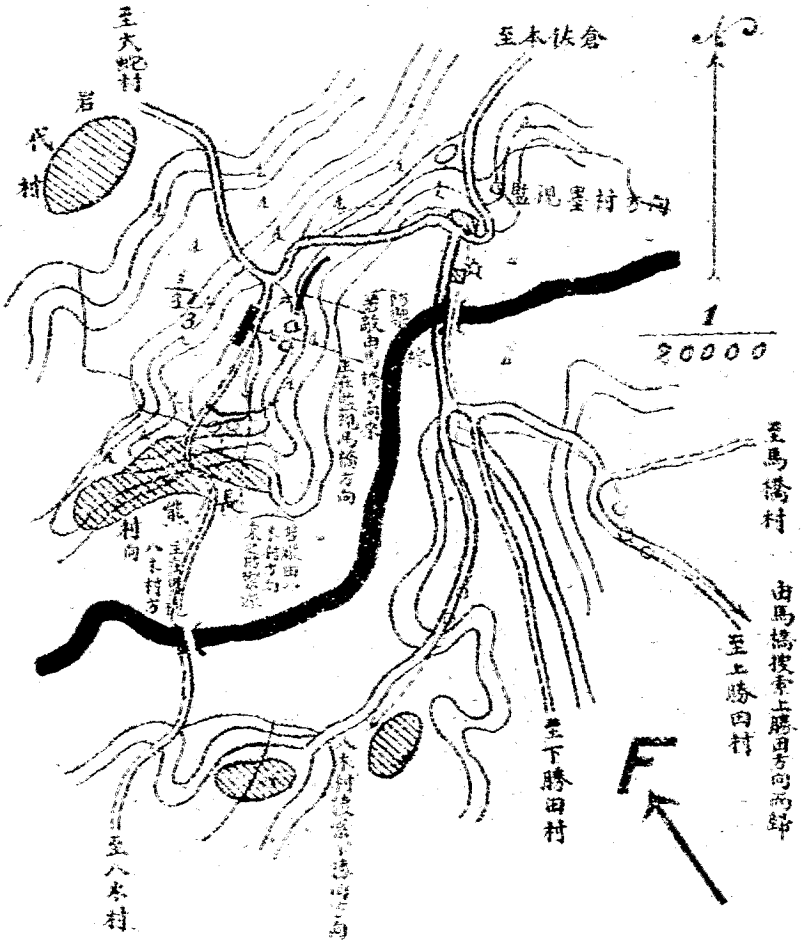
然此際之退却。又不可使我營之射擊。稍有妨害。又當目下之情況。可得隨意選定退路。其處置如左。

處置 排卽一面監視我方面之敵。一面經過後方凹地向我營之右翼退却。

川中米

第二圖

西軍掩護一排陣地之略圖



第三想定（附圖同前）

西軍某營之前衛。其目的在迎擊由中川方向附來之敵兵。已由佐倉街道東進。目下挾本佐倉村西南方隘路與敵相對。屬於此營之第十連某排（五班）在本町順天堂十字路。由本營營長授以左列之任務。

爾排即時向將門方向前進。脅威敵之右側背。

問 排長受此任務後宜下如何之命令而後前進。

答 其命令如左。

一 我前衛目下在此方向（以手指之）約八百密達之

隘路與敵兵相對。

二 本排擬卽時脅威敵之右側背。

三 第一班爲前鋒兵。由此道路向將門前進。

注意須與前衛本隊有一百密達之距離。

四 其餘爲前衛本隊在前鋒兵後跟進。

情況 午前十點鐘。前衛本隊之隊頭。達本町十字路之西方

二百密達之十字路。

問 此時排長之處置如何。

答 一前鋒兵至隘路之南岸入口暫時停止。

二 派一偵探（軍士一、二等兵一、二等兵二）速赴神明祠北方約四百密達之高地端。迨我排通過隘路。卽行停止。以監視北方及將門方向。過畢。卽一面與排連絡。一面向將門方向前進。

問 試就以上之處置。而述其理由之概要。

答 按目下情況。排爲向將門通過此隘路。則不可不按其附近地形之現狀。以決定特別之通過法及警戒法。故此時排長。絕不使前鋒兵任意進出隘路。必按其地形之現狀。將至當之任務。更授於前鋒兵長。使其依命通過。是爲至要。蓋此

時之動作。決不干涉於前鋒兵長也。又其派軍士偵探者。蓋當排由此隘路向將門方向進發之際。此方向甚爲危險。派之特使其警戒也。

問題 由是而排須依如何方法向將門前進。試作二萬分之一略圖以示之。

答 如第三圖

情況 午前十點二十分鐘。排長聞我軍士偵探之方向有槍聲。且本排之隊頭。到將門町町字之西方約四百密達之林空時。我前衛方面之槍聲漸盛。此時得前鋒兵長之報

告如左。

一 有敵兵十名左右。停止將門町西方隘路之東岸。

二 前鋒兵現正停止監視敵方。

排長於是隱匿本排於前鋒兵之背後。自己到前鋒兵處。視察敵情果與前鋒兵長之報告無異。

問 排長接此情況宜如何處置。

答 (一) 向前鋒兵長下左列之命令。

一 本排擬即時由前面敵兵之右側背迂迴。而向將門進入。

二、前鋒兵須在此處停止。監視前面敵人。若排通過將門町北方之隘路已畢。即攻擊前面敵人。向將門前進。

(二) 於我所前進之方向派偵探。排長率本排隱蔽急向將門北方之隘路行進。

(三) 將目下之情況報告於營長。

情況 午前十點十八分鐘。排之隊頭達於門字之東北方三叉路。當時我前鋒兵已擊退前面敵兵而到隘路之東岸。同時排長知有敵兵約四十五名。在將門町門字之東南

方約四百密達之三叉路附近。而對西北而占領陣地。

問、排長之決心如何。

答、排即時攻擊前面敵人。

問、排之攻擊方法如何。

答、排爲攻擊敵人右翼起見。故授前鋒兵以左列之命令。

命前鋒兵在門字之東南方無名祠附近監視敵方。本排散開。且警戒我左側。而向東南方大道北側之兩所房前進。

問題、西軍排攻擊之畧圖（一萬分之一）。

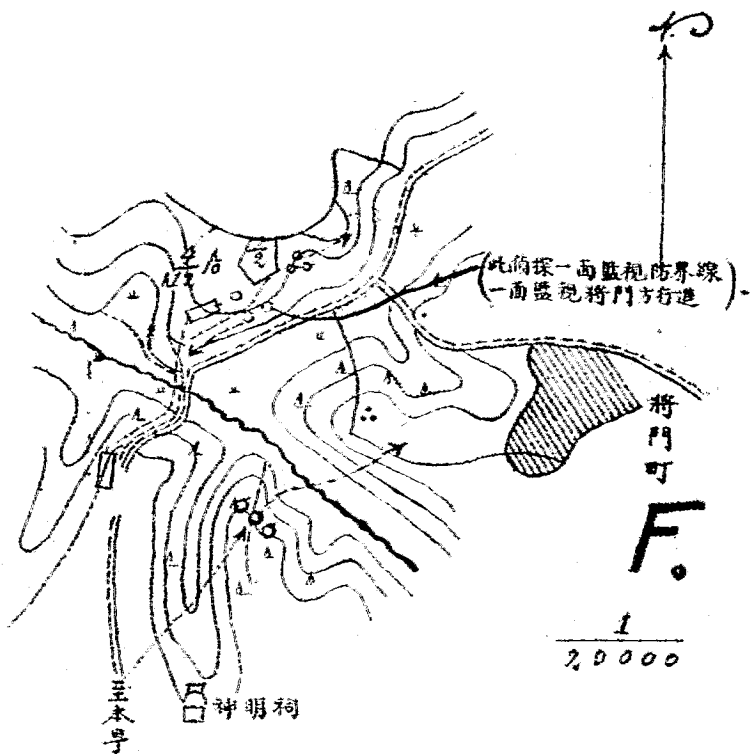
答、如第四圖。

問 以上之攻擊法。有何利益。

答 據我任務與本排方面之戰況而論。則排宜威逼敵之側背。且迅速實行攻擊。是爲要務。然今或與大道成直角而向敵之正面。則進路迂遠。其所出之路。又近於敵本軍正面之方向。實爲不利。不但此也。且於地形上觀之。亦不免受許多之損害。然則向敵左翼攻擊。我所欲進之地區。凹地灣入。不止在敵前運動甚覺困難。且其不利更與向正面時無異。若其實施之際。果向敵人右翼。則不但能蔭蔽而早逼敵之側背。且其運動亦容易迅速也。

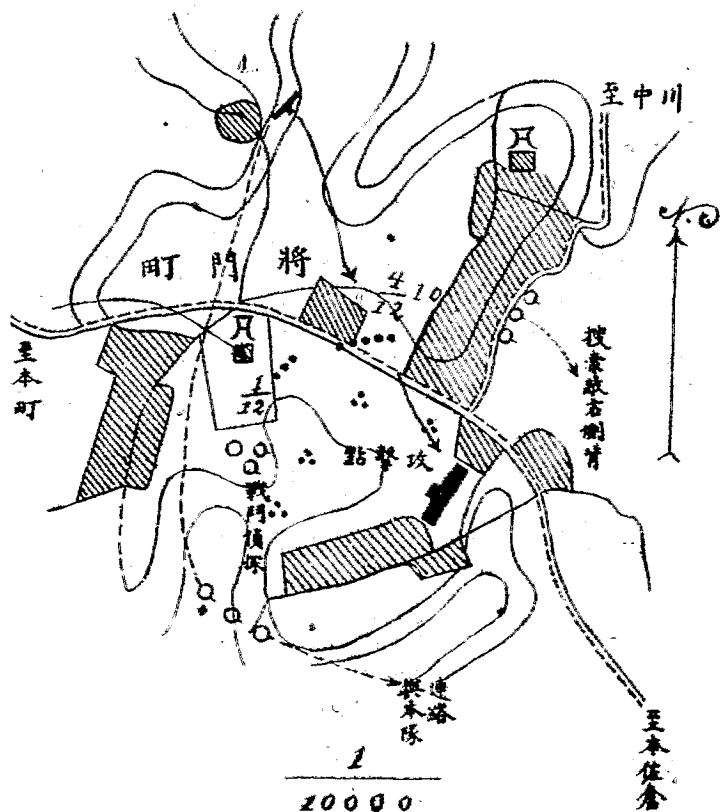
第三圖

第一排隘路通過之略圖



第四圖

西軍第一排之攻略圖



第四想定（附圖同前）

敵兵在本佐倉附近戰敗。由佐倉街道向角來方向退却。我東軍之一部正追擊之。

東軍第一營。目下正在本佐倉村整頓隊伍。知有少數敵兵經大蛇村向鏑木方向退却。營長命某排（四班）將該敵擊退於鏑木以西。

但其後本營有向角來方向前進之目的。

其排以前鋒兵之隊頭。達於順天堂東南方二百密達之三叉路時。有敵兵二三十名在梅林南方部落之無名寺附近停止。

此時有向敵主力追進之我軍偵探通報曰。目下約有一連敵兵。其距離已達於六崎村。

問題 排長之決心及處置如何。

講評 此決心分爲四種如左。

第一 暫時在此停止。迨敵情確定之後。再決定以後之動作。

第二 攻擊前面敵人。

第三 擊退前面敵人。而占領鎬木村東方獨立標高^{36.6}之高

地。

第一可謂遲疑之決心者。遲疑與不爲。均得指揮官之例。禁試

恩原來之任務。非追擊乎。按追擊之原則。在不缺警戒之時。必須猛烈果敢。繼續前進。不使敵兵一名留於我所欲得之地。是爲切要。若只待敵情確定之後。始決定處置。而誤認爲警戒之最要。致失時機。大不可也。目下本排應確知前面敵人之後方。猶有許多之兵力否。且其爲新銳之兵否。此事非不最要。但由目下之戰況與我任務上考之。則此時不暇計此。且我軍已向敵之主力追擊。目下猶從佐倉街道繼續前進。故雖有種種關係。亦不可不作速擊退前面敵人。使其附近之地盡歸我有。此誠共同動作之必須。所不可忘者也。又敵兵一旦敗退。則就地

形上觀之。此處非可以多數兵力久於停止者。宜不失我志氣。旺盛之機爲要。又本排若卽時攻擊前面敵人。則亦得兼最單。一旦迅速之搜索手段。其敵狀自可得而明矣。又動作者或顧慮六崎之敵乎。此判斷。在目下決不甚要。何則。六崎之敵。以後果向我方向而來。與否。尙未可知。縱向我方向而來。目下尙有多少之距離。若卽時乘前面之敵兵弱少。而迅速攻擊以奪其附近之地。其時六崎之敵尙未得達於此地也。若躊躇莫決。而只待敵人兵力增加。可謂愚矣。凡戰鬥之時。欲得良果。則其時之所爲。必宜勇敢果決。諺語所謂。不入虎穴。焉得虎子。此二語。

在必須決斷之時。決不可少。蓋弗思之。

第三案。欲擊退前面敵人。其決心固爲適當。然欲占領鑛木東方高地。此決心在目下無關緊要。蓋未來之事。雖現在決心。亦非擊退目前敵人之後其動作不得決定也。又擊退前面敵人之後。果占領此地有利乎。或猶前進有利乎。或占領他處有利乎。一依後來之情況。目下無論如何。未可決定。要之。決心必判定其程度。將來可得決行者。然後決定之。方爲至要。蓋預先希望未來之事。以決定其動作。則後來情況變移之齟齬。或不能遂行其決定者多也。是戰術上所宜戒者。

然則在此機時。將以第二答案爲至當。

排長遂取此決心。而其處置如左。

一、將目下之情況及我決心。報告於營長。

二、派一班偵探（一等兵二、二等兵四）向高岡方向前進。
警戒六崎及石川村方向。

三、使前鋒兵（至此時以一班爲前鋒兵）在其處停止。監
視前面。

四、排長使本排成橫隊向前鋒兵東方之凹地急進。

問題 一排攻擊之畧圖如何。

講評 此攻擊法有三。(一)向敵右翼者。(二)向敵左翼者。(三)向敵右側者。

此第三法爲不適當。何則。此攻擊法雖能蔭蔽接近敵人。然必費許多時間。致失時機。却背乎我任務之本旨。其第二法亦費許多時間。且敵之左側前。凹地灣入。我兵運動不便。實爲不利。要之。在此情況我任務上不願受多少損害。務須迅速攻擊。方爲得利。於是必用第一之攻擊法。

出題者之意見。如第五圖。

情況 本排攻擊奏效。占領敵所停止之部落西端時。敵兵散

亂向鍋木方向退却。此時在六崎村東北端高地上。始有敵兵陸續顯露。同時本營之隊頭。已達順天堂十字路附近。

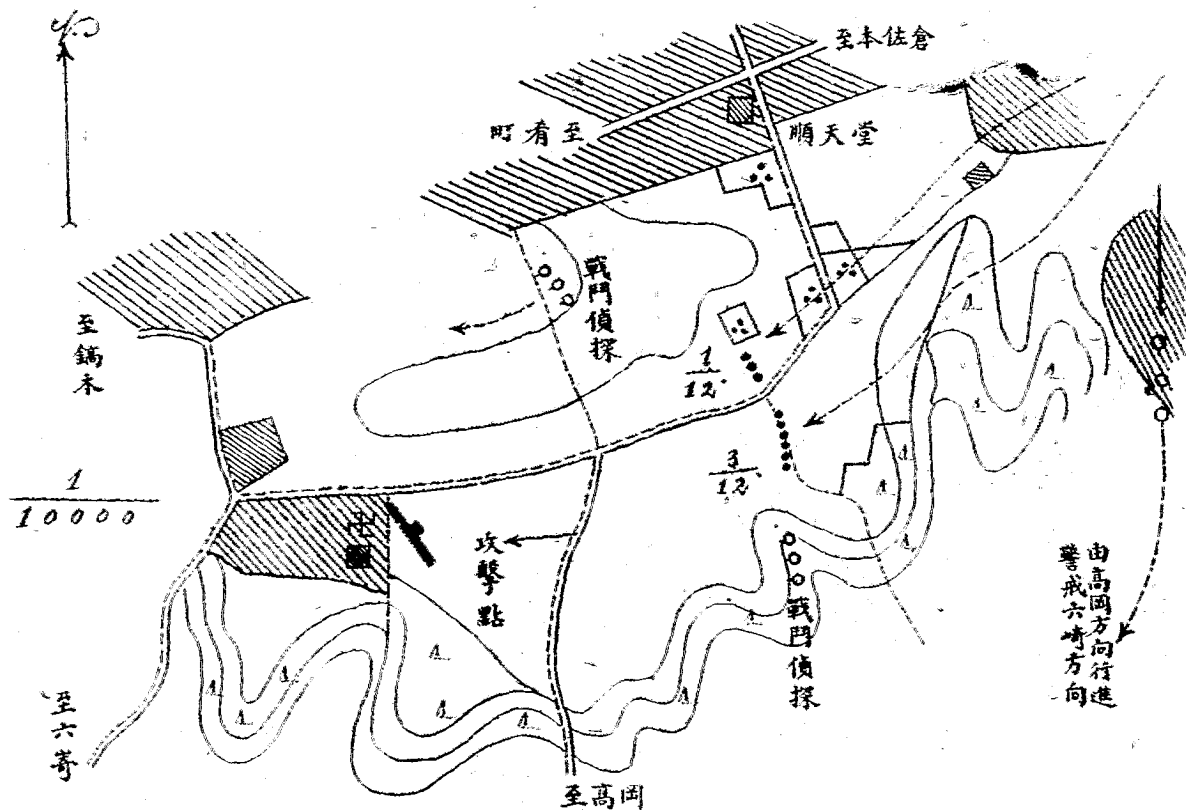
問 排長宜如何決心。

答 使一班追躡敵人。其餘向鍋木東方高地標高^{36.3}附近急進。對於六崎方向之敵人。

此際欲盡到我之任務。更欲掩護本營之左側。則必以占領此地點爲要務。

第五圖

東軍第一排之略圖



第五想定（附圖同前）

南軍某連有占領佐倉之目的。由神門方向向千葉街道前進。已達木子村北方約一千密達之三叉路（獨立標高^{34.0}）此時知有敵偵探在寺崎村附近出沒。命某軍士率二班爲左側衛。經寺崎村。至鏑木村。與本連併合。其側衛午後二點鐘。已由六崎村南端達於西南方約一千密達之道路上集合點。此時所知之事件如左。

一 六崎方向槍聲盛起。

二 知有敵步兵約十五六名在前方獨立標高^{38.2}之西南

方約四百密達之十字路附近停止。

三 至此時太田村附近無異狀。

四 據土人所言。有敵兵一縱隊。目下已到操場南方橋梁附近。

問題 在午後二點鐘。軍士之決心及處置如何。

答 如左。

決心 擊退前面敵人。而占領其後方高地之凸角。

理由 前面敵人之兵力微弱。且就地形上觀之。我二班必能十分擊退之。故我任務上不可不迅速擊退。而猶欲決定班以

後之動作。則必先確知土人所言之敵狀。故擊退前面敵人。迅速至其高地凸角附近。是爲至要。蓋此地附近地形上便於確知敵狀。而敵人若來。則能據此以拒止之。

據以上之理由。其處置如左。

- 一 速將目下敵情及我決心報告於連長。
- 二 派一班偵探向本連方向前進。以取連絡。
- 三 即時散開。攻擊前面敵人。

情況 午後二點十分鐘。左側衛將前面敵人已向寺崎方向擊退。得占領所期望之地點。此時敵兵縱隊已由鑄木方向

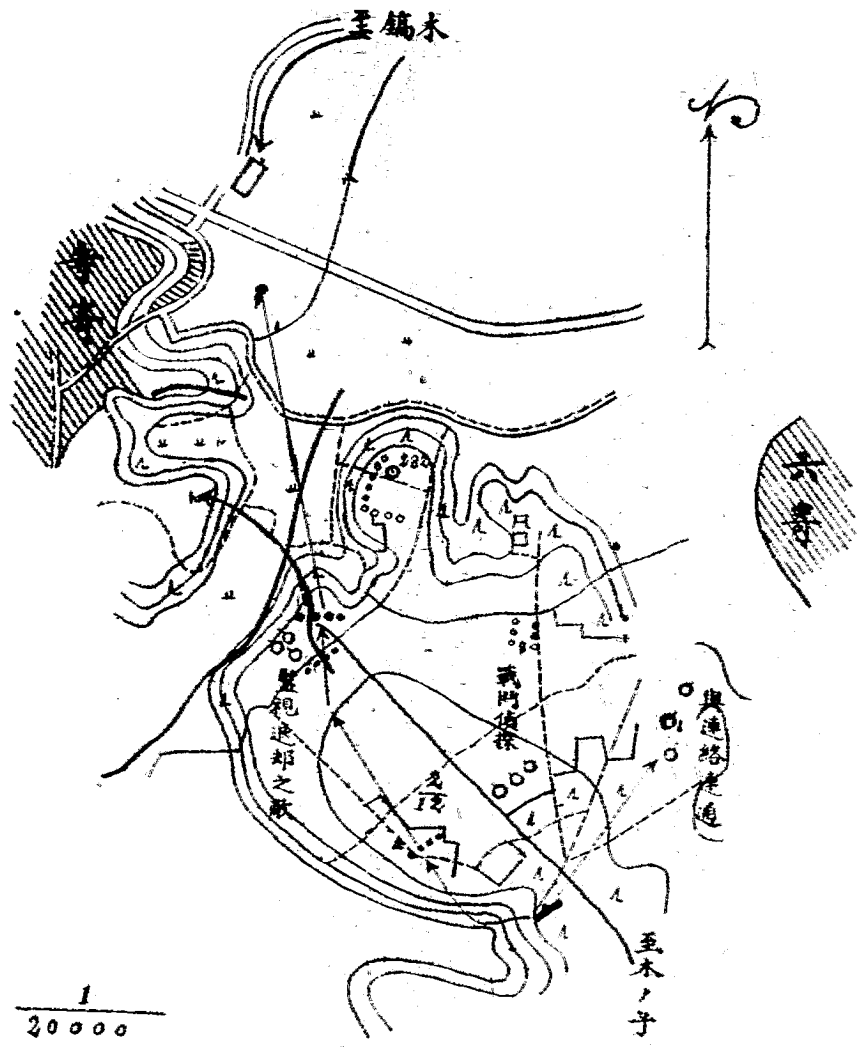
而來。其隊頭將到寺崎村鐵道之踏切。（鐵道與人行道之交叉點）

問題 試將午後二點至二點十分鐘之側衛情況繪二萬分之一略圖。

答 如第六圖。

第六圖

左側衛情況之略圖 (午後二點至二點十分)



第六想定（附圖同前）

北軍某營有占領神門之目的。方其由佐倉出發之時。以第九連之一排（四班）爲右側衛。命其經過寺崎、太田、小篠塚。前進。在神門村與本營併合。

側衛以一班爲前鋒兵。正行進寺崎村時。聞六崎方向有槍聲。其側衛本隊之隊頭。由寺崎村南端達於南方約五百密達之道路屈折點時。側衛長詳知之事件如左。

- 一 我本營方面之槍聲漸轉於南。
- 二 有敵兵一縱隊由龜崎村東端向太田村前進而來。

三 據前鋒兵長之報告。謂有敵兵約二三十名。在太田村北端麻賀多祠附近停止。

問題 側衛長之決心如何。

答 如左。

決心 側衛使其一部。向龜崎方向之敵。以主力擊攘太田方面之敵。

理由 據目下之情況。我本營似乎一面追敵一面前進。

此後若使龜崎方面之敵入太田村。於我本營大爲不利。故不可不拒止之。然由龜崎而來之敵。其力雖大。但必由

長隘路前進。故我雖以少數兵力對之。亦能暫使其前進遲滯。又太田村之敵。我任務上亦宜迅速擊退之。蓋我對於太田村之敵。由彼此之兵力上及地形上論之。必能擊退。

故今若能攻擊而奪其陣地。則其附近之地。由地形上論之。雖對於龜崎方向之敵。亦於達我目的上有利。蓋我攻擊若迅速奏功。則由彼我之距離而論。彼時由龜崎而來之敵。尙未能到太田也。

問題 右側衛攻擊部署之略圖（二萬分之一）（第七圖）

情況。側衛按略圖實行攻擊。太田方向之敵出死力以抵抗之。然終潰亂散走。而向篠塚方向退却。又龜崎方向之敵。在龜崎村東端散開。與我方向相對。我一部有先對於龜崎方面者。現時正極力射擊。此時知我本營方面之槍聲續進於南方。

問 側衛長宜如何。

答 如左。

- 一 更對於龜崎方向之敵。
- 二 使一班追躡退却之敵人。占領太田村南端。

三 將目下情況報告於營長。

四 派一班偵探向木子村方向前進。與本營連絡。

五 招回先向龜崎敵方所置之八名。

情況 在龜崎村之敵始行退却。

問 側衛長宜如何決心。

答 派一監視哨。在此停止。側衛向大篠塚前進。

情況 側衛達太田村熊野祠西方三叉路時。得追躡班之報告。言亘於太田村南方四叉路東側之林緣。約有敵兵四五十名。在該處停止。

問 側衛之決心如何。

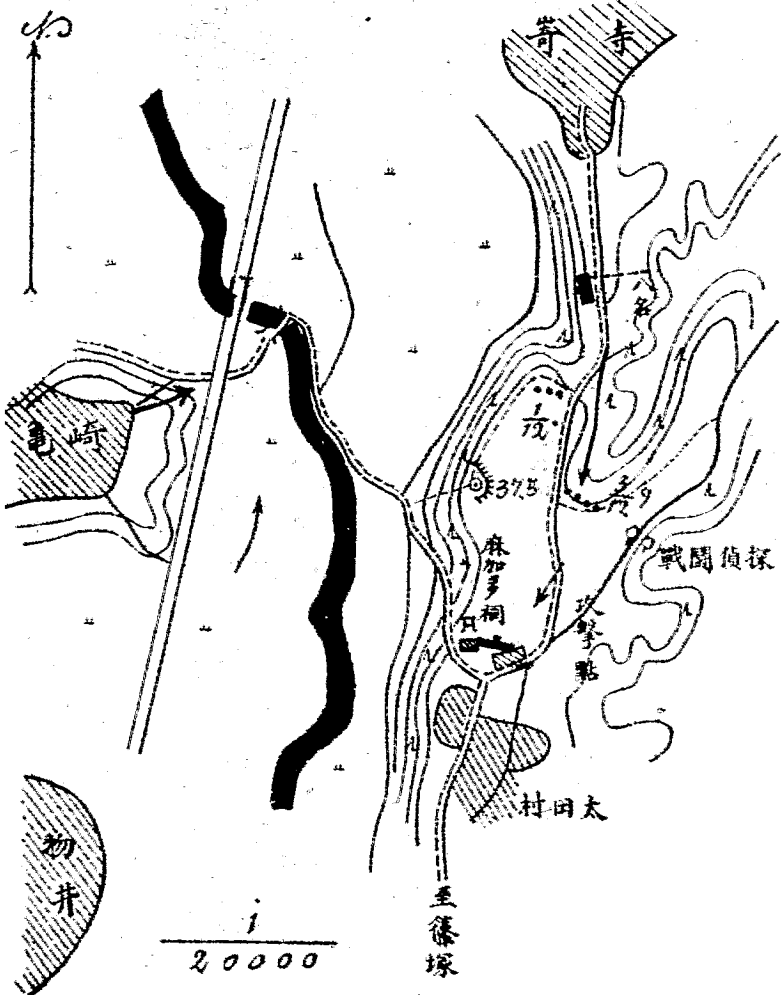
答 攻擊前面敵人。

問題 側衛第二回攻擊之略圖（二萬分之一）

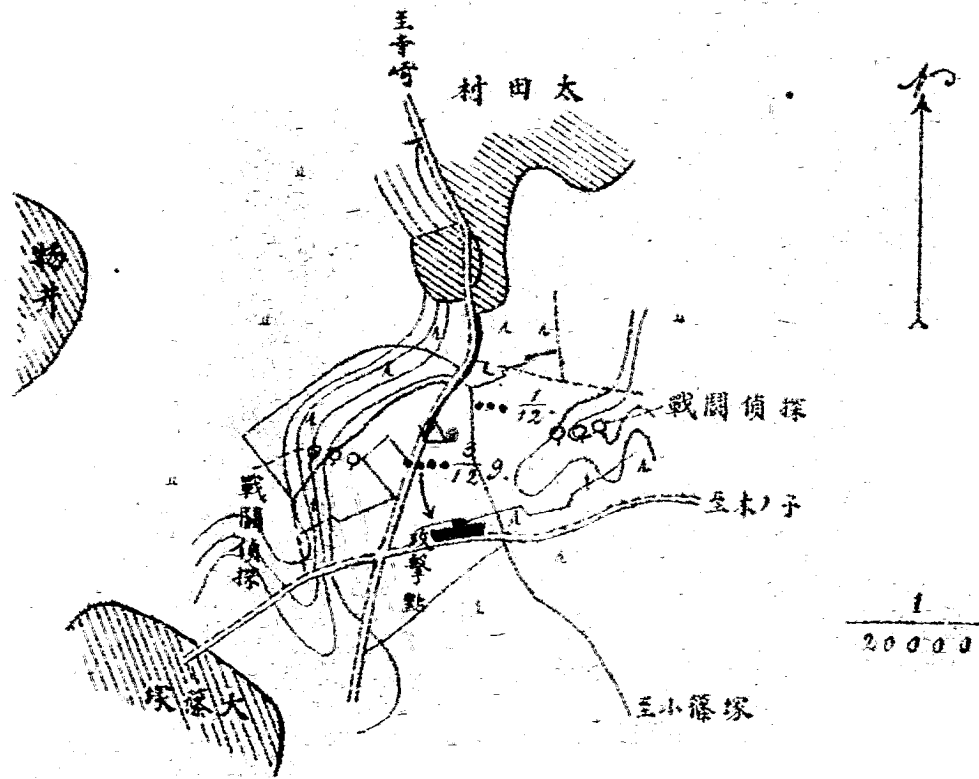
答 如第八圖。

右側衛攻擊部署之略圖

第七圖



第八圖
側衛第二回之略圖



第七想定（附圖同前）

一 敵人在船橋方向。我東軍步兵第二營由成田前進。十二月二十日午後二點三十分鐘。達於佐倉。此時接到情報。謂有兵力未詳之敵人。由船橋方向前進。本日正午左右。已達千葉。我步兵第二營。定於今晚在此地宿營。

二 營長使第五連在六崎村爲前哨。在由六崎村西方高地。亘於城村之線。配置步哨。警戒馬渡方向。又由第六連派一排。在寺崎爲前哨。分隊與第五連連絡。警戒大塚塚、羽鳥、及龜崎方向。

又派獨立軍士哨赴鹿島橋附近。警戒角來方向。

問 寺崎村之前哨。分隊受連長命令。宜以如何次序而達於
任地。

答 (一) 向連長復誦自己所受之任務。再申報我所欲配
備之概略。

(二) 親到本排之位置。檢查其軍裝。而下左之命令。

一、敵人由船橋方向前進。本日正午左右。已達千葉。
我營本夜在此地宿營。

第五連在六崎村爲前哨。在由六崎村西方高地

直於城村之線。配置步哨。警戒馬渡方向。又派一獨立軍士哨至鹿島橋附近。警戒角來方向。

二、本排擬即時至寺崎村爲前哨分隊。

三、某下士率部下四名爲偵探。經鑄木村、寺崎村、太田村、向大篠塚方向前進。搜索敵情。至午後五點鐘歸還寺崎村。

四、某一等兵率兵二名爲偵探。經寺崎村、向龜崎村前進。搜索敵情。至午後四點三十分鐘歸還寺崎村。又宜偵察水田及河流之景況。

(三) 下裝子彈之命令。

(四) 本排於偵探出發之後。即時前進。排長在隊頭依地圖研究配布之法而進。

(五) 若到寺崎村北方之鐵道踏切。則將以下之事命於某軍士。

某軍士即時率部下六名。至密藏院。[須指示在北
方若干密邊]
監視羽鳥村、龜崎村方向。

(六) 將以下之事。命於某下士。

某軍士率兵卒六名。速到寺崎村南端停止。監視太

田方向。

(七) 命資深班長。率排至本村南端。

(八) 前哨分隊長先率兵卒二名赴本村之南端。

(九) 前哨分隊長若到寺崎村西南端無名祠之東方

又路。則選定前哨分隊之位置。派兵卒一名。留於此地。本排若來。則可使其傳令於帶領排者。將本排在此地停止。然後前哨分隊長由寺崎南端附近至蜜藏院。偵察步哨線。偵察畢。暫歸前哨分隊之位置。

問 試將此際步哨配布及配置法之概要。一一述之。

答 派一班軍士哨赴蜜藏院附近監視由羽鳥亘於龜崎之間。又派一班復哨赴寺崎南端附近。監視太田龜崎方向。

情況 午後二點二十分鐘。前哨分隊長已歸前哨分隊之位置。此時就敵人方面毫無情報。

問 今後前哨分隊長更爲何事。

答 (一) 將左列之事。命於在本排之老任班長。

一 選定要員三名爲槍前哨。即選定其位置。使一人站立於此。

二 分成四班偵探。(每班三名)

三 豫備巡察二班（每班二名）即使其一班赴東南方高與地前哨第五連連絡。

四 豫備雜役五名。以一等兵一名指揮之。（此雜役特爲後來使用者）

五 一切之區分準備皆畢。則搭妥槍架。使兵卒休息。

六 偵察哨所附近之地形。

七 前哨分隊長不在之時。（由現時至往各步哨授與規則之間）班長可代理之。

八 然後前哨分隊長率傳達一名。急赴寺崎村南端。口述

特別守規。

問 以何守規授於寺崎村南端之步哨。

答 前哨分隊長所授之守規如左。

一 此步哨爲由獨立前哨分隊派出之第二複哨。

二 敵人在千葉方向。此方向（以手指之）距本處約有

五里。

三 前方目下有我偵探。

四 前面之村。名太田村。左方之村。名六崎村。右方之村。名

龜崎村。

五 此步哨所應加意監視者。右由彼獨立樹左。至彼森林之凸角。

六 此道路是通敵人之道路。

七 左方有前哨第五連之步哨。

八 自是而右（稍後方）約四百密達處。有我第一軍士哨。

九 前哨分隊在此後方約一百五十密達三叉路之旁。

十 此大道是通前哨分隊之捷路。

問 由是又當如何。

答 命在該處之班長。充當步哨長。即使其復誦現在所授之

守規

問 此步哨之位置。若無陰蔽身體之地物時。可另變其位置否。

答 不可。其位置雖無地物。但有利於監視。即不可變換。須於該處設置陰蔽物（掘開哨兵坑。或植立堆藁、樹幹等類）蓋陰蔽身體爲第二。監視敵人爲第一也。

問 由是前哨分隊長又當何如。

答 去第二複哨之位置。而沿本村西端高地之邊。目注龜崎羽鳥之間。來於蜜藏院。將守規授於第一軍士哨。

問 以何守規授於第一軍士哨。

答 如左。

一 此步哨爲由獨立前哨分隊派出之第一軍士哨。

二 敵人在千葉方向。（其指示之法與在第二複哨時無異。

三 前方目下有我偵探。

四 前面之村。名羽鳥村。右方之村。名飯重村。左方之村。名龜崎村。前方之川。名鹿島川。前方之鐵道。由佐倉通於四街道。

五 此步哨之所宜加意監視者。右自羽鳥村。左至龜崎村。

六 前方隘路可通敵方。

七 右(指鹿島橋方向)有由本營派出之獨立軍士哨。

八 自是而左。約四百密達處。有第二複哨。

九 前哨分隊在此後方(以手指之)約四百密達之三叉路旁。

十 此道是通前哨分隊之捷徑。(以手指之)

問 由是又當何如。

答 使軍士哨長復誦守規再告以戰備最要之注意若干條。

而前哨分隊長始歸。

問 此處因何用軍士。

答 此處距前哨分隊遠。換班困難。且監視區域廣闊。又爲右翼之警戒兵。此重要之地。故必置軍士哨也。

情況 午後三點五十分鐘。前哨分隊長復回至前哨分隊。

問 前哨分隊長宜作何事。

答 確定槍前哨之位置。然後將我所取之配布及目下之情況。調製略圖。又作報告文。以報告於營長。

午後四點十分鐘。其所知之事件如左。

一 未得敵情。

二 前哨第五連之位置。在六崎村南端大道西側。前哨分隊在六崎村南端約四百密達南方標高^{88.1}附近。獨立軍士哨在六崎村西方高地無名祠南方約二百密達之十字路附近。

三 鹿島川。由羽鳥村至龜崎村。其間各處。皆不許徒涉。又其附近之水田。亦不得徒涉。

問題 獨立前哨分隊長之報告如何。

答 如第九圖。

問 前哨分隊長以後又當何如。

答 前哨分隊長以後所爲之事件如左。

一 將步哨之換班時間。告明於第二複哨長。及槍前哨長。

二 偵察至防禦線之進路。及開通其緊要之處。

三 將警戒所宜注意者。告於部下一切之人。且使知通本營之捷徑。

四 定其戰備之度如左。

一 各班偵探。每以兩點鐘時間。向龜崎及篠塚方向而出。

二 巡察每以兩點鐘時間而出。巡視步哨線內及與第五連步哨連絡。

三 使在前哨分隊之兵卒俱卸下背囊。

四 准其皆入房下（但在房簷下）

五 令其穿外套。

六 准其用炭火。

七 准其由午後七點鐘在哨所之兵員二分之一交互就眠（但其時仍不改目下之敵狀則可）

問 夜間之配置如何。

答 夜間（自午後六點鐘）宜按左列各項配置。

前哨分隊之位置。更向後方退在北方約一百密達之村內。爲不使敵人依一切徵候而知我之位置也。

將第一軍士哨移於高地之下鐵道踏切〔即鐵道與人行道之交又點〕西

方獨立房屋之處。蓋夜間在高處不如在低下近於道路之處。便於監視也。

將第二複哨改爲軍士哨。因夜間防守通於敵人主要之道路最爲重要。且方與前分隊之距離比晝間尙遠故也。

此步哨以一人爲動哨。使其至東方隘路之西岸行動。以與

前哨第五連之獨立軍士哨連絡。

情況 午後七點鐘。由本連送來今晚及明朝之飯。

問 前哨分隊長宜如何。

答 使雜役長（一等兵）分配於各兵。

情況 午後七點三十分鐘。前哨分隊長所得之情報如左。

一 據由千葉方向而來之土人所云。本日午後三點鐘左右。

約有敵兵五六百名。向六方野方向前進。

二 據我偵探所云。七點鐘左右。似有敵軍官長一名。及兵卒

四五十名。在龜崎村西端。

問 前哨分隊長接以上之情報。宜如何處置。

答 一將目下之情況報告於營長及通報於前哨第五連。

二將目下之情況通知各步哨長。再告於一般之部下。

問 試將呈於本營之報告。一一述之。

答 (第二號)獨立前哨分隊報告。二十日午後七點四十分鐘於寺崎村發

一 我偵探午後七點鐘左右。在龜崎村西端時。似有敵軍官長偵探出現。

又據由千葉方向而來之旅人所言。本日午後三點鐘左右。約有敵兵數百名。向六方野方向前進。

二 前哨分隊現在搜索敵方。

三 以上之情報亦向前哨第五連通報。

營長啓

問 試將向前哨第五連之通報一一述之。

答

(第一號)獨立前哨分隊通報

十二月二十日午後七點四十分鐘於寺崎村發

一 我偵探午後七點鐘左右在龜崎村西端似有敵軍官

長偵探。

又據旅人所言本日午後三點鐘左右約有敵兵數百名。

由千葉向六方野方向前進。

前哨第五連連長啓

情況 午後十點鐘受營長之命令如左。

第二營命令

十二月二十日午後九點三十分鐘於佐倉發

一 據情報所云。約有敵兵三連。目下似在六方野附近。

二 我營擬於明日攻擊敵人。前衛於午前五點鐘。由佐倉出發。經江原、生谷、內黑田、向下志津前進。

三 某排爲左側衛。明日午前五點三十分鐘。由該地出發。經龜崎村。向由龜崎通畔田之道前進。在下志津村與本營併合。

猶須搜索四街道附近之土地。

四 行軍中余在本隊隊頭。

第二營營長某

問 排長受命之後應爲何事。

答 先按地圖。就關於明日之任務上。研究一切之處置。

問 排長於明日出發之方法及處置如何。

答 一 以一班爲前鋒兵。由軍士哨所通於西南方之實線

路上西進。出龜崎村。再由龜崎畔田街道向下志津前

進。

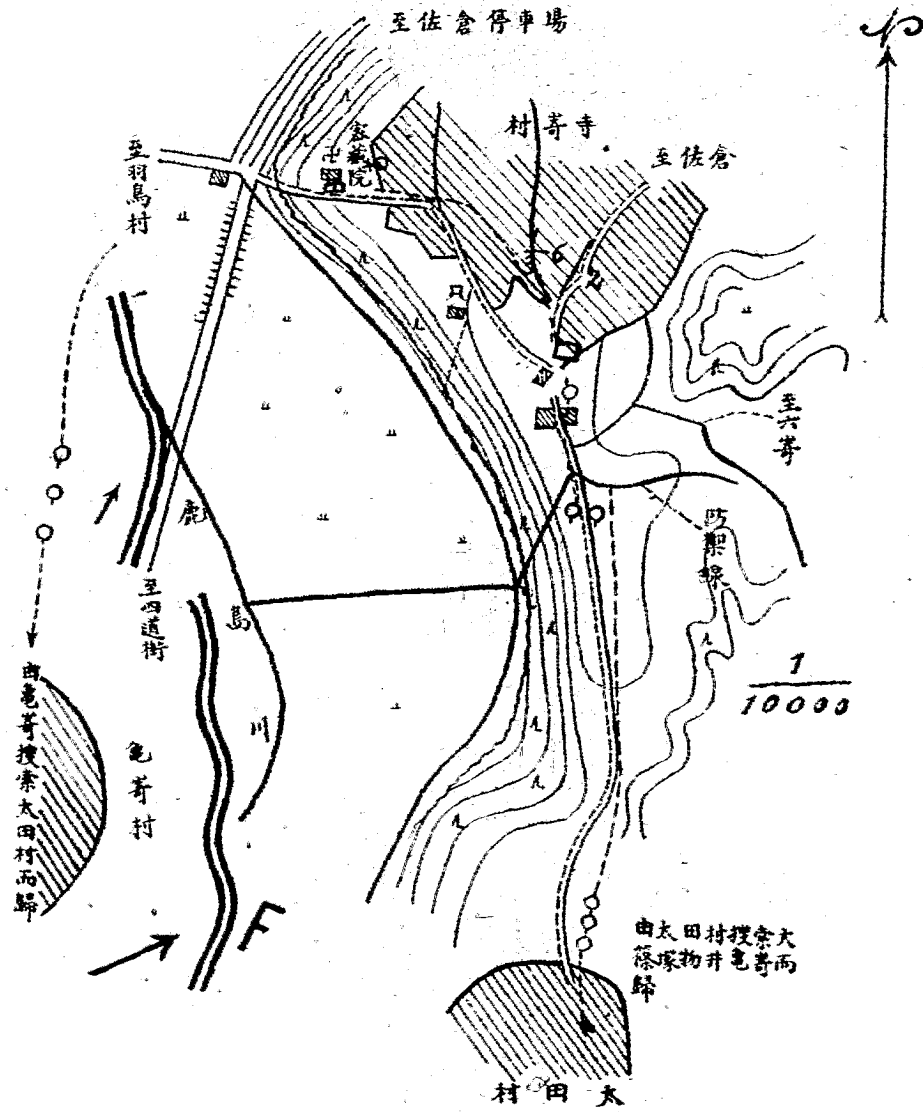
二、派一班軍士偵探向羽鳥方向出發。與本營連絡。兼使搜索其附近之地。在龜崎村之西南端併合。

三、派一班偵探使其經太田。物井前進。搜索其附近。在物井前進西方約一千二百密達之四叉路附近併合。

四、將以上處置之。大要報告於營長。

第九圖

獨立前哨分隊配布之略圖



第八想定（附圖同前）

東西兩軍在太和田附近相對。

東軍之增加隊。正用火車由佐原方向向佐倉輸送。

東軍某班及某排俱已下車。午前七點鐘。在火車站受如左之任務。

- 一 某班即時至寺崎村、密藏院附近。警戒羽鳥、龜崎之間。
- 二 某排即時至六崎村南端附近。警戒神門方向。掩護火車站。

三 此後又宜派一部隊。赴高崎村。警戒宮本方面。

據情報所云。昨夜晚有敵兵十數名。徘徊於千葉附近。又目下似有敵偵探二三名。出沒於馬渡附近。

問 排長當其受任務出發火車站時。宜下何命令。

答 其命令如左。

一 據情報所云。昨夜晚有敵兵二三十名。徘徊於千葉附近。又目下似有敵偵探在馬渡附近出沒。

某班即時至寺崎村。警戒羽鳥龜崎方向。

二 我排即時至六崎村南端附近。掩護火車站。

三 某軍士率兵卒八名。即時向木子村方向前進。搜索敵

情若能達木子村。則停止。監視神門方向。若途中遇敵。則宜一面抵抗。一面漸向六崎村東南端退却。

四 某一等兵率兵卒四名爲偵探。經太田村向篠塚方向前進。搜索敵情。但到太田村若無異狀。即急速報告。

五 余即時帶領其餘之本排。赴六崎村南端。

排長某

傳達法。此命令午前七點五分鐘。在火車站本排之前面以口達之。

問 以上之命令中第五項可省否。

答 可省。蓋依第二項之目的。排卽時赴六崎南端。已能明矣。故此處可不必重複。

在要務令之作戰命令（當運動發起之時。須指明指揮官之位置）但此小部隊。可不必拘此狹義的之精神也。

情況 午前七點十五分鐘。本排到六崎南端。此時未得新情報。

問 排長宜如何處置。

答 其處置如左。

一 將本排暗暗停止於大道附近之村落內。

二 派一班停止偵探（一等兵一、二等兵二）赴西方高地十字路附近。（實線路與點線路之交叉點）監視太田村方面。

三 派一班監視哨（兵卒二）赴村端南方約三百密達之無名祠附近。監視南方。

四 派一班監視哨（兵卒一）赴村端西南方約二百密達之點線路之隘路東岸。監視太田村方向。

五 自己帶領傳達兵。去偵察地形。以決定排之防禦線。

情況 午前七點三十分鐘。受連長之通報。其要旨如左。

一 據鐵道站員所云。當今晨未明之時。有敵之一小部隊。由千葉街道向馬渡前進。

二 我增加隊。由現時計算。非過四十分鐘以後。不能下車。

三 已派一部隊赴高崎村。

當受此通報之時。又知其事如左。

一 聞木子村。方向有槍聲。

二 有旅人由神門方向而來。謂此三十分鐘前。約有敵兵百名。在神門停止。

問題 排長宜如何配備以防禦敵人。

答 按目下之情況。敵人多半由千葉街道而來。然我之準備。即使敵人由太田方向而來。亦能應之。方爲盡善。

問 按此情況。排長還有可作之事否。

答 派一班停止偵探（兵卒三）赴城村。監視宮本村方向。兼使其與高崎村之部隊連絡。

二、在六崎村南端。速築工事。（此時工事難期完全。亦只有則勝於無耳。

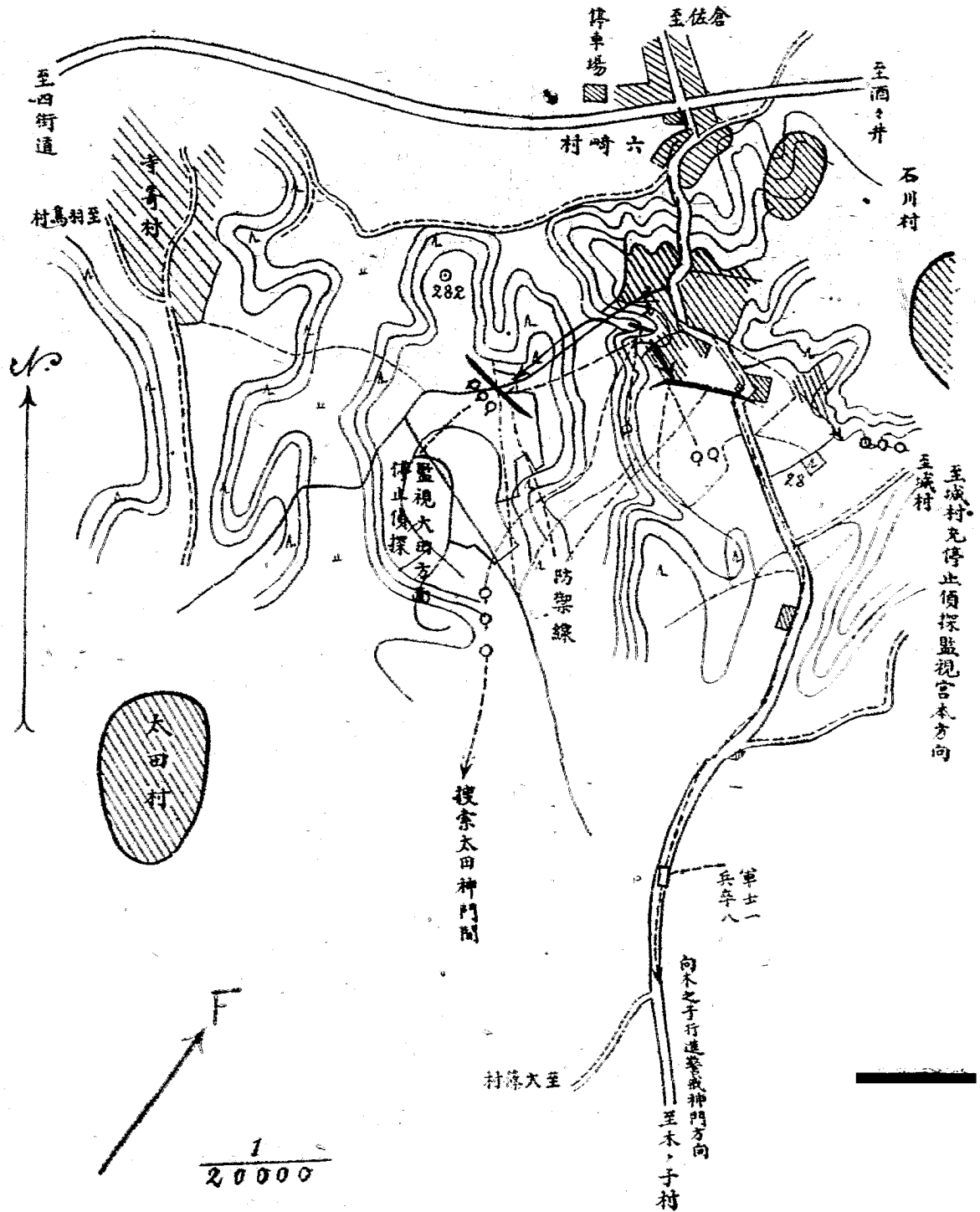
問 其理由如何。

答 敵若由神門而來。則恐其更進八木村方向而妨害我之輸送。又敵人多半由千葉街道而來。且此地附近不用人工。則陣地難期堅固。

問題 東軍排配備防禦之略圖。(二萬分之一)
答 如第十圖。

第十圖

東軍一隊防禦配備之略圖



第九想定（附圖同前）

敵人在柴山方向。西軍某營。由太和田東進。正初十日午後四點鐘到佐倉。其前哨出本佐倉村附近。又一部出岩代村附近。今晚在肴町以東宿營。

命第五連在本町十字路以東宿營。

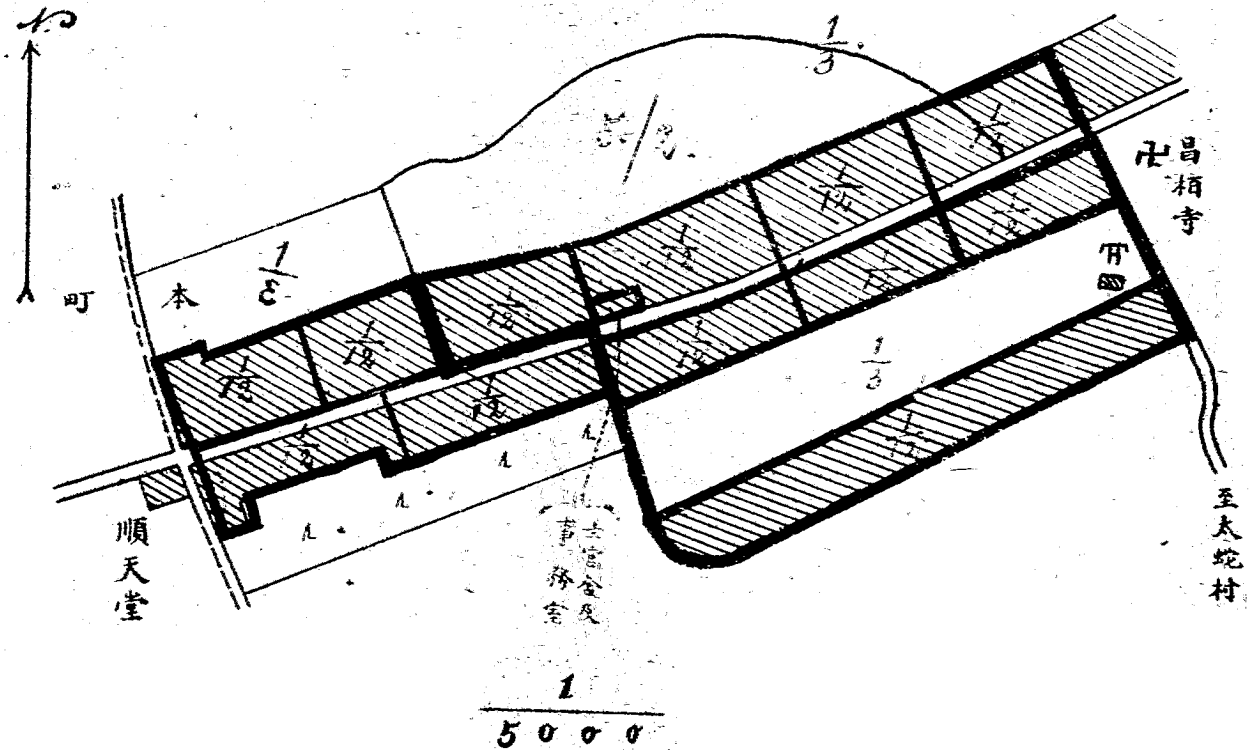
注意

柴山在佐倉東南方約五里半營本部在妙教寺附近

問題 第五連給養軍士配布本連之舍營。以五千分之一略圖報告。

答解 如第十一圖。

第十圖
第五連舍營配之略圖



第十想定 (附圖同前)

北軍第三連之目的。在防禦由將門而來之敵人。當其在下根町北方林端施行工事之時。派某排(三班)在下根町三叉路東南方約六百密達之鞍部。掩護工事。

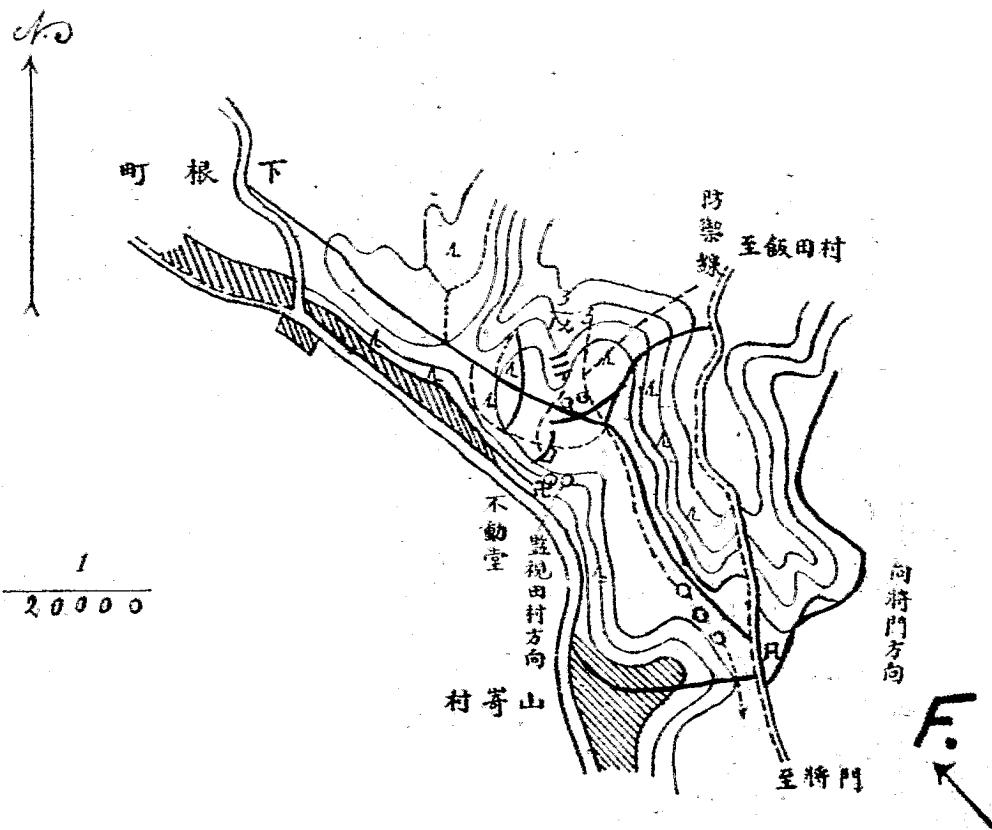
據情報所云。有敵偵探在將門町附近及佐倉出沒。

問題 北軍排配備掩護陣地之略圖。(二萬分之一)

答解 如第十二圖。

圖二十第

圖略之備配地障護掩排一軍北



第十一 想定（附圖同前）

南軍支隊。有攻擊木下方向敵人之目的。已由八街方向前進。午後四點鐘。達下根町。今晚在此地附近宿營。使一班往土浮村。監視鎌刈及瀬戶方向。

注意 是日天朗氣清。終夜有滿滿之月光。

問題 配布監視哨之略圖。（二萬分之一）

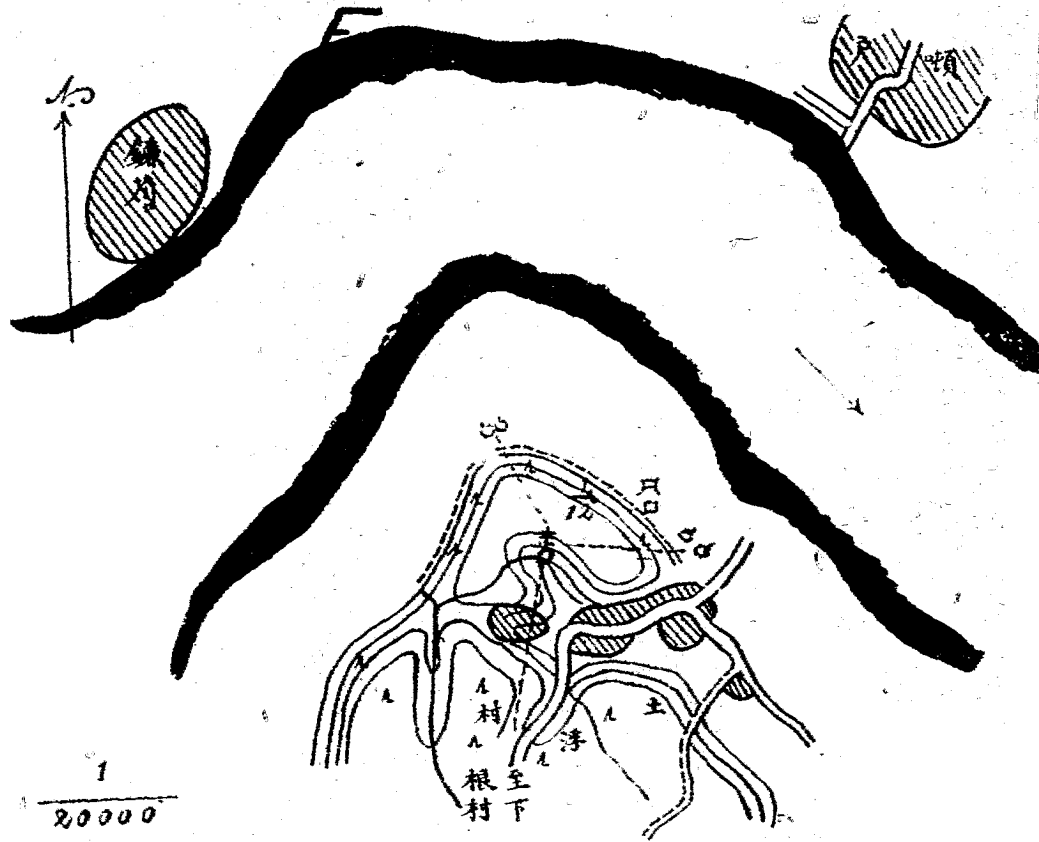
答 如第十三圖。

問 夜間亦用此配布否。

答 亦用此配布。因是夜有滿滿之月光。故無須傍水而進。

圖三十第

圖略之布配哨視監



第十二想定（附圖同前）

南北兩軍正在下根町及其北方之林緣對戰。

第四連之一排（四班）在北軍之左翼後爲豫備隊。當時據情報所云。有敵兵一部迂迴於飯田村方向。又命其宜向字高崎方向前進。以拒止敵人。

此排達萩山新田東南端時。排長所知之事如左。

一 我軍之槍聲頗盛。

二 敵兵至少亦有七八十名。目下正在由飯田村通於字

高崎之隘路上前進。

問題 排長之決心如何。

講評 雖我任務上以到宇高崎之隘路西岸爲得策。然已知敵人進出其隘路。故不能有此希望。不得已。不得不於現在地停止防禦。此時之陣地。務須占領射界廣大。且能遠拒敵兵之地點。

排長之決心如左

在萩山新田東南方諏訪祠附近防禦。

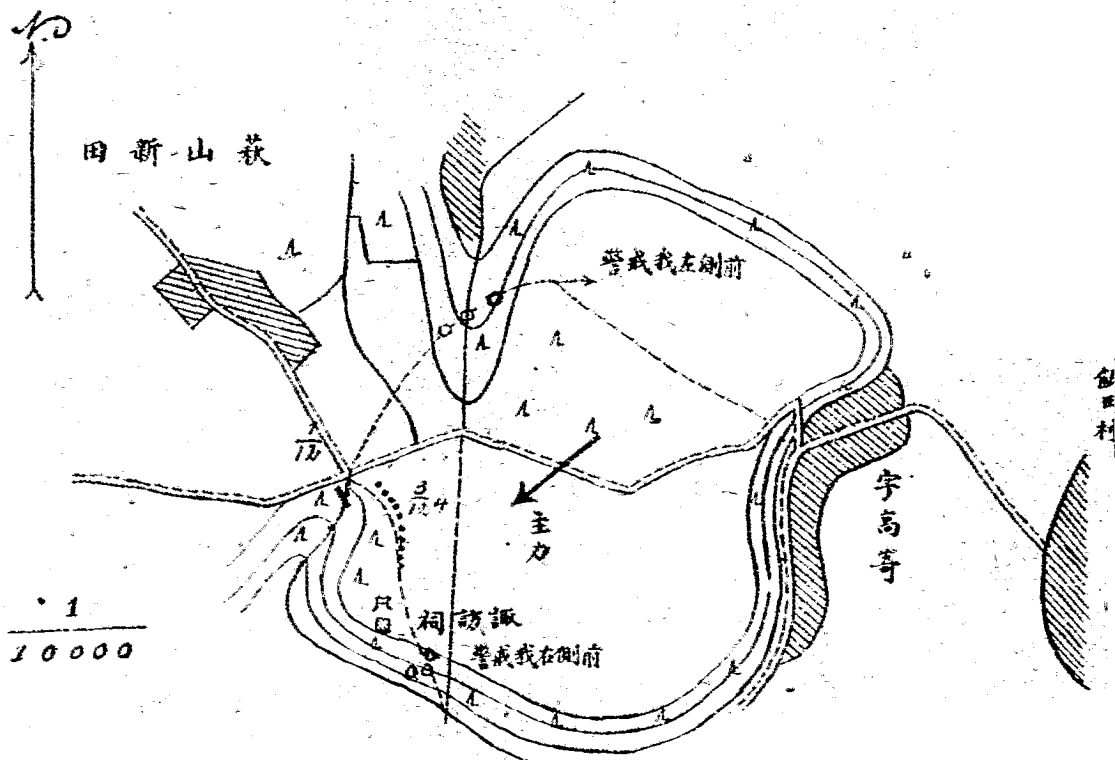
問題 北軍排配備防禦之畧圖。(一萬分之一)

講評 當此之時。取廣大之正面。以牽制敵人。置援隊於左翼。

後其配備如第十四圖。

第十四圖

北軍一排防禦配備之略圖



第十三想定、(附圖同前)

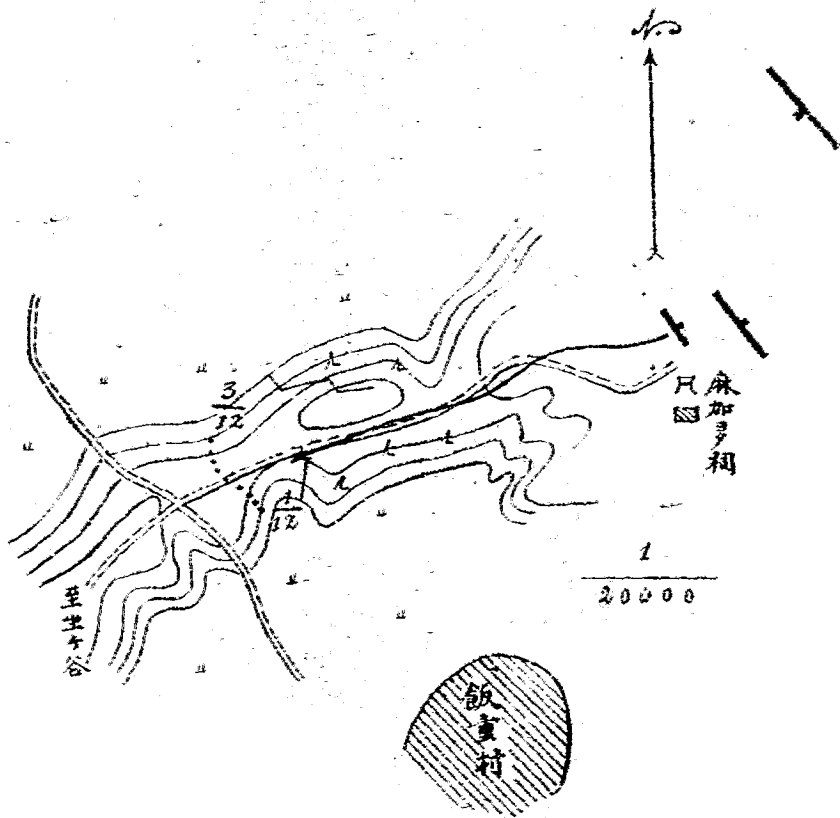
南軍某連正在江原新田南方麻加多祠附近。與江原町方向之敵人對戰。知優勢之敵已達角來村附近。擬即時向生谷方向退却。當時使某排在麻加多祠西南方約七百密達之四叉路附近。收容本連之退却。

但此排以四班編成。

問題 南軍排占領收容陣地之畧圖。(二萬分之一)。
答 如第十五圖。

第五十圖

南軍一排收容阵地之略圖



第十四想定（附圖同前）

北軍某連在字三十塚附近戰敗。現在正經過生谷向江原方向退却。

爲其後衛之某排（五班）以一班爲後殿兵其後衛本隊到生谷村北端三叉路時。後衛長所知之事如左。

- 一 我本連之退却甚遲。現只在我前方約百密達之處。
 - 二 我後殿兵近於後方。現時正被優勢之敵追迫苦戰。
- 問題 後衛長之決心如何。

答 後衛擬在此地附近。以伏兵逆襲敵人。故使後殿兵向山

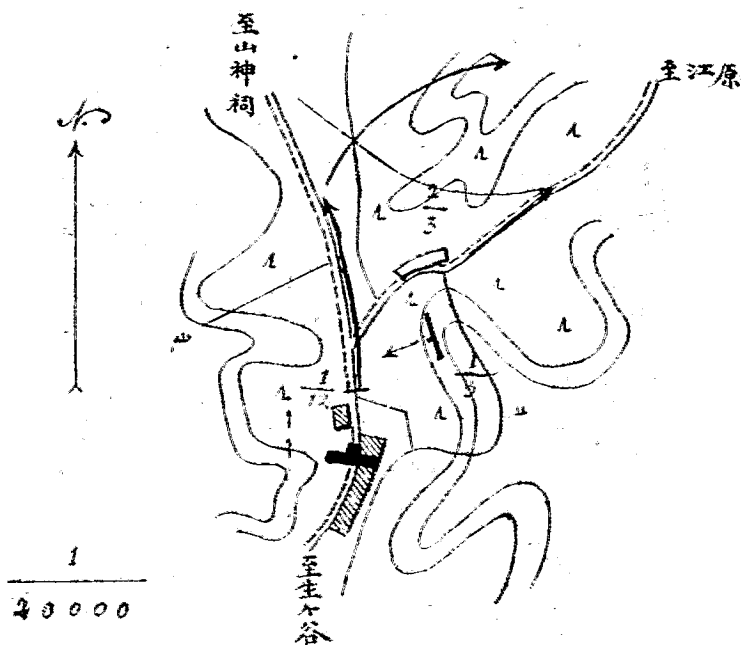
神祠方向將敵人誘致其方向且能掩護我右側。

問題 後衛伏兵配置之畧圖。(二萬分之一)

答 如第十六圖。

圖六十第

圖略之置配兵伏衛後軍北



第十五想定（附圖同前）

敵人在木下方向。我東軍某連今晚在大佐倉村宿營。擬於明朝由土浮渡場前進。故使某司務長就左列之事項偵察。由此處至飯田村間之道路。

- 一 前進時宜用何等行軍隊形。
- 二 道路行進之難易。
- 三 道路側陰蔽之程度。
- 四 水田河流之景況。
- 五 有無能瞭望瀨戶村方向之要點。

問題 司務長宜以一萬分之一略圖報告偵察之結果。其略圖如何。

答 如第十七圖。

宣統二年五月出版
中華民國九年二月再版

軍士應用圖上戰術全冊
定價大洋四角

經部審定
版權所有
出版必究

出版者 武學書局

校正者 武學書局編輯部

印刷者 武學印刷局

發行者 武學書局

北京前門外廊房頭條
電話南局一七四二號

59
21475
1955

