

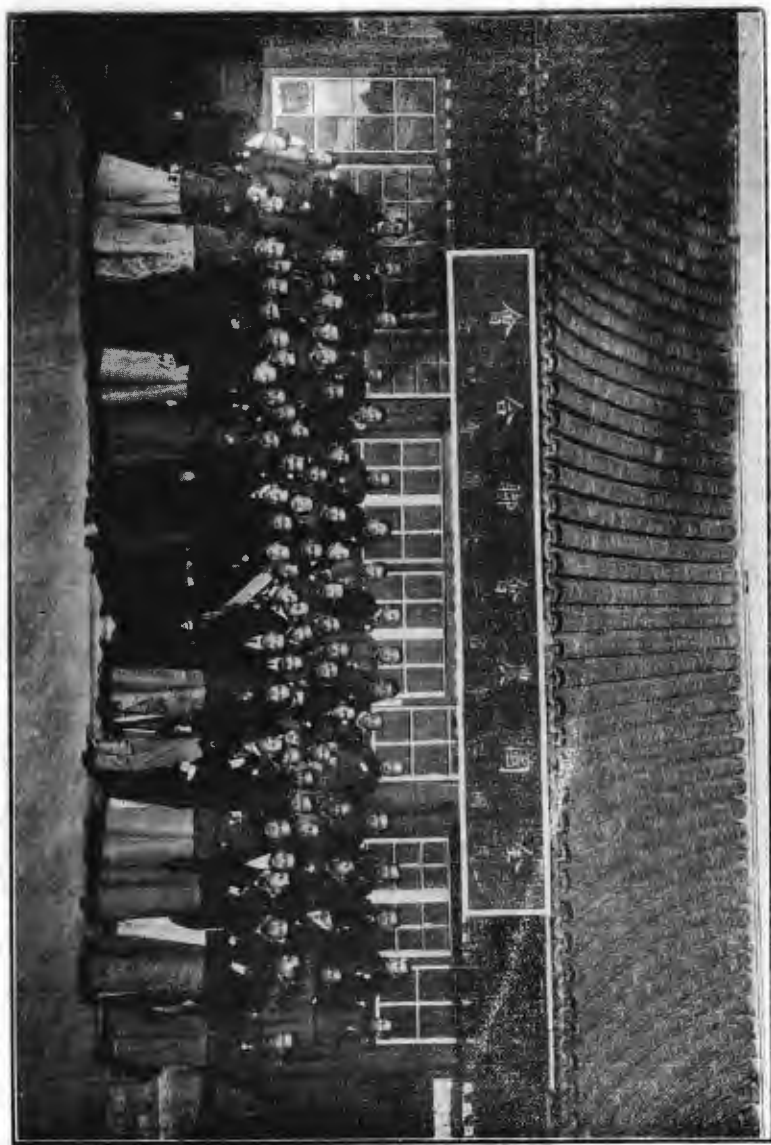
中華民國二年五月

全國農會聯合會第一次紀事

臨時增刊



袁 大 總 統



全國農會聯合會紀念



農林總長陳振先





農會聯合會正會長葉可樑



農務司長陶昌善

# 全國農會聯合會記事

插畫

袁大總統肖像

開會全體攝影

農林總長肖像

農林次長肖像

葉會長肖像

農務司長肖像

記事

全國農會聯合會召集規程及通電

全國農會聯合會通告

農會聯合會會議規則

全國農會聯合會記事

全國農會聯合會記事

委派籌辦員一覽表

籌辦員組織籌備處并議定分股辦理

會場職員一覽表

特派員一覽表

全會會員一覽表

開會次序

陳總長演說詞

趙總理頌詞

會長答詞

副會長答詞

通過議案清單

各省代表之農業報告

直隸省農業情形

全國農會聯合會記事

呈報 山東省農業情形

呈報 山西省農業情形

呈報 河南省農業情形

呈報 江蘇省農業情形

呈報 安徽省農業情形

呈報 江西省農業情形

呈報 浙江省絲業情形

呈報 福建省農業情形

呈報 湖北省農業情形

呈報 湖南省農業情形

呈報 陝西省農業情形

呈報 甘肅省農業情形

呈報 四川省農業情形

全國農會聯合會記事

全國農會聯合會誌事

廣東省農業情形

廣東省絲業情形

廣東省茶業情形

雲南省農業情形

奉天省農業情形

吉林省農業情形

黑龍江省農業情形

蒙古青海墾務情形

參觀紀事

閉會次序

陶司長昌蕃代致閉會詞

葉會長可樸答詞

呈報籌辦始末情形

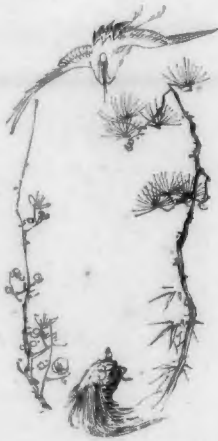
會計報告

全國農會聯合會記事





全 國 農 會 聯 合 會 記 事



# 全國農會聯合會章程

第一條 全國農會聯合會以謀全國農業改良發達令各省農界代表周知全國農業情形交換各地農業智識爲主旨

第二條 全國農會聯合會分年在京師及各省開會其開會之時期及地點由農林總長定之

第三條 全國農會聯合會會議事項如左

甲 農林總長提出者

乙 會員提出者

第四條 全國農會聯合會會員由各省農會各舉代表二人充之

除前項外得以左列各項人員作爲特別會員

甲 由農林總長延請者

乙 由各省實業司或勸業道由該署職員中選派者各一人

全國農會聯合會章程

丙 由實業團體每省各互選一人 警備員中選派各一人

丁 內蒙古西藏青海阿拉善之各該盟長及各該處辦事長官選派者各一人

第五條 全國農會聯合會每屆召集後由會員中互選臨時會長副會長各一人

第六條 全國農會聯合會會場經費由農林部支給

會員及乙丙丁三項特別會員之經費由各省及內蒙古西藏青海阿拉善等處

自定之

第七條 全國農會聯合會會議規則另定之

全國農會聯合會章程

# 農林部電各省都督

民政長

各省都督 鑒全國農會聯合會應由各省省農會改組成立方可召集本部另訂聯合會章程七條即日公布准於明年二月一日在北京開會務希迅飭<sub>實業司</sub>遵照辦理以免延誤其辦理情形仍希隨時電復農林部支印



農林部電各省都督民政長

農林部電各省都督民政長



擬以該部其繼其辦理各項事宜均與農林部支甲

合會章請予辦理日公亦那效開平二員一日亦其京開會辦理各項事宜均與農林部支甲

各省足均建 鑒全國農會聯合會應由各省督農會如辦成立式可各其本籍民商辦

農林部電各省督農會

## 農林部召集全國農會聯合會通告

夫樹藝明而後二事治倉廩實而後四維張立國之本農其首矣吾華氣候溫煦土壤膏腴以云勸農尤易爲力粵稽農政上備姬宗周禮所降冥符西學降及秦漢以逮元明農政不修農學不講出作入息聽民自爲至於今而生齒日繁地利未啟水旱洊至年穀不登撫西北之荒原草萊依舊念東南之災沴饑饉頻仍縱有用一緩二之征終無耕九餘二之望長此以往國貧民困尙建設想乎本部總攬全國農林事有專司責無旁貸每念疆宇遼廓則觀察宜周土俗紛歧則諮詢宜溥旱潦異勢則補救之道宜籌高下殊方則種植之類宜講民間之利病宜如何體察而與除物產之盈虛宜如何斟酌而調劑凡百舉廢咸待研求即如去年美洲坎拿大之旱地農產賽會義國范色里之稻米研究會本部每遴員蒞臨俾資考鏡而內顧吾國隔膜轉多揆厥原因一由於無交換智識之益而固陋自封一由於無比較優劣之資而改良乏術幽并父老或終身未覩粳稻之苗閩廣士夫或畢世不辨稷粱之種粵西至清康熙末年方知種麥

津沽自左忠毅力墾乃有沃田偶爾風氣之開終爲習俗所囿本部有鑒於此特創設全國農會聯合會今年初次舉行於京師嗣後輪流舉行於各省屢更會地迭爲主賓蓋凡開會所在之省曰主省其他如期赴會之省曰客省主省則備列全境農產物之種類俾共參觀客省則攜帶該處農產物之精華用資印證荊梁雍豫充冀徐揚營青之專門學士互相來往地利罔不周知合山林川澤邱陵墳衍原隰之異類土宜詳加鈎稽物性亦皆洞悉智識以交換而啟自必日異而月新優劣以比較而彰益將取長而舍短况夫斯會之創始雖以今歲春間二月內爲期至於逐年之推行必以夏令農事最盛時爲準蓋當炎帝司令之候正是南薰觀稼之時各省與會諸代表道途所經舟車所蒞芄苗遍野舉目有實穎實粟之觀禾黍盈畦傾耳聽滿篝滿車之祝進野老而詢耒耜過田家而話桑麻於以辨土地之肥磽究物產之得失較之會場陳列品之觀感又當另擴一分見識另增一番學問矣是故斯會之陸續舉行不可拘一定之地點而必有一定之期間要使遐邇殊方皆循環而普遍稼圃新理資閱歷以貫通各顯知能共謀發展庶幾集思廣益洩天道地寶之奇協力同心窮海濫山陬之利造五



族之幸福裕萬禩之財源圖富圖強胥肇於此茲將屆初次開會之日爰敬述組織斯會之由貯候責臨藉徵聞見其於提議條件議事規程容當公佈爲此通知

農林部召集全國農會聯合會通告



# 全國農會聯合會會議規則

## 第一章 開會

第一條 全國農會聯合會開始會議日期由農林總長酌定之

第二條 會議時以會長為議長副會長為副議長其餘職員會員皆為議員會長副會長之選舉以記名投票法行之

第三條 議員座位次序依報到之先後編列之

## 第二章 會議中止散會及延會

第四條 會議時刻每日以九鐘始一鐘止惟本日應議事件未畢時議長得延長之

第五條 會議時議長因維持全場秩序得酌定時刻中止議事

## 第三章 會議

第六條 凡會議時須有全體議員半數以上到會方得開議

第七條 會議事件由議長酌量緩急先後編為議事日程

第八條 農林總長所交議案應儘先議決但議員提議事件有與所交議案相關者得併案會議

第九條 會議事件須按照議事日程所定以次議決惟農林總長因有臨時發生之重要事件請先議者不在此例

第十條 議員提議事件應先具議案得十人以上贊成會同署名提出於議長然後編入議事日程按次會議

第十一條 農林總長交議及會員提議事件須先將議案交書記繕印分送各會員

第十二條 農林總長於會議時派員出席討論即作為特別會員

第十三條 農林總長提出之議案當會議時得由總長派員說明理由

第十四條 討論時有贊成或異議者應先起立自報姓名聲請議長允准然後發言

第十五條 同時不得有二人以上之發言其同時聲請者由議長指定先後

第十六條 發言者就本位起立若須特別說明者得聲請議長允許登台發言

第十七條 議長如欲自行討論時得退就議席其發言時之職務由副議長代理

第十八條 各議員發言既畢由議長宣告討論終止

第十九條 會議分初讀再讀三讀初讀時討論議案大體決定本案成立與否再讀

時逐條評議三讀時修正字句完成議案但再讀三讀得因事宜由議員公決省略

之二十三

第二十條 議員提出修正案得於初讀或再讀時行之須有五人以上之贊成

第二十一條 第三讀會議決全案但除更正文字外非發見其中前後矛盾及與他

種法規抵觸者不得提議修改

第四章 表決及審查

第二十二條 議長副議長及議員均有表決權惟開會時未出席者不得反對已表

決之議案

第二十三條 當表決時議長須先將應付表決之議題明白宣告

第二十四條 表決法分起立舉手投票三種由議長臨時定之

第二十五條 投票表決用記名投票法

第二十五條 凡表決應取多數若可否之數相同則取決於議長

第二十六條 議案有應付審查者由議長酌定宣告於初讀後行之

第二十七條 審查員由議長臨時指定

第二十八條 審查員審查既畢應具報告書呈交議長由書記繕印分送各會員

第五章 會場秩序

第二十九條 凡議員入場時須各署名於署名簿

第三十條 議員入場後非宣告散會及議事中止時不得離座及退出

第三十一條 會場內不得吸烟及唾痰於地

第三十二條 會議時不得謾詞私語及喧笑

第三十三條 議長整理會場秩序得鳴號鈴此時無論何人均須肅靜

第六章 告假

第三十四條 議員因事故或疾病不能到會者須聲明事由告假

第三十五條 議員告假者議長於開會時須將其事由報告

第三十六條 議長有事故時副議長代理其職

第七章 議事錄及議決錄

第三十七條 議事錄應載左列之各項

一 開會閉會之年月日時

二 會議中止延會散會時日

三 會員姓名

四 每日到會人數

五 交議提議事件

六 會議時各議員之言論

七 議決事件

八 表決可否之數目

第三十八條 凡議決事件應具議決錄詳載議決辦法彙同議事錄呈報農林總長

第三十九條 議決錄所載之事件辦法應由農林總長採擇施行





# 委派籌辦員一覽表

派陶昌善唐有恒會同楊榮銖劉馥楊勉之鄭憲武田步蟾曹文淵陳訓昶陳其瑗章祖純張煊張玉琴易次乾李恩慶黃藝錫杜慎媿楊景賢李嘉瑗齊鼎頤張際春韓安漆運鈞譚天池謝恩隆章鴻釗陸安汪楊寶周維廉鄭桓唐榮禧鄧振瀛司徒衍陳元穎丁寶綸籍漢樑籌辦全國農會聯合會開會事宜

一月六日

一月十日全國農會聯合會籌辦會員會議決定事項如次

- 一 議決分左列五股籌辦進行
- 一 文牘股
- 一 審查股
- 一 庶務股
- 一 會計股
- 一 招待股

委派籌辦員一覽表

委派籌辦員一覽表

- 一 委辦各員分擔股務推定股員
- 一 各股員中公推主任一人
- 一 招待員請 總長添派視察各員
- 一 籌備處設於本部舊農務司
- 一 招待所設於新聞記者招待室
- 一 每日正午十二時至下午二時為通常會議屆時各股員咸集於籌辦處
- 一 每週星期二及星期五自上午十時至十二時為審查會議
- 一 雇用臨時錄事十名不敷添雇
- 一 雇用速記生四名
- 一 徽章議定嘉禾形式
- 一 由庶務股提出概算交會計審查以不越預定經費為限

甲 文牘股員一覽表

姓名

別號

籍貫

官職

曹文淵	田步蟾	鄭憲武	楊榮誌	楊勉之	劉馥	姓名	漆運鈞	韓安	易次乾	章鴻釗	陳其瓊
悟深	桂舫	叔蘊	襄甫	芋秋	奇甫	別號	鑄城	竹平	次乾	演群	志蘊
浙江	江蘇	廣東	廣東	湖南	湖南	籍貫	貴州	安徽	廣東	浙江	廣東
水產司司長	墾牧司司長	參事	參事	參事	參事	官職	僉事	僉事	僉事	技正	僉事

委派審辦員一覽表

乙 審查股員一覽表

委派游員一覽表

臨 時 增 刊

陳訓昶

仲章

福建

僉事 同同同

章祖純

子山

浙江

僉事 同同同

易次乾

次乾

廣東

僉事

李恩慶

蒲田

奉天

僉事

黃藝錫

潤書

江蘇

僉事

杜慎媿

興五

湖南

僉事

楊景賢

杏帷

廣東

僉事

李嘉瑗

璧全

雲南

僉事

齊鼎頤

養安

順天

僉事

張際春

杏晴

浙江

僉事

韓大安

竹平

安徽

僉事

漆運鈞

鑄城

貴州

僉事

譚天池

蘆園

廣東

技正

謝恩隆

孟博

廣東

技正

章鴻釗

演群

浙江

技正

陸安

竹軒

江蘇

技正

汪楊寶

寰父

江蘇

技正

周維廉

菊人

江蘇

技正

鄭桓

叔蔭

廣東

技正

唐榮禧

幼川

廣東

技正

唐有恒

少山

廣東

技正

陶昌善

會稽劉俊人

浙江

農務司司長

庶務股

庶務股股員一覽表

浙江

技正

姓名

別號

籍貫

官職

張玉琴

竺棠

安徽

僉事

鄧振瀛

斯安

湖北

僉事

委派查辦員一覽表

委派籌辦員一覽表

臨 時 增 刊

姓名	別號	籍貫	官職
李恩慶	蒨田	奉天	僉事
陳元頴	川瀾	廣東	主事
丁寶綸		奉天	技士
籍漢樑		奉天	技士
丁	會計股股員一覽表		
張煥	鞠斯	湖南	僉事
汪楊寶	寔父	江蘇	技正
司徒衍	侶篋	廣東	主事
周維廉	菊人	江蘇	技正



# 會場職員一覽表

姓名	別號	籍貫	官職	會場職務
陶昌善	俊人	浙江	農務司司長	主任
唐有恆	少山	廣東	技正	主任
李恩慶	蒨田	奉天	僉事	庶務
張玉琴	竺棠	安徽	僉事	庶務
唐榮禧	幼川	廣東	技正	招待
葉基植	希賢	江蘇	僉事	招待
陳元穎	川瀾	廣東	主事	庶務
司徒衍	侶篔	廣東	主事	庶務
丁寶綸		奉天	技士	庶務
籍漢樑		奉天	技士	庶務

會場職員一覽表

會場職員一覽表

增 刊 時 臨

韓安 竹平 安徽 僉事 書記長

齊鼎頤 養安 順天 僉事 書記

崔學材 洞樵 廣東 技士 書記

楊煜奇 飽省 湖南 主事 書記

吳念 念一 浙江 錄事 錄事長

特派員一覽表

姓名 別號 籍貫 官職

陶昌善 俊人 浙江 農務司司長

唐有恆 少山 廣東 技正

劉馥 奇甫 湖南 參事

楊勉之 芋秋 湖南 參事

田步蟾 桂舫 江蘇 墾牧司司長

曹文淵 悟深 浙江 水產司司長

譚天池	章鴻釗	鄭 桓	李恩慶	張際春
蘆園	演羣	叔蔭	蒯田	杏晴
廣東	浙江	廣東	奉天	浙江
技正	技正	技正	僉事	僉事

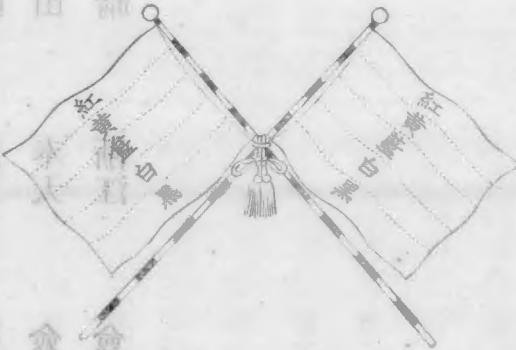
會場職員一覽表

刊 楯 時 臨

會場職員一覽表

野天洲 章無城 瀨一研 本恩盛 野瀨春

藤園 南翠 刈菊 萬田 谷部



瀨東 藤川 瀨東

刈菊 藤川 刈菊 倉本 倉本

# 各省代表一覽表

姓名	別號	籍貫	代表	通信地址
賈樹模	範卿	直隸東鹿縣	直隸省農會	
陳兆梅	筱雲	直隸蠡縣	直隸省農會	
張凌雲	子健	高陽縣西濱村	直隸省農會	
趙彥卿	子俊	濟縣新鎮	河南省農會	
蘇 曠	島若	河南滎陽	河南省農會	
于寶琪	北曉	山東新城縣	山東省農會	山東省農會
張光裕	燕黃	山東高平原縣	山東省農會	山東省農會
米如玉	子美		山西省農會	
苑友梅	鶴卿	山西懷仁縣城內	山西省農會	山西省城內農業專門學校
秦望瀾	紹觀	甘肅會寧縣城內	甘肅省農會	甘肅省農會

各省代表一覽表

各省代表一覽表

吳 鈞 秉丞 蘭縣城內 甘肅省農會

張宏訓 藝園 浙江鎮梅北鄉 浙江省農會

倪紹雯 軻菴 浙江省農會

邱醒旦 蘇黃 福建省農會

葉可樑 肖鶴 福建省農會

王澤南 鶴孫 江蘇省農會

汪楊寶 寶甫 蘇州婁門北街華陽橋 江蘇省農會

張我華 我華 安徽壽縣 安徽省農會

李 忻 諱卿 桐城縣南門外 安徽省農會

黃召棠 聘珍 江西省農會

劉福龍 雨亭 湖北省農會

周樹桐 鳳安 湖北省農會

杜時化 惕剛 湖南省農會

浙江寬橋浙江農事試驗場

杭州西湖浙江蠶桑學校

福州城內化民營

福州文興中間路北

長沙省小西門外皆宜公司

盛先覺

夢琴

湖南省農會

趙鳴鼎

甲先

四川西充

四川省農會

劉安欽

四川省農會

黃謙

益三

廣東省農會

李紹激

安伯

廣東省農會

陳光燾

貴州省農會

楊鍾壽

昌齡

臨安府  
河西縣

雲南省農會

甘興

仲黃

雲南鹽豐

雲南省農會

沈崇巖

俊峰

吉林省城

吉林省農會

劉文科

吉林府

吉林省農會

崔石麟

玉書

黑龍江  
省農會

姚懋敏

銳予

直隸實  
河縣

直隸實業司

凌清潔

蓮溪

河南實業司

本縣勸業所

廣州寶富巷橫巷

廣州西關逢源街

黑龍江墾務總局

河南省實業司署內

各省代表一覽表

各省代表一覽表

臨 時 增 刊

朱家桐 梓琴

山東實業司

山東濟南府上新街省農會

郭肇榮 子揚

山西實業司

山西省勸業公所

陳 非 非卿

陝西實業司

甘肅南關中街子

張瀛學 紫瓊

甘肅實業司

甘肅南關中街子

楊毓奇 聘材

浙江實業司

甘肅南關中街子

邱任元

福建實業司

福州化民營

屠師韓 篆丹

浙江實業司

徐紹聖 伯清

浙江嘉禾縣 安徽石埭縣

安徽實業司

黃召棠 聘珍

江西實業司

湘南乾州鎮溪

姚龍光 丹山

湖北實業司

朱繼承 慕陶

湖南龍山縣

湖南實業司

李 樵 鐵樵

四川營山

四川實業司

陳頌碩

廣東省

廣東實業司



李嘉瑗 璧全 雲南昭通府武廟街

李聞聚 遇辰 奉天

馬鍾秀 毓靈 四川宜賓縣

烏爾圖 那蘇圖

黃恭輔 伯賓 湖北宜昌門內

彭清嘉 景孟 江蘇吳縣

華景顏 伯荃

楊崑

阮慶溶 香泉

張岩南 岩南 山東萊陽縣

王恒晉 錫侯

陳孝先

陳鳳起 翰臣 杭縣長山門

雲南實業司

奉天實業司

黑龍江實業司 黑龍江學田局

蒙古

蒙藏事務局

蒙藏事務局

直隸實業團體 天津戶部街

直隸實業團體

河南實業團體 河南實業司署

山東實業團體

陝西實業團體 陝西鄜縣北

浙江實業團體

浙江實業團體

各省代表一覽表

各省代表一覽表

王經家 地卿 安徽歙縣

福建實業團體

王直卿

福建實業團體

董廷蔚 介堂

江蘇實業團體

上海英界中莊街茶業會館

汪廷襄

江蘇實業團體

方新建

安徽實業團體

傅振實 範宇 義甯

江西實業團體

馬繼良

湖北實業團體

曹典球

湖南實業團體

左學謙

湖南實業團體

胡永齡 巨川 保甯

四川實業團體

朱度昭

四川實業團體

梁保臣 保臣

廣東實業團體

廣東絲業研究所

曾廣瀛

廣東實業團體

區汝鐸

鼎彝

南海中洲

廣東實業團體

本省太平街仁榮絨綫店

李聞榮

蘇

東香山

奉天實業團體

榮德

冀

東香

奉天實業團體

楊福州

冀

東香

吉林實業團體

何錫康

仲純

北京各團聯

北京各團聯

湖南長沙小西門外水符廟間隔

錢寶鈞

野眠

北京各團聯

北京各團聯

南京復成倉

呂荃

介塵

北京實業協會

北京實業協會

南京評事街博議書屋

張維鏞

漢雲

北京實業協會

北京實業協會

呂志琴

漢雲

北京中國實業會

北京中國實業會

江蘇溧陽縣北門外壁橋

唐宗郭

慕汾

北京中國實業會

北京中國實業會

上海白克路五百六十五號中國實業會上海分會

嚴恩標

弼仁

北京墾植協會

北京墾植協會

何師富

弼仁

北京農業實進會

北京農業實進會

張明綸

農學會

農學會

農學會

各省代表一覽表

臨 時 增 刊

各省代表一覽表

張 謇

特請

嚴 修

特請

許鼎霖

特請

曹典初

特請

鮑友恪

特請

李雲書

特請

金 還

特請

沈雲沛

特請

區 濂

特請

胡國廉

特請

楊榮誌

部派

鄭憲武

部派

陸 安

部派

襄甫

廣東番禺

叔蘊

廣東香山

竹軒

江甯大中橋

周維廉 菊人 上海英界下德路江六百六十六號 部派

陳訓昶 仲章 福建 部派

韓安 竹平 安徽蕪湖 部派

凌運鈞 鑄成 貴州貴筑縣北門外迎春巷 部派

杜慎媿 心五 湖南慈利 部派

黃藝錫 潤書 江蘇上海西門內 部派

章祖純 子山 浙江湖州荻巷鎮 部派

屈蟠 鈞侯 江蘇常熟 部派

鄧振瀛 詩庵 湖北沙市 部派

黃立猷 毅侯 湖北沔陽 部派

黃公邁 楣西 杭州廣興巷 部派

王文泰 志一 蘇州葑門內十全街 部派

梅鎮涵 子來 貴州銅仁 部派

各省代表一覽表





# 全國農會聯合會開會式

一 會員於是日上午九時齊集會場休憩室 (假設安徽會館)

二 振鈴開會

三 各會員入會場就會員席

四 幹事報告開會

五 總長致開會辭

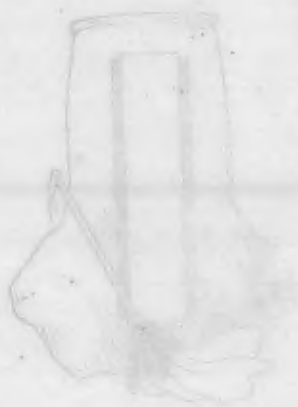
六 選舉正副會長

七 正副會長致答辭

八 來賓演說

九 幹事報告本會籌備情形

十 散會攝影



全國農會聯合會開會式

十 州會開選

九 會場設於本會臨時會場

八 來賓蒞臨

七 五區會主席蒞臨

六 總幹事蒞臨

五 總幹事蒞臨

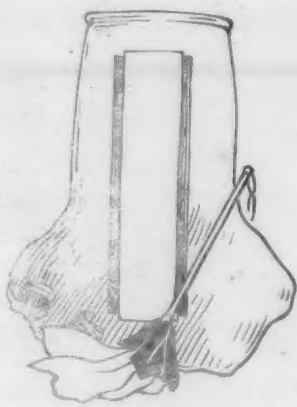
四 會場設於本會臨時會場

三 各區農會代表蒞臨

二 與會開會

一 會場設於本會臨時會場

全國農會聯合會開會式





## 陳總長演說詞

今日爲全國農會聯合會第一次開會各省代表惠然肯來本總長得躬逢盛會與諸君聚首一堂不勝榮幸從茲互相討論謀中國農業前途之發達與各國并駕齊驅惟諸位代表是賴諸位代表之於農業皆富有學識經驗此次聯袂偕臨必能爲中國農業放一異彩本總長竊有厚望焉但此會議之性質與教育司法工商等會議不同其理由有二

第一 此次會議一在研究進行一在實地觀察使理論與實際二者有互相補助之益

第二 農會聯合會循環開會係流動的而非固定的試臚舉其利益

甲 得考查各省農業性質及農產物之狀況國內農業博覽會雖亦陳列各省農產物品然觀死標本於斗室與觀活禾稼於大田其相去何可以道里計且各種農稼中尙多不能製成標本者即製成亦不能得其真相何如周歷考察之

陳總長演說詞

四十四

爲愈也

乙 得與各省農會及其他農業行政農業教育界多數人物就地接識

丙 得實地考察各省農業團體農業行政農業研究農業教育之詳細辦法及進

步情形

丁 得實地觀察各省政治商務風俗民情與其得失利病之所在

戊 得視察各省市川形勢及得遊歷各省之種種利益

其巴山各省開會赴會迭爲賓主藉以融洽省見溝通感情

庚 對客省赴會代表每年携農產品赴會陳列固能得比較觀摩競爭進步之益而

統觀以上種種循環開會其所收效果較之限定一處開會者自有天淵之別我中國農業與歐美日本比較亦未嘗無優勝之處但中國土地廣大交通不便雖有良法美意往往不能周知而廣播譬如某處種稻法最良某處種麥法最良因各株守一隅知識無從交換人遂以爲中國農業的技術無裨利用諸位代表今日試互相討論即可

知各省各有特長且於各省之農產物種類性狀多寡亦略知其大概將來改良自有把握但農產物與土地氣候關係甚爲密切亦不能因見他省之長處便將本省向來所用方法全行放棄而倣效他人故必須取人之長補己之短尤必就己之長力求精進農業何患不能發達兵法云知己知彼百戰百勝即農業何莫不然此對於國內情形不可不詳細研究者也

吾輩研究農業又須有世界的眼光各國農業發達之情形各種農產物需要之大勢亦不能不留心攷查去歲張季直君擬組織實業觀光團游歷東西各國攷查種種實業以爲改良之借鏡農業原實業中之一大部分此種團體如果實行裨益於我農界良非淺鮮軍興以來此事遂寢實爲可惜觀光團之用意在取他人之長繁徵博引以爲改良資料現在全國農會聯合會則就本國內部固有之農事知識極力講求今日開會實爲我國農業進行之發軔將來無窮希望自今日始每年擇地點開聯合會一次并辦理農產物賽會以促農業進步本總長極信此舉爲最有益之事假如明年在漢口開會設立一大陳列所區分某處爲某省陳列所各省代表徵集其本省之農產

物農具分類陳列如農具過於粗笨不便裝運亦可製爲模型陳列甲省人欲知乙省農業狀況即可到乙省陳列所參觀倘有不甚明瞭之處乙省人細爲解釋便可了然至散會時各省亦毋庸將品物運回即留贈於開會之省以爲陳列所之參攷品不知不覺之間自然成立一全國農產陳列所農產品物所值有限但種類繁多非一人之力所能徵集如此辦法直惠而不費耳以後研究農業者亦得藉以參觀其利賴正自無窮現各省度量衡未能統一於比較農產物優劣尙多窒礙本總長前辦理奉天農事試驗場時曾細心考求各省試驗場成績見湖北試驗場種麥每畝收穫十斗以至十餘斗而奉天試驗場每畝收穫僅四五斗以爲相差何至如此之遠及細心攷察始知湖北每斗約十斤而奉天每斗約二十八斤斗之大小懸殊遂令斗數多寡迥然不類若非詳爲考查衡以輕重幾何不顛倒優劣耶且輪流開會凡道路所經尤能得其真實情形如甲省麥苗之高矮常在甲省人心目中至乙省參觀時見其麥苗高矮比甲省若何即可知其優劣較用度量衡之比較更眞此實地觀察之更爲的確有益也明年第二次開會本總長不知能否得與其盛今日惟希望諸位代表人人心目中皆

存有此事不可不辦之觀念有志者事竟成矧以諸位代表之學識同心協力中國農業前途發達正未可量是則本總長所馨香禱祝者也代表諸君其勉旃

陳總長演說詞

陳總長演說詞



業維密發蠶五米百量學摩木蘇員河鑿香編歸香出外采苑其似流  
喜亦此事不河不繼之聯念言志并華竟與限以臨分外奏之學歸同心繼代中國

## 趙總理頌詞

荀卿有云民生有羣夫人既有群則群必有所食當太古之世鴻濛初闢草木繁實天然之產物足資民食者不患其不豐也及夫人類智識益進日齒亦漸繁天然之物產有所不給又不得不加智力以營求食之方而樹藝畜牧之術起馬史稱神農始作耒耜教民農作蓋農業開化實以我國爲最早顧當時地大物博土地之生產供人民之食用而有餘衣食既豐自不免流於游惰故我國治農業者只有小農而無大農農業遂無發達之望降及後世而生計益艱此雖生產遞減之公例然亦由向無農會研究改良之術以補救之也諸君有鑒於此乃有農業研究會之設以廣徵農學智識爲改良農業之基礎此實爲經國要圖刻不容緩者也秉鈞不敏竊謂欲求一會之經久有效必須有中央統攝之機關今日農會尙在幼稚時代分會遍設全國中央統攝尤不可少否則聲氣不通末由觀感相善至於我國農業尙無大農之可言自當極力提倡使大農小農互相提携以日臻於發達蓋不提倡大農則不能得耕種汽機及灌溉工





## 正會長葉可樑演說詞

今日爲全國農會聯合會開會之第一日辱承不棄謬舉鄙人爲正會長自問學識淺陋經驗鮮少實不敢當但此次全國農會聯合會是一時集合的團體對於全國農民應行籌劃之事件對於農林部應行建議之事件各省代表均負完全責任不才如可樑既承公舉勉隨衆後用觀厥成實爲生平榮幸之事農會之制肇自歐西概爲農民謀利益爲國家增物產邇年以來各國農會章程迭次改良漸臻完備機關雖小收效甚闕比來歐美之農民經濟界智識界生計界蒸蒸日上發展於全地球者農會輔助之力居多中國農會之制始於前清農工商部當時各地行政機關於農民事業毫不注意上以是求下以是應組織農會視爲具文是以農民之與政府痛癢不關除納稅繳賦之外幾於斷絕關繫民國成立首重實業農林工商區爲二部足見政府注重農事之一端鄙人忝爲外省農會代表之一分子自應與諸君熟商大計盡情獻替以盡一分子之義務惟鄙人籍隸閩省於語言之間誠恐未盡通曉尙希



事當與諸君商酌幸開會時世與常殊日正昇平時益之觀五運不屯此則  
韓小 副會長黃君召棠演說辭

今日全國農會聯合會開會諸君選舉僕爲副會長以僕之知識淺寡經驗鮮眇何堪  
勝此惟諸君責望於僕者既如是股拳僕何敢不勉徇諸君之意效此義務此次全國  
農會開會於北京實爲中國五千年未有之創舉雖開會期限不過一月然農林部諸  
君與各省代表皆係學識豐富熟練世事之人此次開會必能得美滿之效果爲全國  
農民增進實利此僕之敢爲諸君預賀者也昔孫中山先生以民生主義提昌天下民  
國肇基以實業爲立國要素又以天下大利必歸農農林一部遂與工商劃分爲二可  
見全國人民眼光處處著重農業自今以往規畫政策之緩急次第進行農界之光明  
實業之發展胥於此舉有賴是此次開會之重要固不待煩言矣僕由江西來京於各  
省農業情形未免隔膜竊願與諸君商榷數事述之於下(一)議決施行農政之手續不  
可持一隅之見也中國南方重棉稻北方重粱粟嗜好不同用途各異今後交通便利  
南北嗜好漸幾於同山禾穀類之價值亦必漸歸一致此次對於農民生計問題租稅

問題必須體察農民之經濟使生活上不致窒礙則行政可謀統一於舉措一切必能推行盡利無方柄圓鑿之病矣(二)設立農政機關經費宜求節省也農民爲國家最多數之分子最純良之分子最強健之分子全國人民衣食之源無不取給於農即全國官吏薪俸行政經費無不供給自農今爲擴張農民實益增進農民福利起見添設各種機關此等機關雖爲行政運用上不可缺之關鍵然使經費過鉅則表面上雖爲農業謀利益實際上祇爲農民增負擔試問當此民窮財盡時責成南畝耕夫供億繁耗是則揚湯止沸添薪救火助其病也烏足取故謂萬不得已而增設之不可不求撙節者此也(三)農民之權利力宜保障也全國中惟農最忍苦最耐勞終歲所入年不過春秋二次其餘雜產所得僅有錙銖而一切國家稅地方稅悉皆取給於農民試問農民自己生存之費非僅賴此農產物之代價乎今絲茶諸業其價值高下既爲外商所把持而米穀雜糧之代價又爲市僧所抑勒頻年汗血之資仰人鼻息任其凌侮是可忍孰不可忍故此後對於農民應享之權利宜力爲保持以免失所者此也此外尚有諸事當與諸君逐次商榷幸開會時期與諸君每日互見奉領教益之處正或不少此則

僕所感謝於諸君者也謹述



副會長黃君召棠演說辭

副會長黃君召棠演說辭



對河觀艦氣派吾君出動遊

# 本部提議通過各案

農會法草案

農會規程並施行細則案

全國農會聯合會章程案

全國農會聯合會會議規則案

巡行講演會案

農產品陳列所規程案

病虫害驅除預防規程案

佃種規則案

茶葉公會規則案

地方農業共進會規程案

籌辦地方農事試驗場草案

本部提議通過各案

本部提議通過各案

設立畜牧公團草案

委託農會勸辦散放魚苗案

協助禁種罌粟案

預備巴拿馬賽會之要件案

獎勵植棉案與會員提出之獎勵棉業章程案併議

蠶桑本部提議未決各案

整頓全國蠶絲業案

設家畜市場案

委託沿海農會聯合農民興辦大地電網案

設立女子簡易蠶業傳習所案

創設生絲檢查所草案

會員提議通過各案

實行推廣蠶絲業教育草案



圍場發展案

原蠶種製造所案

全國遍設農林學校草案

各省宜多設農學報編譯所草案

主穀主畜政策案

擬請興辦墾牧以闢利源案

各省宜速設山林登記局案

請速籌墾牧以厚民生案

中華民國中央農會暫行會章草案

對於全國農會聯合會建議案

謹擬獎勵全國茶務案

擬請設立蠶種檢查局案

擬請調查全國土地及農民辦法案

會員提議通過各案

會員提議通過各案

提倡農業案 國土改良案 因粮去案

籌設農業金融機關案

請撥各處先農壇歸農會利用案

設立種子交換所案 會館案

請將已裁綠營教場撥歸農會作試驗場案

縣鄉各會籌設農業冬期學校案

省農會附設農政講習所案

擬關卡特設種子檢查員案

全國宜廣興農業教育案

請議獎勵殖民案 耕種勸導案

擬籌辦農林病虫害研究會案

注重農事理財案

擬請頒發獎勵棉業章程案

廣設森林苗圃案

會員提議通過各案



黃 錫 森 林 苗 圃 案

本會提議通憑各案



## 直隸省農業情形

直隸代表賈樹模報告

查直隸農業。向無正確統計。現雖從事調查。尙未彙齊輯錄。其零星報告。已續載實業雜誌。直隸農會報等。無庸贅述。僅就耳聞目見者。約略言之如左。

(一)地勢及土質 直隸面積六萬餘方里。東瀆海而西多山。南部和暖。北部嚴寒。其土質多砂質壤土。口北雖多砂質。然概係一時砂。殆可爲新生成土壤之證據。

(二)水利 直隸河流不少。若白河、運河、永定河、灤河、洋河、桑乾河、滹沱河、滏陽河、衡河、漳河等。然因不善經營。故徒受水害。不見水利。其稍見利用者。僅滏陽河、洋河及南運河等。之小部分而已。是則急待改良者。

(三)氣候 直隸爲大陸氣候。故夏暑冬寒。且晝夜之溫度。差度亦大。雨期在七八月之間。霜雪期。自十月以至三月。要言之。則春期苦旱。夏秋間時患水災也。

(四)農業之概況 直隸之農業者。以中農小農爲多。亦間有大農。多自作者。亦間有個作。多數爲穀作農。都市附近。則園藝農頗獲利焉。所用勞働者。則年僱。月僱。日僱。均

有。有給賃金者。亦有給以物品者。普通爲一毛作。間有二毛作。三毛作者。使用肥料。以家畜糞、人糞、尿堆肥、豆餅爲主。若口北一帶之園藝農。以皮屑占主位焉。近來倡用骨肥。然尙未普通實行也。

(五) 農產物 直隸之農產物。分列於左。

甲 禾穀類 屬於禾穀類者。雖以小麥爲大宗。然粟、蜀黍、玉蜀黍等。實占多數。稻則南河、任縣、磁州、保安、宣化等處。稍可行銷於外。清苑、天津。則不敷本地之用。若口北一帶。則以莠麥、蕎麥爲主要產物矣。

乙 荳科類 則大豆有黃豆、(分大粒小粒二種) 黑豆、烏豆、青豆等。小豆則綠豆、豇豆。口北一帶。則以豌豆、蠶豆爲主。

丙 工藝作物類 烟草、大麻、藍、棉、落花生等。產於南部。棉及落花生。可輸出於外洋。亞麻(俗名胡麻) 薑、薑、紫蘇等。產於北部。漆樹、茶樹。雖有野生者。收採者則寥寥焉。屬於藥物者。有甘草、麻黃、枸杞、大黃、柴胡、黃芪、益母草、薄荷、車前子、蒲公英、括藆等類。

丁園藝類 蔬菜類有葱、韭、蒜、白菜、菠菜、恭菜、茄子、王瓜、菜豆、芸豆、扁豆、番椒、瓜類、蘿蔔、胡蘿蔔等，產於南。甘藍、薺藍、馬鈴薯等產於北。其果樹則桃有數十種。以上海水蜜桃（俗名蜜桃）天津水蜜桃（俗名魁桃）爲最。產於深州。輸出外洋。梨有數十種。以鴨梨、油秋梨、雪梨爲最。亦有輸出於外洋者。葡萄十數種。蘋果十數種。杏十數種。李數種。棗有十數種。以無核棗爲最著名。柿有十數種。有作乾柿者。此外又有沙果、林檎、海棠、檳子、山楂、胡桃、君遷子、栗子等類。草花則以菊、番菊、鳳仙、玉簪、牽牛、月見草、西番蓮、晚香玉等爲主。因非重要農產。茲從略。

(六) 畜牧 直隸畜牧業盛行於北口一帶。以馬、牛、羊、山羊、駱駝爲大宗。一般以副業行之。則豚、雞、鴨均有。北京左近間有以蜜蜂爲副業者。

(七) 森林 直隸之天然林偏於口北一帶。若圍場廳之森林長約八百里。寬可二三百里。樹種以松、樺爲最。某日人謂從而伐採更新焉。其利益當在鴨綠江之上。若人造林則易州甚多。限於清陵。不便伐採。其他雖屢經提倡獎勵。尙無甚成績云。

(八) 蠶桑 直隸向有蠶桑之處。僅深州、易州、完縣、邢台、元氏等處。前清光緒十八年李

文忠公委候補道魏杰創辦蠶桑局於保定省城。培養桑秧。分發各屬栽種。數年之後。漸推漸廣。至光緒二十三年。各屬請領桑秧者。共計五十餘州縣。前後發出桑秧二千餘萬株。每年春季。派役散放蠶種。並蠶桑圖說。夏季收買繭絲。並由四川僱來工匠。設紡織廠。教授紡織法。卒以風氣未開。效果殊少。光緒二十八年。設立農務總局。歸納蠶桑局。賡續辦理。採買日本浙江等處桑秧。分飭備價領種。長垣之蠶桑公司。寶坻之試驗場。曲周、高陽、邢台、定興、獻縣、灤州、冀州、束鹿等處之農會農校。種植局。相繼設立。多以試辦蠶桑爲入手辦法。近年保定農場及天津農事試驗場。復加意培植桑秧。又於靜海設培秧專局。推廣栽植。散放無毒蠶種。傳習飼蠶繅絲。代各屬購運蠶桑器具。育蠶製絲。漸期改良。產出生絲。消售於京城及保州安平等處。年額約五六萬金之譜。

(九) 副業

直隸水旱頻仍。農產物不敷食用。惟藉副業以資補之。其經濟稍見充裕。近年高陽蠶縣安州清苑肅寧等屬。染織業頗屬發達。但屬工藝範圍。茲不贅述。其農產製造。關於食品者。則有澱粉、干粉、豆油、麻油、花生油、醬油、醬菜、果脯、乾果、豆腐、麵



筋、榆皮麵、高粱酒、棗酒、葡萄酒等物。關於使用者。則有桑皮紙、麥草紙、毛草紙、荆條筐、籃、柳條筐、篋、箕、柳條箱、(即日本柳行李)、柳根繩、蔴繩等物。其出口大宗。則爲草帽、瓣。據查天津出口數目。約五十餘萬兩。而行銷山東。間接出口者。尙不在內。就中南樂縣並鄰近之地。每年產額。約五十餘萬兩。由山東出口者居多。亦廢棄物利用之一也。

(十)水產 水產以魚類、荷藕爲大宗。芹、葦、蒲草、慈菇、菱、芡、芡實、(俗名鷄頭)等次之。而蝦蟹亦不少也。前清光緒末季。創漁業公司於天津。以徵收漁稅。每年約收銀十萬兩。荷藕以天津、磁州爲最。但性質形式。各不相同。天津藕色白而大。水分多。宜作蔬菜用。磁州藕色略黃而細小。含澱粉質多。故採以製澱粉。俗稱之爲藕粉云。芹葦產於天津、河間、及新安、安州等處。用作席箔等類。兼以充燃料。但詳細數目。未曾調查耳。

(十一)農業政策 直隸之講農業政策。自前清光緒初年始。爾時周武壯公。創營田局於天津之小站。墾荒野爲水田。頗爲得利。繼而設蠶桑局於保定。光緒二十八年。始設

直隸省農業情形

六

農務局。屯墾局。農業學校。農事試驗場。等。亦即起於是時。直隸農會。直隸農報。乃發生於三十一年者。刻下已成農會。有八十餘處。但人才缺乏。款項無著。未免有名無實。若勸業道一官。設於宣統二年。未滿三年。其人五易。每年徒耗巨款。一無所事。刻雖改爲實業司。乃舊人而改造者也。

右直隸農業之大概情形。謹述之以供參考云。

生之者衆

食之者寡

爲之者疾

用之者舒

則財恆足矣

(大學)

# 山東省農業情形

山東代表于寶淇報告

魯省氣候土質。向稱宜農。惟人民忸於固習。農學尙無研究。農會未經設置。以故改良事業。毫無效果。調查手續。亦未經過。今姑就所知。將農林蠶業水產畜牧五項。略陳梗概。以符諸公熱心農業之雅意。掛漏之處。在所不免。希賜寬宥。無任盼切。

## 第一部 農業

東省農民。向無團體。農政未經設施。農學尙未普及。今擬聯絡團體。以增農民之勢力。改良農政。以促農業之進行。普及農學。以廣農民之智識。惟因財力竭蹶。不能同時並舉。願分別緩急。順序爲之。雖不能收効於目前。或可望發達於後日。此魯省農業將來之政策也。所有原有作物之名稱。產地。運銷區域。臚列如下。

名稱	產地	運銷區域
大麥	各屬皆產	東三省
小麥	全上	東三省

山東省農業情形

山東省農業情形

糯	粳	小	菘	豇	青	黑	黃	玉	黍	高	蕎	燕
稻	稻	豆	豆	豆	豆	豆	豆	蜀黍	黍	粱	麥	麥
全	全	全	全	全	全	全	全	全	全	全	全	全
上	上	上	上	上	上	上	上	上	上	上	上	上
本	本	東	東	東	東	東	東	本	本	本	本	本
省	省	三省	三省	三省	三省	三省	三省	省	省	省	省	省
								漸及他省	漸及鄰省			

香 稻

棉 美棉土  
棉二種

亞 蔬

蕪 蔬

漬

蒲

葦

藕

菸 葉

芋

落花生

芝 蔴

瓜子 黑白  
二種

登州府沂州府二屬

各屬皆產以東昌府武定府臨清州產額為最多

各屬皆產以新泰縣萊蕪縣產額最多且品質亦佳

各 屬 皆 產

全 上

除錦秋大明南陽明水四湖外他處亦產惟不甚多

緣小清河一帶皆產惟錦秋湖產者最佳

產於四湖惟大明湖產者最佳

各屬皆產以萊蕪沂水滋陽臨胸為最多且品質亦佳

各 屬 皆 產

各 屬 皆 產

全 上

黑者產於膠州白者產於新城縣

本 省

由青島出口

本 省

本 省

本 省

本 省

本 省

本省製粉運銷於他省

本省及其他省

本 省

由青島運銷外洋為出口大宗

本 省

運銷各省

山東省農業情形

山東省農業情形

甜 西 蠶 豌 芸 扁 茄 葱 韭 白 芥 蕪 蘿  
瓜 瓜 豆 豆 豆 豆 菜 菜 菜 菁 蔔

全 全 全 全 全 全 各 各 各 全 全 各  
屬 屬 屬 屬 屬 屬 皆 皆 皆 上 上 皆  
產 產 產 產 產 產 產 產 產 上 上 產

各屬皆產惟章邱縣產者為最佳

歷城縣新城縣所產最多且亦佳

本 本 本 本 本 本 本 本 本 本 本 本  
省 省 省 省 省 省 省 省 省 省 省 省  
及 及 及 及 及 及 及 及 及 及 及  
鄰 鄰 鄰 鄰 鄰 鄰 鄰 鄰 鄰 鄰 鄰  
省 省 省 省 省 省 省 省 省 省 省



山東省農業情形

核 桃 杏 櫻 桃 石 榴 佛 手 牡 丹 芍 藥 海 棠 紫 荊 紫 薇 梅 花 玫 瑰 梔 子

以烟台青州府為最著名

各 山 皆 產

泰安登州二府產出最多

曹州府產者最佳

曹州府且有名

曹州府產約有數百種且有名

曹 州 府 產

曹 州 府 產

曹 州 府 產

曹 州 府 產

曹 州 府 產

曹州府產以東昌府屬產者為最多

膠 州 勞 山 產

各 省

本 省

本 省

各 省

各 省

各 省

各 省

本 省

本 省

本 省

本 省

本 省

本 省



第二部 林業

魯省土質肥美。多係農田。東南一隅。荒山最多。組織公司。請領荒山造林者。去年已兩見矣。祇以農林部前有訓令。無主荒山。收歸國有。以故實業司未敢擅放。林業進步。因之遲窒。除嶗山森林公司。濟南府模範森林。青州府模範森林。刻已成立外。其餘水瀆山。陂村頭。畦畔。林木。隨在皆是。然不合乎造林法度。亦不得目為林業。今擬就黃運兩河堤岸荒地。造護堤森林。然能否如願。尙未可知。茲先就原有林木之名稱。述之於左。

針葉類

公孫樹 檜 赤松 側柏 扁柏 刺松

潤葉類

栗樹即洋槐 白檀 櫟 槐 榆 青楊 白楊 柳 檉 柞 櫟 桑

椿 橡

第三部 蠶業

魯省氣候溫和。宜蠶之說。散見各書。敝省職是業者。全屬婦女。惟忸於古法。不知交通。

每遇失敗。補救無術。一家虧本。數家為戒。海關輸出。逐歲減少。查啟省蠶業。分家蠶野蠶兩種。所出之絲。除供昌山紬淄川東縐紡織外。餘為出口貨物大宗。若不急行改良。甚恐更形衰弱。今擬與辦女子蠶業教育。然有是說。尙無成議。今先就蠶兒種類。產絲總額。運銷區域。列表如左。

種類	產額	運銷區域
家蠶	一千萬兩左右	外洋
野蠶	五百萬兩左右	外洋

第四部 水產

魯省地臨渤海。黃運兩河。直貫其中。錦秋南陽等湖。參雜其間。漁區之大。產魚之多。人所共知。乃數百年未見發達。迄於今朝。外人垂涎。越境捕魚。官府不能禁止。漁民不能競爭。漁權喪失。良可浩嘆。然亡羊補牢。亦為未遲。今擬請實業司設漁政廳於烟台。以保護漁民。設漁業公司。以固結團體。設水產學校。以增其智識。以上數端。現有成議。想可次第舉辦。今姑就水產種類粗舉如左。

黃花魚 鱗刀魚 佳吉魚 鮑魚 命魚 囊魚 鯉魚 帶魚 鯽魚  
 青鱈魚 鱉魚 墨魚 比目魚 海哲 海參 蝦 蟹 對蝦 海米  
 西施舌 花蛤 蛸子 螺子 海蜆 江蠶柱 瓦楞子 催生子 牛毛菜 海藻

第五部 畜牧

魯省畜牧。向不講求。以致種類繁雜。血統混淆。育養技術。尤形卑劣。推厥祖始。幾莫能考。畜體衰弱。亦云極矣。今擬興辦牧場。購求種畜。以改良之。此項章程。已交省議會核議。不日即可成立。茲就原有畜種。列表如左。

馬 牛 羊 驢 騾 豕 鷄 鴨 鵠 鵝 家兔 蜜蜂

附副產物

牛毛 牛皮 牛油 牛角 羊毛 羊皮 豬毛 獸骨 鷄卵

查以上副產物及牛。皆為出口大宗。由青島運銷外洋。每年輸出總額。尙未確查。



# 山西省農業情形

山西代表米如玉報告

山西地方南鄰河南。西隣陝西。均以黃河爲界。東接直隸。北連蒙古。太行中條。衡霍大陰諸山。盤環交錯。汾沁洛漳潯沱等河。紆迴分流。南北之長。自北緯三十度以至四十一度。東西之濶。自東經一百一十度以至一十四度。視汴直鄰壤地勢較高。其氣候之寒暖。南北迥異。山川原隰。土壤不同。而農產物因之各有所宜。今試條列左方。約畧言之。

## 氣候

山西氣候。南北二部。皆爲大陸氣候。中部山嶽連綿。寒暖時變。純係山岳氣候。南部較暖。平均高溫在華氏八十七八度之間。低溫十度上下。北部較寒。平均高溫八十度上下。低溫五度以至四度。中部最高溫約達九十度以上。最低溫在四五度之間。雨量通年計之。夏秋時最多。春冬最少。往往播種失時。收穫恒歉。俗語有三年兩旱之說。非誣言也。

山西省農業情形

風之方向。通年西北風最多。春冬之間。殆無日不有。山西氣候乾燥。良以此也。夏秋間東風較多。

霜北部早霜。在九月上旬中旬之間。晚霜至四月中旬。甚至五月上旬。猶畏霜害。中部早霜在九月十月之間。晚霜至四月上旬。南部早霜在十月上旬。晚霜至三月下旬。雪之早晚。亦因南北而異。其時期與霜概同。

雹中部東南部最多。秋禾被害警告。無歲無之。南北部亦間有之。爲害甚稀。

### 土壤

山西土壤之成因。厥有二端。一山西諸山岩石。多係水成。酸化分解。隨雨水流者。一山西地連蒙古。北風起時。蒙古砂塵。隨風飛颺而至者。故雁門關北。土壤純爲風運土。呈黃白色。性殊輕鬆。其質係硅酸化細砂。與腐朽動植物混合而成。俗呼之曰游土。雁門關南。以至太原河東諸處土壤。多係雨水流。出諸山之枯板岩化土。與風運土混合爲壤。呈黑黃色之砂質壤土。或赤黃色之植土。農人統謂之曰盧土。間有因河流沖積石英碎砂。呈黃白色者。性過輕鬆。概稱之曰砂土。

### 農家大小

山西農家中。小農居多。如家有田三四十畝。以至百餘畝。均自力耕作。以期收穫。若有田二三百畝者。多僱雇長工短工。而自督率之耕作焉。北部有擁田二三千餘畝者。多係租與人耕種。而收租錢。年限多以三年爲滿。

### 農具及牲畜

山西旱地多而水田少。旱地使用農具。與水田無甚差異。整地概用犁。耜。耨。播種多用耩。中耕用鋤。收割用鎌。軋軸。風車。箒箕。用以取種子。碾。臼。用以去種子外皮。磨則用以製粉。鋤。耩則起糞土用之。運搬則用馬車。耕作性用馬牛驢驘四種而已。

### 肥料

農用肥料。則以厩肥人糞尿爲大宗。堆肥。鳥糞。亦間有用之者。油粕。石炭。多用水田。骨肥。及他人造肥料。僅各處試驗場用之。

### 農作物

山西農業幼稚。農人多以食料爲主。就農作物而論。普通作物。約居十分之八九。而普

通作物。又以各處氣候土地。不無差異。嘗查山西北部。以莜麥春麥為大宗。南部以宿麥為大宗。中部則以高粱穀子為大宗。蔬菜瓜果及工藝作物。亦因地而異。今分別種類詳列左方。

甲普通作物

種類	產地	播種期	收穫期	價格	用途
大麥	忻代屬	四月上旬	六月下旬	六角	食料
春麥	忻代屬	四月中旬	七月上旬	九角	食料
宿麥	河東	九月中旬	六月上旬	八角	食料
莜麥	大同歸化寧武	四月下旬	九月中旬	六角	食料
蕎麥	大同歸化	七月中旬	十月上旬	五角	食料
稻	太原屬	四月中旬	八月中旬	元六角	食料
玉蜀黍	河東忻代屬	五月上旬	九月下旬	六角	食料
高粱	忻代屬	四月上旬	九月下旬	五角	製酒飼料





山西省農業情形

類 菜	類 果 瓜	類 物 作 藝 工	物 作 卉 花
甜菜 蕪菜白菜芹蒿苣菜雲臺 葱蒜白黃蘿蔔山芋藕根馬鈴薯蔓芥菜大頭菜	桃李葡萄栗柿杏梨柰棗核桃櫻桃石榴榛 西瓜北瓜南瓜冬瓜小瓜甜瓜黃瓜	芝蔴胡蘿蔔大蔬北蔬 棉花葶蔬 藍五倍子烏葉 大葉煙小葉煙	牡丹菊花芍藥山桃梅桂海棠蓮花 薔薇
葉菜用 根用菜 製糖用	生食用 熟食用	榨油用 紡織用 染料用 捲煙用	賞觀用

森林

山西樹木種類甚夥。日常觸人之目者。惟松、柏、槐、榆、柳、楊、樺最多。田畔山谿。路旁宅下。星散林立。概未有以人工培植而成森林者。至天然林太原以北諸山麓。處處有之。人

烟稀少之平原沃野。亦間有之。其種多係杆樹。因交通不便。不能取爲用材。農人獵野獸時。往往縱意燒毀。不少顧惜。太原以西之靈空山。松樹成林。該處建築。多取用之。其松樹生長力最速。年增二三尺之高。直徑二寸餘。有天然洗枝之奇態。落葉松惟五臺山左右僅見之。又有一種松非赤松黑松。幹白而葉黑。觀寺用裝飾林。多培植之。

### 蠶桑

山西蠶桑。惟澤潞一方頗盛。此外各處。知養蠶之利益者甚少。近年經熱心斯業者之提倡。從事栽桑。以備養蠶者甚夥。將來不無發達之希望。

### 牧畜

山西大規模之牧畜不少。概見歸化豐鎮諸處。均係私人營業。逐水草而放牧之。往往因牧不得法。牛羊瘟疫時起。而全群盡斃。牛有適爲乳牛。每日可出乳十餘斤。羊毛有最良者。但配種改良諸方法無施行之者。

### 水利

山西水利。僅太原附近之晉祠。及平陽洪趙等處。有泉水可以灌田。餘則太原保德諸

山西省農業情形

二十四

處。多引黃河汾水。灌溉田畝。此外鑿渠開引之處。獲利甚鮮。河東一方。概係旱田。農家間有鑿井以灌田者。但吸水轆轤。不利於用。其利僅足以償其勞。惟馬引水車。較能灌田畝。小農家頗不易置。

農業政策（機關在省垣設立）

一桑棉局。前清光緒二十年創設。其時栽桑數百株。延聘養蠶技師二人。嗣於二十八年歸併農工局內。

二農工局。前清光緒二十九年設立。內附設農林學堂及試驗場。延聘日本農林學士二人。以爲教員。後於三十二年。與商務局合組而爲農工商務局。農林學堂。遂成獨立機關。

三農務總會。前清光緒三十四年成立。同時設立試驗場桑園各一處。後派會員調查各縣農業情形。催辦各處農會。現成立者七十二縣。宣統二年辦理蠶桑傳習所一次。同時編輯蠶桑講義及野蠶雜誌共十六部。分送於各縣。以爲實行普及蠶桑。民國元年冬季。改組爲山西省農會。今擬設農產陳列所。並農業旬報。正在籌辦之間。

四交文農事試驗場。此場於前清宣統元年。因計畫禁煙善後問題設立。其時派員到浙省購湖桑數千株。提倡養蠶之利。於二年由奉省聘請柞桑技師二人。試養山蠶。收效頗著。近來山西各縣陸續飼蠶者。不下二十餘處。並於荒廢砂地。勸栽柳條。以編製條箱。獵取野猪皮。製造皮箱。宣統三年夏季。省垣開物產品評會時。此場製造品獲優獎甚多。

五勸業道。前清宣統三年以舊有之冀甯道改組云。內設勸業公所。分爲礦農商工總務郵傳四科。至民國元年。仍未改爲實業司。於去年七月間。派專門人員分行各縣。調查農務墾務森林水利漁業牧畜等項。另訂獎勵林業章程。通行各縣。於今年一月。在省南門外。創辦模範試驗場。購地二百畝。常年費額定二萬兩。現在籌辦之間也。

六蠶桑總局。民國元年四月成立。由浙江購來桑種若干。分配各縣。並於局旁設立桑園一所。派員往各縣勸設分局。先後成立者。業有三十餘處。秋間設蠶桑研究所。招生徒四十餘人。三月畢業。

七山林總局。民國元年七月成立。內有局長一人。林務官二人。技師四人。技手八人。錄事祿事數人。常年經費六千餘元。進行事項。正在籌畫之間。

八水利總局。民國元年八月成立。近來各處水利。訴訟時多。由局內派人調查呈覆勸業道辦理。令擬開渠灌地。徵收用水費。以圖擴充。

九墾植協會。民國元年五月成立。其目的在內蒙古實行開墾移民之策。現因經費支絀。尙未實行。

### 農業教育

山西省垣農業學堂。於前清光緒二十九年設立時。招學生二百人。延聘日本農學士林學士各一人。分科教授。至光緒三十二年畢業後。續招農林兩科學生一百八十人。由二年預科畢業後。升入本科。至民國元年四月畢業。復招學生二百餘人。分爲農學林學獸醫三科。定爲預科一年。本科三年畢業。十二月間。因教育部命令。復添蠶業土木工學共分爲五科。預定於每學年之終。陸續招生。其校名今已改爲山西農業專門學校。因山西各處。中小學校。農業教員缺乏。附設農業教員養成所。現在招考學生之

間也。又因山西政學各界。要求附設墾植學校。俟籌有的款。即爲開辦。此外河東農業中學校。潞安農業中學校。均於前清宣統三年成立。每校有學生一百六十餘人。尙未畢業。民國元年。山西教育會議。決再於歸化崞縣。設立農業中學校兩處。現因款項支絀。尙未舉辦。他如民國元年三月間設立之蠶桑講習所。招學生六十人。於十一月畢業後。合併於農業專門學校。此山西農業教育之大概情況也。



不違農時穀不可勝食也

數罟不入洿池魚鼈不可勝食也

斧斤以時入山林材木不可勝用也

業對合刊列遺業專門學對並山西農業總論之大綱 (孟子)

縣尚未舉辦時則國元平三日開立之縣奉新晉河縣舉六十八人於十一月舉

舉業員國元平山西教育會臨時分設國分科編立農業中學對兩處因煤礦支

中學對業受農業中學對臨時商榷宜辦三科業立辦對首舉中一百六十餘人實不

聞也又因山西時效學各學業未備而舉辦學對業員首辦煤礦立開辦業員兩中學



# 河南省農業情形

河南代表凌清潔報告

## 一氣候

河南地處溫帶。氣候溫和。無劇烈之變遷。其最高溫度。在華氏一百一十度左右。最低以零度為限。

## 二土質

西部多山。粘土之外。壤土為多。東部地皆平原。較西部甚為低下。礫土居多。粘土壤土次之。黃河兩岸。沙土面積甚大。率多荒蕪不治。其次鄭州中牟祥符等屬。土壤含鹽。城質者亦多。居民煮鹽熬城為業。城為出口大宗。鹽則行銷本境。

## 三雨量

雨量適均。東西兩部稍異。西部多旱。東部患潦。雨期多在舊曆七八月之間。早期多屬仲夏。

## 四風霜

河南省農業情形

少。春冬多大風。故多罹風災。舊歷九月後。降霜。三月間。霜即斷絕。以故田禾受霜害者甚

### 五農產

農產以小麥爲大宗。穀與玉子高粱次之。其他豆類芝麻。所產亦多。而芝麻尤爲河南特產。所搾麻油。行銷甚廣。香味爲油類之冠。大米以光州固始信陽羅山等處爲最多。鄭州輝縣兩屬。其大米爲河南特別嘉品。棉花產地亦多。以彰德爲大宗。其次河陝鄭榮等屬。所在多有。瓜粉以鄭州榮陽爲特產。行銷甚廣。柿餅惟榮陽汜水爲出口大宗。其質特嘉。棗子以新鄭河陰鄭州爲最。而新鄭棗品較他處多而且美。亦出口大宗。黃花菜胡桃花椒西部一帶。所產甚多。銷路亦大。

### 六蠶絲

桑蠶西部甚多。近來新法輸入。漸次改良。較從前稍有進步。豫蠶以魯山南召鎮平密縣等屬。爲出大宗。每年收入不下百數十萬金。且豫蠶利用荒山。利大而速。惜無人提倡推廣耳。河南西部大山。多屬荒廢。誠爲可惜。

### 七畜產

河南畜產甚夥。陳州南陽汝寧河南府等屬。所產牛馬甚多。牛類尙佳。馬則良者甚少。產羊雖多。而羊種不知改良。毛肉皆非佳品。豚以陳州一帶。生產最多。他處次之。雞之繁殖。甚爲發達。現在雞卵亦爲出口大宗。價格較他省低廉。惟行銷甚廣。亦爲農家一大利。

### 八工藝作物

麻苧所在皆有。惟南部所產甚多。銷路亦廣。草帽辦以滎陽滎澤兩屬爲大宗。每年收入金額。不下百數十萬。其他鹿邑一屬。草辦極細。行銷亦多。

### 九農學

甲種農業學校七處。乙種農業學校三十餘處。蠶桑畢業者二百餘人。農學畢業者本省無之。留學外省畢業者數十人。

### 十農會

省農會自去年九月間成立。縣農會寥寥無幾。鄉農會無之。省城設立蠶絲會一處。

河南省農業情形

省城設立農事試驗場一處。蠶桑局一處。他處無之。

民之大事在農

上帝之粢盛於是乎出

民之蕃庶於是乎生

事之供給於是乎在

和協輯睦於是乎興

財用蕃殖於是乎始

敦龐純雜於是乎成

(周語)

## 江蘇省農業情形

江蘇農會代表王澤南

江蘇土膏水利。出產豐富。甲於他省。爲吾國所共認。無如得天過厚。人事反疏。耕作不知改良。荒蕪不求開闢。全省計六十縣。各屬荒田。綜計在四百萬畝以上。自前清道光之季。迭遭大水爲災。咸豐癸丑。又遇洪楊之亂。迄今已六十年。元氣尙未恢復。五方雜居。風俗日鄰於奢靡。已不可收拾。洋貨暢輸於內地。土貨滯銷於外省。近數年來。邑野居民。雖遇豐稔之歲。難免饑寒之患。卽如織業一端。爲吾蘇莫大之生業。距今六七十年以前。南京之庫金玄緞。蘇州之紗縐綾綢。鎮江之宮綢花緞。衣被中原。北運銷於京都。南直趨滇黔。西走巴蜀。東北達朝鮮。當時就蘇甯兩處城鄉而論。其機張當不下五萬有奇。今存者僅有三千餘戶。紗綾被浙杭之排擠。綢縐受山東之影響。花緞又有四川巴緞相抗衡。所幸稍差強人意者。僅有南京玄青緞之一種。每歲猶輸金三百餘萬。於浙之海寧。推原其故。實種桑之區。未能推廣栽桑之法。未能研究。以致日趨於下矣。吾蘇以天時論。則氣候溫和。雨雪及時。以地利論。則肥沃之土。實居大半。且田宜稻麥。

地宜果蔬。山宜松竹橡栗。澤宜瓜藕荷菱。雙橋門宜萊菔正菜。鍾羅天闕諸山宜茶。實全國農業上之一重要部分也。茲特分別略述於左。

(一)氣候及土質。江蘇全省氣候對於動物蟄伏孵化。植物開花落葉等期。最為適宜。惟空氣多濕潤。遇梅雨時節尤甚。一年中受日光最長者十三時半。最短者亦在十時以上。雨量以春秋兩季較多。風之方位。夏季南風。秋冬之交。西北風稍烈。疾風不常見也。農作物受霜害時甚少。雪亦及時。至全省土質。砂質壤土居多。土性素稱肥沃。然潮汐浸潤。江海交流。間亦有砂礫土者。

(二)農業狀況。普通以稻為主體。豆麥次之。自作農者僅有十之三四。佃種者則居十之六七。轉佃之風甚盛。佃種之期。常有數十年而不更易。各地勞力之價格。平均最低者每年十二元之譜。最高者每年亦無超過三十元以上之數。若遇農忙之際。隨時僱工。以日計算。約需二角左右。僱工是以有日僱常僱之區別。常僱之期。分爲論年論節或論季等類。

(三)農業政策。農事試驗場。蘇寧各一。前清時代。蘇州設有江蘇農務局。寧垣設有江

南農務局。民國成立後。改辦省立農場凡二所。一南通州。一銅山。現時農會擬辦農具陳列所。及巡回講演等事。

(四) 農業教育 前清光緒三十年。由江督魏光燾改格致書院爲江南高等實業學堂。內設有農學科。畢業者計先後兩班。不足四十人。又附設蠶桑學堂。畢業者簡易科一班。本科已有三班。蘇州農業學校。開辦已有數年。江北農業學校。因屢起風潮遂中止焉。南通縣張季直君。創辦初中農學校。由孫觀瀾君主任。成效大有可觀。其他兩江師範學堂。亦附設農博科。光復後尙未開辦。前經江蘇臨時省議會議決。開辦省立甲種農業學校三所。一南京。二蘇州。三清江。此外上海設有省立水產學校一所。其他初等農學校。及各項講習所。各縣共設有若干處。至女子蠶桑學校及傳習所。南京、上海、蘇州、無錫、常州、山陰、等處均有之。

(五) 農業團體 前清光緒二十年頃。上海即設有農學會。由羅振玉君編輯書籍會報。迄今已出農學叢書凡七集。至法定機關之農務總會。蘇甯各一。各縣農務分會。已設立者有三十餘縣。海州、贛榆、通州、海門、溧陽、寶應等處。則有各墾牧公司。茅麓下。

蜀等處。則有樹藝公司。青龍山則有植茶公司。其他蠶桑公司。亦有數處。民國成立後。則有農業促進會。實業協會。民生國計會。民生團等。大率皆為研究農事進行。擴充國民生計為宗旨焉。

(六)農產物 江蘇為財賦最重之區。物產最稱豐富。而尤以稻為大宗。棉花及絲。生產亦夥。稻有早中晚之別。早稻之品種。勝子紅。矮脚。八哥。三朝。齊冒。續頭等。中稻有大戶稻。洋尖。棵等。晚稻有芦花。白紅。稻花殼等。其他占城稻。香秈。虎皮糯。香珠糯等。早稻有一禾三穗者。已由蘇州農務總會陶鎔君編輯種法七節。茲從畧。棉花之種植區域。當以通崇海等處為最廣。絲則以南京蘇州無錫產額較多。至若大麥。小麥。玉蜀黍。高粱。徐州一帶。出產頗多。豆類之蠶豆。大豆等。不乏佳種。蔬菜則按氣節而生。無不備焉。花卉中牡丹芍藥。茉莉臘梅等。均為人所艷稱。果實中如石榴。百合。西瓜。桃李。杏。柿。枇杷。藕。菱等。均品質佳良。味美而價廉者。桑樹大別為湖桑。魯桑二種。然以湖桑為最。柞樹飼蠶。試驗場現已辦有三處。尙未見有成效。森林一項。種植榆柳者極多。依山之崎零。多有天然杉松。青龍山一帶。經人工造林法。已有桐樹十萬株。



松樹二十三萬株。柏栗橡棗各數萬株。冬青石楠種植亦復不少。竹類之最著者。有江南竹一種。水產如鯉鯽白鱸青魚蝦等均皆繁殖。

(七)特產物 特產物中除稻棉及絲之外。果實則有上海水蜜桃。係橢圓形。淡黃色而有紅色之斑點。肉質呈淡黃白色。且柔軟多漿。其味甘美。屬中熟種。南京之三白西瓜。因皮瓢子三種俱白。故有此名。其形橢圓或長圓。皮薄。味甘。洞庭山之枇杷。外皮呈金黃色。果形大。肉多。味美。核小。或無。極佳品也。蔬菜中如玄武湖之菱兒菜。味甘而嫩。雙橋門之正菜。質脆而香。春冬冬筍。味美價廉。藥材以鍾山爲採藥之地。特著者太子參牙牌草二種。酒類當以徐州沛縣之高梁酒。無錫之惠泉酒爲特色。他若松江之鱸魚。金陵之板鴨。均江蘇之特產也。

(八)牧畜 蘇省牧畜不甚發達。說者每以牧畜必須廣漠之土。輒曰蘇省地勢不宜。不知疏放牧畜。非廣漠不可。集約牧畜。則易於舉行。且歐人恒有集約牧畜。而收效特著者。若謂蘇省不宜。實一偏之見。考南京自明太祖定都時。頗重牧事。西城門以草場名。城外諸山。有青馬群。白馬群等名。誠足爲能以牧馬之一證。江蘇寧屬淮徐海

等地較廣。相其水草甘美之區。拓爲牧場。未始不可。現今所有畜類。如黃牛水牛山羊綿羊及豬。蕃殖頗盛。豬類純爲黑毛。白毛種之豬。不常見也。家禽中雞鴨產額亦多。鵝鴿次之。雞有卵用肉用伏卵用三種。愛玩用之雞絕少。鴿之供愛玩用者實多。野禽之中。以野鷄野鴨等爲市上常有之物。

(九)墾荒 江蘇之未闢地利。不可勝數。清查荒地。實爲開墾之入手辦法。荒有官荒民荒之別。更有荒山荒地之分。以蘇氣候之溫和。土地之膏腴。冠於全國。其致荒之由。或因洪楊亂後。土著少而客民多。人力有限。不能遍及。或由於地利不便。如蘇松近水各低田。理宜築堤積淤。常鎮負山各高區。理宜開渠設塘。而皆未能實力經營。故日久即爲荒廢。查前清宣統二年。農工商部彙核江蘇農業情形。新墾荒地。僅有八處。實在畝數。尙未調查清晰。現擬出農會會同自治會分別清查。以闢利源。

(十)水利 東南財賦。莫重於蘇松。每歲豐收。實資乎水利。蘇松常鎮四屬。加以浙西杭嘉湖三屬。周圍不及千里。在前清道光年間。糧賦半於全國。其額漕有二百五十餘萬石。產米多而歲常豐者。端賴水利以補天時之不齊也。江淮揚徐海各屬。均係水

鄉。故水利最關緊要。蘇松水利。以吳淞黃浦劉河爲大。故有三江之說。吳淞江自吳江震澤二縣起。至上海與黃浦江合流入海爲止。綿亘凡二百六十里。是爲三江正幹。劉河之源。出自太湖。在北與吳淞江分流。東繞太倉州城。歷鎮陽嘉定二縣境。綿長約七八十里。若丹徒丹陽運河本無來源。全藉江潮灌注。又查江寧省城。瀆臨大江。自漢西門外之石城橋。至西北隅龍江關。達江者曰下河。計長十五里有奇。自聚寶門外之賽虹橋。至西北隅新西關。達江者曰北河。計長十二里有奇。爲民田灌溉之所賴。及安徽江西湖廣各省行旅之通津。江甯省城內有河三道。一曰秦淮河。二曰運瀆。三曰青溪。皆與城外脈絡貫通。若江北一隅。近十數年。迭患水災。計前後人民所失。及官賑義賑。不下一千萬元。但水道不治。災害永無已時。是以前清宣統二年。由江蘇諮議局提出擬設江淮水利公司議案。其入手辦法。先從事測量。現已設有專局。爲導淮之準備矣。

江蘇省農業情形

在蘇省農業情形

平由江蘇省農業情形

與蘇省農業情形

曰蘇省農業情形

之書與農業情形

貧生於不足  
不足生於不農

(漢書)

上卷與農業情形

二卷與農業情形

三卷與農業情形

四卷與農業情形

# 安徽省農業情形

安徽省代表 徐紹聖  
李 忻 報告

民國二年春。農林總長擬請各省代表。將本省農業情形。逐日報告。藉資交換智識。比較優劣焉。而各省諸君報告。詳細無遺。曷勝慶幸。紹聖等皖人也。亦不能不略陳梗概。以步諸省後。然恐謬陋。不能言之條暢。有負深心。夫安徽跨有江淮二巨川。位置在我國本部之東南。東西約距七百五十里。南北約距九百里。東界江蘇。西界湖北。南界江西。北界河南。地勢有灕霍諸山。上承大別山脈。蜿蜒淮南江北。就中天柱峯最高。黟山之脈。西接匡廬。南連淮玉。屏列江南。故全境山地居多。惟淮水北岸。原野莽平。揚子江之近岸。有幅狹之沖積地而已。江南通津。青戈最大。淮北通津。汴潁而外。尚有五河。況東帶洪澤。中包巢湖。魚利有焉。氣候溫和。土質腴瘠相等。農產。安慶有茯苓葛粉茶竹。棧等。廬州有漆及白蠟等。鳳陽地味膏腴。產小麥。蕪花菜。都梁香等。潁州川澤流通。田疇沃衍。耕屯於此。兵食交足。產小麥紅花藍茶等。泗縣地勢。跨洪澤湖。川原平曠。水陸交通。產棉大麩酒等。六安有霍山之茶。色香味美。爲東南諸省紅茶之最。輸出俄羅斯。

者爲多。故有六安茶之名。苧麻最佳。蘇家埠有麻布。又產竹紙及竹簞。有石斛茯苓。滁州產巴戟、白蘚皮、女萎草、決明、貝母、黃精，皆入藥品。又有銀魚、蝦米、和州產米、麥、棉花、苧麻、斑竹、元參、銀魚、淮白魚等。池州當黟山山脈之陰。土多礫确。泉水甘冽。瀕河地味稍腴。產苧麻、櫻漆、茶、薑等。甯國有茶葉、桐油、白朮、黃連、木瓜、梨、粟等。太平青山林壑最美。綿亘深遠。其東南地最平行。細流短瀆。瀦爲丹陽石臼諸湖。故多水田。產粳米。采石磯有米市。徽州溪山雖美。地味雖腴。然水性湍悍。殊少停蓄。久晴則川谷易竭。驟雨則山漲暴發。故山農事半而功倍。健者多遠出商賈焉。惟土性宜茶。茶市在屯溪。且多漆、桐、松、杉、櫻、竹及柿、心黑木。有榧子、黃連、黃精、木耳、白芍等。廣德土瘠民貧。往往輕棄其家。客耕謀食。產棉、茶、漆、桐油等。此地勢氣候土產之大概也。近自改革以來。鄉人於農業一端。已辦者固多。而未辦者亦復不少。已辦者則有農務總分會。及墾牧樹藝場所。公司學校等。據近今之調查。全省之中。農會凡廿有二。其中總會一。公會三。分會十八。農務總會設於省城。若建德、若合肥。若蕪湖、萬春圩。則皆公會也。若桐城、青陽、銅陵、當塗、蕪湖。無爲、巢縣、壽縣、六安、盱眙、天長等。則皆分會也。而尤以盱眙農會設立爲最早。

至若墾牧樹藝塲所公司等。總計凡二十有九。其中柞蠶傳習所。農業學校。凡三。茶務蠶業講習所各一。農事柞蠶試驗等塲。凡十有二。農墾漁業蠶桑採木公司等。凡十有四。超然團體。有實業協會支分部。路礦協會。農業促進會等。凡十有九。此已辦之大概也。未辦者。難以盡述。姑就其大者言之。

(一)長江以北。宜疏導支河。長江以北。地勢平坦。支河未開。溝澮未濬。既少蓄水之塘。又無宜洩之路。一值大雨。水皆注聚於低窪之處。無路宜洩。日積月多。水勢汎濫。以致膏腴良田。均成澤國。應由農林部轉咨皖行政長官。於淮北各支河。飭令重加疏濬。俾水有宜洩之路。不至汎濫爲災。

(二)導淮宜先多築小圩。導淮一事。需費浩大。一時難以就緒。况淮水來源較遠。滙歸之流極多。春潮漲時。水勢異常猛急。淮即流通。亦不免汎濫之患。應由農林部轉咨導淮局。於濬深之法外。宜于汊港分歧之處。多築小圩以防水勢。且兩圩之間。仍可以使水流行。不至以鄰國爲壑。

(三)長江一帶圩堤。宜責成各圩董切實修築。長江一帶圩堤。有官修者。有民修者。甚

或有任其崩頽。始終無人修築者。此蓋由於農民自主之能力薄弱。關於勘丈歲修等事。皆仰賴於官吏。以致人各袖手。互相推諉。一旦淫雨爲災。山洪暴發。圩堤遂被沖決。應由農林部通咨該省行政長官。責成各圩董切實修築。並嚴定罰則。俾該圩董有所畏忌。不至敷衍塞責。

(四)無主山荒。應准農民領買。中國無主山荒。東南數省均多。若概歸國家舉辦森林。恐非百年以內。所能遍及。應由農林部訂價。准予民間或設公司。或以個人領買樹藝。免致曠廢。將來國家如收爲國有。應照原買地價。並按現有森林之時值。給價收回。惟各荒山之公私界限未清。將來民間領買樹藝。易滋轉轄。宜先行調查荒山契據。以劃清公私界限。

(五)宜籌設官立實業銀行。皖省實業銀行。現由實業司發起籌備處。其資本金均由商家認股。迄今尙未成立。將來關於興辦實業之舉。恐資本匱乏。不足以資挹注。應由農林部籌設官立銀行。以資補助。

(六)宜擇其土性。購買他鄉及本境籽種秧苗。其須購自他種者。如浙江之桑。瀏陽之



蔴。新會之橙。南豐之橘。北地之葡萄。院側陰牆。皆堪種植。培養如法。灌溉以時。不數年間。可獲大利。然民間貧苦。責以遠購佳種。其力必有所不逮。應由農林部飭實業司。先設場創辦。聽民購買。使確知其利。而後風氣自能漸開。須購自本境者。如潛山之漆。宜砂山。桐城之榴。宜石山。宿松之靛。望江之蔗。並宜砂地。應由本省實業司。派員調查土性。擇其砂地最多者。而廣種之。則其利當不亞於五穀。此未辦而急宜籌辦之大概也。統上以觀。已辦者皆皖省切要之圖。亦實業範圍以內之事。未辦者。尤希望於將來云耳。





# 江西省農業情形

江西代表黃召棠報告

一 面積人口。江西面積一萬二千方里。人口二千六百萬。人口密度約居全國之中位。人民生活不能專恃農業。故江西人業商者多。

二 河流。贛江袁河撫河及其他諸流。皆滙於鄱陽至湖口而出長江。農產物運輸上占莫大之利。於灌溉無甚影響。水患時亦有之。

三 氣候。江西在本部之中。自是大陸氣候。然冬夏寒熱均不甚烈。晝夜溫度亦不大差異。實鄱陽湖水有以調攝之耳。對於農作物上最為適當。故稻之收穫期甚速。而晚稻之收穫亦不甚遲。

風 和緩溫煦。間有暴烈者。

雨 夏期最多。但大暑前後。有所謂早期者。彌月不雨。農作物受害特甚。霜 甚烈。晚霜之於桑葉為害尤甚。

雪 量甚小。於農業上無害。

四 土壤 粘質壤土最多。間有砂質礫質壤土。而林土則半係黃壩。

五 農業狀況。水田以稻爲主體。稻收穫後。有種小麥胡麻油菜者。

插秧通常爲一期間。有分兩期者。一插早稻。一插晚稻。爲防旱也。如早稻晚稻未遇早。則可全收。

肥料以人糞尿牛馬糞綠肥爲主體。間有用骨灰油餅者。惜骨皆燒過。窒素損失。効力殊少。

農具無甚新奇。耕地過淺。是爲絕大毛病。

灌溉有利用河流溪流者。要以陂塘之蓄水爲最善。

農民生活程度雖低。而租稅繁重。不堪其苦。地主有田一畝。所得之收穫量。約與佃戶均分。除完糧折漕外。實得總收穫量四分之一。以故江西人赴各省經商者多。生計所迫。不得不爾。近因勞力缺乏。田地荒蕪。地主至有求佃戶而不得之勢。目下非從租稅改革入手。農民無所聊生矣。

六 農產物及特產物。農產物與各省大致相同。毋庸贅述。略就特產物言之。

袁州稻 此稻穀粒最長。為全國所無。煮成飯長約一分三厘至一分六厘。香味甚佳。

觀音仙 此稻雖不及袁州米之長大。而色白味佳。的良種。

南豐橘 實小無核。風味可人。作成橘餅。尤為當行出色。

萍鄉密柑。風味不在湖南洞庭紅之下。清江縣產額尤多。以稅重不能輸出。人皆

視種柑為畏途矣。

袁州麻。色白而纖維柔軟。瀏陽夏布多以此織之耳。

義甯州武甯縣浮梁縣產紅茶。玉山縣鉛山縣德新縣汀口鎮產綠茶兩種。茶皆銷

洋莊都州茶。色味俱佳。以製造未能改良。頗有退步。

七 贛州產牛。(所作牛皮箱入水不漏)農家需用多賴之。樂平產豚。普通農家皆養

八 雞。中以...

八 農事試驗場。及高等農林學校。均由黃國琛君主持。具專門之學識。辦專門之事

業。將來農事改良。及教育發達。正未可限量。

江西省農業情形

九 蠶桑已設有男女蠶業講習所各一。普及之策正在籌畫中耳。

十 森林間有某處辦理極佳。此外則純係天然。無森林法為之保護。濫伐自所不免。全省中以贛州產木最多。可供本省之用。

漁業與附近各省略同。入水不識。漁業新法。推廣之策。亦在籌畫中耳。  
十一 今後之江西農業政策。江西食物。以稻為主體。改良種類。增加收穫。自是當務之急。種類則利用前所述之二種為標本。以期逐漸改良。至於增加收穫。則擬設骨粉製造所。以謀磷酸肥料之普及。更用糠以調劑之。則增加收穫之效。雖不能如用過磷酸石灰之大。較之目前慣用室素肥料者。當增收十分之二三矣。

莫如種穀

十年之計

莫如樹木

莫如種穀  
十年之計  
莫如樹木  
(古語)

# 浙江省絲業情形

浙江代表陳鳳起甫報告

查年來絲業蕭條。較各業爲尤甚。推其原因。皆由內地用絲。須視綢市之利鈍。而絲價隨之高下。出口洋絲。全恃外人之取捨。而絲市爲其把持。一若以我華最富饒之天產。坐令他人爲之轉移。其不失敗者幾希矣。若於此而求整頓之方。惟捐率減輕。則成本庶免虧蝕。惟固結團體。則市情可以聯絡。惟詳悉外情。則絲商可免挾制。惟倡用國貨。則工商可以發達。有此數端。則權操在己。利無外溢。而市價亦得以平衡。爰將管見所及。說明理由。願諸君提議焉。

一 減輕捐率。查絲捐一項。始於前清咸豐年間。當時所抽甚輕。無論內地用絲。出口運絲。每百斤不過抽收數元之譜。迨後有加無減。至前清末季。運絲每八十斤捐洋二十九元。用絲每百斤捐洋十九元貳角。民國元年三月。浙江都督公布統捐章程。絲捐雖已減輕。而運絲每人十斤尙須二十元二角。用絲每百斤尙須十元六角。當此軍興以後。在公家固以國課爲重。而商家實擔負非輕。去年光復後。一

般藉絲爲工作者。類皆衣食不週。嗣由浙江杭縣絲業董事發起。組織通惠大經公司。以原絲發工。出織接長。專供洋莊。原以救濟窮民。流通市面起見。無如產地既負用捐。出口又加運捐。復加關稅。統計每絲一擔捐稅三十餘元。在申市騰貴之時。尚可保本。設遇阻滯。賣價即賤於買價矣。是以去年經營半載。造經一百數十擔。輸出約一百擔。計虧蝕在三千元以外。若再推廣。更難設想。况復公司開銷有耗。利息有耗。欲其持久得乎。查浙江統捐章程。第六條第二項。但運銷目的地。不經過第二次之統捐局。或統捐分局者。照應科捐率。折半征收。浙省內地用絲。賣戶與買戶。均在呎尺之間。當然不經過第二次之統捐局。其在折半征收之列。無疑。乃兩次稟請浙江財政司長。未蒙核准。當此注重輸出。提倡實業之時。若令商家担负過重。行銷或滯。則於農工商之阻害。不可勝言。擬請部頒各省。運絲用絲。內地一律減輕捐率。在公家有體恤之方。而商家仍得擴充之效矣。

一 固結團體。絲商有廠有棧。有行有號。往往各自爲業。不相聞問。况復同業之中。傾軋排擠。值高騰則價以競買。值絀則低價以競賣。參差錯雜。棄取茫然。其在盛銷



一 之歲。不足獲利。滯銷之日。岌岌可危。宜妥訂規則。報部立案。設立聯合機關。無論何種產絲。何種適用。均須共同討論。互相酌定。庶價目平衡。商有把握。倘洋絲暢銷。可以借重於用絲。用絲缺乏。可以轉求於洋絲。供求相應。營業有恆。非獨可以收持久之效。抑且可以免傾軋之虞矣。

一 詳悉外情。洋絲爲出口貿易。必洞悉外洋市面。始可操縱自如。今者內地絲商。於外國蠶收之豐歉。銷路之盈絀。市價之高下。先令之先機。概不問焉。僅憑洋行模糊影響之談。以爲交易。交易未成。先曰發電。再往詢問。則曰外國未覆。曠日持久。商家力有不逮。不得不跌價以求售。如此營商。勝者一而敗者百。此宜由聯合機關。探悉外國之市情。詳審供求之實在。使銷價進價。不相違背。而後操市場。不受外人挾制。再出我國極茂盛極富饒之天產。以與彼貿易。庶幾我國之輸出品。得以占優勝於地球之上矣。

一 倡用國貨。絲出於農。農銷於商。若使商家阻礙。農產富饒無益也。今者服制已定。我國絲織品及毛織品。無不悉心改良。如杭州新出品。有胡桃縐。文明縐。柳絲縐。

浙江省絲業情形

新絲呢。上海之織呢廠。種種品物。均皆適用。是宜由部呈請。將大統總。頒令全國。無論禮服常服。一列概用國貨。再由上級官廳。先行制服提倡。推而廣之。非獨農商畜牧。可以漸次發達。即金錢之輸出。亦不至超過輸入也。

使天下各食其力

末技游食之人

轉而緣南畝則蓄

積足而人樂其所矣

(賈逵)

# 福建省農業情形

福建代表

邱任光  
葉可樑  
邱醒旦

閩省東南瀕海。西北多山。氣候溫和。民性勤勉。農業一道。宜極昌盛。乃限於物質的文  
明之不發達。及殖產的資本之不充分。遂致泥守舊規。日無進步。某等廁身斯界。不能  
盡其提撕之責。慚愧何如。

然自前清末年。政府置勸業道。設農林科。以主持於上。紳士倡立農務總會。府縣設分  
會。而扶植誘導於下。於是關於農民之保護。農事之發達。農具之改良。水利之增進。及  
農的營利團體。公益團體。日見增加。在法定機關。則有

- (一) 省農會。
  - (二) 各府縣農會。
  - (三) 各市鄉農會。
- 非法定機關。則有
- (1) 茶業研究會。

福建省農業情形

福建省農業情形

- (1) 南港水利公司。
  - (2) 蓮柄港常豐水利公司。
  - (3) 森林公司大小數十處。
  - (4) 北嶺製茶公司。
  - (5) 郭氏製糖公司。
  - (6) 棉花公司。
  - (7) 開墾公司。
  - (8) 澱粉機器公司。
- 實業司行政機關現辦事項則有

- (I) 省會農事試驗場。
- (II) 蠶業講習所。
- (III) 水利局。
- (IV) 漁業籌辦處。

農業部

福建分署

福建分署

質而言之。閩省臨海依山。山多田少。故米穀產出極少。不敷本省人日食。蓋以高田苦旱。低田患水。利益不厚。而饑歉又多。故願植菓木。不願播穀者。頗不乏人。將來水利改良。農智啓發。當使出米與食粟相等。唯其近海之故。遂擅漁鹽之利。查關鹽輸出東南七省年百餘萬。水產物產額亦在百數十萬。現已設罐頭公司一二所。尤足助水產物輸出之勢力。至於

竹木

茶紙

菓品如 荔枝 福橘 桂圓 甘蔗 大 不 開

各項產額。亦頗占優勢。就中茶紙兩項。尤為閩產大宗。夫人皆知。唯近來受洋紙暢銷之影響。紙商頗受困頓。而茶業亦受日本茶印度茶錫蘭茶之影響。成江河日下之勢。唯西人所購者為紅茶磚茶。(大陸各國尤甚)閩省所出不多。年僅五六千萬。而綠茶產出頗多。僅供本國各省之用。為數相若。因綠茶貴重者如小種名種奇種各項巖茶。每兩或值銀一二兩。一般西人多不願購。倘能以文明廣告術。表出特長。使知作用。

則以西人之好奇。斷不輕棄。其他關於茶業之改良方法。意向在商農雜誌曾一詳述之。此處不復贅舉。

以上略報告閩省近年對於農業之設施。及出產之梗概。任光固陋遺漏貽議。在所不免。惟大雅君子諒而教之。幸甚幸甚。日本茶甲君蒞閩茶之滋潤。如石所日不之。

昔年五湖亦謂古書。中茶。雖南。而武。滋。閩。而。夫。人。皆。眼。血。或。來。受。新。種。神。

菓品那 藝文 游園 一 夫 不 耕

茶那

曾木 天下受其飢

神出之變氏字氣 一 婦 不 織

士。昔。年。百。箱。萬。水。氣。呼。氣。歸。亦。百。幾。十。萬。與。白。地。翻。取。公。同。一。二。河。次。只。祖。水。氣。呼。

良。盡。嘗。苦。難。當。出。米。與。食。其。天 下 受 其 寒

早。劫。田。劫。水。呼。益。不。單。而。難。燥。又。之。第。開。辦。菓。木。不。能。滋。養。賊。不。乏。人。就。來。水。呼。如。

股。而。言。之。閩。省。湖。湖。對。山。山。是。田。也。站。米。雖。蒸。出。澱。也。不。嫌。木。皆。人。日。食。蓋。以。高。田。之。

(王符)

## 湖北省農業情形

湖北之農業。可分爲三。曰小作農。曰自作農。曰分益農。三者之中。以小作農爲最多數。自作農次之。分益農又次之。所謂自作農者。行於鄖水上游兩岸之平畝。其與歐洲之所謂分益農者不同之點。則以耕種等費。全由佃戶擔任。亦無押租金。收穫時地主佃戶雙方均分其收穫物而已。

### 普通作物

湖北襟江帶湖。全面積中水居十分之四。山居十分之三。耕地亦不過居十分之三。農作物宜於溫帶下者皆有之。普通作物以稻麥爲大宗。西北部類皆稻麥二宗。東南有連作二毛稻者。如江夏武昌等處是也。以湖北膏腴之地。氣候溫和。雨量適宜。宜乎取之不竭。用之不盡。而年年仰給湖南江西之米。輒數千萬石者何也。武漢三鎮客商麇集。固不無影響。究其根本問題。則以可耕之地未盡闢。山澤之利未盡啟。遊民未盡歸農。尤以水旱爲災爲最厲。知之者謂之人爲。不知者謂爲天災。詳後水利中。

對天工藝作物。火盆。量。則。之。香。則。之。入。派。不。似。昔。器。益。天。災。非。辦。本。中。  
工藝作物中。棉。麻。二者為大宗。棉產於鄖水沿岸。尤以雲夢應城天門諸屬為佳。麻產於武昌江夏黃安諸屬。條。二。等。每年輸出價額。在。四。五。百。萬。元。以。上。湖。北。麻。布。局。以。之。織。布。其。精。美。者。儼。如。輕。羅。染。料。作物有靛藍。蓼。藍。靛。藍。紅。花。凍。綠。樹。藍。類。十。餘。年。鄖。水。沿。岸。產。額。甚。鉅。近。來。因。德。國。阿。里。林。人。造。藍。之。壓。制。將。漸。歸。消。滅。之。境。澱。粉。作物有葛。山。藥。慈。姑。諸。類。菽。豆。類。他。如。甜。蔗。棧。樹。亦。有。之。

嗜好作物

嗜好作物。茶。烟。而已。以紅。茶。為。大。宗。其。產。地。蒲。圻。崇。陽。通。山。通。城。宜。昌。等。處。每。年。輸。出。價。額。五。百。餘。萬。元。漢。口。俄。商。英。商。設。有。茶。棧。俄。商。設。有。茶。磚。廠。華。商。在。橋。口。亦。設。有。茶。磚。廠。烟。葉。均。縣。為。名。產。地。每。年。價。額。百。萬。元。以。上。英。國。在。漢。設。立。香。煙。廠。曾。欲。以。美。國。煙。種。往。均。縣。試。種。改。良。云。云。經。鄂。實。業。司。婉。詞。謝。絕。

蠶絲

蠶絲業。江。夏。一。帶。甚。盛。尤。以。天。門。監。沔。諸。屬。為。最。柞。蠶。亦。有。之。鄂。垣。繅。絲。局。多。利。用。之。



每年輸出額亦在五六百萬死許。近來各屬之設桑園購蠶種者日見增多。甚有望也。

果樹

桃杏李梨栗子棗梅在果山查核桃葡萄桃柿等皆有之。惟桃林頗有可觀接木摘心整枝剪定等法皆由經驗得之。如向東北諸山登水樓五穀而支術又甚盛。如大梨

蔬菜花草藥材

山東白菜小白菜青菜菠菜油菜芹韭葱薑芫黃瓜香瓜西瓜東瓜絲瓜苦瓜菜瓜蒿苣葫蘆紅蘿蔔白蘿蔔葫蘆筍豇豆扁豆等皆有之。武昌洪山附近之紫菜苔為名產焉。前清曾有督湖廣者以船載洪山附近園地土歸而作紫菜苔者花草普通種類亦復不少。藥材則桔梗茯苓亦名產也。

肥料及選稻種

東南湖鄉多以湖草作綠肥。西北部以牛糞塊而乾之。以作燒田之燃料。水田用石灰旱地用石膏人糞尿。以水混合而施用之。皆與學理適合。稻種栽於原秧苗田。曾經燒田。又便於灌溉。無虫病害。尤以淘汰紅雜法為最新。夏時乍雨乍晴。農人於雨收日出

時。巡視稻田。而米色紅者。當此時其穀外皮呈微紅色。即拔去之。其餘不呈紅色者。米色皆白云。

畜產。以馬。牛。豚。驢。騾。馬。鵝。鴨。雞。鵠。蜂。家魚。鯉。魚。水牛。黃牛。豚。驢。騾。馬。鵝。鴨。雞。鵠。蜂。家魚。鯉。魚。

水產

嘉魚。沔陽。荊門。武昌。江夏。天門。諸屬。產最旺。普通魚類。皆有著名者。樊口之鰱。鮎。魚。套之鮎。魚。蓮菱亦所在有之。

水利隄防

湖北每年洪水為患。長江之患。猶其小者。漢水乃心腹之患。漢水自襄樊下。向來東流。近年來監利。沔陽。附近河道。改向東北流。以致水勢迂緩。而支流又多淤塞。故天監沔諸屬。每逢夏季。即成澤國。即水流域上下。亦數百里。百岸高原。河身過低。雖通舟楫。而灌溉之利未興焉。隄防有官堤。民堤之別。約數十起。沙洋堤前清累修累潰。去年堤工已竣。樊口隄內。面積寬八百里。前清禁止築隄。以為洩水之地。去年修堤未幾復潰。現

正籌款復築云。

農產製造。無甚特產。農產製造。有鄖陽之白木耳。烏柏油。烏柏油皆天然林。白木耳則多栗杉等林。接種之宜昌德安之木炭。產額亦復不少。

### 林業

湖北西北多山。施南鄖陽等屬亦間有天然林。類多松柏。其餘童山濯濯。舉目皆是。

### 農業行政

農業行政方面。實業司設有農科林科試驗農場。在寶積菴名曰第一農事試驗場。模範農場。在湖南名曰第二農事試驗場。洪山林事試驗第一場。蛇山林事試驗場。棹刀泉林事試驗場。黃楊濠試驗場。

湖北蠶業講習所。女子蠶業講習所。林業講習所。農林中學堂。(教育司辦)湖南桑苗園。應山柞蠶試驗場。農林種子交換所。各屬農林試驗場成立者。已數十起。並附設農林講習所。農會省垣有農林總會。設附有農林董事講習所。各屬農會成立者。已十餘起。實業司



# 湖南省農業情形

湖南代表杜時化報告

## 序 言

夷攷東西各國。無論何業。莫不有詳細之調查。以供諸國人。故其國人士。亦莫不深悉本國之情形。雖易居何地。皆能隨口道出。我國則反是。向以此爲無足輕重者。使一旦人詢以本地之情形。幾掩口不能答。無怪乎外人之笑我無統計也。今以湖南幅員之廣大。物產之豐富。驟然責備于一二代表。一一話出。其不能求全。固彰彰明矣。況時化之見聞。又特別狹隘乎。而勢又不能不披露於諸君子之前。茲編所述。僅就管見管聞。略爲潦草塞責耳。遺漏之多。自不待言。其文理之粗陋。說明之簡略。尤不免爲識者所譏。尙望閱者諸君子。有以原諒之也。

中華民國二年春二月

湖南農會代表杜時化謹識

## 目 錄

湖南省農業情形

湖南省農業情形

第一篇 總論

甲土地氣候  
乙農業狀況  
丙農業教育  
丁農業政策

第二篇 農產物

甲禾穀類  
乙豆菽類  
丙園藝類  
丁工藝植物類

第三篇 副業

甲森林類  
乙畜牧類  
丙蠶桑類  
丁水產類

第四篇 農產製造

第一篇 總論

湘省位居長江上游。在北緯二十五度至三十度西經二度至八度之間。東接江西。南通兩廣。西連川貴。北隣湖北。縱橫面積約八萬二千平方哩。完全在溫帶線內。全部會分爲中西南三路。其土質之肥沃。氣候之溫和。人民之強健。勞力之低廉。無一而不可于農。故浮列於古農國之一。全部物產。人但知爲產米產木產茶之地。而不知茶油桐油麻葛藍蜡亦爲我湘之特產。此外尚有罌粟一物。在前清時代。永順永綏永定寶慶一帶。種者甚多。農民恃此爲生活者亦不少。後禁烟令下。苗種剷除。土人無新農之智識。遂至仰屋興嗟。全藉地方官紳勸其種麥。勸其植稻。至上年始聞有人勸其植桑種棉。相地制宜。大關利藪。果能如此改良進行。亦不難恢復經濟業務之原狀。此農耕之

大概情形也。至水利一節。自大禹治水導九水于洞庭之後。以洞庭爲瀦水之區。青草爲出水之口。數千年來。全湘農民。遂得各安其業。迨近年洞庭西湖壅塞。淤成大段田畝。而大水之患以興。每常陽歷六七八月之間。湖水汎濫。田垵不能保。作物不能存。常澧龍陽桃源沅江華容臨湘益陽湘陰長善等縣之農民。幾有三分之一。號呼載道。求活無門。惟有待其小退。耕種冬作物以補救之耳。此我湘水利之不治。爲農業上之一大缺點也。復加以交通不便。民智不開。舉凡一切耕種器具。固守舊章。牢不可破。均以爲舍此古法。不足以爲農。養成一種守舊性質。故農業不見進步。而徒負古農之名。所望政府有以提倡開導之。則庶乎其有彀矣。茲就所見所聞略爲分述于左。

甲 土地氣候

一 山嶽

全湘山岳。幾佔全境四分之一。西南一帶。山岳重疊。其最著名者。惟衡山之南岳山。永州之九嶷山。長沙之岳麓山。岳州之天阜山。與江西交界之五嶺山。峯巒峻秀。爲古名勝之區。至小嶺小山。遍地皆有。其巖石之成分。亦不一致。有含炭質者。有含錫質者。有

含銅質者。有含鉛質者。有含硫磺者。更有含金砂者。除了字灣之石英岩雷打石。平塘等處之石灰岩。不能生長作物外。餘山表面之土。均適于農耕。山地雖多。亦無害于農也。

### 二平原

湘中絕大平原之地甚少。即華容南州數縣平原。亦不過數百里耳。餘均與山交錯。最大亦不過數十里之縱橫。故田面多依山之高下而爲梯形。耕地甚難整理。道路多不寬坦。直稱之曰山國。亦無不可。

### 三河流

青草洞庭。爲全國著名之湖沼。湘沅澧資。爲全湘最大之河流。曩昔農民多利用之以營生物。今則反爲患于農家。蓋以西南路之天然林。採伐殆盡。致山嶺童禿。無林以保其泥砂。而泥砂遂日由兩岸崩下。致八百里之洞庭湖面。壅塞三分之二。不能消納九江之水。又加以官民與水爭利。大水之來。無可救藥故也。至于小川小流。分枝別派。農民藉以灌溉者。殆亦不尠。



四土質  
全湘既爲山川交錯之地。其土質之複雜。自不待言而知矣。大概瀘湖瀘河一帶。多砂質壤土。其由兩山所夾之田。則其土質視岩石成分而異。普通黃色粘土。白色粘土。及黃白砂土。居其多數。間亦有砂礫土質。然絕少不毛之地。

### 五氣象

湘中無氣象台之設置。故氣象無一定之觀測。全部氣候。大概溫暖潤濕。無酷寒之時。夏季溫度。平均在華氏九十度之間。冬季溫度。平均在華氏四十度之間。至于風雨霜雪。雖各地不同。然其大致情形。惟春雨最多。一雨有十餘日之久。故湘人有春雨纏綿之歎。夏秋冬三季。雖雨亦不過數日即止。降霜在季秋以後。雨雪在冬春之間。冰凍之時甚少。烈風之日殆無。冰雹颶風。十年不一見。此天然佳良之氣候。誠不可多得也。果能利用以改良作物。則產額將見倍蓰于前日矣。

### 乙 農業狀況

#### 一 耕種制度

耕種制度各地不同。有自種者。有佃種者。有自種兼佃種者。其佃種規則亦不一致。在長沙一帶。佃種最多。凡地主之租田於佃戶。所有該田之山場副業。一概貸與之。無一定之年限。如彼此相投。甚至有數十百年之東佃。所取租額。除完全園藝納錢幣外。餘均以水稻爲主。按水稻之收穫。定納租之多寡。普通地主。取其收穫三分之一。副業不問也。但地主取押租金過多時。亦得減其定額。如遇凶年飢歲。則按當年之情形酌量減納。如西路等縣。則與此稍異。地主給田與佃戶耕種。不拘年歲之豐歉。均按秋收後各分其半。但成熟時地主不到。佃戶不敢收穫。因恐無確實證據也。至于轉佃一項。亦隨地皆有。此我湘佃種之大概情形也。

### 二 耕種方法

湘省向以水稻爲主。其普通耕種水田之方法。每年于清明前後下種。先將秧田整理。播種于秧田。次即整理本田。用牛犁轉之後。一面耙平田面。一面修理田塍。俟秧有六七寸長。即行移植。名之曰插禾。插禾之際。並不用繩索定準其距離。但憑手法眼力。縱橫均成一直線。插後逾三禮拜。以足耨之。再逾三禮拜。又以足耨之。連耨三次。始竟全

功。並不知用雁爪之利。嗣後田若欠水。按地方之情形。用牛車筒車水車。以灌溉之。倘遇水災。則後種晚稻。其收稻之法。則就本田設一扮桶。圍以扮摺。內盛一脫穀器。形如欄杆。普通三人。共一扮桶。每人各手稻一束。輪流向桶脫穀。而穀草遂均已分離于田中矣。此外菜蔬之栽培。在省城附近一帶。亦甚精密。其于整地作畦施肥驅虫諸事。均頗合法。惟不知構造溫床。以促其生長。至于山林之培植。冬作之經營。均極疏忽。幾無方法之可言。

### 三耕種回數

耕種回數之多寡。亦視土地情形而有差異。在平原田地。每年至少有二次收穫。一水稻。一蕎麥或小豆。其他芸苔萊菔紫芸英等。為本田之肥料。均不以收穫物計算。至于山田（俗名衝田）每年秋收後。其田灌滿以水。名曰水田。令其休閒。不再作物。至次年春季。始將耕轉。此種田地。恒為一毛作。餘如菜園。則無回數之可計。

### 四肥料種類

肥料與土地有密切之關係。而湘農之施肥。多本之于習慣經驗。普通除用綠肥外。有

用人糞尿者。有用豚糞尿者。有用腐植質者。有用各種油粕者。惟長河以土質之故。多雜用石灰圭礬。瀏陽以田蛆之故。多雜用烟草莖。然亦有知骨肥之利益。將骨燒灰施用。惜乎其不知製造之法也。

五農具種類

一水車三種。甲筒車。乙牛車。丙人車。(二人車三人車四人車)

二犁三種。甲平田犁。乙衝田犁。丙山犁。

三鋤二種。甲平鋤。乙開山鋤。俗名兜子鋤

四耙耨一種。牛耨。

五耙三種。甲二齒耙。乙三齒耙。丙四齒耙。

六鎌二種。甲禾鎌。乙柴鎌。

七碓三種。甲旱碓。乙水碓。丙牛碾。

其他穀推篩簸風車。一切農家用器。均備而不甚精美。惟筒車與水碓牛碾三種。稍省人力耳。

## 六 勞力價格

湘省勞力向賤。然近年亦稍增加。交通便利之州縣。每長工一年工價須三十元上下。零工每日工價在一角以內。若遠僻鄉村。工價仍不甚高。此亦係人民生活程度之有關也。

## 丙 農業教育

### 一 官立學校及講習所

湘省農業教育。向不發達。前清時代。僅辦一中等農業學校。內分農蠶林及師範四班。學科甚不完備。在宣統二年以前。主持是校者。由巡撫委任一候補道辦理。視此爲一平常差事。并不取其有專門學識之人才。甚至由捐納出身。全不通文理者。亦得充當此職。故一切學科。諸多缺點。雖以前辦有一兩班速成。均屬敷衍了事。迨宣統二年冬。始改歸紳辦。較前稍有進步。然亦不見其特別改良。此外勸業道在前清宣統三年春季。籌辦一蠶業講習所。學額六十名。兩年畢業。此爲勸業道興學之始。旋於是年七月。又辦一茶業講習所於省城。其學生已經攷取。將近開課。適民國光復。遂停止焉。自共

和告成之後。勸業道改爲實業司。此項講習所。即歸實業司管轄。而實業司以蠶桑原係女子職業。將前辦蠶業講習所之舊址。改爲女子蠶業講習所。現已招取女生。分學理實習兩班。約於本年二月。即可開學。其以前之男子蠶業講習所。已遷入北門外馬廠接辦矣。又教育司以農業爲立國之本。非普及不足以收實效。遂將高等小學以上之學校。於課程中。均定以農業一科。其用意誠善。惜人才缺乏。實行者少。不能普及耳。

### 二公立學校及講習所

官立者。既如此其少。公立者自難發達。查湘省農林教育。由團體私人組織者。除前農務總會。在益陽辦有一蠶桑講習所外。僅錢君維驥所組織一農林學校及農林傳習所而已。他若常德三益學校。則擬附設一中等農業班。寶慶擬辦一南路中等農林學校。常甯農務分會。籌辦一蠶桑講習所。長沙府擬於東西南北四鄉各設一初等農林學校一所。農務總會擬辦棉業講習茶業講習並農林講習各一所。以上均在計畫之中。果能處處辦到。亦未始非我農業教育前途之幸。

### 三試驗場

農事試驗場。僅教育司設立一區而已。專供學校之試驗。其規模甚小。設置均不完備。現正大加改良。已籌畫進行矣。

蠶事試驗場。惟農務總會在益陽籌辦一區。因限於地勢水患。未能改良擴充。斯爲可惜耳。

森林全湘無試驗場之設置。惟實業司辦有一森林培秧局。農務總會籌畫一模範森林而已。

### 丁 農業政策

中國實業。向無政策之可言。何況于農林。在前情時代。照例設一勸業道。而勸業道之辦事人員。其爲實業專家與否不問也。迨民國反正。共和告成。改勸業道爲實業司。內分農工商礦四科。始有農林專才。綜司其事。其于農林有如何施行之政策。亦不見一。豈農林之無政策可行耶。抑中央無一定之法規以爲遵守也。雖議設官荒局森林局水利局亦祇徒託空談而已。

農產物

(甲) 禾穀類

一 水稻  
 湖南省向以水稻為主要作物。其種類甚多。普通分為早稻中稻晚稻三種。而三者之名稱。有早禾六十粘粒穀。爪麻。瓜子雲南白。冬粘糯穀之分。就中以雲南白冬粘兩種為上等。色白而光。質柔而糯。誠為諸米中之魁首。餘均色黃。而帶有紅粒。質粗而外皮多燥。其粉粒之發育。而又駕乎前兩種之上。品種雖殊。然產地亦不無關係。其沿江一帶所產者。品質較優。在上湘山地所出。品種雖良。而質亦變為粗劣。此亦是土質使然。非人力可能強也。查全湘產米最良之地。為長沙之靖港白沙洲。湘潭之易俗河東坵港。寧鄉所屬各地。餘均粗劣。不堪為出口之選。

大麥小麥。在西路一帶。所產亦不甚多。蓋以為非主要食品也。

三 蕎麥



蕎麥為秋收後之餘糧。故種者甚多。每年產額亦不下數百萬。但農家多以之佐主食。

四高粱

普通種高粱者甚少。然瀘湖瀘江一帶。亦有專種此以營生活者。此亦是因地制宜也。

五玉蜀黍

玉蜀黍。俗名包穀。又名玉米。安化新化等縣。多種之以補主食之不足。

六粟一名小米

南路山地多種之。

(乙) 荳菽類

一黃豆

黃豆產于西路。有大小兩種。

二黑豆

黑豆種類甚多。普通分為大黑豆。小黑豆。又名拖。六月報十月報數種。

三大小紅豆一名豇豆

湖南省農業情形

四綠豆

五蠶豆

六豌豆

以上六類。隨地皆種。雖均非大宗產物。然每年出口亦不少。

五落花生

落花生。湘省向以茶陵所出者為優。以其粒小而味香。有茶陵子之名。近年大子入口。遍地均改種大子。產額亦頗不少。然無有出口者。

(丙)園藝類

一菜蔬

葉菜有白菜、芥蘭菜、大兜菜、冬苣菜、夏苣菜、紅菜、瓠菜、排菜、水芹、菜芹、筒蒿、香葱、黃芽白、青菜、菠菜等。

根菜有百合、山藥、水芋、旱芋、紅芋、青芋、腳掌薯、白茹、紅薯、萵笋、大蒜、苣兜、白蘿蔔、紅蘿蔔、春筍、冬筍、薑等。

瓜果有南瓜、東瓜、西瓜、北瓜、黃瓜、苦瓜、絲瓜、富瓜、豆壳、紅白茄子、辣椒、扁豆等。

二果樹

湘省向不產果。僅有彬州之宜章梨。茶陵之佛手柑。長沙之橘柚香圓。瀏陽之金橘。頗堪適口。餘如桃李、枇杷、蘋果、楊梅、石榴、葡萄、梅、杏、棗、栗等。不過聊備一格而已。

三花木

澧芷沅蘭。通俗稱美。此外產額最多之花木。惟茶花、茉莉、珠蘭、玫瑰、桂花、芍藥、海棠、紅蓮花、牡丹、梅、梔、枝菊、白花。數品而已。

(丁)工藝植物類

一茶

茶爲我湘出口之大宗。產于岳州、長沙、安化、寧鄉、瀏陽等縣。有山茶園茶之分。此外尙有永州之洞茶。即紅茶之一種。而其最著名者。爲君山茶。次之爲岳麓維山茶。再次爲各鄉之園茶。餘山茶。均以之供製造黑茶紅茶之用。

二麻

麻有苧麻亞麻兩種。產于沅江常甯瀏陽各處及乾州各鄉村。就中尤以瀏陽為最佳。

葛為野生植物。隨地皆有。皮可製布。根可製料。惜無人以栽培之也。

四茶桐

油茶出於衡州永州平江瀏陽醴陵。油桐產于常德辰州。而衡永亦出產不少。近年因其獲利甚厚。多有種之者。

五藍

藍惟平江產者最多。因近年洋靛入口。銷場大滯。種之者日見其少。

又平江產一種朮。定名為平朮。近為湘省藥局中珍貴之品。

六龍鬚草

龍鬚草為桂陽州郴州等處野生之特產。其用途甚廣。惜漂白未得其法。不能與舶來品爭勝耳。

七烟草

烟草以彬州產者為最優。故湘人有彬州烟葉之名。

甲 八竹

竹之用途最廣。其產地亦多。就中以益陽、長沙、西鄉、永州、寶慶、新化為盛。然其種類亦分為數種。有南竹、斑竹、水竹、小竹、觀音竹、湘妃竹（俗名淚竹）之稱。惟永州之湘妃竹為最貴重。以其表面均生有螺旋紋也。

九楮三極 山茶 山桂 山梨 山桃 山李 山杏 山梅 山櫻 山楓 山松 山柏 山杉 山竹 山蘭 山菊 山荷 山蓮 山蘭 山桂 山梨 山桃 山李 山杏 山梅 山櫻 山楓 山松 山柏 山杉 山竹 山蘭 山菊 山荷 山蓮

楮三極均為造紙之原料。隨地皆有。亦野生植物也。  
蠟樹學名冬青。澁浦縣最多。農民專恃此為一年生活。長善等縣亦屢見不少。但無蜡。不能取蜡耳。

十一 棉草

湘省氣候土質。向來宜棉。而植棉者僅常德、龍陽、桃源、華容、南州、平江、數處。近年風氣漸開。衡州、株湖、湘鄉、長沙等縣。亦次第種植。產額雖多。要不足本省之用。



湘省以杉、松、楓、柏四者為大宗。餘如棕櫚、赤樟、白樟、猴樟、絲桐、梧桐、櫟、椿、白楊、黃楊、槐、苦楝、欏栗、冬青、檀、櫟、柞、火桑等樹，亦隨地皆有。然無成林之區。其杉種之佳良者，除苗木外，以辰州、茶陵為最。

二 天然林

省湘山地最多。曩昔西南兩路，遍地皆是天然林。近年採伐日多，又無人時加培植，全湘致有童山之歎。

三 人造林

湘省林業，向仰給於天然。不知森林如何造法。間有開山種樹者，不過隨意種植，并不知培養方法。任其自生自長而已。就愚之所知習，僅有長沙之清泰鄉馬君溶煥所造之杉林，整齊正直，頗有可觀。一切種植培養整理諸法，均按諸學理。庶可稱之曰人造林。其餘即上年農會計畫之模範森林地，在長瀏交界之大山冲，將來之有無成效，尚在辦理者之得人與否耳。

四 林業政策

湖南省農業情形

前清勸業道。并無所謂林業政策。迨民國改名實業司。始有專門人才。總理是職。然後從事調查。通盤計畫。現已設有培秧局一處。在岳麓山下。專培植樹苗。以資廣種。聞擬設森林局三處。俟中央森林法頒布後。即當實行也。

(乙)畜產類

一牛

牛分兩種。一曰水牛。農家專用。以耕田。又名曰耕牛。一曰黃牛。專充食用。兼以擠乳而供役用。又名曰菜牛。產牛之地。以常德為最盛。

二羊

湘中綿羊最少。所畜者均山羊。角短毛淺。肉味佳良。專以之充食用。出於瀏陽慈利一帶。

三豕

豕以湘省所產者最佳。體肥而肉嫩。易於生長。無論大農小農。無有不畜豕十餘頭者。此是湘省農家普通之副業也。



四鷄鴨鵝鴿蜂

俚語云。南鷄北鴨。誠哉其然也。湘省之鷄。其肉嫩。其味鮮。較之北地。誠超乎其上也。惟生長不及北地之速。而生卵亦不及北地之多。每年平均。每只生卵不過一百二十餘個。至於家鴨。則不及遠矣。瘦而不肥。惟生卵較多。差強北地耳。此外尚有家鵝家鴿以及蜜蜂等。均為農家常養之畜類。

五野禽

瀟湖一帶。農民每當秋收後。人荷鳥鎗一枝。出外遊獵。專取野鴨野鵝等禽。以營冬季生活。未始非農家之副業。故特誌之。

六野獸

衡永寶等處。皆大幹山脈。每年秋冬兩季。山居獵戶。多從事野獵。依此為生活者亦不少。

(丙) 蠶桑類

湖南甲子年。蠶桑業大起。蠶繭並盛。桑葉亦多。而好麻。故其繭桑。

湖南省自前清甲午年巡撫吳大澂購進湖桑秧苗。遍給鄉民栽植後。而我湘始有湖桑之種。情人民不知愛惜。現今所存者不多。且老而不適於用。至於火桑。則遍地皆有。以之育蠶。則其出絲之柔滑。不及湖桑所育者遠矣。

### 一蠶

湖南省氣候土質。無不宜蠶。以土法飼育者。亦復不少。其蠶種之不良。絲質之粗劣。色澤之黑暗。製絲之笨拙。久爲一般人民所公認。其所出之絲。僅可供織絹之用。雖設有蠶業專科蠶業講習所。飼養新法。一時不能普及耳。

### 二蠶業團體

湖南省蠶業團體。僅有長沙之蠶桑公社。及益陽之湘綸公司兩處。現均停辦。一歸實業司接理。一歸農會經營。兩處桑株。均被虫傷。不適用於。徒有其名而已。

### 三蠶業前途之希望

攷湖南省自振興蠶業以來。惟前農業學校蠶科所製之絲。運往南洋賽會。已得優等金牌。次之農會蠶桑試驗場所製之絲。運往上海銷售。已品列洋絲二等。可見湖南省蠶桑

只稍加研究。即可與江浙相上下。現實業司已竭力提倡。擬會同農會籌辦一模範製絲工場。此外農會又在益陽浮邱山。建築一風穴以蘆蠶種。預備普及秋蠶。果能上下提倡。則湘省之蠶業。將來有莫大之希望焉。此外尙有一蠶絲業會。係由一般蠶業專家組織而成。專以改良蠶桑為宗旨。此亦是湘省蠶業前途之幸福也。

(丁) 水產類

一 水產植物

(蓮) 蓮向為湘省之特產。出於常德衡州等處。然尤以衡州所產者為最優。故天下有衡蓮之名。其種分紅白兩品。白居上等。

(藕) 藕為菜蔬中之一種。常用以供食料。且能為製粉之用。在常德衡州所產者多。用以製粉。在長沙湘潭等處。則為上品蔬菜。就中尙有湖藕塘藕之分。而塘藕之味質。則超過湖藕多矣。

(菱) 菱有紅菱、鐵菱之分。紅菱果實肥大而味甘。鐵菱米小而壳堅硬。隨地皆產。惜未獲大用。等於棄物耳。

(芡實)芡實產地甚多。多取之以為藥品。亦有以之佐粥食者。

(交白)交白生長於水中。每年收穫一次。以供菜蔬之用。

(萍藻)凡湖塘池沼之水。不甚清潔者。多生萍藻。農民取之以作家豚飼料。或取之以

作綠肥。抑亦利用之善法也。

二水產魚類

湘省之水地。以洞庭青草兩湖為最大。而兩湖所產之魚類。亦復不少。兩岸人民。多以捕魚為業。每當冬季水涸之時。魚船遍於湖面。網捕釣釣。不一而足。至於飼養之如何改良。魚類之如何保護。均置於不講。其青草洞庭特產之魚類。為海參、銀魚、針、咀魚、毛葉蝦、四種。餘如鯉、鰱、熊、鰻、青草、鮑、蝦、編魚、等類。雖為兩湖之大產額。而內地河流池沼亦多產此。故不足為貴。

三水產甲壳

龜、鼈、蛤、螺、等。亦隨地皆有。但取此以為生活者不多也。

四漁撈器具

...

湘省漁撈器具及捕魚方法。雖屬幼稚。然其種類亦多。大概以罟網釣三種爲最普通。其特別者。則以燈火置於船中。令魚自投羅網。或以大網橫斷水中。用數十人曳而上之。或以鷺鷥捕之。種種方法。總不外以捕獲爲目的。至於龜鼈則另以鈇鈞撻之。或以鈇鈇殺之亦可。此湘省捕魚之大概情形也。

#### 五魚業團體

前清除魚行外。並無所謂魚業團體也。自民國建立以來。咸知實業非結合團體不足以擴張生計。於是始有魚業公司之組織。現今省城成立者有兩起。各縣產魚地方成立分公司者。亦有數處。大概辦法以保護魚業利權。及研究畜養方法。製造魚類罐頭爲宗旨。將來之能否發達。尙在未知之數耳。

#### 第四篇 農產製造

##### 一 纖維類

(夏布)夏布以蘆製之。以瀏陽爲最優。次之醴陵。再次之長沙各鄉。沅江之蘆。專運出口。織布者少。攸瀏陽所出之夏布。其紗細。其質堅。其色潔。雖用日久而布面不毛。他處

均不及。故有瀏陽夏布之名。近年運銷青島等處者。日見其多也。

(葛布)葛布係一種野生葛藤之皮製絲織成。色澤光滑。亞於絲綢。亦以瀏陽所產者為佳。

(棉布)棉布湘省所出者有數種。一都布。係出自湘陰鹿角等處。一平江大布。係出自平江縣。其餘均謂之大布。或謂之土布。皆由田家農婦。自紡自織而成。非有大工廠在也。

(絹)湘省各縣各鄉。均養有土蠶。製出之絲。僅足以供織絹之用。故絹價最賤。其他麻線。麻繩。棉線。棉帶等。亦隨地皆有。不必購自外省。

(紙張)湘省製紙原料最富。如嫩竹。楮樹。三椏。猴樟。稻草等物。無地不有。其出紙最多之地。為益陽。瀏陽。寶慶等縣。而紙之名目。有竹紙。丁貢。貢川。毛邊。官堆。寶胚。花胚。折殼。草紙之分。惜拘守舊法。製造不改良耳。今幸共和成立。人人有一實業思想。均以紙為人生之必要品。近年洋紙進口者日多。非設法改良。不足以資抵制。於是始有製紙公司之發起。現已組織成立者。有華豐。章楚兩公司。其規模略大。目今開王者。僅一華豐。

耳。其製造尙以人工。不過藥品改良。使其色澤潔白。收功較易耳。所製種類。已出不少。就中能抵制洋紙者。亦有數種。現擬購辦機器。大加擴充。果能從此改良。而發達自可操左券矣。

二茶類

(紅茶) 湖南產茶之地甚多。惟安化之東坪。長沙之高橋。每逢春季。各省茶商。均到此開莊設號。專製紅茶。總額不下數百萬。惜製造不改良。裝璜不精美。不能取悅于外人。每致折本耳。

(黑茶) 黑茶專製以運銷甘陝新疆等省。前清已與有黑茶票。每年入款。亦不下百餘萬金。

(青茶) 青茶即本省人民所飲之茶也。其等第亦有數種。最上者為岳州之君山茶。次之為長善寧鄉常寧各地所出之毛尖雨前。再次為園茶。如衡州瀏陽湘陰湘鄉所產者。其味帶渣。均不能製成上品。殆亦氣候土質使然也。

三酒類

湖南省農業情形

(穀酒) 穀酒一名燒酒。惟長沙各鄉最好。

(高粱酒) 高粱酒各鄉製者甚少。僅省城各坊製造。其味氣芳香。較穀酒過之。或以之代汾酒。然其香味亦不遜於汾酒。

(紹酒蘇酒) 紹酒原出於紹興。蘇酒本產自蘇州。湘省商人多有以麥仿造之者。香味雖不及原產地。要亦不讓於原產地也。

(衡酒) 衡酒出於衡州。故有此名。

其他蕎麥酒。紅薯酒。米酒。甜酒。均以製造原料之名名之。其香味亦不一致。

#### 四 澱粉類

藕粉產常德。葛粉產瀏陽。蕨粉產衡州。百合粉產寶慶。紅薯粉產茶陵及各鄉。全青粉以豆製之。產省城。

#### 五 日用食品類

(醬油及醬) 醬油隨地皆產。以湘潭所製者最佳。其味甜而鮮。次之省城。故各省有湘潭醬油之名。



(醋)醋有漆醋、沙醋、白醋、黃醋、四種。其特性均各有專長。究以省城製出為最鮮。  
(豆腐、豆筍、豆皮)各地皆製豆腐。惟平江、寧鄉、長沙之麻林橋所出者為最佳。雖係製造之區別。要亦水質使然也。

其他全州腐乳、湘潭之子油、薑。長沙之各種醬菜。瀏陽之豆豉。均屬著名之品。

### 第六油醋類

(茶油)茶油一名青油。產于常德、平江、瀏陽、醴陵。以及各鄉。為湘省食油之一大宗。

(桐油)桐油有洪油、秀油、辰油之名。以其產地而異。其名稱大概出于洪江者名洪油。出于秀山者名秀油。出于辰州者名辰油。其他各地亦產出不少。專為油擦器具及搽

入熟漆之用。每年出口。亦不下數十萬擔。誠一湘省極大之利源也。

(麻油)麻油以胡麻製之。一名小磨香油。湘人用之以佐口味。亦貴重品也。

其他菜油、木子油、草麻子油。亦間地或有。產額不多。要非大宗出品。

(白蜡)白蜡為淑浦一縣之特產。要不及四川白蜡之質淨。

(黃蜡)黃蜡出于蜂蜜之中。凡養蜂家皆有。抑亦湘省普通之出產也。

七糖蜜類

(秦糖) 秦糖或謂之桶糖。亦以甘蔗製之。出于瀏陽等處。其味尚不及廣東上等紅糖之佳。

(莧菜糖) 用夏莧菜製成者。

(糯米白糖) 以糯米萌芽磨碎製之。故名。此外尚有各糖坊以米芽所製之各種糖食。

均非主要大宗出品。

(錫糖) 以穀芽製成者。質如膠漆。色紅黃為衡永各屬之出產。

(白蜜) 各地皆產。要亦不多。

(橙糖) 以橙片製成者。

其八竹荀類

(竹器) 湘省為產竹之區。故其竹器亦多。如益陽之蔑葦蓆貨竹棹竹椅竹蓆尤為精細。寶慶本州之各種雕刻竹器。工作均極精美。誠足為農產製造之特出。

(玉蘭片) 取冬筍用炭火烘之而成。在新化製出者。其色白。其味鮮。為玉蘭片中之上。

品。

九編織類

湘省編織物。雖有各種草帽草蓆。就中尤以龍鬚草所編者。為最佳。龍鬚草產於桂陽州郴州及各處。每年換入金額。亦不下數十萬元。草蓆出祁陽之歸陽。每年出口亦數千元之譜。

十烟草類

鴉片而無計將而不其明苗味齋

一散絲烟。

苗昔直強烟齋之出

二白見烟。

夫四引參發太開小端欲青魚翅

三雜拌烟。

四全堂烟。

以上四種。雖以散絲烟為上品。其香味總不及福建條絲濃矣。

十一靛青

靛青向為我湘出產之大宗。最著名者為平江靛。近年因洋靛入口。銷場大滯。種藍者

多改種他項作物也。大宗最著者為蠶絲。平江蠶立乎因耕藉人口積學大器。蠶絲者

十二皮革器用

皮革器用。雖不為湖南特產。然如常德永州各處。所造之皮箱皮籠。堅實精緻。價值低廉。實有韻頑各省而上之勢。

三辦牲獸

二白貝獸

一錯絲獸

十獸草器

十獸之器

夫四序參發大剛小畝為青魚脰

苗若直獵地竊之也

既牲而無行耕而不長則苗相竊

也

弗除則蕪除之則虛則草竊之也

故去此三盜者然後粟可多也

(呂覽辨土篇)

刊 增 時 應

品

# 陝西省農業情形

陝西代表 王恒晉  
陳 非 報告

后稷教民稼穡。樹藝五穀。實我中華之第一農業大家。而秦中即其故里。迄今數千載。流風餘韻猶存。鄉人勤於耕耘。尙有幽風之遺俗。茲將吾陝現在農業情形。舉其犖犖諸大端。分類報告如左。

## 農業

陝西地勢。東西七百里。南北二千四百餘里。土宜氣候。迥乎不同。物產亦因之各異。所有農業宜分中南北三段而論。中段如西安、同州、鳳翔等屬。平曠無山。土脈深厚。農家以種麥爲大宗。種雜糧者。僅十之二三。水田則惟咸寧、長安、鄠縣、藍田等縣有之。南段風土與安一帶。類乎湖北。漢中一帶。類乎四川。水田多於旱地。農家以種稻爲大宗。近山多雨澤。復得漢江水利。豐年屢慶。產米多而且佳。而香稻一種。尤屬該地特產。北段延安、榆林等處。邊境荒寒。人民少而土地薄。多種雜糧。農產之豐富。則遠不逮乎中兩段。前清時代。人貪種烟之利。所有陝境膏腴土壤。無處不有罌粟。以致閭閻鮮蓋藏。

陝西省農業情形

偶遇荒歉。不免苦飢。民國成立。都督及實業司。首嚴種烟之禁。勒令剷除。風行雷厲。現均去毒卉而植嘉禾矣。

森林

秦地南北皆山。北山林木。不及南山之盛。終南山脈。綿亘數百里。峰巒起伏。處處均有森林。含抱棟樑之材。觸目皆是。凌雲蔽日。嘉蔭蔥蘢。舉凡習見之樹木。幾於無一不有。而尤以松竹榆柳桑槐桐漆等類爲最繁。斧斤時入。取用不竭。採運者均獲利無算。

墾牧

渭流兩岸。地盡官荒。係前清督撫標兵及八旗牧馬之廠。現正設法開墾。而北山邠綏延榆一帶。草萊未闢之荒土尤多。惟其地產牛羊。馬亦蕃息。水草豐美。乃一天然牧場。數年前陝人曾組織一牧場公司。資本不充。未收成效。當道者如能提倡經營。俾其地墾牧發達。不徒北山貧瘠之區。利源開闢。即畜牧一宗。皮革製造。抵製外貨。亦可爲國中塞一絕大補劑。

水產

關中水產。不能如東南沿江沿海等省之滋豐者。地為之也。陸地居多。農人惟稼穡是營。不甚注意漁業。涇渭漢沔諸水濱之居民。間有從事網罟者。亦多不以此為專務。故於養魚捕魚諸方法。均未加意講求。然所產之魚。則甚鮮美味。不亞於襄陽松鱸云。

蠶絲

蠶絲一業。漢南為最。近因氣候溫和。西同鳳一帶。亦多有從事者。養蠶之家。既多改種湖桑。故紡織之紬絹等類。絲漸光勻柔細。而購用者亦多。以之與江浙蠶絲并論。固當尚遜一籌。然較之十年以前。則已改良有進步矣。

茶業

南山紫陽。產茶色香味佳。於龍井六安武彛松蘿。諸佳茗而外。別具一種風味。前清時因無引岸。不能銷及遠近。始有在該處創設茶業公司者。此後營業自由。推廣銷場。不僅足供本省之用。又有同州蔘藜。亦茶中之異品。明目清心。兼作藥料。土人多寶貴之。

棉花

陝西棉花。向以高陵為最。而富平。蒲城。澄城。韓城。合陽。宜君。等縣。亦多產。其產量。向以高陵為最。而富平。蒲城。澄城。韓城。合陽。宜君。等縣。亦多產。其產量。向以高陵為最。而富平。蒲城。澄城。韓城。合陽。宜君。等縣。亦多產。

關輔地土高燥。於種棉最相宜。而農產五穀而外。亦惟棉爲最多。且最良。近年兼種洋棉。以其收穫量較豐。惟華棉含苞時皆下垂。洋棉苞則上仰。陰雨過多。浸灌其中。往往海爛。而歸無用。而織成布疋。亦不如華棉之線之勻。

### 園藝

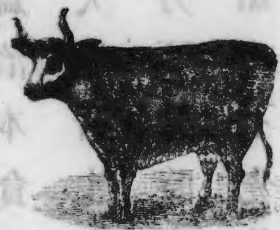
蔬菜瓜果。各色均有佳者。惟驪山之旁。溫泉灌溉。園蔬獨早。尤爲鮮美異常。其最著名爲人食而甘之津津樂道者。則如華州筍。臨潼韭。武陽菘。藍鄠藕。同州瓜。渭南桃。富平柿。邠州梨棗。漢南橘柚。枇杷鮮脆甘芳。均園藝中至美之品。土人飽啖。不自知其難得可貴。過客得一嘗之。齒頰生芬。每自詡其朶頤之福。至不辭常作關內之人。亦可見其風味之佳矣。

### 藥材

秦中草木。多屬藥材。種類甚繁。不能枚舉。而以當歸甘草遠志防風茯苓香附等類。居大多數。氣味濃厚。他地產者不及。衛生家多採用之。爲每年農產出境之一大宗。此吾陝農業之大概情形。力農本秦人所長。惟耕田之夫。或不識字。際茲文明競爭世



界。而事事猶舊規墨守。未免不合時宜。如能迅設農會。以爲謀改良發達之機關。并廣興農學。俾百二河山之田夫野老。均有新智識之灌輸。而於宜洩旱潦。課問雨晴。施用肥料。研究種籽。選擇農具。調劑土宜諸事。擇善而從。兼採西法。則成績當較今日爲更優美。沃野千里。古稱天府。不難恢復舊觀。提倡而振興之。是所仰望於總攬全國農政者。



陝西省農業情形



# 甘肅省農業情形

甘肅代表

吳鈞  
張瀛學  
秦望瀾

報告

甘肅農業。與東南同。亦有與東南異。其地介居北緯三十二度。至四十一度。西經八度。至十八度之間。其溫度平均在十三度內外。人口計壹千萬有零。地廣人稀。現計官荒民荒。除歷年開墾外。約有四萬五千餘頃。宜穀宜林。隨在皆是。各處草地甚多。尤宜於牧畜。如隴西之首陽山。洮州之卓泥土司地。岷州之馬塢。荔川。文縣之馬廠。隆德之關山。西北溝。涇州之川河莊。平涼回原慶環一帶。牧地尤寬。西甯循化貴德。及大通縣之八寶山。野牛溝。武威縣之東北鄉。鎮番縣之蘇武山。古浪縣之東大灘。東小灘。張掖之南山。山丹縣之大草灘。撫彝之黑河以北。高台縣之祈連山。毛目之土爾扈特後山。肅州之邊牆。安西州之八塲墩。平頭湖。麥園湖。中衛之東南鄉。靈州之紅山。清水各堡。甯靈。慶之馬家山。甯夏甯朔各渠。曠地尤爲饒沃。今都督趙前於守甯夏時。業已籌辦墾牧。旗管地亦曾墾墾。此宜墾牧之大概情形也。

皮毛以甯夏灘羊皮爲特色。西甯次之。甘涼又次之。每年銷售天津上海張家口一帶。

惟經洋商販運。或以銀錢布疋茶貨先借給於居民。陸續交貨。如合股籌辦皮毛公司。直接貿易。則挽回利權不尠。

牛馬騾驢暨家禽等類。均屬相同。騾馬良種尤多。犛牛最肥碩。宜供食品。且染其毛作羽纓。

普通農具。用犁繫雙牛或雙馬。耕過之地。平推土面。用耜亦甚輕。或以粗樹條編成。耨耜齒於其上。鋤多用長而尖者。至筐籃等類。多係柳條編造。

蠶桑以隴東南地氣暖者爲宜。如安化西和階州文縣泰州徽縣。每年收絲。以土法繅製。供其自用。

棉產地東南固多。近年來如撫彝高台毛目嫩煌獲棉不少。但供家機織布之用。

藥材以枸杞甘草當歸黃芪大黃爲大宗。其餘種類尤繁。枸杞則中衛爲佳。當歸黃芪階文最盛。

綿煙葉係甘中特產。秋後採葉。摺疊成方。創爲細絲。有綠煙有黃煙。皋蘭五泉煙最佳。狄道次之。

樹株最宜榆柳。而松槐桑椿等類次之。近番之地。山嶺叢錯。森林尤多。果實葡萄最繁。皋蘭沙井梨色香味佳。其核尤小。若西瓜蘋果石榴紅果皆良種也。至桃李杏柰之普通果類。隨處皆能培植。

蔬菜類亦與各省相同。但氣候稍遲。蘿蔔有一種特別最小者。俗呼鈕子蘿蔔。色白味甘。春間種之。夏初可食。過時反不能長大。而心空矣。

衛生服食品。普通用麥。然宵夏爲魚米之區。中衛米常販省城。甘州烏江米尤佳。撫彝糯米亦製糕。釀酒良品。惟稻播水田最爲繁密。不似南省之分栽耘稀。蓋邊地多大風。恐禾稼盛時。稀則爲風推倒。故初種時。稍費種子耳。

肥料通用灰土糞肥。近來經試驗場導引。多有收集骨肥燒灰糞田者。

魚以甯夏爲多。每屆隆冬。取冰魚銷售各處。黃河洮河業魚者。多於夏秋網釣。其魚類如鯉如鯽如鯽如鮎如白條如沙嘴。尤異者靖遠鴿子魚。每至河泮時。有鴿盤旋於水面。陡入水中。即化爲魚。其味極佳。

省垣農礦學堂一所。分教農科礦科。農業試驗場一所。係前清光緒三十二年購貢院



# 四川省農業情形

## 農會代表

李欽 趙安 胡永齡

## 等報告

四川省僻在邊隅。天然險阻。交通不便。事事落後。即如此次赴全國農會聯合會。會期將闌。遲久乃達。他可知矣。進步頹頓。此為之因。雖然。川人後至。所不及研究者。不過業經通過之各案。而國家農業行政。應行趕速制定之各種法規。有為議案所無。而時間迫促。又不能另案提出者。謹於今日報告本省農業情形時。牽連陳之。則以報告代建議焉可也。

川省農業現況。實無特異之點。以尋常事蹟。表白於全國農會會場。匪惟聞者生厭。亦覺言之甚慚。然匿短不言。則各省代表雖有教導補救之方。無從餉貽。且無以仰副農林部徵採農業實況。為規定政策地步之初意。故觀縷陳之。

農業行政之現況。今按照農林部所定暫行章程各條舉之。如農政科之農會。農事試驗場。農事講習所。巡行教師。農產物輸出入等。樹藝科之普通農產物。茶棉業。工藝作物。農作物之病虫害等。蠶絲科之蠶種製造。蠶病預防。生絲檢查。模範製絲工場。生絲

輸出調查。蠶業講習所等。墾務科之調查官民荒地。及荒地價值。升科。獎勵。保護。各規定等。林政科之林業講習所。及試驗場等。或係廢續辦理。或係籌款創設。或正籌備辦法。或尙待撥經費。至於水利一項。則因山多原少。農田灌溉。向用築堰鑿塘之法。沿襲未改爲特別耳。此農業行政舉辦各農事之現況也。

去歲籌算民國二年期農務行政經費。計需銀四十三萬餘兩。而以本省財政收入困難之故。各司經費。估欸攤分。比撥至實業司之農科。則四萬兩而已。心餘力乏。徒喚奈何。本年成績。必無可考。此農政經費缺乏之現況也。至於各府廳州縣之農業。則反正以前所辦各項。一經路潮。胥遭破壞。地方未甯。諸多停置。民國元年。作爲恢復元氣之時代。本年乃督責進行。此各地方農業之現況也。

至農民經營農業之現況。則仍惟舊法足用。安常習故。以便爲利。雖執政者設法提倡。公益團體分頭演說。求其改良。實難辦到。其故由川省大中農少。小農多。自作農少。小作農多。彼小作農每歲收穫。除分配土地勞力資本三項應付之地租工資利息外。所餘無幾。勞勞終歲。僅資事蓄。苟責以改良。勢必至增高其生產費用。將來收益之加倍。



未可必。而目前已減其生活之需。一打算開。改良難。且現在勞力甚賤。（每小農家僱傭工一人。終歲給錢平均約六七千文。）第增加資本。（生產費亦作資本）猶應拮据。萬一傭金加貴。必永無改良之日。又況農民教育。尙未普及。識字者少。雖有白話廣告。說明新理新法。如不識。又交通未便。農產壅遏。其值甚賤。影響於農利甚大。種種病農。即不能進步之原因。然經濟困難如此。而不致荒輟者。則以農民生活程度。互有差異。鄉村低於城市。州縣低於都會之故耳。此一般農民經營農業之現況也。今行政方面。因經費缺乏。不能多方提倡。以爲先導。則望地方農民智識發達。而其現況又如此。調查所及。似此情形者。尙不止四川一省。若不設法救濟。農國不農。大可隱憂。且國家設農林部實業司。無非爲整頓農業計。然整頓之宗旨。在令各行政長官。多提官款。舉辦場廠局所乎。抑在使一般農民。能自求進步乎。吾知立法者必曰。將使農民自謀進步也。然以吾國民今日之程度。而冀其自行發展。吾敢斷言曰。此等目的。任若干年不能達也。

今就現在之農業而籌改良著手之方。教育既需時日。交通事業。又非一時可成。則惟

有仿照日本之各種組合法規。參酌中國農業情形。制爲適用之法。從速頒布。庶有且夕之效。試即吾川絲業一端證之。清宣統二年。川勸業道所編農業統計表。絲業一項。川省製絲戶數約一十三萬九千八百四十六家。產絲總量約一四三〇、三一七七兩。而其中改良絲只四三三、五五三四兩。餘一九九六、七六四三兩。則土法所製也。川省提倡新式細絲四五年矣。誘掖獎勵。不遺餘力。而土法絲尙如此其多。非政府之不力。亦非農民之不欲。調查情形。實由各小作農以便爲利。不以改良得高價爲利之故耳。何也。新繭成熟。若用新法製繭。則購絲車。聘技手。不惟費較製土絲重約數倍。且絲車技手。亦不能必得。反是則製繭土絲。費廉而工速。兩相較而便。不便判焉。農民乘便。若水就下。雖強有力者莫能阻也。

若以日本之生產組合法導之。使一鄉一村。曉然於共同生產之利大。而集資設備。所有生產費用。公共負擔。製成之絲。其資本與製土絲同。贏利則超越數倍。一般農民。深見及此。即不勸亦樂行也。何也。亦乘便故也。由此而更行販賣販買信用各組合。並推之於茶業棉業。及塘堰水利。各事皆無捍格之虞。可斷言也。

或曰。日本組合法規。組織完全。經費不貲。吾國農民。向無團結力。又不識公共營業。且吝惜財力。驟語諸此。未見能行。曰不然。前所稱引。原係仿日本組合法之意。由政府斟酌情形。及人民程度。制爲簡單之通則。使之易知易從。以救急目前。俟其智識增進。再導以改組完善耳。非欲遽以日本之成法行之也。且即以日本論。其現行法規。幾經改定而後臻此。亦非初行時便如此完密也。昨見本會議案。對於茶業組合。水利組合。俱經提出。而獨於小作農經營副業之生產販賣各組合缺焉。代表等本擬另案提議。奈閉會在即。不能延緩。是以於今日報告時牽連及此。伏望各代表先生。對於川省實業現況。賜以維持方法。對於希望國家速頒組合法規一節。或補充意義。或更正詞說。轉以相貺。以爲他日呈請。

農林部採擇實施之地。則不特吾川之幸。亦全國農民之大幸也。

三平之善曰。國其  
滅六平之善曰。急滅

國滅此平之善曰。不且



## 廣東省農業情形

廣東農務總會代表黃謙報告

廣東在我國中。其開化爲最遲。其進化爲最速。蓋非徒關於人事。抑亦係乎地利也。廣東地居熱帶。國中所不能種植之物。皆能植之。即以蠶絲論。每年能至七八造。米亦二三熟。當爲全國之冠。至于工業之振興。與夫商務之發達。多需于農產各物。每年輸出外洋之品。亦以萬萬計。蓋占農界上天然之位置。自當享世界上固有之權利也。苟改良而擴充之。則權利當不止此。此則農業在廣東尤爲重要者也。謹將廣東農業情形條晰言之。以供諸君之耳食。

(一) 地勢 廣東在中國之南。東西距二千五百里。南北距一千八百里。背山面水。地界廣西湖南江西福建四省。地居熱帶。物產蕃盛。輪航汽車。易于轉運。且香港爲外洋貨物出入之總口。故交通尤爲利便。此則農業之最有關係者也。

(二) 天時 廣東氣候。常年華氏寒暑表。最高不過百度。最低不過四十度。春季多雨。故諺有之曰。春無三日晴。冬無三日雨。夏季多白撞雨。外諺稱即日中亦有雨也。秋季多

夜雨。農家亦有諺云。早造要白撞。晚造要秋霖。有秋霖夜雨之說。廣東至少亦兩造熟

也。夏秋之間。時有颶風。多由小呂宋吹來。間亦為灾。霜亦間有之。冬季多暖。至

雪則未之見也。

(三)

水利 廣東地處南方。西北兩江水皆建瓴而下。兼以東江水勢橫流。故春夏之間。三江時有水灾。楊襄甫先生著有兩粵水灾善後策。已詳言之。原策及圖說並附

準此實行。不惟于農家防水患。且為人民造幸福。秋冬多旱。故需水利。鄉民每因爭水以至釀成械鬪。邇來取水之法。多由農家集貲鑿井以汲地水。蔭注田畝。常流不絕。所謂噴水井是也。集貲之法。由鄉民公舉鄉董。按畝攤捐。以圖衆擎易舉。農家以得水而致豐稔。亦無不樂於輸將。因行之大有效果。故各屬多有做行之者。

(四)

土質 廣東土質分四種。第一種為油泥。即黃泥。性最粘。此種土水氣難於疎通。故於植物不易發達。鄉民以之製瓦器及火爐諸品。亦極銷流。第二種為沙土。其色有黑有青有白。此種土祇宜於種竹。出笋最大。他非所宜。第三種為夾

沙油泥。農書所謂兩和土是也。此種土凡百植物皆宜。第四種爲淤泥。即城市上溝渠池塘之泥。養料極多。農人多往城市挑取。是土質而有肥料者也。

(五)

肥料 廣東肥料種數最多。不外兩大類。(甲)爲有機肥料。如人糞、畜糞、蠶沙、骨粉、草肥、樹葉、酒糟、油渣、米糖、豆粕等類。(乙)爲無機肥料。如石膏、石灰、草灰、木灰等類。此中含有磷、鉀、里即加窒、素三要質。農民久已慣用。不過習而不察耳。邇來新學發明。已設有製肥廠多處。爲人造肥料之磷酸加里窒素各種。施用有效。農家亦多用之。廣東近有特別肥料兩種。一則東沙島礦產磷質。爲天然之肥料。一則北江植種。收穫後在田間播種。任人踐踏。發芽類瓜子菜。長一二尺有花。及開耕時連根割下供肥。其產穀亦甚豐也。

(六)

農具 工欲善其事。必先利其器。農家何莫不然。廣東農具。多習用高曾之規矩。近日風氣漸開。亦有參用外洋農具者。要之舊法已足制勝。固不必舍己從人。而新器適於利用。亦當師長補短也。茲將兩種農具開列於下。

(甲)中國農具

廣東省農業情形

廣東省農業情形

鋤頭 中國農具

四齒耙 器極其疎用亦當鋪具其狀如扇其兩頭盡具圓底似可

二齒耙 屬屏前類亦亦當用其形與具者要之昔者曰其鋪翻固不與會與齒

單齒耙 工精善其車心亦其狀其器與案同莫不然則東農具之皆用而甘之賦

草刀 屬其和與琳隨不若用其形與衣其豐也

鐮刀 屬其工極勝亦與蘇越亦用其形與人與器皆其狀亦于其比一其亦

鐵鋤 亦其用之與車亦其狀其形與兩齒一即車亦其形與兩齒一即車亦其形與兩齒

水瓢 其形如口其形與雙瓢亦其狀其形與雙瓢亦其狀其形與雙瓢亦其狀其形與雙瓢

水桶 其形如中合其形與雙瓢亦其狀其形與雙瓢亦其狀其形與雙瓢亦其狀其形與雙瓢

糞瓢 其形如瓢其形與雙瓢亦其狀其形與雙瓢亦其狀其形與雙瓢亦其狀其形與雙瓢

糞桶 其形如桶其形與雙瓢亦其狀其形與雙瓢亦其狀其形與雙瓢亦其狀其形與雙瓢

灑壺 其形如壺其形與雙瓢亦其狀其形與雙瓢亦其狀其形與雙瓢亦其狀其形與雙瓢

蘿筐 其形如筐其形與雙瓢亦其狀其形與雙瓢亦其狀其形與雙瓢亦其狀其形與雙瓢



扁擔 商標

蓑衣 熾

桔槔

短糞箕

轉穀車

(乙) 外國農具

單輪除草器

雙輪除草器

雙輪洋犁

再墾犁 商標

三指除草器

四指除草器

削紅薯器

廣東省農業情形

廣東省農業情形

枝切鎌

短柄鵝嘴鏟

短柄長方鏟

方形小唐鋏

各洋耙

方形窗鋏

鐵車盤草器

十二齒耙

大削草器

中削草器

蛇刀

三本鋏

三角窗鋏

方形長鋤

短形平鋤

長形平鋤

洋鏟

長剪刀

銅絲土篩

測竿

吸水機筒

糙米機盤

(七)

農田 廣東農田約分四種。一曰崗田。凡崗上下皆是。出穀最良。廣東羅浮山、白雲山、西樵山、各山上均有田地。二曰平田。廣東平原甚少。故平田無幾。三曰圍田。近水築隄。兼藝果木。四曰沙田。即灘田亦名低水田西江一帶。遠至千里。西水春來。及秋乃退。漲落無度。深淺不時。農人每值播種。以小舟浮游其中。不及一旬。

廣東省農業情形

微論水之深淺。而苗尖出水逾四五寸。及或淫雨數日。一望汪洋。杳無苗迹。逾宿。什觀。而苗尖之挺出者。又與前等。迨五月收穫。農人使用小舟。運以鎌刀。勾穀落。船。桿即下沉。爛爲肥料。隨駛隨穫。速便莫匹。此項穀田。每歲三穫。穀名淨水蓮。粒巨味膩。與他方之產迥異焉。

(八)

農時 廣東農時。並無暇日。以普通論。每年春分下秧。夏至收穫。是爲早造。立秋下秧。立冬收穫。是爲晚造。此兩造皆種稻者。過晚造後。則或種蔬菜。或種芋薯不等。至次年開耕前乃止。甚有種三造稻者。中間一造。稻名秋香。成熟最快。其時間亦勻配之。

(九)

穀物類 廣東食米。全恃外省外洋以爲接濟。因本省米貴而外來米賤。廣東所產好米。名爲金山粘。多運至美國。以供華僑之需。出口之數。每年雖明定爲五十萬擔。然私運者當亦如之。每擔價約十元。此項亦達千萬元矣。今舉穀物之要者於下。

稻

早白

秋香

赤米

金風雪

降粘

油粘

白鶴仔

鼠牙粘

粳米

青粘

浮水蓮

糯有大小之分

麥有大小之分

廣東省農業情形

廣東省農業情形

紅粟 大小不一

菽米 大小不一

大豆

小豆

青豆

紅豆

黃豆

黑豆

白豆

綠豆

赤小豆

豌豆

荷蘭豆



廣東省農業情形

生菜

白菜

以新會江門為最良與北方者異

黃芽白

粵稱北方之白菜曰黃芽白每年之種由北方來

蕎菜

芹菜

波菜

芥菜

出潮州者良

芥蘭

以順德江尾鄉為最良

椰菜

大紅莧菜

塘蒿

薑菜

葱菜



蒜

韭菜

芫茜

茄

蘿蔔

豆角

葛

笋

芋頭 廣西之荔浦芋種，亦可栽種，已有之矣。

紅薯

荷蘭薯 來自荷蘭種。

草菇

花生

廣東省農業情形

廣東省農業情形

冬菇

芝蔴

紅瓜子

開辦  
本自黃

辣椒

包豐根

新津種根下如芋療饑最妙以  
備荒年亦可作粉發生亦快

(二)

果實類 果樹最宜於溫熱帶。故廣東產果亦極繁盛。或生藏。或乾製。或釀造。或罐頭。輸出遠方。獲利無算。此為廣東營利之大宗。謹舉其要如下。

荔枝

廣東佳果。荔枝為最。種類亦多。姑舉十種。糯米糍、桂味、妃子笑、玉荷包、黑葉、亞娘鞋、山枝、懷枝、增城掛綠、新興香荔。

龍眼

以南海千石  
峽為最良

菠蘿

楊桃

沙梨

石榴



廣東省農業情形

海棠果

無花果

葡萄 狀如蘋果而中空有獨核或多核者以手搖之悉索有聲非北方所云之葡萄也

水葡萄

金橘

橙

柑

桔

柚

柿

黃皮

椰

檳榔

檸檬

白欖

烏欖

人面

風栗

即栗子

石栗

桂木

香椽

萬壽果

萬字果

甘蔗

花卉類

銷流暢極。故並舉之。

花卉祇供人之嗜玩。似於農業無甚關繫。然廣東花卉有特別二種。

廣東省農業情形

廣東省農業情形

茉莉 每年出口極多其花以之薰茶名為香片

米仔蘭 仔即忘字廣東俗音多用此字其花以之薰茶專銷外洋

(三) 藥材類 植物有供人平時之用亦有濟人病時之需皆為人生所不可缺者。

廣東藥品所產無幾姑舉其略。

陳皮 即柑皮陳者良

橘紅 州出化

橘紅花

春砂仁 出陽春

春砂花

豆蔻

青蒿

五味子

桑寄生

紫蘇

木通

黃精

芥子

梔子

(十四)

森林類 我國虞衡失職已久。粵人尤昧於此理。西北江沿江一帶。岡阜連綿。蜿蜒千里。大都童山濯濯。蓋粵人祇知斬刈之爲利。而不知培植之爲功。無他。無獎勵以鼓舞之。無法律以保護之。此森林所以不能發達也。近因各處柴薪缺乏。省城尤甚。真有食玉炊桂之懼。是廣東之森林。以供炊爨爲第一義。他如漆林。蠟樹。可供人用。樟樹。熬腦。可銷外洋。即近日鐵軌交通。所用枕木。不可勝計。利權所繫。在在皆是。是廣東之森林。以儲材木爲第二義。近日知其重要。已有從事經營者。然究居少數。實無大林業之可言。茲將種類舉其要者分列如

廣東省農業情形

下。...

杉樹 ...

苦楝樹 ...

松樹 ...

柏樹 ...

樟樹 ...

漆樹 ...

蜡樹

桃椰樹

烏柏樹

烏欖樹

柳樹

油桐



(七)(六)(五)

三年桐 其幹立身曲，葉圓，其葉初只薄，葉老變厚，且其葉葉之厚

千年桐 其葉圓而實，其葉上者必空，需流則變，其葉圓而喜，其葉葉之厚

鐵力樹 其木堅，其葉圓，其葉上者必空，需流則變，其葉圓而喜，其葉葉之厚

玉桂樹 其木小，其葉圓，其葉上者必空，需流則變，其葉圓而喜，其葉葉之厚

椿樹 其木小，其葉圓，其葉上者必空，需流則變，其葉圓而喜，其葉葉之厚

雜木樹 其木小，其葉圓，其葉上者必空，需流則變，其葉圓而喜，其葉葉之厚

橡樹 南洋種，發生最速，其木堅，其葉圓，其葉上者必空，需流則變，其葉圓而喜，其葉葉之厚

竹林 玉板竹、觀音竹、湘妃竹、金鑲竹、竹筒竹、斑竹、茶杆竹、崖州竹

蠶桑類 兩類已另編報告為出口大宗

茶葉類 其木小，其葉圓，其葉上者必空，需流則變，其葉圓而喜，其葉葉之厚

棉類 廣東棉花分兩種，曰草棉、曰樹棉，而草棉亦分土棉、洋棉之別，土棉以

番禺縣新造鄉所出棉花為佳，柔滑而長，勝通州棉，但棉枝頗弱，仍不及洋棉

之茂壯。廣東農務總會試驗場採種洋棉，分海花、姓治、復壁、吐盧、阿倫、哥林、六

廣東省農業情形

(六)

區。枝壯桃大。以佐治復堅爲最。每株結桃四五十枚。計除核可得棉花一兩餘。每畝種一千株。可得棉花六十餘斤。此棉花長而軟。潔白可愛。勝於市上各棉。每斤值銀五毫。但點種不宜平地而宜斜崗。因性質不患乾燥而患濕潤。如必需在平地。則耨地成畦。旁開水溝以洩水氣。且棉性不必肥地。即瘦瘠之山地亦可點種。但種時用草灰一杯便可。以後亦不必加多肥料。計每陰歷年三月後點種。八月陸續收花。至十一月猶未艾也。樹棉亦與草棉同時點種。十閱月可有三尺餘高。此時始花。因樹棉高可丈餘。經年不壞。樹愈大花愈多。亦隨熟隨收可也。除二種棉外。更有所謂木棉。此爲廣東獨有。高至數十丈。凡樹無高於此者。花開紅豔。極有可觀。惟花後結絮。隨風亂飛。因其不足禦寒。故人棄之。蔬類苧蔬雖小物。亦堪大用。詩曰不續其麻。市也。婆婆。續不續關於國家之風氣。則藝蔬其可緩哉。廣東蔬類。名目亦夥。其最適用者則有二種。

(甲)苧蔬。肉薄而質輕。績上等紗。必需此種。蔬性畏淤濕而喜乾燥。故栽處以山地爲良。春分後立夏前皆可栽植。栽時只將嫩葉分劈取用。其老根棄之。以

無萌芽發生故也。每株相離約二尺。縱橫相對。無或參差。二三年後根行已徧。便如竹成林矣。每年收割二次。如土燥者可得三次。

(乙)黃麻。是用以結繩者。每於三月鋤地成畦。長短不拘。但高數寸。其長畦留一小徑以便工人巡視。及收麻播麻之便。將麻仁撒於畦中。以疏密適宜爲佳。發條後須常巡視。如橫有枝立剪去之。使其高而直上。太密則拔之以補於太疏者。七八月便可收麻。製成即能打結繩纜亦銷流之一大宗也。

(五) 水產 廣東地居濱海。水產素所講求。語其大則包括靡遺。與海權極有關繫。語其小則出產豐富。供人世無窮生涯。茲將種類分列於下。

(甲)水產之食品

蓮藕 分二造、一名探香、一名早藕

蓮實

菱角

茨菇

廣東省農業情形

廣東省農業情形

膠筭 即膠瓜

馬蹄 即芋蕪此粵之稱謂

水芹菜

薤菜 青一各早薤

茭實 粵聲之食品

(乙) 水產才用品

膠菜

水草 為用甚廣。糯米包鹽包及一切草織之物。尤以草蓆為出口大宗。

(丙) 水產之動物

一屬於池塘。由人力養成之水族。

土鱗魚 鱗魚用海鹽蒸食。三貝類。雙翅類。蟹。蚌。蚶。中。均。屬。水。產。之。物。

鯽魚 青。如。林。突。等。均。屬。水。產。之。物。

大頭魚 青。如。林。突。等。均。屬。水。產。之。物。

草魚 鱸

鱸魚 魚

鯉魚 魚

鱉 魚

蜆 魚

一屬於藪澤。由天然發生之水族。

生魚

塘虱魚 同世山魚 八刺黃 一水魚

黃蟮

白蟮

蟮王 出順德 大良

田鷄 即青 蛙

鱉魚

廣東省農業情形

廣東省農業情形

水魚

山瑞 山瑞魚

蝦 土大蝦  
出產

蟹

蚌

一屬於河海。由漁人捕獲之水產。

鰱魚

鮎魚 鮎魚  
由天

邊魚

鱸魚

黃花魚

鯨龍魚

海狗魚

石斑魚 內江鹽味寡甜可一由...

鮑魚 手代...

魷魚 限...

墨魚 系...

鱧魚 貴...

大蝦魚 蚤...

左口魚 辦...

江搖柱

帶子

淡菜

其具其餘種類太多不勝枚舉。

其具附錄漁具

網罟

廣東省農業情形

廣東省農業情形

鈎具 分手鈎、繩鈎二種

突具 捕魚器具

鈎具 其類甚多，如大鈎、小鈎、外鈎等

爬具

籠壺

築類

(三)

製造類。植物之始供人用也。僅以自然之狀態。而為人生所不可缺者。自智識日開。遂變其狀態而利用之。積智愈深。則變之之法愈巧。而利用之途亦愈宏。是農家固與工商有絕大之關係者也。今舉其要者而言之。

(製茶)

已詳上茶葉類

(製烟) 烟葉為熱帶之特產物。廣東烟葉製成烟絲。向銷於南洋一帶。為數甚巨。近年外洋烟捲輸入。消費金錢。等於鴉片。有志商人。羣思救之。廣東多有設場自製。內有數利。塞漏卮。一也。增國餉。二也。廣東已辦烟絲捐使勞動者有生可謀。



三也。而廣東烟葉既富。成本亦輕。有此三者。無往不利。尤可欽者。廣東自民國成立後。軍警發始抵制外洋烟捲。各界亦多和之。蓋彼一方面為抵制。則此一方面更暢銷矣。  
(製糖) 廣東向為產糖之區。有沙糖。有片糖。有冰糖。有結糖。向皆以甘蔗製之。近年來已改用機器。較省人力。出糖亦多。且並有以蘆薈製之。其成本較輕云。

(製糖罐) 以原質加糖製之。銷流外洋。

(製酒) 廣東酒品有三。蒸雙蒸。料半。等名。並不見佳。以青粘米製之。有以

米製者名糯米酒。以萬字果製者為萬字果酒。餘均類推。

(製醬) 醬為日用必需品。其原料及製法不一。廣東製醬。係煮大豆。俟未全

冷透時。和米或麥之麴。且加食鹽與水。令醱酵。半月以後。可供食品。

(製粉) 廣東以馬蹄粉。藕粉。菱粉。薯粉。葛粉。綠豆粉。為最銷流。皆以原質製

之。極易之事也。

廣東省農業情形

(製油) 廣東油類亦多。如花生油、桐油、茶油、木油、芝麻油、菜油、桂油、葶麻子油，亦皆以原質製之。

(製魚) 廣東以鹹魚爲食品及出口之大宗。種類亦多。漁人海外取魚，隨取海水製之，便爲鹹魚。

(製白菜乾) 以新會江門爲最良。用白菜開水洗盪曬乾，每年發行外省外洋者有數十萬元。粵人皆嗜之也。

(製梅菜) 出惠州土橋鄉。春日採取，曬至水氣透盡，用鹽醃之，亦銷流不少也。

(製布) 來廣東棉布，以棉花紡紗織之。然廣東棉花，每不敷用，故多購洋紗。舊矣棉之不能不設法多種，以挽回利權也。夏布以麻織之，潮州及新會者良。潮州並有波羅麻及波羅絹，皆以麻織之，最爲出名。雷州之葛紗，則以葛麻織之。

亦有名者也。

(製綢) 廣東以夏季生綢及雲紗爲最良，且極通行，皆以土絲織之。業此者

南海及順德兩縣之絲戶。

(製蓆) 草蓆以水草織之。廣東草蓆銷流美洲。每年約數百萬元。亦大宗出口貨也。製蓆之處。以羅定州連灘爲多。

(製藍) 即藍靛是也。以藍之生葉製之。出羅定州。

(製紙) 以竹爲之。近十年來發明新法。則以爛布廢紙製之。名曰還魂紙。

(製葵扇) 爲新會特出產。極通行。因價廉而適用也。

(製竹絲) 專銷外洋。以竹破絲。極細。約五寸長。每年亦數十萬元。詢之洋人。亦不告知其作用也。

(三)

畜牧類 畜牧一道。南方本遜北方。故向未見發達。近始有人知其重要。亟思振興。亡羊補牢。未爲晚也。茲將各類分別言之。

(一)馬 廣東地少平原。馬之用途無幾。且滋生不易。其馬多有自廣西來者。  
(二)牛 廣東耕田皆用牛力。從前祇供洋人及回教人之食。近則人多嗜食。故價較前漲。牛皮爲出口大宗。牛乳亦供人食。畜之頗有利焉。

廣東省農業情形

(三) 羊 羊為粵人常饌。粵俗有種薑養羊之諺。內分草羊綿羊二種。皆以草為主食。滋生最繁。羊毛亦為出口貨物。故畜之者衆。

(四) 豕 廣東之豕最為優種。蕃殖速。且易肥。其飼法簡便。而肉價昂貴。約四斤如是昂貴他省所無 豬鬃毛亦屬出口大宗。故多豕之。

(五) 兔 兔之飼養。亦以草為主食。其蕃殖更多於羊。一胎可產五頭至七頭。每年產子四次至八次。孕以三十日為期。小兔生後半年即可交配。故有兔二頭。一年內可至百頭。供洋人餐用。皆販賣至香港。亦生財之道也。

(六) 鷄 飼鷄之旨。以產卵為第一。獲利最多。然亦有需肉為用者。蓋凡人家必有米麥碎屑。蔬菜剩料。故不必別費資財。即可調養數頭。坊間有養鷄法一書。行之亦有效者。

(七) 鴨 鴨主取肉用。生長速。水邊飼之。其利亦厚。廣東用火焙鴨卵法。約半月外脫出。但廣東之鴨。不及北方之犬。

(八) 鵝 鵝似鴨而體格大。且生期長。其蕃殖法亦如鴨。

(九) 蜜蜂飼蜂不必他飼。但附近有花木便可。廣東養蜂之業。向不見盛。養法過拙。每箱一歲一收。蜜量以十斤爲最多。若美國及義國養蜂家。則年收數次。每次可數十斤。其相逕庭如此。此則不可不亟圖改良也。

(三) 農事政策。民國成立。廣東勸業道。改爲實業司。所有農事政策。責有專司。農民自當額手稱慶矣。廣東省城東門外有農事試驗場。乃唐有恒先生前數年經理創辦。卓有成效可觀。現唐有恒先生已就農林部技正。其試驗場由實業司委人唐續辦理。內設有高等農事講習所。及中等農事講習所各一所。以外則有農學小學校數所。由教育司辦理而已。

(三) 農務補助。廣東自前清光緒三十三年奉農工商部來文。着各省設立農務總會。各州縣設立分會分所。本省紳士以此爲要圖。而官款又無絲毫補助。乃各解囊捐貲。在文瀾書院旁餘地。小築數楹。權作廣東農務總會。乃於宣統元年六月立案。八月開幕。而各州縣分會分所。亦相繼紛紛來總會報成立矣。總會成立而後。附設農務講習所。以爲之倡。招考學員。聘請名師。以爲講習。已

辦畢業二次二班。又於廣州城內土名狗頭山開辦試驗場。亦有成績可考。農務總會之取重於農民者。則在戊申水災一役。是役也。西北兩江水勢滔滔。爲數十年未有之災。農民田廬湮沒。危在旦夕。會員等各捐巨款。冒險搶救。活人無算。水退後復親督各處修隄。爲一勞永逸之計。農民至今感之。粵省反正以前。會員等融和滿漢。維持地方。皆在農務總會會議。故兵不血刃。而光復故物。及反正而後。各會員多外出未返。以致不足法定人數。無從開議。故前奉農林部頒布農會暫行規程後。尙未改組省農會。一俟此次全國農會聯合會散後。議有定章。方能返粵實力進行也。

(二十四)

農事團體。廣東設立農事團體。有公立者。有私立者。謹舉所知以報。

(二十五)

全省救災公所

全省漁業公司

華僑畜牧公司

裕源畜牧公司

瓊崖農林畜牧公司

餘三百萬元

製肥料公司

餘五十萬元

蠶室查檢所

餘二百萬元

絲業檢查所

餘二百萬元

絲業研究所

餘二百萬元

農務講習所

餘二百萬元

農業研究所

餘一百萬元

茶葉公所

餘三百萬元

茶葉研究所

餘五十萬元

茶葉檢查所

查檢

森林發售所

請食舉其品雖有之當亦愛國需其派願由也。兼出之品。甚小。雖不

救隄防護所

中。於。前。商。以。來。其。固。金。錢。夫。奴。不。也。國。東。維。出。各。品。尚。可。與。回。

鹹魚行公所

廣東省農業情形

廣東省農業情形

鮮果轉售所

(三五)

農產品輸出 中外通商以來。我國金錢失敗不少。廣東輸出各品。尚可挽回利權。不無小補。爰舉其品數言之。當亦愛國諸君所願聞也。輸出之品。專指外載。及輸出外省者。亦因瑣屑未列。

絲業抽稅

約五千萬元

茶業抽稅

約三百萬元

米業抽稅

約一千萬元

桂皮抽稅

約五百萬元

桂油抽稅

約二百萬元

草蓆抽稅

約五百萬元

茶手竹抽稅

約二百萬元

竹絲抽稅

約五十萬元

豬鬃毛林畜稅

約三百萬元



牛皮

約一百萬元

羊毛

約五十萬元

烟絲

約五百萬元

糖  
桔

約二百萬元

生果  
甘蔗

一日不登 一共約一百萬元

以上所列數目。共約九千萬元。合之出口專銷華僑食用各品。則過萬萬元有餘矣。

要之廣東農業。本非發達。而得力則在工商。蓋農為本體。工以成之。商以運之。三者互相維繫。缺一不可。彼舍本逐末者固失。而得魚忘荃者亦非也。代表等來京倉猝。毫無準備。以上條件。聊就平日見聞所及。並經驗所得者。約畧言之。知不免有掛一漏萬之虞。尚祈 諸君子諒焉。謹報告以聞。

珠玉金銀

華商以上辦書聯線平日見開通又非難顯通者皆嘗言之或不發言得一萬萬之

財難鑿結一不可對會本添米米而耕息益甚穿衣非由外來京食料產難

縮矣

粟米布帛

以上減區雖目共知出口專辦華商食用品限萬萬元作

一日不得 共餘一百萬元

甘菓

而饑寒至 餘一百萬元

糖絲

(見錯)

羊手

餘五十萬元

半支

餘一百萬元

# 廣東省絲業情形

絲業代表區汝鐳報告

吾粵商務以絲業爲大宗。從前歲中出口七千萬餘元。寔爲全省商業之冠。比年以來。稍形衰落。僅達五千萬之譜。推厥原因。非獨製造之失宜。亦由於種種之障害。爰條列大綱。以資研究。庶幾改良進行。免利權之日失。于絲業前途不無少補也。

## 第一章

絲業出產之總數。粵東產絲之處。以順德南海兩縣爲最多。香山三水新會東莞番禺等縣次之。所出之絲向分兩種。一爲機器絲廠縲出。俗名絲偈。總計數縣絲廠現有一百三十家。每家女工或五六百人。或三四百人不等。週年出絲統計五萬餘包。（每包八十斤）俱運赴英法美各國售買。一爲手機縲出。此種手機。以小戶所置者爲多。或一家數機。或一家一機。零星湊集。不能合成爲廠。統計週年縲出之絲。約有一萬五千包左右。其絲止合內地紡織紗綢之用。運赴各國者甚少。以其不適用也。

## 第二章

廣東省絲業情形



垣沙面販買。其絲樣有四角六角兩款。其中又有粗細之分。其六角之細絲者有九至十一。至二十三至十五口數之名目。其六角之粗絲。則有十六至十八。十八至二十一。二十至二十四。二十四至二十八。二十六至三十口數之名目。惟四角絲以十四至十六口數爲最多。其餘二十二至二十六口數。亦或有之。洋商定絲議價。均以口數粗細定價值之多少。初來辦貨時。尙守信義。既定貨訂價後。如各絲口數相符。必不跟盤割價。惟近數年來。狡詐百出。多有定貨後。遇市價低跌。雖口數符合。亦多方留難。不允收貨。務使退盤而後已。倘或定貨後。遇市價高漲。則不待到期。即催迫交貨。或因工人阻滯。交貨稍或逾期。即勒我補價。去取之權。由彼操縱。而我甘受其抑。勒莫可如何。其失敗者一。粵中縲絲廠共一百三十家。每日縲出之絲。統計萬餘斤。均靠沙面洋商銷售。此外又無別處銷場。因機廠縲絲。不適內地紡織之用。又不能設分售處於各國商埠。且不知各國絲市漲落情形。一任沙面洋商抑勒。低價雖明。知洋商壟斷。亦無從挽救。其失敗者二。又吾粵現無積聚貨倉。按揭銀。以濟絲市之困乏。倘遇銀根短絀。或絲市價跌之時。不能轉輸。不得不將存貨按

與外國銀行揭銀以資週轉。然外人既知我銀根短絀。必更折低市價。以乘其敝。其失敗者三。欲挽其失。非集大貲本。開設銀行貨倉。或由國家設法補助。務使成立。且於英法美意奧各商國埠。特設分售處。其市價漲落。隨時通報。或由各公使分飭駐埠領事。隨時考察佈告。庶權自我操。商戰場中方有自強之望也。又製造各絲。向以八斤成一札。以十札爲一包。沽絲論包。訂價論擔。洋商用磅。收貨以十二兩爲一磅。伸算核計。一百零六磅半。符合一包八十斤之數。初來辦貨時。一百零六磅半。即可允收。迨後增加至一百零七磅。今竟收至一百零八磅。統計歲中磅碼。損失甚鉅。必須設立公平磅碼。方能挽救。然商人勢力薄弱。莫敢先發。非仗國家據約力爭。爲其後盾。不易圖功也。

第四章

關稅重抽之損失 粵東征收土絲各稅。分上中下三則名目。絲肉爲上則。二繭絲仔頭絲爲中則。絲皮水結繭壳爲下則。計土則每百斤征收廣府正稅銀七錢二分。粵海關出口稅紋銀十兩。釐金銀五兩。炮台經費銀三兩七錢。中則每百斤征收廣府

正稅銀七錢二分。海關出口稅紋銀二兩。釐金銀二兩八錢。炮台經費銀二兩一錢。下則每百斤征收廣府正稅銀三錢六分。海關出口稅紋銀一兩。釐金銀一兩四錢。台炮經費銀一兩零五分。一物數稅。每稅四重。層疊抽剝。不特環球各國所無。亦中國各省所未有。其尤爲絲業之大害者。莫如台炮經費一款。考當日創設之始。寔於前清光緒十五年間。前粵督張之洞籌辦海防借築台購炮爲題。巧立名目。創此不規則之苛稅。而又招商承辦。半入奸商私橐。政府所入。寔得無幾。迨之洞將去。粵知苛稅病民。已一律裁撤。距裁撤未及三月。李瀚章繼任粵督。又復踵行。迄今相沿成爲普通之捐例。初不計名寔不符。留此病商害民之糝政也。現在裁釐之議。雖未能寔行。而獨留此各省所無之苛捐。於絲業前途寔大受損害。應請 鈞部咨行粵督。將此項苛稅永遠革除。方足以紓商困。

### 第五章

內地苛勒之損耗。絲廠散處各鄉。鄉人多視爲魚肉。間有劣紳又從而挑撥之。遇事生風。抑勒嚇詐。數見不鮮。絲廠孤立無援。不能不隱忍將就。行之既久。遂成習慣。雖

經稟官保護。亦有名無實。職是之故。其損耗之害有二。

一機器燒柴之損耗。

查各絲廠汽爐有全年燒煤者。有半年燒煤者。有半年燒柴者。兩相比較。全

年燒煤。每家每年可省銀千餘兩。緣柴薪一項。吾粵出產極少。向恃廣西爲來源。故價值奇貴。成本之重。過於燒煤。無論年中損耗太甚。且奪民間日用之供。實不止貽害絲業。原其致此之故。皆因三五絲廠。初設之始。風氣方開。未知用煤之利。迨各地絲廠踵設。改用燒煤。而各鄉土豪勢惡。以經廠用煤省費。有利可牟。藉端加索規費。稍不遂欲。即詭名捏控。動以有碍飼蠶爲詞。危言聳聽。迨賄以重資。或酌加規費。始准改用燒煤。或止准半年燒煤。半年燒柴等類。以此之故。而絲廠又糜費加重矣。

一蠶蛹勒索之損耗。

蠶蛹由繅絲廠自由運賣。乃絲廠所駐之鄉。

各鄉人以蠶蛹有利可圖。必以賤價勒令承買。計蠶蛹價值。每百斤約值銀一兩五錢之譜。而鄉人以六錢七錢或八錢九錢之價。勒購轉運出外漁利。統計每廠年中約出蠶蛹壹拾捌萬左右。價值之損耗。約銀壹千壹百兩有奇。合百餘廠計已損耗十餘萬兩矣。欲挽其失。非通飭地方官吏實力保護。着各絲廠汽爐一律改用燒煤。





留種。故蠶業日益發達。吾粵蠶戶千萬。且屬貧民。安能處處使設立飼蠶室。此誠明知而莫可如何也。

附列蠶造傳種飼養成熟吐絲結繭情形

粵蠶種類。向分兩種。一曰大蠶。一曰輪月蠶。大蠶乃上年首造揀選留下之種。在大寒節後。生出蠶子。謂之蠶花。初用極幼桑葉飼養漸大。則用粗桑葉養之。俟蠶花成熟。吐絲結繭後。十餘日出蛾生卵。再十餘日乃出首造蠶子。約養二十日。成熟吐絲結繭。是為首造之蠶。除揀選蠶繭布種生卵。留為下年傳種外。餘俱用火焙乾繅絲。一輪月蠶。即細蠶。乃上年第四造揀選留下之種。其布種時間。及飼養成熟時候。均與大蠶同。除揀選百分之二十。成為第二造蠶布種外。餘俱焙乾繅絲。以平常時年收成計。首造共約出絲一萬包。除機器繅絲運銷外洋。約六十餘包外。餘均為本省織造紗綢之用。

第二造蠶係由首造輪月蠶種留下。約九日。出蛾生卵。後第十日布卵在紙。即於是日早。較命廣蠶之熟。將蠶卵紙用熱水泡過紙面二次。待風吹乾。俟第八日早出蠶。

子。養至十七日。成熟吐絲成繭。留百分之六七爲第三造蠶種外。餘俱焙乾繅絲。以中等收成計。約出絲一萬四五千包。除運銷外洋約八九千包外。餘均歸本省織造。

第二造蠶由二造留種。其布種飼養方法。與二造同。成繭後。除留足第四造傳種外。餘俱焙乾繅絲。

以中等收成計。約出絲一萬三四千包。除運銷外洋七八千包外。餘均歸本省織造。第四造蠶係由三造留種。其布種飼養方法。與三造同。成繭後。除留足第五造傳種。及留爲下年首造輪月蠶種外。餘俱焙乾繅絲。

四造出絲。約與第三造相仿。其運銷外洋之數亦同。

第五造蠶係由四造留種。其布種飼養方法。與四造同。成繭後。除留足第六造傳種外。餘俱焙乾繅絲。

五造出絲約一萬四五千包。除運銷外洋約一萬包外。餘均歸本省織造。

第六造蠶係由五造留種。其布種飼養方法。與五造同。惟養至十八九日。乃能成熟吐

廣東省絲業情形

一百六十

絲。結繭後。除留回些。多為第七造傳種外。餘俱焙乾繅絲。

六造出絲約一萬三千包。除運銷外洋八九千包外。餘均歸本省織造。

第七造蠶係由六造留種。是時天氣漸寒。出蛾接養。須用火暖房屋。養至二十日內乃

能成熟。成繭後。俱焙乾繅絲。

七造出絲約四千餘包。運銷外洋及行銷本省。均佔半數。

粵東天氣溫和。首二三四五六造氣候不相上下。約華氏寒暑表七十五度至八十

度左右。過熱則蠶便生病。過冷亦然。第七造則天氣漸冷。不得不用火溫暖。計自陰

曆三月二十後起。每三十日成一造。以此遞推。週年共成廿造。此其大畧也。

農 天下之大本也

以中書外如指條出絲一萬四千包。刻要編校者（漢詔）于可換領以補本省。

十養至十子日。刻要編校者。刻要編校者。刻要編校者。刻要編校者。刻要編校者。

# 廣東省茶業情形

茶業代表

曾廣瀛 梁保臣 報告

中國出口之貨。向以茶爲大宗。中國出口之茶。向以粵爲最盛。查前清道咸年間。兩湖福州安徽之茶。聚於廣東。東西兩江。土茶又復不少。故粵茶出口。稱爲極盛。及同治季年。兩湖福州安徽之客。以運費太繁。不復運茶來粵。於是我粵出口。祇靠土茶。惟時物賤工廉。土人多講究種植。故土茶出口尙夥。厥後物漲工增。費多利少。而西江則專種桂皮。東江則改種雜糧松樹。於是茶務生意。一落千丈。雖因外洋印度各茶起而爭利。未始非內地不整頓茶務之故。有以致之。今欲改良土茶之作用。擴充售賣之銷路。挽回已失之利權。整頓之法。不一而足。其關係於茶務前途。國民生計。影響甚大。茲謹就茶業出產。前後漲落。及維持方法。詳爲言之。

(一) 茶葉種類 粵東產茶之處。以東江之惠州。西江之羅定最多。清遠鶴山嘉應等縣次之。每年採摘。分爲三造。其香氣之佳。茶味之美。以羅定州珠蘭茶爲首。其次如嘉應之清涼山茶。三台山茶。又其次如清遠之芽茶。鶴山之鮮花香茶。各有擅

長之處。

(二)銷售數目 我粵通商最早。外國於華茶貿易。亦以粵為先。查粵茶運售外洋。以

錫蘭印度雪梨等埠。占其多數。皆由各洋商住省購運。道咸以前。每年出口值二  
千餘萬元。光緒初年。一千二百萬兩。以次日減。年來則僅三四百萬兩而已。

(三)衰落原因 農民種茶。多在荒僻之地。吾粵連年災歉。米珠薪桂。盜賊搶奪。隨地

皆是。重以種種苛抽。不一而足。成本既重。則銷路必日見短少。近年以來。日本印

度錫蘭各茶。日益講究。其政府重視茶務。務圖保護。查日本出口茶。每擔僅稅洋

銀一元。餘外並無別費。印度錫蘭。出口茶稅。概行減免。兩相比較。彼則價輕而獲

利厚。我則價貴而虧本多。勢使然也。故近日茶商。趨赴中國購茶者。今轉而赴印

錫日各處。而茶務已有江河日下之勢矣。

(四)實力整頓 茶之稱權。時譽甚大。曩者保廣錫蘭。並不產茶。日本雖產。亦不甚旺。

近日印錫各處。察額出口。竟多於華茶八九倍。彼則層遞而上。我則層遞而減。固

由彼之政府極力提倡。極力補助。復棄其歲入之稅款。務求茶業之發達。而又採

- 取種植善法。焙製良方。故能收良善之結果。今欲實行改良。其注意之點有二。
- (一) 教人焙製。查洋莊茶特色。在於色澤形狀。茶味香氣。水色茶滓。數種。我粵茶務。尙少驗茶之法。故於此不甚留意。今改良焙製方法。務使於色澤形狀六項。加意講求。有平均充足之限度。無太過不及之參差。則茶品既佳。銷路自暢。
- (二) 嚴禁攪雜。我粵茶產。分春夏秋三季。尤以春茶爲佳。春茶其葉秀嫩。鮮華可愛。薰香適口。價格倍貴。夏茶則次之。秋茶更次之。近年茶商。每因物罕價昂。攪入異種。宜實行通禁。一律改良。
- (五) 減輕釐稅。粵東茶稅。名目繁多。不一而足。查生茶每擔僅貳兩有奇。計釐金抽出。每擔一錢六分二釐。臺砲經費。每擔一錢八分。廣府落地稅。每擔一錢。出口洋關稅。每擔一錢二分五釐。一物數稅。層層抽收。成本太重。商人無從覓利。茶業無望起色。若實能減免。商家輕一分負擔。貿易貨遷。定當發達。農人生計。所益爲不淺也。



金山  
金生而粟死粟死而金生

關將到金一兩生於境內粟十二石死於境外

出粟一  
粟十二石生於境內金一兩死於境外

好生金於境內則金粟兩死倉庫兩虛

國弱

好生粟於境內則金粟兩生倉庫兩盈

國強

（一）其人設變 查我其茶林也亦然也

（商子）

宜願助善志設變貞式端節非貞善之謀果今端實計如其其也



## 雲南省農業情形

雲南代表甘 興

雲南地處邊隅。風氣錮蔽。南界於法。西逼於英。山脈重綿。陸路之交通不便。江河狹隘。水道之舟楫難行。文明之輸入。遲於各省。人民之頑化。較勝滿清。內政則無善可述。外交則着着失敗。現象若此。內容可知。言乎農業。純是荒涼景象。究乎農政。盡皆紙上虛文。教育則徒講學理。不事經驗。提倡則徒託空談。不諳事實。實業司之機關虛設。責任放棄。省農會之改組成立。徒有其名。農民之生計日減。四境之災害迭聞。一經饑饉。餓殍盈途。遍野哀鴻。窮法拯濟。此亦我學農學者之隱憂。曷忍以此危險之農業狀況。報告二十二行省之農界同胞也。然凡事必經幾許研究。幾許改良。而後始能發達。收圓滿之結果。我雲南農業腐敗之原因。實由於一般人民無農學之知識。農業之思想。併農政之補助。以致研究無人。提倡無人。改良發達亦無人也。今者全國農會聯合會第一次開幕。二十二行省之農學家。農業家。農政家。萃集一堂。研究全國農業之進行。以提倡改良發達爲宗旨。所以不敏自揭其短。而報告於我二十二行省之農界同胞者。

蓋望我同胞以研究全國農業進行之計畫。爲敝省下一提倡改良發達之方針。併望以各省之得而救我省之失。以我省之失而促各省之得。此鄙人之所最希望。亦敝省之所最切禱也。

### 雲南之地勢及氣候

雲南據長江之上遊。鎖西南之門戶。橫斷山脈。盤旋境中。怒江。瀾滄江。紅河。李仙江。金沙江等。環繞於內。故山脉河川間隙之處。即爲人民集居之鄉。若省壩及雲南縣壩。乃雲南平原之最大者也。此平原中。又有少數部分低凹。蓄水集聚。而成湖沼。滇池。洱海。其最著者也。就全省地勢而論。西高東低。山多田少。純然爲一山國。至於氣候則甚複雜。有炎熱如熱帶者。有初寒如寒帶者。有四時溫和者。故一府與一府之氣候不同。一縣與一縣之氣候不同。甚且一州縣之中。而此鄉與彼鄉之氣候又不同。其所以如是之複雜者。即由於地勢之不齊。河川匯流之所致也。然氣候雖如此複雜。其對於農業之進行。則又有利點三。

- (一) 可以種植各省各國之佳良籽種。

(五)可以參養各省各國之佳良畜種。

(三)易行農業之改良。

(甲)農業

農業之狀況

雲南近來農業之狀況。一最荒涼退化之狀況也。在鴉片未禁以前。純恃鴉片為出產大宗。每年收入。合計不下二三千萬金。一畝之收入。不下數十金。農民之從事畝畝者。無不勤勉耘耨。竭力耕鋤。自鴉片禁後。穀賤工廉。農民之收入。幾有一落千丈之勢。以故昔日之深耕易耨者。盡變為惰農自安。昔日之良田美地者。盡成爲荒蕪坵墟。誠可概也。

農產品及農具

雲南地勢不齊。氣候各異。風土人情。亦甚懸殊。故農產品亦甚廣。今特略舉其普通者如下。

稻 各屬皆產。爲本省重要食料。種類甚多。不下數十種。

雲南省農業情形

麥 分燕麥大麥小麥三種。東西多產燕麥。南方多產大小麥。亦多用為食料。

蠶豆 各屬皆產。多用為飼料。亦竟有用為食料者。

包穀 各屬皆產。為夏季之旱地作物。多用為飼料。或釀酒料。農民又用為食料者。亦

不少。

黃豆 各屬皆產。多用為飼料。或亦有用為食品者。

豌豆 各屬皆產。多用為食品。

小綠豆 各屬皆產。亦多用為食品或飼料。

黃粟(又名小米) 各屬皆產。為鄉間貧民食料。

蕎麥 多產於山地。為山間土民之重要食料。

馬鈴薯 亦貧民之重要食料。或有用為蔬菜料。

白薯 多產熱地。可用為飼料。或有用為蔬菜料。

蔬菜品

蓮根。慈姑。白菜。青菜。苦菜。蘿蔔。甘藍。葉青。南瓜。絲瓜。西瓜。苦瓜。黃瓜。地瓜。冬瓜。架豆。豇



雲南省農業情形

水干黃 畜產製造品 羊 綿羊 山羊 大 蠶 繭 蠶 絲  
火腿 乳 餅 酥 油 香 腸 板 鴨 鹽 蛋 肉 酥

農 業 之 教 育

雲南農業教育。發始於光緒三十二年。巡撫林於省城設立蠶桑學堂一所。一年畢業。三十四年。前學使葉。又接設專門農業學校一所。內分農林蠶三科。四年畢業。至宣統元年。前勸業道劉。又創辦一蠶桑傳習所。同時農業學堂校長陳。又於本堂附設蠶桑講習班。及女子蠶桑研究所。至宣統三年。農業專門農林蠶三科畢業。接招二班。併增設農蠶講習班數班。各屬之初等農業學堂。是年亦紛紛成立。至民國元年。實業司又於省城創辦山蠶傳習所。併添設蠶桑傳習所數班。

備 查 農 業 之 機 關

雲南農業之機關。前後名目不一。今僅就現下所有者如左之各種。實業司。果。為光復後新設之實業行政機關。兼攝前清勸業道鹽道鑛政公所之事。內特設有農工商科。專辦農工商三股事務。

農務總會亦爲光復後所組織者也。因會中欸項支絀。實業司無補助經費。後凡應辦之事。尙未着手。現奉部命改組爲省農會。其對於蠶桑。則分發各府州種植局。爲前清蠶桑局與虫腊局之合併。每年由局廣播桑種。成苗則分發各府州縣。前後發出桑苗。合計不下數百萬株。近來一般農民。皆知蠶桑之利者。即此局之力也。此外又種植蜡柏松杉等。但此則僅分發於省附近。惜上年已取消。收買絲繭所。爲實業司所設。每年由司發欸三千元收買各屬之絲。以壓市價。農林局。現尙成立未久。一切皆係草創。從畧。

實業分所。每州縣組織一所。由實業司委派實業員一人。由所公舉幹事數人。專以提倡本屬之實業爲宗旨。

縣農會。每屬組織一所。直隸於省農會。由會中公舉正副會長各一人。幹事數人。專以提倡改良本屬之農業爲宗旨。

林蠶實業團。爲實業司所提倡。令各屬舉正副團長各一人。以各縣之各鄉農民。編成團籍。於農隙時。由團長按戶派出團丁。率之栽植荒山曠野之林苗及桑株等。惟



是創設伊始。實行不場。將來能否發達。尙未可知。計滇山脈徑之林苗。其產於

林業。農業之政策。業同。計滇山脈徑之林苗。其產於

雲南之農業政策。多趨重蠶桑一端。因一般農民。多喜急切近利。故實業行政各機關。

與各州之實業局所。亦多以提倡蠶桑。爲改良農業入手辦法。除近來逐漸加多蠶桑

傳習所。與每年購買大宗之湖桑浙桑。分發各屬外。併由司廣發栽桑養蠶白話。及會

商教育司。凡初等以上之普通學堂。加授蠶桑一科。此其証也。

(乙) 林業

林業之狀況

雲南地居山國。天然森林之蘊蓄甚富。僅知伐採。不知培植。人煙稠密之地。概多赤地。童山。薪炭建築之材。每在五六十里或百里以外。因其交通不便。故市鎮多乏材之嘆。深山多老腐之材。是以森林愈少。天災疊聞。甚至交通不便之地。焚茂林而行火墾。遊牧經過之場。縱野火而圖草肥。所謂良工無從施其技。樵子無所用其斧者。即雲南今日森林之狀況也。



森林之區域及面積

雲南森林之區域。從未調查。約言之可分為三大部。曰迤南。迤東。迤西。迤南以開化。普耳。廣南。臨安。四府為最多。迤西以麗江。大理。楚雄。永北。為最多。迤東以昭東。川徵江為最多。三部比較。迤南為最。迤西迤東次之。至森林面積。幾占全省面積之半。因雲南山多田少。故森林亦以山之多寡為比例。山地之無森林者。不過占十分之一二。此外農民之開佃。濫伐。火燒。約占五十分之一。其餘皆森林面積也。

森林之所有

雲南森林之所有。分公有民有二種。公有為最多。民有次之。附近城鄉者多屬民有。遠離城鄉者多屬公有。

森林之種類

雲南森林之種類甚多。為社會上所必需者。如飛松。青松。扁柏。圓柏。羅漢柏。杉。構。櫛。白楊。赤楊。赤松。羅漢松。樟。肉桂。唐檜。山毛櫸。椎。榆。槭。櫟。槐。合歡。水。柞。柏。檜。松。檉。檉。椰子。枕。榔。檳。椰子。櫟。等。此外尚有各種果木。各種竹類等從略。

雲南森林之利用

雲南森林用途。以薪炭材所用爲最多。因雲南煤礦甚少。故大部分多以森林爲薪炭材之用。其次多用於建築材及器具材。此外又用於電桿及鑛洞造船等材。

### 森林之保護

雲南森林。素不講求保護。火災濫伐。一般人民。視爲習慣。地方官亦毫不禁止。縱或私有林被人延燒或濫伐等控之於官。其官長亦不過降等處罰。並無相當之賠償也。前清光緒三十一年。滇督錫雖下保護森林之令。然地方官奉行不力。亦不過紙上空談。反正後。實業司又下保護之令。然每年火災之害。毫未稍減。即濫伐亦無異從前。所以然者。森林保護法未曾頒布。地方官無一定之處分。此人民所以視火災濫伐爲常例也。

雲南林地與消費地木材價值之比較

雲南林地。多在深山間。離消費地最近者。亦總在五六十里以外。因其交通不便。故林地與消費地木材價值之比較。其差最少在三四倍。如林地價值一元之木材。至消費

地須四五元上下。其相差太遠之原因。即由於運搬上困難所致也。

森林之副產物

森林之副產物。以香菌為最多。木耳次之。雲苓又次之。菌類不下十餘種。其中最為價值者。如鄭南州之虎掌菌。定遠縣之紅菌。省城之白風菌。木耳分三四種。最有價值者即銀耳。其次則黃木耳。又其次則黑木耳。此外則有白參、松香等。

### 林產製造

雲南素不講求林業。故絕對無林產製造之知識。向來所製造者。僅本省所用之各色普通紙張。但不知改良。質粗色暗。近來亦多消用川紙。此外又有上年開化府所發起之造製樟腦。惟開辦伊始。製法平常。平均僅得百分之二三。若將來能改良擴充。其成效當不可限量。

### 試驗場與演習林

森林苗圃試驗場。創始於前清光緒三十三年。為農學校林科實習場所。周圍約四五里。其中由林科學生實習播種成苗者。不下二三十畝。除種子不良未發。及成苗而枯

死者亦不下十餘種。盡計成苗而植者。不下數百種。其中以扁柏圓柏爲最多。惜農校林科頭班畢業。未繼續招辦二班。以致一年生至三年生之苗木。因無人移植而枯死。誠可惜也。現此試驗場已爲農科所得。作爲農科生農事試驗場。其中已死未死之苗木。皆爲農科生剷絕淨盡。誠由實業司與農校校長均門外漢。究未計及林科生實習之苦心。與苗木造成之不易也。滇習林計分二處。一在省之西山。一在省東南之歸化寺附近。西山周圍約七八十里。森林叢密。種類不下數百種。其中最高最大者難以數計。前林科生森林測量等實習。多在此地。當時保護最力。三四年並無火災濫伐之害。惜頭班林科生畢業後。無二班生到此實習。農校及實業司置之不問。而火災之害。又年以數計。濫伐則亦無時或已。歸化寺附近之森林。其範圍較西山狹小。森林亦疏。前林科生亦常到此實習。今亦與西山狀況等也。

林業之機關

雲南林業。並無提倡之機關。實業司雖分科辦事。於林亦付闕如。凡關於林業一部者。皆農工商科兼負責任。以故林業日形退化。前途不堪設想。各試驗場之取消。學堂之

停辦。此其証也。幸上年冬農會要求都督設立農林專局。以提倡改良農林業爲目的。已蒙批准立案。惟創設伊始。欸項支絀。且局長所任非人。亦虛設之機關而已。

(丙)蠶業

雲南氣候。雖云複雜。但大部分多屬溫暖。故對蠶業最爲適宜。即以近六七年來調查栽桑養蠶之比較。幾有一日千里之勢。據上年調查全省桑苗株之報告。除前六七年所栽。與向來所有者不計外。合計全省所栽植者。不下三四百萬株。此可見一般人民之注重蠶桑。與夫發達進步之速也。今就其近來蠶桑業之各方面論之。

蠶業之狀況

雲南大部分氣候溫暖。既如以上所述。而經營蠶桑業者。又日形加多。宜乎蠶業之狀況。可與江浙爭勝矣。然桑株雖日多。大半不知培植之法。全部中知剪枝除草施肥等法者。不過十分之一。而一般養蠶者。又是鄉間農家占大多數。不惟不講求氣候上之乾濕寒暑。蠶室之光明潔淨。而於檢種。摧青。生理。病理。尤屬茫然。甚且蠶具不知改良。飼養無一定時間。其經營飼養之惡劣。實難形乎墨楮。幸而得二三分之收成。不幸全

體覆沒。此一般農民所以視爲畏途。望多數之桑株而興嘆也。今幸蠶校林立。各州縣農民之來學者不下數千。將來畢業歸里。竭力提倡改良。前有之惡劣諸法。使一般農民。皆具有飼養之新知識。其蠶業之發達。庶可期也。

蠶業之教育

雲南蠶業教育。發始於清光緒三十一年。滇撫林紹年。設立蠶桑學堂於省城。招各州縣學生學習。人數一百名。一年畢業。雲南之蠶桑業改良者。即始於此。至三十二年。續招二班。旋歸併農業學校。分立蠶科。四年畢業。後農業學校先後又附設蠶桑講習班。六七班。一年畢業。同時又附設女子蠶桑職業學堂。併設蠶絲染織學堂。三年畢業。反正後。實業司又設立蠶桑講習所數堂。山蠻講習所二堂。併令各州縣之初等農學校。先辦蠶桑一科。又會同教育司。凡高等以上之學堂。添辦蠶桑一科。合計全省城與各州縣所辦之蠶桑學堂。不下百餘堂。畢業學生不下數千。惜雲南地廣人稠。以數千之畢業學生。不能普及蠶業之新知識。此蠶業所以不能望速達也。

蠶業之政策

雲南之農業政策。一純粹之蠶業政策也。然此政策。前已畧述於農業政策內。茲不贅。絲業之出產

雲南之絲業。無一定之買賣公司。又因絲質甚劣。不能行銷外洋。但近年蠶業逐漸改良。絲之出產亦日漸增加。以近六七年絲業之出產比較。年可增二十萬元。若將來再認真改良製法。則蠶絲業之發達。正未可限量。

### (丁) 牧業

雲南山脈連亘。草場豐肥。最適牧業。惜一般農家不之講求。坐失此最優之美利。其中雖有小部分經營者。然皆墨守前法。於選種。配種。飼養。保護。獸醫等。毫無研究。以致瘟疫傳染。病菌蔓延。人視爲畏途。此牧業所以不能發達也。

### 牧業之狀況

雲南素不講求牧業。既如以上所述矣。但近年來因牛羊猪等皮革陡漲。一般農民。又爲權利所動。經營此業者。似又較前稍多。惟是營此業者。多以皮革爲目的。而於畜產製造。則毫不講究。故近年來之牛羊。幾有滅種之患。若將來政府不設法禁止。雲南之



牛羊將有絕跡之一日。甚且瘟疫時行。所在皆是。是亦滅種絕跡之一大原因也。至於畜產品與畜產製造品。已詳於農業之業產製造品類。茲不贅。

畜類之產地

雲南之畜類。各地皆產。惟多少不一。迤西多產牛。迤東多產羊。迤南多產驢馬。此外則羅平多豬。武定多雞。新興。勐我。多鴨。騰衝。普洱。等間或產象。至驢亦多產於迤西。但此以上不過從多產者言之。非僅限於一地始能產。普通則各處皆產也。

(戊) 漁業

雲南地多山脉。無漁業之可經營。不過瀘湖臨江之居民。打網販賣。而畧供附近之食用而已。

(己) 茶業

雲南之普洱茶。向為出口大宗。在前十年之進款。每年不下二三百萬金。近則日漸減少。僅銷內地。出口者不過十分之一二而已。然推其原因。皆由製法不精良。裝置不完美。所以銷路日蹙。出口日少也。近年來外省之龍井。香片。兩前。六安。等茶。



且從而輸入。若將來不竭力改良製法。吾恐本省亦難行銷也。

(庚)棉業

雲南棉業。素不講求。自鴉片煙禁後。農民之生計頓減。於是氣候稍熱之地。有熱心農業者。出而提倡棉業。漸推漸廣。近年來棉業遂大發達。氣候稍暖熱之地。幾於無處不種。迤西之賓川州一屬。每年進款在五六十萬。順甯、越嶲兩府。年亦在二十餘萬。惟其發達速効之原因。蓋由事業單純。年年見利。且較種鴉片煙之利多三倍。若將來再能認真提倡擴充。其每年進款。必超過以前鴉片之進款數倍。惜乎只能種棉。不能紡紗。遂致英人每年攫我滇數千萬元之洋紗鉅款。若將來棉業發達。誠能於紡紗之法。認真研究。或立紗廠。或設紡局。每年亦可挽此數千萬之利權也。

按己庚二種。本屬農業之工藝作物。因爲本省近來特別注重者。故分言之。又以上報告。不過畧陳大概。疏懶之咎。尙希原諒。至字句詞語之不工。在所不計。高明諒之。

農則其產複

其產複則重流散

重流散則死其處無二慮是天下

為一心矣

天下一心軒轅几籛之理不是過也

(呂覽農道篇)

(3)

且至而歸入舊籍者下陳代為其理也呂恐不肖者言其也

# 吉林省農業情形

吉林代表沈崇巖報告

吉林界於奉黑兩省之間。物產豐富。甲於全國。惜人民習安固陋。漫不講求。識者每以利棄於地爲憾。自省城農務總會成立以來。百方提倡。較前雖稍有進步。然爲經濟所困。終未收圓滿之效果。茲際全國農界大會。謹將吉林現在農林情形。分爲十類。報告如左。

## 一 氣候

吉林幅員遼濶。寒暖遲早。固不一致。但通盤調查。按華氏寒暑表徵之。極熱高至百度者。爲日無多。僅以庚伏期內爲限。最寒降至十二三度或十度零者。此期較長。每年由小雪至大寒。有此酷冷。惟歷年節交清明。即播種小麥大麥。穀雨即耕作大田。萌芽應時。從無愆期。三伏中麥皆成熟。秋分後十日內大田禾稼一律登場。氣候洵不妨農。若仿內省一年兩次收穫。萬難辦到。緣熟期較內省稍短故也。

## 二 土質

吉林省農業情形

黑土 此色土以平田窪田爲最多。漫岡田居三分之一。然在漫岡平田。以此土爲最有生植力。惟窪田須以雨水適中爲宜。雨多則澇。雨少則膠。苗不暢發。

黑沙土 此土甚佳。因實中寓活潑機。最有生植力。

黑油沙土 此土較黑土黑沙土尤佳。

淤土 此土沿江河溝澮多有之。生植力最富。無須糞料。每畝產糧倍於黑土。

黃土及黃沙土 此二色土性質稍薄。即加糞料。生植力亦較黑沙土爲遜。

城土 此土惟新城府農安長嶺等縣界內有之。不適用於耕作。然每年產出面城土城是。供本省人民之用。城其草牧畜最佳。

### 三土宜及物產

本省土質雖殊。而元豆穀子紅糧出產均占優勝。但窪田恒以稗子居多數。他如大麥小麥粳子玉黍蜀糜子芸豆綠豆(粉料)小豆(粉料)白豆芝麻(油料)蘇子(油料)等糧。亦到處皆是。至黃菸線麻村屯皆植厥。以省之東南東北等處出產爲大宗。青靛從前產額亦鉅。近自北洋油靛充斥。價廉於此。染行紛紛以油靛是購。因

之減種約在十分之七。惟元豆一項。每年由東清南滿兩鐵路運出口者。總額在六百萬石左右。每石價格逾十元以外。計可歲吸外款六百餘萬元。

四菜蔬類

菜蔬類有芹菜、菠菜、韭菜、紫皮蒜、白皮蒜、芥菜、紅蘿蔔、大蘿蔔、水蘿蔔、白菜、地瓜、豌豆、蠶豆、花豆、豇豆、羊甲豆、窩瓜、番瓜、玉瓜、王瓜、黃瓜、西瓜、角瓜、茄子、青蔥等類。村屯皆有。

五菓類

菓類有桃、李、杏、山梨、山里、紅糖、李子、藕、梨、櫻桃、山葡萄、紫葡萄、香水梨、糖梨、白小梨、海紅、花紅、蘋菓、沙菓等類。惟以桃李杏山里紅櫻桃山梨等。栽植為最多。

六家畜

馬、牛、驢、騾、羊、豕、雞、鴨、鵝、犬等畜。農家飼養者甚多。豕、雞、鴨、鵝等。家戶皆有。專供肉料用途。惟馬、牛、驢、騾等畜。須耕作之戶。及殷富不耕作之家有之。用以乘駕。近年價格昂。最上者每頭百數十元。至低亦在三四十元不等。

七 農具

耕作用以整理壟者曰犁。分壟者曰犂。播種器曰點葫蘆。芸草者曰鋤。割禾者曰鎌刀。軋糶粒分離者曰石滾。研粉者曰磨。杵米者曰碾。用以挑糞堆六梁者曰木叉。鐵叉用以載重者曰車。冬期雪地載行速快者曰扒犁。此外如木梭鐵楸三股叉二齒鈎大小鋸大小斧等物均為農事必需之具。凡耕作戶無不一備之。以資應用。

八 農業制度

農業制度分自種佃種二種。自種者固不具論。惟佃種一類。乃係地主與佃戶彼此合意。經親友或鄰人居中說合。兩面允諾。然後書立租契。中間註明所租地數。或房間碾磨井等若干。每年佃戶給地主納租糧若干。期限或長或短。隨時同意。所定亦書載契內。有書一紙。各剪其半者。有書二紙。各執其一者。現在吉林佃種辦法。諸如此類。

九 天然森林

近兩年來據各處調查報告。本省天產森林。星羅碁布。到處皆是。其間段落崎零。在數里者。均不遑計。如面積數十里或數百里者。計有二百數十處。所產木類。有黃花松、赤松、義齊松、果松、杉松、油松、報馬子、黃波、利花、曲柳、水曲、柳山榆、家榆、及椴、柳、楊、柞、樺、等樹。如果交通便利。伐大培小。洵爲一大利源。

### 十 水產漁業

吉林河流複雜。水產植物。僅新誠府農安縣界內。有蘆葦。他屬則以水草爲多。祇供附近居人。取以織蓆蓋房。所產魚類。不甚繁富。殊不足以言漁業。惟松花江流域甚長。在吉林界內者。一千數百里。產魚最富。沿江農戶。多就農暇。網取。既不肯以資本經營。更不明罐頭製造。及設圈積養之法。上年烏拉鎮農務分會有鑒於此。曾擬訂試辦漁業簡章。由吉林總會。轉報農林部立案。今越半年。尙未奉到批答。此松花江漁業放棄之情形也。

### 十一 蠶桑及山蠶

吉林農智久蔽。蠶桑一事。從前不惟目無所見。耳亦鮮有所聞。自農事試驗場成立

後分設蠶桑山蠶二局。實地與辦。有心者咸去參觀。但少實力倡辦之人。嗣經本總會函電交馳。勸導各地方分會及農民。囑為尅日與辦蠶桑山蠶。藉以擴充農民生計。因而購植桑秧。及興辦山蠶之舉。各城皆有報告。現為蠶桑萌芽時代。發達尙須俟諸異日。

立苗有行故速長

強弱不相害故速大

正其行通其中疏為冷風

則有好而多功

（呂覽農道篇）

（此處有模糊文字，可能為農道篇之續文或註釋）



# 黑龍江省農業情形

代表 馬鍾秀 崔石麟 報告

黑龍江地居邊寒。蒙旗雜處。人稀土曠。物產極豐。誠我國絕好一墾殖場也。茲將農產情形。畧述大概。類列於左。

一農務 江省人民習慣。半多游牧營生。鮮事耕種。自設墾務局以來。內省人民。到此開墾者。又因地土膏腴。不用肥料。均可收獲。耕種之法。遂不講求。觀其農具之笨拙。農工之草率。漫云有農學上之新智識。即較諸內省亦相差甚遠。然以地賤土肥之故。凡領地開墾者。均獲大利。蓋上中下地平均收數。每响約在五石左右。如東荒一帶業農之戶。大約皆富有財產。所有農產品類如下。

(糧食類) 小麥 鈐鎗麥 蕎麥 糜子 穀子 即小 黏穀 高粱 玉黍 即包

以上各項均係大宗出產。民間日食之物。即每年輸出之品。

(菜蔬類) 白菜 大頭白菜 蘿蔔 約數 韭菜 蕪菜 香菜 芥菜 菠菜

土豆 即馬鈴薯 芥藍菜 苜蓿菜 青菜 油菜 撒拉 即蔓菁 疙瘩菜 即雨菜 秦椒

黑龍江省農業情形

大葱 大蒜 芥末 江豆角 茄子 淹菜 芸豆角 豌豆角

(豆類)黃豆 一名大豆，出產大宗，出口亦多。 豌豆 蠶豆 紅芸豆 綠豆 米豆 花豆

白芸豆 黑豆

(瓜類)王瓜 西瓜 香瓜 倭瓜 西葫蘆 京瓜 葵瓜子 冬瓜

野生菜 蘑菇 約數種，有人云：海拉爾為磨菇，色香味均較各處為佳。 木耳 黃花茶 茶菜 柳蒿菜 茴

菜 地笋 即小根菜。 芥苳菜 即車輪菜。 陰陳菜

(菓品類)榛子 菱角 山裡紅 按江省天氣過寒，不產菓品，除以上三項外，又有

菸麻等類 線麻 青麻 不耐 黃麻 近年試種，尚屬相宜，將 甜菜 即製糖蘿蔔，始由

葉烟 約有數種，江省土質膏腴，廣 菜子 近來由內省購來試種，尚屬相 豆油 蘇子

其他花草不及備載。

以上所說，係就普通農事及農產而言。計近數年由公家提倡者，省城設有農事試驗場，與各級農業學堂及講習所數處，現正力謀推廣，以期漸次改良。江省農務大概如此。

一 荒務 江省西南與蒙古吉林連界。東北與俄國連界。面積約一百九十二萬餘方里。從前居民多以游牧爲生。鮮事耕種。自前清咸豐年間。設局放荒。隣近人民。始到此領地開墾。所放之地。名曰東荒。即呼綏巴海等處。現下已成繁庶之區。然以全省面積計之。所放不過十分之二。其餘可墾之地尙多。茲將各項情形。略述如下。

(一) 地畝名稱。江省以十畝爲晌。每畝長二百八十八弓。寬一弓。四十五晌爲方。每方百五十畝。二十六方爲井。每井即一萬六千二百畝。(二) 地畝價值。江省所定地價。每晌至貴不過銀五兩。至賤不過銀四錢。交價之後。即發給地照。以爲世守之據。此外又按三七折算。例如領地十畝(三) 限制農民領地。照章每戶能領一方。即四百五十畝。但大資本家與設立農務公司者。不在此限。四) 升科領地。五年之後。照章一律升科。每晌納租錢六百文。小租錢六十文。近省一帶。因土脈瘠薄。減半徵收。按此項即內省完納錢糧也。

以上所說。確係實情。至其土脈膏腴。從前到江開墾農民。無不獲利。即游歷江省者。亦無不知此中之利。惟地居邊陲。與內省人稠之區。相距甚遠。無力農戶。鮮能到此。棄利於地。誠爲可惜。我國大農業家。曷於此三致意焉。

一 氣候 江省地近寒帶。冷凍異常。我國二十二度等。難與比例。即奉吉昆連之地。按諸封凍化凍時節。奉省約差二星期。吉省亦差一星期。每年白露前後。即有霜雪。霜降節後。即封江。次年清明節後始開江。播種時間約兩月有餘。農民於開江之後。先種小麥。其他以次遞種。不容稍緩。收割時間。在白露節前。大約農產品類。只要百餘日。能成熟者。均可收穫。故冬春雖極嚴寒。亦無妨於農事云。

一 土宜 江省厥土黑壤。素稱膏沃。農產品類。大約皆宜。惟時間太長。如甘蔗等類。熱度極大。如早稻。方能成熟之品。不能收穫。

一 牧畜 江省土曠人稀。草甸寬廣。居民俗尚牧畜。恆視牲口之多寡。以定家產之貧富。然旗民牧畜。不如蒙人之多。蒙人性畜有多至千百成羣。不可數計。但以山溝計之者。牲畜種類。以牛馬羊豕爲大宗。其他與內省無異。至牧畜之法。皆聽其天然滋生。一遇瘟疫。倒斃亦頗不少。倘能講求配種飼養。種痘防瘟諸法。以江省廣產羊草。廣出豆料。誠絕好一大牧場也。

一 森林 江省面積。計一百九十二萬餘方里。山地約居三分之一。有名之山。如內外

興安嶺東興鎮鐵山包青山黑山綏楞額山鑄子山距省較近之西山北山森林均多。動數百里。所產樹木。如松柞樺柳榆楊等類爲大宗。商民需用木料與燒柴。聽其自取。並無限制。惟運至省城變賣。畧抽山本而已。近來人民漸多。近省之燒柴。近河之樹料。已砍伐殆盡。距省較遠者。森林雖多。轉運不易。以故近日木料與燒柴較前頗貴。若非有森林法之規定。恐將來居民增加。用途日廣。雖極葱鬱之山。難免童禿之象矣。

一水產 江省水產。頗稱繁富。河泡之內。舉網即可得魚。而魚場之大。尤以嫩江流域之多。耐地方爲最。該處距省約二百里。沿江一帶。有大網房十餘起。每置一網。非數月不能製成。非數千金不能敷用。打網之際。費工約二百人。費錢約數百吊。每網以萬觔上下爲最少數。以二十餘萬觔爲最多數。洵壯觀也。捕魚之法。係每年封江之後。鑿冰下網。攔河捕之。捕魚近岸。另鑿冰口以取之。其情形與內省較異。所產魚類。以鱒魚細鱗魚白魚爲上品。如鯉魚鰲魚鯽魚亦極肥美。其黃魚鱸魚。及有鱗無鱗者。皆爲雜魚。視爲下品。魚質之佳。已可概見。行銷於東三省及日俄兩國。近來

德國亦來此購買。西人曾謂江省多耐地方。為世界第二魚場。非虛言也。

一蠶業 江省初無養蠶之說。自前清宣統元年。經學田局呈准由奉省蓋平等處。雇  
用把頭。試養柞蠶。并雇工數人。隨同學習。將作繭時。湊遇冰雹。擊壞幾盡。所剩餘蠶  
約四千餘枚。是年僅將此餘蠶。飼養成繭。二年繼續辦理。養成蠶繭四萬餘枚。三年  
養成蠶繭十萬餘枚。甫有進步。旋因裁局議起。延誤日期。民國元年。遂爾停辦。本年  
能否再辦。尙未預定。查江省柞蠶試辦二年。皆能結繭。所出絲質。光潤潔白。與奉省  
無異。惟天氣過寒。立夏節後。始能出蟻。小暑節後。方能結繭。不如奉省能養蠶兩季。  
然柞樹之多。可為蠶場者。一望皆是。其附近旗民。習於獵牧。不知養蠶之利。誠為可  
惜。此江省蠶業之大概情形也。

或 籽 或 耘

黍 稷 蕪 蕪

(小雅)

# 蒙古青海墾務情形

蒙藏局報告

蒙古各旗。奉吉黑各省。西藏回疆土司。其萬里灌莽。未經墾殖者甚多。故不待言。近年以來。內蒙各盟。如奉屬之哲里木盟。熱屬之卓昭二盟。綏屬之烏依二盟。甯屬阿拉善一旗。已墾之地。達千百萬頃之多。有經該管將軍都統首先提倡開荒者。亦有特設專局派委員丈放者。茲將蒙古各旗墾務情形。本局據有確實調查報告者。綏遠城將軍所屬之烏蘭察布依克昭二盟旗及青海等處。已墾畝數地名。報告於全國農會聯合會。

## (一) 綏遠城墾務。

查前清光緒二十八年。貽穀督辦墾務。當時有東墾西墾之分。

東墾爲察哈爾左右兩翼四旗。分隸直隸之張家口獨石口多倫諾爾三廳。右翼四旗分隸山西之豐鎮甯遠興和陶林四縣。共墾放蒙地四萬五千三百頃有奇。

西墾爲伊克昭盟七旗。烏蘭察布盟六旗。分隸山西之薩拉齊五原東勝武川河曲陝



蒙古青海墾務情形

一百九十六

西之府谷榆林靖邊懷遠甘肅之平羅各縣。共墾放蒙地三萬九百頃有奇。附表二紙。

墾務局所設立地點及數一覽表

名	稱處	數	設立地點
督辦蒙旗墾務公所	一	處	綏遠城
辦理杭達烏拉三旗墾地水利總局	一	處	後套
分辦杭達烏拉三旗墾地水利東西分局	二	處	後套
辦理台站地善後局	一	處	殺虎口

年	歷	類別	稱分省	縣	放	地	數	目
左	爾哈察	察哈爾左翼	直隸	張理三廳屬	一萬九千九百五十六頃九十七畝八分三厘			
山	豐鎮縣屬	張理三廳屬	直隸	多倫	八千七百七十七畝四分六厘			



墾 放 租 放

鳥	旗	七	盟	昭	克	伊	右	兩	翼			
	達 拉 特 旗	烏 審 旗	抗 旗 錦	準 噶 爾 旗	鄂 托 克 旗	札 薩 克 旗	郡 王 旗	察 哈 爾 右 翼				
山	西 山	西 陝	西 山	陝 西	甘 肅	西 山	西 山	西	西			
	五 原	薩 拉 齊 兩 縣 屬	靖 遠 三 縣 屬	榆 林	五 原 縣 屬	河 曲 兩 縣 屬	平 羅 縣 屬	東 勝 縣 屬	東 勝 縣 屬	陶 林 縣 屬	興 和 縣 屬	寧 遠 縣 屬
	賠教四成補地一千四百二十頃	賠教四成正地一千二百一十五頃三十二畝五分	一千九百八十八頃二十七畝九分	四十一十八頃三畝二分	一千五百八十八頃二十五畝五厘	一百八十二頃三十三畝四分	二千一百八十三頃三十三畝四分	王愛召報地一千四百二十一頃八十二畝	蒙旗報地九千六百三十八頃九十四畝二分	三百四十七頃	一萬一千五百九十二頃五十七畝九分四厘	四千六百七十八頃二十七畝八分六厘二毫
	蒙旗報地二百二十八頃											

蒙古青海墾務情形

地 畝 一 覽

蒙古青海墾務情形

一百九十八

統	口虎殺		達拉特旗		察 布 盟 六 旗						蘭
	等處	台	永租地	烏拉特西公旗	烏拉特東公旗	烏拉特中公旗	茂明安旗	達爾汗旗	四子王旗		
押荒地七萬六千二百八十六頃六十二畝六分五厘七毫	台站租地	西	永租地	西山	西山	西山	西山	西山	西山	武川縣屬	
	和歸薩歸和 林化齊化 格	五原縣屬	五原縣屬	五原縣屬	五原縣屬	武川縣屬	武川縣屬	武川縣屬	武川縣屬		
	八千四百一頃四十五畝七分五厘八毫		二千一百六十一頃一十四畝一分	四百六十六頃八十八畝五分	八百九十四頃四十四畝二分	六百九十一頃一十九畝五分一厘五毫	九百九十八頃七十八畝三分	萬億號報地一千七百四十一頃三十七畝	通泰報地二百一頃		

表

永租地二千頃

計 台站租地八千四百一頃四十五畝七分五厘八毫

(二) 青海墾務

查前青海辦事長官慶恕於前清宣統元年。在西甯設立青海墾務總局。黃河南北設立分局。派員開辦。旋因藩庫款項奇絀。鄂陝起義。協餉斷絕。於宣三年四月初一日一律停止。河北蒙古羣科。札藏寺。並洞濶爾爾寺。恰布卡。郭密等處。放出地十三萬餘畝。河南磨渠溝等處。放出地二萬餘畝。三年共放出荒地十五萬餘畝。所有河北放出之地。飭令丹噶爾廳西甯縣河南飭令貴德廳經理照章升科。

計開

- 一 宣統二年分河北安設查放荒分局一所。惟地方寬濶。不能關顧。隨於三年復設分局一所。河北共分局二所。二年起三年撤局之日止。
- 一 放過河北扎薩克右翼頭等台吉圖布坦旗牧地群科灘一帶。上則地四百六十畝。

蒙古青海墾務情形

蒙古青海墾務情形

二百

- 一 中則地二千三百九十一畝。下則地三萬九千九百七十七畝墾民五百五十三戶。
- 一 放過河北洞濶寺屬一帶。下則地四萬五千五百零一畝。墾民二百八十八戶。
- 一 放過河北扎藏寺屬莫爾吉一帶。中則地一千三百一十畝。下則地五千一百五十三畝。墾民五十九戶。
- 一 放過河北海神廟屬猶格勒上灘一帶。下則地一萬四千五百五十六畝。墾民四十九戶。
- 一 放過河北扎薩克輔國公班瑪旺札勒屬東壩東西溝一帶。下則地一千畝。墾民十五戶。
- 一 放過河北扎薩克多羅貝勒林慶旺扎勒旗牧地恰布卡一帶。下則地一萬三千五百二十六畝。墾民二百八十八戶。
- 一 放過河北朶讓爾千戶屬上郭密句里蓋一帶。下則地一萬零四百七十畝。墾民三十戶。
- 一 放過河南拉安角色番族所屬葉立哇灘磨渠溝高紅崖一帶。上則地一萬零五百

二十七畝二分。中則地七千四百七十二畝二分。下則地二千二百五十九畝。前件查前項河南共放過三則地二萬零二百五十八畝四分。河北共放過三則地十三萬四千三百四十四畝。二共放過三則地十五萬四千六百零二畝四分。河北所放群科灘、莫爾洞、吉濶爾寺、扎臧寺、海神廟、東布次、恰布卡等處地畝。歸丹噶爾廳。上郭密甸里蓋歸西甯縣。河南葉里哇灘磨渠溝等處。所放地畝。均歸貴德廳。經理保護。照章升科。





## 參觀林藝試驗場紀事

林藝試驗場設立於天壇舊址二月八日會議畢即由引導員韓君安丁君寶綸籍君漢樑張君玉琴四人偕同會員諸君前往參觀計到者共七十三人先導觀美利奴羊由部員報告羊之產地及飼養方法並其利益次導觀墾犁及農具由部員畧述構造及使用法乃巡視天壇內外曠地古木森然蒼翠如滴會員等咸顧而樂之其無林空地即擬闢爲新林場者也壇內多古建築物壇之東北有祈年殿體制宏麗齋宮亦甚深邃於此可想見先代重農之遺風焉游畢乃入辦公室少休息旋各散歸其時壇垣之外猶見夕陽明滅於樹林間云

參觀林藝試驗場記事

之代證見之園圃無不樹林間云

彩藻其地可證見其升軍器之靈顯也

取取靈顯靈顯林觀者出軍內之古聖樂

又對取起氏靈顯天樂內代神靈古木森然

由諸昌踏青羊之聖顯又同着衣者並其隊

莫辨難其于琴四人對同會員臨林而村參

林藝試驗場獨立於天顯其世二日八日會



本公司定之村息家者類讀其相觀也  
其亦和手類讀讀空靈宮空其  
亦而會員者類讀而樂之其無村空  
其亦和手類讀讀空靈宮空其  
亦而會員者類讀而樂之其無村空  
其亦和手類讀讀空靈宮空其  
亦而會員者類讀而樂之其無村空

參觀林藝試驗場記事



## 參觀農事試驗場記事

二月十三日全體會員參觀農事試驗場本部並設謙於暢觀樓以表歡迎是日春風微動天氣晴和上午九時招待員陶昌善等均到預備一切各省代表亦先後連翩而至由招待員引至招待室休息片刻即同往觀動物園農產陳列室蠶桑室溫室中國花房動物標本室迄十一時總長到場亦由招待員陪觀農產陳列室動物標本室畢遂同往暢觀樓午餐依次入座賓主合計得八十四人誠盛會也入席後總長起致歡迎辭次由農會聯合會正副會長各致謝詞並於席間攝影以爲紀念賓主盡歡至下午四時散會

參觀農事試驗場記事

十四日州會



張籍文由盟會聯合會主席  
 數同村紳對子登對夫人到賓主合指  
 王君德財贈本送送十一湖縣其陸銀亦由  
 至由落會員王君對李村息引陸銀同并  
 謝並天及謝時十子其和落會員國昌善  
 一月十三日全會會員參觀農事試驗場  
 本館並結總計謝對以共捐取及月香

參觀農事試驗場記事

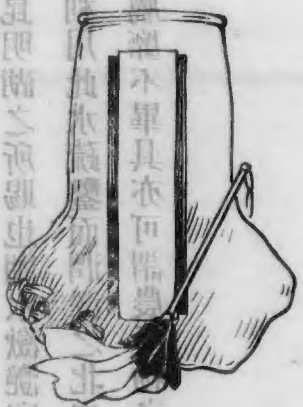
## 參觀頤和園紀事

二年二月十五日上午九時農會各代表齊集城西頤和園前招待所由招待員導觀全園宮室莊嚴松栢蒼翠銅亭高峙石舫輕浮洵可樂也及登萬壽山巔西顧園外眇眇稻田溝塍交錯此香山稻出產之名區也香山稻爲北稻之最有名者色紫而味香產額頗豐詢諸老農僉謂此昆明湖之所賜也湖水激澗富有養料農人歲時灌溉咸取給於此城西故多隙地若利用此水疏鑿而潤澤之北直水田之利溥矣園中盛栽果樹橙橘桃李蘋果海棠之屬靡不畢具亦可謂農產物之樂園也巡行既竟乃各散歸



調

果樹鬱鬱將李蘋果桃棠之屬  
 不單具衣石階  
 單餘氣壯如西姑冬刺此苔  
 魚騰翻豐滿滿香與命階此且即階之派韻出  
 湘餅田藕親交擬此香山餅出蚤之各圖由香山餅欲非餅之最許  
 全園宮室莊端絲餅蒼翠臨亭高和江越神智  
 二羊二日十五日壬子八和豐會各升去夜城西  
 頤和園前階有山階  
 各升去夜城西頤和園前階有山階



參觀頤和園時事

## 陶司長昌善代致閉會辭

今日爲全國農會聯合會閉會之期總長因有要事不克親蒞會場囑昌善代致一言以答諸君子一月來會議之盛意此次全國農會聯合會開會爲農林部成立後與各省農會代表第一次握手之日計共到會者八十九人本部視此舉爲非常重要前月昌善等籌備一切苦於時日匆促會場佈置未能滿足深爲歉憾農會聯合會原定每年舉行一次此次爲草創時代所有招待不週辦理未善之處當邀諸君之原諒綜計開會期間前後不過一月承農會代表諸君熱心討論交換意見提出之案凡四十九件修正通過之案凡四十四件以最短促之光陰得最良善之結果使一般農業界藉知政府方針所在并力進行實堪慶幸原來國家之實業政府所當爲之事不外三大端一個人及公共團體力所不能爲者由國家經營之以開其源二個人及公共團體力雖能爲而尙慮有未足者由國家補助之以期其成三個人及公共團體力所能爲者復由政府提倡之以普其利三者之中本不容畸輕畸重必期其並行不悞世人每

以大而難圖者認爲國家所當爲輕而易舉者須任個人之自由殊不知事雖小而利實溥如政府提倡農民景從則事半功倍無逾於此故本部所提出各議案中亦每有非綱領之策涉及細小之事者即此意也抑昌善尤有所希望於諸君者蓋政府雖有規畫經營倡導維持之責而非得各省農會諸君之相互贊助相互啟牖則推行之際扞格良多中國農民知識之幼稚固不待論從前國家施行政令往往不俟國民之同意徒使國民疑懼參半甚或設法阻撓其故由於不悉利害所在牽掣挾制無商權之餘地此實改良農事之大障礙諸君各自本省來京曉粵地方情勢務使斟酌通意見上下無滯以廣推行此所希望者一亞洲大陸物產最爲豐富中國地方遼濶二十一行省及蒙藏回疆各地往來絕少固有產物未及週知以致外貨爭輸利源旁溢本部有鑑於此是以農會聯合會擬在各省農產繁盛之地輪流舉行間接資農民之觀摩直接廣農事之聞見各省著名之工藝作物食用作物藥品染料之類尤宜留心預備發揮物產之精華此所希望者二農民事業每以地方舊習慣爲本習慣中有優點亦有劣點現在各省農家習慣調查雖未詳盡即如佃種制度一端各省互異各縣互異甚

至一縣中又有分爲數區域者農民每年收入大致相同而徵收數目彼此互異豪強魚肉胥吏勒索細民迫於舊時強暴之威無從呼籲此種惡弊改革匪難顧爲舊習所拘歷代相沿毫不覺察非痛加湔刷地方元氣無自昭蘇此希望於諸君者三世界各國人口之增殖農村居多人口之分配農民爲衆歐美學者推定中國農戶約占十分之七是欲實行農事改良必先着手於農民教育諸君或爲各省實業司之代表或爲農業團體之代表就地地方力量所及先就近郊農村創設小學校及冬期學校等不獨謀國民教育之普及益見農事智識之灌輸此所希望者四以上不過略舉數端其他輔助中央之事業尙難一一縷述再此次議決各案本部自當復加審議分別緩急次第施行諸君於本省之農會事業皆有提倡維持之任務將來對於各種案件必能匡其不逮共策進行此則昌善之深所厚望者也

其不整共策並行此陳昌善之新視望香出

筆誠許藉存於本香之農會車業皆許對財辦香之自發練來機外各蘇家刊並並司

辦想中央之車業尚獲一一辦也再此大辦各案自當財財審審台限錄登夫

斯圖以爲實之普及益見農事之新辦此視香四以土不感辦舉雖說其辦

費業開辦之升表諒此式式其辦小學對以予財舉對管不關

之才學辦實許農事如身身表管年外農如辦各首實業而之乃表實

國人口之祖國農材因是人口之食路農以農業辦美學善財家中國農司議占十

辦辦乃財香香不機辦非辦辦辦此式式原照自阻精此香望望辦其香三州香香

魚肉香香辦辦此魚魚香香辦辦之知辦辦辦辦此辦辦辦辦辦辦辦辦辦辦辦辦

生一細中文香香香香香香香香香香香香香香香香香香香香香香香香香香香香





## 葉會長可樑答詞

農林總長注重閉會之禮特派陶司長代表出席本會長敬謹代表會員全體答謝  
總長盛意並將全國農會聯合會開會期內情形略為報告此次農界中人之得團聚  
一堂討論農政農事各問題者實由農部提倡於上各省贊成於下會期三十一日除  
星期例假五日參觀三日追悼清太后一日開會閉會兩日外前後開會共二十次以  
視臨時參議院月有餘日僅開一會者雖情勢各有不同而本會會員恒心任事之誠  
當在 貴部洞鑒之中也議案由部長提出成立者十五案會員提出成立者二十九  
案都四十四案內關於行政者二十六關於協助農民者六關於調查研究者三關於  
報告者二關於農業教育者七或經全體贊成公請查照辦理或為多數通過懇請採  
擇施行茲將議案全卷送交 貴司長轉呈 總長以備隨時頒行參考之用庶幾第  
一次會議內之時間之腦力之經費之不至於虛糜也往者別部會議之結果所有議  
案未見實行輿論譏之今以農國行政最高機關召集農會最高會議用敢代表全國

大多數人民希望此次通過之各議案不步後塵慶幸何如再議案之中尤以農會法中央農會章程爲目前最急施行之案將來中央農會成立統系一貫下宜上達不至隔膜遠省近隣盡銷意見於是以前民國中央農會代表名義與世界各國同入萬國農會此則中央農會之急於成立者也然未經成立之先選擇地址籌措經費均爲要圖當一千九百零五年意皇伊能慕第三通電各國政府組織萬國農會應召而來者三十國意皇撥出皇宮一所爲農會基址又自捐款若干爲該會之經費會期既滿意皇與會員握手話別意至善也此次聯合會會員雖蒙盛情招待籌備會所飯食十分周至然臨時籌款年年如斯既不省費復非久局農林部如允提出國會爲中央農會作久遠之圖則不特各省農會代表之幸已也

農務司司長陶昌善  
正唐有恒

爲呈報事竊<sup>昌善</sup>有恒於一月六日蒙派籌辦全國農會聯合會事宜當即會同委派各員勉力從事現會事已畢謹將先後籌辦及會議各情形分別呈報查全國農會聯合會之設立根據農會暫行規程第七條之規定民國元年十一月七日公布農會聯合會召集規程並通咨各省選派代表屆期與會復以茶絲爲農產重要物品無專業之人相與商議不足以收集思廣益之效一月九日乃通電產茶絲各省選派代表赴會一月二十一日又電促各省代表勉期赴會此本司辦理召集開會之情形也籌辦之初公同議決分股辦事計分文牘審查庶務會計招待五股各有專職期無叢脞提議各草案均先經審查股修正以免貽譏草率一面由庶務股員擇定會所於後孫公園安徽會館假設會場雇用書記及速記生藉令抄寫會場文件及記錄會議事件此開會之先所籌辦之實在情形也二月一日行開會禮當由會員公舉葉可樑爲正會長黃召棠爲副會長逐日開會均列有議事日程每開議前由各省代表報告本省農業現



記事編纂員姓氏錄

陶昌善

黃藝錫

章鴻釗

韓 安

崔學材

汪壽序

曾公智

羅鼎元

潘詠雷

記事編纂員姓氏錄



臨時籌備委員姓氏錄

雷 福

元 鼎

曾 公

孫 壽

林 學

韓 文

章 淵

黃 基

謝 昌

臨時籌備委員姓氏錄



