

本會單行冊第三號

河北省棉花產銷問題

河北省棉產改進會印行

民國二十五年三月





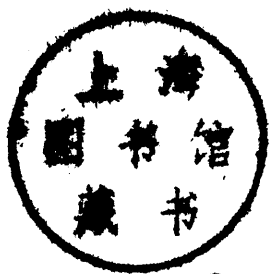
A541 212 0214 59108

# 河北省棉花產銷問題

## (甲)棉花產銷概況

(一)產的方面 河北省棉產，經華商紗廠聯合會及中華棉產統計會調查，先後歷十七年。前十二年調查縣份太少，數字失之過小，茲將最近五年數字列後：

年 份	棉 田 面 積	皮 棉 產 額
民國二十年	二、九五三千畝	八四四 千担
二十一年	五、一四三千畝	一、二八三千担
二十二年	六、一二二千畝	一、四四五 千担
二十三年	七、八〇七千畝	二、八三六 千担
二十四年	六、三一六千畝	二、一六六 千担
五年平均	五、六六八千畝	一、七一五 千担



1618213

至於棉花品質，據中央棉產改進所分析各地棉樣統計，河北省棉花纖維長度如左表：

	最長	最短	大多數
中棉	7/8吋	5/8吋	1 1/8吋
美棉	1吋	3/4吋	7/8吋

總觀河北省棉花產額及品質，可得下列結論：

(1) 棉花產額有逐年增加趨勢，惟二十四年受春旱影響，棉田大減，故應提倡鑿井開渠，以求棉產之穩定。

(2) 河北省耕地總面積約一萬萬畝，若以百分之十五植棉，應有棉田一千五百萬畝，以現有棉田比較，相差尚遠，故推廣植棉，希望甚大。

(3) 東河為長絨棉區，美棉品質漸形退化，西御河屬中棉區，而美棉日漸增多，故為適應需要計，應充分注意美棉育種。



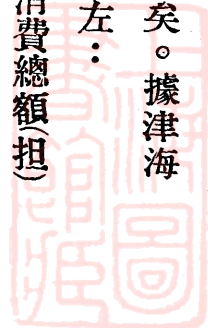
(二)銷的方面 河北省棉花歷來皆以天津爲主要之銷售市場，如民國十九年至二十一年各地運津銷售棉花數量，俱超過河北省棉產總額，其地位之重要可知。自民國二十二年而後，河北省南部棉花不運津而運往濟南，數量頗爲可觀，致河北棉花運津銷售數量較前稍減，如民國二十二年内地運津棉花佔河北棉產總額百分之五十九，民國二十三年僅佔百分之三十二，較之二十一年以前相去遠甚。

河北省所產棉花有粗絨及細絨之分，粗絨皆爲中棉，大部出口，日本需要最多，美國次之，德英法諸國雖亦需要，惟數量甚少；細絨多爲美國種，一部爲天津及內地紗廠所消費，一部轉口輸入上海，民國二十四年則有少量運銷日本。河北省棉花之銷售皆假手商販，其由棉農組織合作社自辦運銷，始於民國二十一年歷經四載，至民國二十四年之運銷數量約三萬担，與全省棉產量較僅百分之一而已。

邇來天津消費原棉數量逐年加增，而山東紗廠需要河北棉花亦日益殷切，將

來河北省棉花無論出口或紗廠消費，天津與濟南必為并立之兩大市場矣。據津海關華洋貿易統計報告冊記載，最近十年來天津棉花出口入口數量表如左：

年 份	天津皮花出口(担)	天津國外皮花入(担)	天津消費總額(担)
民國十四年	五五〇、〇四四	一六、八六三	五五三、六〇七
十五年	六二七、五一〇	六九、五六三	四七七、六五八
十六年	八一〇、六五九	八四、二四七	五二八、七五八
十七年	八三七、〇四七	二四、二五四	四八一、八四六
十八年	六二八、三〇〇	一七九、一五六	二七七、八四二
十九年	八三一、〇二九	二六四、五七一	五一〇、二二九
二十年	八六八、七六一	一一九、七五二	三七五、二八二
二十一年	八四一、〇二八	五〇、八一八	五六二、五三二
二十二年	七五〇、二一八	七、二四二	一一五、二〇五



二十三年 四四〇、九七四

三二、八一七

五四七、四四六

(乙)前二年之棉產改進工作

(一)華北農產研士改進社之棉產改進工作 改進社成立於民國二十三年，由金城銀行，南開大學，中華平民教育促進會，合組而成，其工作內容分爲兩部：

(1)優良棉種之研究與試驗 該社成立之始，即於定縣設立棉作試驗場，一方選育良種，取中外各地之優良棉種加以試驗，選擇其合於本地土性而成績更優者以代土種。一方繁殖純種因既得良種即應設法繁殖，從事推廣。第一年度之工作純爲選育良種。經試驗結果，中棉以改良種一一四號爲最佳，美棉以南京脫字棉爲最佳，每畝產量俱較一般棉種增收百分之二十至三十不等。第二年度工作則偏重於繁殖純種。在定縣租地六百餘畝，從事繁殖工作，經過情形甚好，本年度即擬大規模在定縣，蠡縣，無極，等縣予以推廣。

(2)扶持棉產合作運銷 河北省棉花由產地棉農轉入消費者手中，每經中間商

人層層剝削，攙水作偽，以致品質降低，而價格反高，使消費者負擔增加，此實由中間商人操縱，運銷方法不良所致。該社有鑒及此，自二十三年起即在無極，晉縣，趙縣，蠡縣，南宮等地分設辦事處，指導農民組織棉花生產運銷合作社。向各社貸放生產放款，以供給其生產上必要之資金，并切實協助其運銷工作，如軋花，打包，運輸，售賣等等。意在一面矯正攙水作偽習慣，一面減低運銷費用，俾棉農及消費者俱受其益。茲將過去兩年度經由該社組織棉花生產運銷合作社之數及各社借用生產放款數目，以及運銷棉花數量，列表如左：

年 份	社數	社員人數	借用生產放款額	運銷棉花數量
二十三年	四〇六	八・〇九一	<small>單位元</small> 二二、三八	<small>單位担</small> 七二、〇四、五六、四、九三(包)
二十四年	六五五	一〇・四六三	<small>單位元</small> 二六、二七九	<small>單位担</small> 一七、五六、〇、二〇四、二(包)

(二)河北省棉產改進所一年來工作概要 改進所於二十四年三月成立，工作概要如下！

(1) 推廣良種 由朝鮮，山東鄒平，北平南苑，等處選購棉種共約一千六百擔，交由邯鄲指導所與漕河，安次，軍糧城，三個指導區推廣，共種棉田二萬餘畝，農民甚為滿意。脫字棉在磁縣一帶產量增加百分之四十，纖維長度達一英寸，金氏棉在安次產量亦在一百斤左右，各處推廣情形如下：

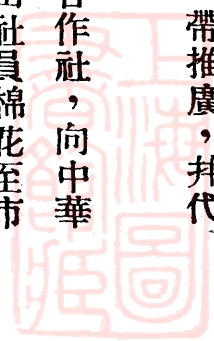
推廣地名	推廣品種	推廣棉田數量	推廣棉田面積
磁縣	鄒平脫字棉	四五〇担	四九九三畝
安次	朝鮮金氏棉	五七三	五八八一
徐水	南苑棉	三五〇	五八九一
清苑	南苑棉	一〇一	一五四九
滿城	南苑棉	七五	一三七九
定興易縣大興等處	南苑棉或金氏棉	四五	七〇四
合計		一五九五	二〇二九七



又輔助華北農業合作事業委員會選購棉種九百餘擔，在津東一帶推廣，并代為調查策劃一切。

(2) 指導運銷 在邯鄲，安次，漕河等處指導組織棉花產銷合作社，向中華農業貸款銀團借貸生產，運銷，利用，等款，並指導各合作社運出社員棉花至市場脫售，因省去中間人盤剝，每担皮花多得利益四元。各地合作社貸款及運銷棉花數量如下表，

區別	貸款		運銷		備註
	社數	金額	社數	包數	
邯鄲指導所	八	四七七七〇元	五	六五六	每包棉花重量自一百五十斤至二百斤不齊
安次指導區	五	一三〇七七元	五	三九九	
漕河指導區			一	三二七	
合計	一三	七〇八四七	一一	一三八二	



### (3) 育種與試驗

(A) 棉作育種，自去年秋季起始選種，脫字棉金氏棉同時並進，計選單本一千六百二十五株。

(B) 繁殖良種在南苑棉場舉行，計繁殖金氏棉七百餘畝。

(C) 置畜力中耕器并修理舊有者共二十架，借與農民試用，以期減省除草人工。

(D) 改良鹼土，軍糧城，茶淀兩場面積五萬餘畝，鹼地不少，須開河引水灌溉，以資改良，正在大規模進行中。

(三) 其他機關 其他如正定實業部棉場，北寧路局通縣棉場，以及河北省立各農場均有關於棉產改進之工作。

### (丙) 本會成立來之工作及計劃

(一) 工作概要 本會自開辦以至今日，其工作概要報告如下：



(1) 河北省棉產概況調查：

(A) 調查辦法 爲求明瞭全省棉產實況，以憑決定本年施業範圍，於去年十月劃全省爲二十區，派員分頭實地調查各縣棉田面積，棉花產額，等項，並注意勘察某處有無推廣希望，應否設推廣區。

(B) 調查結果 去年十月，各員出發調查，越兩月竣事。本會乃據各員之調查報告，決定改原擬之二十個指導區爲十三個指導區。至於概況調查表冊，正在由統計人員分折統計中。

(2) 選購並整理棉種 本年在陝西涇陽及本省南苑，霸縣，固城，安次，等處選購良種，共約二萬担，爲慎重起見，加以整理，篩選，編號，取樣，舉行發芽試驗，然後決定去取，擇優推廣。

(3) 接收河北省棉產改進所及華北農產研究改進社事業：

(A) 關於接收改進所方面：

(子)調該所人員到會辦公。

(丑)接管軍糧城，南苑，茶淀，等農場。

(寅)接管邯鄲指導所，軍糧城，安次，漕河，各指導區工作。

(B)關於接收改進社方面：

(子)接收改進社辦事處，

(丑)接管無極，晉縣，趙縣，南宮，蠡縣，各區工作，

(寅)接收定縣高頭農場。

(4)召開植棉討論會 本會爲使工作人員，明瞭本年業務進行方法起見，於一月間召開植棉討論會，指定改進所，改進社，在鄉主要工作人員，本會調查員，及新聘來會預備派往鄉間工作之指導員等，計共四十二人，參加討論，同時邀請各方專家演講有關植棉之各種問題，會期八日。

(5)成立各指導區， 本會爲應實際需要，決定設十三個指導區，自二月起各



區指導員陸續出發工作，現正從事宣傳植棉利益，種植方法，並登記棉農需種數量，茲將各區辦事處分辦事處預備棉種數量及可以推廣之面積分列如下！

(A) 保定區辦事處設在漕河，並在定興縣北河店、清苑縣臧村、滿城縣江城鎮，二處各設一分辦事處，預備棉種二千四百担，約可推廣棉田四萬畝。

(B) 北平區辦事處設在清河，並在昌平縣沙河鎮、大興縣孫河鎮、青雲店三處，各設一分辦事處，預備棉種一千担，約可推廣棉田一萬五千畝。

(C) 天津區辦事處設在廊坊，並在舊州，武清，安次，楊村，四處各設一分辦事處，預備棉種二千担，約可推廣棉田三萬畝。

(D) 霸縣區辦事處設在霸縣城內，並在新鎮，固安牛駝鎮大楊先務，霸縣煎茶舖四處各設一分辦事處，預備棉種一千零七十五担，約可推廣棉田一萬五千畝。

(E) 易縣區辦事處設在易縣城內，並在易縣塘湖，涿縣向陽，官立莊，房山縣

駙馬莊四處，各設一分辦事處，預備棉種一千八百担，約可推廣棉田三萬畝。

(F) 東光區辦事處設在東光縣，並在吳橋縣安陵，東光縣南霞口，阜城縣建橋，故城縣夏莊四處，各設一分辦事處，預備棉種二千二百担，約可推廣棉田三萬畝。

(G) 南樂區辦事處設在南樂縣城內，並在大名縣大羅莊，里八莊，清豐縣柳格集，濮陽縣疙疸廟，南樂縣近德固鎮五處，各設一分辦事處，預備棉種一千担，約可推廣棉田一萬五千畝。

(H) 邯鄲區辦事處設在邯鄲縣，並在永年縣雙陵，肥鄉縣南屯村，成安縣鄆堡，磁縣岳城四處，各設一分辦事處。預備棉種三千担，約可推廣棉田四萬五千畝。

(I) 冀縣區辦事處設在冀縣，並在棗強縣卷鎮兩處，各設一分辦事處，預備棉種一千担，約可推廣棉田一萬五千畝，

(J) 晉縣區辦事處設在晉縣，並在無極縣設一分辦事處，預備棉種一百五十担，約可推廣棉田二千五百畝。

(K) 蠡縣區辦事處設在蠡縣，預備棉種一千一百担，約可推廣棉田一萬五千畝。

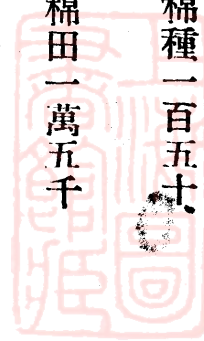
(L) 威縣區辦事處設在威縣寺莊，預備棉種一千担，約可推廣棉田一萬五千畝。

(M) 趙縣區辦事處設在趙縣，預備棉種一百五十担，約可推廣棉田二千五百畝。

(6) 舉辦助理人員訓練班 本會為十三個指導區事實之需要，舉辦助理人員訓練班，每區平均設三個辦事處，每處以二人計，須八十人。計由各區報送來會受訓者共計七十四人，於三月九日開始訓練，三月二十二日，訓練期滿，擇成績優良者五十四人分發各區為助理員。

(7) 接辦及籌設棉場

(A) 接辦之場，



(子)軍糧城及茶淀農場面積五萬餘畝，已墾者三萬餘畝，現擬收一百餘畝作爲棉作育種試驗，并在茶淀開墾荒地一千畝，舉行鹹地植棉工作。

(丑)定縣棉場約六百餘畝，仍繼續育種試驗工作，

(寅)南苑棉場約七百餘畝，專爲繁殖棉種之用，

(B)籌設之場

(子)籌設北平棉作試驗總場現正與北平市政府接洽，借用藍甸場地，以作總場之用。

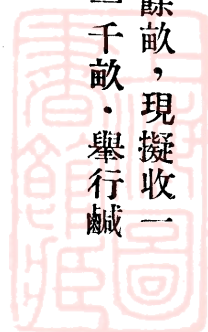
(丑)籌設各指導區合作棉種場，現已在邯鄲指導區成立成安合作棉種場一處，併擬有合作規約。

(二)計畫大綱 本會對於河北省棉產改進計劃，暫擬定以五年爲期，

(1)改進棉產之目標 在五年期內推廣棉田一千萬畝，增加細絨皮棉四百萬担

(2)改進棉產之方法 改進棉產之方法分爲兩途；

(A)在宜棉而未植棉之地，或植棉不多之地，推廣良種，增加棉田面積。



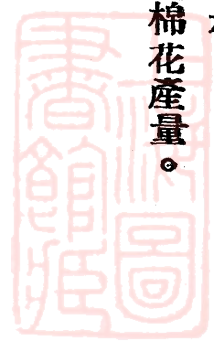
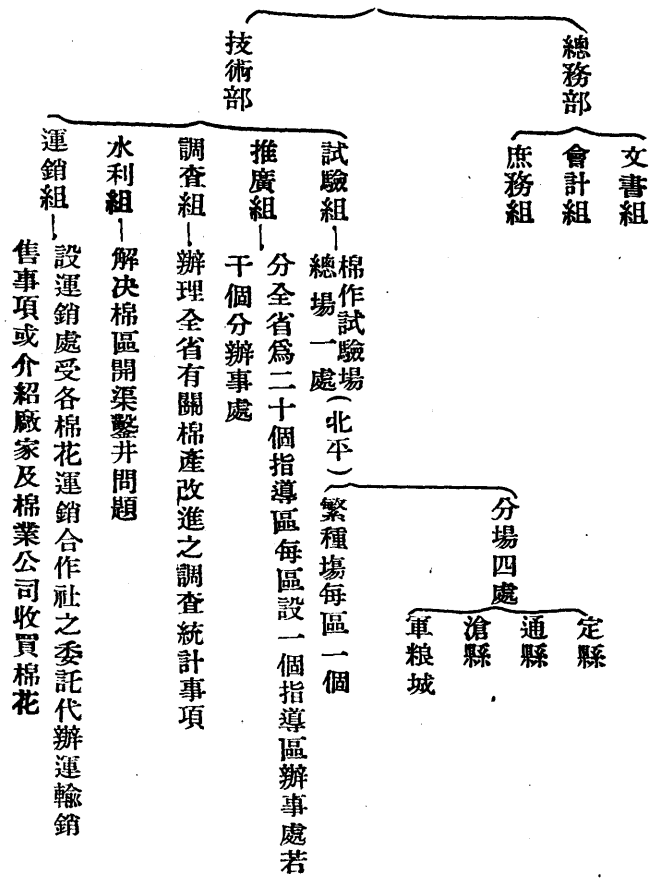


(B) 設法改良棉種，改良栽培方法，振興水利，以增加每畝棉花產量。

(C) 提倡棉花運銷合作，減少中間人剝削，杜絕奸商作偽。

(3) 本會之組織如下表

### 河北省棉產改進會理事會



(4) 第一年舉辦之事項

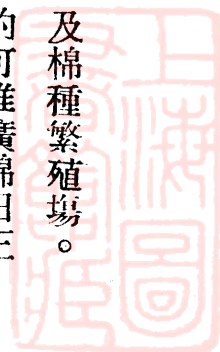
(A) 籌設并接辦北平，軍糧城，定縣，通縣，等處之棉場，及棉種繁殖場。

(B) 選購良種二萬擔，貸予農民播種，分由各指導區辦理，約可推廣棉田三十萬畝，如氣候順適，每年棉種之繁殖率最少可達兩倍半之數，五年累計所出種籽，可供推廣一千餘萬畝之用

(C) 創辦全省棉產調查統計

(D) 指導棉農組織運銷合作社，便利運銷，并設棉花運銷處受各社之委託，代辦運銷，未組織合作社之處則介紹廠家或棉業公司收買棉花。

(E) 其他如開始研究棉區水利問題，設法預備開渠鑿井等事項。

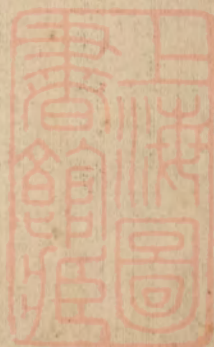


上海图书馆藏书



6541 212 0014 59108





1018210

上海舊書店

內裝  
售價0.20

7