

李景森君著

葫蘆王地概況

周鍾嶽題

合... 卷一... 卷二... 卷三... 卷四... 卷五... 卷六... 卷七... 卷八... 卷九... 卷十...

民國二十二年十二月出版

非賣品

雲南葫蘆王地概況

著作者 李景森

印刷者 雲南財政廳印刷局



影 小 者 著

景森先生 鑒

以壽時 自邊 先 尊

壽 自知 題

自序

吾滇西南邊陲，有一秘藏宏博之鄉在焉，其地維何？即葫蘆王地是也，原其區域，地廣人衆，惜乎前清中緬劃界時，以當局之顯預，下葫蘆王地，早已劃歸英人，現所餘者，僅上葫蘆王所屬之班洪等五王地耳，言之良可浩嘆！其尤令人痛心者，則爲上葫蘆王地，雖屬我國領土，而數十年來，政府未嘗施以教化，灌輸以國家觀念。以致社會情形，迄今仍保原始狀態，一般夷族秦秦莽莽，不知國家爲何物，才不知有世界，儼然化外之民族也。幸賴孔明王曠之德威猶存，夷民尙知有漢，英人勾搭之伎倆，尙未獲售，一線生機猶存，亦云幸矣。惟是，其地土質肥沃，鑛產豐富，英已垂涎三尺，侵蝕之心，無時或已，倘不及早經營，予以教化，鞏固其向漢之心，杜絕英人覬覦之念，則爲禍之烈，必不止於領土主權之喪失，且將予內地以無窮之憂，蓋其地人民，體質強壯，性情凶悍，苟一旦爲強鄰所利誘，或陰濟其所無，則必操戈內向，甘爲鷹犬，妨害邊廷，不知伊於胡底，言念及此，愈不禁爲之悚然。

年來國人之對於葫蘆王地，固不無嫌其地方僻遠者，但能下決心，作積極之措施，則該地雖遠，猶是滇境，經營未可視爲緩圖。且班洪等地，隸屬吾滇早有明証，清光緒十五年，曾經滇督

奏請授班洪王以土郡可職，其爲我國版圖，歷有年所，証諸往事，固可驗也。

夫國家興亡，匹夫有責，景森爲國民之一份子，籍隸緬寧，彌邇是地，目睹厥狀，心所謂危，不敢漠視。且以敵戚彭耀南先生曾於清時戍守該處，迄於民國猶復宣揚國家德威，深爲彼氓所信從，叨仰遺光，得與是邦往來，撫今追昔，愈覺經營彼疆，爲吾人不容或辭之責任。惟茲事體大，應待政府主持，俾該地不至淪陷，利源得以開發，是即私願之所企望者也。

本省自二六改革以後，當道勵精圖治，白廢俱舉，邊地建設，列爲首要。是以十八年冬，本
人有奉實廳命令，調查班洪礦務之行。客歲李西平先生，榮任富行長，總理全省金融。深謀遠慮，謫知雲南金融之癥結，在乎銀根之吃緊，欲謀根本之解決，必須先由銀之自給着手。嘗以班洪銀產，蘊藏甚富，品質佳良，且經前人開辦有效，經營較有把握，乃復派森再往詳細勘查，並與當地頭目，接洽開辦事宜。行程數千里，爲時數閱月，經蠻烟瘴雨之鄉，冒匪夷搶殺之險，所幸調查結果，於金融不無裨益。返省覆命之日，以實况陳之政府，不特率行長認開礦爲當務之急，主座龍公亦以是地之政教及早設施，爲不可或緩之圖，不毛之地，開發有日，實爲邊民幸福與國家前途慶也。惟是開發邊疆，非簡易之事，政府之主持，固爲根本之策源，而艱苦卓絕，矢心報國之志士，尤應群起効前鋒之勞，其事始克有濟。爰將考察所得，彙纂成書，印爲專冊，以供

有志邊業者之研究○非敢效顰時人，舞文玩墨，自貽班門弄斧之譏也○抑猶有言者，近以政府注意班洪問題●投機者流，輒以道聽途說之言，肆意宣傳，冀圖倖進○（自謂如何洞悉當地情形，究其實際，則殊茫然○）森秉性忠直，惟本崇實之旨●此篇所載，皆係親歷所得，決非耳食者之妄言可比○維讀者察之○

李景森序於昆明翠湖之濱○

葫蘆王地概況

一 導言

二 自然狀況

三 經濟狀況

四 生活狀況

五 政治狀況

六 結論

七 附錄

葫蘆王地概況

葫蘆王地概況

李景森

一 導言

北伐成功，尤其是九一八事件發生以後，國人對邊疆建設，注意者日多，自國家前途言之，能不謂爲良好現象乎？第國人目光，顧視不週，注意西北，而未及於西南，尤未重視界於兩大之雲南。又以雲南邊地情形而論，一般人士，亦有偏畸，只知道江心坡片馬之淪亡，而不知道偏居西南之葫蘆王地，已陷於危險界中，亦鑛產豐富，土地肥沃之區。斯不能不引以爲憾也。

葫蘆王地，原有上下之分，下葫蘆王所屬班况等地，因當局顧預，於訂立界約時，已允劃歸英緬。現所餘者，僅上葫蘆王地耳。其地偏居本省西南隅，在公明山的西北，西與英緬接壤，東界雙江，北接孟定耿馬，南隣瀾滄孟連，地廣數千里，人口近百萬，氣候溫和，土地沃腴，物產豐富，金銀鑛產尤多。惟人民知識甚低，秦秦茫茫，不知身外有物，飲食尙有茹毛飲血，居住亦不乏穴居野處者，依然原始狀態也。

葫蘆王地，現爲班洪永邦班老鑛別紹興等五王所分管，以紹興王爲總王。其地，向屬我國，漢末孔明征南，明代王燁征緬，威德曾達是邦，迄今事隔數百年，而人民猶崇奉孔明王燁不故，

及至清代乾隆年間，政府曾設正副撫吏，治理其地，同時，有石屏人吳尙賢到班洪開辦茂隆銀廠，宮裡應到班况開探老銀廠，均已大著成效，後以政治不良，宣告失敗。○及至今日，班况爲英所有，老銀廠已用新式方法開採，茂隆則仍廢置，乾隆年間，因鑛產關係，葫蘆王地與本省腹地的關係，可謂最爲密切，惜當時政府，缺乏眼光，未及時施以政教，引導其地人民，光緒十二年（一八八六年）緬甸淪亡於英，葫蘆王地已成邊土之一，地位日見重要，清光緒二十八年，雲貴總督王文韶，藩台劉春霖，會詔班洪王到省，賜給衣服等件，並宣示政府德意，令歸故土鎮守。●及後，該地發生亂事，管帶彭耀南（緬寧人）奉命前往鎮戍多年，深爲五王及土民所敬仰，威望至今尚存。●民國以來，政府未忘柔遠，曾幾次派員前往宣慰，但以所派不盡得人，不惟有負任務，且有予邊民以不良影響者。○葫蘆王地之開化，迄無端倪，良可慨也。○不論自歷史種族種種方面觀察，其地應屬我國，乃無疑義者也，而英人深知其鑛產富豐，地瘠糧優，遂生覬覦之念，於光緒二十五年會勘界務時，謂詳圖經緯度與約文不符，強指孔明山爲公明山，另出界圖畫一紅線，深入我內地一百餘里，若照英方界圖，則不惟葫蘆王地不歸我有，即瀾滄所屬之茅壽西盟官得永廣蠻弄等地，亦爲英有，我方損失甚巨。○當即拒絕所請，及今仍爲懸案，顧此數十年中，英人之侵略！無時或已，對於是地狀況，隨時派員蜜察。●其最垂涎者厥爲茂隆銀產，蓋是廠，不特鑛產

蘊藏豐富，即餘渣亦有厚利可圖，民國八年，班尤英緬銀礦公司，曾運動商民，前來採買礦渣，每百斤給予英洋十元之多，若非礦質優良，寧肯出此。幸土民大心同謀，不愜於英，隨即制止，雖欲侵入，亦百無一法，惟是土民雖然拒英向漢而班弄回民，則甘爲走狗，力任前鋒，內向侵略，是亦五王地之一大危機也，班弄回民，相傳爲杜文秀時代遷徙而來者，其地屬班老王管轄，王招回民馬凶至爲婿，寢傲而王之大權旁落，泊于馬子必首，且逐土而據其位，自稱班弄官矣，其地與英緬接壤，兩地經濟關係，甚爲密切，故回民多爲英所捕斃，數典忘祖，甘爲英之大馬，與五王立於敵對地位，民七班弄回民謀攻五王，幸爲滿滄邊防營長彭耀用制止，今後我方若不增厚邊防勢力，則回民之大舉內攻，殆預料中事也。

作者住居緬甸，密邇邊地，深悉邊陲危懼，時思有以報効國家，且因聲振五王之彭耀南先生，與作者有親屬關係，故與當地土民，頗有淵源，努力有自。民國十八年曾奉農礦廳命令，前往調查鑛產，經數月之跋涉，始得回省復命。本年（二十二年）一月，又奉富滇新行命令，再往接洽鑛產，並宣佈政府憲意，爲時數月，始克畢命。作者以五王管地，地位重要，情形特殊，而國內復茫然於當地之情形，爰於調查接洽鑛務之時，於一般狀況，亦加以考察，冀以所得，貢諸社會，以解國人之謎，聊爲開發邊疆之一助。○惟作者學力淺薄，考察未週，難免掛一漏萬之咎，尚

乞識者有以教之。

二 自然狀況

甲 人民

(一) 人口 約有一百萬。●因地

近熱帶，氣候溫和，物產豐富，人口繁殖頗速。○如甯辛（即紹興）王境內天氣較好，物產較豐，人口增加較各土境內為甚，約有五十萬左右。○所洪王境，約三十萬，其他如班老，用半（即永邦），鑛別三土境內，各有五六萬八○都是散居山中，過那半農半獵的生活。

(二) 種族

是地人民，是上古時代三苗九黎荊蠻南蠻的後裔，亦蒙古利亞種之一。○全

境內分佈的都是苗族的濮曼人名為卡瓦，面方頸長，皮色黃褐，性質粗簡，實有上古野蠻民族的風氣，同歷史上所述的原始人民的生活一樣。

插圖(一)之在鑛山遇之見大猿



(三) 性質 人民性質，直率簡陋，頑梗愚鈍，進步很遲。又因喜好狩獵，養成殘忍的性情，沒有人敢同他們來往，無形中與漢人，劃了一條極大的鴻溝，減少了開化的機會。

乙 土地

(一) 位置 居本省西南邊地；東界雙江南連瀾滄孟連，北接耿馬孟定，西與英屬緬甸接壤。當中緬兩國往來之衝，實雲南之重鎮也。

(二) 面積 面積約數千方里，東西長千里，南北廣七百餘里，幾有雲南六分之一，約幸約五千方里，班紅約二千方里，鑄別二千方里，班老，用半各千餘方里。

(三) 地勢 公明山接怒山脈餘勢，雄踞中央，高七千米突左右。支脈分五條，互相連絡。環繞南辛東部的黑山，又由黑山分支西行，綿亘七百餘里，直入金勝壩，接聯金銀鑛產豐富的大山，再由大山分支南下到浪滄土司猛角董境，有居高臨下之勢，北支山脈由北行接聯耿馬的三尖山，全境構成一大高原，山勢崎嶇，橫延千里，公明山之東有南卡河，南端河流入緬甸。水勢湍急，不便行船。西有薩爾溫江，亦流入緬甸，北有南丁河滾弄江，流入薩爾溫江內，水勢洶湧，形勢險要。

丙 氣候

葫蘆王地概況

地當北緯二十三度內，已入熱帶，然因大山橫延，高聳雲際，地勢高下不一，故寒溫熱的氣候都兼有。平原深谷內，地勢低下，氣候炎熱，潮濕亦多，瘴癘特別利害。山地則空氣溫和，儼然溫帶情況，若夫高山之上，則常常積雪，非常嚴寒。至於暴風迷霧，因地勢的關係，也常常發生。

丁 交通

境內因大山聳立，綿延橫亘，森林密茂，遮蔽天日，又少與外人來往，路政無由談起，所以鳥道崎嶇，曲曲如羊腸，人馬不易通過，交通非常梗阻。河流雖多，但因地勢高下不一，水流湍急，不便航行，只能供土人做漁業之用。

戊 礦物

(一) 金屬類 境內金屬礦物，蘊藏特別豐富，質量最佳，幾有山山皆是，遍地都有的情形，可算甲於全國的金銀區域了。茲分述於下：

銀礦 銀礦產於黑山之西，大尖山之下，為班洪，班老，用半三王的交界處，鑛區南北百餘里，東西七八十里。礦苗壘積，遍山皆是。每年被風雨剝削，流入溪谷內的非常之多。如遇山谷崩壞，礦石出現，真有取之不盡，用之不竭的情形。礦質甚為優良，舊年英人盜取化驗，亦謂鑛

1025253

復旦大學圖書館

質甚佳。○這樣豐富的礦苗，良好的鑛質，任其委棄於地，真是可惜了。

金鑛 金鑛產於甯辛以下黑山之間，山中有河一條，夾着很多金沙，直流入金廠壩。○是河因產金沙，故又名金沙河。○每年王子佳人民淘金沙三天，就可得半年的用費，金鑛豐富的情形，也可想見了。

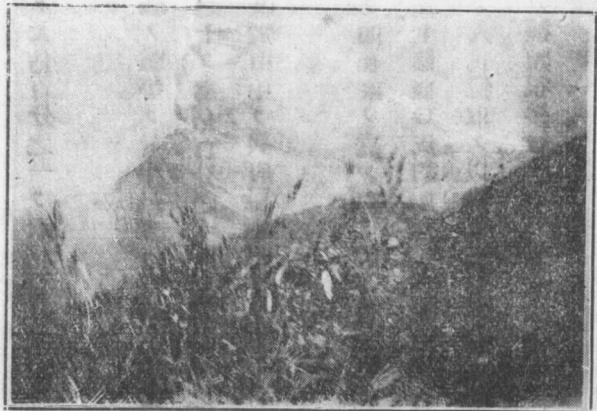
其他如銅礦，鐵礦，錫礦，錫礦，鎳礦等，各處皆有，遍地皆是，實在足金銀珍寶，蘊藏豐富之區，可惜政府沒有注意開發，不能地盡其利。

(二) 非金屬類 班紅境內，除了金屬鑛物蘊藏豐富之外，非金屬鑛物，也是特別的豐富。○即如煤礦，產於金廠壩之西，礦區綿延數百里。○土人因柴草甚多，尚未取用，其他各種原料，亦特別的多。○至於寶石之類，五光十色，光彩耀目，更非內地人士所曾見。

己 動物

葫蘆王地概九

勢山區礦銀 (二)之圖插



班紅因地近熱帶，氣候溫和，各種動物，較之內地，特別強大，不論家畜野生，都高大肥潤。○茲分述家畜與野生兩種動物於下：

(一) 家畜類

人民因過半農業半遊牧的生活，對於家畜亦多畜養，茲就其性質分爲二

種：

一、與人同住的，有雞、犬、豕、三種，雞佔百分之七，犬佔百分之一，豕佔百分之六，直接由人以小麥，旱谷，包谷等餵養，蓄於家中。

二、不與人同住的，有黃牛，水牛，綿羊，山羊，馬，騾，驢等，黃牛最多，佔全數百分之二十五，水牛佔百分之八，山羊佔百分之二十，綿羊佔百分之十，馬佔百分之十，騾佔百分之十，驢佔百分之十。○上列畜類，雖爲家畜，實似野生，日夜食臥於山中，與野獸無異，人民欲用時，就像獵取野獸一般。

(二) 野生類

野生的各種動物，也是屬於熱帶產物，即如象，虎，豹，彪，熊，鹿，

麋，山驢，野牛，野豬等類，象則產於班紅境和用半兩地，共二十餘條。○虎豹彪熊等則沿江邊一帶，日夜常常出現，至於鹿，麋，野牛，野豬等，則各地皆有，人民獵取，以供食物。○又鳥類則有孔雀，雉，鸚鵡，鴛鴦等，毛羽華美，顏色鮮艷，奇奇怪怪，種類很多。

庚 植物

(一) 樹木類 境內植物，多半是熱帶的產物，與內地不同。○深山樹木，竟有六十餘圍，高數十丈者，至數圍大樹，遍山皆是，不可勝計。○種類複雜，難以枚舉。○其中最著名的，則有杠樹，九漿，子栢，納攞杠，樟，榕等，生長最速，年可長一丈，闊一尺，深谷中則有大豆樹，及老鴉枕頭樹，亦特別高大，土人取其實，以為食物；其殼似盒，可盛物和做小兒的玩具。○

(二) 果木類 果木以枇杷，葡萄，麻梅果，黃果，芭蕉等為著，味極甜美，清香可口，然均為野生，很少家植，其他桃李杏等，完全沒有。○

(三) 花草類 境內奇花異草，遍地都是，花多鮮美長大，種類極多，見者稱奇。○甚有終年不凋的鮮花，更是內地少見的東西。○草類頗多，不勝枚舉，注名的則有芳草，斬劍草，大匹草三種，極其繁盛，其桿大如杯。○葉多漿汁，用以飼養牲畜，極易肥潤。○

(四) 谷物類 谷類以旱谷，包谷兩種為大宗，其次則有小麥小米，此間種植隨便，而收穫豐富，每年二月內，將林木砍伐，乾後以火焚燒，隨種隨出，不經艾雜，至五六月間，就可

以得很好的收穫了。○

三 經濟狀況

葫蘆土地概況

甲 農業

朝霞王國內，氣候溫和，土地肥沃，農事極易。但因人民營半游牧之生活，多注重牧畜和蠶織的工作，種植的事業，尙居附屬地位，牧畜和蠶織，反爲主要事業。茲述當地農業狀況如下。

(一) 種植業 種植事業，因天時地埤的關係，以簡單的耕作，即能得到很好的收成。農種植之物，以旱谷，包谷，小米，小麥等爲大宗，種植的方法，每年一月間將樹木密茂，野草叢生的地方，先行砍伐，驅後，用火焚燒，增加人工，將土質弄鬆，於三月間，播種其上，不經受難，無須翻耕，至七八月間，即能得到豐收。一人隨便種植，即可供數人之用。因此土人多不以種植爲主要。每年農產只能敷用，很少積餘。

當地人民，又因處於各王壓迫之下，賦稅甚重，種植所餘的，都被抽收。且每當種植之際，其民都要集合來，把王子的種植完畢後，才能自己種植。因此，一般人民，無暇耕種，亦不願多事種植，故雖處於肥沃土質佳美的地方，而稼穡反形衰落。

(二) 牧畜業 國內氣候炎熱，草木暢茂，又因大山橫亘，樹林密茂，牧畜事業，特別發達，不論牛，羊，馬，驢，騾等，出產極多，人民以之爲主要食品，輸出境外者亦多。但是

在某王子所轄地內的牲畜，都爲王子所獨有，他人都不能來境獵取，就是他的人民所食的，也是王子所賜，人民不能私有。各地牲畜，常年生息於山林，儼似野生動物，這真是以大地爲大牧場了。

(三) 獮獵業 人民除了種植和牧畜兩種事業外，主要的尚有獮獵業，人民於工作完畢的時候，不論男女，都拿着刀槍和網罟標杆，到山中獵取鳥獸，或到水邊漁魚，上至王子，下至人民，都喜歡操此事業。所以養成一種殘忍的性質。

乙 工業

其地人民，至今尚係原始時代的生活，又因物產豐富，衣食住等，容易解決，無須另求謀生之術，工業自然發達不到。現在所有的工業，只是極簡單的手工業，如麻織編竹等。其中著名的工業，只有墊單，名爲卡瓦蠶類的一種麻織物，長六尺，寬三尺，織工非常簡單，土人以此披於身上，以當衣服。至於他們所用的各種器具，都是向邊地漢人購取。他們的工業，還是在原始狀態之中停頓着。

丙 商業

其地因爲交通不便，風氣野蠻，外人多不敢深入其境，只就邊地交易罷了，境內的商業，非

常零落○茲將各情分述如下：

一、對外交易 每年分兩季，三月和十月間，人民出外到土司地耿馬，猛角董，孟甸，和英屬緬甸邊界麻栗琪一帶，和漢入，回人，緬人，擺夷奔弄等人交易，輸出的是大宗的鴉片，紫梗等類○多不用秤量，以目估計，非常簡單，與人交易，最守信用，如與人訂貨，則以木刻爲憑，雖經數年之久，如再相遇，則所訂之貨，不論腐朽，仍然留存○這其是「言而有信」的交易了，對外貿易，其中介多爲貨幣，貨幣有法洋英洋中銀等項，近年以來，各王吸收銀幣甚多，然殊少用途，故多埋藏地下○

二、對內交易 內地交易，因漢人多不敢深入，只有純土人入內交易，又因無市集之設，故各村落間，隨地都可交易，以以物易物的方式，將鹽，茶，油，糖，布織物類，草織物類，鐵銅器等，換所產的鴉片和紫梗牲畜等○內地交易，女子較多，頗重信義，且極公允，而手續亦非常簡單，完全是原始的社會生活，物物交換的時代○

四 生活狀況

一 語言

境內人種純粹，異族雜居者甚少，故語言尙屬統一，其中雖略有分別，也只是熟蕃語與生蕃語兩種分別。茲就其所說數目字之讀法，比較於下：

漢語 (一) (二) (三) (四) (五) (六) (七) (八) (九)

(一)

熟蕃語 抵 拉 呂 捧 丙 乃 巧 歹 典

稿

生蕃語 體 拉 力 奔 免 撈 也 太 天

可

觀上熟蕃語與生蕃語兩種，都是大同小異，清濁之分，實在沒有多大差別。境內所通行的，和外人交際的語言，多以熟蕃語爲主，外人欲入其境，非學此種語言，不能入境，又因沒有文字的產生，外人多不易學習，這也是不進化的一大原因。

乙 風俗

(一) 婚娶 血統之分不嚴，除了己身親姊妹之間，不能發生夫妻關係外，其他家族中的堂姊妹等，隨便配偶，任意成婚（不論男女，成長至十七八歲時，互相鬥舞和歌唱，如能情投

胡蘆王地概況

意合，即發生肉體的關係，以故未成正式夫妻時，即產生小孩子的，非常之多，發生肉體關係後，男子和女子，若都能互相親愛，戀戀不捨時，男子先把女子隱匿他處，纔請同伴（即內地之媒妁）和女家說明，若許可則先聚會，以飲茶爲定婚之禮，待生子育女之後，才行正式的結婚，以吃肉爲禮。○當結婚時，男女家賓客，各帶有獸肉一二兩，作爲饋送之禮，大家圍着吃完所帶來的肉類後，方纔罷休。○這樣，就成了「一對正式的夫婦」，這真是自由戀愛婚姻了。

(二) 喪葬 喪葬儀式，非常簡單，凡人死，都以爲是天所不容，恐連累他人，隨死隨葬，不令久置。○人死後用竹簾一塊，周圍裹住，抬埋土中，並沒其他手續，也沒有任何祭禮。

(三) 交際 人民多以木刻爲交往信據。○不論買賣田地和其他交易，都以木刻代契據，如甲買乙的田地，則以木一塊，刻有花紋和鳥獸之形，長約五寸許，剖爲兩半，賣者一半，當業焚燬，作爲永遠杜絕根源，買者收存一半，作爲契紙。○交易亦用此方法，各存一半，作爲信據，以後相會，即可認識。○因此，不論各種交際，都用此爲憑証，漸漸成了一種風俗。

丙 宗教

(一) 拜物 境內地勢巍峨，山林密茂，人民又以獬豸爲生，以故多崇拜山川樹木。○各村落都蓄有大樹一林，名曰「龍樹」。○土人對於龍樹內的一草一木，都不能亂取，若間或取着，

偶害了病，即以爲龍樹作怪。每年於春秋兩季，屬虎之日，宰牛或羊以爲祭禮，於祭祀日起五日內，更不許任何入通溝龍樹，以表迴避，免觸神怒。

(二) 祭鬼 祭鬼又名做鬼，凡人發生疾病，都以爲是鬼作祟，約能做鬼的人十餘個到河邊或路邊，聯代病的人，跪在地上，大家念起咒語，把米四方亂洒，說些告鬼的話。殺牛和羊各一條，以爲祭品。

(三) 祭旱谷 人民每於春秋二季，播種和收谷的時候，派人到外面，來拿漢人和擺夷等的人頭，回去祭旱谷，殺人頭愈多愈吉。尤以鬚髮特長的人爲最好，如外人不易拿時，則野土人也要來到本地來捉拿繩土人來做祭品。因此，春秋二季，很少人同他們來往。又祭祀時，將人頭插入長杆上，栽於旱谷田內，把鄰近人民傳齊，每人拿着茶，米，銀等，前來祭祀，大家跪着哭泣一場，將帶來的東西，塞入人口內，哭着說：「你爲找錢米來到我們地方，被殺來祭旱谷，你生不得吃，又不得見你的父母妻子朋友，所以多給你些錢米吃，望你升天，保佑我們的旱谷，得到豐收。」祭完後，又將人頭抬頭別地方祭祀，若別處也殺得人頭回來，這就留由野獸吃了，以表示人頭升天，可望旱谷得到豐收，這樣殘酷的祭祀，成了永不能改的風氣了。

(四) 其他 近來間有效緬

甸一帶，建築寺院，崇奉佛教者。於當地文化，不無影響。又近年英人派教士來邊地學習土語，深入宣傳，也有一部份人民崇拜，這是值得十分注意的事體。

丁 教育

境內人性野蠻，不知教育為何物，僅有班紅土境內真族的幾個少爺太子，由邊地土司地方，請來和尚，教授幾句經書而已。

戊 生活

(一) 衣服 衣服多用棉或麻織成之布，極粗糙簡單，僅純土人縫為服裝，用以遮身。至於野土人則多赤身露體，遍體漆黑，不論男女，只用一二尺遮住生殖器，形態極其難看，與獸

(三) 之 圖 插



班紅馬一帶信佛之和尚

類無異○

(二) 飲食

飲食多生吞活啖，純土人近雖稍知煮食，亦只隨便熟透而已○至於野土人

則不知烹飪，嚼生米，食生肉，很少煮熟纔吃的○其尤怪者，肉類必搗至生臭氣，才算得味美氣

香○食料以旱谷，包谷，小米，生麥，辣子等爲主，尤嗜

茶酒不論貧富，每日必飲茶五六次，每次數碗，嗜酒如命

，多成羣結隊，至耿馬猛角董等土司地方交易，易酒而食

，醉臥於地者，隨處可見，至於飲生羊和生牛之血，或以

飯類搗血而食的，更是令人見了嘔吐，他們身體健全抵抗

力強，也許是生活養成的○

(三) 居住 因氣候炎熱，平地不能居住，屋舍

築多建於高山之上，形式極其簡單，完全都是茅屋，有蓋

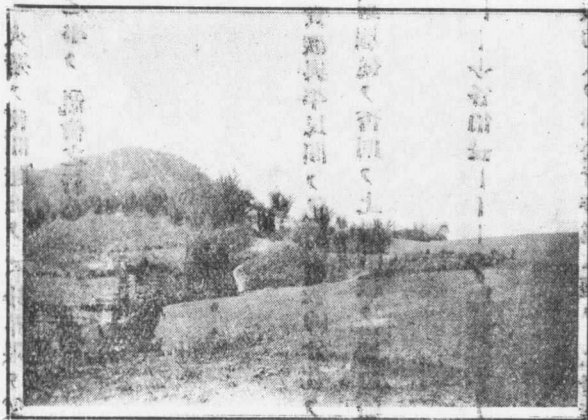
成樓閣式樣的，通稱展樓，蓋在地面上的，叫茅草舖，屋

頂有突出一尺長的兩塊柴板的，就表示是他們的土房子，

其他平民們都不能做此○屋舍遍山皆是，很少聚處○

(四) 之圖插

洪班王居住之竹園村落



(四) 睡眠 不論王子和平民，都是於房屋中間，設一火塘，夜間睡眠，不分界限，父母兄弟姊妹妻子，共同團團圍繞火塘睡眠，所以境內多有殺害之事，亂倫之行。

五 政治狀況

甲 社會組織

境內人民，雖尚在游牧時期，無資本家及地主之可言，但貴族與平民間，已有階級的分化，統治者即壓迫階級也，各階級的人民，對於統治階級，都要絕對服從，否則，上層階級，即施斬殺之權，其社會組織，擬表於下：

大王子——↓各王子——↓各酋長——↓各伙頭——↓各伯長——↓各管事——↓人民

觀此可知階級之多，人民所受壓迫之重。人民每遇上層階級的人，都要行拜跪大禮，上層階級的森嚴，可想而知了。

乙 政治行施

(一) 政權 政權操於各王手中，對於所屬境內，不論財賦，兵備，審判，懲罰，獎賞，發號施令等等，他人不能過問，盡在王子掌中，而王子又是世襲的，人民世世代代都是奴隸。至各王之於總王，(即紹興王)除三年朝拜一次以外，也就更沒有其他事情了。

(二) 政令 因為沒有文字，王子政令欲行使境內，和人民呈報等事，都是以木刻為憑，不論何人，只要有上級的命令，和遇上級頭目時，都要行最敬的跪拜禮，至於境內如有緊急事務發生，欲召集全境人民時，則以吹牛角為集合人民的號令。

緬寧李景森著

插圖之(五) 蘆總王像



六 結論

甲 開化

五王境內，礦產豐富，土質肥沃，氣候溫和，若不及早開發，不惟貨棄於地，覺得可惜，且葫蘆土地概況

外人垂涎，難保永久，故開發是地，實為今日之急務，但是，要開發，必先開化，故開化又為急務之急務了。茲述重要者如下：

(1) 改良語言 是地人民，語言與漢人隔閡，漢人如欲入境，必先學會他們的語言，才能進去。否則沒有辦法。所以要開化，必定要將他們語言改變，用適當的漢語，去教他們，使漢人的語言，能夠通行境內，一切政教，才易施行。

(2) 輸入教育 教育一事，在五王境內，完全沒有一點雛形，即有也不過是畸形的一點特殊階級的宗教教育，以及英人利用侵略的基督教育。要開化班紅，除了改良言語而外，輸入教育也是不能遲緩的事情。如能將教育普遍施諸人民，使大多數都能習說漢語，誦讀漢書，那麼開化之事，已做了一大半了。

(3) 移民同化 改良語言，和輸入教育，如能按期做到，開化的事業，已成全大半，但是始終不穩固，不堅定，還得第三步移民以同化之。因為初開化的人民，意志不堅定，易受誘惑和利用，如能將先進的漢人混入，久而久之，因血統關係，和同化太深，根基自然穩固。如是，開化的工作，才算做到。

乙 開發

(1) 採礦 本地鑛產，種類極多，蘊藏又富，如用半，峭辛，班紅等交界的銀鑛，周圍數百餘里，金填壩金沙河的金鑛，因被風雨的剝蝕，涸地皆有，這些都無須如何開採，即可獲大利，至於銅錫煤鐵寶石等，那更是取之不盡，用之不竭的了，只要政府用人得當，開採得法，不惟建設經費，無須他籌，全省金融，也可蒙到巨大的幫助哩！

(2) 墾荒 本地人民，因恃有天然的豐富的物產，又以人口稀少，將肥美膏腴的土地，拋棄於地，有用的天然水源，亦視為廢物，真是可惜。若能就附近地方，移民從事開墾，不論平原山谷，都能種殖稻麥等植物，所出利益真無止境了。

(3) 築路 要使物盡其用，地盡其利，貨暢其流，那非築路不為功，為什麼呢？因為境內大山橫植，交通阻礙，一切開發事業，都不易進行，而開化更難望成功，且近年英人欲侵略此地，由緬甸臘戍地方，曾築一汽車路直達滾弄江邊，進窺本地，我政府如能特加注意，照總理實業計劃的西南路線，由思普再加引長，以達孟甸，再由孟甸達班紅峭辛等地，互相聯絡，以絕英人侵略之野心，而我國的領土，可以永保，五千里之利源，亦可以直接開發矣。

附錄

(一) 早竊行報告調查鑛務經過

呈爲請呈鑒核事，竊職奉令調查班洪鑛務，宣布政府德意及約同各土司入省商議，遵於二十二年一月十日，理裝出省，至二月二日到達緬寧縣城，因預備進行應用一切及趨回藉於該地情形之士紳，以備顧問，耽延數日，二月十四日，由緬寧起程，十八日至耿馬，以上一段程途，係屬腹地，經過容易，業經呈報在案，惟由耿馬經猛竜至葫蘆王地一帶，雖程途無多，而諸夷雜處，語言不通，道途險阻，行難之能，有非言詞所能盡者，且沿途所過莽蕪地，自古以來，常有殺人取頭以祭旱谷之惡習，每逢廢曆二三月七八月間，土人兇悍過於平日，人人均帶鋒利長刀，碎礮如雷，刻不釋手，動輒揮刀，視爲常事，即素與交易通商之漢人，於此期內，亦不敢來往。○職抵耿馬，正值牯嶺拿人頭之時，該土司等，有大談虎色變之概，咸恐往而不返，百端勸阻。然職以全滇金融命脈之關係，及政府冀望之殷，萬無畏難中綴之理，故仍振懋之氣，作探險之行，而僱行諸士紳，如緬寧李桂廷李鳳廷邱遂儒，雙江汪肇棟等，均屬富有胆識，各具決心，甘同冒險，期達任務，以報政府，各土司，至爲欽服，耿馬土司罕富國，見職決心前進，因派團兵十名，隊長一員護送，並用粵文作書，致班洪王胡玉山，代爲疏通調查鑛務之意，職遂直進猛竜角，該處土司罕華相，亦以前途危險惘惘，阻止進行，耿馬派送之官兵，亦各自危疑，幸僱行緬雙李邱彭諸人，深悉邊情，素有志贊助政府整理邊疆，各以不入虎穴焉得虎子相激勵，並甘作前隊，始

繼持空權，諺罕華和，職無所畏難，亦派一親爺代領數人前往，並作書致班洪王，而具時不惟
去焉游踪，且何黃匪發濤猖獗，擾及班洪邊境，職始入界，即移班洪王犍文信，言黃匪發濤，率
黨攻伊，各處均嚴兵把守，恐生誤會，請職勿往等語，及至職抵班洪，竟堅閉寨門不納。職乃能
詭隨行之猛董新爺，用英文回信給伊，謂即係前次來過之李委員，奉政府命令，數千里到此，且
將印信公文寄往，並重送禮物，該王見印信公文，始不復推阻，開關接入，此二月二十日事也。
此此行除沿途因車號擱外，由省至緬寧二十一站，由緬寧至雙江二站，由雙江至耿馬二站，至猛
角董二站，由猛角董至班洪二站，計程二十九站，此由省到達班洪之經過情形也。職既到班洪，
首即會備政府德意，將恩物頒給後，隨即向該班王說政府擬開辦該地鑛廠意見，該班王云，我本
是大朝人，大朝政府，我素服從的，要辦此廠，本是可以的，但是此廠不其我一人所有，除我班
洪外，尚有班老礦別用半許辛四王的地方，要依古時吳尙賢的手續辦理方妥。即詢其手續如何。
該班王云，要先到政府通知各王，說明開辦理由，俟各王贊成後，還要政府衣服銀刀鞍馬等物數
十件，頒賜各王及各頭目人等，約至班老會齊，宰牛數十條，款待各王各頭目人等，立下合同憑
據，然後開辦，方可無礙。此是昔年已行之有效的了。職當即請伊用人導引至鑛地，俾獲實地視
查，該班王則謂此時偷襲做例，因未預向各王疏通籌食理由，又未送禮與之以成通情誼，率爾前

莊，恐生危險云云，屢查諸王所言，尙屬忠實詞，且該班王雖未讀漢書，而對於漢語頗覺流利，於古人中，尤極崇拜諸葛武侯，（今邦弄尙存有孔明旗一對），熟於藝文，能誦讀藝文經典，固精明強幹人也，職掌知該王所述，係忠實之言，然身入寶山，萬無空回之理，况囑命調查，若不到鎮山實地考查，尤失政府委任之至意，乃不帶人馬，僅偕同緬雙李邱彭諸君，與班洪王之子及隨人共十餘人，化裝前往，以杜各王疑慮。○由班洪至鎮山，山勢巍峨，岩岸險峭，樹林陰，人跡罕至，蟻附葛，越危岩峭壁而過，備歷艱辛，始抵鎮洞，洞有數十處之多，其深則有數十丈者十餘丈者，一一入洞視察，洞口佈滿蝙蝠之屎，蝙蝠之大，幾如鴛鴦。洞中水聲潺潺，有石凳石橋，電光所至，鑲亮映射，耀眼爭明。昔人辦理興旺之跡顯然，誠令人驚喜之不置，終則日已在山，四無居留之所，勢不能久延，乃選取各洞之鑲，分爲三類携回，以待試驗。該山面積共約九千二三百方里以上，地跨五王之境，兼之氣候和平，無山嵐瘴毒，勿怪其名歲全球矣。○出洞後至對岸潭影，於道旁見一牀經過，其軀幹之偉大，在營造尺七尺以上，乃並攝其影，以見野蠻民族之一斑，疑回班洪時，道遇南臘村與各頭目會商，先立一合同，使此次之辛苦，不至枉費。各頭目悉皆贊成，嗣到班洪，則洪王已遣各王代表，先余等而到矣，接見之下，咸稱要大漢辦事簡便方可，否則必聯合各王盡力抵抗，決不輕休，並須照從前吳尙賈之手續辦理云云，及擊

取出政府之公文印信，遂各悅服，並願與職先立一合同，以作將來調查委員之依歸，意極誠懇，難却其請，因與之立定將來調查手續，訂立合同，蓋夷性多疑，不如此不足以堅其信仰政府之心也。●夫各王之代表，不易致之齊集也。●必大漢朝來開辦方可，非大漢朝必盡力抵抗，正欲其如此也。○今於無意中得之，曷勝快慰，此到達班洪及親赴礦山實地調查，並與各代表會商辦法之實在情形也。○（下略）鑛山形勢略圖列後。

（二一）條陳開發葫蘆王地銀鑛籌備辦法文

呈為懇請鑒核示遵事，竊職調查葫蘆王地銀鑛一案，已將經過詳情呈報鑒核，復蒙

鈞長諭飭擬具辦法，進行開辦，職查葫蘆王地銀鑛之產量質味，有過去歷史及各方調查，可以証明，早已口碑載道，無待贅述，惟現在開辦，如何籌資設廠，如何採煉運輸推銷，均係技術問題，非富有鑛業學識，善於計劃之人才，親臨其地，實際工作，不足以免閉戶造車，削趾適履之弊，茲為實事求是起見，擬由籌備委員會着手辦理，一方面網羅狄馬孟甸猛角董三土司及班洪等五王，使之對我

政府增高信仰，以免除實際障礙，一方面網羅有志邊務，具有鑛業智識及興趣之人才，使與葫蘆

王地土人，有接觸機會，以便考察設計，爲此擬請就省委聘專員數人，由職引導前往葫蘆王地方，以籌備委員名義，與各土司土王聯絡實地計劃進行，如果成效可期，確有把握，然後組織葫蘆王地鑛務委員會，正式開辦，茲經再四考慮，擬定籌備工作步驟，並班洪鑛務委員會組織章程各一份，理合備文呈請

鈞長鑒核，可否物色專員，發給籌備費，由職引導前往葫蘆王地實地計劃辦理之處，伏乞批示祇遵，謹呈

富滇新銀行行長李，

葫蘆王地鑛務調查員李昇森謹呈○

附呈開辦葫蘆王地銀廠籌備工作步驟，葫蘆王地鑛務委員會組織章程草案各一份○

開發葫蘆王地銀鑛籌備概要

(一) 請委籌備人員

，廠務籌備委員二人，須有探鑛冶金智識者，負責踏勘鑛區，化驗鑛質，及設計探煉事宜，

事務委員二人，須熟悉邊情，富有才學者，計劃礦產一切事宜外，負責宣達政府政策，聯絡土司土目，調查廠地政治經濟人種宗教語言及其他生活狀況。

3，籌備委員八人，撥請委馮馬孟甸猛角董三土司及班洪等五王，以資連絡而利進行。

(二) 確定探礦區域

1，到達葫蘆王地後，即踏勘礦山，化驗礦質，

2，如礦質優良，確有試辦可能，即擇礦脈最旺，成分最佳之處，為設廠地點，

3，同時即調查文化及生活狀況，

(三) 試行設廠

1，建築簡單房舍十間，每間約需現金二百元，共需費現金二千元，

2，安置舊式熔爐五座，每座約需現金五百元，共需費二千五百元，

3，暫用砂丁五十名，由鄰封各縣招僱，每十名供應熔爐一座，每人每日工銀現金七角，

共需工資，每日三十五元，每月一千零五十元，

4，購辦探礦器具及炸葯器具五十套，（斧一鋤一錘一略如工兵）每套約合現金十元，共

需器具費現金五百元，炸葯預購需費現金二百元，砲竿十條需費現金一百元，共需費

葫蘆王地概況

現金八百元，

5，聘請技師，每爐一座聘請一人，共請三人，月薪預計現金五十元，共需費現金一百五十元，

6，開辦木炭廠，在礦山附近之大山，約距二三十里之地方，即可開辦，每日須燒出炭五千斤，約需用費現金一百元，每月三千元，

7，籌辦給養，由耿馬孟甸猛角董等三土司地購運，每日約需米白斤，以百人計，需現金約十三元，每月約五百元，共計需給養千元，

8，辦理運輸畜養駝騾十頭，每頭需價現金二百元，共價二千元，（臨時僱用不計）。

9，估計試行設廠，約共需開辦費一萬二千餘元，經常約五千元，預料每月如能獲銀幾四千元，即有盈餘，

（四）擬設礦務委員會

1，決定試行設廠之時，事務委員即須正式組織事務處，辦理報告宣傳及附領經費，分配用途各事宜，

2，辦理一月後，即將廠務情形及出品數目，報解冰署，以憑核辦，如認爲可以繼續，再試

一月，即按照組織章程正式成立礦務委員會，設立廠警隊以資保衛，至是籌備工作完成，由政府正式委任礦務委員及經理，負責計劃改進，並確定監督規章，以指導之。

(五) 準備出發事宜

- 1, 購備化驗藥品及採鑛土法器械，
- 2, 購備宣慰土司土王什物，
- 3, 制印調查表格及一切文具，
- 4, 請發籌備費及旅費，

(附記) 查吳尙賢督日燒煉過之鑛渣，堆如山積者數十處，現時接近班洪緬甸之老銀廠，因年來原料已盡，該廠之經理佉波蘭，曾向邦弄細官，隨時採買此項鑛渣，運至猛耀，除僱脚外，每百斤結價英洋十元，現在我若單獨辦理牛鑛，可向老銀廠採洽，將此項鑛渣出售，其利益即作為本廠逐年之經常費亦敷用矣，

葫蘆王地鑛務委員會組織章程草案

葫蘆王地概況

第一條 本會定為葫蘆王地鑛務委員會，

第二條 本會以開發葫蘆王地鑛產，助長本省金融為目的，

第三條 本會隸屬於省府富滇新銀行，

第四條 本會設委員九人至十一人，其中八人以班洪五王耿馬孟定猛角董三土司充之，餘四人由

政府委任之，並由政府委任人員中，指定一人為常務委員，總理會務，

第五條 委員會之設經理一人，承委員會之命令，及常務委員之指導，辦理一切鑛務事宜，

第六條 經理之下，設事務廠務兩部，及廠警隊一隊，分掌各種事宜，

第七條 廠務部設主一人，下設採鑛冶金訓管三股，設採鑛冶金技師各一人，管理員一人，分掌

各股事務，鑛工依實際需要招僱之，

第八條 事務所，設主任一人，下設文書庶務會計運輸醫務等股，設股員僱員司錄事若干人，分

掌各股事務，

第九條 廠警隊設隊長一人，下分三小隊，每隊設小隊長一人，分三班，班設班長一人警兵十名

○

第十條 本委員會每月召集常會一次，總必要時得召集臨時會議，

呈請省政府招撫葫蘆王呈文

爲敬陳管見，懇請招撫班洪野王，以便開發邊疆，進行礦務，而利國防事，森會奉

富滇新銀行，派往調查班洪礦產狀況，遵於本年一月十日逕抵該地詳細調查釐事後業將採獲生銀礦及詳細情形一併呈請

實行轉呈

鈞府審核在案並經面謁李行長痛述邊地各切重要情形及開辦銀礦意見時雖蒙溫語有加但森將開辦班洪銀礦具體辦法擬呈宮行距今幾及數月尙未奉批亦未明白表示不識何故竊查該地土王對於開發礦產既與職立有合同該王素篤信義以故指望踐約之切不啻嬰孩望歲果常此因循坐失機會深恐該王傾心向慕之熱忱一旦變更即將來礦務之開發及招撫事宜致受影響是以不揣冒昧特將該邊境情形縷陳如下查班洪境界毗連英緬蘊藏五金極其宏富英人時有覬覦之心垂涎已久實爲我邊境中之富源然以該地雖屬本省只緣交通修阻夷族強悍內地政治上之各種建設布置均未傳播其中故利棄於地而不知幣良可慨嘆現其人民之生活狀態尙如在酋長時代因無人問津之故土人遂蔽固自封增獨立自稱爲野王者推演至今共分爲五王總稱葫蘆王其首曰紹興大王統轄班老操別用辦班紅等四王紹興王比較

葫蘆王地概況

附錄

地廣人衆其他四王勢均力敵凡漢人經商僅達班紅邊境爲止其中著名之班紅銀礦之區係在班紅與班老用辦三交界之間相傳此礦係清初商人吳尙賢所開辦極著成效森親履其地見礦旁數里彌山堆滿礦渣已可想見當日辦廠規模之宏大蘊藏銀礦之富厚實匪言可喻溯其歷史自光緒十五年清廷亦注意及茲曾飭滇督招撫班洪王賜以姓名曰胡玉山實授以土都司銜名頒給木質鈴記一顆賞賜衣帽等物忖嗣以較長莫及控治無方漸又置之不理久而久之以致班洪等依舊獨立爲野王迨民國十七年雙江縣長劉臣堯鑑於該地既爲邊防之重要部位且蘊藏礦產極豐應當加以注重及續報請招撫班洪王爲要務會奉

鈞府令委班洪野王爲省府二等校官以無人前往辦理招撫事宜竟將原委繳沛有案可稽以上即過去招撫該邊地之大略情形也森因奉使方得身歷其境始悉班洪野王胡玉山已故現由其冢子承繼觀查其態度旨論兩欲得到

鈞府正式令封該王爲該地世襲土司之職則認爲畢生之光榮慶幸大事森便從中乘機勸宣

政府德意兼許以到省代爲陳述意旨該王遂迫望招撫爭實成功則永愿率土賓服云云查民國時代前清官名等久隨政體變更土司銜名自不應再用惟該土王向不知內地政體即授以現代最高之官階伊亦不識爲何物其腦海中僅認土司職銜便爲無上之光榮其情形特殊因地制宜變通辦理仍請沿照前規授

以上司之職較爲適當例如中央之獎勵委員會於今尙隨時辦理册封褒獎各地王職銜名理宜固然恬不爲怪蓋欲開發邊疆須先招撫邊氓加授土王職銜乃應有之過程即不欲從事經營開礦則招撫授爵等事不鞏固屏藩之要道也否則該地將不免爲片馬江心坡等地之續前車覆轍股鑑不遠故非迅行加以注視亦可至於派員前往招撫時當遴選清明廉幹富有政治學識之長材乃足以感化一切否則殊難奏效愚見以爲對於此事未往之先非特加慎選人材不可兼之非斟酌加派熟習邊地個中情形之人會同輔佐前往不可土王素性狹小多疑且該地幾等密嶺故不能不如此鎮重一俟實地招撫成功後則不惟從事開辦礦產方易即於進行邊地一切建設亦無阻碍茲特擬請乘機開發邊疆用杜英人窺邊之野心而固國防並酌請將該班洪王授以土司一職如例頒給銅印一顆賞賜衣帽等物之處所呈是否有當尙祈鈞座迅賜採擇施行指令示遵謹呈

省政府主席龍

前班洪礦務調查員李景森呈