

五省四市教育參觀記

五省四市教育參觀記

一、引言

近年來，國事凋瘵，生民塗炭，有識之士，咸認爲非從教育下手，不足以言救國；而國防教育，尤爲拯救時艱之首途。環觀歐美各國學校，設施完備，組織嚴密，日常教課及課外作業，在在含有公民生產及軍事之知識。一旦外患臨頭，全國皆兵，昔日之學生，今日之勁旅矣。試觀我國教育，較之歐美稍覺落後，封建思想未除，學生自學生，國家自國家；雖近年學生實行軍事訓練，學校施行軍事管理，而積重難返，問題叢生，如何改善，如何迎頭趕上，是亟待研究解決也。

個人有鑒於斯，擬乘學校諸事就緒之際，商同本埠省立安陽初中校長張天驥，具呈教育廳，請求給假參觀江南教育，冀收宏效。蓋江南諸省，地處海濱，教育發達，當較

內地爲早也。其呈文如左：

呈爲擬乘學校就緒之時，自十月十日起，請假四週，偕同安陽初中校長張天驥，參觀京蘇等地教育狀況，俾作借鏡，恭請鑒核准往參觀由。竊長校以來，數載於茲，校務推進，未敢隕越。日視國難嚴重，華北危殆，中等教育有急待整頓，以作社會中堅之勢。查安陽爲豫北重鎮，國防要隘，教育設施，允宜完臻；雖校中負責人員恪守法令，勵精圖治，而見聞所限，尙未達於完美之域。有鑒於斯，擬乘學校就緒之時，自十月十日起，偕同河南省立安陽初級中學校校長張天驥，參觀京蘇湘鄂皖浙及兩廣等地教育實際狀況暨教訓情形，俾作借鏡，以便採擇。理合備文呈送鈞廳鑒核，准往參觀，實爲公便！

謹呈

河南省政府教育廳長魯

河南省立安陽高級中學校校長趙質宸

教廳據呈後，俯體斯旨，指令如左：

河南省政府教育廳指令 第 號

令河南省立安陽高級中學校長趙質宸

呈一件——呈准給假四週，參觀各地教育由。

呈悉。所請照准，仰將學校教育各項重要問題：如教訓合一，各科教學方法，學生升學及就業指導等實施情形，詳加考查，比較得失，并於返校後編具詳細報告，呈廳備案。此令。

十月十四日

余奉 指令後，摒擋一切，即於十月十七日乘平漢南下快車出發參觀焉。

竊思近年來，在中國一般有爲之士或失意之政治軍事家，動輒到歐美參觀，以資借

鑑。在外三年二載，詳爲考察後，則將整個制度搬到中國，中國之環境人情不同，不旋踵而失敗矣；無所歸咎，徒恨中國人之不善，是豈中國人之過歟！余常抱一種鄙見，知己再知彼，修己再修人，願先將中國教育大致看一下，知其通病所在，優點所在，有機當向東隣及歐美考察也。

在德國，凡中等學校學生，向例在學校期間，分期旅行全國一週。意在研究普通學識時，觀光各地風俗民情，文物制度，藉謀實際知識之收穫與本國之認識耳。此種壯舉，我國則望塵莫及，中學生固無足論，卽大學生，受各種限制，鮮能參觀者也。是以學成之後，不能參觀各地現狀，藉以洞悉所學是否與所用相符，及由課本之外，再獲得其他之智識也。

此次幸蒙 教廳允准，給假四週，自十月十七日起，至十一月十八日止，身經鄂湘粵桂蘇五省，廣州上海南京漢口四市，香港九龍，順便一遊。斯行也，時間倉卒，參觀草率，皖浙二省，未得履行原約，江南教育，亦未窺其全豹，憾事也。不過走馬看花，

雖非周密，而見聞所及，概屬實況。到過江南之人，猶如蠡測之見，未涉足江南之人，對之不無小補焉。

二、參觀日歷

二十五年十月十七日 來復六，由安陽搭平漢一次車動身。

十八日 來復日，上午十時一刻到漢口大智門，寓五族街東方旅館。

十九日 來復一，參觀漢口市立一女中，湖北省立武昌高中，武昌中學，武昌初中，國立武漢大學，登黃鶴樓。

二十日 來復二，參觀省立武昌高級商業職業學校，省立實驗學校；下午到漢陽，參觀省立漢陽初中及歸元寺。夜搭粵漢通車赴長沙。

廿一日 來復三，過羊樓司岳陽等處。下午三時到長沙東門站下車，寓交通旅館三樓。

廿二日 來復四，上午參觀省立第一師範，私立明德中學，周南女校；下午到新開舖，參觀修業學校，回城時參觀省立長沙高中。

廿三日 來復五，上午參觀省立長沙女子中學，私立楚怡工校，衡粹女學；下午參觀湖南大學，登嶽麓山，謁黃克強蔡松坡墓。

廿四日 來復六，上午參觀楚怡初中及兌澤中學，訪朱廳長；下午一時搭粵漢通車赴廣州。

廿五日 來復日，晚十一時到廣州，住太平路新華酒店四樓。

廿六日 來復一，上午到河南石榴崗勸勤大學；下午謁黃花崗七十二烈士墓。

廿七日 來復二，上午到教育廳，參觀省立女子師範，市立第一中學；下午參觀省立廣雅中學，省立廣州農工職業學校，省立女子中學。

廿八日 來復三，上午參觀嶺南大學及附屬中學；下午參觀私立培正學校。

及培道女校，中山紀念堂及中央公園。

廿九日 來復四，由廣州赴三水，搭大興輪船赴廣西梧州，住大南酒店。

三十日 來復五，到梧州參觀廣西省立梧州女子中學，廣西大學附屬高中

，河濱鎮國民基礎學校，省立梧州初中。

三十一日 來復六，上午參觀梧州北山中山公園及兒童遊樂場；下午搭船

赴香港。

十一月一日 來復日，過廣東三水中山縣及新會縣，晚七時到香港，住大東酒

店第一四四號房。

二日 來復一，上午遊覽香港全市，看跑馬場，香港公墓，坐高線電車

上山；下午搭太古蘇州輪赴上海。

三日 來復二，到汕頭遊中山公園，參觀私立海濱中學及廣東省立嶺東

職業學校。

四日 來復三，海中行，早三時過廈門。

五日 來復四，海中行，早六時入溫州灣；下午七時過寧波。

六日 來復五，到上海，住四馬路吉陞棧，訪黃警頑；下午參觀中華職業學校及市立務本女子中學。

業學校及市立務本女子中學。

七日 來復六，上午參觀江蘇省立上海中學；下午參觀澄衷中學。

八日 來復日，上午遊黃浦灘公園；下午在大公司購買點東西，晚十一

時離上海到吳縣，住老蘇台旅館。

九日 來復一，到江蘇吳縣。上午參觀省立蘇州中學高中部及初中部，

省立工業學校，美術學校，滄浪亭公園；下午遊寒山寺，西園，

留園，虎邱。

十日 來復二，上午到鎮江，住二馬路大華飯店；下午參觀江蘇省立中

心民衆學校，省立鎮江師範，并遊金山江天寺，中冷泉。

十一日 來復三，上午到黃山參觀省立鎮江中學，私立東南職業學校，遊北壩山甘露寺；下午到南京，住太平路大華飯店。

十二日 來復四，上午遊玄武湖；下午謁中山陵，明孝陵，遊靈谷寺、譚墓，中央體育場，中央商場。

十三日 來復五，上午參觀中央大學及實驗學校，南京市立第一中學；下午參觀中央研究院，氣象台，及歷史語言研究所。

十四日 來復六，上午參觀中央軍官學校，中央黨部，中央廣播電台，中央交誼學校；下午參觀金城女子職業學校，在大華看漁光春潮。

十五日 來復日，上午宴諸同學；下午由南京返汴。

十六日 來復一，上午十時到開封，住新新旅行社。

十七日 來復二，上午至廳向各科處接洽一下，下午見廳長，報告一切。

十八日 來復三，上午十一時返校。

三、各省教育概況及旅途情形

(一)平漢道中

二十五年十月十七日 來復六

五時二十五分升旗後，舉行早集，余報告此次赴兩湖兩廣江浙參觀之原因與在校同仁同學應注意之事項約半小時。平漢一次快車係二四六，上午十一時十分到，四十分開。今日校中舉行月考，同仁俱担任監試，余一人於十一時到車站，至則尙德及該校全體同仁早到。後開車悞點一小時餘，十二時三十分方可到，送行者有張濟民張祝三李安乾孫靜清等，因車尙差一時餘，請送行者先回；余同尙德在一小館吃一次拉麵條，祇用洋三角。下午一時五十分方開，車係二等，帶臥舖，室內祇二人，甚舒服。至鄭六時餘，車外已不能見物，晚飯時，在飯車上見一老者同一少婦，并帶自備之菜，坐頭等車，知係顯者，而老者似甚面熟，余覺此人係熟人，但一時未敢上前寒暄，余到頭等車上查粘

房姓名標識，上標爲毛姓，余又問茶房此室老者是否姓毛或姓熊？伊答係姓熊，余乃決此老爲熊秉三先生與其夫人毛彥文也。余給茶房一名片呈熊先生，如能見面，可在晚間一談。余再到膳車寫日記，未半時而熊先生派人來約，遂到其室中；與熊先生一別八年，鬚由長截短，況在燈光下，所以未敢相認。熊先生年近古稀，精神暢旺，步履康健。與之談香山慈幼院前途，伊謂經費穩固，已請查勉仲先生担任副院長，一切可以永久，北平幼稚師範，係毛女士担任校長，主任張雪門，在北方唯一之幼稚師範也。北數省幼稚園保姆，幾乎全出其門，此皆熊先生一手提倡之功也。又問熊先生此行何往？謂到南昌視其長女芷及其婿朱霖；到漢口如有船即到九江，由九江到南昌，由南昌搭車過杭州，即回上海矣。余托其向湖南教育廳廳長介紹，熊先生甚爲樂與，因朱廳長係其內親也。談一時而別。十時就寢。

十一月十八日到漢口寓五族街東方旅館

早六時即起床，已到廣水，早入湖北境矣，沿途所見，與昨日大不相同。除稻子外

，爲豆子，池塘隨處皆有，山上松林頗多，但不甚高大，因交通方便，多爲砍伐也。在二等車上又遇見師大同學，雍克昌，字鳳翔，係四川人，在法留學時習動物，與談知其已在北大任教授五年，本年休假一年，要回四川成都原籍省視，同行者爲其夫人及一幼子。伊在北大生物系担任無脊椎動物與比較解剖，甚得學生信仰；中國研究生物人材甚少，而雍先生已研究二十年，將來學術上，定放一番異彩也。伊甚歡迎余到四川成都一行，余約其如明年過河南務必到安陽一看也。九時餘，熊秉三先生來回看余，并有介紹湖南朱廳長一信及書一冊，余謝其盛意外，并乞其對中等教育之意見，熊先生甚誠懇，述其意見如下：

1. 注重中學生體育：中學時代正係發育時期，知識發展，尙不及身體重要，知識過此期尙可補充，身體發育如不善爲鍛鍊，則貽終身之缺陷云。

2. 注重中學生營養：中學生體育既然重要，而中學生所需之營養，則不可不注意。在歐西各國，對一人應如何飲食何種物品，分量多少，年齡大小，俱以詳密研究之。

所得，定爲標準，供一般人採用；中國原少此種研究，河南葛春林君著有中學生膳食營養初步研究，慈幼院曾翻印不少，將來可參照一下，以定中等學生之食品。此書可向慈幼院索取。

3. 中學生應注意職業教育：年來畢業卽失業之聲浪甚高，到處如此，本年中央對大學生之就業指導，冀察政委會對大學生之訓練均其例，而其中則學文法者居多，學實科者則係少數，此種教訓不可不明。中學生豈能全數升學，而不升學者則將如何？香山慈幼院提倡職業教育，遠在十六年前，目前更爲必要也。

熊先生道德文章，堪爲後世法，而其對中等教育之意見，對症下藥，甚爲透澈也。十時一刻到漢口大智門車站，昨日曾給梁樞庭兄一電，今日亦未見其來接，想係未收到，遂僱車到五族街東方旅社，因在二十三年暑假時，曾住此地一次。休息後，卽打電話找樞庭，而來復日各公署都無人，卽勤務亦多外出，熟人既找不到，遂到街上理髮，購買點零用品；下午到中山公園遊覽。此園修築在民十八年，內中面積不小，可惜天

然風景太少，既無大樹，又無奇石；游泳池、運動場、頗有可觀。因今日係來復日，遊人甚多，在園內繞一週，即僱馬車到一碼頭看長江。江漢關建築雄壯，附近多為租界地，堤防甚為堅固；大堤之上有小堤，小堤之上有附堤，一旦江水大漲，小堤之間上大水閘，附堤之間上小木板，則一碼頭一帶，即不怕水患。在去年此時，江水與小堤平；今年雨量少，水距小堤低下三四丈也。在一碼頭看輪渡，看帆船，大江滾滾東流，故鄉無此河山也。看畢，到交通路某軍裝舖，為本校學生購皮帶，先將樣子看一下，晚間再訂合同；到五族街又問一家，相差不遠。七時餘，兩家皆到，遂以二角四分規定四百二十條，三日交貨，寄費歸伊。晚間因無聊，到明星看香雪海電影，十一時就寢。

(二) 武漢三鎮教育概況

十一月十九日

起床已七時，未早餐即到四民街

市立一女中

至則該校正上早自習，校長周傑未在，由教導主任段求質女士領導參觀

。該校開辦方五年，佔地一百方丈，班次初中六，高中三，經費每月三千餘元，學生每期收建築費二元，全校實行教導制，每班設級訓導一人，由專任教員担任，無報酬，高中專任教員每月一百三十元，初中一百二十元，高初合兼者取中數，擔課初中二十小時，高中十八小時，學生人數四百餘人，寄宿者不過十分之一，大部皆通學，寢室教室俱甚清潔整齊，而盥漱室、食堂，尤爲經濟合用，學生火食祇四元五角，碗箸皆由學生自己洗滌，分別保存，運動場甚小，學生升學初中佔百分之七十，高中尙未有畢業者。該校參觀畢，卽由一碼頭坐輪渡過江，略吃點心，卽到兩湖書院，參觀

湖北省立武昌高級中學校

校長潘龍霖，字作之，麻城人，曾在教廳二科多年，二十一年到校。該校面積甚大，南邊一部爲公安局所佔，經費每月四千五百元，十二班學生，四百八十人，學生無學費，每期祇繳衛生費四角，教員待遇以專任爲原則，計每月一百三十元，因科目之不同，而又分三類；甲類爲國文英文，每週祇擔任十五小時，乙類爲理化等，每週十八小時，丙類爲技能科，每週二十二小時，其不足此數，以

兼任計算；該校軍事管理甚嚴格，寢室整齊劃一，操場甚大，消費合作社，理髮處，澡塘等，應有儘有，教官薪金八十元，學校無津貼，在校門口貼有學生服裝不整齊者，不准出入校；該校校舍寬大，房屋多舊，每月活支多少，無法修理；該校對會考特別注意，三年級課外補充功課不少，故升學成績尙好。參觀畢，即到曇華林，參觀

湖北省立武昌中學

校長廖立助，字西平，沔陽人。該校係民元創辦，面積佔一百二十七畝，高初中各六班，經費每月四千二百九十九元，學生四百九十三人，寄宿者三百十二人，通學者一百七十餘人，教職員待遇，省立學校一致，學生火食，由學生會膳食委員會自理，學校派一事務員協助，火食費完全由學校代收，初入學時，必須繳足，其有人可以擔保者，亦可先繳一二月，據云成績甚好；該校雖係初高中合設，但完全適行軍事管理，上課吃飯，俱排隊前往，吃飯時開始及完畢，俱聽教官命令；該校學生課外活動，關於學藝者，有十一種之多，如黨義、文學、理科、數學、英語、美術、工藝、音樂、史地等研究會，辨論會與講演會；該校房舍，全係古式，對面文

華大學中學全係新式；該校長謂該校校舍可代表中國，文華可代表美國，一街之隔，有如大西洋也；該校管理，由學校方面與自治會雙方并行，導師二十三人，學生風紀隊二十四人，舉凡一切言行舉動，風紀隊俱負糾察指正之責，師生一致方克有效也。午間到湖北民政廳訪梁樞庭，未至民廳在途中相遇，同至蜀珍午餐。飯後僱一部汽車，同到珞珈山參觀。

國立武漢大學

現有三院，文理兩院在山北建築，學生寢室、閱報室、教員休息室，乃依山而建，由山下拾級而入寢樓，至樓頂則已達山上矣；其工程之大，建築之美麗，在全國大學中，亦稱佼佼。大圖書館建在山巔，外爲宮殿式，內爲西式，據李敬齋先生云：武漢大學一切建築，美觀實用者，以此爲最。余雖不懂建築，但對此偉大之圖書館，亦覺印象甚佳也。參觀其食堂廚房，亦分米食麵食兩種，清潔整齊，尙不及中等學校。北山對面爲工學院，係一座大樓，建築講究，設備完善，試驗場與講堂相連，理論事實，可互爲證明，甚方便也。該校後靠東湖，東湖之廣約十餘里，校中開

關一部，作爲游泳池，苟能在此校讀書數年，可謂幸福不淺。某君批評其設置太奢侈，學生畢業後不能回家，以目前中國之情形言，是亦甚有見地也。由武漢大學乘車進城先到省府送樞庭到民政廳，余等到漢陽門

湖北省立武昌初級中學校

校長詹學海，字旭東，大冶人。該校雖名爲省立，實爲省

與地方合辦之學校，該校有校產，四縣有五釐捐，省補費每年祇二千餘元，共十二班，九班爲公費，三班爲自費，自費生每期繳學費九元，雜費四元，教員薪金最多者祇九十元，須擔任二十小時，設級訓導六人，一人管二級，亦稱聯級訓導。該校校工祇十一人，大部皆學生自動，各處甚爲清潔；面積雖小，設置亦應有儘有，此種習慣甚好。學生火食，全由學生自理，每日派採買二人，監廚二人，在每一學生每期不過犧牲一日之光陰，而能得到良好之飲食，有代價值得也。該校除童子軍外，尙有青年訓練團之組織，全校十二班分爲二大隊，組織嚴密，指揮如意。茲錄其組織官佐一覽表

十二月二十日 來復二

本日本擬上午到漢陽參觀，下午再到武昌，由漢口王家巷上渡船，船甫開，覺方向不對，即抵岸到一學校內，方知係爲武昌東捲棚，先到

湖北省立高級商業學校

校長劉禮瓊，據談該校共十二班，高中商科六班，先在漢口，後方移此，尚附設初中六班，學生人數四百餘人，經費每月亦四千餘元。該校係普通商科，畢業生出路尚好，大部分俱在洋行銀行作事；校址係舊日考院之一部分，尚寬敞，學生寢室亦好，軍事管理，火食亦與其他學校相同，有銀行及合作社，俱係學生自己組織，行而後自知也。由該校到

湖北省立實驗學校

祇隔一門。校長周慧專女士未在校，由中學教導部主任孫承先，字厚甫，雲南人，出面招待，該校內幼稚初中皆有，幼稚園二，小學十二，初中五，共十九班，學生九百七十二人，職教員共六十一，平均每學生十六人有職教員一位，經費每月四千五百元，薪俸工資佔百分之八十七，辦公費佔百分之十三，面積約二千

六百方丈，寄宿學生祇七十八人。該校係實驗學校，與普通學校不大相同，茲錄其行政方針如下：

1. 溝通中學小學，
2. 厲行訓教合一，
3. 發揮專業精神，
4. 注重研究與實驗，
5. 注重個別發展，
6. 適應社會需要，
7. 推廣義教民教，
8. 輔導地方教育。

又據孫先生講該校最近又特別注重下列三點：

1. 實行訓導合一：施行監護制，即全校教職員對學生行爲，各負一部分之責任。

2. 充實國難教育：學生辦義務教育班，化裝講演，演新劇，出壁報及諷刺畫。
3. 努力普通教學方面：教材之選擇，教法之研究等。

又該校英文教員沈彤庭先生係十年前在安陽同事，近在該校担任功課，參觀時指導不少，並約定下午到漢陽，伊作引導。由實驗學校到

湖北省立公共實驗館

此爲湖北之特色，而他處所無者。該館係外國語學校原址，開辦費用洋十二萬元，每月經常費一千元，內分物理化學生物三部，各部皆設有專人指導，一切儀器藥品，大半購自西洋，顯微鏡亦有三十餘架，實驗室有六處，足供武昌高級中學師範之用，如以此款分散各校，卽不能如此完備，此所謂用錢小，而收效則大也；聞其他各省，亦有仿效之者。歐西科學館林立，不惟學生可用，卽一般有意研究者亦可用，提高一般人科學興趣，全賴此也。十二時半，坐小船到漢陽東門，略進午餐，龜山在望，但已成要塞，不能前往，見晴川閣未登臨，并不宏麗，祇有一虛名耳。又到共勉街

湖北省立漢陽初級中學校

而沈彤庭先生已到。校長項貢川，字東之，漢川人。該校亦係地方與省合辦學校，其情形與武昌初中相同，全校六班，學生二百餘人，校址係合兩廟一書院而成，運動場尚夠用，寢室教室，俱甚清潔整齊，手工成績，亦有不少成品；該校管理認真，學生循循知禮，比漢口武昌學生，則另有一種風味，據云該校學生勞動服務成績甚好，填平操場，完全由學生工作；寢室中係鐵床，有一部分係教職員捐薪一月所購，此種精神在他校少見。由該校出，到彤庭家中一談，與其新夫人見一面，即同到

歸元寺

此寺在武漢甚著名，規模宏大，僧人亦有數百，其中建築最大者，除大雄寶殿外，爲羅漢堂，內有五百羅漢，其藏經樓上辦一班小學，經費完全由寺中所出，寺門外有放生池。參觀畢，沈君約在齋堂吃餅，并有涼熱素菜多種，餅有鹹甜二味，數年來尙未吃此豐盛之素餐也。沈君云：此寺齋堂甚大，可留男女客，請客辦事俱可，又可抽鴉片賭博吃酒，一般不願在武漢請客者，常假此地，一切應有儘有，十分方便

；本來僧吃十方，任何人都要維持，於寺無損，亦甚方便也。武漢三鎮參觀告一段落云。

(二) 湖北教育之概況

湖北省自楊暢卿主席主政後，百度維新，政化兼施，雖爲期不過一年，而湖北政治已大改舊觀，最有所表現者，則爲教育界。此次在湖北三日，除參觀各級學校外，與公私人之談話，得見湖北教育之革新。在余離武昌之第五日，而楊主席被擊殞命，雖有政見不同者爲之快意，而蓋棺論定，楊主席在中國實爲不可多得之人才也。茲就政府教育政策，與各教育機關之優點分記於下，以作湖北教育之結論：

甲、湖北省政府教育政策：

a. 統一意旨：本來智識階級意旨最不一致，而以教育界爲尤甚，楊主席早見及此，設法先使之意旨統一。其辦法如下：

1. 本年暑假全省中等學校教職員集中訓練：起初尙有人反對，後政府主義堅決，

結果全體出席，除軍事訓練學術演講外，更注意於精神講話，俾大家有中心信仰，再共同努力。

2. 打破各校以往派別觀念：教職員之調動派充，俱由教廳主持。

3. 實行教訓合一：在一學校之內，祇有教課之不同，且皆係專任教員共同負教訓之責，無教員與職員之區別。

4. 實行各級學校教員檢定：凡中小學教員，不受檢定，不得充任教員，凡已受檢定合格之教員，由政府可以派充各級學校教員。

b. 統一行政設施：

1. 劃一各級學校經常費：

(1) 規定校長專任及兼任教員主任及級訓導之薪金。

(2) 各級學校辦公費劃一。

(3) 學生繳費，有湖北省銀行者，概由省銀行代收，學校不經手學生款項。

2. 廳派會計與稽核委員會：

(1) 各校由教職員選舉稽核委員會，以監督學校財政之出入。

(2) 會計係由廳中委派，且係獨立，校長更替時，不負交代之責。

3. 各級學校課程，須依教育部課程標準。

4. 注重各校衛生，在廳組織衛生委員會，各學校有衛生處，對學生健康，甚為重視。

c. 視察制度改良：

1. 督學視導，在某校至少須留一來復，參與校中一切活動。

2. 注重指導，不注重偵察。

3. 注重問題研究討論，不偏重執行命令。

乙、各校實施之優點：

此次所參觀者，乃武漢三鎮各教育機關，茲擇其優點可供參考者，分述如下：

a. 參觀教育機關及地點：

1. 在漢口者爲市立一女中

漢口四民街

2. 在漢陽者爲省立漢陽初中

漢陽共勉街

3. 在武昌者：

(1) 湖北省立武昌高中

兩湖書院

(2) 湖北省立武昌中學

曇華林

(3) 湖北省立武昌初中

漢陽門

(4) 湖北省立高級商業及附中

武昌東捲棚

(5) 湖北省立實驗學校

武昌東捲棚

(6) 湖北省立公共科學實驗館

武昌東捲棚

b. 各校之優點：

1. 軍事管理認真：

(1) 服裝整齊，有禮貌。

(2) 內務清潔，如寢室教室廚房廁所。

(3) 升降旗早集，教職員學生全體參加。

2. 自辦火食，成績甚著。

在每校中，由各班推舉代表二人，組織膳食代表會，產生常務委員，每學期改選一次，以便勞逸均等。內分四股，即：

(1) 總務股——總其成。

(2) 會計股——負保管之責。

(3) 採買股——每日二人，更替輪流。

(4) 監廚股——亦每日二人。

3. 學生勞動服務成績，尚有可觀：

(1) 自行清理教室寢室，及自己之碗箸。

(2) 辦理短期教育班，化裝講演，公開演劇等。

(3) 爲學校服務；如平填操場，建築房舍等。

4. 畢業年級特別加重重要課程，故學生會考及升學成績尙好。

5. 實行教訓合一，酌量減少功課，以便負責。

(1) 教導主任及副主任兼專任教員二分之一課程。

(2) 級訓導或聯級訓導減少專任三分之一課程。

(3) 專任教員任課，高中十五至十七，初中十七至二十，各校俱以專任爲原則，而兼任待遇則稍差。

6. 教員因擔課不同，分爲三級，俾勞逸平均：

(1) 甲級爲文字科者如國文英文，每專任爲十五小時。

(2) 乙級爲符號科者如數理化等，每專任爲十八小時。

(3) 丙級爲技能科者如手工音樂等，每專任二十二小時。

7. 監護制之施行：

此制在小學及初中行之最宜，乃將學生分爲若干組，而全校教職員再分別負責監護，誰負某組之責，乃由學生投票而定，此票惟校長與教導主任知之，此制乃實驗學校所實驗者，計

校長及兼任教員各監護五人，

專任教員十二人，

級訓導二十人。

8. 各校俱有合作社，便利學生購買物品。

9. 各校俱設衛生處；對於學生身體檢查，如重量之稱，體長之量，每週登記，可考查學生發育之狀況。

10 省立公共科學實驗館之設立，館內俱有專人負責，於學校實驗，便利不少。

(四) 由武昌赴長沙道中

十月二十一日 來復三

昨夜十一時五十分，由武昌徐家棚搭粵漢通車赴長沙。購買三等車帶臥舖，臥車中人甚夥，本購下舖，及上車而無地方，祇好佔中舖，尙有上舖暫不出售。在余等舖下爲二女人，一板之隔，諸多不便。車上甚吵雜，因一天緊張，開車卽睡。七時起床，已到羊樓司，而入湖南境矣。九時餘到岳陽，車停約一時，在站台購食充飢，詢之警察，知岳陽樓距此僅二里餘，因時間關係，未能一遊，甚以爲憾。沿途稻田肥沃，而土色白，山土帶棕色，遍生松杉，叢隆可愛。今年湖南大熟，人民熙熙嚷嚷，甚爲歡欣，有所謂「兩湖熟，天下足」之諺。本年米比麥便宜者，卽爲此也。在車上遇一浙人，伊曾在梧州三年，今又復往。伊告余由廣州赴梧州之路綫：卽搭廣三路至三水，由三水乘輪船卽抵梧州；梧州之旅館，以華南大南爲最好。途中得人指示，甚可感也。下午三時到長沙，寓車站交通旅館三樓。茶點後，沿中山馬路遊玩，到湖南國貨售品所，見湘綉甚多，且甚精緻；又見瀏陽夏布及菊花石所製各種用具。以上三種雖係湖南特產，但價值甚昂

，除夏布外，皆爲一種尊貴裝飾品也。在星沙池沐浴後，即歸寓所，晚間將湖北教育概觀完成。

(五)長沙教育概況

十月二十二日 來復四

今日七時起床。早點後，即到教育會參觀

湖南省立第一師範學校

校長王澤衡，字曉崗，安鄉人。該校與教育廳爲隣，面對教

育會，今改爲中山紀念堂，與附小在一塊，校舍雖不寬大，而房舍甚高大。全校十班，共計四百七十六人，每年經費八萬餘元，教育薪金以鐘點計，每小時一元四角，如以月計，每小時方合五元六角，不及湖北，更不及河南。學生每月由學校發給火食五元，每期須繳雜費五元九角。該校設備以理化生物較好，寢室盥浴室稍差。本來師範生訓練頗爲不易，據王校長談，在長沙請專任教員甚難，而教員住校，尤爲不易，原來省會地方，往往如此也。參觀該校畢，即到泰安里

私立明德中學校

校長胡元倓，字子靜，號樂成老人。現在南京，由訓育主任陳懋濤領導參觀。得悉該校成立於民國前九年三月二十九日，湖南之有私立學校自此始。當時教師皆革命志士，如黃克強張溥泉即以該校為革命策源地。該校原有大中小學三部，因經費關係，九年停小學，十五年停大學，以冀專心中學教育，蔚為模範。十五年春，中等教育基金委員會撥給該校一萬元，作為擴充科學教育之用。十六年「馬日事變」後，因該校學生思想純潔，政府特許繼續開學。十七年得國民政府特准，每月補助洋兩千元；又成立校董會，推李石曾陳果夫為校董，譚延闓為董事長。十八年下期開辦高中，是年胡校長赴首都，與譚商議改建校舍，經營數月，得國民政府批准於俄庚款項內，撥給十五萬元，建築樂成堂為全部教學之用。二十年譚逝世後，推張溥泉為董事長。畢業學生已達三千餘人，為湘省學校中最悠久者。現該校初中五班，高中六班，共五百三十一人。學生納費方面：高中學雜費每期四十元，初中學雜費三十八元，膳費二十五元。該校理化生物設備完善，童子軍及軍事管理俱甚嚴格，教室寢室

飯廳俱甚整潔。該校學生多富裕子弟，學風純良，運動普遍，歷年運動成績亦頗卓著；有人稱北有天津南開，南有長沙明德，信不誣也。該校一切，俱係統制：洗衣、理髮、吃飯、穿衣、被單及洗滌用具等，頗爲一律云。出該校，卽到西園

私立周南女子中學校

校長李效先，親爲領導參觀，說明此校係前故校長朱劍凡於清光緒三十一年五月，以私人花園房間開辦，原名周氏家塾，因該校辦理完善，改爲湖南代用周南女子中學多年，十九年一月始改今名。該校自幼稚園至高中，計幼稚園二班，小學六班，初中七班，高中三班。經費除政府每年津貼一萬八千元外，學雜費高中每人二十四元五角，初中二十一元五角，膳費二十四元，小學學雜費，因年級不同，而在十元與五元之間。該校運動普及，排球尤爲著名，曾代表湖南出席全運，三戰三勝敗馬來亞。李校長云網球太貴族，不切適用，故本校無該項設備，而排籃球最普通。至該校紀律方面，全由自治會維持，食堂圖書館皆由學生管理，成效卓著。寒暑假留校補習生，另組特種自治委員會，維持一切。該校設備亦甚完善，而理化試驗棹係

樟木作成，用本國上漆，每張約值七十元，堅固耐用，可爲法也。與李校長辭別後，即到新開舖

私立農業修業學校

校長彭國鈞，現充湖北省黨部特派員，校中由各主事負責。該

校創辦於光緒二十七年十月，由當時不滿意公立學校而退學學生王國楨郭宗翰何積燿許推等所組織。初辦時自聘教員，自己管理，成績甚著，原設中小學兩部，兼辦師範及工專建築科。民十二添農業部，民十七停辦中學；小學設在城內，專辦農業。現該校設有合作科、師範科及棉稻科共六級，一百五十餘人。經費除收學費外，教廳每年補助一萬四千元，實業部補助農場費每年六千元，建設廳補助農場費每年四千元，最近教育部補助優良職業學校時，又補助一萬元，作爲設備之用。該校設備尚好，有測候所，各科實驗室。學生俱能吃苦耐勞，飲食最簡單，在長沙稱爲「二鉢一」，即二鉢盛菜一碗盛飯也；一切內務工作，亦由學生親自下手。學校訓練方針，製定四個步

驟：第一步——習勤勞，養成農夫身手。第二步——求技術增進。第三步——作實驗

工作。第四步——求個人能力發展。目前該校自辦農場兩處，即租人民之地，而自己經營。本年新山農場，成績尚好，所種涼薯，較農校所植者爲優。涼薯係湖南特產，肥嫩可食，猶如北平之蘿蔔賽梨者也。該校專任教員月薪八十元，兼任教員按十月計薪。乘回寓之便，到南門外書院坪參觀。

湖南省立長沙第一高級中學校

校長吳晦華，醴陵人。該校成立二十五年，現有學生十五班：高中普通科十二班，師範科三班，學生五百餘人。經費每年八萬餘元，教員待遇以鐘點計，每小時一元六角，但國文每班有改卷費二十元，算學十元。該校地基不大，教室寢室多係樓房，操場在一山頂，跑道四百米。參觀該校時，正在降旗，係各班輪流參加，每早有八百公尺跑步。師範生不納費，普通科納學雜費十七元八角，膳費二十六元。學生多寄宿，升學成績占百分之六十人云。

十月二十三日 來復五

今日早起，即到古稻田參觀

湖南省立長沙女子中學校

校長熊知白未見面，由陳叔蕙女士領導參觀。該校成立已二十八年，現有學生十五班，六百餘人，計普通高中六班，師範科三班，初中六班，經費每年七萬五千元，學生大部分寄宿。該校附設完全小學兩所，幼稚園一所，其經費皆獨立。該校寢室自習室，皆學生自己整理，俱甚清潔；而自治會成績尤著。該會分四股：即總務、風紀、學術及食事四股。風紀股掌理食堂及寢室，食事股分總經理週經理及日經理三種。參觀該校時，正逢月考，將各級學生混於一堂，與本校之考試同。由該校到北門稻穀倉參觀。

私立楚怡工業學校

校長陳潤霖，字夙荒，出而招待。知該校創辦於清宣統二年三月，由現任校長等組織，原名爲初等工業，僅設金工科，民元改爲中等，增設機械及應用化學兩科，旋增辦探礦冶金及土木工程二科，并附設職工科，現遵部令更名爲私立楚怡中學高中部工科。該校現有機械及探礦冶金科各兩班，土木科兩班，附初中職工科一班，共七班，一百五十九人。經費除收學費外，政府每年補助一萬五千五百六十

四元，本年教育部獎勵優良職校時，該校亦領一萬元。校中設備完善，工廠及試驗室尚敷用，學生利用暑期於工廠礦山及汽車路工程處實習，均能自動組織，成績顯著。從該校參觀完畢，即到興汗門

私立衡粹女子職業學校

校長王季範先生，曾任河南教育廳秘書主任，在汴有一面之緣，指導甚為詳細。得悉該校創辦於民國紀元前九年，由童澹村周毓方黃愷生等組織，原名明恥，校址在長沙清泰鄉，民國元年更易今名，遷移省垣，幾經遷徙，始於興汗門奠基焉。該校分藝術師範縫紉及刺繡三科，藝術師範三班，縫紉高級二班，初級四班，刺繡六班，全校共十五班，學生約四百人。該校經費計政府津貼學費徵收及出品售資三項，歲入二萬一千四百六十四元，學生納費因科不等，藝術師範科學雜費十八元五角，刺繡科學雜費十五元五角，縫紉科高級十五元五角，初級十四元五角，膳費二十四元。該校成績卓著，藝術師範未到畢業，即早完一空，而縫紉科承攬各校制服，高級者可製作西服，刺繡更屬精美，南洋遠道皆派人來該校學習，即河南請刺繡

縫紉教師者，亦皆由該校聘請。該校校內有亭台樓閣池沼，各處廣植花木，以壯觀瞻；校外有芳嶺湯池，堪供瀏覽。開辦工廠，添設縫機，可資實習之用。實科力求經濟化，文科力求藝術化云。

今日是舊曆重九節，長沙人士傾城登

嶽麓山

，余等亦湊趣前往。先在南門外午飯，驅車逕至靈官渡，坐小船渡河，過水陸洲，因久旱水小，尚有牛頭洲，洲上有一廟，土人云水如漲大，廟決難滅頂也。其迷信之深，可以想見。到牌樓口，有湖大馬路，坐小轎先到湖大，路上遊人甚多。湖大現分理工文學三院，經費每年祇四十三萬元，以朱夫子所書之「整齊嚴肅，忠孝廉節」八字爲校訓。學生多注重實習，不偏重理論，確能崇儉耐勞。校址地處麓山，前臨湘水，風景優勝，決無城市喧囂之氣。訪教授劉宜常未見面，卽雇轎登山，經過湖大廚房上山，過愛晚亭，張石侯輝贊墓，麓山寺，白鶴泉，至蔡松坡墓，達山巔爲黃克強墓，遙望湘水在眼底，長沙隔岸，秋高氣爽，况逢佳節，登臨名山，不覺神往，

一代英雄葬骨於此，後人憑弔無不景仰也。由此直下，過雲麗宮，看飛來石，俱爲迷信傳說。再過渡口而歸，并登

天心閣

，爲長沙市公園，最高處有何主席題「高會」二字。歸途看動物園，有五腿牛，并有兩個未滿二尺之矮人，年已三十餘，其在此目的，一則看守動物，再則供人觀賞也。

本日長沙高中校長吳晦華，偕同教務主任張梅蓀，衡陽中學校校長李效先等來訪未晤，悵甚！

十月二十四日 來復六

早八時到教育廳訪朱廳長，未在，約十時見面。乘此時間尙可參觀二處學校，遂到荷花池參觀

私立楚怡初中部

該校校長由陳夙兼任，校舍係租用，每月五十五元賃價，學生六班，共二百八十二人，寄宿者一百三十人，教員薪金每小時八角，按十一個月計算，

校中設備亦較差，楚怡學校集中於工業，對初中似稍放任。參觀該校畢，卽到

私立兌澤中學校

校長彭錦雲未見，由事務主任李丙炎先生導觀。該校成立於光緒二

十一年二月，由湘西紳士熊秉三廖名縉等組織，原名西路公學，民元改爲第一公學，

民二始改爲兌澤中學。現該校初中十班，高中五班，共十五班，分設二處，本校在荷

花池，分校在文星橋，學生八百七十六人。經費除收學費外，政府每年補助一萬八千

一百六十八元，高中學雜費三十九元七角，初中三十三元二角，膳費二十四元。該校

因熊秉三爲董事長，不常在校，由彭施滌先生代理；彭先生年六十七歲，現充湖南省

府委員，步履康健，每日蒞校。彭先生曾與河南鄉賢王搏沙先生，在上海開辦中國公

學，聞余等是河南人，甚爲欣慰。該校校長教職員待遇方面：校長主任祇四十元，担

任高中課程一元，初中八角。學生火食一角六分一天。該校設備完善，顯微鏡有七架

，理化實驗室更講究。全校學生教職員俱精神潑潑，唯建築不及明德學校，而校風淳

樸，紀律嚴肅，學生堅苦耐勞，各種活動平均發展，亦自有其特點也。十時餘到

湖南教育廳

訪朱廳長，適逢到湖大視察未返，下午三時始歸，由秘書黃宇澄先生招待，并贈刊物數種：計義務教育區二十四年度報告書一冊，湖南教育概況一冊，中等以上學校調查統計一冊，又初等教育統計表，社會教育調查表數種，并問湖南教育最近各種設施。於十一時返寓，湖南教育參觀完畢。

(六) 湖南教育之特色

湖南教育，自民十六「馬日事變」之事起，全省教育停辦一年，學校教育舊有設備，幾全毀滅。自民十七至現在七八年間，湖南教育大改舊觀，此則不能不佩服湖南人士復興能力之大也。就目前全省教育而論，不倡高調，不談學說，按步就班切實做去。學校教育不求量的增加，而求內容充實，注重生產教育，而擴充職業教育，注重義務教育，而寬籌義務經費，在教育當局者有此主張，而各級推行教育人員，亦腳踏實地努力也。茲舉湖南教育之特色數點，分述如下：

甲、關於省教育經費方面：

a. 湖南教育經費有鹽稅附加，此為全國各省所無；查湖南二十四年度全省教育經費，計列實支二百九十九萬二千零四十九元，除湘岸樞運局代徵鹽稅附加一百二十九萬六千元外，其餘一百六十九萬四千四十九元，均歸省庫支給。二十五年教育經費，經商由湘岸鹽務稽核處每月加撥一萬五千元，全年共撥十八萬元，共計本年度省教育經費實列三百一十五萬一千二百九十八元，是鹽稅附加每年為一百四十七萬六千元也。果河南能援湖南之例，鹽稅附加辦成，其收入必有可觀，而河南教育將必有所發展也。

b. 省立職業學校經費，超過省立中學及師範，此在全國亦不多見；計共三項經費如下：

1. 省立中學 經常臨時共三〇〇六四三元

2. 省立師範 經常臨時共二八五一六五元

3. 省立職業 經常臨時共四六六九六八元

c. 補助私立各級學校及聯立各級學校補助費，每年在六十萬元以上，亦爲他省所無者：共計：

1. 私立各級學校補助費 五六四二三七元

2. 聯立各級學校補助費 一〇九五五七元

合計 六七三七九四元

乙、關於私立學校方面：

私立學校每省皆有，求其歷史之長久，數量之衆多，人員之努力，成績之優良者，在中國以湖南爲最。此次在長沙參觀，雖看私立學校不少，然不過十分之一耳。茲分別述之如下：

a. 湖南私立學校數量之衆多：（就二十五年湖南教育廳編印之湖南教育概況）

1. 中等以上學校：

(1) 中學 五十一所 學生一四六九三名 經費一二一九一七八元

(2) 師範 二所 學生三五〇名 經費二三一二八元

(3) 職業 十四所 學生二六三一名 經費一九六六八五元

共計 六十七所 學生一七六七四名 經費一四三九〇一一元

2. 小學及幼稚園：

(1) 幼稚園 十三所 學生七二七名 經費一二一一二元

(2) 初級小學 七七〇八所 學生二七九六九六名 經費一八五一九二三元

(3) 小學 三十四所 學生四三一五六名 經費七八二九四一元

(4) 簡易小學 七所 學生七一二名 經費一四五五五元

(5) 短期小學 一二六所 學生一八四六名 經費六二七一元

(6) 其他 四二三所 學生二三一八名 經費七三六七〇元

共計 八二三九所 學生三二八四五五名 經費二七四一四七二元

即以經費論，合私立中小學兩者，爲四一八零四八三元。湖南省經費不過三

百萬元，而此則超過一百餘萬矣，此足證明湖南一般人士愛護教育也。

b. 私立學校歷史之長久：

私立學校之歷史，與中國革命頗有關係。在前清末葉，政府選派湘省士大夫赴日留學，未及一年，大都覺悟中國之弱，非從教育入手不可。當時胡子靜先生曾表示非振興教育，不足以救中國之亡，非辦私校，不足以行一己之志。子靜先生倡於先，一般人士行於後，因此各校中產出多數革命人才，故湖南私立學校與中國革命大有關係也。在長沙一市，而私立學校在三十年左右者，即有十六校之多。分述如下：

1. 私立明德中學校

民國前九年三月二十九日創立

2. 私立妙高峯中學校

光緒三十二年四月創立

3. 私立兌澤中學校

光緒三十一年二月

4. 私立廣益中學校

光緒三十二年四月

5. 私立嶽雲中學校

光緒三十三年

6. 私立育才中學校

宣統二年十月

7. 私立雅禮中學校

光緒三十二年

8. 私立周南女子中學校

光緒三十一年五月

9. 私立衡粹女子職業學校

民國紀元前九年

10. 私立自治女子職業學校

民國元年五月

11. 私立成德女子職業學校

民國元年五月

12. 私立三民女子職業學校

宣統元年十一月

13. 私立培德女子職業學校

民國元年春

14. 私立崇實女子職業學校

光緒三十四年

15. 私立楚怡工業學校

宣統二年三月

16. 私立修業農業學校

光緒二十七年十月

c. 辦理私立學校之人士，熱心敦力，令人起敬：

1. 湖南先進雖當權執政，俱不忘本地教育事業：湖南在革命史中，先進甚多：已故者爲黃克強蔡松坡譚延闓魯滌平張輝贊等；現存者有熊秉三等多人。但此等先進，在本鄉俱辦理學校，如譚延闓創設之妙高峯中學校，熊秉三創設之兌澤中學及孔道中學，曹典球等創辦之文藝中學及明憲女子中學，羅敦偉創辦之平大中學等都是。彼等雖供職外省，一旦籌有鉅款，卽寄本鄉，如明德中學能得俄款十五萬，卽彼等之力也。

2. 主持私校之主管人員，有做大事不做大官之精神：現在主持湖南私校之校長及主管人員，在校服務三十年以上者，頗不乏人；而諸先生如獻身黨國，做官當有可能，起碼部長者有之，次長廳長者，更不知凡幾。彼等咸抱做大事不做大官之精神，而專心一種事業。此種精神，貫注於學校事業中，焉有不成功之理。最近衡粹女校校長王季範先生，曾在河南教育廳充祕書主任職，論待遇或地

位，均較一私校校長爲優；但王先生覺做官不如做事，不二日，不辭而別河南，仍充衡粹女校校長矣。此種風氣與精神，誠不可多得者也。

3. 在私校服務之人員，具有吃苦耐勞之決心，以求事業之發展；湖南私校各職教員待遇甚低，最高者，爲明德修業諸校中，主任連兼課不過八十元，而兌澤校長及主任不過四十元；至以鐘點計者，自六角至一元，亦有按十個月計者，可謂苦矣。待遇如此低薄，而各職員則加培努力，有明其道，不計其功之精神，可法也。湖南私立學校蔚然大觀，賴有此耳。

4. 十六年「馬日事變」之後，滿目瘡痍，百業蕭條，而不數年間，煥然一新。其恢復之迅速，改進之澈底，非有毅力者，不克如此，此實可令人欽佩也。

丙、關於各校之優點：

1. 設備完善：各校設備皆從十七年起，迄今不過八年，學校中理化生物之試驗，可稱應有盡有；桌椅用具之堅實耐用，亦爲他處所不及。故該省私校之馳名

，設備要佔亦原因也。

2. 各校學生自治成績良好，其見諸事實者如：

(1) 火食之管理：分總經理週經理及日經理三種。組織嚴密，用費有限。

(2) 房間之整潔：舉凡教室寢室及自習室等，完全由學生自治，清潔整齊，秩序井然。女校較諸男校，更屬優良。

(3) 圖書之管理：許多學校圖書館，無專人負責管理，全由自治會派人經理，不惟圖書不致遺失，而自動捐贈者尤多。

(4) 自動組織之合作社，成效亦好。

3. 各級學校管理認真，監護亦特別週到：湖南各校管理嚴格，相習成風，不惟學校當局如此，而學生自治會中有風紀股之組織，無論在任何場所，均須恪守校規；否則，學校雖未察覺，而自治會風紀股則加裁判矣。至於小學學生，教師愛護備至，放學入學，皆派專人送接，儼若家人父子也。

4. 提倡普遍運動：在湘省學校中，每人每日必須運動若干時，無人倖免；更注重團體運動，足籃排球類，最爲普遍；普通均不提倡網球，一因貴族化，再則佔人太少之故。最近更提倡國術，以資健身強國云。

5. 各校注重實科：湖南職業教育特別發達，故由政府一經提倡，而各學校咸注意及之，不論金工木工家事及縫紉等科，俱實事求是，成績卓著。

(七) 由長沙赴廣州途中

十月二十五日 來復日

昨日下午一時由長沙動身。本來粵漢通車每悞點多至五小時，今日甚好未悞，仍係三等車帶臥舖，人多天又熱。二時餘在易家灣附近，看見上次汽車與火車相撞地點，至今尚有一節火車倒在坡下。四時到株州，此地爲粵漢及浙贛二路交叉點，將來浙贛全部通車，卽成東西南北交通中心矣。因此地重要，車停約一時以上。夜十時過衡陽，早五時過郴州。昨日所見多爲紅砂崗，在此方不毛之地，而此紅砂地則生長紅薯與茶，茂盛

可採，所謂一方水土養一方人也。早八時到鄧家塘，九時到太平里，山嶺俱係石灰岩，開鑿時用炸藥，頗費相當力量，山洞大小不等，因地而異。附近見一種特別水車，與普通風輪差不多，以流水之力撥輪齒，每齒上有帶水小管一，齒上升將小管帶至高處傾倒受器而流出，普通可將水提高一丈餘云。十時到白石渡，復前行，則爲湘粵分界處，有界石一，上刻省界，在北者爲青石，在南者爲紅石，乃天然分界色也。此帶山勢起伏，高低不平，車行其間，依江（來江湘水支流）之勢而行，蜿蜒屈折，車之首尾往往相見，與正太鐵路相同。到石坪，風景甚佳，山峯形如柱石，倒懸水中，美不勝收。時遇中央軍向湖南開拔，整齊異常。十一時到羅家渡，見碎石工人不少。十二時到岐門，二時到樂昌，三時到曲江（即韶州），依山靠水，地勢險要，惜土地貧瘠，山林缺少，較之湘境及湘粵交界處之森林，相差頗鉅。沿途見女子赤足，工作甚力，有收稻者，有挑担者，有背孩放牛者，形形色色，各司其事。此地多種白薯，收穫豐登，人民賴之充飢也。六時抵英德，吃晚餐，七時到連江口，十一時方達廣州南站。下車後適逢新華旅館招待人

，即寓太平路該館四樓，房間狹小，僅容一床，每日粵幣三元二角。時已十二時，摒擋什物後即就寢。

(八)廣州一瞥

十一月二十六日 來復一

六時起床後，草書數份，報告行程，并電約教育廳凌督學伴同參觀；不幸凌已出發多日，現在韶關一帶視察，一時未能遽返，憾事也。在廣州非有熟人，不便參觀學校教育，故決定早飯後，先訪熟人，以便導觀。廣州通行之錢爲毫洋，有十元、五元、一元、二角及一角之分，每法幣一元，可兌毫洋一元五角。吃飯前已將毫洋兌好，應用頗方便。早點亦有粥，但廣州之粥與北方不同，即與江浙亦不同，味鹹，內有魚肝蝦，葱及薑諸物，因製粥材料不同，每碗價格亦異，有二毫一毫半之分別；普通早間吃及第粥，內有魚肝及雞蛋，每毫一碗，余等吃粥及揚州麵各一碗。

由湖南江西發源之滇水及湟水，到廣東境界會合而爲北江；由廣西發源之駕江桂江

及鬱江，會流入廣東，名爲西江；此兩江在三水縣分爲若干港叉，入於珠江；由江西發源之龍江，在此亦分爲若干港叉，入於珠江，名爲東江，廣州便位於此三江入海中心，形成水國之首府。各江水流平穩，頗有灌溉舟楫之利。廣州市人口，以居民而論，約在百萬左右，大旅館大酒店大商店都集中在珠江長堤上，余等所住之新華酒樓，南面卽臨珠江。

早點後，先至勸勤大學附中訪林礪儒王仲超二位先生，因傳達者不諳國語，故以文字示意。伊告余等訪林王二位先生，須到河南石榴崗勸勤大學探訪，由永漢北路商務印書館門前，乘勸大校車前往卽到。余等依其所言，登車前往，過海珠橋，復行四十分鐘，逕抵鄉間矣。勸大係省立，共有教育商工三學院，經費九十萬毫洋，且有大部校舍，尙未完工。余等先赴教育學院訪林院長，未在，卽稍候。勸大環境優美，地址在小山上，前靠珠江，後負平原，自來水塔正在建築中。至十時四十分林院長蒞校，相談之下，得悉同學丁景堪楊壽宜盛敍功陳達夫王仲超俱在此地服務，因時間關係，陳王兩君未見

面。後由林院長向教育廳長修書介紹，并請廳中派一人導觀。林院長又贈勳大校刊二本，知該校師範院，即小型之師範大學，內分博物、理化、英語、史地、國文等系，專造就中等學校教育人材，開辦方三年，尚無畢業者，設備亦正在添設中。參觀畢，仍乘勳大十一點半校車，返回永漢北路下車，天已十二時餘。有許多學生紛向某飯店就食，余等亦尾隨前往，彼等要何物，余等亦要何物，胡亂吃下，意在一飽而已。

飯後遊永漢公園，面積狹小，樹木甚多，有香蕉樹結實纍纍，并有珍花異草，爲生平首次所見；他如榕樹寄生根下垂至地，講植物時僅舉其例，而未見諸實物也。及出公園，至財政廳後訪王君仲超，幾經波折，始得入內；但伊未在，留片而返。迨回寓中，余等以今日既不能參觀，何妨先遊覽廣州名勝，遂雇一部汽車，逕向黃花崗出發。初以爲甚遠，坐汽車未二十分鐘而到。黃花崗經數年之經營籌劃，已成公園，樹木花卉，爲數甚夥。先謁七十二烈士墓，見有邵元冲所獻之花圈，余等亦獻花圈一，并鞠躬致敬。在七十二烈士墓後，有海外華僑所獻紀念坊，數已逾百，每一地以一石勒名，積石則形

成一紀念坊云。此間除七十二烈士墓外，尚有鄧仲元墓，係胡展堂撰文，陳融書丹；梁國一墓，爲總理所題；雷蔭棠墓係胡展堂題；王昌之墓係譚組菴題。其餘仍夥，未得詳弔。往北有樂天模範公墓，再北爲廣東警士殉難公墓；復東往，亦墓也。總之，此帶可稱爲公墓區。遊畢，擬回寓，發現一攝影館，遂在七十二烈士墓前攝影，以留紀念。返寓後已六時矣。

晚餐後，凌範疇先生來訪。凌先生係凌督學之弟，略談廣州名勝及遊覽方法。未幾，王仲超先生亦來，大家相互寒暄片刻，凌先生早走，仲超遂同余等參觀廣州夜景。廣州可稱不夜天，夜同白晝，余等從長堤向前行，經先施等公司到海珠橋，遂登臨其上，得覽廣州夜景甚詳。「海珠橋」爲胡展堂先生題，飭健入目。茲錄陳石泉先生廣州印像記中記載夜景如下：

『晚間站在海珠鐵橋上，看那蛇也似的蜿蜒着的長堤，霓虹燈燦爛着，高入雲表的偉大建築物聳立着。下面是水車馬龍，更有種種異樣的叫賣聲，……可是夜晚

南國天空的背景，又是那樣的靜穆，沒有一絲風，在靜止的烏雲的罅隙顯燦着銀色的星，大的棕櫚樹，搖擺着掌形的葉，那江水濃厚得好像油似的光滑，反映出長堤上的燈光，和天空的星；再看那一抹煙水迷茫的遠景，真使人有嚴肅之感。』

仲超先生并告訴此間艇娘之生活，及廣東人之習慣。下海珠橋，看見勞工集聚所，即以海珠橋基之下，建築許多貧民住所，雖每日納費，而爲數甚少。內中設備齊全：如床、浴室及洗臉室都有。是此一般貧人，乃受海珠之賜也。參觀畢，乘車至永漢路哥倫布番菜館休息，得食木瓜。木瓜在北方乃係一種可看難食之物，在廣東則爲一種食品。其色青黃，內爲紅瓢，子比綠豆大，味似北方甜瓜，此乃此地此時特產之物。惜易於腐爛，不能運至遠方，是其缺點也。食畢已十時，即回寓休息。

(九)廣州教育一斑

十一月二十七日 來復二

今日七時起床，早點吃白菓粥與油條，味甚甘美，與北方味頗近。飯後即持林院長

礪儒介紹信，逕赴

廣東教育廳

八時半主要人員尚未到齊，候一時，由祕書主任黃希聲先生接見。先談余等之希望，并述廣東教育情形。黃先生允派四科科員汪宗衍領導參觀，并指定省市私立可以代表廣東教育之九校，爲參觀區域。黃先生謂自政變後，廣東教育界變動甚大，新政策尙未頒布，目下祇在調整現狀而已。并贈二十五年九月份之廣東省公立中等以上學校一覽一冊，二十三年度全省教育統計一冊，其中關於廣東教育全部概況，可見一般。因時間關係，卽與汪宗衍先生先到蓮塘路

省立廣州女子師範學校

校長蕭悔塵，相談之下，得悉該校有三十餘年之歷史，地址約六十畝，學校組織分教務訓育事務三課，初中實行童子軍訓練，師範軍事訓練尙未開始，現有幼稚園十班，小學十九班，初中九班，普師九班，幼稚師範二班，共四十九班，學生二千餘，全年經費十七萬六千九百餘元，各班設有班主任一人，師範主任待遇一百八十元，初中一百六十元，均須兼課；專任教員與此相同。班主任之職責

如下：

1. 協同訓育課辦理該班訓育事宜。
2. 協同訓育課酌定學生之獎勵及懲戒。
3. 協同訓育課及教務課核算該班學生學業及操行成績。
4. 協同教務課檢查該班學生出席缺席時數。
5. 協同教務課辦理各該班教員缺課時學生之作業指導。
6. 協同教務課辦理各該班學生座位之分配。
7. 協同總務課計劃校舍課室一切衛生及設備事宜。
8. 領導該班學生參觀旅行及參加各種有益身心與革命之運動。
9. 凡遇集會及參加民衆運動時對學生須負維持秩序及考查出席之責。
10. 指導該班學生修業作業及集會結社事宜。

11. 核閱該班學生生活日記。

12 其他班主任應辦事宜。

該校師範生寄宿者，不到十分之一，大部分通學，寢室飯廳尚清潔，學生亦甚活潑，師範三年級已在小學實習，一切管訓教課，俱由實習生辦理。該校訓練方法，除一般管理法外，注重特別訓練。其方法共分五節，茲錄於後：

子、公民活動方面

- 一、態度安詳化——從容、親愛、和平。
 - 二、行動紀律化——克己、整齊、莊嚴。
 - 三、習慣理性化——合理、適度、從善。
 - 四、心地兒童化——坦白、正直、摯愛。
-
- 一、精神革命化——飽滿、充實、認真。
 - 二、頭腦文明化——精密、條達、清楚。
 - 三、身體野蠻化——堅實、強幹、耐勞。
 - 四、生活平民化——節儉、勤勉、忍苦。

丑、健康活動方面

寅、知識活動方面

- 一、思想系統化——分析、綜合、細密。
- 二、說話論理化——清晰、有序、純熟。
- 三、建設科學化——發明、創造、追求。
- 四、政治教育化——試驗、公開、研究。

卯、職業活動方面

- 一、教育生活化——切實、適應、練習。
- 二、工作勞動化——忍耐、敏捷、樂業。
- 三、技能專業化——專心、精巧、正確。
- 四、用錢經濟化——核算、節省、統計。

辰、休閒活動方面

- 一、興趣藝術化——愉快、活潑、前進。
- 二、校景庭園化——幽雅、衛生、自然。
- 三、佈景美術化——審美、完善、整潔。
- 四、遊戲工作化——計劃、組織、適當。

參觀畢，即到粵秀山麓

廣州市立第一中學校

校長黃文山未在校，找位負責人即不可得，後由班主任領導大致一觀。該校成立八年，初中十七班，高中十一班，共二十八班，學生一千五百人。據云教員待遇遠不及省立學校，經費亦不詳，學生教員概不住校，此乃市政府一種政策；因市立學校者，乃為市民設立之學校也，不設宿舍，各生均寄居家中。該校理化生物設備不全，圖書祇一萬餘冊，校址分兩部，一部為教室係搭棚，十分簡單。出該校後，天已十二時，遂由汪先生領導午餐；因汪先生人地兩熟，便於就餐，三人祇用二元六角毫洋云。下午乘汽車到西村

省立廣雅中學校

校長黃慎之未晤面，由事務主任指派教務訓育兩事務員領導參觀。

該校址約佔地百餘畝，乃張文襄公所創辦之廣雅書院前身，現在校中一切佈置，未改舊觀，內有周蓮濂先生祠，有紀念亭，刻有文襄像；校址距城市有十餘里，風景優美，誠讀書之好境地也。現有學生三十班，初高中各半，約一千五百人，全體寄宿；初

高中分爲東西二部，學校組織，與衆無異。其訓練則注重班主任，每一班除教室外，尙有一樓，上爲寢室，下爲自修室及飯廳；每班一火，全校三十班，不啻三十個小組織也。據云此種制度，可謂該校所發明，且實行後收有成效者。該校長說明如下：

『……………這教訓合一制度，就是現行的班主任制。本校的班主任制，是創始於王前校長仁宇（民國十年），而完成於梁前校長漱溟（民國十七年）；其後歷任校長大都蕭規曹隨，保留至於今日。梁先生辦學校的主張，是以生活爲中心，舉凡飲食起居一切事務，都要由學生自行處理，農事工作都要使學生實地練習，以造就手腦并重，學行兼優的人材。班主任與學生共同生活，對於學生的行爲和學業，無不加以指導。他對於一般學生所處的地位，就像一家的家長，負責施行教訓兩種任務。所以本校教育學生的重心，全在教訓合一的班主任制上面。』（見廣雅校刊第一七三期，我對於本校之願望，黃慎之。）

該校史悠久，設備亦好，圖書館係本年六月完成，內有普通閱覽室一，可容二百餘

人，報紙閱覽室可容五十人，雜誌室可容三十人，俱在樓下；樓上爲書庫，可藏書十萬冊；另有教職員參考室，該校有書共約五萬冊，在普通學校中亦屬可觀矣。勞作分木工藤工及金工三工作室，各室俱有專門工人，學生上課時已將教材分配妥當，故該校木藤工成品甚多。工人平日無事時，卽爲學校作工，此種辦法，無浪費確經濟也。該校課程係根據教部頒發課程標準而定，採用教材係由各該科教員選擇者；體育設備亦全，有廣大之操場，自建之游泳池；除來復六外，學生不准出校。該校學生繳費方法，與普通學校不同，直接繳銀行代收，計高中一年級共約一百二十七元，二三年級八十三元，初中一年級新生約一百十三元，二三年級八十二元，各種膳雜諸費，於開學時如數繳校，當十分便利也。由廣雅乘汽車至廣州市北郊三元里廣花公路旁參觀

省立廣州農工業職業學校

校長黃巽親爲指導。該校係二十二年開辦，校址佔地六十畝，分高初兩級，高級方面：土木工程科三級，初級方面：機械科三級，農產製造科二級，印刷科二級，共十一班，四百五十人；學生全體住校，每月經費一萬八千元。

該校係專科性質，教職員薪金較普通學校爲優，主任月薪一百八十元，兼課另計，兼課教員以月計薪，高級每小時九元至十二元，初級六元至八元。該校工廠設備完全，各科各有實驗室，以印刷科爲最好；除能自製鉛字模外，各色版亦可製；該校新近建一寢室，設計工程俱係該校學生所作云。黃校長係創辦人，對校中一切計劃進行，俱有一定步驟，對學生亦有嚴格訓練，雖係職業學校，對軍事訓練與管理，俱能切實遵守。黃校長係中華職業教育社社員，曾與余在青島南昌兩次晤面云。參觀該校畢，又到廣州市小北路

省立廣州女子中學校

校長鄭不奴未晤，由教務主任領導參觀。該校成立八年，遷此

新校舍尙未久，體育館及圖書館正在建築中；現高中七班，初中七班，學生共七百三十五人，經費每月七千四百元。教員待遇方面：高中專任教員毫洋一百八十元，初中一百四十元。學生寄宿者二百餘人，走讀生五百餘人，學生火食每月包火八元。該校學生寢室教室甚爲整潔，體育亦甚注重。據云寄宿學生比走讀生成績好，因走讀生出

入之間，浪費不少時間，心境易被誘惑，故不及寄宿生也。參觀畢，與汪先生約定明日早八時參觀嶺南大學。五時回寓，晚餐後到西堤大新公司天台遊覽場看

粵劇

此場與上海之天韻樓相差不遠；因專看粵劇，除入門票二角外，尚須購對號券費亦二角。劇名爲楊柳兩家春，共九幕，此劇劇情不見經傳，結構亦不大好，係男女合演，因語言不通，如看電影，惟見裝飾華麗耳。又參觀各處游藝，尚有一粵劇場，劇目爲昭君出塞，尚有電影武術等，於十時回寓。

十月二十八日 來復三

今日同汪宗衍先生上午八時到嶺南大學碼頭候電船，九時到

私立嶺南大學

校長鐘榮光先生未晤，由總辦公廳派一人領導參觀。該校早年曾負盛名，原爲外國教師所辦，十六年方收歸華人自辦。該校面積除校外農場不計外有三千畝，自來水、電話、電力、電船、車輛、郵政、銀行、醫院及市場等，無不設備妥善，可稱爲學校市。永久校舍已經落成者，有九十八座，臨時校舍另有一百七十二座。

現有文理、醫、工、農、商五學院，學生八百餘人。該校重要建築，皆係海外華僑及外人捐款所建；如格蘭堂，乃美國干尼地夫人捐建，以紀念格蘭先生者；張弼士堂爲南洋殷商張弼士先生捐建；十友堂爲蔡昌黎拾義林護梅彩迺李星衢馬應彪鄒敏初李煜堂黃士煦鄒殿邦十人，各捐國幣一萬元所建者，故命名十友堂，以資紀念。該校最近又設孫逸仙醫學院，其款亦有着落云。各種建築，大率相同。學生每人每年繳費須二百八十一元，膳食衣服零用尙不在內，住一年嶺大，用費須得五六百元也。又參觀

私立嶺南大學附中

由教務主任楊重光領導。有初高中及華僑班，設備與大學共用，當然完備；寢室飯廳俱甚講究，寢室內附自修室，尙未實行軍事管理；課程偏重英文，此爲該校之特色，國文國語則不免稍差；其勞作室鉋鋸等器械俱有，尙有專人管理，卽此設備亦須八千餘元，且祇限於木工，在他校則不易辦到也。每年每生用費浩大，連書籍費，非有五百元不能問津。茲錄其用費表如下：

1. 學費——上學期一百零八元，下學期七十二元。

2. 堂費——上學期二十元，下學期亦二十元。
 3. 宿費——上學期二十五元，下學期二十五元。
 4. 膳費——上學期三十九元四角五分，下學期三十九元七角。
 5. 洗衣費——上學期八元，下學期八元。
 6. 醫費——上學期五元，下學期五元。
 7. 學生總會費——上學期一元，下學期一元。
 8. 學生自治會費——上學期二元，下學期二元。
 9. 體育總會費——上學期一元，下學期一元。
 10. 體育會費——上學期二元，下學期二元。
- 總計——上學期二百一十一元四角五分，下學期一百七十五元七角。

附注四條：

1. 高中三年級學生每學期應加收物理實驗費七元五角。

2. 上列銀數俱以國幣計算，但收費時，須以廣東法幣照加二五繳納。

3. 新生應另繳制服費國幣二十五元，一俟製妥後，不敷照補，有餘發回。

4. 新生應另繳按金國幣十元。

余謂此乃美國式之學校，在中國祇限於此則可，否則無人敢入也。參觀畢，仍坐電船回廣州，在五月花午餐。飯後到東山參觀

私立培正中學校

校長黃啓明未晤，由教務主任李炎玲先生領導參觀。該校係兩廣

浸信會所主持，已成立四十七年，分校在廣州西關及香港，自小學至高中已達三千三

百八十六人。就班次論：初中十七班，高中九班，共計二十六班，學生一千二百零九

人。考其校史，知學生由三十三人增至三千八百餘人，教員由二名增至二百餘名，創

辦費由六十餘元，積至校產二百餘萬元。該校完全出自中國人之手，創辦人李濟良牧

師，捐款者多係海外華僑，慘淡經營，亦足徵中國人辦事之毅力也。校中一切設備尚

好，管理亦頗認真，學生納費不同，寄宿生每期一百三十餘元，走讀生七十餘元。參觀畢，又至

私立培正女子中學

校長溫耀斌親自領導。該校成立已五十年，亦係浸信會所辦理。創辦人為美國人容女士，其規模不及培正，溫校長稱此校與培正係兄妹學校云。據該校校史觀之，學生由三十增至六百，教員由二人增至四十餘，其發展亦有可觀也。現該校初中九班，高中五班，華僑一班，預科一班，共十六班，學生五百九十四人，內寄宿者三百零五人，走讀生二百八十九人。納費與培正同，寄宿者每期一百三十餘元，不寄宿者七十餘元。學生甚為整齊，功課體育亦認真，有天津中西女學，北平貝滿女中之風，家境貧寒之學生，不能入此校讀書也。參觀畢，廣州教育告一段落。汪先生陪余等兩天，甚為感激，同坐車至永漢北路分手，余等即回寓。下午四時參觀

中山紀念堂

由一負責人領導參觀。據云廣州中山紀念堂與塔之建築，共用洋三百八十萬元，堂用二百萬元，石有意大利石及中國大理石，木有中國木及美國木，開會時

屋頂可獻一青天白日形，由十九年興工，至二十一年方完成，內中可容四千五百人，在中國可稱爲唯一之大禮堂。堂前有置銅像地方，尙未安置；紀念堂後爲觀音山，山上有中山紀念塔；堂前爲市政府建築甚宏麗，爲劉紀文長市政時所建；其東爲省政府，市政府之前卽爲中央公園；余等在堂內購紀念畫片六張，每張二角，價值略昂，但以領導人諄諄說明，只有照付而已。出紀念堂，有用五分鐘可照一像者，余卽在紀念堂前攝一影，大似明信片，二張用小洋九角，立刻可取，便利極矣，在北方尙未多見也。過

中央公園

因其地方甚少，進後門出前門一覽無餘，花木、水池、運動場都有。晚間王仲超先生在哥崙布飯館設宴款待，有林礪儒先生及陳達夫二位作陪。席間暢談廣東教育；時有女學生三五人踏進飯店，聲言爲委員長祝壽捐款，每人須捐一元以上爲委員長造像，廣州學生用此方法，亦甚合宜也。飯後陳達夫先生領余等至沙面一玩，於十時返寓。

「附」廣州食品

「食在廣州」，此乃表示廣州人對於食物甚爲講究。就余等此次在廣州四日所食看來，大與他處不同。動物如貓、狗、獾、雀、乳豬、鼠、豕鼠、禾虫等，尤以蛇之爲物，在他處認爲毒物，在廣州則爲珍品；據一般人云，蛇味鮮美，可治皮膚病；友人某君，伊本有癩多年不愈，在廣州吃蛇不二次，而癩疾大愈云。廣州旣以食品著名，其最貴之席，每棹約一百二十元，而四十元一碗魚翅，則甚不希奇也。普通小吃亦頗精美，價格甚昂，往往在大酒席莊設有經濟部，是普通人問津之地也。再如廣東人之吃粥，與北方人不同，前章業經詳述，故不贅。茲將廣州五月花茶室點心單一紙，開列於左，以博一觀。

特點

鹹點

甜點

美酒

北茹燉鴨

原盅滑鷄飯

山渣奶皮餡

七星酒小枝

蚶燒牙白

臘味糯米飯

棗子坭蒸餅

燈花酒每杯

菜蘆魚球 上湯蚧楚粉 欖仁焗醃羔 菩提酒每杯

燒金錢蝦 云腿咸布甸 芋蓉炸軟餅 醇舊雙蒸酒

桶子油鷄 蚧肉蒸燒賣 鮮牛奶甜羔

異味珍肝 鮮蝦鷄冠餃 桂花煎旦羔

鹵水豬利 魚蓉蘿蔔糕 酥皮鳳凰撻

鹵水花雀 禾花雀粉果 香滑蓮蓉棕

蠔油菜蘆 甫魚生肉飽

(十)由廣州赴廣西梧州道中

十月二十九日 來復四

今日起牀已七時，將此二日所得之印刷品，分二包寄回校中，遂到街上吃早點，仍

吃白菓粥與油條，飯後沿長堤走，擬到先施公司購買點象牙物品，作為此行之紀念，誰

知天尚早，先施尚未開門，候至九時餘方開門，到樓上找象牙品，見其陳列者甚少，遠

不如在上海之多，足見此處銷售此物不廣也，未購即返寓，將行李收拾好，共住四夜，連茶水合大洋十二元，亦不算太貴，於十一時十分搭輪渡到石圍塘，即上二等車，與平漢車三等一樣，人亦不少。過五眼橋、三眼橋、邵邊、譚邊、奇槎、點頭、佛山，即達三水車站；由三水車站到河口，尚有二里路，遂僱一挑夫，三角餘到河口，僱小船上輪船六角，將行李送上船又二角，此一般挑夫之勒索，實太不規矩云。在船上先購船票用洋七元二角（廣東毫洋）購一超等艙，位船之最上層，後來方知此船名大興，係英商船，艙分六級，曰超等，曰頭等，曰特等，曰唐樓，曰尾樓，曰大倉，超等二人一個房間，散步閑坐，都有地方，房間亦甚清潔，初上船時，以爲船上管飯，雖餓祇好靜候，移時見有人要點心者，方知飯資在外，余等亦照樣要一份，祇麵包二片，咖啡一杯，既不能充飢，又不能解渴，後問之仍得給錢。即此每人須五角云。船四時二十分方開，在船中無事，除看沿江兩岸之風景外，曾作打油詩兩首，因不善於此，聊紀此行也。

壯遊西南萬里行，

三水搭船英大興，

客分六級錢作祟，

內河航權讓他人。

船上有印度人充當衛兵，荷槍實彈，凜然可威，此等人不知亡國恨，反顏事仇，良可慨也，中國有漢奸，印度人更早，遂打油以嘲之，正所以自嘲也。

糾糾武夫貌，

戎裝亦可驚，

不知亡國恨，

認賊作主人。

六時餘望見鼎湖山，山上廊廟，隱約可辨。鼎湖爲粵省著名之山，其開闢之始，在明崇禎年間，殿宇宏敞，結構雄壯，香火之盛，爲嶺南諸名山之冠。又過羚羊峽，亦名肇慶峽，近山遠岫，峭壁如削，說者謂天生此峽，所以筦牂牁河入粵之鎖鑰也。考漢武

帝自巴蜀發夜郎兵，下牂牁江，會番禺。明廖永忠平廣西經此而抵梧州，皆取道於此也，其險要可知。在船上發見

中央委員邵元冲與銓叙部長石薊青，皆搭此船赴梧州者，邵先生所談皆係國民經濟建設問題，偉言高論，良可欽佩。由鼎湖山與石部長閑談先後共三次，余祇報告河南近年來之情形，地方官未能盡其職責，政令推行多未澈底，一新政之行，名爲爲民，結果而反擾民，爲民之政及爲民之官日多，而民益苦，外患固屬要緊，而政治之不清明，實爲一大原因。石部長甚以余言爲是，并述其意見如下：

一、地方政情盡量往中央報告：石部長謂地方官貪污，實爲一種劣根性，但此種病根，多由地方劣紳汚吏狼狽爲奸所致，果地方正紳，尤其是負教育責任的人，一身主持正論，作輿論之監督，真有輿論無靈，可以地方人之資格，據情向中央報告，也許一二次不生效，果事情確實，必得最後之勝利也。

二、說明「取諸於民，用諸於民」之宗旨：石部長曾長湖北建設廳長及南京市市長，

即抱定此旨，興辦建設，到處政聲卓著。在湖北一般人稱之張文襄而後，咸以石蘅青時代爲最優，其在南京倡除三害煙賭嫖，以身作則，大見成效，其交卸時，竟有現款數十萬，廉潔政治見於今日，故京市紳民莫不同聲贊歎。其所以致此之故，係一本「取之於民用之於民」之旨，而一文不貪，一文亦不浪費也。

三、對教育之主張，施教者「應以身作則，實事求是。」余詢石部長對教育之態度，伊主張教職員應以身作則，行爲固應如此，而學業尤應自身先感興趣，方可以領導人，否則自己不滿意此種學問而強教人，必無良好結果。又對最近大學生失業事，以爲全係求學不實在所致，果學有專長，絕不致如此，果實事求是，定可見用於世也。

石部長此次到廣西湖南順便到湖北，爲銓敍部公事也。石部長年五十八歲，像貌魁偉，身體健壯，望之不過四十許人，政治方面，果得此人領導，未有不清明者也。

(十一) 廣西梧州教育概況

十月三十日 來復五

六時即起床，江中有霧不甚大，兩岸皆山，近岸者皆長松竹之類，青山綠水，甚爲美觀，尤其在早晨，爽氣宜人，別有風味也。七時餘抵界首，爲兩廣交界處，附近有木棉一株，俗稱粵桂以此樹爲界，樹爲兩柯，東西分屬，是處人民以兩柯之榮枯，卜粵桂豐饑也，此說係見潘文安粵桂印象紀中。八時到梧州，邵石等有人歡迎下船，九時船方靠岸，住大南酒店，到街上吃飯畢，即到大中路

廣西省立梧州女子中學校

校長何淑予女士未在，由教導主任黃雲台領導參觀。知該校有初高中各三班，學生二百餘人，經費每年三萬餘元，學生收學宿雜費共十元；教員待遇，專任教員任課由二十小時至二十四，月薪一百三十元，名爲廣西大洋，即廣西小洋加三成也（目前廣西毫洋一元八角可換法幣一元）。學生伙食每月七元，學校代收，學生自己組織膳食委員會，自行管理；學校組織，校長下分設三處，即教導處、軍訓處、事務處，最近每校在二班以上，派一政治教育指導員，兼公民課并指導學生

課外政治活動事宜。此校中教職員，一律由政府委派，會計亦然，但由校長請一出納員，管理現金出納，因會計祇管帳也。該校雖係女校，亦實行軍訓，學生衣服亦係軍裝，祇比男生多一裙而已；宿舍每室八人，用具俱有一定位，整潔異常，每來復日檢查學生清潔一次，有不清潔者，假期不得出校。參觀畢，正逢該校學生午餐，整隊而入，由教官發令，方開始吃飯，寂然無譁，足徵訓練有素。該校尚有附小一處，係在對面，因今日天氣好，出校到外面參觀云。參觀該校畢，即僱車到廣西大學碼頭，赴

廣西大學

上岸約有半里，方到廣西大學辦公處，由附屬高級中學主任伍鈺明，字鼓潮，容縣人，領導參觀。得悉廣西大學校長由省府主席兼任，分設三處，梧州有農工兩院，南寧有醫學院，桂林爲法商學院；梧州有附屬高中一處，桂林有一處，全省經費六十餘萬元；就農工兩院而論，學生有二百餘人，樸實無華，勤於工作，軍訓十分嚴格，表面與普通兵士無別，絕無大學生之派頭也。由伍主任引導參觀

附屬高中

在蝴蝶山頂上，大學兩院在半山，共七班高中，人數約二百餘，現人數尚

未齊，因在非常時期（與中央對抗時），初中畢業生從戎者不少，此刻和平解決，學生退伍回來升入高中，可免試入學，以其有勞績也。組織：主任下分教導處，軍訓處，事務處，課本由省政府規定，學生學宿費共十元，伙食由學生自理，學校代收伙食費，齋室教室異常整齊，學生亦甚活潑；該校係附屬中學，圖書儀器，皆與大學共用，如教員請不來時，亦由大學教授兼任，有此種種，該校少困難問題云。伍主任曾任省督學多年，在廳時即管基礎學校，參觀該校畢，領余等下山到河濱鎮，參觀

蒼梧縣立表證中心國民基礎學校

校長潘凱，係廣西民團幹部學校畢業者。該校現有

幼稚園一，初小六，高級二，晚間成人班二，人數除成人外，二百四十六人，幼稚園雖設備不如城市，但學生不少，保姆亦頗盡心。該校經費，由省縣兩方支領，省每月一百一十八元，縣四百零五元，校長每月薪金二十四元，高級教員二十六元，初級二十二元，書記十七元，每月有五十元活動費，亦名事業費。在廣西所謂三位一體，一舍三所者即此種學校。所謂三位一體者，即該校長尙兼蒼梧縣梧州區河濱鎮鎮長，并

兼蒼梧縣梧州區河濱鎮後備隊大隊長，亦曰一人三長。所謂一所三用者，即此一學校，同時爲鎮公所及大隊部辦公處。最近廣西民團著名全國，而與此種學校有莫大之關係也。據潘校長談，最近政府命令，基礎學校注意兩點，一爲生產教育，一爲愛國教育，因之該校附有小規模之農場，種菜種花，學生自己下手，除去成本所得紅利，概由學生帶回家中，此亦提倡生產教育之一法也。至於愛國教育，除學校由口頭及文字宣傳外，并使學生練習武術及軍事訓練，俾人人皆兵之準備。又悉該鎮共有十七村，二千八百四十六戶，三萬人口。與潘校長談廣西民團幹部學校概況如下：

1. 學校組織：該校校長，爲白副總司令兼任，教育長爲盧象榮，校本部之下，設政訓處、軍訓處、經理處、軍醫處、總務處，各設正副主任，全校學生分爲三大隊，每大隊分八中隊，隊設隊長隊附及指導員，每隊學生一百二十人，計全校學生由第一中隊至第二十四中隊共二千八百八十人，年齡多數由二十歲至三十五歲，由第一中隊至第五中隊學生均爲高中以上畢業，規定六個月畢業，第六至第八中隊爲初中

畢業，第九至第十六爲初中同等學力學生，因以前曾受六個月軍訓，現改爲十個月畢業，由十七中隊至二十四中隊，爲本年四月間新招學生，隸屬於第三大隊，第十七，十八，十九中隊，均有高中程度，第二十，二十二，二十四中隊，有初中程度；該校學生待遇，過去每月桂鈔七元，現已增至十二元，將來畢業後，負責村街長三位一體工作的，每月由十二元至十六元，鄉長則由二十元至二十四元；據調查統計，廣西有二萬四千村街，按照每村設立國基學校一所，即須有二萬四千所學校，這大批的村街長兼校長預備隊長及後備隊長，加以鄉區長的幹部人材，實出於過去的幹部訓練大隊所訓練的一萬三千餘學生，和現在的二千八百餘人的學生了。

2、學生生活：該校學生的生活非常緊張，每天早晨五時起身，至晚間九時安息，上課堂，出操及作業外，簡直沒有十五分餘暇，學生們更於武備之外，兼及文事，壁報即爲他們的文藝園地，「抗戰」爲第一至第四中隊所辦，「前鋒」爲第五至第八中

隊所辦，「突擊」爲第九至第十二中隊所辦，「戰線」爲第十三至第十六隊所辦，「幹！幹！幹！」爲第十七至第二十中隊所辦，室怒吼」爲第二十一至第二十四中隊所辦，這種壁報，均富有新時代的文藝精神，四壁琳瑯，饒有興趣。該校建築上的設備，學生的寢室正對講堂，寢室接着連床，上下連排各七個床位，東西相對，中間爲安放沐浴器具，極其整齊嚴肅，步槍橫列寢室之前，鮮明犀利，此外醫室廚房膳堂浴室，對於衛生上甚講究，尙有大禮堂一座，可容座位三千人，爲階層半環拱式，其建築材料，純爲竹篷與木棍，搭架而成，在此龐大的竹篷禮堂，已足表現廣西「窮幹」「苦幹」「硬幹」的精神；最近該校尙組織一師生同樂俱樂部，正在籌備中。該校因離邕城達二十餘里之遠，並預備校車，每日由上午五時至下午七時，分爲六班，來回分載官長來往。此外關於訓練方面，組織方面，因篇幅有限，未能詳述。

參觀河濱鎮畢，由伍主任領導，順便參觀河濱鎮一帶之鄉村，見人民甚爲勤苦，女

子亦負大部工作，至河邊，伍主任回校，余等渡河回梧州市，又到冰井冲參觀

廣西省立梧州初級中學校

校長戴少英親自領導。知該校成立於清光緒三十四年，現有學生十二班，計男生五百十二人，女生十四人，均在校寄宿，受軍事管理，經費每月四千八百八十五元，俸給佔四千四百零五元，辦公費三百八十元，購置費一百元，學生繳學宿雜費，每期共八元五角，課程係依二十三年七月部頒課程標準辦理，用何種書俱由政府指定。茲將該校概況述之於左：

(1)該校行政組織：校長之下設教導處，軍訓處，事務處。教導處設教導主任一人，政治教育指導員三人，教員若干人，辦事員六人；事務處設事務主任一人，校醫一人，辦事員五人，僱員五人；軍訓處設軍訓主任一人，處員一人，隊長六人，隊附及助教各六人。并設全體教職員會議，校務會議，教導會議，事務會議，軍訓會議，科教學會議，政治教育實施委員會，造林指導委員會，經費審查委員會，衛生委員會，圖書講義費管理委員會等組織，為計劃策動機關。

(2) 該校青年軍訓之演進及現狀：二十三年度上學期起，實施軍事化的童軍訓練，經一年之試驗，結果對寓將於學之要求，仍未獲得完備效果，廣西省政府以歐美式之童軍訓練，不適用於廣西需要，於二十四年度將軍事化之童軍訓練，改為青年軍事訓練，該校學生編為六中隊，合為一大隊，一切訓練管理與普通步隊無異，惟所用器械，則以青年體力所能勝任者為限，每週學術科共三小時，此期將大隊部改設軍訓處，於軍訓處之下，仍設六中隊，照常施行軍訓。

(3) 該校學生生活狀況：學生除遵照作息時間工作外，並參加學生救國會、政治教育小組討論會、學生自治會、演講會、班會、合作社、劇社、各項研究會、及旅行參觀等活動。

(4) 該校職教員數：職員十七人，專任教員二十四人，僱員五人，軍訓教官二十六人（每月經費一千六百元由總部另發），共七十二人。

(5) 教職員待遇：按廣西省中學職教員俸，除暫行標準外，教員初中由六十元至一百

三十元，職員自三十元至六十五元，校長支一百三十元，兼任教課，每小時以月計支四元。

該校寢室飯廳，俱甚整齊，學生完全與士兵一樣。參觀畢，順便到中山紀念堂，回寓已七時餘矣。

十月三十一日 來復六

今日起床已七時，先到街上一看，見買蛇兔狼獾豹貓等者甚多；以此種動物為食品，在中國祇兩廣人民也。此地出產一種桑寄生，云可治婦人科病，其價甚便宜。早飯後，步行到

兒童遊樂場

場與蒼梧縣政府為鄰，係一小公園，內有各種花木；且有各種兒童運動器具；有「血恥亭」，係黃旭初先生所題，亭壁上書馬援宗穀等事跡，啓發兒童一種尚武精神，在廣西教育上一切設備與教育宗旨，俱以尚武尚實為目的，政府傾全力以實現之，故其有相當之效果也。由兒童遊樂場到

中山公園

亦名北山公園，係在梧州一最高之山上，山上建中山紀念堂，上山時修有盤道、便道、階道；盤道可通汽車或人力車，兩面俱有；便道比盤道近，無階道陡；階道係一種直下直上之台階。在山之半腰等處，設有亭台露椅，及各種球類場，除足球外俱有。余等順盤路上山，山後有梧州自來水公司，該廠規模甚大，機器及建築設備費約八十萬元，據云梧州居戶之用水，每天三千餘噸，水費收入約十萬元，每月收入八千餘元，支出五千餘元，去年盈餘二萬餘元，地方尚為滿意；由自來水廠再上即達山嶺，上建中山紀念堂，其規模遠不及廣州十之一，前為圖書館，讀書甚為靜恬，讀畢遠眺，可覽梧州全市；遙望西江如帶，蛇行山間，帆檣如織，熙熙攘攘，各謀其生，由山頂觀之，超出世外，不免心曠神怡也。在中山紀念堂前休息一會，今日係來復六，市中小學來此旅行者不少，有小學生唱歌，幼稚生表演，甚為熱鬧，又有五分鐘照像者，余等與女中附小學生數人攝一影，五分鐘即洗出，又五分鐘已晒成矣。由便道下山，到棧房已十一時，遂收拾行李上船。梧州所用皆

廣西毫洋

每上海票一元可換一元八角，購船票即用廣西洋。輪船船價原無一定，由香港開梧州時，船價用香港洋（法幣一元五分換香港洋一元）；在三水上船，則用廣東毫洋，因三水係廣東地方也；在梧州則用廣西省洋；設事前不知此種情形，在船上用申鈔購票或吃飯則吃大虧矣。由梧州到香港船票十二元，仍係超等，小賬每人亦得五元，在輪船上往往如此也。十二時到船上，仍係大興輪，將行李安置好，又下船一次，到街上吃午飯，係一小飯館，主人不懂余等語言，甚為隔閡，而鄰居有一婦人，係潮州人，充當余等翻譯，并將梧州種種風味人情，熱心指導，良可感也；祇費洋九角，飽餐一次，翻譯之功也。

（十二）廣西教育之特色

甲、廣西省政府所持教育之理論：

教育是一種適應環境，改良人生實現理想生活之方法，原無古今不變之法，亦無通行四海之道，故為教在人，隨時可以變動，絕無一乘不變之法也，無論何法，必須

下決心辦一澈底，方有成效，否則祇襲取皮毛，毫無神髓，求其有效難也。廣西政府有見於此，故其所持教育上之理論，另有一番見解，先定目標，有方法再以毅力行之，宜其有結果也。

a. 教育須與廣西大政方針相表裏：

廣西大政方針有二：一爲三自政策，卽自治、自衛、自給；一爲三寓政策，卽寓將於學，寓兵於團，寓徵於募，教育上一切設施，祇能在此等大政方針下活動，無論如何，不能離此宗旨。

b. 適應廣西之環境，自訂各種法則：

廣西教育之特色卽在此點，如大學校校長由主席兼，因地方環境之不同，將大學分設在梧州南甯桂林，而初中有普通中學與國民中學（亦三年畢業無英文課程亦與普通中學不同），小學一律改爲國民基礎學校。此等辦法，皆超出教育部規定之外，而能行之有效也。

c. 既作則要作澈底：

廣西近年在大政方針之下，有三個口號，所謂「窮幹」「苦幹」「硬幹」。廣西真能如此幹下去，如窮幹一項，全省自主席而下，一律着布衣布鞋，絲毫不用外貨，據云白健生之太太，早晨親自到街上買菜，一般領袖，俱能以身作則，言行一致，上行下效，風行草偃，故一切甚爲澈底也。

乙、關於政府教育政策方面：

a. 軍政教合一：

此種情形在廣西澈底實行，如國民基礎學校，所謂三位一體，一人三長，一舍三用是軍政教合一也。在中等學校，初中改童子軍訓練爲青年軍事訓練，高中則更無問題，集訓半年，較各省多一倍，最近每中學四班，派一政治教育指導員，專管學生政治事宜，學校本爲教育設施之地，是中等學校亦軍政教合一也，本年係非常時期，初中畢業生從戎者大半，是即軍政教合一之效果也。大學校校長由省

府主席兼，軍政教合一，自無問題。

b. 全省教育工作人員意志統一：

1. 基礎學校校長教職員，俱係民團幹部學校畢業，既受特殊訓練，復由政府派充，全省一致，其意見統一，不待言也。

2. 中等學校校長教職員，亦皆由省府委派，校長用人，不過有推薦一二人之權，全省既由省府委派，有如官吏不合則不用，不遵守法令則可以撤換，全省意見，當然一致。

3. 大學校長既由省府主席兼任，其一切用人行政，當然與政府政策一致。

c. 全省各級學校辦法一致：

1. 民團基礎學校辦理係依照「廣西國民基礎學校辦理通則」辦理者，此通則係民國二十五年九月二日廣西省政府委員會第二四五次會議修正同日公佈。

2. 中等學校辦理，共有三種規程：

(1) 廣西省中學組織規程，係二十五年八月五日，廣西省政府委員會第二百四十一次會議議決通過，內中規定中學之任務，中學之種類，中學之組織等項。

(2) 廣西省中學職教員服務通則，內中自校長以至僱員各人應擔之任務，及應負之任，俱詳明規定。

(3) 廣西省中學職教員俸給暫行標準，係二十五年九月九日省政府委員會第二四六次會議通過，同日公佈；內中規定自校長專任教員兼任教員僱員等一切待遇與進級之辦法：即校長薪分八級，自九十元至百六十元；專任教員分十一級，自六十元至一百六十元；職員分十二級，自二十五元至八十元；僱員分六級，自二十元至三十元。

3. 大學雖分設在梧州（農學院及工學院），南甯（醫學院），桂林（法商學院），因研究內容之不同而教材不一致，但在省政府領導之下，祇有事業之不同，而辦法

則甚一致也。

4. 全省中小學所用課本，俱由政府規定，凡同等學校課程而課本一律，屆時既好考查，會考時各校亦無所藉口，以省爲單位無若何之變化。

d. 目前教育方針注重：

1. 生產教育；

2. 愛國教育。

凡各級學校，其對像內容雖不一致，而目前方針，俱不得離此兩項，如大學之不設文理科而發展實科；中等學校特重勞工，尤注意植樹；基礎學校重農藝手工；此爲全體教育注重生產教育之證。全體學生施行軍事訓練，全體學校施行軍事管理，最近又往各校派政治教育指導員，對抗敵勦匪，俱有詳細之宣傳，本年非常時期，學生從戎者不少，此皆注重愛國教育之成效也。

丙、關於學校方面：

關於國民基礎學校及大學不論，茲就中等學校論之：

a. 軍事管理澈底，成效大著：

廣西中等學校俱實行軍事訓練與軍事管理。在其他各省，亦皆實行之。但每校派一教官，十班以上者再派一助教，一屆集訓時，校內無一教官，一曝十寒，甚不澈底，而廣西則不然，梧州初中祇十二班學生，人數不過五百人，而軍訓官佐有二十六人，每月經費一千六百元，學生飲食起居工作皆有人照料，諸事自易進行，所以關於學校寢室自修室教室飯廳，皆清潔整齊，與普通軍官學校無異，不作即罷，作即澈底，即此一項辦好，在學校內諸事進行甚易，而服裝用具皆為統制劃一乃餘事耳。

b. 校內各級人員，責任分明，各盡其責，而少推委之事：

廣西三首領，俱吃苦耐勞提倡於上，因之一般工作人員，俱能各盡其力，毫無倦容。與廣西教育界人士談，知其雖待遇不高，而負責尚不後人，且職務由省府規

定明白，循序漸進，自無問題。如中等學校校長之職權規定如左：

1. 關於校務方面者：

(1) 領導職教員奉行教育法令，及其他與教育有關之政令。

(2) 召集全體教職員會議，校務會議，教導會議，軍訓會議，事務會議等。

(3) 審核各種會議決議事項，並分別執行或分別督飭執行。

(4) 代表學校處理對外一切交涉事項。

(5) 支配職教員之職務，並考查其工作成績。

(6) 隨時考查全校職教員服務狀況而加以輔導。

(7) 復核各主任對於其所屬各員之考績。

(8) 督促主管職教員支配課程及編造各種表冊簿籍。

(9) 審核各主任所製之各種計劃，並督飭其進行。

(10) 核定學生轉學休學退學復學等事項。

(11) 發給修業轉學畢業等證書。

(12) 主持學生之獎懲事項。

(13) 總復核各學生操行及各科成績。

(14) 計劃全校教訓合一之進行事宜。

(15) 計劃學校之設備及建築事宜。

(16) 負責保管全校經費及整理校產。

(17) 主持編造預算事項。

(18) 處理其他關於校務事項。

2. 關於研究方面者：

(1) 辦理各級機關指定之研究事項。

(2) 研究「教學」「訓練」與「處理事務」之方法，及其實施步驟。

(3) 考察時代與社會之需要，以爲改革教育之標準。

(4) 領導職教員組織各種研究會。

(5) 編輯刊物報告研究實驗之結果。

(6) 領導其他研究事項。

c. 中學各科課程俱能進行完結：

廣西雖重軍事，但其課程，俱能如期趕完，一則教員能負責教授，再則學生亦皆沉着用功。據廣西教育界一般人士談中學生成績，并不因軍訓而廢弛，且紀律化後功課進行甚易，而成績亦好云。

(十三) 由梧州赴香港途中

昨日由梧州開船原定二時，後因上貨延遲二小時，於四時二十分方啓旋。五時過界首仍未看木棉。余至各船艙參觀一遍，見頭等艙與特等艙中，各有一人在房中抽鴉片，年均在三十五左右；現在禁令森嚴，不准吸食，而彼等公然抽之而不諱，實國家之罪人，殊可恨也。七時過都成，早三時過三水，俄而天陰霧濃，面不見人，船行速度遲緩，且

屢鳴警號，蓋恐生意意外也。至九時，霧漸開，船始順行。入中山縣境，兩岸香蕉樹林立，肥沃地也。入新會縣境，岸邊爲橙子林，稻田一望無際，地更肥美，廣東爲富庶之區，此帶猶爲特殊云。復行入南海，水面愈寬，水色碧綠，風平浪靜，開駛益速；時浪花四濺，皓白如雪，憑船遠眺，羣山起伏，青白不一，狀甚美觀。同坐有廣東夫婦二人，相談之下，略知香港習俗。該地無雨無濕，冬季不冷，適於起居；又香地政府不禁止排日，如云打倒帝國主義，在此則不能通行。六時日落，遠望香港，有如滿天星辰然，誠美景也。船靠岸後，住大東酒店四樓一百四十四號。飯後散步街中，見各大商店，外貨充斥，國貨蕭條，目擊斯景，深爲中國商業前途悲。回寓途中，看見一般窮人，廝集街旁，預備露宿，政府對此亦不設法救濟，足徵在帝國主義勢力支配下之窮人，不易安居也。

(十四) 香港一瞥

十一月二日 來復一

今早坐電車遊覽全市。電車分兩層，下層爲三等，余等爲便於遊覽計，遂乘頭等。由永安公司門口，先到堅尼地城，電車路沿海岸而行爲幹線，其小可以轉變變方向，到目的地又坐原車回銅鑼灣。下電車早點後，信步遊跑馬廠；跑馬係外人一種賭博，每逢跑期，一般人如瘋如狂；此地跑馬廠規模甚大，看台亦頗講究，可容數千人。廠北爲英國公墓，賣鮮花者阻塞門口，以招買主。余等入其內，見面積甚大，分平坡兩層，墓形與中國不同，佔地亦有限，長七呎，闊四呎，富者墓之一端，有極美麗之石刻，形如美人或十字架，下刻死者生死年月，其前爲一小花池，種植種種珍貴花草；貧者一端豎一木十字，前爲草地耳。今日不知爲何日，上墓之人特多，有獻珍貴鮮花，外加玻璃罩者，有默念者，有哭泣者，形形色色，不一而足，以婦女爲最多。中外人士習俗雖不同，而對死者之懷念不忘，則一致也。由公墓出，欲乘上山電車，而苦不知在何處；首問一小學生，伊由文字告以先到花園道，但花園道在何處又不知；在中國旅行社前，用二角港幣雇車至花園道，至則仍不是該處；旋詢一辦事人員，得悉再坐汽車即到，在汽車上遇

一老者，能說國語，始詳爲告訴一過，方得上山汽車站，其下卽爲花園道也。語言不統一，行旅不便多矣。到站購頭等票，每張三角，遂持票登車。上山電車共分五站，每站均停，上下共長約二里許。及山半，見海在眼底，居民房宇，一覽無餘，普通皆係洋樓，有運動場及游泳池等；在山之下部，尙有盤道汽車可通；再上可坐登山電車，而不能行汽車矣。電車抵懸崖絕壁處，直往上行。斯時也，電車怒開，乘者恐惶，偶而回首後顧，則見車處於懸崖之間，顛簸不定，深恐發生意外也。車行約二十分鐘達山巔，臨山遠眺，一切如在目前；稍憩，仍乘原車而下。歸途中見野鷄學校甚多，其名目不一：有中學小學及私塾之分，其課程有教英語者，有教粵語者，形形色色，不一而足；以時間關係，未得窺其全豹。抵寓已十一時，因起程倉卒，卽先購票。船係太古蘇州輪，本日下午二時開行，到汕頭上貨，因不欲久留香港，故決乘此輪赴滬。船價係港幣二十一元，爲唐餐房，每房二人；唐餐房者，卽中餐房也，係對西餐房而言。十二時坐電船登蘇州輪，船價港幣一元四角，爲時不過二十分鐘耳。余之房間係三號，設備簡單，氈子被

單，俱不清潔，而腥油之氣，聞卽作嘔，至此方知不如坐郵船也。二時半啓旋，知香港係海灣，成葫蘆形，對面爲九龍，灣內海水深澳，巨船可泊；遠望九龍有造船廠，形勢彷彿香港，依山靠水，爲粵南要害；惜因行程倉卒，未得一遊，憾事也。憶及在港時，有英兵艦三艘，建築宏麗，設備齊全，英人經營海外，全賴此耳。離香港時，見山上有警燈及炮台，中國土地任人蹂躪，良可慨也。四時吃點心，精神尙舒暢；六時晚餐，頭昏目眩，不能進食，知係暈船，遂在床上休息，夜點亦未食卽就寢。

(十五)海中行——汕頭半日遊

十一月三日 來復二

六時天尙暗，船仍不穩，身心不暢快。七時茶房云可以起床，九時卽到汕頭，可上岸一玩。起床後略進早點。八時船進汕頭，風浪亦小，見有漁場及日本兵艦「力幾力十六」。九時靠岸，聞明日下午二時方開船，在此有半日停留，甚爲欣慰；隨卽下船登岸，至懷遠街某山東飯館小吃：有饅包子燒餅及白菜等物，味甚甘美；店主人爲山東濟

寧人，知係河南同鄉，招待特別殷勤，定價亦低廉。飯後即乘車至

中山公園

因此地爲汕頭之名勝也。園址廣大，內有游泳池，電影院，兒童遊樂場及假山均甚多。在梅花攝影室購風景片若干張，又在香蕉樹下攝一影，以作紀念。出公

園到外馬路

私立海濱中學

校長黃勗吾未任，由教務主任林運民出而招待。該校係民國二十年「九一八事變」後方成立，在南京有一海濱學社，社員中汕頭人居多數，遂來此辦學；原爲師範學校，因部令不准私人辦理師範，始改爲中學。現該校有簡師二班，師範科二班，高中一班，初中五班，共十班，四百五十人，寄宿者僅一百人，學費高中二十二元，初中十八元，每年經費三萬六千元，據云該校又在海灘購地三十畝建設新校舍云。參觀畢，又到

廣東省立嶺東職業學校

校長張振宇未任，由教員李貽才出而領導。該校原爲同文書院，後改爲甲種商業，民十八始改今名；現有高級商業三班，初級五班，學生二百十

名，寄宿者僅六十五人，經費每年五萬一千元（連該校校產收入亦在內），學生學費十五元，宿費六元，據云該校畢業生出路不成問題，因各商號需用此種人材甚夥也；該校校址不大，學生自治成績尙好，各級教室皆由各級自治會整理，初二教室內花草甚多，佈置整齊入目，全係學生設計者也。出該校在街中遊玩，見各商店仇貨堆積，據云走私甚熾，怪不得有某國兵艦泊在汕頭也。

午後二時抵船，四時方啓旋，復登岸購買面包等小吃，以備船中食用。此地海產豐收，有種龍頭蝦，長尺餘，重一磅，到上海每頭可售洋五角；由汕運滬時，箱中夾有冰塊，不致腐臭。此地距潮州甚近，尙出一種錫器，種類不一，價值昂貴；密柑亦著名。五時方開船，進行穩順。晚食飯兩碗，尙可口；同棹爲江西李守誠先生，攜其夫人一子二女，相談甚久，子七歲，長女十一，次女六歲，時與余相玩。李君曾於民二十三年在河南財政廳任祕書職，對河南情形知之頗詳；余等同棹飲食有如一家，因船行甚穩，余囑打油詩一首，以作紀念云：

吳越同舟是一家，
消夜燈前話桑麻，
共祝海洋平安渡，
黃浦灘頭駕輕車。

晚間船中無事，以汕頭原屬潮州，憶及韓昌黎時成詩一首：

遊罷嶺南遊嶺東，

地近潮州憶韓公，

誠心能感醜類去，

後人爭誦鱷魚文。

十一月四日 來復三

昨夜海浪不大，船行甚穩，十二時方睡，五時即醒，知三時已過廈門。洗漱畢，與江西李先生談，知此太古輪唐餐房俱由買辦包銷，惟利是圖，不計客人幸福。例如有澡

盆，不讓客人洗澡，飯廳改爲茶房住室，尙可擅自售票，英人深知中國人之性情，用以華制華之辦法，殊爲可恨，而對於印度人，更不以人待。如印度人坐船時，不准入艙，祇可在甲板上，納費比普通入尙多兩倍，因人下菜，乃英國人之慣技也。本日午前風平浪靜，早點甚舒適，下午四時風浪俱起，據茶房云晚間恐有大風浪，然乘船已二日，雖有風浪，亦覺平常云。

十一月五日 來復四

今日起床後，在甲板上遠眺。有人謂已入溫州境，灣內漁舟甚多，係避海風者；山上有民宅，樣式翻新；山田種植法，與北方相同；海中山上，寸草不生，有謂海中風多雨多，山上泥土沖到海中，卽有植物萌芽，因根基未固，而被海風吹枯矣。飯後上尾樓頂遠眺，見輪船過後，水鳥尾隨，浪花滾滾，小魚隨波露出，而水鳥可自啄食也。而此水鳥可隨輪船數小時而不去，足徵求食之難也。

由香港赴上海之船，向分兩種：一爲客貨船，價值低廉，走四夜五天，令人生厭

；再爲郵船，乃順便到香港搭客者也。此等船又分兩等：一爲總統號，一爲皇后號。就一般論，皇后號比總統號設備齊全，客人所佔房間并不多，而公共娛樂場所則不少：如電影院吸煙室健身房都有，飯食亦好，使客人身處其境，不感有行旅之苦云。由港至滬祇走四十二時，三等船飯價比唐餐房約貴一倍。下午在上無聊，遂將自己襯衣洗滌一過，并聯詩句云：

海行苦且悶，

惟見水與天，

消遣無善法，

聊且洗衣衫。

晚間茶房云，明日可抵上海；并索飯費及茶資，初給其五元，後又增一元共六元。據云此等茶房全由買辦包辦，每人三元，伊等祇得二元云。下午七時過寧波，香港至上海共八百餘海里，約合中國兩千五百餘里云。

(十六) 上海教育一般

十一月六日 來復五

今日五時起床，船泊吳淞口外，候有碼頭方能開船，七時餘啓旋，遙看吳淞口及黃浦江沿岸之建設及一切景物。在江中泊有美德英之郵船各一艘，美麗壯觀，與蘇州輪比，不可以道里計也。又見英法日之兵艦各一艘，以英艦爲最大。九時方靠海岸，天降小雨，余等在外二十日，見雨此乃第一次也。由寶山路登陸，即到四馬路吉陞棧。早點畢，即到商務印書館三樓訪黃警頑先生，請其指導參觀；黃先生開出在上海應參觀之學校名單，約改日再見。余等到先施公司內浴德池洗澡，一除數日來在船上之苦悶也。洗畢即至小西門外放生局參觀

中華職業學校

校長賈佛如先生係熟人，親爲領導，諸多方便。據談該校之概況，大

致如下：

1. 沿革——自黃任之先生等創立中華職業教育社後，以提倡職業教育不可無實施之機

關，乃組織募金團，於民國七年八月建設中華職業學校，承國內熱心家及華僑贊助，逐年擴充；先後開辦工科（分銑工木工瑛瑯工鈕扣工），留法勤工預備科，職業教育養成科，商科，職業師範科，文書科等。一二八抗日之役，滬南學校全部停頓，於砲聲震憾之中辦戰期補習科，奮勉士氣。首任校長爲顧樹森氏，民國十一年冬顧校長赴歐美考察教育，由黃伯樵任校長；十四年黃校長因事北上，由潘文安繼任校長；十六年夏潘校長辭職，由姚頌馨繼任；十七年夏姚又辭職，由趙師復繼任；十九年冬趙君請假，由中華職業教育社副主任楊鄂聯兼代；二十年夏乃由現任校長賈觀仁接任。

2. 編制——有機械科高級二級，初級五級，學生三百八十八人；土木科高級三級，初級五級，學生四百三十人；商科高級四級，初級六級，學生五百三十六人。總計全校二十五級，共一千五百八十四人；內女生五十三人。

3. 經費——經費來源，由於基金生息，教育部補助，市教育局補助，教育文化基金補

助及學生納費等。經常費二十三年度計十一萬五千九百五十一元二角二分，二十四年度爲十萬三千二百九十二元。臨時費無定額，由中華職業教育社及校董會籌撥。

4. 訓育——遵照三民主義及中華民國教育宗旨，并依據「敬業樂羣」固有校訓，對於全校學生，實施公民道德之培養，職業智能之訓練，且側重發展民族精神，擴大國家意識，以期養成現代國家有能力之公民，現代社會能生產之分子，務須出校以後，人人皆能努力職務，舍己爲羣。其訓育標準及實施方案，亦均詳爲規定。訓育處設主任一人，訓育員四人，健康指導一人，總理全校學生活動事項；各學級設級任，負責調查全級學生個性，及個別訓導。學生休閒活動有各種集會，全體有職業市，各級有級友會，其他并有音樂會、壁報、蒔花會、拳術團、講演會、象棋會、口琴會、書法研究會、廣告畫研究會、英語練習會、珠算競賽會、遠足團，參觀團等組織。此外，更創設機會以施行訓育，如集合

練習，消防練習，避災練習，各種學藝比賽。至勞動教育之厲行，則舉行大掃除，特設自助生；自助生不但可以習勞，且可扶助貧寒之天材生。最近復承思源獎學基金董事會贈與獎學金多名，貧寒子弟，受惠滋多，而精神上之感動更不淺也。

又該校學生每期學費三十四元，宿費十元，膳費三十元，共繳七十四元。學校對學生火食監視森嚴，每日三餐，每餐三葷二素一湯，每月不足五元，膳費每期尚可餘七八元；揆其原因有二：開學時學校將每人應繳之膳費，如數收齊，存諸銀行中，整存零取，所生之利息，悉數歸諸學生，此種意外收入，可以減輕學生若干負擔，此其一；凡在來復六及來復日請假學生，即將其火食費扣除，節擲之數，完全歸諸公有，故開支減少，當可節省，此其二。本辦法實行以來，收效顯著，學校當局之籌劃有方，監督嚴密，方有是果也。該校寢室飯廳，俱甚整潔；天真活潑，恪守紀律，尤爲該校學生之特色。畢業生出路，供不應求，每當學生畢業以前，即被預定一空，處此畢業

生失業嚴重時期，該校學生有斯成績，誠可嘉也。參觀畢，至西門外黃家關參觀

上海市立務本女子學校

校長胡蘭未晤，由教務主任袁哲先生領導參觀。該校有三十

五年之歷史，爲滬上最早之女學。學校編制仍爲教務訓育事務三課，此乃上海市教育局之規定，凡六班以上之中等學校，教訓分別設立，各司專責。現該校二十班，計高中六班，普通三班，師範三班，初中八班（一二年級各三班，三年級二班），學生六百三十人，寄宿者三百人。每月經費四千八百元，師範生不納費，普通科每人收學宿費各十元。火食行包火制，由學校監視，每月約六元。教員待遇：高中專任教員每月一百三十五元，任課十八小時，初中一百十五元，任課二十小時，如兼級任，則減少功課。據袁先生云，胡校長接事未久，一切計劃尙未規定，目前祇維持現狀而已。由該校出，乘電車返寓，沿途警察以北方人居多，語言清浙，指導熱心，行旅頗感方便云。七時赴北四川路上海大戲院看馬戲團，此爲蘇俄影片，描寫其無種族之界綫也。

七時起床，雨止天晴。早餐後，乘滬閩汽車至吳家港，距離六十里，約一時方到。

江蘇省立上海中學校

校長鄭統和，字西谷，安徽廬江人，在校已九年，因公赴鎮江未晤，由初中部主任陸人曠先生出而領導。該校原校址本在上海，以其地面狹小，出售於商人，以廉價購此新校舍，面積計四百五十畝，值約十萬元，校舍二十三座，值六十餘萬元，儀器約值十萬元。學校組織，略異他校，校長下分設五處：計教導體育事務文書會計五處。教導處設正副主任及工商科主任，軍訓及童子軍屬體育處。現該校有初中十一班，高中普通科二班，機械科二班，理科二班，商科六班，初高中補習班各一班，藝讀生（上午工作，下午讀書）一班，共二十六班，一千五百餘人，內有女生約二百人；常年經費十五萬元。學生納費如下表：

項	目	初	中	高	中	備	註
生產教育設備費			三・〇〇元		五・〇〇元		工商科免繳

童子軍用品費	校徵費	損失準備金	制服費	膳費	實驗材料費	僕費	講義費	醫藥費	圖書費	體育費
○・五〇元	○・五〇元	五・〇〇元	二五・〇〇元	三〇・〇〇元	一・〇〇元	一・〇〇元	一・〇〇元	一・〇〇元	一・〇〇元	二・〇〇元
	○・五〇元	五・〇〇元	二八・〇〇元	三〇・〇〇元	二・〇〇元	一・〇〇元	二・〇〇元	一・〇〇元	一・〇〇元	二・〇〇元
	舊生免繳	舊生免繳	舊生免繳							

代收自治會費

〇五〇元

代收飛機儲金

一〇〇〇元

一〇〇〇元

教職員薪金方面：校長三百元，教導主任二百元，高中教員每週四時，每月七元，初中五元。教學方面：1. 課程編制依據教育部新頒課程標準及江蘇教育廳所訂各科教學表，更參酌社會需要，重行釐定，印有單行本。2. 教學方針初中注重自學輔導，并實行能力分組；高中注重討論研究和實驗。3. 除教導會議各科會議外，另有國文英文數學自然社會藝術各學科會議，討論各科教學之改進。4. 每學期舉行學術比賽及各項測驗，并提倡各級壁報及各種徵文，養成學生課外研究之能力。5. 成績考查參照常態分配，注重學生平時努力。6. 每日自修時間，由專任教師輪流指導。訓導方面：根據三民主義教育原理及新生活公約，訂定訓育標準，逐步實施。除教導主任外，各級級任負訓導之責。在每幢宿舍設指導室，由導師及專任教師輪流值日指導，期收教訓合一之效。每週開導師會議一次，討論訓導方面一切事宜。早晨升旗及晨會，會畢由主席

呼口號：「今天我們很努力的做完了我們的晨會，可是大家不要忘了九一八。」課外活動方面：1. 組織羣育委員會，指導并考查學生課外活動事宜。2. 學生課外活動，均須聘請本校教職員為指導員。3. 課外活動種類，有(a)全校自治團體——上中市，(b)各級自治團體——各級級會，(c)運動團體——田徑賽隊各種球隊國術團等，(d)實習團體——上中銀行上中消費合作社商品陳列室工場農場等，(e)娛樂團體——音樂會劇社俱樂部等，(f)研究團體——國文英文數學藝術自然科學社會科學等研究會。4. 另訂課外活動規約及獎懲辦法。該校寢室教室俱甚整齊，飯廳尤為清潔。大食採包火制，以管理有方，開費不多。運動場寬大，學校監視嚴密，自來復一至來復六十二時，學生不准出校云。最近該校施行三種統制：第一統制零用：每週祇准用一元；第二碗箸面盆等，全校一律；第三一律光頭。該校雖在上海，而距上海市尚遠，處境靜雅，有如鄉村，學生不為外務所擾，誠讀書佳地也。據云上海市學生有何舉動時，該校猶若罔聞，仍行埋頭念書云。參觀畢，候車返滬，瞥見聯華製片廠及惠靈中學，因時間短促，

未得參觀。返滬後已下午一時，未久停卽至兆豐路參觀麥倫中學。適逢來復六下午，校中無人招待，又至塘山路參觀。

私立澄衷中學

校長吳友孝，字粹倫，親爲領導。該校係葉澄衷先生創辦，成立已三十五年。校舍佔三十一畝餘，大半爲三十年前所建，堅固耐用，足表當年該校有百年樹人之意。現有學生初中九班，三百六十餘人；小學二十二級，一千零九十三人；中小學合計三十一級，共一千四百五十六人。學校經費除收學宿雜費外，校董會每年津貼一萬三千餘元。學生納費方面：初中共三十五元五角，高小十七元五角，初小九元。圖書館儀器室設備齊全，健身房衛生室更爲講究。教職員待遇甚高，初中每小時一元二角五分，每月合五元；高小每小時六角五分；初小每小時五角。學生恪守紀律，寢室教室清潔整齊。校園中有葉公銅像，在會客室中有葉公自撰一對。由馬叔平恭書錄下：

余以幼孤旅寓申江自傷老大無成有類夜行思秉燭，
余爲童蒙特開講舍所望少年志學一般努力惜分陰。

該校歷史悠久，名人輩出，胡適之先生曾在該校肄業，蔡子民先生曾代理該校校長。茲附葉公事略於後，以爲一般從事公益事業者之模範云。

葉成忠，字澄衷，鎮海人。其先業農，六歲孤。兄弟三人，成忠居仲。九歲就塾師讀。未半年，以貧故，輟業。十一歲備於油坊，主婦遇之無狀。怒，去之家。鄉人倪姓，見而憐之，允挈往上海。需齋斧錢二千。母洪氏指秋禾爲質得成行。遂薦至法租界雜貨肆中習業。居三年，肆主頽不治事。去，獨駕扁舟就黃浦番舶貿易。與外人習，通其語言。同治元年設小肆裏虹口。是冬，又移肆外洪口。嗣是規劃商業，日益擴張，分肆遍通商各埠。又於滬北漢鎮，創設火柴縹絲諸廠。性好義。其善舉：若建立懷德堂、忠孝堂、義塾、牛痘局、崇義會、廣益堂；他若興書院、通水利，恤嫠矜孤，平梁治道，與夫衣米藥禱之施，歲費不可勝數。光緒戊子，奉省饑，首出巨金赴賑。奉清旨傳諭嘉獎，給樂善好施，勇於爲善匾。性又至孝。母疾，刲股和葯以進。族故無宗嗣譜系，獨力成之。晚年，自念幼貧失學，於上海虹口張

家灣，捐地三十畝，金十萬，建澄衷學堂。經始於光緒庚子九月，落成於翌年二月。先一年，成忠歿。易簀時，遺書校董樊棻等，勉以悉心籌辦，克垂久遠。而諸公子亦先後捐金二十萬，飲年常費，初辦蒙學，繼增中學。畢校業者，多蜚聲各界。感校主德，於二十週年之日，范銅立像。本年中小學學生視前益多，達一千五百人。四月十六日，值立校三十五週紀念，循例舉行慶祝之典，蓋距像成又十五週矣。成忠清誥授榮祿大夫，以光緒二十五年十月卒。室湯氏，側室蘇氏。子七人：貽鑑、貽釗、貽銘、貽銓、貽錡、貽鏞、貽鈺。

由澄衷中學返寓後，有神州電訊社記者來訪，談一刻伊去。余等先至永安公司購買什物，又與時事新報館經理牛巨川電約明午九時見面。晚間余至二馬路大舞台看十二本西遊記，此戲無情無理，七湊八湊，僅憑佈景誘人而已；上海戲大都如此，亦足見一般人審美之程度矣。十一時返寓就寢。

十一月八日 來復日

今天是來復日，各大公司開門均在午後二時，訪人固不易，即購物亦不便。起床後已七時餘，候牛巨川來，相談上海近況甚詳。最近某方因屢次攪擾，生意蕭條，而一般消耗事業日形發達，所謂女子按摩，女子導遊，跳舞場，土耳其浴室，回力球，輪盤賭賽狗等是。總之，上海乃係一種畸形社會也。巨川約十二時在梁園春午餐，隨即辭別。余等至

黃浦灘公園

入開券大洋二角。園面積不過三十餘畝，花木甚多，緊靠黃浦江，故得斯名。從前本園門口，題有「中國人與狗不准入內」字樣，嗣後經多次交涉，始行取消，實則此園并無遊覽之價值也。」

回寓後黃警頑先生來訪，據談昨日為俄國革命紀念日，各界在上海電影院開會，放映俄國兩次五年計劃之影片，表現俄人能力之偉大，甚為可觀云。午間在梁園春應巨川宴，席間有邵爽秋先生，仍衣土布，念二社成立僅三年之歷史，成績卓著，邵先生在上海特立獨行，良可佩也。巨川又談此次兩廣事變，一則中央早有準備，再則中央軍行動敏捷，早到衡陽六小時，出乎廣西當局意料之外，故廣西原定計劃，不得不變更；既而

大軍雲集，取包圍形勢，一方再信使往返，意在迅予成功也。

下午三時赴永安先施諸公司購買什物，歸途中遇省初中舊同仁王白南先生，約七時見面，伊現在中央銀行供職者。回寓後摒擋一切，準備晚十一時赴吳縣。七時王白南先生來訪，暢叙甚久。晚餐後，相偕至永安天韻樓賞菊。該樓陳菊甚多，皆由人力製成種種姿態，狀若鳥獸或人，千奇百怪，觀者嘆止；每盆有在十元以上者，在別處尚不多見也。返寓後，即轉赴北車站，十一時開車，早一時半抵吳縣，遂寓閶門外老蘇台旅館。

(十七) 吳縣教育及名勝一斑

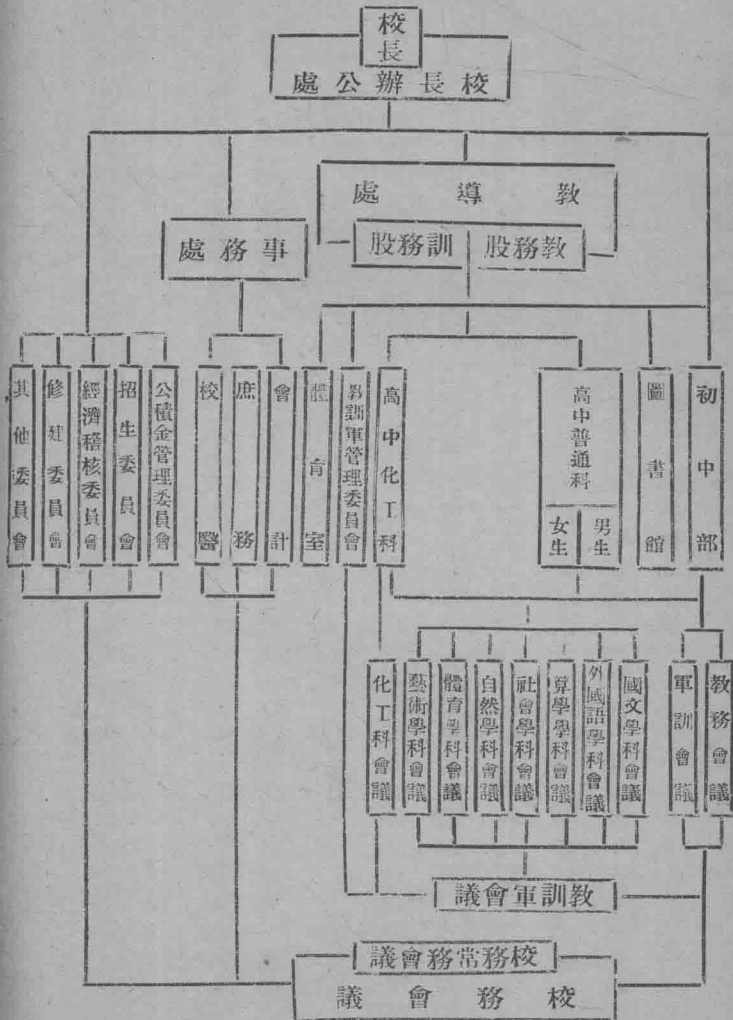
十一月九日 來復一

吳縣爲江蘇之學校區。學校林立，大學有私立東吳大學；專科學校有農工美術體育諸校；中等男女學校約在十五處以上，茲所參觀者不過二三校耳。早起即進城至三元坊參觀

江蘇省立蘇州中學校

校長邵鶴亭因上紀念週，由教導主任領導參觀。該校於民十六年由師範二中及工業專門附中三校合併而成，當時校長係汪典存先生，分設三院，佔地一百八十餘畝；一二院爲高中普通科與工科在三元坊，第三院係初中在草橋。校長下設二處，完全實行教訓軍合一辦法，其組織如下表：

江蘇省立蘇中組織系統



該校現有學生二十三班，共九百七十九人，內有女生一百十九名；計初中十班（內有一補習班），高中普通科十班（男六女三，男女補習班一），理工科三班；常年經費十二萬六千零九十九元。學生納費如下表：

學生每學期應繳各費

項	目	高	中	初	中	備	註
生產教育費		五・〇元			三・〇元	化工科免繳	
講義費		一・五元			〇・八元		
圖書費		一・〇元			一・〇元		
體育費		二・〇元			二・〇元		
實習材料費		二・〇元			一・〇元	化工科五元	
醫藥衛生費		一・〇元			一・〇元		

膳費	二七・〇元	二七・〇元	餘還缺補
制服費	二五・〇元	二二・〇元	餘還缺補舊生免繳
賠償損失準備金	五・〇元	五・〇元	畢業算還舊生免繳
雜項代辦費	三・〇元	二・〇元	餘還缺補
僕費	一・〇元	一・〇元	

該校教職員待遇不一，依其資格與經驗而分高低。高中每小時分爲七八九三等，初中分爲五六七三等，主任由八十五至百元。學生伙食每月六元，分飯麵兩種，據云該校學生體質較弱，吃面食以便滋補云。設備尙稱完善，初高中圖書共五萬餘冊，實驗室工廠亦甚完備，而理工科出品如肥皂、皮革、紛筆、墨水，可分銷各地，遐邇稱讚，學生未畢業，聞即預定一空；生物設備，尤爲特殊，除少數標本係購買外，大部皆由學生自製，或與其他學術團體交換者，以昆蟲類爲最多；至採集用具，如獵槍漁船

都有，其設備之完善，在他處尙不多見也。高中完全軍事管理，自修室寢室教室概由學生自理，可稱整齊清潔之至。初中係童子軍訓練，而亦有條不紊云。該校教學訓育及學生自治組織三項，分述如下：

教

該校在教學方面，除根據 教育部頒佈之課程標準及 江蘇省教育廳編定之各科教學進度表為教學目標外；並特別注意下列各事項：

- (一) 注意各科教學方法之研究，以提高教學效率；
 - (二) 指導學生課外閱讀，以養成其純正思想及自學能力；
 - (三) 注重平時複習，以養成學生日常努力向學之風氣；
 - (四) 提倡假期作業，使學生在假期能用功自修。
- 至於化工科課程，除另訂課程綱要外，特別注重實驗與工廠實習。

學

訓

該校訓育，除根據中華民國教育宗旨及實施方針，定實施原則及訓育要目，本訓政之精神，新生活之規律，指導學生生活，實施團體化紀律化科學化之嚴格訓練，以養成實現三民主義之健全國民外；對於下列各項目標之訓練特別注重：

- (一) 鍛鍊強健身體；
- (二) 培養雄偉氣魄；
- (三) 陶融公民道德；
- (四) 養成勞動習慣；
- (五) 啓發藝術興趣。

至於訓育實施方面，特別注意之點有下列各項：

- (一) 軍事管理及童子軍訓練；
- (二) 各種集團訓練及學生自治活動；
- (三) 各種露天及野外活動；
- (四) 各級級會談話。

近復在初中設特殊訓練班，試行初中學生道德訓練之具體方法；並在高中試行學生分團訓練法，各班學生，根據其性格，分爲三團，各團予以適當之積極及消極訓練。

育

學生自治組織

該校根據中央訓練部頒布學生自治組織大綱，於高中部組織學生自治會。分學術、遊藝、體育、衛生、文書、事務六股，及特種委員會；并組織各種學術研究會，請各科教師分任指導。初中部各種自治活動之組織，現均併入童子軍團部，分事務、文書、傳令、會計、保管及特務六股，由各中隊長兼任，以統一事權，而收整齊嚴肅之效。

參觀畢，又至

江蘇省立蘇州工業學校

校長鄧著先未在校，由事務主任領導參觀。該校係民九年創辦，科目屢變，現今爲紡織、土木、機械三科，分設二院，紡織土木二科在三元坊，稱爲第一院；機械科在城外，稱爲第二院；一院佔地十八畝餘，二院佔地二十二畝餘；經費每年七萬五千四百八十五元。學生不納學費，畢業後出路尙好；每屆招考新生

時，報考人數常在千人以上，錄取百餘人，不過十分之一耳。教職員待遇：除特種技術人員每小時爲十元外，普通爲六七元。學校設備完善，紡織科附設一紡織工廠，係中央棉業統制局捐洋三萬元所建，足資學生實習之用；染色與南通大生公司合作，一切消耗概由該公司担任，任學生實習，此不過就紡織科而言也。該校組織教學及訓育與他校略異，茲分述如下：

甲、行政組織

組

校長主持全校行政事宜應派會計員綜理學校經費收支及徵收學生費用事項紡織科土木科機械科辦事室各設科主任一人教導處除教導主任由校長兼任外設級任導師八人（三人由科主任兼）導師十一人教務員一人及助理二人訓育主任一人體育指導二人事務室設主任一人事務員及助理各三人文牘二人校醫一人凡各科專任教員均兼導師按日輪值以備學生諮詢全校共計教員二十七人職員十六人教員兼職員五人

織

乙、學級編制

該校現設紡織土木機械三科紡織科一二三年級各一級學生共九十一人土木科一二三年級各一級學生共一百十五人機械科一二年級各一級學生共六十七人

教

甲、宗旨

依據中華民國教育宗旨繼續培植青年之普通智識予以工業上之基本學術及熟練技能養成適用之工業人材爲主旨

乙、設施

(一)學程 1. 注意基本科學一方使與初中學科銜接一方予以充分之材料務使適合於工業上各項專科之應用故國英數理等學程數量均較部頒數爲多 2. 各學年學程之支配普通學程逐年減少職業學程逐年增多 3. 注重實驗及實習各級實習時數按年增加并於暑假內分別派往各廠場機關實習以增效能 4. 最後

學

一學期內分發各地參觀以資借鏡4.體育教學獨立分早操及課外鍛鍊

(二)教材 普通學程選用坊本職業學程大都自編講義理論與實用並重

(三)考核 除民二五級仍採用學分制外餘已改用學年制成績評定分平時考查臨時考試學期考試三種并予以下列之規定 1.注重主要科目 學年成績中主要科目(科目另有規定)有二項或三項不及格者予以留級或退學之處分 2.學業操行體育並重學年成績之等第以學業操行體育三項之總成績等第平均得之(另表規定)凡總成績等第之列入丁等者退學

甲、目標

一、發揚民族精神

二、進修國民道德

三、增進生產技能

訓

四、鍛鍊國民體格

五、養成勞動習慣

六、增進服務觀念

乙、實施

(一) 注意實際力行平時厲行整潔工作以培養紀律生活舉行各種集合以養成其機警敏捷之習慣而對於新生活公約尤爲三致意焉

(二) 注重人格感化故於召集學生舉行個別或團體談話時多促其自省不輕予懲處舉行常識與時事等測驗以考查學生學力及注意力並令習作週記以觀察其個性

(三) 注重健康衛生以冀養成健全之工業人才故除清晨有健身操課後有各種運動外並注意日常飲食物品之清潔與烹飪方法至佈種牛痘注射防疫針等均及時

舉行

育

(四)注重休閒教育故於課後或習國術或習中西音樂以調節其身心利用假期或參觀廠場機關或派遣實地見習以達增進技能之目的

參觀畢，又至

滄浪亭

亭爲吳中勝景，錢氏時廣陵王元璩別圃，或云其近戚吳軍節度使孫承祐所建，宋蘇舜欽子美得之，旁水作亭，曰滄浪，由是滄浪之名始著，後時興時廢。民十八

年邑人吳子深立

美術專門學校

於其中，獨力捐銀萬餘兩，庀材鳩工，修之葺之，漸復舊觀焉。其中

亭台頗多，有五百名賢祠，靜吟亭，瑤華境界，見心書屋，看山樓，翠玲瓏館等，名人題詠甚多；再以美術學校種種之模型，巨大之彩畫，古今新舊，萃於一堂，美不勝收。由滄浪亭至王廢基

蘇州公園

公園舊爲張士誠第宅，士誠在明初稱吳王，故其遺址稱王廢基，亦有稱爲王府基者，內有噴水池音樂室諸名勝。其休憩之所，一曰東齋，四面玻璃，宜冬宜夏；一曰西亭，古樹婆娑，納涼佳地也。中爲公共圖書館，園內築一土山，建亭於其上，曰民德亭；內陳椅棹，可坐休息。看山南之澹荷池，架橋九曲，西望則公共體育場云。午餐後，乘車至

寒山寺

出閶門，遇大批軍隊，皆無符號，問之則保安隊也。各姓家祠中駐有軍隊，寺在楓橋，頽廢不堪，亦駐有軍隊。考該寺起於梁天監間，舊名妙利普名塔院，宋孫承祐重建塔七層；嘉裕中，賜號普明祥院；元末，寺塔俱燬；明洪武中重建；嘉靖間鑄巨鐘，建樓置之。寺燬於清咸豐十年，幾經修葺，今爲雲陽程德全聚資重建，落成於辛亥六月，署其門曰「沙利宗風」；其稱寒山寺者，相傳寒山拾得僧人首至此，故名。唐人張繼張祐嘗在其處作詩紀游，寺之名遂著。往昔變遷如此，今則祇供人憑弔云。由此至

西園戒幢律寺

該寺規模宏大，寺中有大殿，五百羅漢堂，人物生動，較漢陽歸元寺尚好。藏經樓、金剛殿、方丈室等咸備。大殿前有池，池畜龜不少。該寺亦駐兵，未能參觀西園。由此卽到

留園

入門券一角，園大不過二十餘畝，內中佈置甚緊湊耳。該園所以馳名，全由文人爲之題詠所致。如俞曲園留園記中有「泉石之勝，花木之美，亭榭之幽，誠足爲天下名園之冠。」實則該園小巧玲瓏則有之，如俞氏之所稱者，大不相同也。由留

園出往

虎邱山

遊覽。考虎邱山一名海湧山，又名海湧峯，高一百三十尺，周二百十丈，相傳吳王闔閭葬此後，越三日有虎踞其上，故名。此外尚有數種傳說：謂吳王墓內造有機關，爲保守祕密起見，在全部工程完成之際，將千數工人殺死殆盡，現在虎邱有千人石，便是伊等之流難所。又謂闔閭葬時，以專諸魚腸等劍三千殉焉，故池以劍名。凡一名勝之區，往有荒誕附會之傳說，此必然之勢也。其他尚有生公講台、千人石、點

頭石、二仙亭、仙人洞、試劍石、憨憨泉等古跡；虎邱寺在山之最高處，并有一七層塔；山後有乾隆之御書「御碑亭」，登山頂可覽蘇州全境。名山勝水，歷歷可數，山不高而易登，故遊人甚多。山脚有真娘墓，鴛鴦墟，張孝子墓，俱有種種傳說，事涉離奇，茲不贅述。虎邱特產有茶、黛黛花、玫瑰花、金絲密棗等。歸途中，見道旁房宇，全塗黑色；到閶門時，正遇防空演習，交通斷絕，由學生及軍人負責維持秩序，約半小時，始恢復交通云。

(十八) 鎮江教育及名勝

十一月十日 來復二

今日起床已七時，先將在上海搜集之印刷品交郵寄回，八時半即僱馬車到車站，九時三十分開車，沿途所見，土地肥沃，人民殷富，實乃江蘇之精華。過武進無錫丹陽等處，於十二時半到鎮江西站，住二馬路大華飯店，此旅社在鎮江爲第一等旅社，房內二床每日二元八角，不折不扣。飯後即僱車到城內磨刀巷

江蘇省立中心民衆學校

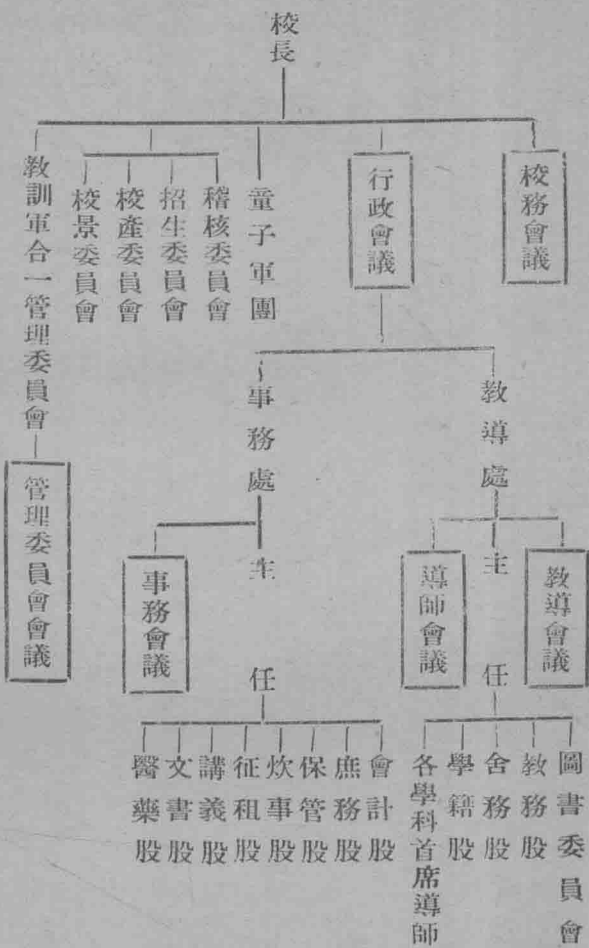
校長未在，由教員趙良斌出而指導。知係民二十年開辦，規模甚小，每月經費三百元；下午二時起爲女生，共三班，分初中高三級，四個月畢業；晚間爲男生，亦初中高三級。既無職業科，又少實驗性，名之爲中心，不知何意。且地址亦小，祇二樓二底，學生白天晚上，共二百餘人，乃一種普通民衆學校也。參觀畢，遂到鼓樓崗

江蘇省立鎮江師範學校

校長曹芻，字漱逸，係熟人，廿一年在河南教育講習同事，

因事赴南京未晤，由教導主任出而招待。知該校係南濡書院舊址，南濡書院乃由鎮江府知府王仁謨在光緒十九年間所設立，歷經改革，至民二十一年八月始改今名。該校校舍共八十餘畝，共十五班，專任教員六十四人，兼任教員四人，高中師範科男女各三班，計學生三百零三人，初中男生六級，女生三級，計四百九十二人，生活學級二班，計六十二人，全校共八百五十七人，經費年支九萬二千九百四十六元，該校組織系統如下：

組 織 系 統



該校學生用品，皆由學校統制辦理，於入學時，一次繳納。學生納費如下表：

▲納費數

項 目	年級		師範科			初			中			備 註
	一年級	二年級	一年級	二年級	三年級	一年級	二年級	三年級	生活學級			
生產教育設備費			寄宿寄宿	寄宿半膳	通學寄宿半膳	通學寄宿半膳	通學寄宿半膳	通學寄宿半膳	通學寄宿半膳			
體育費			三.〇元	三.〇	三.〇	三.〇	三.〇	三.〇				
圖書費			一.〇	一.〇	一.〇	一.〇	一.〇	一.〇	一.〇	一.〇	一.〇	
醫藥費	一.〇	一.〇	一.〇	一.〇	一.〇	一.〇	一.〇	一.〇	一.〇	一.〇	一.〇	
講義費	二.〇	二.〇	一.〇	一.〇	一.〇	一.〇	一.〇	一.〇	一.〇	一.〇	一.〇	
★實驗材料費	二.〇	二.〇	一.〇	一.〇	一.〇	一.〇	一.〇	一.〇	一.〇	一.〇	一.〇	
航空捐	一.〇	一.〇	一.〇	一.〇	一.〇	一.〇	一.〇	一.〇	一.〇	一.〇	一.〇	
保證金	一〇.〇											畢業時發還
賠償損失金			五.〇	五.〇	五.〇				五.〇	五.〇	五.〇	畢業時發還

★膳費	三.〇	三.〇	二.八	〇.四	〇.〇	二.八	〇.〇	二.四	〇.〇	二.六	〇.〇	二.四	〇.〇	費三元在內
★制服費	二.〇	四.〇	一.五	〇.一	五.〇	四.〇	四.〇	四.〇	四.〇	二.〇	二.〇	二.〇	二.〇	新生連皮鞋
★褥單費	二.〇		二.〇							二.〇				
★書籍費	一〇.〇	〇.〇	六.〇	六.〇	六.〇	六.〇	六.〇	六.〇	六.〇	六.〇	六.〇	六.〇	六.〇	
僕費	一.〇	一.〇	一.〇	.五	.五	.〇	.五	.五	一.〇	.五	.五	.五	.五	
童子軍團費			一.〇	一.〇	一.〇									
學生自治會費	.一	.一	.一	.一	.一	.一	.一	.一	.一	.一	.一	.一	.一	
校友會費	.五	.五	.五	.五	.五	.五	.五	.五	.五	.五	.五	.五	.五	
合計	四四.六	二四.六	六六.八	六五.二	一三八.一	一四九.六	三三五.一	二二.一	一六一.六	四四.五	一三一.一	一三一.一	一三一.一	

註：一、高中師範科外省學生除宿費免繳外，生產教育設備費收五元，其餘膳費，體育費，圖書費等，均照初中學生繳納。
二、有★符號者，有餘發還，不足補繳。

該校設備完善，圖書有二萬八千餘冊，理化亦應有儘有，而生物設備，更爲完備，大部標本，皆由學校自製；健身房內，有籃球場、排球場，及一切運動器具。該校辦有生活學級兩班，其程度相當初中，招收學生，由高小畢業者考入，此等學生，皆係家境貧苦，將來難以升學者；此等學生在目前占大多數。該校有見於此，設一生活學級，專收此項學生，就各地方之需要而定其科目。茲將該校生活學級情形及設科表列如下：

生	學生數		科	設	備	工	廠	經	費
	分	分							
活	六二人	(一) 木材工藝科(必修)全體(一) 機械 四三件	(一) 機械	四三件	(一) 木材工藝	三間	第一學	年	臨時
學	(二) 製版印刷科(選修)三二人	(二) 工具 一九〇件	(二) 製版印刷	三間	(二) 製版印刷	三間	費	經常	費
級	(二級)	(三) 金屬着色科(選修)三〇人	(三) 用具	五二件	(三) 金屬着色	三間	費	各	五
							千元		

該校教職員待遇，與上海中學生相同，教員在一百五十元以上者三人，一百三十元者六人，依其統計，中數爲百元云。該校一切規程，亦甚完備，計贈送余等凡五種；

教導規程，事務規程，體育規程，實施節約運動辦法，學生須知等五種。參觀該校畢，即僱車到

金山

此爲鎮江三山（合北壩山焦山）之一，在城西七里，爲長山之脈，高一百九十尺，廣六百二十步，相傳唐裴頭陀開山得金，故易名金山。山上寺宇，始自東晉，唐宋而降，歷有增修，咸豐間遭洪楊之亂，蕩然無存，同治甲子江南底平，曾文正公李文忠公馬端愍公先後督兩江，始復修建，閱時一載，糜白金三萬，始克蒞事。金山中最著者爲

江天禪寺

寺中大雄寶殿四字爲彭玉麟書（光緒六年），中供如來佛像，傍供羅漢十八尊，喜怒哀樂，神肖畢真，在余所見之羅漢，皆不若此之精美。由藏經樓至七峯閣計九十三級，閣可拾級而上，凡七層至其頂端，長江如在眼底，焦山與北壩山更一覽無餘，誠大觀也。下閣後至「江山一覽」亭，此四字爲曾國荃所摹康熙者。下經妙高台，一稱晒經台，佈置幽雅，又經裴公洞與朝陽洞而下。考此寺「裴頭陀」古蹟甚多，

關於「白蛇」故事者，如白龍洞，相傳白娘娘與法海鬥法，爲法海鎮壓於此，故名。蟒洞，有謂「頭陀」獲經驅白蟒處，今有頭陀像在內，又曰法海洞。此種傳說，多未可靠，但「白蛇」故事，香豔曲折，結果狀元拜塔，頗合中國人之胃口，故其流傳甚廣也。出寺又遊

中冷泉

內有王仁謨祠，泉在金山之西北，出江天寺過河，沿柳堤約里許，由北而南踰小橋，入竹籬，卽到中冷泉。泉在水陸堂下，圍以石欄，外復三面繞以池水，比河南之百泉，水治之珍珠泉不及百分之一，稱之爲天下第一泉，名實甚不符也。據云用此泉水淪茗，飲之而甘冽，貯泉水於碗，能高出碗口二三分而不溢，亦特點也。遊畢卽坐車回寓，晚間在街上遊玩，知鎮江街道甚狹，自省會挪此，生意甚爲興隆云。

十一月十一日 來復三

今日七時卽起床，七時半卽僱車赴黃山參觀

江蘇省立鎮江中學校

黃山在鎮江之南，有汽車道，崗嶺起伏，坐人力車甚吃力，走

半時方到。該校正建築房舍，佔地六百畝，規模甚爲宏大，初中部借登雲山於十月二十五日方開課，高中於六月二十五日開始報到，十二月一日上課，因開課遲二月餘，現已決定不放寒暑假，以資補救。查該校原爲南京中學，初高中部均在商市中心，首都建設時，該校在被拆之列，故由南京移此，改爲今名。該校共有二十三班，計高中十三班皆普通科，男女合班，初中九班，生活教育班一，共有學生一千零五十六人，經費年支十二萬餘元，此該校之大略也。又遊

黃山公園

該園面積不小，樹林更多，但以經費太少，無人管理，頗見荒蕪，將來鎮江中學經營，諸多合適，聞該園主任已由鎮中校長兼任云。遊黃山公園畢，卽赴

北壩山

途中過鶴林寺竹林寺，以時間關係，俱未往遊。未遊甘露寺以前，先參觀

私立東南初級職業學校

校長張振鉞未在，由教導主任領導。知該校成立方四年，尙未立案，分商科及園藝科，共七班，一百六十餘人，內有女生十一人，學生住校者一百四十五人；學生學費，每期十六元，宿費五元，教員待遇五角錢一小時，全校最高

薪金祇六十元；該校校舍係賃甘露寺者，每月出賃洋三十元，董事長爲葉秀峯，計劃購地另建永久校址云。由該校卽到

甘露寺

大雄寶殿等，遠不及江天寺，以其在北壩山頂，山下卽爲長江，地踞要衝，并有三國演義爲之寫照，故甚馳名。查該寺建於吳赤烏年間，吳國太相堦處也。寺極幽深，有江聲閣，石驅樓，試劍石，走馬礮，皆當年孫劉遺蹟。尚有狼石，一名羊石，形如一羊，在甘露寺多景樓西，相傳謂三國時諸葛孔明坐其上，與孫權論拒曹之策；一說謂劉備孫權出獵，各據一羊；又，謂孫權嘗按其上與劉備論拒曹之策。三說不同，不知孰是。

(十九) 江蘇教育之特色

江蘇教育，以其人民富庶，經費充足，領導得人，三十年來，已有長足之進步；兼之國都定鼎金陵，上海爲全國經濟中心，二處俱係江蘇境內，人力財力，直接間接，無不促成江蘇教育之發達也。此次所參觀者，計上海鎮江吳縣等處，多偏於中等教育方面

，而校長之得人，校舍之宏大，設備之完善，組織之嚴密，管教之認真，在在皆可爲法；而教育廳廳長周佛海先生文章道德，卓絕一時，以資領導江蘇全省教育，必更發揚光大也。總之，江蘇教育，美不勝收，茲所提及，不過祇就鄙見所及一得之意耳。分述之如下：

甲、江蘇教育政策方面：

a. 實行教訓軍合一：

教訓軍合一，其要旨，除使學生於知識技能思想行爲各方面得平均發展外，更使有振作的精神，民族的意識，紀律的觀念，與軍人的習慣，而成爲捍衛三民主義國家的將士，擔負革命建設工作的三民主義的健全公民，此爲教訓軍合一之動機，亦卽爲教訓軍合一之目的。江蘇自二十四年施行以來，一年於茲，已大著成效，此次參觀各校，據云此項辦法甚爲澈底，茲介紹江蘇教訓軍合一之辦法，計分原則、組織、編制、訓練、考核五項如下：

1. 原則 (一)融軍事管理精神於學校教訓中，養成學生生活軍隊化，行動紀律化，集團化。(二)厲行師生共同生活，注重人格感化。(三)軍事教官，助教官，和教訓人員，同負訓導責任。(四)學生每日起居作息，都以軍隊號音為準則。

2. 組織 (一)各校應組織教訓軍管理委員會(以下簡稱委員會)，以校長，教導主任(訓育主任)，級任導師，軍事教官，助教官為委員，開會時以教導主任為主席，教導主任因事缺席時，由委員中互推一人為主席。(二)委員會每星期應開會一次，商討關於管理方面一切事宜，平日如遇有重大事件發生，經校長或教導主任認為有召開會議之必要時，得臨時召集開會。(三)委員會應設總辦公室，教導主任(訓育主任)，級任導師，軍事教官，助教官，每日都須出席辦公室，就便洽商，並處理各項事宜。

3. 編制 (一)各校編制以每一年級為一隊，每隊分為若干分隊，每分隊由學生八人至十二人組織之，即以自修室或寢室區分為準則。(二)每隊及每分隊，都設

置週隊長隊附各一人，領導全隊處理公共事務，並督促同學注意禮貌、風紀、整潔等事項，輪值表由委員會排定。(三)凡遇野外演習，遠足旅行及其他各項大規模之出動，有變更校內編制的必要時，得由軍事教官商承校長或教導主任臨時編定。

4. 訓練 (1) 學生平時一律着制服制帽，對教職員概行軍禮，同學在校外遇見，亦須互相敬禮。(2) 各校每日早晚都須列隊點名，學生聞號音即須迅速赴指定地點集合，教官到時，由隊長發立正口令，並報告人數。(3) 每校每日早晚應集合全體學生，舉行國旗升降典禮，其儀式由校長或教導主任主席，學生向旗列隊，同時敬禮奏樂，至國旗升降完畢為止。通學生，早晚須參加升降旗典禮，其他日間在校時一切訓管方法，與住校學生同。(4) 學生無論在行動或靜止時，一聞國歌黨歌，即須就地肅立，俟演奏完畢，始得恢復原態。(5) 學生在教室、自修室、寢室或其他場所，如遇校長或教職員引導來賓蒞臨視察或檢查

時，都須由隊長發立正口令，各人就原位立正，非俟校長或教職員命令稍息，不得稍息。(6)學生聞開飯號音，即到指定地點集合，由隊長帶入食堂，按座就食。(7)學生聞上課號音，即入教室，教師到時，由隊長發立正口令，俟答禮後，再發坐下口令，端坐聽講。(8)學生聞下課號音，須俟教師講授完畢，由隊長發立正口令，俟教師答禮出教室後，再行坐下或解散。(9)學生聞上晨會，體操課及軍訓術科課號音，即按照規定服裝及應攜帶物品，迅赴指定地點，集合列隊，導師或教官到時，由隊長發立正口令，並報告人數。(10)學生每日自修及入舍前，都須依分隊在室外集合列隊。軍事教官及導師到時，由分隊長發立正口令，並報告人數。(11)各校對學生各項平時集合，須責令其迅速敏捷，在規定時間內未到齊者，即以缺席論，並宜不時演習緊急集合及夜間集合，養成學生機警敏捷之習慣。(12)學生在校須嚴守紀律，違者除由導師及軍事教官隨時加以訓誡外，情節重大時，得提交委員會議處。(13)關於寢室自修室

內務，每日都須由隊長督促本室同學，按照規定形式，整理完善，務須整齊清潔，合於新生活之要求。(14)關於教室及公共場所清潔灑掃事宜，由委員會規定學生輪流處理。(15)各校如遇有平地除草、種樹、搬物等項工作，概分配於各隊辦理，以養成學生勞動習慣。(16)各校應組織消費合作社及炊事委員會，以訓練學生為公衆服務之精神，並予以服務公衆之機會。(17)各級導師每週須召集全體學生舉行公共談話一次，並分日舉行個別談話，藉以矯正學生之思想。(18)學生生活週記，須責令其按週記載，並由級任導師認真評改，如發現其思想錯誤，除加批糾正外，必要時并須召其臨時談話，或轉由教導主任，校長談話。或請校長通知其家長或監護人，促其注意。

5. 考核 (1)各校每星期六日應舉行內務總檢查一次，並按檢查結果，分別獎懲。其獎懲辦法，由各校訂定，並呈報教育廳備案。(2)各校應製定級任導師工作日記，詳載早操缺席人數，姿勢不正確之學生，教室狀況，寢室狀況，自修

秩序，入舍後狀況，請假教師，缺席學生，疾病學生，所召個別談話之學生及內容，學生集會特殊事項。各導師應將此項日記與各隊長日記對照，以觀其有無徇情隱瞞及記載不實等情事。(3)各校應製定軍事教官及助教官工作日記，詳載出操情形，內務檢查，學生禮貌，早膳缺席人數，午膳缺席人數，晚膳缺席人數，膳廳秩序，自修缺席人數，宿舍缺席人數，特殊事項，以資與各隊長日記對照。(4)各校應製定各隊長，分隊長日記卡片，內載上列二種日記重要項目，按日詳細記載，呈繳級任導師檢閱(隊長日記並須包括教室日記項目)。(5)各校應製定學生生活指導小冊，詳列各項獎懲條文，以爲考查學生生活之標準。(6)各校應製定教學進度表，由教師填寫，以爲考查進度及核對隊長日記之依據。(7)各校每學期應舉行演說競賽會及常識與時事等項測驗，以考查學生學力、口才，及注意力。(8)各校每學期應指定課外閱讀書籍及假期閱讀書籍，藉以修養學生品性思想，並責令學生按期呈繳筆記，由導師核閱。

(9) 各校對於課外組織，學生活動各事項，應以修養學生藝術，學術及體育爲範圍，而由全體教師擔任指導。

b. 在中等教育段試行雙軌制：

在中國此等單軌制教育中，不適於中國國情，由近年失業之情形而益著；加以職業學校太少，中學畢業，既不能升學，又不能作事，中等學生雖無大學生之奔走呼號，致惹起政府當局之注意，而其實其失業之隱憂，嚴重尤駕大學生而上之也。江蘇教育廳有見及此，令中學師範舉辦生活班，先就初級辦起，高中少設文科而多添化工等科，爲此一般貧而無力升中學及大學之學生，在生活班或化工科上得有相當之技術，畢業後即可充任中下級技術人員，縱橫發展，各得其宜。就學校言之，在一校之中雙軌并進，既可砥礪，又可觀摩，學校當局亦各有所糾正，而不致於偏。此種制度在江蘇雖亦在試辦期間，但顧及一般人之前途，其結果必甚圓滿也。

c. 注重實科教育：

江蘇在陳主席領導之下，教育上注重實科乃當然之事。陳主席對高等教育主張：令全國一律停辦文法科，而添設理工科，證以今年大學生就職訓導者之統計，是失業者百分八十以上皆文法科也。陳主席之哲見卓識，觀察詳明，故其對江蘇教育亦不外其一貫之主張。在江蘇省辦高等教育祇有二處，一為無錫教育學院，一為鎮江醫政學院，而教育學院之分科，多偏於社會教育及民衆教育之科目，在中等學校除鎮江中學（原為南京中學）普通科較多外，其餘如上海中學，蘇州中學，鎮江師範等，俱偏重於理工科方面。此等政策，在起初其效或不著，果能貫徹始終，必可以變換一般人思想，而社會將大受其益云。

d. 普通中學離開都市向鄉村發展：

中國興辦教育，俱偏重於城市，識者譏為士大夫之腦筋，封建之思想宜也；其結果不惟學生沾染不良習慣，而大部分之農村則無人過問，致成一種畸形社會，良

可慨也。德國近年教育之方針，有兩種最爲重要，一爲將全國高等師範學校移設鄉村及邊疆，一爲使學生有鄉土之認識，其用意深遠，實爲可法。江蘇省政府有見及此，擬將中等學校俱移到鄉村，其已見諸事實者如上海中學移到吳家港，距上海五十餘里，佔地四百五十畝；鎮江中學移在黃山，佔地六百畝，地皮既賤，設備亦可合於理想，其他各校正在計議之中。此種政策，殊有莫大之意義也。

乙、關於學校實施方面：

江蘇學校教育比較其他各省早上軌道，教職員亦較有豐富之學識與經驗，故凡省立學校皆有相當成績。學校各種設置中，普通者略而不詳，茲就其特殊方面者，分述如下：

a. 江蘇學校行政上有活動性：

1. 男女合校且有合班者：男女合校乃爲教部所不許，在湖北河南早已實行，而在江蘇各校普通皆係男女，而男女同班者亦不少。男女分設自有其道理，而

分校合班，亦有諸多方便也。

2. 課程可酌量變動：如在高中：物理化學按部頒課程標準，須在二三年級分別教授，而在江蘇則將化學提早半年，雖鐘點數未增加，而學習延長時期，在學習心理亦甚有價值；又在教育部規定除外國文，其他科學不準用原文本，而江蘇中學之數學、化學，則有用英文本者，雖於部頒標準不合，而學生升入大學者則困難較少，雖有其弊，亦有其利也。

3. 教職員待遇活動：在江蘇目前所實行者，亦為鐘點制，初中五元，高中七元，但遇有特殊人才或技術人員，初中可達七元，高中可達十元，其中活動性如此之大，所以易為延攬人材也。

b. 學校有實驗性：

關於課程變動，乃實驗之結果，如此方合適也。最近各校舉辦生活班，乃又一種實驗，果實驗成功，則江蘇之學校將為雙軌制矣。又如鎮江師範學校舉辦義

務教育實驗區，兒童將近千人，每年經費一萬一千元，於教授教法，學生家境改善，俱有相當實驗，此在其他省份，尙少此種辦法也。

c. 省立中等學校校長有組織：

江蘇省立中等學校校長組織聯合會，每年開三次或四次，聯合會地址設在省會，除寒暑假例會外，如有其他事故，亦可臨時召集。有此組織諸凡方便，學校之困難藉此可設法解除，政府法令所不及者，亦可藉此會決議補救。本年在暑期該會開會，關於招生可以聯合出廣告，報名費可以一致收若干；關於教育廳分配經費及設備等費，亦作有力之建議；其他提倡國貨，採用課本，消費合作，俱爲作一致舉動云。

d. 設備充足：江蘇省立各校，除理化生物設備俱各完備外，而校有工廠者亦復不少。如蘇州中學化工科所出之各種物品，俱可分銷各地，省立各校所用之粉筆，非採用該校所出不可；再如生物標本等皆自己製作者；又獵槍漁船切片機等

，應有盡有。設備如此，既可以就地取材由近及遠，復可以與別處交換物品，一舉兩得，在教育上意義甚大也。

e. 校長待遇較優：

江蘇省立學校校長，多係曾任大學教授者，其學識經驗較一般爲優，而待遇亦較他省爲高，如上海中學等校長，薪金三百元，所以能勝其任，而事業能進步能發展也。

(二十一) 首都教育及名勝

十一月十二日 來復四

昨日下午二時由鎮江到南京和平門下車，僱馬車住太平路大華飯店，下午四時曾訪

來慶豐李濟之李繼五等，晚間來慶豐史忠信蔡維藩等來約，定今日上午逛玄武湖，下午

謁陵。今日係總理誕辰紀念之日，機關學校放假，大商家亦多半休息。上午九時坐二路汽車到

玄武湖

史忠信君預至相候。考玄武湖，羣山環抱，形勢壯麗，本古桑泊，吳寶鼎二年，開城北渠引前湖水流入新宮，遂名後湖。宋元嘉中，築隄壅水，名北湖，同時黑龍見，因名玄武湖。湖周圍約四十里，中有新老長菱芡五洲，今改稱美歐亞澳菲五洲，并經市府闢爲公園，卽以五洲名之。現已開闢者，僅美洲全部，洲上遍植櫻桃，據云每當春日，櫻花盛開，美艷絕倫，所結櫻桃，味特鮮美，爲南京著名出產之一；夏季湖中荷花怒放，更爲增色，此時無櫻無荷，不免減色；但公園近來設置甚週到，草地，洋灰道，俱甚清潔，而菊花盛開，故遊人亦不少，果其中有蒼松古柏，當可與北平之北中南海相比也。園內有中央影片攝製場，開辦多時，尙未見有影片問世也。十二時到臚政牌樓美麗川菜館吃飯，係安陽在南京同仁宴余等。飯後，七人僱一輛汽車先到

明孝陵

在中山門外舊靈谷寺基，與馬皇后合葬，懿文太子祔於左，清聖祖南巡親題「治隆唐宋」四字，勒石樹碑，以資紀念。孝陵余曾遊數次，每次來南京必遊，此次

覺比上三次較好，路修平坦，內中亦略爲佈置，此皆因建都之施也。陵外有石獸翁仲，聳立陵道兩旁，以壯觀瞻，明太祖遺像懸在祭堂內，太祖以武力貫徹民族主義，後人瞻仰，欽敬而已。墓頂不能上，因此係要塞區也。在南京凡一切高地，俱不准登臨，處此時候，實不得不如此也。由明陵到

總理陵園

出中山門向東北行約十里，卽至總理陵園，位在明孝陵之東，鍾山之麓

，氣象雄偉，規模宏大，全部工程，融會中國古代與西方建築之精神，堅樸壯麗，別創新格，殊足表示一時代之藝術。陵園面積，都四萬五千八百餘畝，奄有鍾山全部，岩嶢岐嶷，雄視首都之東，實爲東南名區。園內闢有果園、竹林、苗圃，并種有其他農作物。又園之西南部，闢有植物園，廣羅中外花木，爲改良研究植物之所。園內各建築物附近及名勝之處，無不廣植花木，以資點綴。蓋一區之中，兼有紀念建築，農林實驗，及公園佈景者也。總理陵墓園居之中部，拾級而上，直達祭堂，內供總理石膏坐像一座，奕奕如生。堂之後壁，卽爲墓門，墓室作穹窿狀，室之中央，卽爲

大理石壙，壙之中央，設長方形之墓穴，爲總理靈柩奉安之所，墓穴上覆以總理大理石臥像一座。今日係總理誕辰，開放任人謁陵，遊人甚多。余等謁畢，卽到

靈谷寺

寺之四週，樹木森森，頗饒風景，爲南京著名叢林。寺內有古蹟甚多，其足

記述者凡三：（1）淨土指南碑：碑有吳道子畫，李太白贊，顏真卿字，爲唐代所建。

（2）蟠龍石：石雕蟠龍，形似大碑頂上所用者，爲明代之雕琢物。（3）龍池：池爲正方形，深約數尺，在叢林旁，明代所建。該寺有齋堂，今日遊人多在此吃齋，無定價，每人隨意，但祇能多不能少也。出寺到

譚院長墓

墓在靈谷寺旁，步行前往，曲曲折折，直達祭堂之前。兩旁樹木參天，幽

雅別緻，祭堂中有譚院長像，奕奕如生，想見生時之雍雍大雅也。再上始爲譚墓，雖規模略小，而遊人趣味甚濃。墓之西傍有亭，略爲休息，卽到

中央運動場

在譚院長墓之南，面積廣袤，設備周全，看台可容六萬餘人，台下隔成

房間，足供運動員二千七百人住宿之用；其餘國術場等，另有專場，建築費用百三十

萬元，在東亞爲第一云。四時回城，會到中央商場一遊，順道訪曹峨山夫婦，於七時回寓。晚間看提倡國貨提燈大會，在太平路花牌樓看二小時尙未過完。燈之種類，形形色色，提倡國貨，實爲目前之必要，果政府人員倡於前，以身作則，則人民無不樂從也。

十一月十三日 來復五

今日早七時起床，七時半卽到

中央大學實驗學校

校長由中大校長兼任。主任許恪士教授，親爲招待。知該校自幼稚園至高中共二十五班，經費每年六萬餘元，教員待遇與江蘇相同，高中每小時一·七五，初中一·二五，小學幼稚園教師保姆，不過四十元。關於該校中學部，初中五班，高中四班，住宿者二百餘人，初中係童子軍，高中爲軍事訓練，學生宿舍甚大，每室容二十餘人，學生床係木製，另外有一鐵床，乃爲教職員預備者。該校最近有三個口號，卽教職員與學生同食住同工作。全校自教職員學生勤務共組一火，各爲一分

子，共同組織管理委員會，辦理膳食一切事宜，學生與教職員同棹而食，勤務飯一樣，菜稍差云，此同食也。每齋各住一教職員，與學生同起同睡，此同住也。同工作者，即課內課外，教員與學生共同操作也。因之該校寢室飯廳教室等，清潔有序，而勞作形式，更爲特殊，不作普通之金木工，而修理操場，并建築三間房；許先生領吾們一看，雖建築精緻不及工人，但學生勞作，能完成一房，亦可觀也。該校雖以實驗學校名，但最近并無若何實驗工作。茲錄其目標如下：

1. 根據兒童青年的個別差異，參酌民族社會的一般需要，並應用教育科學上的各種方法，對於中小學學科內容，教學方法，生活指導，以及事務行政等項，進行各種實驗研究。

2. 根據中華民國教育宗旨及其實施方針，部頒中小學暫行條例，對於小學學生，培養其國民之基本知識技能，以及適應社會生活之能力；對於中學學生，則繼續小學之基礎訓練，增進其知識技能，以爲研究高深學術或從事各種職業之根基。

參觀實驗學校畢，卽到

國立中央大學校

參觀。校長羅志希先生現赴綏遠未在，訪該校地質系教授李繼五先生，得參觀地質系各種設備，及生物系各種生物設備。又到國民大會場訪張仲魯先生談中大情形。現該校共有七院，每年經費一百七十萬元，因城內諸多不合適，已勘定城外新校舍，業已動工，大約再有一二年，方能完工云。又該大學校長薪金每月六百九十元，辦公費五百元，尚有一輛專用汽車云。因時間關係，與繼五兄約定下午四時見面，余等卽到江甯府西街，參觀

南京市立第一中學校

校長李清棟先生親爲招待。知該校成立於民國十六年，初辦小學，逐漸擴充，至二十二年與小學分開。李先生係開辦校長，校中所有，俱係先生一手經營。現有十五級，初中九，高中六，共六百餘人。高中係男女合班，內有一班係女生生活班，習看護保姆等課程，全年經費六萬餘元。學生納費表如下：

該校面積占地二十九畝餘，校舍有和平院、博愛院、勵青院等，以上各屋所有工程方面，關於形式、尺寸、採光、通氣等項，係據美國施苟野校舍建築標準，而參考實際情形規畫之者。該校行政組織與普通學校無大差別，其三原則如下：

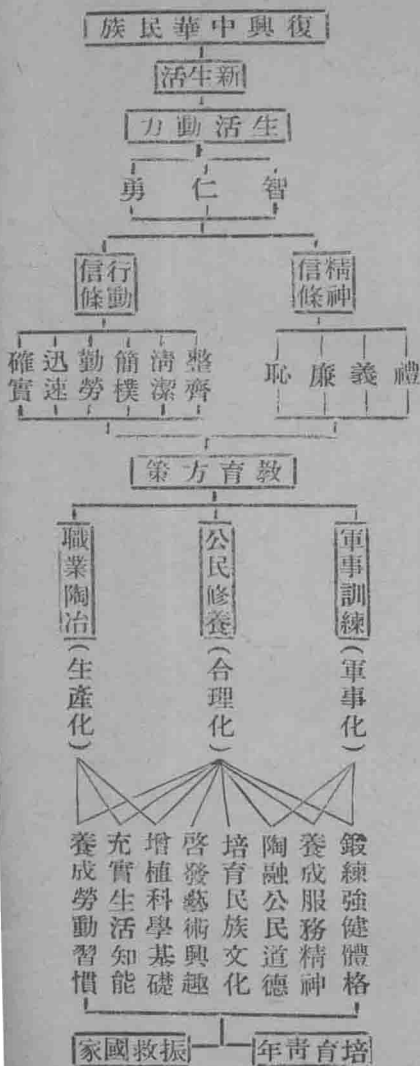
1. 平民化的：教職員均須參加校務會議。

項 目	款 額			
	高 中 部		初中部	
	普通科	師範科		
學 費	1000		1000	
設備費	400	400	300	
美工費	100	100	100	
保證金		1000		
代 辦 費	賠償費	200	200	200
	證章費	20	20	20
	制服費	1500	1500	1500
	照像費	60	60	60
合 計	3280	3280	3280	

2. 部分集權的：分全校校務為若干組或股，設系或處以總其成。
3. 有彈性的：各階段教導，視需要情形，可分可合，具有彈性。

該校教育方針，依新生活為達到復興民族之目的，如下：

教育方針



參觀市一中畢，至午間到新街口老萬寶，因李濟之梁思永兩先生在此宴余等也。席間除張仲魯先生外，俱考古組工作人員，皆係熟人。飯後到

中央研究院

參觀。先由傅孟真先生同余等坐院長汽車上北極閣，參觀

氣象研究所

不坐院長汽車，不能上去。首參觀地震儀器，係在山洞內，可測地球之左右動，及上下動，俱可自動記載；儀器十分精確，如火車經過山下，該機亦能表示記出，又參觀氣壓表、風向表、雨量表，及地下溫度表等，參觀畢，下山到

歷史語言研究所

該所分三組：歷史組、語言組、考古組；內中成績，以考古組爲最好。其中物品，除山東有一部分，大部皆河南之物，如長尺餘之龜板，高三尺之陶器等，皆在安陽未見之物也。又參觀語言組，有特別製片室，可以收各種語言，製成膠片研究之。該所關於人類之研究，亦有相當之成效，收集頭骨多至數千云。該院各所有各所之圖書館，俱係專門參考書，研究考證，諸多方便云。

參觀畢，再到

中央大學訪李繼五教授。在該校攝影三張，同到郭量宇教授家中一談；量宇係本校學生郭和以之兄，舞陽人，余曾在舞管理縣政半年，相談甚得，同到大西洋川菜館吃晚飯；飯後回寓，約定明日仍由李繼五兄領導云。

十一月十四日 來復六

今日七時起床，繼五兄於七時半即到，在一廣東館吃早點後，由大行宮坐三路汽車到黃浦路下車，行一里餘方到

中央軍校

至大門，來慶豐君已派人在門口候接，以時間關係，未坐，即到校內參觀寢室、教室、飯廳等，俱係整齊劃一。在寢室內，一切床被毯鞋枕及洗滌用具，不惟質量相同，而位置亦相同；教室內不惟所用書籍文具相同，而某處置某物，某物在某處亦皆相同。所謂「整齊劃一」四字，祇可以加諸該校而始相當也。又參觀浴室，與普通者無異，洗盥皆用涼水。兵器陳列室內，有各種槍及各種礮，而槍礮之解剖，則甚為有趣，即一支步槍共用多少機關，分類列在一盒內云。工兵各種圖樣，戰溝之

種種形式，架橋築路之種種工具，皆有可觀。又參觀劈刺室、大禮堂、俱樂部等；工字廳，係官長飯廳，寓不作工不配吃飯之意。十時馮副委員長來與高級軍官訓練班講話，在禮堂附近，即戒備森嚴，游泳池與體育館，建築費三十萬元，據云在東亞第一。黃浦革命紀念館，內中有該校開辦時之各種案卷，及勦共之勝利品，梁鼎銘之攻惠州畫，亦甚生動。茲將該校大概情形，分述如下：

1. 分科及人數：該校分步騎砲工交通等科，自十期學生至十三期新入伍生，約五千人，另有軍官高等教育班六百人，空軍入伍生五百人，軍醫、軍需、獸醫、測量兵工、交輜等各校入伍生約四百人，共六千餘人。以上所述，均係在京，分校另外。
2. 入伍期及學生期：學生教育入伍期間一年，前六月爲普通科，均係步兵，七八九三個月內分兵科，在此九月中，所學習者爲兵卒動作十、十一、十二三個月，分發軍隊中，實作兵卒動作，并見學軍士動作，期滿回校，考試升學，學生期間爲二年，此兩年中學習軍士及下級軍官動作，共計三年，期滿畢業，分發軍隊見習六個月在，

練習下級幹部動作，期滿後，寄發畢業證書。

3. 學習課程：

(1) 關於學科：在入伍期間學科方面：有學習操典、射擊教範、野外勤務、陸軍禮節、軍隊內務、懲罰令等，並補習普通數理化外國文等。

學生期間，學習戰術、兵器、地形、築城、交通、通信等，普通學科亦不時補習，政治學，外國文，自入校以至畢業均有之。

(2) 關於術科：步兵教練步槍，輕重機槍，迫擊礮小砲等；騎兵除加授馬術外與步兵同；礮兵有野礮山礮，觀察通信，馬術馭法，測地測候等；工兵有築城爆破架橋等，餘同步兵；交通有無線電自動車，手旗信號等。至於劈劍刺槍，器械體操體育等，各兵科均須實習。

4. 經費及學生待遇：該校每月經費約三十萬，學生用費每月十元至十二元，衣服寢具書籍文具，概由校發給。

該校刊物有黨軍日報，及黃浦月刊兩種。

該校參觀畢，即僱一汽車到

中央黨部

到傳達室，即有史忠信君派人來請，參觀各處。內中規模宏大，分部分科辦事。訪李鴻音先生，同到中央廣播電台參觀發音室，一大一小，天花板牆壁地板，俱係特別裝置，普通在大室發言，要人講演，則在小室內，尚有增音室，乃調節聲音之大小也，此台初建時，云係世界第二，今則已到第十餘矣。又到全國黨員卡片室，祇說一名，立刻可以將此人登記片找出，余試之果驗，訪楊一峯先生未至，留片而去，同史君到

交鑰學校

訪高文憲君未至，即自行參觀一下。所謂交鑰者，乃交通與鑰重也。內中汽車甚多，學生亦不少，因無人領導，故不詳其內容。午間在一保定飯館吃飯，飯後到金城女中參觀，校長未至，不招待。遂到

大華電影院

看漁光春湖。此院設備講究，在中國可稱第一。樓上一元起碼，座位舒適，首都所在，應如此也。看畢，同繼五兄洗一澡，晚七時到張仲魯先生處晚餐，移時司慶軒先生亦到，飯後到夫子廟聽清唱，於十一時回寓。

(二十一) 由京過汴返校

十一月十五日 來復日

今日係來復日，八時沈淑德來訪，移時其夫曹峨山先生亦來，繼五兄來攜有照像器，余先同曹峨山夫婦到太平路容真照像館攝一影，以作紀念。又同繼五兄到街上購軟片半打，十時餘到寓，來慶豐史忠信高文憲蔡維藩父子吳敬業尙德及余共九人，在大華飯店花園攝一影，以作紀念。又到美麗川菜館，由尙德及余作主人，歡宴同仁，因賓主異常融洽，盡酒六罈；余酒已八成，因早起已將車票定好，勉強未大醉。二時到寓，將行李收拾一下，僱汽車兩輛到下關旅行社，將票購好，始搭輪渡過江。車雖係二等，一房間內，四人甚擁擠，除吳敬業蔡維藩外，俱來送行，殷殷之意，良可感也。車於四時二

十分開時，遇同鄉李敬銘兄，由蕪湖到京者，未久談車即開。車行甚速，過滁州見買竹籃者不少。九時到蚌埠，客上下不少云。

十一月十六日 來復一

早一時車到銅山，過天橋即上隴海車上，車非綠皮鋼車，車上一切設備俱差，不購臥鋪，不准上二等車，遂又購一次臥鋪，一夜之間，購臥鋪二次，甚不經濟也。三時方睡，天明時已到河南境，過民權縣已八時，看江南景色與豫東相比，真乃昨日今朝，大不同也。而天氣亦然；在南京衣袂衣，此則非棉衣不可。到開封方十時，住新新旅行院，先訪仁甫兄，知校中催余趕快回校，別無他事，又到修儒兄家中，知馬太太又生一女，一年一個健者也。又訪原敬聽兄知涉縣縣長已更換，伊最近不願出廳任縣長云。又訪張嶽五兄太太張淑林，伊亦生一女已二月餘。二時回寓，與胡石青先生約定二時半在寓見面，屆時胡先生准時來到，見石青先生氣色豐滿，精神暢旺，談一時，因博物院開會而去。晚間仁甫兄設宴，爲余洗塵，有簡貫三王海涵周子敏林澤源霍本一鹿南洲諸先生

聚談甚歡。十一時回寓。

十一月十七日 來復二

上午七時到廳，先晉謁王祕書主任，略爲報告，祕書云：魯廳長卽出席政務會議，下午二時來廳可見，余遂到各科處拜訪熟人。出廳後，到河南民衆教育館訪李館長，及博物館王館長。又到開封省初中一看，卽回寓。杜華谷兄來訪，同到怡社下象棋兩盤，到福地春吃五種豆腐。飯後，略爲休息，又到廳晉謁

魯廳長，在辦公室內接見，余略將五省四市教育情形報告一下。廳長對余等此次參觀，甚爲滿意；并云在最近期間，廳中亦將派重要廳員到江浙兩廣參觀。余等請示廳長：屬校在安陽地方，情形特殊，接近河北，應如何注意？廳長面諭對軍事訓練，與童子軍訓，要特別加緊；并實行新生活，教職員以身作則領導等語。由廳中出，卽購聯票，於晚十二時搭隴海車赴鄭州。

十一月十八日 來復三

今早二時半到鄭縣，在車站候車一時餘，搭二十二次車，四時方開，雖係二等，但室內兩座坐三人，又未帶行李，甚不方便；但余上車即睡，天明時，已到新鄉。沿途無甚延擱，於十時餘到安陽車站。光魯嶽五序東致祥純一伯英等，在站相接，十一時到校。統計自上月十七日上午十一時離校，至今整三十三日，萬里壯行，至此完畢。

五省四市教育參觀記

四、結言

此次所參觀五省四市教育，除廣東外，每省皆有一概念，準確與否不敢知，但各人見解不同，所謂智者見智，仁者見仁也。茲將此次參觀所得，擬建議上峯及自行改革者，略述如下，以爲此行之結束：

甲、擬建議上峯者：

1. 援湖南先例增鹽稅附加作爲河南教育專款。
2. 實行教訓軍合一辦法。
3. 高中添設職業科，初中試行生活班。
4. 中學校應向省外發展，不必皆集於省會地方。
5. 請政府重新規定中等學校教職員任用待遇服務及獎懲規則。
6. 職業學校之充實。

7. 私立學校之贊助。

8. 中學課本應由政府規定劃一。

9. 招集中等學校行政會議。

10 組織國外考察團。

乙、本校自行改革者：

1. 嚴格執行軍事管理。

2. 組織膳食委員會，統辦學校火食。

3. 充實科學實驗設備。

4. 提倡學生勞動服務。

5. 變動學科之先後次序。

6. 畢業班次增加復習功課。

7. 以身作則，實行同食同住同工作。

8. 籌建大禮堂以便實施團體訓練。
9. 統制學生一切用器及零用。
10. 伙食費由學校一次收足存銀行生息。

五省四市教育參觀記

中華民國二十六年元月出版

五省四市教育參觀記

每冊定價六角

編著者

趙

質

宸

校閱者

胡王王

石幼海

青僑涵

發行者

河南省立安陽高級中學

印刷者

開封新時代印刷局