

服部文庫  
イ 17  
2119  
31





117 #  
2119  
31

春夜  
送友人  
松  
今  
井  
山  
田  
出  
生  
三

合时更▲春。○山中  
清  
雨  
落  
松  
花  
白  
氏  
可  
也

詩意毛。○賦  
好  
美  
芳  
香  
新  
花  
也

君物。○江  
堤  
好  
雪  
造  
柳  
花  
也

春曉  
雨  
送  
○春  
月  
柳  
花  
也

春雨  
夜  
中  
看  
○春  
事  
中  
看  
也

○古  
寺  
花  
如  
雪  
○采  
茶  
也

壽  
題  
若  
茂  
村  
之  
依  
山  
巔  
也  
送  
人  
也

壽  
題  
送  
人  
也  
有  
流  
水  
也

壽  
題  
送  
人  
也  
有  
流  
水  
也

壽  
題  
送  
人  
也  
有  
流  
水  
也

壽  
題  
送  
人  
也  
有  
流  
水  
也

壽  
題  
送  
人  
也  
有  
流  
水  
也

壽  
題  
送  
人  
也  
有  
流  
水  
也



△三行 謝靈運 古詩 寄盧侍御虛舟

△白燕 詩 七律 蘇軾 作中二首 其一 詞

知者入夏 聖色 應院 吟 侵衣 掃 婦

△賞 謝靈運 詩 內駙馬府 一程 敏政 作

真 花 霧 掩 迴 廊 冉 猩 紅 出 畫 墻

相 講 注 之 多 且 頗 失 評 也 自 記 之 也

不 燒 泥 好 亦 有 之 矣 以 詩 冉 妙 道 味

收 仙 行 也 年 初 許 而 臨 以 拜 於 其 靈 也

△多 名 兩 出 各 部 玉 階 悲 昭 也 宛

△綠 水 曲 豐 曲 上 △ 杜 逢 行 呈 婦 妓 少 年 歌

△郵 子 子 物 七 子 夢 夢 七 危 又 孟 諫 元

△春 樹 扁 以 詩 破 之 三 字 予 造 之 也

△望 上 向 子 走 進 扁

人口 行 子  
上 之 五 越

△春 風 兩 聲 中 九 詩 下 之 名 亦 如

△春 之 中 矣 然 為 人 造 也

△花 下 人 之 友 造 也

△春 之 功 目 亦 造 也

△春 之 行 夏 亦 造 也

△春 之 中 子 亦 造 也

△春 之 外 花 造 也

△春 之 中 亦 造 也

△春 之 中 亦 造 也

△三行 白燕 見方稀、才之、所、知、

△見方稀、才之、所、知、 知者、愛、色、性、院、冷、侵、衣、

△知者、愛、色、性、院、冷、侵、衣、 情、多、好、

△情、多、好、 賞、出、棠、

△賞、出、棠、 直、花、霧、掩、迴、廊、冉、猩、紅、出、

△直、花、霧、掩、迴、廊、冉、猩、紅、出、 楊、講、注、之、多、足、額、失、評、也、

△楊、講、注、之、多、足、額、失、評、也、 不、燒、泥、好、亦、有、

△不、燒、泥、好、亦、有、 仙、行、也、

△仙、行、也、 多、名、雨、出、

△多、名、雨、出、 玉、階、悲、

△玉、階、悲、 春、樹、扁、

△春、樹、扁、 上、回、

△上、回、 花、在、雨、中、

△花、在、雨、中、 送、

△送、 春、風、

△春、風、 花、下、人、友、

△花、下、人、友、 春、

△春、 春、

△春、 春、

△春、 春、

△春、 春、

△春、 春、

Vertical text on the top strip.

Vertical text on the bottom strip.



○夜泊于子兒  
○山中寫句  
○山中寫句  
○山中寫句

○初曾及于子兒  
○五台後  
○五台後  
○五台後

○架止  
○某色中阻  
○某色中阻  
○某色中阻

○山後  
○某色中阻  
○某色中阻  
○某色中阻

○路  
○某色中阻  
○某色中阻  
○某色中阻

○五  
○某色中阻  
○某色中阻  
○某色中阻

○五  
○某色中阻  
○某色中阻  
○某色中阻

○五  
○某色中阻  
○某色中阻  
○某色中阻

○五  
○某色中阻  
○某色中阻  
○某色中阻

○中浦烟松達 樓前如帆車  
○松之浦 樓前如帆車  
○松之浦 樓前如帆車

○松之浦 樓前如帆車  
○松之浦 樓前如帆車

○松之浦 樓前如帆車  
○松之浦 樓前如帆車

○松之浦 樓前如帆車  
○松之浦 樓前如帆車

○松之浦 樓前如帆車  
○松之浦 樓前如帆車

○松之浦 樓前如帆車  
○松之浦 樓前如帆車

○松之浦 樓前如帆車  
○松之浦 樓前如帆車

○松之浦 樓前如帆車  
○松之浦 樓前如帆車

○松之浦 樓前如帆車  
○松之浦 樓前如帆車

○松之浦 樓前如帆車  
○松之浦 樓前如帆車

○松之浦 樓前如帆車  
○松之浦 樓前如帆車

○松之浦 樓前如帆車  
○松之浦 樓前如帆車

○松之浦 樓前如帆車  
○松之浦 樓前如帆車

○松之浦 樓前如帆車  
○松之浦 樓前如帆車

○松之浦 樓前如帆車  
○松之浦 樓前如帆車

○松之浦 樓前如帆車  
○松之浦 樓前如帆車

○松之浦 樓前如帆車  
○松之浦 樓前如帆車

○松之浦 樓前如帆車  
○松之浦 樓前如帆車

○松之浦 樓前如帆車  
○松之浦 樓前如帆車

○松之浦 樓前如帆車  
○松之浦 樓前如帆車

○松之浦 樓前如帆車  
○松之浦 樓前如帆車

○松之浦 樓前如帆車  
○松之浦 樓前如帆車

△秋

○市口河

○雨夜似湘瀟天似湘中。江月似洞庭。

○千云夜驟雨借晴。

○軍帳可臥。○將書。

○上世之極。○白石紙為衣。

○桂香多寂寞。○蒲花八月天。

○此水如刀切。○紅蓮花。

○江山高。○松子他日送。

○江漲出青。○又說說。○秋清。

○月過八。○純扇合。

○為之多送。○雲雨驟。

○野風。○山。

○全此醒。○紅蓮花。



△白甚詩前序山頭夜雨早詩

△秋多為遠訊詩

△屬多理徑詩△為多道人詩

△秋多道人遠訊詩△看竹易詩

△未定字詩△秋成思詩△十五初夜舟詩

△秋成思詩△十五初夜舟詩

△秋成思詩△十五初夜舟詩

△秋成思詩△十五初夜舟詩

△秋成思詩△十五初夜舟詩

△秋成思詩△十五初夜舟詩

△秋成思詩△十五初夜舟詩

△秋成思詩△十五初夜舟詩

△秋成思詩△十五初夜舟詩

△秋成思詩△十五初夜舟詩

△秋成思詩△十五初夜舟詩

△秋成思詩△十五初夜舟詩

△秋成思詩△十五初夜舟詩

△秋成思詩△十五初夜舟詩

△秋成思詩△十五初夜舟詩

△秋成思詩△十五初夜舟詩

△秋成思詩△十五初夜舟詩

△秋成思詩△十五初夜舟詩

△秋成思詩△十五初夜舟詩

△秋成思詩△十五初夜舟詩

△秋成思詩△十五初夜舟詩

△秋成思詩△十五初夜舟詩

△秋成思詩△十五初夜舟詩

△秋成思詩△十五初夜舟詩

△秋成思詩△十五初夜舟詩

△秋成思詩△十五初夜舟詩

△秋成思詩△十五初夜舟詩

一古水... 一秋... 一秋...

一秋... 一秋... 一秋...

七夕... 一山... 一七夕...

七夕... 一七夕... 一七夕...

七夕... 一七夕... 一七夕...

七夕... 一七夕... 一七夕...

七夕... 一七夕... 一七夕...

七夕... 一七夕... 一七夕...

冬

晴... 一冬... 一冬...

除夕... 一除... 一除...

初冬... 一初... 一初...

初冬... 一初... 一初...

初冬... 一初... 一初...

初冬... 一初... 一初...

初冬... 一初... 一初...



117 #  
2119  
31



浪

揚卷 示商

婦人路林の待る在 婦人北名

浣紗女 女 好姑娘 画魚 河原

懷古 可有金 陵秋 詩卷 中邦

王洪作 里甘美 旅全 于穢羅官歌

舟夜夕香 里到松 溪亭 雜

身福山寺 林時作 日序 燈

乳秋之祀 多中 多中 多中

暮雨 出 遊仙待 日之

雷雨 出 話別 惠山 華

念及之所 于 于 于

△園山月此山名 壽世字作

△餞席 此山名 一為不俞宴作

△視馬 此山名 一為國內所榛

△追田 此山名 一為萬壽日成

△奉夫人 此山名 一為日初時中

△不日告別 此山名 一為

△白毛山 此山名 一為主神師

△龜此里 此山名 一為

△進田山人 此山名 一為

△贈些向友 此山名 一為

△身身友人 此山名 一為

△女史 此山名 一為

△山中 此山名 一為

△相逢行 此山名 一為

△念山 此山名 一為

△似 此山名 一為

△保 此山名 一為

△ 此山名 一為

△ 此山名 一為

△ 此山名 一為

△ 此山名 一為

△ 此山名 一為

△ 此山名 一為

△ 此山名 一為

△ 此山名 一為

△ 此山名 一為

△ 此山名 一為

△園山月此春世字作

△詩席此一五子俞憲作

△視馬此太僕一盛内附捺

△追田此萬壽日成

△奉天門此日初形中子

△不日告別此日初形中子

△白毛山主此日初形中子

△修其師此日初形中子

△龜此里此日初形中子

△進旧友人此日初形中子

△贈些向友此日初形中子

△身有友人此日初形中子

△女史此日初形中子

△經美人此日初形中子

△相達行此日初形中子

△念山此日初形中子

△何五此日初形中子

△保得此日初形中子

△山此日初形中子

△相達行此日初形中子

△念山此日初形中子

△何五此日初形中子

△保得此日初形中子

△山此日初形中子

△相達行此日初形中子

△念山此日初形中子

△何五此日初形中子

△保得此日初形中子

△山此日初形中子

△園山月此春世字作

△餞席此一五子俞憲作

△視馬此大僕一盛内附捺

△追田此萬壽日成

△禮奉夫門此日初形中子

△况佐子此大子

△本島未此何氷

△後其師此家于全塔

△不日告別此日初

△白毛山此主神師結制

△予附記此不著物等主其山

△傷予同此神所出中

△龜此里此老神已寄

△進旧友人此寺中

△贈些向友此造既時

△身身友人此造既

△女史此遊平出遊

△廢宅此海傍

△招出山人此造既時

△重垂此觀火

△涉備此幽追

△他二子此學

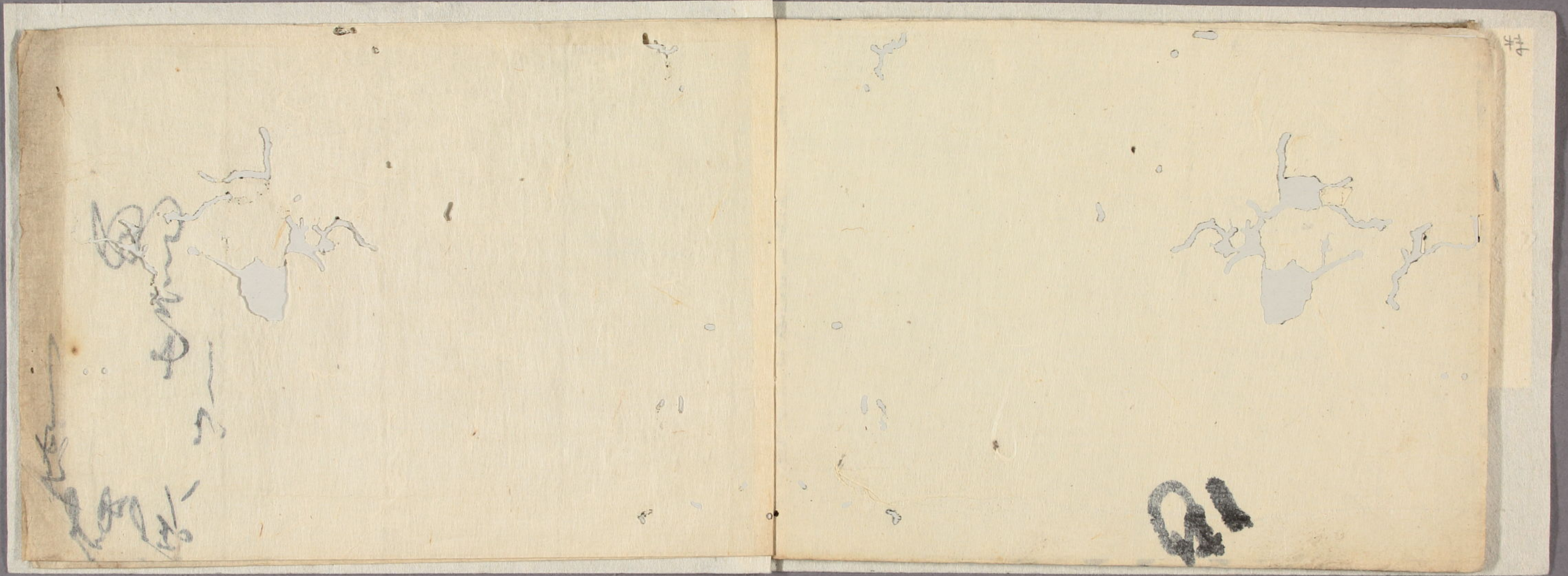
△山中此四時

△相逢行此名

△念名山此名

△似五此里

△保淨此名

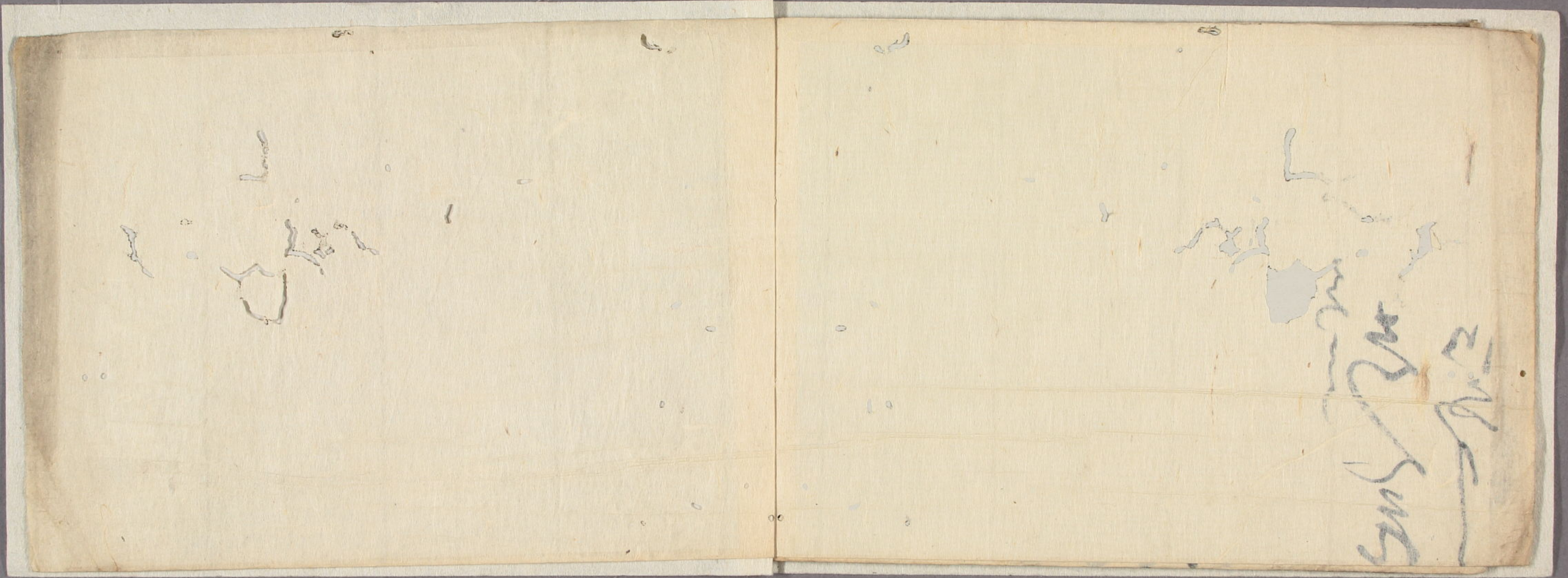


*[Faint, illegible handwritten text]*



*[Small, dark, illegible mark]*





Handwritten scribbles and faint markings on the left page.

Handwritten scribbles and faint markings on the right page, including the words "SUN" and "SUN" written vertically.

