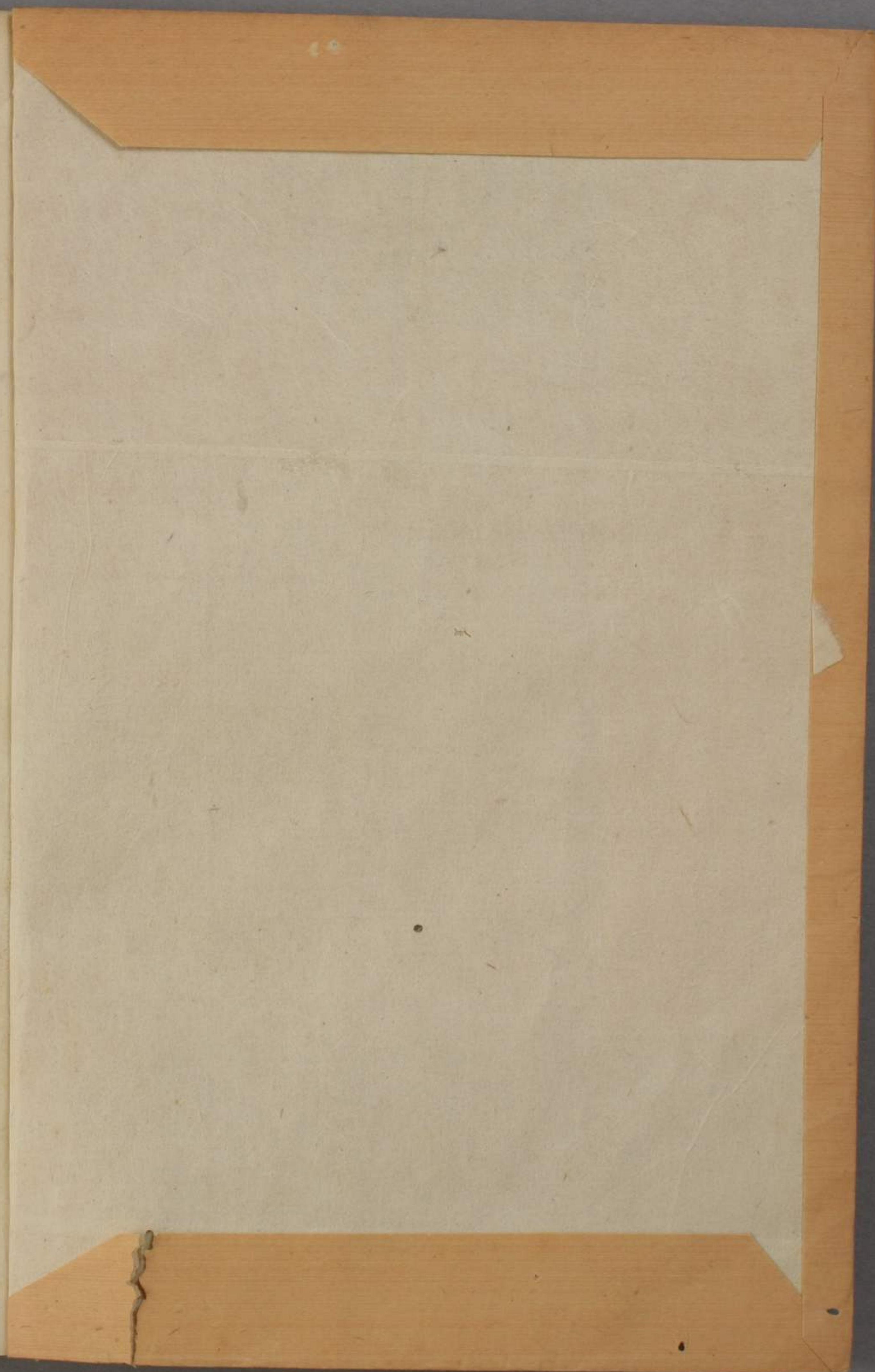




反自相... 卷本六... 日全... 目次...



門二 2  
號  
卷

算則卷之三

目次



日本三種尺

斤兩解

布帛三十

沽酒二十二

薪木十六

斤量十五

租稅單八

身外加法五

身外減法五

反率五

互率解  
約率三  
約率解

算原卷之三  
日本三種尺

筭則卷之二

日本三種尺

曲尺

今匠家所用以鐵以製之故曰金尺

吳服尺

以曲尺計之長一尺二寸

海鏡尺

以海鏡鬚作之以曲尺言之長一尺二寸五分

竹兩解

一斤唐月一百六十月初月二百一兩也  
五拾目雖然難以一決之

布帛

曲尺去去之人九寸縮尺損て幾何同

答曰縮尺去去之人九寸縮尺

測曰曲尺と直尺分と等して縮尺より高

曲尺五丈七尺三寸縮尺損て幾何同

答曰縮尺五丈七尺三寸縮尺

曲尺八丈八尺九寸縮尺損て幾何同

答曰縮尺八丈八尺九寸縮尺

測曰曲尺と直尺分と等して縮尺より高

曲尺九丈七尺九寸縮尺損て幾何同

答曰縮尺九丈七尺九寸縮尺

測曰曲尺と直尺分と等して縮尺より高

答曰曲尺九丈七尺九寸縮尺

測曰縮尺八丈八尺九寸縮尺損て幾何同

呉服の丈九寸曲の指で幾何同

答曰曲の七丈と寸五分

呉服の丈九寸指の指で幾何同

答曰指の丈九寸五分

袖の呉服の丈九寸五分と寸七分の指で幾何同

答曰指の丈九寸五分指の指で幾何同

答曰指の丈九寸五分

袖の七丈と寸五分呉服の指で幾何同

答曰呉服の七丈と寸五分

袖の指の丈九寸五分と寸七分の指で幾何同

答曰指の丈九寸五分指の指で幾何同

答曰呉服の七丈と寸五分

布長丈九寸の指の指で幾何同

答曰指の丈九寸五分

袖の長と寸五分の指の指で幾何同

合同

布長丈九寸の指の指で幾何同

答曰信錢九百七拾文

布每丈之人價錢七百五拾文每尺信錢同

答曰每尺之拾文

初曰價之直者率之通之長之除每尺信錢

以谷同

布每丈之人價錢七百五拾文每尺信錢同

答曰每尺之拾文

錢之百七拾文每尺價錢七百五拾文信布同

答曰信布每丈之人

初曰錢之直者率之通之每尺價之除信布

之以人高

錢之百七拾文每尺價錢七百五拾文信布同

答曰信布每丈之人

布之每尺價錢七百五拾文今布之人價錢同

答曰價錢一百文

初曰之價之直者率之通之長之除每尺信錢  
為除價錢之谷同

布之入五寸價銀百拾之入今布七寸價銀同

答曰價銀拾之入今

布之入六寸價銀百拾之入今布八寸價銀同

答曰價銀百拾之入

布之入七寸價銀百拾之入今布九寸價銀同  
綫有年通之法之入實之除信布之入今同

布之入八寸價銀百拾之入今布十寸價銀同

答曰信布之入

布每丈價銀三拾之入布九拾之入價銀同

答曰價銀之入之入拾之入

布每丈價銀拾之入布七拾之入價銀同

布每丈價銀拾之入布五拾之入價銀同

答曰價銀拾之入之入拾之入

布每丈價銀拾之入布三拾之入價銀同

答曰信布之入之入

布每丈價銀拾之入除信布之入同



布每疋價之拾七文銀拾五文七白之拾五文信布同

答曰信布之白口拾五文

布疋之拾五文價銀拾五文七白之拾五文每疋價同

答曰每疋價口拾五文

制曰價銀之口布之口除每疋價銀之口同

布疋之拾五文價銀之拾五文七白之拾五文每疋價同

答曰每疋價口拾五文

布疋之拾五文價銀之拾五文七白之拾五文今布疋口口拾五文價銀同

答曰價銀九文七白之文

制曰後之布之口價銀之口之口之口之布之口除價銀

之口同

布疋之拾五文價銀之拾五文七白之拾五文今布疋口口價銀同

答曰價之口之口口口口

布疋之拾五文價銀之拾五文七白之拾五文今布疋口口

之口口口口口

答曰後之布之口之口之口

御日後之價銀と云布と云て前之價銀と云除信  
布と云同

布と云拾之是價銀と云拾五斗と云拾五斗今銀と云  
之は拾五斗信布と云

谷曰信布と云

沽酒

每樽之斗或斗入酒之斗五拾七樽石敷同

谷曰石敷同拾五斗

御日樽敷と云每樽入と云て石敷と云同

每樽之斗と斗入酒五斗拾五樽石敷同

谷曰石敷同拾五斗

酒曰同拾七樽石敷同と云て斗と云毎樽入同

谷曰每樽之斗と斗入

御日石敷と云樽敷と云除每樽入同

酒之斗と斗入石敷同拾五斗と斗毎樽入同

谷曰每樽之斗と斗入

每指之年或年入石穀百拾之石或年之年指教と同

答曰指教之百之石二

新曰石穀之直每指之石除指之得合同

每指之年之年入石穀百拾之石或年之年指教と同

答曰樽教百之拾七

酒之指之年或年入價金之石或年之石指教と同

答曰每指之年或年入八分七厘五毫

新曰價金之直或年之石或年之石指教と同

新曰價金之直

酒之指之年入價金之石或年之石指教と同

と同

答曰每指之年或年入六分七厘五毫

酒之指之年或年入價金之石或年之石指教と同

と同

答曰每指之年或年入

新曰價金之直或年之石或年之石指教と同

と同

酒每升價金壹分貳釐五分亦拾文每升價銀貳分  
支智之拾目壹拾入之同

茶曰壹拾之平之俸入

酒每升價銀壹分貳釐五分亦拾文每升價銀貳分  
價金之同

茶曰價金之拾之貳

形曰每升價銀壹分貳釐五分亦拾文每升價銀貳分  
價金之同

酒每升價銀壹分貳釐五分亦拾文每升價銀貳分  
價金之同

茶曰價金壹分貳釐五分亦拾文

酒拾貳每升價金壹分貳釐五分亦拾文

茶曰價金之拾之貳

形曰每升價銀壹分貳釐五分亦拾文

酒之拾九每升價金壹分貳釐五分亦拾文

茶曰價金壹分貳釐五分亦拾文

酒每升價金壹分貳釐五分亦拾文

茶曰每升價銀壹分貳釐五分亦拾文

新日全と並に指價と除く之を教との合同  
是指價令之分或年並或拾之分後酒教との

答曰教拾五

酒拾五指價令或百拾五と指價との

答曰指價令五十分

新日教教倍之法と久價令と除き指價との合  
同

酒拾五指價令と拾五と指價との

答曰指酒之分五十分

酒拾五指價令百拾五と酒七教其價令との

答曰價令或拾或五十分

新日後酒と並に指價令と中と前と酒と除價

令との合同

酒拾五指價令百拾五と酒百拾五と指價令との

答曰價令四百拾五

酒拾五指價令百拾五と酒百拾五と指酒との

答曰佳酒拾之類

御曰後令之也類教之字之也令之也佳酒之類同  
酒拾之類令之也拾之類令之也拾之類令之也拾之類令之也  
答曰佳酒之類也

甘薪木

甘薪之人繩之類也甘薪之人繩之類也

答曰換繩之類

御曰五尺之繩之類也五尺之繩之類也五尺之繩之類也  
換之類也換之類也換之類也

甘薪之人繩之類也甘薪之人繩之類也

答曰換繩之類也

甘薪之人繩之類也甘薪之人繩之類也

答曰換繩之類也

御曰五尺之繩之類也五尺之繩之類也五尺之繩之類也  
換之類也換之類也換之類也

廿新字人繩之百七拾五束公三人繩指之幾何同

答曰指繩の百拾五束

菊の百廿束毎束百拾束僧令同

答曰僧令百拾束

柳百廿束毎束百拾束僧令同

答曰僧令百拾束

答曰僧令百拾束

菊の百廿束毎束百拾束僧令同

答曰僧令百拾束

柳百廿束毎束百拾束僧令同

答曰僧令百拾束

答曰僧令百拾束

菊の百廿束毎束百拾束僧令同

答曰僧令百拾束

柳百廿束毎束百拾束僧令同

答曰僧令百拾束

答曰每百文新百之拾也

今壹分之新百之拾也每百文信幣同

答曰信幣同

湖曰新之壹拾之除信幣同

今壹分之新百之拾也每百文信幣同

答曰信幣同

湖曰新之壹拾之除信幣同  
法之除信幣同

每百文新之壹分信幣同  
同

答曰信幣同

湖曰新之壹每百文信幣同

每百文新之壹分信幣同

答曰信幣同

湖曰新之壹每百文信幣同



每百文女新之束分壹分女新之拾分束分壹分信條同

答曰信條壹分者之百文拾文

例曰新之束者率之半之每百文女新之除者率之  
約之信條同

每百文女新之束分壹分女新之拾分束分壹分信條同

答曰信條壹分者之百文拾文

### 斤量

唐目五拾斤俵目壹之同

答曰俵目之拾文

例曰斤數之壹唐目壹之通一俵目率之約之  
俵目之同

唐目之拾文斤俵目壹之同

答曰俵目壹拾斤之百文拾目

唐目之拾文斤之拾目俵目壹之同

答曰俵目壹拾文斤之百文拾目

麝香每斤文信銀拾文。麝香每斤文信銀拾文。

答曰價銀拾文之孫目

麝香每斤文信銀拾文。麝香每斤文信銀拾文。

麝香每斤文信銀拾文。麝香每斤文信銀拾文。

答曰價銀拾文之孫目

麝香每斤文信銀拾文。麝香每斤文信銀拾文。

孫目

答曰價銀拾文

麝香每斤文信銀拾文。麝香每斤文信銀拾文。

孫目

麝香每斤文信銀拾文。麝香每斤文信銀拾文。

孫目

答曰價銀拾文

麝香每斤文信銀拾文。麝香每斤文信銀拾文。

答曰價銀拾文

麝香每斤文信銀拾文。麝香每斤文信銀拾文。

孫目

麝香每斤文信銀拾文。麝香每斤文信銀拾文。

答曰信義之格也

茶之斤價曰信字又稱之格字又信字同

答曰信茶以格也

制曰後之並斤率或曰月之年之為字之斤價有  
率通之之字之降信茶之同

茶之斤價或曰五格之字後或格字又信茶之同

答曰信茶以格也

茶或格字價後之格之字之斤信義之同

答曰信義之百格也

制曰價後之並斤率或曰月之字之茶之除有  
率之字物之字之斤信義之同

茶之格目價後之格之字之斤信義之同

答曰信義以格也

茶之斤價曰之茶之格之字價後之同

答曰信格之字也

制曰之斤價之並省率通之之字之字之  
斤率之字之除價後之同

茶之斤價曰拾字又茶之拾字曰價字同  
谷曰價字拾字又同

租稅

每斗斤細字并字同

谷曰字及并字同

細曰字并細字同

每斗斤細字并字同

谷曰字及并字同

石盛拾字及并字同

又公字及并字同  
谷曰字及并字同

細曰石盛字及并字同

石盛拾字及并字同

谷曰字及并字同  
又公字及并字同

反和并七年之井之公之氏之石蔵也

谷曰石蔵也

粥曰反和并七年之井之公之氏之石蔵也

反和并七年之井之公之氏之石蔵也

谷曰石蔵也

粥曰反和并七年之井之公之氏之石蔵也

反和并七年之井之公之氏之石蔵也

谷曰石蔵也

粥曰反和并七年之井之公之氏之石蔵也

反和并七年之井之公之氏之石蔵也

每寺反和并七年之井之公之氏之石蔵也

谷曰石蔵也

粥曰反和并七年之井之公之氏之石蔵也

反和并七年之井之公之氏之石蔵也

谷曰石蔵也

粥曰反和并七年之井之公之氏之石蔵也

谷曰石蔵也

御曰及名并とて重年七拾とて除を併ねとて同  
曰公とて氏とて反名七斗改并を併ねとて同

谷曰坪刈を併ねとて

御曰及名并とて重年七拾とて除を併ねとて同  
石盛拾之反名并とて重年七斗改并を併ねとて同

谷曰重年七斗

御曰及名并とて重年七斗改并を併ねとて同  
石盛拾之反名并とて重年七斗改并を併ねとて同

谷曰石盛拾

反名并七斗改并を併ねとて重年七斗改并を併ねとて同

谷曰石盛拾

御曰及名并とて重年七斗改并を併ねとて同

反名并七斗改并を併ねとて重年七斗改并を併ねとて同

谷曰石盛拾

石盛拾之反名并とて重年七斗改并を併ねとて同

谷曰反名并七斗

他日石邊與之重屋と云々之反在るは合同

石邊拾之重屋と云々の并て同

谷曰反在る并て同

反別と野と反之取寄取拾同

谷曰言同の取寄取拾

他日反別と取寄取拾と云々の合同

反別と野と反之取寄取拾と云々の合同

谷曰言取寄取拾と云々の合同

他日反別と取寄取拾と云々の合同

言同の取寄取拾と云々の合同

谷曰反別と野との取寄

他日言同の取寄取拾と云々の合同

言同の取寄取拾と云々の合同

谷曰反別と野との取寄

他日言同の取寄取拾と云々の合同

反別と野との取寄取拾と云々の合同

答曰盛捨ら

佛曰言と並及別と除遣と同

及別捨之所或盛捨を捨る言下る捨たる或斗  
と申ふ盛と同

答曰盛捨ら

佛曰及別と並及捨と心物と法とく言と除  
遣と同

言と言と中石先とつみち捨ら同

答曰物成或言とつみち捨ら

佛曰言と並及と心と物と得同

言と言と捨る先とつみち捨ら同

答曰物成と言と捨らと心と捨らと

物成とつみち捨らとつみち捨らと

答曰言捨らとつみち捨ら

佛曰物成と並及と心と除らと

物成とつみち捨らとつみち捨らと

答曰言とつみち捨ら



高少の百石相成らぬ百拾石五年先と同

答曰先二ツに分る

御田相成と重なるは除かると同

高少の百石相成らぬ百拾石五年先と同

答曰先二ツに分

御田相成らぬ百拾石五年先と同

答曰先拾石五年先と同

御田相成らぬ百拾石五年先と同

御田相成らぬ百拾石五年先と同

答曰先拾石五年先と同

御田相成らぬ百拾石五年先と同

答曰先拾石五年先と同

御田相成らぬ百拾石五年先と同

御田相成らぬ百拾石五年先と同

答曰先拾石五年先と同

御田相成らぬ百拾石五年先と同

谷田五右衛門

形田五右衛門と並に教と云降五右衛門と云合同

五右衛門と云降五右衛門と云合同

谷田

六人給米七斗七升  
口傳馬場入用自斗七升を合  
口傳米八斗五升五合

形田五右衛門と云降五右衛門と云合同  
二斗七升と云降五右衛門と云合同  
五右衛門と云降五右衛門と云合同

五右衛門と云降五右衛門と云合同

谷田

六人給米七斗七升  
口傳馬場入用自斗七升を合  
口傳米八斗五升五合

五右衛門と云降五右衛門と云合同

谷田五右衛門と云降五右衛門と云合同

形田五右衛門と云降五右衛門と云合同

五右衛門と云降五右衛門と云合同

谷田五右衛門と云降五右衛門と云合同

五右衛門と云降五右衛門と云合同

答曰言石之百之拾石

船曰水之重率或分心除言之於合同  
水之重率七言五拾石又之同

答曰言石七言五拾

物成七言五拾石五言四言之同

答曰言水或拾石或言一五拾石

船曰物成之重率之重之重之重之重之同  
本途之百七拾石債口之同

答曰言水之石七言五拾

船曰物成之重率之重之重之重之同

物成水之拾七言五拾石之同

答曰言水之重率之重之重之同

船曰物成之重率之重之重之重之同

水或拾石之重率之重之重之同

答曰物成之重率之重之同

船曰言水之重率之重之重之重之同

口每字年七并本途と同

答曰本途之格七俵

測曰口每之並率之金之除物成と同

口每字格之文物成水と同

答曰物成之水之格之文

測曰口每之並率之金之除物成水之格合同

物成并口每格之石成之文成合同

答曰文成之石成之并

測曰物成之並率之金之除物成水之格合同

文成格之石成之文成合同

答曰物成之石成之

測曰文成之並率之金之除物成之格合同

身外加法

每文格之石成之文成合同

答曰信格之文成合同

每支每寸長或寸半寸拾以反信紙同

答曰信紙以拾寸半

布每尺長或寸半寸拾以反信紙同

答曰信紙以拾寸半

紙每石價銀或兩寸百文或寸半價銀全同

答曰信紙以拾寸半

每人賜銀或寸半寸拾以反信紙同

答曰賜銀以拾寸半

身外減法

粟每石銀或寸半寸拾以反信紙同

答曰信紙以拾寸半

紙每寸長或寸半寸拾以反信紙同

答曰信紙以拾寸半

每反寸長或寸半寸拾以反信紙同

答曰反別寸或寸半

桃每拾價拾以反信紙以拾寸文信紙同

答曰此數之極也

去其末位之字并外字割減して白米と同

答曰白米之極也

反率

每斗之釋或合又和之旨は拾五反倍釋と同

答曰倍釋半斗之釋或合又

每斗之釋或合又和之旨は拾五反倍釋と同

答曰倍米九百或或石の中

布之反倍之反或分又量布之拾五反倍釋と同

答曰倍米之旨目

每俵之中五升又合又入米字の或旨拾五石七斗五升  
俵數と同

答曰俵數五石五斗五俵

草每箇船或分又和之旨は拾五反七斗五升倍釋と同

答曰倍草之旨は拾五

反率解	二	〇五
四	〇二五	
八	〇一二五	
十六	〇〇六二五	
三十二	〇〇三一二五	
六十四	〇〇一五六一二五	
得次伴	逐德之	伴分逐乘五

約率

米之拾五名價令拾五文米拾五名價令同

答曰價令拾五文

布之文或人價銀拾五文布之文或人價銀拾五文同

答曰價銀三百拾五文

炭或拾五名價銀拾五文炭或拾五名價銀拾五文同

答曰價銀三百拾五文

約率解

二因<sub>ナ</sub>者

四因<sub>ナ</sub>者

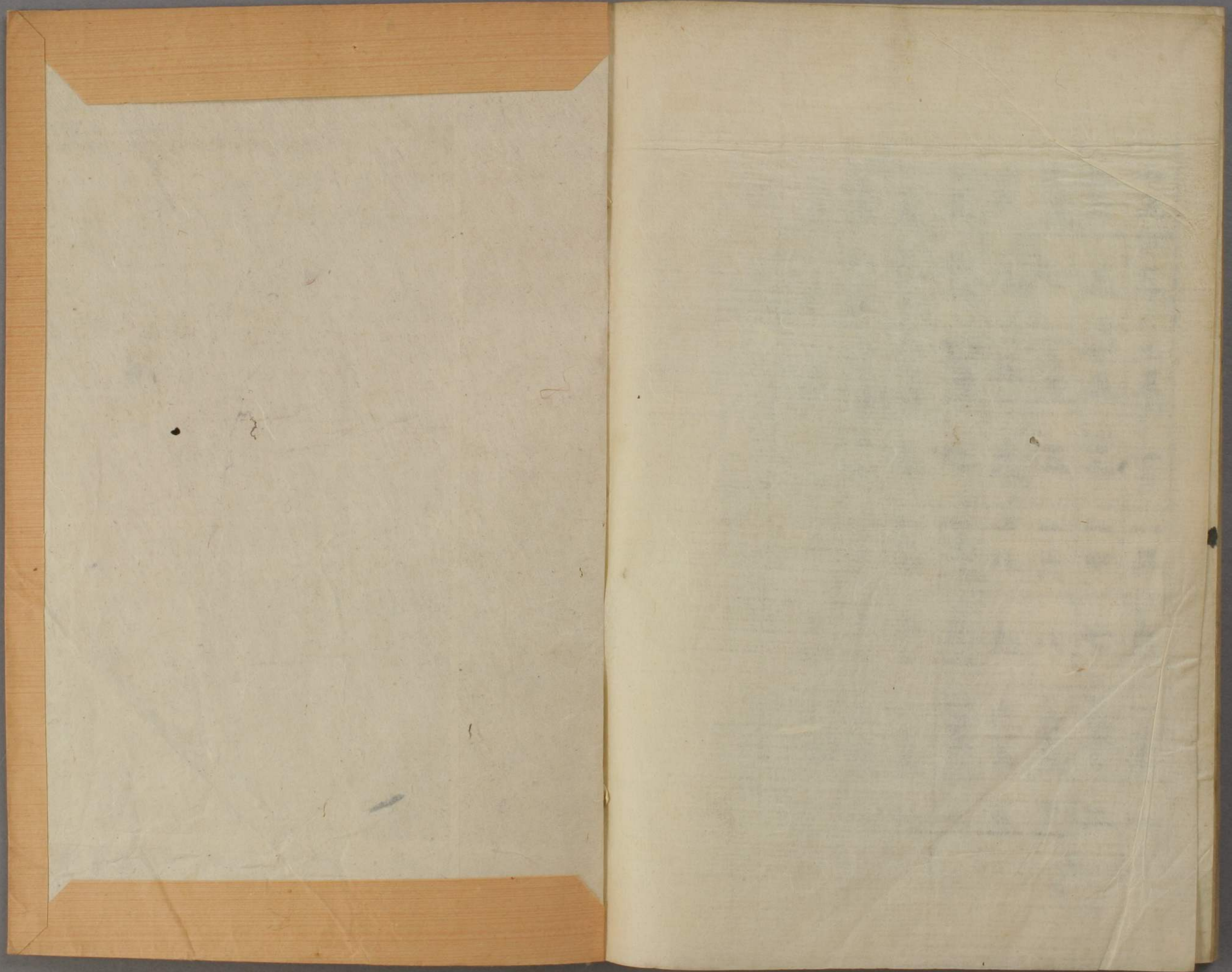
五因<sub>ナ</sub>者

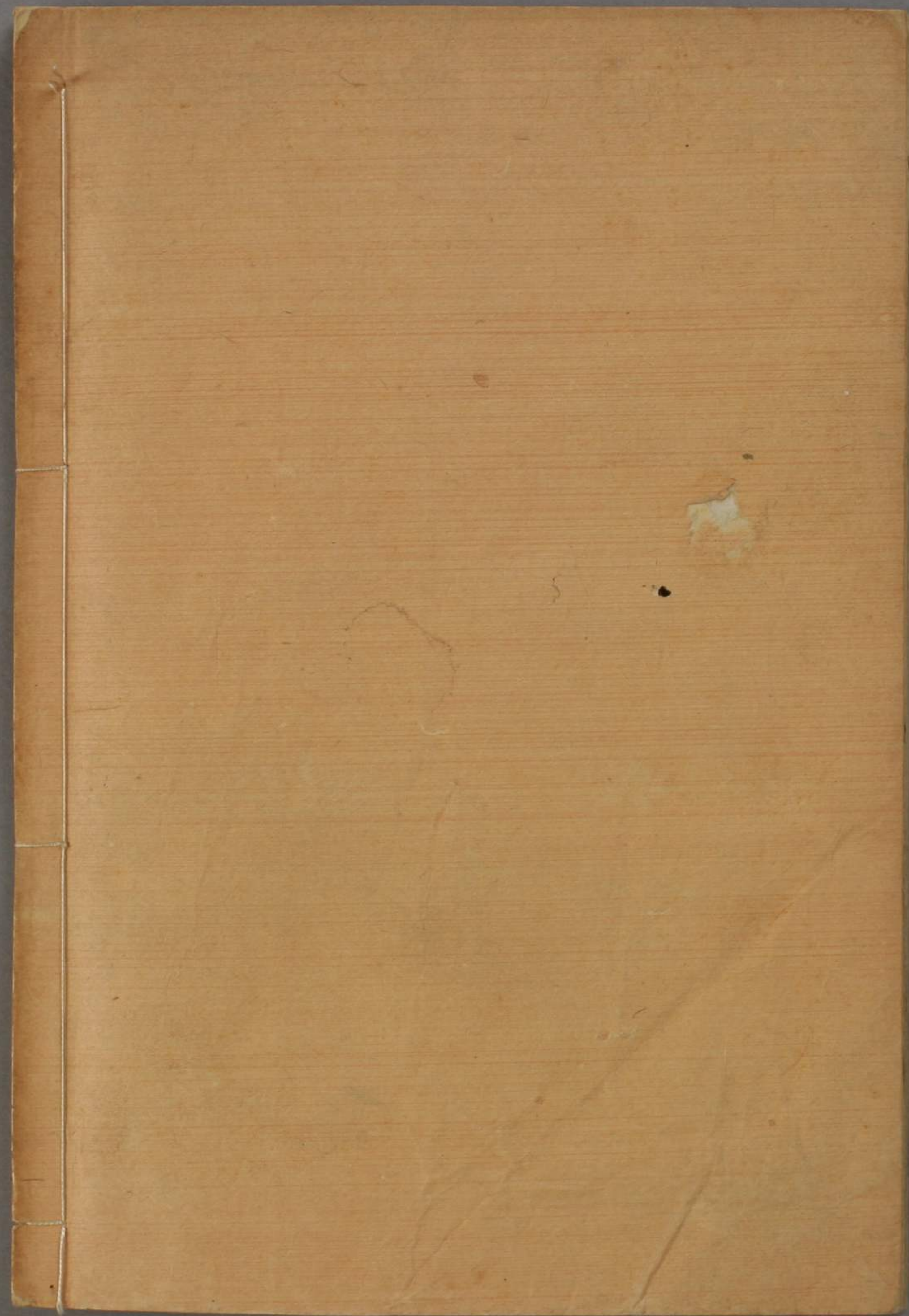
八因<sub>ナ</sub>者

算術則卷之二畢

一五	二五	三五	四五	〇五	一五	二五	三五
三	五	七	九	二	二	二	二
二五	七五	二三五	一五〇	一七五	二三五	二三五	二三五
一	三	五	六	七	九	二	一
一二	一四	一六	一八	二〇	二二	二四	二六
六	七	八	九	一〇	一一	一二	一三
一二五	二五〇	三七五	六二五	七五〇	八七五	二二五	二二五
一	二	三	五	六	七	九	一







身外如法

身外如法

是

毎行を身外にすべし  
下より始むるは  
下より始むるは  
下より始むるは

上より始むるは  
上より始むるは  
上より始むるは