

69.429

SOCIÉTÉ PHILOMATHIQUE  
DE BORDEAUX

LEGS  
Auguste BRUTAILE  
1859-1926

XIII<sup>E</sup> EXPOSITION

NATIONALE  
INTERNATIONALE  
UNIVERSELLE

BORDEAUX  
1895

NOTICE GÉNÉRALE

BORDEAUX  
IMPRIMERIE G. GOURDILHON  
11, Rue Guisarde

DONS  
7  
N° 13289

# Chocolats et Thés

---

MAISON

**A. PRÉVOST J<sup>ne</sup>**

Fondée en 1827

PARIS, 39, boulevard Bonne-Nouvelle

BORDEAUX, 4, allées de Tourny

---

CHOCOLAT A LA TASSE

4, allées de Tourny, BORDEAUX

---

Établissement ouvert jusqu'à la sortie des Théâtres

---

**MAGASIN DE VENTE :**

4, allées de Tourny, BORDEAUX

---

*CHOCOLATS en TABLETTES*

---

**BONBONS AU CHOCOLAT PRALINÉ**

*A la Crème et Assortis*

---

Expéditions par Colis-Postaux contre Remboursement

SOCIÉTÉ PHILOMATHIQUE

DE BORDEAUX

---

XIII<sup>e</sup> Exposition de Bordeaux

1895

NATIONALE, INTERNATIONALE  
ET UNIVERSELLE

Ouverture : 1<sup>er</sup> Mai — Clôture : 1<sup>er</sup> Novembre

1895

---

## Exposition Internationale

POUR

*l'Enseignement, les Beaux-Arts, l'Agriculture  
l'Industrie*

*les Arts industriels et l'Art ancien*

provenant de

France, Algérie, Colonies françaises, Pays de protectorat  
Angleterre, Belgique  
Italie, Suisse, Espagne et Portugal

---

## Exposition Universelle

POUR

*les Sciences sociales, l'Électricité  
les Vins*

*Spiritueux, Liqueurs et Boissons fermentées*

---

POUR TOUTS RENSEIGNEMENTS

S'adresser au Secrétariat général de la Société

2, Cours du XXX-Juillet, à Bordeaux

---

*Avis aux Étrangers.* — La Commission des Langues étrangères se tiendra à la disposition des Exposants étrangers pour les aider soit au moment de leur installation, soit pendant leur séjour à Bordeaux.

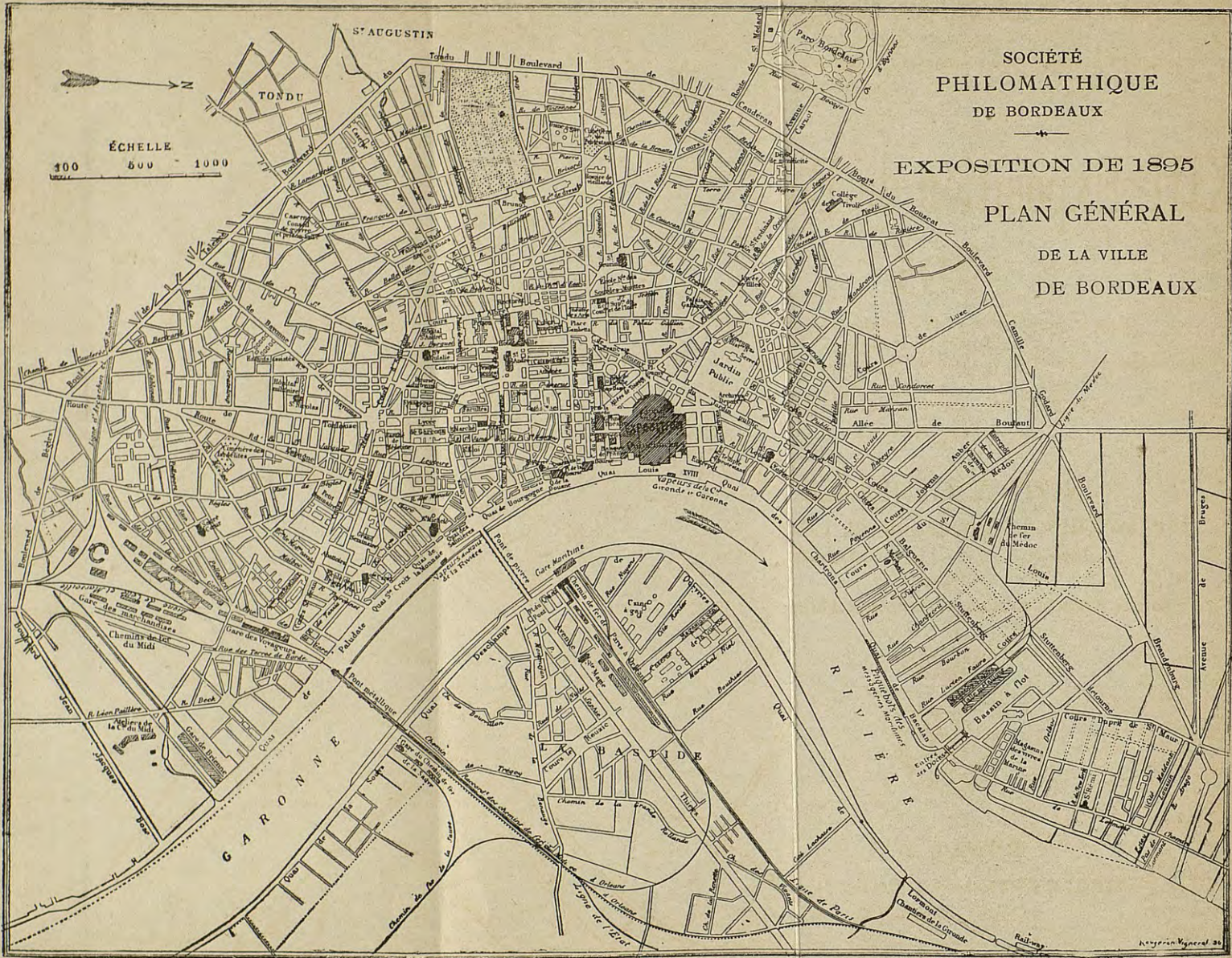
**ROUCHEYROLLE**

*Distributions, Ecritures*

*Recouvrements*

**36, Rue Mouneyra, 36**

**BORDEAUX**



SOCIÉTÉ  
PHILOMATHIQUE  
DE BORDEAUX

EXPOSITION DE 1895

PLAN GÉNÉRAL

DE LA VILLE  
DE BORDEAUX

ÉCHELLE  
100 500 1000

SOCIÉTÉ PHILOMATHIQUE DE BORDEAUX

FONDÉE EN 1808

*Déclarée Établissement d'utilité publique par décret du 27 juillet 1859*

SECRETARIAT GÉNÉRAL : 2, cours du XXX-Juillet

.....

# XIII<sup>e</sup> Exposition de Bordeaux

## 1895

Sous le patronage et avec le concours de l'État  
Du Département de la Gironde  
De la Municipalité et de la Chambre de commerce de Bordeaux

NATIONALE, INTERNATIONALE  
ET UNIVERSELLE

NOTICE GÉNÉRALE  
Sur la Ville de Bordeaux et l'Exposition

*Règlement, Classification, Tarifs, Comités*

publiée par le

Comité d'Administration de la Société Philomathique



BORDEAUX

IMPRIMERIE G. GOUNOUILHOU

11, RUE GUIRAUDE, 11

## Comité d'Administration

De la Société Philomathique pour 1894

---

MM.

HAUSSER (A.-E.) \*, Ingénieur en chef des Ponts et Chaussées, ingénieur en chef à la Compagnie des chemins de fer du Midi, **Président.**

BUHAN (Eugène) \*, Négociant, **Vice-Président.**

AVRIL (Jules), Ingénieur des Arts et Manufactures, ingénieur à la Compagnie du gaz de Bordeaux, **Secrétaire général.**

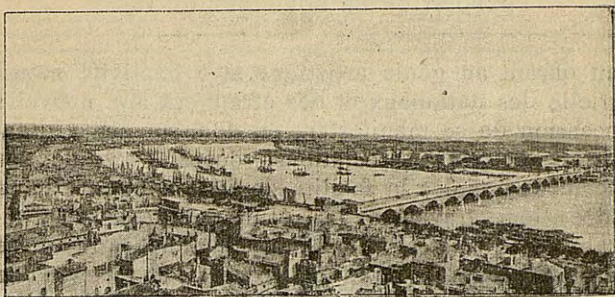
TISSEYRE (Albert), Propriétaire, **Trésorier.**

SAMAZEUILH (Fernand) (A.), Banquier, **Archiviste.**

BRANDENBURG (Joseph), Négociant;  
GOYETCHE (Léonce) \*\*\*, Directeur d'assurances, consul de Roumanie;  
MONOD (Léon), Ingénieur agricole;  
DUPUY (Abel), Avoué au Tribunal civil; } **Secrétaires adjoints.**

SAUNIER (Emmanuel), Architecte;  
SENGÈS (Ferdinand), Courtier, vice-consul de Turquie;  
WIDEMANN (Gustave), Propriétaire; } **Commissaires des dépenses.**





Le Port et le Pont de Bordeaux

# XIII<sup>e</sup> Exposition de Bordeaux

NATIONALE, INTERNATIONALE & UNIVERSELLE

1895

---

I

## Exposé Préliminaire

**L**A Société Philomathique de Bordeaux a décidé d'ouvrir, au printemps de l'année 1895, sa XIII<sup>e</sup> Exposition générale, et de lui donner un caractère à la fois *national et international* pour ce qui concerne l'Enseignement, les Beaux-Arts, l'Agriculture et l'Industrie, et *universel* en ce qui concerne les Vins et Spiritueux, l'Électricité et les Sciences sociales.

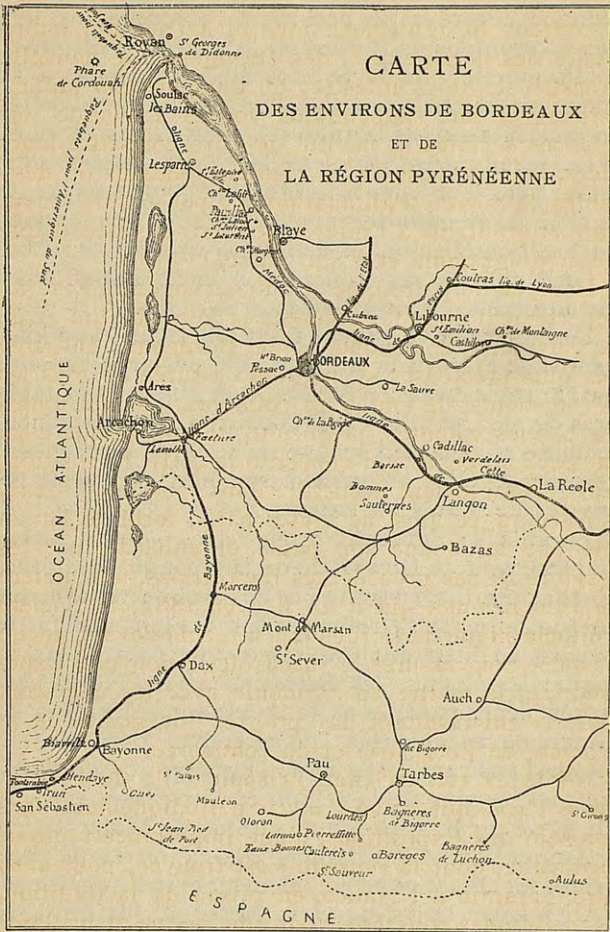
En prenant cette décision, conforme à ses Statuts;

en offrant au génie artistique et à l'activité industrielle des nationaux et des étrangers une nouvelle occasion de se manifester; en donnant aux philanthropes et, aux associations vouées à l'étude des sciences sociales la facilité de faire connaître leurs idées, leurs travaux et les résultats obtenus ou désirables, la Société Philomathique a pensé faire œuvre utile et profitable à l'intérêt général, et rester fidèle à son programme et à son passé.

Honorée du patronage et du concours de l'État, du département de la Gironde, de la Municipalité et de la Chambre de commerce de Bordeaux, entourée des plus précieuses sympathies, assurée de tous les dévouements, de toutes les collaborations, de toutes les bonnes volontés, la Société Philomathique a vu sa décision, en ce qui concerne la XIII<sup>e</sup> Exposition, très favorablement accueillie dans tous les milieux.

Encouragée ainsi de toutes parts, forte de l'autorité que lui donne son passé et enhardie par les résultats de ses précédentes Expositions, notamment de la douzième, qui a eu lieu en 1882, la Société Philomathique de Bordeaux n'a reculé devant aucun obstacle pour assurer le succès de la nouvelle Exposition, et la mettre en harmonie avec les nouveaux besoins qui résultent des progrès incessants de la science, de l'industrie et du commerce.

Bordeaux est, en effet, la seule ville de France, après Paris, qui ait vu s'ouvrir périodiquement dans son sein des Expositions, d'une importance toujours croissante, dont la réussite s'est trouvée, pour ainsi dire, garantie à l'avance, en raison de la tradition, des habitudes consacrées par une longue et brillante période de succès. Les tentatives plus ou moins hardies faites dans quelques autres villes de province ont certes été heureuses pour la plupart, mais il leur



Distances de Bordeaux à : Paris, 8 heures ; — la frontière d'Espagne, 4 h. ; — Li-  
bourne, 35 min. ; — St-Émilion, 1 h. ; — Pauillac, 1 h. 35 ; — Soulac, 3 h. ; — Royan,  
4 h. ; — Arcachon, 1 h. ; — Dax, 2 h. 30 ; — Bayonne-Biarritz, 3 h. 15 ; — Pau, 4 h. ;  
— Tarbes, 6 h. ; — Lourdes, 7 h. ; — Pierrefite-Cauterets, 8 h. ; — Luchon, 10 h.

manque encore cette périodicité désormais assurée aux Expositions de Bordeaux, grâce à la prérogative traditionnelle que la Société Philomathique, a su conquérir et garder en dirigeant dans le principe et en concentrant par la suite ses efforts dans ce sens.

La faveur dont jouissent les Expositions bordelaises tient d'ailleurs à la situation géographique de la ville, à l'étendue de son commerce, à l'importance du foyer intellectuel et artistique qu'elle constitue, à l'urbanité de ses habitants, à la réputation aussi incontestable qu'incontestée de ses vins.

Posée sur la rive gauche de la Garonne, à 100 kilomètres de l'Océan et à l'extrémité du large estuaire qui, à partir du bec d'Ambès, constitue un véritable bras de mer, la ville de Bordeaux, dont l'ancienneté remonte au delà de l'époque romaine, s'est progressivement développée grâce à son port qui reçoit les navires de toutes les nations.

La ville de Bordeaux occupe sans doute l'ancien emplacement de la capitale de la seconde Aquitaine, *Burdigala*. Reconstituée par des architectes romains en 260, elle fut détruite par les Visigoths et fut le théâtre de bien des luttes qui appelèrent dans la région les Francs, les Sarrasins et les Normands. Après avoir passé sous la domination des ducs de Gascogne et des rois d'Angleterre, Bordeaux fit retour à la France à la fin de la guerre de Cent Ans. Ce sont les vins de la région et la richesse agricole du pays qui lui ont donné surtout de l'importance.

Aujourd'hui, les relations commerciales de Bordeaux sont établies principalement avec l'Angleterre, l'Allemagne, la Belgique, la Norvège, l'Italie, l'Espagne, le Portugal, le Sénégal et toutes les côtes de l'ouest de l'Afrique, avec diverses contrées de l'Amérique, notamment les États-Unis, les Antilles,

le Brésil, l'Uruguay, la République Argentine, le Chili et le Pérou, enfin avec l'Australie.

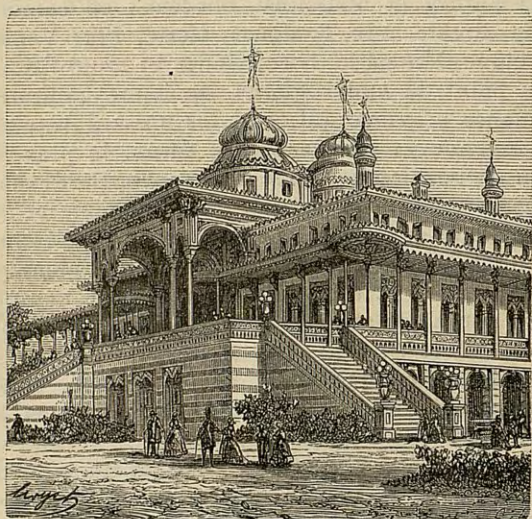
Du côté de la terre, Bordeaux se trouve à huit heures de Paris, sur la grande ligne de Paris à Madrid, au point où vient se souder à cette grande artère le réseau non moins important qui traverse tout le midi de la France et met ainsi Bordeaux en communication directe avec Toulouse, Cette, Port-Vendres, Barcelone, Marseille, Nice, Gènes et toute l'Italie.

Au point de vue régional, ancienne capitale de l'immense province qui, sous les noms d'Aquitaine, de Guyenne et de Gascogne, forma le plus beau joyau de l'ancien royaume de France, Bordeaux est restée la capitale industrielle, commerciale et intellectuelle du sud-ouest de la France, qui s'étend de la longue chaîne des Pyrénées jusqu'aux montagnes de l'Auvergne et aux collines du Poitou.

Les agréables stations balnéaires d'*Arcachon*, de *Royan* et de *Soulac* sont aujourd'hui, grâce à la rapidité des voyages, des lieux de plaisance à proximité immédiate de Bordeaux. Un peu plus loin, *Dax*, *Biarritz*, *Saint-Jean-de-Luz*, *Hendaye* et *Saint-Sébastien* réunissent, pendant toute la belle saison, l'élite du monde des baigneurs et des touristes. Un court trajet amène le voyageur de Bordeaux au pied des Pyrénées où *Pau*, les *Eaux-Bonnes*, *Argelès*, *Cauterets*, *Luz*, *Saint-Sauveur*, *Barèges*, *Bagnères-de-Bigorre*, *Salies-de-Béarn*, *Capvern*, *Luchon*, sont autant de stations hivernales, thermales ou balnéaires, qui offrent à la foule des visiteurs les installations les plus confortables, les séjours les plus salutaires et les traitements les mieux appropriés à leurs maux.

Entre les régions pyrénéennes et la ville de Bordeaux s'étend le vaste plateau des Landes, peu connu

encore de ceux qui n'ont pu le parcourir dans tous les sens, apprécier les immenses richesses que recèlent dans leur sein ces étendues considérables de territoire, recouvertes de bois de pin, d'où sont tirés les traverses des chemins de fer de plusieurs réseaux fran-

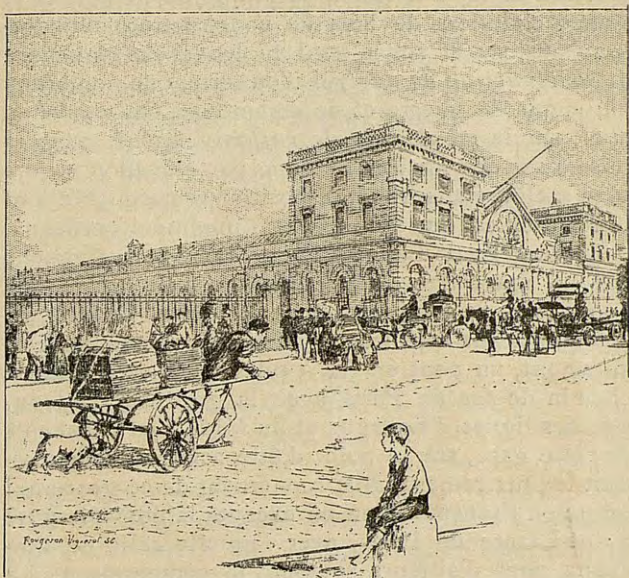


Le Casino d'Arcachon.

çais et étrangers, les poteaux employés dans les galeries des mines d'Angleterre, la résine en usage dans diverses industries, l'essence de térébenthine pour la peinture, la fabrication du papier, le dégraissage, etc.

Revenant sur les rives de la Garonne, nous trouvons, tout autour de Bordeaux, les immenses champs de vigne soigneusement cultivés qui font l'orgueil, la fortune et le renom des populations bordelaises.

Tous ces éléments de prospérité ont concouru à donner à la ville de Bordeaux un développement de sa population et de son étendue tout à fait exceptionnel. Bordeaux est l'une des villes de France les



La Gare des Chemins de fer d'Orléans (Départ).

plus peuplées; elle est aussi la plus étendue des grandes villes eu égard au chiffre de sa population. Ses 250,000 habitants se meuvent à l'aise dans une cité ceinte de magnifiques boulevards et dont la superficie est égale à celle de la rive gauche de Paris. La Garonne, de 500 mètres de largeur, divise Bordeaux en deux portions inégales en décrivant une courbe gracieuse qui laisse sur la rive gauche

la ville proprement dite et enserre dans le creux de cette courbe, sur la rive droite, le riche quartier de *La Bastide*.

C'est dans ce quartier que sont établis la gare du Chemin de fer d'Orléans, ainsi que de nombreux et vastes chantiers de bois de construction, d'importantes usines, et, sur le bord du fleuve, *des chantiers de construction de navires* d'où sortent de nombreux bâtiments de guerre et de commerce. On trouve en aval, sur la même rive, *le railway Labat*, pour la mise à sec des navires obtenue par élévation sur un plan incliné transversal, disposition remarquable dont l'invention est due à un éminent ingénieur bordelais.

Le quartier de La Bastide est relié à la rive gauche par un magnifique *pont* en pierres et briques de 500 mètres de longueur et de 15 mètres de largeur, composé de dix-sept arches surbaissées. A un kilomètre en amont, un pont en fer à piles tubulaires relie le chemin de fer de Paris avec la *gare Saint-Jean*, tête des lignes d'Espagne et du Midi. Les bâtiments de cette gare, sur le point d'être achevés, constitueront le plus remarquable monument de ce genre qui existe en France, si l'on en excepte la nouvelle gare Saint-Lazare de Paris, avec laquelle celle de Bordeaux peut d'ailleurs soutenir la comparaison. La façade, qui présente un développement de près de 400 mètres, se divise en nombreux pavillons séparés par des arrière-corps, constituant les nombreux services de départ et d'arrivée des voyageurs, un buffet, un hôtel-terminus, un service des messageries, etc.

De la gare Saint-Jean, une large artère, sous les noms divers de *cours Saint-Jean, cours d'Aquitaine, cours d'Albret, rue Dauphine, cours de Tourny, cours du Jardin-Public, cours Portal, cours Saint-Louis, cours Balguerie-Stuttenberg,*



suit à travers la ville une ligne brisée sensiblement parallèle à la Garonne et relie la gare Saint-Jean à la *gare du Médoc* ainsi qu'aux *Docks du bassin à flot* situés à l'autre extrémité de la ville. Cette magnifique voie de 6 kilomètres de longueur, tantôt plantée d'arbres, tantôt formée de larges rues aboutissant à des places aux squares verdoyants, constitue la ligne des *cours* ou grands boulevards intérieurs de Bordeaux. D'immenses rues toutes en ligne droite coupent la ville dans tous les sens. On peut citer parmi les plus remarquables la *rue Sainte-Catherine* et la voie transversale placée à l'origine de cette rue et qui, sous les noms de *cours du Chapeau-Rouge*, *cours de l'Intendance* et de *rue Judaïque*, va du fleuve jusqu'aux boulevards de ceinture.

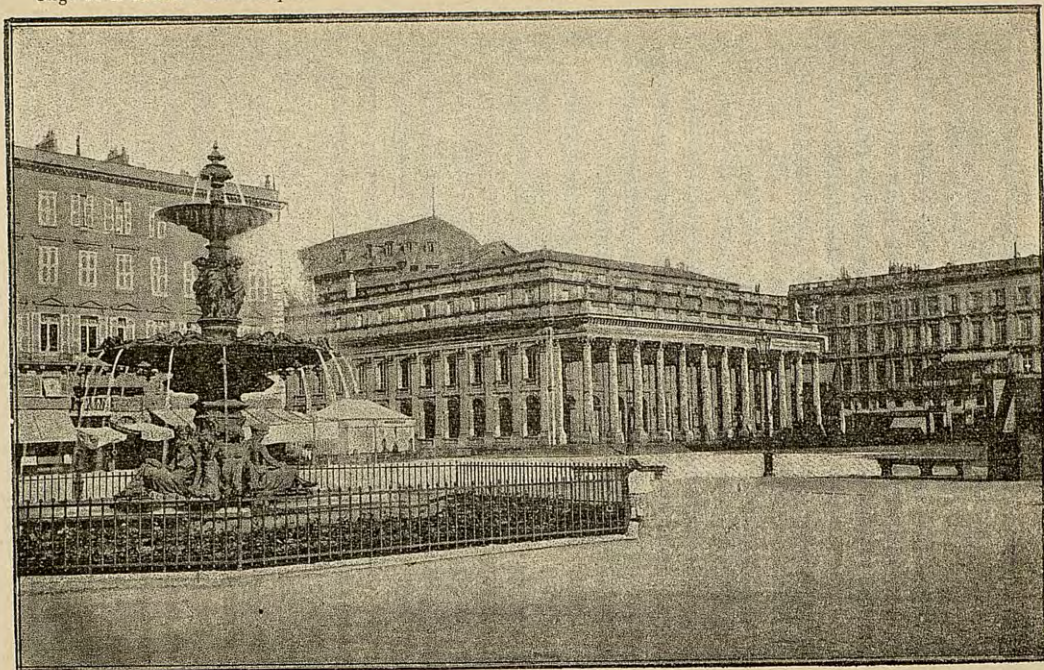
C'est à la rencontre de ces deux grandes voies que se trouve la *place de la Comédie*, vrai centre de Bordeaux, en façade de laquelle s'élève l'admirable monument du *Grand-Théâtre*. Ce théâtre est le plus beau qui existe en France, après l'Opéra de Paris où les judicieuses dispositions de l'architecte Louis ont été imitées. Au delà de la place de la Comédie s'ouvrent sur la gauche les *allées de Tourny*, superbe promenade ornée de fontaines monumentales, et bordée de belles constructions. De ces allées l'œil embrasse la belle perspective qu'offrent sur deux faces les colonnades du Grand-Théâtre, ainsi que l'ensemble de cet imposant édifice.

De la place de la Comédie une large voie en prolongement de la rue Sainte-Catherine conduit au *Jardin-Public*, aménagé au centre de la ville. Cette voie, qui porte le nom de *cours du XXX-Juillet*, est interceptée vers son milieu par la *place des Quinconces* sur laquelle est installée l'Exposition de 1895. Au milieu de la largeur de la place et dans l'axe

Siège de la Société Philomathique.

Grand-Théâtre.

Place de la Comédie.



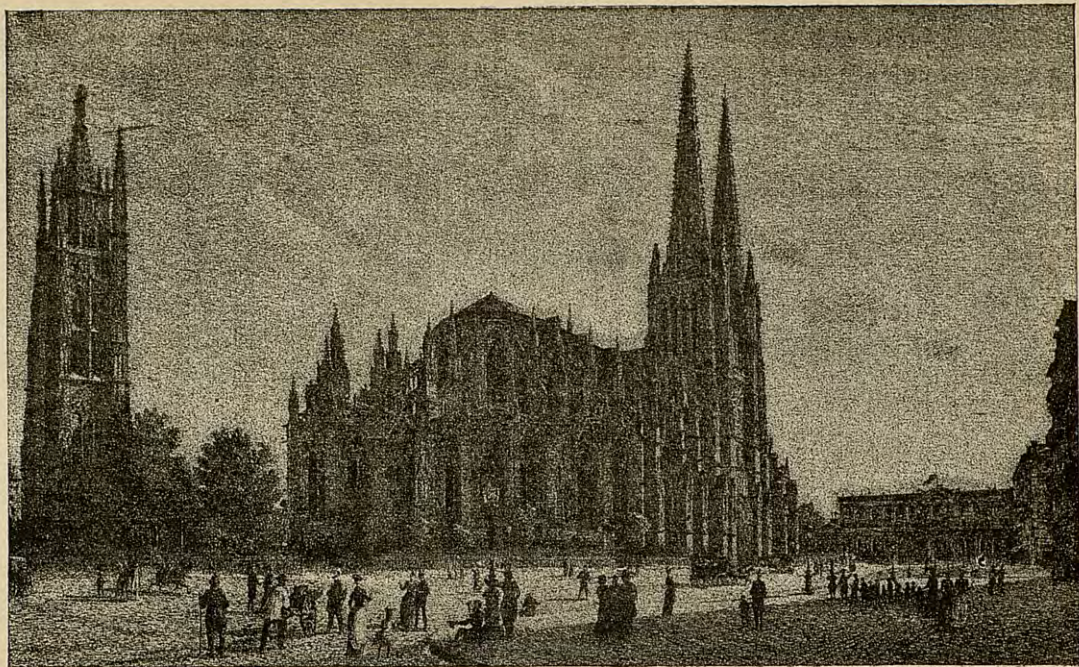
Le Grand-Théâtre et les Allées de Tourny.

du cours du XXX-Juillet s'élève le *Monument des Girondins*, dont nous aurons occasion de reparler en décrivant l'Exposition.

La place des Quinconces est l'une des plus vastes qu'on puisse rencontrer au centre d'une ville. Elle a la forme d'un rectangle de 375 mètres de longueur sur 300 mètres de largeur auquel est accolé un demi-cercle de 200 mètres de diamètre. C'est au centre de cet hémicycle qu'est placé le Monument des Girondins. A son extrémité opposée la place est entièrement ouverte sur les quais de la Garonne et offre une magnifique vue sur la rade et les coteaux de la rive droite. Les côtés latéraux sont couverts d'arbres qui forment d'immenses touffes de verdure de part et d'autre de la partie centrale.

Malgré l'exiguïté relative d'un semblable emplacement pour une Exposition aussi importante que celle de 1895, la Société Philomathique a tenu, cette fois encore, à ne pas abandonner ce lieu ordinaire de ses Expositions, ce témoin de ses succès antérieurs; elle s'est appliquée à en tirer le meilleur parti possible, persuadée que son Exposition, par sa situation au centre même de Bordeaux, offrira un attrait tout particulier que ne présenterait pas au même degré une exposition installée en un point excentrique qu'il aurait fallu aller chercher bien en dehors de la ville même.

Depuis le pont de Bordeaux s'étend, sur un développement de 4 kilomètres, *la rade*, qui concourt avec le *bassin à flot* à former le *port de Bordeaux*. Les navires à l'ancre sur ce long parcours dessinent une courbe agréable à l'œil que rehaussent encore les constructions en façade sur le quai de la rive gauche, parsemées d'édifices remarquables tels que *la Porte du Palais, la Douane, la Bourse, l'En-*



Tour Pey-Berland.

Cathédrale Saint-André.

Hôtel de Ville.

*trepôt*, etc. Au sommet de cet arc s'étale la *terrasse* de la place des Quinconces, ornée de deux *Colonnes rostrales* entre lesquelles est aménagée une entrée de l'Exposition.

En aval de cette terrasse, jusqu'au bassin à flot, s'étendent sur la même rive les *quais des Chartrons* et de *Bacalan*, sur lesquels s'ouvrent les immenses caves ou *chais* des nombreux négociants en vins.

Telle est, dans son ensemble, la grande cité dans laquelle la Société Philomathique convie les exposants de toutes les nations. Elle offre de sérieux éléments pour les débouchés des produits exposés, considération pratique que ne sauraient négliger les producteurs et industriels de la France et de l'Étranger.

Les nombreux Consuls qui représentent à Bordeaux les nations étrangères, et dont nous donnons la liste dans le chapitre suivant, sont un témoignage de l'activité des relations internationales ayant Bordeaux pour centre. C'est un trait d'union offert aux exposants et aux visiteurs étrangers qui ne peut qu'encourager la venue des uns et des autres, sûrs qu'ils seront de trouver auprès de ces représentants de leur nation un appui assuré, comme auprès de tous les Bordelais l'accueil le plus cordial et le plus bienveillant.



Place de Cathédrale.

Hôtel de Ville.



Place Pey-Berland.

L'Hôtel de Ville.



## II

### Liste des Consuls étrangers résidant à Bordeaux

*Allemagne.* — M. TIETZ (W.), consul, quai de Bacalan, 35.

*Angleterre.* — MM. WARD (William), consul, cours de Gourgue, 9; NORCOP (William-J.), vice-consul; WEBBER (Ch.), vice-consul, à Arcachon.

*Argentine (République).* — MM. PICOT (Philippe-Auguste) \*\*, consul; SANTA-COLOMA (A.), vice-consul, cours de Tourny, 53.

*Autriche-Hongrie.* — MM. LALANDE (O. \*), quai des Chartrons, 94; LALANDE fils, vice-consul.

*Belgique.* — MM. RODBERG (C.), consul, rue Foy, 8; ASTRUC (G.), vice-consul, place des Quinconces, 5; SAINT-PIERRE DE MONTZAIGLE (H. DE), chancelier, rue Foy, 8.

*Bolivie.* — M. DE TRINCAUD LA TOUR, consul, rue d'Orléans, 8.

*Brésil.* — MM. DE BAROSO BASTOS, consul, r. Ducau, 1; FIGANEAU (G.) \*, vice-consul, rue Esprit-des-Lois, 4.

*Chili.* — M. LANDAU (Élie), consul, rue Ferrère, 34; ROMAN (Antonio) \*\*, vice-consul, rue Judaïque, 84.

*Costa-Rica.* — MM. TOURNON (H.), consul, rue Boudet, 10; BABIN, vice-consul, rue de la Verrerie, 10.

*Danemark.* — M. KIRSTEIN (E.) \*, quai des Chartrons, 97.

*Dominicaine (République).* — MM. DUCLOU (G.), consul, cours du XXX-Juillet, 19; DULAS (G.) \*, vice-consul, rue du Port, 7.

*Équateur.* — MM. MÉRA, consul, allées d'Orléans, 26; BALAY (E.), vice-consul, rue Vauban, 23.

*Espagne.* — MM. DE PEREYRA (J.) (O. \*) \*, consul, rue Ferrère, 12; ROTONDO Y NICOLAU, vice-consul.

*États-Unis.* — MM. WIHLEY, consul, cours du Jardin-Public, 52; BEEKER (John-Preston), vice-consul.

*États-Unis de Colombie.* — MM. ROMAN (Antonio) \*\*, consul, rue Judaïque, 84; DARGAIGNARATZ (E.), vice-consul, quai des Chartrons, 9.

*Grèce.* — M. PROVENZAL (R.) \*, consul, quai des Chartrons, 68.

*Guatémala.* — M. LAMARQUE (E.), consul, rue du Manège, 25.

*Haiti.* — MM. DESROCHES \*, consul général, cours de Gourgue, 8 bis; CARDEZ (le comte F.) \*\*\*\* (U. A.), vice-consul général, cours Portal, 41.

*Honduras.* — MM. FOULCHER (G.) \*, consul, cours Journu-Auber, 40; GRATEROLLE (G.) \*\*, vice-consul, rue Fondaudège, 10.

*Italie.* — M. le comte R. DE VILLANOVA, consul, cours du Jardin-Public, 36 bis.

*Liberia.* — MM. CARRANCE (G.), consul, rue du Jardin-des-Plantes, 7; TOUTON (A.), vice-consul, cours Victor-Hugo.

*Mexique.* — M. GARCIA CONDE (J.), consul, place du Champ-de-Mars, 3.

*Monaco.* — M. JAHN (H.), consul, rue d'Aviau, 41.

*Nicaragua.* — MM. DANDICOLLE (Paul) \*, quai de Queyries, 17; LARCHER, vice-consul, impasse des Tanneries, 27.

*Paraguay.* — MM. SÜE (T.-J.), consul, cours Saint-Louis, 5; AUBIAN (J.), vice-consul, allées de Chartres, 5.

*Pays-Bas.* — M. BEYERMAN (J.-O.), consul, quai des Chartrons, 45.

*Pérou.* — MM. CISNEROS (CARLOS) \*\*, consul, rue Victoire-Américaine, 20; DÉSARNAULDS (Ed.), rue Sainte-Catherine, 149.



*Perse.* — M. CARVALHO (R.-G. Ojeda DE) \*\*\*\*, consul, rue de la Trésorerie, 129.

*Portugal.* — MM. JAYME DE SÉQUIER \*, consul, cours Victor-Hugo, 138; DELAPIERRE (Charles) \*\*, vice-consul, rue de la Course, 115; AUDAP (F.), vice-consul pour Archon; CARVALHO (Roberto DE) \*\*\*\*, consul pour Pauillac, rue de la Trésorerie, 129; RANCOURT (J. DE), vice-consul pour Libourne.

*Roumanie.* — M. GOYETCHE (A.-L.) \*\*\*, consul, rue Vauban, 2.

*Russie.* — MM. BROSSET (Laurent) (G. C. \*), consul général, cours de Gourgue, 9; WACHTER (Alexandre) \*, vice-consul.

*Salvador.* — MM. TANDONNET (P.), consul, quai de Bourgogne, 52; NONNENBRUCK (Th.), vice-consul, rue Laseppe, 81.

*Siam.* — M. ASTRUC (Maurice), vice-consul, cours Saint-Louis, 83.

*Suède et Norvège.* — M. SCHANCHE (Herman), vice-consul, rue Boudet, 41.

*Suisse.* — MM. SILLIMAN, consul, rue Arnaud-Miquet, 36; JAEGGI, vice-consul, allée de Boutaut, 22.

*Turquie.* — M. SENGÈS (F.), vice-consul pour Libourne, cours du Jardin-Public, 128, à Bordeaux.

*Uruguay.* — MM. PORTILLO (José-F.), consul, rue de Sèze, 2; GEORGES, vice-consul, 1, place des Quinconces.

*Vénézuéla.* — MM. MENDOZA (Dr P.) \*, consul, rue du Palais-Gallien, 88; MONTAUBAN (Léopold) \*, vice-consul; RIVAS (M.), consul à Libourne.

---

### Bureau du Corps consulaire.

*Président* : M. Ward (W.), consul de S. M. Britannique.

*Vice-Président* : M. BROSSET (L.), consul gén. de Russie.

*Secrétaire* : M. PICOT (P.-A.), consul de la République Argentine.

*Trésorier* : M. GOYETCHE (A.-L.), consul de Roumanie.

Place de la Comédie.



Place des Quinconces  
(Exposition).

Siège de la Société Philomathique  
(2, Cours du XXX-Juillet).

Grand-Théâtre  
(Façade).



### III

## Notice sur la Société Philomathique

De Bordeaux

#### Son Œuvre d'Enseignement Ses Expositions

LES notes qui suivent ont pour objet de rappeler ou de faire connaître ce qu'est la *Société Philomathique de Bordeaux*, les services qu'elle a rendus depuis sa fondation, presque séculaire, et qu'elle rend chaque jour, les œuvres d'enseignement et de bienfaisance intellectuelle qu'elle propage et soutient, enfin le rôle important qu'elle a tenu et la place prépondérante qu'elle occupe au point de vue du développement intellectuel, commercial et industriel de notre région, et, on peut le dire, du pays tout entier, grâce aux cours qu'elle a fondés et aux nombreuses Expositions qu'elle a organisées et qu'elle a toujours vues couronnées de succès.

Cette notice comprend ainsi trois parties :

*Historique de la Société Philomathique;*

*Son œuvre d'enseignement;*

*Ses Expositions.*

## I

## HISTORIQUE DE LA SOCIÉTÉ PHILOMATHIQUE

## Origine de la Société.

La *Société Philomathique de Bordeaux* a été fondée le 5 août 1808 par la seule initiative et avec les seules ressources de quelques hommes dévoués, réunis dans une même pensée de haute bienfaisance qui n'a cessé depuis d'être celle de la Société.

La Société Philomathique faisait suite, à cette époque, à la Société du *Muséum d'instruction publique*, fondée en 1801, qui remplaçait elle-même le *Musée*, créé en 1783 par l'Intendant de la province de Guyenne.

Ainsi, déjà vieille par elle-même de quatre-vingt-cinq ans, la *Société Philomathique* est, par ses origines, plus que centenaire; c'est un titre glorieux que rendent plus précieux encore les utiles résultats obtenus par la Société et les développements successifs des œuvres qu'elle a entreprises.

## Son but.

Les fondateurs, au nombre de soixante-neuf, et qui presque tous ont pris place dans l'histoire locale ou dans l'histoire du pays, déterminèrent ainsi son objet :

*Tout ce qui peut contribuer au progrès des connaissances utiles et agréables est l'objet de la Société Philomathique; son but est d'exciter l'émulation, d'animer l'industrie et de réunir les talents.*

Depuis cette époque, non seulement elle ne s'est pas éloignée de ce programme, mais elle l'a élargi, et son objet, plus complètement défini, est résumé dans l'article premier de ses Statuts actuels, établis en 1859 à l'occasion

de sa déclaration d'utilité publique, et approuvés par le Conseil d'État.

ARTICLE PREMIER. — *La Société Philomathique de Bordeaux concourt au progrès des Sciences, des Arts, de l'Industrie et de l'Instruction publique; accorde dans ce but des récompenses et des encouragements; fait des Expositions; institue des cours pour l'enseignement intellectuel et moral, et publie... ses propres travaux et ceux qui lui sont adressés...*

Avec ce vaste programme, la Société pouvait aborder toutes les questions qui sollicitent l'intérêt du public; elle le fit en effet, et le résumé suivant de ses développements successifs est le tableau fidèle en même temps que la démonstration éclatante de ce que peuvent l'initiative individuelle et l'esprit d'association, lorsque l'amour du bien public et le désintéressement en dirigent seuls l'action.

#### Ses développements successifs.

La *Société Philomathique*, n'ayant, au début, pour toutes ressources que la très modique cotisation de ses membres, s'occupa d'abord de littérature et de beaux-arts, voire même de questions agricoles et industrielles; en même temps elle organisait, dans les moments de crise, des secours pour la population nécessiteuse, s'appliquant ainsi dès l'origine à répandre autour d'elle la bienfaisance et l'assistance morale.

On la voit, en 1810, établir dans son local un cabinet de consultations gratuites pour les malades pauvres, et plus tard elle organise des fêtes et des concerts de charité au profit des classes nécessiteuses, donnant ainsi l'exemple, si heureusement suivi depuis, d'une initiative généreuse.

Elle s'était, dès le début, divisée en sections consacrées aux lettres, aux sciences, à la musique et à l'archéologie; c'était une véritable académie ne restant étrangère à aucun des grands événements de son temps; bien antérieurement à l'existence des Facultés actuelles, elle ouvrait des cours publics de physique et de chimie, d'astronomie, de pein-

ture; elle correspondait avec les principales sociétés savantes, instituait des prix en faveur de mémoires mis au concours, provoquant ainsi des études et des travaux sur des sujets intéressants la région et le bien général, et créant autour d'elle un puissant mouvement intellectuel qui lui valut bien vite une notable autorité, et lui attira la sympathie et l'appui effectif des pouvoirs publics.

On la voit, en effet, fréquemment consultée par les préfets du département sur des questions d'agriculture et d'industrie, et elle ne tarde pas à recevoir quelques subventions officielles en faveur de ses nombreux travaux.

Aussi, véritable créatrice dans la région de ce mouvement d'études vers les questions d'art, de littérature et de science pratique, vit-elle se former successivement autour d'elle, et comme autant de ramifications issues de sa tige féconde, plusieurs sociétés spéciales : la Société Philharmonique, la Société des Amis des Arts, la Société Linéenne, la Société d'Agriculture, qui, lui empruntant une partie de son vaste programme, devaient le développer puissamment au profit du bien de tous.

Spécialisant elle-même ses efforts personnels, la Société Philomathique allait bientôt trouver sa voie définitive et concentrer son action sur le développement de l'instruction populaire, soit au moyen de ses cours et de ses conférences, soit au moyen de ses Expositions, soit enfin par des réunions scientifiques et des congrès, dont le dernier, le « Congrès international d'enseignement technique, commercial et professionnel », a eu le plus grand retentissement.

Elle avait créé ses premiers cours publics dès sa fondation, mais c'est seulement en 1826 qu'elle commença à les développer au profit de la population bordelaise en général, et en 1839 qu'elle leur donna le caractère de cours populaires gratuits pour les apprentis et les adultes, qu'ils ont conservé depuis, en prenant d'ailleurs un développement considérable.

Au point de vue des Expositions, son action n'a pas été

moins considérable. La première date de 1827; depuis cette époque reculée, la Société a fait douze Expositions d'importance croissante et dont le succès a été grandissant; sans empiéter sur les détails qui vont suivre, qu'il suffise de rappeler que la dernière, en 1882, a réuni plus de 6,000 exposants et reçu plus d'un million de visiteurs.

C'est par ces créations que la Société Philomathique a pris définitivement la place qu'elle occupe aujourd'hui et qu'elle n'a cessé d'élargir en appliquant toute son activité, toutes ses ressources à répandre sous des formes diverses l'instruction populaire et le goût du travail.

#### Son Administration. — Son Budget.

La Société Philomathique compte près de *neuf cents* membres, qui composent l'élite de la population bordelaise. Elle possède quelques membres honoraires, ainsi désignés à titre de reconnaissance pour services rendus à l'œuvre commune, et quelques membres correspondants disséminés en France et à l'étranger.

L'administration de la Société est confiée à un Comité composé de douze membres dont les réunions hebdomadaires, et souvent plus fréquentes, n'ont d'autre objet que d'assurer le bon fonctionnement de l'œuvre d'enseignement entreprise par la Société en même temps que de ses œuvres d'intérêt général et de bienfaisance intellectuelle.

La Société Philomathique a un budget de plus de 60,000 francs constitué par les cotisations de ses membres (la cotisation est de 40 fr. par an) et par les subventions qu'elle reçoit annuellement du ministère du commerce et de l'industrie, du département de la Gironde, de la Municipalité et de la Chambre de commerce de Bordeaux.

Ces ressources sont pour ainsi dire intégralement consacrées à ses cours d'adultes, sauf la faible partie qui concerne le fonctionnement intérieur des divers services de la Société.

Elle jouit et dispose en outre, pour le même objet d'intérêt

général, des revenus de quelques legs qui lui ont été faits à différentes époques par de généreux bienfaiteurs appartenant ou même étrangers à la Société, et aussi du reliquat que lui a laissé sa XII<sup>e</sup> Exposition de 1882.

Ces diverses ressources assurent l'existence même de son œuvre d'enseignement; toute diminution de revenu en compromettrait le bon fonctionnement, comme aussi toute augmentation permettrait de se préoccuper de nouveaux et utiles développements, et de créer de nouveaux cours, sollicités par la population laborieuse de la région.

## II

### ŒUVRES D'ENSEIGNEMENT DE LA SOCIÉTÉ PHILOMATHIQUE

#### Classes d'adultes.

Les premières classes d'adultes qui aient existé en France furent fondées à Paris en 1831; c'est de cette époque que date l'enseignement populaire auquel la loi de 1833 vint donner une heureuse et bienfaisante impulsion en suscitant de nombreuses créations à l'imitation de celles dues à l'Association Polytechnique de Paris.

A Bordeaux, la Société Philomathique devait naturellement prendre l'initiative d'une semblable organisation, d'autant que, bien antérieurement, elle avait déjà institué des cours publics sur diverses matières, ne s'adressant pas, il est vrai, à l'enseignement populaire.

Fondés en 1839, ses *cours gratuits* et *publics* furent destinés tout d'abord à l'instruction primaire de la jeune population ouvrière de Bordeaux, alors dépourvue des notions élémentaires si communément répandues aujourd'hui.



Un projet de cours d'enseignement professionnel avait bien été élaboré en même temps, mais sa réalisation fut prudemment ajournée jusqu'à ce que le niveau de l'instruction générale se fût un peu élevé et après que les moyens d'exécution auraient été assurés.

Les quatre premiers cours créés : cours de lecture, d'écriture, de grammaire française et de calcul, réunirent quatre cents élèves, suivant chacun plus de deux cours, et formant près de 1,200 inscriptions. Toutes les espérances se trouvaient dépassées, et cette utile fondation était, dès ses débuts, l'objet des subventions du ministère de l'instruction publique, du Département de la Gironde et de la Ville de Bordeaux.

Ces puissants patronages et cet utile concours financier n'ont cessé depuis d'être assurés à la Société Philomathique ; les subventions se sont accrues au fur et à mesure du développement de l'œuvre, et la Société s'efforce de les justifier en appelant sans cesse autour de ses classes gratuites une population d'élèves chaque année croissante et plus avide de s'instruire.

Depuis 1839, en effet, les progrès de l'enseignement ont été considérables, et loin de redouter un plus grand développement, la Société Philomathique souhaite au contraire de posséder les moyens de faire de nouvelles créations.

En 1846 les cours n'étaient encore qu'au nombre de huit ; c'est de cette époque que date l'enseignement du dessin et la création d'une première bibliothèque populaire ouverte aux élèves et réorganisée plus tard sur des bases nouvelles et définitives.

Puis le nombre des cours alla en augmentant graduellement ; l'année 1859 marque la déclaration de la Société Philomathique comme *établissement d'utilité publique*, et l'on peut dire que l'œuvre des classes d'adultes n'est pas étrangère à cette distinction. A ce moment on comptait quinze cours et 1,800 élèves.

En 1863, par une heureuse innovation, la Société créait, à côté de ses classes d'adultes, alors au nombre de vingt

et une, des *cours d'apprentis*, également publics et gratuits et destinés aux jeunes gens de douze à quinze ans, déjà occupés dans les divers ateliers de la ville, mais animés du désir de s'instruire et pour lesquels une séparation d'avec les adultes semblait nécessaire. Ces cours eurent un plein succès, réunissant dès la seconde année près de deux cents élèves; ils portaient sur l'enseignement primaire et étaient au nombre de quatre.

L'année 1866 marque l'introduction des *cours de femmes*, appelés depuis à une telle réussite que c'est de ce côté qu'il semble à la Société qu'elle ait surtout le devoir d'agir. Ils comportaient, au début, l'enseignement le plus élémentaire, et les quatre premiers cours créés réunissaient 428 élèves.

Ainsi appliqués aux adultes hommes, aux jeunes apprentis et aux adultes femmes, les cours publics et gratuits de la *Société Philomathique* formaient un ensemble parfait que le temps a permis de compléter en instituant toute la série des *cours d'enseignement technique, commercial et professionnel*, devenus de plus en plus nécessaires pour la population laborieuse.

Lentement venue, réalisée au prix des sacrifices, du désintéressement et du dévouement de tous, l'organisation de l'œuvre n'en devait être que plus solide et plus complète. Confié à un Directeur dont la collaboration absolument gratuite est faite de compétence et d'abnégation, l'enseignement est donné par un ensemble de professeurs des plus autorisés et que le budget de la Société permet aujourd'hui de rémunérer, alors qu'au début aucune indemnité pécuniaire ne leur était allouée. Une Commission de surveillance formée de 32 membres est chargée de l'inspection des cours et des examens de fin d'année, que couronnent une brillante exposition des travaux des élèves et une solennelle distribution des prix.

Enfin, la considération générale dont a joui de tout temps la *Société Philomathique*, en lui attirant les encouragements et les témoignages flatteurs de toutes les personnes

autorisées, lui a valu aussi l'appui sympathique des nombreuses Chambres syndicales de Bordeaux, et chaque année des bourses de voyage et des prix d'honneur sont attribués au nom de tous ces protecteurs aux élèves les plus méritants de ses classes.

Aujourd'hui, les cours de la *Société Philomathique* sont au nombre de 76, dont 52 cours d'hommes adultes et 24 cours de femmes.

Le nombre des élèves est de 2,315, ayant pris 3,208 inscriptions; sur ce nombre, on compte 714 élèves femmes, avec 977 inscriptions.

Les matières enseignées sont les suivantes :

#### POUR LES HOMMES :

1<sup>o</sup> *Enseignement général*. — Calligraphie, sténographie, dactylographie, grammaire, arithmétique, géométrie, algèbre, physique et chimie (10 cours);

2<sup>o</sup> *Enseignement technique commercial*. — Anglais, allemand, espagnol, géographie, droit, comptabilité, bureau commercial (16 cours);

3<sup>o</sup> *Enseignement technique industriel*. — Arts décoratifs, dessin, etc. (6 cours);

4<sup>o</sup> *Enseignement professionnel*. — Travail du bois, du fer, machines à vapeur, traitement des vins, ajustage, modelage, cours spéciaux pour tailleurs, tapissiers, cordonniers, etc. (20 cours).

#### POUR LES FEMMES :

1<sup>o</sup> *Enseignement général*. — Lecture, écriture, grammaire, arithmétique (8 cours);

2<sup>o</sup> *Enseignement technique commercial*. — Comptabilité, anglais, allemand, espagnol, dactylographie (8 cours);

3<sup>o</sup> *Enseignement technique industriel*. — Peinture, dessin et écriture (3 cours);

4<sup>o</sup> *Enseignement professionnel*. — Coupe de vêtements, lingerie, broderie, couture (5 cours).

Tous ces cours se font, soit dans les locaux de l'École professionnelle libéralement prêtée par la Municipalité, soit dans des succursales constituées par des salles d'écoles

communales. Ils ont lieu tous les soirs pour les hommes, et l'après-midi du dimanche et du jeudi pour les femmes.

Un tel ensemble de cours, un pareil enseignement, une fréquentation aussi assidue, sont une preuve manifeste que l'œuvre d'éducation populaire de la Société Philomathique est une œuvre utile et que ses ressources y trouvent une heureuse et bienfaisante application; aussi la Société n'a-t-elle pu que se montrer fière des récompenses obtenues aux Expositions universelles de Paris, et notamment de la médaille d'or qui lui a été décernée en 1889 spécialement pour les cours d'adultes.

#### École supérieure de Commerce et d'Industrie.

C'est encore à la Société Philomathique qu'il convient de faire remonter l'initiative de cette utile création, qui date de 1874. Chargée par le Conseil municipal de Bordeaux, par le Conseil général et par la Chambre de commerce de Bordeaux, de l'administration de cet important établissement, la Société s'acquitta, jusqu'en 1890, pleinement de sa lourde tâche, grâce au concours dévoué de l'éminent Directeur de l'École, et à l'appui du *Conseil de surveillance et de perfectionnement* formé des délégués des corps constitués qui avaient donné leur patronage à l'œuvre nouvelle.

On sait quels services a rendus l'École supérieure en fournissant aux commerçants et aux industriels bordelais des jeunes gens pourvus de connaissances précises et rompus au travail.

A partir de 1890, et après que le décret du 22 juillet eût prononcé la reconnaissance par l'État de l'École supérieure de commerce de Bordeaux, la *Société Philomathique* vit son action directe légèrement atténuée, mais son Comité reste néanmoins le tuteur de l'École supérieure et ne peut que s'enorgueillir des résultats obtenus depuis vingt ans par cette utile institution et des récompenses recueillies par elle, notamment de la médaille d'or qui lui fut décernée à l'Exposition universelle de 1889.



L'École supérieure de Commerce et d'Industrie, 66, rue St-Sernin  
(sous la direction de la Société Philomathique).

**Congrès international d'Enseignement technique,  
commercial et industriel.**

Préoccupée d'attirer l'attention publique sur la cause de l'enseignement technique à un moment où les aspirations de tous semblaient se diriger de ce côté et demander un guide, la *Société Philomathique* prit l'initiative de réunir, en 1886, pour la première fois, un Congrès international traitant de ces matières.

L'entreprise était hardie, mais là encore, la Société bénéficia des sympathies et de la confiance que son œuvre antérieure avait su lui attirer. Soutenue par les pouvoirs publics et les autorités locales, encouragée par les personnes intéressées, non seulement en France mais à l'étranger, elle vit son Congrès suivi par plus de quatre cents adhérents, et reçut les délégués officiels de quatre ministères français, de dix-huit nations étrangères, et de nombre d'associations ou établissements d'instruction.

Ce Congrès contribua, de l'avis des personnes compétentes, à donner un nouvel essor à l'enseignement commercial et industriel.

**Conférences, Publications.**

Enfin, indépendamment de ses cours publics, la Société Philomathique organise régulièrement, depuis un grand nombre d'années, des séries de *conférences publiques et gratuites*, qui ont lieu généralement en hiver et attirent de nombreux auditeurs.

Ses conférenciers sont recherchés parmi les plus autorisés dans les lettres, les sciences, les arts et l'industrie, et cette divulgation par la parole des questions de tout genre, mais de haut intérêt, est toujours une occasion de succès.

La Société publie aussi un *Bulletin annuel* de ses travaux, et des rapports spéciaux sont édités en chaque circonstance importante, comme à l'occasion des Congrès et des Expositions.

## III

LES EXPOSITIONS  
DE LA SOCIÉTÉ PHILOMATHIQUE

L'organisation d'Expositions périodiques et publiques faisait partie du programme de la *Société Philomathique*. Elle s'y est strictement conformée depuis 1827, date de sa première exhibition; mais, très rapprochées au début, ces manifestations furent rendues de plus en plus difficiles par le fait même de leur importance, et l'intervalle qui les sépara s'accrut peu à peu.

La *première Exposition* de la Société Philomathique eut lieu en 1827; elle dura environ quarante jours. Elle était à la fois artistique et industrielle et comprenait cinq départements. Elle réunit une soixantaine d'exposants.

De 1828 à 1844 eurent lieu *cinq autres Expositions* présentant un caractère analogue, portant sur les mêmes matières et s'étendant successivement à neuf départements.

La *septième Exposition*, tenue en 1847, fut plus importante; elle comprenait vingt-sept départements pour l'industrie, et s'étendait, pour les beaux-arts, à toute la France. Elle réunit 300 exposants.

La *huitième*, en 1850, se distingue par l'admission, non à titre de concours mais par comparaison, des produits de provenance étrangère, auxquels une salle entière était affectée.

Ce n'est pas sans quelque fierté qu'à côté de ces humbles commencements on peut rappeler les Expositions qui suivirent.

L'*Exposition de 1854, la neuvième*, eut lieu sous la présidence de M. Alphand, qui était alors président de la Société Philomathique. Elle n'admit que l'industrie, les produits de l'agriculture et les arts industriels, mais elle étendit le concours aux 86 départements, à l'Algérie et

aux colonies. Différant en cela des précédentes, qui eurent lieu dans divers locaux de la ville, elle fut installée dans un bâtiment provisoire, construit *ad hoc*, sur la *place des Quinconces*; inaugurée par M. le Ministre des travaux publics, elle dura un mois et demi et attira 600 exposants.

La *dixième Exposition, en 1859*, présidée par M. Alexandre Léon, armateur, fut ouverte également sur la *place des Quinconces*, mais pendant trois mois et demi; elle reçut 1,308 exposants et distribua 830 récompenses. Pour la première fois, les ministres du commerce, de l'agriculture et des travaux publics envoyaient 100 médailles à la Société Philomathique pour être distribuées aux exposants. Le Conseil municipal de Bordeaux lui accordait 20 médailles d'or, et la Chambre de commerce fit les frais des médailles d'argent de 1<sup>re</sup> classe.

L'Exposition reçut la visite du chef de l'État, qui décerna la décoration de la Légion d'honneur à trois exposants et au Secrétaire général de la Société Philomathique.

Plus importante que la précédente, la *onzième Exposition, ouverte en 1865*, présidée par M. Fourcand, qui devint plus tard sénateur et maire de Bordeaux, s'étendit, non seulement à toute la France, à l'Algérie et aux colonies, mais encore à l'Espagne et au Portugal, et, pour la première fois, devint internationale. 2,058 exposants y prirent part, et dans ce chiffre ne figurent pas les envois des colonies françaises. Une exposition officielle y fut faite par le ministère de la marine et des colonies; une galerie spéciale, qui reçut 3,641 objets, était affectée à l'art ancien. L'Exposition de 1865, ouverte pendant quatre mois, reçut 300,000 visiteurs. Les frais généraux de cette entreprise s'élevèrent à plus de 200,000 francs, et les recettes atteignirent un chiffre à peu près égal.

Enfin, la *douzième Exposition* de la Société Philomathique a été tenue en 1882; générale pour toute la France, l'Espagne, le Portugal et les colonies de ces puissances en ce qui concerne les produits de l'agriculture, de l'industrie, des arts industriels et de l'art ancien, elle était uni-



verselle pour les vins, liqueurs et boissons fermentées. Elle eut lieu sous la présidence de M. Alfred Daney, aujourd'hui maire de Bordeaux; elle occupait, sur la place des Quinconces, une surface d'environ 100,000 mètres carrés; elle a reçu plus de 6,000 exposants et un million de visiteurs, et les dépenses se sont élevées à plus de 1 million 500,000 francs.

L'ouverture de cette Exposition a été présidée par M. Léon Say, ministre des finances, et la distribution des récompenses par le M. le Ministre du commerce, qui décerna, à cette occasion, la croix de la Légion d'honneur au Secrétaire général et à l'Architecte de la Société Philomathique.

Voici dans quels termes le Secrétaire général terminait son rapport sur l'Exposition :

L'Exposition de 1882 fut avant tout une œuvre collective; c'est aux efforts de tous nos collaborateurs, c'est à l'immense concours de dévouements et de sympathies qui n'a cessé de nous soutenir, qu'en est dû le magnifique succès.

Notre reconnaissance doit remonter jusqu'à nos devanciers, qui avaient peu à peu amené la Société Philomathique à ce degré d'autorité morale qui lui a permis de tenter aussi heureusement une entreprise aussi considérable.

Quant à l'Exposition proprement dite, nous ne saurions oublier que, dès le début, et pendant tout le cours de nos travaux, la Municipalité ne nous a ménagé ni ses subventions, ni son concours le plus bienveillant.

La Chambre de commerce, le Conseil général, les Compagnies des chemins de fer du Midi et de l'Orléans, l'État lui-même, ont suivi cet exemple. En même temps tous ceux dont nous avons sollicité l'appui: les pouvoirs publics, les sénateurs et députés, les consuls de toutes les nations, les exposants de l'art ancien, le corps médical, la presse bordelaise surtout, qui a été pour nous une tribune toujours ouverte et toujours désintéressée, les journaux étrangers même, et plus tard les membres du Jury général et des diverses Commissions, ont mis à notre service un dévouement qui nous a permis de triompher de tous les obstacles.

Et, si après cette revue du passé, nous portons nos regards vers l'avenir, nous trouvons encore dans ce caractère collectif de notre XII<sup>e</sup> Exposition un motif de sécurité et de confiance. Pour la

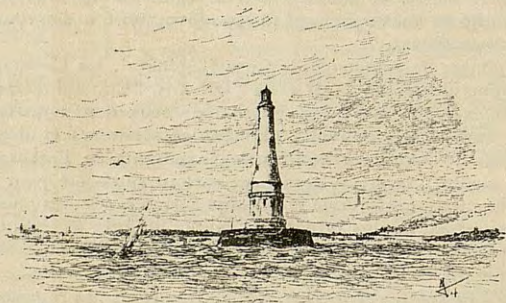
grande manifestation de 1882, la Société a trouvé facilement dans son sein des organisateurs qui se sont efforcés de ne pas se montrer inférieurs à leur tâche. Elle trouvera non moins facilement les mêmes intelligences et les mêmes dévouements pour ses expositions futures.

Quant à sa situation morale, qui est sa véritable force et sa plus précieuse garantie, nous savons déjà qu'elle n'a fait que grandir sous l'impulsion des Comités qui nous ont succédé.

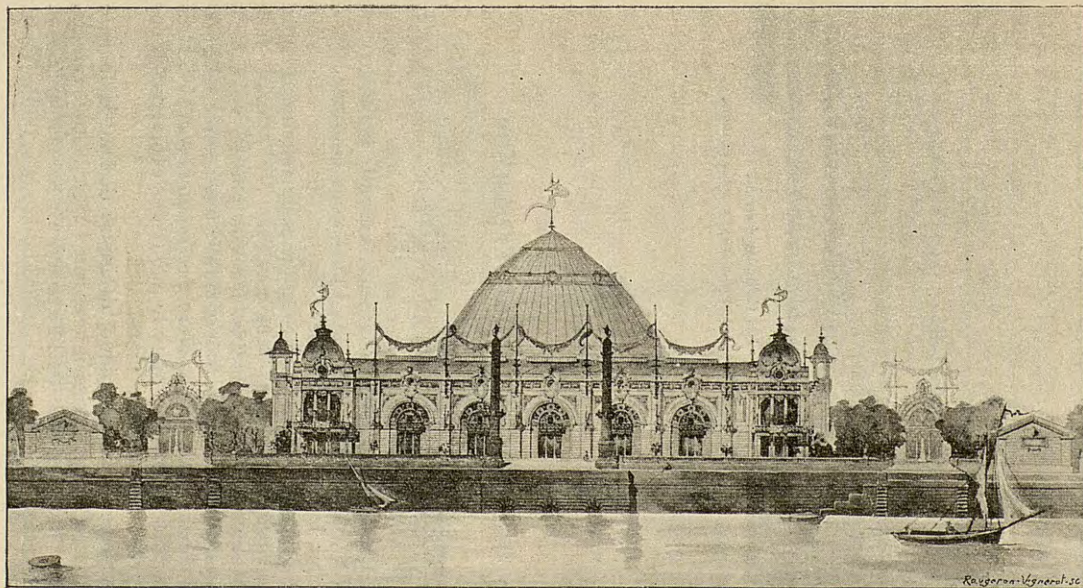
Notre vieille Société Philomathique reste donc plus fière que jamais des services qu'elle a déjà rendus, plus sûre de ceux qu'elle peut rendre encore à nos concitoyens.

Telle est l'œuvre de la *Société Philomathique* au point de vue des Expositions; les résultats toujours et si notablement croissants et favorables qu'elle a obtenus lui sont un gage précieux des fruits qu'en ont recueillis tous ceux qui y ont pris part à un titre quelconque.

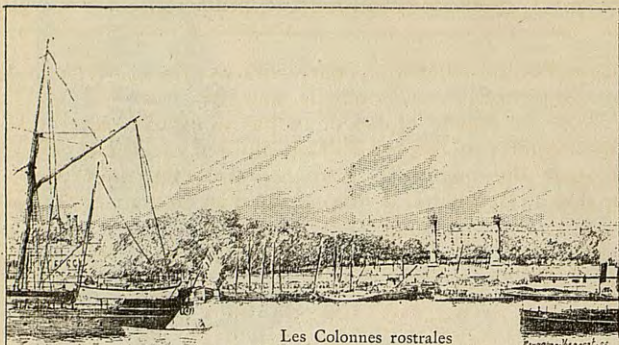
Il lui est donc permis d'affirmer que là aussi elle a fait œuvre utile et digne de l'intérêt général, et c'est dans ces conditions qu'elle a pris la décision d'ouvrir en 1895 sa *XIII<sup>e</sup> Exposition générale*, confiante dans l'avenir et forte des appuis, des concours et des patronages qui ne lui ont jamais fait défaut pour l'accomplissement de sa mission et le succès de ses entreprises.



La Tour de Cordouan.



Exposition de Bordeaux en 1895.  
(Projet de M. A. Tournaire, 1<sup>er</sup> prix du concours. — Vue du côté de la Garonne.)



Les Colonne rostrales  
et la place des Quinconces vues de la Garonne

## IV

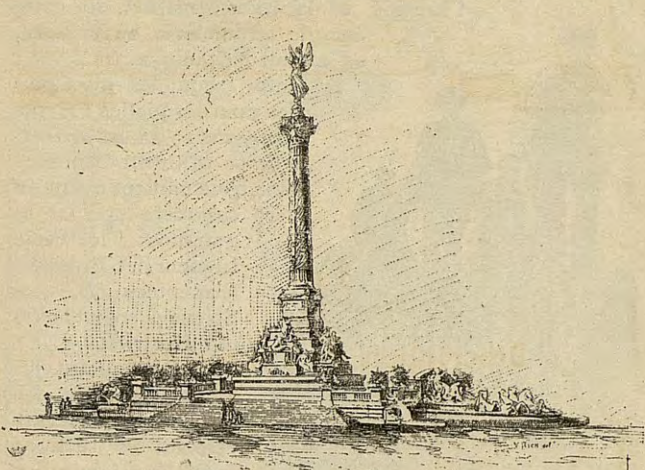
### Description de l'Exposition

L'EXPOSITION DE BORDEAUX, établie sur la grande place des Quinconces, en plein centre de la ville, est formée essentiellement d'un vaste bâtiment central (A), dont une façade, dite Palais de la Garonne, ayant vue sur les quais, renferme l'Exposition des Vins (B), des salons de dégustation et des lieux de réunion. L'autre façade est terminée par deux pavillons (EF) faisant face au Monument des Girondins. Dans la portion voisine du Palais de la Garonne se trouve établie une grande salle (D) destinée surtout à l'Exposition des Sciences sociales. Mais cette salle recevra en outre le public des conférences, des Congrès et des auditions musicales.

La Société Philomathique, désireuse de faire la lumière sur toutes les questions intéressant l'organisation sociale, a donné à cette partie de l'Exposition des soins spéciaux. Elle espère que toutes les conditions réunies, l'importance

du sujet et les dispositions particulières prises à cet égard lui assureront le succès qu'elle souhaite.

Entre la façade et les deux pavillons extrêmes et le grand hémicycle réservé à l'Exposition d'Électricité (*D*) se dresse le *Monument des Girondins* (*G*), érigé par la Municipalité de Bordeaux. Il se compose d'un monument central



Le Monument des Girondins.

(M. DUMILATRE, statuaire. — M. RICH, architecte.)

s'élevant sur une large terrasse flanquée de deux bassins. Au centre du monument se dresse une colonne de près de 50 mètres de hauteur, surmontée de la statue de la Liberté.

Le long des soubassements, largement établis, se détachent divers groupes : les statues de l'*Histoire*, de l'*Éloquence*, de la *Ville de Bordeaux*. Sur chaque face latérale se dresse un groupe de Girondins.

Parmi les nombreux groupes allégoriques qui décorent les bassins nous citerons les deux principaux : le *Triomphe de la République* et le *Triomphe de la Concorde*.

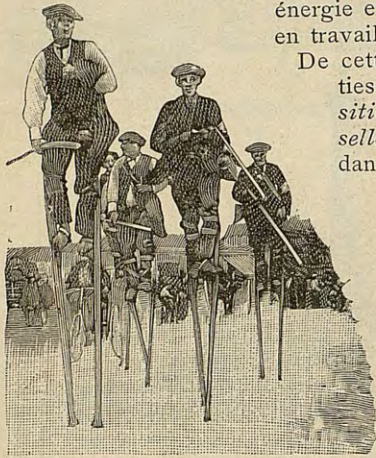
Derrière le Monument des Girondins se développe le

bâtiment spécial, en arc de cercle, destiné à l'*Exposition d'Électricité (C)*.

La Société Philomathique, qui s'honore de répandre l'instruction populaire, ne pouvait négliger la circonstance qui s'offre de donner une large place à tout ce qui concerne l'Électricité : son histoire, sa production, le transport de l'énergie et la transformation de cette énergie en lumière, en chaleur, en travail mécanique.

De cette façon, les trois parties pour lesquelles l'*Exposition de 1895 est universelle* se trouvent disposées dans trois édifices ayant un caractère spécial et grandiose : les Vins, Liqueurs et Boissons fermentées (*B*), les Sciences sociales (*D*) et l'Électricité (*C*).

En parcourant les galeries (*ggg*) le visiteur trouve successivement les sections de l'*Enseignement*, des *Arts industriels, libéraux et décoratifs*,

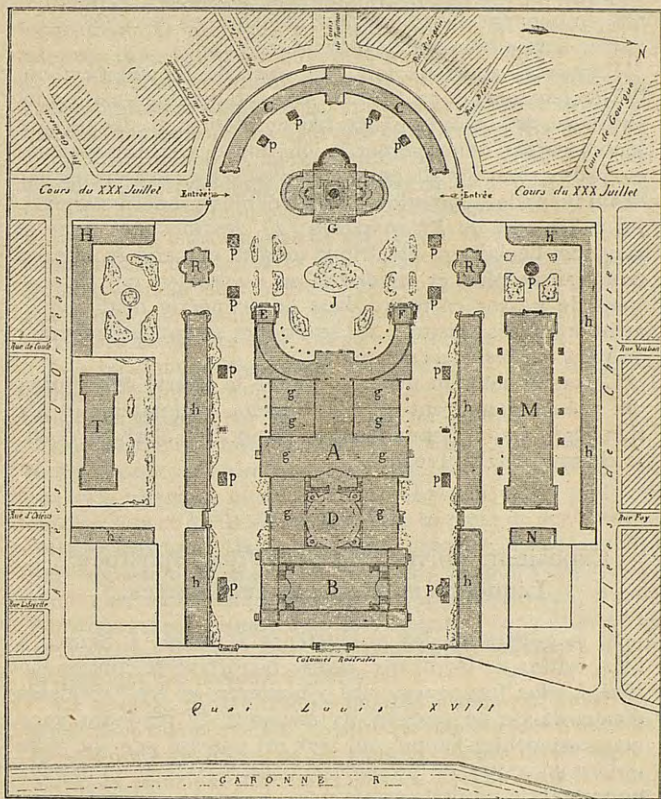


Landais sur leurs échasses.

de l'*Hygiène*, de l'*Industrie*, de l'*Habitation*, du *Mobilier*, etc. En parcourant les bâtiments annexes (*hhh*), répartis autour du bâtiment principal, le visiteur trouve les expositions d'*Agriculture*, d'*Horticulture*, du *Génie civil*, des *Transports*, du *Commerce* et des *Colonies*, etc.

Les *Beaux-Arts* ont spécialement préoccupé la Société Philomathique, et surtout les arts anciens. Le goût si reconnu des habitants des pays girondins explique les trésors artistiques accumulés dans bien des intérieurs. Ces trésors verront le jour, et les salles tout particulièrement décorées qui leur sont destinées attireront certainement un nombreux public.

PLAN GÉNÉRAL  
DE LA  
XIII<sup>e</sup> EXPOSITION DE BORDEAUX  
1895



*LÉGENDE*

- A. Bâtiment principal.
- B. Exposition univ. des Vins
- C. Exposition univ. d'Electricité.
- D. Exposition univers<sup>lle</sup> des Sciences sociales.

- E. F. Pavillons de tête.
- G. Monument des Girondins.
- ggg. Grandes Galeries.
- h/h. Bâtiments annexes.

- H. Horticulture
- M. Galerie des Machines.
- N. Aquarium.
- T. Théâtre-Casino.
- R. Restaurants, Cafés.
- P. Pavillons spéciaux.

En dehors des bâtiments principaux et annexes, le plan général montre des kiosques nombreux et des annexes disséminés dans les *jardins* (JJJ). La culture des fleurs, très en honneur dans la région, amènera les Sociétés et les particuliers à renouveler souvent les plants.

Bâtiments spéciaux tels que ceux de l'*Aquarium*, de l'*Ostréiculture*, de la *Pisciculture*, et ceux des exposants spéciaux, des cafés et pâtisseries en plein vent, des jeux de toutes sortes rehausseront le charme des jardins proprement dits, dont les allées ou les voies seront desservies par des moyens de locomotion aussi agréables que perfectionnés.

Le *Théâtre de l'Exposition* (T), les kiosques pour la musique, l'éclairage électrique intense et varié ajouteront un attrait de plus, et les *auditions musicales*, qui permettront de passer en revue dans des concerts méthodiquement organisés l'histoire de la musique, seront certainement goûtées par les vrais amateurs.

L'examen du plan général comme la courte description qui précède montrent que la Société Philomathique n'a rien négligé pour réunir dans son Exposition de 1895 l'éclat, le charme et la nouveauté.

---

### Exposition universelle des Vins, Spiritueux, Liqueurs et Boissons fermentées.

Si la généralité des producteurs a intérêt à figurer à l'Exposition de Bordeaux, centre important de consommation, à plus forte raison les viticulteurs et les fabricants d'eaux-de-vie ne peuvent-ils manquer de répondre avec empressement à l'appel qui leur est adressé par une ville qui est un centre de production considérable et un marché important de produits similaires.

La France est le premier pays viticole du monde, et la Gironde la première région viticole de la France, si l'on tient compte à la fois des deux éléments de qualité et de quantité de production.

Bordeaux offre ainsi les meilleures conditions pour réu-



nir une *collection complète des vins* de tout genre et de toute origine.

En effet, l'importance du trafic des vins qui s'y traite, la perfection des procédés de viticulture et de vinification adoptés dans la région constituent des attraits exceptionnels pour les viticulteurs étrangers désireux de faire connaître leurs produits sur un marché de premier ordre, et intéressés à explorer un champ d'études aussi fructueux.

Car c'est merveille, après avoir vu, il y a dix ans, nos vignobles désolés par le phylloxera et le mildew, de pouvoir admirer maintenant les magnifiques croupes du Médoc, les vastes champs de vigne des Graves, du Saint-Émilionnais, des côtes et des palus qui respirent aujourd'hui la vigueur et l'abondance et de constater la victoire remportée par l'industrie humaine sur les maladies multiples coalisées contre le précieux arbuste.

Les conditions économiques actuelles de la viticulture rendent d'ailleurs tout à fait opportune la manifestation vinicole préparée par la Société Philomathique.

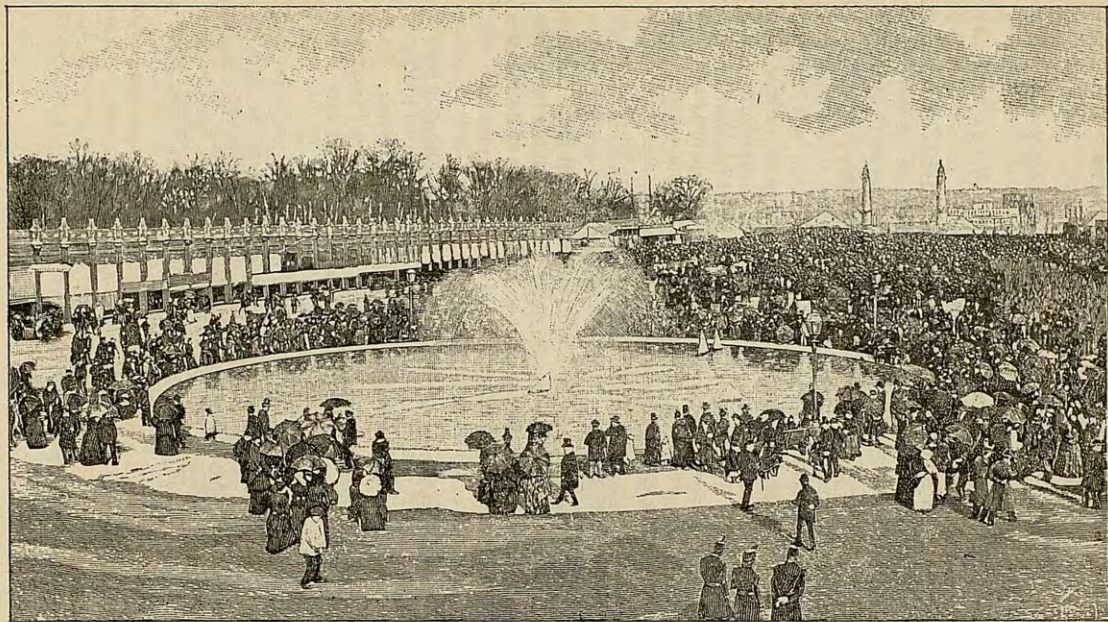
En présence d'une production chaque année grandissante, il sera salutaire pour tous que les représentants des contrées viticoles étudient leurs forces et celles de leurs concurrents et qu'ils se rendent bien compte de leurs situations respectives. De cette étude, chacun fera son profit. Suivant les renseignements recueillis on pourra modérer, arrêter ou au contraire développer les plantations, modifier des encépagements autrefois exécutés sous l'influence de la pénurie sans une préoccupation suffisante d'une qualité qui maintenant s'impose.

La Société Philomathique compte donner un éclat tout particulier à la partie de l'Exposition dans laquelle figurera la principale richesse de la contrée. Toute la façade du bâtiment principal sur les quais sera affectée, sous le nom de Palais de la Garonne, à l'Exposition des Vins, Spiritueux, Liqueurs et Boissons fermentées.



L'ancienne Gerbe des Quinconces (disparue pour faire place au monument des Girondins).

Les Colonnes rostrales.



Les grandes Foires de Bordeaux, sur la place des Quinconces.  
(Emplacement occupé en 1895 par les Bâtiments de l'Exposition.)



## V

### Tarif des Emplacements

La Société Philomathique prend à sa charge les frais d'installation et de décoration générales des galeries et de l'ensemble de l'Exposition, laissant aux exposants le soin et les frais de leurs tables, vitrines, installations et décorations particulières.

En compensation des frais qui lui incombent ainsi, la Société Philomathique prélèvera sur chaque exposant, pour l'admission de ses produits à l'Exposition, une rétribution établie dans les conditions suivantes :

1<sup>o</sup> Un droit fixe de 20 francs par exposant pour inscription de la demande et en échange du certificat d'admission ;

2<sup>o</sup> Un droit proportionnel par mètre carré de surface, applicable à tous les exposants et fixé ainsi qu'il suit :

1<sup>o</sup> Par mètre superficiel de galerie close :

a) Bâtiment principal...	{ Surface horizontale.....	50 fr.
	— murale.....	30 —
b) Bâtiments annexes ...	{ Surface horizontale.....	30 —
	— murale.....	20 —

2<sup>o</sup> Par mètre superficiel, en plein air :

c) Avec faculté d'élever des constructions.....	15 fr.
d) Sans faculté d'élever des constructions.....	6 —

Les exposants désireux d'occuper des emplacements de choix, tels que : vitrines isolées, places de coin, etc., seront soumis, outre les taxes ci-dessus, à une plus-value à débattre dans chaque cas particulier.

Pour les emplacements à l'intérieur des Bâtiments principaux et

des Annexes closes et couvertes de l'Exposition, et occupant une surface supérieure à 40 mètres carrés, il pourra être fait des réductions de prix proportionnelles aux espaces occupés, sans que dans aucun cas le prix du mètre carré ressorte à un chiffre inférieur à 35 fr. pour les bâtiments principaux, et 25 fr. pour les Annexes.

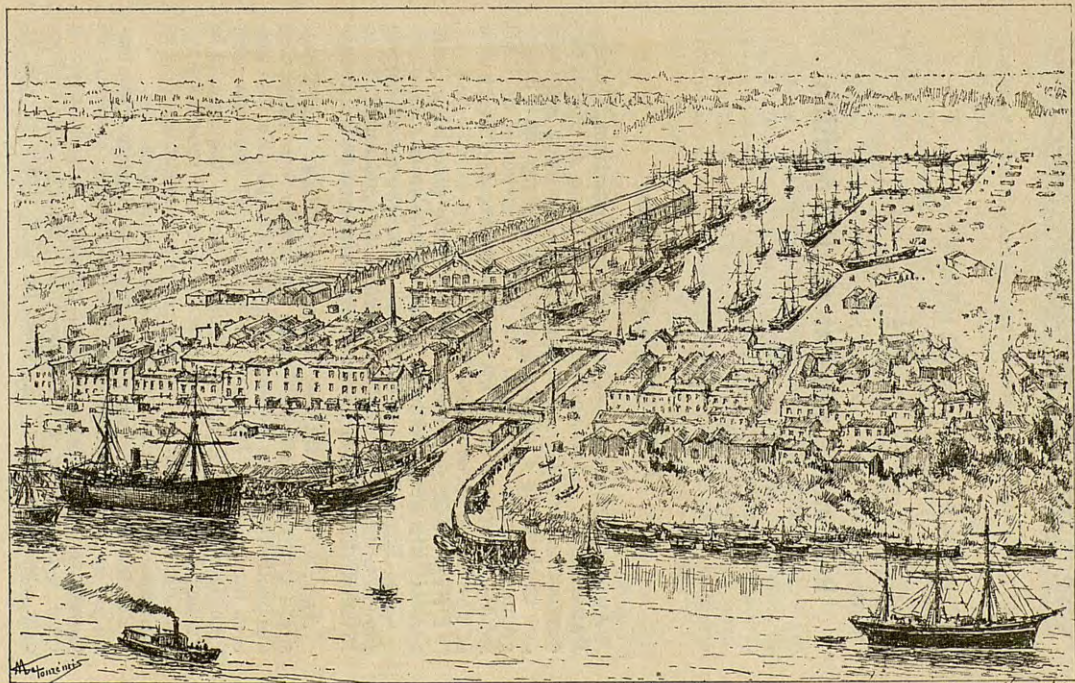
Des réductions pourront également être appliquées aux prix des emplacements occupés en plein air, mais seulement à partir d'un emplacement minimum de 100 mètres carrés.

Des règlements spéciaux fixeront les conditions particulières et les tarifs relatifs à certains produits tels que livres et mémoires, vins et spiritueux, produits de l'horticulture, etc.



EAUX-BONNES (Basses-Pyrénées).

Eaux minérales renommées contre les maladies des voies respiratoires, les anémies, le lymphatisme, la neurasthénie, etc. Cure climatérique. — Altitude : 750 mètres.



Les Docks et le Bassin à flot.



## VI

### Règlement général de l'Exposition

---

#### TITRE I

#### Dispositions générales.

**ARTICLE PREMIER. — Ouverture, Situation, Durée, Patronages.** — La Société Philomathique de Bordeaux ouvrira le 1<sup>er</sup> Mai 1895 sa XIII<sup>e</sup> Exposition générale des produits de l'Industrie, de l'Agriculture, de l'Enseignement, des Beaux-Arts, des Arts industriels et de l'Art ancien, ainsi que des Vins et Spiritueux, de l'Electricité et des Sciences sociales.

L'Exposition sera tenue sur la grande place des Quinconces; elle aura une durée d'environ six mois.

Cette Exposition est faite sous le patronage et avec le concours de l'Etat, du Département de la Gironde, de la Municipalité et de la Chambre de commerce de Bordeaux.

**ART. 2. — Caractère, Congrès, Fêtes.** — L'Exposition sera *internationale* en ce qui concerne la généralité des produits pour la France, l'Algérie et la Tunisie, les colonies françaises et les pays de protectorat, ainsi que pour l'Angleterre, la Belgique, la Suisse, l'Italie, l'Espagne et le Portugal. Elle sera *universelle* et ouverte à tous les pays sans distinction, en ce qui concerne seulement les Vins et Spiritueux, l'Electricité et les Sciences sociales.

Pendant la durée de l'Exposition, la Société Philomathique se propose de provoquer des Congrès, concours et Conférences, sur les questions touchant à la Science, à l'Art, à l'Industrie, à l'Economie sociale, etc. Elle s'efforcera aussi d'organiser des fêtes de tout genre en vue de

rehausser l'éclat de l'Exposition et d'accroître le nombre des Visiteurs.

**ART. 3. — Délai d'envoi des demandes d'admission.** — Les demandes d'admission devront parvenir *avant le 31 décembre 1894*. L'espace étant limité, les demandes tardives risqueraient de ne pouvoir pas être entièrement satisfaites, d'être repoussées dans des annexes supplémentaires, ou même d'être complètement rejetées.

**ART. 4. — Délais de réception des produits.** — Un règlement spécial déterminera les conditions de l'envoi, de la réception et de la réexpédition des produits; dans tous les cas, les produits à exposer devront être rendus à destination *avant le 1<sup>er</sup> mars 1895*; passé ce délai, la réception sera conditionnelle et pourra même être refusée.

**ART. 5. — Retrait des produits.** — Tout produit exposé est engagé pour toute la durée de l'Exposition et ne pourra être retiré qu'avec une autorisation de la Société.

Le droit de vente et d'enlèvement immédiat des produits fabriqués sur place sera l'objet d'une réglementation spéciale et de redevances à déterminer.

**ART. 6. — Garantie des produits, Ventes.** — Aucun produit exposé ne peut être dessiné, copié ou reproduit sous une forme quelconque sans une autorisation écrite de l'exposant. La Société se réserve toutefois d'autoriser la reproduction des vues d'ensemble.

Les exposants qui voudront indiquer les prix de leurs produits ne pourront en refuser la vente aux prix marqués.

**ART. 7. — Octroi, Douane.** — L'Exposition sera constituée en *entrepôt réel*; en conséquence, les produits exposés seront affranchis des droits et des visites de l'Octroi, ainsi que de la Douane française.

## TITRE II

### Des conditions d'admission.

**ART. 8. — Commissions et Comités d'organisation et de propagande.** — En vue de la propagande et du recrutement des exposants, il est institué à Bordeaux des *Com-*

*missions d'organisation*, et en dehors de Bordeaux des *Comités régionaux* ou *locaux* dont les fonctions consistent :

1° A faire connaître, dans toute l'étendue de leur action, les règlements concernant l'organisation de l'Exposition, à distribuer des formules d'admission ainsi que tous les autres documents utiles aux exposants;

2° A signaler les principaux artistes, agriculteurs et manufacturiers dont l'admission à l'Exposition peut être utile à l'éclat de cette solennité;

3° A provoquer les expositions des produits industriels, agricoles et horticoles de leur contrée, et au besoin à organiser le groupement collectif des produits spéciaux qui leur sont propres. Dans le même ordre d'idées, les pays étrangers sont invités à établir, pour le choix, l'examen et l'envoi des produits de leurs nationaux, des *Comités*, et à se faire représenter le plus tôt possible par un délégué.

**ART. 9. — Classification.** — Les produits exposés seront répartis en dix sections, divisées elles-mêmes en vingt-huit groupes, comprenant de nombreuses classes et sous-classes, suivant le système de classification générale adopté par la Société et mis à la disposition des intéressés.

**ART. 10. — Bulletins de demandes d'admission.** — Chaque exposant devra préalablement adresser au Président de la Société Philomathique un *Bulletin de demande d'admission*.

Ce bulletin indiquera :

Les nom, prénoms ou raison sociale, la nationalité et le domicile de l'exposant;

Le siège de l'établissement et la date de sa fondation;

La nature, la désignation et le nombre des objets exposés;

Leur prix marchand, ainsi que la valeur du lot exposé;

Les renseignements sur leur mode de fabrication;

L'importance de la production annuelle et les principaux débouchés;

Le nombre et le sexe des ouvriers employés, soit dans l'établissement, soit au dehors, ainsi que le mode d'organisation du travail;

Le taux moyen des salaires, le nombre d'heures de travail, etsi l'établissement comporte des institutions de prévoyance;

L'espace demandé (surfaces horizontale, murale, à couvert, en plein air), ainsi que la forme de l'installation (vitrine, table, espace libre, etc.);

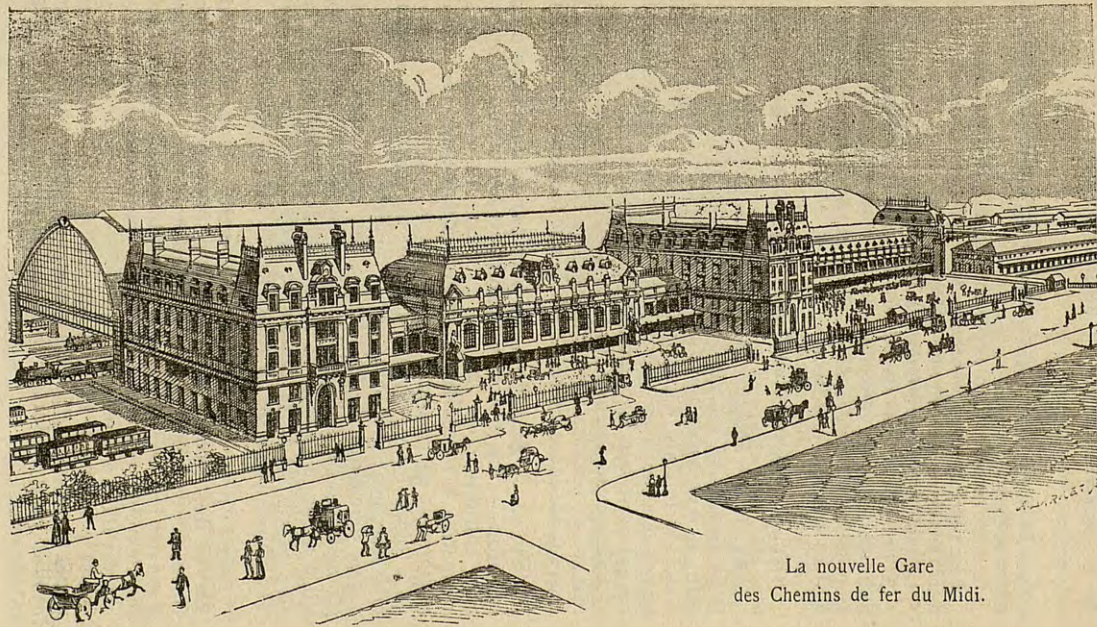


Bâtiment d'Administration.

Départ.

Hôtel-Terminus.

Arrivée.



La nouvelle Gare  
des Chemins de fer du Midi.

Les besoins d'eau, gaz, vapeur, courant électrique ou force motrice;

Les brevets dont les exposants sont déjà possesseurs;

Les récompenses obtenues aux diverses Expositions et tous renseignements pour le Jury;

Le nom d'un représentant à Bordeaux.

A cet effet, des *Bulletins de demande d'admission*, indiquant tous les renseignements à fournir, seront mis à la disposition des intéressés et devront parvenir dans le délai fixé à l'article 3 ci-dessus.

ART. 11. — (Voir **Tarif des Emplacements**, page 47.)

ART. 12. — **Paiements.** — Le règlement des rétributions dues pour les emplacements sera effectué comme il suit : 1<sup>o</sup> à la réception du certificat d'admission en ce qui concerne le droit d'inscription fixe de 20 francs; 2<sup>o</sup> dans le premier mois qui suivra l'ouverture de l'Exposition en ce qui concerne le paiement de l'emplacement.

A défaut de paiement dans le délai indiqué, la Société se réserve de prendre toutes mesures qu'elle jugera utiles à la sauvegarde de ses intérêts et à la bonne tenue de l'Exposition.

ART. 13. — **Engagement pris par la demande d'admission.** — La signature du Bulletin de demande d'admission entraîne pour chaque exposant l'obligation de se soumettre à toutes les conditions du présent règlement, notamment en ce qui concerne les articles 11 et 12, ainsi qu'à toutes les mesures d'ordre et de sûreté qui seraient ultérieurement prescrites par la Société.

Les demandes d'admission seront examinées par une Commission spéciale, après avis de laquelle il sera envoyé, s'il y a lieu, à l'exposant un *certificat d'admission*; c'est au moment de la réception de cette pièce que le droit fixe d'inscription de 20 francs devra être acquitté.

ART. 14. — **Certificats d'identité, Représentant, Envoi des produits.** — Les exposants domiciliés hors Bordeaux devront faire certifier l'exactitude de leurs indications par le maire du lieu de fabrication ou de production; ils devront, en outre, désigner un correspondant ou représentant à Bordeaux.

Les produits à exposer devront être adressés en port payé, aux risques et périls des expéditeurs et sans responsabilité pour la Société Philomathique, qui fera d'ailleurs

des démarches en vue d'obtenir des Compagnies de chemins de fer et de navigation des réductions importantes sur le prix du transport.

**ART. 15. — Eau, Gaz, Vapeur, Électricité, Force motrice.** — Les exposants qui auraient besoin d'eau, de gaz, d'électricité ou de vapeur directe, déclareront sur le même Bulletin de demande d'admission les quantités qui leur sont nécessaires, en y ajoutant les détails utiles.

Ceux qui auraient besoin de force motrice indiqueront quelle sera la vitesse propre à chacun de leurs appareils et la force motrice dont ils voudront disposer.

La force motrice sera concédée gratuitement. Elle sera prise sur l'arbre d'une transmission générale, l'établissement de toutes les transmissions intermédiaires restant à la charge des exposants, ainsi que les fondations, constructions et tous frais d'installations particulières.

L'eau, le gaz, le courant électrique et la vapeur directe employés par les exposants seront également à leur charge dans la proportion de l'usage qu'ils en feront et aux conditions de prix les plus réduites.

### TITRE III

#### Mesures administratives.

**ART. 16. — Matières dangereuses, Exclusion.** — Sont exclues de l'Exposition les matières détonantes, fulminantes et, en général, toutes les matières jugées dangereuses.

Ne seront reçues que dans des vases solides, appropriés et de dimensions restreintes, les esprits et alcools, les huiles et essences, les matières corrosives et généralement les corps qui peuvent altérer les autres produits ou incommoder le public.

Les amorces, les explosifs, les pièces d'artifice, les allumettes chimiques et autres objets analogues ne seront reçus qu'à l'état d'imitation et sans aucune addition de matière inflammable, explosive ou dangereuse.

Les exposants des produits incommodes, insalubres ou dangereux seront particulièrement tenus de se conformer, en tout temps, aux mesures de sûreté qui leur seront prescrites.

**ART. 17. — Retrait des produits exposés, Tables, Vitrines, Décoration.** — La Société se réserve le droit absolu de faire retirer tous produits qui par leur nature ou

par leur aspect lui paraîtraient nuisibles ou incompatibles avec le but et les convenances générales de l'Exposition.

Tous les frais d'installation de tables, de vitrines, de disposition et d'installation particulières restent aux frais des exposants, la Société Philomathique n'ayant que la charge de la décoration générale de l'Exposition.

La Société se réserve le droit de rejeter ou de faire modifier, aux frais des exposants, toute décoration particulière qui ne lui paraîtrait pas compatible avec les convenances générales de l'Exposition.

Aucune publicité par voie d'affiches, prospectus, etc., ne pourra être faite dans l'enceinte de l'Exposition, sans autorisation spéciale de la Société et, le cas échéant, acquittement des taxes y afférentes.

**ART. 18. — Assurances des produits, Avaries.** — Une assurance sera prise en vue de préserver les bâtiments proprement dits contre les risques d'incendie. Les exposants assureront eux-mêmes directement leurs produits, s'ils le jugent à propos.

La Société prendra les mesures nécessaires pour protéger les produits exposés contre toute avarie et pour qu'une surveillance active soit exercée; mais elle ne sera en aucun cas responsable des incendies, accidents, dégâts, détournements, avaries ou dommages dont ces objets pourront avoir à souffrir, quelle qu'en soit d'ailleurs la cause ou l'importance.

**ART. 19. — Enlèvement des produits.** — Après la clôture de l'Exposition, l'exposant devra faire enlever les produits exposés dans les délais fixés par la Société; faute de quoi, ces produits seraient déposés en magasin aux frais et risques de l'exposant et sans responsabilité aucune de la Société.

#### TITRE IV

##### Jury, Récompenses.

**ART. 20. — Jury.** — Le Jury d'examen sera composé des représentants les plus autorisés des sciences, des arts et de l'industrie, soit en France, soit à l'étranger.

**ART. 21. — Droits du Jury.** — Le Jury s'entourera de toutes les garanties qu'il jugera nécessaires à l'accomplissement de sa mission. Il aura toujours le droit d'exclure du concours tout exposant qui aurait tenté de surprendre sa bonne foi.

**ART. 22. — Récompenses aux collaborations.** — Le Jury appréciera la part que les ouvriers pourront avoir dans les progrès constatés.

Ces ouvriers seront compris, s'il y a lieu, dans la distribution des récompenses.

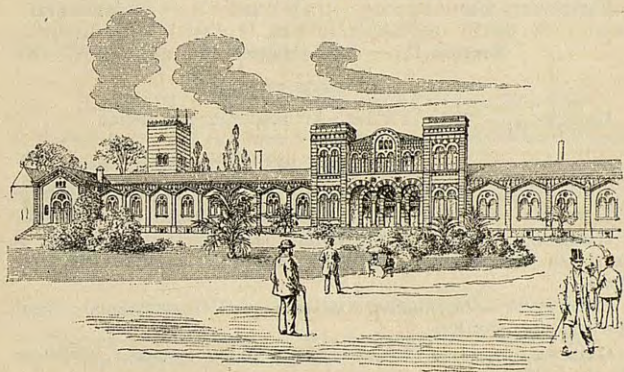
**ART. 23. — Nature des récompenses.** — Les récompenses décernées par la Société consisteront : 1<sup>o</sup> en diplômes d'honneur; 2<sup>o</sup> en diplômes de médailles d'or, d'argent, de bronze, accompagnés d'une médaille commémorative en bronze; 3<sup>o</sup> en mentions honorables.

**ART. 24. — Distribution des récompenses.** — La séance de distribution des récompenses aura lieu, autant que possible, avant la clôture de l'Exposition.

Le plus grand éclat sera donné à cette solennité, et la plus grande publicité au programme des récompenses.

## ÉTABLISSEMENT THERMAL de SALIES-DE-BÉARN

OUVERT TOUTE L'ANNÉE



**Hygiène de l'Enfance.** — Scrofule, Lymphatisme, Anémie, Rachitisme, Carie des côtes, des os, Tumeurs, Engorgements ganglionnaires, Lupus scrofuleux, Maladies intimes, Rhumatismes et certains cas de Paralytie.

**Bains d'Eaux-Mères,** à divers degrés, pour l'exportation.

Dépôt à Paris, rue du Jouy et rue Saint-Jacques, 33, et dans toutes les pharmacies.

**Bains de Carsalade.** — Dyspepsies, Gastralgies, Gastrite chronique, Affections arthritiques, l'Anémie.



## VII

### Tableau résumé de la Classification générale

---

#### Section I. — Enseignement (classes 1 à 9).

GRUPE 1. — *Education et Enseignement* : Education de l'enfant, Enseignement primaire, secondaire, supérieur, professionnel et artistique; Sociétés savantes; Topographie, Géographie, Cosmographie; Education physique, Sport.

#### Section II. — Arts (classes 10 à 23).

##### 1<sup>re</sup> DIVISION

GRUPE 2. — *Œuvres d'art* : Art moderne, Art ancien.

##### 2<sup>e</sup> DIVISION

GRUPE 3. — *Arts libéraux* : Imprimerie, Librairie, Papeterie, Reliure, Matériel de bureau et de dessin, Photographie et dérivés.

GRUPE 4. — *Arts de précision* : Horlogerie, Instruments de précision divers, Objets scientifiques, Joaillerie, Bijouterie, Orfèvrerie.

GRUPE 5. — *Instruments de musique* : Instruments à vent, Instruments à cordes.

GRUPE 6. — *Arts industriels* : Céramique, Emaux, Cristaux, Verrerie, Vitraux.

GRUPE 7. — *Arts décoratifs* : Dessin en général, Matériel et application des arts du dessin et de la plastique, Modelage, Sculpture et Marbrerie décoratives, Peinture décorative, Mosaïques, Métaux ornés, Bronzes d'art.

GRUPE 8. — *Médecine, Hygiène, Art vétérinaire* : Médecine et Chirurgie; Hygiène; Médecine et Chirurgie vétérinaires.

## Section III. — Sciences sociales (classes 29 à 33).

GROUPE 9. — *Economie sociale.*GROUPE 10. — *La Presse et la Publicité.*

## Section IV. — Agriculture (classes 34 à 54).

1<sup>re</sup> DIVISIONGROUPE 11. — *Agronomie* : Exploitations rurales, Machines agricoles, Usines agricoles, Produits agricoles, Engrais.GROUPE 12. — *Sylviculture* : Procédés, Matériel et Produits des exploitations forestières.GROUPE 13. — *Zootéchnie, Apiculture, Sériciculture.*GROUPE 14. — *Aquiculture, Ostréiculture, Pêche, Chasse* : Pisciculture, Aquariums.GROUPE 15. — *Viticulture, Vinification* : Vignes, Procédés de culture, Plantations, Hygiène de la Vigne, Maladies de la Vigne, Insectes nuisibles, Accidents météorologiques, Vinification, Œnologie, Bibliographie.2<sup>e</sup> DIVISIONGROUPE 16. — *Horticulture* : Serres et Matériel horticole, Flore ornementale, Graines et plantes potagères, Fruits et Vergers, Pépinières.

## Section V. — Vins et Spiritueux (classes 55 à 65).

GROUPE 17. — *Les Vins* : Vins rouges et blancs, Vins de liqueur et Vins cuits, Vins mousseux.GROUPE 18. — *Spiritueux et Liqueurs* : Eaux-de-vie de Vins, Autres eaux-de-vie, Alcools, Boissons spiritueuses, Rhums, Liqueurs.GROUPE 19. — *Boissons fermentées* : Bière, Porter, Cidres, Poirés.

## Section VI. — Industrie (classes 66 à 93).

GROUPE 20. — *Industries minéralurgiques* : Recherches des Eaux minérales et autres, Huiles et Graisses minérales, Mines et Carrières, Minerais, Combustibles, Métallurgie du fer, Métallurgie des autres métaux.GROUPE 21. — *Industries mécaniques* : Mécanique générale, Machines motrices, Machines outils, Mécanique appliquée, Mécanique de précision.GROUPE 22. — *Industries chimiques* : Matériel des arts chimiques, Eclairage et Chauffage industriels, Matériel des laboratoires,

Produits chimiques bruts ou manufacturés, Produits pharmaceutiques et Eaux minérales, Parfumerie, Tannerie.

GRUPE 23. — *Industries des Produits alimentaires* : Matériel et Agencements des fabriques de produits alimentaires, Produits farineux et leurs dérivés, Boulangerie et Pâtisserie, Conserves alimentaires, Sucres et dérivés, Confiserie, Huiles comestibles, Condiments et Stimulants, Art culinaire.

GRUPE 24. — *Industries régionales* : Industrie résinière, Autres Industries régionales, Industries de l'Etat.

#### Section VII. — Habitation (classes 94 à 106).

GRUPE 25. — *Industries du Bâtiment*.

GRUPE 26. — *Mobilier et accessoires* : Mobilier, Ebénisterie, Tentures, Articles du tapissier, Literie, Tabletterie, Maroquinerie, Vannerie, Brosserie, Bimbeloterie, Articles de ménage, Coutellerie en tous genres.

GRUPE 27. — *Tissus, Vêtements et accessoires* : Fils et Tissus, Broderies, Dentelles, Passementerie, Bonneterie, Lingerie, Habillement des deux sexes, Objets de toilette, Objets de voyage et de campement.

#### Section VIII. — Transports, Génie civil (classes 107 à 122).

GRUPE 28. — *Industrie des transports* : Postes, Chemins de fer, Carrosserie, Charronnage Bourrellerie, Sellerie, Tramways, Vélocipèdes.

GRUPE 29. — *Travaux publics, Architecture* : Travaux publics, Architecture, Matériel général et Matériaux.

GRUPE 30. — *Art militaire, Armurerie, Sauvetage* : Navigation aérienne, Art militaire, Armurerie, Sauvetage.

GRUPE 31. — *Génie maritime* : Constructions maritimes, Navigation aquatique, Marine.

#### Section IX. — Électricité (classes 123 à 130).

GRUPE 32. — *Electricité* : Etude de l'Electricité et du Magnétisme, Production industrielle de l'énergie électrique, Eclairage électrique, Transport électrique de l'énergie, Traction électrique, Electrometallurgie et Electrochimie, Télégraphie, Téléphonie, Signaux, Electricité médicale, Applications diverses.

#### Section X. — Commerce et Colonies (classes 131 à 133).

GRUPE 33. — *Commerce et Colonies* : Statistique et Bibliographie, Musées commerciaux, Colonisation.





## VIII

### Loi du 23 Mai 1868

*Relative à la garantie des inventions susceptibles d'être brevetées et des dessins de fabrique qui seront admis aux Expositions publiques autorisées par l'Administration dans toute l'étendue de l'Empire.*

ARTICLE PREMIER. — Tout Français ou étranger, auteur soit d'une découverte ou invention susceptible d'être brevetée aux termes de la loi du 5 juillet 1844, soit d'un dessin de fabrique qui doit être exposé conformément à la loi du 18 mars 1806, ou ses ayants droit, peuvent, s'ils sont admis dans une exposition publique autorisée par l'Administration, se faire délivrer par le préfet ou le sous-préfet, dans le département ou l'arrondissement duquel cette exposition est ouverte, un certificat descriptif de l'objet déposé.

ART. 2. — Ce certificat assure à celui qui l'obtient les mêmes droits que lui conférerait un brevet d'invention ou un dépôt légal de dessin de fabrique, à dater du jour de l'admission jusqu'à la fin du troisième mois qui suivra la clôture de l'Exposition, sans préjudice du brevet que l'exposant peut prendre ou du dépôt qu'il peut opérer avant l'expiration de ce terme.

ART. 3. — La demande de ce certificat doit être faite dans le premier mois, au plus tard, de l'ouverture de l'Exposition.

Elle est adressée à la préfecture ou à la sous-préfecture et accompagnée d'une description exacte de l'objet à garantir, et, s'il y a lieu, d'un plan ou d'un dessin du dit objet.

Les demandes ainsi que les décisions prises par le préfet ou le sous-préfet sont inscrites sur un registre spécial qui est ultérieurement transmis au ministère de l'agriculture, du commerce, des travaux publics, et communiqué sans frais à toute réquisition.

La délivrance du certificat est gratuite.



La Plage d'Arcachon, à 1 heure de Bordeaux.



## IX

### Comité d'Honneur

---

#### Présidents d'Honneur.

MM.  
Le Préfet de la Gironde;  
Le Président du Conseil général;

MM.  
Le Maire de Bordeaux;  
Le Président de la Chambre de commerce.

(La Société Philomathique a attribué le titre de Président d'honneur aux représentants des Corps constitués qui lui ont accordé leur patronage, leur concours et leurs subventions.)

#### Membres d'Honneur.

MM.  
Le Cardinal-Archevêque;  
Le Général commandant le 18<sup>e</sup> corps;  
Le Premier Président de la Cour d'appel;  
Le Général commandant la 35<sup>e</sup> division;  
Le Procureur général;  
Le Recteur d'Académie;  
Le Président du Tribunal civil;  
Le Président du Tribunal de commerce;  
Le Président du Consistoire protestant;

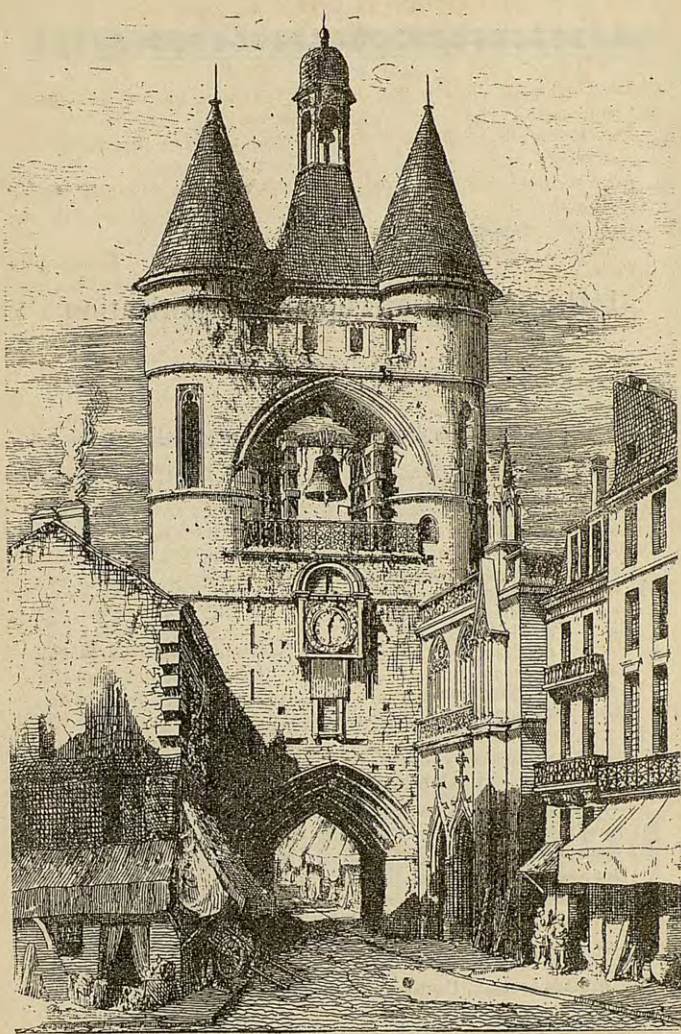
MM.  
Le Grand-Rabbin;  
Les Vice-Présidents du Conseil général;  
Le Président de la Commission départementale;  
Les Adjoints au Maire de Bordeaux;  
Le Président du Conseil d'arrondissement;  
L'Inspecteur d'Académie;  
Le Doyen de la Faculté de droit;  
Le Doyen de la Faculté de médecine;

## MM.

Le Doyen de la Faculté des sciences;  
 Le Doyen de la Faculté des lettres;  
 Le Président honoraire de la Chambre de commerce;  
 Le Vice-Président de la Chambre de commerce;  
 Le Secrétaire de la Chambre de commerce;  
 Le Trésorier de la Chambre de commerce;  
 Le Président du Corps consulaire;  
 Le Vice-Président du Corps consulaire;  
 Le Secrétaire du Corps consulaire;  
 Le Trésorier du Corps consulaire;  
 Le Trésorier-payeur général;  
 Le Commissaire de la Marine;  
 Le Directeur des Douanes;  
 Le Directeur des Postes et Télégraphes;  
 Le Directeur des Contributions indirectes;  
 Le Directeur des Contributions directes;  
 Le Directeur de la succursale de la Banque de France;  
 Le Conservateur des Forêts;  
 Le Président de la Chambre des Notaires;  
 Le Président de l'Académie de Bordeaux;  
 Le Syndic des Agents de change;  
 Le Syndic de la Chambre des Courtiers conducteurs de navires;  
 Le Président de la Chambre syndicale des Courtiers en marchandises;

## MM.

L'Ingénieur en chef du département;  
 L'Ingénieur en chef du Service maritime;  
 L'Ingénieur en chef des Mines;  
 L'Agent voyer en chef du département;  
 Le Directeur de la Compagnie des chemins de fer d'Orléans;  
 Le Directeur de la Compagnie des chemins de fer du Midi;  
 Le Directeur de la Compagnie des chemins de fer de l'Etat;  
 Le Président du Conseil d'administration de la Compagnie du Médoc;  
 Le Directeur de la Société générale des chemins de fer économiques;  
 Le Maire de Bazas;  
 Le Maire de Blaye;  
 Le Maire de Lesparre;  
 Le Maire de Libourne;  
 Le Maire de La Réole;  
 L'Agent principal de la Compagnie générale transatlantique;  
 L'Agent principal de la Compagnie des Messageries maritimes;  
 L'Agent principal de la Compagnie des Chargeurs réunis;  
 Le Président de la Société de géographie commerciale;  
 Le Président de la Société d'Agriculture;  
 Le Président de la Société des Amis des Arts;  
 Le Président de l'Union des Syndicats girondins;  
 Les anciens Présidents de la Société Philomathique.



La Grosse Cloche.  
(Porte de l'ancien Hôtel de Ville.)



## X

### Liste des Commissions d'organisation

#### 1<sup>o</sup> Commissions de Propagande et d'Organisation.

Commission de l'Enseignement . . . . .	Section 1, groupe 1		
— des Beaux-Arts . . . . .	— 2	—	2
— des Arts industriels . . . . .	— 2	—	3 à 8
— des Sciences sociales . . . . .	— 3	—	9
— de la Presse et de la Publicité . . . . .	— 3	—	10
— de l'Agriculture, etc. . . . .	— 4	—	11 à 15
— de l'Horticulture . . . . .	— 4	—	16
— des Vins et Spiritueux . . . . .	— 5	—	17 à 19
— de l'Industrie . . . . .	— 6	—	20 à 24
— de l'Habitation . . . . .	— 7	—	25 à 27
— du Génie civil . . . . .	— 8	—	28 à 31
— de l'Électricité . . . . .	— 9	—	32
— du Commerce et des Colonies . . . . .	— 10	—	33

#### 2<sup>o</sup> Commissions spéciales.

Commissions	{	des Plans et Bâtiments.	Commissions	{	des Langues étrangères.
		de la Publicité.			des Finances.
		des Auditions musicales.			de Surveillance et Police.
		des Fêtes.			du Contentieux.
		d'Installation des Produits.			des Congrès, Concours et Conférences.
		de Manutention des Produits.			

#### 3<sup>o</sup> Comités locaux, Comités régionaux et Comités étrangers.

Des Comités spéciaux, fonctionnant comme Comités de propagande, sont organisés dans les grandes villes de France et de l'étranger en vue de faire connaître l'œuvre de la XIII<sup>e</sup> Exposition de Bordeaux 1895 et d'y recruter des adhérents.



## TABLE DES MATIÈRES

### TEXTE

	Pages.
<i>Comité d'administration de la Société Philomathique pour 1894</i> .....	4
I. <i>Exposé préliminaire. — Description de Bordeaux</i> .....	5 à 17
II. <i>Liste des Consuls étrangers résidant à Bordeaux</i> .....	19 21
III. <i>Notice sur la Société Philomathique de Bordeaux</i> .....	23 38
IV. <i>Description de l'Exposition</i> .....	40 45
V. <i>Tarif des emplacements</i> .....	47 48
VI. <i>Règlement général de l'Exposition</i> .....	50 57
VII. <i>Tableau résumé de la classification générale</i> .....	58 60
VIII. <i>Loi du 23 mai 1868</i> .....	61
IX. <i>Comité d'honneur</i> .....	63 64
X. <i>Liste des Commissions d'organisation</i> .....	66

### GRAVURES

Le Port et le Pont de Bordeaux.....	5	La Tour de Cordouan.....	38
Le Casino d'Arcachon.....	10	Exposition de Bordeaux en 1895.....	39
La Gare des Chemins de fer d'Orléans (départ).....	11	Les Colonnes rostrales et la place des Quinconces vues de la Garonne..	40
Le Grand-Théâtre et les Allées de Tourny (Siège de la Société Philomathique, Grand-Théâtre, Place de la Comédie).....	14	Le Monument des Girondins.....	41
Cathédrale Saint-André.....	16	Landais sur leurs échasses.....	42
L'Hôtel de Ville (place Pey-Berland)	18	Les grandes foires de Bordeaux sur la place des Quinconces (Emplacement de l'Exposition).....	46
Siège de la Société Philomathique (2, cours du XXX-Juillet), Grand-Théâtre (façade).....	22	Les Docks et le Bassin à flot.....	49
L'École supérieure de Commerce et d'Industrie, sous la direction de la Société Philomathique.....	33	La nouvelle gare des Chemins de fer du Midi (Bâtiment d'administration, Départ, Hôtel-Terminus, Arrivée).....	53
		La Plage d'Arcachon.....	62
		La Grosse Cloche.....	65
Plan général de la Ville de Bordeaux.....	3		
Carte des environs de Bordeaux et de la région pyrénéenne.....	7		
Plan général de la XIII <sup>e</sup> Exposition de Bordeaux.....	43		

## STATIONS BALNÉAIRES

**Arcachon.** Station hivernale et balnéaire à 55 minutes de Bordeaux. Parmi les stations hivernales Arcachon est une des plus recommandables. La ville d'hiver est bâtie en pleine forêt de pins maritimes; on comprend combien est réelle la valeur curative d'Arcachon dans les affections des voies respiratoires (phtisie, bronchites chroniques, etc.); la température, d'une constance, d'une uniformité remarquable; les hautes dunes du littoral, les plus hautes de France, abritent très efficacement toute la ville d'hiver; les vents du Nord y sont rares, insensibles; en somme, le climat y est doux, égal, et constitue une atmosphère vivifiante et calmante qui convient à toutes les natures délicates, à tous les nerveux. Cette station hivernale ne ressemble à aucune autre. Elle est sillonnée de routes larges bordées de jardins toujours verts et fleuris. Le nombre des villas ou chalets est de 450; les hôtels ou maisons de famille réunissent pour la plupart le confortable et la modicité des prix.

**Bains de mer d'Arcachon.** On ne trouve nulle part ailleurs un panorama plus gai, plus brillant que celui de cette plage, où les flots du bassin viennent mollement mourir sur un sable fin. Les enfants peuvent y jouer en toute sécurité. Les baigneurs de mer agissent à Arcachon par leur haute minéralisation et leur température élevée. Leur action se fait surtout sentir sur les personnes délicates et les enfants d'une constitution faible et lymphatique.

**Soulac.** On s'y rend par le Chemin de fer du Médoc. La ville est construite sur le bord de la mer, à la suite d'une forêt de pins où l'on peut faire d'agréables promenades. La plage y est magnifique. Les constructions sont jolies: chacun y a bâti à sa guise, selon son goût, ce qui produit un effet délicieux. A visiter l'abbaye de Soulac, vieille église style roman.

**Royan** est une jolie petite ville, gaie et coquette, à l'embouchure de la Gironde, en face la Pointe-de-Grave; c'est sans contredit une des plus belles stations de bains de mer; on y évalue à 60,000 le nombre des étrangers qui s'y rendent chaque année. A 1 kilom. de Royan se trouve Pontaillac, magnifique plage reliée à Royan par un chemin de fer Decauville. Le voyage de Bordeaux à Royan par les steamers de la *C<sup>e</sup> Gironde-et-Garonne* est un des plus intéressants voyages qu'on puisse faire.

**Dax.** Située sur l'Adour; compte près de 12,000 habitants. Célèbre déjà, du temps des Romains, par ses eaux thermales, elle a conservé jusqu'à nos jours une réputation méritée, et de nombreux étrangers viennent chercher aux *Thermes de Dax* la cure dans les rhumatismes et autres maladies articulaires.

**Pau.** Ville de 30,000 habitants, s'étend sur un plateau de 40 mètres d'où l'on découvre un magnifique panorama. Jouit d'un climat délicieux; l'absence de vents réguliers lui assure une supériorité marquée sur les climats de Rome, Hyères ou Nice.

**Salies** doit son origine, son nom, sa vogue à ses sources salées que Borden signalait comme renfermant 7 fois plus de sel que l'eau de la mer; elles sont toniques, reconstituantes, et produisent des effets merveilleux dans tous les accidents trumeux et anémiques.

**Biarritz.** Cette ravissante station de bains de mer, surnommée la *Reine des Plages*, est visitée tous les ans par 100,000 baigneurs. Son développement et sa vogue datent de Napoléon III. Le climat y est très doux en hiver; aussi Biarritz possède-t-elle une très brillante saison d'hiver.

**Hendaye** est la dernière station française; cette situation en a fait un point important et lui a donné une grande prospérité. Du haut de la route qui conduit de la gare au bourg on a une vue charmante sur l'embouchure de la Bidassoa, où se trouvent des avisos stationnaires français et espagnol en permanence. Séjour charmant.

### HENDAYE

#### G<sup>D</sup>-HOTEL de FRANCE et d'ANGLETERRE

LÉGARRALDE, Propriétaire

Cet hôtel, merveilleusement situé à l'entrée de la ville, sur une hauteur, en face de Fontarabie, domine d'un côté la mer et la Bidassoa, de l'autre les montagnes et les beaux sites des Pyrénées.

Cet établissement, le plus confortable de la région, se recommande par sa bonne cuisine et ses appartements de famille. Omnibus à tous les trains (prix modérés). Voitures pour promenades et excursions.



# DAX

STATION  
Thermale  
et Saline



Bains salés et Casino.

Thermes.

Baignots.

Dax, sous le moyen âge Acqs, célèbre ville thermale de l'occupation romaine, était anciennement connue sous le nom de *Aquæ tarbellicæ* et de *Aquæ augustæ*. La ville est bâtie sur les deux rives de l'Adour que relie un très beau pont de pierre.

La douceur et l'uniformité de son climat justifient le choix qu'avait fait de ce lieu la colonie romaine pour ses hivernages; ses eaux thermo-minérales, d'une température moyenne de 66° cent.; ses boues végété-minérales, ses eaux salées et eaux-mères, bromo-iodurées sodiques, en font une des stations les plus riches et les plus fréquentées. Depuis la démolition de l'enceinte, la ville s'est considérablement étendue; elle est entourée d'une double ceinture de boulevards et compte de nombreuses et belles promenades.

La température moyenne hivernale de Dax est de 8 à 9°. La neige y est presque inconnue.

**Eaux Thermo-minérales et Hyperthermales.** — Les eaux chaudes émergent d'un très grand nombre de sources, et alimentent les établissements thermaux. Les principales sources sont :

1° La fontaine chaude *La Nêhe*, située au centre de la Ville, jaillissant au milieu d'un bassin de 350 mq., d'un débit de 2,500,000 litres par 24 heures et d'une température de 64° cent.; 2° le geyser des Baignots, récemment découvert dans le parc de l'établissement de ce nom, qu'il alimente d'un débit pareil et d'une température égale à la Nêhe; 3° le Bastion et la source Ste-Marguerite, qui desservent les Grands Thermes; 4° la source Sérís, la source St-Pierre, etc. Les eaux de Dax sont hyperthermales, sulfatées calciques et chlorurées sodiques faibles.

**Boues Minéro-végétales.** — Ces boues, que l'on ne retrouve nulle part ailleurs avec les mêmes caractères et la même composition, constituent une espèce à part dans la classification des boues médicinales. Elles sont formées, dans les jaillissements des sources elles-mêmes, par deux éléments végétéaux-minéraux.

Le premier résulte de la décomposition des conferves, sorte d'algues qui naissent, vivent et meurent dans l'eau thermale; la deuxième, du limon déposé par les inondations de l'Adour.

Les eaux et les boues thermo-minérales sont employées à l'usage externe sous forme de douches, bains, applications locales, pour le traitement des rhumatismes articulaires ou musculaires, de l'hydarthrose, des parésies, paralysies rhumatismales, sciatiques, névroses, etc.

**Eaux salées et Eaux-mères.** — Les eaux salées proviennent des grandes salines de Dax dont la découverte remonte à 1865.

Elles sont produites par des courants d'eau douce que l'on sait passer sur des couches épaisses de sel gemme dans les galeries de l'exploitation minière de Saint-Pandelon. Ces eaux atteignent ainsi 24° à l'aréomètre Beaumé. Leur composition chimique est identique aux eaux de Salies-de-Béarn, ainsi qu'il résulte de l'analyse officielle de M. Willm, de l'Académie des sciences de Lille. Cette analyse accuse une minéralisation de 315 gr. environ pour un litre d'eau.

Les eaux salées et les eaux-mères sont employées en bains et douches pour le traitement du lymphatisme, de la scrofule, des affections utérines, de l'anémie, et en général des maladies des femmes et des enfants.

**Thermes de Dax.** — **Baignots.** — Saint-Pierre, Sérís, Thermes romains, Bains César, Lacouture, Lavigne, Minéraux Sarrailh.

**Dax-Salin-Thermal.** — Eaux salées, eaux-mères, grande piscine d'eau salée thermale courante de 8 mètres sur 15 mètres.

Cercle des étrangers, Casino, concerts quotidiens.

**Fêtes annuelles.** — Mai : courses de chevaux, deux journées; juillet, août, septembre : cirque de taureaux, courses hispano-landaises; concerts, musique municipale, orchestre la Daquoise philharmonique, la Chorale.

Théâtre. — Opéra, opéra-comique, opérette, vaudeville, saison d'hiver, saison d'été.

# ARACHON (Gironde)

1 Heure de Bordeaux — 10 Heures de Paris  
Ouvert toute l'année et situé dans la VILLE D'HIVER (Forêt de Pins)

Cet Établissement se recommande par son Confort  
sa Bonne Tenue, son Excellente Cuisine, sa  
Bonne Cave et ses Prix Modérés

## UN TÉLÉPHONE

relié le Bureau de l'Hôtel

aux Abonnés de Paris  
ET DE  
la Province

## L'HOTEL

POSSÈDE

des Bains chauds  
des Salons de Lecture  
et de Conversation

Salle de Billards, Fumoir et vastes Verandas

## PENDANT L'HIVER

il est chauffé par des calorifères-thermosiphons  
et il est éclairé par la lumière électrique toute l'année

Un Omnibus spécial est à la Gare à l'arrivée de tous les Trains

MAISON  
correspondante : GRAND HOTEL DU PARC, à SALLIES-DE-BÉARN (Basses-Pyrénées)

Grand Hôtel de la Forêt d'Arachon  
SANS SUCCURSALE A ARACHON

# HOTEL D'ANGLETERRE

RENOMMÉE EUROPÉENNE. — VUE SPLENDIDE SUR LA MER

Cette magnifique Maison, aménagée avec le plus grand confort avec ses salons de fêtes, de lecture et de conversation, sa cuisine, ses caves et son service irréprochable, est le rendez-vous de la meilleure société.

Table d'Hôte. — Restaurant. — Omnibus et Voitures  
Comptoir de Vins fins étrangers. — Bains dans l'Hôtel.

**PRIX MODÉRÉS**

*Arrangements avec familles pour les séjours prolongés. On parle toutes les langues.*

Mel **CAMPAGNE**, Propriétaire

## ARCACHON

# GRAND-HOTEL

**B. FERRAS**, propriétaire

Cette importante Maison, de tout premier ordre, est située sur la magnifique plage, en face le Casino. — Splendides salons de lecture et de fêtes. — Salon de restaurant. — Véranda et Café avec vue sur le bassin. — Promenoir et terrasse sur la plage. — Cabines de bains. — Hydrothérapie.

Succursale dans la Ville d'hiver

## HOTEL CONTINENTAL

EN FORÊT

LE DERNIER CONSTRUIT AVEC LE CONFORT LE PLUS MODERNE

HOTEL CONTINENTAL (Plage). Même propriétaire

TÉLÉPHONES

# HOTEL DU CASINO

## BIARRITZ

**F. CAMPAGNE**, propriétaire

Terrasse-restaurant au bord de la mer  
Situation incomparable. Cuisine renommée. Caves exceptionnelles

**OUVERT TOUTE L'ANNÉE**



## Grands Vins de la Gironde

---

Les touristes amateurs des grands vins trouveront le motif de jolies promenades en allant visiter les crus nombreux du département de la Gironde si bien décrits et classés dans l'ouvrage de Ed. Feret : *Bordeaux et ses Vins*.

Les vins de Bordeaux sont récoltés dans trois régions distinctes. Sur la rive gauche de la Garonne, dans sa partie fluviale, se trouvent les *Graves*, qui produisent d'excellents vins blancs, tels que les Sauternes (Château-Yquem, grand 1<sup>er</sup> cru), châteaux Guiraud, Vigneau, Rabaud, etc.; les *Barsac*, 1<sup>ers</sup> crus, châteaux Climens et Coutet. Les *Graves* produisent en outre les vins rouges très estimés du *Haut-Brion*, de la *Mission* et du *Pape-Clément*, aux portes mêmes de Bordeaux.

Sur la même rive, en aval de Bordeaux, s'étend la longue plaine du *Médoc*, où nous trouvons à n'en pas douter le premier vin rouge de France, on pourrait dire du monde. Dans le Haut-Médoc se trouvent *Margaux*, où on remarque le Château-Margaux, Rauzan-Ségla; *Pauillac*, qui renferme le Château-Latour, le Château-Lafite, Mouton-Rothschild, Pichon-Longueville; *Saint-Estèphe*, qui comprend Cos-d'Estournel, Montrose; *Saint-Julien*, où on distingue Léoville-Peyferré, Gruand-Laroze, Ducru-Beaucaillou (propriétaire M. N. Johnston), le château de Beychevelle (propriété de M<sup>me</sup> Armand Heine).

Le château de Beychevelle est une des plus importantes et des plus anciennes terres du pays du Médoc. Au xiv<sup>e</sup> siècle, il était château féodal et l'une des propriétés des comtes de Foix de Candale, d'où il passa à la maison d'Épernon, dont le chef avait épousé l'héritière de la maison de Foix. Le dernier duc d'Épernon étant décédé sans postérité, la terre de Beychevelle revint à la Couronne, qui la vendit pour acquitter les dettes des Épernon; on estima qu'à l'époque de la Révolution, le marquis de Brassier, qui possédait cette terre, n'avait pas moins de quatre cent mille livres de rentes en terres, redevances et droits féodaux; sa haute justice et la mouvance du seigneur s'étendaient sur six paroisses, Lamarque, Saint-Laurent, etc. M. de Brassier ayant émigré, la Nation se mit en possession de la terre et de ses dépendances, qui furent mises en vente; M<sup>me</sup> de Saint-Herem, sœur du marquis de Brassier, devint acquéreur du château de Beychevelle et de la terre, qu'elle ne tarda pas à revendre à M. Jacques Conte, un des armateurs les plus connus de Bordeaux, en 1800. Ce dernier le revendit, en 1825, à M. P.-F. Guestier. La grande route de Bordeaux à Pauillac (G. C. n<sup>o</sup> 118) passe devant la façade ouest du château, au 42<sup>e</sup> kilomètre.

Reconstruit en 1757 par M. de Brassier, dans le style Louis XV, en face de Blaye, sur la Gironde, il possède le port de Beychevelle, l'un des plus importants de ce fleuve.

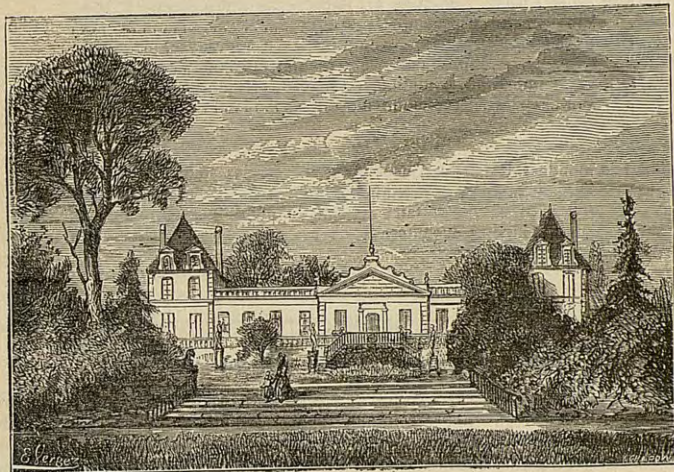
L'embarcadère de ce port, autrefois très fréquenté, n'existant plus, bien que le port soit accessible aux bateaux à vapeur, c'est par le chemin de fer qu'on peut s'y rendre en une heure, gare de Saint-Laurent-Saint-Julien.

## GRANDS VINS DE LA GIRONDE.

Le nom de Beychevelle (baisse voile) vient du salut que faisaient autrefois les navires passant devant le château du duc d'Epéron, alors grand-amiral de France.

L'étendue actuelle du domaine dépasse 250 hectares; ses produits principaux sont: le vin, le foin, les bois de pins, et les surjers ou chênes-lièges, semés, il y a cinquante ans, par feu M. P.-F. Guestier, et exploités avec succès depuis une vingtaine d'années.

Une grande médaille d'argent fut décernée à cet agriculteur distingué en



CHATEAU DE BEYCHEVELLE

(M<sup>me</sup> Armand HEINE, propriétaire.)

1845, par la Société d'Agriculture de la Gironde, pour ce semis qui occupe près de 7 hectares et forme une jolie garenne de beaux chênes; on récolte au château Beychevelle une moyenne de 150 à 180 tonneaux d'un vin plein de corps, de parfum et de délicatesse, qui est classé au rang des 4<sup>mes</sup> crus du Médoc, et qui jouit à l'étranger comme en France d'une grande réputation. Réunissant presque toutes les qualités des meilleurs produits de la commune de Saint-Julien, dans les bonnes années ils se vendent presque aussi cher que ceux de Lagrange et de Langoa; lorsque le Syndicat des courtiers-dégustateurs procédera à une nouvelle classification des bons crus du Médoc, Beychevelle sera promu en dignité, et on lui rendra tout simplement justice.

Une grande médaille d'or ministérielle a été décernée par la Société d'Agriculture de la Gironde, en 1866, pour culture de la vigne perfectionnée, à M. P.-F. Guestier, dont M<sup>me</sup> Armand Heine, qui a fait de Beychevelle une habitation splendide, suit les bonnes traditions.

En 1880, à l'Exposition universelle des vins, à Paris, il fut décerné à M<sup>me</sup> Armand Heine une médaille d'or; elle en a eu plusieurs autres.

GRANDS VINS DE LA GIRONDE.

Les vignobles exploités par M. Nath. Johnston sont :

	Tonneaux
1. <i>Château-Ducru-Beaucailou</i> , commune de Saint-Julien, arrondissement de Lesparre. — 2 <sup>me</sup> cru classé. Production moyenne.....	90
2. <i>Château-Dauzac</i> , commune de Labarde, arrondissement de Bordeaux. — 5 <sup>me</sup> cru classé. Production moyenne.....	120
3. <i>Château-Médoc</i> , commune de Saint-Julien, arrondissement de Lesparre. — 1 <sup>er</sup> bourgeois. Production moyenne.....	40
4. <i>Cru de Bécamil</i> , commune de Cussac, arrondissement de Bordeaux. — Vin de palus. Production moyenne.....	60
5. <i>Cru de la Comète</i> , commune de Labarde, arrondissement de Bordeaux. — Vin de palus. Production moyenne.....	80
6. <i>Cru du Château-Trompette</i> , commune de Parempuyre, arrondissement de Bordeaux. — Vin de palus. Production moyenne.....	150
7. <i>Cru de la Mageline</i> , commune de Macau, arrondissement de Bordeaux. — Vin de palus. Production moyenne.....	300
	840

Tout le monde sait dans le Bordelais quels sont les soins minutieux apportés à la culture de ces vignobles, et la vinification de leurs produits est trop bien appréciée pour qu'il paraisse utile de faire ressortir les qualités exceptionnelles de ceux-ci.

Du reste, les réussites incontestées de ces dernières années sont là pour en démontrer la valeur.

LE SAINT-ÉMILIONNAIS

Et ses Environs au Point de vue viticole.

Saint-Emilion ne se circonscrit point dans les limites de sa commune. Sa gloire vinicole est partagée par quatre communes qui l'entourent et qui forment avec elle un groupe de cinq sœurs où Saint-Emilion doit être considérée comme l'aînée ou du moins la plus parfaite. On ne peut manquer de visiter l'antique cité et les riches coteaux de Saint-Emilion qui fournissent entre autres les crus Ausone, Château-Bel-Air, Château-Pavié, cru des Cordeliers.

Le cru des Cordeliers, situé contre les remparts de la ville de Saint-Emilion et dans l'enclos de l'ancien cloître des Cordeliers, est non seulement une merveille de curiosité au point de vue architectural, mais il a l'avantage de produire depuis plusieurs siècles des vins rouges très renommés. Il y a quelques années, son propriétaire, M. G. de Meynot, frappé de l'analogie qui existait entre les vins du clos des Cordeliers et les anciens vins rouges de Champagne, eut l'heureuse idée de les transformer en vins mousseux. La réussite a dépassé les espérances de M. de Meynot : le vin mousseux du clos des Cordeliers a toute la légèreté et la finesse des meilleures marques de Champagne, avec plus de vinosité. En allant à Saint-Emilion on a toute facilité pour visiter les caves du clos des Cordeliers.





## Revue Industrielle et Commerciale

---

L'étranger qui arrive à Bordeaux est frappé, non seulement par ses beaux édifices modernes qui sont nombreux, mais en outre par le mouvement de son port, qui lui fait apprécier de suite l'importance de son industrie et de son commerce.

Aussi le touriste, après avoir visité les beaux monuments de Bordeaux, ses magnifiques musées, ses jardins, etc., sera-t-il curieux de visiter ses grandes industries. C'est la promenade que nous voulons lui faire faire; en nous suivant il ne perdra pas son temps.

Le mode de fabrication du chocolat n'est un secret pour personne : le cacao, le sucre et un aromate, vanille ou cannelle, en sont la composition; mais ce que quelques consommateurs ignorent, c'est que pour en faire une alimentation de premier ordre, saine et sûrement reconstituante, soit en déjeuners, goûters ou soupers, il est indispensable de faire un choix spécial des cacaos et du sucre, que peut seule faire une maison établie de vieille date et qui présente toutes les garanties d'expérience : la Maison **Prévost**, établie à Bordeaux depuis l'année 1827, peut avec orgueil être citée comme une des premières, car elle a su acquérir une réputation méritée.

Qui ne connaît, tant à Paris qu'à Bordeaux, les excellents bonbons au chocolat praliné, à la crème et assortis, qu'on achète aux magasins, de même que le chocolat à la tasse que l'on déguste aux débits de consommation : 4, *allées de Tourny, à Bordeaux, et 39, boulevard Bonne-Nouvelle, à Paris* ?

Ces établissements, dans de beaux quartiers, sont toujours ouverts de six heures et demie du matin jusqu'à la fermeture des théâtres.

C'est Bordeaux qui a eu l'heureuse fortune de voir fonder la première usine établie en France pour la fabrication des *biscuits de luxe*.

Pendant un certain temps, la France a été tributaire des maisons anglaises, et c'est à un Bordelais, **M. Olibet**, que revient le très réel mérite d'avoir affranchi notre pays d'un monopole étranger. C'est vers 1884 que M. Olibet a fabriqué ses premiers biscuits, dans une modeste

usine, située rue du Pas-Saint-Georges, à Bordeaux. Il serait trop long d'indiquer ici par suite de quelles transformations les *Biscuits Olibet* sont arrivés au prodigieux développement que l'on connaît.

Les **Biscuits Olibet** se fabriquent aujourd'hui dans trois très importantes usines situées à Talence, près Bordeaux; à Suresnes, près Paris, et à Renteria, près Saint-Sébastien (Espagne).

Qui n'a pas visité une de ces usines ne peut se faire une idée de ce qu'est l'industrie des biscuits de luxe, telle qu'elle a été organisée par les Biscuits Olibet. C'est vraiment de la grande industrie, avec des machines et des outils construits suivant les règles de la mécanique la plus savante et en même temps la plus pratique. Les fours, les pétrins, les découpeuses, les laminoirs, les batteuses et un nombre infini d'autres machines, sont de véritables merveilles pour leur précision et leurs combinaisons ingénieuses. Bien entendu tout ce matériel est mis en mouvement par de puissantes machines à vapeur.

On se fera une idée de ce que peut être l'importance de la fabrication des Biscuits Olibet, quand on saura qu'elle exige 60 fours, dont 12 grands fours à chaînes de 14 mètres, 26 fours à gaufrettes et 22 fours à pâtisserie. Ces chiffres sont rigoureusement exacts, et tout consommateur peut facilement les contrôler en visitant ce magnifique matériel.

Ce matériel absorbe des quantités invraisemblables de matières premières, qu'il transforme en biscuits dorés et savoureux. **Les Biscuits Olibet ont, preuves en mains, la fabrication de beaucoup la plus considérable de l'Europe continentale.**

Tout naturellement les récompenses sont venues en foule, aux diverses Expositions françaises et étrangères, proclamer la supériorité des Biscuits Olibet. Aucune maison française, sans exception, ne peut être comparée à la Maison Olibet pour le nombre et la qualité des récompenses obtenues. Sans parler des modestes médailles de bronze et d'argent du début, les Biscuits Olibet ont obtenu un très grand nombre de médailles d'or et, en dernier lieu, la médaille d'or à l'Exposition universelle de 1889, médaille d'or qui a été la plus haute récompense attribuée à un fabricant de biscuits de luxe, à cette grande manifestation de notre Industrie nationale.

Et, non seulement les Biscuits Olibet ont vu proclamer leur supériorité par les récompenses que nous venons d'indiquer, mais on a fait appel au concours de leurs administrateurs pour faire partie des Jurys ou Comités dans un grand nombre d'Expositions, parmi lesquelles nous pouvons citer celles de Liverpool 1886, Havre 1887, Toulouse 1887, Paris, Exposition universelle 1889, Hanoï 1890, Londres 1890, Vienne 1891, Moscou 1891, Paris 1891.

Et maintenant nous ne pouvons, en finissant, que donner un bon conseil à nos lecteurs; qu'ils aillent faire une visite à l'usine des Biscuits Olibet, à Talence, près Bordeaux; ils y recevront certainement l'accueil le plus empressé, on leur fera déguster des biscuits incomparables tels que: la



*Fauvette*, qui mérite bien son titre de *Biscuit sans Rival*, ou la *Gaufrette-Triomphe* au chocolat extra, qui est la friandise la plus savoureuse et la plus friable qu'on ait jamais faite. Nous sommes sûrs que ceux de nos lecteurs qui auront suivi notre conseil reviendront absolument émerveillés de ce qu'ils auront vu et avec cette conviction que c'est encore sur notre bonne vieille terre de France, tout près de notre chère ville de Bordeaux, à l'usine Olibet, que l'on trouve les meilleurs biscuits du monde.

Et maintenant, passons aux Conserves alimentaires, qui sont si bien représentées par la maison **Talbot frères**, 73, rue de la Rousselle.

Cette maison, établie à Bordeaux depuis l'année 1834, est une des plus anciennes et des plus avantageusement connues pour la fabrication des conserves alimentaires de toutes sortes.

Les produits de sa marque, qui sont exportés dans le monde entier, notamment dans l'Amérique du Nord, lui ont acquis une réputation qu'elle doit surtout aux soins minutieux dont elle ne cesse d'entourer le choix et la préparation de tout ce qui se rapporte à la branche d'industrie qu'elle exploite.

En outre de conserves telles que : petits pois, haricots verts, tomates, moutardes, légumes au vinaigre, en saumure, poissons à l'huile, viandes, pâtés, huile, vinaigre, pâtes alimentaires, fruits au jus, au sirop, à l'eau-de-vie, cette maison s'occupe particulièrement aussi de fruits secs de toute espèce.

Les petits pois, tant au naturel qu'accommodés au beurre, au jambon, au gras; les tripes à la mode, les lamproies, les escargots, les moules à la bordelaise et beaucoup d'autres préparations encore dont elle s'est fait une spécialité, lui ont valu les suffrages unanimes des gourmets, qui en ont confirmé depuis longtemps la réelle supériorité.

Produisant et traitant de grandes quantités des produits auxquels elle touche, elle est on ne peut mieux placée pour faire profiter sa nombreuse clientèle des prix les plus réduits qui peuvent être pratiqués, tout en garantissant d'une manière absolue la qualité parfaite de tout ce qui sort de ses usines et entrepôts, situés *rues de la Rousselle* et *Rénière*, deux des plus anciennes et des plus commerçantes du vieux Bordeaux, près le pont de pierre.

Si nous nous rapprochons du boulevard par les allées de Tourny et la rue Fondaudège, nous rencontrons la grande maison **Seguin**, 106-108, rue *Croix-de-Seguey*. Qui ne connaît aujourd'hui les **Dentifrices des Révérends Pères de l'Abbaye de Soulac**? Cette marque a été tellement distinguée par tous ceux qui placent au premier rang l'hygiène de la bouche, que nous serions coupables de ne pas faire connaître au lecteur ses origines.

La formule et le monopole de la vente des produits dentifrices (élixir, poudre et pâte) des RR. PP. Bénédictins de l'Abbaye de Soulac leur

furent acquis en 1878 par feu M. Albert SEGUIN; ses connaissances spéciales lui avaient permis de discerner la réelle valeur de ces produits, et il pressentait la vogue justifiée qu'ils devaient bientôt acquérir.

Les premières années furent consacrées à faire connaître et à organiser la vente de ces antiques dentifrices; ils ne tardaient pas à s'imposer par leurs qualités, et, à la mort de M. A. SEGUIN, prématurément décédé en 1882, les résultats commençaient à être satisfaisants. Depuis cette époque — grâce aux soins constants de M<sup>me</sup> V<sup>ve</sup> A. SEGUIN, qui continua courageusement les affaires — le chiffre des ventes a subi une progression constante qui ne s'est jamais démentie, et dépasse actuellement toute prévision.

Ces produits, à la confection desquels sont employés des matières premières de tout premier choix, et dont le conditionnement est particulièrement soigné, ont obtenu les plus hautes récompenses aux diverses grandes Expositions auxquelles ils ont été présentés, et sont expédiés et appréciés dans le monde entier.

*Vente en gros : A. Seguin, 106-108, rue Croix-de-Seguey, Bordeaux.*

L'étranger ne peut quitter Bordeaux sans avoir visité en détail son port et ses chantiers de construction. Qu'il nous permette donc de le conduire à la *Société anonyme de Travaux Dyle et Bacalan*, dont les ateliers sont 5, rue de Lormont.

La Société anonyme de travaux Dyle et Bacalan, dont le siège social est à Paris, 15, avenue Matignon, possède à Bordeaux, 5, rue de Lormont, près du Bassin à flot: 1<sup>o</sup> d'importants ateliers et chantiers de construction; 2<sup>o</sup> elle est concessionnaire de l'exploitation de la forme de radoub des Docks.

L'outillage puissant dont ces ateliers disposent (à citer, par exemple, une installation hydraulique complète pour le rivetage des plus grosses chaudières) leur permet d'exécuter tous les travaux de chaudronnerie, de ferronnerie, de forge, d'ajustage, de serrurerie et de menuiserie qui peuvent leur être confiés. Ils se chargent de la construction complète des bateaux à vapeur (coque, machine et générateur), et, par suite, de toutes les réparations, de quelque nature qu'elles soient, qui peuvent être nécessaires à bord des bateaux de passage ou de ceux qui sont attachés au port de Bordeaux.

Les ateliers de Bacalan, travaillant d'une façon constante pour la Marine nationale française, s'attachent, d'une manière toute spéciale, à la parfaite exécution de tous les travaux qui leur sont confiés, et à l'emploi exclusif de matières de tout premier choix. Étant, du reste, pourvus d'un important bureau technique, ces ateliers sont organisés et outillés pour pouvoir entreprendre l'étude, la fourniture et l'exécution : des installations complètes d'usines de toute espèce, des charpentes et des ponts métalliques, des grandes chaudières et des réservoirs de toutes dimensions, de toutes formes et de toutes capacités; du matériel fixe et roulant de chemin de fer : voitures de toutes classes, pour toutes compagnies et pour toutes dimensions de voies, wagons à messageries, wagons couverts ou plats, wagons de terrassement, wagonnets d'usines. Des installations

spéciales munies d'ateliers de sellerie et de garnissage et d'ateliers de peinture, leur permettent d'exécuter, dans ce genre de construction, depuis le wagon ordinaire jusqu'à la voiture de luxe la plus confortable.

La Société Dyle et Bacalan possède également à Louvain, en Belgique, d'autres ateliers très importants, spécialement et puissamment outillés pour la construction du matériel de chemin de fer, des ponts et des charpentes métalliques de toutes dimensions.

---

## Avis à MM. les Exposants

### Comptoir Général de Représentation

DE L'EXPOSITION DE BORDEAUX 1895

S'adresser à son directeur : M. J.-Em. BIDEAU

87, rue d'Arès

**BORDEAUX**

---

## Feuille Vinicole de la Gironde

JOURNAL VINICOLE, VITICOLE, AGRICOLE & SCIENTIFIQUE

Paraissant le Jeudi. — Directeur, Henri KEHRIG

**FONDÉE EN 1876**

*Avec le concours de Viticulteurs, d'Œnologues et de Savants*

**BUREAUX : 45, rue Notre-Dame, BORDEAUX**

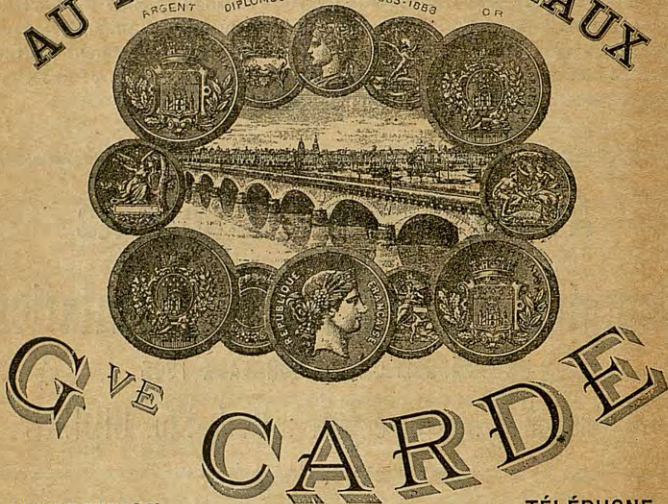
### ABONNEMENTS :

Gironde et départements limitrophes. . . . .	12	francs	par	an.
Autres départements. . . . .	14	—	—	
Etranger (pays de l'Union postale). . . . .	15	—	—	

N.-B. — La *Feuille vinicole de la Gironde*, en dehors de ses articles et de ses renseignements, publie fréquemment des lettres de ses correspondants étrangers d'Angleterre, des Etats-Unis, de Belgique, d'Italie, d'Espagne, etc., touchant les questions vinicole et viticole dans ces pays.

---

# AU PONT DE BORDEAUX



EXPORTATION

TÉLÉPHONE

**Bordeaux-La Bastide**

---

## INSTALLATIONS POUR EXPOSANTS

Vitrines, Gradins, Meubles, Chalets, etc.

PRIX MODÉRÉS

SPÉCIALITÉS DE LA MAISON :

MEUBLES de STYLE

*Outils montés*

PARQUETS CADRES

CHARPENTES

ARTICLES DE BOUCHERIE

et Blancs

Cuves et Foudres

MENUISERIE

TOURNAGES

MOULURES SAPIN

CHALETs

Glacières, etc.

Bureau d'études pour Projets, Devis, etc.

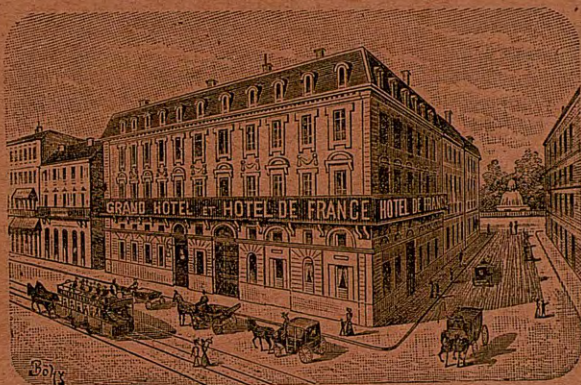
**USINE : Force Motrice, 300 Chevaux**

---

Bordeaux. — Imp. G. GOUNOUILHOU, rue Guiraude, 11.

# GRAND HOTEL & Hôtel de France

(MAISON DE PREMIER ORDRE)



A 150 mètres de l'EXPOSITION  
SITUÉ EN PLEIN MIDI

Au coin des rues Esprit-des-Lois et d'Orléans  
attenant à la Banque de France, en face du Grand-Théâtre  
la Préfecture, la Bourse, la Douane

ADMIRABLE VUE SUR LE PORT

SITUATION UNIQUE

Au centre des affaires et dans le plus beau quartier de la ville

*Ascenseur hydraulique*

*Téléphone dernier système en communication avec Paris et la Région*  
*Lumière électrique — Calorifère chauffant jour et nuit*

**GRAND HOTEL**  
&  
**Hôtel de France**

(MAISON DE PREMIER ORDRE)

*Salons de Dames et de Restaurant*

FUMOIR, BAINS A TOUS LES ÉTAGES

Salons et 90 Chambres depuis 3 fr.

Pension depuis 12 fr. par jour, pour les personnes qui séjournent

SPLENDIDE TABLE D'HOTE

Déjeuners . . . . . 4<sup>fr</sup>50, vin compris

Diners . . . . . 5 50 —

**Caves magnifiques sous l'Hôtel**

Contenant 80,000 Bouteilles

Ces Caves, qui sont une des curiosités de la Maison, peuvent être visitées à toute heure.

Les meilleurs et les plus riches vins du monde qui y sont réunis font l'admiration des visiteurs et des gourmets.

**Louis PÉTER**

Propriétaire et Négociant en Vins et Spiritueux

Fournisseur de S. M. la Reine d'Angleterre

Expédie en toute confiance, grandes et petites quantités

EN BARRIQUES ET EN BOUTEILLES

JARDIN  
DU  
LOUVRE

RESTAURANT

21, cours de l'Intendance, 21

*Tous les soirs pendant le Dîner*

CONCERT et PROJECTIONS ÉLECTRIQUES

THÉATROPHONE

THÉÂTRES DE PARIS

Opéra, Opéra-Comique, Nouveautés

THÉÂTRES DE BORDEAUX

Grand-Théâtre, Théâtre des Arts, Olympia

LE RENDEZ-VOUS

De tous les Étrangers de passage à Bordeaux

J. PÉRARD, propriétaire

# Hôtel des Princes & de La Paix

## HOTEL RICHELIEU

Ces deux établissements, placés au centre de la ville, possèdent tout le confortable moderne à des prix réduits.

### TABLE D'HOTE

Déjeuner, 3 fr.; Dîner, 3 fr. 50 (Vin compris)

### SALONS POUR FAMILLES

Restaurant à la Carte. — Chambres depuis 3 francs

### TÉLÉPHONE. — ASCENSEUR

On parle les Langues étrangères

**QUEUILLE & DARIC, Propriétaires**

# Hôtel & Grand Restaurant

## RESTAURANT à la CARTE

*et à Prix fixe*

Quatre salles, 200 couverts

### SALON de RÉCEPTION

ET DE

Correspondance

TÉLÉPHONE

PLUSIEURS

Premières Médailles

Aux Expositions culinaires

**BELLI FRÈRES**  
BORDEAUX, 10, rue Voltaire, BORDEAUX

50 CHAMBRES

à prix réduits

Maison très recommandée

Et n'augmentant pas ses prix pendant l'Exposition



BORDEAUX

**Grand Hôtel-Restaurant Lanta & d'Angleterre**

MAISON DE PREMIER ORDRE, AU CENTRE DE LA VILLE

(A proximité des Théâtres et des Postes et Télégraphes)

CHAMBRES A DES PRIX MODÉRÉS — RESTAURANT A LA CARTE

ARRANGEMENTS PARTICULIERS POUR FAMILLES

LUMIÈRE ÉLECTRIQUE — TÉLÉPHONE

**HOTEL-RESTAURANT NICOLET**

ET DES VOYAGEURS

10, 12 et 14, Rue du Pont-de-la-Mousque

Au centre des affaires, près de la Bourse, de la Douane, du Port  
et du Grand-Théâtre. — Cuisine et Cave renommées.

Restaurant à la Carte et à Prix-Fixe. — Maison de Famille.

**F. LEFEBVRE**, propriétaire

SE HABLA ESPANOL — TÉLÉPHONE

**GRAND HOTEL DES AMBASSADEURS**

**E. HIRTZ**

14, Cours de l'Intendance, 14

— **BORDEAUX** —

**GRAND HOTEL MÉTROPOLE**

ANCIEN HOTEL MARIN ET DES COLONIES

(MAISON DE PREMIER ORDRE)

23, Rue Esprit-des-Lois et 2, Rue de Condé, BORDEAUX

90 Chambres et Appartements meublés à la Moderne.

Salle de bains à chaque étage. — Éclairage électrique dans toutes les chambres.

Ascenseur. — Postes et Télégraphes. — Téléphones.

Restaurant à la Carte (Prix modérés). — On parle toutes les Langues.

**DATTAS & BAÏSSE**

## HOTEL & RESTAURANT DES INDES

25 et 27, rue St-Remi (près de l'Exposition)  
BORDEAUX

*Cet établissement, récemment fondé, est situé au centre des affaires  
Vue sur la Garonne — Grand confortable*

Déjeuners : 2 fr. 50 (trois plats au choix). — Diners : 3 fr. (quatre plats au choix).

CHAMBRES DEPUIS 2 FRANCS

## GRAND HOTEL FRANÇAIS

12, rue du Temple (Intendance) BORDEAUX

CHAMBRES ET APPARTEMENTS POUR FAMILLES

SALON de LECTURE, FUMOIR, RESTAURANT, BAINS

TÉLÉPHONE — ÉCLAIRAGE ÉLECTRIQUE

Maurice AUPIN, propriétaire et directeur

ENGLISH SPOKEN — SE HABLA ESPAÑOL

## HOTEL DES DAMES VICTOIRE

3, rue Lafaurie-de-Monbadon et cours Tourny

SPÉCIALEMENT RECOMMANDÉ AU CLERGÉ ET A L'ARMÉE

CHAMBRES TRÈS CONFORTABLES, PRIX MODÉRÉS

GRANDS APPARTEMENTS POUR FAMILLES

RESTAURANT

Service à prix fixe et à la carte

## GRAND HOTEL DE NICE

4, place du Chapelet, BORDEAUX

ENTIÈREMENT TRANSFORMÉ et MIS à NEUF pour FAMILLES et NÉGOCIANTS

SALLE DE BAINS — TÉLÉPHONE

APPARTEMENTS TRÈS CONFORTABLES

M. PHILIP & C<sup>e</sup>, propriétaires

**PRIX FIXE**  
**DÉJEUNER : 2 fr. 50**  
*4 hors-d'œuvre*  
*2 plats au choix*  
*3 desserts*  
**DINER : 3 francs**  
*Potage*  
*3 plats au choix*  
*3 desserts*  
*1 entremets*  
 Une bouteille Médoc  
 ou Barsac

**RESTAURANT DE PARIS**  
 26, Allées de Tourny, 26  
**BORDEAUX**  
**Paul GARAUD**  
 PROPRIÉTAIRE  
 Ancien Économiste de la C<sup>e</sup> BORDELAISE  
**LUNCH A L'AMÉRICAIN**  
 à toute heure du jour

**SERVICE**  
 à l'instar de Paris  
**CAVE**  
 De premier Ordre  
**SALLE**  
 la plus belle du S.-Ouest  
 éclairée à la  
 Lumière électrique  
 Situation Exceptionnelle  
**DINER de COMMANDE**

**DÉJEUNER : 3 fr.**  
 (café compris)  
*1 hors-d'œuvre*  
*2 plats au choix*  
*Desserts*  
**DINER : 3 francs**  
 (café compris)  
*Potage*  
*2 plats au choix*  
*Salades, Desserts*  
*1 bouteille*  
*vin blanc ou rouge*  
*ou Carafe de bière*

**TAVERNE GRUBER & C<sup>ie</sup>**  
**B. ANGLADE**  
 DIRECTEUR  
 17, allées de Tourny, 17  
 BORDEAUX

**DÉJEUNER : 3 fr.**  
 (café compris)  
*1 hors-d'œuvre*  
*2 plats au choix*  
*Desserts*  
**DINER : 3 francs**  
 (café compris)  
*Potage*  
*2 plats au choix*  
*Salades, Desserts*  
*1 bouteille*  
*vin blanc ou rouge*  
*ou Carafe de bière*

**HOTEL & RESTAURANT de BAYONNE**

ÉTABLISSEMENT DE 1<sup>ER</sup> ORDRE

**CAVE ET CUISINE EN RENOM**

Le Moulin Rouge, à la campagne  
 Rendez-vous de la meilleure société, est la succursale de l'hôtel de Bayonne.

✱ **TÉLÉPHONE** ✱

**Grand Hôtel Montré**

MAISON de 1<sup>ER</sup> ORDRE

**95 Chambres et Appartements.** — Cet hôtel, situé au centre de la ville, à proximité des meilleurs restaurants, vient d'être agrandi et remis à neuf. — Grand confortable. — Salon de réception. — Salon de lecture. — Salon de correspondance. — Fumoir. — Jardin intérieur. — Chambres à bains. — Salon de coiffure.  
 Téléphone. — Service de table dans les appartements. — Prix modérés.

**MONTRÉ & C<sup>o</sup>,** négociants-propriétaires

Propriété de la Maison : Domaine de LAMOTHE-LESCURE, Eysines-Médoc

SERVICE  
A LA  
CARTE

**E. GAZEL**

PROPRIÉTAIRE

DÉJEUNER et DINER

A 1 fr. 15

VOYAGEURS

5<sup>fr</sup>50 par jour

**HOTEL DE LA POSTE**  
Et ancien Restaurant BONTOU

64 et 66

Rue Porte-Dijeaux

64 et 66

**BORDEAUX**

40 CHAMBRES

ÉCLAIRÉES

A la lumière électrique

SALLE

DE

BANQUET

MAISON SPÉCIALE de CAFÉS

**E. MASSET**

*E. Darricau, Successeur*

142, rue Sainte-Catherine, BORDEAUX

Cafés de toutes provenances, verts ou torréfiés

Torréfaction permanente, Usine à vapeur

Vue sur l'Opéra, les Allées de Tourny  
le Cours du XXX-Juillet  
et l'Exposition

**HOTEL DES 4 SŒURS**  
Place de la Comédie, BORDEAUX

SITUATION SPLENDIDE

Restaurant. Éclairage électrique  
PRIX MODÉRÉS - TÉLÉPHONE

**J. SIMION, propriétaire**

# Chargeurs Réunis



## SERVICE POSTAL

Subventionné par le Gouvernement français  
Entre Le Havre, Bordeaux et la Côte occidentale d'Afrique

### DÉPARTS de BORDEAUX

Le 10 des mois de janvier, mars, mai, juillet, septembre et novembre

Pour Ténériffe, Dakar, Konakri  
Sierra-Leone, Grand-Bassam, Kotonou, Libreville, Loango

## LIGNE DE LA PLATA

Ténériffe

Montevideo, Buenos-Ayres et Rosario (*sans escale au Brésil*)

Départs directement de Bordeaux le 14 et le 29 de chaque mois

## LIGNE DU BRÉSIL

Départs directement de Bordeaux le 21 de chaque mois

Via Le Havre les 8 et 18 de chaque mois

## LIGNE DE LA NOUVELLE-ORLÉANS

DÉPARTS le 30 de CHAQUE MOIS

SIÈGE SOCIAL : 11, boulevard des Italiens, PARIS

AGENCE PRINCIPALE : 99, boulevard de Strasbourg, HAVRE

BORDEAUX :

F. GARAY, agent général, place Richelieu, 2

AGENTS POUR LES PASSAGERS :

A.-Ch. COLSON et C<sup>e</sup>, cours du Chapeau - Rouge, 12

## AGENCE GÉNÉRALE de NAVIGATION à VAPEUR

ÉMIGRATION, COLONISATION, PASSAGES de CABINE

Commission, Expédition, Affrètement, Assurances  
Transit, Camionnage en gare et en ville, Opérations en Douane

# J. DE PURPAN

Agent autorisé par le Gouvernement, Ex-Agent général de la maison F<sup>co</sup> SARASOLA

8, cours du Chapeau-Rouge, BORDEAUX

*Frets de passages pour :* Messageries maritimes, Chargeurs-Réunis, Comp. gén. transatl., Comp. hambourgeoise-américaine, Comp. marit. du Pacifique, Transports marit., Comp. commer., Comp. transatl. espagn., Comp. néerlande-améric., Pacific Steam Navig. Comp., Nouv. Comp. bordel. de Navig., Navigazione generale italiana, Comp. franco-canad., Red Star Line, Columbian Line, A.-G. de Freitas & C<sup>o</sup>, Ligne belge canad., ainsi que par toutes lig. de st. et voiliers. Billets de Chem. de fer dir. pour tout l'intérieur des États-Unis, de l'Amér. du Nord, Havane et Mexique.

**Grande réduction sur les passages de cabine.**

*Adresse téléphonique :* **DEPURPAN-BORDEAUX**

## ÉMIGRATION, COLONISATION

### A.-CH. COLSON & C<sup>o</sup>

12, cours du Chapeau-Rouge, BORDEAUX

*Passages pour tous Pays à prix réduits*

## CHARBONS ANGLAIS

### WORMS, JOSSE & C<sup>e</sup>

7, allées de Chartres, BORDEAUX

## LIGNES RÉGULIÈRES FRANÇAISES DE BATEAUX A VAPEUR

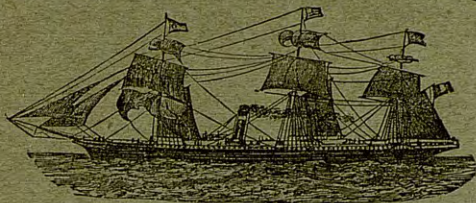
De **Bordeaux** au **Havre**: Départs tous les jeudis et dimanches matin; — De **Bordeaux** à **Rouen** et **Paris**: Départs tous les jeudis et dimanches matin; — De **Bordeaux** à **Anvers** et la **Belgique**: Départs tous les jeudis matin; — De **Bordeaux** à **Hambourg** et toute l'**Allemagne**: Départs tous les jeudis et dimanches matin; — De **Bordeaux** à **Breme-Ville** (départs directs tous les mois); Départs (avec transbordement à Hambourg) tous les dimanches matin; — De **Bordeaux** à **Passages**: Départs tous les mercredis matin.

TÉLÉPHONE

**COMPAGNIE**

**Des BATEAUX à HÉLICE du NORD**

DUNKERQUE



DUNKERQUE

SERVICES RÉGULIERS

ENTRE

**BORDEAUX, DUNKERQUE, MARSEILLE, CETTE**  
ET VICE VERSA

En correspondance à **MARSEILLE** avec tous les services  
De la **COMPAGNIE des MESSAGERIES MARITIMES**

Sur la MÉDITERRANÉE, la MER NOIRE, MAHÉ, MAURICE, la RÉUNION,  
ZANZIBAR, l'AUSTRALIE, la NOUVELLE-CALÉDONIE,  
l'INDE, la COCHINCHINE, la CHINE, le JAPON, MADAGASCAR, BOMBAY,  
KURRACHÉE, BATAVIA, SAMARANG, etc.

Départs réguliers de Bordeaux les 6, 12, 18, 24 et 30 de chaque mois.

**BORDEAUX & DUNKERQUE**

Neufs départs mensuels

**BORDEAUX, LORIENT, DUNKERQUE et BOULOGNE**

Un Départ par Semaine.

**BORDEAUX, SAINT-NAZAIRE & LA PALLICE**

Tous les 15 jours.

*Pour Renseignements, Frets et Passage, s'adresser à*

**BORDEAUX : G. ZOETE**, agent de la Compagnie,  
3, Place de la Bourse, 3.

**DUNKERQUE : Au Siège Social de la Compagnie,**  
4, Quai de la Citadelle, 4.

CHARBONS ANGLAIS

J. HUDSON & C<sup>o</sup>

17, quai Louis-XVIII, BORDEAUX

IMPORTATION DIRECTE

## COMPAGNIE GENERALE TRANSATLANTIQUE

**Ligne de Bordeaux aux Antilles, le Vénézuéla, la Colombie, le Pacifique** (viâ Colon-Panama) et Colon. — Départs de BORDEAUX-PAUILLAC le 26 de chaque mois.

**Ligne de Bordeaux à Haiti** touchant à Saint-Thomas, Porto-Rico et Santo-Domingo. — Départ de BORDEAUX-PAUILLAC le 19 de chaque mois.

**Ligne de St-Nazaire aux Antilles, le Vénézuéla, la Colombie et le Pacifique** (viâ Colon-Panama). — Départ de ST-NAZAIRE, le 9 de chaque mois.

**Ligne de Saint-Nazaire à la Havane et au Mexique.** Connaissements directs pour Mexico, Puebla, Pachuca, Irolo, San-Cristobal, Teoloyucan. — Départ de SAINT-NAZAIRE le 21 de chaque mois.

**Ligne du Havre à New-York** (traversée 7 jours). Par connaissances directs de Bordeaux. — Départ du HAVRE tous les samedis.

**Ligne de Bordeaux en Algérie** (2 départs mensuels), Oran, Alger, et par transbordement pour Philippeville, Bône, Arsew, Bougie, Collo, Dellys, Djerbah, Djidjelli, Gabès, Gibraltar, La Calle, Mehdiâ, Melilla, Monastir, Mostaganem, Malte, Nemours, Sfax, Sousse, Tabarka, Tanger, Tunis, Tripoli.

**Ligne de Bordeaux à Saint-Nazaire et Londres** (viâ Saint-Nazaire). 4 départs par mois.

**Ligne de Bordeaux à Liverpool**, 2 départs par mois.

S'adresser pour tous renseignements à **M. A. DE VIAL**, agent principal, 17, cours du Chapeau-Rouge, BORDEAUX

BUISSON & C<sup>o</sup>

6, rue du Jardin-Public, BORDEAUX

MONOPOLE POUR LES RÉCOLTES 1891 à 1900

Du Château St-Georges (Grand 1<sup>er</sup> cru de Montagne-St-Émilion)

*Petrus DESBOIS, propriétaire*

MONOPOLE DU MONASTÈRE DE KARLOVASTI

Pour ses vins de Muscat de l'île Samos (Turquie)



---

# Compagnie des Messageries Maritimes

## PAQUEBOTS-POSTE FRANÇAIS

ADMINISTRATION : 1, rue Vignon, PARIS  
Direction de l'Exploitation : 2, quai de la Joliette, Marseille  
AGENCE GÉNÉRALE : 20, allées d'Orléans, BORDEAUX

### DÉPARTS DE MARSEILLE

Inde, Cochinchine, Chine et Japon. } Toutes les 2 semaines  
le Dimanche soir.

Australie et Nouv.-Calédonie, } Le 3  
Réunion et Maurice \* \* \* \* } de  
chaque  
mois.

Côte Orientale d'Afrique, Mada- } Le 12  
gascar, Réunion, Maurice. \* \* } de  
chaque  
mois.

### MÉDITERRANÉE et MER NOIRE

CHAQUE SEMAINE

### LE HAVRE et LONDRES

UN DÉPART PAR SEMAINE, LE JEUDI  
(prenant des marchandises seulement).

### DÉPARTS DE BORDEAUX

### PORTUGAL, SÉNÉGAL, BRÉSIL & LA PLATA

Les 5, 20 et 28 de chaque mois.

Un départ a lieu le 28 de chaque mois

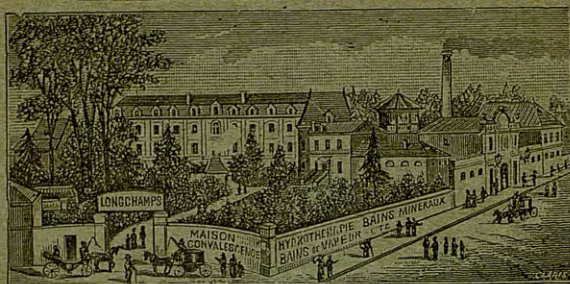
A DESTINATION DE

Pasages, La Corogne, Vigo  
Porto, Lisbonne, Las Palmas, Pernambuco, Bahia  
Rio-de-Janeiro, Santos, Montevideo  
Buenos-Ayres, et par transbordement Rosario.

---

# BORDEAUX LONGCHAMPS

Fondé en 1859



Fondé en 1859

Par le D<sup>r</sup> Paul DELMAS

Inspecteur du Service hydrothérapique des hôpitaux.

## INSTITUT HYDROTHERAPIQUE & ÉLECTROTHERAPIQUE

Sous la direction des Docteurs P. et E. DELMAS

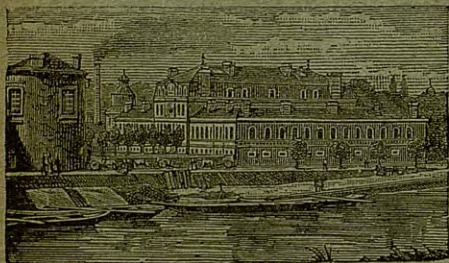
Maison de santé, Salle d'opération et Arsenal chirurgical dans un beau et vaste jardin anglais à la disposition du Corps médical. — Hydrothérapie, Bains de vapeur, Douches minérales, Bains électriques, Bains d'acide carbonique.

Prix de la Pension : de 6 à 10 fr. par jour, suivant la table et l'appartement. Traitement hydrothérapique : 30 séances, 40 fr.

Envoi franco des Notices-Prospectus. — S'adresser au Directeur.

# GRAND HOTEL DES THERMES DE DAX

Concession de la Ville et de l'État



RÉSIDENCE MÉDICALE D'ÉTÉ  
ET D'HIVER  
UNIQUE EN EUROPE

Installation balnéaire  
Remarquable

Sous la direction du D<sup>r</sup> A. LARAUZA

Boues minérales, Eaux hyperthermales à 60°, Bains d'Eau salée et d'Eaux-Mères de la Saline de Dax.

Rhumatismes, Goutte, Névralgies, Névroses, Lymphatisme, Scrofules  
Maladies de la Gorge et de la Poitrine

**PENSION COMPLÈTE** (Vin compris) : L'été, depuis 8 fr.; l'hiver, depuis 10 fr. — Traitement balnéaire, 50 c. à 2 fr. — Pour le Corps médical, les membres du Clergé, les Officiers, les Instituteurs, 8 fr. par jour, toute l'année, traitement compris.

Recommandé aux Baigneurs et aux Touristes. — Omnibus particuliers à tous les Trains.  
Envoi franco de Notices, Prospectus, Brochures.

# ALAMBIC ESTÈVE

Grand Travail. Petit Volume. Prix réduit.

*Donne pendant toute la durée de la distillation  
l'eau-de-vie rectifiée, sans RECHARGE ni REPASSE*

**FONCTIONNE SANS EAU**

Spécial pour Marcs, Fruits, Vin, Lie, Cidres

Notions de Distillation et Catalogue franco

**A. ESTÈVE, La Réole (Gironde)**



TÉLÉPHONE

**REPRÉSENTATION pour la durée de l'EXPOSITION**

Machines, Quincaillerie, Ferronnerie, Articles de Ménage

**Léon CARME, Représentant-Dépositaire**

125, rue La-Fontaine, BORDEAUX

*Se chargerait de la représentation des Maisons faisant  
les articles ci-dessus et de l'aménagement à l'Exposition.*

TÉLÉPHONE

## THOMAS TRAPP & SONS

BORDEAUX, 36, quai des Chartrons — LONDON, 21, Walter Lane

Ligne régulière entre BORDEAUX et LONDRES

AGENTS FOR: Peninsular & Oriental Steam Navigation Company — Royal Mail Steam Packet Company — British & Colonial Steam Navigation Company Limited — Canadian Pacific Railway. — CONNAISSEMENTS DIRECTS POUR TOUTES LES COLONIES.

COMMISSION — ASSURANCES — CONSIGNATIONS

### VINS DE LA GIRONDE

MAISON DE CONFIANCE

## MONVILLE Frères

39-41, rue du Petit-Coave, BORDEAUX

DOMAINE de L'ESPÉRANCE (Mérignac-Gironde)

Propriété de la Maison — Vin recommandé

Tarifs, Échantillons, Renseignements, franco sur demande

**AGENTS SÉRIEUX DEMANDÉS**

---

## Merchants, Despatch Transportation Co

Première Compagnie des États-Unis ayant transporté des marchandises *in bond* (sous régime de douane), communiquant avec le *New-York Central and Hudson River R. R.*, qui est dans le monde entier le seul chemin de fer à quatre voies, et la seule ligne conduisant directement ses trains jusque dans la cité de New-York.

Trains à grande vitesse. Trains de fret à trajet direct, transportant toute sorte de marchandises dans toutes les régions des États-Unis et du Canada, y compris les provinces du Nord-Ouest, au prix du fret le plus réduit. Les connaissements spéciaux pour cette Compagnie sont délivrés par toutes les lignes de bâtiments à vapeur de l'Europe communiquant avec New-York et Boston.

---

## AMERICAN EXPRESS COMPANY

*Facilités spéciales pour le Transport des Paquets*

Le *American Express Company* est la seule Compagnie en Amérique autorisée par le Gouvernement à transporter des marchandises pour les villes de l'intérieur des États-Unis, du Canada, du Mexique, sans être visitées à New-York, et par conséquent évitant les risques de dégâts et de retards.

Les colis voyagent sous la surveillance du personnel de l'*American Express Company*, et sont transportés par des trains rapides spéciaux qui ne portent pas de voyageurs.

---

### AUX ADRESSES CI-DESSOUS

On peut se procurer les Tarifs de transport

Et tous autres Renseignements :

**A. HUNI, 3, quai des Chartrons, 3, BORDEAUX**

The general European Agents: Thomas MEADOWS & Co

London... 35, Milk street E. C.	Manchester... 51, Piccadilly.
Liverpool. 13, Water street.	Paris... 4, rue Scribe.
Glasgow... 10, Hanover street.	Southampton... 1, Oriental pl.



# SERVICE COMBINE

RÉGULIER, HEBDOMADAIRE

Des Compagnies de Navigation à Vapeur

Nederland, d'Amsterdam

Rotterdamsche Lloyd, de Rotterdam

Depuis **BORDEAUX**

Pour tous les Ports des Indes Néerlandaises

AVEC TRANSBORDEMENT EN HOLLANDE OU A MARSEILLE

---

## CONNAISSEMENTS DIRECTS

Pour Padang, Batavia, Chérifon, Samarang, Soerabaya

Pour les autres ports des Colonies Néerlandaises  
dans l'Archipel Malais

les Compagnies acceptent des marchandises avec transbordement  
sur les vapeurs du Service intercolonial  
de la *Koninklyke Paketvaart Maatschappy*, à Batavia

---

Les Vapeurs qui sont postaux transportant les malles  
depuis Gênes et Marseille  
sont splendidement aménagés pour les passagers

---

Tous autres Renseignements concernant  
dates de départs et de correspondance

*Pour les envois de Bordeaux, etc., sont fournis par*

**MM. A. HUNI**, 3, quai des Chartrons

Et **ALBRECHT & FILS**, 21, rue Foy

---

# COMPAGNIE FRANCO-BELGE

Pour favoriser le développement du Commerce et de l'Industrie

SOCIÉTÉ ANONYME A CAPITAL VARIABLE : 200,000 FRANCS

Siège social et Direction : 8, rue Foy, BORDEAUX

Service spécial à prix très réduits pour l'admission et la représentation des exposants, l'installation et la vente des produits, etc.

Services généraux de Représentations commerciales et industrielles; Commission; Consignation; Transit; Transports à forfait; Renseignements; Recouvrements; Contentieux, etc.

**B<sup>my</sup> VIDAL-ENGAURRAN**  
6, cours du Chapeau-Rouge, BORDEAUX

**SAINDOUX FRANÇAIS**

Concurrence aux Saindoux Américains

Marques **GOURONNE, VIRGINIA & BLUE LABEL**

Adresse télégraphique : **ENGAURRAN-BORDEAUX**

**EXPOSITION INTERNATIONALE UNIVERSELLE DE BORDEAUX 1895**

**L. PUECH BROUSSOUS**

COMMISSIONNAIRE-EXPÉDITEUR

28, rue du Chai-des-Farines, BORDEAUX

Représentation et installation des produits à l'Exposition. Transports. Transits. Formalités de douane.

Manutention. Déballage. Entretien. Distribution de prix-courants, etc.

La maison donnera tous Renseignements aux Exposants

Correspondance : Anglais, Allemand, Espagnol, Italien, Russe

**J. & P. HUTCHISON**  
ARMATEURS

Services réguliers de Vapeurs entre **BORDEAUX, MANCHESTER, DUBLIN, BELFAST, GLASGOW** (Leith Edinburgh), **BRISTOL, SWANSEA**, etc.

Départs toutes les semaines de Bordeaux, quai des Chartrons (hangar n° 8). — Connaissements directs pour tous points de l'Angleterre, l'Irlande et l'Ecosse. — Correspondance *via* Glasgow pour l'Outremer. — Commission, Consignation, Transit.

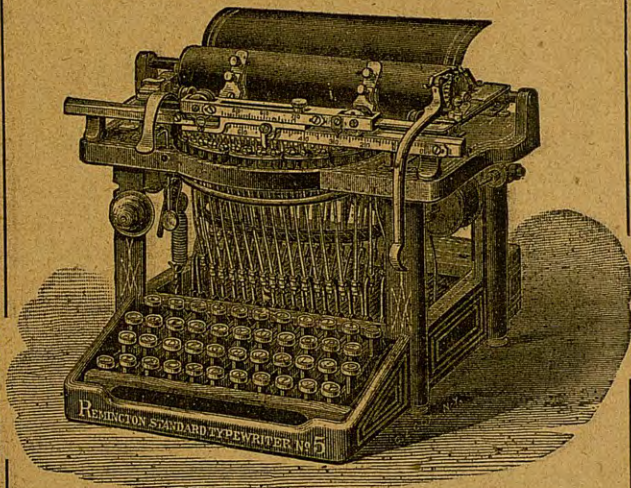
S'adresser pour tous renseignements à **J. & P. HUTCHISON**, rue Foy, 19 (Téléphone).

**J.-H. HAENDL**

36, allées de Tourny, 36

**BORDEAUX**

La machine à Écrire



**REMINGTON**

Produit une vitesse triple de la Plume

Donne plusieurs Copies à la fois. — Remplace l'Écriture Illisible. — Évite toute fatigue

La Machine à écrire **REMINGTON** est adoptée exclusivement  
Par l'Administration de l'Exposition de Bordeaux 1895  
Pour ses Travaux officiels

**WYCKOFF, SEAMANS & BENEDICT**  
— PARIS —

## LIVERPOOL STEAMERS

Agents, JAMES MOSS & Co

LIVERPOOL James-Street, 31. — 17, Allées de Chartres, BORDEAUX

*Gascony*, 1,200 tonneaux; *Guienne*, 1,200 tonneaux; *Olinda*, 700 tonneaux.

Splendides aménagements pour passagers. *Prix de passage* : 1<sup>re</sup> classe : aller, 100 fr. — Aller et retour, 150 fr. (nourriture comprise).

Départs de BORDEAUX, *cuné des Chartrons*, pour LIVERPOOL, tous les jeudis matin, prenant marchandises à forfait pour tout l'intérieur de l'Angleterre, et en correspondance avec toutes les lignes postales, par connaissance direct et fret réduit à forfait pour toutes les destinations d'outre-mer : Etats-Unis, Canada, Mexique, Antilles, Côte-Ferme, Cuba, Brésil, Indes-Orientales, Chine, Japon, Australie, La Nouvelle-Zélande, Cap de Bonne-Espérance, Natal, Côte d'Afrique, Méditerranée, Turquie, Egypte, etc.

Livraison de marchandises à domicile en Angleterre, etc. — Consignation de vapeurs. — Réception et réexpédition de marchandises. — Transit.

James MOSS & Co, all. de Chartres, 17, Bordeaux. — Adresse télégraphique : MOSS, Bordeaux  
31, James Street, Liverpool

## LE GIRONDIN

Apéritif-Digestif au Vieux Médoc

L.-D. VIGNEC. — BORDEAUX

LE GIRONDIN est très agréable à prendre et d'une action bien pondérée. Il se recommande, non seulement par ses qualités apéritives et digestives, toniques et fortifiantes, mais encore par les propriétés bienfaisantes et universellement connues du Vin de Bordeaux, qui en est la base. C'est le meilleur des quinquinas.

## TH. MAYER & Co

Agents-Consignataires, 9, rue Foy

Lignes de steamers pour Londres et Hull : Départs tous les dimanches. — Leith (Edimbourg, Glasgow) : Un départ tous les 10 jours. — Correspondance pour les Antilles, Centre Amérique, etc., par la C<sup>o</sup> du ROYAL-MAIL. — New-York, Boston, par la WILSON LINE. — Montreal, Québec et le Canada, par la DOMINION LINE. — Cap de Bonne-Espérance, Algoa-Bay, Natal, Delagoa-Bay, par la CASTLE-LINE, de Londres.

CONSIGNATION, COMMISSION, TRANSIT

## CHAMPAGNE LOGETTE

AY-ÉPERNAY

BOUCHAGE BREVETÉ

Doux ou sec, au choix : 30 fr. les 12 bouteilles ; 33 fr. les 24 demi-bouteilles, droits en sus. A domicile à Bordeaux, ou en gare Bordeaux ou Epernay, selon destination.

H. DE VALLANDÉ PÈRE & J. JUILLET

16, rue Duplessis, BORDEAUX

Monopole pour le Sud-Ouest de la France (17 départements) et la République Argentine



# THE CARDIFF STEAM SHIP COMPANY LIMITED

## BORDEAUX & CARDIFF

Départs toutes les semaines par vapeurs de 1<sup>re</sup> classe

*Dordogne, Garonne, Taff et Ely*

Connaissements directs pour Bristol, Birmingham, Gloucester, Swansea, Wolverhampton, etc., tout le Pays de Galles, et pour le Sud-Ouest de l'Angleterre.

S'adresser pour tous renseignements à

M. A.-G. TODD, 31, quai des Chartrons, BORDEAUX

### FABRIQUE DE COMPTEURS A GAZ

ET TOUS ACCESSOIRES D'USINES A GAZ

Manomètres, Compteurs d'usines et d'expériences, Indicateurs et Régulateurs de pression

FONDERIE DE CUIVRE ET DE BRONZE

ROBINETTERIE POUR LE GAZ

## Alf. QUEULAIN & C<sup>IE</sup>

BREVETÉS S. G. D. G.

Régulateurs secs pour bees de tous genres et de toutes consommations

BORDEAUX

108, boul. de Caudéran; 225, r. de l'Église-St-Seurin; 72, r. de Soissons

Régulateurs d'émission, vannes et tous accessoires pour Usines à Gaz;  
Lanternes de tous modèles; Candélabres et consoles pour éclairage public;  
TUYAUX ET RACCORDS DIVERS pour installations en fer, plomb et cuivre.

Représentants exclusifs du célèbre BEC AUER pour la région

### L'AUXILIATOR

Office international pour faciliter au Commerce, à l'Industrie, à l'Agriculture

L'écoulement avantageux de leurs produits à l'aide de tous les éléments indispensables à cet effet.

La direction de l'**Auxiliator** se met dès aujourd'hui à la disposition de tous les commerçants, industriels, agriculteurs et autres, pour les représenter à l'Exposition de Bordeaux 1895, faire pour eux toutes les démarches nécessaires, choisir les emplacements et organiser leur exposition à des conditions très réduites.

S'adresser : A Bordeaux, à la Direction, rue Ste-Catherine, 25; à Paris, à l'Agence générale, rue Notre-Dame-des-Victoires, 40; à Lyon, à l'Agence générale, rue Grenette, 10; à Marseille, à l'Agence générale, rue Barbaroux, 9; à Rouen, à l'Agence générale, rue Cauchoise, 57; à Lille, à l'Agence générale, rue de Tourny, 92; au Havre, à l'Agence générale, rue Léon-Peuveley, 7, et dans tous les autres chefs-lieux de département, d'arrondissement et de canton, à l'agent local.

# Compagnie Maritime « Gironde et Garonne »

SOCIÉTÉ ANONYME AU CAPITAL DE 2,500,000 FRANCS

## Bateaux à vapeur du Bas de la Rivière (Bureau : quai vertical, aux Quinconces)

**Service de Bourg :** Départs de Bordeaux, ponton des Hironnelles, tous les jours à 4 heures du soir. Départs de Bourg, tous les jours à 6 heures 1/2 du matin. — Prix des places de Bordeaux à Bourg et *vice versa* : 1<sup>re</sup> classe, 1 fr. 50; 2<sup>e</sup> classe, 1 fr. Billets d'aller et retour, un jour : 1<sup>re</sup> classe, 2 fr. 75; 2<sup>e</sup> classe, 1 fr. 75.

**Service de Pauillac :** Départs de Bordeaux, tous les jours à 7 heures du matin et à 3 heures 1/2 du soir. Départs de Pauillac, tous les jours à 6 heures du matin et à 2 heures du soir. — Prix des places pour Pauillac et Blaye : 1<sup>re</sup> cl., 2 fr.; 2<sup>e</sup> cl., 1 fr. 25.

**Service de Royan :** Départs de Bordeaux, les mardis, jeudis et samedis à 8 heures du matin. En été, pendant la saison des bains de mer, de grands bateaux font le service journalier de Bordeaux à Royan (aller et retour). Du 1<sup>er</sup> juin au 15 septembre, la Compagnie organise tous les dimanches des trains de plaisir avec ses magnifiques bateaux de grande vitesse (aller et retour le même jour). Les départs de Bordeaux ont lieu le matin à 6 heures. — Prix des places pour Royan : 1<sup>re</sup> classe, 6 fr.; 2<sup>e</sup> classe, 4 fr. Billets d'aller et retour, 8 jours : 1<sup>re</sup> classe, 9 fr.; 2<sup>e</sup> classe, 6 fr. Trains de plaisir : 1<sup>re</sup> classe, 3 fr.; 2<sup>e</sup> classe, 2 fr. (aller et retour).

## Bateaux à vapeur du Haut de la Rivière (Ponton quai de la Grave)

**Service de La Réole :** Départs de Bordeaux, tous les jours à 6 heures du matin. Départs de La Réole, tous les jours à 1 heure du soir.

**Service de Castets :** Départs de Bordeaux, tous les jours à 2 heures du soir. Départs de Castets, tous les jours à 5 heures 1/2 du matin.

**Service de Langoiran-Paillet :** Départs de Bordeaux, tous les jours à 5 heures du soir. En été, un bateau spécial part de Bordeaux, le dimanche, à 8 heures du matin et revient le soir. Départs de Paillet-Langoiran, tous les jours à 5 heures du matin.

**Service d'Agen :** Départs de Bordeaux, les mercredis, vendredis et dimanches à 5 h. 1/2 du matin. Départs d'Agen, les jeudis, samedis et lundis à 6 heures du matin.  
**Prix des places :** De Bordeaux à Langoiran-Paillet, 1<sup>re</sup> classe, 0 fr. 75; 2<sup>e</sup> classe, 0 fr. 50. Billets d'aller et retour, 1<sup>re</sup> classe, 1 fr.; 2<sup>e</sup> classe, 0 fr. 75. — De Bordeaux à La Réole : 1<sup>re</sup> classe, 2 fr. 25; 2<sup>e</sup> classe, 1 fr. 25. — De Bordeaux à Marmande : 1<sup>re</sup> classe, 3 fr.; 2<sup>e</sup> classe, 1 fr. 75. — De Bordeaux à Agen : 1<sup>re</sup> classe, 4 fr. 50; 2<sup>e</sup> classe, 3 fr. 50.

**Billets d'aller et retour, valables six jours.** De Bordeaux à Langon et *vice versa* : 1<sup>re</sup> classe, 2 fr. 40; 2<sup>e</sup> classe, 1 fr. 30. — De Bordeaux à La Réole et *vice versa* : 1<sup>re</sup> classe, 3 fr. 60; 2<sup>e</sup> classe, 2 fr. — De Bordeaux à Agen et *vice versa* : 1<sup>re</sup> classe, 7 fr. 20; 2<sup>e</sup> classe, 5 fr. 60.

## Compagnie des Hironnelles (Ponton de la Bourse)

CAPITAL : 500,000 FRANCS

Départs pour La Bastide et *vice versa*, toutes les 5 minutes.

Départs pour les Chartrons-Bacalan, le Railway et Lormont, toutes les demi-heures. Traversée de Bacalan en Queyries et *vice versa*.

Départs pour la Baranquine toutes les heures.

Carnets d'abonnement avec réduction.

## Compagnie des Abeilles (Aux Quinconces)

Départs pour La Bastide et *vice versa*, toutes les 5 minutes.

## Compagnie des Gondoles (Ponton de la Douane)

CAPITAL : 200,000 FRANCS

Départs pour La Bastide et *vice versa*, toutes les 5 minutes.

Départs pour La Souys et *vice versa*, toutes les heures et quart. — Prix des places : 1<sup>re</sup> classe, 30 centimes; 2<sup>e</sup> classe, 25 centimes.

Départs pour La Souys, Les Collines, La Tresne, Port-Neuf et Quinsac, toutes les heures et quart. — Prix des places : 1<sup>re</sup> classe, 50 centimes; 2<sup>e</sup> classe, 40 centimes.

Carnets d'abonnement avec réduction.

ENTREPRISES GÉNÉRALES D'ÉLECTRICITÉ

## E. DOIZAN

BORDEAUX, 65, rue Saint-Remi, 65, BORDEAUX

Sonneries-Téléphones, Porte-voix, Paratonnerres, Appareils pneumatiques  
et électriques pour ouverture des portes

ÉCLAIRAGES ÉLECTRIQUES PAR INCANDESCENCE ET PAR ARC  
Fournitures de Moteurs et Chaudières de tous systèmes  
pour fonctionnement de dynamos. Fournisseur de la Ville, du Ministère de la Guerre  
et des grandes administrations.

CIDRE de NORMANDIE garanti pur jus

On porte à domicile depuis 12 bouteilles

Vin de Propriétaire. Vins et Liqueurs de 1<sup>res</sup> Marques

On porte à domicile depuis 12 litres

CAVE MARGAUX

80, rue du Palais-Gallien, BORDEAUX

## A. HUNI

3, quai des Chartrons, BORDEAUX

Transit international, Drawback, Douane

Encoisements, Livraison à domicile ou en gare, Transports fluviaux  
Commission, Traductions

Agent de Lignes pour New-York, les villes des États-Unis du Nord  
le Canada, le Mexique, San-Francisco

Batavia et les ports des Indes néerlandaises, l'Allemagne, la Russie  
les ports de la Baltique, les ports du Rhin, les Pays-Bas

## TRANSPORTS INTERNATIONAUX

à prix réduits et à délais raccourcis, en destination de

l'Allemagne, l'Autriche-Hongrie, la Russie, la Suisse, les Balkans, etc.

MAISONS RÉUNIES : Charles FISCHER, Genève (Suisse), SCHENKER & C<sup>o</sup>  
Vienne (Autriche), possédant seules l'organisation des services de groupages réguliers  
et directs entre Bordeaux et Vienne et les principales villes de l'Europe continentale.

Prix à forfait et conditions exceptionnelles pour dédouanements, entrepôt, livraison, etc.  
Pour tous renseignements, s'adresser à Messieurs Plantade et Quereillac, nos  
agents-représentants, 8, place de la Bourse, Bordeaux.

SUCCURSALES : Belgrade, Budapest, Bucharest, Braila, Bregenz, Constantinople, Dedeaghi,  
Fiume, Hambourg, Hof, Lindau, Mannheim, Munich, Nuremberg, Prague, Passau, Rotterdam,  
Salonique, Schonbrunn, Sofia, Tetschen, etc.

# COMPAGNIE DES MINES DE CAMPAGNAC

A CRANSAC (Aveyron)

## HOUILLES à GAZ, à VAPEUR

Et pour Forges

Agglomérés, Coke, Goudrons, Sulfate d'Ammoniaque

ET PRODUITS DE LA DISTILLATION DES GOUDRONS

### ACHAT de GOUDRONS aux USINES à GAZ

#### PROCÈS-VERBAL

*Des résultats obtenus en mai et juin 1885 par la Distillation des Charbons de Campagnac dans les Usines à gaz de Bordeaux*

Annexé au Marché de la Compagnie du gaz de Bordeaux en date du 1<sup>er</sup> juillet 1885

ESPÈCE de CHARBON	RENDEMENT MOYEN par 100 kil.			POUVOIR éclairant	DENSITÉ du GAZ	OBSERVATIONS
	Gaz	Coke	Poussier			
Tout venant...	3 (1) 28 360	k. 61 420	k. 8 989	l. 100 186	(2) 0 436	(1) Après corrections relatives à la température.
Noisette lavée.	3 30 405	k. 61 535	k. 8 980	l. 100 427	(2) 0 428	(2) Température moyenne du gaz pendant ces essais : 22°.

S'ADRESSER :

A CRANSAC (Aveyron), à **M. G. Seibel**, ingénieur-directeur;  
A PARIS, 41, boul. St-Martin, à **M. P. Mar**, secrétaire général;  
A BORDEAUX, à **M. Hermet**, directeur de l'Agence de Bordeaux, 9, cours du Pavé-des-Chartrons;  
A BARCELONE, à **M. Foyé**, représentant;  
A LIMOGES, à **M. Rideau**, représentant.

# P. BONIFAS

Agent général et Dépositaire

38, 39, 40, rue Tourat, 38, 39, 40

✎ BORDEAUX ✎

Théophile Roederer & C<sup>o</sup>

Maison fondée en 1864 ..	Reims.....	Champagne.
Jass Hennessy & C <sup>o</sup> .....	COGNAC ....	Eaux-de-vie.
Erven Lucas Bols.....	AMSTERDAM.	} Liqueurs.
V <sup>e</sup> Amphoux.....	MARTINIQUE.	
T. Primat (Galifet).....	LYON .....	
RR. PP. Bénédictins...	SILOS.....	} Bitter.
Barthélemy Puyastier..	HAVRE.....	
D <sup>r</sup> J. B. G. Siegert & Son	ANGOSTURA.	
K. Alhstromoff.....	RIGA.....	Kummel.
P. Garnier.....	ENGHIEN ...	Abricotine.
Fabon Son & C <sup>o</sup> .....	KINGSTON...	Rhum.
Blankenheijm & Nolet .	SCHIEDAM...	Genièvre.
E. Vaughan Jones .....	LONDRES ...	Gin.
John Jameson & Son's..	LONDRES ...	Whisky.
Martini Sola y C <sup>a</sup> .....	TURIN.....	Vermouth.
Henry C. Collison.....	CAPE-TOWN.	Constance.
S. Lhote fils.....	DIJON.....	Bourgogne.

Cherry Brandy Impérial

## SPÉCIALITÉS

Grands Vins de Liqueurs, Madère, Malaga  
Xérès, Porto, Muscat, etc.

Vins de Bourgogne et Cassis de Dijon  
Rhums Jamaïque et Martinique

BORDEAUX

B.U. DE BORDEAUX



0BXL9004706



1895