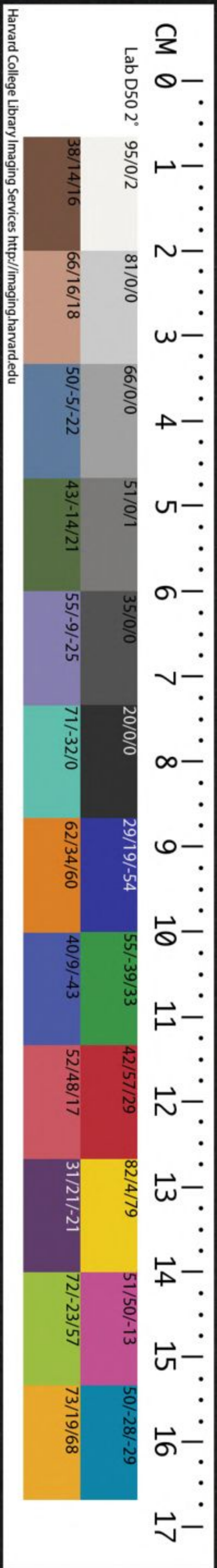
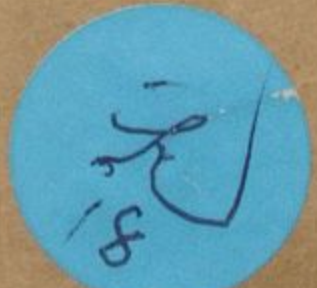


T5075/1262B(1)

CHINESE - JAPANESE LIBRARY OF
HARVARD - YENCHING INSTITUTE
AT HARVARD UNIVERSITY
OCI 1 1931





爾雅注疏序

翰林侍講學士朝請大夫守國賜祭酒上柱國賜紫金魚袋臣邢昺等奉
勅校定

夫爾雅者先儒授教之術後進索隱之方誠
傳注之濫觴為經籍之樞要者也夫混元闢
而三才肇位聖人作而六藝斯興本乎發德
於衷將以納民於善洎夫醇醜既異步驟不
同一物多名繫方俗之語片言殊訓滯今古
之情將使後生若為鑽仰繇是聖賢間出詁

訓遞陳周公倡之於前子夏和之於後蟲魚
草木爰自爾以昭彰禮樂詩書盡由斯而紛
郁然又時經戰國運歷挾書傳授之徒竊微
發揮之道斯寡諸篇所釋世罕得聞惟漢終
軍獨深其道豹鼠既辨斯文遂隆其後相傳
乃可詳悉其爲注者則有捷爲文學劉歆樊
光李巡孫炎雖各名家猶未詳備惟東晉郭
景純用心幾二十年注解方畢甚得六經之
旨頗詳百物之形學者祖焉最爲稱首其爲

義疏者則俗間有孫炎高璉皆淺近俗儒不
經師匠今旣奉

勅校定考案其事必以經籍爲宗理義所詮
則以景純爲主雖復研精覃思尚慮學淺意
疏謹與尚書駕部員外郎直秘閣臣杜鎬尚
書都官員外郎秘閣校理臣舒雅太常博士
直集賢院臣李維諸王府侍講太常博士兼
國子監直講臣孫奭殿中丞臣李慕清大理
寺丞國子監直講臣王煥大理評事國子監

直講臣崔惺仝前知洛州永年縣事臣劉士
玄等共相討論爲之疏釋雖上遵

睿旨共竭於顓蒙而下册將來尚慙於疏略

謹序

爾雅注疏卷第一

爾雅序

郭璞序 邢昺疏

疏爾雅者釋文云所以訓釋五經辨章同異實九經

不惑者也爾近也雅正也言可近而取正也釋詁一

篇蓋周公所作釋言以下或言仲尼所增子夏所足

叔孫通所益梁文所補張揖云昔在周公續述唐虞

宗翼文武克定四海勤相成王踐阼理政日昃不食

坐而待旦德化宦流越裳來貢嘉禾貫桑六年制禮

以尊天下者爾雅一篇以釋其義傳乎後學歷載五
百墳典散落唯爾雅常存禮三朝記哀公曰寡人欲
學小辨以觀於政其可乎孔子曰爾雅以觀於古足
以辨言矣春秋元命包言子夏問夫子作春秋不以
初哉首基為始何是以知周公所造也率斯以降超
絕六國越踰秦楚爰暨帝劉魯人叔孫通撰置禮記
文不違古今俗傳三篇爾雅或言仲尼所增或言子

夏所益或言叔通所補或言沛郡梁文考皆解家所
說先師口傳既無正驗聖人所言是故疑不足能明
也夫爾雅為書也文約而義固其陳道也精研而無
誤真七經之檢度學問之階路儒林之楷素也序與
緒音義同釋詁云叙緒也言已注述之由叙陳此經
之旨苦繭之抽緒耳孔子作書序子夏作詩序故郭
氏亦謂之序序之大指凡有五馬初自夫爾雅者至
辨同實而殊號者也明此書之用也二自誠九流之
津涉至擒翰者之華苑也言為羣經之樞要也三自
若乃至莫近於爾雅言其博物他書不之過也四自
爾雅者至其業亦顯明其興隆之時也五自英儒瞻
聞之士序未摠序已所以作注之意也今各依文解之

夫爾雅者所以通詁訓之指歸叙詩人之興詠摠絕

代之離詞辯同實而殊號者也

疏

此明其用也夫者發語辭亦指示語指此爾雅者
所以通詁訓之指歸也詁古也通古今之言使人知

也訓道也道物之貌以告人也指歸謂指意歸鄉也
言此書所以通暢古今之言訓道百物之貌使人知
其指意歸鄉也若言初哉首基者其指歸在始也若
言番番矯矯者其指歸在勇也畧舉一隅他皆放此
云叙詩人之興詠者叙次叙也鄭玄注周禮大司樂
云興者以善物喻善事又注大師云興者見今之美
嫌於媚諛取善事以喻勸之鄭司農云興者託於事
物詞者永言也故舜典云歌永言孔注云歌詠其義
以長其言又詩序云言之不足故嗟嘆之嗟嘆之不
足故永歌之斯皆詩人所為此書能以序之故言叙
詩人之興詠也若言雍雍喈喈以興民物服也其虛
其徐以詠威儀容止也如此之類皆是按爾雅所釋
編解六經而獨云叙詩人之興詠者以爾雅之作多
為釋詩故毛公傳詩皆據爾雅謂之詁訓蓋亦此意
也云摠絕代之離詞者摠聚也絕代猶遠代也離詞
猶異詞也郭璞序方言云標六代之絕語類離詞之
指韻亦猶此也以其六代絕遠四方乖越故今古語
異夷夏詞殊此書能摠聚而釋之使人知也若其釋

又祭也周曰繹商曰彤夏曰復昨及注引方言之類是也云辯同實而殊既者也辯謂辯別物雖殊其號而同一實者此書辯之若繫謂之置置罌也罌謂之罌罌覆車也又釋章云唐蒙女蘿女蘿菟絲注云別四名如此之類是也

誠九流之津涉六藝之鈐鍵學覽者之潭奧擒翰者

之華苑也

鍵音件擒音癡

疏此明其樞要也云誠九流之津涉者誠實也九流者序六藝為九種言於六經若水之下流也津涉者濟渡之處名言九流之多非此書無以通喻九河之廣非津涉無以渡索漢書藝文志云儒家者流五十三家八百三十五篇蓋出於司徒之官助人君順陰陽明教化者也游文於六經之中留意於仁義之際祖述堯舜憲章文武宗師仲尼以重其言於適叢為高孔子曰如有所舉其有所試唐虞之隆殷周之

盛仲尼之業已試之效者也然惑者既失精微而僻者又隨時抑揚違離道本苟以譁眾取寵後進脩之是以五經垂析儒學衰此儒之患也道家者流亡禍福古今之道然後知乘要執本清虛以自守卑弱以自持此人君南面之術也合於堯舜之克讓易之謙謙一謙而四益此其所長也陰陽家者流二十一家二百六十九篇蓋出於羲和之官敬順昊天歷象日月星辰敬授民時北其所長也法家者流十二家二百一十七篇蓋出於理官信賞必罰以輔禮制易曰先王以明罰飭法此其所長也名家者流七家三十六篇蓋出於禮官古者名位不同禮亦異數孔子曰必也正名乎名不正則言不順言不順則事不成此其所長也墨家者流六家八十六篇蓋出於清廟之官茅屋采椽是以貴儉養三老五更是以謙受選士大射是以上賢宗祀嚴父是以古鬼順四時而行是以非命以孝視天下是以上同此其所長也縱橫家者流十二家百七篇蓋出於行人之官孔子曰

誦詩三百使於四方不能專對雖多亦奚以為又曰使乎使乎言其當權事制宜受命而不受辭此其所長也雜家流二千家四百三篇蓋出於議官兼儒墨合名法知國脉之有此見王治之無不貫此其所長也農家者流九家百一十四篇蓋出於農稷之官播百穀勸耕桑以足衣食故入政一曰食二曰貨孔子曰所重民食此其所長也此九流之大旨也云六藝之銓鍵者案漢書藝文志六藝謂易書詩禮樂春秋六經也凡六藝一百三家三千一百二十三篇說文鈐鑠也方言云戶鑰自開之東陳楚之間謂之鍵小爾雅云鍵謂之鑰言此書為六藝之鑰鑰必開通之然後得其微旨也故云六藝之鈐鑠也云學覽者之潭與者潭淵也室中西南隅謂之奧言隱奧也此書釋二儀之形象載八表之昏荒雖傳學廣覽之士莫能究淵深隱奧故云學覽者之潭與也云擒翰者之華苑也者言此書森羅萬有純粹六經擒文染翰之士凡以掇其英華若園苑然故云華苑也

若乃可以博物不惑多識於鳥獸草木之名者莫近於爾雅

疏此言其博物也云若乃者因上起下語上既言其功用此復美其博物故云若乃既可以博釋庶物又能多識辨於鳥獸草木之名者莫近於爾雅言爾雅最近之也案公羊傳說春秋功德云撥亂世反諸正莫近諸春秋何休云莫近猶莫過之也然則博物多識他書亦莫過於爾雅也

爾雅者蓋興於中古隆於漢氏豹鼠既辯其業亦顯

疏此言興隆之時也云蓋興於中云者爾雅之作經傳莫言其人及時世但相傳云周公作之以教成

王無正文故云蓋以疑之經典通以伏羲為上古文王為中古孔子為下古周公文王子父統子業周公亦可為中古故云蓋興於中古云隆於漢氏者以夫子沒後書紀散亡戰國陵遲嬴秦燔滅則此書亦從

而隆矣泊乎漢氏御宇旁求典籍除挾書之律開獻書之路此書亦從而隆矣故云隆於漢氏也云豹鼠既辨其業亦顯者謂漢武帝時孝廉即終軍既辨豹文之鼠人服其博物故爭相傳授爾雅之業於是遂顯言不但興行兼亦廣顯故云亦也

英儒瞻聞之士洪筆麗藻之客靡不欽玩耽味為之義訓璞不揆擣昧少而習焉沈研鑽極二九載矣雖註者十餘然猶未詳備並多紛謬有所漏略是以復綴集異聞會粹舊說考方國之語采謹俗之志錯綜樊孫博闕群言剟其瑕礫塞其蕭艱事有隱滯援據徵之其所易了闕而不論別為音圖用法未寤輒復

擁篲清道企為王塵躅者以將來君子為亦有涉乎此

也。○瞻時艷切(璞音朴)擣音桃(少)詩照切(錯)子官切(會)古外切(稗)子外切(剟)音掇(礫)音力(塞)音忽(根)音

郎)易以鼓切了音療(簪)似(稅)切(企)立鼓切(躅)音逐

疏。此言已所以作注之意也云英儒瞻聞之士者案禮辭名記德過千人曰英儒者柔也能以德柔服人也

瞻多也士者有德之稱言英俊通儒多聞之士也云洪筆麗藻之客者洪大也麗美也藻水藻也有文以

喻人之文章言大有詞筆美於文章之客也云靡不欽玩耽味為之義訓者靡無也欽玩猶敬愛也耽味猶樂嗜也言英儒等無不敬愛此書如耽廣樂嗜嘉

肴然故曰耽味而為之義理訓解謂作注也云璞不揆擣昧少而習焉者此自謙也揆度也擣謂擣杓無

知之貌昧闇也郭氏言已不度其無知闇昧自少小

而習此書焉云沈研鑽極二九載矣者此言用力深不敢苟為注解也謂深沈研覈鑽求窮極凡十八載

故云二九載矣云雖註者十餘然猶未詳備者言作
註者雖十有餘家猶尚未能精詳具備十餘家者陸
德明致錄捷為文學注二卷劉歆注三卷樊光注六
卷李巡注三卷孫炎注三卷惟此五家而已又五經
正義援引有某氏謝氏顧氏今郭氏言十餘者典籍
散亡未知誰氏或云沈旋施乾謝濤顧野王者非也
此四家存郭氏之後故知非也云並多紛紀有所漏
略者言十家所註並多紛紜錯繆若孫叔然覲髮蕭
離字別為義是紛紛也其所難解則全不入根節是
前起後語因前十家所註紛繆漏略起已作注之意
故言是以對前已有注故云復綴集謂聯綴聚集異
聞者注所引六經子史之類是也雖不能盡善亦時有
也粹聚也舊說謂十家所說也雖不能盡善亦時有
可觀其所善者則收聚用之也云考方國之語者考
成也四方之國言語不同有可通釋者則援引考成
之注引方言是也云采謠俗之志者采取也徒歌謂
之謠案漢書地理志云好惡取舍動靜亡常隨君上

之情欲故謂之俗但童謠嬉戲之言及俗聞有所記
志可以通此書者亦采用之若揆揅注引齊人諺曰
上山斫檀揆揅先彈燭蛸注云俗為喜子之類是也
云錯綜樊孫者謂交錯綜聚樊光孫炎二家之注取
其理長者用之云博開群言者開通也羣言謂子史
及小說也言非但援引六經亦博通此子史等以為
注說也云剷其瑕礫以王石喻也剷削去其疵瑕瓦礫
取善也剷其瑕礫以王石喻也剷削去其疵瑕瓦礫
以取瑾瑜也擿其蕭蕞以禾秀喻也擿拔也蕭蕞也
糧童梁莠類也拔去其蕭蕞糧莠以存其嘉禾也云
事有隱滯援據徵之者援引也徵成也若事有隱奧
滯泥者則援引經據以證成之也云其所易了闕而
不論者謂通見詩書不難曉了者則不須援引故闕
而不論也云別為音圖用法未寤者謂注解之外別
為昔一卷圖贊二卷字形難識者則審音以知之物
狀難辨者則披圖以別之用此音圖以祛除未曉寤
者故云用法未寤也云輒復擁篲清道企望塵躅者
此郭氏自問也擁手持也篲帚也清道謂清絜道塗

也企望者企踵而瞻望也塵躅者塵路躅跡也言已注此書若人持帚以清道企踵而望其芳塵美跡所以然者何謂是自問也云以將來君子為亦有涉乎此也者此亦答也言已注此書非他以為將來有德君子之為必欲研覈百氏探討九流爾雅不可必涉歷此途若其注釋未備則恐迷誤後人作註之由良為此也

爾雅兼義一卷上

郭璞注

疏

上者對中下之名直以簡編重多分為上中下三卷無義例也郭璞字景絕河東人東晉弘農太守

著作郎注者著也解釋經指使義理著明也亦言已注意以釋此書也詩書謂之傳者傳傳也博識經意傳示後人也此皆其人自題故或言傳或言注無義例也

釋詁第一

疏

釋詁也詁古也古今異言解之使人知也釋言則釋詁之別故爾雅序篇云釋詁釋言通今之字古

與今異言也第次也一數之始也以其作最在先故為第一此篇相承以為周公作但其文有周公後事故先儒共疑焉或曰仲尼子夏所增足也或曰當周公時有之今無者或在散亡之中然則詩書所有非周公所釋乃後人依放故言雅記而為之文故與之同郭氏因即援據以成其義若言胡不承權輿及緇衣之篇乎此秦康鄭武之時在周公之後明矣其義猶今為文採摭故事以為辭耳則此篇所載悉周公時所有何足怪也其諸篇所次舊無明解或以為有親必須宮室官室既備事資器用今謂不然何則造物之始莫先兩儀而樂器居天地之先豈天地乃樂器所資乎蓋以先作者居前增益者處後作非一時故題次無定例也其篇之名義逐篇具釋此不繁言此書之作以釋六經之言而字別為義無復章句今而作疏亦不分科段所解經文若其易了及郭氏未詳者則闕而不論其稍難解則援引經據及諸家之說以證之郭氏之注多采經記若其通見可曉者則但指篇目而已其或書名僻異義音隱奧者則具載

彼文以祛
未寤者耳

初哉首基肇祖元始倣落權輿始也

尚書曰三月哉
生魄詩曰令終

有倣又曰倣載南畝又曰訪予落止又曰胡不承權
輿胚胎未成亦物之始也其餘皆義之常行者耳此
所以釋古今之異言通方俗
之殊語○肇音北倣昌叔切

疏

皆初始之異名也初者說文云從衣從刀裁衣之
始也哉者古文作才說文云才草木之初也以聲

近借為哉始之哉首者頭也身之始也基者說文云
牆始築也肇者說文作肇始開也祖者宗廟之始也
元者善之長也長即始義胎者人成形之始也倣者
動作之始也落者木葉墮墜之始也權輿者天地之
始也天圓而地方因名云此皆造字之本意也及乎
詩書雅記所載之言則不必盡取理但事之初始俱
得言焉他皆倣此○云尚書曰三月哉生魄者康誥
文云詩曰令終有倣者大雅既醉文又曰倣載南畝

者周頌載芟文又曰訪予落止者周頌訪落文又曰
胡不承權輿者秦風權輿文云胚胎未成亦物之始
也者說文云胚胎孕一月也胎婦孕三月也然則尚
未成形而為形之始故曰胚胎未成亦物之始物則
形也云其餘皆義之常行者耳者謂初首基肇祖元
也通見詩書故曰義之常行云此所以釋古今之異
言通方俗之殊語者揚雄說方言云比古今語也初
別國不相往來之言也今或同而舊書雅記故俗語
不失其方而後人不知故為之作釋
也郭彼注云謂作釋詁釋言是也

林丞天帝皇王后辟公侯君也

詩曰有壬有林又曰
文王丞哉其餘義皆

通見詩書
辟井亦反

疏

比曰天子諸侯南面之君異稱也白虎通云君羣也
羣下之所歸心也林者說文云平地有叢木曰林

丞者左傳云天生丞民樹之以君而司牧之然則人
物之衆必立君長以司牧之故以林丞為君也天者

說卦云乾為天為君以其俱尊極故也大雅皆謂君為天是也帝皇者白虎通云德合天地者稱帝帝者諦也象可承也皇美也大也天之摠美大稱也時質故摠稱之號之為皇煌煌人莫違也王者往也天下所歸往說文云后者繼躡君也象人之形施令以告四方故后之從一口發號者君后也辟者法也為下所法則也公者通也公正無私之意也侯者候也侯逆順也天帝皇王惟謂天子公侯惟謂諸侯餘皆通稱云詩曰有壬有林者小雅賓之初筵文又曰文王丞哉者大雅文王有聲文云其餘義皆通見詩書者謂天帝皇王后辟公侯比皆義之常行故不備引

弘廓宏 介純夏撫厖墳撮不弈洪誕戎駿假京碩

濯訐宇穹壬路淫 景廢壯冢簡劉取睭將業蓆大

也詩曰我受命溥將又曰亂如此撫為下國駿厖湯孫奏假上公伊濯訐謨定命有壬有林厥聲載路既有

淫威廢為殘賊尔士宇取章緇衣之蓆兮廓落宇宙穹隆至極亦為大也劉義未聞尸子曰此皆大有十餘名而同一實○撫音呼厖亡江切誕音但訐音吁劉音罩取浦板切睭之曰切

疏此皆廣大之異言也弘者舍容之大也周書洛誥云武王弘朕恭廓者方言云張小使大謂之廓宏

者書曰若保宏父介者方言云東齊海岱之間謂之介純者魯頌閟宮云天錫公純嘏夏者方言云自關

而西秦晉之間凡物之壯大而愛偉之謂之夏厖者深之大也墳撮者方言云墳地大也青幽之間凡士

而高且大者謂之墳秦晉之間凡物壯大謂之撮不者書云嘉乃不績弈者詩大雅韓奕云弈弈梁山洪

者書大誥云延洪惟我幼冲人誕者大雅生民云誕彌厥月戎者方言云宋魯陳衛之間謂之撮或曰戎

京碩濯訐者秦晉之間凡人大謂之樊燕之北鄙齊楚之郊或曰京齊宋之間曰碩荆吳揚旼之郊曰濯

中齊西楚之間曰訐此皆謂大方俗之殊語也南者詩齊風云無田甫田景者周頌潛篇云以介景福壯

者秦晉之間凡人大謂之樊或謂之壯冢者舍人曰冢封之大也大雅縣篇云乃丘冢士簡者周頌執競云降福簡簡劉者郭云義未聞氏云都魚切說文云草大也韓詩云劉彼甫田將者周頌云日就月將業者版之大也大雅靈臺云虞業維隄餘皆見注詩云我受命溥將者商頌烈祖文又曰亂如此撫者小雅巧言詩云下國駿嵬者商頌長發文云湯孫奏嘏者商頌那篇文云王公伊濯者大雅文王有聲文云許謨定命者大雅抑篇文云有壬有林者小雅賓之初筵文云厥聲載路者大雅生民文云既有淫威者周頌有客文云廢為殘賊者小雅四月文云爾土宇旼章者大雅卷阿文云緇衣之蓆兮者鄭風緇衣文云廓落宇宙穹隆至極亦為大也者廓落大貌四方上下曰宇說文云宙舟輿所極也穹隆天之形也郭氏讀暄為至故云至極是廓宇穹隆亦為大也云尸子曰此皆大有十餘名而同一實者漢書藝文志云尸子二十篇注曰名佼魯人秦相商君師之鞅死佼逃入蜀案尸子廣澤篇云墨了貴賴孔子貴公皇子貴

哀田子貴均列子貴虛科子貴別原其學之相非也數世矣而已皆弁於私也天帝后皇辟公弘廓闕溥介純夏慨冢睽取皆大也十有餘名而實一也若使兼公虛均哀平易別圖一實也則無相非也以其數字皆訓為大故引之也周公作詔必以始也君也大也居先者始者無先之稱君者至尊之號大則無所不包故先言之曰此三者天也人也地也易乾卦云萬物資始坤卦云直方大老子云域中有四大王居其一焉故以此三者為先乾坤相對之物而以地在人後者以人居天地之中且尊尚人君故進之自此而下隨便即言無義例也

撫厖有也 二者又為有也 詩曰遂撫大東

疏 二者又為有言大有也成十六年左傳云民生敦厖言人生聚豐厚大有也魯頌閟宮文也案今詩

本作遂荒此言遂撫者所見本異也或當在齊魯韓詩

迄臻極到赴來弔般格戾懷摧詹至也齊楚之會郊

詩曰先祖于推又曰六日不詹詹摧皆楚語方言云○極紀力切弔音的般音宗摧昨雷切

䟽迄者自古至今也大雅生民云以迄于今臻者詩邶風泉水云邇臻于衛言疾至於衛也極者窮盡

之至也樂記云及夫禮樂之極乎天而播乎地言禮樂之道上至於天下委於地也到者自遠而至也大

雅韓奕云靡國不到赴者超而至也雜記云凡赴於君未者自彼至我也春秋經曰祭伯來言至魯也弔

者小雅天保云神之弔矣般讀為屈屈格戾懷摧詹皆方俗語云齊楚之會郊曰懷宋曰屈者方言文

云詩曰先祖于推者大雅雲漢文又曰六日不詹者小雅采綠文云詹摧皆楚語方言云者案方言云般

音駕俗古格字懷摧詹戾般古屈字至也邠唐異充之間曰般或曰格齊楚之會郊或曰懷摧詹戾楚語

也般宋語也皆古雅之別語也今則或同是也

如適之嫁徂逝往也方言云自家而出謂之嫁猶女出為嫁

䟽皆謂造於彼也如者自我而往也春秋公及大夫朝聘皆曰如之者論語云之一邦言又往國也

適嫁徂逝皆方俗語案方言云嫁逝徂適往也自家而出謂之嫁猶女而出為嫁也斯秦晉語也徂齊

語也適宋魯語也徂九語也

賚貢錫畀予既賜也皆賜與也○畀必寐切予羊汝切

䟽皆謂賜與也賚者賜有功善人也書湯誓曰予其大賚汝貢者下與上也左傳齊桓責楚云爾貢包

茅不入賜者嘉賜也禹貢云禹錫玄圭畀者付與也詩鄘風于旄云何以畀之予者授與也小雅采芣云

天子所予既者惠賜也小雅彤弓云中既之

儀若祥淑鮮省臧嘉令類緜殼攻殼介徽善也詩曰儀刑

文王左傳曰禁禦不若詩曰永錫爾類我車既攻介維藩大如嗣徽音省緜穀禾祥其義餘皆常語

○鮮息淺切省先邱切令力

疏皆謂美善也儀者形象之善也若者惠順之善也祥者李巡曰福之善也書泰誓云褒于休祥淑者

有德之善也詩曹風鳴鳩云淑人君子鮮者清潔之善邶風新臺云濛濛不鮮省緜穀郭氏未詳減者功

能之善也詩齊風云射則臧兮嘉者美之善也詩大雅抑篇云無不柔嘉令者大雅卷阿云令問令望類

者昭二十八年左傳云勤施無私曰類攻者堅緻之善穀者養生之善詩小雅小明云式穀以女介者大

善也徽者美善也云詩曰儀刑文王者大雅文王篇文云左傳曰禁禦不若者左傳無全文案文十八

年說四凶云投諸四裔以禦魑魅宣三年傳言鑄鼎象物故民入山林不逢不若蓋採合傳之故云禁禦

不若也云詩曰永錫爾類者大雅既醉文云我車既攻者小雅車攻文云介人維藩者大雅板篇文云天

如嗣徽音者思齊文云餘皆常語者謂祥淑鮮臧嘉令穀書傳多有之故云皆常語

舒業順叙也

皆謂舒業順叙緒也

四者又為端緒

疏叙謂次序舒者展舒徐緩有次也業者事有次叙也順者不逆有叙也舒業順叙四者又為端緒互

也相訓

怡懌悅欣衍喜愉豫愷康婉般樂也

皆見詩○**婉**丁舍切○**般**盤樂洛

疏皆謂喜樂怡者和樂也小雅節南山云既夷既懌怡夷音義同懌者悅樂也商頌那篇云亦不夷懌

悅者心樂也小雅都人士云我心不悅說音義同欣者笑喜之樂也大雅鳧鷖云旨酒欣欣毛傳云欣欣

然樂也衍者飲食之樂也小雅南有嘉魚云嘉賓式燕以衍喜者說文云不言而悅也小雅彤弓云中

喜之愉者安閒之樂也唐風山有樞云他人是愉毛傳云愉樂也豫者逸樂也小雅白駒云逸豫無期愷

者康樂也小雅魚藻云豈樂飲酒康者安樂也唐風蟋蟀云無以太康蛇者樂之久也小雅鹿鳴云和樂且湛又衛風氓篇云無與士耽鄭箋云耽非禮之樂般者遊樂也周頌篇名也鄭箋云般樂也郭以爾雅之作多為釋詩且詩中備有此文故云皆見詩其實六經之中所訓亦爾但以詩書之作非一人故有音義雖同而字形踏駁者詩文作湛耽而此作妣詩文作夷說豈弁槃而北作怡悅愷般之類直以異人之作故不同爾無義例也他皆放此

悅懌愉釋賓協服也

皆謂喜而服從也悅懌愉者皆喜樂而服

也釋皆釋去恨怨而服也賓者懷德而服也旅焚云四夷咸賓協者和合而服也左傳曰謀其不協

適遵率循由從自也

從自猶適遵率循也二者又為循

疏自亦從也轉互相訓也適者大雅絲篇云聿來晉字適聿音義同遵者周南汝墳云遵彼汝墳率者

大雅絲篇云率西水許循者頌命云率循天下由者曲禮大夫士出入君門由闌右從者小雅何人斯云伊誰云從適遵率三者又為循行

靖惟漠圖詢度咨諏究如慮謨猷肇基訪謀也

國語曰詢

于八虞咨于二號度于閔天謀于南宮諏于蔡原訪于辛尹通謂謀議耳如肇所未詳並見詩度鐸趣子須

疏皆謂謀議也靖者安謀也小雅小旻云靖共尔位惟者思謀也漠者舍人曰心之謀也小雅小弁云

聖人莫之漠莫音義同圖者大雅崧高云我圖爾居詢度咨諏者小雅皇皇者華傳云訪問於善為咨咨

事為諏咨事之難易為謀咨禮之所宜為度親感之謀為詢究者小雅小弁云不舒究之慮者計謀也謨

者大謀也大雅云訏謨定命猷猷者以道而謀也大雅文王云厥猶翼翼猷猶音義同肇者大雅江漢云肇

敏戎公基者君子作事謀始也訪者謀政事也國語曰詢於八虞咨于二號度于閔天謀于南宮諏

于蔡原訪于辛尹者是晉語晉臣對文公薛說文王之即位也常氏解云八虞周八士皆在虞官二虢文王弟虢仲虢叔南宮南宮括也蔡蔡公原原公辛辛甲尹尹逸皆周大史

典彝法則刑範矩庸恒律戛職秩常也庸戛職秩義見詩書餘皆

謂常法耳

疏皆謂常禮法也典刑者詩大雅蕩篇云尚有典刑彝者洪範云彝倫攸叙法則者天官冢宰以八法

治官府以八則治都鄙鄭注云邦國官官謂之禮法常所守以為法式也則亦法也典法則所用異其名也範者模法之常也矩者度方有常也庸者書臯

陶謨云自我五禮有庸哉但久之常也湯誥云君有恒性律者常法也戛者康誥云不率大戛職者主之常也秩者商頌烈祖云有秩斯祐

柯憲刑範辟律矩則法也詩曰伐柯伐柯其則不遠論語曰不踰矩

疏此亦謂常法轉互相訓柯者執以取法也憲者大雅桑扈云百辟為憲辟罪法也刑範律矩則皆謂

常法也一云詩曰伐柯伐柯其則不遠者函風伐柯文云論語曰不踰矩者為政文

辜辟戾臯也皆刑罪。辟婢亦疏皆謂刑罪也辜者不懼于非辜辟者呂刑云墨辟疑赦戾者大雅抑篇云亦維斯戾臯罪古今字也訓文云臯犯法也從辛

從自言罪人拘蹙自卑苦辛之憂秦以臯似皇改為罪取非人報於四裔古文自為臯

黃髮覲齒鮐背考老壽也黃髮髮落更生黃者覲齒齒墮更生細者鮐背皆皮

如鮐魚者猶耆也皆壽考之通稱。覲音倪鮐音台耆音狗

疏皆壽考之通稱也黃髮者舍人曰黃髮老人髮白復黃也郭云黃髮髮落更生黃者覲齒者說文云

覲老人兒齒也郭云齒墮更生細者魯頌閟宮云既多受祉黃髮兒齒鄭箋云兒齒亦壽徵鮐背者舍人

曰老人氣衰皮膚消瘠背若鮎魚郭云鮎背背皮如
鮎魚劉熙釋名云九十曰鮎背背有鮎文大雅行葦
云黃耆鮎背毛傳云鮎背大老也鄭箋云台之言鮎
也大老則背有鮎文方言云秦晉之郊陳充之會謂
老曰者鮎者郭云耆也方言云燕代比鄒謂者為
黎郭彼注云黎面色似凍黎也舍人曰者觀也血氣
精華觀竭言色赤黑如狗矣孫炎曰耆面如凍黎色
如浮垢老人壽徵也老者說文云七十曰老從人毛
匕言須髮
變白也

允孚曾展謀誠亮詢信也

方言曰荆吳淮汭之間曰
展燕岱東齊曰謀宋衛曰

詢亦皆見詩○**疏**皆謂誠實不欺也案方言云
丁簡切**謀**市林切**疏**允說恂展諒穆信也齊魯之間
曰允燕代東齊曰說宋衛汝穎之間曰恂荆吳淮汭
之間曰展西甌毒黃石野之間曰穆衆信曰諒周
南召南衛之語也云亦皆見詩者鄭風定之方中云
終然允臧大雅文王云萬邦作孚小雅祈父云置不

聰鄙風君子偕老云展如之人弓大雅蕩篇云其命
匪謀誠者復言之信也鄭柏舟云不諒人只鄭風溱
洧云洵訏且樂說謀
亮諒詢洵音義同

展謀允慎曾誠也

轉相訓也詩
曰慎爾優游

疏

皆謂至誠轉相訓也
詩曰小雅白駒文

謔浪笑敖戲謔也

謂調戲
也見詩

疏

詩曰謔浪笑敖者不敬
之戲謔也舍人曰謔戲

謔也浪意朗也笑心樂也敖意舒也戲笑邪戲謔
笑之貌郭云謂調戲也見詩者此邶風終風云

粵于爰曰也

書曰上爰稼穡詩曰
征爰粵于也

轉相訓也

粵音曰

疏

皆謂語辭發端轉互相訓也
說文云曰從開口象

氣出於口也云書曰士爰稼穡者周書洪範文

云詩曰對越在天者周頌清廟
文云王于出征者小雅采芑文

爰粵于那都繇於也左傳曰棄甲則那那猶今人云

乎皆語之韻絕。繇音由於音鳥。

疏 皆語之韻絕數辭也爰粵于三者又為於乎一云左傳曰弃甲則那者宣二年華元咎謳者辭也云

書曰臯陶曰都者虞書臯陶謨文也云繇辭者繇卦兆之辭也云於乎者周頌維天之命云於乎不顯是也

故郤盍翕仇偶妃匹會合也皆謂對合也。郤音閣。盍音合。翕音翕。仇音仇。偶音偶。妃音妃。匹音匹。會音會。合音合。

疏 皆謂對合也故者說文云合會也郤者和合也盍者眾合也易豫卦九四云勿疑朋盍簪翕者斂合也書臯陶謨云翕受敷施仇者左傳曰怨耦曰仇偶者相對合也左傳曰大都耦国妃者嘉耦曰妃四者配合也大雅文王有聲云作曲伊匹會者集合也周禮曰時見曰會

○一卷中

仇讎敵妃知儀匹也詩云君子好仇樂子之無知實維我儀国語亦云丹朱馮身似

儀之讎猶傳也廣雅云讎輩也皆謂匹合也仇者孫炎云相求之當之匹也妃合耦之匹也一云詩云君子好仇者周南閔睢文云樂子之無知者檜風隰有萋楚文云實

維我儀者鄒相舟文也云国語亦云丹朱馮身儀之者案周語惠王十五年有神降於莘王問於内史過

曰今是何神也對曰昔昭王娶於房曰房后實有爽德協于丹宋丹宋馮身以儀之生穆王馮實臨昭周

之子孫而禍福之夫神一不遠從廷若由是觀之其丹宋乎韋氏解云馮依也儀匹也言房后之行有似

而匹偶之生穆王焉

妃合會對也皆對妃媿也相偶媿也。

疏 此三者又為當對妃又為媿謂相偶媿也

疏 此三者又為當對妃又為媿謂相偶媿也

紹胤嗣續纂綏績武係繼也詩曰下武維周綏見釋水餘比皆常語纂子管切

疏皆繼不絕也紹者大雅抑篇云弗念厥紹胤者大雅既醉云永錫祿胤嗣者周頌酌篇云載用有

嗣續者小雅斯于云似續妣祖纂者魯頌閟宮云績禹之緒綏武見注績者陳東門之粉云不績其麻係

者繫屬之繼易曰係小子失文夫一云詩曰下武維周者大雅下武文云綏見釋水者彼云汎汎揚舟緇

縞維之緇緯也是矣

急謚溢執慎貉謚顛顛密寧靜也急顛顛未聞其義餘皆見詩○急音

戲謚音侍貉音陌謚音密顛音榭願魚毀切

疏皆安靜也謚者人死將葬誅列其行而作之也溢者盈溢者宜靜周頌維天之命云假以溢我蟄者

藏伏靜處也易曰龍蛇之蟄慎者謹靜也大雅云淑慎爾止貉者靜定也大雅皇矣云貉其德音鄭箋云

德政應和曰貉謚者說文云靜語也密者周頌昊天有成命云夙夜其命宥密寧者周頌良耜云婦子寧上

墮碩湮下降隊標蓋落也碩猶墮也方俗語有輕重耳湮沈落也標蓋見詩○

墮干閔切碩干敏切標婢恥切蓋音零

疏皆謂墮落也墮者說文云從高墜也易曰有墮自天碩者石落

湮沈落也下者落也降即下也曲禮謂羽鳥

死曰降墜者說文曰從高墜也左傳曰弗敢失墜標者召南云標有梅蓋者說文云草曰蓋木曰落此對

文爾散而言之他物之落亦言蓋鄰風定之方中云靈雨既零蓋

命令禧眡祈請謁訊誥告也禧未聞禮記曰眡於鬼神○令力政切眡積告谷

疏皆謂告諭也命者使告也詩唐風揚之水云我聞有命令者發號以告也論語云其身正不令而行

眇者致告也祈者求告也書召誥云祈天永命請者言告也婚禮五曰請期謂者告白也月令曰謁於天子訊者告問也詩云歌以訊之誥者布告也書大誥落誥之類是也眇於鬼神下曲礼文

永悠迴違遐過闊遠也書曰過矣西土之人迴戶頂切過音揚永悠迴

遠遐也遠也轉一疏皆謂遠遠也永者長遠也周南漢廣云江之永矣悠者小雅漸

漸之石云山川悠遠迴者大雅云河酌彼行潦迴洞音義同違者離遠也召南隱其雷云何斯違斯遐者大雅旱麓云遐不作人湯者古文述也闊者相疏遠也邶風擊鼓云于嗟闊兮永悠迴遠四者又為遐也遐亦遠也轉相訓尔湯矣西土之人周書牧誓文也

虧壞圮坳毀也書曰方命圮族詩曰乘彼坳垣虧通語耳。壞音怪圮房美切坳音鬼

疏皆謂毀敗也虧者損毀祭義云不虧其射壞者人毀也音怪一云自毀也乎怪切圮者岸毀也書序

曰祖乙圮于耿坳是毀垣也云書曰方命圮族者堯典文孔安國云圮毀族類也言斂性很矣好比方名命而行事輒毀敗善類云詩曰乘彼坳垣者衛風氓篇文也

矢雉引延順薦劉繹尸旅陳也禮記曰尸陳也雉順劉皆未詳

疏比謂敷陳也矢者書序云臯陶矢厥謨引者神陳也延鋪陳也薦者饌陳也繹者復陳也周頌賚篇

云時周之命於繹思尸者主陳也旅者謂布陳也大雅賓之初筵云殺核維旅注礼記曰郊特牲文

尸職主也左傳曰殺老牛莫之敢尸詩曰誰其尸之又曰職為亂階

疏皆謂為之主宰也云左傳曰殺老牛莫之敢尸者成十七年傳云晉欒書中行偃遂執公焉召韓

厥韓厥辭曰昔吾畜於趙氏孟姬之讒吾能違兵古人有言曰殺老牛莫之敢尸而况君子乎二三子不能事君焉用厥也是其事云詩曰誰其尸之者召南采蘋文又曰職為亂階者小雅巧言文

尸案也

謂案地 案寮官也 官地為案同官為寮

疏 案謂案地主事者必有案地案采也采取賦稅以供已有案地及言同寮者皆謂居官者也 云官地為案者禮運云大夫有采以處其子孫是也云同官為寮者左傳文七年荀林父告先蔑之辭也

績緒采業服宜貫公事也 論語曰仍舊貫餘皆見詩書

疏 皆為事也績者功事也商頌云設都于禹之績緒者事業也魯頌閟宮云績大王之緒采者臯陶謨

云亮采有邦業者季人所有事書周官云業廣惟勅服者周南關雎云寤寐思服宜者宜其事也大雅鳧

鷖云公尸來燕來宜貫者魏風碩鼠云三歲貫女公者周頌酌篇云實維爾公允師 云論語者先進仍舊貫如之何何必改作是也

永美引延融駿長也 宋衛荆吳之間曰融美所未詳

疏 說文云長久遠也方言云施於眾長謂之永引者漢書律歷志云十文為引引者信也顏師古曰信讀曰伸言其長延者方言云延季長也凡施於季者謂之延又曰宋衛荆吳之間曰融駿者長人也

喬嵩崇高也 皆高大貌左傳曰崇充也亦為師叔楚之崇也

疏 皆高大貌喬周頌般篇云墮山喬嶽釋山云山大而高嵩嵩音義同崇者高貴也亦為充盛樂記

云後綴以崇云楚之崇也者宣十二年傳文杜注云師叔潘楚為楚人所崇貴

犯者果毅剋捷功有堪勝也 陵犯誇奢果毅皆得勝也左傳曰殺敵為果有

疏 皆謂得勝也今人口曰有強之勝也孫炎曰哉勝之勝也陵犯誇奢殺敵為果致果為毅剋殺捷獲有功有剋獲任是皆得勝也 云左傳曰殺敵為果者

宣二年君子辭也云書曰西伯堪黎者商書篇名也

即刺耳書曰西伯堪黎○毅音義

勝有戡劉殺克也傳相訓耳公羊傳曰克之者何殺之也○(劉音琪)

○克亦勝也詩周頌敬之云佛時仔有毛傳云仔有克也又為殺也皆謂得勝而殺之轉互相訓云公

羊者元年經曰夏五月鄭伯克段于鄆傳曰克之者何殺之也

劉彌斬刺殺也書曰威劉厥敵秋獵曰彌應殺氣也公羊傳曰刺之者何殺之也○(彌音琪)

○說文云殺戮也斬者文二年左傳曰復殫取戈以斬囚餘皆具注云書曰威劉厥敵者周書君奭

文云秋獵為彌釋天文云應殺氣也者言秋氣肅殺故名秋獵為彌大司馬云中秋教治兵遂以彌田是

也云公羊傳曰刺之者何殺之也者僖二十七年傳文也經云公公子買成衛不卒成刺之故傳云此也

慶童當沒子敢助劍茂劬劬也詩曰慶童文王曰

哉茂哉方言云周鄭之間相勸勉為勬劬子孟未聞慶音尾靈音密劍音招劬音邵勬音派

○疏皆謂勸勉也敦者厚相勉也勬音抑風燕燕云以勬寡人勬者勉力也餘皆見注云詩曰豐豐文

王者大雅文土文也言勉勉乎不倦文王之勤用明德也云靈沒猶龜勉者以其聲相近方俗語有輕重

耳抑風谷風云龜勉同心云書曰茂哉茂哉者臯陶謨文也書作懋茂懋古今字也云方言云以下者案

彼云劍薄勉也秦晉曰劍或曰薄故其辭語曰薄努錯勉努也南楚之外曰薄努自閩而東周鄭之間曰

勬劬齊魯曰勬茲是也

驚務昏暨強也馳驚事務皆自勉強書曰不昏作勞暨不畏死

○疏皆謂自勉強也驚謂馳驚務謂事務二者皆以力勉強孫炎曰昏夙夜之勉也云書曰不昏作勞

者盤庚文云暨不畏死者康誥文○(驚音務暨音閔強其丈切)

印吾台子朕身甫余言我也印猶姓也語之轉耳書曰非台小子古者貴賤

皆自稱禮記曰授政任功曰予一人音怡下同於鬼

疏我者施身自謂也此皆我之音怡下同也印者郭云印

轉故曰印邶風匏有苦葉云人印否吾者孔子曰

吾自爾反魯身者我之躬也余者邶谷風云伊余來

暨餘皆自見注云書曰非台小子者湯誓文云古者

貴賤皆自稱朕者大禹謨云帝曰朕宅帝位禹曰朕

德罔克屈原亦云朕皇考曰伯庸是貴賤皆自稱朕

史秦始皇二十六年定為至尊之稱漢因不政以迄

於今文禮記云授政任功曰予一人音怡下同於鬼神曰有

某甫者皆下曲禮文云言見詩者周南葛覃云言告

師氏言告言歸是也

朕余躬身也今人亦自呼為身舍人曰余謙卑

疏身即我也郭云今人亦自呼為身舍人曰余謙卑

之身也孫炎曰余舒澤之身也僖九年左傳云齊

侯曰小白余杜注云小白齊侯

名余身也邶谷風云我躬不閑

台朕賚畀卜陽予也賚小異皆賜與也與猶予也因

巴濮之人自呼阿陽。畀必二切陽音賜予音與

疏予即與也皆謂賜與台者遺與也讀與昭同朕者

我與之也賚畀卜皆賜與也說命云夢帝賚以良

弼鄰風于淮云何以畀之小雅元保云君曰卜爾萬

壽無疆一云與猶予也因通其名者耳說文云與黨

與也予推予前人也象兩手相與之形今經典多以

與為推予故云因通其名耳云魯詩云陽如之何者

漢書藝文志云魯中公為詩訓故是為魯詩其經云

陽如之何申公以陽為予故引之云今巴濮之人自

呼阿陽者以時驗而言也

肅延誘薦饒晉寅蓋進也禮記曰主人肅客詩曰亂

是用饒王之蓋臣易曰晉

進也寅宋詳○

疏皆謂進道也者引而進之射義云子路出心射誘者道而進之也召南野有死麕云吉士誘之薦者

進獸也月令云先薦寢廟餘皆見注一云禮記曰主人肅客者上曲禮文也鄭注云進客謂道之云詩曰

亂是用饒者小雅巧言文云王之蓋臣者大雅文王文云易曰晉進也者晉卦彖辭也

羞餞迪丞進也皆見**疏**謂進與也羞者曲禮云聞子有客使其羞餞者進飲

食之名也迪者以道而進也丞者周頌豐年云丞界祖妣

詔亮左右相導也皆謂教**詔相導左右助勵也**勸謂

亮介尚右也皆相佑助**左右亮也**反覆相訓以盡其義

疏詔者大宗仰云記相王之禮亮者大雅大明云涼彼武王左右者周南閔雅云左右流之相者鄉

飲酒云相者一人此皆謂教道之也教道即贊勉也故又為勸說文云勸助也不以力助以心助也郭云

紹介勸尚皆相佑助也炎曰介者相助之義如人之左右手故以介為左右也大雅生民云依介攸上故

轉為右左右即亮也皆謂佐助反覆相訓以盡其義且九原音義同

緝熙烈顯昭皙頌光也詩曰李有緝熙于光明又曰休有烈光○頌古頌切

疏顯者光明也大雅淑慝云顯顯令德說文云昭目明也大雅雲漢云昭回于天皙者亦日光也頌少

光也小雅無將大車云不出于頌云李有緝熙于光明者周頌敬之文云休有烈光周頌載見文

劫鞅車堅篤擊虔膠固也劫虔皆見詩書易曰革用黃牛之革固志也擊鞅亦牢固

之意○**劫苦****疏**皆牢固也劫者確固也鞅者說文云點切擊音牽**疏**以革有所束也堅者剛強之固也論

語曰不日堅乎蔡而不礪篤者厚也物厚者牢固擊者擊亦年固之意虔者恭之固膠者所以固物小雅

者擊亦年固之意虔者恭之固膠者所以固物小雅

阻桑云德音孔膠 云劫處皆見詩書者酒誥云劫
愆殷獻臣大雅韓奕云虔共爾位易曰筆用黃牛之
革固志也者案革卦云初九筆用黃牛之革遯卦六
二象曰執用黃牛固志也文與此異然則郭云固志
者所以釋革卦之
鞏非謂之固志

疇孰誰也 易曰疇離也 疏皆謂語辭不為義也又猶言
誰人也論語云君孰與不疇

陳風皇門云誰音然矣疇
離社易否卦九四爻辭也

晔晔皇皇貌貌穆穆休嘉珍棉懿樂美也 穆穆已上
皆謂美盛也少儀云祭服之

貌其餘常語。一晔音 疏皆謂美盛也少儀云祭服之
旺貌音逆 音衣 美齊齊皇皇鄭云云皇皇讀

如歸性之往彼言皇皇則此晔晔也又儀又云言語
之美穆穆皇皇曲禮云天子穆穆諸侯皇皇鄭注皆
云行容止之貌然則皇皇穆穆者皆言言容出之美
盛也人辨禮嵩云既成貌貌毛傳云貌貌之天貌休者

大禹謨云戒之用休又曰嘉乃不績儒行文席上之
珍以待聘禘者歎美也懿者周頌時邁云我求懿德
繅者周頌酌篇於鍊王
師是皆謂美之常語爾

諧輯協和也 書曰八音九諧左 閑閑雍雍音聲和也 皆

鳴相 和 聰變和也 書曰變友柔克。輯
兼雍於恭反 聰音

疏 皆謂和同協者說文云衆之同和也閑閑雍雍者
音聲相和也周南關雎云閑閑雍雍如風聲有苦

兼云雍雍鳴鴈 即古文協字 云書曰八音克諧
虞書舜典文云左傳曰百姓輯睦者案信十五年及

成十六年皆云羣臣輯睦其是乎
云書曰燮友柔克者周書洪範文

從申神加絜崇重也 絜神所求詩。重直龍切

疏 隨從申重加 絜神所求詩。重直龍切
為重疊也 大雅絜神所求詩。重直龍切

殷來心卒泯忽滅馨空事馨殲後殄盡也殷今直語耳

江東呼厥極為馨餘皆見詩

○殷音學整苦詩切疏音失此皆謂終盡也今且語耳忽然盡貌左傳曰臯陶

而言也說文云器中盡也云餘皆見詩○悉者說文

云詳盡也卒者終盡也衛風日月云畜我不卒泯者

滅盡也大雅桑柔云靡國不泯滅絕盡也小雅正月

云寧或滅之馨者說文云器中空也小雅豳義云餅

之馨矣空者小雅大雅云杼抽其空畢者小雅無羊

云畢來既升殲者今人日寒之盡也秦風黃鳥云殲

我良人後者寧除使盡也殄者詩云邦國殄瘁

苞蕪茂豐也

苞蕪茂豐也

疏音豐盛也苞者草木叢生也鳥貢云草木漸苞蕪

皆豐盛也苞者草木叢生也鳥貢云草木漸苞蕪

皆豐盛也苞者草木叢生也鳥貢云草木漸苞蕪

皆豐盛也苞者草木叢生也鳥貢云草木漸苞蕪

皆豐盛也苞者草木叢生也鳥貢云草木漸苞蕪

皆豐盛也苞者草木叢生也鳥貢云草木漸苞蕪

皆豐盛也苞者草木叢生也鳥貢云草木漸苞蕪

盛也小雅天保云如松柏之茂

摯欽屈收戢蒐哀鳩樓聚也禮記秋之言摯摯欽也

人衆也詩曰屈此羣醜原嘒哀矣左傳曰以鳩其民樓猶今言拘樓聚也○摯子由切蒐音搜

疏音會聚也欽者率聚也禮記大學曰百乘之家不

畜聚欽之臣收者周頌維天之命云我其收之戢

者戢聚也周頌時邁云載戢于戈餘皆見注云禮

記曰秋之言摯摯欽也者鄉飲酒義文云春獵為蒐

蒐者以其聚人衆也者春獵為蒐釋天文也云詩曰

云左傳曰以鳩其民者隱八年文云移猶今言拘樓聚也以時驗而言也

肅齊遄速亟屢數迅疾也詩曰仲山甫徂齊○遄

疏音謂疾也肅者召南卜星云肅肅宵征毛傳云

肅肅疾貌齊者壯疾也遄者邛風泉水云遄臻于

衛速者論語云無欲速取者欺異切論語曰好從事而亟失時一云亟居力切大雅靈臺云匪亟其欲屢者小雅巧言云君子屢盟數者祭義云祭不欲數凡者疾走也論語云迅雷風烈必變仲山甫組齊大雅丞一

寔駿肅亟遄速也詩曰不寔故也駿猶迅速亦疾。寔音替亟居力切

疏來亦疾也肅亟遄轉相訓耳駿者猶迅也禮記大傳云逡奔走駿逡音義同鄭注云疾奔走言勸事也

鄭風薄大路文

壑阮阮滕徵隍凍虛也壑猶壑也阮阮謂阮壑也隍城池無水者方言云凍之言

空也皆謂立

疏皆謂空虛也壑阮阮者坎陷之虛也但

大雅韓奔云實墉實壑言耳隍者城池無水者

易曰城復于隍凍者注引方言云康之言空也彼云凍窳空貌亦立墟之空無小雅賓之初筵云酌彼康酌鄭箋云康虛也凍音義同

黎庶烝多醜師旅衆也皆見詩

疏皆謂衆夥也注云皆見詩者大雅雲漢云周餘黎民靈臺云庶民子來烝民云天生烝民周頌載是

云思皇多祐大雅縣篇云戎醜猶行械僕云六師及之小雅采芑云振旅聞聞之類是也

洋觀哀衆那多也詩曰薄言觀者又曰受福不那洋溢亦多貌

疏皆謂重多也洋者洋溢亦多貌魯頌闕宮云萬舞洋之哀者聚之多也易曰君子以裒多益寡衆者

周頌臣工云命我衆人云詩曰薄言觀者小雅采芣文又曰受福不那者桑扈文

流差東擇也皆選擇見詩。差音義東音簡

民卒瘁察者大雅瞻仰云士民其察瘁者大雅桑柔云瘁此下民餘皆見注一云生我劬勞者小雅蓼莪文云書曰智藏鯨在者周書召誥文云今江東呼病曰瘵者以時驗而言云東齊曰瘵者方言文云禮記曰親齊色容不盛者王藻文

恙寫惺盱繇慘恤罹憂也今人云無恙謂無憂也為有憂者思散寫也詩曰悠

悠我惺云何盱矣繇役以為憂

疏皆謂憂愁也恙者聘禮云公問君實對公再拜鄭注云拜其無恙鄭云今人云無恙謂無憂也寫者

有憂者思散寫也小雅車牽云我心寫兮繇者繇役亦為憂愁慘者心憂也恤者小雅祈父云胡轉予于

恤罹者王風免爰云逢此百罹一云詩曰悠悠我惺昔小雅十月文云何盱矣者卷耳及都人士文也

倫勸即救勤愉庸瘳勞也詩曰莫知我勸維王之邛哀我瘳人國語曰無功庸

者倫理事務以相約救亦為勞勞苦者多惰愉今字或作臨同○勸與世切瘳丁賀切勞力報切

疏皆謂勞苦也倫者理也理治事務者必勞勸者廣雅云苦也孫炎曰習事之勞也救者相約救也亦

為勞苦勤者勞力也梓材云既勤垣慵愉者懶也郭云勞苦者多惰愉今字或作臨同庸者民功曰庸瘳

者說文云勞病也云詩曰莫知我勸者小雅雨無正文云維王之邛者巧言文云哀我瘳人者大東文

云國語曰先功庸者案晉語韓獻子若使公族擯子受事於朝辭曰厲公之亂無忌備公族不能死臣聞

之曰無功庸者不敢居高位今無忌賀不能死臣君使至於難仁不能救勇不能死敢辱君朝以忝韓宗請

退也固辭不立悼公聞之曰難雖不能死而能讓不可不賞使掌公族大夫是其事也

勞來強事謂翦筆勤也詩曰職勞不來自勉強者亦勤力者由事事故為勤也詩

曰迨其謂之前翦筆未詳**疏**皆謂勤勞也勞來者以其來音資強其文切有勤勞也自勉強者亦為

勤由能事事有功者亦為勤云職勞不來者小雅大東文人以不被勞來者為不見勤故采薇序曰秋杜以勤之即是勞來也云定其謂之者召南標有梅文也

悠傷憂思也皆感思也。思司嗣切。

䟽皆感思也。悠者秦風渭陽云悠悠我思傷者周南卷耳云維以不永傷憂者愁思也。

懷惟慮願念怒思也詩曰怒如謂。怒音弱。

䟽皆思念也。大言云鬱悠懷怒惟慮願念清慎思也。晉不備魯之間謂之鬱悠惟凡思也。慮謀思也。願欲思也。念常思也。東齊每岱之間曰靖泰管或曰慎凡思之貌亦曰慎或曰怒舍人曰怒恚而不得之思也。

也。云怒如調。飢周南汝墳文。

祿祉履戩被禧禔祐福也詩曰福履綏之俾爾戩戩。被祿康矣禔禧書傳小見。

其義未詳。○戩子。切。夜音廢禔音斯。當權莫天之多福祉者繁多之福也。周頌烈文云錫茲祉福。祐者小雅信南山云受天之祿。云詩曰福履綏之。有周南檉木云俾我戩戩。穀者小雅天保文云被祿康矣。考大雅卷何文云。

禋祀祠蒸嘗禴祭也書曰禋于六宗餘者皆以。禴音樂。

䟽皆祭之別。夕祭際也。人神交際說文云從示從又。從肉又手也。以手持肉示神所以祭也。禋者說文云繫祀也。祀者說文云祭無已也。餘者四時祭名。䟽具釋天。云禋于六宗者虞書注精意以享謂之禋。宗尊也。所尊祭者其祀有六。謂四時也。寒暑也。日也。月也。星也。水旱也。

儼格抵翼譔恭欽寅燠敬也儼然敬貌。書曰夙夜惟。寅詩曰我孔熯矣。禋未。

詳。○格。虛各切。譔。音因。燠。而善切。

音因。燠。而善切。

音因。燠。而善切。

音因。燠。而善切。

音因。燠。而善切。

音因。燠。而善切。

音因。燠。而善切。

音因。燠。而善切。

疏 皆謂謹敬也。儼者郭云儼然敬貌。論語云儼為人望而畏之。恪者心敬也。周書微子之命云恪慎克

孝。祗者虞書大禹謨云祗承于帝。翼者小人之說也。云恭者敬貌也。大雅桑柔云温温恭人。欽者克與云

飲若昊天。二云書曰夙夜惟寅。寅者虞書書舜典又云詩曰我孔熯矣。者小雅楚茨文。

朝旦夙晨駿早也。 駿亦明也。駿音駿。

疏 早者說文云晨也。從日在甲上。十古文甲字。今即

以不晚為早。朝者鄼風蠨蛸云崇朝其兩毛。傳云崇終也。從旦至食時為終朝。旦者說文云明也。從日

在一上一也。也。陳風東風之扮云穀旦于差。夙者齊風東方未明云不夙則莫。晨者說文云晨昧

頌 替矣底止俟待也。書曰俟我后。今河北人語亦

頌音止。俟音胡。禮切。

疏 皆相待也。頌者邶風邇有旨葉云而頌我友。俟者齊風著篇云俟我于著乎。而頌俟俟音義同替矣。底者郭云比日止也。止亦相待。一俟我后商書太甲文。

嘯幾我殆危也。 幾猶殆也。嘯我未詳。文云危在

而懼幾者幾猶殆也。周書顧命云無以釗冒。貢于非幾殆者。小雅節南山云無小人之始。

譏訖也。 謂相摩近也。譏音訖。說文云訖摩也。郭讀譏

云訖近也。大雅民勞云訖可小事。鄭箋云訖幾也。反

覆相訓故。訖得為幾也。昭十年左傳亦引此詩。杜預云訖期也。然則期字雖別。其義言其近當如

此史記稱漢高祖欲廢太子。周昌曰臣口不能言然

臣期知其不可。陛下雖欲廢太子。臣期不奉詔。言期者隱亦與此同也。

治肆古故也。 治未詳。肆古見詩書。

肆 肆之為故語更端辭也商書傷誥曰肆台小子
古之為故謂舊故也周頌良耜云續古之人

肆故今也
肆既為故又為今今亦為故故亦為今此義相反而兼通者事列在下而皆見詩

肆 詩大雅絲篇云肆不殄厥暵毛傳云肆故今也即
義云肆既為故又為今今亦為故故亦為今此義相反而兼通者事列在下任下者謂在下文沮在存也注

停 實徒篤擊仍臆坤之腹厚也
類乃坤益臆輔皆重厚

臆 音臆坤
音釋空音篤

臆 厚也大雅桑柔云逢天俾怒小雅天保云俾尔單
厚周頌昊天有成命云單厥心皆訓厚也實單音

擊 擊然厚貌韻仍臆益臆輔皆重厚擊天云仍為擊
擊然厚貌韻仍臆益臆輔皆重厚擊天云仍為擊

臆 又采菽云福祿臆之臆臆音義同笠與篤同
臆者小雅麥義云臆入腹我月令云水澤腹堅

載謨食詐偽也
載者言而不信謨者謀

載 言虛偽也郭云載者言而不信謨者謀而不忠者
以載話為言謨為謀今又為偽故以為言而不信

其而不忠不信不忠則其偽也
食者孫炎曰食言之偽也哀二十五年左傳云孟武伯惡郭重曰何肥也

公曰是食言多矣能无肥乎
然則言而不行如食之消盡後終不行則言為偽故通謂偽言為食言故此訓食

關而東西或曰膠許通語也
一朕不食言商書湯誥文

話猷載行訛言也
詩曰慎尔出言猷者道也亦言也

語為行世少
妖言為訛

道也道亦言也
載者載於簡策之也郭云今江東

通謂語為行出以次為說一二云詩曰慎不出話者大雅抑篇文云周禮曰作盟詛之載者春官詛祝職文也

○通音通通音通

○皆謂相曹遇觸而相見也召南草蟲云亦謂通正周書洪範云子孫其逢吉鄭風野有蔓草云通迨相見轉復相訓三者又為相觸通逢通遇通四者皆行而相值之名行而相值即見故又為見

顯昭觀釗觀見也顯昭明見也我周王。釗之通切

○顯昭皆明見也周頌敬之云天維顯思又時邁云明昭有周觀釗觀者皆下見上也曲禮云天子當依而立諸侯北面而見天子曰觀郊特牲云不敢私觀一逸書不在今尚書之內故曰逸

監瞻臨泣視相視皆謂察視也○監音監

○皆謂察視也小雅節南山云何用不監又曰民具爾瞻大雅大明云上帝臨女文王世子云成王幼不能蒞厥頰者考工記云象圭璋八寸璧琮八寸以頰聘鄭注云頰視也聘問曰衆來曰頰特來曰聘相者小雅小弁云相彼投兔

鞠訕盈盈也詩曰降此鞠訕

○皆謂盈多訕訕滿溢皆盈多也降此鞠訕小雅節南山文毛傳云鞠盈訕訕也鄭箋云盈猶多也以

○盈者必多故鄭轉云盈猶多也

孔魄哉延虛無之言間也孔穴延魄虛無皆

○間謂間隙也孔者孔穴小雅角弓云如酌孔取魄者形也謂月之无光之處名魄也康誥云惟三月哉生魄延者今墓道也虛无者空无所有也是皆有間隙也

瘞幽隱匿蔽竄微也微謂逃藏也左傳曰其徒微之

微也竄者行之微也是也○瘞於計切匿女力切

七年傳云楚白公月作亂殺子西子期葉公子高至

國矣棄德從賊其可保乎乃從葉公使與國人以改

白公白公奔山而縊其徒微之是也

一卷下

訖微安懷安按者矣底廢危定曷遏止也安者坐也

按抑按也替廢皆止住也矣底義見詩傳國語曰矣

久將底孟子曰行或尼之今以逆相止為遏微未詳

○安也果切

遺焉焉切

安皆謂止住也訖者終止也安者坐止也懷至止也

小雅云勿替引之定者靜止也曷者俗以抑止為曷

今以逆相止為遏餘皆見注一云矣底義見者小雅

采芣云亦是矣矣底者在物之下是亦止也凡注言

見詩今毛詩無者蓋在齊魯韓詩也云國語曰矣父

將底者案晉語云文公在翟十二年狐偃曰日吾來

此也非以翟為榮可以成事也吾曰奔而易達困而

有資休以釋利可以成也今矣矣矣矣將底底著

帶淫誰能興之盍速行乎是其事也云孟子曰行或

微也

微也

微也

微也

微也

微也

微也

微也

微也

微也

微也

微也

微也

微也

微也

微也

微也

微也

微也

微也

列績業也謂功業也烈者周頌執競云無競維

績勳功也謂功勞也

功績 謂功勞也績者虞書大禹謨云嘉乃不績勳者案周禮勳職云王功曰勳鄭注云輔成王業若周公

功績成登平明考就成也功績皆有成詩曰質爾民禮記曰年穀不登穀梁

傳曰平者成也事有分明亦成濟也

典云三載考績周頌敬之云日就月將皆言成功也

不登者下曲禮文云穀梁傳曰平者成也者自十五年文也

桔梗較頌庭道直也桔梗較頌皆正直也詩曰既庭且碩頌庭且碩小雅大田文

音角頌 他頌切 道無所屈 云既庭且碩小雅大田文

密康靜也皆安靜也周頌昊天有成命夙夜

豫寧安康柔安也皆安樂也詩書大禹謨云萬

邦或寧高書太甲云撫綏萬邦大雅民勞云允允可小康虞書舜典云柔遠能迓

平均夷弟易也皆謂

易者不難也和平均一皆易直也周頌天作云岐有夷之行大雅周南云豈弟君子

矢弛也弛音尸紙切

郭云矢弛也以弓釋弦曰弛故云弛放禮記雜記云一弛也又為易謂相延易也

希寡鮮罕也皆亦鮮寡也息淺切

古音簡少之稱也論語云希不失矣易說卦云巽為寡髮大雅南有喬木云鮮不為則郭云罕亦希也鄭風

大叔于田云反發罕忌鮮又
焉寡轉互相訓皆謂希少爾

酬酢有報也此通謂相報答不主于飲酒者

酬皆相報答也郭云此通謂相報答不主于飲酒者
以飲酒之禮主人酌酒於賓曰獻賓既卒爵洗而

酌主人曰酢主人既卒爵爵又酌自飲卒爵復酌進
賓曰酬故說者以酬酢主謂飲酒相報答郭以易係

辭云可與酬酢謂應對之物也小雅楚茨云禹壽由
酢是神報主人也故云下主于飲酒者案公食大

夫禮官三飯之後云公受宰夫束帛以備注云束帛
十端帛也備猶勸也主國君以為食賓殷勤之意未

至復發幣以勸之故其深安公賓
也是有者主人所以報賓也

毗劉暴樂也謂國木葉缺後以陰疏暴樂

暴樂舍人口毗劉暴樂之意也
暴樂見詩者太雅桑柔

云將來其劉毛傳云
劉燦燦而希也是矣

覲擊第離也謂草木之叢茸翳蒼也第離即弥離弥

覲音陌郭云謂草木之叢茸翳蒼也第離即弥
擊音蒙離弥離猶蒙龍耳孫叔然字別為義失矣

矣郭以時驗而為此解孫氏
每字各別為義故云失矣

蠱謂貳疑也蠱或有貳心者皆疑也左

䟽音謂疑惑也郭云蠱或有貳心者皆疑也者案昭
元年左傳晉週孟問於醫和曰何謂蠱對曰淫溺

惑亂之所生也於文皿蟲為蠱穀之飛亦為蠱在周
易女惑男風落山謂之蠱是蠱惑也貳者心疑不一

也大雅大明云無貳尔心毛傳云無敢懷貳心也
云左傳曰天命不貳者哀十七年葉公子高辭也

楨翰儀榦也詩曰維周之翰
儀表亦榦榦榦舍人曰楨正也築築

當牆兩邊障土者也大雅生民云維周之
損又崧高云維周之翰儀表亦躡餘也

弼棊輔比輔也
書曰天威棊悅易曰比輔也輔猶
輔也○棊音匪此毗志切輔音甫

疏
輔猶輔也弼者尚書說命云夢帝賚予良弼棊者
周書康誥云天威棊悅輔者尚書湯誓云尔尚輔
予一人比者易比
卦彖云比輔也

疆界邊衛圍垂也
疆場竟界邊旁鶯衛守圍皆在外垂
也左傳曰聊以固吾圍也○圍音語

疏
謂四垂也郭云疆場竟界邊旁營衛守圍皆在外
垂也舍人曰圍相邊垂也孫炎曰圍國之四垂也
云聊以固吾圍也者
隱十一年鄭伯辭也

昌敵疆應丁當也
書曰禹拜昌言疆
者好與物相當值

疏
皆相當也昌者言當也敵者仇四相當也文六年
左傳曰敵惠敵怨疆者好與物相當值應者對當

也
大雅下武云應侯順德丁者雲漢云寧
丁我

淳肩搖動蠢迪俶厲作也
淳然興作貌非公十一年左傳云禹湯
傳曰俶甚也穀梁傳曰始
厲察矣有見
書中未詳

皆興作也
淳然興作貌非公十一年左傳云禹湯
罪已其興也淳焉肩者勝任之作也搖者考
矢人一云夾而播之以視其豐殺之節也動者尚書咸
有一德云德惟一動罔不吉蠢者卿飲酒義云春之
為言蠢也俶者如作也厲者方言云厲印為也國越
曰印吳曰厲為亦作也 云公羊傳曰俶甚也者隱
九年云三月庚辰大雨何以書記異也何異尔俶甚
也云穀梁傳曰始厲察矣者隱五年云九月考仲子
之言初獻六羽始備樂矣尸子曰舞夏自天
子至諸侯皆用八佾初獻云羽始厲察矣

茲斯咨咎已此也
諸○咎音紫

茲斯咨咎已此也
諸○咎音紫

茲斯咨咎已此也
諸○咎音紫

茲斯咨咎已此也
諸○咎音紫

茲斯咨咎已此也
諸○咎音紫

茲斯咨咎已此也
諸○咎音紫

茲斯咨咎已此也
諸○咎音紫

茲斯咨咎已此也
諸○咎音紫

茲斯咨咎已此也
諸○咎音紫

茲斯咨咎已此也
諸○咎音紫

此者對彼之稱言近在是也茲者虞書大禹謨云念茲在茲斯者乃南敷其靈云何斯遠斯咨與茲

嗟次是差也今河北人云是差嘆音

皆歎也周南卷耳云嗟我懷人堯典云晴咭若時登庸郭云今河北人云是差歎

閑狎串貫習日也中厭串貫貫快也今俗語皆然○雷五患切貫音慣

皆便習也莊二十二年左傳曰赦其不閑於教訓

曲禮曰貫者紳而敬之大雅皇矣云串更載路齊風猗嗟云射則貫兮是習也郭云串厭串貫貫伏也今俗語皆然者當東晉時有此厭串貫快之語故以為證也

曩塵行淹留久也塵垢行企淹留

跡曩曩塵垢行企淹留

逮及既與也公羊傳曰會及暨皆與也

皆相親與也郭云公羊傳曰會及暨皆與也者隱元年文也云逮亦及也者方言文

躡假格陟躡登陞也禮記曰天王登遐公羊傳曰躡

音音假音假

皆謂陞上陟者周南卷耳云陟彼高岡餘見注云

音企躡音躍自關而西秦晉之間曰躡東齊海岱之間謂之躡魯衛曰郟梁益之間曰格或曰躡躡到格

俗音義同云禮記曰天子登遐者下曲禮文云公羊傳曰躡者何陞也者文公二年文也

歇涸竭也月令曰無漉陂也國語曰涸涸音

梁揮振去水以為竭通語

疏 皆謂渴盡也。揮者郭云揮振去水亦為渴。曲禮曰：執玉器者弗揮。是也。蓋即灑也。郭云：歇通語，謂歇

即渴之通語也。渴水渴也。云：月令云：無漚陂池。無焚

山林。鄭注云：順陽養物也。畜水曰陂。穿地通水曰池。

云：國語曰：水涸而成梁者，案周語定王使單襄公聘

於宋，遂假道於陳，以聘楚。單子歸告王曰：陳侯有

大咎，國必亡。王曰：何故？對曰：夫辰角見而雨畢，天根

見而水涸，參見而草木節解，駟見而墮霜，火見而清

風戒寒，故先王之曰：雨畢而除道，水涸而成梁。卓

木節解而備藏，墮霜而冬裘具，清風至而脩城郭，宮

室今陳國火，朝觀矣。而道路若塞，野場若棄，澤不陂

障，川無舟梁，是廢先王之教也。引之者證涸為水竭

也。引之者證涸為水竭也。

拒拭刷清也 振謂拭刷也。皆所以為

郭云：振誠拭也。制皆所以為黎清。禮記：魯人記

云：臣用中衰十四年，公羊傳云：反袂拭面，周禮：陵

入職云：夏頒冰，享事秋刷後鄭

云：秋涼水不用，可以清黎其室。

鴻昏於顯間代也 鴻鴈知運代，昏主代明明亦代昏

○於音烏 間音間 皆謂更代也。云：鴻鴈知運代者，鴻鴈之屬九月而

南正月而北，是知其時，運而更代南北也。云：昏主

代明者，釋經昏字也。日入後二刻半為昏，昏來則明

往故云昏主代明。云：明亦代昏者，釋經顯也。顯即明

也。云：間錯亦相代者，謂間則交錯亦相更代也。儀禮

鄉飲酒云：乃間歌魚雁。鄭注云：間代也。謂一歌則一

吹是也。又周頌桓

篇云：皇以間之。

饑饌饋也 國語曰：其妻饑之。○饑

音叶 饋音餉 饋音饋

饋者以食遺與也。野饋曰饑，食人曰饋。曰：家之野

也。一曰：其妻饑之。晉語云：日季使過，負其缺，饑是

也。

也。

也。

也。

也。

也。

也。

也。

妻饑之敬相待如賓從而問之異丙之子與之
歸既復命而進之曰臣得賢人敢以告是也

遷運徙也今江東通言遷徙

疏皆謂後徙也大雅皇矣云帝遷明德易曰日月
運行郭云今江東通言遷徙者特驗而言也

秉拱執也為拱

疏皆謂持執也周書金縢云植壁秉牲
郭云兩手持為拱老子云雖有拱壁

厥熙興也周官○厥許金切
書曰庶績咸熙見疏皆謂興作郭云書
書舜典文云厥見周官者即周禮也笙師職
云大喪厥其樂器鄭注厥興也興謂作之

衛躒假加也詩序曰假樂加成王也餘
未詳○躒居衛切音暇

疏謂加美也郭云詩序曰假樂加
成王也者大雅假樂篇序也

廢稅赦舍也詩曰召伯所稅舍
放置○舍音捨

疏皆舍置也廢者宣八年公羊傳云廢其無聲者赦
者放置也虞書舜典云青災肆赦郭云詩曰召伯
所稅者召南
甘棠文也

棲遲憇休苦歔歔息也棲遲游息也苦勞者且止
息憇息詩歔歔息皆氣處
貌今東齊呼息為呬也○憇去例
切歔苦怪切難詞誠切呬許四切

疏皆止息也舍人曰棲遲行步之息郭云棲遲游息
也陳風衡門云衡門之下可以棲遲憇者召南甘
棠云召伯所憇休者止而息也周南漢廣云不可休
息苦者郭云苦勞者宜止息歔歔息者郭云皆氣息
貌案方言云餽消息喙息也周鄭宋沛之間曰餽
自閩而西秦晉之間或曰喙或曰餽東齊曰呬故郭
云今東齊呼
息為呬也

疏皆止息也舍人曰棲遲行步之息郭云棲遲游息
也陳風衡門云衡門之下可以棲遲憇者召南甘
棠云召伯所憇休者止而息也周南漢廣云不可休
息苦者郭云苦勞者宜止息歔歔息者郭云皆氣息
貌案方言云餽消息喙息也周鄭宋沛之間曰餽
自閩而西秦晉之間或曰喙或曰餽東齊曰呬故郭
云今東齊呼
息為呬也

疏皆止息也舍人曰棲遲行步之息郭云棲遲游息
也陳風衡門云衡門之下可以棲遲憇者召南甘
棠云召伯所憇休者止而息也周南漢廣云不可休
息苦者郭云苦勞者宜止息歔歔息者郭云皆氣息
貌案方言云餽消息喙息也周鄭宋沛之間曰餽
自閩而西秦晉之間或曰喙或曰餽東齊曰呬故郭
云今東齊呼
息為呬也

疏皆止息也舍人曰棲遲行步之息郭云棲遲游息
也陳風衡門云衡門之下可以棲遲憇者召南甘
棠云召伯所憇休者止而息也周南漢廣云不可休
息苦者郭云苦勞者宜止息歔歔息者郭云皆氣息
貌案方言云餽消息喙息也周鄭宋沛之間曰餽
自閩而西秦晉之間或曰喙或曰餽東齊曰呬故郭
云今東齊呼
息為呬也

疏皆止息也舍人曰棲遲行步之息郭云棲遲游息
也陳風衡門云衡門之下可以棲遲憇者召南甘
棠云召伯所憇休者止而息也周南漢廣云不可休
息苦者郭云苦勞者宜止息歔歔息者郭云皆氣息
貌案方言云餽消息喙息也周鄭宋沛之間曰餽
自閩而西秦晉之間或曰喙或曰餽東齊曰呬故郭
云今東齊呼
息為呬也

供時共具也

皆謂備具。時

疏

皆謂備具也。供者論語云子路共之供其音義同。時者周書費誓云時乃糗糧周頌臣工云時乃錢

鑄時序音義同共者小雅小旻云靜共爾位

謀憐惠愛也

謀帶鄭語今江東通呼為謀憐。憐音某

疏

愛謂寵惜也。方言云憐憐憐年愛也。無亡輔切。掩晉淹韓鄭曰憐晉衛曰掩汝頴之間曰憐宋魯之間曰年秦或曰憐憐通語也。故郭云憐韓鄭語今江東呼為憐無義。同惠者仁愛也。邶北風云惠而好我

姪蠶震難妯騷感訛厥動也。姪猶震也。詩曰憂心且妯無感我忱兮或寢或

訛蠶難騷厥皆搖動貌。姪音振妯音抽

疏

皆謂動作。姪者說文云姪姪動也。郭云姪猶震也。者以大雅生氏云載震載風昭元年左傳曰邑姜

方震大叔哀元年左傳曰石緡方震皆謂有身為震

故云姪猶震也。蠶者郭云蠶蠶難騷皆探動貌。小雅

采芣云春蠶爾繅荆震者大雅常武云震驚徐方。蠶者

恐動也。商頌長發云不難不疎。騷者大雅常武云徐

方釋騷蹶者大雅終篇云文王。厥厥生。云詩曰憂

心且妯者小雅鼓鍾文云無感。方者乃已南野有

死。爾文云或寢或訛。者小雅無羊文云

覆察副審也。覆校察視副長。皆所為審部。

契滅殄絕也。今江東呼刻斷物為契。斷。契苦結切。

疏 郭云覆校察視副長皆所為審部。覆者月令季春云命舟收覆舟五反。察者周書呂刑云惟察惟法。副者次長之稱。

契斷。契苦結切。今江東呼刻斷為契。斷定九年左傳曰盡借邑人之車。契軸注杜預云契刻也。

滅者小雅正月云寧或滅之
殄者大雅桑柔云不殄心憂

郡臻仍迺侯乃也迺即乃

疏乃語辭也迺乃音義同大
雅絲篇云迺慰迺止是也

油繇訓道也震書大禹謨云惠迪吉小雅巧言云秩
秩大猷猷繇音義同又周書顧命云命

汝嗣訓
繇音由

僉咸胥皆也東齊曰胥見方
言○僉七廉切

疏謂衆皆也舜典云僉曰伯禹作司空商書云咸有
一德鄭云東齊曰胥見方言者案方言云命胥皆

也自山而東五國之郊
曰僉東齊曰胥是也

育子養艾正伯長也育養亦為長正伯皆
音長○長丁文切

疏皆謂長上也郭云育養亦為長卯谷風天既生既
育鄭箋云育謂長老也孟庶長也又周書康誥云

正若曰孟侯孔安國云孟長也五侯之長者艾皆老
長也曲禮曰五十曰艾服官政六十曰耆指使正伯

皆官長大雅雲漢云以矣
庶正盤庚云邦伯師長

艾歷也長者多
更歷**疏**艾又為歷郭云
長者多更歷

歷秭算數也歷歷數也今以十億為秭論語
云何足算也○秭音姊算音筭

疏皆算數也郭云歷歷數也推律所生之數虞書大
禹謨云天之歷數在汝躬秭者周頌豐年云萬億

及秭毛傳云數萬至萬曰億數億至億曰秭郭云今
以十億為秭者以時驗而言也案論語子貢問曰

今之從政者何如子曰億斗筭
之人何足算也鄭曰算數也

歷傳也傳近○
歷音曆**疏**謂傳近也隱十一年
左傳云庚辰傳於許

艾歷規乃有相也

謂相視也公羊傳曰胥盟者何相盟也艾歷未詳願音昧

疏

謂相其也者郭云規謂相視也說文云規邪盈也郭云公羊傳曰胥盟者何相盟也者相三年文

又亂靖神弗溼治也

論語曰予有亂臣十人厥書序作

疏

皆治理也舍人曰亂義之治也孫炎曰亂治之理也云論語曰予有亂臣十人者泰伯篇文也溼書

序作洎音同耳者虞書序云帝整下土方設居方別生分類作洎作孔傳云洎治作與也言其治民之功

與故為洎作之篇亡云餘並見詩書者舜典云有能俾乂小雅苑柳云俾予靖之大雅生民云弗厥豐草

弗弗音義同

願艾育養也

汝願梁宋之間曰艾方言云

疏

願者易曰願貞吉育者易无妄象曰先王以茂對時育萬郭云汝願梁宋之間曰艾方言云者案

方言云台胎陶鞠養也晉衛燕趙曰台音願陳楚韓鄭之間曰鞠秦或曰陶汝穎梁宋之間曰胎或曰艾也

汰渾隕墜也

汰渾皆水落貌○大古大切渾胡本切

疏

皆墜落也郭云汰渾皆水落貌春秋信公十六年經云皇隕如雨

際接裴捷也

捷謂相接續也○裴所甲切

疏

郭云捷謂相接續也際者相會之捷也左傳曰爾未際也小雅苑柳云無自際焉鄭箋云際接也接

者魯子問云接祭而已謂捷速而祭也裴者未詳

忘神溢慎也

神未詳餘見詩書○忘音祕

疏

謂謹慎也忘者周書洛誥云夙夜忘祀溢者舍人曰溢行之慎周頌維天之命云假以溢我故注云

見詩書

鬱陶絲喜也

孟子曰鬱陶思君禮記曰人喜則斯陶陶斯詠詠斯猶猶即絲古今字耳絲田

疏

皆謂歡悅鬱陶者心初悅而未暢之意也云孟子曰鬱陶思君爾祖悅趙氏注云象見舜王在牀鼓琴

服然反辭曰我鬱陶思君故來爾辭也相况而慙是其情也云禮記曰人喜則斯陶陶斯詠詠斯猶者云

檀弓文鄭注云陶鬱陶也咏謳也猶當為蕭聲之誤也操謂身動搖也秦人猶操聲相近云猶即絲也

古今字耳者言禮記猶即此經絲也古今字異耳

馘齊獲也

見詩○馘古獲切齊才細切

疏

皆謂克獲也郭云今以獲賊耳為馘者大雅皇矣云攸馘安安毛傳云不服者殺而馘其左耳曰馘

魯頌泮水云在泮馘馘鄭箋云馘所馘者之左耳皆謂臨陳格殺之而取其耳也云獲未為齊者小雅大

田云此有不斂齊者未之鋪而東故云獲未為齊是並見詩

阻艱難也

皆險難也

疏

皆險難也秦風兼葭云道阻且長商書說命云非知之艱

剡矧利也

詩曰以我剡矧

疏

皆指之利也小雅大田云以我剡矧重音義同周頌載芟云有略其耜矧各音義同

允任士佞也

書曰而難任人允信也佞人似信士猶任也○任士切

疏

皆謂諂佞也允信也佞人以信任者孫炎云似可任之佞也虞書舜典云而難任人士猶任也韋

漢云何畏乎巧言令色孔壬

俾拚抨使也

皆謂使令隨從也鄭云見詩者魯頌闕宮云俾爾拚北萌切抨音

疏

皆謂使令隨從也鄭云見詩者魯頌闕宮云俾爾拚北萌切抨音

亦同此皆為使令也俾
拚押使四者又為隨從

攘仍因也皆謂因緣

疏皆因緣也費誓曰無敢寇攘鄭注云因其亡矣曰
攘攘攘音義同施博士讀曰攘周書君奭云攘我

二人郭無明說義得
兩通論語云仍舊貫

董督正也皆謂御正

疏皆謂御正也虞書大禹謨云董之用威
春秋僖公十三年左傳云謂督不忘

享孝也享祀**疏**享祀孝道也小雅信
南山云享於祖考

珍享獻也珍物宜獻穀梁傳

疏致物於尊者曰獻珍者珍物宜獻也享者周禮大
行人云朝中將幣三享鄭司農云三享三獻也郭

云穀梁傳曰諸佗公不
享觀音隱五年云人

縱縮亂也縱放亂于縮

疏縱放掣縮皆亂法也大
雅民勞云無縱詭隨

探篡倖取也書曰倖厥寶王篡者奪取也探者摸

疏郭云探者摸取也篡者奪取也李巡曰因敵曰倖
伐執之曰取注云書曰倖厥寶王者商書序云夏

師敗績湯遂從之遂伐三豎
倖厥寶王孔氏云倖取也

徂在存也此皆話訓義有反覆旁通美惡不嫌同名

疏鄭風出其東門云匪我思且鄭箋云非我思存也
徂且音義同在訓存者常語也上云徂徂也徂則

非存故郭氏引類以曉人也云美惡不嫌同名者案
隱七年公羊傳云貴賤不嫌同號美惡不嫌同辭何

休云若繼躡君亦稱即位繼統君亦
文美惡不嫌同辭是也若此篇往也死也亦稱但是
美也各有其義故
云美惡不嫌同名

在存省士察也
書曰在璿璣玉衡正思
官亦主聽察存即在

疏謂審察也虞書舜典云在璿璣玉衡以齊七政存
即在也省謂視察吾曰三省吾身士者理獄之官
亦主聽察虞書舜典
舜命皋陶云汝作士

亦主聽察虞書舜典
舜命皋陶云汝作士

烈斝餘也
晉衛之間曰葉陳鄭之
間曰烈斝五割切

疏謂遺餘也詩大雅雲漢序云宣王承厲王之烈季
巡曰斝稿才之餘也南書盤庚云若顛木之有由
葉陳鄭音義同郭云晉衛之間曰
葉陳鄭之間曰烈斝方言云

葉陳鄭音義同郭云晉衛之間曰
葉陳鄭之間曰烈斝方言云

逌迎也
公羊傳曰逌
迎也者逌者

疏謂相逢迎也郭云公羊傳曰逌者逌者此成三
年傳文案彼云晉卻克與臧孫許同時而聘于齊
蕭同叔子者齊君之母也踊于
或眇於是使跛者逌跛者眇者逌者是也引之以

證逌為迎也宣三年左傳曰
逌也周禮秋官有訝士及聘禮云厥明訝賓于館鄭
注皆云訝迎也召南鵲巢云百兩御之鄭注云御迎
也字形雖別音義實同蓋以作誅一人到茲異也當
以逌為正字
餘皆假借

證逌為迎也宣三年左傳曰
逌也周禮秋官有訝士及聘禮云厥明訝賓于館鄭
注皆云訝迎也召南鵲巢云百兩御之鄭注云御迎
也字形雖別音義實同蓋以作誅一人到茲異也當
以逌為正字
餘皆假借

證逌為迎也宣三年左傳曰
逌也周禮秋官有訝士及聘禮云厥明訝賓于館鄭
注皆云訝迎也召南鵲巢云百兩御之鄭注云御迎
也字形雖別音義實同蓋以作誅一人到茲異也當
以逌為正字
餘皆假借

證逌為迎也宣三年左傳曰
逌也周禮秋官有訝士及聘禮云厥明訝賓于館鄭
注皆云訝迎也召南鵲巢云百兩御之鄭注云御迎
也字形雖別音義實同蓋以作誅一人到茲異也當
以逌為正字
餘皆假借

元良首也
左傳曰狄人歸先
軫之元良未聞

疏謂頭首也郭云左傳曰狄人歸先軫之元者僖三
十三年狄伐晉及箕八月戊午晉侯敗狄于
缺獲白狄子先軫曰匹夫逞志於君而无討敢不自
討乎免胄入狄師死焉狄人歸其元面如生是也引
證元為首
良未詳

證元為首
良未詳

證元為首
良未詳

薦摯臻也薦進也摯至也故皆為臻之至也○薦練切

〔疏〕臻至也薦進執摯皆所以表至也

賡揚續也書曰乃賡我歌揚未詳○賡古孟切

〔疏〕相繼續也郭云書曰乃賡載歌者虞書益稷文

祔禭祖也祔付也付新死祖廟禭毀廟主○禭音鬼

〔疏〕謂先祖也說文云祔後死者合食於先祖也郭云新死者於祖廟土虞記云明日以其毀

禭之十

即尼也即猶今也尼者近也尸子曰尼近言也即尼者止也○尼女乙切〔疏〕今相近也

尼定也尼者止也〔疏〕尼詰為止止即定舍人曰尼者私之定也

邇幾暱近也暱親近也○邇音機○暱女乙切

〔疏〕皆謂始近也邇者鄭風東門之墀云其室則邇幾者聘義曰日幾中而后禮成暱者郭云親近也小雅苑柳云無自暱焉

安安坐也命之受他可切

〔疏〕安定之坐也郭云禮記曰安而后傳命者案上相見禮云凡言非對也安而后傳言鄭注云凡言謂已為君言事也受安坐也傳言猶出言也此言禮記曰安而后傳命者傳寫誤也或所見本異

貉縮綸也綸者緇也謂牽綸縮貉之○貉音陌

〔疏〕郭云綸者緇也謂牽綸縮貉之今俗語亦然據時驗而言也大雅絲葛篇云其繩則直縮板以載

貉嘆安定也皆靜定見詩

〔疏〕皆靜定見詩

皆靜定也大雅皇矣云貉其德音毛傳云貉靜也
鄭箋云德正應和曰貉嘆者皇矣文云求民之莫
莫音義同安者小雅斯于云乃安斯寢

伊維也發語伊維侯也詩曰侯誰在矣互相訓

皆發語辭轉互相訓耶谷風云伊余來暨太
雅大明云維此文王小雅六月云侯誰在矣

時是是也是來也○寔音石

是此也秦風駟騶云奉時辰牡郭云公羊傳曰寔
來者何是來也者案春秋桓五年冬州公如曹六

年春正月寔來公羊傳曰寔來者何
猶曰是人來也引之證寔是為是也

卒猷假輟也猷假木詳○卒了

比曰謂然已也卒者終詩之已也
輟止已也論語云屢屢不輟

求首在卒就終也詩曰爾先公爾首矣成就亦

皆謂終盡也求者人雅下武云出德作求郭云詩
曰爾先公爾首矣者大雅北巷阿文卒者邶風日月

云畜我不卒就者凡
事物成就亦終也

崩薨無祿卒殂落殮死也古者死亡尊卑同稱耳故尚

葬呼弘切
殮於計切

此皆死之別稱也曲禮云天子死曰崩諸侯曰薨
大夫曰卒士曰不祿庶人曰死鄭注云異死名者

為人喪其无知若猶不同然也自上顛壞曰崩薨
之聲卒終也不祿不終其祿死之言嘶也精神漸

盡也又曰壽考曰卒短折曰不祿鄭注云祿謂德行
任為大夫士而不為者老而死從大夫之稱少而死

從之稱此云無祿者即彼之不祿也但落者季巡
曰但落堯死之稱郭云古者死亡尊卑同稱耳故尚

書堯曰殂落舜曰陟方乃死皆謂書異典文也謂
之殂落者蓋殂為往也言人命盡而往落者若草木
葉落也殂者案隱九年左傳云喪我
師前後擊之盡殂杜注云殂死也

爾雅注疏卷之一

