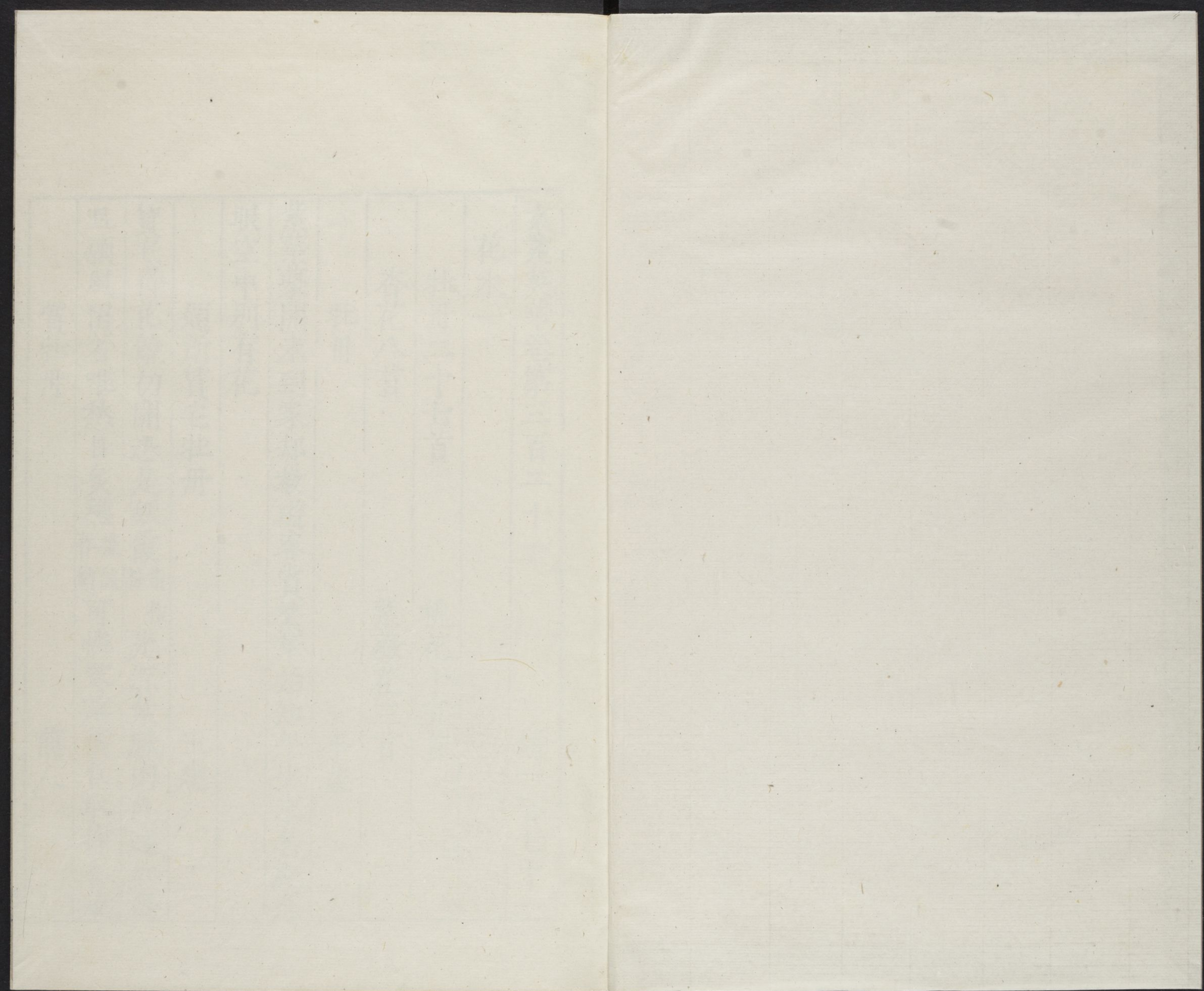


T5236.05/4462

69

CHINESE - JAPANESE LIBRARY OF
HARVARD - YENCHING INSTITUTE
AT HARVARD UNIVERSITY
JAN 20 1940



來苑英華卷第三百二十一

詩一百七十一

花木一

牡丹二十七首

桃花十五首

杏花八首

紫薇花三首

牡丹

李益

紫萼藜開未到家却教遊客賞繁華始知年少求名處滿
眼空中別有花

題所賃宅牡丹

王建

賃宅得花競初開恐是妖霞集作粉光深紫膩肉色遠紅嬌
且願風留著唯愁日多焦樵詠作銷可憐零落葉收取作香燒

賞牡丹

前人

哈佛大學哈佛燕京圖書館珍藏

此花名價別開艷益皇都香逼苓菱疑死紅燒躑躅枯軟
光籠細脉妖色暖鮮膚滿蓋攢黃粉含稜縷絳蘇好和薰
御服堪畫入宮圖晚態愁新婦殘粧望病夫教人知箇數
留客賞斯須一夜輕風起千金買亦無

戲題牡丹

韓愈

幸自同開俱隱約何須相倚闥輕盈陵晨併作新粧面對
客偏含不語情雙燕無機來拂畧集作還遊蜂多思正經
營長年是事皆拋盡集作棄今日欄邊暫眼明

唐郎中宅與諸公同飲酒看牡丹 劉禹錫

今日花前飲甘心醉數盃但愁花有語不為老人開

以下三篇並見集本

渾侍中牡丹

前人

徑尺千餘朵人間有此花今朝見顏色更不向諸家

賞牡丹

前人

庭前芍藥妖無格池上芙蓉淨少情唯有牡丹真國色花
開時節動京城

惜牡丹花二首

白居易

惆悵階前紅牡丹晚來唯有兩花集作枝殘明朝風起應吹

盡夜惜衰紅把火看

二

寂寞菱紅低向雨離披破艷散隨風晴天集作明落地猶惆

悵何況飄零泥土中

牡丹

錦帷集作帷初卷衛夫人典畧云夫子見南子南子在錦帷之中繡被猶堆

越鄂君垂手亂翻雕玉珮細腰頻舞集作招腰爭舞鬱金裙石家

蠟燭何曾剪荀令香爐可待薰我是夢中傳彩筆欲書花

片集作葉寄朝雲

同前

絕代秣西子眾芳唯牡丹月中虛有桂天上謾誇蘭夜濯

金波滿朝傾玉露殘性應輕菡萏根本是琅玕奪日霞千

片陵風綺一端稍宜經一作霑宿雨徧覺耐春寒見說開元

歲初令植御欄貴妃嬌欲比侍女妬羞看巧類鴛鴦織光

積射月團漸移公子第還種杏花壇豪士傾囊買貧

素藏梧際鳳枝動鏡中鸞似笑賓初至如愁酒欲

詩人忘芍藥釋子媿梅檀酷烈宜名壽姿容想姓潘素光

翻鷺羽丹燄絕鷄冠驚拂驚還語蜂貪困未安儻令紅臉

笑兼解翠眉攢少長呈連萼嬌矜寄合歡息肩移九軌無

脛到千官日耀香房折風披藥粉乾好酬青玉案稱貯碧

冰盤壁要連城與珠堪十斛判更思初甲拆那得異泥蟠

騷詠應遺恨農經祗粗刊魯般雕不得延壽筆將殫醉客

同攀折佳人惜犯干始知來苑囿全勝在林巒泥澤當澆

洒庭除又綽寬若將桃李並方覺効嘖難

牡丹二首

温庭筠

輕陰隔翠帏宿雨泣晴暉醉後佳期在歌餘舊意非蝶繁

輕粉住蜂重抱香歸莫惜薰爐夜因風到舞衣

二

水漾晴紅壓疊波曉來金粉覆庭莎裁成艷思偏應巧分
得春光最數多欲綻似含雙靨笑正繁疑有一聲歌華堂
客散簾垂地想凭欄下歛翠蛾

同前四首

薛能

異色稟陶甄常疑主者偏衆芳殊不類一笑獨奢妍顛折
羞含嬾蓀虛隱陷圓亞心堆勝被美色艷於蓮品格如寒
食精光似少年種堪收子子價合易賢賢迥秀應無妬奇
香稱有仙深陰宜映幕富貴助開筵蜀水爭能染巫山未
可憐數難忘次第立困戀傍邊逐日愁風雨和星祝夜天

且從留盡賞離此便歸田

二乾符二年并作

萬朶照初筵狂遊憶少年曉光如曲水顏色似西川白向
庚辛受朱從造化研衆開成伴侶相笑極神仙見焰寧勞
火聞香不帶煙自高輕月桂非偶賤池蓮影接彫盤動藜
遭惡草偏招歡憂事阻就卧覺情牽四面宜綈錦當頭稱
管絃泊來鸞定憶紛擾蝶何煎蘇息承朝露滋榮仰霽天
壓欄多盡好敵國貴宜然未落須迷醉因茲任病纏人誰
知極物空負感麟篇

三

去年零落暮春時淚濕紅牋怨別離

一作常恐便同

如

乃成

巫峽散因何重有武陵期傳情每向馨香得不語還應彼此知只欲欄邊安枕席夜深閑共說相思

四

牡丹愁為牡丹饑自惜多情欲瘦羸濃艷冷香初蓋後好風乾雨正開時吟蜂遍坐無閑藥醉客曾偷有折枝京國別來誰占翫此花光景屬吾詩

同前二首

韓琮

桃時杏日不爭濃葉帳陰成始放紅曉艷遠分金掌露暮香深惹玉堂風名移蘭杜千年後貴擅笙歌百醉中如夢如仙忽零落暮霞何處綠屏空

二詠未開者

花何處藏盡在牡丹芳嫩葉包金粉重葩結繡囊
巫山夢簾開景陽粧應恨年華促遲遲待日長

觀江南牡丹

張璠

北地花開南地風寄恨還與客心同群芳盡怯千般態幾醉能銷一番去聲紅舉世祇將華勝實真禪元喻色為空近年明主思王道不許新栽滿六宮

僧院牡丹

陳標

琉璃地上開紅艷碧落天頭散曉霞應是向西無地種不然爭肯重蓮花

牡丹

羅鄴

落盡春紅始見雜詠花作着花時比屋事豪奢買栽池館恐無

文苑英華 卷一百一十五
地看到子孫能幾家門倚長衢攢繡轂雜詠作靴怪籠輕日護
香霞歌鍾蒲座爭觀賞肯信流年鬢有華

同前二首

似共東風別有因絳羅高捲不勝春若教解語應傾國任
是無情亦動人芍藥與君為近侍芙蓉何處避芳塵可憐
韓令功成後辜負穠華過此身

二虛白堂前相傳云白傳手植在錢塘

欲詢往事柰無言六十年來此託根香燠幾飄袁虎扇格
高長對孔融樽曾憂世亂陰難合且喜春殘色尚存莫背
攔干便相笑與君俱受主人恩

牡丹

裴說

數朵欲傾城集作色堪驚安同桃李榮未嘗貧處見不似地中

生此物疑無價當春獨有名遊蜂與蝴蝶來往自多情

裴給事宅白牡丹

盧綸

長安豪貴惜春殘爭翫街西詩選作爭賞新開紫牡丹別有玉盤

承露冷無人起就月中看

白牡丹

王貞白

穀雨洗纖素裁為白牡丹異香開玉合輕粉泥銀盤時貯
露華濕宵傾月魄寒家人淡粧罷無語倚朱欄

桃花

奉和詠龍門桃花

蕭愨

舊聞開露井今見植龍門樹少知非塞花高異小園論時

應未發故欲影歸軒抵言輕初學記作經摘罷猶勝逐風翻

詠桃 唐太宗

禁苑春暉麗花溪綺樹裝綴條深淺色點露參差光向日
分千笑迎風共一香如何仙嶺側獨秀隱遙芳

望人家桃花 賀知章

山源夜雨度仙家朝發東園桃李花桃花紅兮李花白照
灼城隔復南陌南陌青樓十二重春風桃李誰為容棄置
千金輕不顧踟躕五馬謝相逢徒言南國容華晚遠疑嘆
西家飄落遠的皪長春明光殿氛氲半入披香苑苑裏珍
木元自奇黃金作葉白銀枝千年萬歲不凋落還將桃李
更相宜桃李從來露井傍成蹊結影矜艷陽莫道春光不

可憐會持仙實薦君王

解中見桃花南枝已開北枝未發因寄杜副端

劉長卿

何意同根本開花每後時應緣去日遠獨自發春遲結實
恩難忘去聲集作望無言恨豈知年光不可待空羨向南枝

入百丈澗見桃花晚開 前人

百丈深澗裏過時花欲妍應緣地勢下遂使春風偏

晚桃花 白居易

一樹紅桃匝拂池竹遮松蔭晚開時非因斜日無由見不
是閑人豈得知寒地生材遺較易貧家養女嫁常遲春風

集作深欲落誰憐惜自待即來折一枝

大林寺桃花

前人

人間四月芳菲盡，山寺桃花始盛開。
長恨春歸無覓處，不知轉入此中來。

華陽觀桃花時招李六十遺飲見二百三十七卷 前人

玄都觀栽桃十韻 章孝標

驅使鬼神功，攢栽萬樹紅。
薰香丹鳳闕，粧點紫瓊宮。
寶帳重遮日，妖金遍累空。
色燃燒藥火，影舞步虛風。
粉撲青牛過，枝驚白鶴冲。
拜星春錦上，服食晚霞中。
碁局陰長合，簫聲秘不通。
艷陽迷俗客，幽邃失壺公。
根柢終盤石，桑麻自轉蓬。
求師飽靈藥，他日訪遼東。

金谷園桃李 許渾

花_在舞樓空，年年依舊紅。
淚光停曉露，愁態倚春風。
關_處妾先死，落時君亦終。
東流兩三集作兩片，應到一作在夜泉中。

桃花 薛能

春色是天種，千年豈易逢。
開齊全未落，繁極欲相重。
冷濕朝如澹，晴乾晚更濃。
風光新社燕，時節舊春鴻。
籬落歌臨竹，亭臺盡間松。
亂緣堪羨蟻，深入不如蜂。
有影宜暄照，無言自冶容。
洞連非俗世，蹊盡接仙蹤。
子熟河應變，根盤土已封。
西王潛愛惜，東朔恣偷從。
醉席眠英好，題詩戀境慵。
芳菲聊一望，何必是臨邛。

敷水小桃盛開因題 溫庭筠

敷水小橋東，娟娟一作消消照露叢。
所嗟非勝地，堪恨是春風。

二月艷陽郎一枝惆悵紅定知留不住吹落路塵中

反生桃花發因題

前人

病眼逢春四壁空夜來山雪破東風未知王母千年熟且
共劉郎一笑同已落又開橫晚翠似無如有帶朝紅僧虔
蠟炬高三尺莫惜連宵照露叢

小桃

鄭谷

和煙和雨遮敷水映竹映村連灞橋一作陵撩弄春風柰寒

冷到頭贏得杏花嬌一作憎

桃花

羅隱

暖觸衣襟漠漠香間梅遮柳不勝芳數枝艷拂文君酒半
里紅歌宋玉墻盡日無人疑怨望有時經雨乍婁涼舊山

還如此迴首東風一斷腸

杏花

古苑杏花

張籍

廢苑杏花在行人愁過集作到時獨開新墜底半露舊燒枝

晚色連荒轍低陰覆折碑濛濛集作茫茫古陵路集作下春盡又

誰知

杏園花下贈劉郎中

白居易

恠君把酒偏惆悵曾是貞元花下人自別花來多少事東
風二十四迴春

酬白樂天杏花園

劉禹錫

二十餘年作逐臣歸來還見曲江春遊人莫笑白頭醉老

醉花間能一作幾人

同前

元稹

劉郎不用閑惆悵且作花間共醉人
筭得貞元舊朝士幾員同見太和春

右三篇又見第二百四十五卷前已削去而存于此

同白侍郎杏園贈劉郎中

張籍

一去瀟湘頭已集作白今朝始見杏園雜詠作苑春從來遷客

應無數重到花前有幾人

杏花

溫庭筠

紅花初綻雪花繁重疊高低滿小園
正見盛時猶悵望豈堪開處已續翻情為世累
詩千首醉是吾鄉酒一罇

歌春日午出牆何處隔朱門

同前

李隱商

上國昔相值亭亭如欲言異鄉今暫賞
脉脉豈無恩拔少風多力墻高月有痕
為含無限思集作遂到不勝繁仙子

王京路主集作人金谷園幾時醉碧落誰伴過
黃昏鏡拂

鉛華膩鑪藏桂燼温終應催竹葉先擬詠
桃根莫學啼成血從教夢寄魂吳王採香
逕失路入煙村

同前

鄭谷

不學梅欺一作雪輕紅照碧池小桃新謝後
雙燕恰集作

來時香屬登龍客集作煙籠宿蝶枝臨軒
湏貌音取風雨

易離披

紫薇

郡齋有紫薇雙本自朱明接于徂暑其花芳馥數
旬猶茂庭宇之內迥無其倫予嘉其美而能久

因詩紀述

楊於陵

晏朝受明命維夏走天衢逮茲三伏候息駕萬里途省躬
既跼蹐結思多煩紆簿領幸無事宴休誰與娛內齋有嘉
樹雙植分庭隅綠葉下成幄紫花紛若鋪檣霞晚舒艷凝
露朝垂珠炎沴晝方鑠幽姿閑且都夭桃固難匹芍藥寧
為徒懿此時節久詎同光景驅陶甄試一致品彙乃散殊
濯質非受彩無心那奪朱粵予負羈繫留賞益踟躕通夕
靡云倦西南山月孤

奉和侍郎二丈

四字集作抑
州楊侍郎

翫郡齋紫薇花十四

韻

幾年丹霄上出入金華省暫別萬年枝看花桂陽嶺南方
足竒樹公府成佳境綠陰交廣除明艷透蕭屏雨餘人吏
散驚語簾櫳靜懿此含晚芳脩然忘簿領紫茸垂組綬金
纒攢鋒穎露溽暗傳香風輕徐就影苒弱多意思從容占
時一作光景得地在侯家移根近仙井開罇好疑睇倚瑟仍
回頸遊蜂駐綵冠舞鶴迷煙頂興生紅藥後愛與甘棠並
不學天桃姿浮勞在俄頃

臨發崇讓宅紫薇

李商隱

一樹濃姿獨看來秋庭暮雨類輕埃不先搖落應有待已

文苑英華卷第三百二十一
欲別離休更開桃綬含情依露井柳綿相憶隔章臺天
地角同榮謝豈要移根上苑栽

文苑英華卷第三百二十一

文苑英華卷第三百二十二

詩一百七十二

花木二

梅花二十首

芙蓉花九首

蓮荷七首

石榴八首

海棠七首

玫瑰二首

玉蘂二首

薔薇四首

菊花十二首

蜀葵四首

梅花

雪裏覓梅花

梁簡文帝

絕訝梅花晚爭來雪裏窺下枝低可見高處遠難知俱羞
惜晚露相讓道腰羸定須還剪綵學作兩三枝
以下六篇並見初學

梅花

吳筠

梅性本輕蕩世人相陵賤故作負霜集作雪花欲使綺羅見
但願深相知千摧非所戀

早梅

何遜

兔園標物序驚時最是梅御霜當路發映雪擬寒開枝橫
却月觀花逸陵風臺朝灑長門泣夕駐臨邛杯應知早飄
落故逐上春來

和孔中丘雪裏梅花

王筠

水泉猶未動庭樹已先知翻光同雪舞落素混一作泊冰池
今春競時發猶是昔年枝唯有長顛顛對鏡不能窺

同蕭左丞詠摘梅花

庾肩吾

窓梅朝始發庭雪晚初消折花牽短樹攀叢入細條垂冰
溜玉手含刺冒春腰遠道終難寄馨香徒自饒

梅花

庾信

常年臘月半已覺梅花開不信今春晚俱來雪裏看樹動
懸冰落枝高出手寒早知覓不見真悔着衣單

在蜀正朝摘梅

張說見集本

蜀地寒猶煖正朝發早梅偏驚萬里客已復一年來

庭梅

張九齡

芳意何能早孤榮亦自危更憐花帶弱不受歲寒移朔雪
那相妬陰風已屬吹馨香雖尚爾飄蕩復誰知

和常州崔使君詠後庭梅二首 孫逖

聞唱梅花落江南春意深更傳千里外來入越人吟弱幹
紅粧倚繁香翠羽尋庭中自公日歌舞向芳陰

二

梅院重門掩遙遙歌吹邊庭深人不見春至曲能傳花落
彈碁處看來薦枕前使君停五馬行樂此中偏

官舍早梅

張謂

堦下雙梅樹春來畫不成晚時花未一作易落陰處葉難生

摘子防人到攀枝畏鳥驚風光先占得桃李莫相輕

早梅

戎昱

一樹寒梅白玉條迴臨村路傍溪橋不知絕句時選作應綠近水

花先發疑是經春一作冬雪未銷

和薛秀才尋梅花同飲見贈 白居易

勿驚林下發寒梅便試花前飲冷盃白馬走迎詩客去紅
筵鋪待舞人來歌聲怨處微微落酒氣薰時旋旋開若到

歲來集作寒無雨雪猶應醉得兩三迴

梅

杜牧見集本

輕盈照野水掩斂下瑤臺妬雪聊相比欺春不逐來偶同
佳客見似為凍醪開若在秦樓畔堪為弄玉媒

酬崔八早梅有贈兼見示之什 李商隱

知訪寒梅過野塘久留金勒為迴腸謝郎衣袖初翻雪荀
令薰鑪更換香何處拂曾資蝶粉幾時塗額藉蜂黃維摩

一室雖多病要舞集作亦要天花作道場特余在惠祥上人講下故崔落句梵王宮

地羅舍宅賴許時時聽法來

人日梅花病中作

李群玉

去年今日湘西寺獨把寒梅愁斷腸今年此日江邊宅臥
見瓊枝低壓墻半落半開臨野岸團情團思醉韶光玉麟
寂寂飛斜月素艷亭亭帶雜詠作對夕陽已被兒童苦攀折更
遭風雨雜詠作雪損馨香洛陽桃李漸撩亂回首行宮春景長

江梅

鄭谷見集本

歸不得醉艷立如痴和雨和烟折含情寄所思

前人

江國正寒春信穩嶺頭枝上雪飄飄何言落處堪惆悵直
是開時也寂寥素艷照罇桃莫比孤香粘袖李須饒離人
南去腸應斷片片隨鞭過楚橋

梅花

羅隱

吳王醉處十餘里照野集作夜拂衣今正繁經雨不隨山鳥
散倚風疑共路人言愁憐粉艷飄歌席靜愛寒香撲酒罇
欲寄所思無好信為君惆悵又黃昏

人日新安道中見梅花

其年以徐冠停舉

前人

長途酒醒臘天寒嫩菜香英撲馬鞍不上壽陽公主面憐
君開得却無端

芙蓉

賦得涉江採芙蓉

梁孝元帝

見初學記

江風當夏清桂楫逐流縈初疑京兆劔復似漢冠名荷香
風送遠蓮影向根生葉卷珠難溜花舒紅易輕日暮鳧舟
滿歸來度錦城

同前

孔德紹

蓮舟泛錦積極目眺江干沿流楫渡易逆浪取花難有霧
疑川廣無風見水寬朝來採摘倦詎得久盤桓

同心芙蓉

朱超

青山麗朝景玄峯朗月

類聚作夜

光未及清池上紅蕖並出房

日分雙蒂影風合兩花香魚驚畏蓮折龜上礙荷長雲雨

流輕潤草木應嘉祥徒歌江上

類聚作涉江

曲誰見緝為裳

同前

灼灼荷花瑞亭亭出水中一莖孤引綠雙影共分紅色
歌人臉香亂舞衣風名蓮自可念况復兩心同

芙蓉

辛德源

洛神挺凝素文君拂艷紅麗質徒相比鮮姿

樂府作彩

難兩同

光臨照波日香隨出崖風涉江良自遠託意在無窮

採芙蓉

唐太宗

見初學記

結伴戲方塘攜手上雕航船移分細浪風散

動浮香

游鶯無定曲驚鳧有亂行蓮稀釧聲斷水廣棹歌長棲鳥
還密樹泛流歸建章

秋朝木芙蓉

李嘉祐

水面芙蓉秋已衰繁條倒是着花時平明露滴垂紅臉似
有朝愁集作暮落悲開

闕下芙蓉

包荷見類詩

一人理國致昇平萬物呈祥助聖明天上河從闕下過江
南花向殿前生慶雲垂蔭開難落湛露為珠滿不傾更對
樂懸張篋簾歌工欲奏採蓮聲

重臺芙蓉

李德裕

芙蓉含露時秀色波中溢玉女攏集作朱裳重重映皓質
晨霞耀丹景雜詠片片明秋日蘭澤多衆芳妍姿不相匹

蓮荷

秋池一株蓮

弘執恭

秋葉皆虛落凌波獨吐紅託根方得所未肯即從風

重臺蓮

李紳

綠荷舒卷涼風曉紅萼開縈紫的重游女漢臯爭笑臉二
妃湘浦並愁容自含秋露貞姿潔不曉春妖冶態稔終恐
玉京仙子識却持歸種碧池中

南池嘉蓮

姚合

芙蓉池裏一作葉田田一本雙枝集作照碧泉濃麗集作
共妍香各散東西分艷葉相連自知政術無他異縱是禎
祥亦偶然四野人聞皆盡喜爭來入郭看嘉蓮

永樂殷堯潘明府縣池嘉蓮詠

雍陶

青蘋白石匝蓮塘水裏蓮開帶瑞光露濕紅芳雙朶重風

搖綠帶一枝長同心梳子徒誇艷合穗嘉禾豈解香不獨
豐祥先有應更宜花縣對潘郎

荷花

李商隱

都無色可並不奈此香何瑤席乘涼設金羈落曉集作晚過

覆集作回衾燈照綺渡鞦韆水沾羅預想秋前集作前秋別離居夢

權歌

和太常杜少卿東都脩竹里有嘉蓮

温庭筠

春秋罷注真銅龍舊宅嘉蓮照水紅兩處龜巢清露裏一
時魚躍翠莖東同心表瑞荀池上半面粉粧樂鏡中應爲
臨川多麗句故持重艷向西風

蓮葉

鄭谷

移舟水濺差差綠倚檻風斜集作搖柄柄香多謝浣沙集作溪

人莫集作不折雨中留得蓋鴛鴦

石榴

摘安石榴枝贈劉孝威

塗林安石榴也

王筠

中庭有奇樹當戶發華滋素莖表朱實綠葉厠紅蕤旣標

大冲賦復見安仁詩宗生仁壽殿族代疑作茂河陽湄有美

清淮比如玉又如龜退書寫蟲篆進對多好辭我家新置

側新置側可求不難識相望阻盈盈相思滿曾臆高枝爲

君採請寄西飛翼

石榴

孔紹

可惜庭中樹移根逐漢臣只爲來時晚開花不及春

詵郡齋海榴

宋之問

澤國韶氣早開簾延霽天野禽宵未轉山蜚畫仍眠目茲
海榴發列映巖楹前熠燿禦風靜歲蕤含景鮮清晨綠堪
佩亭午丹欲然昔忝金闕籍嘗見玉池邊木若宗族地更
逢榮耀全南金雖自貴賀一作賞詎一作誰能遷撫躬萬里
絕豈染一朝妍從祿滯還郡賞疑作常是惜流年越俗鄙章
甫捫心空自憐

同和詠樓前海石榴二首

孫逖

客自新亭郡朝來數物華傳居妓樓好初落海榴花露色
珠簾映香風粉壁遮更宜林下雨日晚逐行車

二

海上移珠木樓前詠所思遙聞下車日正在落花時舊綠

香行蓋新紅洒步碁疑作碁從來寒不易終見久逾滋

題韋潤州後亭海榴

李嘉祐見集本

江上年年小雪遲年光獨報海榴知寂寂山城風日暖謝
公含笑向南枝

韋中丞西廳海榴

皇甫丹

海流爭讓候榴花犯雪先開內史家末客朝朝鈴閣下從
公步履翫年華

題山石榴花

白居易見集本

一叢千朶壓闌干剪碎紅綃却作團風嫋舞腰香不盡露

銷粧臉淚初新一作乾薔薇帶刺攀常懶
函苔生泥翫亦難
不及此花簷戶下任人採弄盡上人看

海棠

左掖海棠詠

王維

閑洒堦邊草輕隨箔外風黃鶯弄不足銜向集作未央宮

海棠

海邊佳樹生奇彩知是仙山取得栽
瓊葉籍中聞閬苑紫芝圖上見蓬萊
淺深芳萼通宵換委積紅英報晚開
寄語春園百花道莫爭顏色泛金杯

海棠

薛能

酷烈復離披玄功莫我知青苔特疑長處暮柳間開時

醉遊人插連陰彼叟移晨前清露濕晏後惡風吹香少
何許妍多盡半遺鳥蘇連水脉庭綻粒松枝偶泛因沉視
閑飄欲亂碁遶山生玉壘和郡遍坤維負賞一作休飲
牽吟分失飢明年應不見留此贈巴兒

題磁嶺海棠花

温庭筠

幽態竟誰賞歲華空與期鳥迴香盡處泉照艷濃時
蜀彩淡搖拽吳粧低怨思王孫又誰恨惆悵下山遲

擢第後入蜀經羅村溪路見海棠盛開偶有題詠

鄭谷

上國休誇紅杏花深溪自照綠苔磯一枝低帶流鶯睡數
片狂隨集作舞蝶飛堪恨路長移不得可無人與畫將歸

手中已有新春桂多謝烟香更惹集作衣

海棠

前人

春風用意勻顏色銷得攜觴與賦詩艷麗最宜新着雨嬌
嬌全在欲開時莫愁粉雜詠作淺黛臨窓嬾梁廣丹青點筆遲
朝醉暮吟看不足羨他蝴蝶宿深枝

蜀中賞海棠

前人

濃澹芳春滿蜀鄉半隨風雨斷鶯一作人腸浣花溪上堪惆
悵子美無情為發揚

玫瑰

奉和中書李舍人昆季詠玫瑰花寄徐郎中

盧綸

獨鶴寄烟霜雙鸞思晚芳舊陰依謝宅新艷出丘墻
搖輕露鶯銜入夕陽雨朝勝濯錦風夜劇焚香斷燒千里
焰孤霞一片光密來驚葉少動處覺枝長布影期高賞留
春為遠芳嘗聞贈瓊玖叨和愧登堂

同前

司空曙

仙吏紫薇郎奇花共翫芳攢星排綵帶照眼發和光暗妬
翻堦藥遙連直署香透枝蜂遶易礙刺鳥銜妨露濕凝衣
粉風吹散藥黃蒙籠珠樹合煥爛錦屏張留客容看竹思
人比愛棠如當一作傳採蘋詠遠思滿瀟湘

玉蘂

唐昌觀玉蘂

武元衡見集本

琪樹年年玉蘂新
洞宮長閉彩霞春
日暮落英鋪地雪
獻花無復九天人

唐昌觀玉蘂花詠

楊巨源

晴空素艷照霞門
香洒天風不到塵
持贈昔聞將白雪
蘂珠宮上玉花春

門字可疑別本作照霞新

薔薇

劉侍中宅盤花紫薔薇

章孝標

真宰偏饒麗景家
當春盤出帶根霞
從聞一孕朝衣色
免踏塵埃看雜花

薔薇

朱慶餘

遊架

雜詠作四面

垂條密浮陰
入夏清綠攢
傷手刺紅墮
斷腸

英粉著蜂鬚
膩光凝蝶翅
明雨來雜詠作中看亦好
况復值初晴

朱秀才庭際薔薇

方干

繡難相似畫難成
明媚鮮妍絕比倫
露壓盤條方到地
風吹艷色欲燒春
斷霞轉影侵西壁
濃麝分香入四鄰
看取後時歸故里
爛花須讓一作庭花錦衣新

臨水薔薇

李群玉

堪愛集作恨復堪傷
無情不久長
浪搖千臉淚集作笑風舞一

身香集作叢芳後押香字似濯文君錦
如啼一作漢女粧
所思雲雨

外何處寄馨香

菊花

賦得殘菊花

唐太宗

階蘭疑曙霜岸菊照晨光
露濃晞曉笑風勁搖殘香
細葉雕輕翠圓花飛碎黃
還待初學記今歲色復結後年芳

秋菊

駱賓王

擢秀三秋晚開芳十步中
分黃俱笑日舍翠共搖風
碎影涵流動浮香隔岸通
金翹徒可泛玉學竟誰同

東園翫菊

白居易

少年昨已去芳歲今又闌
如何寂寞意復此荒涼園
園中獨立久日淡風露寒
秋蔬盡蕪沒好樹亦凋殘
唯有數叢菊新開籬落間
携觴聊自集作酌為爾一留連
憶我少小日易為興所牽
見酒無時節未飲已欣然
近從年長來漸

覺取樂難常恐更衰老
彊醉集作亦無歡顧謂爾菊花後
時何獨鮮誠知不為我借爾暫開顏

和錢員外早冬翫禁中新菊

前人

禁署寒氣遲孟冬菊初一作折新黃
間繁綠爛若金照碧仙郎小隱日集作心似陶彭澤
秋憐潭上看日慣籬邊摘今來此地賞野意潛自適
金馬門內花玉山峯下客寒芳引清句吟賞集作烟景夕
賜酒色偏宜握蘭香不敵淒淒百卉死歲晚冰霜積
有此花開時集作惟有殷勤助君惜此花開

菊

釋無可

東籬搖落後密艷被寒催
夾雨驚新折經霜忽盡開
野香盈客袖禁藥泛天杯
不共春蘭並悠揚遠蝶來

菊

李商隱

暗暗澹澹紫融融冶冶黃陶令籬邊色羅含宅裏香幾時
禁重露實是怯斜集作殘陽願汎金鸚鵡昇君白玉堂

野菊

前人

苦竹園南椒塢邊微香冉冉淚涓涓已悲節物同寒鴈忍
委芳心與暮蟬細路獨來當此夕清罇相伴省他年紫雲
一作微新苑移花處不取霜栽近御筵

詠夾逕菊

薛能

夾逕盡黃英不通人並行幾曾相對綻元自兩行生叢比
高低等香連左右并畔搖風勢斷中夾日華明間隔
隔交橫蝶亂橫頻應泛柔落摘處近前楹

白菊

許棠

漸尚雪霜姿非關落帽期香飄風外別影到月中疑發在
林凋後繁類詩作開當露冷時人間稀有此自古乃無詩

十日菊

鄭谷

節去蜂愁蝶不知曉來集作庭還繞折花集作殘枝自綠今日
人心別未必秋香一夜衰

白菊

張蠩

秋天木葉乾猶有白花殘舉世稀栽得豪家却盡看片苔
相映綠諸卉獨宜寒幾度攜佳客登高欲折難

菊

羅隱

籬落歲云晏集作暮數枝聊自芳雪裁織蘂密金折小苞香

千載白衣酒一生青女霜春叢莫輕薄彼此有行藏

蜀葵

黃蜀葵

薛能

嬌黃新嫩

類詩作藥

欲題詩盡日含毫有所思記得玉人初病

較

類詩作藥

道家装束厭禳時

黃蜀葵

崔涯

野欄秋景晚疎散兩三枝嫩葉

類詩作碧

淺輕態幽香閑澹姿

露傾金盞小風引道冠欹獨立悄無語清愁人詎

類詩作不知

蜀葵

陳標

眼前無奈蜀葵何淺紫深紅數百窠能共牡丹爭幾許得

人輕處祗緣多

蜀葵詠

綠衣去地紅倡倡薰風似舞諸女郎南溱蕩子婦無賴錦

機春夜成文章

文苑英華卷第三百二十二

文苑英華卷第三百二十三

詩一百七十三

花木二

山花二首

刺桐花五首

看花四首

惜花七首

殘花二首

雜花二十五首

柳花三十二首

山花

山花

錢起

山花照塢復燒溪樹樹枝盡可迷野客未來枝畔立流
鶯已向樹邊啼從容只是愁風起眷戀常須向日西別有
妖妍勝桃李攀來折去亦成蹊向日類詩

題友人山花

方干

平明方盡圻集作笑盡為得好風吹不見移來日先愁花去時

濃香薰疊葉繁朵壓卑類聚枝來集作看皆終夕遊蜂似

集作自有期

刺桐

泉州刺桐花詠五首兼呈趙使君

陳陶

海曲春深滿郡霞越人多種刺桐花可憐虎竹西樓色錦

帳三千阿母家

二

石氏金園無此艷南都舊賦乏靈材只因赤帝宮中樹丹

新銜出世來

三

猶倚小艷夾通衢晴日薰風笑越姝只是紅芳移不得刺

桐屏障滿中都

四

不勝攀折悵年華紅樹南看見海涯故國春風歸去盡何

人堪寄一枝花

五

赤帝常詩選作嘗聞海上遊三千幢蓋擁炎州今來樹似離宮

色紅翠斜欹詩選作十二樓

看花

韋員外東齋看花

李端

入花凡幾步此樹獨相留發艷紅枝合垂烟綠水幽併開
偏覺好未落已看愁一到芳菲下空貽兩鬢秋

夏日裴員外西齋看花

楊巨源

笑向東一作南來客看花狂在前始知清夏月更勝艷陽天

露濕呈粧汗風吹畏火燃蔥蘢和葉盛爛熳壓枝鮮紅翠

當鈴閣清香到玉筵蝶栖驚曙色鶯語滯一作帶晴烟得地

殊堪賞過時倍覺妍芳菲遲最好唯是謝家憐

共友人看花

羅鄴

愁將百一作萬里身來伴看花人何事獨惆悵故園還又春

看花

前人

花開只恐看花遲看了愁多詩選作如未看時家在楚鄉身在

蜀一年春色負歸期

惜花

惜花吟

鮑君微

枝上花花下人可憐顏色俱青春昨日看花花灼灼今朝

看花花欲落不如盡此花下歡莫待春風總吹却鶯歌蝶

舞韶光長紅爐煮茗松花香粧成罷吟恣遊後獨把芳枝

歸洞房

山中惜花

王建

忽看花漸稀罪過酒醒遲尋覓風來處驚悵夜落時遊絲

纏故葉宿葉守空枝開取當軒地年年樹底期

惜花

于鵠

夜來花落盡偏惜兩三枝早起尋稀處閑眠記落時
葉焦蜂自散帶折蝶還稀攀看殷勤別明年更有期

荆南陪楚尚書惜落花

前人

老大看花長不足沿江尋得一枝紅黃昏人散東風起吹
落誰家明月中

惜落花

白居易

夜來風雨急無復舊花林枝上三分落園中一寸深日斜
啼鳥思春盡老人心莫恠添盃飲情多酒不禁

惜落花贈崔二十四

前人

漠漠紛紛不奈何狂風急雨兩相和晚來悵望君知否
枝

上稀疎地上多

惜花

可憐天

集作妍

艷正當時剛被狂風一夜吹今日流鶯來舊

處百般言語泥

集作啼

空枝

殘花

翫殘花

楊發

十月濃芳一歲程東風初急眼偏明低枝似泥幽人醉莫
道無情似有情

殘花

已嘆良時晚仍悲別酒催暖芳隨人薄殘

集作輕

片逐風迴

黛斂愁歌扇粧紅

集作殘

泣鏡臺繁陰莫矜銜終是共塵埃

雜花

夏中崔中丞宅見海紅搖落後一花獨開

何事一花殘閑庭百草闌綠滋經雨發紅艷隔林看竟日
餘香在過時獨秀難共憐芳意晚秋露未湏團集作

茂葵花歌

劉春虛

附見岑參集

昨日一花開今日一花開今日花正好昨日花已老人生

不得長

集作恒

少年莫惜床頭沽酒錢有錢向酒家君不見

茂葵花

雲陽寺詠石竹花

司空曙

一自幽山別相逢此寺中高低俱出

集作有

葉深淺不分意

野蝶難爭白庭榴暗讓紅誰憐芳最久春露到秋風

同耿緯司空曙二拾遺詠韋員外東齋花樹

盧綸

綠砌紅花樹狂風獨未吹光中如有焰密處似無枝鳥動

香重發人愁影屢移今朝數片落為報員外知

花

一字至七字

張南史

花花深淺芬葩凝為雪錯為霞鶯和蝶到苑占宮遮已迷

金谷路頻駐玉人車芳草欲陵芳樹東家半落西家願得

春風相伴去一攀一折向天涯

花

戴叔倫

花發炎景中芳春獨能久因風任開落向日無先後若待

秋霜來蘭蓀共何有

宮苑花集作宮怨

李益

露濕晴花春殿香月明歌吹在昭陽似將海水添宮漏共滴長門一夜長

此篇集以宮怨為題語亦相應今英華作宮苑花入此門恐誤

與李文仲秀才同賦泛酒花詩 楊巨源

若道春無賴飛花合逐風巧知人意裏解入酒盃中香濕勝含露光搖似泛空請君迴首看一作醉眼幾片舞芳叢

題花樹

楊衡

都無看花意偶到樹邊來可憐枝上色一一為愁開

槿

自用金錢買槿栽二年方始一花開憐紅未許家一作佳人見蝴蝶爭知早到來

同友人尋澗花

白居易

聞有澗底花買得村中酒與君來較遲已逢搖落後臨觴有遺恨悵望空溪口記取花發時期君重攜手我生日日老春色年年有且作來歲期不知身健否

東坡種花二首

前人

持錢買花樹城東坡上栽但購有花者不限桃李集作杏梅百果叅雜種千枝次第開天時有早晚地方無高低紅者霞艷艷白者雪皚皚遊蜂遂不去好鳥亦棲來前有長流

水下有小平臺時拂臺上石一舉風前盃花枝蔭我頭花
藥入集作落我懷獨酌復獨詠不覺日平西巴俗不愛花竟
春無人來唯此醉太守盡日不能迴

二

東坡春向暮樹下今何如漠漠花落盡翳翳葉生初集作初舒

每日領僮僕荷鋤仍鑿集作決渠剡土壅其本引泉溉其枯

小樹低數尺大樹長丈餘封植來幾時高下齊扶疏養樹

既如此養民亦何殊將欲茂枝葉必先救根株云何救根

株勸農均賦租云何茂枝葉省事寬刑書移此為郡政

幾民集作毗俗蘇

山枇杷花

前人

深山老去惜年華况對東溪野枇杷火樹風來翻絳燿
枝日出曬紅紗迴看桃李都無色映得芙蓉不是花爭奈
結根深石底無因移得到人家

贈僧院花

前人

欲悟色空為佛事故栽芳樹在僧家細看便是華嚴偈方
便風開智慧花

長安花

聶夷中

種花滿西園集作田花發青樓道花下一禾生去之為惡草

晚春花

項斯見百家詩選

陰洞日光薄花開不及時當春無半樹經晚足空枝疎與
香風會細將泉影移此中人到少開盡幾人知

苦練花

温庭筠

院裏鶯歌歇，牆頭舞蝶孤。天香薰羽葆，宮紫暈流蘇。曉
迷青瑣氣，氤氳向畫圖。只應春惜別，留與博山爐。

蓼花

鄭谷

簇簇復悠悠，年年拂漫流。差池伴黃菊，冷淡過清秋。晚帶
鳴蛩一作急寒藏宿鷺，愁故溪歸不得。憑仗繫漁舟。

水林檎花

前人

一露一朝新，簾櫳曉景分。艷和蜂蝶動，香帶管絃聞。笑擬
春無力，粧穠集作酒漸醺。直疑風雨集作起，夜飛去替行雲。

槐花

前人

穆穆金華撲晴空，舉子翬驚落照中。今日老郎猶有限，昔

年相虐十秋風

歎花

崔塗

遲遲傍晚陰，昨夜色猶深。畢竟榮須落，堪悲古與今。明年
何處見，盡日此時心。蜂蝶無情極，殘香更不尋。

贈花

李羣玉

酒爲看花醞，花須趁酒紅。嗔集作令芳樹晚，使我綠罇空。
金谷園無主，仙源路不通。縱非乘酒興，集作長短盡隨風。

對花

秦韜玉

長與韶光暗，有期可憐蜂蝶。卽詩選先知誰家促，席臨低
樹何處橫。釵戴詩選小枝麗，日多情。宜詩選曲照和風，得
路合偏吹。向人雖道渾無語，幾勸王孫到醉時。

庭花

羅隱

昨日芳艷濃開罇幾同醉今朝風雨惡惆悵人生事南威
病不起西子老兼至向晚寂無人相俛墮紅淚

柳

詠雲陽樓簷柳

梁元帝

楊柳非花樹依樓自覺春枝遙通粉色隙裏暎紅巾帶日
交簾影因吹掃窓塵拂簷應有意偏宜桃李人

柳

吳均

細柳生堂北長風發鴈門秋霜常振葉春露詎濡根朝作
離蟬宇暮成宿鳥園不為君所愛摧折當何言

垂柳暎斜溪

張正見

清初青溪險三陽弱柳垂並末細臨湍合根空帶石危風翻
夾浦絮雨濯向流枝不分梅花落還同橫笛吹

敬和衛尉于卿柳

杜之松

漢將本屯營遼河有戍城大夫曾取姓先生曾得名高枝
拂遠鴈疎影度遙星不辭攀折苦為入管絃聲

春池柳

唐太宗

見初學記

年柳變池臺隋堤曲直迴逐浪絲陰去迎風帶影來疎黃
一鳴呀半翠幾眉開榮雪臨春岸參差間早梅

柳

許景元

春色東來渡渭橋青門垂柳百千條垂
疑作長楊西連建章
路漢家枝苑紛無數榮花始遍合歡真
一作宮遊絲半冒相

思樹春樓初日照南隅柔條垂綠掃金鋪寶釵新梳俊墮
髻錦帶交垂連理襦自憐柳塞淹戎幕銀燭長啼愁夢着
芳樹朝催玉管新春風夜染羅衣薄城頭楊柳已如絲今
年花落去年時折芳遠寄相思曲爲惜容華難再持

題河邊枯柳

王泠然

隋家天子憶揚州厭坐深宮傍海遊穿地鑿山開御路鳴
笳疊鼓泛春流流從鞏北河分口直到淮南種官柳功成
力盡人族亡運謝年移樹空有當時彩女侍君王帳殿旌
門對柳行青葉交垂連幔色白花飛散染衣香今日摧殘
何用道數里曾無一株好驛騎江帆損更多山精野魅藏
應老涼秋九月露爲霜日夜孤舟入帝鄉河畔時時聞

落木客中無箇不霑裳

柳絮

吉中孚妻張氏

靄靄芳春朝雪絮起青條或值花同舞不因風自飄過罇
浮綠醕拂幌綴紅綃那用持愁翫春懷不自聊

庭柳

姚係

裊裊柳楊枝當軒雜珮垂交陰總共密分條各自宜因依
似永久類詩作夕攬結更傷離愛此陽春色秋風莫遽吹

賦得灞岸柳留辭鄭員外

楊巨源

楊柳含煙灞岸春年年攀折爲行人好風儻借低枝便莫
遣青絲掃路塵

楊花落

前人

北斗南迴春物老紅英落盡綠尚早韶風澹蕩無所依偏
惜垂楊作春好此時可憐楊柳花榮盈艷曳蒲人家
人家
女兒出羅幙靜掃玉庭待花落寶環纖手捧更飛翠羽輕
裾承不着歷歷瑤琴舞金陳菲紅拂黛憐玉人東園桃李
芳已歇獨有楊花嬌暮春

勤政樓西老柳

白居易

半朽臨風樹多情立馬人開元一株柳長慶二年春

雨中題衰柳

前人

濕屈青條折寒飄黃葉多不知秋雨意更遣欲如何

楊柳枝詞

兩令門前四五樹亞夫營裏百千條何似東都正二月黃

金樓映洛陽橋

柳二首

李紳

千條楊柳類詩作垂柳拂金絲日暖牽風葉學眉愁見花狂飛類詩

作飛不定還同輕薄五陵兒

二

陶令門前腎接籬亞夫營裏拂朱旗人事推移無舊物年
年春至綠垂絲

同前

杜牧

日落水流西復東春光不盡柳何窮巫娥廟裏低含雨宋

玉宅類詩前斜帶風不嫌類詩榆莢共爭翠深感杏類詩

桃花相映紅灞上漢南千萬樹幾人遊宦別離中

同前

温庭筠

楊柳千條拂面絲綠烟金德不勝移集作吹香隨靜婉歌塵

起影伴嬌饒舞袖垂羌管一聲何處曲流鶯百轉最高枝

千門九陌花如雪飛過宮牆兩不集作白知

同前二首

李商隱

動春何限葉撼曉幾多枝解有相思否應無不舞時絮飛

藏皓蝶帶弱露黃鸝傾國宜通體誰家集作來獨賞眉

以下三篇並見集本

二

為有橋邊拂面香何曾自敢占流光後庭玉樹承恩澤不

信年華有斷腸

謔柳

前人

也帶黃金縷仍飛白玉花長時須拂馬密處少藏鴉眉細

從他歛腰輕莫自斜璫梁誰道好偏擬映盧家

評柳

薛逢

弱植驚風急自傷暮來翻遣思悠悠揚曾飄綺陌隨高下敢

拂朱欄競短長縈砌乍飛還乍舞撲池如雪又如霜莫令

岐路頻攀折漸擬垂陰到畫堂

柳絮

薛陶

二月楊花輕復微春風飄蕩一作蕩濛惹人衣他家本是無情

物一向南飛又北飛

新柳

薛能

輕輕須重不須輕
衆木難成獨早成
柔性定勝剛性立
一枝還引萬枝生
天鍾和氣元無力
時遇風光別有情
誰道少逢知己用
將軍因此建雄名

詠柳花

前人

浮生失意頻起絮
又飄淪發自誰家
樹飛來獨院春
朝容榮斷砌
晴影過諸鄰
亂掩空中蝶
還一作繁衝陌上人
隨波應到海
雷雨或依塵
會向慈恩日
輕輕對此身

柳

韓琮

折柳歌中得翠條
遠移金殿種青霄
上陽宮女吞聲送
不忿先歸學舞腰

同前

韓喜類詩作漸

雪入青雲

類詩作雪盡青門

弄影微暖風遲日
早鶯歸如憑細葉

留春色須把長條繫
落暉彭澤有情還
鬱鬱隋堤無主自

類詩作亦依依世間惹
恨偏饒此可是行人
折贈稀

同前

方干

搖曳惹風吹
臨堤軟勝絲
熊濃誰爲類詩作解識
力弱自難持
學舞枝翻袖
呈粧葉展眉
如何一攀折
懷友又題詩

同前

鄭谷

半煙半雨溪集作江橋畔
映杏映桃山路中
會得離人無限意
千絲萬絮惹春風

同前二首

顧雲

帶露含烟處處垂
綻黃搖綠嫩參差
長堤未見風飄絮
廣

陌初憐日暎絲斜傍畫筵偷舞態低臨粧閣學愁眉離亭
不放到春暮折盡拂簷千萬枝

二

閑花野草總爭新眉皺絲乾獨不勻乞取東風殘氣力莫
教虛度一年春

同前

羅隱

灞岸晴來送別頻相偎相倚不勝春自家飛絮猶無定爭

把長條絆得人

集作爭解垂
絲伴路人

文苑英華卷第三百二十三

文苑英華卷第三百二十四

詩一百七十四

花木四

松三十七首

栢二首

桂六首

檜一首

杉一首

桐八首

槐二首

松

北鄉古松樹

隋煬帝

古松唯一樹森竦詎成林獨留塵尾影猶橫偃蓋陰雲來
聚雲色風度雜風音孤生小庭裏尚表歲寒心

松樹

李德林

結根生上苑擢透邇華池歲寒無改色年長有倒枝露自
金盤灑風從玉樹吹寄言謝霜雪貞心自不移

松

李嶠

鬱鬱高巖表森森幽澗垂鶴棲君子樹風拂大夫枝百尺
條陰合千年蓋影披歲寒知不及類詩作終不改勁節幸君知

四松

杜甫

四松初移時大抵三尺疆別來忽三歲離立如人長會看
根不拔莫計枝凋傷幽色幸秀發幸集會踈柯已昂藏所插
小藩籬本亦有隄防終然振撥損得愧集作千葉黃敢為
故林主黎庶猶未康避賊今始歸春草滿空堂覽物歎衰
謝及茲慰淒涼清風為我起灑面若微霜足為集作送老

貧聊待偃蓋張我生無根蒂集作配爾汝亦茫茫有情且賦

詩事跡可兩集作忘勿矜千戰後慘澹蟠穹蒼

蕭寺偃松

顧况

淒淒百卉病亭亭雙松迥直上古寺深橫拂秋殿冷輕響
入龜目一作息片陰栖鶴頂山中多好樹可憐無比並

觀隣老栽松

李端

雖過老人宅不解老人心何事殘陽裏栽松欲待陰待字一作得

中書相公任兵部侍郎日後閣植四松逾數年澣

忝此官因獻拙什

鄭澣

丞相當時植幽襟對此開人知舟楫器天假棟樑材錯落
龍鱗出驪一作離縱鶴翅廻重陰羅武庫細響靜山臺得地

公堂裏移根澗水隈
吳臣夢寐遠秦嶽
歲年催轉覺飛纓
謬何因繼組來
幾尋珠履跡
願比角弓培
栢悅猶依杜星
高爻照台後
凋應共操無復問良媒

奉和

劉禹錫

右相歷中臺
移松武庫栽
紫茸抽組綬
青實長玫瑰
便有干霄勢
看成構厦材
數分天柱半
影逐日輪迴
舊賞台階去
新知谷口來
息陰常仰望
翫意集作境幾徘徊
翠粒晴懸露
蒼麟雨起苔
凝音助瑤瑟
飄藥泛金壘
月桂光搖集作花燭
星榆葉對開
終湏似鷄樹
榮茂近昭回

同前

唐扶

幽抱應無語
貞松遂自栽
寄懷丞相業
因擢大夫材
日射

蒼鱗動塵迎翠箒
過嫩茸含細粉
初葉泛新杯
偶聖爲舟去
逢時與鶴來
寒聲連曉竹
靜氣結陰苔
赫奔鳴駟至
榮煌洞戶開
良辰一臨眺
憇樹幾徘徊
恨發風期阻
詩從綺思裁
還聞舊凋契
允在一作九萬此中培

同前

姚合

四松相對植蒼翠
映中臺
擢幹陵空去
移根斲石開
陰陽氣潛照
造化手親栽
日月滋佳色
煙霄長異材
清音勝在澗
寒影徧生苔
靜逸霜霑履
閑看酒滿杯
同榮朱戶際
永日白雲隈
密葉聞風度
高枝見鶴來
賞心難可盡
麗什妙難裁
此地無因到
循墻幾百回

同前

右相歷兵署四松皆手栽斲時驚鶴去移處帶雲來根倍
雙桐植花分八桂開生成造化力長作棟梁材豈羨蘭依
省猶嫌栢占臺出樓終百尺入夢已三台幽韻和宮漏餘
香度酒杯拂冠枝上雪染履影中苔高位相承地新詩寡
和才何由比蘿蔓攀附在條枝

西齋小松二首

元稹

松樹短於我清風亦已多况乃枝上雪動搖微月波幽姿
得閑地詎感歲蹉跎但恐屢終構藉君當柰何

二

簇簇枝新黃纖纖攢素指柔苔漸依條短莎還半委清風
日夜高陵雲意集作竟何已千歲盤老龍脩鱗自茲始

右小松詩稹集并英華皆誤作一首詳詩意并疊用

清風二字合是二首

庭松

白居易

堂下何所有十松當我階亂立無行次高下亦不齊高者
三丈長下者十尺低有如野生物不知何人栽接以青瓦

屋承之白沙臺朝昏有風月慘温集作燥濕無塵泥踈韻秋瑟

瑟集作械械涼陰夏淒淒春深微雨夕蒲葉珠蓑蓑集作漼漼歲暮

大雪天壓枝玉皚皚四時各有趣萬木非其儕去年買此

宅多為人所哈一家三集作二十口移轉就松來近松集作移來

有何得但得煩襟開即此是益友豈必須集作交賢才顧我

猶俗士冠帶走塵埃未稱為松主時時一愧懷

寄題盤屋廳前雙松

雨松自仙遊山移植縣廳

前人

憶昨為吏日折腰多苦辛歸家不自適無計慰心神手栽
雨樹松聊以當平聲嘉賓乘春日一甑生意漸欣欣清韻度
秋在綠茸隨日新始憐澗底色不憶城中春有時晝掩關
雙影對一身盡日不寂寞意中如三人忽奉宣室詔徵為
文苑臣閑來一惆悵恰似別交情集作文親一作情親早知煙翠前
攀翫不逡巡悔從白雲裏移爾落囂塵

題遺愛寺前溪松

前人

偃亞長松樹侵臨小石磯靜將流水對高共遠峰齊翠蓋
煙籠密花幢雪壓低與僧清影坐借鶴穩枝栖筆寫形難
秘琴偷韻易迷暑天風撼撼一作瑟瑟晴夜露集作靜淒淒獨

為舍閑行逸作蹊棟梁君莫採留著伴幽棲

小松

章孝標

瓜葉鱗條龍不盤梳風幕翠一庭寒莫言只似人長短須
作浮雲向上看

僧院小松

前人

拋杉背栢冷僧簾鎖月梳風出殿簷還似天台新雨後小
峰雲外碧尖尖

賦得聽松聲

劉得人

庭際微風動高松韻自生聽時無物亂盡日覺神清強與
幽泉並翻嫌一作疑細雨并拂空一作雲增鶴唳過牖合琴聲
况復當秋暮偏宜在月明不知深澗底蕭瑟有誰驚

松

釋無可

枝怪幹鱗皴煙稍出澗新屈盤高極目蒼翠遠驚人待鶴

移陰過一作陰移聽風落子一作子落頻青青寒木外自與九霄隣

贈賣松人

于武陵

入市雖求利憐君意獨真斷將寒澗樹賣與翠樓人瘦葉

幾經雪淡花應少春長安重桃李徒染六街塵

友人亭松

悅仰不能去如逢舊友同曾因春雪散見在華山中何處

有明月訪君聽遠風相將歸未得各占石巖東

廣德官舍二松

喻鳧

楊公休簿領二木日堅牢直甚彰吾節清終庇爾曹幽陰

月裏細冷樹雪中高誰見千霄後枝飄白鶴毛

松

韓喜類詩作澆

倚空高檻冷無塵往事閑微夢欲分翠色本宜霜後見寒

聲偏向類詩作許月中聞啼猿想帶蒼山雨歸鶴遙知類詩作應和

紫府雲莫向東園競桃李春光還是不容君

和李用夫栽小松

項斯

移來未換葉已勝在空一作深山靜對心標直遙吟境助閑

影侵殘雪際聲透小窻間即聳凌空幹脩條豈易攀

橫水館雙松

趙嘏

故園溪上雪中別野一作幽館枕前雲畔逢白髮漸多何自

苦清陰長在好相容一作從迎風幾拂朝天蓋帶月猶含度

嶺鍾更憶着洪丹井側數株臨水欲成龍

松

鄭谷

下視垂楊拂路塵雙峰石上覆苔文濃霜一作霜濃滿逕無紅

葉晚日一作日晚高枝有白雲春砌花飄僧旋掃寒溪子落鶴

先聞那堪寂寞悲風起千樹深藏李白墳

題淨衆寺古松

崔塗

百尺森疎倚梵臺昔人誰見此初栽故園未有偏堪戀浮

世如閑即合來天暝豈分蒼翠色歲寒應識棟梁材清陰

可惜不駐得集作可老歸去暮城空首回

唐興寺小松

杜荀鶴

雖小天然一作生別難將衆木同侵僧半窓月向客一詩作

寒客襟風枝拂行苔鶴聲分叫砌蟲如今未堪看須是詩

符作雪霜中

小松

前人

自小刺頭深草裏而今漸覺出蓬蒿時人不識凌雲木直

待凌雲始道高

鄭穀補闕山松

張蠟

心將積雪欺根與白雲離遠寄僧猶憶高看鶴未知影交

新長葉皴匝舊生枝多小同時種深山不得移

松

許棠

何年斲到城滿國嚮高名半寺陰常匝隣芳景亦清伐多

無巧勢風定有餘聲自得天然狀非同澗底生

興善寺古松

張喬

種種近王城前朝古寺名瘦根侵地遠香吹入雲清鶴動池臺影僧禪雨雪聲看來人旋老因此嘆浮生

移小松

前人

松子落何年纖枝長水邊斫開新礪雪移出遠林煙帶月棲幽鳥蕪花灌冷泉微風動清韻閑聽罷琴眠

松

陸耽

雪霜知勁質今古占類詩嘉名斷砌盤根遠踈陰偃蓋清

鶴棲何代色僧老四時聲鬱鬱心彌久烟高萬井生

述松

王真白

遠谷呈材幹何由入棟梁歲寒居勝竹功績不如桑秋露

潘松子春深一作雪

一作

裏嫩黃雖蒙匹者顧樵採日難防

僧院松

曹松

此木韻彌全秋宵學琴絃空知百餘尺未定幾多年古甲

磨雲折孤根把一作促地堅何當拖一幹作蓋道場前

栢

庭栢

魏收見物學記

古松圖偃蓋新栢寫鑪峰凌寒翠不奪迎暄綠更濃如葉輕沉體咀實化袞容將使中臺麝遶山能見從

晉朝栢樹

集作法雲雙檜

温庭筠

晉朝名輩此離群想對濃陰去住分題處尚尋王内史畫時應是顧將軍長廊夜靜聲疑雨古殿秋深影勝雲一下

南臺到人世晚泉清籟更誰集作聞

桂

李矯

未植銀宮裏寧移玉殿幽枝生無限月花滿自然秋俠客
條為馬仙人葉作舟願君期道術攀折可淹留

詠桂二首

李白

園花笑芳年池草艷春色猶不如槿花嬾始玉階側芳集
榮何天促零落在瞬息豈若瓊樹枝終歲長翕艷

二

世人種桃李多在金張門攀折爭捷徑及此春風暄一朝
天霜下榮耀難久存安知南山桂綠葉垂芳根青陰亦可
託何惜樹君園

比聞龍門敬善寺有紅桂一樹獨秀伊川嘗於江南

諸山訪之莫致陳侍御知予所好因訪剡溪樵

客得數株移植郊園衆芳色沮乃知敬善所有

是蜀道苗草徒得嘉名因賦是詩兼贈陳侍御

金陵

李德裕

昔聞紅桂樹獨秀龍門側越叟移數株周人未嘗識平生
愛此樹攀翫無由得君子知我心因之為羽翼豈煩嘉客
譽且就清陰息來自天姥岑長疑翠風色芳芬世所絕偃
蹇枝漸直瓊葉潤不凋珠英粲如織猶疑翡翠宿想待鸞
鸞集作食寧止暫淹留終當更封殖

山中桂

于武陵

日暖上山路鳥啼知已春忽逢幽隱樹如見獨醒人石冷
開常晚風多落亦頻樵夫應不識歲久伐為薪

雙桂詠

陳陶

青冥結根易傾倒沃洲山中雙樹好琉璃宮殿無斧聲石
上蕭蕭伴僧老

檜

揚州法雲寺雙檜

張祐

謝家雙植本南集作榮樹老人亡地變更朱頂鶴知深蓋

偃白眉僧見小枝生高臨月戶集作秋雲影靜入風簷集

夜雨聲縱使集作百年為上壽綠陰終借暫時行集作

行借君

杉

郿齋移杉

韋應物

擢幹方數尺幽姿已蒼然結根西山寺來植郡齋前新舍

野露氣稍靜高牕眠雖為賞心遇豈有崑中緣

桐

同詠庭中桐

吳均

龍門有奇價自言梧桐枝垂暉實掩映細葉能披離不降

周王子空將歲月移初學記作空嚴風忽交動遂使無人

知

零落桐

虞世基

零落三秋幹摧殘百尺柯空餘半心在生意漸無多

文苑英華 卷一百一十四
詠桐

陸季覽

搖落依空井生死尚餘心不辭先入爨惟恨少知音

桐

李嶠

孤秀嶧陽岑亭亭出單題詩作萋萋衆林春花雜鳳影秋月弄珪

陰忽被夜風激遂逢霜雪侵單題詩作高峽龍門迴雙依玉井深不因將入

爨誰爲作鳴琴

段宥廳孤桐

王昌齡

鳳凰所宿麴月映孤桐寒稿葉零落盡空柯翠仍殘虛心

誰能見直影非無端響發調恒苦清商勞一彈

梧桐

戴叔倫

亭亭南軒外貞幹脩且直廣葉結青陰繁花連素色天資

雅性不愧知音識

孤桐

雍陶

踈桐餘一幹風雨日蕭條歲晚琴材老天寒桂葉凋已悲

根半死復恐尾全焦幸在龍門下知音肯寂寥

蜀桐

李商隱

玉壘高梧拂玉繩上含霏霧下含冰枉教紫鳳無棲處斷

作秋琴彈壞雜錄作廣陵

槐

李嶠

暮律移寒火春宮長舊栽葉生馳道側花落鳳庭隈烈士

懷忠觸鴻儒訪業來何當赤墀下踈幹擬三台

庭槐

白居易

南方饒竹樹唯有青槐稀千種七八死縱活亦支離何此
郡庭下一株獨華滋蒙蒙碧烟葉嫋嫋黃花株我家渭水
土此樹蔭前墀忽向天涯見憶在故園時人生有情感遇
物牽所思樹木猶復爾况見舊親知

文苑英華卷第三百二十四

文苑英華卷第三百二十五

詩一百七十五

花木五

竹五十二首

筍二首

竹

梁元帝

嶰谷管新抽淇園節復脩作龍還葛水為馬向并州柯亭
臨絕澗桃枝夾細流冠學芙蓉勢類作梯花堪威鳳游
王若有獻張騫應拜侯

竹

劉孝先

竹生荒野外稍雲起類集作聳百尋無人重類集作賞高節徒自抱
貞心耻染湘妃淚羞入上宮琴誰能制長笛當為作類集作土

龍吟

竹

蕭放

懷風枝轉弱防露影逾濃既來丹穴鳳還作葛陂龍

侍宴賦得夾池竹詩

陰鏗

夾池一叢竹青翠不驚寒葉醞宜城酒皮裁類詩作治薛縣冠

湘川染別淚衡嶺拂仙壇欲見歲隳色類集作當來鬼苑

看

賦得山中翠竹

脩竹映巖隈類詩作垂乘風異夾池復澗藏高節重林隱勁枝

雲生龍未止花落鳳將移莫言棲嶰谷伶倫不復吹

賦得夾池竹

賀脩

綠竹影參差嬈始帶曲池逢秋葉不落經寒色詎移來風

暎暎逕集鳳動春枝所欣高節類聚作蹈客來待伶倫吹

賦得臨池竹

虞世南

蔥翠稍雲質垂彩映清池波泛含風影流搖防露枝龍鱗

漾嶰谷鳳翅拂漣漪欲識凌冬性唯有歲寒知

竹

高幹楚江濱蕭條含翠氛集作嬈始白花搖鳳影青節動

龍紋葉拂集作東南日枝梢西北雲誰知湘水上流淚獨

思君

奉和徐侍郎中書叢篠

蔣渙一作盧象

中禁夕沉沉幽篁別作林色連鷄樹近影落鳳池深為重

凌霜節能虛爽一作物新年年承雨露長對紫庭陰

此詩二百四十二卷重出今已削去注

沈十四拾遺新竹生讀經處同諸公作 王維

閑居日清靜脩竹復集作自擅樂嫩節留餘籜新叢出舊攔

細枝風響亂踈影月光寒樂府裁龍笛漁家伐釣竿何如

道門裏青翠拂山壇

慈姥竹

李白

野竹鑽集作攢石生含煙映江島翠色落波深虛聲帶寒早

龍吟曾未聽鳳曲吹應好不學蒲柳凋貞心常自保

同郭參謀題崔令公廳前竹

劉長卿

不學媚清瀾能依上將壇蒙龍低冕過青翠捲簾看得地

移根遠經霜抱節難開花成鳳實嫩筍長魚竿肅肅軍容

靜蕭蕭郡宇寬細音和角暮踈影上門寒阮巷何人在梁

園幾樹殘空餘軒屏側歲晚伴任安

晚春歸山居題窓前竹

劉長卿

溪上殘春黃鳥稀辛夷花盡杏花飛始憐幽竹山窓下不

改清陰待我歸

寒竹

釋皎然

裊裊孤生竹獨立山中雪蒼翠搖勁風嬋娟帶寒月狂花

不相似還共凌冬發

竹

張南史

竹竹被山連谷出東南殊草木葉細枝勁霜停露宿成林

處處雲抽笋年年玉天風乍起爭韻池水相涵更綠却尋

庾信小園中閑對數竿心自足

竹

戴叔倫

卷籜正離披新枝復蒙密脩脩月下聞囊囊林際出豈獨對芳菲終年色如一

竹

朱放

青林一作竹何森然沉沉獨曙前出墻同浙瀝開戶蒲嬋娟

籜卷初呈粉苔侵亂上錢踈中思水過深處若山連疊夜

常栖霞疑作鷺清朝尔有蟬砌陰迎綏策簷翠對歌眠迸笋

雙分箭繁稍一向偏月過驚散雪風動極聞泉幽谷添詩

譜高人欲製篇蕭蕭意何恨不獨住湘川

池上竹

楊巨源

一叢嬋娟色四面清冷波氣潤晚煙重光閑秋露多翠筠

入踈柳清影拂圓荷歲晏琅玕實心期有鳳過

和令狐舍人酬峯上人題山欄孤竹 前人

蒲院冰姿粉籜殘一莖青翠近簾端離叢自欲親香火抱

節何妨共歲寒能讓繁聲任真籟解將孤影對芳蘭范雲

許訪西林寺枝葉須和彩鳳看

庭竹

劉禹錫

露滌鉛粉節風搖青玉枝依依似君子無地不相宜

郡齋左偏栽竹百餘竿炎涼已周青翠不改而為

墻垣所蔽有乖愛賞假一作假日命去齋居之東

墻由是俯臨軒階低映帷戶日夕相對頗有脩

然之趣

令狐楚

齋居栽竹北窓邊素壁新開映一作見碧鮮青藹近當行樂

處綠陰深到卧帷前風驚曉葉如聞雨月過春枝似帶煙

老子憶山心暫緩退公閑坐對嬋娟

和宣武令狐相公郡齋對新竹 劉禹錫

新竹脩脩韻曉風隔窓依砌尚朦朧數間素壁初開後一

片清光入座中欹枕閑看知自適含毫朗詠與誰同此君

若欲長相見政事堂東有舊叢

和汴州令狐相公新於郡內栽竹百竿折壁開軒

旦夕對翫偶題七言五韻 白居易

梁園脩竹舊傳名園集作廢年深已不生千畝荒涼

集作未得白竿青翠種新成墻開乍見重添興窓靜

聞別有情煙葉蒙籠侵夜色風枝蕭索集作欲秋聲更登

樓望尤堪重千萬人家無一莖汴州人家並無竹

題盧秘書夏日新栽竹 前人

湘竹初封植盧生此考繁久持霜節苦新託露根難等度

雖當戶集作須踈稠要滿欄買憐分薄俸栽稱作閑官葉

剪藍羅碎莖抽玉瑄端幾聲清浙瀝一簇綠檀欒未夜青

嵐入先秋白露溥集作拂樓集作搖翡翠熨手弄琅玕韻

遠集作窻風起陰鋪砌月殘炎天聞覺冷窄地見疑寬稍

動勝搥扇枝低好挂冠碧籠煙幕幕珠灑雨珊珊曉籜晴

雲長陰牙蟄虺蟠愛從抽馬策惜未截漁竿松韻徒頻集作

煩聽桃夭不足觀梁慙當家杏臺陋本司蘭古詩云盧家蘭室杏爲梁

又祕書府即蘭臺撐撥詩人興勾牽酒客歡靜連蘆簟滑涼拂葛

衣單豈止銷時暑應能保歲寒莫同凡草木一種夏中看

和東川李相公慈竹十二韻 元禎

慈竹不外長密比青瑤華矛擗有森束玉立無蹉跎纖粉

妍膩質細瓊交翠柯亭亭霄漢近靄靄雨露多冰碧寒夜

聳蕭韶風晝羅煙涵隴隴影月泛鱗鱗波鸞鳳一已顧鷺

雀求不過幽姿媚庭實顥氣陵集作爽天涯峻節高轉露貞

筠寒更佳託身仙壇上靈物神所呵集作何時與天籟合音閣

日聞陽春歌應憐孤生者摧折成沉集作病疴又作泚

郵竹 前人

庭有蕭蕭竹門有田田騎囂靜本殊途因依偶同寄亭亭

乍干雲裊裊亦垂地人無集作有異我心我無異人意

南庭竹 李紳

東南舊美陵霜操五月凝陰人座寒煙惹翠稍含玉露粉

開春籜聳琅玕莫令戲馬童兒見試引爲龍道士看須信

結根香實在鳳皇終擬下雲端

題鄭常侍廳前竹 賈島

綠竹臨詩酒嬋娟思不窮亂枝低積雪繁葉亞寒風蕭颯

疑泉過榮迴有逕通侵庭根出土隔壁笋成叢踈影紗窓

外清音寶瑟中卷簾終日看歌枕幾秋同萬頃歌王子千

竿伴阮公露光憐片片雨潤愛濛濛嶰谷蠻湖北湘川灑

水東何如軒檻側蒼翠裏長空

隣人自金仙觀移竹

李遠

新居移竹已堪看
斫破莓苔得幾年
圓節不教傷玉粉
低枝猶擬拂霜壇
墻頭引動如烟綠
枕上風來送夜寒
第一莫教漁父問
且從蕭颯蒲朱欄

吳天觀新栽竹

劉得仁

清風枝葉上山鳥已栖來
根別古溝岸影生秋觀
苔遍思諸草木唯此出塵埃
恨為移君晚空庭更擬栽

酬人雨後翫竹

薛濤

南天春雨時那鑒雪霜姿
衆類亦云茂虚心寧自持
多晉賢醉早伴舜妃悲
歲後君能賞蒼蒼勁節奇

題諸塘館竹

集作秋日自沙館對竹

許渾

蕭蕭陵雪霜濃翠具三湘
踈影月移壁寒聲風滿堂
卷簾秋更早高枕夜偏長
忽憶南遊集作溪路萬竿今正涼

題新竹

方干

青苔斫破植貞堅
細碧竿排鬱眼鮮
小鳳凰聲吹嫩葉
短蛟龍尾裏輕煙
節環膩色端勻
粉根拔秋光暗長
鞭恠得入門肌骨冷
綴風粘月滿庭前

越州使院竹

前人

莫見陵風飄粉籜
須知礙石作盤根
細看節集作枝上蟬吟
處猶是筍時蟲
蝕痕月送綠陰斜
上砌露含集作疑寒色濕
遮門列仙終日逍遙地
鳥雀潛來不敢喧

碧鮮亭春題竹

薛能

竹少竹更重碧鮮一作更名有欄常凭立無徑獨穿行

夕月陰何亂春風葉盡輕已聞圖畫客兼寫薛先生

竹逕

前人

盤逕入依依旋驚幽鳥飛尋多苔色古踏碎籜聲微鞭節

橫妨戶枝稍一作動拂衣前溪聞到處應接釣魚磯

新竹

前人

柳營茹土倦麤材因向山家乞翠栽清露便從終夜滴好

風疑自一作故園來欄邊匠去朱猶濕培後蟲浮穴暗開

他日會應威鳳至莫辭公府受塵埃

竹

鄭谷

宜煙宜雪

集作

又宜風拂水藏村復間松移得蕭騷從

寺洗來疎淨見前峯幽堦蘚坼春芽迸繞徑莎微夏蔭濃

無賴杏花多意緒數枝穿翠好相容

題僧院紫竹

陳陶

喜遊蛟井寺復見炎州竹杳靄萬丈間嘯風清獨速江南

正霜散吐秀弄顛頊似瑞驚堅貞如魔試金粟筍非孝子

泣文異湘靈哭金碧誰與隣蕭森自成族新聞赤帝種子

落毛人谷遠祖賜鷓鴣遺芳遍南陸對煙蘇麻醜夾澗貧

簞伏羨譽動丹青瓌姿豔秦蜀因緣鹿苑識想像虵丘斲

幾葉別黃茅何年依白足龍樹蟄一花砌瑤掃雲屋色靜

曼仙花名高給孤獨青葱太子樹灑落觀音日法雨每沾

濡玉毫時照燭離居鸞節變住冷金顏縮豈念葛屐榮幸
無祖父一作欠辱光搖水精串影送蓮花軸江霧日相尋野
鷄時寄宿幽香入茶竈靜翠直碁局肯羨垣上高自多籬
下菊從來道生一况伴龜藏六棧託詎星迴檀欒已雲轟
霞杯傳縹葉羽管吹紫玉久絕釣竿歌聊裁竹枝曲媿生
黃金地千秋爲師綠

竹五首

前人

不厭東溪碧玉君天壇雙鳳有時聞一峯曉似朝仙處青
節森森寄絳雲

二

萬枝朝露學瀟湘杳靄孤亭白石涼誰道垂龍不行雨春

雷入地馬鞭狂

三

蕭入新篁一里行萬竿如甕鏢龍泓驚巢翡翠無尋處閑
倚雲根刻姓名

四

青嵐箒疑亞思吾祖綠潤偏多憶蔡邕長聽南園風雨夜
恐生鱗甲盡爲龍

五

迸玉閑抽上釣磯翠笛番次脫霞衣山童泥乞青驄馬騎
過青一作春泉製疑手飛

竹

韓旣

綠色連雲萬葉開王孫

類詩作王家

不厭蒲庭栽陵霜盡節無

人見終日虚心待鳳來誰許風流添與詠自憐瀟洒出塵

埃朱門處處多閑地正好移陰覆

類詩作結

翠苔

竹

羅鄴

翠葉纔分細細枝清陰猶未上堦墀蕙蘭雖許相依日桃

李還應笑後時抱節不為霜霰

類詩作雪

改成林終與鳳凰期

渭濱若更徵賢相好作漁竿繫釣絲

竹

崔涯

領得溪風不放迴傍窻綠砌遍庭栽須招野客為憐住看

引山禽入郭來幽院獨驚秋氣早小門深向綠陰開誰憐

翠色兼寒影靜落茶甌與酒杯

新栽竹

杜荀鶴

斲破莓

集作蒼

苔地

一作色

因栽十數莖窻風從此冷詩思當

時清酒入盃中影甚添局上聲不同桃與李蕭灑伴書生

新竹

張蠩

新鞭暗入庭初長兩三莖

集作一莖莖

不是他山少無如此地

生垂稍叢上出柔葉籜間成何用高唐峽風枝掃月明

竹

羅隱

籬外清陰接藥欄曉風交戛碧琅玕子猷歿後知音少粉

節霜筠漫歲寒

江南竹

許晝

江南蕭灑地本自與君宜固節還同我虚心欲待誰澗泉

傍借響山木共含滋粉膩蟲難篆叢疎鳥易窺盡應逢野
渡中忽見村祠葉掃秋空靜根橫古壑危影迷寒靄裏聲
出夜風時客棹深深過人家遠遠移遊邊曾結念到此數
題詩莫恨成龍晚成龍會有期

竹

秦韜玉

削玉森森幽思深

一作清

阮家高興尚分明卷簾陰薄漏山

色歌枕韻寒宜雨聲

宜類詩作疑

斜對酒缸偏覺好靜籠碁局

最多情

類詩作舒情

却驚九陌輪蹄外獨有溪煙數十莖

笋

籬笋

李頎

東園長新笋映石復穿籬送出依青嶂攢生伴綠池密

色因林向背行逐地高卑但恐春將老青青獨爾為

笋

白居易

此州有

集作乃

竹鄉春笋蒲山谷山翁

集作夫

折盈把

集作抱

將

來入

集作抱來早

市鬻物以多為賤雙錢易一束將歸安

集作置之

炊

甑中與飯同時熟班殼折

集作紫籜拆

故錦素肌擘新玉只

此一蔬食

集作每日遂加食

經旬

集作時

不思肉父為京洛客此味

常無

集作不足

速

集作且

食勿踟躕南風吹作竹

文苑英華卷第三百二十五

