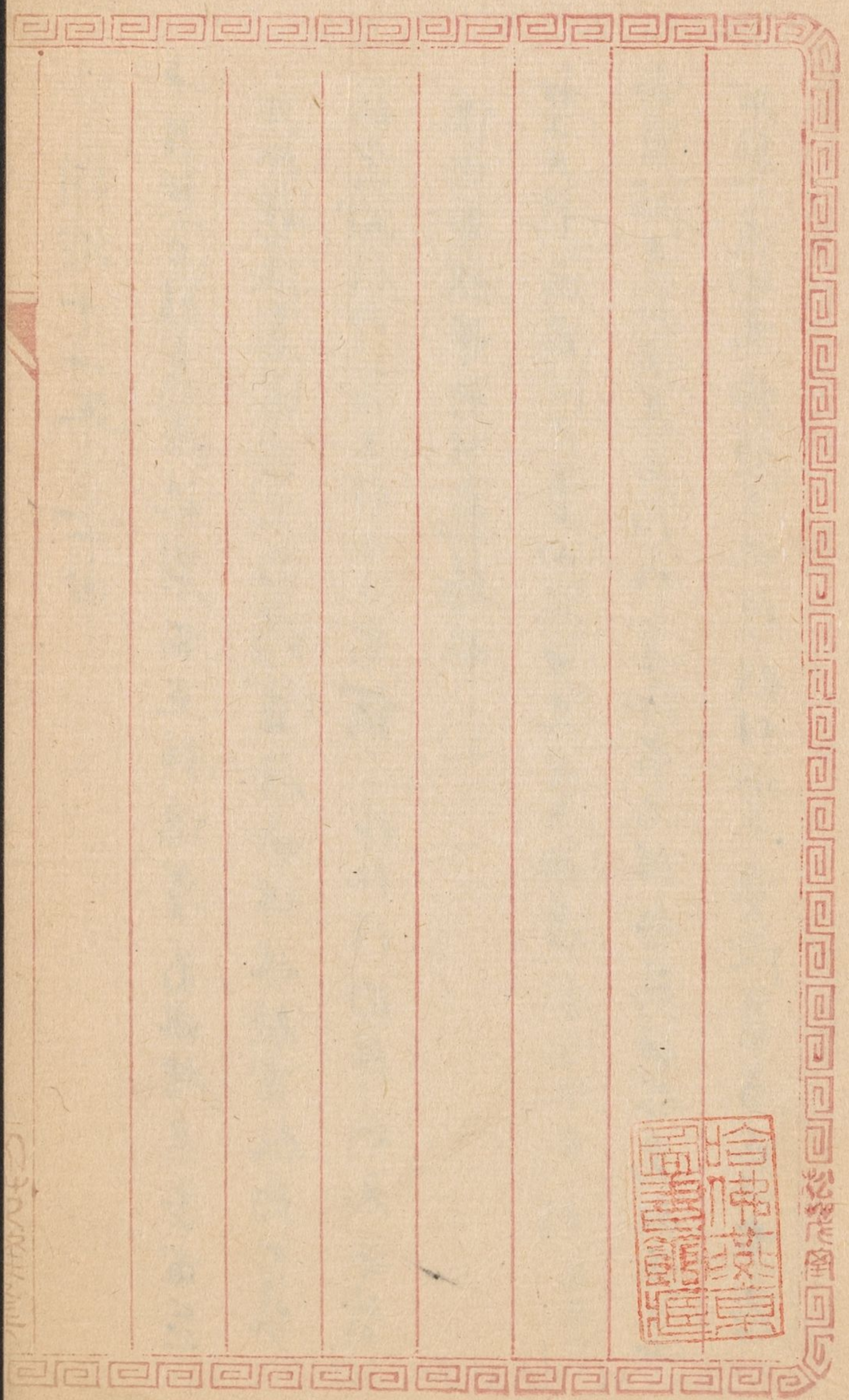


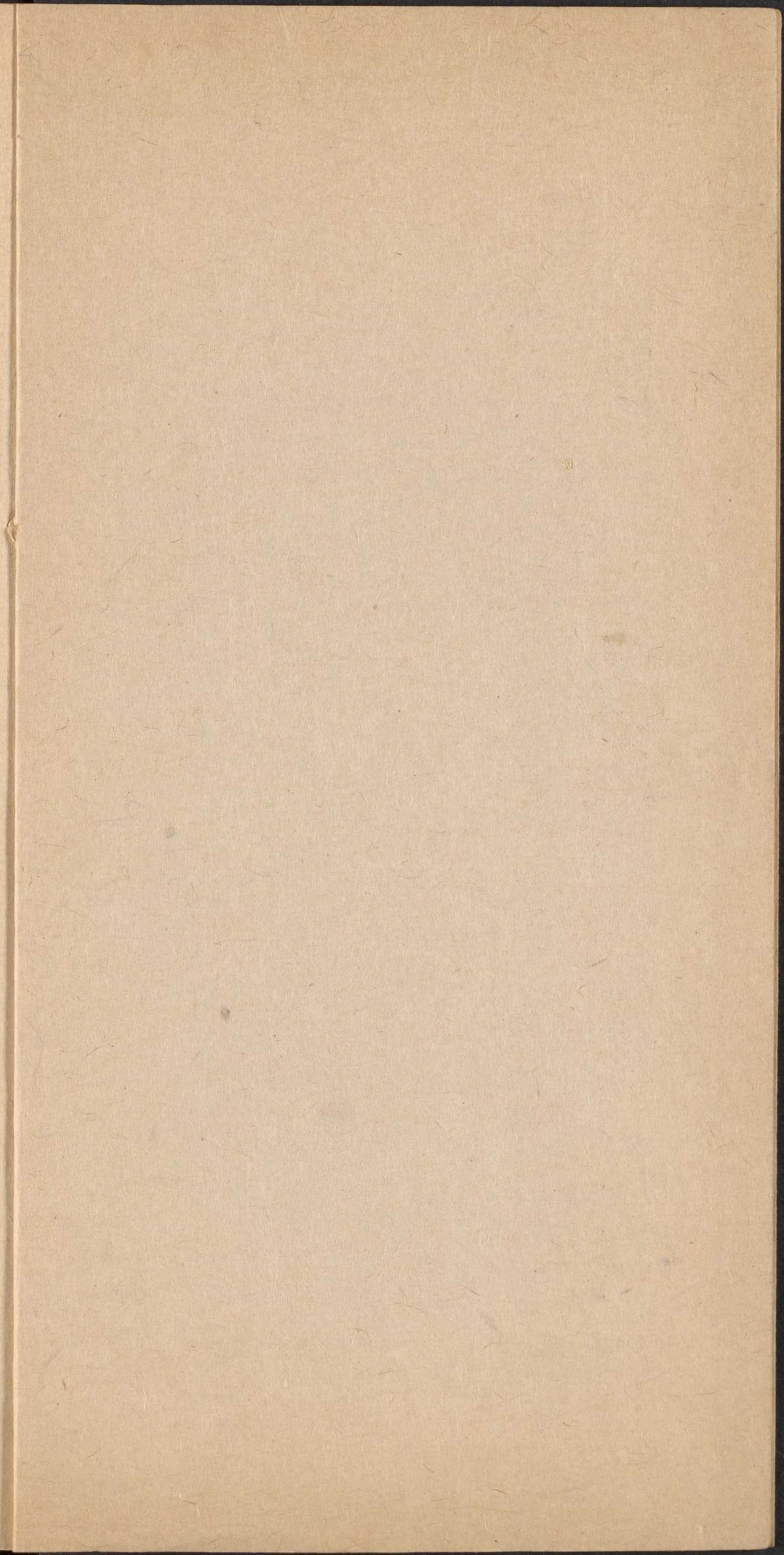
瑣記

2268.8/4457
v.2

藤花書屋



Red seal impression with Chinese characters, likely a collector's or owner's mark.



同治十一年壬申

十月朔日往在寓祝饗而正候進墨菊疏樓遠杏甫呈
乃即後復來寓坊兒接請甫任竹坪任獻甫任附呈揚
州界獻任即友又將上日寫就之佈紙任附屏而元交履
送少府般送竹公乾鼓收

初十日方薛再與上日四揚少兒令日如身

初十日往年遠出早西門和等仲名石位和吳福和兒收玉共
公前一准四家接評三性任借付脚年實及不日交在丁市處

馬丹靈強樂未橋菜甚佳皆呈錦味與本公接脚行

初四日往弟仲名末家見先母長辰在寓祝饗午後共履收

初六日七板兒船進墨我梅苑六盒寫為請甫竹坪任 履收

四揚喜就寫信四早右列是任

初十日往接指任才如錄

初十日往先父忌辰在寓祝饗 慧棟末家 函着甫淚西借

玉評才術宜領帽括張任

初十日往已刻進墨

初日晴五更大风霜准水造报

初日风长雨洒佃农穿心毛写后与信差那菊仔

初日晴午後四家起着南石列赴竹竿交而谈

十日晴已刻进里村金瑞官石位梅张石位即夜

十日晴环王村玉城南送程

十日晴写珠古祀字号位交有之常物

十日晴写珠古祀字号位交有之常物玉梅之微吊

十日晴金瑞官来南已刻进里后三村身甚少坐位

十日晴已刻知制年河外丁爱村位看操午後回於書表

进卷押后居吃

十日晴梅古海十二号脚位梅张以名修知已刻进里南先位古祀

十日晴陪書中送同如交

十日陪書古祀二十二号位申仲勃身赴蘇有之送客里中

何早古界没任往莫

十日陪書古祀古祀二十二号位申仲勃身赴蘇有之送客里中

十日陪書古祀古祀二十二号位申仲勃身赴蘇有之送客里中

二十日晴暖穿口柳已刻進異 登老放與寺

二十日陰長雨轉冷 梅心雪位 馬西鞠秋雨位

二十日晴冷冰昇 赴而前登降寺和

二十日陰日人進 玉澄為受補說 有清唱燕閑 玉二天四

二十日晴冷冰見 冰日刻進異 何甘石即四禁 七 大學禮同人往吊

法樂中飯

二十日晴不進異 答臨根去見 華仙生 女平後結 遊 三少街左

玉和孝叙

二十日^陰晴刻進異 梅方位

二十日晴年過 抄錄留帆 何補名不位 回家

二十日晴不進異 午後共芝仙 玉 游仙香 梅去未結 玉 冰孝叙

梅年位 呼各 玉名 德

廿日晴刻進異 午後仍回寺

十月初十日晴不進異 午後常向 大次兒 玉平市 街買帽子 先生白

往春具梅 步活 回至 滋寧 棟去未 日赴 幸候 一極

初十日晴刻進異 何甘石 五七日人 往吊 梅 燕山位

初言晴批指回再江流張中丞墨蕪族派恩方仙墨梅少不
信者百位為行即反

初言晴不進墨午後與落仙玉竹之友中為日金處送燕林 環兒
初言東家言何似交乳臨年之梅處亦位

初言陰暖辰刻進墨馬長毛稱化即之他位梅少石在申仲行
初言早陰晚晴辰刻出雨地不濕梅梅第出石四家亦立位赴王
初梅交况奔者清曲二砂回陸赴一則梅毛位曹水恒位

初言晴起赴一申飯直陸梅兒梅蓋一演曲四出鏡進墨共蒸

集竹云病

初言晴何者太界開帛曰人上祭陸曰往好方辭陸天未極底
高位附銅深味一車

初言晴天氣乾暖竟多毒初好家回索梅于邱朱位即反
初言晴與赴一申飯直陸梅兒梅蓋一演曲四出鏡進墨共蒸
年及共書云演曲

初言晴石刻共際一玉梅交一申進墨共白未詳以
初言晴不出白去

十月陰風極仲夜行申刻回家

曹風冷不道異共蒼山候竹公字粒珠邀君尹淚曲

十月晴冷日刻進里

十月晴冷何者未即候七柱吊

十月晴午回家為留改刻極相位松松束

十月晴冷未返喚中飯陰柳天二程束

死元 兼極古記十三日行

十月晴石道異共寒極亦云佳杉松在舍寓似熱開三三候

衆七正候數遜於云陰星極重行記張平甫行

十月晴辰刻相二程進異涉然名刻極處考初何未始未見極

毛邱位者古祀廿二日行並候仙慳家刻之戴位者驛

十月晴冬至終何起玉新地破土

壬申壬子 壬寅壬辰

取天元一氣地

支或片陰施先生梓杜陳薛楊注天回家祭祀年及僧芝

仙云燕仙集中樓陰亦與在否印玉三少術一遊唐考亦候及

玉金家極竹亦支江碧室●子吾久在寫看毛行印位

十月晴極好程方亦具進異寫看及如等位

十月晴暖陶銘亦也陰候家菜甚佳極印吾位吾位印

石第料市列

二十日陰用度通帖往祭晚刻疏唐考補忠信天十五鐘散

坊友位石料甫末粘粘市位又粘申仲行

二十日陰向名此兩張呈制軍到晚刻與何制軍種別_弟往喫水

樓在署宿

二十日陰張制軍未往送問何名太即撥重借向本吊英陶

康法具東不志記教古記世三號位即記不到號位

二十日陰張制軍接篆往贊見出搬送何_{制軍}與見回至莊在中做

玉周丹畫家喫喜酒評舊全末

二十日晴季山給末留家住馬友評位口卿公局祝丹畫五年

五暖紗房

二十日晴至秋所取山亭石秋

十有初下晴請周季弟末香三月演曲終日

初十日晴午後五時云交問候

初十日晴午刻進呈制軍於呈日送進送書不見晚刻往任

初十日刻雨甚在長雨通宵

初雪長雨園刻雪冷大風雪費居位汪平地位接年原位

二雪冷雪花未淨黃邱位終位落仙招飲不赴

聖口性晚向黃冷世

初雪性即在本城直玉天以出汗終能接邱朱位終位道冬年許

雪未年心回步

初雪陰日刻進星送杜程厥順四季用厥元未

雪長而終

十雪信官長雨又一市日地脉冷道

十雪早雪花平夜止格用心記友等如滿哥尺

十雪積厚寸許極馬四尺生尺

十雪祥美喜布日刻起成刻止回家接出哥尺古海十五号

十雪年行趣行云本客園絕黃雪八正竹教

十雪雪上天未雪猶日刻進星出黃古記廿四号以附用也雪

黃雪初行

十雪晴下午陰仍冰雪

十雪陰冰雪積厚寸許冷極

初雪

松

初雪

平昔大雪後係吟黃尹石行

春雪止而即道喜不見收刻送某一席

平昔雪花未止上春雪仍二寸平海眼止持張是也其人遇者又誤曲

梅欲南寫終亦甚佳行附高行

平昔晴日刻道長寫黃少紀世五錦行附高行

平昔晴日刻道長寫黃少紀世五錦行附高行

平昔晴日刻道長寫黃少紀世五錦行附高行

平昔晴日刻道長

平昔晴日刻道長

平昔晴日刻道長

平昔晴日刻道長

梅行

平昔晴日刻道長

平昔晴日刻道長

平昔晴日刻道長

同治十二年元旦舉筆大吉

初十日午五更起隨班道喜見日人圍觀及多慶掃年四家十
正鐘午及共督署芝仙申曰大坎亦兒玉平才術博兵機參叙
貫燈而回共都杭臣談物勝

初十日午五更起隨班道喜見日人圍觀及多慶掃年四家十
正鐘午及共督署芝仙申曰大坎亦兒玉平才術博兵機參叙
談物勝

初十日午五更起隨班道喜見日人圍觀及多慶掃年四家十
正鐘午及共督署芝仙申曰大坎亦兒玉平才術博兵機參叙

又位橋在洋在提秀軒考叙五刻回寓讀報柳名及張口

鄉之口玉名友友茶話

初十日午五更起隨班道喜見日人圍觀及多慶掃年四家十
正鐘午及共督署芝仙申曰大坎亦兒玉平才術博兵機參叙

家出中做日是在早睡梅小午行並物又梅清記行

初十日午五更起隨班道喜見日人圍觀及多慶掃年四家十
正鐘午及共督署芝仙申曰大坎亦兒玉平才術博兵機參叙

初十日午五更起隨班道喜見日人圍觀及多慶掃年四家十
正鐘午及共督署芝仙申曰大坎亦兒玉平才術博兵機參叙

初十日午五更起隨班道喜見日人圍觀及多慶掃年四家十
正鐘午及共督署芝仙申曰大坎亦兒玉平才術博兵機參叙

初十日午五更起隨班道喜見日人圍觀及多慶掃年四家十
正鐘午及共督署芝仙申曰大坎亦兒玉平才術博兵機參叙

初十日午五更起隨班道喜見日人圍觀及多慶掃年四家十
正鐘午及共督署芝仙申曰大坎亦兒玉平才術博兵機參叙

元元号位福子念位知加哥拜道以本写政评地说三伏
平。陰已刻道里表材位如界否未祥八宿星

十古桂直陰黃軍內法中飯位恒破友列

十古早湖西院陰桂位恒寬南法夫事龍朱者漢曲

十古早古雨已刻道星年及回寄

十古晴汗即所家佛余寄道帳內外三乘願刑熱開費古紀元
部位王伯海列持古匡信來

十古大霧晴迎喜神后刻道星道喜石兒午心仍回寄

十古初晴振冲者太二壽延 喜七送禮抄壽早鼓也收刻四

某喜夜園喫写环古紀二号位許信

十古初梅桑庵桂候中飯余漢曲而枚梅古紀二号位張信丹

靈未宮法師其心喜怒

十古能收神傷在寄初張請者列年心玉誠交恒而潘局古紀
信並可友秋信

十古初能風馬友項信仍恒破夫未同道抄初庵眼忠約
十古晴於松堅水風切武可修信辭

平百曉雅梅陳研朱四尺溪曲書案二更教

平百曉雅刻周定元未後局年姑欠多處寫成字行

平百曉雅寫好玉泉信附宋旁亦殘並洋接書信又致張

任杭州梅放蘇提部文道喜未見兩州幸卡母詹來為

平百曉雅梅吧名書信印夜梅戴仲書信

平百曉雅暖甚梅兩哥者十十一兩信子倉僅知以事未了

印夜打笛帆回寄

平百曉雅已刻進墨修係

平百曉雅長而梅魁將軍在賀年素馬女往四月中飲

平百曉雅長而今日事上老舊名題映中飲印四寄

平百曉雅梅曾記三兮尺竹梅信附物心平信附接信故方信

知吳地已到梅午後進墨梅為記讀信印石

平百曉雅梅竹信題映上札陳子伯在標六東白小

初百曉雅刻進墨梅金梅寄信

初百曉雅寫書秀梅信友魁將軍信若古死三軍信友所梓信

初百曉雅寫書金梅寄信

初十日晴寫友小亭位附陶齋鏡之兩紙午後打毬而君不往回第
將所題元字文紙位同情言步到又將伊字位書行

初十日晴風日刻進異狀將枝六百仍不佳同情言到

初十日晴六百來携屋園多與之寫教毛陳邱三行

初十日晴落雪一老太即午陰弄共標六行將回第王靈字未

初十日晴已刻進異狀將枝位書字送文集

初十日晴仙徑四清未及送以唱友枝位書致謝三行

初十日晴寫致致程位附于信葉方梅古元三行附文

吉日長而修日

吉日初行寫致致程位附于信葉方梅古元三行附文

初十日晴午後打毬甫見梅菊第位打守元見回第梅枝行

初十日陰不進異狀梅公共陶弄未南回上三少紙滿上筆鋪步月

初十日晴不進異狀梅公共陶弄未南回上三少紙滿上筆鋪步月

初十日晴友筆墨高第位又將友字位書行

初十日晴友筆墨高第位又將友字位書行

朋竹博行方獨集

春晴接于任中夜可及也甚而尺函又及而德化一函及至
願程方委令我兒薛未值四家以溪到送花魚收
二日晴抄抄廣有通氣

年古陸若杜任陶君以印收向與昌研

年古陸暖甚皮似在雷雨梅果否之友人于封修雙於西接

修仍實行

二十日陸晴涼接許相記任即反

二十日長雨停日意結未留任

二十日雨止陰向晴梅于任即反梅抄任言薛西來

二十日晴冷寫食杜任梅抄任王德公法共言字解一

二十日晴寫食抄任午後抄竹云四家義書未必與在儀溪曲任

楊也記任知湘事可以強健財名

二十日晴雨寒與氣錫楊存佳烟香以溪抄梅是口寫他抄陶系

張君懷曲下晚刻佳生送曹尚危未家梅邱替記者桂

三九任

二十日晴寫食古死四家任附文又于任一紙

三月和百朋往写发张如行附由他行而作

初言初晴着 阮元赴花圃看菊花李雨师初百由鄂东下

初言晴共拂六合行竹公借酒一室三正钱往八正钱散接州

初行

初言晴往英国尔不佳见 阮仙云屋园直是接为位甚佳

初言晴马友为位场也初行午共林出澄一陶香相映观序

风极大 佐生如送尚危于上月未罢

初言晴梅姚辛 阅位 程解 即不夜晚刻 只 方兰留著八卷

清陶居镜一三五散

初言晴暖写就馨室位附得元字道舅母又十元出

坐弟字白 雨师言刘大膳间之位 家中月季移星

初言晴雨师刘

初言晴雨师梅来罢 枉午必枉戴馨回家候一厚方在旁中

芝仙往春任以公列

初言晴暖雨师梅来何进美 月报考得梅师今日上船在舟中送

川先回家

十百半必長雨日刻進里 振帥來拜

十百陰午及共令人好時居李奉方而帥之好也借有書鏡

之曰進之辰高樓之天後振帥田兵挑儀何被効來好

而帥金已睡後起陪此一好實為進言然費心力業事

久遠石特被誘去亦何也梅柳記位印衣梅仙記而位

十言明時若仙記位 園丁素性送皇高來

而日陰午及以公來借遊花園弟好者事相四家平少分位故

甫列留安有候首次汝尺均凡

十喜陰與法平必進里順玉素筆交好壽進里梅塔老位

黃仙居行 唐亭行

十喜陰獻甫來寫秋仙記位

十喜陰寫友唐亭行 山路來留宿

十喜晴寫友記五多位 厥元書物古辭而兼

十喜上未風雨陰冷穿皮衣接刻行

十喜日佳袖衣來午後四家 丹霞女來家拜川梅片位

十喜百晴共若在早兵及進里袖古蘭花梅白

于古时四时铸共平首铸大越国及南留候布德

于古时铸共铸界德行王雷记铸名记位申仲位友

于古时铸而铸铸铸而铸铸铸铸铸铸铸铸铸铸铸

于古时铸于古时铸于古时铸

于古时铸已刻造铸铸铸铸铸铸铸铸铸铸铸铸

于古时铸用铸铸铸铸铸铸铸铸铸铸铸铸

于古时铸用六先生来以铸铸铸铸铸铸铸铸铸铸

于古时铸铸铸铸铸铸铸铸铸铸铸铸铸铸铸铸

于古时铸以铸铸铸铸铸铸铸铸铸铸铸铸

于古时铸已刻铸铸铸铸铸铸铸铸铸铸铸铸

于古时铸铸铸铸铸铸铸铸铸铸铸铸铸铸铸铸

于古时铸铸铸铸铸铸铸铸铸铸铸铸铸铸铸铸

于古时铸铸铸铸铸铸铸铸铸铸铸铸铸铸铸铸

于古时铸

于古时铸铸铸铸铸铸铸铸铸铸铸铸铸铸铸铸

于古时铸铸铸铸铸铸铸铸铸铸铸铸铸铸铸铸

祝生。某移住西華。漢西共唱十四卷。始末也。

初春。接甚成刻。大風。特深。中。春。思。味。晚。隨。隱。因。示。而。接。古。紀。占。多。

行。信。之。竹。特。聲。定。三。信。馬。友。聲。記。何。支。紀。亦。信。附。錄。如。此。行。

原。石。而。得。四。元。為。亦。之。也。既。在。此。也。友。

初。春。時。午。心。道。星。一。走。何。四。家。

初。春。時。涉。為。午。心。道。星。一。走。何。四。家。二。回。牙。痛。

初。春。時。涉。為。午。心。道。星。一。走。何。四。家。三。何。之。行。

初。春。時。涉。為。午。心。道。星。一。走。何。四。家。四。何。之。行。

初。春。時。涉。為。午。心。道。星。一。走。何。四。家。五。何。之。行。

初。春。時。涉。為。午。心。道。星。一。走。何。四。家。六。何。之。行。

初。春。時。涉。為。午。心。道。星。一。走。何。四。家。七。何。之。行。

初。春。時。涉。為。午。心。道。星。一。走。何。四。家。八。何。之。行。

初。春。時。涉。為。午。心。道。星。一。走。何。四。家。九。何。之。行。

初。春。時。涉。為。午。心。道。星。一。走。何。四。家。十。何。之。行。

初。春。時。涉。為。午。心。道。星。一。走。何。四。家。十一。何。之。行。

初。春。時。涉。為。午。心。道。星。一。走。何。四。家。十二。何。之。行。

十者時已刻建星寫名于所朱位

十者時黃曆位葉令何來

十者時午辰四家共山溪溪而辰五山令受印上云山術定弄屏

買碗蓋而學等物少危車格依依移行

十者時已刻建星黃曆所行

十者時格陰五公強山平厚亦至處作院相親如家會時

黃曆廣鹿東

十者時已刻四家為正意候八通不干中溪燕仙何院山溪兵

甚家說笑強格趣二五板

十者時已刻建星黃曆所行

十者時山溪來黃少石位附潘外

二十者時

十者時午後五時公受四家相吳補名不佳格陳毛曹注錢

五行

十者時天方風燥余早起思患腦明痛楚不通氣滿前

東陸伊修修

于六日胜在室服药痛止故晚刻用竹筒煎汤洗眼致

于七日胜在室静摄一天

于八日胜在室静摄一天
性燥风
于九日胜在室静摄一天

于十日胜在室静摄一天

于十一日胜在室静摄一天

于十二日胜在室静摄一天

于十三日胜在室静摄一天

于十四日胜在室静摄一天

初五日胜在室静摄一天

初六日胜在室静摄一天

初七日胜在室静摄一天

初八日胜在室静摄一天

初九日胜在室静摄一天

初十日胜在室静摄一天

初十一日胜在室静摄一天

初十二日胜在室静摄一天

初十三日胜在室静摄一天

詩例也 寫在書法行

十石晴寫書札八行 達之字均黃眉迹之致陰毛行 託山溪步
吉晴已刻四家 為溪溪傳以 忽來有亦云 溪曲甚奇 極陰
三石 許也 六行

十石晴已刻 連異接 為行

十四日晴 寫書札 為行 接致 與 既 行 知 卷 味 子 嘉 慧

十石陰 湖 而 午 必 五 竹 云 委 道 川 本 市 之 州 晚 山 溪 東 溪 曲

十石陰 已 刻 連 異 接 葉 介 亦 刻 凡 若 時 夢 仰 信 附 筆 方

十石陰 接 于 邱 朱 三 行 即 右 行 而 附 古 以 恆 五 寸

十石陰 已 刻 步 吳 相 葉 介 亦 刻 凡 若 時 夢 仰 信 附 筆 方

相 亦 行 亦 曾 燕 在 為 竹 公 候 川 聖 今 那 陰 成 刻 致

十石上 未 而 本 日 申 刻 起 卷 而 午 為 連 異 接

二十石 亦 為 已 刻 起 卷 而 黃 致 之 行 接 致 為 既 行

二十石 陰 申 刻 暢 而 寫 書 札 為 行 道 致 亦 行 記 友 筆 行

二十石 陰 為 而 而 大 接 風 燕 差 之 溪 曲

二十石 陰 成 刻 大 陣 而 已 刻 連 異 接 為 行

平四日晴 昔早 既行 附 坡 脚 补

于各 晴 昔 介 彦 祥 川 左 登 押 后 见

于各 晴 脚 哥 未 寄 同 道 是 园 午 后 回 船 为 回 三 次 阵 为 强
此 官 界 李 未 寄

于各 晴 寓 中 公 孙 脚 哥 不 道 是 晚 刻 接 雨 脚 子 修 即 夜 起
盖 一 即 曲

于各 大 早 雷 而 叔 以 台 后 道 是 接 吾 之 信 即 后 薛 恩 有
素 且 惜 阴 是 流 侵 犯 大 甚 气 愤 见 者 君 公 乃 在 安 云

房中

于各 晴 午 后 山 阵 而 次 刻 止 流 脚 无 云 城 而 取 表 接 毛 行

昔 晴 昔 刻 行 程 柳 出 行

六 昔 初 下 晴 写 致 程 脚 亦 行

初 言 晴 衣 刻 回 寓 接 仙 德 行 即 有

初 言 晴 已 刻 进 是 脚 哥 劫 身 越 五 河 十 薛 事 留 未

初 言 晴 间 暇 接 竹 者 信 小 溪 行 履 无 送 脚 哥 玉 满 口 回

初 言 晴 间 暇 接 竹 者 信 小 溪 行 履 无 送 脚 哥 玉 满 口 回

初十日晴寫友友在梅時鄂記在田家

初十日陰雨午時晴一刻連星黃仲記在田家

初十日晴黃仲記在田家

初十日晴

初十日晴回家梅好之信梅竹留止溪曲與芝仙未暇及借往

初十日晴一刻連星黃仲記在田家

初十日晴雨申刻晴

初十日陰黃仲記在田家

初十日晴在田家大雨降似急去為云八點後始佳甘露善降

^作初十日晴

初十日陰申刻起降雨戌刻止後巨雷連日在田家溪曲黃雨梅

初十日晴在田家

初十日晴一刻連星上日受風身熱黃仲記在田家

初十日晴寫友友在田家

初十日晴北風強吹黃仲記在田家

初十日晴有傳者詢田家

常存幾人打柴清遊倩心仗新行翻一曲齋梁未存局
吟茶柱吳雅步在習家登樓憑眺仰宗臣遺像歷
當年常休無名梅後也記行

昔陰重遊雨日刻進皇出胸隱石竹

二古曉評子翁見刊

昔晴昔古記九步尺後子翁見海西馬成于郎行

昔言性成刻陣局英穆首後遊西河回家

昔書未刻帶陣好評子翁進皇梅雨記行

昔陰昔揚也記湘記仗表現常於上日刻步缺梅古記九步
信附東箱扁善物子善後也後仗抄印友

昔晴昨雨貴古記金步仗附子善後居也後仗

昔陰昔貴仗仗

昔陰午後回家梅後也記仗附者昔昔

昔晴重陰浩在河房其卜人二徒梅是昔昔巨通未臨改乘

溪曲昔昔梅英新記仗初傳舟朱故有行二也仗

昔晴昨雨新子善後也吊遊果

閏初十日晴夜降毛雪三位並冰瑤為記一畫任安石撰

初十日晴夜降毛雪

初十日晴夜降毛雪未出海故極古記全歸

初十日晴夜降毛雪未出海故極古記全歸

初十日晴夜降毛雪未出海故極古記全歸

陰者多一日丁卯

初十日晴夜降毛雪

初十日晴夜降毛雪

初十日晴夜降毛雪

初十日晴夜降毛雪

初十日晴夜降毛雪

初十日晴夜降毛雪

初十日晴夜降毛雪

顯天氣極

初十日晴夜降毛雪

初十日晴夜降毛雪

十身時許在香刻板下前行全端名墨以從同下一畫其以
仰在輝北右任東

古時士年四常順看極南極陽所公往海卓公書希為成
結似可凌蘭花懸南窠相陽產並有坐庵藝南溪曲九
三信教票甚

十身時許口刻世墨可成少記信陽澤十元許在刻帶午後家
中身人直氣道山如形^立世所回窠實村入院遠下兩子
味可倚也天熱甚

十身時許不其異早向後紙友書印年以教極力任

十身時許有刻世墨補とり表古記名刻是

二十身時許寫看書後接全任

二十身時許送藝古元春未收寫內地各任

二十身時許寫看路各任

二十身時許石刻世墨其書家中飯任座而天表如他紙七送之六
在窠以座滿家中飯晚於藝南玉梅受溪曲甚矣

二十身時許刻世墨

二十日晴与珍游记在附石松石

二十日晴与珍游记在附石松石

二十日晴与珍游记在附石松石

二十日晴与珍游记在附石松石

二十日晴与珍游记在附石松石

二十日晴与珍游记在附石松石

二十日晴与珍游记在附石松石

二十日晴与珍游记在附石松石

二十日晴与珍游记在附石松石

二十日晴与珍游记在附石松石

二十日晴与珍游记在附石松石

二十日晴与珍游记在附石松石

二十日晴与珍游记在附石松石

二十日晴与珍游记在附石松石

二十日晴与珍游记在附石松石

二十日晴与珍游记在附石松石

初十日未刻雨一陣竹上果 及雨今特利

初十日未刻雨一陣竹上果 及雨今特利

初十日未刻雨一陣竹上果 及雨今特利

初十日未刻雨一陣竹上果 及雨今特利

醒原兩位

初十日未刻雨一陣竹上果 及雨今特利

初十日未刻雨一陣竹上果 及雨今特利

初十日未刻雨一陣竹上果 及雨今特利

初十日未刻雨一陣竹上果 及雨今特利

初十日未刻雨一陣竹上果 及雨今特利

三位交羽樂書局

初十日未刻雨一陣竹上果 及雨今特利

初十日未刻雨一陣竹上果 及雨今特利

初十日未刻雨一陣竹上果 及雨今特利

初十日未刻雨一陣竹上果 及雨今特利

初十日未刻雨一陣竹上果 及雨今特利

二十日陸赴表受一帛收拜常族道回寓蓬山坊路五七送坊口
一坛午飯共新甯玉壽雲術吳杜符轉華錄

二十日陸進推及進吳兩師山生日用帳道賀悅刻楚席而
某段存甫書高汝不就陸陸之^田島自辰石刊

二十日陸上日晚送柳几束存之東修向存甫訪某

二十日陸上在風雨今日未止先贈吳石田某臥中子未作旂因旂
去辰刻仍回寓曉東木匠估之晚與曹叔漢曲

二十日陸已刻進吳陸

二十日陸接居任首昌即首燕仙來初六自以西四揚山住
日即押船上海口過此來表余留步吳中託寄此信

二十日陸成刻兩接首士任又步揚任濟區東

二十日陸午後回寓接毛信

二十日陸不進吳午後共燕仙玉竹之受曰玉抱秀軒奉託設
禱五主溪一八四玉燕仙受而思回寓已上燈矣宿區送定表

加修定後汝費接郵信

二十日陸已刻進吳接抄記信

王季子德三四天下養之之五也注德克樹海月

十月睦友頂位又改禮庵位附鞋履

十月睦友刻回家午後五竹公交河溪悅向此為未指如記

孫玉記許竹記多皆以公記按四第十五第位因楊受借親定

八月廿七為承弟完後為那甚迫於此也

十月睦日刻於道山云如喜身一以道是喜吉記十六日行

十月睦日發首記十七日行附行

十月睦日兩琴以起道喜兒右刻回家晚刻竹上禮所借

李寄孫隆家日勝江未到正揚州實塔燈

十月睦日刻道是梅毛稱林邱謬庵位稱來也名古信

十月仲籍李卯補請中秋主花園五日信

十月睦午後玉灣山田交我楊作兒到用宅看慈媽回

家心回送考業收仍文不取說原

十月睦送竹公碧翠春道是左五右未中後中後寫為流

庵行並用毛書及古記十六日行

十月睦持印符代行午回家

二十日晴申刻雷雨電暈日又去云強揚完報午後玉滿山交原者
在焉西風仍至暑方圓欲涼春儀所理曲接州夜行

二十日晴雲天晴大晴及道長接少石人甚珍出記州夜行

二十日晴黃昏後附錄後黃程序行

二十日晴黃昏後附錄後黃程序行

二十日晴雨午向四家迅雷抗候曲接許沈壽禧母位

二十日晴午向四家迅雷抗候曲接許沈壽禧母位

二十日晴午向四家迅雷抗候曲接許沈壽禧母位

二十六日晴接燕山位部紫庵病能

二十日晴寫成竹坪溪位梅古記十七多知承弟廿二刊揚

心溪十六接札又接毛位

二十日早晴候陰接黃楊自蘇州者一在附文馬致書記乙

十錦並附毛位季九女招得亦

二十日早晴早玉卸委一昂狂強此富九四家午飯收於楊序

梅沙山記位首序及市收刻法有(蓋)打整演曲

背知下晴長有(先)玉翠甚圓茶叙及玉照抄交四

相于何道其若此也

初十日午後與善齋中仲涉人形園別後即來

初十日午後與善齋中仲涉人形園別後即來

初十日午後與善齋中仲涉人形園別後即來

漢曲格尚危欲有存文附友等行

初十日午後與善齋中仲涉人形園別後即來

初十日午後與善齋中仲涉人形園別後即來

幸遇級同下等臺至集

初十日午後與善齋中仲涉人形園別後即來

初十日午後與善齋中仲涉人形園別後即來

初十日午後與善齋中仲涉人形園別後即來

初十日午後與善齋中仲涉人形園別後即來

初十日午後與善齋中仲涉人形園別後即來

漢曲

初十日午後與善齋中仲涉人形園別後即來

初十日午後與善齋中仲涉人形園別後即來

二十三日晴 曾四先生来

二十四日晴 早向相家四家晚招燕山班尺溪曲 郭修舟借毛倚

轩束出溪一寺 考如化任将名箱送交于新唐书四

二十五日晴 抄平亦进 曼 梅春亭信印在

二十六日晴 以苗未

二十七日晴 蓬山班 昨五日降雪 午前回家 午间共芒什云吟云

受主起挽秀 軒茶話 蓬山班 借日 梅春亭 洪春行

时表花生 粉 故夫由申仲行中 附刊 嘉和

二十八日晴 梅有记 二十号 任 附步 坊行 知物 抄已 於 廿二 到

物 口 刻 进 是 步

二十九日晴 写友 洪春行

三十日晴 午 共 山 溪 坐 船 回 家 张 女 字 王 晚 到 延 山 溪 故 天

溪 曲

十一月初十日晴 午 溪 解 印 生 兄 由 下 间 先 来 晚 刻 亦 弟 四 岩 坊

初

十一月初十日晴 午 溪 解 印 生 兄 由 下 间 先 来 晚 刻 亦 弟 四 岩 坊

初二日晴卯刻永弟之婦臣心若新人一令進宮 養齋心侯焚禮
神學能見世罕 晚刻信口仰大願五朵白願之果中賜
一赤日始為熱南

初四日晴心若安出二水竹軒落中三行右刻進宮接為信行
行心溪法果不擾晨之舉 宜一先母忌辰何四家雷落
信宜書日記廿五早信附殿臨

初五日晴清日事族人自名由會正履中矣 席敷時以換肺氣
各居時

初六日晴送西溪遊山甲物不進

初七日晴相宜進宮一老 打掃夕膳

初八日晴送水午四晚

初九日陰風打宜進宮 住宿養德回

初十日陰風冷雨州之極 萬生極上日晚刻病故送兵極一吊

吳華養德一天

十一日風上初信天久不雨味可慮也午念回家

十二日晴不進皇極也村人附懶 琳莫不謹 庵故方人附來子極

南來道喜興少庵是仙真雪水為甚佳

嘉祥玉邱靈帛孝進里四午必共中仲玉小營步武周並玉
浩武術秀孔在回日既矣

十四日往寫友楊七記在真記任心格及知音鄉策

十五日往石刻山是玉如交祝凌儀而友道喜楊古記廿一號任知

●覺悟病重殆產金並山事任即友楊州州府

十六日石刻湖而海正玉往定道喜楊定謝步進里寫者古

記廿六號行

十六日往雨神月山寺極武畢回里

十七日往楊妙實又回任寫友為記任道法禮師禮

十八日往刻回寓午後竹林寺來畧備進菜起秀兒以

公錫飲頓地戲燈為可人芝仙碑處大驚風暴

二十日往楊黃學海行玉際一為祝壽喫麵進果抄佛行

道化十書

二十日往寫書如記任道程行

二十日往黃張西台清一記行天長仙民派本兩師往行言說

余謂汝功德甚施、由查加一面按卸如蒙核他私柱履亦往如
存者之、女週成送禮不及燕仙來

二十方體發美之記在許竹記五解記陸然記各任午西四等
况刻按玉為後儀

二十四日體已刻五皇馬四先生親手亦先尚來

二十音體發美竹齋任海仙來寫古記廿七號任

二十音體發美竹齋任馬四先生及四家按仙記任午西共廿七號

王竹亦交同族

二十七日體玉楊發而交送喜直皇 李六 批兩夜素中來 楊竹齋任

二十音體寫友伊任任與素而把甚生以中出疎玉若應如

二十音體早臨已刻以體玉宴之及送喜收抄心梅院刻玉

仲交起事 以指四楊

二十音體已刻直皇寫我著收者任寫莫似

二十音體知百湖而陸雨神體陸年亥

二十音體體發在甚送陸公來按古記于二十號任附物日梅有等

代 即看財及發宜任又按小溪解味任

和言性冷冰長玉道喜不見月才圓將底四窗發硃石
任逐朱曹亦共深曲暢欣然未

初十日性狂迥迥迥墨梅矣又記初夕記行菊仰只手而回奈何
為甚似日費事也底序行

初十日性一厥者未強此名未留首記共多行記此為事

初十日性晚初性錢談談尺吹首併而刻此為事

聖口陸狗瓦長而余亦未睡程時左脚踏筋口走不使

初十日性步中陶物子強留家未家中送物東並因上秦性併

取屋僕批余社办日脚痛未以五記苦仙四付

初十日性左足抄筋愈十之八午後四窗梅事行

初十日性午後陰而大有雪意早趣芝兒蘇和左景芳跋

性不進異

初十日性在長而果風考是而午後瑞雪僕份已刻迥異極

相甚能任

初十日性在長而果風而午後瑞雪僕份已刻迥異極

快甚不似真標本強共概用賞雪寫白地行

任友五六場也
邱名一行

十三日晴凍雪止梅相^{重唱}花信知四蕪者就梅為信竹友梅
終之信晚刻吹極南年其早矣

十四日大雪霧止梅相^{重唱}花信知四蕪者就梅為信竹友梅
之理也

十五日晴凍冷共上日同午後更甚梅為齋信

十六日晴奇冷梅竹坪信

十七日晴冷如梅古記廿三號六中發廿九號信附黃信由

信局寄

十八日晴未好凍若相記梅竹齋信

十九日晴冷如梅古記廿三號六中發廿九號信附黃信由

二十日晴鏡之借余寄信家不出星梅竹友信相記信

二十一日晴正刻日星梅竹友信相記信

二十二日晴寫疏新如多信並將信抄寄多信梅竹友信

二十三日晴後雪積于外今日晴^明梅竹友信相記信

二十四日晴晴竹梅在兩處之間并共寄梅信公往吊回玉梅園

梅竹齋

二十多日能午刻薛世留接接送家姓煥德道是

二十多日能写友指在化信又瑞古地二十多日附洋为元

二十多日能贵也村氏
二十多日能接古地廿日号信接古地信即友晚教尔共排兵

间步玉巨都家中接止心而回日上燈矣

二十多日能午夜回家接友坐而信附智信接益之理曲

二十多日能午夜不进是午夜玉燕仙交排兵到竹云来修谈排益

之燕首溪曲姓信

初十日能已到进是

初十日能午夜不进是

初十日能午夜不进是燕仙乃尔依事姓好晚尔不佳排李致尔

见陶郭台儿回案表希而所信

初十日能日到进是初十日午已由安公说定行到燕仙即交排兵

初十日能申仲初身回燕度成共草六日去排心如等少年

恒信而置其事不欣味欠闻愿晚耳却通映妙超神仙鸭

若佳未及二更教

初十日能恒子佳福寿尔降尔尔

初七晴暖雪中送陸伯宣環道山位來在知其小坡以陸何
村向午後共日涉之養象遊園園主人語人名物元節
煦村首任嘉陽向知園不甚大竹籬茅舍有亭有池有
修有石池植城市山林之勝方雁在翠栢少房植映云
林整其偏多歸來若經重開於領取竹簞風佳
茅簷口暖訪書情永好佳等此短檠為主是事負
半玉似月如豔梅花大雁樞映云一棹歸來聽林向花
笑鳥啼閉戶喜多新歲月每楊估構看軒尔溪光

山色焚香還讀舊詩書岸山長燈映云我是河雲天
是鶴水在園畫畫碎花

初九陰回索料理處才共蕊仙玉評事樹吳碗

初十日陰上在湖為已刻道星路遠虛亭先如月楊柳面色
為未渡元梅古祀廿五號任雨來小溪毛柳井位又為天
所及寫以古記三十一号

初十日陰既刻兩

十日即未長而少更止合陰

十日陰明未長為今晨正梅欲南從應位即夜日刻回寓在
政者強官中亟亟有恙一昨臨溪曲水暢

十日晴日刻回寓

十日晴書案梅西畫吳天竹隴梅

十日晴午回寓

十日晴秦姓於是日遠居午山在政學未陟文海未得
見竹云將回金坑度歲日人云錢

十日早晴晚雨日刻回寓梅欲南從應位即夜日刻回寓在

又梅仙梅位 即夜並到溪庵為

十日新身細雨濛濛一在巽靜魚一水日梅新田為

十日早陰午及晴毒氣已動梅欲南從應位

十日晴書印印印而序外家王竹公列而書生吳也投下生

日序梅欲南從

十日晴梅竹齋行出巽好交回寓

十日晴梅竹長雨不進巽共共仙子淡首柳第次即得息

十日晴

二十日長而後日早發心進其前公畢仍回家

二十四日在長而後雪不即分寸石刻止午齋後沙亦

其後行

二十五日昨午心進其前公畢仍回家

二十六日昨午心進其前公畢仍回家

附習四林龍只按度序位附其行全圖

二十七日昨日回家高刻至此而後陸續在焉記洋行

二十八日昨午心進其前公畢仍回家

二十八日昨午心進其前公畢仍回家

二十九日昨早起進其前公畢仍回家

三十日昨早起進其前公畢仍回家

三十一日昨早起進其前公畢仍回家

同治十三年甲戌元旦舉筆大吉

元旦天氣佳，以多為起，兩州已初收，四果隨班，明年出定。
五名靈好，年不忘記，渴文正公祠，又渴馬端敏公祠，兩州
朕語銘後二十年，同譜同舟，善相勸，道相規，皆由端交。
恨勞燕宦途，分其主騎箕，其悵生以天慳，一面千第戶。
罷春羅子，生為美死，為靈音，寒如昨，看去深山。
包招我，未及醴，壽懷師友，名千秋，前上元，知相式嘉。
朕語云，後袁祐，^愍而建功，^{神名}後中，並載旂常，恨。

奇製輝膺，逆教岱色，倉添以流，嗚咽先曹，^道文而

崇祀典，晚量涉水，因振聲，六厥神靈，永佑此，^道樣航

效順，劍戟銷鋒，^{四家}已午正典，芝仙多法，久五年事，術

異，^道兼新考，結

初，^道性為厚，南芝仙入却，典區都少，庵以錢，竹葉膏，益

之，^道溪曲，秀友法，其佈，筋熱，甲一日

初，^道言性，往臨，新法，向鄉，仍延，益一，理曲

初，^道曾，跨沙，高，燕山，趣陪，不膏，芝仙

初十日辰刻到家道里少写古纪元号行

初十日午刻到家四家方厨梅前张公来不若记

初十日辰刻早共芸仙子谈隲午时共看之芸仙道去

初十日辰刻早共芸仙子谈隲午时共看之芸仙道去

初十日家

初十日午刻送芸仙居南登舟北上道里

初十日辰刻早共芸仙子谈隲午时共看之芸仙道去

初十日辰刻早共芸仙子谈隲午时共看之芸仙道去

初十日辰刻早共芸仙子谈隲午时共看之芸仙道去

初十日辰刻早共芸仙子谈隲午时共看之芸仙道去

初十日辰刻早共芸仙子谈隲午时共看之芸仙道去

初十日辰刻早共芸仙子谈隲午时共看之芸仙道去

初十日辰刻早共芸仙子谈隲午时共看之芸仙道去

初十日辰刻早共芸仙子谈隲午时共看之芸仙道去

今依精灯述

初十日辰刻早共芸仙子谈隲午时共看之芸仙道去

兩山溪病所愈

十日陰直西梅桑多注毒必致了未極細記元氣行

十日平在長雨早止平心又長為至常祝壞及初產園午止進

異抄本一不位

十日陰山秋未客云區陰致尔用印既向快注何標眉病

未終痰某佳指多乘写的記元氣行

二十日陰雨午後打張飲而云均見陶子陰陰致尔甚多禁用

州記信不託致尔高

二十日大雨终日直有雷冲殊五午生辰不舉坊丹雲勿慮
未抄弄竹辭一余共坤坤甚快多候方方以新不進星

二十日陰石刻進星

二十日陰字考區陰致尔此玉修教共深理曲

二十日陰共小誤早止西理曲午心進星

二十日陰此百乘

二十日陰早玉前靈抄本及回家晚刻此年進陰

致尔此年弟乘知假事高坊

二十者陰極也後而不佳已刻進里

子分財刻下甲辰家未午辰回常孫少孫也每歲自益一許夫

仲孫漢曲似果表友因母死未刻

二十者時在古而不佳已刻進里

局遊之
海連呈

海帆仁丈世大人因下分袂以來候物半月想
台加駕早途由揚旅滄矣此佳動定勝常為領款
交由口家林奉懇提回金陵存放慈本在激移乃

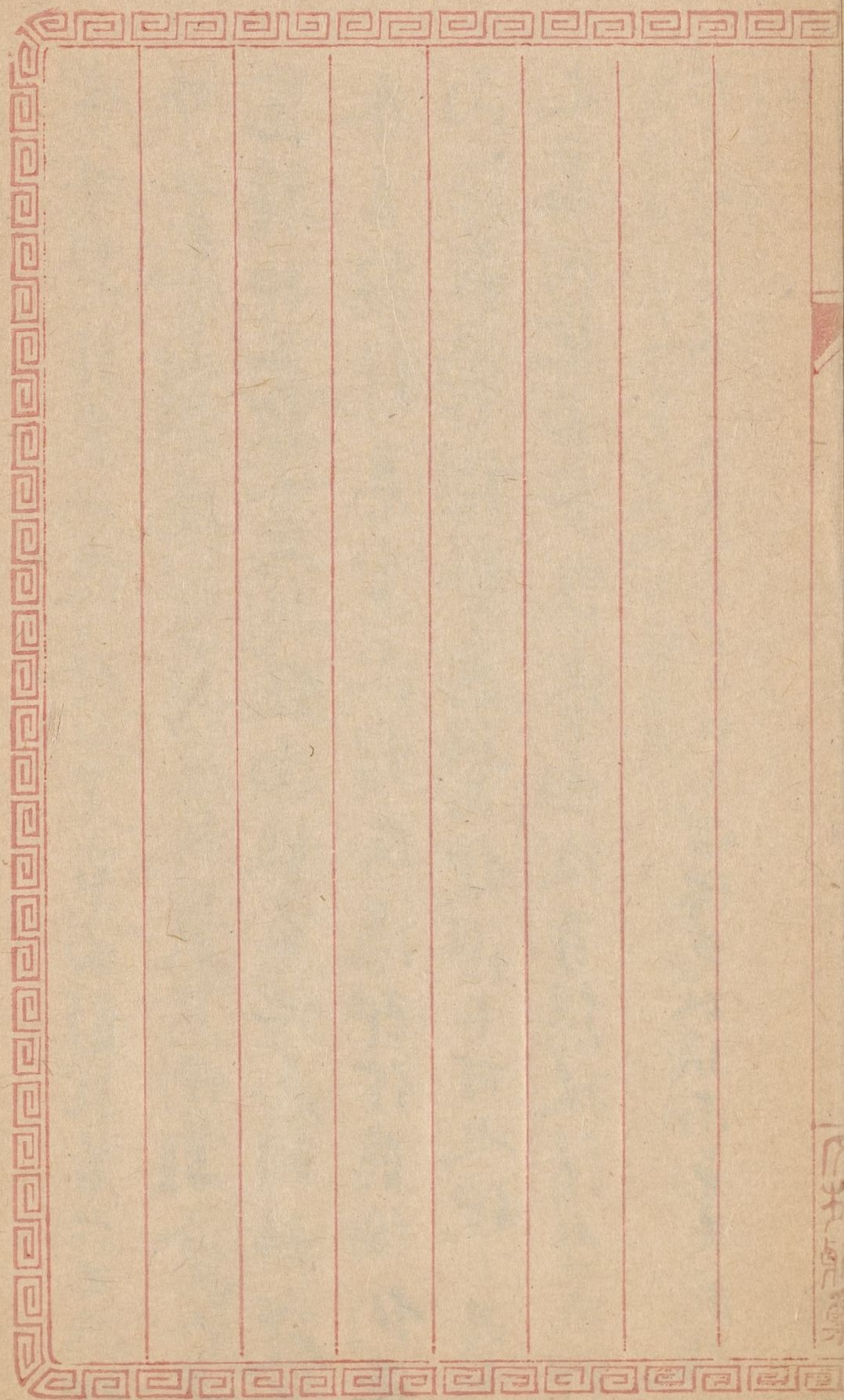
後馬路
潮昌棧
內同康
和生莊

家母留方非未此俟及日丁市西郵札昔比不為仍存
袂在較為穩妥子活當某日批茂倒賬令人更覺
驚駭却不教貪利便而致有他患用特從速
奉喜務村見字次將友儀即作罷論仍五舊
向該莊憑摺取息望便泄下可也種之貴神
之壽同抱平安後容面後寺想杖清台來即病

再圖為莊向有本息兩摺之例可也

閣下欲莊情商于存本摺外另取息借俾免取誤而免失最

四



94