

# 日本野史

和書門			
類	號	函	架
一五九〇	二〇	二〇	二〇

内閣文庫			
和書	類	號	冊
一五九〇	二〇	二〇	二〇

内閣文庫	
番號	和 15190
冊數	200( 26 )
函號	139 3



A 1 2 3 4 5 6 M 8 9 10 11 12 13 14 15 B 17 18 19

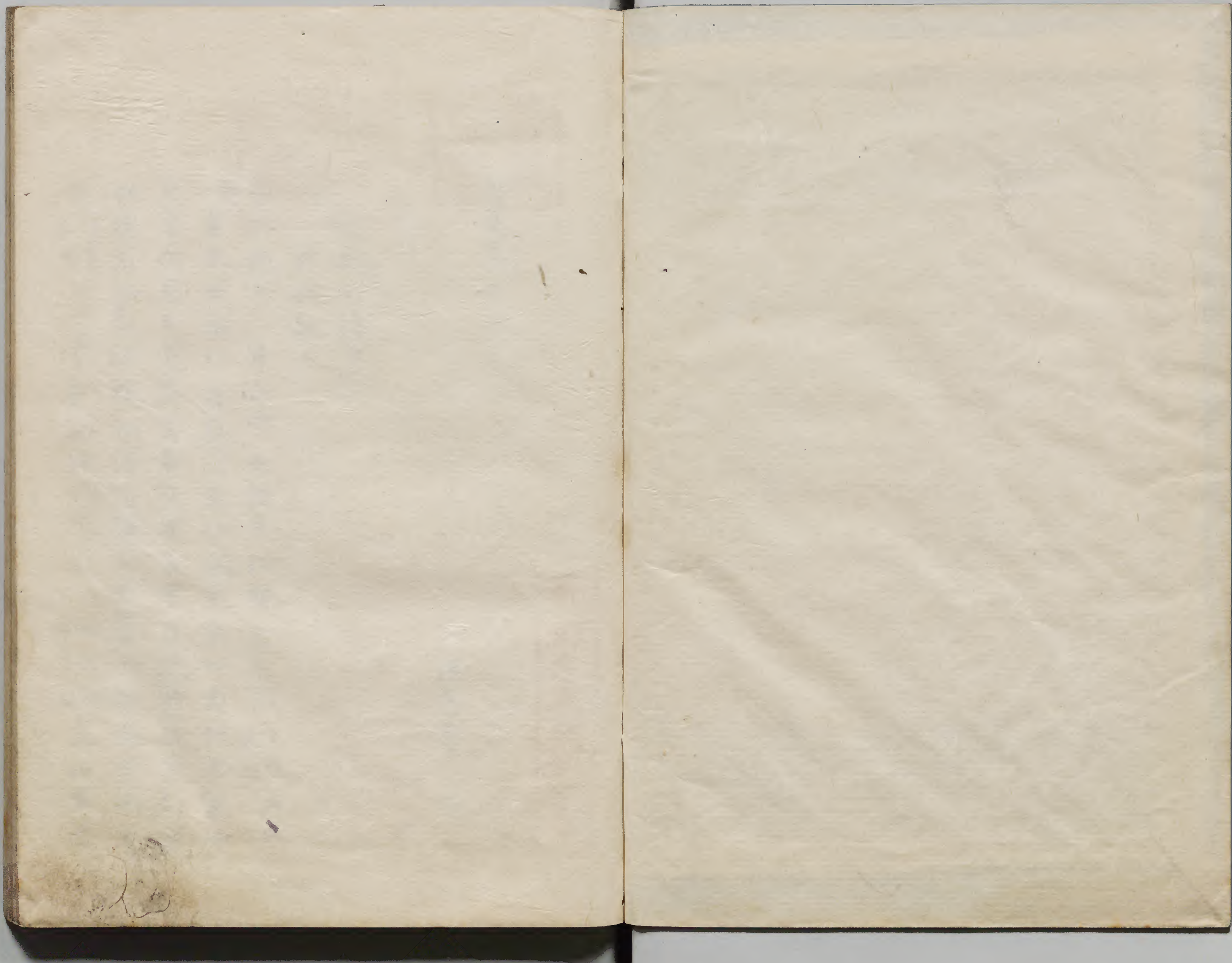
Kodak Gray Scale



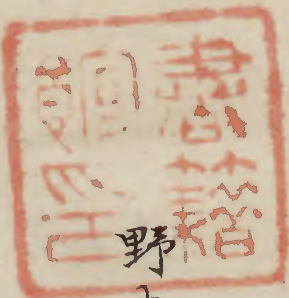
© Kodak, 2007 TM: Kodak











野史卷三十四



皇族列傳第六

典仁親王

仁親王

東山帝之孫直仁親王子也

皇胤紹運  
鎌親王系

圖

寶永七年八月殊詔直仁親王立一家初常盤井

木寺伏見三家並立常盤井木寺不繼特伏見殿世

相續京極高松殿起併祢親王三家今加為四親王

家

紀事  
系圖

卜定宮第地祢閑院宮

年代畧紀  
事系圖

直仁累進

町田久成獻納之章

源忠彥 修

淺草文庫



一品任彈正尹准三宮寶曆二年六月薨年五十歲  
號摩尼淨院系圖紀事納閑白藤原基熙女為妃生  
始子女王外婦生寬義親王典仁親王榮子女王室  
子女王幾子女王倫子女王輔平八十子女王典  
仁親王享保十八年二月生紹運續錄寬保二年三月  
為中御門帝猶子系圖三年九月為親王補任延享  
元年九月冠尋叙三品任太宰帥寬延元年九月叙  
二品賜隨身兵仗補任安永九年十二月進一品系圖  
宣下天明四年三月加奉邑一千石八年宮第燒也  
後徙新殿寬政五年四月增邑二千石系圖六年七月

薨年六十二號自在王院系圖始子女王適大僧正  
光啟延享四年二月薨年二十八號光曉院寬義親  
王享保十八年三月生系圖門二十年正月為中  
御門帝養子繼曼珠院系圖皇年寬保三年十二月  
為親王補任門延享元年十二月入寺剃髮改名良  
啟受戒於尊祐入道親王門跡傳年寬延三年十月  
更為公尊入道親王弟子十一月徙居毘沙門堂四  
年二月改名公啟三月傳法頂門跡傳系圖寶曆灌  
元年五月入輪王寺系圖年九月叙二品補任系圖二年  
八月受寺勢年代五年三月進一品補任系圖十二年



月補天台座主系圖宣六月聽乘牛車出入宮中補

系圖宣十月為檢封阿闍黎宣下十一月辭座主系帝

宣下明和九年七月薨於東叡山年四十一號最上

乘院系圖門跡傳輔平元文五年二月生寬文三年

十月為櫻町帝猶子更為太政大臣藤原兼杏猶

子繼鷹司家延享二年十二月元服聽禁色昇殿叙

正五位下任左近衛權少將累遷左大臣從一位天

明七年三月詔関白為氏長者内覽寬政三年辭関

白九年落飾號理延文化十年正月薨年七十五號

心空華院系圖家傳榮子系圖家傳榮子系圖家傳王元文三年繼智恩寺延享

元年為太政大臣藤原家久猶子明年為尼名尊真

後改尊信享和元年九月薨年六十七室子女王適

上總太守公仁親王寶曆六年六月薨年二十一號

格心院幾子女王元文五年十一月繼法華寺寬延

元年剃髮改名高覺称真如明和元年十一月薨年

二十八號遍照律院佈子女王寶曆四年適大將軍

源家一寶曆十年九月叙從三位系圖作十一明和

八年八月薨年三十四號心觀院贈從二位天明三

年贈從一位八十子女王寶曆三年九月繼林丘寺

十一年六月為桃園帝猶子十二年三月入院為



尼改名元敬號博山寬政九年十二月祇寺曰音羽  
御竹節日薨年四十八號普門院系圖典仁配成子内  
親王無子外婦生義仁親王守典親王保和親王保  
業親王 光格帝周翰親王嘉隆親王精王鏗王倭  
王孝子女王守典親王寶曆九年正月生系圖門十  
年八月為 桃園帝養子年代畧紀 九月繼仁和寺  
系圖年十三年十月為親王門跡傳 任 明和五年三  
月入院為僧改名深仁受戒於僧正宥澄補任年代  
於善門跡傳作受戒 六年二月叙二品安永元年八月進  
一品系圖補任 四年二月補一身阿闍梨宣下 三月

從宥澄灌頂受業於作寬覺仁入道親王內迹傳年文化  
四年七月薨年四十九號後喜多院御室系圖門保  
和親王寶曆十年二月生系圖年十二年十二月繼  
曼珠院安永元年七月改為公放入道親王弟子十  
一月為 桃園帝養子為親王系圖補任二年八月  
更為公尊入道親王弟子系圖畧紀 十月入毘沙門堂  
剃髮改名公顯後改公璋系圖內迹傳 三年十二月叙二  
品系圖補任四年三月灌頂系圖五年七月薨於東叡山年  
十七號清淨心院系圖內迹傳 六年六月贈一品跡  
傳宣保業親王寶曆十二年十一月生系圖內迹傳 明和



四年七月為大覺寺附弟安永六年二月更為公道  
入道親王弟子為 桃園帝養子 系圖年 代畧死 四月徙居  
昆沙門堂 系圖 八月為親王 系圖宣 下留 七年三月剃髮改  
名公延 系圖 十一月授二品 宣下 九年三月入翰王  
寺 年代 畧死 天明三年二月進一品 補任 系圖 六年三月補一  
身阿闍梨 宣下 四月灌頂 系圖 五月補天台座主 系圖 宣下  
留 六月聽牛車 宣下 留 七月為檢封阿闍梨 系圖 八月  
辞座主 系圖 宣下 寬政三年七月辞職 系圖年 代畧死 享和三  
年五月薨于昆沙門堂年四十二號安樂心院 系圖 門跡  
傳年 代畧死 周翰親王明和五年六月生 系圖 門跡 六年四

月繼妙法院 系圖年 代畧死 安永七年七月為 桃園帝養  
子 系圖 八月為親王 系圖 宣下 留 十月入寺剃髮改名真仁  
受戒於尊真入道親王 系圖 門跡 天明二年六月補一  
身阿闍梨 宣下 九月灌頂 系圖 門跡 傳 五年十二月叙二  
品六年八月為天台座主 系圖 門跡 宣下 留 寬政二年六月  
真仁上表辞座主曰諺以庸劣之才久蒙深顯之職  
以故屢不合時宜不能一也蒲柳之質常着病不能  
二也治山五年未得選賢不能三也七月詔曰法勢  
勵行有聲譽殊未及壯年止罷職也懇諭不聽 系圖 年  
年二月聽牛車 系圖 補任 七年二月進一品 系圖 門跡 十一



月遂辞座主系圖門 跡傳文化二年八月薨年三十八號

那羅延院系圖門 跡傳嘉種親王明和九年十月生

系圖年 代畧記安永二年十月繼梶井九年三月還宮為

後桃園帝養子為志譽入道親王弟子系圖年 代畧記天明

元年九月為親王系圖宣 下留二年二月入寺為僧改名

盈仁系圖門 跡傳六年十一月叙二品系圖門 跡傳八年三

月為園城寺長吏門 跡傳寬政六年十二月聽乘牛車

出入宮中補任 系圖十一年十一月為護持僧十二年十

二月灌頂系圖 文化三年七月入大峰 系圖門 跡傳七年十

月進一品門 迹傳 宣 文政十三年十月准三宮 系圖 門 跡傳

傳 十一月辞長吏門 跡傳明日薨年五十九號光明照

寺系圖門 跡傳精王安永三年三月生十二月繼曼珠院

八年六月薨六歲號速證心院鏗王安永五年七月

生六年二月為深仁入道親王弟子四月殤二歲號

薩婆若院健王安永七年七月生八月繼實相院九

年三月殤三歲號普門示現院孝子女王寬政九年

四月為 後桃園帝養子居靈鑑寺八月剃髮為尼

改名宗叅號壽山後改觀山系圖年 代畧記文政四年十一

月薨年五十三號淨等覺院系圖

美仁親王寶曆七年十一月生十二年十二月為



桃園帝猶子圖系十三年十月為親王明和五年九月  
冠任彈正尹尋叙三品補任安永二年二月叙二品  
賜隨身兵仗系圖宣文化十二年正月進一品補任  
宣下文政元年十月薨年六十三號華光王院系圖  
納攝政內前女藤原文子生貞子女王側室生孝仁  
親王厚王富王宣子女王貞子女王適權大納言源  
齊匡文政八年十月薨年四十九號無量院尊王寬  
政九年五月生十一月為深仁入道親王弟不享和  
元年十月大五歲號歡喜光院富王寬政十年十一  
月生明年三月繼曼珠院享和二年八月錫號真無

作兩

漏院宣子女王寬政十二年生文政元年六月為

光格帝猶子適 韶仁親王弘化二年薨髮號妙勝

定院系圖

孝仁親王寬政四年四月生文化四年十二月為

光格帝猶子圖系五年三月為親王補任五月冠任常

陸大守明日叙三品文政三年六月遷式部卿五年

三月叙二品賜隨身兵仗七年二月進一品系圖是

日薨年三十二號如是相院系圖口一本系圖納閑白

政熙女藤原吉子生愛仁親王弘保親王光子女王

弘保親王文政二年生十二月繼妙法院為 光格



帝養子十三年八月為親王十月入院剃髮改名教  
仁天保八年十一月叙二品九年三月補一身阿闍  
梨四月從承真法親王灌頂十二年四月補天台座  
主十三年九月諱十二月再為座主嘉永二年十二  
月聽乘牛車出入宮中系圖散 光子女王弘化三年  
適參議右衛督源慶賴系圖散 孝仁以貞敬親王子持門  
勝親王為子持勝以文政七年生天保三年六月為  
光裕帝養子繼曼珠院七年八月為親王十一月入  
寺剃髮改名讓仁受戒於承真法親王十三年六月  
授二品明日薨年十九號遠壽成院系圖散  
狀留

愛仁親王文政元年正月生十一年四月為 光裕  
帝猶子八月為親王十一月冠任彈正于十二月叙  
三品天保十三年九月叙二品賜隨身兵仗尋薨年  
二十五號清涼壽院系圖散  
狀留 無嗣



野史卷三十五

源忠彥 修

武將列傳第一

足利義滿

將帥之職古今重之掌闔外之權也至人代 神武  
天皇東征之日以道臣命為軍帥 崇神天皇十年  
置四道將軍鎮撫四方迨 景行天皇四十年以日  
本武尊為大將軍以武日命武彥命為左右將軍東  
征蝦夷尔後臨事任之 聖武天皇朝初置鎮守府



於陸奧國殊擇其人任焉以為重職也征夷之號蓋  
初于文室綿麻呂發遣有事臨時加征夷號當平將  
門叛于山東以右衛門督藤原忠文補征夷大將軍  
征夷之號久闕及涼義仲執兵權暫拜征夷將軍至  
權大納言源賴朝開府於鎌倉請為天下總追捕使  
因任此職而來專戮有罪撫綏元朝野莫不俯首  
聽命矣天下之權遂歸此職於是 朝威式微時勢  
一變賴家實朝繼襲其職而北條氏專兵馬之權擅  
執殺廢立或迎藤原氏之曹族或奉 皇胤之親枝  
使徒擁將軍之虛號者六世至元弘建武之際雖護

良成良二親王相繼補此職板蕩流離身猶不得安  
天下出涕民墜塗炭北條氏克惡極焉矣於是源義  
貞橋正成之徒倡義勅王雖有國郡將士應之涕順  
者正成義貞身死中興業墜源尊氏初與義貞正成  
共唱義而起其宗無哉叛之背王命鳩皇曹變詐譎  
謀跋扈日甚第直義翼其茲究從是邪謀既而昆弟  
生欲骨肉相擊直冬亦叛父歸順尊氏乃扶光明院  
令天下開府於京師自踐征夷之職真少子基氏于  
鎌倉以歷山東指不從命者曰朝敵然而 皇統猶  
煌、在于吉野官軍時趨伐京師襲鎌倉且足利氏



父不相殘兄弟交戰或走山陰或遁西海尊氏未得  
一日正其職而寧處京師而死其不義詮襲其職乞  
降于南廷免虎賁之危義真正成之遺族以足利氏  
為不俱戴天之仇讎數舉兵義詮馳驅奔走擁虛職  
而終世及義滿藉父祖之業倔強之徒悉滅棄南北  
混一之機逞誇大之勢始造第于室町鞏不孫永世  
之基而借上驕奢政令不一是以諸將時叛割據舉  
兵攻訖不弭及其季世也天下豪雄競起者三十餘  
國天子并髦兵士獨獮幕府威令一無所施國郡  
分裂喪紀日久權詭欺偽以為謀畧殺伐爭奪以為

功勳自天地剖判而來未有若斯之昏亂也義昭憑  
平信長居尸位所逐而走足利氏卒廢信長為人勇  
武宏度任人起自尾張以徇畿甸崇奉 朝廷將匡  
正四方官進右府爵陞二位及霸業殆成遇弒豐臣  
秀吉秉機誅逆賊伐叛臣略平天下之亂遂極人臣  
之位猶搖干戈於異域弗果而終未幾關原之役起  
奸夫伏刑群邪殄滅征夷之職遂歸於東照宮而  
武威布天下文教暨四海 皇猷倚賴列侯服從民  
仰清世之德焉乃立其記曰武將傳  
足利義滿小宗春王 足利家譜細 姓源氏義詮子也  
川賴之能



母紀良子善法寺法印通清女嫡母源幸子淡川義季女  
養為子家譜武以正平十三年八月生于京師家譜足利  
官位十六年十二月楠正儀細川清氏等襲京師義  
詮奔近江時義滿年僅四歲左右擁抱走南禪寺僧  
良芳以衣被蔽匿五日護送赤松則祐白旗城明年  
還京師途過多摩琵琶塚義滿愛其佳景詔從者曰  
汝等宜舁此地輸來於京師衆奇其言之大矣家譜二  
十一年十二月叙從五位下後光嚴院親筆其名賜  
為家譜官二十二年十一月或作九月義詮有病奏請父  
使義滿監政事以細川賴之為執事家譜官十二月

叙正五位下尋任左馬頭公卿補任後愚昧記是日義詮薨義  
滿嗣年甫十歲聰英有偉度賴之亦善扶導諸將敬  
憚之日本二十三年四月元服賴之加冠鹿苑院殿元服花營  
三代十二月拜征夷大將軍補任後深心去年山東  
平一揆殘黨悉赦罪返附正平中新給地無新恩者  
復舊邑三分之一義滿年尚少能布惠施德考二十  
四年賴之奏南廷曰請奉車駕入京師持明大覺  
二殿代主三種神器南廷文武封邑官職盡仍舊不  
改奏請再三公卿及武臣桃井直常等不肯事終不  
果建德元年八月東福寺僧背法制命削土山列籍



既而寺僧哀訴不已令布施入道昌檣奉行焉南方  
文中元年十一月受法衣號道義外雲日二年十一  
月任參議兼左近衛中將叙從四位下補任元服紀  
或作叙正  
四位三年三月義滿親帥師伐菊地武政以上杉朝  
房為京師留護令山名義理兄弟及畠山基國鎮南  
方一色詮範仁木滿長備伊勢國司遣細川賴元武  
田信成及氏信小笠原守都宮等干伊豫賴元等與  
土居得能全居高市村上氏戰克之河野通直歿于  
吉岡城軍達備中冰島四月菊地族拒戰于長門自  
七月至八月雨霖讀史餘論九月武政父子遂降宥其罪

西海平菊地軍天授元年三月詣石清水祠三代記  
祀十一月進從三位補任三四年三月室町第成徙  
居為多栽花樹林曰花亭紀傳三是月為權大納言  
八月兼右近衛大將三代紀補十月唐橋經泰奉詔  
發多子大和紀伊十二月義滿使賴之及賴元山名  
赤松先發自次東寺令攻八幡山拔之補正儀據介  
破釵聚散兵和田正武據土丸城捍戰南軍遂敗而  
去紀傳是除從二位五年正月補右馬寮御監補任三  
三月義滿忌執事賴之有威權使斯波義將代之改  
稱管領三代記東寺長者補六年正月陞從一位官



記補弘和元年三月十一日後圓融院幸花亭遊宴  
歷日左可由十三日觀舞樂體源抄七月任內大臣補  
三代二年正月任左大臣補藏人頭別當聽牛車為  
院執事補三代官位三年正月白馬齋會義滿為內辨  
家譜是月兼涼和院辨宗院別當補源氏長者先受  
久我氏世為氏長者至此始附足利氏六月詔准三  
后補三代官位七月義滿建相國寺先受義滿謂僧義  
堂曰吾今欲建一寺院以傳後世何如答曰願造大  
刹為五山第一坐當是時南禪寺已為五山之一未  
有六寺之例義滿曰如然除萬壽寺曰萬壽雖小古

刹如何除之請依異域天海寺之例升南禪為五山  
之上置新刹於五山中義滿可之山城志引是冬  
後小松天皇幸室町花第日本史元中元年三月上  
表辭右近衛大將補任官二年十一月義滿招權中  
納言藤原俊任右大辨管京秀長主枕頭清原良賢  
等論議經義某發問曰孝經誰所編某應曰孔子自  
述也曰曾子夙有孝名適陪聖人間居備孝之終始  
遂集錄之首章云仲尼問焉若孔子自述矣得自稱  
宋曰春秋緯多書志在春秋行在孝經鄭玄六藝論  
云孔子既叙六經題目不同指意殊別恐斯道離散



後世莫知其根源所生故作孝經以總會之然則曾  
不於弟子中得孝名故假其尙說之云々他論辨推  
窮難尙互發是日揭政藤原良基在座儒周信亦侍  
焉國史十二月行仁政御評定着生次第〇今按三  
實錄年八月詣石清水祠八幡社四年正月後小松天  
皇元服義滿為理髮官位記五年春往高野遊紀伊  
次岡城詠歌道遠而歸其寶豫備南方也記傳五月  
辞左大臣補任官六月如駿河入今川泰範館觀富  
士山遣使於鎌倉召足利氏滿氏滿稱病不來東寺  
長者補任和漢合符七月獲新田氏族二人斬于京師日  
〇或作七月

史記八月至自駿河補正勝聞義滿南遊出兵掠畧  
山名氏清邀戰于平尾正勝不利而退翌日管領義  
將有故亡命能六年二月遣兵擊土岐康行于美濃  
康行降餘論實錄是月義滿下令曰我將遊西海詣  
嚴鳴道讚改而歷覽筑紫命從者宜赤袴帶青脚絆  
表縹服而佩金裝釵長三尺衆甚異焉三月發京師  
到讚岐歌津細川賴之豫構假殿待焉治具鄭重也  
義滿大喜宿疑氷解乃授刀於賴之使從行遂艤船  
渡安藝拜嚴鳴祠將如筑紫巡察時風大內義弘獻  
行厨進至周防泊巖屋時暴風連日舟漂流不知所



扇義滿乘輕舸夜至田嶋浦投漢家明日與賴之會  
賴之促歸於是令今川為兼陸行巡視西海賴之先  
歸具馬迎之義滿徒步山路入歌津鯉諭賴之濕袂  
而別遂還京師日本史嚴島詣記九月詣高野山官位記七  
年十月遣山名氏清及滿幸擊山名時熙及氏幸以  
其拒命也氏清請加訓責教之自新義滿忿曰命業  
已發勿復言矣弗聽氏清滿幸遂往攻走之義滿乃  
以時熙氏幸所管之地授氏清滿幸日本史八年三月  
詣石清水祠八幡社參記是夏罷斯波義將以細川賴元  
為管領使賴之還預聞政如故日本史東寺補任○  
按明德記作賴之再

為管領云十月時熙氏幸潛入京師謝罪義滿欲與氏清  
議而聽之會氏清請義滿觀紅葉於宇治別墅及期  
氏清聞其將釋時熙等而不悅称病不調家譜明是  
月地大震陰陽頭安倍有世曰旬日之間有兵革起  
然終為吉兆也明德記十一月命止滿幸出雲守護傳記  
十二月十九日丹後國人吉山滿藤飛馬未言山名  
及狀河内人遊佐國長亦馳書告之氏清滿幸遂舉  
兵而叛二十三日山名氏冬去而趨八幡京師騷亂  
義滿遣使送書於義理義理報書不肅於是決軍議  
而義滿欲察諸將向背夜召至滿藤柳原宅議軍事



明日出陣一色詮範堀川第分遣諸將於内野及東  
寺豫備焉明德記義滿親率兵三千陣於中御門大  
宮今川泰範等兵八百陣于東寺赤松義則兵七百  
自丹波入而陣在森島山基國兵八百于土御門大  
内義弘兵五百于二條大宮氏清詮範兵三百于春  
日猪熊斯波義重兵五百于油小路佐二木高詮兵  
七百于一條大路分隊仗布陣列明且氏清先鋒前  
到大宮義弘迎戰敗之斬其族義教等聞大軍續至  
馳還請援兵義滿授佩刀獎勵之遣義則助之持滿  
幸入内野賴之基國拒戰不利義滿進旗赴救更伐

竟一作意

走之而氏清以三千兵入大宮鋒銳甚銳義滿命詮  
範右義弘拒戰已酣乃自親督麾下鼓譟而進敵望  
見旗幟潰走氏清遂為詮範所截滿幸逸軍而逃義  
滿見氏清之首示諸將曰天誅不容卿等視謀逆者  
竟何如次年設法會於内野弔戰死者併祭氏清人  
稱其恩明德記九年正月論諸將之功行賞分配氏  
清滿幸所管十州明德記二月遣義弘擊義理於紀  
伊義理逃走後獲滿幸誅之明德記又使島山義  
深攻楠正勝於午破劍城正勝及弟正元等悔跡紀  
三月細川賴之卒義滿悼惜素服親送喪明德四月



定文武及寺社令條以正賞罰家譜六月後龜山天皇詔刑部權少輔顯連未詳氏族賜南有本莊伊紀伊國造北傳口按本書不名蓋從三位是月義滿丁養母喪解官八月除服補任官是月供養相國寺後小松天皇勅准御齋會相國寺供養體源抄閏十月先是大內義弘請成于吉野後龜山天皇許之是月二日車駕入嵯峨傳三種神器於後小松天皇續神皇正統記應永十二月復任左大臣補任官是冬朝鮮使者來請修葺好許之家譜明德四年五月詔九世戶歷若狹而還京師若狹護次第七月建鎌倉若宮鳥居傳八月賜

兵仗九月辭左大臣補任官詣皇太神宮家譜是歲罷管領賴元再以斯波義將代之家譜斯波系圖應永元年九月詔日吉社家譜官位○南方記傳云是歲三月義滿趣南都然免書無所見未詳其何如也

是月相國寺火義滿駭自赴救之過僧中津約再造實錄十一月造相國寺家譜十二月世子義持元服義滿奏辭征夷大將軍請使義持代之實錄則可補任官是月太政大臣藤原實時罷義滿請代之任太政大臣補任官



汝下脫故之字

○足利家譜足利治礼記並云義滿請拜則闕官  
世傳當時朝臣胥議曰平清盛以來未嘗有拜之  
者而義滿今望之豈不驕奢乎義滿聞之大怒曰  
然則我篡帝位以斯波細川等為攝家土岐赤松  
等為清華上大驚遽令任之云○野史氏曰甚  
矣哉足利氏之凶暴茂君果如斯言則可謂天下  
罪人也嗚呼出於困汝者反於汝子孫流離至無  
訖足天報可知矣

二年四月

後小松天皇幸室町花第

家傳官 六月

辞太政大臣

補任官 位紀

尋削髮號天山

如聖院年代紀 諷誦賴文章案

是月十八日

天皇觀舞樂義滿命修焉

體原抄 九月

供養大講堂

滋草拾遺 高倉家抄

是歲捕海寇以送明傳紀三年

春命小笠原長秀今川範忠伊勢貞行定武家法式

餘論四

六月再建相國寺九月如延曆寺公卿扈從

儀擬御幸

家傳康 富紀

是歲義滿授其諱字於攝家及大

藩名族称之曰烏帽子子後世仍以為例式傳紀四年

四月因故太政大臣藤原公經西園寺北山莊為別業

使諸州守護地頭助役大窮土木之功鑄金作三層

閣得方一丈二尺板為床柱戶廂壁悉塗以金泥僧

雲溪謂義滿曰真是西方極樂界矣已成時人称之



一五京極二字  
省土岐二字

曰金閣又曰北山殿遂徙居焉使義持居室町第遊  
樂涉日不復入朝於是自抱文書就別業議事北  
行幸記是月詣春日祠八月遣使于明家譜官是秋  
日件錄是月詣春日祠八月遣使于明位他是秋  
少戴忠資菊池貞賴與千葉大村星野赤星氏等起  
兵于築紫命大内義弘赴擊之貞賴戰死餘眾悉降  
應永地五年五月罷管領義將以高山基國代之家譜  
日本史五年五月罷管領義將以高山基國代之譜  
高山定斯波細川島山為執事別當謂之三管領山  
名一色土岐赤松京極上杉伊勢為七頭七頭中山  
名一色赤松京極為侍所別當謂之四職伊勢為房  
者武田小笠原為弓馬禮式奉行兩吉良今川澁川

為武者頭論餘六月慶三重寶塔於鹿苑院家譜八月朝  
鮮使朴敦之來聘令大内義弘接之答書曰頃者九  
州騷擾逆徒既伏其罪餘黨猶未盡滅請待殲海鳴  
殘寂通舟路往來而結兩國歡心也云々  
選六年五月夫人藤原業子本書作薨實錄謚曰定心  
院日野九月供養相國寺七層塔山城志十月大内  
義弘反率兵據界浦土岐詮直池田秋政等黨之起  
兵于美濃山名時清自丹波京極秀滿起江應之  
義滿遣使招義弘又令僧中津往諭義弘不從義滿  
曰彼將兵屢取捷未知我威令然耶十一月親督諸



軍次于八幡遣管領基國及義將賴元發兵三萬等  
趣和泉攻之義弘固壁高壘拒戰十二月諸軍競進  
入界浦縱火掩擊義弘衝出侵基國陣苦戰力屈遂  
與其族滿家共自盡其子弘滿出降火延燒民屋萬  
家蕩盡土岐賴益攻詮直于長森城且領兵擊時清  
秀滿而遂斬詮直等諸軍凱旋應永記實是時足利  
滿兼與義弘協謀將東西並起襲京師出次武藏府  
中聲言為幕府援義滿謀知之遣使約和授以足利  
莊日本論諸將功賞賜有差實錄八年五月先是義  
滿遣僧祖阿及商人肥島于明求通好初文中年間

微塞也

義滿遣僧絕海汝霖于明而明使僧仲猷無逸來寬  
諸嗟城而明主更發使請禁我夜遣徽且求通商互  
市皆為菊池氏所沮不得達京師義滿聞之大驚按  
書編作十一月九月送歸二僧善隣國寶

(一)異稱曰本傳引康暹記云日本開闢以來無不  
通聘問上邦道義幸秉國鈞境內無虜故使肥島  
相副祖阿通好獻方物金千兩馬千匹鎧一領筒  
丸一領劍十口刀一柄扇百本薄樣紙千帖屏風  
三雙硯茗文臺一箇且搜尋海島漂寄者幾許人  
還之實明主惠帝建文三年也



九年二月明主使僧道彝一如報以錦綺及大統曆  
其書稱義滿曰日本國王源道義之滿大悅饗二僧  
於北山自是遣僧數通文云國寶記傳實錄云或  
歲九作見使僧於北山係此四月高田宮起兵於陸奥陸奥國河沼郡五月  
詣九世戶經歷若狹而歸若狹寺護十年正月海高  
田宮兵敗而自殺八幡長帳二月明使天倫道一歸義滿  
遣僧某於明年春遣使于明傳記四月造七層塔  
於北山實錄五月明使來傳記是年罷管領基國以斯波  
義重代之斯波系圖十三年壹岐對馬及西陸之邊  
民犯明之東南數郡明主送使請禁之義滿乃下命

逮捕小酋誅之明主喜贈書及品物數種謝焉華夷

日本傳引  
皇明通紀

○華夷變態異稱日本傳引皇明通紀云先是對  
馬歧莖等海寇劫掠居民諭道義捕之道義出師  
獲渠魁以獻而盡殲其黨類嘉其勤誠故有是命  
仍賜道義白金千兩織金彩段二百匹綺繡衣六  
十件綺綉帳褥枕席銀盤器盃諸物又封其國之  
山曰壽安鎮國之山云○野史氏曰我邦上世而  
來神胤承繼獨卓越萬邦自有國制在未嘗聞  
有受異域之封爵者也至鹿苑公送書明國指彼



稱皇帝陛下受其塗書并服而不為汚辱實千古  
之惡臭識者最所慙悔也比諸國秦公豪邁震怒  
擲却其冠袍何如哉可謂不辨道者也

十五年三月 後小松天皇幸北山別業關白徑嗣  
以下公卿百司扈從義滿著衲衣捻念珠携幼子義  
嗣奉迎四脚門下 車駕淹留旬日饗具精豐奏舞  
樂演申樂具三船供御柱召公卿用池邊鶴及花契  
萬年為題唯詠為卷之首載御製義滿義嗣關白以  
下逐次書之更課池臺花照宴賦詩押以春字且為  
聯歌義滿唱首句御製廣之相次至百韻時人謂古

來行幸之遊宴未有盛於此者也

北山行幸記拾遺

五月六日義滿薨於北山亭歲五十一

鹿苑院殿薨

能目押言 葉常樂也 號鹿苑院

追善記相州鎌倉松岡通吉撰

天皇為廢朝

三日贈太上皇號義持辞不受

武家譜 明主備討

謚曰恭獻王

家譜

尊氏義詮為治嚴刻功臣強忍勤

構叛乱義滿襲職紀綱一振倔強之徒悉熄位極人  
臣儀擬乘輿驕壽自壽前古未有也義滿以成成生  
以其本命宗借從女入謂所以能用武治天下也初  
其嗣職細川賴之盡心翼戴多薦老成如雪溪之徒  
是以開導多所匡益

日件錄日工集難太平紀

尊氏之時凡行事



沿用鎌倉創府之制至義滿法令盡備云三代紀子  
義持次義嗣次尊滿次義教次法尊次義昭次永隆  
次義承義持義嗣義教義昭各自有傳尊滿入青蓮  
院為僧補法性寺坐主皇代紀事應永十年遁世號香嚴  
院門跡法尊本名法高入仁和寺為僧任大僧正准  
三后應永二十五年寂歲二十二門跡傳號梵光院  
紀永隆又名周喜入相國寺為僧稱虎山或作號聯  
輝院紀事和深釋刹次第曰日本史義承入梶井為  
僧承明承入道親王資為大僧正再補天台坐主准  
三后應仁元年寂門跡傳曰日本史  
分祇並不載義承

○日本史載足利治丸記云公方之稱自義滿始  
稱義滿為公方見難太平記又朝堂側置更衣所  
曰小御所當時播紳出入其門被和恩者曰昵近  
衆按此書蓋出後人附會不足信微小御所名見  
東鑑非義滿所創如公方昵近亦未審實始此否  
也今考四季草云公方號義滿以前既見祇園修  
行日記抄云貞和六年十一月六日前夜周清房  
舍第右衛門藏人為公方所討則義詮既號公方  
可知矣又太平記卷十蓋飽入道自盡條下和育  
養而蒙公方御恩云云又二十五宗軍再發南於



方之條下不誤公方惟促起衆而向天王寺云云  
三十五北野通夜物詰有青砥左衛門者於公方  
事則不惜千金萬寶云云據此觀之則公方之號  
蓋至義滿滅祢之而為幕府之號矣(一)讀史畧云  
正平二十三年十二月義滿為征夷大將軍特歲  
十一執事賴之扶佐教導以天下為己任退佞邪  
而進賢正時承衰亂諂媚為風恐義滿慣視成性  
特引篤謹而學才者給事左右又選輕行有機辯  
者六人覽首被異常之衣服佩大小刀擬俳優者  
祢曰佞坊又曰臺坊以某阿弥為祢呼其人媚言

戲謔百狀資笑徘徊府中為諸將群牧所弄蓋欲  
使幕下嫉佞人也乃呼士為佞媚者謂侍臺坊侍  
則士之謂也今按四季草云佩大小刀非當侍之  
風義詮大將軍拜賀參內供奉列次書曰前驅功  
隨身著赤金襴衣虎豹尾鞘太刀滋藤弓尾籠以  
原流蘓尾鞘騎左右行列次同朋亦著襴衣持肩  
尖刀騎而二行列從焉然則同朋男服之制非起於  
義滿之時猶俟後之考定(一)源君美讀史餘論云  
孔子曰名不正則言不順言不順則事不成又名  
之必可言也言之必可行也君子於其言無所苟



而已所謂大臣者人臣而事君之官也有官則必有職事是謂名之可言之之可行也王朝既衰武家取天下立天子為君其名雖人臣也其實反之我既受王官不從王事而事我者可從我事也以令之為下者豈服其心哉且所其受者王官也其臣所受者亦王官也君臣共受王官則其實雖為君臣其名為王臣也其臣豈有尊我之實哉義滿世叛臣不絕者雖其罪德所致也實因無敬其君之實也其身已為人臣然馳仕王朝臣號曰嬖近或家禮有借竊之罪也何得適後世之譏哉世

態既變依其變成一世之禮是則通變之義矣倘使義滿有學才當是時講窮本朝深家古今事例立其名號降一等而除王朝公卿大夫其餘六十餘州人民悉以有為其臣以下之制迄今之世有遵用之便矣如武家法式深家一代禮節出叔孫通更不足議之定三職七頭者最是弊政也終所倡借竊之臣而子孫為之所弱削世皆所知也多割封有功者世俗雖稱揚之實所可畏也近世豈臣太閤今猶稱之唯此一事也古人論其教小人幸而君子不幸也是事亦同焉如小人懷惠懷土是



世習也衆欲祿厚家富是人心也然我邦六十餘  
州或十州或五州七國其餘有功者無可封賞之  
地是故至義政世以刀劍或畫畫器財定名其價  
以賞之天下人奚可不趨利乎莫深謀遠慮者何  
足稱焉豐太閤亦割鼻六十餘州猶以不足欲奪  
朝鮮已發干戈迄滅宗族義滿愛幼惡長身死未  
幾使愛子不得死然滋智之至也實性驕恣而無  
信義也善哉今川了俊所論尤當其病也

野史卷三十五終



