

政記

後龜山至後花園

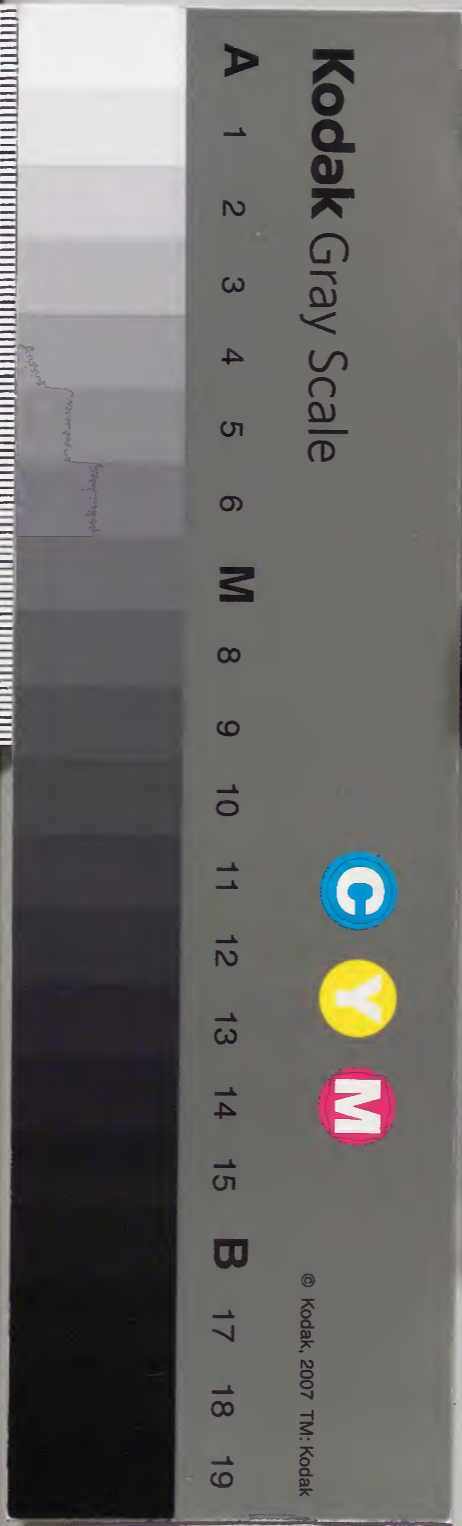
十四

			一五	和
		一八	四六	書
		一六	九	門
一六	一	六		
冊	架	函	號	類

庫文閣内				
三		一五		和
九		二八		書
函	一	六		
二	六	六		
二	冊	號		
架		類		

内閣文庫	
番號	和 15186
冊數	16 ( 14 )
函號	139 138

史傳





日本政記

淺草文庫

後龜山天皇

諱熙氏後村上第二子長慶弟母喜吉門院在位二十一年改元

曰天授弘初元中禪位後小松後三年崩

天皇即位于天野行宮

細川氏春來犯大納言藤

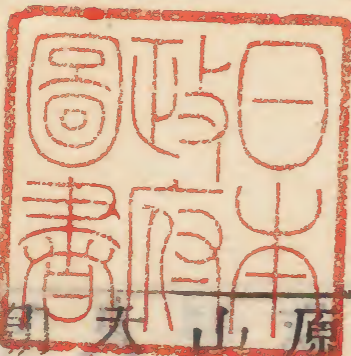
原隆俊屯兵天野夜襲敵營不克死之上移蹕吉野

山中

天授元年乙卯○北朝秋八月少貳冬資應菊池武

朝嗣為肥後守其今川貞世戰敗死武朝武政子先是武政卒武

朝嗣為肥後守



日本書紀

卷之十四

二年丙辰○北朝秋七月足利直冬降北朝尋卒

三年丁巳○北朝秋八月菊池武朝奉征西將軍懷

良親王與大內義弘戰敗績菊池氏於百餘人

是歲高麗遣其使鄭夢周來先是我西邊不逞者

數假高麗高麗使來見今川負世諸禁之

四年戊午○北朝秋九月菊池武朝奉征西將軍良

成今川負世戰訖麻原破之

五年己未○北朝山名義理山名氏清入寇陷土

丸勝波尺垣二城足利義滿出軍東大寺徵近江美

濃兵美濃土岐康行反義滿召兵鎌倉討之鎌倉執

事上杉憲顯既卒子憲春繼為執事遣弟憲方將兵

而西會康行降而止義滿既壯不聽賴之政稍縱恣

失人心氏滿因潛蓄異志事覺義滿乃止南行以書

讓憲春憲春諫武滿弗聽憲春憂懼自殺氏滿驚悔

乃以憲方執事冬十一月細川賴之寇伊豫河野

通直戰死先是義滿役諸將大營室町第稱花御所

驕奢太甚賴之諫弗聽相嫌隙近臣從而譖之是歲

夏義滿聚兵幕府遣使罷賴之職就國賴之聞命即

日上途其弟業氏勸其舉族訴屈不聽則遂圖廢立

賴之不許乃赴其國讚岐已而義滿思其功命總管

河本政記

卷之四

一

一

一

一

一

一

南國

六年庚申○北朝夏五月小山義政起兵下野與宇

都宮基綱戰破之六月北朝光明上皇崩

弘和元年辛酉○北朝楠正儀歸順

楠正成與子正行並盡忠王室身殉國難而正行之弟正儀繼任大將終叛降於賊辱其家聲而不耻幾乎無人心者矣中興諸將忠義無出楠氏右者諸將子孫未有降賊者而楠氏如此且諸將散處東西為聲援而已藉使叛降未必切行宮利害楠氏世為南朝藩屏南朝得以抗強大之賊咫尺

間而不亡五十年者以楠氏在焉一日無楠氏是無南朝也正儀為王室之倚賴如此而舍而降賊與其臣僕比肩而不耻孰謂正成之子正行之弟而有此禽獸耶為楠氏惜者謂之虛傳矣然北朝志乘顯然載其年月不可滅也且其旗不義之而攻之北朝為出援軍與王師戰其跡亦不可掩也賴襄曰吾嘗紀楠氏之事徵之南朝舊志而散亡不詳故不敢斷其虛實曰正儀蓋有深謀焉而已已而反覆考之雖未能覆其實如有差得其情者何以得其情曰亦因其跡與年月得之也後村上

之正平廿三年帝崩長慶帝即位先是一歲北朝  
以足利義滿爲將軍細川賴之輔焉後一歲正月  
正儀降先見賴之遂見義滿其三月和田氏族攻  
正儀自是連年攻討賴之請救之諸將不肯賴之  
耻其言不行欲辭其職乃發兵而以其子弟爲將  
後戰鬪之事無所見者十二歲及後龜山之大校  
弘和間賴之遭讒見斥而山名氏入寇連陷阿紀  
諸城而正儀歸順與山名氏戰敗績於是南國之  
屬行宮者獨存吉野而已後又十年所正儀蓋既  
沒而賴之再任職乃誅滅山名氏間歲而南北之

和成矣初正儀數受命攻京師細川清氏之降行  
宮請攻京師也正儀以爲不可曰取京師臣一人  
力可辨何借清氏唯恐既取復失耻之強戰併我  
所有失之宜養威力徐圖匡復是可以知正儀之  
本意矣而賴之亦有弭兵之志以爲南人所以能  
數來者賴於楠氏欲除南患莫若和楠氏是以百  
方就議和焉而正儀之意與之克合是時長慶新  
即位銳意用武勅東西諸將一時並起蓋圖京師  
如正平例而正儀仍執前議是以帝怒令其宗族  
攻之故正儀不能自立特爲此權時之計耳其意

如曰今而與北戰，非自速亡也。然南無我，則莫能戰。北有我，亦不敢軼我而南。故正儀之爲背南嚮北之狀者，是以其一身橫塞南北間，以存南而遏北也。類之亦知其意，欲因以成前議，不然，何不遂究其南向之兵，而過十年乎？其被譏也，非曰其庇南乎？是以山名氏代之，疾南其鋒，而南不能支。正儀已失類之矣，不可與謀矣。是以復背北嚮南，決意防戰。南朝之所以延殘喘十年者，豈非正儀歸順之効哉？及類之再入，先斃向南之賊，後成還北之議，及南北迭立之約，違怒而起兵者，楠氏之遺

孽也。是可以知正儀之降，非其素心矣。自古老成之謀，不合少年推鋒之論，而譏間入焉。終以被背叛之名者多矣。如近世片桐且元之於大坂，可以見焉。正儀得非亦且元類也。嗚呼！使正儀而誠令弱黨強圖其富貴也，何以前此爲南朝百戰不辭其徒勞，而至此忽降耶？又何以降於正平而歸順於弘和耶？

二年壬戌○北朝  
永德二年春閏正月，左兵衛督楠正儀與山名氏清戰平尾，敗績。夏四月，北朝主禪位於皇子幹仁，是爲後小松帝。是歲，山名氏清悉略和泉紀

伊獨吉野屬行宮

三年癸亥○北朝後小足利義滿置僧錄司創鹿苑

院相國寺課諸國守護助役

元中三年丙寅○北朝足利義滿定禪事五山班位

五年戊辰○北朝秋七月足利義滿巡遊南海東海

六年己巳○北朝足利義滿西遊至巖島遂如鎮西

舟遭風還過讚岐見細川賴之尋召還京師以其子

賴元為執事而決於賴之

七年庚午○北朝春楠氏與山名島山戰河內落合

敗還

八年辛未○北朝冬山名氏清作亂犯京師足利義

滿討而破之誅氏清初山名時氏為五州守護時氏

先子師義時義略地山陽義理氏清攻取南海於是

山名氏所領跨十州世呼曰六分一時義二子時熙

氏幸襲但馬伯耆出雲守護師義子滿幸與氏清諸

之義滿義滿乃遣二人攻時熙氏幸走之以滿幸為

出雲守護十月時熙氏幸潛入京師訴冤請復邑義

滿欲見氏清諭旨氏清不見義滿怒會滿幸有罪罷

其守護復時熙氏幸邑滿幸往畷浦見氏清勸舉兵

氏清然之十二月滿幸舉丹波義理以紀伊並應氏

清氏清追軍男山小林某諫之弗聽義滿令諸將議戰守避孰可或舉高氏義詮故事勸其避不聽乃自陣一色詮範堀川第令諸將陣內野一軍陣東寺爲犄角義弘爲先鋒戰最力逆擊氏清破斬之小林某戰死細川賴元等亦擊滿幸未之義理乞降不許後滿幸被捕殺乃以山名氏地和泉紀伊賜於義弘其餘盡分賞戰功諸將獨氏幸所領如故而已

賴襄曰制馭天下恩與威而已恩懷之而威服之相待而行無恩則威不可以加加之則怨我無威則恩不可以施施之則不德我夫使之怨我固不

可使之不德我亦何以制馭之哉足利氏之所以不能制馭天下者無威而施恩也夫足利高氏非有智勇過人也特因天下之厭王政而思武治欲得一將種門望最高者推戴之各自分利耳高氏亦知之是以割土地頒金帛務充其欲惴惴然唯恐彼之舐望背我而去也然背焉而去者足相踵也而不能禁也既背後來不問也數背數來坐成強大不能削也無他彼其初受封得賜恆以爲當然而不以爲德一有不便於已掉臂而逝饒使責而讓之彼必曰汝已叛其君矣何以禁吾叛汝哉



是高氏義詮所以不能責諸叛將也然既施之以恩是我之恩也被我之恩而叛於我我罰之而有辭何所恤乎况彼之所恃以叛我者土地也甲兵也皆籍吾所予以反噬我是可誅殛無釋者矣是義滿之所以用戈於氏清義弘而不疑也足利氏之威於是始加天下矣而後其恩能使人德之非復如前二世也昔者唐氏姑息藩鎮叛將強臣羅列天下如不可措手者至於憲宗平一淮西而諸鎮震懼恩威並行韓愈稱其唯斷以成之義滿雖不倫於憲宗其斷以成之一也是故人主患不

斷耳苟有以斷於中何紛亂之不可治也雖然欲斷之心先謀之不謀而斷其斷不可達適足以損其威耳故貴於謀謀必有所與者義滿有細川賴之與謀猶憲宗之有裴度所以能達其斷也高氏任高師直如代宗之元載義詮寵佐佐木道譽如德宗之盧杞所與謀如此而惡乎斷其未也九年壬申○北朝夏五月足利義滿令伏內義弘畠山義深攻諸城楠氏亡冬十月義滿使六角滿高與義弘來講和曰駕還授器則兩統更立如故事許之二十八日丙子車駕發行宮羣臣戎服扈從閏月

日本書紀 卷之十四  
二日巳卯御大覺寺義滿欲用米降禮遣使奏請帝  
帝曰朕欲用父子禮相授否則寧以神器斃不肯屈  
下以辱祖宗也滿高謂義滿曰神器在彼彼即真天  
子不可違也  
而統分立五十餘年至此而合矣當其未合孰為  
正孰為閏或曰神器在南南為正賴襄曰不然夫  
神器之在南宜也儻使在北北為正乎南之所以  
為正者不在神器之在焉與否夫後醍醐天皇為  
祖宗復仇雪王室之大耻而猾賊再起以其不便  
於已也更有所擁立成兩帝爭統之狀而已成志

於其間曰吾非爭天下於天子天子與天子爭也  
天下之趨利無耻者靡然服從亦曰吾仕北朝天  
子非從足利氏也不知其所仕者乃足利氏之所  
門生視之也豐仁親王之立也至當時民間曰王  
無一戰之功而將軍賜之帝位矣夫如此假使神  
器在於此得謂之正乎是以少有人心者皆相率  
以就於南公卿然武人然愚夫氓隸亦然而况於  
神器之靈乎其不在於北而在於南宜也祖宗之  
所誘為也天道也而北人強詞求勝之曰尊氏劍  
也良基璽也夫以賊為劍以無耻無義之大臣為

璽而謂之朝廷是忠臣義士之所以不欲立焉非以其無級無璽也而其立於南朝亦非以其有級有璽也夫南之俸祿不如此之利也其官爵不如此之有權也而相與其其艱難折首殞躬肝腦塗地子孫殲於賊手漸盡灰滅而不肯背南而嚮北有識之士患之也是以舉南北合一之議欲以慰其心而弭其禍也抑後醍醐念祖濟民之心不勝其樂位伸欲之志求成此志也而俟天下之忠臣義士公卿武人愚夫氓隸被此禍於五十餘年間祖宗終不右此也是以終絕其胤而神器歸於北

朝傳祚無窮亦天不忘祖宗之德而眷其裔孫也及至於此何必論彼此哉自天與祖宗視之一也而足利氏猶曰此吾家所立也彼仇之者也世之無識者又追斥南朝呼其忠臣義士爲國賊顛倒是非如此不知忠於南朝者非特忠於南朝也忠於祖宗也微此輩足利氏不肯顧公議以戴皇族也則此輩謂之忠於北朝亦可也足利氏滅而皇統儼在天下之心莫不仰嚮而神器奠安於千載此輩亦可以瞑矣襄故曰祖宗之意天人心之所嚮爲正統正統所在神器歸之非神器所在正

統歸之

或謂賴襄曰子之論正統似也抑子非亦北朝之臣子乎何不講曰何居子所謂北朝安在曰今朝廷是矣襄曰於戲今朝廷者神武以還大一統之朝廷也何以曰北曰北者延元元中間天子南遷而賊臣私立君當是時南則正北則僞事南者榮事北者辱故不得不別其稱也已而天悔其禍祖宗誘其衷講和議成南北混一矣夫以後龜山之瑣尾流離其授神器也不肯從降式必用父子禮足利義滿之兇威而不能奪也於是後小松始傳

器受禪尊後龜山為太上天皇事懿禮善足以溢滌前此分流之陋上兼列聖之統而下顯示後世蓋天與祖宗實治之非足利氏之所能為也雖其後內有紛紜而天命大定以至於今賊臣之蟠據輦轂濁亂朝廷百餘年者畢伏誅竄朝廷復其清明大其一統如日月冉中天而山河皆明也而何苦猶汙其口吻曰北朝北朝邪夫曰北則見其為足利氏之門生而以小朝廷自處也此非臣子之當諱者哉今夫執童孺問之曰汝義貞正成徒也則欣然喜曰汝高氏屬也則艷然怒今自稱北朝

則勢必以足利為定。米國老而以新田楠為賊。其背天下人心。華萬眾。唾罵何哉。夫天與祖宗。既已授之於天矣。而不欲就以冢中枯骨。介意而猶陷廁溷糞穢之中。終古不肯洗滌。是所謂自賊賊其君者也。余則不敢。乃臣子之心已。此義不明。則萬世之後。天地再變。復有姦雄如足利氏者。擁立其所私使。則今之自稱北朝。臣子者。將胥率從之。是亦生二北朝也。吾懼焉。不可以不辨。

後小松天皇

諱幹仁。北朝後圓融帝長子。母通陽門院藤原氏內大臣公忠女。在

位二十九年。改元五日。至德。嘉慶。康應。明德。應永。禪位皇太子。後三十二年崩。壽五十七。

葬泉涌寺

冬閏十月五日。天皇受神器於後龜山天皇。嗣其位。藤原師嗣為關白如故。十一月。宴於禁中。留十餘日。還御大覺寺。尋上尊號太上天皇。十二月。征夷大將軍義滿為左大臣。是歲。相摸守細川賴之卒。義滿問其所欲言。曰。臣每憂山名氏強大。為後患。今已誅鋤。臣可以瞑矣。復何言哉。義滿惋惜。親臨送葬。時論避之。

明德四年癸酉夏四月。後圓融上皇崩。

應元元年甲戌冬十一月。關白師嗣罷。以左大臣藤原

經嗣爲關白。十一月，征夷大將軍義滿奏請讓職。於子義時，以義滿爲太政大臣，義滿請太政大臣朝議謂：平相國以還，武家無昇此官者。義滿怒曰：天子我家所立，而不我聽，則廢而自立，以細川畠山爲攝家，清華誰能禁我？朝廷懼許之。

二年<sup>乙亥</sup>夏六月，義滿辭太政大臣，削髮曰道義。

四年<sup>丁丑</sup>義滿營別業北山，起金閣，徙居焉，稱北山殿。又造一殿禁內，每朝就取安，稱小御所。每造朝，公卿皆下階拜跪，嘗游叡山，擬上皇行幸儀。

五年<sup>戊寅</sup>春正月，崇光上皇崩。三月，關白經嗣罷以

前關白師嗣爲關白。冬十一月，鎌倉管領足利氏滿卒，子滿尊嗣爲管領。六年<sup>己卯</sup>夏，師嗣罷以經嗣爲關白。冬十月，大內弘作亂，舉周防長門兵，東據界城，上岐詮直山名時、津等應之。前大將軍義滿出軍男山、遣畠山基國、川賴元、斯波義將等將兵三萬討之。十二日，諸將攻拔城，斬義弘。詮直時清等皆平。初，今川貞世鎮筑紫，威惠並行。義弘說之曰：方今自強者興，守節者替，公宜與我及大友氏連結，以自強。貞世不聽。義弘慙懼，反譖貞世有叛心。義滿頗惑之，召還貞世之。其國遠

江義弘代任兵力日強是時鎌倉管領滿兼嗣立凡事准擬京師自稱將軍第曰御所執事稱管領義滿遣使謂之不服遂有異圖義弘潛通使合謀欲東西夾攻京師滿兼父陰招負世負世封其書上義滿及義弘東上滿兼亦出軍武藏府聲言援京師義滿謀知之欲討之上杉憲方百方講和乃授以足利莊允與謀者釋不問事乃寢此役或勸義弘及四方兵未聚急攻京師義弘曰山名氏清唯長驅自疲其兵耳乃大修城塹然終敗及亂義滿召負世曰吾甚愧見卿也又欲用以鎮筑紫辭焉或譖其通鎌倉負世懼

還遠江事得白又召至京師待之如初負世範國爲駿河遠江守護長子範氏早死負世爲嗣及父卒不肯立立兄子氏家傳兄孫泰範細川賴之以是知其賢薦爲彈代義滿使泰範割駿河與負世泰範意負世所請故與義弘俱譖之至是以負世養子爲遠江守護

賴襄曰吾既論足利義滿善用威非如其父祖之有恩無威也雖然猶惜其善於用威而不善於用恩耳義滿之用威其最大者二曰誅氏清之叛也曰夷義弘之亂也可謂武矣而何如不使其叛且

亂乎使其叛且亂者義滿所致乎曰然夫山名氏  
數叛於尊氏義詮之世每叛有所侵略既服因而  
有之是以至有海內六分之一義滿不行削讓而  
又加河內紀伊早氏清所以能叛也幸而其子象  
分領其國其勢不合義滿因得施誅鋤之計否則  
難制也其於大内氏亦然大内弘世乘亂擅有周  
防長門之地賂於義詮左右得授二州守護又加  
以石州既已强大矣至於義弘又譖今川貞世得  
代其任經略鎮西故又加筑前及賞誅氏清戰功  
又加和泉紀伊是義弘所以能爲亂也夫義弘雖

雄跨西道不得紀泉何以能作亂畿甸哉雖然作  
亂畿甸在義弘爲失計矣義弘嘗欲與大友今川  
二氏連結以謀跋扈今川氏不肯而止使果如其  
計則義滿夷之必費歲月不能如拔畷城之速也  
果舉兵畿甸乎亦舉之於義滿薨後則義持之不  
武何以制之是亦義弘之失計也義弘之失計義  
滿之幸也然則義滿之能誅夷二氏雖由其武抑  
亦有幸焉誅夷之不可必也而其叛且亂則可以  
養之使能亂叛也故曰雖善於用威而不善於用  
恩義滿罵義弘曰豎子特其强大不知乃公使然



則我滿亦自知之矣。而為之何哉。豈未免襲父祖之遺習耶。或曰。加授泉紀於三人者。圖南朝也。猶近時織田信長之使諸將各取敵地。以自封也。襄曰。譬之使鷹。信長縱其。鷹者爾。義滿則縱既飽者。彼寧肯為我趨搏哉。將反搏我耳。

八年<sup>辛巳</sup>義滿遣使通好於明。參議菅原秀長作書書辭甚恭。

九年<sup>壬午</sup>明主允牧使使來。封義滿為日本國王。義滿受之。

十三年<sup>丙戌</sup>明主掾使使來。義滿厚贈謝之。

十五年<sup>戊子</sup>夏四月。關白經嗣罷。以左大臣藤原忠嗣

為關白。五月。前征夷大將軍大相國義滿薨。年五

十一。敕贈太上天皇號。義持辭不受。

十六年<sup>己丑</sup>鎌倉管領滿兼卒。子持氏嗣。為管領。

十九年<sup>壬子</sup>秋八月。天皇禪位於皇子躬仁親王。諸南

朝遺臣。請立後。龜山帝後如約不聽。於是南朝餘孽

所在起兵。尋皆平。

二十一年<sup>丁未</sup>稱光天皇。諱躬仁。後改實仁。後小松長子。母光範。門院。贈左大臣。日野資國女。在位

十六年。改元。一曰正長。崩。壽二十七。葬泉涌寺。

八月。天皇受禪。時年十二。尊先帝曰太上天皇。聽政。

院中藤原教經爲關白。二十三年<sup>丙</sup>鎌倉管領持氏罷其執事上杉氏憲以  
上杉憲基代之。氏憲憲房之後世居山內憲基憲房  
兄憲顯之後世居扇谷更爲執事稱而上杉持氏與  
氏憲有隙奪其權冬十二月上杉氏憲奉持氏弟持  
仲作亂攻持氏持氏奔駿河依今川氏。

二十四年<sup>丁酉</sup>春正月義持令關東諸將援持氏攻復  
鎌倉誅持仲氏憲。

二十五年<sup>戊戌</sup>春正月大將軍義持殺其弟大納言義  
嗣初義滿受義嗣請超遷其官爵居北山築勢威出

義持不<sup>及</sup>鎌倉事起與氏憲通謀將襲幕府事覺遣  
兵圍之削髮出亡至是獲殺之。

賴襄曰足利氏之所以能得天下者由其多割土  
壤與諸將不恡而所以不能治天下者亦由於此  
尊氏義詮創業於南朝未衰之時勢不能不然至  
於義滿天下戴足利氏之久而南國日蹙又能撥  
內亂威令大振不乘此時以裁制之而仍襲父祖  
之遺習動輒舉數州加授將帥賞而授之猶可也  
又有賤而授之者豈姑息以希無事乎抑欲驕而  
斃之乎可謂無術者矣而何以治天下異時嘉吉

應仁之禍已胚胎於此不可不察也夫治天下譬  
若縛薪薪大而少不若小而多之易縛束也故縛  
薪者逢其大而難縛者折而小之治天下者逢諸  
侯之大者亦折而小之然後可使聽我約束足利  
氏不知此術宜乎其不能治天下也其於將帥既  
然而宗族亦然尊氏之封少子以八州強大其力  
以制敵國而鎮壓諸將亦不得不然之勢也而其  
後特其強大每有圖宗家之意將帥懷異者亦豈  
戴之爲名足以煽衆心義滿不能究總賴其宰臣  
調停之輒有所加恩既加足利莊又加陸奧出羽

或出彼之請不能拒邪不然八州已爲天下勁兵  
處而加以奧羽其大極矣小唯不能殺之乃豈之  
如此將何以制之夫宗族之封父祖之所授不得  
無故殺之固也然大內之亂關東黨援之已有明  
證加之讓削我豈無辭怨而叛焉彼曲我直異日  
義教之舉固義滿所優爲也既克改立其胤誰曰  
不可即不能然乎所謂折而小之爲無術也論古  
推恩封其庶孽以分其勢是賈生主父之所以策  
漢也夫人情莫不愛其子而子非一人全傳一子  
不若分傳數子之樂也因彼之所樂以施我術何

難爲之有而義滿不爲也。不特不爲之於其宗族，亦不爲之於其家。何者？義滿愛少子義嗣，崇高其位望而不爲之所。是以招義持之猜嫌。夫封建海內宗族，臣隸之邑，各踰數州而已。之子弟無尺土之安，可不謂也。義滿何不以其所加予鎌倉者，以予義嗣乎？則可以制鎌倉而絕京府之嫌矣。是一舉而兩得者也。誰憚而不爲之？或以明德應永兩役之所，沒收不以盡予諸將，而以封子弟。使犬牙相制，亦不必忤物情。不知出於此，乃使義嗣死於義持之手。義持亦懲於此，盡僧其諸子。是以有

還俗之將軍關東不服，至稱兵相圖。幸而得克，失其藩維，足利氏益孤立。而其臣隸益無忌憚，各憑強大以相噬攫，而不可制。以至失其天下，豈非不知術之過哉？賴襄曰：不獨足利氏也，豐臣氏之所以得天下而旋失之如此。

二十七年庚子義持有疾，或告咒詛事，醫卜徒獲罪處流。朝臣亦有坐廢黜者。

三十年癸卯春二月，義持辭征夷大將軍，詔以其子義量襲職。義持薙髮稱道詮。

三十一年甲辰夏四月，崩。太上天皇崩。後龜山

三十三年卯春二月征夷大將軍義量薨前大將軍義持再視事

三十四年丁未冬十月赤松滿祐據其邑稱兵前大將軍義持遣諸將討之不發十二月赤松持負自殺赦

滿祐入京師持負滿祐族也寵於義持爭邑相訐義持庇持負滿祐怒自焚其第奔歸播磨遣諸將討

之諸將素疾持負連署訶之請赦滿祐義持不得已許之持負自殺召滿祐還京師

正長元年戊申春正月前征夷大將軍義持薨初義持愆義嗣悉使諸弟為僧及義量早世無子眾議立鎌

倉管領持氏持氏聞喜之管領島山滿家采葦石清

水祠得義圓義圓時為青蓮院僧正義持同母弟也即迎入室町改名義宣後改義教即日叙爵 秋七月天

皇崩上皇議立崇光帝曾孫彥仁親王初崇光南遷後光嚴以弟立傳至帝崇光子孫退居伏水至是得

出受統後龜山皇子冀立不得怒奔伊勢明年北畠氏越智氏奉之起兵足利氏擊平之以皇子歸置之

嗟峨 後花園天皇諱彥仁北朝崇光帝孫負成親王之子母敷政門院贈左大臣經有

女在位三十六年改元八日永亨嘉吉文安寶德享德康正長祿寬正禪位皇太子後六

年崩壽五十七  
二葬泉涌寺

七月天皇踐祚甫十歲關白藤原持基攝政太上天  
後小松聽政院中

永亨元年己酉春三月以足利義教爲征夷大將軍以  
正長號於將家爲亡奏改元鎌倉猶用正長號

二年庚戌徙筑紫豪族於京師

三年辛亥春三月太上天皇落飾稱法皇是歲大將

軍義教遊伊勢紀伊制置南國

四年壬子秋義教遊駿河託觀富士山實伺察鎌倉也

五年癸丑冬十月法皇崩是歲義教遣使於明明使

與我俛偕來

七年乙卯秋八月叡山僧徒有訴入京師幕府遣兵防  
卻之

十年戊午秋九月鎌倉管領持氏逐其執事上杉憲實

之止野冬十月大將軍義教下教關東發兵助憲

實擊持氏十一月執持氏囚于永安寺

十一年己未春三月攻殺持氏令上杉氏管領關東初

持氏冀爲將軍不得居常憤憤曰吾何屈還俗將軍

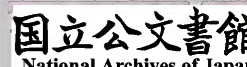
哉憲實驟諫弗聽上杉憲直一色直兼因譖憲實持

氏令二人徵兵兵多屬意憲實不爲持氏用持氏不

得已自造山内面諭憲實歸罪憲直憲直逃藤澤等  
乃釋前年秋持氏冠其子賢王故事鎌倉管領子九  
服必受將軍備諱持氏不屑之名曰義久諸將皆賀  
憲實不賀出奔上野訛之京師義教以故上杉氏憲  
二子持房教朝為大將分道東伐與憲實合關東將  
士多應憲實者持氏立其子義久使三浦持高輔之  
守鎌倉自軍武藏當教朝憲實遣上杉憲直防持房  
持房大破憲直于早川尻進逼鎌倉三浦持高叛通  
京軍執義久諸軍合圍持氏持氏兵散亡窮蹙欲自  
殺憲實遣使止之諭諸將解圍十一月持氏削髮徙

永安寺憲實歸罪憲直直兼誅之馳使京師請宥持  
氏死弗聽是歲二月使諸將逼持氏自殺命憲實為  
管領憲實固辭使弟清方嗣家居山内自削髮退居  
伊豆國清寺

賴襄曰足利氏開軍府于京師而置宗藩于鎌倉  
鎌倉之有上杉氏猶京府之有細川氏也皆有輔  
佐之功而亦有逼犯之禍細川猶有畠山斯波之  
僚足以相制至於上杉獨任世襲如二君焉焉得  
無禍哉然賴其分為兩家更任執事是以為之上  
者得以暫安耳而京府則利其危也如尊氏自封



其子無論已自義詮義滿族屬漸疏每與鎌倉相  
圖故誘上杉氏以制之而上杉氏亦援京府以爲  
重君臣之際常有嫌隙爲將軍者以爲是彼之不  
利而我之利也獨上杉憲氏之叛持氏也將軍義  
持援氏憲右持氏何也氏憲之黨有義嗣義嗣者  
義持之弟其所深忌也故右持氏除氏憲其心私  
也而其跡則公矣足以服關東將士之心及義教  
之繼爲將軍持氏亦與執事憲實有隙則右憲實  
以斃持氏蓋義持無嗣持氏冀立而義教脫僧服  
登壇故其心不服憲實以爲口實誑之義教中其

所忌以得其援義教之意必曰吾乘此時斃而滅  
之父祖之所欲爲而未能也而吾能之其實非義  
教能斃持氏也持氏自斃於強臣之計也而義教  
右臣滅君何以服將士之心哉是以如結城氏朝  
者奉持氏之孤起兵亦命憲實平之非憲實肯循  
義教令也日除其患也其後將士再求遺孤爲主  
而上杉氏更戴將軍之子將士仍不之將軍之子  
而之勸領之子者可以見人心也故治天下者常  
從人心所嚮以成其事事成而天下仰吾權不從  
人心所嚮者雖克於一時而未久而壞壞則我權



廢矣觀義持義教之所爲不其然乎爲義教計者  
縱使小右持氏攻而囚之更立其子或折其封以  
傳數子誚憲實之不臣代以衆望所屬則一處置  
而關東之心盡悅服自是以往廢置鎌倉君相其  
權盡歸於京府惜乎義教之不足以語此也義教  
已夷鎌倉自以爲無復足患者矣愈益矜驕以致  
將帥之不服嘉吉之禍應仁之亂相因而作子孫  
終爲細川氏之所弱雖擁空名於上而與鎌倉奚  
異哉

十二年

庚申

春正月結城氏朝奉故管領持氏遺孤春

于安王起兵討上杉氏秋七月上杉憲實以大將軍  
義教令率諸軍攻之

嘉吉元年

辛酉

夏四月結城城陷獲春王安王氏朝舉

族死之五月大將軍義教殺其弟義昭六月亦

松滿祐弑大將軍義教奔據其邑秋八月詔以義

子義勝襲職遣諸將討滿祐山名持豐先進九月攻

滿祐白旗城誅滿祐持豐盡領赤松氏地初滿祐族

曰貞村自父持貞與滿祐相階義教寵貞村每事抑

折滿祐遂欲割滿祐所領與貞村欲就滿祐第諭之

滿祐積怨因襲義教其第弑之奔播磨管領細川持

之與畠山持國議立義勝生八歲細川持常受征討  
命以與滿祐有姻逗留不進滿祐逆擊之蟹坂大破  
之已而持豐破美作而入遂滅赤松氏以功盡領其  
地持豐時熙孫也滿祐兄子教祐逃依少貳嘉頼幕  
府令大內持世討嘉頼破而走之盡并其地山名氏  
大內氏復興  
叛逆罪也逆至於弑大罪也故行弑逆者不論而  
可可論遭弑逆者之所以速之足利義教之所以  
遭弑者安在在其待將帥無恩意邪驕而不加禮  
矣信讒殺之矣使人自危雖無赤松滿祐而恐

不免焉頼襄曰是所謂知其一未知其二也二者  
何也曰威權不立也義教之速此禍也非由恃其  
威權太盛乎如近時織田信長之遭弑逆焉爾曰  
信長則然義教則不然也義教自以爲威權已立  
可恃也不知足利氏之威權不立非一世也而恃  
之而不加恩意於其臣所以速此禍也夫恩意與  
威權不可闕一而義教則兩無之何以保其臣之  
不叛逆哉夫人臣所以戴其君以其有威可畏有  
恩可愛愛而畏之是以無凌犯之禍不然行道之  
人耳何所不至雖然唯可畏也而後可愛可愛而

不可畏則其可愛者終不久矣。今夫妻之於夫亦猶臣之於君也。以義合者也。愛而不舍以全其為夫妻。人人知之。不知非有所畏則不可以全也。不畏則忸怩則輕之。輕之之至心嚮於外而疾視其夫。甚則陰斃之以從其所私者。皆非初不愛其夫者也不畏之者也。足利氏之將帥皆如驕婦不畏其夫也。數叛而不禁猶婦之數背其夫。旋歸其家是以輕之益甚。加以怨隙側目咆哮不足怪也。如滿祐者其尤者已。初義滿之世威令稍振諸將莫不敢戴上者而義持康懦幸時無事優游宴晏罷

赤松持貞滿祐與之誼而不得直怒焚其第據邑而叛下教討之而諸將不肯往連署乞赦滿祐不得已而聽之足利氏之威權於是乎不足畏也。則滿祐之日無將軍久矣而義教則以為畏已遇之無狀至殺其女而不恤復致其怨叛幸而克降之復赦而近之滿祐憤怨填胸而義教不以為意曰大權在我彼無奈我何也於是亦庇持貞之從子欲論滿祐割予之邑為滿祐者何肯坐受其令哉。嚮叛焉莫能誅我也。今弑焉誰能禁我是其所以取朝刃於其君之腹也。諸將雖赴討亦忸怩前役逗

撓不進但山名持豐欲復興其家故力攻耳其餘  
意皆在於縱賊寧肯感奮進擊必於復君仇乎故  
足利氏之臣唯無畏其君之意是以又無愛石之  
心故曰威權不立也然則威權之所以立不立者  
何哉曰所行公則立所行私則不立如義持義教  
行小私也如尊氏行大私也足利氏之大私成於  
赤松氏故禍先發於赤松氏天也足利氏或縱其  
臣之叛逆而天則必不赦足利氏之叛逆

二年<sup>壬戌</sup>冬十一月義勝加元服任征夷大將軍畠山  
持國爲管領

三年<sup>癸亥</sup>夏五月義勝墜馬薨管領持國議立義勝母  
弟義成生八歲後改名義政秋九月南朝遺臣藤  
原資親有光楠次郎等奉後龜山帝皇子爲主稱中  
興宮夜入禁內奪神器遣兵追擊獲神鏡寶劍  
文安元年<sup>甲子</sup>秋八月資親有光助南朝皇子擁神璽  
據叡山大和紀伊河內兵竝起應之管領畠山持國  
說山徒爲內應皇子南走匿吉野資親有光次郎等  
死之諸國應者皆平

二年<sup>乙丑</sup>冬十一月關白持基薨以藤原房嗣爲關白  
細川勝元爲管領是歲關東將士請立故管領

持氏李子成氏為鎌倉管領上杉憲忠執事憲忠憲  
實子  
四年<sup>丁卯</sup>夏六月藤原兼良為關白 冬十一月島山  
氏兵攻敗紀伊兵殺南朝皇子傳首京師  
寶德元年<sup>己巳</sup>夏四月義政加元服任征夷大將軍島  
山持國再為管領  
享德元年<sup>壬申</sup>冬十月細川勝元再為管領  
二年<sup>己酉</sup>夏四月藤原持通為關白  
三年<sup>甲戌</sup>春令士民不辨負債稱平均德政 秋七月  
藤原房平為關白 八月盜焚島山持國第初持國

老削髮曰德本擁立二將軍爵至三位得乘網代與  
負功專橫其家臣多為不法公卿將士皆諂事之獨  
山名持豐勢不相下細川勝元娶持豐女相比與德  
本抗德本無子養弟持富子政長為嗣已而生義就  
義就母日短政長其母乃與醫卜謀佯為狂病卜者  
曰必有近親咒詛者德本曰政長所為是歲夏四月  
德本立義就為嗣欲殺政長政長逃依勝元勝元持  
豐援政長島山氏家臣皆往從之已而德本第火德  
本逃入旗滿則家義就奔河內依家宰游佐基德本  
使人謝勝元復立政長自屏居建仁寺勝元乃以政

長入謁幕府幕議知火畠山氏策者勝元持豐所為  
勝元歸罪家臣磯屋某斬之以說持豐又因勝元謝  
退居但馬事乃釋冬十二月鎌倉管領成氏殺其  
執事上杉憲忠奔古河成氏已長怨上杉氏殺其父  
與故結城氏朝子成朝謀殺憲忠家宰長尾景春等  
立憲忠弟房顯共攻成氏成氏奔房顯入鎌倉自稱  
管領

康正元年乙亥夏五月以赤松則尚為播磨守護山名  
氏攻則尚殺之先是畠山德本以赤松氏不可絕祀  
赤松滿則子則重不與嘉吉之逆因立則重邑於播

麻持豐怒曰吾以功受封豈容賊徒遺種發兵殺則  
重則尚教祐弟也細川成之請而立之赴播磨乘持  
豐之蒙譴退居也亦為持豐所擊殺六月持通再  
任關白

長祿二年戊寅中興宮之弒也南人復立其子擁神器  
居吉野山中赤松氏遣臣石見某往伴事刺殺之奪  
璽還獻請立赤松氏後秋八月以赤松政則為加賀  
守護使石見率舊臣奉之持豐又使盜刺殺石見持  
豐削髮曰宗全為人面色赤人呼曰赤入道冬十  
二月藤原教房為關白

寬正二年<sup>辛巳</sup>冬十月大將軍義政遣其弟政知居伊豆先是兩上杉氏與足利成氏連年構兵關東大亂因請得主奉政知於堀越稱堀越御所然關東將士多歸心成氏  
四年<sup>癸未</sup>先是畠山義就奔河內畠山政長攻之不克義政而和解之共入京師也而義就忤旨復奔河內細川勝元遣兵援政長攻陷若江金胎寺二城圍義就於畠山義就善守累年不下是歲畠山陷義就逃入高野 持通復任關白  
五年<sup>甲申</sup>秋七月天皇禪位於皇太子 是歲大將軍

義政奏以其弟義視為嗣任左馬頭叙從五位下居今出川第細川勝元執事初義政娶藤原重政女曰富子無子弟義尋為僧充淨土寺門主義政欲養為嗣義尋恐其有渝辭義政曰吾後有子襁褓為僧誓不渝也義尋乃蓄髮改名義視





