

東鑑 卅四

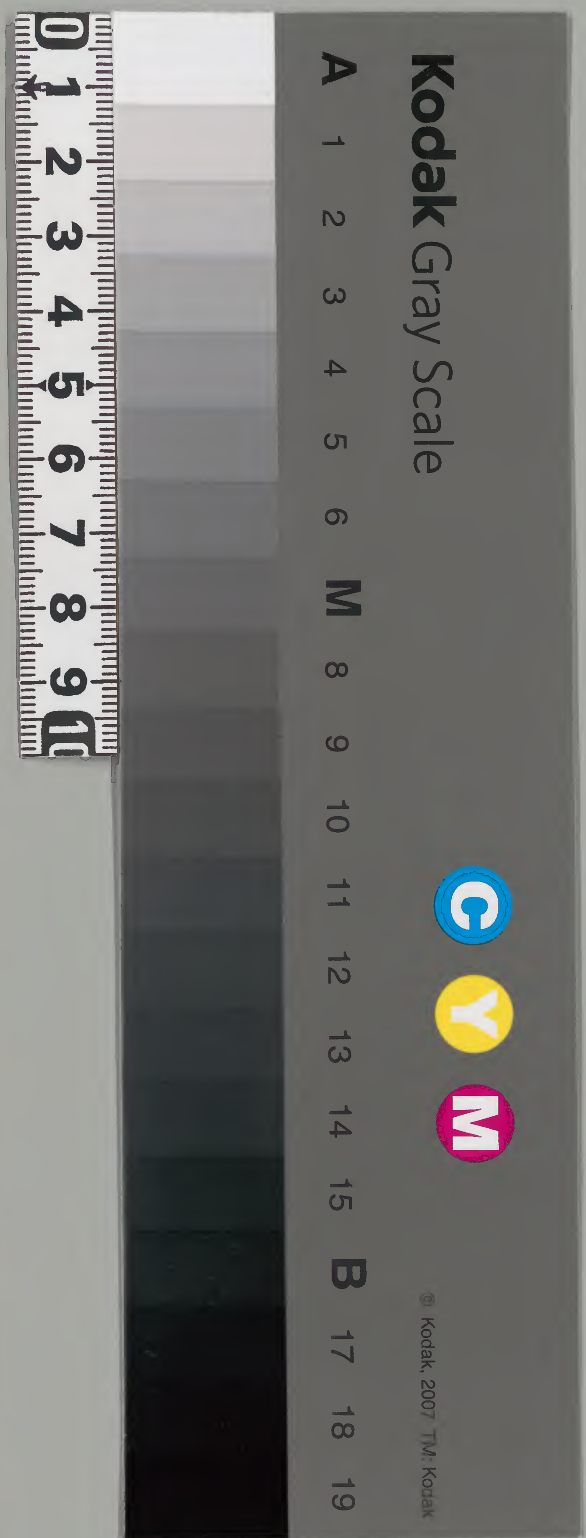
穿

庫	文	閣	內
二 函	三 冊	三 冊	和 書
五 架	五 冊	三 冊	類



內閣文庫	
番號	和 33004
冊數	51 (34)
函號	148 32

共三十一



新刊吾妻鏡卷第三十四

仁治二年辛丑

正月小

十日 庚寅天霽風靜 堀飯前武州御沙汰

御劍右馬權頭政村 御調度甲斐前司恭秀 御

行騰佐渡前司基經

一御馬 北條左近大夫將監經時

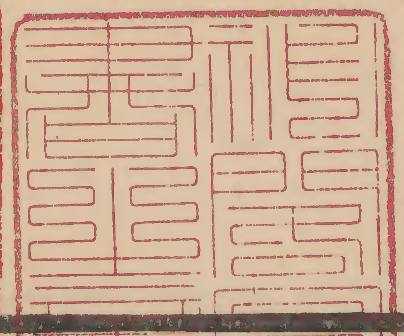
駿河又太郎左衛門尉 同十郎

二御馬 上野五郎兵衛尉 同十郎

三御馬 信濃三郎左衛門尉 同四郎左衛門尉

四御馬 佐原五郎左衛門尉 同六郎兵衛尉

五御馬 北條五郎兵衛尉 平新左衛門尉



今日於御所大納言僧都隆辨修禪魔天供云

二日 辛卯天晴 境飯左馬頭義氏朝臣沙汰 御

御寮宮内少輔泰氏 御調度秋田城介義景 御

行騰太宰少貳為佐

一御馬 足利五郎 高弥太郎

二御馬 新田太郎 阿保彌次郎

三御馬 多々良小太郎 同次郎

四御馬 武小次郎兵衛尉 同三郎

五御馬 畠山三郎 大井田十郎

三日 壬辰 朝間雪降已以後天晴境飯遠江前

司朝時 御劔備前守時長 御調度若狹前司泰

村 御行騰遠山大藏少輔景朝

一御馬 周防左馬助 遠藤五郎左衛門尉

二御馬 遠江式部大夫時章 小井豆左衛門尉

三御馬 遠江修理亮時幸 廣河五郎左衛門尉

四御馬 遠江五郎 廣河八郎

五御馬 陸奥七郎景時 平左衛門四郎

四日 癸巳天晴 覽吉書前武州持參給信濃

民部大夫行泰奉傳之

五日 甲午天晴 御弓始也

射手 一番 下河邊左衛門尉 佐原六郎兵衛尉

二番 信濃三郎左衛門尉 海老名左衛門三郎

三番 澁谷六郎 工藤三郎

四番 横溝六郎

古庄四郎

五番 小笠原六郎

異邊左衛門四郎

八日 丁酉 未尅雷鳴今日御所心經會也將軍

家御出云入夜京都使者參著是常住院僧正坊被

轉在木僧正御舉之間持參其僧事除書云

十一日 庚子 申酉兩時雷鳴今日院飯以後被

召晴賢朝臣於御所內藏權頭資親賜御翁是令舉

申常住院大僧正被任事御之間去七日許否御占

晴賢已入眼訖之由言上翌日彼僧事除書參著如

指掌仍御感故也云

十四日 癸卯天晴 戌尅地震今日將軍家御參

鶴置八幡宮前右馬權頭宮內少輔北條大夫將監

備前守伊豆前司甲斐前司秋田城介下野前司佐

渡前司若狹前司河內前司出羽前司大藏少輔行

賢大和前司太宰少貳信濃民部大夫伊賀守出羽

判官佐渡判官上野判官小山左衛門尉上野右衛

門尉近江四郎左衛門尉駿河五郎左衛門尉同八

郎左衛門尉大多和新左衛門尉大須賀六郎左衛

門尉和泉次郎左衛門尉等供奉云云今夕將軍家御祈被

始行百日天曹地府祭晴繼朝臣奉仕之

十七日 丙午天晴 將軍御臺所御參鶴置宮被

用御車今日於春日社二所三嶋社等可御神樂之

由被仰付政所是可為每日式之旨雖有兼白素願

去年十二月經評議所被減定每月也

十九日 戊申 京都使者來著去五日。主上。十一日。御元服。御加冠。攝政。理髮。左。右。能冠。納藏。守。顯。又去。年十一月一日。可相鎮洛中。群盜間事。有評定。彼仰。相州。々々。就被申之。公家被仰。付使廳等。云。彼狀等。到來。

群盜。可相鎮間事。任關東。申狀。可致其沙汰之由。可被仰。遣武家之旨。攝政殿。御消息候也。仍上啓。如件。

十二月十三日

右大辨經光

謹上 堀河中納言殿

群盜可被相鎮間事。論旨如此。殊可致其沙汰之由。被仰使廳候畢。可令存其旨給之狀。所被仰下。

候也仍執達如件。

十二月廿三日

權中納言親俊

相摸守殿

廿三日 壬子 將軍家渡御馬場殿前。武州被衆。遠江前司。駿河守宮内。少輔攝津前司。上総權介。出羽前司以下。數輩衆上。先令若輩等射遠笠懸。次於弓場。相加宿老之類。有射的之儀。武田伊豆入道光蓮。海野左衛門尉幸氏。望月左衛門尉重隆等。態被召出之。令候見證。各觀彼是。可爲後日。羨談之由。感申。其後有境。飯儀如恒。次射手等。分賜積物于時幸氏。申云。於將軍家御前。射手之賜懸物之次第者。右太將家御時。被尋聚諸家。說々云。即付御尋悉申之。

云凡今日式為日者御本意之間御自愛無他云

笠懸射手

北條左近大夫將監同五郎兵衛尉駿河八郎左衛門尉武田五郎三郎山内左衛門尉信濃三郎左衛門尉上野十郎上野五郎左衛門尉城次郎長江八郎四郎

的射手 二十五度

一番 若狭前司

氏家太郎

二番 下河邊左衛門尉

駿河四郎左衛門尉

三番 小山五郎左衛門尉

上野五郎左衛門尉

四番 伊東大和次郎

橫溝六郎

五番 小笠原六郎

加治八郎左衛門尉

六番 佐々木壹岐前司

葛西六郎

廿四日 癸丑 為二所御精進屋去年所被造進

之御所可有御移徙儀歟之由被仰舍構津前司出

羽前佐渡前司等有御移徙者御精進以前者可

為來廿七日之旨陰陽道申之而彼是申詞不一准

或先可有御移徙云或只二所御精進始日可令渡

始御云又廿七日者右府將軍御息月付是非不可

然云此上仰白今年計者令掃除本御所可被用御

精進屋者此等趣以師負朝臣基經等重被仰合前

武州被用本御所之條可宜之由令申給仍治定云

二月大

四日 壬戌 晴陰戌尅白赤氣三條出現伴變消

其東傍赤氣又出現長七尺彼變滅猶西傍赤氣一條出現四尺觀之恠之泰貞朝臣最前馳奏御所申云此變為彗形異名火柱也村上御宇康保年中出見同變云次晴賢廣資等奏上晴賢申云今夜依陰雲諸皇不分明之上者非可窺得彗星之類且又無軸星旁有不審以晴天之時可伺定云廣資同泰貞之說仍各聊雖及相論猶不一決云

七日 乙丑 已越大地震古老云去建曆年中有如今之大動即是和田左衛門尉義盛叛逆兆也其外於關東未有如此例云其後午時子尅兩度小動

八日 丙寅 已越地震昨自兩自之間動搖五箇度也

九日 丁卯 鶴野入幡宮臨時祭如例北條大夫將監經時東帶為奉幣御使

十日 戊辰 將軍家為二所奉幣御進發

十二日 庚午 丑尅常陸國鹿嶋社燒亡但不關殿御殿奧御殿等者不燒當社垂跡以來未有此災之由古老之所相謂也

十四日 壬申 戊尅自走湯山直還御是二日行程也

十六日 甲戌 去四日天變事依仰前武州召聚天文道之輩令尋問給前武州程候持佛堂廊廣庇太宰少貳為佐出羽前司行義加賀民部大夫康持等在其座泰貞晴賢資俊國繼廣資等奏入被尋仰

云。去四日、赤氣事、可相尋實否之旨、所被仰下也。各
可注進所存、就其可問答是非者、面々注進之。泰貞
狀云、依陰雲、分明不窺究之、但可被處天變者、火柱
之形、歟者、晴賢狀云、推古天皇廿八年、并天慶二年、
元永五年、有赤氣、彼三箇度、赤氣已同、今度、氣但有
野火、疑等云、此條不見伺彼所々之間、實否難存、知
者、歟、資俊國繼狀云、為赤氣云、廣資狀載、火柱之由、
對馬前司倫重、為奉行、讀申彼狀等、訖前、武州被整
之、付為佐、行義、康持、進覽御所、給被待彼、三人、歸來
之程、面々以詞、及相論、晴賢難申云、可被處天變者、
火柱之由、載泰貞狀、頗不足言也、當道不定、申者、上
方、爭可被知、食天變實否哉、云、前、武州被大甘心給

此間件三人、自御所歸、參傳申仰云、可為變異者、自
京都、可申歟、其時、可有御沙汰之由、云
廿二日、庚辰、天晴、將軍家、為御方、違入御遠江、
守名越、亭被用、御輿前、右馬權頭、比條、大夫、將監、以
下、供奉、各、直、垂、立、
廿三日、辛巳、自名越、還御、遠州、被進御馬、御劔、
鷲羽等、云、今日、若君、御前、魚味、御著袴、御馬、召始等、
事、有其沙汰、佐渡、前司、奉行之、
廿五日、癸未、長掃部、左衛門、尉、秀連、與、高田、武
者、所盛負、於前、武州、御前、遂對決、是上野、國、菅野、庄
內、境、相論、事也、盛負、新訴、分明之間、任式、條、可召放、
盛負、所領、一所、之由、於當座、被仰、各、藤、內、左、衛、門、尉

能兼如五郎季村等可為御使云

廿六日 甲申廣澤三郎兵衛尉實能與同弥次郎

依即從事及訃論今日被召決是非於御前實能直

家裁許從伴士以下者可相從之由云滿定於當座

書其御教書前武州加御判之後自今授實能給云

卅日 戊子 去四日赤氣事於都鄙彗星出現之

由風聞自一條殿御書到來之間以泰貞晴賢等注

進狀明曉為被進京都被經御沙汰云

三月六

六日 甲午 辰剋地震

十五日 癸卯 細雨灑已剋地震今日永福寺下

切經會將軍家為御聽聞御出晚頭還御以其次入

御甲斐前司第獻御馬御劔等彼馬 當時鎌倉第

一各馬云日來諸人競望云

十六日 甲辰 此間將軍家令加御灸五六箇所

御云今日有評定事終前武州持叅事書被披覽御

前之後人之退散前武州猶還著評定所覽庭上落

花有之首御獨吟

事シケキ世ノナラヒコソ懶ケシ花ノ散ナン春モシラス

十七日 乙巳天霄 丑剋異風烈自前濱邊人寄

失火起限其繩山麓數百宇災

廿日 戊申晴 海老名左衛門尉忠行為御使上

洛云是禪定殿下依可有御灌頂被進捧物等故也

廿五日 癸丑 海野左衛門尉幸氏與武田伊豆

入道光蓮相論上野國三原庄與信濃國長倉保境
事幸氏所申依有其謂在式自加押領分限可沙汰
之旨被仰含于伊豆前司頼定布施左衛門尉康高
等訖此事確執之餘光蓮含恨相語一族并朋友等
對前武州欲遂宿意之由巷說出來間重雖及細碎
沙汰猶如先前武州被談入々曰顧人之恨不分其
理非者不可有政道本意怖逆心不申行者定又招
存私之謗者歟去建曆年中和由左衛門尉義盛企
謀友之比稱可被免囚人平太胤長之由一族雖令
列參無許容結句尔面縛猶長渡彼等眼前被預人
之處義盛雖成後日躡起於當座者敢不能抑留其
身無私之先蹤如此宜備向後指南事也又庄由四

郎二郎行方許申盜入新五郎男事同有其沙汰以
彼野主人岩本太郎家清可被處與同罪之旨行方
頗雖許申之所被弃指也被懸所從盜犯於幸人之
條背物儀之由對馬左衛門尉仲康奉行之
廿七日 乙卯 午尅大倉北斗堂立柱上棟前武
州監臨給前兵庫頭定貞信濃民部大夫入道行然
等奉行之云又深澤大佛殿同有上棟之儀云

四月小

三日 辛酉霽 戊尅大地震南風由比浦大鳥居
內拜殿被引潮流失著岸船十余艘破損
五日 癸亥霽 六浦道被造始是可有急速沙汰
之由去年冬雖被經評議被始新路爲大犯土之間

明春三月以後可被造之旨重治定云仍今日前武
州令監臨其所給之間諸人群集各運土石云

十六日 甲戌 武由伊豆入道光蓮漏聞去月御

沙汰之趣殊謝申之本自不存異心之處依有巷說

今更及御沙汰歟且驚存且恐怖云乘雖子之孫之

敢不可有企惡事之旨書起請文付平左衛門尉盛

經獻前武州郎被召置之以此今日評定之次於清左

衛門尉滿定迴覽衆中起請旨趣可然諸人同可有

此事之由被疑群議始自當衆被觸仰始一流家

督云

廿五日 癸未 以田地為博奕賭事於件所者可

被召放之由被定是大宮三郎盛貞與豐嶋又太郎

時光相論武藏國豐嶋庄大食名大宮有忠打四一
半事起也各相互雖訴申遂被收公彼所領云對馬
左衛門尉仲康為奉行又若彼四郎忠清依御下知
違背之糾可造進安宿院大宮兼屋并膳所屋之旨
今日同被仰付是忠清所領若狹國依生庄雜掌成
安訴申之故也

廿七日 乙酉 為天變地天御祈於御所異角被

行天地災變之祭泰貞朝臣奉仕之將軍家出御其

庭云

廿九日 丁未 囚人逐電事頑人罪糾不輕召過

急務可被寄進新大佛殿造營之由為清左衛門尉

滿定奉行今日有議定新田太郎政義分三千疋毛

呂五郎入道蓮光。頼朝人。改稱二郎。高麗分五千疋。各來八月中。可令辨償云。是為孫子深利五郎為經。谷之由。蓮光雖訴申被尋下之。蓮光猶不道之云。

五月小

五日 壬辰 鶴里八幡宮神事如例。將軍家御參宮前武州扈從給。

六月 癸巳 有臨時評定。昨式日。依鶴里神事。延引之故也。為外記左衛門尉俊平奉行。本庄四郎左衛門尉時家被召放所帶云。是小林次郎時景所從。藤平太妻女通路次之處。時家押取馬二疋。一匹。一匹。有擲取口付二次郎男訖。可被行狼籍科之由。依時景訴申也。

十日 丁酉 江民部大夫以康問注奉行之間。就

有非勲之咎。被召放所領一所訖。而可有御計于傍。鞏中之由。兼日被儲其法。可賜宮内左衛門尉云。是

紀伊五郎兵衛入道寂西。與同七郎左衛門尉重經。相論陸奥國小田保追入。若木兩村御下知事也。今

日海老名衛門尉忠行。自京都歸來。去月十六日。禪定殿下。於東大寺御灌頂。無為被遂云。

十四日 辛丑 六浦路造事。此間頗懈緩。今日前武州監臨給以乘馬。令運土石給仍觀者。莫不奔營

廿日 丁未 雨降。今日佐藤民部大夫業時。依有其斜被除評定。眾是落書以下。現弄恠云。

廿三日 庚戌 肥後國御家人大町次郎通信與

多々良次郎通定相論當國大町庄地頭職事以御
恩地不可賣買之由治定訖然而為別御計所賜通
信也是其心操無私曲歟之由前武州日來内々御
覽置之上於被召放當所者可失活計之由依令愁
歎殊被申行之云云

廿六日 癸丑 散位業時事依難被宥其料配流
鎮西云云

廿八日 乙卯 長井散位從五位上大江朝臣時
廣法師卒

廿九日 丙辰 有評定鶴屋職掌常陸國々井住
人惡別當家重依博奕之料被解神職會合衆飯野
兵衛尉忠久并五郎三郎孫三郎等可處罪科之旨

被仰答彼等主人國井五郎三郎政氏那珂左衛門
入道々願云云次所處甲乙人號神人多令致煩之由
依有其聞可被置本數之趣自當座被相觸官寺云云
外記左衛門尉俊平為奉行

六月大

八月 甲子 倅々木近江入道虛假道世子孫事
亦不可知之由言上云云

九日 乙丑 炎早涉旬之間鶴屋別當僧都定親
兼仰於江島修祈兩法又同被行平度御移定昌泰
貞晴賢宣賢國繼資宣廣資泰房晴平泰宗等奉仕

之祿物各官内左衛門尉公景近江大夫為御使云云
十日 丙寅 洛中殺害人等事有其沙汰至重科

者雖為使廳沙汰申給之可行當答之由被神遣六波羅云。

十一日 丁卯 雜人訴訟事相分國之被付奉行

人而度之雖被相觸不事行之時申御教書之間庭

弱許訟人數又件還經日月事不使自今以後不可

申成御教書以奉行奉書可加下知之旨被仰出

十二日 戊辰 己尅以後甘雨及酉尅天晴既數

日炎旱也昨日聊陰雨灑始云入夜於御所被始行

屬星祭晴賢朝臣奉仕之將軍家雖可有出御于其

庭依為極熱折節令內藏權頭資親渡御撫物給云

十六日 壬申 小河高太入道且季被止出仕是

依密懷源八兼頼筑後國妻女之科也其上男女共

可被召放所領半分云彼領所等皆在筑後國之間

以御教書被仰守護人遠江式部大夫又諸人預置

謀及人之時令逃失者依為軍科可召放所領以其

所持物等可被付寺社修理之由有議定但逃脫之

後三箇月者可延引過其期者隨事體殊可有其沙

汰之由仰侍所司普可被相觸云。

十八日 甲戌 近年西國諸社神人權門寄人好

寄沙汰致狼籍令煩甲乙人之由依有其聞今日被

經評議於如然之輩者相觸本所召出其身無所道

者可召進關東之旨可被仰遣六波羅云。

廿七日 壬辰 前武州聊御不例云。

七月小

三日 己丑 大納言僧都隆辨為將軍家御使。奏
籠筥根山般若峯轉讀十六會云。

四日 庚寅 子剋地震。今日於御所御持佛堂為
將軍家息災御祈。有八萬四千墓泥塔供養導師。宮
內卿僧都承快。

五日 辛卯 於前武州亭被行七座泰山府君祭。
依御不例也。

六日 壬辰 北條左親衛同武衛等於鶴岳上下
宮有百度詣是祖父息災延壽御祈請云。

八日 甲午 於御所被行七座泰山府君祭。定昌
泰貞晴賢資俊國繼廣資以平筆奉任之。冷御厩舍
人等引送御馬於其庭給云。

廿日 丙午 前武州御不例無殊事云。

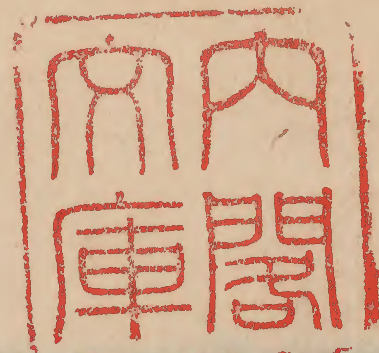
廿六日 壬子 御臺所渡御石山局里亭依可聞
食辛蒜也。入夜珍饈法印修太屬畢供。又文元朝臣
始行屬星祭所被募上總國皆吉卿知行之功也。各
將軍家御息災御祈禱云。

廿七日 癸丑 今夕定昌朝臣奉仕如法泰山府
君祭是又將軍家御祈也。今月相當御慎之期殊及
精誠之儀云。

廿八日 甲寅 大納言僧都隆辨自筥根山般若
峯退出。

八月大

七日 壬戌 新造北斗堂供養間導師以下事於



御所有其沙汰次日時事陰陽道兼日所舉申來廿五日也。已可為九月節息災御願。尤可被除彼節歟之由。依者傾申之輩。今日召出晴賢朝臣等被尋下五九兩月者為齊月之間。多以有堂塔供養先規之由。言上仍可被用之云。

十一日 丙寅 駿河四郎式部丞家村持叅去月

廿五日 除書聞書披覽彼日令叙爵之由申之。六月

廿七日 任式部丞訖

十五日 庚午 鶴足放生會也。將軍家御出之期

兵庫頭取御劍欲授役人上総式部丞時秀之處。御

劍拔落簀子之上。是非兩人失礼時之恠真也。仍暫

被抑御出之儀。召金窪左衛門大夫行親被尋問之。

行親申云。不相应人物可為神寶之故。今有此事云。

行親。既如得通。多以顯其證。而就此御。先

日有御夢想之告。忽以府合旁依催御信心。以時秀

被奉件御劍於走湯山。進發之後。御叅官若狹前司

泰村。役御劍近江四郎左衛門尉氏信。懸御調度法

會。舞樂如例。酉。尅。還御。今夕。天迎齋。被上階間。御簾

將軍家令。既明月御前。右馬權頭相模三郎入道。伊

賀式部大夫入道。佐渡大夫判官等。叅上有當座和

歌御會。女房被進懷紙云。

十六日 辛未 將軍家御叅官大夫尉基政。行又

等供奉馬場之儀。如例。

廿二日 丁丑 午尅。新造北斗堂。被奉安置三尺。

北斗七星像并一尺廿八宿十二宮神像各一體及三尺一字金輪像等云。入夜被行堂鎮法同御祭等。北五日 庚辰 午尅被遂北斗堂供養將軍家。御車。御。御。參堂。曼荼羅供之儀也。大阿闍梨。僧正。快雅。執蓋。肥前。太郎。左衛門。尉。胤家。兵庫頭。家。真。江。石。見前司能行。執其經。讀眾八人也。前集人正光重奉行會場事。今日供養人行列。前。馬。下。廊。為。先。

周防前司親實 能登前司仲能 左近藏人親光
少輔左近大夫將監佐房 白河判官為親
御後
前右馬權頭 宮内少輔 北條左近大夫將監

陸奥掃部助 備前守 若狹前司
越後掃部助 佐渡前司 秋田城介
能登守 下野前司 太宰少貳
大藏權少貳 佐々木壹政前司
遠山前大藏少輔 出羽前司 伊賀前司
信濃民部大夫 小山五郎左衛門尉
藥師寺左衛門尉 關左衛門尉
駿河五郎左衛門尉 大曾禰兵衛尉
佐京五郎左衛門尉 太多和新左衛門尉
伊賀次郎左衛門尉 安積六郎左衛門尉
宇佐美左衛門尉 宇都宮五郎左衛門尉
大隅太郎左衛門尉 加藤左衛門尉

武藤左衛門尉
大宰三郎左衛門尉

後藤左衛門尉
弥善太左衛門尉

佐渡大夫判官

宇都宮大夫判官

隱岐大夫判官

河津判官

隨兵十二騎 最末

笠間判官

北條五郎左衛門尉

遠江式部大夫時章

河越掃部助泰重

駿河式部大夫家村

上総修理亮政秀

武由六郎信長

大須賀七郎左衛門尉重信

近江四郎左衛門尉氏信

和泉次郎左衛門尉景氏

伊賀三郎左衛門尉祐盛
梶原右衛門尉景俊

上野五郎兵衛尉重光

廿八日 癸未 今日評議諸人許論對決之時追
懸物狀事定其法云

九月小

三日 戊子 信濃國住人奈古又太郎者承以三

年大亂之時尔施勲功漏其賞由頻雖愁申之依無
便宜之地空送年序訖但猶雖有如此不幸之類於

奈古軍忠者勝其中之間相搆可被行賞由故匠作
購終遺命也仍左親衛為不違其趣今日執彼款狀

加別御詞被仰遣恩澤奉行人師負朝臣之許師負
申御返事云奈古又太郎申勲功賞事折紙給預候

畢早可申入候恐之謹言師負。

北條大夫將監殿 御返事

七日 壬辰 有臨時評定為出羽前司行義奉行
細工所輩恩澤事有沙汰野世五郎。拜領相摸國橫
山五郎跡新田垣内等是細工故日向房實圖本給
地也。女子類雖申子細付藝能充給訖。今又為御用
人分勿論云。

九日 甲午

鸛豆神事如例。將軍家御桑宮。

十日 乙未

御禊大會用途事每用地一段可
進濟錢二百文之由宣下於關東御分國并沒官御
領等者直可進納之旨自公家被仰下訖其外地頭
所之事今日有議定來十月以前可被沙汰之由被

下御教書

十三日

戊戌

今夜於御所被行柿本影供。卿僧

正快雅讀講式伽陀垂髮羅睺丸如意丸摩尼珠丸
妙珠丸云。管絃兒童等并樂所輩候之。其後被披講

和歌前右馬權頭陸奥掃部助相摸三郎入道佐渡
前司同大夫判官三浦能登守伊賀式部大夫入道

河内式部大夫等衆候云。

十四日

己亥

北條左親衛為狩獵被行向藍澤

若狹前司小山五郎左衛門尉駿河式部大夫同五
郎左衛門尉下河邊左衛門尉海野左衛門太郎等

龜從又甲斐信濃兩國住人。數輩相其獵師等奉待
渡御云。

渡御云。

東鑑三十一

八

廿二日 丁未 左親衛自藍澤被歸數日踏山野熊猪鹿多獲之其中熊一者親衛以引目射取之為先代未聞珍事之由諸人一同感申又下河邊左衛門尉行光者自幼少住于太田下河邊等田畔定不馴如此得場歟之由傍輩依侮思動為試其堪不每走獸之便宜追合之行光必射取之然者今度物負獨在行光但若被前司及相論云行光為故實射手之上每年交那須狩會大堪馳嶺谷也云

十月小

九日 癸亥 子尅大流星亘天其跡白雲氣也暫不消人怪之

十一日 乙丑 雨降於御所在和歌御會前右典

既隆辨僧都親行基經基政光西等參上
十三日 丁卯 亥尅地震

十九日 癸酉 群盜張本新平太郎同八郎田井十郎等逐電晦跡訖當時在大和國之由風聞之間可被召渡其身之旨被仰興福寺別當僧正坊云

廿二日 丙子 以武藏野可被闢水由之由議定訖就之可被懸上多磨河水之間可為犯土之儀歟將又將軍家御沙汰歟可為私討歟賢慮猶難被一決仍今日前武州召陰陽師泰貞晴賢等朝臣被示各一同申云堰溝耕作田畠事者雖不及士用方角沙汰於此事者已為始御沙汰歟可謂大犯土者歟雖非將軍家御沙汰私御方違可且歟若可為國

司沙汰乎。前武州又被仰曰。雖似沙汰耕作之後者為御所。御計可賜人々。然者可為御所。御沙汰。北方當時王相歟。自明年又可為大將軍。方可見定。御方違御本所。為武藤左衛門尉賴親奉行。相具泰貞晴賢行尚武藏國海月郡。自彼所猶為北方。即兩人歸桑于前武州。亭申此由。以秋田城介所領同國。鶴見卿可為御本所之旨。泰貞等令一同之間。可有入御之由。接津前司師負毛利藏人。大夫入道西阿。民部大夫入道行然。佐渡前司基經。出羽前司行義。秋田城介義景。太宰少貳為祐。加賀民部大夫康持等。群議治定之後。相副行義。其景於泰貞晴賢。被申御所。召入御前。被聞食其子。細仰曰。冬至以後。

鶴見相當良方。可為王相。方始御方違于塞方事者。有其憚。冬至以前。先可有渡御。可被用何日哉。泰貞等申云。來月四日。可宜。其後可有立春。御方違也。云。今夜半更龜谷邊。俄騷動。無程靜謐。是群盜襲武藏大路。民居之間。隱岐次。即左衛門尉泰清。加地八郎。左衛門尉信朝。并近隣之輩。馳向令虜之故也。

十一月大

三日 丙戌 畿内西海惡徒騷起之間。可禁遏事。諸國可停止博奕事。及評議云。

四日 丁亥 天晴。今朝將軍家為武藏野開發。御方違。渡御于秋田城介義景。武藏國鶴見別庄。御布衣。御輿。御力者。三手供奉。著水干。宿老。帶野矢。若輩。

爲征矢。面々刷行粧。頗以壯觀也。前武州衆給申。刻著御。即有笠懸。可決勝負。就其雌雄。於鎌倉。可定所課之由。被仰下之間。各思辭負云。

射手

北條大夫將監

武藏守

相摸式部大夫

北條五郎兵衛尉

遠江式部大夫

陸奥掃部助

若狹前司

佐々木壹岐前司

佐原五郎左衛門尉

上総式部大夫

伊賀次郎左衛門尉

上野十郎

下河邊左衛門次郎

城次郎

小笠原六郎

佐原六郎兵衛尉

小山五郎左衛門尉

駿河式部大夫

念人

御所

前武州

宮内少輔

遠江前司

右馬權頭

毛利藏人大夫入道

甲斐前司

駿河守

秋田城介

能登守

佐渡前司

前藏人少輔

下野前司

大藏權少輔

出羽前司

大和前司

大宰少貳

加賀民部大夫

信濃民部大夫

伊賀前司

近江四郎左衛門尉

但馬守

此人數外今日供奉人

隱岐大夫判官隱岐前大藏少輔

笠間判官大須賀

左衛門尉隱岐次郎左衛門尉

太多和新左衛門尉

大隅左衛門尉三村右衛門尉

加地七郎左衛門尉加藤左衛門尉宇佐義左衛門尉
彌次郎左衛門尉彌善太左衛門尉信濃四郎左
衛門尉武藤左衛門尉長尾三郎兵衛尉土肥次郎
田中太郎和泉七郎左衛門尉宇都宮五郎左衛門
尉前隼人正毛利藏人但馬左衛門大夫
五日 戊子 自鶴見還御以此次人々歷覽海邊
御又有犬追物三十一匹云云

十七日 庚子天霽 御家人等未及老耄無病而
不蒙免令出家猶知行所領又下浴關東之御恩居
住京都事自今以後可被停止之由有評定云云今日
箕勾太郎師政募去承父三年勲功賞拜領武藏國
多磨野荒野是父左近大夫政高加故匠作時房陣

於執多橋抽軍忠訖仍連々雖申其賞依無其地延
引而今彼所可被關水田之間兼所有御計也云云

廿一日 甲辰天晴風靜 今日將軍家若君御前
御著袴魚味也未克於二棟御所南面簾中有儀先
魚味次御著袴任承父俸例前武州令奉結御腰給
陪膳北條大夫將監役送鏡前權守重輔同平長彌
次郎左衛門尉親盛但馬左衛門大夫定範等也其
後著始懸衣給云云

廿五日 戊甲 今夕前武州御亭有御酒宴北條
親衛陸奥掃部助若狹前司佐渡前司等著座信濃
民部大夫入道太田民部大夫等文士數輩同衆條
此間及御雜談多是理世事也亭主被諫親衛曰好

文為事可扶武家政道且可被相談陸奥掃部助凡
兩人相互可被成魚水思之由云仍各差鍾今夜御
會合以此事為詮云

北七日 庚戌 當將軍家御時關東射手似繪可
被圖之由有其沙汰今日以評定之次先註其人數
北條與掃部助若狹前司佐渡前司秋田城介為意
見者被用捨之自京都就被仲下為被進覽也而前
武州社候人依為達者被召出之輩可被加否及再
往沙汰是前武州不可然之旨有御色代之故也雖
致彼家札為本御家人也又勤公役之上為堪能之
族依何憚可被除哉之由遂治定橫溝六郎山内左
衛門次郎等尤可為其人數云但橫溝事前武州類

辭申給片自有疵故歟

廿九日 壬子 未尅若宮大路下々馬橋邊騷動

是三浦一族與小山之輩有喧嘩兩方緣者馳集成

群之故也前武州太令驚給即遣佐渡前司基經平

左衛門尉盛經等令宥給之間靜謐云事起為若狹

前司泰村能登守光村四郎式部大夫家村以下兒

弟親類於下々馬橋西類好色家有酒宴亂舞會結

城大藏權少輔朝廣小山五郎左衛門尉長村長沼

左衛門尉時宗以下下門於東類又催此興遊于時

上野十郎朝村舍弟起彼座為遠笠懸尚由此浦之

處先於門前射追出大其箭誤而入于三浦會所簾

中朝村令雜色男乞此箭家村不可出與之由骨張

依之及過言云件兩家有其好日來互無異心今日
確執天魔入其性歟云

廿日 癸丑 駿河四郎式部大夫家村上野十郎
朝村被止出仕昨日宣嘩職而起自彼等武勇云凡
就此事頑動發之輩多之雖非指親昵只稱所縁相
分兩方與本人等同令確執之故也又北條左親衛
者冷徑候人帶兵具被遣若狹前同方同武衛者不
及被訪兩方子細依之前武州御調詞云各將來御
後見之器也對諸御家人事爭存惡乎親衛所為太
輕骨也暫不可來前武衛斟酌頗似大儀追可有優
賞云次招若狹前司大藏權少輔小山五郎左衛門
尉被仰曰互為一家數輩棟梁尤全身可禦不慮凶

事之處輝私武威好自成之條愚案之所致歟向後
事殊可令謹慎之由云昔以敬屈敢無陳謝云今日
駿河守有時雖辭申評定衆無許容云

十二月大

一日 甲寅 酒宴經營之間或用風流菓子或衛
重外居等畫圖為事御所中之外向後一切可停止
如此外過分式之由被觸仰諸家凡禁制過差事先
日雖被定經營結搆之時動依有違犯事今日重被
仰下云

五日 戊午 北條武衛自前武州令拜領一村給
是御所中宿直徑候事勤厚之故云凡前武州現所
勞之外每月六箇日夜當番自壯年于今所令致勤

節給也。又左親衛突鼻事。今日有免許。如前右馬權頭若狹前司殊被執申之。駿河式部大夫家村上野十郎朝村同被聽出仕云。

八日 辛酉 小侍所番帳更被改之。每番堪諸事。藝能之者一人必被加之。手跡弓馬蹴鞠管絃。野曲以下事云。諸人隨其志。可始如此。一藝之由被仰下。是於時依可有御要也。陸奥掃部助被相觸。此趣於人々云。

十三日 丙寅 六波羅御沙汰之間。問注奉行人。緩急遲象之由。依有其聞。定時尅令著到之。每月可進關東之旨。被仰相州之許云。

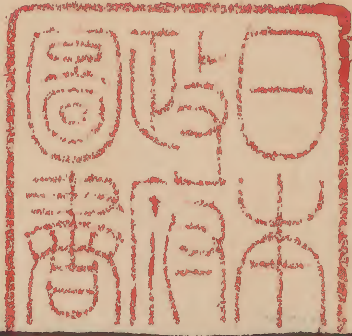
廿一日 甲戌 天晴 將軍家若君御前御乘馬始

也。及晚於小侍小庭有此儀。前武州被奉扶持之。遠江守前右馬權頭以下數輩。群居庭上。近江四郎左衛門尉氏信引立御馬。若狹前司泰村奉抱之。小山五郎左衛門尉長村抑御燈云。

廿七日 庚辰 武田伊豆入道光蓮令義絕次男信忠三郎之由申入御所并前武州御方先訖於公。私有大功之子息也。就何過失。及此儀哉之由。前武州頻雖被宥仰。依數箇條不可上者。隨嚴命難令免許之旨。申切之云。而今日光蓮奉謁前武州之間。信忠伺其便宜。令推察申云。信忠為父有孝無怠。義絕故何事哉。先建曆年中。和由左衛門尉義盛謀殺之時。諸人以防戰。雖為事怖。朝夷名三郎義秀。武威或

違于彼發向之方或雖見逢道傍路以逢義秀為自
之凶爰光蓮者奉尋武州通若宮大路東類米町前
向由比浦方義秀者自牛渡津橋打出同西類指御
所方馳衆各相逢于妻手番義秀見光蓮頗合鑑進
寄光蓮暫者不懸自只雖降行已在箭比之間聊向
響於西取直弓于時信忠忽為相代父命捨身馳隔
兩人中之處義秀雖取太刀見信忠無二之體直加
感詞不及聞戰馳過訖且是兼知信忠武略之故歟
次承又三年兵亂之時向京方要害等每敗軍陣莫
非信忠之先登舍弟等雖相伴之論其功全不均信
忠之勞兩度事共以亭主所被知食也然者於父者
忘哀憐為上而爭為御口入哉云前武州閑被聞食

事始終及御落渡仍殊被加御詞曰所申皆有子細
歟優泰時早可被免許者光蓮申云奉重御旨之事
雖勿論限此一事者在欲蒙御免者次對信忠云汝
之所申悉非虛言於武略者誠以神妙凡云父慈愛
云子至孝于今不能忘却但心操不調窮訖且憚親
疎之所思令義絕之上無據省須量已之凶器云前
武州無重仰信忠泣起座觀者憐之云
廿八日 辛巳 御祈供粉雜掌等寄事於左右有
對捍之輩慥可注進交名處不忠可被行重科之旨
被仰政所云師負朝臣奉行之
廿九日 壬午 被定若宮御前御方程候人數結
六番御撫物御使并御格子上下役悉被分置之所



東鑑三十四

二

被摸將軍御方之體也陸奥掃部助奉行之
卅日 癸未 前武州叅右幕下右京兆等法華堂
給又獄囚及乞凶之輩有施行等三津藤二為奉行
其後渡御于山内巨福礼别居秉燭以前令還給

新刊吾妻鏡卷第三十四

