

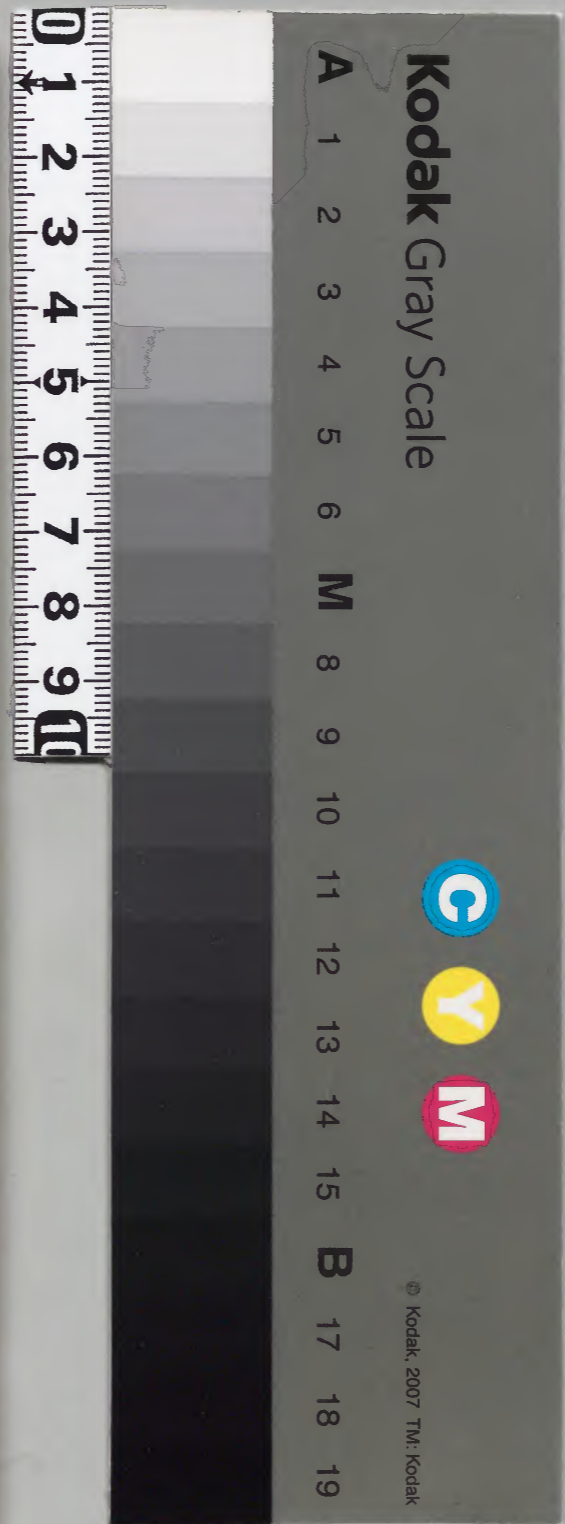
改撰諸家系譜

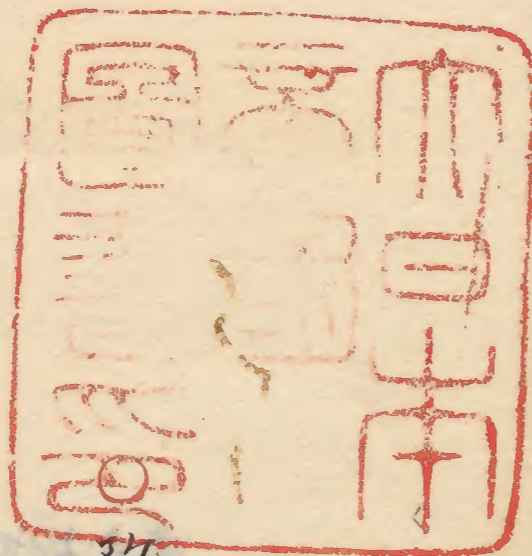
十五

和書門			
二〇一	九〇	二七三四	類
冊	架	函	號

庫文閣内			和書
五二	二〇一	二七三四	類
函	冊	架	號

内閣文庫	
番號	和 27343
冊數	201(86)
函號	156 27





改選諸家系譜後繪卷之八十五

○大河内氏平氏

始名大河内長三郎正久
松平右衛門大夫 徒五位下

正綱

母鳥井掃部助

女同實兄金
兵衛久綱

室養父松平甚右衛門正次女

生子遠別

幼少時依 大神君命為松平甚右

衛門尉正次養子續松平祢号正次

者和泉守信光 在弟備中守久

親之後亂參別長沢家之流也此段不審

明治十二年購取

朽木文庫

弟松平而三市高右衛門直信後身而故
浪死其地三子中松平右衛門直信後身而故
病故其地三子中松平右衛門直信後身而故
者故其地三子中松平右衛門直信後身而故
鉢被地三子中松平右衛門直信後身而故
列仕被地三子中松平右衛門直信後身而故
跡馬茅屋之入下用可御郡直信後身而故
御馬茅屋之入下用可御郡直信後身而故
書馬茅屋之入下用可御郡直信後身而故
中馬茅屋之入下用可御郡直信後身而故
波多野勘寄此云信麻七用可御郡直信後身而故
人居也野勘寄此云信麻七用可御郡直信後身而故
人共如二不勘寄此云信麻七用可御郡直信後身而故
不見如二不勘寄此云信麻七用可御郡直信後身而故
又見如二不勘寄此云信麻七用可御郡直信後身而故
續有若如二不勘寄此云信麻七用可御郡直信後身而故
如何有若如二不勘寄此云信麻七用可御郡直信後身而故
信興有若如二不勘寄此云信麻七用可御郡直信後身而故
參會也續有若如二不勘寄此云信麻七用可御郡直信後身而故
書會也續有若如二不勘寄此云信麻七用可御郡直信後身而故



此記長川之長
初三其列之長
築位女其列之長
君御上女其列之長
松平御上女其列之長
尾君御上女其列之長
神君御上女其列之長
此君御上女其列之長
申君御上女其列之長
頂君御上女其列之長
上天君御上女其列之長
康上君御上女其列之長
康上君御上女其列之長
父正元忠嫡正載
天正元忠嫡正載
文而祿正元忠嫡正載
在而祿正元忠嫡正載
代而祿正元忠嫡正載
上而祿正元忠嫡正載
康而祿正元忠嫡正載
有馬忠經之御由男年八家躰源年漢也空命獲野碓子岩曾漢家
蓄女忠由男年八家躰源年漢也空命獲野碓子岩曾漢家
頭一輝緒子急年督仕七依城永者酒間以并松津松家
豐人卿御跡病武被号帝病住祿井討康極平城平看
氏化為座漸而切元康氣居年丈左死忠被上被源松
被推御候絕自深停奔直隱度中神衛也永下野下七平
坡料名故長父谷符源被居々君門室祿為外後昂和
之七跡漢荒城長七家判御神御尉者三室政同親泉
源千被神和死拜漢帝督髮出君妹忠年年此忠同別守
七石君平去領城康之陣御矢次若政御長中後信
帝被御御者女任住直御願供證田再故忠獲清漢守元
舍下付子御子侯君侯符申奉文極嫁於生康城也備君



正綱十七歲奉仕 大神君與秋元
但馬守泰朝西人為股肱臣寵過日
厚常侍左右
慶長五年庚子關原陣時供奉
同八年癸卯三月廿五日叙從五位
下任右衛門佐列于 大神君將軍
宣下御參 內之時供奉
同十五年庚戌十月十四日加賜采
地三千石是駿府失火時其指揮依
順 御旨也
大坂西度御陣供奉御凱旋之後正

綱依 太神君之仰與板倉內膳正
重昌秋元但馬守泰朝同預政事奉
書令列
元和二年 丙辰 大神君御不例
時正綱與本多上野介正純板倉內
膳正重昌秋元但馬守泰朝同養
御遺言之事 四月十七日 大神君
薨御依 御遺命奉葬之於駿府久
能山正綱等近臣數輩奉送馬他人
叻不能來會翌年奉遷葬之於下野
園日光山時供奉

寬永二年乙丑七月廿五日 台德
公賜二萬二十百石余之御朱印
台德公 大猷公 御西代之間日光
山御神宮御造營乃御祭礼法會等
之事正綱等常預焉其性還之間植
杉於日光近邊路次左右其際三里
餘征歲甚繁茂其外在々石々多哉
等
同十八年 日光山御石廟建立
時正綱為奉行造畢賜御腰物一文
慶安元年戊子六月十二日歿

法名高林院後菴景德居士
葬于武列岩竹葉御野火留平林寺
私曰正綱至元和此勒御定額而
秩祿少許然頻被恩遇加增百石
寬永間為御勘定額且御留守居
支配兩番 巖有公時森有長和
君龜松君德松君御元陵正綱必
献御白毛因是每歲以上使賜
歲暮之御祝儀云

信綱

少名長七郎
松平伊豆守

從四位下 侍從

室井上主計頭正就女

實大河内金兵衛尉久綱男也

養父正綱始每男子故養信綱為子

令稱松平氏而後正綱實子出生於

是別賜子信綱少祿昨迄恒大猷

公御旨被登庸

慶長元年丙申生

同九年申辰七月十七日於江府西

之九竹千代君大猷公御誕生於

是日廿五日信綱始被御召出奉仕

竹千代君 九歲

元和九年癸亥七月十七日大猷

公御入洛此度大猷公為征夷大

將軍叙正二位任内大臣于時信綱

叙從五位下任伊豆守

家傳云慕先祖伊豆守仲綱之勇

名今號伊豆守信綱云

寬永九年壬申十一月十八日為若

幸壽

同十年癸酉五月五日賜武列忍成

三萬石此時依仰與土井大炊頭

利勝酒井讚岐守忠勝同奉書合判
預聞政務
同十一年甲戌七月將軍家御入
洛信細供奉閏七月廿九日叙從四位下
同十二年乙亥二月日與堀田加
賀守正盛阿部豊後守忠秋為同列
十一月廿日加恩四千石都合并領
三萬石
同十三年丙子十二月朝鮮信使來
貢彼國禮曹贈書於信細奉五宜物

信細投返簡遺音物
同十四年丁丑十二月北前因高未
郡北後因天草郡吉利支丹企張法
起一揆楯籠有馬舊量平反信細與
戶田左門氏鉄為上使下向嶋原
兩國諸軍來會至翌年二月一揆悉
伏誅汝汰政法飯江戶
同十五年戊寅冬土井大炊頭利勝
酒井讚岐守忠勝被恩許職役故信
細阿部豊後守忠秋同對馬守重次
同奉書合判執行因政

同十六年己卯正月七日為老中職
同十一日加賜三万石改忍城賜武
引河越城地都合七萬五千石
同十八年辛巳八月三日若君御誕
生翌年八月三日信綱奉賀若君
公綱御誕生日獻御膳于時為御祝
儀拜領御腰物一文御茶入
同九年癸未秋朝鮮國信使來朝時
彼國礼曹叅判贈書筒并土産信綱
依仰遣返筒并喜物九月與信綱
酒井讚岐守忠勝同為上使上洛

依可有御即位之後也十月廿七日
任侍從

正保四年丁亥月日加恩一万
五千石都合八萬五千石也名聲籍
甚

寬文二年壬寅三月十六日役于時
六十七歲法名松林院殿乾德全梁
大居士云

利綱 松平左門 佐渡守 從五位下
母

室宗對馬守茂成女
生於武列有幼女奉仕
大猷公

寬永十三年丙子十二月晦日叙從
五位下任佐渡守

隆綱

松平主膳 備前守 從五位下

母家女

元禄十年二月三日没
法名嶺照虎

室宗對馬守茂成女

隆綱乃季綱直綱暗綱武綱為綱等
一家悉避 御諱改名於是隆綱亦
改稱正信 金十姓坊 當意之
生於武列自幼女奉侍 台徳公
大猷公 於本月十四日 御式正

慶安元年戊子六月廿二日父没而
後七月廿一日依為実子継父家督
拜領相列玉繩 二万二千百石
寬文八年戊甲二月廿七日為上

使赴肥前高原是依高力氏彼沒收
所領也

萬治二年己亥二月廿二日為御奏

者私曰此限前後也百治三年終

天和三年癸亥五月廿七日為日光

山御普請總奉行

元祿三年戊午四月廿七日隱居五

月朔日拜謝隱居之事時獻御太刀

左文字廣行金十枚於常憲公歌

代金二十枚於同大夫入對御亦

書
同五年壬申十一月廿五日歿

女 松平縫殿頭景重室

母

元祿三年庚午十二月十五日歿

女 堀周防守親貞室

母

元祿八年乙亥六月晦日歿

女 屋代左衛門忠和室

元禄四年辛未十二月整婚後
同日八年乙亥八月八日歿

正光 松平造酒

母

早世

女

去屋民部少輔利重室

母

女

神尾越中守元珍室

女 神原越中守照久室
女 堀北前守直輝室
女 本多越前守利長室

女 本多越前守利長室

女

三宅能登守康勝室

母

後稱法秀院

元祿十六年癸未七月六日歿

仇綱

松平主水

紀伊守

從五位下

母

室

始季綱

始為秋元但馬守秦朝養子

慶安元年戊子七月廿一日父隆綱

家督之時配命三子石而賜之

同四年辛卯八月十六日叙從五位

下任紀伊守

月 日為中興御

小姓

天和二年壬戌六月二日歿

法名還那院殿前純烈大守夢菴宗

覺大居士

某

某母

早世

正武 淺野伊左衛門

為淺野式部 卷子

沈童

松平主水

春官

始改章

實淺野伊左衛門尉正武男

室松平備前守正久女

天和二年壬戌十二月一日 继父家

督拜領三千石

某

松平帶刀

继父家督拜領三千石入小普請為

大久保澄路守教福組

享保四年己亥六月廿五日始命

小普請十人時帶刀亦其一人也

同年九月五日歿

御事
小普請
大普請
...

某

進喜帝

母

領千石

寛文十三年壬子七月十二日
納戸拂方番頭
月享五年戊辰八月廿五日
...

正久

始則個則政

母宗對馬守

実母家女

室織田山城守長頼女

継室某氏女

延宝元年癸丑十二月十八日 叙從

五位下任彈正忠二月廿八日
元禄三年庚午四月廿七日 继父家
督并領相列玉繩 二万二千百石
曰年 五月十一日 拜謝
家督之事時獻時賧五領金馬代十
二月三日為御奏者書
曰七年甲戌二月十九日 為若年壽
曰九年丙子三月十八日 彼免許若
年壽後御奏者書九月二日 命相列
鶴岡八幡宮御修覆助造之惣奉行
曰十六年癸未二月十日 轉玉繩賜

上總国小多喜城 曰八月十二日
賜歸城之命
宝永三年丙戌十一月廿六日 被属
丙之丸
曰四年丁亥七月十八日 勒
家千代君御昆力之役賜御腰物金
十枚
享保五年庚子五月六日 没

女 松平存宮沈重室
母

正佐 松平長次郎 教馬

母 同上

室戶田 能登守忠真女 後山城守 室永五

四月 歿 十 始奉拜

室永二年乙酉六月九日

台願

享保五年庚子六月四日 兄正真家

督之時配分三千石賜之

大和郡古橋田三十石
大和郡三津氣本四月廿五日父顯昌

正恭 松平一學 松平伊豫守 從五位下

母

室松平豐後守資訓妹

祝盈

松平備前守
実松平伊豆守信儀舍弟

某

松平大膳

母

早世

正云

松平改之丞 萬次郎 監物

母 同上

始 正基

室

元禄三年庚午四月廿七日父隱居
之時配分新田三千石而賜之
同六年癸酉九月朔日始奉拜

常憲公 同 四日 拜謝 分知之 事 時 献
金馬代

松平萬三郎

女

母 堀周防守親貞室

元禄八年乙亥六月晦日歿
法名高陽院

女

松平縫殿頭兼重室

女

母 屋代左衛門忠英室

元禄四年丁未十二月十日整婚儀
同八年乙亥八月八日歿

女

母 松平至永正康明室

元禄二年己巳七月五日有可嫁康

明之二命

女

松紀伊守信慈室

母

元禄八年乙亥七月六日整婚儀

女

本多因幡守忠能室

母

元禄六年癸酉七月十一日有可嫁

忠能之命

同七年甲戌十一月朔日整婚儀
享保元年丙申十月十三日没

輝綱

甲斐守 從五位下

母井上主計頭正就女

室板倉周防守重宗女

生于武列自幼少奉拜 大猷公

甚嗜武勇

寛永十二年乙亥十二月十八日叙

從五位下任甲斐守

同十四年丁丑肥前島原一揆蜂起

之時父信綱為上使赴嶋原伐平
一揆取輝綱從行之始赴戰場至翌
年五月 歸江戶
寬文三年壬寅五月繼父家督并領
川越城七萬五千石
同十一年辛亥十二月十一日歿時
五十三歲
法名智光院殿

直綱

掣內記 伊勢守 從五位下 後稱榮翁

改秀政信次

母

室土屋民部女輔利直母

生于武列

寬永十八年^辛巳八月三日 竹千

代君御誕生同九日被 石出奉仕

竹千代君

寬文二年壬寅五月 日兄輝綱家

督之配分五千石而賜之

元祿十年丁丑十二月七日隱居時

七十二歲

同十四年辛卯十一月八日剃髮稱

宋翁

為綱

韋采女 韋履 能登守 從五位下

母土屋民部女 補利直女

為叔父 因幡守 信興 養子

後年依病氣 蟄居

信善

イ吉 韋登之助 駿河守 從五位下

母

室本庄平七郎道孝女

元祿十年丁丑十二月七日 繼父家

督拜領五千石

日十五年壬午十二月三日 叙從五

位下 任駿河守

隆真 少名万之助 式部
九鬼豊前守 従五位下

元禄九年丙子十月廿二日為九鬼
大隅守隆常養子持領二万石

輝規 松平大学 仲 棋津守 従五位下 因幡守

母 為松平右京大夫 輝貞養子

某 松平竹之助

母 松平采女 忠倫室

元禄四年辛未八月廿六日早世

女 半尾衛門 忠勝男
松平采女 忠倫室

母

女 米津出羽守 政容室

母

元禄十六年癸未十一月 日整婚

後

某

松平登之助

母

元禄十六年癸未七月廿五日生

女

養子主計頭專

某

松平主水計

實溝口式部

妻養父信言女

信興

母月上

女名三丘衛門
松平因幡守

美濃守 從四位下侍從

正德六年丙申閏二月廿七日為養子

室青山大膳亮幸利女
始景綱秀綱基綱治綱
生于武列

寬永十八年^{辛丑}八月三日^{壬午}竹千代
君御誕生^{丙戌}九月與兄内記直細同
被召出奉仕^{竹千代君}
慶安四年^{辛卯}八月十六日叙從五位下任美濃守
寬文元年^{辛丑}十一月十一日為御
小姓組^{二番頭}
同二年^{壬寅}五月日兄家督之時
配分五千石而賜
同三年^{癸卯}四月日嚴有公詣
十日先山之時組共供奉^{嚴有公詣}

同七年^{己未}七月十日加恩五千石
為若年寄^{合一}

明曆三年^{丁酉}十月十四日改稱因
幡守^{私曰此假}寬永十八年^次
延室八年^{庚申}五月八日奉追悼^{延室八年寬永十八年上條也}

先君嚴有公詠一首
何與奈具袖和奴礼計利世乃中濃

六月晦日為嚴有公御遺物賜山水繪

同九年^{辛酉}七月十二日加恩五千

石
天和元年辛酉七月廿二日 加恩五
千石 合二
日二年壬戌二月十九日 加恩五千
石都合二万五千石 賜常列信大郡
土浦城為御奏者書
貞享四年丁卯十月十三日 為大坂
御城代加恩一万石都合三万五千
石十二月十一日 祭江府日廿五日
入大坂城
元祿三年庚午十二月廿六日 為京

都所司代而日 叙從四位下任侍從
日四年辛未閏八月十二日 歿時二
條城時六十二歲
法名天桂院殿香山岳隱大居士
葬于京都正法山妙心寺
又葬于武列野火留平林寺

母

酒井撰津守忠當室

母

延室三年乙卯正月晦日 歿

法名松隆院

女 寺井遠江守利隆室

後稱法光院

天和三年癸亥閏五月未林幸

女 山出雲守直治室

新實嶋赤左衛門女

天和三年癸亥閏五月未林幸

某

松平千菊

母青山大膳亮幸利女

十八歲而早世

此外男女息四人早世

興武

松平采女 勅願 能登守 從五位下

始為綱

實同姓伊勢守信次入道榮翁男

天和三年癸亥十二月四日叙從五

位下任能登守

貞享四年丁卯 月 日父子並絶

還實父之家

此下封指實平

少名造酒之匠 右馬助

輝貞

從四位下 侍從

實松平甲斐守輝綱次男也

○室松平義濃守吉保女

元祿四年辛未九月廿五日繼信興

遺跡拜領土浦城三万五千石

此日輝貞奉 台命云伯父因惜

守信興歿無男子且未期雖不願

養子之事平生奉公太切鞠之仍

○父輝綱歿時

配分五千石

貞享三年奉任

綱吉云叔父信興

歿無嗣故為嗣

令輝貞相續其遺跡賜土浦城三

萬五千石故以輝貞舊領七千石

還納于 幕府且從今日而如實

父可受其忌服云

十一月廿二日 拜謝家督之事取獻

御太刀馬代黃金十枚時服十領且

此日為養父遺物獻御刀備前景盛

牧於 常憲公長秋詠藻為相 曰

大夫人十二月十二日 有可娶柳沢

出羽守保明養母之 命曰廿二日

納幣

同五年壬申二月九日整婚後同廿
三日賜野壬生城
同六年癸酉正月七日御役有御免
而為御側誥加恩五千石
同七年甲戌八月廿七日加恩一万
石與柳沢出羽守保明為同格而勒
仕十二月十日叙從四位下祢右京
大夫
同八年乙亥二月廿一日常憲公
春中依可在渡御而賜益田能登
守宅地輝貞居宅隣地也五月十日

常憲公渡御于輝貞館于時加恩一
万石以都合五万三千石
上列高崎城
自是而後每歲兩三度輝貞宅在
渡御之事
八月廿八日賜領知御印章
同十年丁丑六月晦日自今連書御
奉書與柳沢出羽守保明隔日交勒
之
同十一年戊寅正月自今於誓中御
表歲初拜礼獻時股賜流帟

同十四年辛巳正月十一日加恩一
万石十二月十一日任侍從
室永元年甲申十二月十八日加恩
一万石
同二年乙酉正月十日 常憲公薨
去之後依 文照公命御役免許為
在間誥且勒御佛殿 助造之事
同七年庚寅二月十五日始賜式歸
之 命且拜領御糧物雲次代五月
廿一日 俄召轉高崎賜致後村上城
七万二千石且 命云勒助造之事

後又無間被命所替之事仍以官金
五千兩有拜借之事
享保二年丁酉正月十一日為溜間
誥列二月十一日轉村上再賜上列高
崎城 九月十五日為摠
下座之格十一月 日為御側御用人
同五年庚子七月十八日向後月次
御名代與老中相共可交勒之云
十月十日 常憲公御法會御用之
事代老中而勒之
同十五年庚戌老中格式

輝規

女名仲 因幡守
松平撰津守 逐五位下

母松平 義濃守 吉保 養女

實曰 姓伊勢守 信次 入道 榮翁 二

男也

正德三年癸巳二月三日為養子

同五年乙未三月十五日始奉拜

台 願十二月十八日叙逐五位下任

撰津守

享保三年戊戌九月十日以後改稱
因幡守

女

松平豐後守資訓室

輝高

松平長十郎

右京亮

實右京亮輝貞男

室松平伊豆守信祝女

寬延四年辛未正月十五日音寺社奉行
宝曆二年壬申四月七日大坂御城代

母 酒井左衛門尉忠茂室

後祿東陽院

正德六年丙申四月十七日歿

有賢母之譽

信輝

中名龜子代
松平伊豆守 逆位下 後薩野孫宗見

始信倫晴綱

母板倉周防守重宗女

林龍泉院室永三年
八月八日歿

室井上中務女浦正任女

寬文十一年辛亥 月 日 继父家

督持領

同十二年壬子十二月十八日叙從

五位下任伊豆守

延宝元年癸丑二月十一日拜謝家督之事

元禄七年甲戌正月七日轉川越賜

總引古河城七万石同十五日拜謝

所替之事

宝永四年丁亥五月日命久能助造

之事

曰六年己丑六月十八日奉願幕

府七月朔日隱居即日剃髮称宗見

時五十九歲

此時携家士一兩輩持具足一領
長刀一振直入別墅之地世人嘆

羨之

享保十年乙巳六月十八日没時

武

綱

改輝貞

母

為叔父因情守信興養子

寬文十一年辛亥兄信輝家督之時

配分五千石而賜之

貞享二年乙丑月 日為御小姓

曰五年戊辰五月十八日為中臈御

小姓

元禄二年己巳五月十八日入御例

之列十二月七日叙從五位下任右

大内内方子代

仙九 酒造之丞

掾右京亮

右京大夫

從四位下

侍從

京亮

同三年庚午三月廿七日加恩二千

石都合七千石

同四年辛未九月廿五日依台命

继叔父因情守信興之遗迹

治綱

招幸采女

賴母

母

室

女

并遠江守利隆室

某

招幸賴母 又左衛門

実大河内又兵衛

男

領千石

寛文九年己酉三月 日入御書院

番

元禄五年壬申六月廿七日為御徒

頭

同七年甲戌七月九日役

信祝

孝龜子代
松平甲斐守

伊豆守 從四位下侍從

始信高

母井上中務少輔正任女

室酒井雅樂頭忠舉女

元祿六年癸酉九月朔日始奉拜

將軍家時獻時後五領金馬代

同十年丁丑九月六日自今月次事

仕十二月十八日叙從五位下任申

斐守干時十四歲

同十一年戊寅二月十四日直袖

同十二年己卯七月六日有可要酒

井雅樂頭忠舉女之 命九月廿二

日納幣

室永元年甲申四月十日整婚後

同六年己丑六月十八日継父家督

即日為雁間誥同十九日改称伊豆

守

正德二年壬辰七月十六日轉古河

賜参列吉田城如舊領教 二月 日改名

同四年甲午九月四日為御奏者普
 享保十四年己酉二月二日為大坂御
 城代同月 日叙從四位下 日十五移 遠所備松
 同十五年庚戌七月 日為亮中職
 同十二月十八日任侍從
 延享元年甲子四月十三日歿時六十二

祝高 松平象四郎 右衛門佐

後信復 母 室

母 松浦三任守有信室

母

女 本多純伊守正珍室

母 未嫁而歿

女 京極佐渡守高定室

女 溝口出雲守直温室

女 松平右京亮輝高室

信安 松平祝之丞 中川修理大夫

為中川山椒守久慶養子甲子廿二歲

祝盈

松平乙之助





Vertical text in seal script (shu) located below the red seal impression. The text is arranged in several columns, likely providing details about the library or the collection. The characters are difficult to decipher due to the seal script style and fading.

