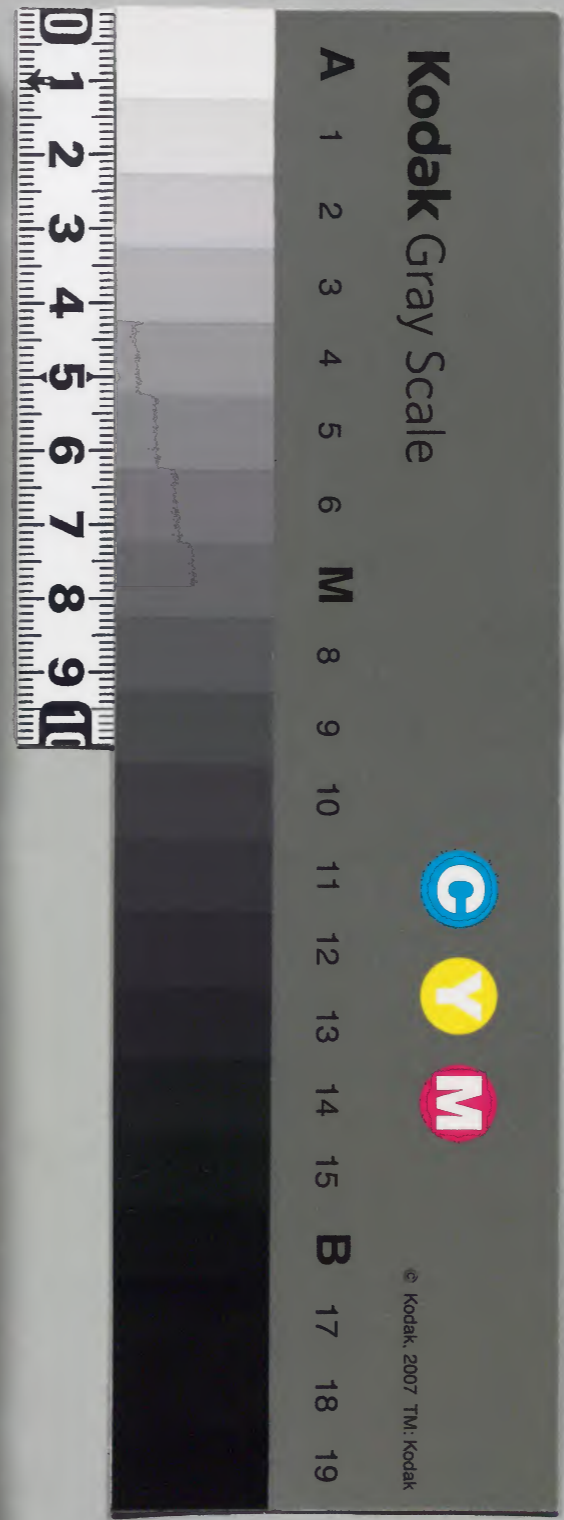


平戸記

和書

内閣文庫	
番 號	和 15722
冊 數	5 (2)
函 號	162 57

内閣文庫	
一五七二三	和書
五冊	類
五架	



糊などで貼り付けられている部分がめくれない箇所あり
綴じ部(喉部分)の文字など開きが不鮮明な箇所あり



延應二年

明治十二年

六日庚子天晴去夜除目事以進之在河書

七旬不披露以不書書一酉刻許到東

中務丞源貞重賢茂系 中系高盛能口不動

源成房木工寮 紀家平公口勅使

内舍人源行重入道大納言 女監物友幸純平古院

信陽屬中原季實向 信陽師三善成行

中原茂光 中原季康

信陽屬中原季實 連奏

信陽屬中原季實 故茂光口是

源友久家 非茂家

刑部

时 東福寺 功

源吉

源晴继

宮内丞言惜康重

三浦院 功

中原言盛

祓祓官 小門功

木工助中系師藤

先橘能長

大炊允平忠季

向 賢系

主俊允友盛久 日功

源理

继

抄初助源康重 日功

山城友惟宗兼尚

河内控弓周國重

出雲守言階邦经

奥保弓橘以忠

能定控弓惟宗友继

由礼而

左近将监友重经

祓祓官 日功

右近将监友重元府

源

友四時

日功

源重近

祓祓官 功

右近将监友重经

由礼而 功

因了行吉

日功

左近尉尾原信秀

東福寺 功

友有光

日功

大江威家

三浦院 功

友範控

日功

康

祓祓官 功

源宗康

吉田社 功

友重经

賢系 功

滋野信惠

功

友長康

文秀康 功

右近尉源洞

擲犯人 功

推宗俊重

日功

友弘继

文文寮 功

平实村

日功

友重清

夏言院 功

平流政

日功

源光彦

日功

宗像成房

日功

源邦经

日功

友威台

日功

源时高

日功

中系源康

日功

清原景平

系助行 元二替物

右兵衛尉平信行

神行実

常陸貞純

友助村

九馬控助惟家仍能

物戸宗重

右馬控以源兼康

允彦光氏

兵庫以母波經長

正四位上安倍忠尚

平為信 元二使功

源親清 功

友長純

友忠能 元二助使

栗田威真 平野社功

允源儲 附家

友貞康 功

助友宗清 元二

源光定 功

從四位上友經家 附

從五位上源保茂 兵庫以

源成店

從四位下和氣頼成 又基成加官

從五位下惟宗兼尚 資乃黄法

檢非違使 宣旨

右馬尉生惟宗久茂

辞退

右馬控以平政村

經長胡長

可錫内通以兼字

右馬尉友兼直

府生中原為季

已上可憐尤

實基使益世以相傾之 加之每年於上之

心新仁之若為多使言去之凌夷之

兼康但右子控以甚以早迷允為之由有人口之
允有其謂允

柝經長朔在而午子一夜勅問不被作申意任
之由為仍申何事在也之旨一人申意任志
允可有議允被作午之旨志以不審世令多傍事
未禁戶之職可物子也

七夜 皇為方遠向河東本所

七日辛丑降雨七日於滯焉也仍不歸 柝限七日
故金吾遠志也小判倍之修弘事之方不執沙法之
如佛經云下志七相送老東山一年刻許自河東
巫向皮一切說云老后小判亦同向此旨仕佛上人
自九系來念先向墓而次改堂於此不供養弘經

一併此為說法界以仕佛上人供養之 多 再老后正下
一尸具經本

侍未多晚 觀 誦 說 法 有 例 世 其 後 引 布 經 記 也
上人為羞坏飯補胤之後控改河東上人又向九系
八日壬寅自朔兩山陰晴不定已別許密之向九系
故大相因伊通公堂書此所遵拜上人自去法能釋
佛事之方如當結教仕佛上人同心涉過乃信男
女上下諸人為結緣成群予亦佛前砌立車施同
式古為或又如世史不斷念佛結教干時未 次有花供
事以有說法宗源法平為唱導以有迎佛此時
移梁梁屋急下車仕佛上人拙局仍引向寺而此
谷松法緣子有夢想之 寺上大慈心又有卷告
之丁改森之申斜事一控改河東宗局之

杖限为違定仍为休身就年改世可也
七日依不為神子有灌佛云

後因尚侍御布施不被不台作内裏以时改
獻之例女御於不於死不分所之上被御神

又強不害之於也世事多又至内申中更不
被就主何之在也由付在伴年也侍可

女房布施道也又被下割符之依代
例有沙法云女等之官物志被禁制云

九日美卯晴今胡内措限為云之大慈以每
木來陰云

十日甲辰晴自今日如笑尚精是沐浴潔淨

十一日乙巳晴巳刻許总並衣袋大皮白只七派所
殿下之仍退出系入乃及下以兼康被作云

内親王年於宮中不可被定例為云空實
先例只之不足信代立親王多之也御之輩也

惟供主人不足但空實志可將死也物初
有汝法之例未名作云之上姉妹之來世可

有立親王事由自奉所被中合之事言多
空實志於可有惟之也不足食之又作尚侍

之有侍始之其牒之為法固否事有不害為在伴
女云尚侍例不勅得至女御志多御院母所女御時

政所始在事志依封戶之位御用庄物於侍可
用諸國牒之由是家記云云云云家事有效

昔送諸國一狀廿御書之我當依可准免由令
P一依一可用儲一由被信定一伴政而正其
為未女日之也也也乃良久程久其後退出衆下
以女納之在章右台仍參御前被御親之被
伴之事初久其迷出至之松尾籠物之感歎
伴不顧鳥呼申出也至和子志勿論至漢子
我不知也仍密之一日同大藤公皮那申之
轉之也當世無之比后之軍之不作稱不衝者仍
未知食之以外慶兵漢才和才之傍軍兵攻去
威歎之竹故可也之申申云皮那申也其改
驥云和之漢之不足之而文不也但之其
并之德改要須子之由自一多後有蒙伴子文書

披病之于一府蒙伴一事定言一
以予亦之不堪平責一伴慈深筆也取草年
伴草史 于後有稱一御感於資家是卿之不可
曆祀 及之リケリ 公可優賞之由而一以皮那被伴
下之時其可見伴物一由切之也一而之
一之時加一之勤百感有申旨也其類有之
友仍之申上之志伴云皮那申云謂以
未之金書也 稱之可謂珍重之不被伴之旨多
也也物之不能純錄為之知子孫只純大意也其
御新法之間時別推移入叔退者治病必為
P基邦胡長事參尼府又良久其史系皮
胡長御勤氣事申然一甲可出仕之也可

被作也明日可也伊由之于一洋文海家窮
居平外

入道敎育犬死釋之仍望養系守寸
解齋一不并一

十二日兩年天陰時微雨大霧人未臨法也
一以諸云高藩國牒抄定初依下此時注也
一皮色草船事一此今業リケリ大化六年
條對馬鴻抄云皮草号志對馬條狀卷卷
狀也草船事之由也吳朝号志自性代已有世中
皆安礼之狀也老之草物凡抱之百世地言凡
也仍被百之狀也草事吞改之也一
証信付一日記一云云本自其事不不審事

也仍被辱寔子綱之由定中一七不家之越也
背是凡凡吳國事不能一有沙法事也二也前
内府中抄去存也此乃史系及下被信也
同月去山一及下之承讓法於石府存存同祀
未可被辱寔不審一案一之皆由法之由而概
尸也于次一表議定事有被信之旨也子綱
一數刻用法及晚時一
十二日丁未天陰時微雨頭女道消是云高
藩國條狀議定中一初名所被下之就御費
半一之法又未到也何依不審内一不不辱
使御費吞未到一仍不能注也一也何一由
返云一

十四日戊申天陰願毋又送消去之時可也
御教奉一定在首之由仕人可也此取去也
心慮誠之不可說之但所給之志法之仍留使
志法使一相議定之時委託一言不制臣
之但問大義之管系如何議之由事之奉
身一收法事之願引下天高麗國條同事
半天次行指上事起大旨同大義之由也事之
也大概概事人取辱定初之時事也神也
案此事御直序議定之時職事之奉法
以定初之後步事之及上定之時或又如此
而于附不被奉後日之法以之案不知之例
如何不之然奉之

上取月能之願初子之刻 八十一分 加時丑七刻
六十一分 月能大分皆新後未卯一刻 十一分 奉
女分之能可入為願之由者勸之之奉也
當年星馬月曜之志討之之但在凶者更
之仍之之潔齊念彌又持讀心經百卷賢之
冊上如小山之徑曰法照率門才未之持讀茶
所神之取陰雲無障之又時之雨下不心取
但之來之凡路有陰雲以深之現人逐之辱之
十日已酉終日降雨七日 笑哉冬也已別評向
按發身之 此亦以東之也 及申刻 着時長渡大渡
拾北遣使七人 同志二人 六位 厨二人 六位 厨二人
馬寮助切 能渡傍車有童二人 難多也也

亦及將襖袴以為襖車文押之何車之浮
綠凌丸也何馬助之時丈殿定行時文之或人
云何文志禁父文之仍性古不用干車文也
有以御斗少少之也 此事不知是此物之能人
祀之被下制符之 而時被于制符之案也
何祖身為此制限至鋼為制物之也
見物等云此紙為也 是鋼為也
雖每一定逐可尋之 又車之 破在
肩之下輪已上皆以為橫仗輪是又在制內之
之來事只出之也 想之也 出使資基 此之所為宰相
之自列也 之過十會又童再雜及未有相輪
或之電或也 派大路駕雲放云之河關澤出來

之文以乘車也 油少路路之 之事一切不遵之
雜人死肉不能無物及油少路以東已以及暗
仍不遵見物人之多為去之 又雜人亦棄取凡
流花之 錯車已下 僮僕亦凡流用車文或紅
梅或白梅之 是後日関之時依及暗不更分
也自一乘室町迄 僮僕分及指身 白派大路
未曾有事人康 文 燭之 後河家

皮制符

延應二年二月十二日 宣告
可停心賀茂系使登車及從類裝束檢非違使
下從未遇若事

登車

金銀珠鏡錦繡綉為亦一切丁傷心也

制符 概至米官人已下衣服成流

金銀珠鏡錦繡綾羅織物為畫圖慈

用從一切丁停止如夜々制符古撰家去不

在制限

從類不之之人薙絃鞍約韃一切丁傷心

馬制手振

擽衣伏紐慈用總繡可停止

小舎人童

同制但縑薄物祗着用將襖袴裏厚奇

引消粥

人數不可過六人左童一切丁停止

雜色

金銀錦繡綾羅銅為凡流撰衣未可停

將襖袴裏原不可引消粥

人數不論四位五位不可過八人如康平

制符

厩舎人牛飼

同雜色制

不可具引馬車

任代々制符一切可停止

概近來官人誦法過差事

如實喜制符不可有制祿

檢非違使

從類有革之中職革有限之外不可在具
雜之所從可停心持持攸目衣服金銀珠玉
綾羅錦繡木類不可用 凡流可傷心
作已上就候物之從政心過差之服銜者代之之
改改存皮之之制存百年曆依和隔禁細也張
自今已後莫令違犯者

藏人从右矣身者原經光也

世宣旨奉下 在大臣同女一曰左右中身宣嗣朝官
被下之皮相自以消息因女二曰下女李継平
馬助の罷車已下 犯制前事一定之被下世
宣旨之後原時犯之宣下太皇太后胡感之由

有人口仍為教不審後日尋百在中身少之

仍又讀之 以口中 車伏掃不從凡流為刑為件

舊比紙之 以 添書之 古上或金或銀極極

為之重押之仍偏以金銅令見也 以牙也此又

紹彌事也後皆以犯製ノ世餘物之汝法今

兼中子細之而執柄強以令張沙路也 以の罷

程作 殿中_之之老也 而破概之 如何之 有法

不仍不也 法事也 誠是 前没去遠 可謂

未曾有 軟抑檢非違使 不從 中持持凡流

事 宣下 狀不得 古之 凡流 停中 由世 以古

傾之 之 惡業 不可用 凡流 可停心 卜云 心

事也 而讀 鬼之間 人着 鼓如 世宣旨 之 又

條道其文甚為擾難其語過乎勿恭非進奉
之禮也大抵為四相通又條必指於某國其列
例有恒矣惟年秋八月恒手木十一人可貢來文
條後以語被之事直指條忘胡禮賓者甚
可以任意而交受 平具 事呼報胡庭胡庭之
議不上於一而使之遣送金 世字諸諸員 貢來此崇失禮
之甚矣出為券廉察使更傳報于
胡庭胡庭共不許其交接使之解纜發也
故所貢來之條及進奉万物率皆送給以
送其數同派于後志 宜知悉右 事須條

泰和六年二月

同

條

○直 ○遊 ○二

條後還送

進奉物目

圓鮑貳仟枚

黑蛇貳仟果

鹿皮叁拾枚

原

件年号北高麗國唐胡年号
以是案進奉船事已對馬治久條依安禮
之狀還送進奉物一併進奉事日證代

已有言号皮响人之物子细不害陈书可辱
向事官人一表乞之时乞奉事未苦因之由故
宁和之中人之多同之不同不在存向就
朕不害之故之 贯夕不同也大府以之因友和公
有後悔之 仍中伺政之 又持世状欲谢申
上皮怎之

十七日也

今朝有日霖不吴薇为可奇之
十八日子晴今日吉田系也 未每托回系托不害
未又巧才幸写道也

年刻许系 大皮此百办庭有吉田系御奉
幣串入御簾中之后以大内记伝房入史系逐電系

殿下以常階前月总佑了遣白山社同事奉位里
书系前夫僧正水房 良久不系之故也 数刻

史系有御難读多夫 令款世替之零落延申刻
许在书系左相门之系入及后流之 仍定廻

轅系右大将及以人 入少人系若曾御家

十九日癸丑初日陰候夕 願者晴氣先日依筋大
死穢心物活之 仍為果于 於自今日 繫齊以程

在切水之同系遍伸故来 浴湯之 後尿湯友
刻雨淡及未斜切之 其後又不准炎祀 以矣

未臨同来女一日 立親王同事御人子幸以三拜
故後高倉侯准官 押少流之 安女上婦准之 友系

可者世事之 右府系陳一奉以之 御名

字大荷以一身之扶尸之 此以读世事亦古音
白嘉事世以爲奇夏天際嘉法入含嘉之
已叶本文此下有入口之 誠之器之象始之經
吻

越中亦自定明朝長潤之親王同奉使超長之補
白河雅文年額之 再之間管以才一帖又借與
亦日甲寅天晴已刻許着衣象夫及之清御橋
政及之 仍即象之大內祀位入之祭之次
尸氏尸者文庫破懷河事是史口因帳寸濕
損之河之澄印死文及此之被作之楚也又額
友兼相尋子細之交遊之破壞性入之古勿海
及六月丙亥所減之圖帳路一通至全德也所

尸之何尸仗之也 作云於 作合人之可被左右
之又氏尸者町皆以爲持之押經之同遊子清吏
之子細此以之尸之世事又及交還時 感宗
之尸之也 以每象會 作造自心社同之而好又
之尸之也 交配之尸之今子事切不便 乃才
也 凡之也 風每事 也世神慮難測元死及申
刻返書象前大傳心也序 自 夫刻 也象有
也難法及受身 也遊草
也也尚侍侍始 也 在中年定嗣於上事以厚日
治之家司未先出政而後去手月加笑國街
封來職事亦又着侍不成諸國歸此儀定例
不分的仍以唯拙例被抄之 也 寺仍人能

定番注

女百乙卯晴未刻許大符以來自一乘後遲却
由路之柳有相借入右後作者事也此以良
久云淡涉老後昂系法車野社奉幣
之後系以符依仗宣先系上社此間已及
燭以系下社也等幣子刻許均家

七段兩姓文被下親王 宣告大符口勅戶

取御名字 注載一紙以清是付以每口白河原文

後之念後姓之子 御名 持明院女

今上御名 時子 之由被定作不被同人只今

入及後行 右大長系陣以事奉侍從中納言

右大長中納言 實雄侍從宰相 實孝 右大長 右大長

系陣以每宣下 右大長 右大長

雷文系若侍從宰相 座下 指進系 指進系

之後依志目文又指起座自獨座系之

右前座前法出名字勅文換戶文法若初

座之後起在法政門意下又之勅制

苗半等係之作法又以女為中次使能傳

先例親族拜系仕出以出告人列立使拜出

一及之 人別之 之 以女為中次使能傳

七期再合身番調課之承元賴仁親王事

而幸以以後作法之儀也 之 每之

預白何前越中守宗明朝后持明院前

后之權考改 范氏之其心無官之其入及後

后之權考改 范氏之其心無官之其入及後

有御尋子子母作云今上歸去宮宅在
公寢去丁被收由思食之白松心其少何
不関之由法遂丁尋以之勅別委持明后
文侍從中納言白河文侍從守札之
亦二日丙辰晴今日午刻有日暈及未刻漸
消了也了方妙多丁奇
亦二日丁巳晴午刻許參大夫之由度及下之
仍參被收所丁造白心社間子降其印卷
支既子控以未制之在系京信已及西年
未承左右款款了了同中上其事也申刻
論退書

七日小冠送在中年許日及之後向來皮其儀
在日經廻尚事亭之間為謁更昨日拓引也
廿四日戊午晴子且回石藏為的講法志先
堂仍河法地講引顯園梨讀私祀強田法眼
滿田園梨為加陀庇如例講り与持物水官
細長侍未意一以於持仁堂以比飛講海因
園梨讀式強田仍歌唱加陀又与小持物如初
七日西北飛緣日仍引一呈阿法陀講志大略
每月去合丁大及由備之乃不用去日去為
帳也御之不能想心用便宜一也也其講了留
盃酒各飲宋醉入教分散
廿五日己未自曉降雨終日不休七日加陽
法進返

廿六日庚申朔间 自晝天晴 午刻 許
出京

七日入夜及下市祭春日之日 可有市祭祭
亦七日率酉晴 为方遠向本不但列所領地及
盟切子 为許証明曉下 老仗去伴仗位
宅在 册在 色 整 色 文 未 在 家 皮 仗 去
系 下 作 給 步 札 也

廿八日壬戌晴 今日皮仗去 已心 夏 幸 了 去 後
均 控 限

廿九日 美 亥 天 陰 及 晚 微 雨 柳 潘 屏 心 早 且
陸 奧 守 宗 基 來 氏 了 省 所 內 而 若 為 皮 領
三 之 子 每 獅 恩 先 之 介 控 示 去 也

件 事 屬 控 督 皆 尸 先 之 間 在 來 者 若 可
三 仍 不 一 先 之 由 作 子 既 在 文 步 之 給 子
細 去 似 無 仁 義 子 之 先 之 由 返 答 謝 也

午 刻 許 志 在 夜 祭 小 市 堂 恒 例 由 月 忌 也
不 經 喪 禮 文 及 後 由 屏 被 始 由 公 事 當 律 法 亦 為

守 所 說 法 之 間 亦 有 之 位 在家 作 堂 前 座 例 時 間
及 下 市 祭 令 入 市 物 子 所 給 事 一 給 布 施 布 也

身 所 被 物 之 以 而 日 曩 物 控 可 以 從 信 抄 也 題 者
僧 布 施 及 上 人 而 之 也 似 子 一 及 及 還 御 了 亦 予

退 出 祭 在 大 寺 及 良 久 一 承 誰 子 多 入 及 及 了 後
法 性 寺 由 所 給 之 一 祭 會 也 被 信 首 之 向 夕 方

可 有 也 祭 之 申 刻 許 還 私 冊 後 禮 一 書 院 也

駭時多事以之問予為杜訪之番誠謙
去子夫勤命由以實兼親事以之大旨事以
賊年也信也之出殿中一凡家司一向少由信之
如伴

仁宗元年

十二月

一日庚申自去投隙兩午後漸口待閱一夜不

群盜推參 循明川院 依此怖畏先日令去是時 女房

亦皆悉遇之 殊結句 甘剝仙流之 亂代之 至極之 凡

此年連夜蛇起 亦不能相通可 聯

三日辛酉陰晴不定 入夜兩吾夜半大風 午刻

誅向山心徑日法眼已下 為之入來 私書人 寒字 研

着蓋飯 竟燭已前 由

三日壬戌七朔 白雪垂他口 寸燕 吾於 正午後
陰晴不定 子日 念彌世 後仍恒例 阿海 浣溝 今

以行北苑講武每講去月連三日有障不入之言日
月宜比過了仍今月不星以之云式如例每講
一之度如堂迴併增軍十八匹念併言不亮之廣
頓灑双袖之室蓋捨法源與本提悲願也
晚及海法

四日癸亥晴未刻許參殿下白脚參大殿云仍
退如參林隈殿以良札館臣入見參七夕下被
以際自之是云奉用逢自用東口法之乃书
上志可被停但寢切之程前用途之案依不便可
被但更之仍今夜史丁被以際自之依之汝情
後御之御可也乃至電海家

中務丞源康清
源為範

友實秀

內舍人友有秀

友康次

梅遠氏

女盜物久号为德

大舍人允中至成久

圖書持冊源宣重

大中長公基

內通持冊大中長秀威

女允友系家隆

源崇家

大學持冊平至則秀

允中至成久

治部丞友至仲光

雅示允平忠能

玄著允長信長貞

諸陵以友系兼重

主計允友系賢高

刑部丞源遠實

友系守真

中丞長忠

大江貞保

神高徳

右丞國光

宮内丞平成致

右信親

右康親

允中丞久成

主殿控物惟宗以重

揚部控物右行重

彈正女忠中原尚欽

修理控物保延村

允右近友

周防控守和氣遠成

右義基

大中長家俊

縣井宗清

右近將監右丞為定

右丞重尚

右丞能久

允左門尉右丞家直

右丞忠徳

平重利

右實宗

平世景

右丞久能

右丞仲景

大藏丞紀賢秀

大藏進河水継

木下控物右丞時光

右信能経

元源盛業

允清房長年

中丞種實

大江康彦

出羽守右清房

右近將監中丞資重

紀頼経

内務宗利

右丞長

右丞守信

右丞景澄

右丞國政

右丞盛継

平能仲

右丞澄

平康澄
平忠時

里泰行繼

平景康

惟宗高純

友重幸

友長光

源經村

友家重

友乃家兼

右衛門大紅盛近

友良盛

林原重

白羅威朝

林忠秀

友有實

源經直

源系定益

左兵衛尉友原家繼

安信景時

友系基政

友系家茂

紀景幸

平朝正

友忠氏

平有

大江宗廣

源景秀

友新忠

友國種

惟宗經村

林親具

友以久

平以忠

平時清

文道成秀

大江家久

友康實

友正景

中原俊彦

岡顯茂

女志草部久繼

友乃能致

源長家

母波恭信

伴助威

平繁通

板光輔

友 延俊幸

日 威氏

日 奉朝幸

源 師國

友 威康

平 賢貞

平 能忠

平 重經

源 致家

友 系時澄

源 教初

如 守田依光

源 家道

右 高尉大江奉基

佐 伯兼威

元 定清

佐 伯宗經

源 康澄

友 時村

中 弟俊種

友 敦威

同 元康

平 景輔

清 原知兼

平 宗氏

紀 倫政

友 實村

菅 系景光

源 定教

平 延澄

友 有繼

友 系為貞

平 忠貞

平 以朝

中 系志光

友 友氏信

友 助宗

山 上幸次

友 系光房

友 重彦

友 乾兼

中 系兼康

源 彦

友 國友

同 重成

同 貞光

友 康高

源 芳泰

友信景

示鴻尚親

源恭宗

右馬允友系為重

文道親清

平久光

中系感澄

友公光

平景衡

右馬允友系朝久

友友清

友為貞

惟宗光兼

源長久

尾張家定

平高家

源定俊

長口助經

日行經

板公花

文道親文

平康基

紀古兼

仁治元年十二月四日

從五位下友系清房

右衛門尉大江光澄

丁卯年

主殿權助惟宗為重

丁賜左衛門兼字

以重先以範為之。以法司助兼之。出尉希代

石以之。出也。行範大。殿親人之。名。平兼澄。張

世以。發。目。刻。七。有。世。事。道。造。八。自。莫。言。一。

世隆事先年中恒例院尉之。年用達自用

東河佐助。之。名。以。前。成。功。業。可。被。任。命。由。汝。佐

如。來。也。汝。被。以。也。于。他。一。日。入。殿。下。見。泰。之。

時。且。有。被。任。命。之。旨。但。業。時。事。一。切。無。可。言。也。

古之於之左每之終亦

六日乙丑晴今夜左長後若君湯忌禱存年
定嗣胡長幸以大有密淺人于儀逐之身孔
七日丙寅晴依小要向東山過之夜之徐自
留者

八日丁卯晴早見歸臨依例之 聖社精勤也

月

依明年御元服事但左政大臣公作之上皇
不御世仍有禱儀之一日左衛尉河原上東
門院例之被以之而無手御持之 落指以才進
之身祀以年經光胡長幸以於一乘後有大

御事之古波沙幸之波以之也

御事之古波沙幸之波以之也

御事之古波沙幸之波以之也

御事之古波沙幸之波以之也

御事之古波沙幸之波以之也

御事之古波沙幸之波以之也

御事之古波沙幸之波以之也

御事之古波沙幸之波以之也

御事之古波沙幸之波以之也

御事之古波沙幸之波以之也

御事之古波沙幸之波以之也

御事之古波沙幸之波以之也

御事之古波沙幸之波以之也

御事之古波沙幸之波以之也

御事之古波沙幸之波以之也

御事之古波沙幸之波以之也

堂莊嚴奉高前佛壇上立佛卷等慈白佛
神十繪像于前立花机置佛布施又供仏修梵
明香花亦左右奉燈明于前佛壇下立前机置
阿沙陀經一局後七月又交經之時經文不盡言者
四七日佛經日誦不至至者好同至其前
步机盤于右方立盤基正西乃南少者劉明障
子交言羅福帳南座二乃同信明障子亦同是
立經机之脚名古法安經一却次撤中座蒲儀
護摩何周架陀因法服送乾懸止其具未已刻
仕佛上人。為壇示于亦取用古佛經因法服
再仍取周架此五人位上人皆休息之後定催僧侶
出厨各安其先始以滅法陀因法服為調夢滅法
改復香花乃供養白佛仕佛上人為唱導誦法之方
悲淨雜指于女房亦古簾中聽因法誦法早門布
施永安如長持未次又復復香花以上人有受戒者
于所去月授戒之後後下座次与小持也持人以香
起座分敬休息于内復殿信者上人誦法又為
補机聊養盃酒入教向堂仍例時于度又得度
及養食就寢

阿沙陀護摩日今日又始仍于佛堂場去多經心
月耐步造是仍以于前為社道場也供步由及
餘儒供亦去九日皆以下行早
七日月次乘少例

十二日辛未晴早且仍滅法事早養食之後

寫此念誦必有受戒事此乃自京師為社寺
或男女房入束文戒一最食後寺未入夜有白仙
供養事終因法服以供養法之儀也白之布
施之後仍例時

七月受戒小男稚弱說戒之言法許小男七七
多六歲也未嘗有事也儀為希異事法之

十二日壬申晴熾法受戒日佛供養仍取周梨苗
七日巡守所

例時未如日之儀

十四日癸酉晴佛事之儀又同七月巡守所上人
說法之旨法莊及袖掩西而已

七月自京或急都女自京來之方年緣志

也也先之以佛舍利一粒右京方之月是夕也有之也

立釋迦佛之於此御身之中欲尊就似舍利子

亦手持之舍利云隨古傳仍以舍利雖欲尊就多

年不入乎先日不同之數勸在佛舍利也女房

以女不重佛德於法及都鄙計舍利既非變法之
子細半以下一及七件一粒之仍心伴者能謝心

來傳云去十二日

為結緣欲來之以京師俄在遠之間點心也曉

有夢五以向世代之代事志不見只有大蓮

花之比有長大御身之菩薩未嘗戲心中

不思若定講之淺教先悅華令之以在

之後其神同菩薩但餘六十六年身皆如冰精

透融予志自悟上之同法透融腰下不透又

天衣樣珍之類予之依子審日傍傍之云以

後、蒼上名之、是是如言我允予云皮池蓮
一莖可給予云汝新大蓮一亦為之但洗頭可
探卜予世菩薩亦事之金蓮之同名我主唯天
於乞蓮物、文而史返如飛子古夢中願
念恨是每主返答之故也之後有後思之
業之願之入ウキニ可剥願乞卜好之自好
亦以安心所求僧物干比亦求得之
予業之夢子之海也但為之惡業煩惱之
此身非可得之染物也子來悔其業可
除地也來傾求極之望其變之也子除削
功德漸積現世揚歎除寺信心可祈法也又
業之皮佛舍利之法之慶之封謝之甲海法
夢歎又ハ致信心可祈念歎事願為希有又
始之付云之、之而後堅固之信心之後連之
傾求極之、連綿之絶之皆落淨之也表
世陽歎法不思知固未起之緣也依希之事
粗法之世如房之夜不宿也仍強以此事也
七日抄改友有仁去改右長事尤右長在右長内大
臣俄家礼之儀也來下卒衆之、主儀道可尋祀
加賀國謀役被古島子產物之依造社之古島
一向教下之除、宣旨之、解戶云唐子之、願以存
別法信之由可沙法之、由、劫餘由法友急親先不
被印下之上、友子細依難、心、調、就、伴、深、字、
十五日甲戌陰晴不定、未明將遂、出出家之、家人制

之予平文亦能制心除以信伏^信勉家人之可足向仕
佛上人增可之家人未告世由予云至是早于夜
終夜之眠孤枕如浮之以此後之安宅隨喜之歡
文非可抑為罪業之因也家人具向上人洗^子之
衣之身之上人因于細隨其感歎又懺悔多之
罪相上人深而悔之思如家脫之衣裳由今
多之予在抄佛堂念誦手寫之方米也本
安誠心法者雖稱感滿而寫法亦覺其意法已通
多之予中懷之生涯之大意之接緣能離苦得樂
知由不語也予憐之予後切懺法給尼種字之
法法之法通心之勢歎懺法之有白佛供養之
七方道所往因法服也亦有受戒奉法後就念食以

迴堂佛壇早八度至方念佛未刻許仍恒例門外
既溝仍取河因梨漬式徑因法服海因智親^周
梨唱加多海之与小持物也例為摩空氣指^周
僧侶人劫更黃成例時予後清上人法法受隆之
收壇下年此後向仍取因梨抄房之宿唱日立春也
仍為方遠亦向宿也自此映願甚苦為清常寒
氣房之柳養坏飯
十六日乙亥朔向於飛者深雪埋道陵之海來所
念誦時經以懺法法供養白佛仍取因梨為
唱等法法拭淚仍亦承法及予後他供分散予
寫經之方書寫之是為先考世同年事寫金
泥河你既徑今之欲事切也未刻許文戒之

之院似取曆例在勅御所一事也重之知
千七益之少法如門之由以之誠亦學問之書法
淨程海平

七夜被以重官陰目

女綱表友系高純 賢治介
二用

中督無縣 勅氣

侍從友原信氏

友原澄基

内舍人友原忠康 所切

友原宗程 八幡大塔

友原时村 移察

女監物中系允家

中系家負 安馬允家致
友信

大舍人允友系實負 康子

越智系秀

繼敏控劔祝部成部

治平丞友系信氏 高陽門院
沙行

中原清弘 在書
由切

友原家長

友原光通

友原家齋 日切

友原彦保 内務察

内膳池 房美

惟宗胡保

系書允中系时定

陰陽女允也信祝弘 察美

惟宗信氏 个

友原家兼

民部大丞源盛宗

大下源純

刑部丞友原家邦

友原法定

源重隆 平重隆

大藏大輔友原親純

宮内丞法系具尚齋玄察

木工控物友原親仲

女允平忠時

掃部控物安住准康 出羽

彈正忠中系明感

勘解由判友原保俊 長作

参河守友原房若

以右筆控物薩摩守友原

出房友原能保

薩摩守豊原景定

大進控物友原經定

友原七世 月

女允大江忠貞

源敏重

平重光

中丞法茂 長月良

女補友原以實

大膳進平重光

大膳控物友原時

主殿控物中系景成

女允平能廣

修理控物中系景祿

掃部源重雅

大宰控物友原賢光

控物源實基 還仁

源法基

将監平賀貞

楠氏尚

小野時重

友原彦時

右近清隆少将友原能基

友原經忠

父經重之山内

将監楠忠茂

秦景忠

右馬尉友原憲程

純行光

友原重

友能兼

同成政

右馬尉中原系光

純久成

源家信

源盛貞

大志中原系國

右近尉中原為親あきつ後
少行

友原重純

友原重江

源中法

右近尉友原威氏

法系定系

平延澄

中原忠時

大江忠重

同伊長

還仁

同久實

源茂重

中原能親

源定貞

平成仁

平威氏

女志友國延

友信明

同宗康

系弘為重

友原氏

女志純延成

友原仲澄

同為昌

平仲茂

中原高威

友家能

因家貞

清系時沈

因昌

平忠行

左馬掾友平光業

因胤忠

中原龍魚

中原家江

因成系

右馬掾友仲經

源家貞

平維忠

伴未成

友能光

從三位源賢俊

友公為

友隆行

從五位上中平系賢

源經尚

從五位下源仲行

友雅明

丹波季長

右衛門尉友平良成

豐系吉村

平家基

源行季

菅政久

允平政清

友道重

高階高政

源能基

楠孝康

允友祐忠

友清村

友信定

友相家

從五位下友秋清

中平師連

因隆氏

源彌時

友信氏

豐系系宗

中原賢清

平光成

祐為光

多羅成朝

已上可持

辭上

宮内右近衛少将

大藏掾出補女部時賢

十九日戊寅晴孔才来向公事作法

先日平下院之尼性像与友系氏相論又幸可之人

之相返上

亦日己卯晴未別許余殿下以季秋入身泰只之

大殿而後之也亦相焉于时退也余后府公御

庄一条殿之播磨前司有長躬后余今仍皆

云云云云云云云云云云云云云云云云云云

为入道及御使系申及下之云云云云云云云云

复至云云之上御元服在之也云云云云云云云云

可为流之云云仍明春二月許之云云云云云云云云

申之云云云云云云入道及至之云云云云云云云云

宗廟 其地仍願他之云云云云云云云云云云云云

可有少法之也云云之云云云云云云云云云云云云

名由云云云云云云云云云云云云云云云云云云

侍従家基系入歌之云云云云云云云云云云云云

但有勅向之云云云云御教書之云云云云云云云云

先云云云云云云云云云云云云云云云云云云

卯能总勅之云云云云云云云云云云云云云云云云

燒亡之例云云云云二月十八日夜燒亡云云云云

即其日放仍御前定廢卯年火事爰爰廢卯
宗廟年吳化社雜然宗但法道可節之由
法一定中仍作法道却中月亦日劫又而東厨
主放仍由前定月件日廢卯今日又皮只大中
亦通後期長被下也逐美拾二月七日放仍仗儀
同八日幸祚祇官放祭是初謝在幣以系儀左大
亦伊房心為勅使以外劫中准拋例而能委
祀友例又吳於高志人中狀爰委細之禮是只
以一紙令中上大台以承曆例之被量仍款但之爰
御神書出車一已守款物之廢卯之歲未學首爰
至乙卯之出可有儀款宜立以儀之乎中云
承曆例分明也之被廢卯事以皮系之儀在可
被仍年內去下被也實法使在至廢卯子之
雖亦有異議書下法道劫文之為法儀凡凡
生之乘盛先規宗廟事異化可有忘汝法事款
才宜自承曆是御神被書御之故也物中乃打
消餘端雜人拜由做小君事爰狀高之祭之
遍在系系可被下回至自承曆之系之雖之矣
至方可被中行之系經之志一何雖中可
被以群儀之乳如儀曆例志其數因之日即
時被仍由前定忌之食之乃甚深之系已以燒香爰
至廢被下法道劫文重被仍由前定自被日
有廢卯至二月七日有仗儀神以例之方以牙
之由法之知干七汝透引之至之已後向人之儀之

此上並被石法道 勅文之到來時可有群議
之乎下之立時議但必可修之修之
先只可被石勅文又修內之有儀定可被石
勅文軟物之主由法定法之進之死也何故是之
間且交時議且可在勅定次之主後退書系大
及以良於勅長入使系多端已後詢道草七
日御元服日時定也大長之系約行之主又及
下可有由系同主後書一系及可有氏院系之
右中并不可身之日東頭并書之而又不可身
仍右中并不可身之日東頭并書之

後少殿下御系同主後於御直序正式部
大補為長而後御元服賀表下草七也

之由主之職事不可修之凡之七度之七
無之也何之誠之波用之志之不便之人

今夜俄被石降目下若氣係祕書火事之日
可有度相人之他由法如來之官率全被石之
下若之次有加儀事之遂可奉祀
廿一日庚辰晴寅刻許部人以友取副也年
廿一日

明日廿一日於直序可有儀定事之
攝政及諸島上書七件

十二月廿日亥刻勅由管取嗣也
月 氏乃心及

以後悔從以指賦良久今則象大苑卿
友宰相也志象由直序自餘人假後上言
殿下由象以氏丁大捕業爰教長被下象作
前之被下旁被作合今夜間事思之可存
概也亦能委能良久昇者御由前八印毛
後殿下之昇臨每從令退下臨以由由升
以解人劫自由以官不副被告了請以先乞左
大位云御門大納言吉田伊納言左左升兵使在兼
曆可有陣定之由兵使相從之方今參陣總之志
作殿上由由之於行下之被之由由南之在執
柄重極及令同人之臨者之由由中大事於中
前被定平也是先例之由令中是見從信
以記之也被下兵使存古之得志心在古長平
彼象御而方之與俄被兵陣在之本自直
序議定之由有信文被兵陣在之乘古無
于論之凡之被知物中也是諸人請友兵賦傳
尸之按政殿御令之以此古長古由大納言具實
正上吉田中納言 兵使 氏丁 御在 大將 睦古左升
忠高 友宰相 信威 已上旁事 依取 兵使 御下
與兵 御在 御在 御在 御在 御在 御在 御在 御在
下殿 嗣被下文 奉殿 嗣被 奉執 令傳 在
左大位 臨被 見之 後丁 被 畧之 由 任之 方人
之被之 以才 而下 次之 續之 由 被 作 在 大 年
之年 以 對 押 可 謂 未 有 仍 者 宰 執 請 之 令
請之 有 殿 有 遺 若 未 補 交 如 出 讀 之 後

讀大印紀昨至劫尸之例請尸之同執柄被
仰云此之可畧字如何志在府被借信去由大
綱云之仰尸中云此例不見了殘例未被畧之
條以然夜已及深文院候時早迷為強定也
志仍之讀殘文由被仰之大印紀昨明相云
熱文事卷之是序前之官印牙可定尸之
中彼仰下在相云教院退至右社交印院毛
印一燒亡之尸取降後事一物之是只印院
燒云之卜可尸上降之定尸之祠古多但多
祠無要須至手紙志但承曆仁也例可
有由信之由也廢胡癡勢事令之越之揆
如例又上達中之物佚印前以四性氏人一可收附申

了由尸之仁也例之此例會書此事肯定例
左云印院之物也印左大并定尸云微景之同
一切之字仍之能之定印左云御元服左
之毛事重事也為之能及能可者新勢
由也柳友也云尸世事云以御忘月之例不被畢
蓋之由尸之御間是也尸世事右無謂事也
是時因迷也死下謂事之性印事定尸云伊勢
右社交印院燒亡之尸可被量以之案
之例云印求就兼曆之例可被引但
今夜有者涉正祿早是重自彼例至年
件滿之可被引之印牙短意能皮以群綱之
被廢也之是又法及情之劫尸人志在國中

納公已上大者如出左大臣令入流越于納院
 多又重恩大者只於御元服志必可被引也
 被謝し草幣事如友友之申狀世事古事得
 主心以解事者所見公以執柄事行大者
 又以承曆例之被引之儀人次名公法儀之被
 志重實拉使事定有由法仁世無不見之被
 同印記尸子見之由只公左大臣被立之使統也
 立例之有由法仁由人令法中多殊事也古法
 立殿内難叶之執人令尸云云被引之被志重
 室拾使人但執人令尸云非之使也例被立非
 祇友使之由如何多殊概之古事者我之儀
 令備法使事一每之例公仍難尸古法也
 中事之人古法由之公只被廻秘斗丁被志立

公以使公云一
世事此又耳心至云云殿内被志
志何難 仁難人多之他被友作代尸大
年事 年事也但此宰相又者勅信例之在時儀
 凡人令同之使廢胡公廢替之引教也了為廢
 胡公可為又之引之度事者已重然公之廢替
 未日教丁為之引之度事者已重然公之廢替
 旨尚但長久廢替事者不害印記部之
 例尸廢替之由後時一定廢替也仍被
 同師志尸廢替之由勅例裁解字之良久也
 事有沙法之不被引儀歷之例廢胡公了
 日丁宣之由後下被定印下被也

次廢胡可為又今日早速可被引白女二日因忌
 廢胡也自後日可有廢胡之案如何由有作
 伴子讀以於嗣被同昨急至例而定悟之由
 尸之仍自女四日可有廢胡之由定丁次廢
 胡前後之事可正編約事亦有由法考議定
 且其在身所定考可正編人之由亦有尸
 事至同例於昨急商討而定遂可正編尸之
 由也廢胡已後路始女九日死在事未決凡
 世亦有同丁編引之議未有由法不能委化以凡
 賜事方何法古考尸之由亦有尸也雖有尸
 之由尸人之法孫事以難法同雖一定在下
 又法既在由同左府能方之復立法可謂

存外之脚偏概之系似見若可謂遠非大府
 卿類尸子細之使之使之大府在何處也
 所元服之矣之法適劫又之法也也
 問也又元日高之山音系所元服可有立
 手又七日十日而為之由有殿作也
 人之存尸之由也又餘端吹掩之同抄清也
 實教丁有造替辨古事聊有其法也此
 事可決法道劫又之由也尸之又可有法
 外事亦有法而之由可被引之也人可自
 送之也之同子之記物之篇目大槪也之
 凡強定未吳之同詩人頗唱所事
 一上合祿所牙法仍大綱言之事也

被修教下入所令初法以退如法問甚雨也
注海早之後就食之間長夜漸暝
才二日辛巳朔日雨於下已刻以後漸霽傳
才初交又有文神正具穰之臨映為言遠
向東山

廿二日壬午朔晴午後陰入夜雨又下
由松隈太中矣 示道云自明日法胎寺大
鐘時古家丁引由被印下帝代例也
傳守那七伊勢勅使奉有法入道後百九
大身有敵勅之修之仍明日之教也
廿四日美事降雨七日依公使例以在
被就幣帛於伊勢主命之間不及以

糶之威淺且是先例也但主問之遂可辱
記自七日有廢胡太旨

後因廢胡志少書以廢之廢替
人七及蚤御簾少何由前右府
府之丁辱劫先例人

廿八日甲申朔日於雨下午後漸霽傳聞
祓交卯院燒之事可也法道劫文由
被宣下之其伴詞云伊勢大社文卯院
燒亡乃奉勅御祓仍明年宵前舍寺
被心音系所胎音系何丁也
之使子者可表議定之台也
志法道何能之劫了案事已難為也

宣平之越既丁谓奸人少此大多於下人
内之详定丁谓作下人

廿六日乙酉晴夕陰早旦大府以來祔爰火之
之劫中由是宣平之作詞連是非至七期
引劫之變至新唐事悉一切予之知也然唐
元服音系予丁以准據例一切不可劫出
德之此元服子少何也元服不可有吳古
被正統道劫又事之免去夜於尚先未
同教世事予予所思之只奉勅所辨
予漢已乞予向竹根丁被劫年由丁漢之
且一執定予予也白予被劫之役之被劫下
之劫凡在外事也仍其愚意之越早大府也
云漢移時事別詳海平

七方自左古在後降之有被印之象

亦昔丙戌自去夜降雨胡汝長夏
休軍且正使來信來晦仗海軍又務人
官道所發書物云

東晦之依祔爰火事可者仗漢之恭降
臨之依據政及脚僧島上啓書件

十二月廿六日 勅旨由 於友 頸 奉

正 氏 召 敕

世法及書之知不其心不知子細之也
事抵函元祔爰禱氣仗漢軍以之附從
付了可引是也相之 勅 奉

世事有所思奇如仕祠抱病一秋如
信履坊氣難悅得由

已別許以并來至公之誓之害去良久

未別許依昨日之在泰虎相門

出名字半被仰公大驚以勤

師惠經志之方可用之

大志澤大細之名也

按今志雖不可少者

位之取之也

合之時往古之名

逐下成事也但今

大德云許若忠家

去思食愛人之由

志仰云道教道良

通教志二條及中

多其氏隨非由先

神神妙也道良志

教志若人之但志

有在志死志于度

勤文官下并被修

姓名死人以友願

之但音亦偏吾事

烟云之被修人之

夏夕定之案也何年自思忘不其心事乎
妾燭已前退也

亦八日丁亥終日天陰時微雨者相云每送麻
日仗漢^辨不^禮七夕之來少以事一日大府
以有說台件定文必當存之書上事也仍令
定詞至丁定記也支度之向古歷許事也
之不批同前也法通劫文不及也其前定戶
之祠事上好祭皮案古其然不^說但此
事於難知神之難定戶左右不^禮祭仍
稱風病之至之祭上而得難計也由返答又
亦九日丁亥改始之允^禮者始不^禮借事去
不^禮返也

及深更飛人^日官送所^日費事云^日曉日仗儀許
指參使^日公事重^日之^日合^日法^日原^日列
可被^日丁^日早^日祭^日之^日以^日高^日難^日扶^日得^日由^日
亦九日戊子^日法^日晴^日不^日定^日已^日刻^日許^日祭^日小^日御^日老^日儀^日恒
例^日御^日月^日忌^日由^日小^日時^日事^日始^日件^日國^日胡^日長^日來^日云^日新^日有^日此
風^日氣^日仍^日不^日可^日有^日所^日禮^日凶^日甲^日丁^日始^日以^日志^日仍^日平^日友
二^日位^日每^日季^日易^日在^日田^日順^日法^日平^日為^日導^日師^日例^日時^日有
布^日施^日也^日例^日事^日一^日退^日出^日

七夜在^日右^日長^日後^日若^日若^日之^日申^日罪^日殿^日拜^日哭^日泣^日後^日先
例^日名^日字^日字^日之^日勅^日仕^日前^日強^日之^日每^日多^日人^日在^日能^日之^日
申^日被^日修^日之^日間^日出^日之^日之^日祭^日前^日強^日古^日人^日和^日泉^日前^日司^日祝^日方
及^日八^日條^日守^日於^日道^日之^日二^日官^日
我^日人^日以^日友^日會^日身^日 望^日能^日未^日放^日在^日加^日之^日庭^日從^日云^日坊

多之書之卷通五分以之讀之由被讀仍讀
中上之次相遠為手又多仍被有也去南文
振始通納云又有中合之乃之十直付之
後加法書以乃不指窮屈退也不足付之
備之

卷五下下五心所元朕可惟之由一月定之
仍列事不惟允補不捨有理事云云去
田戶之皮文何書不言之由云

定文 後日尋得之

官外 祀諸道勅申作禮太社宮慈願外院
所與與宿宜內人亦宿館燒之間依奉勅所辨
所元朕所遊後官口音樂停不事

元大長太宰持師友原實賴類類侍後者亦實李類
古定申云式部大補菅系胡臣勅申旨叶道理人
自延曆仁亦重自兼曆二年西延曆則有文野遊
撰奏百備樂兼曆並一勅後海美以在清水院
時祭有弒樂廟災三日哭祀之故廢朝以勅後
始世之音樂不憚人如諸道之輩一同勅申者元
日節舍四柄立樂未如例被以之條猶不并有其
維何况冠礼異他所遊已下更不并有異議欽
權中納云為尔胡臣為定申云火災雜及延曆仁
安今及奉勅所辨之條先規未祥神龜雅測殊
可被謹慎欽但四君冠礼必丁奉音樂之由春秋
設文之上延曆奏百備樂被者臨時之野遊也足者

異代之嘉礼也神不持臨如諸道一因劫申律代
例御遊音樂不可有其雜類

權中納云源朝長顯定申云今度幸勳古神之条

能似重自兼曆被争異代文書律古官鑑悉以

燒失被足恒重版雖定申但冠若礼之始之被停音

樂之条似遠先親内深被致初謝之誠外於云仍

有限礼之条竹背物議云

武部大補菅系朝臣為長定申云不可存我勘文并本

能重陳

伊豫控守友系信盛加長定申云大西后勘奏先早初

短義微不能再言今勘文亦不可調成之由各我一同

之內被奉音樂之条不可叶和漢之例武部大補菅系朝臣

明徑道之軍吉上延曆十年交野遊隔式權大補菅

系朝臣勘申廟宇至德宣政教宴吉可被准勘人

仁治元年十二月廿日

今復追催 以又被行僧事云

大僧正道慶 僧正行通

權僧正實賢仁 道景良惠大僧正

權大僧都云仁 尊嚴

隆助 親枝

資助 經常實僧正實云

深惠

權女僧律定旨 寬感公亮正

成経 長宗大僧律但

良伴 山云大信邦

行源

賴譽

有岐

弘慶

覺範

永繼

權律師成停

聖譽

定寬

增寬

宗岐

正嚴

嚴增

明源

先快

法印 澄審

俊玄

實耀

教真

法服 負祐

永還

還秀

尊胤

道昭

長全

嚴親

仁快

良感

教清

榮春

范忠

賴玄

良階

定計

教負

徑嚴

源應

沈孫

成真

公命

隆澄

兼遍

仁親

感孫

因譽

慶快

山云大信邦

山澄性控信邦

山徑岐控信邦

山家内弟切

山家長口不動

信安海云家也新友德

山長仗信正

山秀譽



法橋

賢禪 郡智干堂 内後

相賢 法橋善師堂 田能

行祐 田幸

智感 田祐

長俊 真快 軍主内院法計

海 實田 計

澄巖 志 日計

空還 玄經

宗兼 記号 查察計

長勸 實田

静号 計

法督

僧正京賢

東寺長者

權僧正實賢

明年二舍唯講

大僧都南田

一身阿闍梨道宏

威應院可寄阿闍梨二口 良慎心修二口

大尋院可寄二口 静春心修僧二口

昭学院可寄二口 真筆院一口

比投早

[Faint, illegible text on the left page]

[Faint, illegible text on the right page]

