

本草辨疑

和書門	一七四〇	二一六〇	一〇六〇	九
類	號	函	架	冊

67

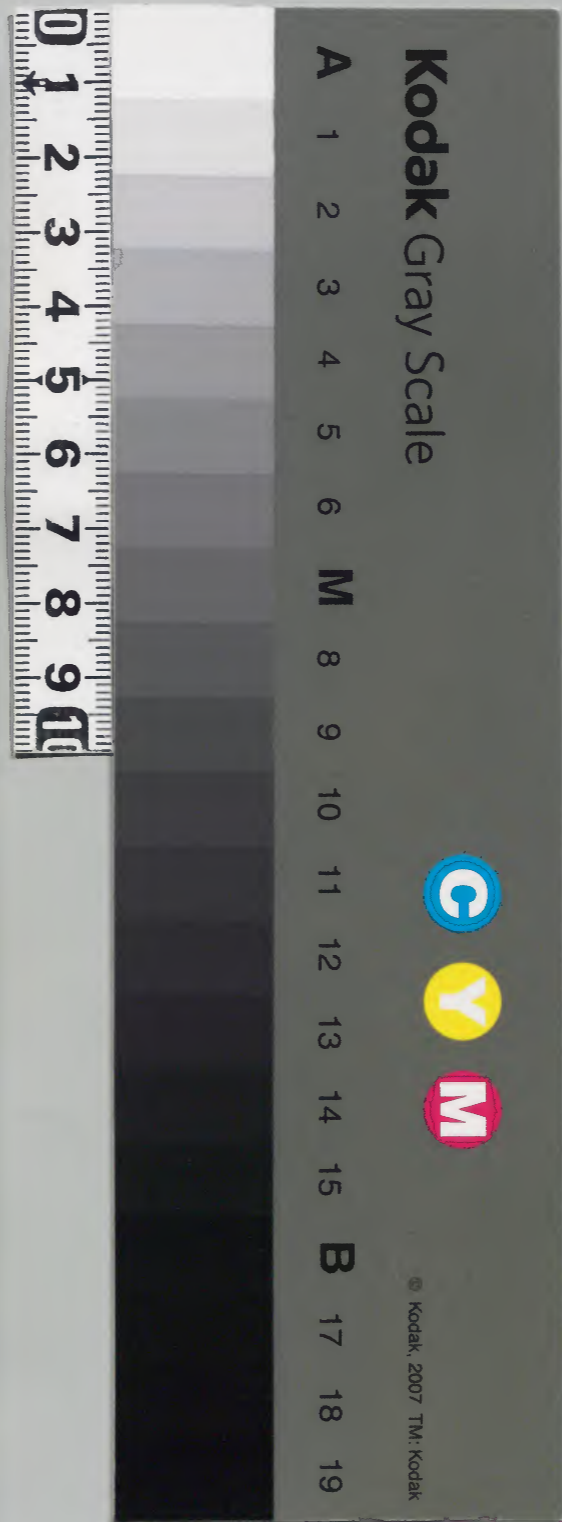
內閣文庫	一七四七〇	五	一三	和書類
架	冊	架	冊	架

(一)

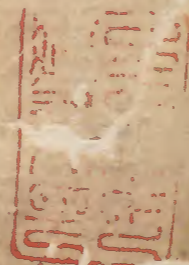
物産 二〇

內閣文庫	番號	和 17470
	冊數	5 (1)
	函號	196 67

196-67



淺草文庫



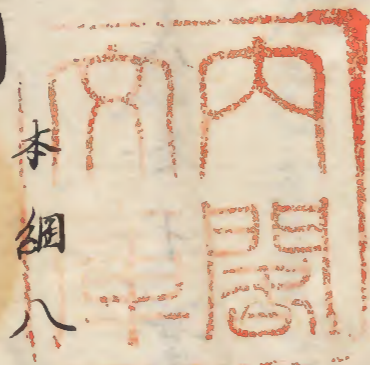


本草辨疑卷之一



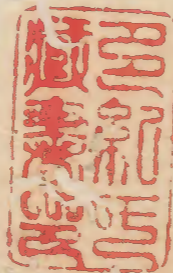
金石部

金銀屑



本細八卷初葉

製藥鋪 元理稿



今人皆箔ヲ用工方書ニ金銀ノ箔幾枚幾
 片合ストアリ古来唐人箔ノ度扱ヲ不弁
 皆其數ニ随フハ甚非也
 唐人箔ハ方一寸許アリテ本朝ノ箔ヨ

リ甚厚シ徑ハ小ナレトモ厚薄ヨ以テ
考ルトキハ方中ノ數半少シ用テ可然
者歟百片トアル五六十片ヲ用ユハキ
ナリ

大明醫人并ニ黄檗山禪僧等ニ尋ルニ僉
曰^如汝所問

自然銅

八卷十葉

今二種アリ一種ハ方ニメ形双六ノ葉ノ

如ク色赤キ石ニメ銅ニハアラス一種ハ
形圓ク堅ク重ク色赤黑方一分許ノ黒キ
金點所ニアリ碎テ見レハ内ニ金針ノ
筋有

陳秉曰形圓似蛇含大者如胡桐小者如粟
外有皮黒色光潤破之與鉛石無別但此鉛
石不作臭氣耳入用之殊驗

今ア凡圓中者凡此説ニ合ス

獲頌曰市人多以鉛石為自然銅燒之成青

焰如硫黃者是也

原始之形方色青黃如銅今ノ方志

本綱ノ諸註時珍カ説モ皆不合之詳ニ

考ハ難シ

陳秉カ説ノ蛇含石ニ似タル者ハ金針

ノ筋アリ蛇含石ハコシシ折碎ハ金針

ノ筋ナシ

黃丹

八之二十一

藥鋪ニ丹ト黃丹ト二種アリ黃丹土色ニ

メアリカ、ラス

考之某家ニハ唯丹ト許覺ヘテ黃丹ノ

黃名ヲ不知然ニ医家方書ノ一、ニ黃丹

ト書メ某家ニ求之故ニ某家別ニ黃丹

ト云者アリト誤テ鉛ヲ煨テ丹ニモ白

粉ニモ不成煨損メ土黄色ナル者是

則黃丹ト意得テ誤賣ナリ庸醫又不知

之故ニ不改メ自一種黃丹ト云フモノ

アリ如斯之誤リ甚多シ強テ朱鋪ノ咎
ニアラヌ此誤リハ求之人ヨリ豈不可
不知之乾葛桂心官桂朱砂ノ類皆如此
可嘆哉
黄丹鉛丹ニ粉朱粉鉛花三十冊ノ下十リ
黄ニメ赤故ニ黄丹ト名ク土色ノモノハ
不可用

紫石英

八之六十

真十儿者ヲ不見今アリ者ハ紫色十儿石
十リ

吳普曰欲令如削紫色蓮頭如檇蒲者

禹錫曰按嶺表録云瀧列山中多紫石英其

色淡紫其質莹徹隨其大小皆五稜兩頭如

箭鏃

京輿曰明徹如水精但色紫而不勻

此說ノ如十儿者未見之

辰砂

九之初

本名丹砂トモ朱砂共云フ辰砂ハ辰別ノ
 産勝シタル故ニ辰砂ト云フ鏡面ノ如ク
 赤ク透明メ碎ケハ内黒赤キ者良
 甚色ノウルハシク赤キヲ上トスル故ニ
 刺商往々ニ朱ヲ交ヘテ色ヲ付ルアリ
 大毒ナリ製スル時先洗去テ後スリ水
 飛メ可用

朱砂

一名針辰砂

朱座ニ朱砂ト云者アリ是ハ水銀ヲ煨テ
 朱トナストキ朱ハ上ニ昇リ付テ其査鑑
 ノ底ニ固リ色赤ク銀針ヲ束タルマウニ
 テ朱ニ十ラサル者ナリ番舶ニモ是ヲ持
 来ル朱砂ノ名義出ル所ヲ不知
 方書ニ辰砂ヲ朱砂ト書タル所多クシ
 アリ故ニ庸醫辰砂朱砂ニ物ナリト意

得于某舖ニ求之某舖亦不知之ノ朱座
ノ朱砂十リトス大毒十リ不可用火ニ
誤リ十リ

水銀發明下宗奭曰今有水銀燒成丹砂醫

人不曉誤用不可不謹此後註ニ誤服ノ
死スル者舉數證

水銀ヲ燒テ朱ト十リ其查丹砂ト十リ

ハ其本ニカヘル也燒辰砂生水銀
燒水銀生辰砂

蒙筌云經云朱砂微寒生餌無毒伏火者大

毒殺人

宗奭曰朱砂鎮養心神但直生使若鍊服少
有不作疾者一醫服伏火者數粒一旦大熱
數夕而斃

生ハ藥ニメ火ヲ經ル者大毒ナルヲ知

ハ三

辰砂ヲ燒テ水銀ト十三水銀ヲ燒テ朱ト

十三輕粉ト十又其燒查ヲ今朱砂ト云フ

ハ是朱查ト云ハキヲ誤テ朱砂ト云十リ

ハ三水銀輕粉靈砂粉霜銀朱水銀鑑ノ六

種皆同一體ノ者ニハ辰砂ヨリ生ス辰砂ハ
火ヲ不經力故ニ菜ニハ餘ハ皆燒煉故ニ
大毒ナリ
沈存中ニ因火力所及遂能殺人不可不謹
辰砂ハ赤ク光テ鏡面ノ如ク透明スル
也朱座ノ朱砂ハ赤ク黒ミアリテ銀針
ヲ束タル如ク朱座ノ者ハ大毒ナリ堅
不可用
書ニ朱砂丹砂ト云ハ皆辰砂ノ下也

水銀鑪

鷹ノ菜ニ用之其元辰砂ヨリ生ス人コト
ヲ不知
勞釜云煖丹砂取水銀法 用磁罐二箇搥
地成坎深滴量可容二罐先理一罐于坎四
圍用土築穩實內盛水滿仍一罐入硃砂半
滿上加敲碎瓦粒剪錢線譬如月圓樣一塊
閉塞罐口倒覆下罐之上務令兩口相對強

縫監泥封固以爇炭火先文後武煨煉一炷
香久其砂盡出水銀流于下罐水內復起下
罐檢出皮殼入新硃砂固脬再煨每好砂一
兩常煨出七八錢低者僅五六錢而已
水銀ヲ煨ヲ鑪ヲ水銀鑪ト云十リ辰砂
ヲ煨ハ水銀ハ罐ノ底ニ下リテ辰砂ノ
直ハ罐ノ上ニ殘レリ水銀ヲ取タレ跡
ノ辰砂ノ皮殼十リ故ニ是ヲ水銀鑪ト
云十リ希十リ者ニアラサレ凡其人其出

所ヲ不知力故ニ其價甚タ高シ
又前段ノ番國ヨリ來朱砂ヲモ偽充フ
朱砂ト云トキハ價賤メ水銀鑪ニ偽リ
充ワルトキハ價百倍十リ人ノ不知ヲ
以テ欺クテ誠ニ可恐哉

雄黃

今某鋪ニアル者ハ色黃ニ赤メ真ニ石炭
ハ專黃十リ

蘇恭曰武都者為佳塊方數寸明徹如雞冠
其青黑堅者不入藥用
蘇頌曰形塊如丹砂明徹不夾石其色如雞
冠者真

此說ノ如壬ノ間交リテ了レ凡甚希
有青黑色而堅者名熏黃有形似真而氣
臭者名臭黃

是今ノ菜舖ニアル通用ノ雄黃也
並不入服食只可療瘡疥其臭以醋洗之便

去足以亂真充直安

時珍曰武都水窟雄黃北人以充丹砂但碎

細色帶黃尔

此品甚希十リ

款名下ニ黄金石疑ハ是雌石黃疑今アル

ト云者熏黃疑今アル所ノ

今菜舖ニアル者ハ皆熏黃臭黄ニメ真

ノ雄黃ニアラス然レ凡色雞冠ノ如ク

辰砂ニ一カウ程ニメ不真真十ル者甚

案云得大
三五兩量
類余焉觀
其氣不聞
如雞冠明
此為上品
願作氣此

觀本少曰

只按今人

以精明者

雄黃外黑

石黃其

即雄黃不

黑黃中者

別之

希十儿故二今氣臭夕色黃二赤夕濁
透明セサ儿熏黃夕雄黃ト十三テ服菜
二七用工又不遠者也
通用ノ者擇之ハ真十儿者一斤二一二
兩ヲ得十リ

雌黃

今菜舖ニアル者ハ真ニ非ス是藤黃ト云
者十リ長崎ニテハ藤黃ト銘メ渡トイハ

トモ日本人甚色ノ似タルヲ以テ名ヲ改
テ雌黃ト云フ甚真ヲ乱ル
真ハ石十リ色黄ニメ金針ヲ束タル如
ク柔力ニナ雲母ノ如ク薄ク片儿者也

藤黃樹名海藤

海菜曰花有藥散落石上彼人收之謂之
沙黃就樹采者輕妙謂之臘黃今人訛為
銅黃銅藤音謬也

時珍曰今畫家所用藤黃皆經煎煉成者

之麻人

今ノ某舖ノ者畫具ニハ可用工某用ニ
ハスヘカラス

雌黃別録曰生武都山谷与雄黃同山生其

陰山有金金精熏則生雌黃

弘景曰色如金而似雲母甲銷畫家所重

雷公曰一塊重四兩折開得千重軟如爛金

者佳

此說ノ如クナル真ノ雌黃有之然レ凡

名ヲ藤黃ニウハ、レテ是ヲ真トメ改

ル人ナシ故举世誤テ某ニモ藤黃ヲ用

入門ニ細ニ研テ瓦罐ノ中ニテ煨テ通紅

ナラシメ水飛シ用トアリ

此製法入門甚誤ナリ煨ハ煙ニナリテ

昇テ灰ナキ者也弘景ハ合丹砂雄黃飛

鍊為丹ト云雷公ハ煨ルナシ三伏時ト云

フ雷公製法佳ナリ

凡雌黃雄黃臭黃熏黃石黃ノ五種共ニ金

氣熏蒸ノ生スル所ニメ煨之ハ皆煙ニ十
リ昇リテ灰トシ故ニ皆火ヲ忌ヘシ煙ヲ
留レハ各甚色ヲ不変コレヲ煨ハ其氣蒜
ノ如シ金ノ生スル山ニハ自然ト蒜生ル
ナリ金ノ香ト諸黄ノ氣ト蒜ノ氣ト皆一
様ナリ是同性ノシルシ也

爐甘石

九之四十八

今菜舖ニ數種アリ俗ニアハノ手ト云
家

小海精微甘石煉法
揮輕而用之

シニクト云フ各上中下アリ市家ニ輕ヲ
上トシ重ヲ次トスアハノ手ト云ハ形ア
ハタ千タルヤウ也

時珍曰金銀之苗也粘舌產于金坑者其色
微黃為上產銀坑者其色白或帶青或帶綠

或粉紅

輕重ノ善惡ヲ不説今菜舖ノ所擇何シ
ノ旨ニ依ルヤ其色白黃青ノ者アリ黃
ナル者可佳

石鍾乳

九之五十二

日本深山所々有之今某舖ノ者皆和十
リ色薄白ク中ニ小穴アリ末尖ニ水精
ノ如ク白ク透明ノ重ク長短不定今賣家
ノ者末ノ尖十ニ所十ク大方折取タル跡
ナリ

又一種鵝管石ト云者アリ本綱ニ鍾乳ノ
異名トアリ
色白ク細ク長一二寸折之ハ内ニ菊紋アリ

リテ中空ナリ唐ヨリ来ル

入内曰鍾乳明白光潤輕鬆色如煉硝石者



又曰鵝管石形如鵝管色白

入内ニハ二條ニ出シ本綱ニハ鍾乳ノ

異名鵝管石ト出メ一物トス今唐ノ鍾

乳ト云者別石見之本綱ニ依テ鵝管石

ト見ワヘシヤ否

原始方形類鵝管中空又若蟬翼輕薄色白
淨光潤長六七寸入水不沈 體輕而白可
服蟬翅者上爪甲者次鵝管者下

此說二合者未見之

蒙筌云形類鵝管

以下如
原始說入水不沈

今ノ鵝管石ト云者石類ヨリハ輕ク見

エシ凡水ニ不沈程ニハ十三

時珍曰桂海志所說甚詳明仰視石脉涌起
處昂有乳牀白如玉雪名液融結成者乳牀下

垂如倒數峰小山蜂端漸銳且長如水挂柱
端輕簿中空如鵝翎乳水滴瀝不已且滴且
凝此乳之最精者以竹管仰兼取之

此說ヲ見レハ和ノ産ノ者ニハ非ス唐

ヨリ来ル鵝管石是ニ近シ和ノ鍾乳ハ

中ニ穴アル凡甚小ニメ柱端輕簿ニモ

非ス堅ク重クメ水精ノ如シ又竹管シ

以取ヘキ者ニモ非ス

和ノ石滴リ生スル處別種ニ非ト云ヘ凡

唐ノ鵝管三石可及フ和ノ石又多ハ未ノ
銳十儿處十三

孔公孽 殷孽

今和ノ鐘乳ト云者ハ此孔公殷孽ニメ可
用類ノ者也

換恭曰孔公孽次干鐘乳狀如牛羊角中有
孔通

是和ノ者ニ能似夕リ殷孽ハ石ニ貼ニ

夕ル根十リ

陽起石

十之初

今数種アリ和名キラ、ノ根ト云ニ付テ
多ハ雲母ノ帯ニカハリ夕ル者ヲ斯ヘ賣
誤リ十リ一種唐ヨリ来色白夕光リテ長
角アリテ透明スル者アリ明人元贗是ヲ
真十リト云フ餘ハ不可用

初景曰所出與雲母同而甚似雲母但厚異

耳

今ノ真十儿者即厚三

蒙筌云宜明瑩若狼牙者勝有雲頭兩脚及鷲鷲毛有在佳

欲試緊慢絶細研成鋪者祐盆中照當牛因

下盆面濕紙密掩盆底文火微熏升起粘紙

者力洪仍復在盆者力劣

庚辛玉冊云陽起陽石也其尖似箭簇者力

強如狗牙者力微置大雪中倏然没者為真

二條試法追于コ、ロム一三

緑青

十之十六

岩緑青奈良緑青ノ二種アリ岩ト云ハ則

真ノ緑青ニ石ナリ奈良ハ銅ノサレニ

于本草ニ銅青銅緑トアリ主能各別也

膽礬

今二種アリ一種透明スルシ真膽礬ト云

煑練ニタル者ナリ一種ハ練ラサル者也

火ニ燒テ汁出ルト石也トアリ
時珍曰鴨嘴色者為上其經煅煉者即多偽
也但以火燒之成汁者必偽也塗于鉄及銅
上燒之紅者真也又以銅罌盛水投少許入
中及石青碧數日不異者真也
煑タル者ハ必汁アリ石不可用
蒙筌云今市多以醋揉青礬假充不可不細
認介
煑タルハ透明ト可愛者也

砒石

十一之二十五

賣買十三御制禁也
時珍曰此乃錫之苗故錫罌盛酒日久能殺
人者為有砒毒也

今ノ人練菜ヲ入ルニ多錫ノ罌照シ
用大ニ誤リ也平人不知之ノ用ルハ充
十リ醫家ト十リテ此毒益シ用ル人多
有之ニカノニ十ラヌ菜ヲ脩治スルニ

ハ 銅鉄ヲ忌テ煎熬スルニハ蒙昧ノ病
家カラカ子鑄リ以スルニ銀罐瓦罐ニ
代ヨト教ル醫人ナシ誠ニ可嘆哉

十之三十一

青礫石

今二種アリ色青ク煨テ金星アルト又ウ
又白ク赤ク金星アル者アリ 又外ニ色
青ク金星ナキ者アリ甚偽ナリ
時珍曰有青白二種以青者為佳堅細而青

黒打洞中有白星點煨後則星黃如麩金其
無星點者不入藥用

赤ク金星アル者ハ不可用工青ク煨テ
金星アル者可用工真ナリ

十一之十一

寒水石

別録曰色如雲母可折者鹽之精也
時珍曰諸註凝水石即鹽精石也積鹽之下
精液滲入土中年久至泉結而成石大塊有

齒稜如馬牙消清瑩如水精亦有帶青黑色者皆至暑月同潤入水浸久亦化

今ノ菜舖ノ者ハ塩ノ精ノ石ニナリタ

ル者ニ非ズ堅ク白ク方ニワル、石也

是則方解石ニナリ真ノ石ニ非ズ

弘景曰夏月能為冰者可

原始云投水中与水一色夏月研末煮湯入

瓶懸井底即凝為凌冰

時珍叙石下說同之

氷ニナリノ說未決也水卜色同ニキノ

說ニ依ヘキ力真ノ寒水石未見之故ニ
決ニ難ニ

時珍曰 恭曰有縱理橫理兩種色清明者

為上或云縱理為寒水石橫理為凝水石

宗奭曰文理通明 閻孝忠曰石膏潔白堅

硬有墻壁寒水石軟爛可以手碎 王隱君

曰堅白晶潔狀若明礬蓬砂之質碎之粒々

大小皆四方也

時珍寒水石有二一 是軟石膏一 是凝水石

六弘景所註是凝水之寒水石与本文相合
恭宗奭閻孝忠所說皆是軟石膏之寒水石
王隱君所說則是方解石諸家不詳本文蓋
精之說不得其說遂以石膏方解石指為寒
水石唐宋以來相承其誤通以二石為用而
蓋精之寒水絕不知用此千載之誤也
又曰古方所用寒水石是此石唐宋諸方寒
水石是石膏近方寒水石則是長石方解石
也

今ノ菜舖ノ者真ノ寒水石ニ非ス是方
解石也此誤リ日本ノニニ非ス時珍力
說明十リ

往昔ノ諸方ニ用ル者ハ蓋ノ精ノ石ニ
十リタル真ノ寒水石也唐宋ノ方ニ用
ル者ハ皆石膏十リ時珍力時分ノ方ニ
用ル者ハ今ノ長石方解石十リ如斯分
別スレハ疑十キ者十リ今真ノ寒水石
十キ故ニ皆方解石ヲ用工塩ヲ滴所ニ

テ尋求タキ者也

朴消

十一之十七

脩治纂要ニ塵ヲ篩去テ其一、使トアリ
故ニ今ノ醫家皆塵ヲ去テ其一、用工大
ニ誤リナリ
法ノ如練テ沙土ヲ去用ヘシ沙土過半
アル者ナリ

芒消馬牙消英消甜消風化消玄明粉皆

朴消ヨリ出ワ練法ノカハリ也

和名朴消アセラウエ芒消セウエ焰消ホシ

イノ子リ此割誤リナリ朴消芒消ヲシホツ
ノ子リイニト割スヘシ脩治纂要ニ芒

消焰消ノ引文都テ取違タルト甚多シ

能ク見分ヘシ

塩ノ變スル石一 食塩 戎塩 光明塩

鹵塩 寒水石 玄精石 緑塩 塩菜

朴消 芒消 瓜化消 玄明粉

煇消 礪砂 皆益也

蓬砂

十一之三十五

二種アリ油礪砂ト云ハ色青ク脂ワキテ

潤フ透礪砂ハ色白クメ透明也

宗真曰南蕃者色重褐其味和入菜効速西

戎者色白其味焦入菜効緩青ク良トス

原始曰色白透明如礬石者入菜尤佳矣色

若少青色者最下堪用錫金銀銅器白ク良トス

證類本草曰衍義曰南蕃者色重褐其味和

其効速西戎者其色白其味焦其効緩亦不

堪作錫青者為良

時珍曰有黃白二種西者白如明礬南者黃

如桃膠皆是煉結成如礪砂之類西者柔物

去垢殺五金白者為良

諸註白ク佳トシ青ク佳トメ難次シ今

考之ニ宗真嘉謨カ青ク良トスル者ハ

錫ニワカフニ白者ハ力弱シト云原始

ノ註時珍カ説ハ某ニ用エルニハ白者
良ト云ナルヘシ

某用ニハ白ヲ用金銀銅器ヲ鐫スルニハ
油礪砂ヲ用ヘキ也

十一之四十四

明礬石

二種アリ南京ト云ハ色薄黒ク濁リ透明
礬ト云フハ色白クスキトシルナリ黒ハ
漆家ニ用ヒ白ハ某ニ用ヘシ

白キ故ニ白礬ト云透明工ハニ明礬ト
云煖タルヲ枯礬トモ巴石トモ柳絮礬
トモ云



