

清會典

二百二十一

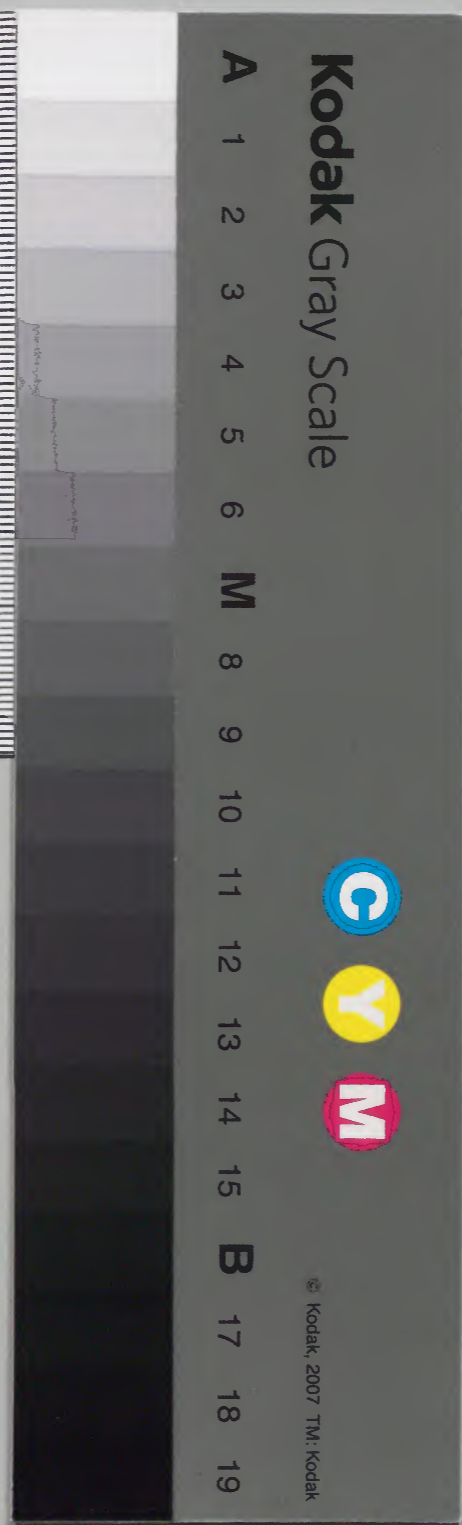
理藩院

漢書  
九〇八號

漢書門類			
九〇八	二二	二二	二六
號	函	架	冊

內閣文庫			
九〇八	二二	二二	二九
號	冊	架	函

內閣文庫			
番號	漢	908	
冊數	160(145)		
函號	295	10	



清會典

內庫

會典卷之二百二十一

理藩院

我

朝定鼎以來。德威遠著。聲教所暨。莫不來庭。凡蒙  
古部落之率先歸附者。悉隸版籍。視猶一體。及  
後。至者彌衆。皆傾國舉部。樂輸厥誠。旣地廣人  
繁矣。乃令各守其地。朝歲時奉職貢焉。戶口蕃  
殖。幅幘遼遠。前古以來。未之有也。爰於六部之  
外。設理藩院。置尚書。左右侍郎。董其黜陟賞罰  
朝會往來之事。其屬四清吏司。曰錄勲。曰賓客。

大清會典 卷三百二十一  
日柔遠。曰理刑。各設郎中。員外郎。主事。又設司  
務漢院判知事副使。其增設裁減。具載吏部  
錄勲清吏司

爵級

初外藩四十九旗。或以功。或以親。或以舉國輸  
服。封親王郡王貝勒貝子鎮國公輔國公。秩皆  
照內王等。台吉塔布囊等。俱加以品級。設都統  
以下。驍騎校以上等官。照內管理。蓋

國家一體之仁。周徧如此。

國初定。外藩王貝勒貝子公台吉等有軍功者。量

其功之大小議敘。身故者。一體題請

賜恤。○順治九年。題准。外藩王以下服色。悉照內王  
以下定例。○十六年。題准。外藩蒙古。以一百五  
十丁。爲一佐領。披甲五十副。設驍騎校各一員。  
領催各六名。十家各設一長。六佐領總設叅領  
一員。○十七年。

諭。外藩各旗都統以下員缺。令各扎薩克王貝勒貝子  
公酌量補授。○十八年。題准。外藩蒙古王貝勒各照  
內王貝勒等。設長史司儀長護衛。外親王。設四  
品典儀一員。五品典儀一員。郡王。設五品典儀

大清會典 卷二百三十一  
一員。六品典儀一員。多羅貝勒。設五品典儀一員。固山貝子。設六品典儀一員。公等。設七品典儀一員。其頂帶坐褥。悉與內同。○又題准。台吉塔布囊等。頂帶坐褥。照在內官員。分別給與。一等者。同一品。二等者。同一品。三等者。同一品。四等者。同四品。都統副都統。叅領佐領。驍騎校等。頂帶坐褥。比內都統副都統。叅領佐領。驍騎校等。各卑一級。○又題准。外藩佐領。衆多之旗。設都統一員。副都統二員。有十佐領以下之旗。設都統一員。副都統一員。多者裁汰。少者添設。○

又題准。外藩人。有始從其主歸降。及隨軍鄉導有功。

勅給達爾漢職銜世襲者。其頂帶坐褥。照外藩各旗官員。分別給與。永襲者。同都統。雖永襲而功少者。同副都統。襲六次五次四次者。同叅領。襲三次二次。及止授本身者。同佐領。○康熙元年。題准。公主之子。親王之子弟。爲一品。郡主之子。郡王貝勒之子弟。爲二品。縣主郡君縣君之子。貝子公之子弟。爲三品。台吉塔布囊等子弟。槩爲四品。俱於十八歲。給與爵級。○又題准。一二等

台吉許以一子襲職外。餘子槩為四品。若有功酌量另議。○又題准。公主等之子。十歲以上。父歿。分家。管轄所屬。不拘歲數。即給爵級。○二年。題准。台吉塔布囊等。有軍功者。量功給與爵級。有頭等功牌六個以上者。為一等。三個以上者。為二等。一二個者。為三等。有二等功牌二個以下者。槩為四等。○三年。題准。承襲王貝勒貝子公等

冊誥。皆令親身赴領。若應襲之人。未經出痘者。其冊誥。本院差官齎送。○八年。覆准。索倫總管為三品。

副總管為四品。○二十一年。題准。外藩諸旗。各於旗內。選擇賢能。協理事務。○二十二年。題准。歸化城土默特副都統缺出。擇在內賢能官員會同兵部引

見補授。補授都統。由本院題補。不會同兵部。○二十五年。題准。外藩四

十九旗管旗扎薩克。及索倫總管。俱照內都統印。各鑄給印一顆。○二十八年。覆准。喇嘛阿齊圖。綽爾濟。差往厄魯特地方。給與爵級。比都統。○三十年。覆准。外藩內拖沙喇哈番。非陣亡者。不准承襲。○又題准。理藩院旗員四十四員。各

大清會典 卷二百二十一  
處差遣。留院辦事者甚少。今喀爾喀內屬後。俱照四十九旗管理。愈加繁冗。將八旗添設員外郎一員。不令出差。專委辦事。其陞轉。仍與各旗應陞之員較俸。○又索倫達虎爾總管員缺。奉旨。交該將軍會同總管等。揀選應補之員。一併咨送。具奏引見。○三十一年。覆准。編喀爾喀旗分佐領。封王貝勒貝子公台吉等爵級。給與

冊誥俸祿。照四十九旗之例。辦理各旗公務。總衆部落。分爲三路。將土謝圖汗之十七扎薩克爲後路。車臣汗之十二扎薩克爲東路。扎薩圖之九

扎薩克爲西路。各按旗分鑄給印信。其印文兼滿洲蒙古字樣。印式與四十九旗同。○三十三年。

諭。此後一應補授協理旗務台吉。開列姓名引見。○又覆准。歸化城兩旗。一旗二十五佐領。設叅領五員。一旗二十二佐領。設叅領四員。今將蒿齊忒二佐領。歸併二十二佐領。一旗下。共二十四佐領。應照例添設叅領一員。行文該將軍。將應補叅領賢能之員。擬正陪咨送引

見。○三十五年。覆准。喀爾喀郡王。有軍功者。陞爲親

大清會典 卷一百二十一 五  
王。貝子。有軍功者。陞爲郡王。該部撰給

冊命。○四十年。議准。外藩額駙等。郡主亡後。未曾另娶者。仍留職銜。給與俸祿。永爲定例。○四十一年。覆准。嗣後外藩

誥命勅書。果被水火盜賊失去者。准其復給。免罰俸議罪。○四十四年。覆准。自都統以下。凡有職人等內。有年老殘疾。人不及者。分別斥革。於台吉中。揀選賢能。按缺補授。又台吉等。不立族長。無所統屬。應每族各設一首領。嚴查各族內。飲酒行兇等事。○四十五年。題准。歸化城拖沙喇哈

院引  
番品級以上缺出。於應陞之員內。揀選咨送本

院引  
見補授。叅領佐領缺出。俱從驍騎校挨陞。若驍騎校缺出。揀選兵丁內。弓馬精熟。能管轄人者。擢用。俱令該都統。右衛將軍。咨送本院引

見補授。○四十七年。題准。寧夏有守城都司一員。把總二員。所轄兵丁五百名。並無別事。相應裁革。改設理事官。卽令在都司衙門居住。鑄給料理蒙古人民等關防字樣。凡係沿邊地方蒙古事件。俱會同該扎薩克等完結。設有不能完結之

大清會典 卷一百二十一  
事許令報部。其前都司所轄五百兵丁內撥三百名。與二把總管轄。照常守城。餘二百名。理事官酌量編爲書辦快手。理事官既同扎薩克等治理蒙古事件。令各部院保舉滿洲旗員及理藩院蒙古旗員引。

見補授。三年一換。○雍正元年。議准。查哈拉右翼捕盜官。照左翼例。一體給與六品頂帶。食半俸。○

又

諭。朕觀土默特人材可造就。能與內地人一體當差。著將土默特什長等俱給藍翎。○又

諭歸化城都統及兩旗官兵前者

聖祖皇考由寧夏親征漠北時。巡狩歸化城地方。見爾等歸化城土默特兩旗官兵。士衆委靡。弓馬不習。法度日以廢弛。因將兩旗都統革退。另選在京都統副都統。叅領等員管轄。歷年訓練有方。軍律嚴整。舊習漸改。有志向上。是以數年以來。選用在京人員之例。已經停止。今爾保送之官兵人等。盡皆弓馬嫻熟。且兩旗兵弁。行伍整齊。凡有行圍及出征等事。與內地兵丁一體効力。此皆我

皇考教育爾等所致也。歸化城土默特兩旗。原在四十



九扎薩克內。其都統副都統等官。皆係國初歸附之士。默特功臣子孫世職。今念爾等既已棄舊存忠。允宜遵復舊例。都統副都統員缺。著將兩旗內應補人員。與原任都統副都統世家子孫。及叅領內人材可用。儀表修偉。向能管轄兵丁。曾經効力行間人等。查明保送引見。朕將親擢焉。○三年。奏請歸化城都統。所請引

見官員。每缺送四五人引

見之處。應不准行。奉

旨。此等人若係佐領內推陞者。著照爾等所議。只送

二人前來。若係於叅領及闔旗內揀選者。著照伊等所請。將送來人員引見。擇其可用者。照缺補用。其餘亦擇其可用者記名。俟缺出錄用。如此不致往返勞苦。而伊等亦得瞻仰朕顏矣。○四年。諭厄魯特之官爵。原因伊等歸順。故

聖祖仁皇帝特恩加授。雖無世襲之

旨。而伊等各有效力之處。嗣後厄魯特之官員病故。若有效力之人。俱著降一等承襲議奏。如承襲人員。或能守分勤謹。克盡職業者。仍將所降品級賞給。理藩院將此存檔。再將朕恩旨。曉諭厄魯特等。

會集

國初定外藩蒙古三年一會。清理刑獄。編審壯丁。

○又定會集不來者。王等罰馬二十匹。扎薩克

貝勒貝子公等。罰馬十五匹。台吉等。罰馬十匹。

不如期至者。按日罰馬。

凡罰牲畜。一槩入官。不入官者。見本條內。○

順治九年。題准。往會

勅書。內閣撰寫。○康熙八年。題准。外藩蒙古會集。及

傳召之事。不來者。都統各罰馬五匹。副都統各

罰馬四匹。叅領各罰馬三匹。佐領各罰馬二匹。

驍騎校各罰馬一匹。領催各罰牛一頭。十家長

各罰俱牛一頭。不如期至者。都統各罰馬四匹。副都統各罰馬三匹。叅領各罰馬二匹。佐領各罰馬一匹。驍騎校各罰犍牛一頭。領催各罰俱牛一頭。十家長鞭二十七。如八旗遊牧管旗總管及索倫總管不齊集者。照外藩副都統例。遊牧副管索倫副管照外藩叅領例。佐領驍騎校領催十家長照外藩佐領驍騎校領催十家長例治罪。○十七年題准。差遣往會大臣將領侍衛內大臣內大臣散秩大臣各部尙書左都御史及本院堂官職名一併開列請

旨簡用。隨往官員除本院官員筆帖式外。仍選擇各部院官一員筆帖式一員帶往。○二十九年覆准。喀爾喀土謝圖汗車臣汗等內屬應照四十九旗例。永定會盟之典。其台吉等有遠住外邊者。著理藩院差官預行調取。會盟日期齊集。○三十九年覆准。外藩王貝勒台吉等凡祭祀

壇

廟齋戒行禮處。停其齊集於

午門外按翼排班候

聖駕出入時。與不陪祀內王貝勒等一體迎送。

丁冊

國初定。外藩壯丁。年六十以下。十八以上者。皆編入丁冊。有疾者除之。每三丁披甲一副。○又定。外藩壯丁。三年一次編審。有隱丁者。所隱之丁。入官。隱丁至十戶者。管旗王貝勒等。按罰一戶。出首人。令赴願往旗分。○順治四年。題准。審丁時。若數目開載不全。後雖聲明。仍以隱丁治罪。○五年。題准。親王壯丁六十名。郡王五十名。貝勒四十名。貝子三十五名。公三十名。固倫額駙四十名。和碩額駙三十名。多羅額駙二十名。以

大清會典 卷一百二十一  
供役使。○七年題准外藩蒙古每十五丁給地橫一里長二百里。○九年題准外藩台吉等及喀喇沁土默特塔布囊一等者各壯丁十五名二等者十二名三等者八名四等者四名。○又題准外藩親王守墓人十戶郡王八戶固倫公主與郡王同貝勒貝子等六戶和碩公主郡主與貝勒同鎮國公輔國公四戶郡君與鎮國公同縣君鄉君與其夫同其大臣護衛及出征効力之人不許守墓。○十二年題准外藩首告隱丁者准在編審之年首告一三年以後首告者

不准。○康熙三年題准外藩蒙古都統親隨兵丁四名副都統二名各於本旗選擇叅領佐領各一名於本佐領中選擇。○五年題准外藩編審丁冊照戶部例詳開具題。○十一年題准額駙等所役壯丁雖額駙身故不許裁汰。○十三年題准外藩蒙古編審壯丁時隱丁之旗都統副都統罰三九。以九論罰詳見理刑司。叅領佐領罰二九。驍騎校罰一九。給出首人領催十家長各鞭一百。歸化城二旗無王貝勒等者如有隱丁都統副都統罰五九。叅領罰三九。佐領革職罰二九。

大清會典 卷一百二十一  
十一  
驍騎校革職罰一九。給出首之人。其出首之人。并所隱之丁。各留舊佐領。家奴若係蒙古。入官。○十八年。題准。出首隱丁人之子弟。在所隱內者。俱准於旗內聽所欲往。○二十一年。題准。公主郡主等。隨嫁人。許其守墓。及作護衛。并閒散使令。不許披甲。○二十二年。題准。屬下奴僕。出首本主隱丁者。照例於旗內聽所欲往外。出首他人者。不許出戶。所罰牲畜。給出首人。○二十六年。覆准。索倫貧人。求入內地當差者。著在索倫地方郎中總管。逐一查問。有情願披甲者。安

置在默爾根愛渾等處。揀選才能。授爲佐領。驍騎校。歸併旗分管理。交黑龍江將軍。給與錢糧軍器。其不願披甲人。仍留原住地方。○二十九年。定。索倫貧人。編入旗分。每佐領給馬各三匹。牛各三頭。每驍騎校。給馬各二匹。牛各二頭。披甲人等。給馬各一匹。牛各一頭。○又覆准。比丁之年。傳示四十九旗。著該管王貝勒都統以下。十家長以上。按佐領查核。分戶比丁數目。具保造印冊。令協理旗務台吉。會同都統等。送部。其索倫達爾虎人丁。亦照此例查核造冊。令總管

一員送部。俱限十月內齊到。○三十三年。覆准。巴爾虎二次遷來人丁。共六百三十七戶。八百三十九丁。二千七百二十九口。有牲畜營生者。四百三十四戶。五百一十一丁。編爲佐領。揀選材能。授爲佐領。驍騎校。安插在胡朱爾何游牧。其牲畜少而貧者。二百零三戶。三百二十八丁。編爲四佐領。每一佐領各八十二丁。選六十名披甲。餘二十二丁。候缺頂補。揀選材能。授爲佐領。驍騎校。安插在納默爾河之博爾得村地方。與達古爾四佐領一處居住。照前給索倫窮披

甲之例。給與盔甲軍器牛畜。令該將軍揀選原任人員。咨送到部。補授原職。訓練教習伊等。令知禮法。及時耕耨。所給伊等盔甲軍器。交工部造發。將博爾得村倉米。給與口糧。其買備馬牛銀三千九百兩。於

盛京戶部預備銀內。照數支給。○四十四年。覆准。定例。台吉等。各有跟隨附丁。今揀選台吉等。補授都統佐領各職分。仍將伊附丁隨侍行走。不許以披甲人爲跟役。○又覆准。嗣後出首隱丁之人。照例准其開戶。令於貧窮之台吉內擇主。

○五十一年。覆准。鄂爾多斯六旗內。有賣去壯丁。附丁。及披甲人口。或逃散餉口者甚多。遣官查明。該管王貝勒貝子等。罰俸三年。協理台吉等。罰三九。都統副都統等。罰二九。其前未協理旗務。及補授後。不察明呈報之台吉等。罰一九。本旗未賣人丁。聽屬下逃散。不能收養者。貝勒。罰俸年半。協理台吉。罰二九。都統副都統。罰一九。其擅賣人丁之台吉。罰二九。台吉已故者。妻。罰一九。擅賣人丁之披甲人。各鞭一百。披甲人已故者。妻。罰牲畜五個。知買主有地方姓名者。

行文。該管扎薩克地方官等。不給原價。追還人丁。仍交各該旗分。不知地方姓名者。行文內。扎薩克。衆喀爾喀。沿邊神木等處。槩行嚴查。限一年內送還。如一年內不能察交。或被告發。將該管扎薩克官員等治罪。其察出送還者。該旗收領。行文報部。嗣後各旗養育人丁。不時嚴察。若再有賣去壯丁。及逃散人口者。將該扎薩克經管之人。俱從重治罪。○五十四年。覆准。郭爾羅斯原台吉察希查所進佐領。遷在白都納處安。置者。不必歸併原扎薩克地方。嗣後佐領無應



襲之人。應歸公者。卽住原籍。在公差上行走。該  
扎薩克照常管束。不必遷移。永爲定例。○六十  
年。題准。厄魯特策妄阿拉布坦處歸順。及擒來  
之人。應另編一佐領。安插於正白旗察哈爾地  
方。給與產業。照例領糧當差。○雍正元年。題准。  
喀爾喀和碩額駙。編入鑲黃旗下查哈拉佐領。

驛遞

順治十二年。題准。索倫之入質者。在邊外。乘蒙  
古驛馬。支給食物。入邊。乘內地驛馬。支給行糧。  
○又題准。本院官員領催等。於十月至三月。使  
往蒙古地方。自備馬匹者。准給口糧草料。往張  
家口。迎送喀爾喀。厄魯特。及喜峰口。獨石口。古  
北口等處。差遣。准給口糧馬草。四月至九月。止  
給口糧。不給草料。○十三年。題准。遣祭外藩使  
臣。道近。或值夏秋時。俱令自備馬匹。如道遠。及  
值冬春時者。各給信牌。許乘驛馬。一品。給十五

匹。二品給十二匹。三品給七匹。四品給六匹。筆帖式給四匹。領催二匹。兵丁一匹。○又題准。達賴喇嘛處使者。精奇尼哈番給驛馬十三匹。車七輛。阿思哈尼哈番給驛馬十匹。車四輛。郎中員外郎馬俱五匹。車俱二輛。筆帖式馬三匹。車一輛。護軍領催等馬各三匹。每二人共車一輛。○康熙三年。題准。往會大臣。隨從郎中員外郎共六員。主事一員。筆帖式七員。領催六名。俱帶帳房糧米。在野外行宿。尚書侍郎等各帶本職執事。尚書准騎馬二十匹。駝七匹。侍郎馬十八

匹。駝六匹。郎中馬八匹。駝二匹。員外郎主事馬各七匹。駝各二匹。有品級筆帖式各馬六匹。無品級筆帖式各馬五匹。領催各馬三匹。兵丁各馬一匹。○又題准。凡差遣筆帖式。不准給信牌。如衙門官員缺乏。止遣筆帖式。則題請給與。○九年。題准。凡奉

旨特遣。及本院往各旗徧傳事務。緊急差遣。或巡察斥埃送

詔等事。自內地馳驛外。仍給信牌。許乘邊外驛馬。往會所歷之旗。地方遙遠。亦給信牌。乘邊外驛馬。

餘惟遣往扎賴忒。杜爾伯特。郭爾羅斯。席北。索倫。達固爾。寧古塔。卦爾察等處者。給本院印文。照內地所乘驛馬數。乘邊外驛馬。遣往科爾沁。烏朱穆秦。蒿齊忒。吳喇忒。鄂爾多斯等處者。冬春給院文。乘邊外馬。夏秋各乘自備馬匹。遣往喀喇沁。土默特。敖漢。奈曼。翁牛特。巴林。扎魯特。克西克騰。蘇尼特。阿魯科爾沁。喀爾喀。阿霸垓。阿霸哈那爾。四子。毛明安。歸化城。

盛京。西勒圖。庫倫等處者。槩令自備馬匹。其達賴喇嘛。我齊爾汗之使。給驛至西寧。遣往喀爾喀。

厄魯特之使。自歸化城。給與馬駝。○十七年。題准。往會自備馬匹。仍各給信牌印文。以備急事驅遣。○二十五年。題准。凡驛遞人為盜。照例治罪外。驛遞官員。罰牲畜一九。驍騎校。罰五頭。其領催。鞭八十。○二十七年。

諭。科爾沁和碩達爾漢親王額駙班第。凡哨地遇有緊急事務。通令馳驛。如有緊要事務。別旗扎薩克等。亦令馳驛。○二十八年。題准。殺虎口。離歸化城二百餘里。驛站勞苦。查原立胡七特口子四十戶。驛站接近鑲藍旗。甚屬無用。移在歸化城中間。酌量

大清會典 卷二百二十一  
安設。○三十年。覆准。外藩驛站。差役繁多。嗣後除特奉

欽差緊要事件外。凡封王。致祭。審理事務。查點馬羣。一應平常事件。俱彙集一年兩次。於四九月間。差往。均令由山海關。出奉天法庫門前去。不許強乘度冬馬匹。宰殺孳生羊隻。如敢浮派勒索。令該扎薩克舉報到院。係官員筆帖式。革職。係領催。拏送刑部。如筆帖式領催等。私行騷擾。許官員查舉。免議。若失察。一併議處。其無文書。謊稱公差。勒索馬匹財帛者。交刑部從重治罪。○

又覆准。曉諭四十九旗。照本院給發印文。應供差馬餼羊。不許規避。如有不給應供差馬者。罰牲畜三九。不給應供餼羊者。罰牛一頭。其歸誠之喀爾喀。有雜處四十九旗地方者。相其居處。與何旗相近。卽照該旗定例。給付差馬餼羊。違者。俱照罰例。如奉差官員人等。勒索擾害。亦令喀爾喀舉報到院治罪。永遠遵行。○三十一年。諭。外藩蒙古。按各旗形勢地方。動用部帑。設立驛站。中間相去百里。查貧人。給與役食。應差。俟年例朝覲王等來時。議奏。遵

旨議准。衆蒙古安設驛站。除二土默特奈曼喀爾喀科爾沁二郡王等六旗。出山海關邊外行走。二郭羅斯杜爾伯特等三旗。在黑龍江大路。此九旗不另立驛站外。自喜峯口。至扎賴特爲一路。一千六百餘里。見有管城二驛。除地二百里。安驛十四。卽於此路十九旗內。查派窮民。共置驛丁六百名。自古北口。至烏朱穆秦爲一路。九百餘里。有鞍子村江鄉十八里臺諸驛。除地三百里。安驛六。卽於此路七旗內。查派窮民。共置驛丁三百名。自獨石口。至蒿齊忒爲一路。九百餘里。

安驛九。卽於此路七旗內。查派窮民。共置驛丁四百五十名。自張家口。至四子部落爲一路。五百餘里。安驛五。卽於此路五旗內。查派窮民。共置驛丁二百五十名。又自張家口。至歸化城六旗內。派出。仍爲張家口一路。自殺虎口。至吳喇特爲一路。九百餘里。見有二驛。除地二百里。安驛七。卽於此路七旗內。查派窮民。共置驛丁三百五十名。又自歸化城。至鄂爾多斯八百餘里。安驛八。共置驛丁四百名。亦於鄂爾多斯六旗

內派出。仍爲殺虎口一路。此路派大臣一員。率該扎薩克。週視各地方。有水泉形勢之處。安設。每路設管驛官。蒙古員外郎各一員。令掌關防。與在京員外郎一體較俸陞轉。筆帖式各二員。八年滿日更替。照常給與俸祿。若侵欺怠玩。以及驛站馬匹損傷者。題叅治罪。凡差官由驛路行走。其各旗扎薩克王等。除有公務外。伊等私事。勿得馳驛。永著爲例。每驛設驍騎校一員。驛丁五十戶。驛馬五十匹。每丁給乳牛各五頭。羊各三十隻。俾得養育營生。每馬給價各五兩。共

二百五十兩。蒙古地方水草旣好。其草料價停給。惟給與一年倒斃馬價。以一半爲度。給銀一百二十五兩。仍將補買數目。造冊報部。再此五路差遣。較黑龍江尤繁。並給各驛買備供應羊隻價銀五十兩。○三十二年。覆准。蒙古驛站未設車輛。用時覓車。恐致遲悞。將喜峯口一路驛站。設車五輛。餘四路驛站。各設車二輛。其駕車馬。於見今設立馬羣內揀選。車價照兵部買車例給發。惟進貢並要緊事使用。小事毋得濫給。○又覆准。喜峯口。獨石口。張家口。殺虎口驛站。

大清會典 卷二百二十一  
三  
前因未設管驛官員。暫令關口守備把總等管  
理。今已各設管驛員外郎。凡蒙古往來事件。專  
委料理。以歸畫一。惟古北口一路緊要。已特放  
管驛同知一員。嗣後驛務。著該管員外郎。與同  
知會同料理。○三十六年。覆准。驛站苦累外藩。  
嗣後除

特旨緊差。仍准馳驛外。各項事務。停其馳驛。將佐領  
下餽養馬匹。准照兵部所給驛馬之數。給與。並  
量地遠近。給與月糧。令照蒙古定價。買羊食用。  
所差蒙古地方。多無房舍。止宿帳房。恐其游牧

遷移。奉差人不知所在。每宿處。蒙古人等。卽與  
指示站道相連之處。若所乘馬匹倒斃遺失。俱  
著照數賠償。其差官回日。仍照兵部給馬之數  
交還。○三十八年。覆准。蒙古驛地。差事既少。將  
歷年所給倒斃馬二十五匹。價銀一百二十五  
兩內。減裁六匹。以十九匹爲度。每馬價五兩。增  
加一兩五錢。以六兩五錢計算。每驛倒斃馬十  
九匹。各給銀一百二十三兩五錢。所給公用羊  
一百隻。價銀五十兩內。減裁四十隻。以六十隻  
爲度。每羊價五錢。增加二錢。以七錢計算。每驛

公用羊六十隻。各給銀四十二兩。該管官將差官人等用過羊隻數目。註冊報部。有餘銀兩。令其次年使用。○四十四年。覆准。蒙古等一有公務。俱於每佐領下。釀斂供給。原非啓奏所定之例。屬下人甚爲苦累。理合禁止。各扎薩克等將各旗內所有罪罰牲畜。貯存於該扎薩克處。勿令倒斃。預備公務支用。○五十九年。題准。喀爾喀地方驛站。數年軍務。往來甚多。擾累。嗣後差遣大人官員。及坐臺官員。並部院官員筆帖式領催等。行文該將軍。俱用營中軍需。照品級給

與行糧。其取索喀爾喀食用之例。著停止。○六十年。題准。蒙古驛站。自屯兵以來。傳報公務。解送軍餉。火藥。錢糧。器械。及耕地器皿等項。又押解發遣犯人。護送投順人等。接連馳驛。甚屬勞頓。若蒙古力不能支。恐悞事機。特派大臣一員。總統驛站。帶領各驛官員。巡查缺少馬匹。損傷牲畜。將驛官所領每年添補一半銀兩。交與衆扎薩克。速將肥壯牲畜買足充用外。支庫銀一萬兩。付派去大臣帶領。如額數仍缺。卽動此項錢糧。採買補墊。務令驛站整理。勿致疲敝。又查



前種地器皿。送至屯兵地方時。俱交山西巡撫。由歸化城僱駱駝車輛。嗣後凡解送各項。自京城馳驛。運至口外。仍交山西巡撫。支用大同府銀兩。僱賃駝馬。運至屯兵之處。○雍正元年。

諭。塞外居住之八旗察哈爾。蒙古護軍驍騎之器械。三年查看一次。而前往之護軍叅領驍騎叅領等。騷擾蒙古。勒索馬羊等物。其三年一往比丁之官員。亦有勒索之處。朕所洞悉。再察哈爾蒙古內。未曾出痘者甚多。若來京挑選護軍。倘遇出痘。恐有傷損。嗣後察哈爾八旗護軍缺出。卽著察哈爾總

管副總管叅領等。共同閱看。人材可用者挑補。其挑補之護軍。俟三年查看軍器時。從京中奏派大臣一員前往。查看軍器時。將所挑之護軍。一并驗看。其三年比丁。亦照外省例。交與該總管等。詳查明白。將比過丁數。造冊送各旗都統。則衆蒙古無騷擾之患。亦無往返京師之事。於伊等大有裨益。

○又

諭理藩院。爾衙門人員。來往蒙古地方者。聞有不肖之徒。肆行無禮。勒索陵虐。夫外藩之與天朝。不但伊扎薩克王。卽台吉亦係賓客。豈可令領催等卑

賤之人肆其欺陵乎。著爾衙門嚴行申禁。詳定條例。俾嗣後來往之人永遠遵行。

防汎

順治七年。題准。外藩人出境。必向本旗都統陳明。違者。將失於覺察之都統。副都統。叅領。佐領。十家長。一并議處。如偷賣馬匹。被人執送者。以其半給執送之人。○十一年。題准。外藩王貝勒貝子公等。欲向歸化城買馬駝者。報院奏請得旨。給本院印文令往。不得擅行。○十二年。題准。公主郡主王貝勒額駙等。向歸化城買馬駝者。遣往人數。報院題明。不得多遣。○康熙元年。題准。外藩蒙古。不得越旗畋獵。○二年。題准。外藩蒙古。

買兵器帶往者。令扎薩克王貝勒貝子公等。詳開某佐領下某人。買何器械。數目若干。具文遣官報院。不遣官不詳開者。不准給出口票。○十三年。題准。外藩蒙古兵器缺少弊壞者。本旗扎薩克王。罰三九。貝勒貝子公。罰二九。台吉等。罰一九。其兵丁。亦罰五頭。若盛甲袍褂無名。及軍器馬絆上無字者。罰三頭。馬匹不用印記不繫牌者。罰慘牛一頭。俱給拏獲之人。○又題准。失悞斥埃者。佐領革職。罰三九。驍騎校革職。罰二九。兵丁。鞭一百。若離汛地者。佐領驍騎校。俱革

職。兵丁。鞭八十。佐領驍騎校。本身器械缺少者。各罰二九。係兵丁。鞭八十。佐領驍騎校。本斥埃人器械缺少。失於覺察。各罰一九。○十五年。題准。賊入斥埃竊盜牲畜。追賊被殺。同往兵丁。退縮不戰者。各鞭一百。罰三九。牲畜。給被殺人妻子。○十九年。題准。外藩蒙古扎薩克王貝勒貝子。公台吉等。有以本旗地方無草。欲移住相近旗分及斥埃內者。於七月內來請。本院遣官查視。所居地。如果無草。請移處。草果茂者。如其所請。若所居地生草甚盛。而請移他處者。將所請

扎薩克議處。他月來請者。槩不准。○二十年。題准。在斥埃叅領。不發遣兵丁。各防汛地。及佐領。驍騎校。不在各汛地。而往叅領處同住。或在汛地。而馬匹被盜者。叅領。佐領。俱革職。罰三九。驍騎校。革職。罰二九。領催兵丁。鞭八十。巡馬兵丁。鞭一百。○二十六年。覆准。與安後濟達齊牢地方。禁止巴爾胡私進哨地遊牧。○又覆准。嗣後著喀爾喀車臣汗嚴禁所屬。毋得擅入哨地遊牧。○二十八年。議准。黑龍江後綽羅那烏母河相近。以格勒必齊河爲界。自大興安嶺。以至於

海。山陽爲內地。山陰爲鄂羅斯地。○二十九年。覆准。哨地接連邊外。方得整齊。除索倫達虎爾五哨相連。不必那移外。杜爾伯特。郭爾羅斯。二旗哨地。原設哈達雅地方。與默爾根村莊相近。著移在席令吉齊河山頂安設。其扎賴特三哨。亦近索倫游牧之處。著將東頭哨地。移在柴河北山頂安設。中哨地。移在伊罕克勒河山頂安設。西哨地。移在庫勒勒齊山頂安設。至科爾沁三哨坐落內地。與各哨寫遠。著將東哨地。移在哈布齊河山頂安設。中哨地。移在納哈拜齊扎

爾漢山頂安設。西哨地移在哈嘛爾口北山頂安設。○三十二年。覆准。鄂羅斯有私越邊界者。拏送各管屬官員。照所犯輕重治罪。今鄂羅斯復有潛至景齊禮烏嘛等處。打貂行走。恐伊等頭目不知。著理藩院行文尼卜朝城守尉。查拏治罪。并申飭國人。嗣後不許越過界地。如城守尉不速嚴查。卽行文察汗漢。將城守尉一并治罪。○四十四年。題准。自歸化城至殺虎口。方二百里。前經安設六處哨地。今查殺虎口歸化城之間。有東西兩路。東路嶺隘河多。雨雪時行走

甚難。應將所設六哨撤去。西路平穩。應於東爾昆東口。安設二十戶爲驛。再額倫布塔處。將土默特人。安設二十戶。喀拉巴拉克郎孫處。將鑲藍旗察喀爾人。安設二十戶。共六十戶。派官三員。令其管轄往回巡查。以便公使。○四十七年。覆准。王宋拉布所屬蒙古人等。游牧地少。嗣後於黃河西河之間。柳延河之西。所有柳塹剛柳。整房整西整。俱以西臺爲界。自西臺之外。察漢托合處。暫許蒙古游牧。至寧夏平羅營一帶地方。人民原於察漢托合地方。採取柴薪。今限一

大清會典 卷一百三十一  
三月  
月內採取五次。其採取時。給與號牌。著人監管。來往之人。并令該地方嚴查。○五十一年。議准。察漢托合地方。前四十七年。暫給蒙古游牧。今居民不便耕耨。若久雜處。必致爭訟。嗣後以黃河爲界。永禁游牧。○又覆准。喀喇沁。楊樹溝。雅圖溝。大博羅樹等處。鉛多。查明地方。許開鉛鑛。屬漢地者。准漢人開鑛。屬蒙古地者。准蒙古開鑛。戶部理藩院。各派賢能官一員。監視其所定課。卽令每年納鉛。交入錢局。但不許造房種地。致生事端。○五十六年。覆准。翁牛特。巴林。克什

克騰。交界地方。樹木。行文三旗。各令本旗協理。台吉。都統。副都統等。共同勘驗。派爲三分。明立界限。嗣後如有越界斫伐樹木者。治罪。將分定界限。令各旗繕造印冊。送院。○雍正三年。

諭。邊關城門收稅。雖關國用。但祇令來往貿易商人。納稅。其請安進貢之蒙古等。並無收稅之例。今聞將伊等餘帶馬匹。乘載口糧之車輛。及買去之茶葉。勒令停止。私行收稅。並索取零星物件。又聞有奸惡商人。希圖匿稅。專僱蒙古車輛。偷載商貨出入者甚多。此皆守口旗員。及收稅官。不嚴束胥役。

之故也。可行文該管官員。嚴行禁止。

嚴禁逃人

國初定。外藩全旗逃者。不拘何旗。卽刻往追。以軍法從事。若王等不追者。罰馬一百匹。扎薩克貝勒貝子公等。罰馬七十匹。台吉等。罰馬五十匹。○又定。帶弓箭逃者。二十人以下。止令本旗追。二十人以上。其相近之旗。扎薩克王貝勒等。量逃人多少。備馬匹行糧。視所往速行窮追。若有不追者。王。罰馬二十匹。貝勒。貝子。公。罰馬十五匹。台吉等。罰馬十匹。中道而返者。爲首。罰牲畜一九。餘。各罰五頭。將逃走不速行題報者。王。罰



馬十匹。貝勒貝子公七匹。台吉等各五匹。○又定。見逃故縱者。王等罰十戶。扎薩克貝勒貝子公。罰七戶。台吉等。罰五戶。庶人。罰牲畜三九。與逃人鬪死者。逃人如有奴僕。償一人。並罰給牲畜三九。○又定。逃人被獲者。罰逃人之主。撥牛一頭給拏獲之人。逃人鞭一百。罰窩隱逃人者。牲畜一九。給逃人之主。並罰窩主十家長一九。給逃主十家長。○康熙五年。題准。與逃人鬪死者。逃人如無奴僕。向逃人扎薩克王貝勒處。取牲畜三九賞給。○十三年。題准。出斥埃逃往外

國之人。如追時不曾抗拒被獲。將爲首一人。斬餘絞。如持兵抗拒。俱斬。逃往外國被執送者。傷人。斬。未傷人者。鞭一百。交還原主。未傷人逃走。自還者。免罪。交原主。○十六年。題准。追殺率先逃走者。卽以其人家產牲畜給之。不更給賞。如無可給者。斥埃佐領。賞給蟒鑲領緞袍一件。緞三疋。布二十疋。驍騎校。糝緞鑲領緞袍一件。緞二疋。布十五疋。兵丁。緞一疋。布十疋。○二十六年。覆准。四十九旗索倫達虎兒等。將內地民人。及滿洲家下逃人窩留。以爲奴僕子孫妻妾者。



大清會典 卷一百二十一  
甚多。嗣後蒙古等僱內地民人耕種之處。永遠禁止。凡邊外生事流民。及滿洲家下逃人。交與該管扎薩克等。各旗佐領。不時嚴查緝捕。送理藩院。照例從重治罪。窩留內地逃人民人之窩主。係官革職。鞭一百。罰牲畜三九。係閒散人。鞭一百。亦罰牲畜三九。將此所罰牲畜。俱給拏獲之人。若該扎薩克所管人等。不加嚴查。或理藩院查出。或被旁人出首。將窩隱正犯。照例治罪外。出首之人。係奴僕。開為另戶。係閒散人。從窩主。罰出牲畜三九。給與出首之人。該扎薩克所

管人等。不行嚴查。扎薩克王協理旗務台吉。罰牲畜九九入官。都統副都統叅領等。罰牲畜五九入官。佐領驍騎校。皆革職。罰牲畜三九入官。領催十家長等。鞭一百。○又議准。有俸之扎薩克王貝勒貝子公等。失察窩留逃人者。罰俸一年。○三十二年。覆准。鄂羅斯尼卜朝城守尉。送回逃人二名。著理藩院行文嘉獎。並咨黑龍江將軍。嗣後有伊國逃人。潛住索倫等處者。查出奏

聞給回。○又覆准。凡無票私自出口之民被獲。責四

大清會典 卷一百二十一  
三十板。其妻及未分居之子。安插山海關外遼陽等處。○五十一年。覆准。喀爾喀因前噶爾丹之亂。失散人口。若於會集處。未經收回之人。離居已久。俱在各旗分編佐領。載入丁冊。難以給還。嗣後有懇請歸族等事。概不准行。如從久住地方。逃往別處者。追回。照逃人例治罪。有不追回隱匿者。照隱匿逃人之律治罪。曉諭八旗內外。衆扎薩克厄魯特察哈爾各旗下。永著爲例。

撫緝降人

國初定。擅殺降人者。王等隱匿。罰十戶。扎薩克貝勒貝子公。罰七戶。台吉等。罰五戶。被人首告者。王。罰馬十匹。扎薩克貝勒貝子公。馬七匹。台吉。馬五匹。給出首人。令赴願往旗分。其爲首殺人者。斬。仍罰牲畜三九。餘免死。罰三九。俱給其人。所投之王貝勒等。若所投之人未定。則以一半。給出首之人。餘入官。○又定。王貝勒等。有他處來投之人。於二日內。將爲首之人。速先解院。若過二日。王。罰馬十匹。扎薩克貝勒貝子。罰馬七

匹。非扎薩克貝勒貝子。罰馬五匹。○順治五年。題准。外藩王貝勒等所屬人。有圖來內地者。一槩發還。○又題准。自喀爾喀來投者。如係漢人。俱交戶部。○康熙五年。題准。自他處來投之人。至各斥埃者。斥埃人。卽送於所投王貝勒等處。○七年。題准。喀爾喀台吉等。或率所屬。或單身來投者。其安插之地。在內在外。一槩請

旨。如庶人來投者。撥給內王貝勒貝子公大臣等撫養。○又題准。漢籍蒙古王等。及官員未給人口者。親王。給三十名。郡王。二十五名。貝勒。二十名。

貝子。十五名。鎮國公。十二名。輔國公民。公。十名。鎮國將軍。和碩額駙。侯。伯。一品官。各八名。輔國將軍。多羅額駙。二品官。各六名。奉國將軍。固山額駙。叅領。一等侍衛。侍讀。學士。郎中。各四名。員外郎等官。各二名。給過者。不再給。遷改者。照品秩補給。○八年。題准。自喀爾喀來投蒙古。如係來尋兄弟親戚者。問實。卽令完聚。不給賞。如欲居內地來投者。分別給賞。撥給缺丁之旗。○十三年。題准。自喀爾喀來投之人。不許收留。○十三年。題准。官員擅殺來投人者。爲首一人。絞。餘革

職罰三九牲畜。○十四年題准調來兵丁逃回者鞭一百給旗內爲奴。如係家奴鞭一百交還其主。

賓客清吏司

四十九旗自王而降歲時至闕下者使之分年相代免其勞頓也給之芻粟卹其匱乏也。

朝集

國初定外藩王貝勒等年節皆朝服望闕行三跪九叩頭禮。○順治五年定年節來朝王貝勒貝子等來往自喀喇沁塔以內地方不許圍獵。○又題准外藩王等來時隨從人員親王准帶五十人郡王四十五人貝勒四十人貝子

三十五人。鎮國公、輔國公各三十人。台吉、大臣等各十人。額外者不支食物草料。○六年題准。外藩王貝勒貝子公台吉大臣等年節來朝。限於十二月十五日以後。二十五日以前齊至。○八年題准。年節王貝勒貝子公等令分兩班。循環來朝。○十年題准。外藩王等來時。親王及隨從人馬十五匹。郡王及從人馬十匹。貝勒及從人馬八匹。貝子、固倫額駙等及從人馬六匹。公和碩額駙、多羅額駙等及從人馬四匹。公主之子及從人馬三匹。台吉等及從人馬二匹。若台

吉等隨其王貝勒來者。止許本身馬一匹。固倫公主視親王。郡主視郡王。縣主視貝勒。郡君視貝子。縣君視公。都統精奇尼哈番以下。拖沙喇哈番以上。各本身馬一匹。俱行文戶部支給草料。此外馬駝交禮部飼養。○又題准。外藩親王在內親王下。郡王在內郡王下。貝勒在內貝勒下。貝子在內貝子下。公在內公下。接坐如在一處。或分左右翼。各照爵次坐。○十四年題准。外藩固倫公主親王以下。縣君公以上。或以朝貢。或以嫁娶。及探親等事欲來者。俱報院請

旨。不許私來。○十五年。題准。外藩王貝勒貝子公等已故。其承襲之子。年未至十八。免其年節來朝。至十八歲。始令入班。○十六年。題准。台吉等有願入內隨侍者。本院具題。交與侍衛內大臣。○十八年。題准。公主郡主等。與額駙同來。隨從人員。照來數。俱支給食物草料。若額駙等自來。固倫額駙四十人。和碩額駙三十人。多羅額駙公主之子二十人。固山額駙十五人。餘人不准支給食物草料。○又題准。年節來朝。或進雜貢。或會集坐次。一二等台吉後。精奇尼哈番。其次爲

三等台吉。又其次爲都統。又其次爲四等台吉。副都統。又其次爲叅領。佐領。其阿思哈尼哈番以下。拖沙拉哈番以上。各照品級。分別敘坐。○康熙元年。題准。每年元旦。令歸化城土默特二都統。輪一人來朝。四副都統。輪流同來。○五年。諭。一二等台吉。坐於內大臣之下。○二十六年。題准。科爾沁十旗王以下。台吉等以上。請

安進貢。今年停其在。

皇城內撥房。安頓於會同館內。○又議定。外藩蒙古王貝子公等。祭祀不齋戒。朝會不齊集者。罰

俸六個月。○二十九年。覆准。喀爾喀。土謝圖汗之子。坐貝勒下。車臣汗之弟。坐公下。餘台吉。坐內大臣下。著爲例。○三十三年。覆准。內外館居住蒙古賓客。原派理藩院。光祿寺官員筆帖式各二員。驗看。給發各物。戶部。禮部。工部。止派官員筆帖式各一員。以一人兩處驗給。實難周徧。嗣後戶部。工部。加派旗員筆帖式各二員。分行內外館。遇賓客到日。各項應給之物。照數速發。所給草束。照穀草七觔之數。若有短少。將專管官員。筆帖式。及承發人等。一併題叅。○又覆准。

外藩王等。隨來兵丁。絡繹不絕。著按各旗台吉。塔布囊。叅領。驍騎校內。揀選一人。爲首領監管。倘有搶掠盜竊事發。一併議處。並行文各扎薩克。嗣後凡無貢物。空身來者。停其給發印文。今來人盈至萬餘。會同館已滿。俱令沿

皇城根居住。派理藩院官員一員巡察。令提督管理。○五十九年。題准。年例朝覲外藩五十旗。定例爲兩班。其喀爾喀扎薩克等。亦經具題爲四班。今將班次。通行曉諭。應來之王貝勒貝子公台吉塔布囊等。令其照常朝集。若有事故。令伊

清會典 卷二百二十一  
協理旗務台吉塔布囊各一員前來。或台吉塔布囊亦有公事及患病等情。卽派遣本旗內大台吉塔布囊各一員。仍將失誤情由。用印文呈明。送部查核。如並無事務。托故不朝者。事發。將該管扎薩克等。一並題叅治罪。○雍正四年。

諭。向來四十九旗王台吉。派爲兩班。來往京城。本家卽有要務。或身抱疾病。亦必前來。交春始回本地。明歲冬季。又復該班。日期旣近。冬寒往返勞苦。深可軫念。伊等內有願請朕安者。當於草青時照常前來。其年例應分爲三班。二年一次。俾伊等得以

休息。



貢獻

國初定外藩蒙古每年四季每旗遣一人來聽事。

○康熙四年題准除公主郡主等外王以下扎

薩克台吉以上以進貢來者不必題請即准其

來○又題准歸化城土默特亦於每年四季各

旗遣一人來聽事○十三年題准年節科爾沁

十旗共進十二九羊一百八隻乳酒一百八瓶

鄂爾多斯六旗吳喇忒三旗共進九九羊八十

一隻乳酒八十一瓶餘二十五旗二旗共進三

九羊二十七隻乳酒二十七瓶由院查收交與

禮部。○又題准。台吉塔布囊等。年老有疾。不能親來。遣使進貢者。准。年壯無疾。遣使者。不准。○二十三年。題准。年節阿霸哈那爾二旗。喀爾喀一旗。共進三九羊二十七隻。乳酒二十七瓶。由院查收。交與禮部。○二十四年。題准。外藩年節進貢。每旗止進羊各一隻。乳酒各一瓶。交與禮部。○二十九年。

諭科爾沁王台吉。並王妃夫人等。所進湯羊。照歷年定例進貢。殊屬太多。嗣後進羊。勿得過二三隻。○四十一年。科爾沁旗分塔布囊等之妻。進貢湯羊。奉

旨。蒙古進羊。亦非容易。嗣後進納

皇太后前者。照常入貢。進於朕前者。著停止。

宴賚

國初定賞外藩王貝勒等俱在理藩院頒給。○順治十一年題准年節來朝外藩王貝勒等賞物皆於

午門外頒給。○十四年題准來朝王等各賞鞍馬一匹。○十八年題准外藩蒙古以私事來者不給賞。止給行糧。○康熙元年題准年節來朝王等俱不賞馬。○九年題准年節來朝歸化城土默特都統等各賞三等漆鞍一副緞七匹茶葉一簍。○十一年題准外藩王貝勒貝子公以事

至京病故者。交與禮部議

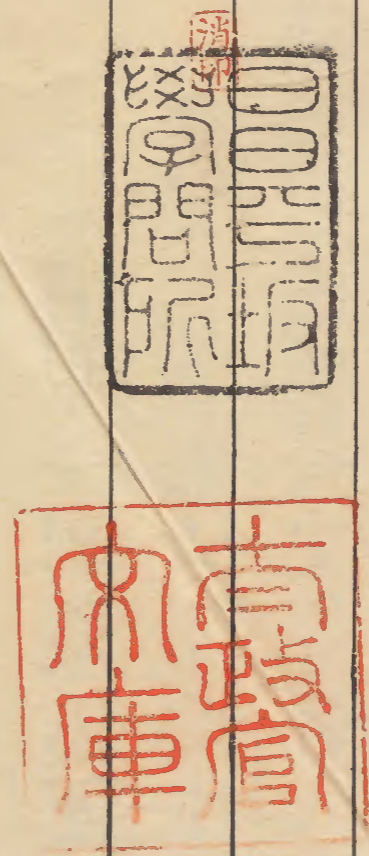
卹。○十三年。題准。賞年節來朝王貝勒貝子公台吉。塔布囊等。親王。雕鞍一副。銀茶桶茶盆各一個。緞三十六疋。茶五篋。郡王。雕鞍一副。銀茶桶一個。緞二十九疋。茶四篋。貝勒。雕鞍一副。銀茶桶一個。緞二十二疋。茶三篋。貝子。漆鞍一副。銀茶盆一個。緞十四疋。茶二篋。鎮國公。輔國公。漆鞍一副。銀茶盆一個。緞十疋。茶二篋。一二等台吉。塔布囊。漆鞍一副。緞七疋。茶一篋。三四等台吉。塔布囊。漆鞍一副。緞五疋。茶一篋。此外科爾沁

土謝圖親王。卓禮克圖親王。達爾漢巴圖魯親王。加賞甲一副。緞八疋。扎薩克圖郡王。加賞銀茶盆一個。緞六疋。○十五年。

諭。令進貢副都統長史等。皆入內賜食。○五十四年。覆准。賞年例來朝王貝勒貝子公台吉塔布囊等。緞疋雕鞍銀桶銀盆茶葉等物。各照價值。給與銀兩。其有加賞。盈甲緞疋者。亦按數加賞銀兩。○又覆准。賞年例來朝喀爾喀親王。視蒙古郡王例。郡王貝勒。視貝子例。貝子。公。台吉。塔布囊等。各視其品級。為差等。所賞緞疋雕鞍銀桶銀

盆茶葉等物。嗣後各照價值。由戶部折給銀兩。  
○又覆准。虎枯諾爾喇藏汗厄魯特鄂爾多斯  
等外藩之人請

安進貢。照伊使品級賞給諸物。交與內務府武備院  
製造。俟起程時賞給。



大清會典卷之二十一

文政三用

