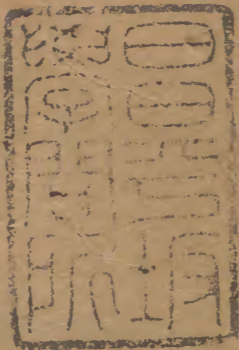


武經七書



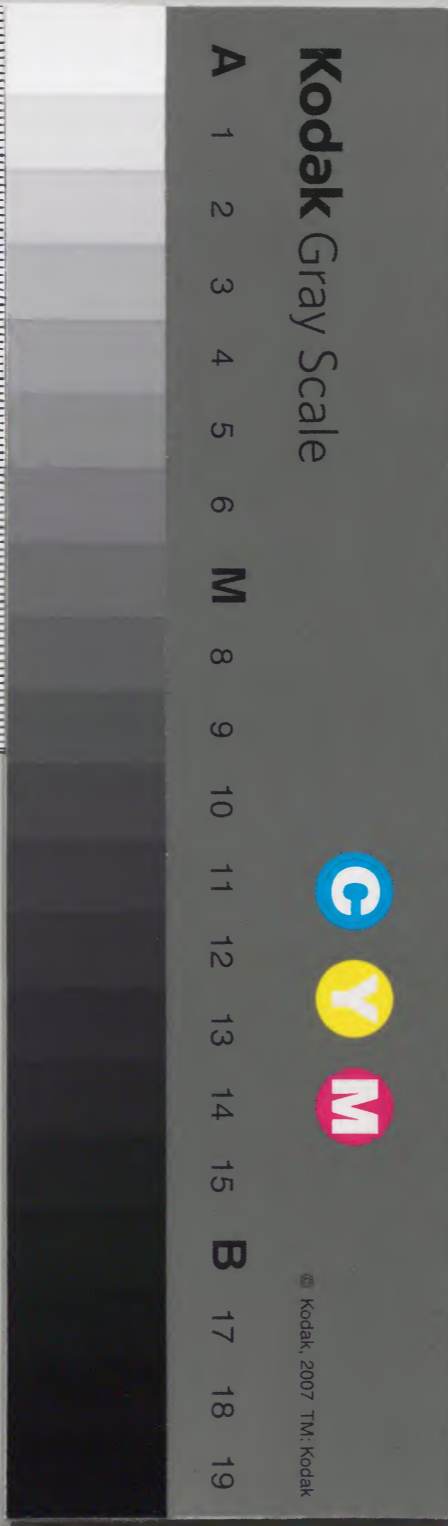
李衛公上

			九	漢
		五	二	書
	七	一	二	類
一	〇	一	二	
四				
冊	架	函	號	類

庫	文	閣	內
九	九		漢
函	五		書
一	二		類
七	四		
架	冊	號	類

四上

內閣文庫	
番號	漢 9522
冊數	14 ( 5 )
函號	299 209



武經七書卷之四 唐太宗李衛公問對卷上

太宗曰高麗數侵新羅朕遣使諭不奉詔將討之如何靖曰探知蓋蘇文自恃知兵謂中國無能討故違命臣請師三萬擒之太宗曰兵少地遙以何術臨之靖曰臣以正兵太宗曰平空八厥時用奇兵今言正兵何也靖曰諸葛亮七擒孟獲無他道也正兵而已矣太宗曰晉馬隆討涼州亦且依八陣圖作偏箱車地廣則用鹿角車營路狹則置四木屋施於車上且戰且前信乎正兵古人所重也靖曰臣討突厥西行數千

里若非正兵安能致遠偏相鹿角兵之大要一則治  
力一則前拒一則束部伍二者迭相為用斯馬隆所  
得古法深矣

太宗曰朕破宋老生初交鋒義師少却朕親以鐵騎  
自南原馳下橫突之老生兵斷後大潰遂擒之此正  
兵乎竒兵乎靖曰陛下天縱聖武非學而能臣按兵  
法自黃帝以來先正而後竒先仁義而後權譎且霍  
邑之戰師以義舉者正也建成墜馬右軍少却者竒  
也太宗曰彼時少却幾敗大事曷謂竒邪靖曰凡兵

以前向為正後却為竒且右軍不却則老生安致之  
來哉法曰利而誘之亂而取之老生不知兵恃勇急  
進不意斷後見擒於陛下此所謂以竒為正也太宗  
曰霍去病暗與孫吳合誠有是夫當右軍之却也高  
祖失色及朕奮擊反為我利孫吳暗合卿實知言太  
宗曰凡兵却皆謂之竒乎靖曰不然夫兵却旗參差  
而不齊鼓大小而不應令喧囂而不一此真敗者也  
非竒也若旗齊鼓應號令如一紛紛紜紜雖退走非  
敗也必有竒也法曰佯北勿追又曰能而示之不能

皆奇之謂也

太宗曰霍邑之戰右軍少氣其天平老生被擒其大  
乎靖曰若非正兵變為奇奇兵變為正則安能勝哉  
故善用兵者奇正在人而已變而神之所以推乎天  
也太宗俛首太宗曰奇正素分之歟臨時制之歟靖  
曰按曹公新書曰已二而敵一則一術為正一術為  
奇已五而敵一則三術為正二術為奇此言大略爾  
唯孫武云戰勢不過奇正奇正之變不可勝窮奇正  
相生如循環之無端孰能窮之斯得之矣安有素分

之邪若士卒未習吾法偏裨未熟吾令則必為之二  
術教戰時各認旗鼓迭相分合故曰分合為變此教  
戰之術爾教閱既成衆知吾法然後如驅群羊由將  
所指孰非奇正之別哉孫武所謂形人而我無形此  
乃奇正之趣致是以素分其教閱也臨時制變者不  
可勝窮也太宗曰深乎深乎曹公必知之矣但新書  
所以授諸將而已非奇正本法

太宗曰曹公云奇兵旁擊卿謂若何靖曰臣按曹公  
註孫子曰先出合戰為正後出為奇此與旁擊之說

唐太宗本傳卷之四  
異焉臣愚謂大衆所合爲正將所自出爲奇鳥有先  
後旁擊之拘哉太宗曰言之正使敵視以爲奇吾之  
奇使敵視以爲正斯所謂形人者歟以奇爲正以正  
爲奇變化莫測斯所謂無形者歟靖再拜曰陛下神  
聖迥出古人非臣所及

太宗曰分合爲變者安正安在靖曰善用兵者無不  
正無不奇使敵莫測故以正亦勝奇亦勝三軍之士止  
知其勝莫知其所以勝非變而能通安能至是哉分  
合所出唯孫武能之曰六起而下莫可及焉太宗曰吳

術若何靖曰臣請略言之魏武侯問吳起兩軍相向  
起曰使賤而勇者前擊鋒始交而北北而勿罰觀敵  
進取一坐一起奔北不追則敵有謀矣若悉衆追北  
行止縱橫此敵人不才擊之勿疑臣謂吳術大率多  
類此非孫武所謂以正合也太宗曰卿舅韓擒武嘗  
言卿可與論孫吳亦奇正之謂乎靖曰擒武安知奇  
正之極但以奇爲奇以正爲正爾曾未知奇正相變  
循環無窮者也太宗曰古人臨陳出奇攻人不意斯  
亦相變之法乎靖曰前代戰鬪多是以小術而勝無

術以片善而勝無善斯安足以論兵法也若謝玄之破苻堅非謝玄之善也蓋苻堅之不善也太宗顧侍臣檢謝玄傳閱之曰苻堅甚處是不善靖曰臣觀苻堅載記曰秦諸軍皆潰敗唯慕容垂一軍獨全堅以千餘騎赴之垂子寶勸垂殺堅不果此有以見秦軍之亂慕容垂獨全蓋堅為垂所陷明矣夫為人所陷而欲勝敵不亦難乎臣故曰無術焉苻堅之類是也太宗曰孫子謂多筭勝少筭有以知少筭勝無筭凡事皆然太宗曰黃帝兵法世傳握奇文或謂為握機

8

文何謂也靖曰奇音機故或傳為機其義則一考其辭云四為正四為奇餘奇為握機奇餘零也因此音機臣愚謂兵無不是機安在乎握而言也當為餘奇則是矣正兵受之於君奇兵將所自出法曰令素行以教其民者則民服此受之於君者也又曰兵不豫言君命有所不受此將所自出者也凡將正而無奇則守將也奇而無正則鬪將也奇正皆得國之輔也是故握機握奇本無二法在學者兼通而已

太宗曰陳數有九中心零者大將握之四面八向皆

唐太宗李衛公問對 武經十書 五  
取準焉。陳間容陳隊間容隊。以前為後，以後為前進。  
無速奔退，無遽走四頭八尾。胸處為首，敵衝其中，兩  
頭皆救，數起為五，而終於八。此何謂也？靖曰：諸葛亮  
以石縱橫布為八行方陳之法，即此圖也。臣嘗教閱  
必先此陳，世所傳握機文蓋符其粗也。

太宗曰：天地風雲龍虎鳥蛇，此八陳何義也？靖曰：傳  
之者誤也。古人秘藏此法，故詭訛設八名，爾八陳本一  
也，分為八焉。若天地者，本乎始，供號風雲者，本乎藩名。  
龍虎鳥蛇者，本乎隊伍之別。後世誤傳，詭設物象，何

8

止八而已乎？太宗曰：數起於五，而終於八，則非設象  
實古制也。卿試陳之。靖曰：臣按黃帝始立井之法，因  
以制兵，故井分四道，八家處之。其形井字，開方九焉。  
五為陳法，四為閑地。此所謂數起於五也。虛其中，大  
將居之，環其四面，諸部連繞。此所謂終於八也。及乎  
變化制敵，則紛紛紜紜，闐亂而法不亂，渾渾沌沌，形  
圓而勢不散。此所謂散而成八，復而為一者也。太宗  
曰：深乎！黃帝之制兵也。後世雖有天智神謀，莫能出  
其闔闔。降此孰有繼之者乎？靖曰：周之始興，則太公

實繕其法始於岐都以建井畝戎車三百輛虎賁三千人以立軍制六步七步六伐七伐以教戰法陳師牧野太公以百夫致師以成武功以四萬五千人勝紂七十萬衆周司馬法本太公者也太公既沒齊人得其遺法至桓公霸天下任管仲復修太公法謂之節制之師諸侯畢服太宗曰儒者多言管仲霸臣而已殊不知兵法乃本於王制也諸葛亮王佐之才自比管樂以此知管仲亦王佐也但周衰時王不能用故假齊興師爾靖再拜曰陛下神聖知人如此老臣

8

雖死無媿昔賢也臣請言管仲制齊之法三分齊國以爲三軍五家爲軌故五人爲伍十軌爲里故五十人爲小戎四里爲連故二百人爲卒十連爲鄉故二千人爲旅五鄉一師故萬人爲軍亦由司馬法一師五旅一旅五卒之義焉其實皆得太公之遺法太宗曰司馬法人言穰苴所述是歟否也靖曰按史記穰苴傳齊景公時穰苴善用兵敗燕晉之師景公尊爲司馬之官由是稱司馬穰苴子孫號司馬氏至齊威王追論古司馬法又述穰苴所學遂有司馬穰苴書



數十篇今世所傳兵家者流又分權謀形勢陰陽技  
巧四種皆出司馬法也太宗曰漢張良韓信序次兵  
法凡百八十二家刪取要用定著三十五家今失其  
傳何也靖曰張良所學太公六韜三略是也韓信所  
學穰苴孫武是也然大體不出三門四種而已太宗  
曰何謂三門靖曰臣按太公謀八十一篇所謂陰謀  
不可以言窮太公言七十一篇不可以兵窮太公八  
十五篇不可以財窮此三門也太宗曰何謂四種靖  
曰漢任宏所論是也凡兵家流權謀為一種形勢為

一種及陰陽技巧二種此四種也

太宗曰司馬法首序蒐狩何也靖曰順其時而要之  
以神重其事也周禮最為大政成有岐陽之蒐康有  
艸官之朝穆有塗山之會此天子之事也及周衰齊  
桓有召陵之師晉文有踐土之盟此諸侯奉行天子  
之事也其實用九伐之法以威不恪假之以朝會因  
之以巡狩訓之以甲兵言無事兵不妄舉必於農隙  
不忘武備也故首序蒐狩不其深乎  
太宗曰春秋楚子二廣之法云百官象物而動軍政

不戒而備此亦得周制歟靖曰按左氏說楚子乘廣三十乘廣有一卒卒偏之兩軍行右轅以轅為法故挾轅而戰皆周制也臣謂百人曰卒五十人曰兩此是每車一乘用士百五十人比周制差多爾周一乘步卒七十二人甲士三人以二十五人為一甲凡三甲共七十五人楚山澤之國車少而人多分為三隊則與周制同矣

太宗曰春秋荀吳伐狄毀車為行亦正兵歟奇兵歟靖曰荀吳用車法爾雖舍車而法在其中焉一為左角一為右角一為前拒分為三隊此一乘法也千萬乘皆然臣按曹公新書云攻車七十五人前拒一隊左右角二隊守車一隊炊子十人守裝五人廐養五人樵汲五人共二十五人攻守二乘凡百人興兵十萬用車千乘輕車二千此大率荀吳之舊法也又觀漢魏之間軍制五車為隊僕射一人十車為師率長一人凡車千乘將吏二人多多倣此臣以今法參用之則跳盪騎兵也戰鋒隊步騎相半半也駐隊兼車乘而出也臣西討突厥越險數千里此制未嘗敢易

唐太宗本傳卷之四 正統十書 九  
蓋古法節制信可重也

太宗幸靈州回召靖賜坐曰朕命道宗及阿史那社爾等討薛延陀而鐵勒諸部乞置漢官朕皆從其請延陀西走恐爲後患故遣李勣討之今北荒悉平然諸部番漢雜處以何道經久使得兩全安之靖曰陛下勅自突厥至回紇部落凡置驛六十六處以通斥候斯已得策矣然臣愚以謂漢戎宜自爲一法番落宜自爲一法教習各異勿使混同或遇寇至則密勅主將臨時變號易服出奇擊之太宗曰何道也靖曰

8

此所謂多方以誤之之術也番而示之漢漢而示之番彼不知番漢之別則莫能測我攻守之計矣善用兵者先爲不可測則敵乖其所之也太宗曰正合朕意卿可密教邊將只以此番漢便見奇正之法矣靖再拜曰聖慮天縱聞一知十臣安能極其說哉

太宗曰諸葛亮言有制之兵無能之將不可敗也無制之兵有能之將不可勝也朕疑此談非極致之論靖曰武侯有所激云爾臣按孫子曰教習不明吏卒無常陳兵縱橫曰亂自古亂軍引勝不可勝紀夫教

道不明者言教閱無古法也吏卒無常者言將臣權  
任無久職也亂軍引勝者言已自潰散非敵勝之也  
是以武侯言兵卒有制雖庸將未改若兵卒自亂雖  
賢將危之又何疑焉太宗曰教閱之法信不可忽靖  
曰教得其道則士樂為用教不得法雖朝督暮責無  
益於事矣臣所以區區古制皆纂以圖者庶乎成有  
制之兵也太宗曰卿為我擇古陳法悉圖以上  
太宗曰番兵唯勁馬奔衝此奇兵與漢兵為強弩犄  
角此正兵歟靖曰按孫子云善用兵者求之於勢末

8  
責於人故能擇人而任勢夫所謂擇人者各隨番漢  
所長而戰也番長於馬馬利乎速鬪漢長於弩弩利  
乎緩戰此自然各任其勢也然非奇正所分臣前曾  
述番漢必變號易服者奇正相生之法也馬亦有正  
弩亦有奇何常之有哉太宗曰卿更細言其術靖曰  
先形之使敵從之是其術也太宗曰朕悟之矣孫子  
曰形兵之極至於無形又曰因形以措勝於衆衆不  
能知其此之謂乎靖再拜曰深乎陛下聖慮已思過  
半矣

太宗曰近契丹奚皆內屬置松漠饒樂二都督統於  
安北都護朕用薛萬徹如何靖曰萬徹不如阿史那  
社爾及執失思力契苾何力此皆番臣之知兵者也  
臣嘗與之言松漠饒樂山川道路番情逆順遠至于  
西域部落十數種歷歷可信臣教之以陳法無不點  
頭服義望陛下任之勿疑若萬徹則勇而無謀難以  
獨任太宗笑曰番人皆為卿役使古人云以蠻夷攻  
蠻夷中國之勢也卿得之矣

武經七書唐太宗李衛公問對卷上

