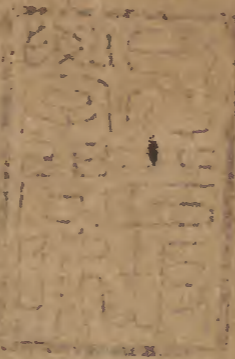


丹鉛總錄

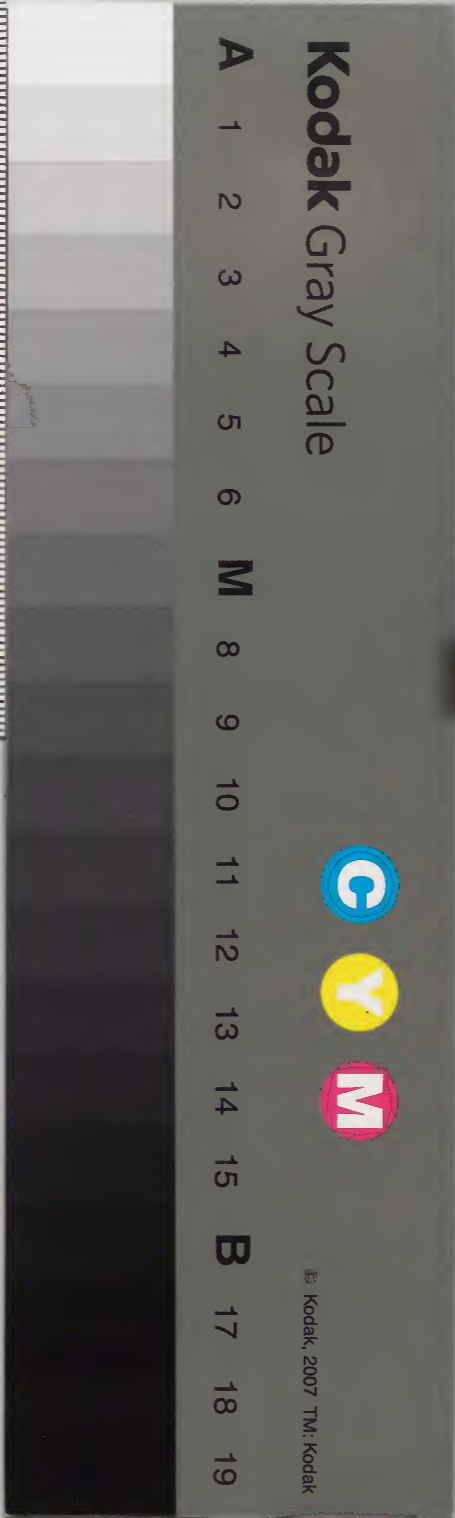
古二之四



漢書門			
類	號	函	架
類	二 一 六 五	函	一 〇

內閣文庫			
漢書	類	號	函
漢書	類	二 一 六 五	一 〇

內閣文庫	
番號	漢 11665
冊數	10 (9)
函號	307 156



丹鉛總錄卷之二十二

淺草文庫

博南山人升菴楊慎用脩著集

滇南心泉梁佐應合校刊

瑣語

心如死灰寂滅也心如宿火寂感也

求生以害仁莊子所謂去義若熱乎殺身以成仁莊子所謂就

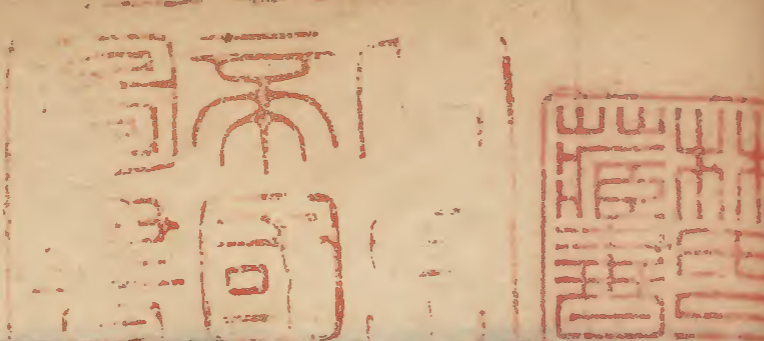
義若渴者平文山云惟其義盡所以仁

坤順乾而施生月巧日而生明

諧臣也顛官也弄兒也媚子也婦女而須纓冠而倡也書戒頑

童遠矣哉

人離而聽之則愚合而聽之則聖書曰庶言同則繹○疇明同



也惰者益之勤者鍾之模範同也不善者怨之善學者庸之
優旃漆城那律瓦衣今日諷諫古云滑稽

虹食墨軍奪即虹飲奎室利主家國 異乎天人之際微矣

養隼而攫鸞鳳畜鴟而搏鸚鵡狄梁吕申兩公一歎 萬世鏡哉

雲糊天月藏明金在鑛火收熒

疾書多塗乙疾行多徒躓○墮景海目也油井水脂也

道者福之極也祥者福之榮也祐者福之胥也慶者福之交也

叶其極衍其榮慎其胥定其交故曰君子受福小人徼福

辛伯曰並后匹敵兩政耦國亂之本也又曰內寵並后外寵二

政嬖子配適大都耦國亂之本也葉公之顧命曰母以嬖御人

疾注后母以嬖御士疾莊士韓非子曰內有疑妻之妾妾有疑

適之子外有疑相之臣臣有疑君之權范無字曰大都疑國大

臣疑主亂之媒也都疑則交爭臣疑則並令禍之深者也故曰

日月暈於外其賊在於內謹避其所憎而禍在其所愛又曰尾

大不掉末大必折

天有常福必祚明德天有常愆必隕明忒

官有假而德無假位有卑而義無

弗順弗敬天下不定志敬而怠人

一樹一獲者穀也一樹十獲者木

明乃哲哲乃明令乃奮奮乃令奮盛

而後吐鳥巢之旅先笑而後號始嗚

有初鮮克有終

令落也鳥巢之交初驩

化萃變茅詩曰靡不

握而不見于手含而不見于口無翼而飛無脛而走其味之利
乎照乘晒于隣探領粉于津寶者殃國剖者災身害亦弘哉
文質不同寬猛殊庸循環從朔擇善而從逸詩曰九變復貫知
言之選

性與情相表裏形與氣相首尾

同由謂之道同得謂之德同善謂之性同靈謂之心

天地之數始于一終于十聖人虛二以畫八卦八者偶之方也
虛一以叙九疇九者奇之圓也卦以偶為用故有應則吉疇以
奇為用故有對則凶

平準書譏橫歛之臣也貨殖傳譏好貨之君也太史公之旨千
載而下有趙汭知之懿哉

蒼蔚朝齊國風唏蒹葭盈墨垂騷悲

當遜戒尾當集貴翔兩夜包書重陰偶陽

周公不以夜行而慙影顏回不以夜浴而改容故曰不為昭昭
伸節不為冥冥隨行

非其地而樹之不生也非其人而語之弗聽也非其人如聚聾
而鼓之得其人如聚沙而雨之微子所以歎蓬飛仲尼所以感
桑落也

君子蘊義生風小人蘊利生孽

榮辱卿之祿曷其沒矣鯁驕君之餌局其止矣易口舍爾靈龜
觀我朶頤

以水濟水吾何以知其吉也以錦緣錦吾何以知其綺也是故

渭以涇濁玉以礫貞輔以拂顛善以否形垂橐而往糶載而歸
師學之益乎被褐而入衣錦而出友問之力乎故曰乎化之翼
飛之

六欲皆得其宜全生也六欲方得其宜虧生也六欲莫得其宜
迫生也

憎淫之音出則滔湯之心感矣感則百邪叢辟產矣狂魄者形
性相離也落魄者身世不羈也

魄音拓

伯樂相馬所見無非馬庖丁解牛所見無非牛故曰至誠之不
盡爲魚之不察精義之不致龍蠖之不知外典曰子知格物矣
未知格物也

科雉隨兇強則暴憐赤子非科雉乎黔首非隨兇乎

天斟萬物聖人庶焉天酌羣言聖人施焉

舜欲旗古今而不成足以成帝矣禹欲帝而不成既足以正殊
俗矣湯欲繼禹而不成既足以服四荒矣武王欲及成湯而不
成既足以王矣五伯欲繼三王而不成既足以爲諸侯長矣又
曰欲爲五帝而不成者三王是也欲爲三王而不成者五伯是
也欲爲五伯而不成者六國是也欲爲六國而不成者七六國
是也故曰學乎其上僅得其中學乎其中斯爲下矣

矜莊殊序也肅邑殊處也嚔啞殊時也嚴和殊宜也故逸禮曰
聖王師至則清朝而侍反至則清殿而侍樂燕樂則左右侍御
從開北房從薰服之樂從容澤燕則斯役從故曰一弛一張文
武之道也

見睫者不若身歷膝口者不若目擊

燔黍大烹之濫觴也土鼓雲門之奉石也

一人之心即天地之心一物之理即萬物之理一日之運即一歲之運故曰不出戶知天下不窺牖見天道

因物之性直也成物之形方也既直且方大在其中矣故曰直方大六則直而不絞方而不剝

啓口容聲皆至德步武履影皆懿則故曰口無擇言身無擇行于霄蔽日巨木也求尺寸之材必後於椽杙故曰大器晚成龍

吟虎嘯希聲也尚頰舌之感必下於蛙黽故曰大音希聲

作器者無良材而有良匠治國者無能臣而有能君勝者所用敗者之基也興國所用亡國之臣也

乾坤與六子並列于八方冢宰與六卿並分于六職綱固在綱之中首豈出身之外哉書曰若網在綱易曰元者體之長也

天之兩戒地之二條實相應也

天效以景地效以響律也天有五音所以司日地有六律所以司辰

產昆侖者難為玉植鄧林者難為木觀於海者難為水遊聖門者難為言

歐陽公之文粹如金玉蘇公之文浩如江河歐之模寫事情使人宛然如見蘇之開陳治道使人惻然動心皆前無古人矣至于老泉之文侈能盡之約遠能見之近大能使之微小能使之著煩能不亂肆能不流其雄壯俊偉若决江河而下也其輝光

明著若引星辰而上也若求其侶在孟荀之間史漢之上不可
以文人論也

昔人稱歐陽公文曰其積於中者浩如江河之停蓄其發於外
者爛如日星之輝光其清音幽韻淒如飄風急雨之驟至其雄
詞閱辯快如輕車駿馬之奔馳有似其人有味其言矣又謂學
之不成必無精彩蓋論人欲盡學師舍短之說也

良玉不琢素以為絢質斯貴矣王有圭璋素有藻績文可遺乎
李翱云滅情以復性不若王弼云性其情久行其正也李雜乎
禪王恊于易

日與天會而有氣盈即曆書所謂大餘五小餘八也月與日會
而有朔虛即曆書所謂大餘五十四小餘三百四十八也失餘
日也小餘分也五歲再閏而無餘日十九歲七閏而無餘分曆
書所謂無大餘無小餘也

剖析性理之精微則日精月明窮詰邪說之隱遯則神搜霆擊
其感激忠義發明離騷則苦雨淒風之變態其泛應人事游戲
翰墨則行雲流水之自然其紫陽朱子之文乎或謂文與道為
二學道不脣文專守一藝而不復旁通他書掇拾腐說而不能
自遣一辭反使記誦者嗤其陋詞華者笑其拙此則嘉定以後
朱門末學之蔽未有能救之者也荀子曰禹行而舜趨是子張
氏之賤儒也嗛然而終日不言是子夏氏之賤儒也故曰枝必
類本響必報聲此善學者也傳言失指圖影失形不善學者也
故曰善歌者使人繼其聲善學者使人繼其志

槃水惟危清水惟微勿澆勿濁乃燭須眉

情不自情因性而情性不自明由情以明習之復性書此言粹矣

天下有貴人無貴族有賢人無賢族

林生于天不係乎地禹貢紀山川而不紀風俗風俗由乎上之教也紀物產而不紀人才人才由乎下之化也

以鄉原竊相位胡廣也以鄉原竊天位王莽也

道不苟同于人跡不苟異于俗

鳶肩羔膝蠅營狗苟小人禽態乎烟視媚行影附響承小人婦態乎

莊周李白神於文者也非工于文者所及也文非至工則不可

為神然神非工之所可至也

人鬼者幽明之故也死生者始終之說也明乎明之故人焉度哉人焉度哉明乎幽之故神焉度哉神焉度哉故曰未能事人焉能事鬼知始之原其生也若浮而順矣知終之及其死也若休而安矣故曰未知生焉知死總其所以垂鼓之於一響成其所以變混之於一象至人哉

天形正圓如虛毬地形正方如博骰

君子之中庸不偏不易以為道也君子而時中隨時變易以從道也

為文而欲一世之人好吾悲其為文為文而欲一世之人不好吾悲其為人幻清之格言吾黨之炯戒乎紛華逐欲而生純朴

從物而死

杳冥罔象卓爾之障也接構心聞浩然之冠也

衆流既分其源則散衆情既出其性則毅

六欲興而真靈缺矣五綦熾而冲和喪矣缺其能圓乎喪其能

融乎圓融殞而天闕至矣

牛馬者家畜也縱之捫牧則悍鷹鷂者野鳥也一為繫絆則馴

此收放心之說也

命也者動而有生有成焉性也者靜而無染無著焉心腎相去

八寸四分天地相去八萬四千里人肖天地也

水者五行之首也萬物之宗也浮天而載地也載形而浮氣也

始天地而終天地也七十二候始于東風解凍終於水澤復堅

天地之始終亦若是而已矣

序卦輪衍之義也雜卦反對之義也

人生四十九日而七魄全其死四十九日而七魄散水火交爭

鼎在其間兩國交兵使在其間

火發外明者薪之盡也神知外見者朴之散也故曰聖人以此

洗心退藏于密

出則元亨處則利貞貞元者出處之則也默則立象語則成爻

爻象者語默之檢也

君子立教之不隱也如影矣受命之不諱也如響矣禮以考敬

樂以敦和射以平志御以和心書以綴事數以理煩比身藝而禮

中容樂中聲射中鵠御中執書中文數中筭皆游也

中容樂中聲射中鵠御中執書中文數中筭皆游也

惟情合性敷落之教之說乎誠情合性旁行之教之說乎觀乎
彼所見則殊異乎吾所聞則一

水涵太一之中精潤百物而行乎地中風涵太玄之中精動百
物而行乎天上

舉日章則行書月章則行夜龍章行水虎章行林鳥章行阪蛇
章行澤猩猩章行陸狼章行山易曰來章書曰乎章詩曰緩章章
物也

章者明也總義包體所以明情也句者局也聯字分疆所以局
言也

五帝之前無傳人五帝之中無傳政故孔子贊易黜八索斥書
汰三墳傳信不傳疑愛道不愛奇也

華騶有千里之足造父有千里之手遇也小駟而獲晉惠長纏
而累東野不過哉

至音不合衆聽故伯牙絕絃至寶不同衆好故卞和泣血

俎豆廢而楮燎盛社樹圯而叢祠植祝嘏置而歌舞用後世之
淫祀其非古與冠裳而宵貌之幃帳而匹偶之瀆甚矣不可方
物孰是愈焉

淡所見而其所聞責其耳而賤其目榮古陋今黨往讎來日進
前而不御遙聞聲而相思書曰凡人未見聖若不克見聖既見
聖若不克由聖

霧滄而蟹敷枯露下而蚊喙拆月虛而魚腦減星實而豕膚粟
管子文錦也雖醜登廟子產練染也美而不尊

情厭性陰乘陽未逆本人詭天

綏如安裘晏如獲梓靜而極也行以菜齋趨以肆夏動而則也
聖人爲天口賢人爲聖譯

道以器寓人與天期故雷霆之聲可以鼓鍾寫風雨之變可以
音律知

榮啓期一彈而孔子三日樂鄒忌子一微而威王終日悲進乎
道者枝已未感在心者物已微

厲利劍者必以鈍砥擊堅錘者必以濡木書削紙者必以弱翰
輔強較者必以弱輻

大寶無爲而首物太極不動而構天瑟不鳴而二十五弦各以
其聲應軸不運而三十二輻各以其力旋萬事紛純易之屬狗

萬物形色神之糟粕

舜戒禹曰隣哉臣哉言慎所近也周公戒成王曰其朋其朋言
慎所與也

設兵而後出帷稱警而後踐墀張弧而後登輿清道而後奉引
遮迺而後轉轂靜室而後息駕故曰終日行不離輜重

物不精不爲神數不妙不爲術離朱不能說其目公輸不能說
其手

約法設而漢隆玄言流而晉滅

霸國無貧主強將無弱兵

庖有肥肉廐有肥馬民有饑色野有餓莩孟子語齊宣王也柱
梁衣繡士民無褐侏儒有餘酒而死士無克糞各祀語豈文公也

古人祭以肺為重食良牲以肩為重

怒則氣上喜則氣緩悲則氣消恐則氣下寒則氣收火則氣泄
驚則氣亂勞則氣耗思則氣結善養氣則無是矣

劉歆曰春宮秋律百卉必凋秋宮春律萬物必勞夏宮冬律雨
雪必降冬宮夏律雷必發聲

郭忠恕曰小篆散而八分生八分破而隸書出隸書悖而行書
出行書狂而草書聖

狼望未平冠軍辭宅馬池猶隔雍丘遜邸

嚴挺之寧不作相不見李林甫崔隱甫寧不作相不見牛仙客
漢劉熙作釋名曰常昭作辯釋名漢劉向作說苑唐劉昫作續
說苑

祐術開業淳耀天光重黎其上也象星辰授民事立閏月定四
時羲和其隆也取象金火革命創制治曆明時應天順人湯武
其盛也故以曆象係之革

立秋浚井改火冬至鑽燧改火

仁義起而道德遷禮法興而淳朴散

貴清靜者以席上為腐議東名實者以柱下為誕辭六家之旨
既已巽矣三語之椽強而同之

地將震而樞星直井無景則日陰蝕

醫和曰晝選男德以象穀明宵靜女德以伏蠱應程伊川云接
賢士大夫之時多親宦官宮妾之時少

一人善射百矢決拾一箇負矢百羣皆奔

朽瓜化爲魚陳變化爲蝶

犀有通石有暈珠有光木有屢音文也

髮上生心之餘眉傍生肺之餘須下生腎之餘

鐸穴由於足響膏炷起于多明

漂於衆沫惡利口之覆邦也病於尺喙惡巧言之傷類也

化赤漸乎隣丹爲黔資乎邇墨

賈誼之過秦以諭漢也陸機之辯亡以警晉也

孔子修魯史不肯增闕文漢儒校群經未嘗去本字宋人尚書

則考訂武成毛詩則盡去序說吾未敢以爲然也

律居陰而治陰因地主氣也故曰三命爲律觀情以律曆居陽

而治陰因天主事也故曰五星爲歷觀性以律

也
鍾期死而伯牙之弦絕獲人亡而匠石之斤輟作之難知之難

也
烽火晝燧主夜

中國人衆大秦寶衆月氏馬衆

河北得水爲河塞外得水爲海少而多之也滇雲稱山曰長坡

昔竹名雨曰清露多而少之也

也
寡婦哭城城爲之崩亡士歎市市爲之罷積精曰誠積誠爲精

也
有奇福者必有奇禍有甚美者必有甚惡

投醪飲河旨不及吻而士卒戰氣自五也分囊饗捕其不踰

盜而士卒戰氣自十也

九金分金
卷九
二
鳩鳩以一心養七子君子以一儀養萬物

齊歌曰謳吳歌曰詠楚歌曰些巴歌曰嬀

天有八風噫氣也地有八聽孔竅也

赤色者鳳青色者鸞黃色者鸕紫色者鸞白色者鵠

寧為玉碎毋為瓦全寧為蘭摧蕙折不作蒲芬艾榮寧載于義而死不載于地而生志士烈夫古今一揆乎

行川之水無不盈之科走盤之珠無可留之影故曰神不可測化不可為

明月夜光多逢按劍陽春白雪難為賞音

冰壺不可與夏蟲饗秋月不可與俗士賞

施之則雨潛之則潤坊之則塞吠之則流君子之道譬其如水

乎

臥夕為夙其夕惕乎曰辰為晨其日乾乎造書者深於易矣

華駟不總轡非造父之肆明月不流光非隋侯之掌故曰賢才

出國將昌

王省惟歲卿士惟月師尹惟日喻也天子如堂群臣如陛衆庶

如地亦喻也京邑猶身王畿猶臂四方猶指亦喻也文章蹊徑

遠矣哉

興行隆典整緝禁綱

卵胎不傷麟鳳方至魚鼈咸若龜龍乃遊故戮民則士徙養民

則賢致

玉之在璞抵擲則瓦石追琢則圭璋水之發源壅閼則污泥疏

丹鉛總錄
卷之二十二
澆則川沼

與日同度謂之朔邇一遐三謂之弦衡分天中謂之望光盡體
伏謂之晦同明相併異明相消謂之交蝕

天左舒而起牽牛地右闢而起畢昴

易之象有三地上有水地中生木實象也天在山中風自火出
假象也天下有山可以避矣澤中有火可以革矣意象也

文王明夷則主可知矣仲尼旅人則時可知矣明夷之卦內三
爻周象也外三爻殷象也旅之卦我心不快困于陳蔡之間乎

終以譽命得于桑落之下乎

桑落事見荀子

古人訓詁緩而簡雖數字而同一訓雖一字而兼數用今之
存者爾雅說文而已

章句之病黨枯護朽守缺保殘有不非服鄭之陋無是正左班
之忠故曰依義莫依語師心一不師迹難矣哉

周宣歌澤雁孟子諷野殍其流民乎韓非陳五蠹商君論六蠹
其流士乎安流民易處流士難

龜取生數一三五七九著取成數二四六八十

生法者君也守法者臣也法於法者民也

律呂造夫婦之端宮商合君臣之宜填箎寄伯仲之瑟琴瑟懷
志義之恩舞綴以勸勞逸宮軒以等貴賤故曰成於樂

秦箏多撮琵琶多撥瑟侯多擘柳琴多擊

玉篇起說文棄楷隸易籀學廢

丹鉛總錄卷之二十二終

章句文獻集林語林守越於一必亦非類漢文國辨長五六

丹鉛總錄卷之二十三

孟子曰性也有命焉君子不謂性也命也有性焉君子不謂命也不謂性者所以盡性也不謂命者所以立命也善用之則互相發而交相養不善用之則互相失而交相喪

魚生流水中則背鱗白生止水則背鱗黑

越王金鑄范少伯晉帝圖畫宗少文遙聞聲而相思也秦皇未見韓非則思與之並世不可得既見非則殺之武帝未見相如則思與並世不可得既見相如則擯之日進前而不御也

魏女色豔鄭袖鼻之朝吳忠貞無忌殛之故曰女無美惡士無賢不肖

朱草之莖如鍼紫芝之莖如豆真玉火三日而見性豫章生七

年而辨名知人實難人實難知也故曰禽息之精陰慶鮑叔之
寃默舉難矣哉漆園嘆當世不可莊語楊雄謂後世必有子雲
遠矣哉

禮之心悃懃樂之意歡欣悃懃以玉帛效心歡欣以鍾鼓驗意
不發橫難不得縱說不發苦語不得其對

衆勝寡故水勝火也精勝堅故火勝金也剛勝柔故金勝木也
專勝散故木勝土也實勝虛故土勝水也

禹將受位迅風靡木有其德無其咎也成王信讒大風拔木修
其德免其咎也

三歲一閏天道小備五歲再閏天道大備

鏡以鏡影鏡亦有影兩鏡相鏡影以重影故曰與影競走悲夫

古禮容磬折以爲恭微磬以爲中故坐以微磬之容行以微磬
之容趨以微磬之容跪以微磬之容拜以微磬之容立以微磬
之容磬之中恭也曰磴磴然小人哉磬之末失也語曰恭而無

禮則勞

磬字

鐸以聲自空膏以明自鑠虎豹之文來射猿狄之捷來措直木
先伐其井先竭翠以羽殃身蚌以珠致破以木擊木則拌以水
投水則散以冰投水則沉以塗投塗則陷詩曰載胥及溺

將飛者翼伏將奮者足踟將噬者爪縮將文者且朴孫武云始
如處女敵人開戶後如脫兔敵不及拒范蠡曰見之似好婦奪
之似懼虎故曰時至而應心暇者勝又抗兵相加哀者勝矣夫
惟鴻門之不爭故垓下莫能與之爭

理者太虛之實義數者太虛之定分未形之初因理而有數因數而有象既形之後因象而推數因數以推理

擊其首則尾至擊其尾則首至擊其中則首尾至非蛇說也陣說也取君下駟與彼上駟取君上駟與彼中駟取君中駟與彼下駟非馬說也兵說也

曹伯好田則公孫疆出陳侯好色則儀行父至商辛淫酗則惡來進周厲貪虐則榮夷公起

成康沒而頌聲寢陳靈甬而變風息

張子曰造化之妙則糟粕煨燼無非教也猶莊子云瓦礫粃糲無非道也例是而言東坡深於文者也故嬉笑怒罵皆成文章也張旭深於書者也故歌舞戰鬥皆草書也

秦有誓而書亡宵有頌而詩絕

七十三歲楊雄擬經六十三歲平津對策

文道也詩言也語錄出而文與道判矣詩話出而詩與言離矣

楚騷漢賦晉字唐詩宋詞元曲

樂以忘憂君子也以樂而息亦人也易曰鼓缶而歌詩曰我姑酌彼金罍其忘憂矣太康逆豫漢惠淫樂易曰飲酒濡首詩曰俾晝作夜其怡憂矣

蚩尤五兵李斯篆書苟便於世人其舍諸絲之城也桀之瓦也秦之邊防也隋之漕河也至今賴之故曰善用人者無棄人善用物者無棄物

蛙消龜息熊經鳥申

鬼谷子書有押闔為押音摺押之者開也言也陽也孟子所謂以言銛之也闔之者閉也默也陰也孟子所謂以不言銛之也白虎通諸侯之學曰頰宮半者象璜也今或書作璽營者非宜作璜宮也

詩不入我陳爾雅廟中路曰唐堂途謂之陳戰國策美人克下陳下陳猶下堂也

詩中唐有壁鄭注考工記墻前若今辟祗也分其督旁之修以二分為峻蓋今辟即壁也祗其道也中央為督峻其督所以去水今按督者匠人言督線縫人言督縫醫家言督脉皆訓中也

禮不下庶人謂酬酢之禮也白虎通德論之說勝諸家矣

唐徐浩書張九齡司徒告身多渴筆渴筆枯無墨也在書家為難

智水臨右軍帖末云玄度忽腫至可憂慮疾候自恐難邪史乃稱許玄度服巨勝莫知所終意以為仙去也亦誣矣自古史傳稱仙去者寧非此類邪

張又新煎茶水記粉槍末旗蘇蘭新桂陸羽茶經育華救沸皆奇俊語

樂緯動聲儀曰宮為君君者當寬大容眾故聲弘以舒其和清以柔動脾也商為臣臣者當發明君之號令其聲散以明其和溫以斷動肺也角為民民者當約儉不奢僭差故其聲防以約其和清以靜動肝也徵為事事者君子之切既當急就之其事

當又流亡故其聲貶以疾其和平以功動心也羽為物物者不
齊委聚故其聲散以虛其和斷以散動腎也又曰宮唱而商和
是謂喜太平之樂角從宮是為哀哀國之樂羽從宮往而不返
是謂悲亡國之樂也應相生應即為和不相生應則為亂也
晉世不惟士人語清標玄致而釋子輩語亦復可聽高僧傳所
載是已如鳩摩羅什偈云哀響孤桐上清音徹九天慧濟護寶
淵曰昔謝氏青箱不至不作文章今卿白籥未到判無講理淵
曰殊不知此乃打狗杖耳道實聞蟋蟀曰時聞此聲是代簫管
薛道衡稱則公之文曰屢發新彩其英獨照慧常聞梵唄曰疊
疊溜溜似伏流之吐波又曰却轉弄響飛揚長引聲發喉中唇
口不動又曰以哀婉為入神用響擲為清舉文句則如端夏多
隙無事忽喜又云依義莫依語又云當為心師不師於心又云
籠食詎貴釣餌難嘗又云忘懷去來者朝市一江湖眷情生死
者幽栖猶桎梏又云沙漠織寒長風負雪又云荏衿老帶彈冰
斜埃又早帳風首春席雲阿又云雖淚至之有端固憂來之無
兆使入世說固不能辨也

民不得有百里之譽千里之交漢注引太公陰符語也

樂叶圖徵云日冬至成天文日夏至成地理作陰樂以成天文
作陽樂以成地理陽樂黃鍾陰樂蕤賓也

序例曰凡端應自和帝以上政事多美近於有實故書祥瑞見
于某處自安帝以下王道衰缺容或虛飾故書某處上言也

唐庚曰三桓諷魯作三軍合周禮矣其志乃欲卑公室而奪之

權曹操諷漢復九州合禹貢矣其志乃欲廣冀州而益其地晉
曲沃莊伯用夏正合人統矣其心乃欲自立元姦人欲濟其邪
謀者未嘗不引經術也

阮籍登廣武而歎曰時無英雄使豎子成名豈謂沛公為豎子
乎傷時無劉項也豎子指晉魏間人耳李太白詩沉醉呼豎子
往言非至公亦誤認嗣宗語也東坡詩聊興廣武歎不待雍門
彈

古書解者多失其義遂害于理尚書注怪石之貢以為奇怪之
石若後世靈壁太湖嵌空玲瓏以供戲玩是禹為牛僧孺美元
章也又解禹貢三江之水味別是以聖人為品水闢茶如陸羽
張又新之流也戰國處士謂舜塗廬浚井遭焚坑而不死列女
傳又謂二女實教之是以舜為左慈劉根而二女為李全之婦
劉綱之妻也靜言思之皆可發一笑

爾雅曰坳謂之坳注坳堂隅坳端疏坳者堂角也一名坳又曰
坳名見于經傳者有三禮明堂位及坳出尊崇坳康圭及論語
邦君為兩君之好會右及坳此三者在一兩極之間以土為之非
經所謂也案既夕禮云設于東堂下順脊于坳士冠禮云爵弁
皮弁緇布冠各一匱執以付于南坳南列此經所謂也鄭注云
坳在堂角然則堂之東西角為東坳西南角為西坳故郭云在
堂隅坳端也說文坳屏也坳垣也引詩乘彼坳垣諸經音義坳
古文店字陳祥道禮書曰坳者以土為之記曰及坳出尊語曰
邦君為兩君之好有及坳此及爵之坳也記曰崇坳康圭此奠

王之坫也記又曰士於坫一此度食之坫也士冠禮爵弁皮弁
緇布冠各一執以待於西坫南大射將射工遷于下東坫之東
南士喪禮沐第奠饗于西坫南既禮設於于東堂下南順
齊于坫北堂隅之坫也蓋兩君相見於廟尊於兩楹之間而反
爵之坫出於尊南故曰出尊鄉飲酒是鄉大夫禮尊於房戶間
燕禮燕其臣尊於東楹之西皆無坫特兩君相見尊于兩楹間
有坫管仰之及坫故孔子譏之又於其南爲之崇坫以安玉焉
故曰康韋度食之坫在房堂隅之坫坫在北陳爾雅曰坫謂之
坫郭璞曰坫端也此堂隅之坫也鄉飲鄉射燕禮皆奠爵于
籩則反爵于奠坫特兩君相好之禮也聘禮公受玉于中堂與
東楹之間賓出公側受玉而不康之於坫蓋亦兩君相見之
禮也鄭康成解康爲亢非也按陳氏說坫義爲詳惟失引汲冢
書回阿反坫此外向之坫也

孔叢子載孔子高謂平原君曰重遠公子盛旨漢書孔光傳重
遠大臣王議東坡鼎錯論又重遠其意重難也言難遠其意而
勉從之也近世不達此語以重爲重大之重失之矣

孔穎達云少皞以前天下之號象其德百官之號象其徵顯頊
以來天下之號因其地百官之號因其事

程伊川云詩小序是當時國史作如不作則孔子亦不能知如
大序則非聖人不能作此言可謂公矣朱晦菴卷起千載之下一
以意見必欲力較小序而勝之亦可謂崛強者矣

程明道云五運六氣湏是堯舜時五風十雨方有驗而可行

文選王巾字簡棲作頭陀寺碑者說文通釋以爲王巾音徹朱子易傳屯字象山穿地

史通云史記相如傳其在相如集中子長因錄斯篇即爲列傳劉知幾蓋及見相如集也然文君夜奔事亦不自諱何哉

五福不言貴而言富蓋三代之法貴者始富言富則知貴所謂祿以馭其富也貧言貴賤離而爲四起於後世不能制爵祿之失游氏禮記解云

孔叢子宰我問書云納于大麓烈風雷雨弗迷何謂也孔子曰此言人言之應乎天也堯既得舜歷試諸難使大錄萬機之政是故陰清陽和五星來備風雨冬以其應不有迷錯愆伏明舜之行合于天也此說與注疏合意古相傳如此今以大麓爲山

麓是堯納舜于荒險之地而以狂風霹靂試其命何異于茅山道士之間法哉

胡一桂云昭公乾侯之事與夏王相殺商丘周厲王崩于瑤皆天地間人道非常之大變史墨乃妄引陪貳之說而謂天生季氏以貳魯侯又明言社稷君臣無常奉無常位且妄引詩易以對左氏從而書之其與春秋書公薨乾侯如青天白日不可掩蔽以誅季氏不臣之罪者異矣嗚呼春秋何等時耶功利之習壞爛人心君臣大義漸滅殆盡不惟亂臣賊子如三家者放逐其君爲不知有君而惟季氏之服諸侯不知有君而惟季氏之與史墨不知有君而故言無忌趙簡子不知有君而聽言不辨左氏亦不知有君而載言不擇夫豈如陵谷遷改乃地道之變

而非常雷天大壯乃天道之常初非志變况易乃崇陽抑陰之書雷在天上夫子太象但取其成四陽壯長之卦而曰君子以非禮弗履耳未必如杜氏注所謂君臣易位也史墨不求其義妄引以對可謂誣天矣天但使季氏貳君何常使季氏逐君哉如墨言一歸之天道則公僭王卿僭侯亂臣賊子接迹于世矣綱常安在然則春秋夫子作也易象夫子翼也道一而已請得為易大壯一洗史墨之惡論

杜詩五雲高太甲六月曠搏扶注不解五雲之義嘗觀王勃益州夫子廟碑云帝車南指道七曜于中階華蓋西臨藏五雲于太甲酉陽雜俎謂燕公讀碑自帝車至太甲四句悉不解訪之一公一公言北斗建五七曜在南方有是之祥無位聖人當出

華蓋以下卒不可悉愚謂老杜讀書破萬卷自有所據或入蜀見此碑而用此語也晉天文志華蓋在旁六星曰六甲分陰陽而配節候大甲恐是六甲一星之名然未有攷證以一行之遂於星歷張燕公段柯古之殫見洽聞而猶未知焉姑闕疑以俟博識

涑水曰左氏書荀息之也引詩斯言之玷不可為也荀息有焉杜元凱以為荀息有此詩人重之義非也元凱失左氏之意多矣彼生言而死背之是小人穿窬之行君子所不譏也晉公溺於嬖寵廢立少荀息不能諫正遽以死許之是其言玷於獻公未沒之先而不可抹于已沒之後也左氏之言貶也非褒也

江革罵商臣曰呼後夫漢王怒鄼生曰豎儒幾敗乃公事單固
謂稽康曰老奴汝死自其分樂廣曰誰家生得寧馨兒斯並當
時侮嫚之詞流俗鄙俚之談而世人以為上之二言不失清雅
下之兩句殊為魯朴何哉周漢世遠事已成古魏晉年近言猶
類今已古即謂之文猶今乃驚其質作者乃怯書今語勇效皆
言不亦惑乎

陳壽云蜀無史職故災祥靡聞按黃氣見于梯歸群鳥墮于江
水成都言有景星出益州言無宰相氣若史官不能置此事何
由而書蓋因父受髡辱加茲謗議者也蜀志又稱王崇補東觀
許蓋掌禮儀又郊正為秘書郎廣求益部書籍斯則典校無缺
屬辭有人矣又按後主景耀元年史官奏景星見大赦改元壽
自書之而自戾之何耶

漢末之董承耿紀晉初之諸葛毋丘齊興而有劉康表祭周滅
而有王謙尉迥斯皆破家殉國視死猶生而歷代諸史皆書之
曰逆將何以激揚名教以勸事君者乎古之書事也令賊臣逆
子懼今之書事也使忠臣義士羞若使南董有靈必切齒于九
泉之下矣

太史公之為律書其始不言律而言兵不言兵之用而言兵之偃
及言兵之偃而於漢文帝尤加詳焉可謂知制律之時而達制
律之意也

予觀藝文類聚見東漢婦人徐淑與夫秦嘉兩書又觀玉臺新
詠見其與夫詩皆麗則可誦又考史通稱其勳合禮儀言成規

矩夫死毀形不嫁哀痛傷生可謂才德兼美者也范曄後漢書
作列女傳乃舍淑而取蔡琰何見哉

說文胥解豔也言其肉胥胥解也字訓云蟹之美在足故从足
周禮唐人注青州之蟹胥集韻作蟄音四夜切

王伯厚云嘉量之銘祭侯之辭皆極文章之妙而梓人荀箴之
制文法奇古蓋精於道者燕物物而後能制器莊子所謂梓慶
削木為鑊鑊成見者驚猶鬼神以天合天道與藝俱化豈物物
而雕之哉

古歸藏易今亡惟存六十四卦名而又闕其四與周易不同需
作溥小畜作毒畜大畜作牟畜良作很震作臻升作稱剝作僕
損作員成作誠坎作犖謙作兼惡作遂蠱作蜀解作荔無妄作

毋亡家人作散家人渙作與又有瞿欽規夜分五卦岑霽林禍
馬徒三複名卦不知當周易何卦也

字訓云穀日出之色損日入之色穀字見說文損音柳周禮衣
斐柳之材註柳之為言聚也諸飾之所聚尚書分命和仲度西
曰柳谷故書斐柳作接檀鄭司農云接讀為柳檀讀柳柳者諸
色新聚日將沒其色兼有餘色故云柳谷引之以見柳有諸色
說文《象髮謂之鬢漢書五行志有雲如炎風亂鬢鬢亂髮也
古文作《借作坤字今文作鬢

文選冥火夜火也楚辭懸火今之提燈也六韜雲火施於雲梯
之上者

王逸少在東晉時蓋溫太真蔡謨謝安石一等人也直以抗懷

物外不為人役故功名成就無一可言而其操履識見議論閑
卓當世亦少其比公卿愛其才器頻召不就殷淵源輔政勸使
應命遺之書曰足下出處正與隆替對豈可以一世之存亡必
從足下從容之適逸少報曰吾素志無廊廟王丞相欲內吾誓
不許之手跡猶存由來尚矣不於足下參政而方進退自兒婚
女嫁便懷尚子平之志數與親知言之非一日也及殷侯將北
伐以為必敗貽書止之殷敗後復謀再舉又書曰以區區江左
所啓繇如此天下寒心久矣自寇亂以來處內外之任者疲竭
根本各從所志竟無一功可論一事可紀任其事者豈得辭四
海之責哉若由以前事為未工故復求之於分外宇宙雖廣何
所自容又與會稽王牋曰今雖有可欣之會內火諸已而所憂
乃重於所欣以區區吳越經緯天下十分之九不亡何待願令
者軍皆還保淮瀕根立執刀舉謀之未晚其識慮精深如是其至
恨不見於用耳而為書名所蓋後世但以翰墨稱之藝之為累
大哉

洪容齋作汪莊敏銘詩凡公十句真可與韓公會合聯句相敵
今錄于此其詞曰維天生材萬彙傾竦侯王將相曾是有種公
家江東世繹耕龍桃谿之溪是楮是稔孰丰厥培孰此珪珙公
羈未奮逸駕思駭沈酣春秋暗迪周孔徑策名第稍辭滌滌橫
經湘沅士敬如捧蓬萊方丈佩飾有擘應龍天飛蒼蔚雲滄千
官在序摩厲從史吾俗片言借箸泉湧正冠霜臺過者怵悚端
顏殿尻聲氣不動頭仁東攢巫史呼洵昌言一下恩浹千家獮

鬻孔熾邊戒毛氍媿嬰當位左掣右壅公去當今沸渭混瀕天
威靈耀誰不憤踊逐遷中司西柄是董出關啟旆籌檄倥偬業
業荆襄將懦曰拱投袂電赴如尊乃勇鄧唐蔡陳馳捷系踵佛
狸歸虺民恃不恐爾書賜朝百揆摻摠亞勛贊冊國勢尊鞏督
軍載西寄責采重方規許洛事援秦隴符離罔功奇畫膠拳鈞
樞建使宰席亢寵還臨西州夾道歡擁御未嘗病癖且尪曾
不憇遺使我心憤湘湖高丘草木蔚蒼維水容裔維山龍從矢
其銘詩詞費以冗柰何乎公萬禩母聳

繇粹何君閣道碑洪文惠跋稱其字畫之妙云退筆如塚未易
窺其藩籬蜀士袁夢麒作漢制叢錄亦稱之云在雅州榮經縣
西今不知尚存否也

淮南子云馬龍耳蟲也面可以通氣志猶待教而况成人乎注龍
蟲喻無知龍耳蟲之名甚奇

呂亢守合州命工作蟹圖生十二種一曰蝓蚌二曰撥棹三曰
擁劍四曰彭蠡五曰竭朴六曰沙狗七曰望湖八曰何望九曰
石烟十曰虾江十一曰蘆虎十二曰彭蠡又有黃甲鼃臂蠃蟻
在海中鼃臂島之東此可補蟹譜之遺然蟹譜亦甚略首不引
汲冢書海陽巨蟹其殼專車何邪

尹子環龜脫兔之法謂兵法也孫武子敵人開戶後如脫兔敵
不及拒環龜出司馬用衆篇云歷沛歷汜兼舍環龜謂環陣如
龜也

丹鉛總錄卷之二十三終

凡此皆以取法於此而後入乎其內

丹鉛總錄卷之二十四

嚴助相貝經曰堯昭怒貝斂於塢宮貝斂以貝飾斂也塢宮他書亦未見

唐詩多用雲府字出庾肅之山讚所謂雲霞之府也

盛弘之荊州記天門山角上各生一竹倒垂拂拭謂之天帚

琬液瓊蘇皆古酒名見醉鄉日月

陳蕭鄰詠復裙詩晶晶金沙淨離離寶縫分纖腰非學楚寬帶為思君

昔人謂郭象注莊子乃莊子注郭象耳蓋其襟懷筆力略不相下今觀其注時出俊語與鄭玄之注檀弓亦同而異也洪容齋掌錄檀弓注之奇者於隨筆子愛郭注之奇亦復錄于此如道

選篇注云大鵬之與斥鷃宰官之與御風同為累物耳養生主
注云向息非今息故納養而命續前火非後火故為薪而火傳
又以生死為寤寐以形骸為逆旅又云多賢不可以多君無賢
不可以無君又云通彼而不喪我即所謂惠而不費也又云天
性在天實乃罔又云堯有亢龍之喻舜有卷僂之談周公類之
走狼伸尼比之逸狗又云律呂以聲兼形玄黃以色兼質又云
生之所無以為者分外物也知之所無奈何者命表事也此語
允精可比于荀孟又云草不謝容于春風木不怨凋於秋天李
太白用為詩語而人不知其本于子女也

嚴君平註老子其文奇世多未見如云肝膽為胡越眉目為齊
楚又云生不枉神死不幽志又云天地億萬而道王之衆靈赫
赫而天王之保有穴處而聖人王之羽者翔虛而神鳳王之毛
者蹠實而麒麟王之鱗者水居而神龍王之介者澤處而靈龜
王之百川並流而江海王之又云言為禍匠默為害工進為妖
式退為孽容葺鼎一鬻可知其味也

宋人四六如才非一鶚難居累百之先智異衆徂遂起朝三之
怒水利云刻石立作三犀牛重見離堆之利復陂誰云兩黃鵠
詎煩鴻隙之謠四六中古文也

韓詩外傳載孔子南入楚見阿谷之女而令子貢與之言容齋
已辨其妄子觀孔叢子載平原君問子高曰子之先君南遊乎
阿谷而交辭于漂女信有之乎子高曰阿谷之言出于近世殆
是假其類以行其心之所為也又觀王逸楚辭東方朔土諫云

路室女之方桑兮孔父取以自侍注謂孔子出遊見采桑之女
一心不視嘉其貞信遂取以自侍亦此類矣其妄皆不待辨
樂律五音之外有二變聲曰變宮變徵史又謂之閨宮閨徵閨
即變也

晉庾峻曰秦塞斯路利出一官雖有處士之名而無爵列于朝
者商君謂之六竭韓非謂之五蠹

嘗有人問于蘇文忠公曰公之博洽可學乎曰可吾嘗讀漢書
矣蓋數過而始盡之如治道人物地里官制兵法貨財之類每
一過專求一事不待數過而事事精數矣參伍錯綜八面受敵
沛然應之而莫御焉此言也虞邵菴常舉以教人誠讀書之良
法也

佛寺曰香界亦曰香阜江總詩息舟候香阜悵別在寒林高適
詩香界泯羣有

常處華陽國志云會無縣有元馬河元馬日行千里死于此地
遂埋焉今元馬塚是也縣有元馬祠土人牧馬山下或產駿駒
元馬子也今名元謀土語謂馬為謀

敖陶孫器之評詩曰魏武帝如幽燕老将氣韻沈雄曹子建如
三河少年風流自賞鮑明遠如饑鷹獨出奇矯無前謝康樂如
東海揚帆風日流麗陶彭澤如絳雲在霄舒卷自如王右丞如
秋水芙蓉倚風自笑韋蘇州如園客獨幽暗合音微孟浩然如
洞庭始波木葉微落杜牧之如銅丸走坂駿馬注波白樂天如
山東父老課農桑事事言言皆着實元微之如李龜年說天寶

遺事貌悴而神不傷劉夢得如錢水雕瓊流光自照李太白如
劉安鷄犬遺響白雲覈其歸存恍無定處韓退之如囊沙背水
惟韓信獨能李長吉如武帝食露盤無補多欲孟東野如埋泉
斷劍卧壑寒松張藉如優工行鄉飲醕獻秩如時有詆氣柳子
厚如高秋獨眺霽晚孤吹李義山如百寶流蘇千絲鐵網綺密
懷妍要非適用宋朝蘇東坡如屈注天潢倒連滄海變眩百恠
終歸雄渾歐公如四瑚八璉正可施之宗廟荆公如鄧艾縋兵
入蜀要以險絕為功山谷如陶弘景入官析理談玄而松風之
夢故在梅聖俞如關河放溜瞬息無聲秦少游如時女步春終
傷婉弱后山如九臯獨唳深林孤芳冲寂自妍不求識賞韓子
蒼如黎園按樂排比得倫呂居仁如散聖安禪自能奇逸其他
作者未易殫陳獨唐杜工部如周公制作後世莫能擬議
薛符溪云楚辭悲回風云借光景以往來兮施黃棘之枉策蓋
秦楚嘗盟于黃棘後懷王再會武關遂被執是黃棘之盟楚禍
所始朱子以黃塵荆棘解之繆矣

漢武帝崩後忽見形謂陵令薛平曰我雖失勢猶為汝君奈何
令吏卒上吾陵磨劍乎因不見乃遣吏按陵旁果有方石可以
為礪吏卒常盜磨刀劍霍光欲斬之張安世曰神道茫昧不宜
為法故阮公詠懷詩曰失勢在須臾帶劍上吾丘漢武故事

抱朴子曰古詩今賦麗則不同俱論宮室而奚斯路寢之頌何
如王生之賦靈光乎同說游獵而叔田盧令之詩何如相如之
言上林乎並羨祭祀而清廟雲漢之辭何如郭璞南郊之艷乎

等稱征伐而出車六月何如陳琳武庫之壯乎

于寶周禮注曰言司者總其領司會言師者訓其徒甸師言職

者主其業職內言衡者平其政虞衡言掌者主其事掌合言氏

者世其官師氏言人者終其身庖人不氏不人權其材也宮正

內外饗食之屬

魏何昌曰先王制法建官授任則置副佐陳師命將則立監貳

宣命遣使則設介副當難則權足相濟隕缺則才足相代韓信

伐趙張耳為貳馬援討越劉隆副車

宋乾道二年定中興十三處戰功張俊明州吳玠和尚原饒風

嶺殺金平韓世忠大儀劉錡順昌張子蓋海州李寶海道邵宏

淵正月浦橋虞允文采石李道光化次湖劉錡阜角林王宣及

靖確山凡十三而不及岳武穆蓋秦檜之黨猶存掩之也

宋乾德中牂牁入貢召見詢問地理風俗令作本國歌舞一人

吹瓢笙名曰水曲即今蘆笙也予在大理見之嘗作蘆笙吟五

解其辭云蘆笙吟蘆笙吟可憐一寸匏能括四海音蘆笙吟

蘆笙吟可憐一節蘆能通四海心昔我聞蘆笙乃在盤江河

河邊眺月歌令人玄鬢蟠今我聞蘆笙乃在開南橋短歌和

長謹從夕至清朝悲亦不在聲歡亦不在聲音聲與今聲不

是兩蘆笙五

管子曰攻堅則軻乘瑕則神唐憲宗平藩鎮張弘靖以為先

淮蔡而後恒冀周世宗欲平天下王朴以為先江南而後河東

劉季莊曰自古守淮莫難于謝玄又莫難于楊行密謝玄以八

千人當符堅九十萬之衆清口之後場行密以三萬當朱全忠八州之師衆寡殊絕而卒以勝者范淮以拒敵而不延敵以入淮也

六書合體爲字上下左右可以相易如秋之與秌肅之與酬相易而音義同惟重束爲棗並束爲棘日乘千爲旱干從日爲肝此則不可易又不知何說也

抱朴子曰八卦生鷹隼之所被六甲出靈龜之所負說者謂鷹隼之羽文亦有八卦之象未驗無以知其然否也

後漢禮儀志清明騎士傳火唐詩日暮漢宮傳蠟燭又魚鑰清晨散九門天街一騎走紅塵則其制古矣廢之當自胡元入主中國時也

北堂書抄載東方朔與公孫弘書云同類之遊不以遠近爲故士大夫相知何必以撫塵而遊垂髮齊年偃伏以日數哉撫塵謂童子之戲若佛書所謂聚沙也

知梵志翻着鞭法則可以作文知九方臯相馬法則可以觀人文章

吹臺即繁臺本師曠吹臺梁孝王增築班史稱平臺唐稱吹臺又曰謝惠連嘗爲雪賦又名雪臺

唐宋務光諫疏云比見坊邑相率爲渾脫隊駿馬胡服名曰蘇莫遮渾脫隊即所謂公孫大娘渾脫舞也蘇莫遮胡帽今曲名有之

段國沙州記吐谷渾於河上作橋謂之河厲長一百五十步勾

開金錄 卷十四
欄甚嚴飾勾欄之名始見此王建宮詞風簾水殿壓芙蓉四面
勾欄在水中李義山詩簾輕幕重金勾欄李長吉詩蟪蛄吊月
鈎闌下字又作鈎宋世以來名教坊曰勾欄

唐詩春寒側側掩重門王介甫側側輕寒剪剪風許奕小詞玉
樓十二春寒側側呂聖求詞寒側側斜雨側側寒字詞人相承用之不
知所出大意側不正也側寒字甚新特拈出之

魏鶴山云吾鄉觀物張先生行成文饒頗得易數之詳有通變
經世述衍翼玄通靈等凡七書而大意謂理者太虛之實義數
者太虛之定分未形之初因理而有數因數而有象既形之後
因象以推數因數以知理今不可論理而遺數也其書惜不傳
而世亦罕知其人矣

文選載木玄虛海賦似非全文南史稱張融海賦勝玄虛惜今
不傳北堂書抄載其略如湍轉則日月似驚浪動則星河如覆
信為奇也

呂不常月令自東風解凍至水澤復堅後魏始入曆為七十二
候其所載與夏小正淮南時則訓管子與汲冢書互有出入朱
文公作儀禮經傳解備引之子又見王冰注素問亦引呂令七
十二候與今世行呂氏春秋及曆中所載不同如桃始華為小
桃華雷乃發聲下有芍藥榮田鼠化為鴛鴦下有牡丹華王瓜生
作赤箭生苦菜秀作吳葵華麥秋至作小暑至半夏生下有木
槿榮蟄蟲始蟄下有景大華惟易通卦驗亦載節候而其書今
亡類書所引若條風至而楊柳津景風至而博勞鳴蝦蟇無聲

涼風至而鶴鳴闐闐風至而蜻蛉吟日至而泉躍泉躍即水泉動也可考古今節候之異因備錄于此

其書玉衡构建天之綱也日月初躔星之紀也今名北斗爲天綱本此予嘗與客夜坐客指北斗曰此天綱星非北斗也予因笑曰昔人謂文選只有班孟堅文無班固文觀子之言信矣其人亦不悟

宋太祖曰夏后治水但言導河至海隨山濬川未聞力制湍江廣營高岸自戰國專利堙塞故道以小防大以私害公九河之制遂隳歷代之惠弗弭神宗曰後世以事治水故常有礙以道治水無違其性可也如能順水所向遷徙城邑以避之復有何患雖禹復生不過如此歐陽脩曰開河如放火又曰避高就下

水之本性河流已棄之道自古難復文彥博曰河不出於東則出於西利害一也今發夫脩治徙東從西何利之有自古治河之說多矣若宋二帝之見二臣之言可爲百世法

輟耕錄載俞豹論諸葛孔明忠于玄德而非忠於漢獻以漢獻尚在而玄德之立爲不當也此說謬矣習鑿齒曰惠公朝秦而子圉以立更始猶存而先武舉號先主合議討 是宜速尊以奉大統氏欣反正出覩舊物可謂識時之卓見豹蓋亦未嘗見此論也寡陋不學如此不自知而輕議大君子真可惡也陶九成取之亦輕薄子哉

諸葛恪與陸遜書曰以道望人則難以人望人則易張子厚云以衆人望人則易從其言本此

南史何點不入城府而性率到好狎人物時人重其通號曰游俠處士然觀豫章王嶷命駕造點點從後門遁去竟陵王子良曰豫章王尚望塵不及吾當望岫息心則亦甚介矣

何恢有妓張耀華美而有寵阮佃夫頻求之恢曰恢可得此人不可得也佃夫曰惜指失掌邪遂諷有司以公事彈恢此亦與綠珠事相類

杜詩啣盃樂聖稱避賢用李適之避賢初罷相樂聖且啣盃句也今本作世賢非更取揪花媚遠天今本作揪花非揪花色綠與葉無辨不可言媚

說文重束為棗並束為棘洪邁曰棘與棗類棘之字兩束相並棗之字兩束相承沈括曰棗棘皆有刺棗獨生尚而少橫枝棘

列主卑而成林以此為別其文皆從束束音刺木芒刺也束而相戴立生者棗也束而相比橫生者棘也不識二物觀文可辨古人制字之妙義如此孔子曰牛羊之字以形舉也又曰視犬之字如畫狗也棗棘一字亦何異於畫二木哉

東坡跋潭帖云希白作宰自有江左風味故長沈法帖比淳化為勝世俗不察爭訪閣本誤矣乃知潭帖勝淳化多矣希白錢易也

馬融笛賦云裁以當適便易待李善注謂適馬策也裁笛以當馬適故便易持此謬說也笛安可為馬策適管也古人謂樂之管為適故潘岳笙賦云脩適內辟餘簫外透裁以當適者餘語多裁衆適以成音此笛但裁以適五音皆具當適適二不假繁

猥所以便而易持也

此可正選注之
夫故宜表用之

芋栗木果也莊子所謂徂公賦芋者今訛作芋栗沈存中嘗辨其非矣杜詩園收芋栗未全貧正指此物今非芋栗解作躑鴉之芋一何迷哉

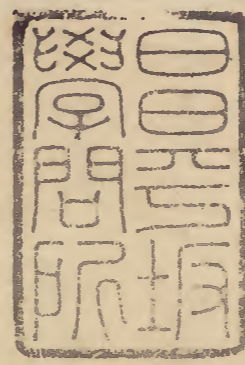
朱子語錄謂與大顛書乃昌黎平生死案嗚呼梅翁之言抑何其秋霜烈日邪愚考韓與大顛書刻石于靈山禪院乃僧徒妄撰假韓公重名以尊其道亦猶懷素假李白歌稱其草書獨步也懷素草書歌人皆信其非白作而獨以大顛書為出於韓何哉李白作歌贈懷素不足以損白之名而韓公以道自任一與顛書則所損多矣世人多不成人之美雖心知其非乃乘瑕蹈隙而擠之卓哉李漢之先見乎序公之又曰無有失墜總其目

以七百正慮後人彘入闌增以誣韓公也以此證之則死案猶可翻也嗚呼至公無我之心自聖人以下皆不能矣古人謂公論百年而定若此者雖千年猶不定也

莊子曰膠膠擾擾乎膠之一字下得不苟韓退之送高閑上人序雖外物至不膠於心又云一死生解外膠字正應前不膠於心之膠膠之為物有粘着之意解則有類敗不粘之意韓公用此二字亦不苟也語雖本於莊而得韓之拈出莊意益明乃古今兩敵手棊也杜工部詩黃門飛鞚不動塵蘇東坡云走馬來看不動塵而杜公語益精神焦氏易林云過時不遇何如且饑而毛詩怒如朝饑之義益明又云枝葉盛茂召伯造暑而毛詩苒苒之義益明非如後人蹈襲之北也

大正...

...



...

