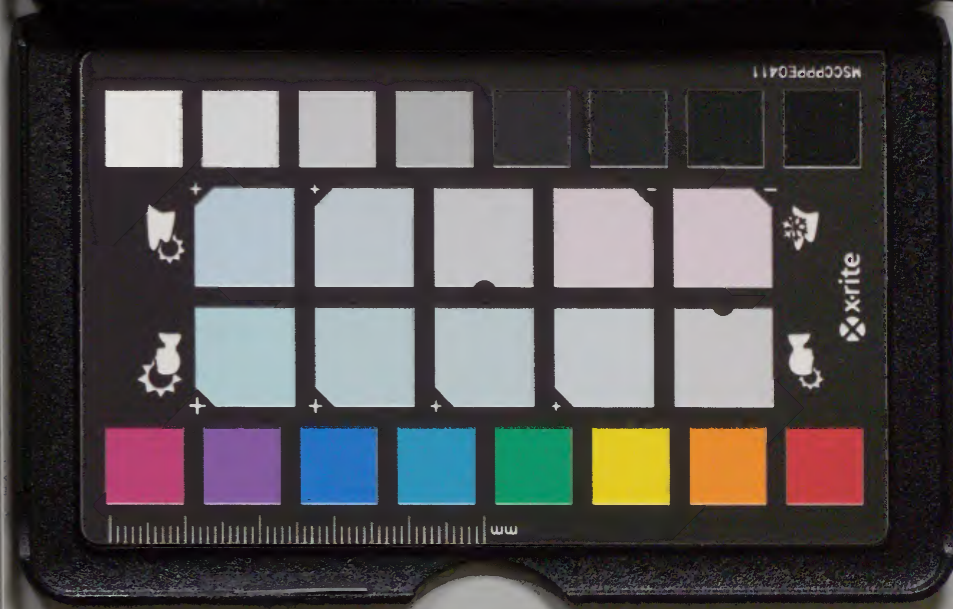


首楞嚴義疏注

			五 三 九	漢 書 門
一 〇	七 八	二		
冊	架	函	號	類

庫 文 閣 內			
三 〇	二	五 三 九	漢 書
函	冊	架	號

內 閣 文 庫			
番 號	漢	5392	
冊 數	10 ( 8 )		
函 號	310	14	







首楞嚴義疏注經卷第八之一

長水沙門

子璿

集

淺草文庫

二返妄歸真辨地位之相三初辨漸次修行者前由無明動彼靜心從細至麤遂成三相及二顛倒又由世界和合相涉根塵相對成業性故十二區分類生差別流浪苦海如汲井輪其猶空華於湛精明亂生亂滅此皆塵勞煩惱汙染真性不得清淨今欲轉染歸淨返流復源故立漸次修行以為對治下喻云如下淨器中除去毒蜜以諸湯水并雜灰香洗滌其器後貯甘露由此漸次以立地位也

△文二一結前生後二〇一結前顛倒因阿難如是眾生一一類中亦各各具十二顛倒



猶如捏目亂華發生顛倒妙圓真淨明心具

足如斯虛妄亂想衆山妄心無始熏習業苦

八萬四千故一一類復具十二於妙圓中汝

今修證佛三摩提於是本因元所亂想立三

漸次方得除滅如淨器中除去毒蜜以諸湯

水并雜灰香洗滌其器後貯甘露真心如器

蜜湯水等即戒定惠洗滌即修習甘露即無

生忍若本無垢亦無修證既有修證須長衆

因故此三種皆為本也云何名為三種漸

次一者修習除其助因二者真修剏其正性

前問至何漸次得修行目今三者增進遠其

現業五種辛菜名為助因以能資助煩惱業

解脫怨故根塵偶對流逸奔趣正是無明現

行業用是故除而去之剏而空之遠而背之

苟三行漸著功用漸成六用不行返流全一

妙圓平等身心快然是人即獲無生法忍云何助因阿難如是

世界十二類生不能自全依四食住所謂段

食觸食思食識食是故佛說一切衆生皆依



食住

皆依食住者食以下資益諸根大種心

謂分段以欲界香味觸三正消變時有資益

義乃各為食觸食謂根境識三和合能引意

識相應觸起觸對前境能生喜樂資益諸根

及心一所故思食謂意識相應思與欲俱轉

於可意境希望偏勝有資益義故識食謂第

八識由前三食緣助勢力令此第八體有攝

勝故能執持諸根大種能與諸法為長養因

有攝益義故名為食如四食章一二別示食

辛過慮三阿難一切衆生食其故生食毒

故死是諸衆生求三摩提當斷世間五種辛

菜有資益義皆名為其不正消變能壞身心

皆名為毒五辛者謂大蒜各苾芻慈葱蘭苽心

興渠是五性熱氣葷味耕修行者食能殺法

身如食毒也故須斷之△二示過患二〇一

現同是五種辛熟食發淫生啖增恚如是世

鬼住界食辛之人縱能宣說十二部經十方天仙

嫌其臭穢咸皆遠離諸餓鬼等因彼食次舐

其唇吻常與鬼住福德日銷長無利益生死

無過端殺此五能助復加葷穢引諸邪惡清淨道故福德天衆捨離無益諸鬼同住也

者豈不憶之〇二終作魔民是食辛人修三

摩地菩薩天仙十方善神不來守護大力魔



王得其方便現作佛身來為說法非殺禁戒

讚淫怒癡命終自為魔王眷屬受魔福盡墮

無間獄持戒而修邪定及修世福遂感魔宮

以定福力且順生報其毀禁業順後阿難修

菩提者永斷五辛是則名為第一增進修行

漸次△二 剝其正性 二一 勸持戒 一正明云何正性

阿難如是眾生入三摩地要先嚴持清淨戒

律永斷婬心不食酒肉以火淨食無啖生氣

正性者此殺盜婬性是罪故復是生死根本

性故然飲酒合是助因今為正性者以過忘

深於辛故以火淨食者以淺况深生菓尚須

淨食何況酒肉婬盜殺妄淫繫護譏嫌戒與

性重等故須防微免阿難是修行人若不

致大過○二 互顯阿難是修行人若不

媯及與殺生出三界者無有是處豈有具諸

之體而從媯盜殺妄中當觀婬慾猶如毒蛇

得必不然也○三 順結當觀婬慾猶如毒蛇

如見怨賊毒蛇怨賊能殺生身不損法體



菩薩下云十方如來色目行燔同多致先

持聲聞四棄八棄執身不動後行菩薩清淨

律儀執心不起此在四重尼復加四謂觸入

此云棄謂犯此者永棄佛法邊外猶如死屍

大海不受故名為棄入大乘道而先學小者

十輪經說若不先學小乘即學大乘無有是

處乃至云無力飲河池詐能吞大海是故一

切菩薩皆先學三乘唯不究竟證於禁戒成

小耳△二明利益二〇一速多過累禁戒成

就則於世界未無相生相殺之業偷劫不行

無相負累亦於世界不還宿債因不生故於

世間不相訛報皆由持戒是清淨人修三摩

成就故爾〇一護多神用是清淨人修三摩

地父母肉身不須天眼自然觀見十方世界

觀佛聞法親奉聖旨得大神通遊十方界宿

命清淨得無艱險是則名為第二增進修行

漸次持戒清淨魔事不生觀行既成故能發

法華觀行持經於現身中獲六根淨文云雖

未得天眼但用父母所生眼徹見三千界等

△三違其現業三二云何現業阿難如是清淨



起後也青禁圓觀行仍六塵境已因

知虛幻終不信隨流奔逸妄有取著

不流逸旋元自歸塵既不緣根無所偶反流

全一六用不行正遠現業也既不隨塵復歸

何為偶根境不生六用不起唯一圓常常妙

覺明體此同觀音圓通生滅既滅寂滅現前

也故上偈云一處成休復六用皆不成塵

垢應念消成圓明淨妙○二獲忍無生

方國土皎然清淨譬如琉璃內懸寶月此叙

相也國土融真圓明體現故如琉璃內懸寶

月清淨者空義瑠璃寶月空假中也故圓覺

云覺圓明故顯心清淨心清淨身心快然妙

故乃至一世界多世界清淨等

圓平等獲太安隱前則世界圓明此則身心

復泊山河虛空大地咸是妙明真心中物今

界一相創證此境快然安一切如來密圓淨

隱即分得涅槃安樂處也一切如來密圓淨

妙皆現其中此獲勝德即所證理顯也現謂

樂三德也一一德中具一切法三一無礙故

稱為妙此二種法諸佛所證是佛果德攝盡

十方三世佛法今日於此一念是人即獲無

顯現通達無礙故云皆現其中

生法忍結能證也真如實相名無生法無漏

法無生理決定不謬境智相冥名無生忍華

嚴初住經初地是得忍公法經第三漸次



便得此，心通也。餘說於此，中隨所證得，不異而異，即立諸位，故名聖位。此則初漸次正，修觀行第二，漸次觀成，入似第三，漸次既言，獲無生忍，即同初住，至等覺位。○三結顯立位，從是漸修隨所發行，安立聖位，是則名為

**第三增進修行漸次** 從此第三漸次隨起，何

不離前來密圓淨妙境智行也。二明地位，差別夫論地位者，皆是諸佛菩薩親證境界，約劫伏次第發真妙用，功力淺深，以立位次。起信論云：相似覺隨分覺究竟覺，以分地前地上及究竟位。華嚴經智度論約入大海，辨功用淺深，但遲速有異分根性利鈍，如下涉長途非無里數諸大乘經若說平等法界無佛無眾生，則無地位，可立如華嚴經云：眾生妄分

別有佛有世界，若了真法性，無佛無世界，楞伽云：無有佛，涅槃槃亦無涅槃槃，佛遠離覺所覺。又云：寂滅真如，有何漸次。上文云：妙性圓明，離諸名相，本來無有世界眾生。此等令觀下真法界，本來平等，無修無證，亦無迷悟，故無地位，可立此顯心真如門也。若依心生滅門，有迷有悟，熾然修證，差別不同，且圓頓大乘，無過華嚴涅槃槃，仁王瓔珞，大品法華等經，雖明法界平等，無說無示，而菩薩修行，位終自炳，然故華嚴云：不為鈍根下劣眾生，說於地位。仁王云：若言越此地位，得成佛者，是魔所說。此則異諸外道天魔，各自謂得無上覺道，不說地位，今顯佛法有不思議功德，曠劫修行，因圓果滿，故稱究竟。又諸經論建立地位，多少不同，仁王五十一位，瓔珞五十二位，華嚴四十一位，大只四十二位，此經五十七位，下



文復云云 十位 位下聖說不 或開或合各是

一 意若約天合圓教位次對今經者有同有

異同故地前俱是證位異故此乾惠心便是

第三漸次無生忍中隨義建立不同天台入

初住時方證無生忍也 阿難是善男子欲愛

乾枯持戒清淨遠離貪熾故名初乾即斷煩

今即初義根境不偶由三昧力返流現前殘

質不復續生不報障盡也亡欲愛故無潤惑根

無潤不生盡此報身更不相續即生實報執

心虛明純是智惠惠性明圓瑩十方界既圓

從此發惠即轉前二障純成智惠 乾有其慧

惠光發明瑩十方界即惠義也 乾有其慧

名乾惠地也既云隨所發行安立聖位故約

欲枯返流純成智惠未沾果海法流之水故

不礙行布下皆倣此 欲習初乾未與如

來法流水接躡前乾惠義也 欲習初乾未與如

來者顯是果即以此心中中流入圓妙開敷

中故各中中又離一切二邊相故雙照二諦

無不真實又此中智念念相繼而進上位故



也。以證中道自然。然流入薩婆。海此則更增一番。智妙功能。故云圓妙開敷。此即於乾惠心。增明觀智。以為從真妙圓重發真妙。釋也。方便得入。十信。釋此。心流入下。句釋。圓妙開敷。妙信常住。一。正開。十。信。心。切妄想滅盡無餘。中道純真名信心住。道。以中。證法界一體。二寶。於實德能深忍樂欲冥合。常住清淨妙心。名為妙信。此信即理亦名常。住。一切妄想滅無餘者。即斷所知無明住地。一。斷。偏。斷。始。因。迷。覺。成。不。覺。今。既。圓。妙。智。發。翻。不。覺。成。覺。故。云。一切滅盡無餘。中道純真者。妙智決定。不偏不邪。是佛正。因。不雜。偽。妄。故。云。純。真。以。不。住。法。即。住。其中。故。名。為。住。經。中。多。說。地。住。一。位。是。發。真。處。今。於。乾。惠。信。位。

立之表是證真非是。似解耳。○二念心。真信明了。一切圓通。陰

處界三不能為礙。偏不邪。純一真。如故云真。信明。一切圓通者。三科法。無不是。如也。

無明妄想既亡。陰界自然解脫。故云不能為礙。如是乃至過去未來無數劫中。捨身受身。

一切習氣皆現在前。是善男子。皆能憶念得。

無遺忘。名念心住。妄想若存。陰界礙忘失。煩惱隨此而生。今既妄滅。

陰消過。未如。無遠無近。所經未經。一念現前。此即過去。宿命未來。天眼明記。不失。故名。

為念。○三。妙圓純真。真精發化。無始習氣通。

精進心。○三。妙圓純真。真精發化。無始習氣通。



一精明唯以精明進趣真淨名精進心圓妙  
無二邊之雜無妄想之偽故云純真現用自  
在故云發化乃能融通習氣唯一精真以真  
精智進真淨行故名精進○四惠心精現前純以智慧名惠  
心住真精之心明之顯現此現前心純是圓  
定執持智明周徧寂湛寂妙常凝名定心住  
智照疑明無動無亂照而常寂湛然不動故曰定心○六不退心定光發明  
明性深入唯進無退名不退心寂定惠光互  
於行唯深唯進故云心進安然保持不失  
不退○七護法心心進安然保持不失

方如來氣分交接名護法心寂照增進不動  
保任護持令此與佛冥然通合故云交接由保持故名為護法○八迴向心覺明  
保持能以妙力迴佛慈光向佛安住猶如雙  
鏡光明相對其中妙影重重相入名迴向心  
由前寂照互相顯發保持無退妙用強勝能  
感果德因心中現故云迴佛慈光此寂照因  
央能感果無有乖失故云向佛安住果中現  
因相因中現果相因果不二互現互入故云  
妙影重重相入名心光密迴獲佛常凝無上  
迴向心○九戒心妙淨安住無為得無遺失名戒心住  
照故曰



心光即照之寂。名所常疑。此曰定惠。離二邊。染斷性亦無。故云無上妙淨。二邊不動。即無為作。故云安住無為也。得無遺失。戒圓明也。此則定道圓融。離妄想染。故云戒心。○十願心。住戒自在能遊十方。所去隨願。名願心住。戒根圓淨。過累不拘。故云自在。以此為足。遊復十界。妙用現前。隨欲利益。故名願心。△三十一住。十○阿難是善男子。以真方便發此十。一發心住。心精發暉。十用涉入圓成。一心名發心住。方便空也。十一心假也。一心中也。圓融妙惠。名真方便。由此妙惠發前。十信以此。十心本是一性所具。功德由妙惠發。令一一心皆具。十心十用無礙。一多相即唯是一心。心即秘藏。

今於此藏開發顯現。以不住法。即心中發明。住其中。名發心住。○二治地住。如淨琉璃內現精金。以前妙心履以成地。名治地住。琉璃空也。精金中也。現即假也。淨寶。以此妙心而為所依。然後出生。無心地。涉知量德用。故名治地。○三修行住。俱得明了遊履十方。得無留礙。名修行住。心地即前。一心妙行能涉。妙智能知。理智行。三自在圓融。不以此二邊之所住。著名無留礙。此真修行。名修行。行與佛同受佛氣。分如中。陰身自來。父母陰信。冥通入如來種。名生貴。



住智行微妙冥通果德故云行與佛同自然

合佛慈種名受佛氣分如中陰身自求父母者以佛權實二智為父母故維摩云智度菩薩母方便以為父既分八果智密合果德故云冥通入如來種

既遊道胎親奉覺流如

胎已成人相不缺名方便具足住以自行化

智具足成就名入相容貌如佛心相亦同名他一切種

正心住一切種智自利利他相用顯現名為

佛心者大慈悲是此菩薩分得身心合成日其用名之為同七不退住

益增長名不退住一切種智慈悲相用和合

八童真住名為不退○十身靈相一時具足名童真住

十身靈相十身靈舍那也謂聲聞及緣覺菩薩如來身法智空業報衆生及國土又如來

身自具十種謂菩提願化力莊嚴威勢意生福法智此十妙應如隨色珠顯現自在即不

思議種種智之妙用智體本具隨障盡處而得顯現既以權實二智大悲熏修功用顯顯雖

未全如於佛分得此用即一身現無量身也華嚴云雖未具足一切智已獲如來自在力

○九法形成出胎親為佛子名法王子住身

具足故曰形成出因顯果故云出胎堪任表繼嗣紹隆佛法名法王子○十灌頂住

以成人如國大主以諸國事分委太子彼刹



利王世守長成陳列灌頂名灌頂住行願內

外發德相漸成化物功著故云表以成人於  
十方界次補佛處堪任付囑傳法利生故如  
國王委政太子陳列灌頂也問准華嚴經初  
住菩薩即能成佛教化眾生何故至第十住  
方名陳列灌頂表成佛耶答圓融之教二經  
頗同以行布不礙圓融故華嚴初住便能成  
佛圓融不礙行布故今十住方列灌頂故彼  
經云菩薩住處廣大與虛空等又云初發心  
時便成正覺了達諸法真實之相所有聞法  
不由他悟具修十種智力究竟離虛妄無染  
如虛空清淨妙法身湛然應一切亦同大品  
云從初發心時即坐道場轉法輪度眾生當  
知此菩薩為如佛今經示十用涉入圓成一  
心又云十身靈相一時具足此上皆明一位

具諸位即行布不礙圓融也又華嚴明第十  
地菩薩方論受職此經第十住明陳列灌頂  
即圓融不礙行布也圓融即橫論行布即豎  
說二無障礙二經頗同故無疑也言陳列灌  
頂者華嚴經云轉輪聖王所生太子母是正  
右身相具足坐白象寶妙金之座張大網縵  
奏諸音樂取四大海水置金餅內王執此瓶  
灌太子頂是時即名受王職位菩薩受職亦  
復如是諸佛智水灌其頂故名為受大智職  
菩薩彼明第十地方是受職今此十住既名  
灌頂故說受職彼約究竟此約分得又無生  
忍中一位具諸位故得互說△四十行位十  
○一歡阿難是善男子成佛子已具足無量  
喜行如來妙德十方隨順名歡喜行初二句結前  
具足下正明



此有二義故歡喜具足無量佛德故如觀音云我只獲是圓通修證無上道故又能善獲四不思議無作妙德既云不思議即是無量佛德也此之妙德先未曾獲今自具足故云歡喜二眾生受化故歡喜十方者現十界身利眾生也隨順有二一眾生趣類不爭根行有異菩薩隨順以形以說此明能化隨順也二菩薩現種種化眾生隨順一一受化咸皆得益此明所化隨順也能所既皆隨順機應俱生歡喜故以名焉○二饒益行善能利益一切眾生名饒益行即是善能利益始能歡喜生善終能破惡入理故名饒益○三無嗔恨行自覺覺他得無違拒名無嗔恨行他故有情不能違化障不

能拒物不能違二利既兼故無嗔恨○四無盡行種類出生窮未來際三世平等十方通達名無盡行現種類身盡未來際化復作化三世下釋所以也以知三世空寂故得窮未來際以達十方無礙故能現種類身若時若處現化不一切合同種絕故云無盡也○五離癡亂行現種類身即種法門得無差悞名離癡亂行現種類身即殊說無量法不離四種辯才若身若說皆是智用咸歸於理華嚴云此菩薩於一念頃得無數三昧了知此之三昧同一體性乃至得一切法真實智惠是故能合種種法門得無業誤由無差悞故離則於同中顯現群異一癡亂○六善現行

音義卷第八十四



一異相各各見同名善現行一中現無量故

量中現一故云異相見同身說皆然也以知一切法同一法性能作種種異說而不失性一相之旨維摩云能善分別諸法相於第一義而不可動故多善現○七無著行

是乃至十方虛空滿足微塵一一塵中現十

方界現塵現界不相留礙名無著行著謂住

礙也一塵現十方是現界不壞一塵相是現塵世界微塵各不相妨此即大小自在由此菩薩住不思議解脫故種種現前咸是第一

波羅密多名尊重行現塵現界現身現說不

昔從圓融三德般若之所發現故云第一此之妙行超過一切諸法門故名為尊重○九

行如上一所現無礙妙用故云圓融一一皆能

行合佛如來利生軌則故各善法○十真實

行一一皆是清淨無漏一真無為性本然故

名真實行依真起用不離體體即真如無

如是無方妙用故云本然以即體故名為真

實此之十行皆是證真菩薩自利利他無礙

自在圓融妙行一一皆破微細無明顯佛智

德漸漸圓滿滿有此十番智勸功用念念與薩



礙即論十十一離一故此取後即云一皆是清淨真如性本然故△第五十迴向位十○一救護一切衆生離衆生相迴向阿難是善男子滿足神

通成佛事已純潔精真遠諸留患也依體起

用故云滿足神通自利利他妙行無礙故云成佛事已佛以度生利他為事業故純潔精

真顯智德也遠離留患顯斷德也此十番智斷皆是非證而證不斷而斷智本真故惑本

妄當度衆生滅除度相迴無為心向涅槃路

名救一切衆生離衆生相迴向此正明也約

俱亡衆生相空本涅槃故能化緣生本無性故故云滅除度相般若經中亦同此說亡緣

之智名無為心無作妙理名涅槃路攝用歸體名為迴向涅槃果也路即理也覆以成地到究竟故名涅槃路結名可知問十行位中豈有度相耶答前即依體起用且論神通化物未言滅除度相今此攝用歸體順寂滅義故除度相約義雖異為行頗同若不然者豈有證真大士猶懷度生之相耶○二不壞迴向壞其可壞遠離諸離

名不壞迴向應當遠離一切幻化虛妄境界

遠離遠離為幻亦復遠離離離遠離幻亦復遠

離故云遠離諸離得無所離即合涅槃故云

不壞迴向○三本覺湛然覺齊佛覺名等一

等一切佛迴向本覺湛然覺齊佛覺名等一

切佛迴向本覺湛然覺齊佛覺名等一

本覺湛然覺齊佛覺名等一本覺湛然覺齊佛覺名等一



覺齊佛覺此則平等覺與諸佛同故云等一切佛○四至一切處迴向精真發

明地如佛地名至一切處迴向精真發明也地如佛

地理現也智冥理體無二無別智徧理徧名至一切處○五無盡功德藏迴向世界

如來互相涉入得無罣礙名無盡功德藏迴

向此菩薩得如來身及國土身互相涉入無礙自在此是如來藏中諸功德法受用無

盡也○六隨順於同佛地地中各各生清淨

因依因發揮取涅槃道名隨順平等善根迴

向同佛地如來藏也即前地如佛地本來具足無漏性德此德能為萬行所依故云清

淨因依於此因能起趣果之行故云依因發

揮取涅槃道道即因也此則萬德為萬行因

萬行為涅槃因合理之行行從理起故云隨

順平等能生妙果名曰善根○七隨順等觀

一切衆生迴向真根既成十方衆生皆我本性性圓

成就不失衆生名隨順等觀一切衆生迴向

離一切相唯即與離二無所著名真如相迴

向如故即一切法真故離一切相此真如體亦不可得故云二無所著名亦即三諦對文



可見此菩薩一切法即真法界無相  
可離名為如相○九無縛解脫迴向  
真得

所如十方無礙名無縛解脫迴向  
初句躡前

者既能即法離相則不為心境諸法所繫故  
云無縛以無縛故自在無礙故云解脫此解

脫相本性亦離故皆無性德圓成法界量滅  
也○十法界無量迴向

名法界無量迴向  
四種謂事理理事無礙事

事無礙今皆渾為一真法界故云量滅此唯  
性德圓成於一真界無量可量故云法界無

量又證性德一一圓滿成就不可算數過涯  
故也然此十位所有迴向不離三種謂菩提

實際衆生也今此且約向實際說餘二含攝  
此則依真起用皆為趣向大涅槃界隨順法

界體用相稱圓融自在故華嚴云此菩薩所  
修願行等法界如虛空量盡迴與一切衆生

同向一究竟菩提故名迴向前後諸位非無  
此義以約增勝立此各耳然此諸位皆於一

無生忍中隨所發行義立別名皆能圓證聖  
性不別而別故分諸位異而不異唯是一心

故涅槃云發心畢竟二不別也地前既爾後  
亦可知前文云此人即證無生法忍從此漸

進於行位大小二乘經論明言五位謂養糧  
加行通達修習究竟位也然有開有合不定

明現諸小乘論及大乘法相即顯說四位名  
四善根是順決擇分若纓絡仁王華嚴等經

即合而不論攝在第十迴向唯此經文具顯  
四位蓋以圓融之教一多無礙只於一力圓

開諸位不開則具明故於十迴向後

首楞嚴經卷八上



備論四種妙肉行又此經文前則圓融後則歷別以圓融中不礙行布也即一位一切位一切位一位一位一多無礙華嚴亦同文二一結前生後阿難是善男

子盡是清淨四十一心次成四種妙圓加行

餘處所說加行屬內凡未證聖性故今經從乾惠地來便名聖位何但加行故此特云妙

圓加行四一二正辨即以佛覺用為已心若出

未出猶如鑽火欲然其木名為灰地佛覺果

前文云本覺湛然覺齊佛覺精真發明地如佛地此即用佛果智為已因今也然猶未能

離因顯果故云若出未出近於登地將發此智故云若出猶拘因相尚未能離故云未出

喻如鑽火熱相先現火出不久火喻佛覺鑽

喻加行木喻因相火出則木盡覺現則因亡

因在即故喻如更此約又以已心成佛所

獲若依非依如登高山身入虛空下有微礙

名為頂地今以已心成佛所獲即因合果也

雖因果相合未亡二相故云若依如在山頂

是有所獲將顯法界無所分別故云非依如

身處虛空也下有微礙喻若依也存二相故

二相即是障入初地無明也此約離障以顯

忍地心佛二同善得中道如忍事人非懷非

出名為忍地初則未亡因相吹則未亡果相



佛二同因果既亡二邊不立故云善得中道  
此中道體將證不立故云非懷然猶未亡中  
道之相故云非出此約顯  
理以明也○四世第一地數量銷滅迷覺中  
道二無所目名世第一地也迷覺是二即因果  
理也此名數量中邊不存故云二無所目無  
所自故名爲銷滅數量正屬世間今雖銷滅  
若望初地證真猶名爲似以有所得故初地  
見道名出世間今是世間寂後邊際故名第  
一○此上四位唯識中說前之二位依明得  
明增二定發尋伺觀觀名等四法能所俱空  
後之二位依印順無間二定發四如實觀印  
前二空等然皆有所得未證法身故唯識云  
以有所得故非實住唯識此苦歷別之談也  
今經圓融不礙行布故得以圓疑別而說由  
是此地名爲世間

卷八之一

# 首楞嚴義疏注經卷第八之二

## 長水沙門

子璿

集

△七明十地分  
十○一歡喜地阿難是善男子於大菩提善

得通達覺通如來盡佛境界名歡喜地

也前則若出未出如火前相名之爲煖今如  
火出木盡灰飛煙滅故云善得通達故此初  
地各通達位盡佛境界顯也以下得無分別  
智善達法界一真平等離能所相故唯識云  
若時於所緣智都無所得爾時住唯識離二  
取相故又云善達法界得一真平等乃至得  
徧行真如離異生性障修檀波羅蜜增上言  
徧行者以此真如徧在一切諸行法中而今



證得自利利他得自在故名歡喜地華嚴仁  
玉廣明其相今不具錄下皆倣此○二離垢

地 異性入同同性亦滅名離垢地前地於大

通達離世間相得正性離生破異生性障證  
一真法界故云異性入同此地對異之同亦

不可得故云同性亦滅以若見於同即名  
垢既離對待故名離垢又此地證得最勝真

如離邪行障持戒波羅蜜增勝性戒所顯名  
為最勝以四無量心行廣大十善得性戒成

就於性重譏嫌平等無異亦名異性入同勤  
性亦無方離微細破戒之若各同性亦滅稱

離垢地○淨極明生名發光地成就勝定大  
三發光地○淨極明生名發光地法惣持破戒

煩惱畢竟不生故名淨極能發無邊妙惠光  
故故云明生此地證得勝流真如謂此真如

所流教法於餘教中最為勝故斷暗鈍  
障行忍辱波羅蜜增勝○四焰惠地 明極

覺滿名焰慧地由定發惠惠空明恭故云明  
覺滿覺焰既增故多焰慧此地證得無攝受

真如謂此真如由第六識二身見等於此求  
斷不為我執所攝取故能斷微細煩惱現一

行障修習精進波羅蜜增勝○五難勝地 一

切同異所不能至名難勝地真智唯一故曰  
日異真俗兩智行相互違合令相應非同非

異故云所不能至極為殊勝更無勝者故云  
難勝此地證得類無差別真如謂此真如非

如眼等有別類故斷下乘涅槃障修習禪波  
羅蜜增勝○無為真如性淨明露名現前地

六現前地 無為真如性淨明露名現前地



謂住因緣智引無分別最勝般若令得現前  
智現理現故云無為真如性淨明露此地證  
得無染淨真如謂此真如本性無染亦不可  
說後方淨故斷塵相現行障修習般若波羅  
蜜增勝○**盡真如際名遠行地**以第八地得  
七遠行地  
無相無功用故此第七地從初發心二無數  
劫加功用行今至有相功用後邊出過世間  
二乘道故至此真如無相邊際故云盡真如  
際多劫修行故云遠行證得法無差別真如  
謂此真如雖多教法種種安立而無異故斷  
細相現行障修習方便善巧行增勝八不動  
地  
**一真如心名不動地**非染非淨故名爲一  
常住不變故名曰如約此義邊名爲不動又  
此地中無分別智任運相續相用煩惱不能

首楞嚴經卷第八

二

動故名不動地此地證得不增減真如謂此  
真如離增減執不隨染淨有增減故斷無相  
中作加行障修願被羅  
蜜增勝○九善惠地  
**發真如用名善惠地**  
依真如理體起無礙智用成就微妙四無礙  
解能徧十方善說法故名善惠地此地證得  
智自在真如謂若證得此真如已四無礙解  
得自在故謂法義詞樂說也謂此四種以智  
爲體名智自在斷利他門中不欲行障修習  
力波羅蜜增上△十法雲地○一標指  
**阿難是諸菩薩從此已往修習畢功德圓**  
**滿亦目此地名修習位**此指二地已來至第  
五位之中第四位故或可指從前至此五  
十五位此第十地即是修習最後邊除亦名

首楞嚴經卷第八

三



此地名修習  
○二正顯  
慈陰妙雲覆涅槃海名法雲地

菩提心體不離二種謂悲智也從初修習至此畢功融為果海名為法身慈即悲也能除

衆生故曰慈陰妙雲智也涅槃理也法身無相唯此三種跡云大定智悲即涅槃三德名

祕密藏今此位中猶處修習之極猶有佛地障在未能始覺念本二相尚存故云覆涅槃

海此地證得業自在所依真如謂若華得此真如已得四自在業二五通三摠持四

禪定斷於諸法中未得自在障修智波羅蜜增勝△入等覺位二〇一正明

逆流如是菩薩順行而至覺際入交名為等覺  
從真起應返入生死後果入因之始故云  
如來逆流果法聖智即法流也從因入果

從生死入涅槃故各順行而至至極也起應之始行因之極順逆交際尺一刹那故云覺

際入交此即解脫道前無間道也尺於此處立為等覺華嚴不說含在第十地中故彼地

中便明受職是等覺也唯識但破十一種障亦此意也今此別出意在圓融之中備顯行

布耳○阿難從乾惠心至等覺已足覺始獲

二結顯  
金剛心中雖從初心至此等覺皆用金剛三

能破最後微細無明是此三昧最極邊際力用滿足別得名為金剛心也此即妙覺入心

之初屬無間道便名等覺故云始獲金剛心也即唯識說金剛喻定現在前時斷佛地障

即入妙覺也初乾惠地如是重重單復十二  
九妙覺位



方盡妙覺成無上道始從乾惠終至妙覺單復相兼揔有十二單則

有七謂乾惠煖頂忍世第一等覺妙覺護即有前五謂信任行向地以一二三位中自具於十

故名為復第十二位即是妙覺名無上土無上土者無所斷故無上土者更無過者如十

五日月圓滿無缺故云方盡妙覺成無上道體即大般涅槃三德具足名祕密藏二三結

依行成位三是種種地皆以金剛觀察如幻

十種深喻奢摩他中用諸如來毘婆舍那清淨修證漸次深入指前五十七位故云種種

三昧觀察諸法若行若智一切斷證皆如幻炎水月虛空響城夢影像化等事故云十種

深喻斯則始後漸次終至佛果皆由首楞嚴王即觀之止即止之觀破無明惑起行修證

故云金剛觀察也毘婆舍那止觀雙運也故荆溪云如夢勤加空名惑絕幻因既滿鏡像

果圓清涼云修習空華萬行安坐水月道場降伏鏡像天魔證得夢中佛果皆此意也

二結阿難如是皆以三增進故善能成就五位以

十五位真菩提路增進即漸次也故前文云從此漸次安立聖位五十五

五位者信住行向地為五十五乾惠煖頂忍世第一為五菩提是果即第妙二覺也五十五

心名之曰路由此能到菩提果作是觀者名故即菩提之路也

為正觀若他觀者名為邪觀行人若能依此修證不斷而斷

若他觀者名為邪觀行人若能依此修證不斷而斷

若他觀者名為邪觀行人若能依此修證不斷而斷



無到而到此則各為真修行者故云正觀若  
言都無地位但尚理是斯同邪見撥無因果  
故名邪觀仁王經中亦此料揀說地位竟即  
云若言越此而成佛者是魔所說大文第五  
出聖教各殊者上來諸文依解起行修行漸  
次由因克果一期周畢此之法門當流後代  
須建經各若無其各何以召體而流兩時文  
布耶故此文來△文二○一文殊問

殊師利法王子在大眾中即從座起頂禮佛

足而白佛言當何名是經我又眾生云何奉

持文殊智德此會率先阿難適難登伽佛令

持持咒往救大衆茫然失守亦為旁問見元  
諸聖各說圓通如來勅其慎選消今解行圓  
畢因東克周故問經各以流後代一會能事

歸此人也佛告文殊師利是經名大佛頂

悉怛多般怛羅無上寶印十方如來清淨海

眼此下五名今是也以佛於無見頂放光

也佛相也頂光化佛即是用也細釋配法即

開題中悉怛多等云白傘蓋藏心無染曰白

徧覆一切曰傘蓋實相智惠是尊重法指定

正邪唯佛與佛乃能究盡各無上寶印三世

諸佛以此明照諸法實相整窮徧具無亦

漏德各清淨海眼此上揔約理智立名也亦

名救護親因度脫阿難及此會中性比丘尼  
得菩提心入徧知海二也救護親因揔攝也



心發大乘也入徧知海證圓常理也此上約功用以立名也亦名如來密

因修證了義三也三世果入入秘密藏以此切行而非凡小之所能知故名爲密密即因也三世如來以此法門爲究竟說故了義

此即約人法亦名大方廣妙蓮花王十方佛

母陀羅尼呪四也曠兼無際故大正法自持也妙名不可思議蓮華喻開佛知見出煩惱礙智礙見佛性故如出水開敷也又能於法自在諸三昧首故名爲王生諸佛故名母持善遮惡摠攝功德名隨羅尼呪即誦也此約顯益以

亦名灌頂章句諸菩薩萬行首楞嚴

汝當奉持五也法王委政之明教故各灌頂行以立名也

者答次問也但依前五名如說而行流至後代令衆開悟即奉持也上來明解辨行由因致果顯位差別問各請奉下期周畢斯則一會以終合云大衆聞佛所說作禮而去已慶喜再有請益時雖隔越問且連環故集經者約問從義合成下部由是未結作禮而去大

再說經也以阿難問所見現事時別異故已如教迹前後中說△文分爲二初阿難問二

一叙得果二說語已即時阿難及諸大

一聞法增道

疑得蒙如來開示密印般怛羅義兼聞此經

疑得蒙如來開示密印般怛羅義兼聞此經

疑得蒙如來開示密印般怛羅義兼聞此經

疑得蒙如來開示密印般怛羅義兼聞此經

疑得蒙如來開示密印般怛羅義兼聞此經

疑得蒙如來開示密印般怛羅義兼聞此經

疑得蒙如來開示密印般怛羅義兼聞此經

疑得蒙如來開示密印般怛羅義兼聞此經



義名目頓悟禪那修進聖位增上妙理心  
慮虛疑斷除三果修心六品微細煩惱獲真

故云頓悟禪那得斯陀含故云修進聖位深證滅諦故云增上妙理漸明智照故云心慮虛疑俱生難除故云微細言六品者依大乘說俱生煩惱三界九地雖各分九品若智增者入地永伏至佛方斷若悲增者故意念生若依小乘亦於九地各分九品然約四果地地別斷故初果身中斷欲界一地九品中前六品惑證第二果身中斷下三品證第三果三果身中斷上二界七十一品即得羅漢今證二果故斷六品也○二嘆佛迷益  
即從座起頂禮佛足合掌恭敬而白佛言大

威德世尊慈音無遮善開衆生微細沈惑令  
我今日身心快然得大饒益修道所斷行相難

無始俱生故曰沈惑疑網消除故云快然增進聖位故云饒益△二迷所疑一一正陳疑問二一揔  
世尊若此妙明真淨妙心本來徧

圓如是乃至大地草木蠕動含靈本元真如  
即是如來成佛真體佛體真實云何復有地

獄餓鬼畜生修羅人天等道世尊此道為復  
亦來自有為是衆生妄習生起此疑由前佛語問難今汝



諸報共圓已內發光如是浮塵及器世  
間諸變化相如湯消水應念化為無上知覺  
斯則一人成佛器界有情一時成佛如來  
日成佛已久不合更有器界趣類故云佛體  
真實云何復有地獄等道此道若是本來自  
有云何前言清淨本然本來無有世界眾生  
亦不可言一人成佛依正融覺若言眾生妄  
習生起妄習如何得生起耶生起之相其義  
云何若據如來答意即是眾生愚妄造業虛  
妄受生菩提心中猶如空華妄見生滅故下  
文云汝妄自造非菩提外問此與滿慈所疑  
何別答前疑理本清淨云何忽生山河大地  
則約依報為首以難清淨本然故佛釋疑蓋  
由強覺妄分能所遂成三種相續從妄見生  
因此虛妄終而復始此疑佛今成果一切合  
融歸覺云何更有七趣差別則約正報為首

以難果佛唯真合無此七種差異又微此  
道為本有耶為妄起耶意欲如來廣明因果  
雖皆虛妄善惡業緣受報好醜終不差忒合  
諸眾生明信因果不入邪見前文但云從妄  
見生一體虛妄諸鈍根者便謂都亡因果  
此辨指因果昭然則知前難意顯真諦今疑  
意明俗諦前後相濟方成圓了即世尊如寶  
前圓解之義殘也二別闡地獄  
蓮香比丘尼持菩薩戒私行淫慾妄言行姦  
非殺非偷無有業報發是語已先於女根生  
大猛火後於節節猛火燒然墮無間獄琉璃  
大王善星比丘琉璃為誅瞿曇族姓善星妄



說一切法空生身陷入阿鼻地獄此諸地獄  
為有定處為復自然彼彼發業各各私受

香事未檢所出意謂殺盜有對邪行無對故  
二無報善星事出涅槃流瑠璃緣如本經為有  
定處下問意有六文見於三六者謂有定處  
無定處自然因緣私受同受下文結云不斷  
二業各各有私因各各私受私私

開童蒙令諸一切持戒衆生聞決定義歡喜  
頂戴謹潔無犯

持戒者若聞因果虛妄猶如空華則持戒何  
益苟示決定義門必令謹潔無犯△二如來  
同分非無定處○二請說申益

答二請許宜佛告阿難快哉此問令諸衆生不

入邪見汝今諦聽當為汝說

本真淨因彼妄見有妄習生因此分開內分

外分

成佛故云實本真淨返本者雖爾其未返者  
各依見妄造業受報故下文云此等衆生不  
識本心受此輪迴經無量劫不得真淨皆由  
隨順殺盜等法返此三種又則出生無殺盜



淫有各鬼倫無各天趣有無相傾起輪迴性故云因彼妄見有妄習生等△二正明二初

內分約情二阿難內分即是眾生分內因諸

愛染發起妄情情積不休能生愛水愛染之情正是

衆生生死根本名為內分亦因義情愛流下能潤業受生故如水也外由內感故有水

輪徧十是故眾生心憶珍羞口中水出心憶

前人或憐或恨目中淚盈貪求財寶心發愛

涎舉體光潤心著行姪男女二根自然流液

此引事驗也憶即是念明記為性念有憎愛故分憐恨由愛起憎不離情染內有情染外

現其事故皆流阿難諸愛雖別流結是同潤

濕不昇自然從墜此名內分所愛之境雖別能愛之心是一

故云流結是同流謂沈下結謂縛著因既不昇果亦淪墜△二外分約想二○初釋相

阿難外分即是眾生分外因諸渴仰發明虛

想想積不休能生勝氣衆生生死本分由情

今以淨境為所欲處但由其想不屬於情乃是衆生分外之事故云外分氣謂氣色也

是故眾生心持禁戒舉身輕清心持呪印顧

盼雄毅心欲生天夢想飛舉心存佛國聖境



真現事善知識自輕身命引事驗也身輕清

境現輕身命此五皆是殊勝氣色阿難諸想

雖別輕舉是同飛動不沈自然超越此名外

分報外勝境不由情染想既輕清自然飛動

惡一摠明業緣逆順阿難一切世間生死相

續生從順習死從變流臨命終時未捨冥觸

一生善惡俱時頓現死逆生順二習相交逆順

有一約情一切衆生好生惡死生即順情

死即逆情故云生從順習死從變流變猶逆

也又受胎時二處皆順故得生也死則無此

二約業業能感果生即順感由因致果也故

云順習死即反此無生長義故云變流生一死

交際風火未散平生行業善惡因緣此時俱

現強者先牽即隨生處△二別純想即飛必

明情想昇沈五〇一明純想

生天上若飛心中兼福兼慧及與淨願自然

心開見十方佛一切淨土隨願往生此有二

有想不兼福惠即但持戒而厭此身必生天上

上若於持戒兼修福惠發見佛願深厭三界

必生淨土見十方佛即獲法忍心故情少想多



行羅刹遊於四天所去無礙在想多故飛行自在情少故受仙

鬼形此之等類多因邪想不正修行即是不修戒惠但修邪定不持戒故墮鬼神道以修定故有大神通差別之因如上說仍是想多情少此中仙鬼等四可以九八七六想配之若情多者必無其中若有善願善心護持戒定墮三塗耳

我法或護禁戒隨持戒人或護神呪隨持呪者或護禪定保綏法忍是等親住如來座下此想多中仍兼善願也雖不持戒且有定願護持戒咒及禪定者斯則由宿習故毀禁知過故發願亦是乘急戒緩者故能於情想均等八部身而見佛耳○三情想均等

等不飛不墜生於人間想明斯聰情幽斯鈍不昇為天仙不墜落三塗仍於均等之中想或稍強根必聰慧情或稍重根必暗鈍雖同人類亦由情想有此差異情多想少流入橫生重為毛群輕為羽族若望下文此當六情然有輕重若情稍重報為走獸故曰毛群若想稍強身為飛禽故云羽族細論差別如類生中及七情三想沈下水輪生於火際受氣猛火身為餓鬼常被焚燒水能害已無食無飲經百千劫火際者餓鬼所居處也水輪向火際至火輪際近地獄也受氣猛



火者由業力故受猛火氣以為身也故常被  
燒節節火起水能害已者苦於無水也苟遇  
成火而燒其身故云害已者九情一想下洞火輪身入風火

二交過地輕生有間重生無間二種地獄

過地者風火二輪交際之處即正是七熱地  
獄處也於九情中稍減者名輕即八情者墮  
有間稍增者名重無間正九情也此言無  
間約受苦說然此無間對前有間得名以是  
第七熱地獄故下即第八五無間純情即沈  
獄別名阿鼻寂極重也○五純情純情即沈

阿鼻地獄若沈心中  
有謗大乘毀佛禁戒誑  
妄說法虛食信施濫膺恭敬五逆十重更生

十方阿鼻地獄

阿鼻此云無間即第八獄也  
此具五種謂受罪苦具身量

劫數壽命也若依俱舍業報無間以造此罪  
必墮地獄更無餘業餘生能間隔故謗大乘  
下諸罪最重由是更生十方阿鼻法華云若  
謗此經其人命終入阿鼻獄具足一劫劫盡  
更生如是展轉至無數劫俱舍論說阿鼻地  
獄壽命中劫二十增減為一中劫既言無數  
此世界壞即往十方阿鼻也○三結由自業  
種故令無量人墮邪見故

循造惡業雖則自招眾同分中兼有元地

造惡故受苦報惡業不同受報亦別故云自  
招眾同分中有元地者眾各不同是同是義  
眾有相似同立分各造業同者共中其變俱  
舍論說有差別同分無差別同分同業共感



衆多苦具同受此苦名無差別同分若隨輕重受報不同名差別同分今云元地即差別也△二就業報以別辨七阿難此等皆是彼初地獄三〇一結前生後諸衆生自業所感造十習因受六交報由乎妄集諸業隨業善惡或升或墜故二自業所感十習因者別指惡業即由十使煩惱於六根門發識造業消受其報從六根出報與業交故云交報同受地獄即引業招六根別受即滿業致俱是衆生妄情習造耳云何徵起別辨二一十習因十〇一娑習云何

十因

發即餘惑俱分別也今此十因除娑習是所發之業餘九皆是能發之惑惑有根隨下文白指此下十段文皆有二三

阿難

一者娑習交接發於相磨研磨不休如是故有大猛火炎於中發動如人以手自相磨觸更相現前其由因致果此即正是所發業也根外境互相偶構故云交接內二習相然故外相發遂成欲火喻顯可知有鐵床銅柱諸事二正感果相根境兩具故云二習能觸所觸皆是我心互相熏習結成娑業以下於欲境起顛倒心生自他樂想因此業種後感其報從其能觸鬼地獄身從其所觸現諸苦具皆是自業所熏分其二習自相刑害耳他皆倣此故十方一切如來色目行姪同名欲火菩薩



見欲如避火坑二結示過名火能變壞一切

故行者應當遠一者貪習交計發於相吸

覽不止如是故有積寒堅冰於中凍冽如人

以口吸縮風氣有冷觸生由因致果也貪即

能潤生於有有具染著為性由愛著故種種

計較求取前境故云交計相吸也貪取不止

如冰結水堅住不散遂成凍冽此二習相凌

故有吐吐波波羅羅青赤白蓮寒冰等事正顯

果相也由因感果由內感外吐波波羅羅等忍寒  
尼刺部陀此云疱裂此二從相阿喇吐噉噉  
婆嚩嚩婆娑此二從擊鬱鉢羅等三如青白紅  
蓮此二從色以寒之彌甚是故十方一切如  
身色如之相凌侵凌也

來色目多求同名貪水菩薩見貪如避瘴海

結示過名貪能滋潤滋長惡法如今之有泉

飲之則貪也復能損善法身患命如瘴之

海○三三者慢習交凌發於相特馳流不息

如是故有騰逸奔波積波為水如人口舌自

相綿味因而水發二習相鼓故有血河灰河

熱沙毒海融銅灌吞諸事是故十方一切如



來色自我慢名飲癡水菩薩見慢如避巨溺

三段如前恃已凌他高舉為性故名為慢今云交凌相恃馳騁流逸慢之相也血河等事皆所感報由內致外因果相攝身飲之迷困故名癡水西國有之巨溺可知○四瞋習

四者瞋習交衝發於相忤忤結不息心熱發

火鑄氣為金如是故有刀山鐵樹劍輪

斧鉞鎗鋸如人銜冤殺氣飛動二習相擊故

有官割斬斫刺刺槌擊諸事是故十方一切

如來色目瞋恚名利刀劍菩薩見瞋如避誅

戮於諸苦具增恚身心熱惱居懷性不安穩已上皆根本惑攝互相衝忤結成執惱熱

惱不息氣忿成堅故感金石等事槌擊罪人

刑也官割秦五刑之二也斬斫剝皆新之死

刑刺即古刑之墨也今流罪有之槌擊皆新

刑之各杖類也如下劫未時人起猛利嗔心所

執草木皆成刀劍非內五者詐習交誘發於

相調引起不住如是故有繩木絞校如水浸

田草木生長二習相延故有杻械枷鎖鞭杖

槌棒諸事是故十方一切如來色目姦偽同



險曲為性，或取他意，或藏己失，不住師友，正  
 教誨，故此隨歎也。今云發於相調，引起不住  
 正是此也。奸詐多端，或亂良善，矯設方便，現  
 相誘引，故云交誘。繩木絞校，所感苦具也。長  
 惡滋蔓，如水浸田，豺狗足群，行舌有進刺狼  
 銳首白頰，大尾長胡，似犬也。奸偽敗正，猶如  
 六誑習。六者誑習交欺，發於相問，誣罔不止。  
 飛心造奸，如是故有塵土屎尿穢汙不淨如  
 塵隨風，各無所見。二習相加，故有沒溺騰擲  
 飛墜漂淪，諸事是故十方一切如來色目欺  
 誑同名劫殺菩薩，見誑如踐地虺。此亦隨數  
 誑謂矯誑。

心懷異謀，多現不實，矯現有德，詭詐為性，邪  
 命為業。今云交欺，欺即誑也。誣罔即是現邪  
 命事，以誘利譽也。塵土屎尿皆苦臭也。刀兵  
 劫時，人互殺害，故云劫。劫，極也。虺，蝮也。博，三寸  
 首如虺。七者怨習。七者怨習交嫌，發于銜恨，如是故

有飛石投礮，匣貯車檻，盛囊幪如陰毒人，  
 懷抱畜惡，二習相吞，故有投擲擒捉，擊射撓  
 撮諸事，是故十方一切如來色目，冤家名，違  
 害鬼菩薩，見冤如飲鴆酒。怨，即恨也。由忿為  
 為性，不能含忍，常熱惱，故囊幪等已上皆拘  
 繫罪人之具，有作撲字之誤也。撓撮，皆牽繫



罪人ヲ也。有作。拋。亦字。誤也。如。違。害。鬼。常。伺。取。入。鳩。酒。鳩。鳥。音。也。翼。毛。劃。酒。酒。則。殺。人。○。八

見八者見習交明如薩迦耶見戒禁取邪悟  
諸業發於違拒出生相返如是故有王使主  
吏證執文籍如行路人來往相見二習相交  
故有劫問權詐考訊推鞠察訪披笑照明善  
惡童子手執文簿辭辯諸事是故十方一切  
如來色目惡見同名見坳菩薩見諸虛妄徧  
執如入毒壑見謂惡見於諸諦理顛倒推度  
染惠為性能障善見超苦為業

此見行相差別有五。一。身見執我我所。二。邊見執斷執常。三。邪見謗無因果。四。見取謂於諸見及所依蘊執為家勝能得清淨。一切聞證所依為業。五。戒禁取謂於隨順諸見戒禁及所依蘊執為最勝能得清淨無利勤苦所依為業。此之見習各執已解互相是非故感王使主吏等事權詐者設方便以取情也。照明引他事以照證也。○九枉習

九者  
枉習交加發於誣謗如是故有合山合石礙  
礙耕磨如讒賊人逼枉良善二習相排故有  
押捺揜按蹙撻衡度諸事是故十方一切如  
來色目怨謗同名讒虎菩薩見枉如遭霹靂



枉則逼壓良善損惱於他無悲慈害所攝  
 也既以枉押良善抑捺無辜金稱有罪故感  
 合山等事感謂逼迫擄謂振動衡權衡也  
 度丈尺也讒能害善虎能食人○十訟習  
 者訟習交誼發於藏覆如是故有鑒見照燭  
 如於日中不能藏影故有惡友業鏡火珠披  
 露宿業對驗諸事是故十方一切如來色目  
 覆藏同名陰賊菩薩觀覆如戴高山履於巨  
 海此是覆習而言訟者由覆發訟故所言覆  
者於自作罪恐失利譽隱藏為性悔惱為  
業謂覆罪者後必悔惱不安隱故已既有罪  
不能自發遂招他訟此訟即是惱之一法念

恨為先追觸暴熱恨快為性蛆螫為業謂追  
 往惡觸現遠緣心便恨快多發暴凶鄙辱  
 言蛆螫也故乃各為訟此覆彼訟二習相發  
 故感惡友業鏡等事覆藏過惡自知而已如  
 於陰賊不懼常苦必墮  
 惡道如戴高山履於海也

首楞嚴義疏注經卷第八

首楞嚴經卷第八







故造既從根受亦根受故從根出△云何惡  
二別辨六見報二〇一臨終見境

報從六根出一者見報招引惡果此見業交

則臨終時先見猛火滿十方界亡者神識飛

墜乘煙入無間獄發明二相眼根造罪是見

報與業交以眼根取色色能從心造種種業

故見猛火滿十方界神識隨火入獄受報〇

二乘業一者明見則能徧見種種惡物生無

量畏二者暗見寂然不見生無量恐如是見

火燒聽能為鑊湯洋銅燒怠能為黑煙紫焰

燒味能為焦丸鐵糜燒觸能為熱灰鑪炭燒

心能生星火逆灑煽鼓空界明暗二塵是眼

故見惡相暗無分別但生恐懼如是下徧歷

六根然有旁正正由眼根發識造業故先歷

眼今此不明文略故耳下文即具此中以火

為苦具主及歷餘根隨根轉變為不可意境

也△二聞報二者聞報招引惡果此聞業

交則臨終時先見波濤沒滿天地亡者神識

降注乘流入無間獄發明二相聲能鼓動

取此造業故臨終時先見此也一者聞聽聽



種種開精神惑亂二者閉聽寂無所聞幽魄  
 沈沒如是聞波注聞則能為責為詰注見則  
 能為雷為吼為惡毒氣注息則能為雨為霧  
 洒諸毒虫周滿身體注味則能為膿為血種  
 種雜穢注觸則能為畜為鬼為糞為尿注意  
 則能為電為雹摧碎心魄耳根所取動靜二  
 其報亦緣此二開即動也閉即靜也如是下  
 歷根別受此文之中以根對境有所參差將  
 恐梵文迴互譯者隨而弗審如雷吼毒氣非  
 眼所取雨霧毒虫非鼻家境餘文則順有智

自詳△三 報二  
 ○一 臨終見境 三者 報招引惡果此 報

業交則臨終時先見毒氣充塞遠近亡者神  
 識從地涌出入無間獄發明二相鼻根造罪  
 貪顛諸香

衆生身分及男女友等香作種人業故 一者通  
 招毒氣以受其報○二 乘業受報

聞被諸惡氣熏極心擾二者塞聞氣掩不通  
 悶絕於地如是顛氣衝息則能為質為履衝  
 見則能為火為炬衝聽則能為沒為溺為洋  
 為沸衝味則能為餒為爽衝觸則能為綻為



爛為大肉山有百千眼無量呌食衝思則能  
為灰為瘡為飛砂礮擊碎身體通塞是彼鼻所取境依此  
造業依此受苦故有二相如是下歷根別受  
為質為履者質礙也履猶通也為餒為爽者  
魚敗為餒爽乖差也餘文可了  
△四掌報二〇一臨終見境 四者味報招  
引惡果此味業交則暗終時先見鐵網猛炎  
熾烈周覆世界者神識下透挂網倒懸其  
頭入無間獄發明二相舌根作罪其罪最廣  
多二發語造業其罪又廣以妄言綺語兩舌  
惡口比於餘根此最廣博故感鐵網周覆世

界也〇二 一者吸氣結成寒冰凍裂身肉二  
乘業受報 者吐氣飛為猛火焦爛骨髓如是掌味歷掌  
則能為承為忍歷見則能為然金石歷聽則  
能為利兵刃歷息則能為大鐵籠彌覆國土  
歷觸則能為矛為箭為弩為射歷思則能為  
飛熱鐵從空而下吸氣則取味所招吐氣則  
受為承為忍者承領忍受一切惡味造業之  
時先是舌根受食知味然後始益諸根木種  
舌不領味諸根不益受報亦然  
△五觸報二〇一臨終見境 五者觸報招

首楞嚴經卷第八下



引惡果此觸業交則臨終時先見大山四面  
來合無復出路亡者神識見太鐵城火蛇火  
狗虎狼師子牛頭獄卒馬頭羅刹手執鎗箭  
駱入城門向無間獄發明二相身根為罪多  
因男女媾愛  
等觸貪著細滑隨時冷熱故受合山等事○二乘業受報一者合觸合山  
逼體骨肉血潰二者離觸刀劍觸身心肝骨  
裂如是合觸歷觸則能為道為觀為聽為察  
歷見則能為燒為熱歷聽則能為撞為擊為

律為射歷息則能為括為袋為考為縛歷掌  
則能為耕為鉗為斬為截歷思則能為墜為  
飛為煎為炙身之所取唯命與離從之造罪  
感果亦爾如是下歷根別受道  
觀廳案皆治罪處也餘文可解六者思報招  
△大思報二○一臨終見境  
引惡果此思業交則臨終時先見惡風吹壞  
國土亡者神識被吹上空旋落乘風墮無間  
獄發明二相思是意業無質迅疾猶如於  
者不覺迷極則荒奔走不息二者不迷覺知

吉野莊經卷八下



則苦無量煎燒痛深難忍如是邪思結思則  
能為方為所結見則能為鑿為證結聽則能  
為大合石為冰為霜為土為霧結息則能為  
大火車火船火檻結毒則能為大叫喚為悔  
為泣結觸則能為大為小為一日中萬生萬  
死為偃為仰意之所緣生滅二塵復能隨五  
不迷覺苦明之所致皆是邪思造業故爾如  
是下歷根別受方所受苦處也鑿證證據先  
罪也此一報備歷餘根然根對一且有  
差有當不必一一根境相順學者隨文消遣

不可疑滯△三結顯重  
明三○結成虛妄阿難是名地獄十因  
六果皆是眾生迷妄所造虛妄造業虛妄受  
因果未嘗乖異○二別顯重輕若諸眾生惡業同造入阿鼻  
獄受無量苦經無量劫六根十因具足同造  
無間具足五事也六根各造及彼所作兼境兼根是  
人則入八無間獄如第六識同彼眼識唯取  
不具十因此則六根具造唯造時身口意三  
不兼餘根入八熱獄次輕於前也身口意三  
作殺盜姦是以則入十八地獄身口意六根  
之三一也殺盜

法苑珠林卷第八



娑十因之也如身具作殺等三罪口意不作又輕於前入十八獄三業不兼

中間或為一殺一盜是人則入三十六地獄

死身獨造殺等一業不兼餘見見一根單犯

一業是人則入一百八地獄此獨一根只犯

入一百八獄如意中邪思或不正見未形身

口或口處殺人身心無記此等並輕言見見

者見現只見之一根不兼餘由是眾生別作

根故云見見○三結答所問由是眾生別作

別造於世界中入同分地妄想發生非本來

有謂由不斷三業各各私故云別造因各

各私眾私同分故云入同分地謂同業共

感無差別同分別業各感差別同分故前文

云眾同分中兼有元地也皆由妄想發起故

非本有△三鬼復次阿難是諸眾生非破律

儀犯菩薩戒毀佛涅槃諸餘雜業歷劫燒然

後還罪畢受諸鬼形也非破律儀者謗無戒律

禁也毀佛涅槃者不信因果此皆斷善根也

餘業可知知地獄久治故云歷劫燒然更受餘

類故入鬼趣鬼趣十類由前十因正報

已在前文極苦相對非是輕受故云後還罪

畢受諸鬼形若於本因貪物為罪是人罪畢

遇物成形名為恠鬼此即貪習為因也於物



鬼還托於物即金銀草木精在寒冰獄貪色為

罪是人罪畢遇風成形名為魃鬼即前嬌習

能動亂身心如風鼓物報招鬼質還復託風

貪惑為罪是人罪畢遇畜成形名為魅鬼即

詐習為因也因成詐偽惑正憑虛託附畜生

便成鬼質即狐狸猪犬有異靈者其類非

故云遇畜成形魅即貪根為罪是人罪畢遇

蟲成形名蠱毒鬼即前怨習為因也由忿為

尚居懷受餘報時亦假毒類即貪穢為罪是

入罪畢遇衰成形名為癘鬼即前嗔習為因

恙居懷或因妬忌生嗔嗔恙不捨名為貪穢

相受鬼報遇災衰處便入其身名為癘鬼即

毒癘傷其傳屍骨蒸之類皆此鬼作也貪傲為罪是人罪畢遇

氣成形名為餓鬼即前慢習為因也慢以凌

倫遇氣為質內無實德空腹高心飢餓所困故名為餓鬼貪罔為罪是人

罪畢遇幽為形名為魘鬼即前詐習為因也

謀矯現有德罔冒於他今他暗昧不曉已事

貪明為罪是人罪畢遇精為形名魘鬼即



習為因也。執見異生，各伴明悟，出生相返。發於遠，拒及招鬼，道遇精明，處以為其形，即日月精魄，山澤明靈，有精耀者，以貪成罪，是託其質，言魍魎者，水石變恠也。

人罪畢，遇明為形，名役使鬼。即任習為因也。搆架勞心，役思撓害，無辜使成，有罪遇明，顯境託以成形，非幽暗類也。走使戰陳，擔砂負石之徒，故貪黨為罪，是人罪畢，遇人為形，名

傳送鬼。即訟習為因也。黨已覆罪，為他所訟，及巫祝之類，皆為神道，傳送凶吉禍福之言。名傳送鬼。此上鬼類，其數實繁，考果徵因，不過此。十一。○阿難是人，皆以純情墜落，業火燒

結示。○阿難是人，皆以純情墜落，業火燒

乾上出為鬼，此等皆是自妄想業之所招引。

若悟菩提，則妙圓明本無所有。是純情所為。

情既下沈，故墜地獄。地獄治久，情盡上昇，故云業火燒乾。上出為鬼，鬼心輕燥，業火所餘。自妄想招，非他所得。菩提心中，皆復次阿難如空華耳。△三畜趣。○初揔標。復次阿難

鬼業既盡，則情與想二俱成空。方於世間與元負人怨對相值，身為畜生，酬其宿債。治地獄情

鬼中治想，情想既盡，故云成空。然所空者，即依情想所發之業也。一道之業，既亡却，為畜生，酬其宿債。駱驢牛馬身，命償他物恠之鬼。若在餘類，隨應受對。○二別顯。



物銷報盡生於世間多為臯類臯土臯也附塊為鬼貪食物所報盡作臯倫

致一切怪異者皆此類攝風魃之鬼風銷

報盡生於世間多為咎徵一切異類因報招

風魃旁為畜生受咎徵也咎過惡也徵應驗

也惡行所招有災異先有此應如群雀眾

鬪荒倫之微鷓鴣水災畜魅之鬼畜死報盡

生於世間多為狐類許因之報為鬼成魅

蟲之鬼蟲滅報盡生於世間多為毒類怨習

鬼作蟲毒畜為毒類即蚯蚘蝮蝮之類衰癘之鬼衰窮報盡生

於世間多為蛔類噴習之因鬼為衰癘託災

還託身內受氣之鬼氣銷報盡生於世間多

為食類他飽故為食類即世間可食之畜也

綿幽之鬼幽銷報盡生於世間多為服類宿

詐習鬼為魘暗幽默既消畜為服類即駱驢

牛馬蚕爾之類為人服用也綿即綿密不明

也露和精之鬼和銷報盡生於世間多為應類

因為見習鬼作魍魎精耀之物既盡為畜便

成應類即應四時節序來而復鳴者和者

雜也雜精明明靈之鬼明滅報盡生於世間



多為休徵一切諸類即前在習鬼註明生為

休徵休美也休祥將至預有此徵由依人之

鬼人亡報盡生於世間多為循類設習之因

人死為畜報在點惠故云循類即人所畜阿

難是等皆以業火乾枯酬其宿債旁為畜生

此等亦皆自虛妄業之所招引若悟菩提則

此妄緣本無所有緣鬼一趣業火燒畢情想

故云旁為妄想故有覺性元無猶如汝所言

如圓影青病故見○二引問重示

寶蓮香等及琉璃王善星比丘如是惡業本

自發明非從天降亦非地出亦非人與自妄

所招還自來受菩提心中皆為浮虛妄想疑

結所問三緣是彼人等各自虛妄造業發生

覺性之中皆如空華△四人一趣復次阿難從

是畜生酬償先債若彼酬者分越所酬此等

眾生還復為人返徵其剎分越者過分也不

謂非理苦役不問輕重或晝夜不息食噉無

度如是等類悉合返徵其剎今有恃尊貴以



縱恣倚豪勢以奢後貪其力而多役取其味而枉殺不捨晨暮因測勞苦福盡徵剝其宜哉如彼有力兼有福德則於人中不捨人身酬還彼力若無福者還為畜生償彼餘直其修善而崇福者於人身酬彼力矣今見積善之家財物多耗或被劫盜或被欠負或橫遭駢殺或枉受捶打斯皆先業合捨此身為畜酬剝由樹福德人中略償若成畜者蓋無善矣○二阿難當知若用錢物或役其力償償報難息足自停如其中間殺彼身命或食其肉如是乃至經微塵劫相食相誅猶如轉輪互為高

下無有休息除奢摩他及佛出世不可停寢

汝負他財他欠汝力今既酬償償足自止世養牛馬是此類也如故殺彼食其身肉斯則翻成殺業身身相取命命相酬以人食羊羊死為入互來相責無有休止以諸業中殺命最重不值佛出修奢摩他今應知彼臯倫者他必不能息○二別顯

酬足復形生人道中參合頑類

夫臯附塊而養今歸人趣其性顯蒙雜在頑心忘德義蓋因之故然也而言參合者夫人道受報善因所招摠報雖同滿業各異故分十種今此從畜來者乃是餘業旁受非正善業所招然亦順後業感由彼咎徵者酬足不正故故言參合他昔做此



復形生人道中參合愚類始因貪欲鬼受魅

之應業盡復本參在愚類以欲多者不習別

善但專一境由不習善故招愚鈍頑愚別者

頑謂知善不從因受教誨愚謂彼狐倫者酬

瞑然昏暗識鈍難明有此異耳

近復形生人道中參於佞類因從詐習鬼為

狐狸所攝今為大趣參在佞

庚自用之徒不受諫曉也

復形生人道中參合庸類怨習是因鬼為蠱

是形還生人道雜乎庸類

即庸鄙之流性廉率者

彼蛔倫者酬足復

形生人道中參合微類噴白為因鬼居衰腐

受畜微未為人

齒錄者人也

彼食倫者酬足復形生人道中

參合柔類實體性畜受食類人為柔弱蓋因

我慢貢高反招柔怯之報

彼服倫者酬足復形生人道中

參合勞類詐背為因鬼從幽厭鬼畜為服用

應倫者酬足復形生人道中參合文類因從

鬼落和精魘魘報終畜為時應參於

人道微有文章非正習因故云參合彼休徵

者酬足復形生人道中參合明類枉習為業

駢役疾馳無暫停止畜招休應

難聰明考其從因必無差忒

彼諸循倫酬

符勞生經卷八

符勞生經卷八

符勞生經卷八

符勞生經卷八

符勞生經卷八

符勞生經卷八

符勞生經卷八

符勞生經卷八

符勞生經卷八

符勞生經卷八

符勞生經卷八

符勞生經卷八

符勞生經卷八



足復形生人道中參於達類因由訟習鬼作

等皆以宿債畢酬復形人道皆無始來業繫

顛倒相生相殺不遇如來不聞正法於塵勞

中法爾輪轉此輩名為可憐愍者欲鬼畜中

三塗報盡還復人身順後善業所招隨別復

分十類如是昔為顛倒輪轉欲息顛倒唯戒

定惠無此三種不息輪迴佛若不出誰說此

法令其修學免輪迴耶△五仙趣三○初揔

妄念存想固形遊於山林人不及處有十種

仙不依正覺者三乘行法昔佛所教今經尚

此形骸堅固不壞也別修妄念即下十種修

練之法也此皆有漏進不如天退又騰人故

居山林人不及處各為仙趣然此一趣餘經

不出以揔報同人故今經開者約所修行別

禁防非佛正戒但禁鹿浮阿難彼諸眾生堅

固服餌而不休息食道圓成名地行仙服餌者即

食麻仁草木之實存形長久一期壽堅固草



木而不休息草木者即藥道圓成名飛行仙食松嘍栢

之類草木輕故解即體堅固金石而不休息輕由是飛行不墜於地

化道圓成名遊行仙金石者服丹砂成九轉

骨令壽末體堅能化物俾賤作貴此堅固道苟成遊戲人間濟貧恤苦得自在也

動止而不休息氣精圓成名空行仙消息養

榮衛神氣久著能履虛空功堅固津液而不用既成身堅壽永名空行也

休息潤德圓成名天行仙鼓天他燕津液固

成潤德言天行者此非六欲乃是世人謂靈仙居處名之為天如張騫尋河源至崑崙見

天宮之類或所行不交欲堅固精色而不休

息吸粹圓成名通行仙吞飲日月精氣作意

功又遂有異見通堅固呪禁而不休息術法世物情故云通行

圓成名道行仙咒禁正是仙法道術以此持

道堅固思念而不休息思憶圓成名照行仙念緣前境繫心不忘專注弗移久而發用

照明境界感悉化源如定發惠故名照行堅

固交遘而不休息感應圓成名精行仙採世有

採陽之術各為採攝久而功成此感堅固彼應吸彼精氣以固我身故名精行



化而不休息覺悟圓成名絕行仙存想世間皆成變化

竟既變化心一想亦亡猶如槁木有為功用暫得如如是故云絕行十如十類皆云行者日久成功通流故阿難是等皆於人中鍊心不修也○三結示

正覺別得生理壽千萬歲休止深山或大海

島絕於人境斯亦輪迴妄想流轉不修三昧

報盡還來散入諸趣生理謂長生之理即上十種修煉之法也言人

中者以仙趣無別揔報即於人身揔報果上加以前來十種修煉轉成仙也妄想不真終隨業墜△六天趣二一系列釋諸天三阿難諸初欲界二一系列釋六○初四天五天阿難諸

世間人不求常住未能捨諸妻妾恩愛於邪

姦中心不流逸澄瑩生明命終之後鄰於日

月如是一類名四天王天不求常住即不修正覺也無定力故

不能捨愛有善戒故心不流逸善根力故澄身明此則澄瑩欲心發生明性此人命終生須彌半鄰日月宮所有天於已妻房姦愛

微薄於淨居時不得全味命終之後超日月

明居人間頂如是一類名忉利天欲愛漸微

亦減愛欲故無全味著也言淨居者不由雜穢揀異行邪也超日月者以善增故愛心



又滅身則又昇故生初利初利此云逢空暫

交去無思憶於人間事動少靜多命終之後

於虛空中朗然安住日月光明上照不及是

諸人等自有光明如是一類名須跋摩天

欲心逢境暫盡漸薄於下故云去無思憶逢

又增身則又勝故生時分焰摩云時一切時

靜有應觸來未能違戾命終之後上昇精微

不接下界諸人天境乃至劫壞三災不及如

是一類名兜率陀天行勝於前故云一切時

即欲境尚猶順而從之故云未能違戾命終

處菩薩所居器說以同名兜率我無欲心應

汝行事於橫陳時味如嚼蠟命終之後生越

化地如是一類名樂變化天無心於境境自

已何所味故云味如嚼蠟等以樂變化

間心同世行事於行事交了然超越命終之

後徧能出超化無化境如是一類名他化自



在天

行事交者此亦橫陳也前雖亡味命

今且約無鹿相說豈亡微細愛欲以未離欲

俱舍云樂受用他所變化五欲境故以下有自

在力遣他變化而受用之故云他化自在在上

之六天皆因欲心漸輕得報漸勝若情欲重

者必不生天俱舍頌云六受欲交抱執手笑

相媯亦明受欲輕阿難如是六天形雖出動

相也○三結示

心跡尚交自此已還名為欲界

此之六天身

有光明飛行

自在壽命長遠漸增漸勝不同下之人趣故云形雖出動又人趣雜類壽命短促遷變不常天福命卒難搖動故云出動尚有欲境相違故云心跡尚交若至定地永無欲對矣

卷八之三



