

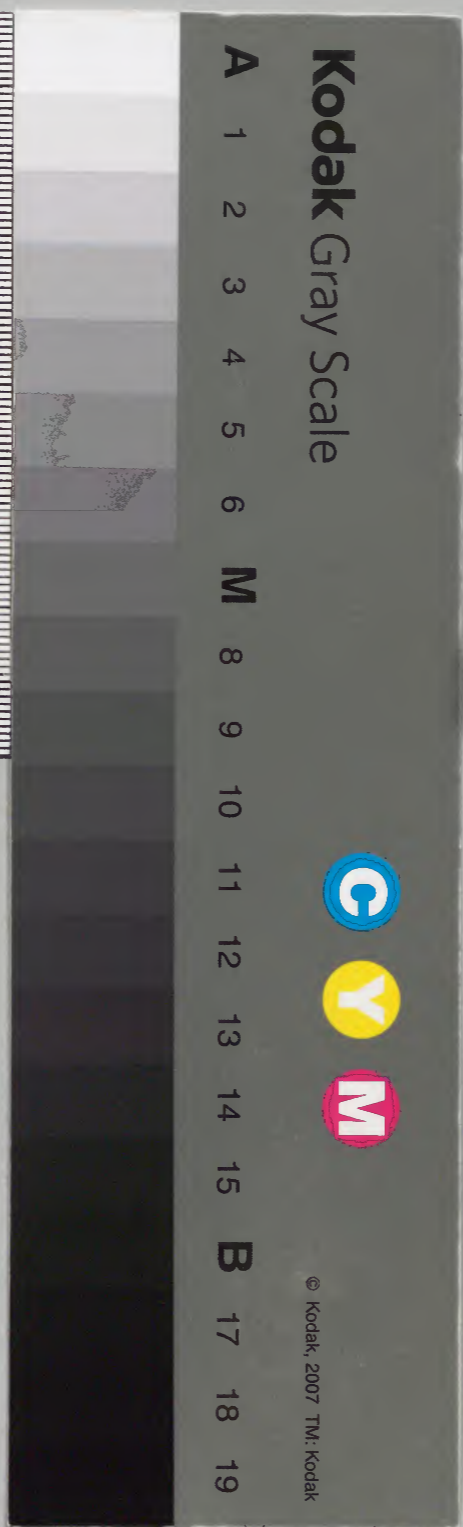
禪林類聚

十一

漢書門			
三	三	三	三
四	四	四	四
二	二	二	二
冊	函	號	類

內閣文庫			
三	三	三	漢
〇	〇	〇	書
函	二	四	類
冊	冊	號	

內閣文庫	
番號	漢 3346
冊數	20 (11)
函號	310 170



禪林類聚卷第十一

雍熙禪寺住持嗣祖比丘道泰 天寧禪寺首座比丘智境集

任山 開堂附

庵居

戒律 出家附

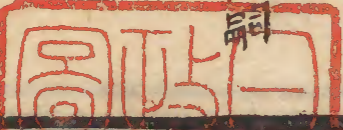
禮拜

參學

省訪

任山 開堂附

六祖大師法嗣



青原思禪師令石頭馳書往南嶽讓和尚處乃云回來與汝鎚斧子任山去石頭到彼未通書便問不慕諸聖不重已靈請如何嶽云子問太高生何不向下問頭云寧可承却受汝無不求諸聖解脫便回師問返何速承書達不頭云書亦不達信亦不通去時蒙許鎚斧子任山即今便請師垂一足頭便禮拜歸南嶽任山
玄沙云大小石頭被大慧靠倒至今起不得 翠巖老

南嶽讓禪師

云思和尚垂足石頭禮拜要且不得他斧子且道後來
用箇甚麼黃龍南云石頭雖善馳遠不辱宗風其奈
逞後太過不知落節既是落節回來因甚得斧子雪
竇顯云石頭洎擔板過却又云大小大慧不能據令
保寧勇頌云從來祖上作君王子孫孫代代昌文武
百僚俱不識只應金殿有尊堂佛印元云諸聖不求
已靈不重一問太高天驚地動拂袖而回音書肯開從
茲盤石上更不過山來佛國白云鋤斧持來便任山
斫開南嶽好峰巒兒孫失利將何用又被嘲噓笑魯般
枯木成云千里迢迢信不通歸來何事太匆匆白雲鎖
斷巖前石掛角羚羊不見蹤

馬祖一禪師一日問藥山子近日見處作麼生山云皮膚

馬大師法嗣

脫落盡唯有一真實師云子之所得可謂協於心體布於
四肢既然如是將取三條篋束取肚皮隨處任去去山云
某甲又是何人敢言任山師云不然未有長行而不任未
有常住而不行欲益無所益欲為無所為宜作舟航無後
任此

大梅常禪師自見馬祖後直入大梅山任二十年祖聞令
一僧去問和尚見馬大師得何道理便任此山師云馬師
向我道即心是佛我便向這裏任僧云馬師近日佛法又
別師云作麼生別僧云又道非心非佛師云這老漢惑亂
人未有了日任他非心非佛我只管即心即佛其僧回舉
似馬祖祖云梅子熟也
百丈海禪師僧問如何是奇特事師云獨坐大雄峰僧禮

馬大師法嗣

百丈海禪師

二

拜師便打

應庵華云大小百丈答話不了

雪竇顯頌云祖域交馳天馬駒化門舒卷不同途電光

石火存機變堪笑人來拏虎鬚白雲端云大機大用

豈虛然獨坐雄峰是有權稍若錯傳王令者腦門須喫

棒三千投子青云巍巍峭迥出雲霄頂鎖冰寒勢外

遙坐觀四望煙籠處一帶青山萬水朝保寧勇云大

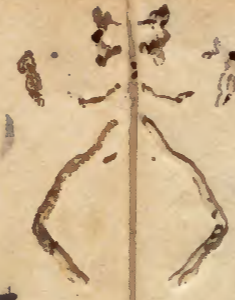
雄峰頂獨巍巍直下橫分八字眉賴得縮頭知進退未

嘗容易敢相虧海印信云雄峰獨坐鎮巍巍四海譟

謠滿路岐任是通身鋒刃者到來無不豎降旗

麻谷徹禪師一日與丹霞行次至麻谷山師云某甲向這

裏住也霞云住即且從還有那箇也無師云珍重



馬祖一禪師

法嗣

趙州詵禪師到雲居居云老老木大何不覓箇住處師云

作麻生是其甲住處居云山前有古寺基師云和尚自住

取師次到采叢叢亦云老老木大何不覓箇住處師云甚

麻處是其甲住處叢云老老木大住處也不知師云三十

年弄馬騎今日却被箇驢子撲

雲居錫云其麻處是趙州被驢子撲處大為詰云雲

居菜叢為人猶如為己爭奈趙州不入這緒續然雖如

是不得雪霜力焉知松柏操南堂靜云大眾雲居如

鎮海明珠趙州似碧天明月雲居如龍得水趙州似虎

靠山古人則且置且道新大隋又作麼生良久云畢竟

水須朝海去到頭雲亮覓山歸

馬大師法嗣
傳燈七卷

頁二

三

裏石頭煖即得

藥山代云石頭煖也

仰山寂禪師因瀉山問平生學解總不要作麼生是大德
自已師道不得限三日亦無語瀉云大德何且下山歇
去師便下山遇著首座問甚麼處去師云被和尚問自己
道不得且下山去座云何不住去師云某甲自已尚道不
得爭敢住座云不是與麼住香嚴山有寺基汝去住持我
化齋糧與汝

仰山因裴質侍郎問住持師云夫欲傳持大教須得二種
冥扶一者潛與理通二者須得四輩檀越龍神皈向又須
具五緣一有智二有福三與衆生有緣四與土地有緣五
與主公有緣有福有智者非是世間有為有漏福智也

按子同禪師僧問和尚住此山有何境界師云丫角女子
白頭絲

白雲端頌云丫角女子白頭絲猛獸堆中雪片飛一等
住山誰可擬閑雲流水不同歸 正覺逸云山家世界

別塵世罕曾聞只可自怡悅不堪持贈君持贈君還也
奇丫角女子白頭絲

按子僧問諸佛出世為一大事因緣和尚出世當為何事
師云尹司空今日為老僧開堂

臨濟玄禪師舜瀉山仰山相送云汝向北有箇住處師云
豈有恁麼事仰云但去有一人佐輔汝此人有頭無尾有
始無終師到鎮州普化在彼師住院後替於師師正化
旺普化全身脫去

來山會禪師云我二十年住此山未嘗舉著宗門中事二
日有僧問承和尚有言二十年住此山未嘗舉著宗門中
事是不師云是僧便掀倒禪牀師休去至明日普請掘一
坑令待者請昨日問話僧來師云老僧二十年來只說無
義語今請上座打殺老僧埋向坑中便請便請上座若不
打殺老僧上座自著打殺埋此坑中始得其僧歸堂裝束
潛去

佛鑑歎云夾山濁時頭尾俱濁這僧清時始終皆清後
人不會皆云這僧怕被打殺潛然而去殊不知綿裏有
針這僧好則好只是當時少一轉語待夾山云闍黎若
不打殺老僧闍黎自著打殺埋向坑中只近前兩手擘
開眼云猫 大瀉智云也太殺一期漏逗殊不知稠人

中有久二十年不曾道著宗門中事祇說無義語自是
話作兩橛被這僧問倒又埋深坑作許多模樣轉見不
好這僧光前絕後終始作家良久云雖然得便宜也是
掩耳偷鈴

雲居膺禪師因洞山問甚處來師云踏山來洞云阿那箇
山堪住師云阿那箇山不堪住洞云恁麼則國內總被子
占却也師云不然洞云恁麼則子得箇入路師云無路洞
云若無路爭得與老僧相見師云若有路即與和尚隔生
也洞云此子已後千人萬人把不住

雲居僧問僧家畢竟如何師云居山好僧禮拜師云你作
麼生會云僧家畢竟於善惡生死逆順境界其心如山之
不動師打云辜負先聖喪我兒孫又問傍僧云你作麼生

青原下
洞山良价法嗣
洪州雲居山道膺
禪師 住灯七

僧禮拜云僧家畢竟眼不覩玄黃之色耳不聽絲竹之聲
師云辜負先聖喪我兒孫

黃龍南云作麼生道得一句不辜負先聖喪我兒孫若
人道得到此青山非道場若道不得有寒暑兮促君壽
有鬼神兮妬君福

投子青頌云突兀峯我萬仞橫四邊無路不通行自古
兩輪光不到夜深王老入西岑

雪峰存禪師因泉州王大傳請稜道者任招慶令僧馳書

至玄沙沙云甚處來云雪峰來沙云佛法不是這箇道理
沙乃上雪峰送稜乃問師云和尚且喜又分一枝從彼處
去師云是是緣即如此祇是桑梓不著沙云是他也定師
云是是沙云諾諾沙却謂稜云你是福人得大傳造院貯

你稜云此蓋是堂頭與和尚恩力故非某甲沙云我將謂
你作麻生稜云若與麻某甲即禮拜和尚沙云不是這道
理沙舉似師師云他本是兩浙人

潮山宗禪師因資福和尚來謁師下禪牀接福問和尚住
此山得幾年也師云鈍鳥棲蘆困魚止箔福云恁麼則真
道人也師云且坐喫茶

永興祿禪師闍王請師開堂日未陞座先於座前立云大
王大衆聽已有真正舉揚也此一會總是得聞豈有不聞
者若有不聞彼此相謾去也方乃登座僧問國王請師出
世未委今日一會何似靈山師云徹古傳今

風穴沼禪師至汝水見草屋數椽依山如進士人家乃問
田父此何所田父云古風穴寺也律居僧物故又歲飢

眾棄之而去。餘佛像鼓鐘耳師云我居之可乎。甲父云可。師入切田止日乞村落夜燃松脂單丁者七年檀信為新之成叢林。

報恩則禪師開堂日李王與法眼在會。有僧問龍吟霧起。虎嘯風生。學人知是出世邊事。到這裏為甚麼不會。師云。會最好。僧舉頭看師。又看法眼。便抽身入眾。法眼與李王失色。眼歸方丈。令侍者喚其僧。至眼問上座適來問底語。許你具眼人。天眾前何不禮拜。蓋覆却便撼一坐具。其僧三日後吐光而終。

清涼欽禪師初開堂日示眾云某甲本欲居山藏拙養道。過時奈緣先師有不了底公案出來了却時。有僧問如何。是先師不了底。公案師拈拄杖打云。祖祢不了。殃及兒孫。

云過在甚麼處。師云過在我。殃及你。

翠巖芝云為眾竭力。禍出私門。雲峰悅云這老漢。一期與奪也。似絕後光前。及乎撥著。又却龍頭蛇尾。如今莫有為清涼作主底麼。天童覺云這僧若是箇漢。出來便與掀倒禪牀。不唯自己。有出身之路。亦免見祖祢。不了殃及兒孫。

汾陽昭禪師先因洞山谷隱。皆虛席眾議歸師。太守請擇之。師以手抑掄云。我長行粥飯僧。傳佛心宗。非細職也。前後入請。堅卧不答。後首山歿。西河道俗千餘人。協心削牘。遣沙門契聰迎請。住持汾州。太子院師。閉關高枕。聰排闥而入。讓之曰。佛法大事。靜退小節。風穴懼。應識憂宗旨。墜滅幸而有先師。先師已棄世。汝有力荷擔。如來大法者。今

何時而欲安眠哉師矍起握聰手云非公不聞此語趨執
嚴吾行矣既至宴坐一榻足不越閫者三十年天下道俗
仰慕不敢名同

神鼎謹禪師隱於德嶽三生藏有湘陰男子邦稱石族來
遊福嚴即師室見師氣貌閑靜鉢掛壁莫能親踈之頃
愛之忘去謂云師寧甘長客于人亦欲往山乎我家神鼎
之下鄰寺吾世植福之地久矣無任持者可俱往師笑云
諾乃以已馬馱師還師至設魚鼓粥飯如諸方一年而成
叢席十年而有眾三十輩

法雲善禪師開堂日僧問和尚今日開筵如何施設師云
雲綻家家月春來處處花云恁麼則四眾咸依人人有賴
也師云昨日春風起今日陽鳥啼

報恩護禪師因節度陳晦創報恩禪苑取請任持開堂日
僧問諸佛出世天華亂墜未審和尚出世有何祥瑞師云
昨夜新雷發今朝細雨飛

法昌遇禪師因英勝二首座到山相訪英云和尚尋常愛
點檢諸方今日為甚却來古廟裏作活計師云打草祇要
蛇驚英云且莫塗糊人好師云你又刺頭入膠盆作甚麼
英云古人道我見兩箇泥牛闖入海所以任山未審和尚
見箇甚麼師云你他時異日有把茅蓋頭人來問你你作
麼生祇對英云山頭不如嶺尾師云你且道當得任山事
麼英云使鑊不及拖犁師云還曾夢見古人麼英云和尚
又作麼生師展兩手英云鰓跳不出斗師云莫將三寸燭
擬並太陽輝英云爭奈公案現前師云亂統禪和如麻似

粟

法昌因石門皇和尚去住雲巖師云只見雲歸碧嶂和尚
為甚麼入郭舜山門云偶徇時機師云主人公在甚處門
云遊詣求靜豈是高人師云似則似是即未是門云和尚
作麼生師曰起拂子云是諷是靜門無語師云不信道
黃龍明禪師僧問世尊出世魔界傾頽和尚開堂有何祥
瑞師云丁夜落花雨滿城流水香

保壽開堂觀門

金峰分半院觀門

雲君簡繼席觀門

大寧請第二座住持觀門

百丈選典座住山觀門

閩王請晏監院住持觀門

尼欲開堂規呢

閩王請羅山開堂現歸

香巖開堂瀉山送杖拂觀門紫玉此山有王觀階

庵居

南泉願禪師住庵時一僧到師乃云某甲上山作務請齋
時作飯自喫了却送二分來其僧齋辦自喫了却將家事
一時打破仍就牀卧師伺久不來遂歸見僧卧師亦去一
邊卧僧便起去師住後云我往前往庵時有箇剗利道者
來直至如今不見

五祖戒云也是貧兒思舊債 翠巖芝云兩箇漢前不
至村後不至店

南堂靜頌云吹毛劔利逆水波清丈夫志氣不順人情
君征塞北我伐西秦千古萬古共樂昇平

南泉因山下有一庵主人謂云近日南泉和尚出世何不
去禮見王云非但南泉出世直饒千佛出世亦不能去師

聞乃令趙州去勘州去便設拜主不顧州從西過東又從
東過西主並不顧州云草賊大敗拽下簾子便歸舉似師
師云我從來疑著這漢師次日與沙彌將一椀茶二隻盃
至庵攤於地上云昨日底昨日底主云是甚麼師拍沙彌
背云賺我來賺我來拂袖便行日或無次
雪竇顯云木小南泉趙州被這擔板漢勘破了馮山
語云庵主坐觀勝敗木小南泉趙州向淨地上喫交
靈隱昌云趙州喫毒猶少南泉著毒最深雖然李將軍
有嘉聲在不得封侯也是閑月庵果云王老師父子
却向箇擔板漢面前納敗闕還知麼三月懶遊花下路
幾家秋閉雨中門
長髭曠禪師問僧甚處來云九華控石庵師云庵主是甚

麼人云馬祖下尊宿師云名甚麼云不委他法號師云他
不委你不委云尊宿眼在甚處師云若是庵主親來今日
也須喫棒云賴遇和尚放過某甲師云百年後討箇師僧
也難得

雪竇顯云是則二俱作家要且只解取虎尾不解據虎
頭若使德山令行並須瓦解佛鑑勸云好一頭錦鱗
紅尾沂浪龍門透攔不住却向長髭齧龜重浸却直至
如今出身無路塗毒策云善攻者不拘險道善戰者
不假強兵這僧兩透重圍長髭亦與點額且道那裏是
長髭與這僧點額處這些關捩子只許作家知

大慈寰中禪師任庵時南泉來問如何是庵中主師云若
天蒼天泉云蒼天且置如何是庵中主師云會即便會休

口喃喃此泉便出去

大梅常禪師見馬祖入山任庵時鹽官會下有二僧採拄杖迷路至庵所遂問和尚在此多少時師云只見四山青又黃又問出山路向甚麼處去師云隨流去僧回舉似鹽官官云我在先師會下見此僧自後不知消息莫便是不遂令僧去驗師師寄偈云摧殘枯木倚寒林幾度逢春不戀心樵客遇之猶不顧那人那得苦追尋

木庵求云隱身無路大梅可殺慚惶遣使呈呼鹽官外揚家醜若是乾元則不然有問出山路向甚麼處去向他道山僧遙指猿啼處更有靈踪在下方趙州諗禪師因到一庵主處問有麼有麼主豎起拳頭師云水淺不是泊船處便行又到一庵主處云有麼有麼主

亦豎起拳頭師云能縱能奪能殺能活便作禮

美山愛云趙州只見錐頭利雲居舜云趙州當時甚

生意氣雖然如是要且鼻孔在二庵主手裏上方益

云泚得風雷重遭霹靂月庵果云泣露千般草吟風

一樣松為甚麻肯不肯一若向這裏自得釋迦不先

彌勒不後坐斷要津天長地久或未然月庵老人為

諸人下箇証脚良文云若不如是爭知如是

文殊道頌云疋馬單鐙戰祖關死生只在剎那間趙州

最是難容漢庵主當頭楔兩拳佛迹豈云問答元來

總一般當頭一著莫瞞頂將軍自有佳聲在不得封侯

也是閑佛性泰云無星秤子兩頭平提起應須見得

明若向箇中爭分兩知渠錯認定盤星湛堂云趙

州老漢少喜多噴不會為愛勞煩主人佛心才云虎
步龍驤徧九垓會從平地起風雷等閑喚出庵中玉便
見千江水逆流

趙州行脚時見二庵主一人作了角童師問訊二人不顧
來白早晨了角童將一鍋飯來放地上分作三分主將席
近前坐童亦將席近前相對坐不喚師師亦將席近前坐
童自顧於師王云莫言侵早起更有夜行人師云何不教
招這行者王云他是一家男女師云准合放過童便起顧
視王云多口作麼童從此入山不見

馮山祐禪師因仰山與北庵主上問訊時有官客與茶次
師乃指似官人云同參古佛來庵主云百年後真與舉這
話也難得師云汝即今作麼生主云結舌有分答即不得

師云官人見在自己也道不得主云仰山不甘此對師云
作箇庵主也難得

龍山禪師住庵洞山价禪師與密師伯行脚見溪流菜葉
洞云此中必有修行人遂往尋見庵主師問此山無路閣
黎向甚麼處來洞云無路且置和尚從何而入師云我不
曾雲來來洞云和尚住此庵多少時耶師云春秋不涉云
和尚先住此山先住師云不知云為甚麼不知師云我不
為入天來洞又問如何是窟中主師云長年不出戶云如
何是主中賓師云青山覆白雲云賓主相去幾何師云長
江水上波云賓主相見有何言說師云清風拂白月洞又
問庵主見箇甚麼道理便住此山師云我見兩箇泥牛闌
入海直至如今無消息復有頌云三間茅屋從來住一道

馬祖道一禪巾
法嗣潭州菴山
和尚仍州八卷

神光萬境閑莫把是非來辯我浮生穿鑿不相干遂放火
燒却直入夜後庵

保寧勇頌云泥牛入海無消息天上人間何處覓讀言
春去秋後來步步乘騎得渠力南堂靜云撥草瞻風
海上遊海山深處葉隨流相將行到水窮處果見崖肩
老比丘這比丘冷秋來清風為線明月為釣一合乾坤
作釣舟孤峰絕頂垂綸坐不風流處也風流

仰山寂禪師因瀉山山下有一僧住庵師至庵舉瀉山道
如許多人只得大機不得大用只如山中和尚與麼道意
作麼生王云更請舉一徧師纔舉被庵主攔臂一踏師歸
舉似瀉山瀉山呵呵大笑
俱胝禪師初住庵時有尼頂笠攜錫至透禪牀三匝云道

明州大梅山法常法嗣
天童和尚傳灯十一卷
盤州金華山俱胝和尚

得即住師無語自嘆云我雖是丈夫却無丈夫之作欲棄
庵徧參是夜土地報云庵主不須雲遊自有知識來為說
法次日果天龍和尚至庵師舉前話問之龍豎一指師忽
然大悟不復他遊後九有所問唯豎一指頭臨終謂眾云
我得天龍一指頭禪一生受用不盡乃豎一指而逝
長慶代眾云美食不中飽人喫玄沙云我當時若見
拗折指頭玄覺云且道玄沙恁麼道意作麼生雲
君錫云只如玄沙恁麼道首伊不肯伊若肯何言拗折
指頭若不肯俱胝過在甚麼處曹山云俱胝承當處
箇莽只認得一機一境一種是拍手撫掌是他西園奇
恠玄覺又云且道俱胝還悟也未若悟為甚麼道承
當處箇莽若不悟又道用一指頭禪不盡且道曹山意

旨在其麼麼

汾陽昭頌云天龍一指悟俱胝當下無私物匪齊萬互
千差寧別說直教今古勿針錐 雪竇顯云對揚深愛

老俱胝宇宙空來更有誰曾向滄溟下浮木夜濤相共
接盲龜 佛國白云問荅機關豈易酬無錢難作好風

流心中有事說不得只得忙中豎指頭 慧照預云簾
簾蓬戶在門頭誰謂村居院落幽雨散雲收山嶽露珊

瑚枝上掛金鈎 徑山杲云俱胝一指頭喫飯飽方休
腰纏十萬貫騎鶴上揚州

大隋真禪師問僧向甚麼處去云西山住庵去師云我向
東山喚汝汝便來得麼僧云不然師云汝住庵未得在

保寧勇代云和尚喚我作甚麼

大隋自長慶安和尚處得法後歸西蜀入大隋山卓庵見
空山有一木樹圍四丈餘裏面光虛彷彿庵舍師乃居之
自云木禪庵示衆云閑即遊天寂即遊地僧問上無片瓦
下無卓錫時如何師云汝今正在甚麼處若止

雪峰存禪師住庵時有兩僧來禮拜師見來以手托庵門
放身出云是甚麼僧亦云是甚麼師乃低頭歸庵僧後到
巖頭頭問甚麼處來云嶺南來頭云曾到雪峰麼云曾到
頭云有何言句僧舉前話頭云他道甚麼云他無語低頭
歸庵頭云噫我當初悔不向他道末後句若回伊道天下
人不奈雪老何僧至夏末再舉前話請益頭云何不早問
云未敢容易頭云雪峰雖與我同條生不與我同條死要
識末後句只這是小異

大瀉詰云大小雪峰巖頭却被這僧勘破。湛堂準云
大眾雪峰是會末後句不會末後句若道會巖頭又道
當初悔不向他道末後句若道不會因其而今兒孫遍
天遍地雖與我同條生不與我同條死末後句巖頭為
劈頭說破也未免有些誦訛又參先德一舉便知後學
初機真道不疑好。

雪竇頌云末後句為君說明暗雙雙底時節同條生也
共相知不同條死還殊絕還殊絕黃頭碧眼須甄別南
北東西歸去來夜深同看千巖雪。白雲端云雪峰却
入庵中後路上無父見得伊賴有故人千里在同條生
死不同時。照覺總云雪老別鰲山卓庵閩中坐一日
見僧來探頭道甚麼末後句少人和却得巖頭重註破。

同條生同條死末後句莫錯舉。天童覺云切瑳瑒磨

變態誦訛葛坡化龍之杖陶家君蟄之梭同條生兮有
數同條死兮無多末後句只這是風舟載月浮秋水。

雪峰因有一僧在山下卓庵多年不剃頭畜長柄杓就

溪取水有問如何是祖師西來意僧提起杓云溪深杓柄

長師聞之云也甚奇恠一日袖刀同侍者訪之纔見便問

道得即不剃汝頭僧便洗頭跪師前師便與剃却。

簡堂機云這僧大似諸葛亮隱於草廬先主三顧方起

且道起後成得箇甚麼邊事利劍拂開天地靜霜刀纔
動斗牛寒。

巖頭恣禪師住庵時欽山來相訪問云師兄在此二時齋
粥如何師云每日受張四郎宅供養極是難消山云師兄

受他供養他時異日去他家作男作女師以手捏拳安頭
上山云德麼則向頂額上生去也師便喝山云何如生取
文遂去好師又喝云我見你三二十年鼓兩片皮直至如
今猶作這箇去就便喝出時張田郎却同山歸宅山垂淚
云三十年同行有佛法不向文遂道至半夜又去敲門云
師兄師兄有佛法不向文遂道且乞慈悲師遂開門為說
細大法門方得安樂再回澧州住也
巖頭因德山云我這裏有二僧住庵多時汝去看他怎生
師將一斧去見一人在庵內坐師提起斧云道得也不斧
道不得也不斧二人殊不顧師擲下斧云作家作家師歸
舉似德山山云你道他如何師去洞山門下不道全無德
山門下味夢見在

雲居膺禪師示眾云老僧二十年前住三峰庵時有魏府
興化長老來問權借一問以為影草時如何老僧當時機
思遲鈍道不得為伊致得箇話頭奇特不敢辜負他伊云
想和尚答這話不得不如禮拜了退如今思量當時不消
道箇何必後因化主到魏府興化化問和尚住三峰庵時
老僧問伊話對不得如今道得也未主舉前話化云雲居
二十年只道得箇何必興化即不然爭如道箇不必
玉聖云雲居二十年道得底猶較興化半月程 靈隱
愚云雲居道得何必興化道箇不必眼若不開夢中叫
屈
道吾真頌云何必不必一七二七龍樹馬鳴談光透出
投子同禪師住庵時一日因雪峰哭入庵師便起身立峰

佇思被師推出

虎溪庵主因有僧問庵主在這裏得多少年也師云祇見
冬凋夏長總不記得云太好不記得師云汝道得多少年
也云冬凋夏長鸞師云開市裏虎

琅琊覺頌云開市中心虎能歌不能舞命值木星君不
遇羅睺土 草堂清云虎溪老住庵年深都不記開市
中心虎四方如鼎沸

虎溪因僧來相看師總不顧僧云知道庵主有此機鋒師
乃彈指一下僧云是何宗旨師便打僧云知道今自落入
便宜師云猶要棒喫在又僧問師莫是虎溪庵主麻師云
不是云為甚麼不是師云對面不相識僧云賺殺人師云
適來問甚麼僧便唱

覆盆庵主因僧從山下哭上師閉却庵門僧於門上畫一
圓相了只於門外立師從庵後出却於山下哭上僧便唱
云猶作這箇去就在師便捷曾云可惜先師一場埋沒僧
云苦苦師云庵主今日被人謾也又僧來問又響覆盆山
阿那箇是師便指僧隨手看師打一掌僧云作家師良久
僧打師一掌師近前捉僧便走師拍手大笑

桐峰庵主有一老人來參師問從甚麼處來老人不對師
云善能對機善能對機老人遂拈一枝草示師師便唱老
人禮拜師便歸庵老人隨後看師云與麼疑殺天下人在
琅琊覺云不見道當斷不斷返遭其亂

桐峰僧來問桐峰庵主在甚麼處師便打僧云這箇師僧
得恁麼造次師云適來問箇甚麼僧垂手而立師云這箇

却是闍黎造次僧唱便出去師云汝恁麼迷那一切人在
又僧上山參師師云作箇甚麼云特來相訪師便打僧把
住云且莫行麓師拓開便歸庵僧云這山鬼師云甚麼處
得這師僧云爭奈公案何師便打僧大笑而去又僧來
參師捉住云殺人殺人僧拓開云叫作甚麼師云誰僧便
唱師便打僧云且待且待師大笑

杉洋庵主僧來參師云阿誰僧云杉洋庵主師云是我僧
便唱師作噓聲僧云猶要棒在師便打又僧問庵主得甚
麼道理便在此山師云也要通箇來由又恐遭人點檢僧
云又爭免得師乃唱之僧云恰是師乃打其僧大笑而出
師云今日大敗大敗
昔有一老宿住庵於門上書心字於牕上書心字於壁上

臨濟玄禪宗法嗣
傳燈土卷

書心字

法眼云門上但書門字牕上但書牕字壁上但書壁字
玄覺云門上不要書門字牕上不要書牕字壁上不要
書壁字何故字義炳然

洛浦安禪師遊歷龍徃夾山頂卓庵經年來山知乃修書
令僧馳到師接得便坐却再展手索僧無對師便打云歸
去舉似和尚僧回舉似夾山山云這僧看書三百內必來
若不看書斯人救不得果三日後至纔見夾山不禮拜乃
當面叉手而立夾山云鷄棲鳳巢非其同類出去師乃問
云自遠趨風請師一接山云目前無闍黎此間無老僧師
便喝山云任任且莫草草忽忽雲角是同溪山各異截斷
天下人舌頭即不無闍黎爭教無古人解語師佇思夾山

夾山善會法嗣

便打師因茲伏膺

興化云但知作佛愁甚麼衆生

雪竇顯云這僧可悲

可痛鈍置他臨濟他既雲月是同我亦溪山各異說甚

麼無苦人不解語坐真劈口撼夾山是箇知方漢必然

明牕下安排五祖戒出洛浦語云更說道理看便出

去大陽延代云也要和尚證明

投子青頌云無伴石人夜入山雪籠紅頂綠衣寒喝開

劫肇二峰頂捧出金襴對日看枯木成云喝下承當

草已深却來蘭浦訪知音溪山雲月何嘗異今古誰人

鑑此心天童覺云搖頭擺尾赤梢鱗徹底無依解轉

身截斷舌頭饒有術拽鼻孔妙通神夜明簾外芳風

月如畫枯木巖前芳花卉長春無舌人無舌又正令全

雪峯義存法嗣

提一句親獨步裏中明了了任從天下樂欣欣

玄沙備禪師訪三斗庵主纔相見主云莫恠住庵年深無

坐具師云人人盡有庵主爲甚麼却無主云且坐喫茶師

云庵主元來有在

法燈欽別三斗語云當時但觸禮承天簡云玄沙不

解作客勞煩主人法燈大似將甌換玉

鏡清付禪師僧問時至草庵無一物爲甚麼却有盈餘師

云要道何難

翠巖代云適來道甚麼首山念代云自不知又云洎

成忘却又云共語不知音

昔有二庵主任庵旬日不相見忽相會上庵主問下庵主

云多時不相見向甚麼處去來下云在庵中造箇無縫塔

雪峯義存法嗣

上云某甲也要造一箇就兒借取塔樣子下云何不早說恰被又借去了也

法眼云且道是借他樣不借他樣

月庵果頌云無縫塔子樣兩手擡不起被人借將去至今尋未已尋未已天上人間知幾幾

昔有一婆子供養一庵主經二十年常令一二八女子送飯給侍一日令女子抱定云正恁麼時如何庵主云枯木倚寒巖三冬無暖氣女子歸舉似婆婆云我二十年只供養得箇俗漢遂遣出燒却庵

佛燈珣云大九扶宗立教須是其人你看他婆子雖是箇女人死有丈夫作畧二十年發油費醬固是可知下日向百尺竿頭做箇失落直得用盡平生腕頭氣力自

非箇俗漢知機洎乎巧盡拙出雖然如是諸人要會麼雪後始知松柏操事難方見丈夫心

或庵體頌云不見人斑見虎斑筭來莫願見人斑虎斑見後通回避唯有入班近最難

昔廣南有一僧住庵偶大王出獵吏人報云庵主大王來請起身王云非但大王來佛來亦不起王問佛豈不是卿師王云是王云見師為甚麼不起王無對

法眼代云未足酬恩保寧勇代云相識滿天下知心能幾人

王角遇庵主因荒亂魁師入山執刃而問和尚有甚財寶師云僧家之寶非君所宜魁云是何寶師振聲一喝魁不悟以刃加之

洞山聰頌云師將真寶濟眾生豈謂行恩返害身真寶
與伊元不識而今更是好誚負正覺逸云深山深處
隨時荒無價之珍不隱藏纔遇眾生便分付兒人少鑑
返加傷

昔有僧參采胡路逢一婆子住庵僧問婆有眷屬不云
有僧云在甚麼處云山河大地若草若木皆是我眷屬僧
云婆莫作師姑來不云汝見我是甚麼僧云俗人云汝不
可是僧僧云婆莫混濫佛法好云我不混濫佛法僧云汝
恁麼豈不是混濫佛法婆云你是男子我是女人豈曾混
濫

圓悟勤云這婆子是則是參見采胡來要且只參得乾
剝剝地羅蔔頭禪也解甄別與奪要且前不構村後不

迷店這僧若是箇人亦不放過且道如何一條白棒佛
來打更有行人在上頭

懶瓚禪師道居衡嶽之頂石室中每歌云世事悠悠不如
山丘卧藤蘿下塊石枕頭不朝天子豈羨諸侯生死毋庸
吾復何憂唐德宗聞其名遣使者到其窟宣言天子有詔
詔尊者宜起謝恩師方撥篝火尋煨芋食之寒涕垂垂未
答使者笑之且勸拭涕師云我豈有閑工夫為俗人拭涕
耶使者竟不能致之帝聞倍加欽羨

覺範洪頌云篝火但知黃獨羨銀鈎那識紫泥新尚無
餘力收寒涕那有工夫對俗人

明招謙禪師曾下有僧去住庵一年後却來禮拜云古人
道三日不相見莫作舊時看師乃撥開窗云你道我這裏

有幾莖蓋膳毛僧無語師却問你甚麼時離庵云今日早
朝師云來時折脚鐺子分付與阿誰僧又無語師喝出
大章契如庵主因玄沙記云子禪已逸格則他後要一人
侍立也無師自此不務聚徒不畜童侍隱于小界山剝大
杉杉若小庵但容身而已有清豁冲煦二長老一日同訪
師值師採粟豁問云道者如庵主在何所師云從甚麼處
來云山下來師云因其麼到這裏云這裏是甚麼處所師
揖云去那下喫茶去二公方省是師遂詣庵所頗味高論
晤坐於左右不覺及夜觀豺虎奔至庵前自然馴伏豁因
有詩云行不等閑行誰知去住情一餐猶未飽萬言勿聊
生非道應難伏空拳莫與爭龍吟雲起處閑嘯兩三聲二
公尋於大章山創庵

纂字山庵主問僧甚麼處來云復州來師云還逢見達磨
麼云達磨即不見却見箇庵主師云你向他道甚麼云今
年好春雨師云你為甚麼腦後出云恰是師云更踣跳
積盡求庵主示眾云山僧住此庵來無禪可說無法可傳
亦無差珍異寶祇收得續火柴頭一箇留與後人冷他煙
燄不絕火光長明遂以拂子擲下時有僧就地拈來向口
邊吹一吹師便喝云誰知續火柴頭從這漢邊煙消火滅
去乃拂袖歸庵僧吐舌而去

南嶽泉庵主因僧遇上座來參禮問云庵主在麼師云誰
云行脚僧師云作甚麼云禮拜庵主師云恰值庵主不在
云你擣師去向道不在說甚麼你找棒趁下山次日無
來師又打出過一日又來問庵主在麼師云誰云行脚僧

真淨克文法嗣
梅堂祖心法嗣
青原惟信法嗣

揭簾便入師攔臂揖住云我這裏虎狼縱橫豺豕鬼子三
回兩度來討甚麼云人言庵主親見汾陽來師解衣拊搥
云你道我見汾陽有多少奇特云如何是庵中主師云入
門須辨取云真只這便是麼師云賺殺幾多人云前言何
在師云聽事不真喚鐘作響云萬法泥時全體現君臣合
處正中邪夫也師云驢漢不會便休亂統作麼云未審客
來將何祇待師云雲門胡餅趙州茶云德麼則謝師保養
去也師叱云我這裏火種也未早有早言謝保養
石頭志庵主僧問住山多年有何旨趣師云山中任獨掩
柴門無別趣三塊柴頭品字煨不用援毫文彩露
祖庵主縛庵衡嶽三十年人無知者偶遺興作偈云小鍋
煮菜上蒸飯菜熟飯香人已飢一補飢瘡了無事明朝依

首山念法嗣

樣畫猫兒由是袖子披捺扣之無盡張公力挽之開法不
從竟終此庵
法昌遇禪師因秀維那起庵成師云庵成了只是未有主
人在秀云大似對面不相識師云驢前馬後漢云氣急殺
人師云橫抱嬰兒擬彰皇簡云却請和尚別作箇主人來
師云九五須還天子貴羣雄徒自起干戈云到頭霜夜月
任運落前溪師云千里神駒追審去寒食驢猶自沒泥沙
泐潭山前有一老僧庵居多年未嘗言參問獨秀宋禪師
初來主此山僧聞書偈附雜者邀宋飯偈云瓦甑炊陳粟
瓷甕煮羹苗不嫌山味薄必赴老夫招宋讀乃云山前有
此老兒耶乃振策獨往言笑終日其僧翌日乃逝
廣慧瓊禪師因方丈後有庵師與官人坐次官人問如何

是庵中王師云過牆遭棘狗

高沙彌住庵觀門

保福訪長生觀門

桐峰見僧便唱觀門

宋太宗問卧雲庵僧現門

桐峰因僧來訪觀門

馬祖住庵坐禪觀門

庵主見僧來豎火筒觀門

南泉四人謀住庵觀門

甘費因住庵僧化什物觀門

杉洋庵主坐禪觀門

覆盆問僧甚處來觀門

鏡清住庵行者取拂觀門

鵝湖住庵天使到觀門

雲君送袴與住庵道者觀門

投子庵主因趙州訪觀門

堀多三藏見住庵僧坐觀門

戒律 出家附

達磨大師問戒行宗賢者云何者名戒云何名行當此戒
行為一為二者云一二二皆彼所生依教無染此名戒
行師云汝言依教即染有染一二俱破何言依教此二還
背不及於行內外非明何名為戒者云我有內外彼已知
覺既得通達便是戒行若說違背俱是俱非言及清淨即
戒即行師云俱是俱非何言清淨既得通故何談內外賢
者於是慚伏

中邑恩禪師因仰山至謝戒師乃於禪牀上拍手云嗚啞
嗚啞仰從西過東從東過西復向中心立然後謝戒師云
甚麼處得此三昧仰云於曹溪脫印子學來師云汝道曹
溪用此三昧接甚麼人仰云接一宿覺仰復問和尚甚麼

馬祖法嗣
六卷
明列中色世息
禪師

得此三昧師云於馬大師處學得此三昧一本作雜章
琅琊覺云愁人莫向愁人說 翠巖老云看兩箇老和尚
尚可殺漏逗對面相謾 馮山果云若據二老見處達
磨一宗掃土而盡 松源岳云二老漢正是癡人說夢
雖然笑他者多哂他者少
汾陽昭頌云鼓唇拍手口馬啣直引來人辨正邪千萬
往來都不薦仰山纔見便回家 慈受深云仰山善問
中邑善應覆去翻來拍拍是令 正覺逸云曹溪脫印
傳來錯章敬師承受處龐將謂胡鬚天下赤元來更有
赤鬚胡

也云人尚不見有何佛法可重師云聞黎受戒多少時也
云二十夏師云大好不見有人便打或作
雪竇顯云這僧棒即喫了要且去不再來石樓令雖行
爭奈無風起浪 佛鑑勸云此有两處請訛待伊問受
戒來多少時也是賊過後張弓不然拂袖便行不見道
罵人不得罵著趕人不得趕上 大為智云石樓紙弄
這一著若無後一段事幾乎葛藤去這僧龍頭蛇尾也
是好打

天台拾得見國清寺半月念戒眾集拾得拍手云聚頭作
想那事如何維那叱之得云大德且住無嗔即是戒心淨
即出家我性與你合一切法無差
馮山祐禪師作沙彌時往天台國清受戒寒山預知同拾

得往松門接師纔到二人從路傍跳出作大蟲吼三聲師
 無對山云自從靈山一別迄至于今還記得麼師亦無對
 拾得拈拄杖云你喚這箇作甚麼師又無對山云休休不
 用問他自別後已三生作國主來總忘却了也
 高沙彌初參藥山山云甚處來師云南嶽來山云甚處去
 師云江陵受戒去山云受戒圖箇甚麼師云圖免生死山
 云有人不受戒亦無生死可免汝還知麼師云住麼則
 佛戒何用山云這沙彌猶掛唇齒在師因是契自本心更
 不受戒
 高沙彌辭藥山去住庵山問生死事大何不受戒去師云
 知是般事便休喫甚麼作戒山咄云這饒舌沙彌入來近
 處住庵庶幾時復相見

潭州長髭曠禪巾法嗣

潭州石室善道

和尚 付灯十四

青原下

第三十二祖弘
 忍天而旁出之法
 嗣嵩嶽元挂
 禪巾
 付灯四卷

石室道禪師在長髭處作沙彌時髭遣令受戒謂之曰汝
 迴日須到石頭禮拜師受戒後迴參石頭悟明心地便歸
 髭問汝到石頭不師云到即到不通髭云從誰受戒師
 云不依他髭云在彼即恁麼求我這裏作麼生師云不違
 背髭云太匆匆生師云古頭未曾點著在髭咄云沙彌出
 去師便出髭云爭得不遇於人
 嵩嶽珪禪師一日嶽神來謁云願授以正戒令我度世師
 云汝既乞戒即既戒也所以者何戒外無戒又何戒哉神
 云此理也我聞若昧止求師戒我身為明弟子師即為張
 坐秉鑪正几云付汝五戒若能奉持即應曰能不能即
 不神云謹受教師云汝能不嬉乎云亦娶也師云非謂此
 也謂無羅欲也云能師云汝能不盜乎云何之我也焉有

盜取哉師云非謂此也謂饗而福淫不供而禍善也云能
師云汝能不殺乎云實司其柄焉曰不殺師云非謂此也
謂有濫誤疑混也云能師云汝能不安乎云我正直焉能
有妄乎師云非謂此也謂先後不合天心也云能師云汝
不遭酒敗乎云能師云如是是為佛戒也師復為廣說法
要獄神禮謝而去

無著禪師往五臺禮文殊因日晚遂問文殊云擬投一宿
得不殊云你有執心在不得此宿師云某甲無執心殊云
你受戒不師云受戒久矣殊云爾若無執心何用受戒
睦州蹤禪師問新到云何得五戒不持僧云某甲未曾入
事師云這沙彌

趙州詵禪師僧問如何是出家師云不履高名不求者得

僧問未審出家誓求無上菩提時如何師云未出家被菩
提使既出家使得菩提僧問如何是出家兒師云不朝天
子父母返拜

雪峰存禪師僧問剃髮染衣受佛依蔭為甚麼不許認佛
師云好事不如無

招賢通禪師昔為六宮使會韜光法師勅令謂烏窠啓曰
弟子七歲蔬食十一受五戒今年二十有二不願為官志
慕出家願和尚授與僧相窠云公時為僧鮮有精苦者行

多浮濫師云本淨非瑣磨元明不隨照窠云汝若了淨智
妙圓體自空寂即真出家何假外相汝當為在家菩薩戒
施俱修如謝靈運之儔也師云雖然如此於事何益靈運垂
攝受誓遵師教如是三請窠皆不諾韜光堅白云宮使未

第三十一祖道信

大布法嗣

智威禪巾

杭州烏窠道林

禪巾法嗣

杭州招賢寺

會通禪巾

付灯四卷

謝灵運淨土

宗

嘗娶亦不畜待女禪師若不拯濟誰當度之時窠即與披剃受具戒

雲門復禪師問僧甚麼處來云徑山師云你因甚五戒不持云某甲過在甚處師云這裏不著沙彌

保寧勇別云明眼人難瞞

雲門僧問如何是父母不聽不得出家師云淺云學人不

會師云深許式郎中入上藍寺問首座年多少座云六十八許云僧

臘多少云四十七夏許云聖僧得幾夏云與虛空同受戒

許拍板頭云下官喫飯不似首座喫甚多

永明禪師因法眼問律中道隔壁聞釵釧聲即名破戒見觀金銀合雜朱紫駢闐是破戒是不破戒答好箇入路

趙及論禪巾法嗣

隴州國清院奉

禪師 仍打上卷

歸竟可文法嗣

葉縣省禪師僧問承聞一子出家九族生天某甲兩人出家合作其道理師云截舌三分云未審意旨如何師云鬧市裏卧街僧問如何是出家人師云緊裏頭云恁麼則在家出家也師云麓麻鞋

國清奉禪師僧問如何是出家人師云銅頭鐵額鳥嘴鹿

身僧云如何是出家本分事師云早起不審夜間珍重

求安悟禪師僧問如何是出家底事師云萬丈懸崖撒手

去云如何是不出家底事師云迥殊雪嶺安巢節有異許

由挂一瓢

廣德義禪師僧問如何是出家幽暢處師云瑞草為壇不

覺秋

湛堂禪師初謁梁山乘禪師乘呵云驅烏未受戒敢學

佛乘師捧手云壇場是戒耶三疊羯磨是戒耶阿闍黎是戒耶乘大驚師云雖然敢不受教遂登其於唐安律師文殊業禪師世為屠宰一日戮猪次忽洞徹心源即棄為比丘述得云昨日夜叉心今朝菩薩面菩薩與夜叉不隔一條線往見文殊道禪師道云你正殺猪時見箇甚麼便乃剃頭行脚師遂作鼓刀勢道唱云這屠兒參堂去師便下參堂

騰騰持不語戒現啼

李都尉問石門出家事現啼

二比丘犯律規隲

石頭說戒丹霞掩耳觀晰

鏡清驗童子兩生持戒僧觀晰
和安因禪者問出家也未規隲

禮拜

南泉願禪師示眾云江西馬祖說即心即佛又云非心非佛王老師不恁麼不是心不是佛不是物恁麼道還有過麼時趙州出禮拜了去續有僧問州云上座禮拜了去意作麼生州云汝却問取和尚僧遂問師適來論上座禮拜了去意作麼生師云他却領得老僧意旨
徑山杲云兩箇老漢雖善辯裏動指頭殊不知傍觀者醜又頌云倒腹傾腸說向君不知何故尚沉吟而今便好猛提取付與當場無事人佛眼遠云祖佛場中不展戈後人剛地起諸訛道泰不傳天子令時清休唱太平歌

趙州詒禪師一日在佛殿上見文遠禮拜佛師以拄杖打

一下遠云禮佛也是好事師云好事不如無

鼓山莊頌云平生侍奉老師全無此子氣息佛法妙性

天機一字教他不得 徑山果云文遠修行不落空時

時瞻禮紫金容趙州拄杖雖然短腦後圓光又下重

馮山祐禪師有僧來禮拜師作起勢僧云請和尚不起師

云老僧未曾坐僧云某甲亦未曾禮師云何得無禮其僧

無對

同安代云和尚不恠

投子同禪師因臣榮禪客來參乃云老僧未曾有一言半

句掛諸方唇齒何用要見山僧榮云到這裏不施三拜要

且不甘師云出家兒得與麼沒碑記榮乃遠禪牀一巾而

去師云有眼無耳朶六月火邊坐

靈寶顯云也不得放過纔轉便與擒住便喝是誰不甘

若逃得出不妨是一真衲僧 大瀉喆云這僧雖是慣

戰沙場爭奈投子善能折挫何故真金若不經爐冶爭

得光華徹底鮮 佛鑑勸云將錯就錯且道賓家將錯

就錯且道主家將錯就錯識休咎漢向這裏縑素分明

一任橫行天下檢點諸方

投子僧問三拜已前事如何師云不知僧云現問次師去

三拜已前事作麼生云學人不別問請師不別答師云可

恠

投子問僧甚麼處來云東西山禮拜祖師來師云祖師不

在東西山僧無語

法眼代云和尚識祖師

來山會禪師座下有一僧到高亭繞禮拜亭便劈脊打僧云特來禮拜師何打其僧又禮拜亭又打越出僧回舉杖師師云會麼僧云不會師云賴汝不會汝若會即夾山口瘥去

應庵華云高亭一期忍俊不禁爭奈拄杖放行太速這僧當時若是箇漢莫道高亭夾山便是達磨出來也斬為三段何故家肥生孝子國霸有謀臣

道吾智禪師僧問如何是和尚深深處師下禪牀作女人拜云謝子遠來無可祇待

投子青頌云驪龍海卧瑞雲高四望歸宗萬派朝木人來問西宮事面惠東園一顆桃 踈山如云草戶柴門謝子來躬身下拜笑眉開深深密密親分付莫道寶山

空手回 枯木成云回途已落今時路不露鋒鋦豈得

圓撥動少林關棧子誰知別是一壺天

臨濟玄禪師因僧來參未久事乃問禮拜即是不禮拜即是師便喝僧遂禮拜師云這賊僧云這賊便出去師云莫

道無事好首座在邊侍立師回首問還有過也無座云有師云負家有過主家有過座云二俱有過師云過在甚麼

處座便出去師云莫道無事好後有僧舉似南泉泉云禍事僧云這賊泉云這賊便打廣燈作南泉官馬相踏

保寧勇云大衆這一羣賊其中有正賊有草賊且道那箇是正賊那箇是草賊辨得麼口款易招賊物難認塗毒策云脫盡規模不犯窠臼寶劍常露一任操持看他三大老可謂頭正尾正賴得南泉畧分緇素雖然恁

石頭希遷法嗣
潭州大川和尚
法嗣 什灯十四

麼涂毒檢點將來都少悟在還委悉麼弄弄不彰各自
化相逢何必動干戈

僊天禪師因僧參擬作禮師云野狐兒見甚麼了便禮拜
僧云老秃奴見甚麼了便恁麼問師云苦哉苦哉僊天今
日忘前失後僧云要且得時終不補失師云爭不如此僧
云誰甘師呵呵笑云遠之遠矣僧以目四顧便出
佛鑑勸云互換之機主賓共用當機之句呼吸尤難僊
天雖能看風使帆這僧亦解隨波逐浪若是停棹息棹
捨筏焚舟皆欠悟在何也不入洪波裏爭見弄潮人
大瀉智云賓家解把無絲線主者能拈無鼻針將無絲
線穿無鼻針把無鼻針使無絲線也須是彼此作家始
得雖然如是兩家更少進步在不進步盡落金峯窠裏

涂毒策云辨來端分緇素機機相副句句相投不無古
人祇如這僧云要且得時終不補失豈不是識破僊天
為甚麼僊天却云遠之遠矣還知麼大器未成須鍛鍊

過關誰識李將軍

睦州蹤禪師問僧莫是從河北來麼云某甲近離江西師
云大展坐具禮三拜著其僧禮拜了便出去師云不空不
空僧回首師云來來近前來浩是黑正好辯僧無語
雪峰存禪師送南際長老出乃作女人拜際斂手應諾諾
師以手斫額便歸

投子青頌云送客隨家豐儉施盡情為錢免生疑却蒙
惠重過相贈斂手遙別向暮歸
雪峰見僧來乃云作甚麼僧云禮拜和尚師云你向甚處

見老僧便珍重去師隨後與一踏僧倒地師云這野狐
精放你三十棒僧無語師云苦哉苦哉今時例皆如此
保寧夢代云某甲若不遭際和尚洎合一生空過
韶山普禪師因僧來禮拜了叉手而立師云大材藏拙尸
僧又過一邊師云殺却棟梁材
丹霞道頌云叉手須知已隲津更重進步轉漂淪頑銅
若作黃金貨祇可謾他無眼人
泗州塔前一僧禮拜有人問上座日日禮拜還見大聖麼
僧無語
法眼代云汝道禮拜是甚麼義
老宿問僧甚麼處來云牛頭山禮拜祖師來宿云還見祖
師麼僧無對

歸宗柔代云天似不相信
興平禪師因洞山來禮拜師云莫禮老朽山云禮非老朽
師云非老朽者不受禮山云他亦不止
和安通禪師為座主時一日禮拜佛次有禪者問座主禮
底是甚麼師云是佛禪者乃指像云這箇是何物師無對
乃具威儀禮問禪者云今日所問某甲未知意旨如何禪
云座主幾夏耶師云十夏禪云還曾出家也未師轉茫然
禪云若也不會百夏笑為
雲門偃禪師上堂有僧出禮拜師云太達生僧無語師云
這漆桶
草堂清云雲雨老漢何故敏辭纔見出來便好問這漆
桶非唯截斷這葛藤要直諸方鏃鋒結舌

三角珪禪師參清平平問來作麼師云來禮拜平云禮拜
 阿誰師云特來禮拜和尚平咄云這鈍根阿師師乃禮拜
 平於師頸以手斫一下師從此掘衣密領宗旨
 南院顯禪師問僧近離甚麼處云襄州師云來作甚麼云
 特來禮拜和尚師云恰遇寶應不在僧便喝師云向你道
 不在又喝作甚麼僧又喝師便打僧禮拜師云這棒本是
 你打我我且打你要此話行瞎漢參堂去
 鼓山晏國師僧問學人纒施三拜便知有二十下鐵棒未
 審從上宗乘諦當不謬本參乞師方便願垂決擇師便與
 一棒其僧歸堂不肯師聞令打鐘喚上勘師云汝道纒施
 三拜便知有二十下鐵棒豈不是汝與麼道云是師云還
 有過不云有過師云有過不打作麼便打趁下山

鼓山問新羅僧上山來作甚麼云禮拜和尚師云盡世不
 標向甚麼處禮云向不標處禮師云念汝是新羅人放汝
 二十棒

玄沙偈禪師因有僧禮拜師云禮拜著因我得禮你其僧
 有省

覺海元頌云因我得禮你自笑沒道理豈獨玄沙義天
 下人不是 寶峰明云因我得禮你扶倒又扶起要行
 即便行要止即便止 高庵悟云因我得禮你牽牽去
 飲水岸上蹄踏蹄水中背對背 雪堂行云因我得禮
 你崑崙臥潭底雖然浪拍天身上無滴水 徑山果云
 夫子不識字達磨不會禪玄沙無此語切莫妄流傳
 長慶稜禪師一日陞堂大眾集定師拽出一僧云大眾禮

南岳十一世信者
瑯琊覺禪巾法嗣

卷五十一

三十四

拜這僧著又云且道這僧有甚長處却教大眾禮拜他衆無對

與教坦禪師上堂雪竇宗化主問諸佛未出世人人鼻孔
遼天出世後為其香無消息師云鷄足峯前風悄然云
在更道師云大雪滿長安宗云誰人知此意令我憶南泉
便歸衆更不禮拜師云興教今日失利歸方丈請宗至云
適錯對一轉語入天衆前何不禮拜蓋覆却宗云丈夫膝
下有黃金爭肯禮拜無眼長老師云我別有語在宗理前
話至未更道處師云我有二十棒寄打雪竇宗乃禮拜
轉運不拜高禪師見辭
臨濟禮熊耳塔觀階
鄧州通判拜風穴見寶門
黃檗在監官禮拜見帝
臨濟禮平田觀階
趙州拜沙彌見胡餅門

參學

善財童子禮辭文殊文殊指往南方勝樂國妙高山參德
雲比丘及到彼山東南西北四維上下求覓經于七月乃
見德雲比丘却在別峰頂上徐步經行
南嶽讓禪師初往曹溪參六祖祖問甚處來師云高山來
祖云甚麼物恁麼來師云說似一物即不中祖云還假修
證不師云修證即不無染汚即不可祖云只此不染汚諸
佛之所護念汝既如是吾亦如是善自護持西天二十七
祖般若多羅識汝去後出一馬駒踏殺天下人去在
汾陽昭頌云因師顧問自何來報道高山意不面修證
不無不染汚撥雲見自便心開佛印元云玉在池中
蓮出水汚染不能絕方比大家如是若承當洞庭一夜

頁二

三五

秋風起 保寧勇云戴角披毛任麼來鐵圍山嶽盡衝
開闢浮踏殺人無數鼻深穿拽不面 佛國白云高
頂來來任麼來不中一物早塵埃便歸南嶽磨甄鏡照
得追風馬子回

青原思禪師初參太祖問云當何所務即不落階級祖云
汝曾作甚麼來師云聖諦亦不為祖云落何階級師云聖
諦尚不為落何階級祖云如是如是汝善護持

松源岳云是即是總未有出身之路靈隱閉下莫有獨
脫底麼敲出鳳凰五色隨撲碎驪龍領下珠
投子青頌云無見頂露雲攢急劫外靈枝不帶春那邊
不坐空王殿爭肯耘田向日輪 丹霞淳云卓爾難將
正眼窺迥超今古類何齊古封古殿無入待月鏡蒼梧

鳳不棲 佛國白云無階無級見無求奪得曹溪第一
等却回廬陵言采價百行千市競相酬 佛印元云聖
諦從來尚不為更無階級可修持至今盧大猶舂米和
穀和糠付與誰

歸宗常禪師因小師來辭師乃問甚處去云諸方學五味
禪去師云諸方有五味禪我這裏只有一味禪僧便問如
何是和尚一味禪師便打僧云會也會也師云道來道來
僧纔開口師又打

黃檗云馬大師出八十四頁善知識問著箇箇阿鞞
地唯有歸宗老較此子 雪竇顯云以強欺弱有甚麼
難我這裏有一味禪為甚不學但向道收待伊拈起有
般無眼漢只管喫咩咩雪竇門下誰敢便下座 正覺

南岳石頭希遷
大巾法嗣
禮州藥山惟儼
禪巾 什打十四卷

逸云黃檗禪師也是愛忘其醜忍俊不禁歸宗老漢禪
精一味不覺傷益傷醋這箇師僧將赤肉抵他乾棒蓋
為有求比皆苦更有一人且聽諸方斷看 圓悟勤云若
非黃檗深辨端倪洵乎勞而無功 應庵華云二尊宿
只解扶強不能扶弱若作一味禪入地獄如箭其或別
有生涯何異鑊冰作玉且道節角在其麼處蓋拄杖
卓一下喝一喝

藥山儼禪師初參石頭問三乘十二分教某甲粗知嘗聞
南方直指人心見性成佛實未明了伏望和尚慈悲指示
頭云與麼也不得不與麼也不得與麼不與麼總不得汝
作麼生師作思頭云子因緣不在此江西有馬大師子往
彼去應為汝說師遂至彼準前請問馬師云我有時教伊

揚眉瞬目有時不教伊揚眉瞬目有時教伊揚眉瞬目者
是有時教伊揚眉瞬目者不是師於是有省便作禮馬師
云子見箇甚麻道理師云某甲在石頭時如蚊子上鐵牛
相似馬師云汝既如是真善護持

法雲秀云石頭好箇無孔鐵鎚大似分付不著藥山雖
然過江西悟去爭奈平地上喫交有甚麼扶策處且眼
者試辨看

松源岳頌云坐斷千峰路穿開碧落天那容問端的端
的髑髏前

藥山因僧問學人有疑請師訣疑師云待晚間來為汝訣
至晚參眾集師云今日要訣疑僧何在僧便出來師下座
把住云大眾這僧有疑便與一推却歸方丈

玄覺云且道與伊訣疑不若訣疑甚麼處是訣疑若不
與訣疑又道待晚間為汝訣疑 翠巖老云藥山與麼
訣疑土上更加泥雖然如是這僧也不得辜負藥山
汾州無業國師九有請問但云莫妄想

西禪需頌云王令威嚴誰敢擬纖毫纜動鐵輪隨時人
只見錐頭利幾人能見利頭錐

南源明禪師因洞山來參纔上法堂師云已相見了也山
便下去至明日却上問昨日已蒙和尚慈悲不知甚處是
與其甲已相見處師云心心無間斷流入於性海山云洎
放過遂辭去師云多學佛法廣作利益山云多學佛法即
不問如何是廣作利益師云一物莫違即是
畫藥運禪師一白問百丈云從上相承底事和尚如何指

示於人百丈據坐師云後代兒孫將何傳受丈云我將謂
你是箇人便歸方丈

雲峰悅云憐兒不覺醜然雖如是盡法無民 天童覺

云言滿天下無口過行滿天下無怨惡還他百丈黃檗
不是不知有且祇要此話大行還會百丈歸方丈麼林

間風葉落化外水天秋

趙州論禪師因僧生鼻師問甚處去僧云諸方學佛法去
師取拂云有佛處不得住無佛處急走過三千里外逢人
不得錯舉云與麼則不去也師云摘楊花摘楊花

天衣懷云趙州非但走得這僧脚底皮穿亦乃症却這
僧口口若不症為甚麼逢人便舉 五祖演於不得住
處云授却你心肝五臟急走過處云鴛鴦過留聲錯舉處

云出門便錯不去也。處云種粟却生草。未後云不覺日
又夜爭教少年。天童覺云沈空滯迹。犯手傷風。俱
未是衲僧。去就直須莫入。人行市莫坐他。牀榻正不立
玄偏不附物。方能把住。放行有自由分。
保寧勇頌云。堂堂好箇丈夫兒。剛被胡麻取次欺。若解
奮拳張意氣。世間何處可容伊。天童覺云。青山不異
白土無瑕。茫茫流水。擾擾黃花。有佛處。纖塵不立。無佛
處。萬別千差。長安路上。未歸客。尋溪猶自摘楊花。佛
慧泉云。截斷三關過者。稀臨鋒。誰解振全威。揚花摘處
何人見。風送漫天似雪飛。普融平云。三千里外兩重
關。衲子紛紛過者難回首。石橋南北路。楊花風散雪漫
漫。

龍潭信禪師在。天皇二年。忽一日問云。某甲自到來。不蒙
和尚指示。心要。皇云。自汝到來。吾未嘗不指示。汝心要。師
云。甚處是指示。某甲心要。皇云。汝擎茶來。吾為汝接。汝
行食來。吾為汝受。汝和南時。吾便低首。何處不指示。汝心
要。師許思。皇云。見即直下。便見。擬思即差。師當下開悟。乃
問云。如何保任。皇云。任性逍遙。隨緣放曠。但盡凡心。別無
聖解。

白雲端頌云。脫白求師。貴苦辛。擎茶問訊。盡躬親。無端
再叙三年事。笑殺堦頭賣餅人。
翠微覺禪師因龍牙問。自到和尚法席。每沐上堂。不蒙一
法示誨。意在於何。師云。嫌箇甚麼。手後至洞山。亦是問
山云。羊性得老僧。後有問法眼。眼云。祖師來也。

東禪齊云此三人尊宿語還有親疎也無若有阿那箇
親若無親疎眼在其麼處雪竇顯云兩箇老漢被這
僧穿却唯有法眼與他同參若是雪竇門下喫棒了越
出

性空禪師僧問千里外來尋師時如何師云闍黎不涉途
云不涉途且置如何是師師良久僧云此猶是途師便打
僧云屈在於初師云你失在於後僧便唱出去師云惶後
方知不與麼

佛鑑勳云一人驢腮馬背一人象鼻猪頭忽然鬧市裏
相逢迤相嘆訝向水盆裏照面各自懨懨分散諸人要
息疑慮但向水盆裏照着是其面自木為智云東家
拾得金西隣爭得知有一箇知後堪作其麼便見分文

不直要知麼良久云暗裏抽橫骨明中坐舌頭

樺樹省禪師問洞山甚麼處來山云親近來師云若是親
近用動這兩片皮作甚麼後曹山問舉乃云一子親得

丹霞海頌云從來父子不相離石女何勞更問伊昨夜
寒巖無影木白雲深處露橫枝

睦州跋禪師僧問近入叢林乞師方便師云你近入叢林
云是師云心不負人面無慚色云某甲不會師云近前來
與你註解僧近前師云去

投子同禪師因菜頭入方丈請益師云且去待無久時來
為闍黎說頭明日伺無久又來請師說師云近前來頭近
前師云轉不得舉似於人

巖頭處禪師初參德山問是九是聖山便喝師便禮拜洞

紫山微禪巾法嗣
宣州樺樹慧省
禪巾 倚州十四

山聞得乃云若不是我公也大難承當師云洞山老漢不識好惡錯下名言我當時一手擡一手搥

雪竇顯云然則德山門下草偃風行要且不能塞斷天下人只當時纔禮拜劈脊便棒非唯勦絕洞山亦乃把

斷我老還會麼李將軍有嘉聲在不得封侯也是閑教忠光云還知三大老落處麼德山移身放倒洞山帶

水拖泥若非巖頭具通方眼爭顯功高汗馬且作麼生是一手擡一手搥處殺人刀活人劍

無人問著不妨奇特纔被洞山腦後一錘直得互解冰消

保寧勇頌云平川走兔放蒼鷹一搥便啗雙眼睛毒手奪來人買去奈何兩未分明法雲秀云巖頭老漢

九聖孰辨半僧半俗可貴可賤三文取箇黑老婆江邊相喚擺蝦蜆

洞然開巖頭膽喪魂飛也謾道當時手擡

契後參德山問從上宗乘學又還有分也無山打一棒云

道甚麼師不會至明日請益山云我宗無語句實無一法與人師因此有省一本

巖頭聞云德山一條脊梁骨硬似鐵雖然如是於唱教門中猶較此子

句過於德山便恁麼道慶云汝不見巖頭道如人學射

福云和尚今日非唯舉話慶云展闡黎是甚麼心行

明招謙云大小招慶錯下名言九僊清云如今若有
問光孝從上宗乘學人還有分也無光孝也不下禪牀
也不拈拄杖也不劈脊打只向他道窮鬼子不要忙少
你一分不得然雖如是疑人面前不得說夢
保寧勇頌云此疾懷來沒量時尋醫求下過多師濃煎
一服通神散血汗滂流徹四肢雲巖因云是法平等
無高下伊予有分必相亞雖無一法輕與久捧下龍蛇
從變化

青原下
洞山良价法嗣

梅那曹山本家
禪巾 仍灯十七

雪峰僧問學人近入叢林乞師指示師云寧可碎身如微
塵終不瞎箇師僧眼
曹山本寂禪師僧問親近甚麼道伴即得常聞於未聞師
云同共一被蓋云此猶是和尚得聞如何是常聞於未聞

洞山良价法嗣

師云不同於木石云何者在先何者在後師云不見道常
聞於未聞

九峰滿禪師僧問人人盡言請益師將何拯濟師云你道
巨嶽還曾乏土麼云四海參尋當為何事師云演若迷頭
心自狂云還有不狂者也無師云有云如何是不狂者師
云突曉途中眼不開

觀漢

佛鑑勲云九峰大施門開來者不拒雖然如是寒者求
衣則與扇飢者求食則與鹽或有人問智海咏乃喝云
鏡清住禪師僧問學人未達其源乞師方便師云是甚麼
源云其源師云若是其源爭受方便尋後侍者問適來成
禱伊不師云無者云不成禱伊不師云無者云和尚尊意

雪峯存法嗣

如何師云一點水墨兩處成龍

雪竇顯於爭受方便處云死水裏浸那有甚用處於未
後云猶較些子雪竇不是滅鏡清威光要與這僧相見
是甚麼源其源三十年後與汝三十棒五祖戒云與
麼道也太險雖然語險爭奈用得這一點親要會麼真
恠鏡清多意氣他家曾謂聖明君圓悟勤云鏡清機
如掣電眼似流星一切世界悉皆成就要且只解委曲
不解直截還委悉麼有意氣時添意氣不風流處也風
流南堂靜云大小鏡清元來脚手小今夜忽有問適
來莫成禱伊麼無莫不成禱伊麼無未審尊意如何一
點水墨市地成金毛獅子保寧勇頌云鏡水平湖碧湛然茫茫曾未達其源王維

妙手堪圖畫一點成龍兩處全正覺逸云成龍兩處

若為分碧眼黃頭笑未聞莫恠鏡清多意氣他家曾謂
聖明君雲溪恭云手把空行未是難難中難是問其
源其源未達奈何也且看成龍點下分

金峰志禪師問僧甚處來僧近前良久師云闍黎參見甚
麼人來僧云參甚麼禪師云金峰有過僧云是是師良久
圓悟勤云這僧良久闍黎藏燈金峰良久燈藏闍黎雖
然得入一生還入一馬則故是要且明頭雖合暗頭處
尚未斯當畢竟如何壺中別是一乾坤

長慶袞禪師示眾云撞著道伴交肩過一生參學事畢
雪竇顯云是即是針不割風不入有甚麼用處破庵
先云先聖恠麼道也似平地陷人撞著道伴交肩過正

落曹溪第二機拍禪牀云不是苦心人不知
 玄沙備禪師僧問如何是學人自己師云是你自己
 雲門云沒量大人被語脉裏轉却有僧問如何是學人
 自己師云忽然路上有叉喚衲僧齋你_也隨例得飯喫
 應庵華云玄沙只有殺人力且無活人劍雲門雖有活
 人劍且無殺人力雖然二俱不_了落在薦福手裏且如
 何折合驀拈拄杖卓一下云輸賊王租了鼓腹唱謳歌
 大中德頌云是汝自己莫相鈍置衲子兩兩三三祇道
 早眠晏起
 玄沙因雪峰問你在彼中住甚麼兄弟附近於你師云全
 學全無學峰云我不與麼師云是是某甲不與麼峰云作
 麼生師云不學全學

玄沙初謁雪峰後欲徧歷諸方參學知識攜囊出嶺築著
 脚指頭流血痛楚忽然猛省云是身非有痛自何來遂即
 回雪峰雪峰問云那箇是徧頭陀師云終不敢誑於人雪
 峰忽一日召云徧頭陀何不徧參去師云達磨不來東土
 二祖不徃西天峰然之
 本覺一頌云釣魚船上謝三郎趨倒須彌返故鄉應笑
 途中未歸客伶俜旅泊向他鄉佛國由云驀然趨破
 便知休百越青山更不遊從此七閩江上月至今空落
 釣魚舟
 玄沙示衆云我與釋迦老子同參時有僧出問未審參覓
 甚麼人師云釣魚船上謝三郎
 明招謙禪師到泉州坦長老處坦云夫參學一人所在亦

須到半人所在亦須到師便問一人所在即不問作麼生
是半人所在坦無對後却令小師問師云汝欲識半人
麼也只是箇弄泥團漢

應庵華云我聞獨眼龍果然只具一隻眼忽有衲僧出
來問一人所在即不問如何是半人所在譬者便棒更
問如何是一人所在便與連衣趕出荷故一不做二不
休

雲居禪師僧問全無學處如何立身師云無立身處僧云
佛事何勞師云不同與化

投子青頌云苔殿煙收紫氣旋拱班宸帳退堯年鳳樓
不宿桃源客豈並金光矚漢天
廣教志禪師僧問是甚麼物學人不會師云生在冀州

投子青頌云禁幃重闈蓋鮮深金鈴不動侍無人誰攜
斑杖來相問報說東園麥隴青
雲門偃禪師到洞巖巖問作甚麼來師云親近來巖云亂
走作甚麼師云暫時不在巖云知過即得師云和尚亂走
作甚麼

鼓山晏國師示眾云諸和尚盡道向諸方參學未審參箇
甚麼學箇甚麼還有參得者也無有即出來對眾驗看諸
和尚為復參禪參道參佛參法參昆盧師法身主參佛向
上事涅槃後句若實參此得無大妄喚作望上心不息與
諸和尚了無交涉
風沈沼禪師僧問如何是學人親切處師云須彌南畔齊
打鼓賀蘭山上築皮毬

投子青頌云親切曾伸問老翁東山歌唱北山吟弄潮
須是江吳客別語還他漢地人

山房賓禪師僧問如何是學人自己師云或在市鄼或在
曠野云如何是或在市鄼師云千人不相識云為甚麼不
相識師云笑語自分明云如何是或在曠野師云獨坐獨
卧云為甚麼却如此師云八風吹不動

香嚴端禪師因僧云曾辭一老宿示其申云去則親良朋
附道友未審老宿意旨如何纔禮拜次師云禮拜一任不
得認奴作郎

南際一禪師僧問幸獲親近乞師指示師云我若指示即
屈著汝云教學人作麼生即是師云切忌是非
首山念禪師僧問如何是學人用心處師云恠你下問邊

也

投子青頌云未語難明迷悟情發言方表赤心人祇貪
進步求名玉爭信靈苗不受春

上監超禪師僧問善財見文殊後為甚麼却往南方師云
學憑入室知乃通方僧云到蘇摩城為甚麼彌勒却遣見
文殊師云道曠無涯逢人不盡

投子青云然道無迷悟發證由師不往聖凡莊嚴妙行
是以文殊遣去須彌登山海岸逢師市鄼禮友或刀山
娑舍罪相王宮或童女童男瞿夷聖后彌勒彈指普賢
親瞻再見文殊復有何事信知通方知有道曠無涯不
昧光蹤歷窮盡妙諸仁者還知更有一人為甚麼善財
不參且道是甚麼人良久云滿頭白髮離巖谷半夜穿

雲過市鄺復頌云日出昇空高下周崑崙源派入川流
春山雲道風無盡鶴去回南天地秋

靈巖宗禪師僧問如何是學人自己本分事師云拋却真
金拾瓦礫作麼

疎山證禪師僧問如何是就事學師云著衣掃地云如何
是就理學師云騎牛去穢云向上事如何師云溥際不取

柘水實禪師問僧作甚麼來云親近來師云任汝白雲朝
嶽頂爭奈青霄不展顏

化城鑿禪師僧問如何是學人行履處師云三門前松徑
裏云畢竟又如何師云朝看羣峯夜窺北斗

石門徹禪師僧問不起思念如何請益師云木人登機織
石人夜拋梭僧問學人貧虛請師濟贍師云開門無一物

接而疎山匡仁
法嗣 估灯子

到者不空回

令初上座領眾參石門門云萬仞峰前石牛乳穿雲渡水
意如何初無對門云山僧住持事大參堂去石門後舉念

僧下語僧云又響和尚又云訪道尋師明的肯覺了根源
顯異機門云當時令初上座若下得這語不將他作參學

人
神鼎誣云不喚他作參學人喚作甚麼人會麼把手共
行無間路

葉縣省禪師僧問如何是學人親切處師云昨日十九今
日二十

承天高禪師僧問如何是學人用心處師云光剝頭淨洗
鉢云如何是學人行履處師云僧堂前佛殿後

雪竇顯禪師問聰道者云又參事作麼生聰云青天白日
師云亂走作甚麼聰便唱師云喫棒得也聰擬舉手師打
下坐具云你看這瞎漢亂做

光聖護禪師僧問學人乍入叢林乞師指示師云汝未入
衆時我已指示汝了也云如何領會師云不用領會

少林恩禪師僧問又飄客路罕遇知音今日上來請師一
接師云有眼無耳奈六月火邊坐云頂門不具金剛眼幾
逐流鶯過短籬師云白雲千里萬里

慈明圓禪師嘗橐骨董箱以行杖荷之遊襄沔間與守芝
谷泉俱結伴入洛中聞汾陽昭禪師道望決志親依時朝
庭方問罪河東潞澤皆屯重兵多勸其無行師不顧渡大
河登太行易衣類厮養窟名火隊中露眠草宿至龍州遂

汾陽善昭法嗣

造汾陽昭壯之經二年未許入室師詰昭昭揣其志必罵
詒使令者或毀詆諸方及有所訓皆流俗鄙事師一夕詐
云自到法席已再夏不蒙指示但增世俗塵勞念歲月飄
忽已事不明有失出家之利語未卒昭熟視罵云是惡知
識敢裨敗我怒舉杖逐之師擬伸救昭掩其口師大悟云
乃知臨濟道出常情

翠巖真禪師僧問如何是學人轉身處師云一堵牆百堵
調云如何是學人著力處師云千日斫柴一日燒云如何
是學人親切處師云渾家送上渡頭船

黃龍心禪師一日問僧甚處來云南雄州師云出來作甚
麼云尋訪尊宿師云不如歸鄉好云未審和尚令其歸
鄉意旨如何師云鄉裏三錢買一片魚鮓如手掌大

木為鑿云寧可碎身如微塵終不瞎箇師僧眼晦堂較
 些子有般漢便道孰處難忘有其共語處
 保寧更禪師少看天台教後更衣謁雪竇顯禪師顯熱視
 之呵云殃祥座主師氣不平發憤下山望雪竇山大展坐
 具禮三拜誓曰我此生行脚參禪各不過如雪竇誓不歸
 鄉即參楊岐發明心地岐歿從同參端和尚研極玄奧
 五祖演禪師每遇僧來請益我云無這閑工夫
 佛眼遠頌云彼此且無相負累行人無不失鉤錐雖然
 不瞎眾生眼也好拳頭劈口槌
 五祖云老僧遊方十餘年參數十人善知識將謂了當及
 到洞山圓鑑會下更開口不得末後又到百雲因敲破一
 箇鐵酸餛真是百味具足且道餛子一句作麼生道花發

鷄冠媚早秋何人能染紫絲頭有時風動頻相倚似向塔
 前闌不休

西禪需云五祖老和尚恁麼說話大似乞兒見小利

松源岳云五祖恁麼說話猶欠悟在

月庵果頌云白雲鐵酸餛衲僧難下口忽然敲得破大
 作獅子吼

勝業亭禪師僧問學人乍入叢林乞師指示師云欲行千
 里一步為初云十二時中如何履踐師云白雲無心青天
 有日

南山光禪師僧問雪峰三上投子九到洞山為甚麼向德
 山倒戈卸甲師云理長則就云未審雪峰得箇甚麼師云
 一棒一條痕

雪峯存法嗣
臨有十世楊岐四世
仰果必悟勒法嗣

報恩嶽禪師僧問如何是學人出身處師云有其麻纏縛
汝云爭奈出不得師云過在阿誰
靈隱遠禪師僧問十二時中教學人如何用心師云離空
喫冬瓜
汾陽昭禪師因北地嚴寒僧眾難立乃云且住小參候春
暖不經旬日忽有一僧兩耳帶環手持金錫來方丈云和
尚何得住却小參眾中自有不憚寒暑為佛法者堂中見
有六人是法器言訖而退不知處所師却小參乃成一頌
胡僧金錫光請法照汾陽六人成大器今我為提綱
會通辭鳥窠學佛法者附

省訪

耽源真禪師遊方回省觀馬祖却於祖前畫一圓相就上
禮拜祖云汝莫欲作佛不師云某甲不解捏自祖云吾不
如汝

雪竇顯云然猛虎不食其子爭奈來言不豐諸人要識
耽源麼只是箇藏身露影漢 保寧勇云對面謾我也
不少

章敬暉禪師因小師遊方回乃問汝離此間去多少年耶
云自離和尚將及八載師云辨得箇甚麼小師遂於地上
畫一圓相師云祇這箇更別有小師乃劃破圓相作禮而
退

藥山儼禪師因僧問學人擬歸鄉時如何師云汝父母徧

馬大甲法嗣

馬祖一禪而法嗣

付灯六

石頭希遷法嗣

卷身一

三

身紅爛在荆棘林中汝歸何所云若恁麼即不歸也師云
汝却須歸去汝若歸去我示汝箇休糧方子僧云便請師
云一時上堂不得敲破一粒米
紫玉通禪師因弟子金藏參首文迴禮觀師師云汝其來
矣此山有主也於是囑付金藏訖策杖徑去襄州
大顛通禪師因水空和尚來師把住坐具云不用通時暄
亦不用通來處空云擬欲恁麼又恐人情不足師放手云
還足也未空提起坐具云若通時暄又恐迷來處師云暫
時相見也無妨

圓悟勤云大顛善把住放行水空能扶頭接尾金相王
振電擊塵飛如膠投漆如漆合漆雖然如是若不通時
暄恐迷來處擬欲恁麼又恐人情不足正當恁麼時如

何竹密不妨流水過山高豈礙白雲飛 塗毒策云驅

耕奪食惡手段透關具眼活衲僧雖然借路經過畢竟
猶費唇吻山僧若作水空待大顛放却云還足也未便
拂袖出去設使大顛通身是眼也鑒不出

柙樹省禪師一日坐次藥山來見乃云作麼師云和南山
云隔闊來多少時師云恰是乃拂袖而出

雲巖展禪師同道吾自南泉回藥山師問藥山云如何是
異類中行山云吾今日困倦且待別時來師云某甲特為
此事歸山來山云且去師便出道吾在方丈外聞師不薦
不覺齧得指頭血出吾却下來問師師兇去問和尚那因
緣作麼生師云不為某甲說吾便低頭

丹霞淳頌云飢餐嫩草遙山去渴飲寒泉曲澗回放蕩

頌卷一

五

不耕空劫地暮天何用牧歌催

古靈贊禪師法門兄弟三人一日受業師各令諸方參學
去數年後三人皆歸省觀忽一夜侍立次本師云汝等已
聞不知所學何業一云某甲向外讀書著述文詞二云某
甲聽得三兩本經論師云某甲一如未去時本師怒咄云
一人能著述文詞一人聽得經論汝却云一如未去時厚
我何多今後祇在厨下執務不得同盤而食師乃一依本
師之言後因蠅子透隙遂乃開悟本師辭見法
來山會禪師有一小師遊歷禪肆殊無趣向及問師道譽
振遠乃回省觀云和尚有如是奇特事何不早向某甲說
師云汝蒸飯時吾為汝著火汝行益時吾則展鉢甚處是
辜負汝處小師因而悟入

曹山寂禪師僧問子歸就父為甚麼父全不顧師云理合
如是云父子之恩何在師云始成父子之恩云如何是父
子之恩師云刀斧斫不開

天童覺云翡翠簾垂絲綸未降紫羅帳合視聽難通犯
動毛頭月昇夜戶密移一步鶴出銀籠還知麼脫身一
色無遺影不坐同風落天功

洛浦安禪師一日有故人來訪問云倏忽數年何處逃難
師云只在闌闌中云何不向無人處去師云無人處去有
何難云且如闌闌中如何逃避師云雖在闌闌中要且無
人識故人罔措復問西天二十八祖至此土人傳一人且
如彼此不垂曲者如何師云野老門前不話朝堂之事云
合談何事師云未逢別者終不開拳云有人不從朝堂來

百大海禪巾法嗣
估州九卷

臨河玄法嗣

相逢時還話不師云量外之機徒勞目擊故人無對
洛浦僧問學人擬歸鄉時如何師云家破人亡子歸何處
云恁麼則不歸去也師云庭前殘雪日輪消室內紅塵遣
誰掃

丹霞溥頌云太平鄉國路空賒歸興悠悠思莫涯撒手
到家何所有琉璃寶殿鎖蟾華

東山慧禪師有小師行脚迴師問汝離吾在外多少時耶
云十年師云不用指東指西直道將來云對和尚不敢謾
語師喝云這打野漢

桐峰庵主僧來參云特來相訪師不顧僧近前相看師便
打僧云大陣當前乞師善巧師又打僧去空逢作者師云
汝從甚麼處來云特來相訪師云空手遇知音

桐峰因同參僧來訪問師還記得昔時行脚事麼師云不
記得云自從分襟後住來多少時也師云也是昔時事云
何不道住持事繁師云昔時猶在云比來相訪珍重便去
師云從來疑著

蛤溪道者相訪洛浦安禪師安問自從剡溪相別今得幾
年者云和尚猶記得昔時事安云見說道者總忘却年月
也者云和尚住持事繁且容子細看安云打即打會禪漢
者云某甲消得安云道者住山事繁

丹霞溥頌云這般消息不尋常蟾桂枝枝布遠香昨夜
嫦娥呈巧妙眼睛直上綉鴛鴦

玄沙偈禪師上山省觀雪峰乃咨云言無不中誰人知之
峰云自如自如知之則中師云且喜他招慶歸來峰云你

自分拆作其廢師云和尚妄語作廢峰云是你妄語
 末沙因大普玄通到山禮觀師謂云汝在彼住莫誑惑人
 家男女云云通只是開箇供養門晚來朝去爭敢作恁麼
 事師云事難云真情是難師云甚麼處是難處云為伊不
 肯承當師便入方丈拄却門
 法石光禪師因舊住相訪師問頃年有一則公案與你商
 量不下如今作麼生云求入門時舉似和尚了也師云這
 裏又作麼生云不可頭上安頭師以手劃一劃云這裏且
 置你為其麼踏斷天台石橋僧無語師云脫空妄語漢出
 去
 法眼益禪師僧問蕩子還鄉時如何師云將其麼奉獻云
 無一物師云日給作麼生

慈明圓禪師以母老南歸省觀以白金為壽母詎云汝定
 累我入泥犁中投諸地師色不作收之辭去
 護國澄禪師僧問如何是本來父母師云頭不白者云將
 何奉獻師云懇懃無米飯堂前不問親
 丹霞溥頌云出門遍界無知己公尸盈眸不見親虛室
 夜寒何所有碧天明月頗為鄰
 石門聰禪師僧問學人擬歸歟請師指路頭師云借人扶
 上馬云莫便是和尚為人處也無師云葛嶺那邊看
 法昌遇禪師因詰首座來訪師問山深路僻何煩訪及詰
 云仁義道中不為分外師云將得甚麼來詰云手近前師
 云只這箇為當別有詰展兩手師云前頭較此手後頭打
 不著云且容某甲人事又事罷師復問近離甚處云雲居

師云峰頭事作麼生云多少人疑著師卓拄杖云弘覺鼻
 孔何似這箇云草賊太敗師云這僧話頭也不識云和尚
 問甚麼師云我問你弘覺鼻孔話云又道不識話頭師云
 不謬為叢叢弟子
 保福訪長生見相
 西院訪同參觀門

芙蓉訪實性見法
 萬歲訪保壽見室

禪林類聚卷第十一

秦州東禪禪寺住持嗣祖比丘德隆施中統鈔壹錠半

