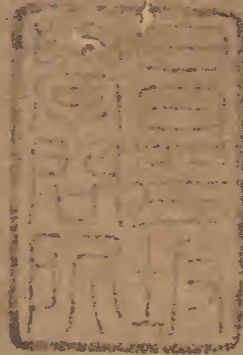


六朝詩集

八

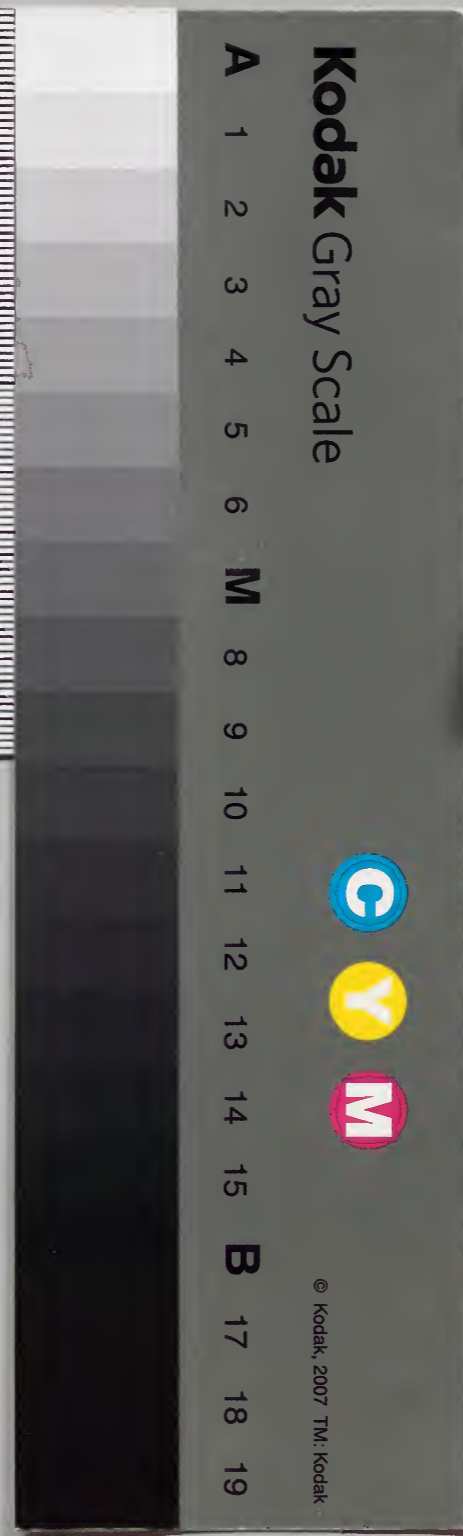


江淹

書門	類	號	函	架	冊
	三	七	一	四	一
	八	五	八	八	〇

內閣文庫	漢書	類	號	冊	函
	三	七	一	一	〇
	九	八	八	〇	二

內閣文庫	番號	漢	3718
	冊數	10	(8)
	函號	319	13



江文通集卷一

江文通集卷一

江文通集卷一

江文通集卷一

恨賦

淺草文庫

試望平原蔓草縈骨拱木斂魂人生到此天道
寧論於是僕本恨人心驚不已直念古者伏恨
而死假如秦帝按劍諸侯西馳削平天下同文
共規華山為城紫淵為池雄圖既溢武力未畢
方架黿鼉以為梁巡海右以送日一旦鬼斷宮
車晚出若迺趙王既虜遷於房陵薄暮心動昧
旦神興別艷姬與美女喪金輿及玉乘置酒欲
飲悲來莫膺千秋萬歲為恨難勝至如李君降

北名辱身寬於劔擊柱弔影慙魂情在上郡心
存鴈門烈帛繫書誓還漢恩朝露溘至握手何
言若夫明如去時仰天太息紫臺稍遠關山無
極搖風忽起白日西匿壟鴈少飛岱雲寡色望
君王兮何期終蕪絕兮異域至乃敬通見抵罷
歸田里閉關却掃塞門不仕左對孺人顧弄稚
子脫畧公卿跌宕文史齋志沒地長懷無已及
夫中散下獄神氣激揚濁醪夕引素琴晨張秋
日蕭索浮雲無光鬱青霞之竒意入脩夜之不
陽或有孤臣危涕孽子墜心遷客海上流戍隴

陰此人但聞悲風颭起泣下霑襟亦復含酸茹
歎銷落湮沉若乃騎疊迹車屯軌黃塵匝地歌
吹四起無不煙斷火絕閉骨泉裏已矣哉春草
暮兮秋風驚秋風罷兮春草生綺羅卑兮池館
盡琴瑟滅兮丘壟平自古皆有死莫不飲恨而
吞聲

去故鄉賦

日色暮兮隱吳山之丘墟北風拚兮絳花落流
水散兮翠螭踈愛桂枝而不見悵浮雲而離居
迺凌大壑越滄淵沅沅積陵水橫斷山窮陰匝

海平葢滯天於是泣故關之已盡傷故國之無際出汀州而解冠入溆浦而捐視韻聽蕪葭之蕭瑟知霜露之流滯對江臯而自憂平海濱而傷歲撫尺書而無悅倚樽酒而不持去室宇而遠客遵蘆葦以爲期情嬋娟而未罷愁爛漫而方滋切趙瑟以橫涕吟燕笳而坐悲少歌曰芳洲之草行欲暮桂水之波不可渡絕世獨立兮報君子之一顧是時霜翦蕙兮風摧芷平原晚兮黃雲起寧歸骨於松栢不買名於城市若濟河無梁兮沉此心於千里重曰江南之杜蘅兮

色以陳願使黃鵠兮報佳人橫羽觴而淹望撫玉琴兮何親瞻層山而蔽日流餘涕以沾巾恐高臺之易晏與蝼蟻而爲塵

倡婦自悲賦

并序

漢有其錄而亡其文泣蕙草之飄落憐佳人之埋暮乃爲辭焉

粵自趙東來舞漢宮瑤序金陳桂枝嬌風素壁翠樓明月徒秋訶聲忽散傷人復愁君王更衣露色未稀侍青鑾以雲聳夾丹輦以霞飛願南山之無隙指壽陵以同歸俄而綠衣坐奪白華

卧進屑骨不憐，掘金誰去九重巴。關高門自蕪，
青苔積兮銀閣澁。網羅生兮玉梯虛，度九冬而
廓處。遙十秋以分居，傷營魂之已盡。畏松柏之
無餘，歸故鄉之末光。實夫君之晚滋，去栢梁以
淹袂。出桂苑而歛眉，視朱殿以再暮。撫嬪華而
一疑，於是怨帝關之遂阻。悵平原之何極，霜繞
衣而葭冷。風飄輪而景昊，御思趙而不顧。馬懷
燕而未息，泣遠山之異峰。望浮雲之雜色，若使
明鏡前兮碎孤鴈之錦翼。乃爲詩曰：曲臺歌未
徒黃壤，哭已親玉玦。歸無色，羅衣會成塵。驕才

雄力君何怨，徒念薄命之苦辛。

哀千里賦

蕭蕭江陰兮荆山之岑，北繞瑯琊碣石南馳。九
疑桂林山則異嶺，竒峰橫嶼帶江。雜樹億尺紅
霞萬重水，則遠天相逼。浮雲共色，云云無底。溶
溶不測其中險，如孟門豁若長河。參差巨石縱
橫，龜鼉若乃夏后未鑿。秦皇未闢，斬岩生岸。迤
邐成迹，馳湍走浪。漂沙擊石，伊孟冬之初立。出
首夏以歸來，自出國而辭友。永懷慕而抱哀魂，
終朝以三奪心。一夜而九摧，徒望悲其何及。銘

此恨於黃埃於時鴻鴈既鳴秋光亦窮水黯黯
兮蓮葉動山蒼蒼兮對色紅思雲車兮沅北望
蜺裳兮澧東惜重華之已沒念芳草之坐空既
而悄愴成憂憫默自憐信規行之未曠知矩步
之已難雖河北之爽塏猶橘柚之不遷及年歲
之來晏願匡坐於霸山

青苔賦

并序

余鑿山楹爲室有苔焉意之所之故爲是作云
嗟青苔之依依兮無色類而可方必居間而就
寂以幽意之深傷故其處石則松栝交陰泉雨

長注絕磴俯視崩壁仰顧悲凹嶮兮唯流水而
馳騫遂能崎屈上生斑駁下布異人貴其貞精
道士悅其迴趣咀松屑以高想捧丹經而永慕
若其在水則鏡帶湖沼錦匝池林春塘秀色陽
鳥好陰青郊未謝兮白日照路貫千里兮綠草
深廼生水而搖蕩遂出波而沉淫假青條兮捲
翠借黃花兮舒金遊梁之客徒馬疲而不能去
兔園之女雖蚕飢而不自禁至於脩臺廣廡幽
閣閑楹流黃以織琴瑟且鳴戶牖秘兮不可見
履袂動兮覺人聲乃蕪階翠地繞壁點墻春禽

忠兮蘭莖紫秋蟲吟兮蕙實黃晝遙遙而不暮
夜永永以空長零露下兮在梧楸有美一人兮
歎以傷若廼崩隍十仞毀家萬年當其志力雄
俊才圖驕堅錦衣被地鞍馬耀天淇上相送江
南採蓮妖童出鄭美女生燕而頓死艷氣於一
旦埋玉玦於窮泉寂兮如何苔積網羅視青蘼
之杳杳痛百代兮恨多故其所詣必感所感必
哀哀以情起感以怨來魂慮斷絕精念徘徊者
也彼木蘭與豫章既中繩而獲天及薜荔與蘼
蕪又懷芬而見表至哉青苔之無用吾孰知其

多少

石劫賦 并序

海人有食石劫一名紫蘆蚌蛤類也春而發華
有足異者戲書爲短賦

我海若之小臣具品色於滄溟既鑪天而銅物
亦喻化而染靈比文豹而無恤方珠蛤而自寧
翼湖濤之蔽迹願洲渚以淪形故其所巡左委
羽右窮髮日照水而東昇山出波而隱沒光避
伏而不耀智埋冥而難發何弱命之不禁遂永
至於天闕已矣哉請去海人之不陋充公子之

嘉客倘委身於玉盤從風雨而可惜

水上神女賦

江上丈人遊宦荆吳首衛國望燕途歷秦關出
宋都遍覽下蔡之女具悅淇上之妹未有粉白
黛黑鬼神之所無也迺造南中渡炎洲逕玉礪
越金流路透迤而無軌野忽漭而渺儔山反覆
而參錯冰澆灌而縈薄石五采而橫峯雲千色
而承萼日灼灼而舒光雨屑屑而稍落紫莖繞
逕始參差紅荷綠水纒灼爍忽而精飛視亂意
走心移綺靡菱蓋悵望黃枝一麗女兮碧渚之

崖曖曖也非雲非霧如烟如霞諸光諸色雜卉
雜華的的也象珪象璧若虛若實綾錦共文瑤
貝合質遂乃紅唇寫朱直眉學月美目艷起秀
色爛發窈窕暫見偃蹇還沒冶異絕俗奇麗不
常青娥羞艷素女慚光笑李后於漢主耻西施
於越王神翻覆而愉悅志離合而感傷女遂俯
整玉軼仰肅金鑣或採丹葉或拾翠條守明璣
而爲誓解琅玕而相要情乍合而還散色半親
而復嬌聳駟車於水際亭雲霓於山椒奄人祗
之仿像共光氣而寂寥於時也綵霞繞繞卿雲

漫漫石瓊文而翕絕山龍鱗而炤爛苔綠根而
攢集草紅葩而舒散日炫晃以隴光樹歲蕤而
蕊粲無西海之浩蕩見若木之千尋非丹山之
赫曦聞琴瑟之空音理洞徹於俗聽物驚恠於
世心恨精影之不滯悼光晷之難惜閱有無於
俄頃驗變化於咫尺視空同而失貌察倏忽而
亡迹野田田而虛翠水湛湛而空碧迺唱桂櫂
凌衝波背橘浦向椒阿砒砢木石洪漭蛟鼉顧
御僕而情饒巡左右而怨多弔石渚而一欬悵
沙洲而少歌苟懸天兮有命永離決兮若何退

以爲妙聲無形竒色非質麗於嬪媵精於琴瑟
尋漢女而空佩觀清角而無疋嬪揚不足聞知
夔牙焉能委悉何如明月之忌玄雲秋露之慙
白日愁知形有之留滯非英靈之所要術也

泣賦

秋日之光流兮以傷霧離披而殺草風清冷而
繞堂視左右而不孺具衣冠而自涼默而登高
谷坐景山倚桐栢對石泉直視百里處處秋烟
聞寂以思情緒留連江之永矣蓮欲紅南有喬
木葉以窮心蒙蒙兮恍惚魄漫漫兮西東詠河

充之故俗眷徐揚之遺風眷徐揚兮阻關梁詠
河充兮路未央道尺折而寸斷蒐十逝而九傷
歎潺湲兮沫袖泣嗚咽兮染裳若夫景公齊山
荆卿燕市孟嘗聞琴馬遷廢史少卿悼躬夷甫
傷子皆泣緒如絲詎能仰視鏡終古而若斯况
余輩情之所使哉

待罪江南思北歸賦

伊小人之簿伎奉君子而輸力接河漢之雄才
擘日月之英色絕雲氣而厲響負青天而撫翼
德被命而不渝恩潤身而無極何規矩之守任

信愚陋而不肖愧金碧之琳瑯慙丹雘之照曜
樊天綱而自離徒夜分而誰弔遭大道之隆盛
雖草木而勿履誤銜造於遠國出顛沛之願始
去三輔之臺殿辭五都之城市惟江南兮丘墟
遙萬里兮長蕪帶封狐兮上景連雄虺兮蒼梧
當青春而離散方仲冬而遂徂寒蕪葭於余馬
傷霧露於農夫跨金峰與粹鑾涉桂水與碧湍
雲清冷而多緒風蕭條而無端援之吟兮日光
迥猶之啼兮月色寒究烟霞之繚繞具林石之
嶺岈於是臨虹蜺以築室鑿山楹以爲柱上高

高以臨月下淫淫而愁雨奔水潦於遠谷汨木
石於深嶼鷹隼戰而櫓巢鼃鼉佈而穴處若季
冬之嚴月風搖木而騷屑玄雲合而爲凍黃烟
起而成雪虎踈踈而歛步蛟夔尼而失穴至江
籬兮始秀或杜衡兮初滋桂含香兮作葉藕生
蓮兮吐絲俯金波兮百丈見碧沙兮來往霧蓋
蓋兮半出雲雜錯兮飛上石炤爛兮各色峯近
遠兮異象及迴風之搖蕙天潭潭而下露木蕭
梢而可哀草林離而欲暮夜燈光之寥迥歷隱
憂而不去心湯湯而誰告魄寂寂而何語情枯

槁而不反神翻覆而亡據夫以雄才不世之主
猶儲精於沛鄉竒略獨出之君尚婉戀於樊陽
潘去洛而掩涕陸出吳而增傷况北州之賤士
爲炎土之流人共魍魎而相偶與蠨蛸而爲鄰
秋露下兮點劒烏青苔生兮綴衣中步庭廡兮
多蒿棘顧左右兮絕親賓憂而填骨思兮亂神
願歸靈於上國雖坎軻而不惜身

別賦

黯然銷魂者唯別而已矣况秦吳兮絕國復燕
宋兮千里或春苔兮始生乍秋風兮暫起是以

行子腸斷百感悽惻風蕭蕭而異響雲漫漫而
奇色舟凝滯於水濱車逶迤於山側棹容與而
詎前馬寒鳴而不息掩金觴而誰御橫玉筋而
沾軾居人愁卧脫若有亡日下壁而沉彩月上
軒而飛光見紅蘭之受露望青楸之罹霜巡層
楹而空掩撫錦幕以虛涼知離夢之躑躅意別
冤之飛揚故別雖一緒事乃萬族至若龍馬銀
鞍朱軒繡軸悵飲東都送客金谷琴羽張兮簫
鼓陳燕趙歌兮傷美人珠與玉兮艷暮秋羅與
綺兮嬌上春驚駟馬之素沫聳淵魚之赤鱗造

攜手而銜涕各寂寞而傷神乃有劔客慙恩少
年報士韓國趙廁吳宮燕市割慈忍愛離邦去
里瀝泣共訣刎血相視驅征馬而不觀見行塵
之時起方銜感於一劍非買價於泉裏金石震
而色變骨肉悲而心死或乃邊郡未和負羽從
軍遼水無極鴈山慘雲閨中風暖陌上草薰日
出天而耀景露下地而騰文鏡朱塵之炤爛襲
青氣之網緼攀桃李兮不忍別送愛子兮沾羅
裙至如一赴絕國詎相見期視喬木兮故里訣
北梁兮永辭顧左右兮魄動視親賓兮淚滋可

班荆兮增恨唯樽酒兮叙悲值秋鴈兮飛日當
白露兮下時怨復怨兮遠山曲去復去兮長河
湄又若君居淄右妾家河陽同璫珮之晨照共
金鑪之夕香君結綬兮千里惜瑤草之徒芳慙
幽宮之琴瑟晦高臺之流黃春閨闕此青苔色
秋帳含茲明月光夏簟青兮晝不暮冬缸凝兮
夜何長織錦曲兮泣已盡迴文詩兮影獨傷倘
有華陰上士服食還仙術將妙而猶學道已寂
而未傳守丹竈而不顧鍊金鼎而方堅駕鶴上
漢驂鸞騰天暫遊萬里少別千年惟世間兮重

別謝主人兮依然下有芍藥之詩佳人之歌桑
中衛女上官陳娥春草碧色春水綠波送君南
浦傷如之何迺至秋露如珠秋月如珪明月白
露兮陰景往來與子之別思心徘徊是以別方
不定別理千名有別必怨有怨必盈使人意奪
神駭心折骨驚雖淵雲之墨妙嚴樂之筆精金
閨之諸彥蘭臺之群英賦有凌雲之稱辨有雕
龍之聲詎能摹暫離之狀寫永訣之情者乎

蓮華賦 并序

余有蓮華一池愛之如金宇宙之麗難息絕氣

聊書竹素儻不滅焉

檢水陸之具品闕山海之異名珍爾秀之不定
乃天地之精英殖東國之流咏出西極而擅名
方翠羽而結葉比碧石而爲莖葉金光而絕色
藕冰折而玉清載紅蓮以吐秀披絳華以舒英
故香氛感俗淑氣叅靈躑躅人世茵蓋祗冥青
桂羞烈沉水慚馨於是生乎澤波出乎江陰見
綵霞之夕照覲雕雲之晝臨旣翕施於洲漲亦
映暖於川潯奪夜月及熒光掩朝日與施火出
金沙而延曜被淥波而覃拖冠百草而絕群出

異類之衆夥故仙聖傳圖英隱流記一爲道沴
二爲世瑞發青蓮於王宮驗奇花於陸地若其
江淡澤芬則照電爍日池光沼綠則明壁洞室
曜長洲而瓊文映青崖而火質或憑天淵之清
峭或殖蔬圃之蒙密故河北權歌之姝江南採
菱之女春水厲兮楫潏秋風駛兮舟容與著
縹芰兮出波擘細蓮兮映渚迎佳人兮北燕送
上客兮南楚知荷華之將晏惜玉手之空佇延
爲謠曰秋鴈度兮芳草殘琴柱急兮江上寒願
一見兮道我意千里遠兮長路難若其花實各

名根葉異辭既號芙蓉亦曰澤芝麗詠楚賦艷
歌陳詩非獨瑞草爰兼上藥味靈丹沙氣驗青
曠乃可棄劔海岫龍舉雲臺畫臺殿兮霞蔚圖
繡縞兮炳爍永含靈於洲渚長不絕兮川壑

丹沙可學賦

并序

咸曰金不可鑄僕不信也試爲此辭精思云爾
惟雲塲之少折乃人逕之多憂雖瑤笙及金瑟
雜翠帳與丹幃吞悲欣於得失啣哀樂於春秋
煥如星絕黯如火滅星絕難光火滅可傷故從
師而問道冥幽路之或暘測神宗之無緩踐雲

根之不賒信名山及石室驗青頰與丹沙搗五
難之重滯擘九仙之輕華故抱魄寂處凝神空
居泯邈深晝窈鬱重虛覘炫耀而可見聽沉寥
而有餘於是乘河漢之光氣騎烈星之綵色輟
陰陽於形有傳變化於心識浮恍惚而無涯泛
靈恠而未極架日月之精照騫蛟龍之毛翼遂
乃氣穆肅而神奔骨窈窈而鬼恠綴歲蕤而成
冠點雜錯而爲珮出洄泣而遐驚貫濛鴻而上
厲鳳之來兮蔽日鸞之集兮爲群左昆吾之炎
景右崦嵫之卿雲爛七采之炤耀漫五色之煜

烟非世俗之質見焉鬼神之嘗聞既而暖碧臺
之錯落耀金宮之玲瓏幻蓮花於繡闥化蒲桃
於錦屏絕丹光而電燧颯翠氛而杳冥軒傲恂
於霓虹階侘際於奔鯨惑龍宮之殿稱迷忉利
之宮名故靈偃蹇兮姣服女嬋娟兮可觀秀青
色之泯靡燦美目之波瀾襲日月之纂組襲星
宿之羅紈百味酒兮靈之集河供鯉兮靈之安
却文甫之玉質咲陳王之妙顏所以樂精玄於
太一妙宮徵於清都簫含聲而遠近琴吐音而
有無奏神鼓於玉袂舞靈衣於金裾韻躑躅而

易變律參差而難圖非南風之能擬詎濮水之
可摹於是流瀆不一邀曹無邊娥眉既散鐘鼓
都捐乘綵霞於西海駟行雨於丹淵山差池而
鏡壑水清明而抱天山含玉以永歲水藏珪以
窮年擬若木以寓意拾瑶草而悠然遂乃凝虛
飲一守仙閑方智寂術盡魄兀心亡白生不能
關其說惠子無以挫其芒源其耻市朝之失道
疾讒孽之不祥却文綵之淫冶去利劍之鏗鎗
據生死於半氣惜百年於一光故以鑄金爲器
丹沙爲漿慙矣既盡妖怨當忘吾師以爲可學

而公子謂之不良歟

靈丘竹賦

登崎嶇之碧巘入朱宮之玲瓏臨曲江之迴盪
望南山之葱青鬱奉華之石岸絕夏彩於沙汀
遠亘紫林祕埜近匝玉苑禁垌於是綠筠繞岫
翠篁懸嶺參差黛色陸離紺影上謐謐而留間
下微微而停靖蒙朱霞之丹氣暖白日之素景
故非英非蘂非香非馥而珍跨仙草寶踰靈木
夾池水而檀欒繞園塘而櫛植旣間霜而無凋
亦中暑而增肅每冠名於華戎將擅竒於水陸

况有朝雲之館行雨之宮窓崢嶸而綠色戶踈
蹶而臨空綺䟽蔽而停日朱簾開而留風被茵
籊之窈蔚結篠蕩之溟濛或產鳩鵲之右或居
寒露之東此皆金輿之所出入瑤輦之所周通

江文通集卷二

赤虹賦并序

東南嶠外爰有九石之山乃紅塵十里青崑百
仞苔滑臨水石險帶溪自非巫咸采藥群帝上
下者皆斂意焉於時夏蓮始舒春蓀未歇肅舲
波渚緩拽汀潭正逢巖岬相炤雨雲爛色俄而
雄虹赫然暈光耀水偃蹇山頂烏奔江湄僕追
而察之實雨日陰陽之氣信可觀也又憶昔登
鑪峯上手接白雲今行九石下親弄絳蛺二難
再感而作賦曰

迤邐碣磯兮大極之連山
觸鱗虎豹兮玉虺騰
軒孟夏茵蓋兮荷葉承蓮
悵何意之容與兮冀
暫緩此憂年失代上之異人
遲山中之虛迹掇
仙草於危峯鑄神丹於崩石
視鱣岫之吐翕看
鼇梁之交積於是紫油上河
絳氣下漢白日無
餘碧雲卷半殘雨蕭索光烟
艷爛水學金波石
似璫斫錯龜鱗之峻峻繞蛟
色之漫漫俄而赤
蜺電出蚴蚪神驤曖昧以變
依稀不常非虛非
實乍陰乍光艷赫山頂炤燎
水陽雖圖緯之有
載曠代識而未逢既咨嗟而
躑躅聊周流而從

容想番禺之廣野意丹山之喬峯
稟傳說之一
星乘夏后之兩龍彼靈物之詎
幾象火滅而山
紅餘形可覽殘色未去耀姜蕤
而在草映青葱
而結樹昏青苔於丹渚暖朱草
於石踞霞晃朗
而下飛日通籠而上度俯形命
之窘局哀時俗
之不固定赤舄之易遺乃鼎湖
之可慕既以爲
朱髻白毳之駕方瞳一角之人
帝臺北荒之際
弇山西海之濱流沙之野折木
之津雲或怪綵
煙或異鱗必雜蜺之氣陰陽之
神焉

四時賦

北客長歎深壁寂思空牀連流圭齋淹滯網絲
菽戶青苔繞梁春華虛艷秋月徒光臨飛鳥而
魂絕視浮雲而意長測代序而饒感知四時之
足傷若乃旭日始暖蕙艸可織園桃紅點流水
碧色思應都兮心斷憐故人兮無極至若炎雲
峯起芳藪未移澤蘭生坂朱荷出池憶上國之
綺樹想金陵之蕙枝若夫秋風一至白露團團
明月生波螢火迎寒眷庭中之梧桐念機上之
羅紉至於冬陰北邊永夜不曉平蕪際海千里
飛鳥何嘗不夢帝城之阡陌憶故都之臺沼是

以軼琴情動憂瑟涕落逐長夜而心殞隨白日
而形削故秦人秦聲楚音楚奏聞歌更泣見悲
已疚實由菟氣愴斷外物非救叅四時而皆難
况僕人之末陋也

金燈草賦

山華綺錯陸葉錦名金燈麗草鑄氣含英若其
碧莖凌露玉根升霜翠葉暮媚紫榮晨光非錦
芻之可學詎瓊瑾之能方廼御秋風之獨秀值
秋露之餘芬出萬枝而更明冠衆藹而不羣旣
艷溢於時暮方炤麗於霜分是以移馥蘭畹徙

色曲池軼長洲兮杜若跨幽渚兮芳籬映霞光
而爍爍懷風氣而參差故植君王臺生君椒室
炎萼耀天朱英亂日永緒恨於君前不遺風霜
之蕭瑟藉綺帳與羅袿信草木之願畢

橫吹賦 并序

驃騎公以劔卒十萬禦荆人於外郊鐵馬煩而
人聳色綵旄耀而士銜威軍容有橫吹僕感而
爲之賦云

北陰之竹兮百尺而不見日石磴礧而成象山
脊合而爲一雲逕逕而孤去風時時而寒出木

欵柯而攢抗草騫葉而蕭瑟故左嶠蟻右礧礧
櫛崑萼水泓澄鎮雄蛟及雌虺獨鳴與單鷹
白山顛赤山拖匝流沙經西極原陸窈灌莽深
人聲絕馬跡沉寂然四顧增欷累吟雖欲止而
不能禁此竹方可爲器迺出天下之英音於是
帶以泯色扣以瓊文潤如沉水華若浮雲赤綬
紫駮星含露分其聲也則鞅轡有意摧萃不群
超遙衝山崎曲抱津絲幕順序周流銜呂故西
骨秦氣悲憾如對北質燕酸極無已斷絕百
意繚繞萬情吟黃煙及白草泣虜軍與漢兵於

是海外之雲處處而秋色河中之鴈一一而學
飛素野黯以風暮金天艱以霜威衣袂動兮霧
入冠兮力勁兮馬毛寒五方軍兮出不及雜色
騎兮往來還瞻如雲兮志如星山可動兮石可
銘功一堅兮迹不奪魂既英兮鬼亦靈奏此吹
兮有曲可歌盡而淚續重一命而若烟知半氣
之如燭美人戀而嬋媛壯夫去而躑躅故感菟
傷情獲賞彌倍妙器竒製見貴歷代所以韻起
西國響流東都浮江繞泗歷楚傳吳故函夏以
爲寶飾京關以爲戎儲至于具曹象弭之威織

文魚服之容鄞山錫刃耶溪銅鋒皆陸斷犀象
水斬蛟龍載雲旗之逶迤扈屯騎之溶溶秋寥
亮於前衡嘒陸離於後陣視眈眩而或近聽嘹
嘈而遠震奏白登之二曲起關山之一引吐哀
也則瓊瑕失絲銜樂也則鈇墜生潤採菱謝而
自罷綠水慙而不進代能識此聲者長滅淫而
何羞

扇上綵畫賦

臨淄之雅女宋鄭之妙工織素麗於日月傳畫
明之綵虹洛陽之伎極江南之巧窮故飾以赤

野之玉文以紫山之金空青出峨眉之阻雌黃
出蟠冢之陰丹石發王屋之岫碧髓挺青蛉之
岑粉則南陽鈇澤墨則上黨松心山乃斬巖鬱
崕路必巉嶙崎欽馭龍所不遠至駕鳳未之前
尋乃雜族以爲此扇爲君翳素女與玉琴玉琴
兮散聲素女兮弄情旻天兮舒縹暮雲兮含頰
窓中暖兮露始滴池上凝兮月又明玉琴兮珠
徽素女兮錦衣促織兮始鳴秋蛾兮載飛識桂
莖之就罷知蘭葉之行衰願解珮而捐玦指黃
墟而先歸重曰碧苔寂兮無人蔓丹草與朱塵

度俄然如一代經半景若九春命幸得爲綵扇
兮出入玉帶與綺紳

傷友人賦 并序

僕之神交者嘗有陳郡之袁炳焉有逸才有妙
賞博學多聞明敏而識竒異僕以爲天下絕倫
黯與秋草同折今不復見才矣旣而陳書有念
橫瑟無從雖乏張范通靈之感庶同嵇尚篤徒
之哀乃爲辭曰

泫然沾衣兮悲袁友之英秀系神緒而作民胤
靈枝而啓胃轆四代而式昌洎十葉而克茂友

人之生川岫降明峻調迥韻惠志聰情侗儻遠
度寂寥靈素文攀淵御史類遷固譬如冬雪既
潔將以秋月至徹乃上代而少雙故叔世而曠
絕弔蕙若之暫芳慟琬琰之永闕余既好於斯
友乃神交於一顧邈疇年之繼繼竊生平之遊
遇既遊遇兮可尋乃協好兮契心懷重愛於素
璧結分珍於黃金拾一代而笑淺訪古人而求
深故高術而共逕豈異袖而同襟爾挂情於霜
栢我發意於東桂擘千品之消散鏡百侯之衰
替帶瑤玉而爭光握隋珠而比麗十圖兮炤籍

抽經兮閱史共檢兮雜書同拚兮河紀既思遊
兮百說亦窮精兮萬里愛詩文之綺發賞賦艷
兮錦起罄古今之寶賚殫竹素之琛奇信朝日
之徒昊屬夜星之空移覽秋實於西苑摘春華
於東池蚤同歲於上京未滿年於下國爾湘水
兮深沉我前山兮眇默惟音華與書酒伊楚越
兮南北余結誼兮梁門復從官兮朱藩何人遙
而困阻而天道之匪存凋碧玉之神樹銷紫石
之靈根永遠書於江滋結深痛於爾魂線昧
其若絕泣縈盈其若結爰妙賞之不留悼知音

之已逝金雖重而見鑄桂徒芳而被折百年一
盡兮貴楊蕤於後烈

麗色賦

楚臣既放竟往江南弟子曰玉釋珮馬解驂濛
濛淥水裏裏青衫乃召巫史茲憂何止史曰臣
野膠學蔽理臣之所知獨有麗色之說耳夫絕
代獨立者信東方之佳人既翠眉而瑤質亦盧
瞳而頰唇錄金花於珠履颯綺袂與錦紳色練
練而含奪光炎炎其若神非氣象之可譬奚影
響而能親故仙藻靈豔金華玉儀其始見也若

紅蓮映池其少進也如綵雲出衣五光徘徊十
色陸離實過珊瑚同樹價直璠草共枝雖玉堂
春姬石室素女張煙霧於海際耀光景於河渚
乘天梁而浩蕩叫帝閭而延佇猶比之無色方
之非侶於是雕臺綉戶當衢橫術椒庭承月碧
幌延日架虬柱之嚴躡亘虹梁之峻密錦幔垂
而杳寂桂烟起而清溢女乃耀邯鄲之麗步媚
趙北之鳴瑟若夫紅華舒春黃鳥飛時紺蕙初
嫩頰蘭始滋不擘蘅帶無倚桂旗摘芳拾藥含
咏吐辭咲月出於陳歌感蔓艸於衛詩故氣炎

日永離明火中槿榮任露蓮花勝風後簷丹葵
前軒碧桐笙歌曉右琴舞池東嗟靈王之心悅
怨漢女之情空至乃西陸始秋白道月弦金波
炤戶玉露暖天網絲挂墻彩螢逸梁氣已溫兮
曉未半星雖流兮夜何央憶雜珮兮且一歛念
錦衾兮以九傷及沅陰凋時水泉凝節軒疊厚
霜庭澄積雪鳥封魚欽河疑海結紫帷鈐匣翠
屏環合麝密周彰燈爐重脊耻新臺之青樓想
上宮之邃閣若乃水炤景而見底煙尋風而無
極霧出吳而綺章雲堆趙而碧色霧辭楚而容

裔風去燕而悽惻莫不輟鏡徒倚擘琴心息於
是帳必藍田之寶席必蒲陶之管圖明室畫浮
雲春蚕度網綺地應紡秋梭鳴機織爲褰衣象
奩瓊盤神瀝仙丹雕柱綵瑟九華六出翠蕤羽
釵綠秀金枝故言必入媚動必應規有光有艷
如合如離氣柔色靡神凝骨竒經秦歷趙旣無
其雙尋楚訪蔡不觀其容亦可駐髮還質驂星
馭龍蠲憂忘死保其家邦蓋天下之至麗孰能
預於此哉宋大夫耀影汰迹縈菟洒鬼賞以雙
珠賜以合璧拂巫盪祝永爲上客

翡翠賦

彼二鳥之奇麗生金洲與炎山映銅陵之素氣
灌碧磴之紅泉石錦質而入海雲綺色而出天
峰炎岳而蔽日樹靜暝而臨泉霞輕重而成彩
煙尺寸而作緒熱風翕而起濤丹氣赫而爲暑
對滄流之蛟龍衝汶溲之霧雨耀綠葉於冬岫
鏡朱華於寒渚斂惠性及馴心騫頰翼與青羽
終絕命於虞人充南琛於祕府備寶帳之光儀
登美女之麗飾雜曰玉以戒文縹紫金而爲色
專妙綵於五都擅精華於八極傳貴質於竹素

晦深聲於百億嗟乎雞鷺以稻梁致憂燕雀以
堂構貽愁既銜利之利近又遁害之無由今乃
依燬火之絕垠出赤縣之絃州道人迹而獨立
擊天倪而爲儔竟同獲於河鴈不俱怒於海鷗
必性命兮有當孰能合兮可求

江上之山賦

潺湲瀕溶兮楚水而吳江刻劃嶄萃兮雲山而
碧峰挂青蘿兮萬仞豎丹石兮百重嵯峨兮品
巖如斲兮如削堯嶷兮尖出巖岍兮空鑿波潮
兮吐納嶼峰兮積沓鱗鱗兮赤尾鼉鼉兮匱匣

見紅草之交生眺碧樹之四合草自然而千花
樹無情而百色嗟代道之異茲牽憂恚而來逼
惟爐炭於片景抱絲緒於一息每意遠而生短
恒輪平而路仄信懸天兮窈昧豈籛命於才力
既群龍之咸疑焉衆狀之所極俗逐事而變化
心應物而廻旋既歛翕其未悟亦綿繡而巴遷
伊人壽兮幾何譬流星之殞天悵日暮兮吾有
念臨江上之斲山雖不敏而無操願從蘭芬與
玉堅亂曰折芙蓉兮蔽日翼以盪夫憂心不共
愛此氣質何獨嗟乎景沉

燈賦

淮南王信自華淫命綵女兮餌丹砂而學鳳音
紫霞沒白日沉挂明燈散玄陰顧謂小山儒士
斯可賦乎於是泛瑟而言曰若大王之燈者銅
華金檠錯質鏤形碧為雲氣玉為仙靈雙椀百
枝艷帳充庭炤錦地之文席映繡柱之鴻筆恣
靈脩之浩盪釋心疑而未平茲侯服之誇詡而
處士所莫營也若庶人之燈者非珠非銀無藻
無縛心不貴美器窮於樸是以露冷帷幔風結
羅紈螢光別桂蠶命辭蘭秋夜如歲秋情如絲

怨此愁抱傷此秋期必丹燈坐歎停說忘辭至
夫霜封園橘冰裂池蓀雲雪無際河海方昏冬
膏既凝冬箭未度消連冬心寂歷冬暮亦復朱
燈空明但爲傷故乃知燈之爲寶信可賦也王
遂讚善澄意歛神屈原才華宋玉英人恨不得
與之同時結珮共紳今予凝章挺秀近出嘉賓
吐蘅吐蕙含瓊含珉摧駮雕輦以愛國之有臣
焉

知已賦 并序

陳國之華者故吏部郎殷孚其人也博而能通

學無不覽雅賞文章尤愛竒逸雖志隱巖石而
名動京師矣才多深見氣有遠度雖安期千里
不能尚焉始於北府相值傾蓋無已僕乃得罪
嶠外遐路窈然始還舊都會君尋卒故爲茲賦
以寄深哀

順祗效寶瀆靈會昌時雨種祉山雲降祥承瑤
葉之餘曖系金枝之末光聳孤韻以風邁騫逸
氣以烟翔故學不常師而心鏡群藉理不啓問
而情炤諸密採圖辨緯遊機訪曆潛志百氏沈
神六經冥枿義象該洽性靈儒不隱迹墨無遁

形既含道潤亦發才華采耀秋月文麗冬霞有
體有艷光國光家識包上仁義兼高行如彼清
波可挹可鏡又象冲空惟清惟淨氣擬北海情
方中散風流未輟盛名猶篋英馳芬激譽流聲
滿我筠心而松性君金采而玉相伊邂逅之未
遇爰契闊於朱方丹璫譬而非寶綠蘭比而無
芳每賞矜其如契貴懷允而不忘亟閒席兮惆
悵屢緩帶而從容論十代兮興毀訪五都兮異
同談矢理之開基辯人道之始終罄龍圖及鳳
書傾蒼冊與篆字儲西國之闕文採東京之逸

記闕歆向之舊旨闡鍾王之新意對楚漢之瞻
墨覽魏晉之鴻策授遠近之真假削古今之名
實每齊韻而等逕輒同懷而共術吐情志而深
賞忘年齒而隆眷擬余才兮前華比余文兮後
彥余結袂於山石君憑神於寒霰何遠期之未
從痛哉景其如電堂酒兮一塵暮燈兮萬春黛
草兮永祕朱丹兮何晨聞瑤質兮可變知余采
兮一奪唯華名與芳暉兮爭日月而無沫

空青賦

夫赤瓊以炤燧爲光碧石以萎蕤爲色咸見珍

於東國並被貴於四極况空青之麗珽亦挺山
海之不測其所處則峻巘層石龜穴龍壁素岍
成雲頰砂如積外隱青苔丹草內伏玉枝瑪瑙
銅鉛合生礱確堅英自非索嶮覓危乘鸞履螭
倦春厭秋斲異鐫竒能得廁於軒宇接君子之
光儀於是寫雲圖氣學靈狀仙寶波麗水華峰
艷山陽谷之封崦嵫之泉西海之草炎州之煙
銀臺之鳥穆王之馬都廣之國番禺之野皆咫
尺八極鏡見四荒雲烟始出日月既張若夫邃
古之世汗漫窈微惟此青墨所以造之至乃翠

燦軒室葱鬱臺殿雜蛟龍之文章發麟鹿之炳
綯騁神形於鐘簾舒恠物與雷電亦有曲帳畫
屏素女綵扇錦色窈鬱綺質蔓衍點拂濃薄如
隱如見山水萬象丹青曲變成百鑑之可珍亦
千金而不賤雖楚之夏姬越之西施趙妃節后
棄娥吳娃溺愛靡意魂飛心離候青翳為藻飾
方艷紅華與素儀冠衆寶而獨立信求之而無
虧

學梁王兔園賦 并序

或重古輕今者僕曰何為其然哉無知音則已

矣聊爲古賦以奮枚叔之製焉
碧山倚巘崎兮象海水碣石朝日晨霞兮艷紅
壁仰望沈寥兮數千尺硿硿嶮嶮汨漚成岫
呀而窟竇哮礧礧確紫蕪丹駁苔點綺縟若斷
若續如此者百有十處奔水激集潏溟絜渠湏
湏吐吸跳波走浪濺沫而相及滟漾長驚澆灌
遠注無時息焉青樹玉葉彌望成林亦有輪囷
磈砢一枝百頃萬葉共陰縹草丹蘅江離蔓荆
酷郁交布原滿隰平於是金塘涵演綠竹被坂
繚繞青翠近而復遠白砂如積雪者焉碧石如

圓玦者焉水鳥駕鵠鸕鷀鴈上飛衡陽下宿
沅漢十五五忽合而復散乃有綺雲之館頽
霞之臺其樂足以棄國釋位遺死忘歸也若夫
墨翟商瞿之倫學無師術才叅道真方駕蓮軒
于沼之濱乃射宿餌魴前繳鸕鷀青黏黃梁矐
鼈戴羹臠狔柘漿窮嬉極娛雲翔兮煙翔超然
左覽蒼梧右睨鄧林崩石梧岸峒岫藏陰逮至
山頂丹壁四平靈木夾道神草列生俯瞰太一
下視流星旣投冠而棄劍亦扞鬼而盪靈於是
大夫之徒稱詩而歸春陽始映朱華未希卒逢

邯鄲之女蕙色玉質命知其麗攢連映日綺裳
下見錦衣上出雖復守禮令人意失遂謠曰碧
玉作盤銀爲盤一刻一鏤化雙鸞乃報歌曰美
人不見紫錦衾黃泉應至何所禁妃因別曰見
上客兮心歷亂送短詩兮懷長嘆中人望兮蠶
既飢爨蹠暮兮思夜半

江文通集卷二

江文通集卷三

侍始安王石頭

緒官承盛世逢恩侍英王結劔從深景撫袖逐
曾光暮情辭無已流望在川陽平原忽超遠參
差見南湖何如塞北陰雲鴻盡來翔擘鏡照愁
色從坐引憂方山中如未夕無使桂葉傷

從征虜始安王道中

秉笏從帷幕及身豫休明君子未獲晏小人亦
自營結軒首涼野驅馬憊寒城容裔還鄉權逶
迤去國旌山氣直百里山色與雲平喬松日夜

疎紅霞旦夕生徒慙恩厚槩空抱春施名仰願
光威遠歲晏返柴荆

貽袁常侍

昔我別楚水秋月飄秋天今君客吳坂春色縹
春泉憂怨生碧草沅湘含翠烟鑠鑠霧上景懣
懣雲外山涉江竟何望留滯空採蓮駐情光氣
下凝怨琴瑟前珠貝性明潤蘭玉好芳堅不以
宿昔岵懷愧期暝年

就謝主簿宿

季月寒氣重滋蘭錯無芳北風漂夜色河疑暘

如霜悵哉心神晚燭滅此深堂芟衣如可贈寧
濕岵雲梁

銅雀妓

武王去金閣英威長寂寞雄劍頓無光雜珮亦
銷爍秋至明月圓風傷白露落清夜何湛湛孤
燭映蘭幕撫影愴無從惟懷憂不薄瑤色行應
罷紅芳幾爲樂徒登歌舞臺終成螻蟻郭

學魏文帝

西北有浮雲繚繞華陰山惜哉時不遇入夜值
霜寒秋風聒地起吹我至幽燕幽燕非我國窈

宛爲誰賢少年歌且止詞聲斷客子

從冠軍行建平王登廬山香爐峯

廣成愛神鼎淮南好丹經此峯具鸞鶴往來盡
仙靈瑤草正翕施玉樹信葱青絳氣下縈薄白
雲上杳冥中坐瞰蜿蜒俛伏視流星不尋遐恠
極則知耳目驚日落長沙渚層陰萬里生籍蘭
素多意臨風默含情方學栢松隱羞逐市井名
幸承光誦末伏恩託後旌

望荆山

奉謁至江漢始知楚塞長南関繞桐栢西途出

魯陽寒郊無留影秋日懸清光悲風撓重林雲
霞肅川漲歲晏君如何零泪染衣裳玉柱空掩
露金樽坐含霜一聞苦寒奏再使艷歌傷

步桐臺

客子畏霜雪憂至竟悠哉綺帷生網羅寶刀積
塵埃思君出漢北鞍馬登楚臺歲綵合雲光平
原秋色來寂聽積空意凝望信長懷蕙芬自有
美光景詎徘徊山中忽緩駕暝雪將盈階

從建平王遊紀南城

恭承此嘉德末官至南荆歛衽依光采端笏奉

仁明再逢綠草合重見翠雲生江甸知禮富漢
渚聞教清君王澹以思對羽望楚城年積衣劍
滅地遠宮館平錦帳終寂寞綵瑟祕音英丹沙
信難學黃金不可成遷化每如茲安用貴空名
流宕慘中懷疑意方自驚願借若木景長照憂
人情

秋至懷歸

悵然集漢北還望岨山田汙汙百里壑參差萬
里山楚關帶秦隴荆雲冠吳煙草色斂窮水木
葉變吳川秋至帝子降客人傷嬋娟試訪淮海
使歸路成數千蓬驅未止極旌心徒自懸若華
想無慰憂至定傷年

古意報袁功曹

從軍出隴北長望陰山雲涇渭各流異恩情於
此分故人贈寶劍鏤以瑤華文一言鳳獨立再
說鸞無群何得晨風起悠哉凌翠氛黃鵠去千
里垂涕為報君

渡西塞望江上諸山

南國多異山雜樹共冬榮潏潏夕澗急嘈嘈晨
鷗鳴石林上參錯沅沫下縱橫松氣鑑青靄霞

光鑠丹英望古一疑思留滯桂枝情結友愛遠
岳採藥好長生常畏佳人晚秋蘭傷紫莖海外
果可學歲暮誦仙經

劉僕射東山集

蕭蕭雲色滋惟愛起長思喬木嘯山曲征鳥怨
水湄共惜玉樽暮願使光陰遲紳裳視絕雲銜
意方此時誦飾江臯駕終從海濱詩

寄丘三公

昔我學冠劔逢君在三川何意風雨激一訣異
東西音菊秀空應奪蘭芳幾時堅常恐握手畢

黯如光絕天安得明月珠擘涕寄吳山

陸東海譙山集

杳杳長役思思來使情濃恒忘光氛度籍蕙望
春紅青莎被海月朱華冒水松輕風暖長岳雄
虹赫遠峯日暝崦嵫谷參差綵雲重永願白沙
渚遊衍遂相從丹山有琴瑟不爲憂傷容

燈夜和殷長史

冬盡綵葉暮金石亦懷傷冰鱗不能起水鳥望
川梁客子仿永夜寂寞幽意長卧歇丹丘采坐
失曾泉光結眉慘成慮銷憂非羽觴此心翼可

緩清芷在沅湘

贈煉丹法和殷長史

琴高遊會稽靈變竟不還不還有長意長意希
童顏身識本爛熳光曜不可攀方驗叅同契金
竈煉神丹頓捨心知愛永卻平生歡玉牒裁可
卷珠藥不盈篋譬如明月色流采映歲寒一待
黃冶就青芬遲孤鸞

感春冰遙和謝中書二首

江臯桐始華欽衣望邊亭平原何寂寂島暮蘭
紫莖芬披好草合流爛新光生冰雪徒皦潔此

焉空守貞

暮意歌上眷悵哉望佳人擊洲之宿莽命爲瑤
桂因觀書術不變學古道恒真若作商山客寄
謝丹水濱

無錫縣歷山集

愁生白露日思起秋風年竊悲杜蘅暮擊涕弔
空山落葉下楚水別鶴噪吳田嵐氣陰不極日
色半虧天酒至情蕭瑟憑樽還惘然一聞清琴
奏歔泣方留連况乃客子念直視絲竹間

無錫舅相送銜涕別

心遠路已迫意滿辭未陳曾風漂別蓋北雲竦
征人杯酒憐歲暮志氣非上春若無孤鳥還瀝
泣何所因

吳中禮石佛

幻生太浮詭長思多沉疑思不慙炤詭生靈
盡時敬承積劫下金光鑠海湄火宅斂焚炭藥
草匪惠滋常願樂此道誦經空山坻禪心暮不
雜寂行好無私軒騎父已訣親愛不留遲憂傷
漫漫情靈意終不淄誓尋青蓮果永入梵庭期

赤亭渚

吳江泛丘墟饒桂復多楓水夕潮波黑日暮精
氣紅路長光寒盡鳥鳴秋草窮瑤水雖未合珠
霜竊過中坐識物序晏卧視歲陰空一傷千里
極獨望淮海風遠心何所類雲邊有征鴻

渡泉嶠出諸山之頂

岑崟蔽日月左右信艱哉萬壑共馳驚百谷爭
往來鷹隼既厲翼蛟魚亦曝鯁崩壁迭枕卧巘
石屢盤迴伏波未能鑿樓船不敢開百年積流
水千歲生青苔行行詎半景余馬以長懷南方
天炎火蒐兮可歸來

遷陽亭

擊淚訪亭候茲地乃閩城萬古通漢使千載連
吳兵瑤碣負嶄峯銅山鬱縱橫方水埋金釧圓
岸伏丹瑤下視雄虹照俯看綵霞明桂枝空命
折煙氣坐自驚劒逕羞前檢岷山慙舊名伊我
從霜露僕御復孤征楚客心命絕一願聞越聲

採石上菖蒲

瓊琴久塵燕金鏡廢不看不見空閨裏縱橫愁
思端緩步遵汀渚揚柁泛波瀾竇至烟水流綠
緩桂涵丹憑酒意未悅半景方自嘆每為憂見

及杜若詎能寬翼採石上草得以駐餘顏赤鯉
儻可乘雲霧不復還

遊黃蘗山

長望竟何極閩雲連越邊南州饒竒恠赤縣多
靈山金峰各虧日銅石共臨天陽岫照鸞采陰
谿噴龍泉殘机十代木厔崕萬古烟禽鳴丹壁
上猿嘯青崖間秦皇慕隱淪漢武願長年皆負
雄豪威棄劒為名山况我葵藿志松木橫眼前
所若同遠好臨風載悠然

還故國

漢臣泣長沙楚客悲辰陽古今雖不舉茲理亦
宜傷山中信寂寥孤景吟空堂北地三變露南
簷再逢霜竊值寰海關又見圭緯昌浮雲抱山
川遊子御故鄉遽發桃花渚適宿春風塲紅草
涵電色綠樹鑠煙光高歌僚關國微歎依笙篁
請學碧靈草終歲自芬芳

傷內弟劉常侍

金壁自蕙質蘭杜信嘉名丹綵旣騰迹華萼故
揚聲伊余方罷秀難息向君榮誰疑春光旻何
遽秋露輕遠心惜近路促景怨長情風至衣袖

冷况復蟪蛄鳴白露泔漢沼明月空漢生長悲
離短意惻切吟空庭注歎東郊外流涕北山壠

從蕭驃騎新帝壘

鯢妖毀王度虹氣咀王猷上宰軫靈略宏威肅
廣謀綿嶮冑戈堞乘嶠架烽樓燕兵歌越水代
馬思吳州金笳夜一遠明月信悠悠雲色被江
出煙光帶海浮開襟夾蒼宇拓遠局溟洲折日
承丹谷總駕臨青丘及待颺霧晏方從畎壑遊

效阮公詩十五首

歲暮懷感傷中夕弄清琴戾戾曙風急團團明

月陰孤雲出北山宿鳥驚東林誰謂人道廣憂
慨自相尋寧知霜雪後獨見松竹心

十年學讀書顏華尚美好不逐世間人鬪雞東
郊道富貴如浮雲金玉不爲寶一旦鶉鳩鳴嚴
霜被勁草志氣多感失泣下沾懷抱

白露淹庭樹秋風吹羅衣忠信主不合辭意將
訴誰獨坐東軒下雞鳴夜已晞總駕命賓僕遵
路起旋歸天命誰能見人踪信可疑

飄飄恍惚中是非安所之大道常不驗金火每
如斯忼慨少淑貌便娟多令辭宿昔秉心誓靈

明將見期願從丹丘駕長美華池滋

陰陽不可知鬼神惟杳冥暫試武帝貌一見李
后靈同情淪異物有體入無形賢聖共草昧仁
智焉足明變化未有極恍惚誰能精

若木出海外本自丹水陰群帝共上下鸞鳥相
追尋千齡猶旦夕萬世更浮沉豈與異鄉士瑜
瑕論淺深

夏后乘兩龍高會在帝臺榮光河雒出白雲蒼
梧來侍御多賢聖升降有群才四時有變化盛
明不徘徊高陽邈已遠竚立誰語哉

昔余登大梁西南望洪河時寒原野曠風急霜
露多仲冬正慘切日月少精華落葉縱橫起飛
鳥時相過搔首廣川陰懷歸思如何常願反初
服間步潁水阿

宵月輝西極女圭映東海佳麗多異色芬葩有
奇采綺縞非無情光陰命誰待不與風雨變長
共山川在人道則不然消散隨風改

少年學擊劍從師至幽州燕趙兵馬地唯見古
時丘登城望山水平原獨悠悠寒暑有往來功
名安可留

擾擾當途子毀譽多埃塵朝生輿馬間夕死衢
路濱藜藿應見棄勢位乃爲親華屋爭結綬朱
明競彈巾徒羨草木利不愛金碧身至德所以
貴河上有丈人

華樹曜北林芬芳空自宣秋至白雲起蟪蛄號
庭前中心有所思虛堂獨浩然安坐詠琴瑟逍
遙可永年

假乘試行遊北望高山岑翩翩征鳥翼蕭蕭松
栢陰感時多辛酸覽物更傷心性命有定理禍
福不可禁唯見雲際鶴江海自追尋

夕雲映西山蟋蟀吟桑子零露被百草秋風吹
桃李君子懷苦心感慨不能止駕言遠行遊驅
馬清河淚寒暑更進退金石有終始光色俯仰
間英艷難久恃

至人貴無爲裁魂守寂寥唯有馳騫士風塵在
一朝輿馬相跨躍賓從共矜驕天道好盈缺春
華故秋凋不知北山民商歌弄塲苗

清思詩五首

趙后未至麗陰妃非美極情理儻可論形有焉
足識帝女在河洲晦映西海側陰陽無定光雜

錯千萬色終歲如瓊草紅華長翕絕

師曠操雅操延子聆竒音玄鶴徒翔舞清角自
浮沉明瑄東南逝精絲西北臨白雲瑤池曲上
使淚淫淫

秋夜紫蘭生湛湛明月光偃蹇靈芝來容裔紫
華堂林木不拂蓋淇水寧漸裳倏忽南江陰照
曜北海陽從此長往來萬世無感傷

白露滋金瑟清風蕩玉琴空閨饒遠念虛堂生
夜陰茲夕一何哀明月沒西林世人重時暮道
士情亦深賴乘青鳥翼徑出玉山岑

至德不可傳靈龜不可侶草木還根蒂精靈歸
妙理我學杳冥道誰能測窮已須待九轉成終
會長沙市

江文通集卷三

江文通集卷四

惜晚春應劉秘書

煙景抱空意衡杜綴幽心心憂望碧葉涵影顧
青林風光多樹色露華翻蕙陰水苔方下蔓石
蘿日上尋霞衣已具帶仙冠不持簪徒爲多委
爵精魄還自臨始獲瓊歌贈一點重如金山中
有雜桂玉歷乃共斟

卧疾怨別劉長史

四時煎日夜玉露催紫芬始懷未迴歎春意秋
方驚涼草散螢色夏樹斂蟬聲憑景魂且謚卧

堂怨已生承君客江潭先愁鴻鴈鳴吳山饒雜
袂楚水多別情金堅碧不滅桂華蘭有英無輟
代上朝豈惜鏡中明但見一葉落衰恨方始平

應劉豫章別

清塵播嶠岫遠

被修

代高行乃

厲天俗態擘明懋散

才賢裂

分

堯甸

音田

於時秋永永江漢起殘煙獵獵

風剪樹颯颯露傷蓮霞出海中雲水發江上泉
浸滛泉懷浦泛濫雲辭山洲渚一揚袂殞意元
氣前願效卷施草春華冬復堅

秋夕納涼奉和刑獄舅

蕭條晚秋景旻雲承景斜虛堂起青靄崦嵫生
暮霞空居寂以欵左右自幽歌騎星謝屐尾濯
髮慙陽阿年歇玄圃壁歲減天津波金簫哀夜
長瑤琴怨暮多四時通信黯春風日夜過楚水
徒有蘭憂至竟如何

採菱

秋日心容與涉水望碧蓮紫菱亦可採試以緩
愁年參差萬葉下泛漾百流前高彩隘通壑香
氣麗廣川歌出櫂女曲儻入江南絃梁黿非逐

俗駕鯉乃懷仙衆美信如此無恨出清泉

郊外望秋答殷博士

白露掩江臯青滿平地蕪長夜亦何際銜思久
踟躕企余重蘭貝清才富金瑜獨艷始東山擅
麗終西都雲精無永滯水碧豈慙濡屬我磁景
半賞爾若光初折麻異離群紉蕙非索居頻贈
既雅歌還懷諒短書

冬盡難離知丘長史

閑居深悵悵颶寒拂中閨寶禮自千里縑書果
君題山川吐幽雲景抱長懷茲別亦爲遠潮

瀾鬱東西汀臯日慘色桂闈猿方啼擊意誰侏
傑屑涕在心垂杜蘅念無沫石蘭終不睽異惣
歲暮駕遊衍蒼山蹊

外兵舅夜集

丹林一葉舊碧草從此空煙光拂夜色華舟盪
秋風歛意悵何極望情思中瑤瀾寂以晏若
采能幾終暮心亦誰寄江臯桂有叢

當春四韻同左丞

雷萌山中草雲煦江上花煙漾璇景輕風泛
凌霞我有幽蘭念銜意囑里斜友人殊未還獨

慰簷前華

池上酬劉記室

戚戚憂可結結憂視春暮紫荷漸曲池臯蘭覆
徑路蔥蒨巨華堂蓋蓋雜綺樹爲此久佇立容
易光陰度水館次羽山下暝露懷賞入舊
襟悅物擘新賦惜我無彫文報章慚復素

雜體三十首

夫楚謠漢風既非一國魏製晉造固亦二體譬
猶藍朱成彩雜錯之變無窮宮角爲音靡曼之
態不極故娥眉詎同貌而俱動於魄芳草寧共

氣而皆悅於菟不其然歟至於代之諸賢各滯
所迷莫不論甘則忌辛好丹則非素豈所謂通
方廣恕好遠兼愛者哉乃致公幹仲宣之論家
有曲直安仁士衡之評人立矯抗况復殊於此
者乎文貴遠賤近人之常情重耳輕目俗之恒
蔽是以邯鄲託曲於李奇士季假論於嗣宗此
其效也然五言之興諒非夙古但關西鄴下旣
以罕同河外江南頗爲異法故玄黃經緯之辯
金碧浮沉之殊僕以爲亦各具美兼善而已今
作三十首詩敷其文體雖不足品藻淵流庶亦

無乖商摧云爾

古離別

遠與君別者乃至鴈門關黃雲蔽千里遊子何時還送君如昨日簷前露已團不惜蕙草晚所悲道里寒君行在天涯妾身長別離願一見顏色不異瓊樹枝兔絲及水萍所寄終不移

李都尉從軍

陵少卿

樽酒送征人踟躕在親宴日暮浮雲滋握手淚如霰悠悠清水天嘉魴得所薦而我在萬里結友不相見袖中有短書願寄雙飛燕

班婕妤詠扇

紈扇如園月出自機中素畫作秦王女乘鸞向煙霧彩色世所重雖新不似故竊愁涼風至吹我玉階樹君子恩未畢零落在中路

魏文帝遊宴

丕子桓

置酒坐飛閣逍遙臨華池神飈自遠至左右芙蓉披綠竹夾清水秋蘭被幽崖月出照園中冠珮相追隨客從南楚來爲我吹參差淵魚猶伏浦聽者未云罷高文一何綺小儒安足爲肅肅廣殿陰雀聲愁北林衆賓還城邑何用慰我心

陳思王贈友 植子建

君王禮英賢不恡千金璧雙闕指馳道朱宮羅
第宅從容冰井臺清池映華薄涼風盪芳氣碧
樹先秋落朝與佳人期日夕望青閣褰裳摘明
珠徙倚拾蕙若眷我二三子辭我麗金釵延陵
輕寶劍季布重然諾處富不忘貧有道在葵藿

劉文學感懷 禎公幹

蒼蒼山中桂團團霜露色霜露一何緊桂枝生
自直橘柚在南國因君爲羽翼謬蒙聖主私託
身文墨職丹綵旣已過敢不自雕飾華月照芳

池列坐金殿側微臣固受賜鴻恩良未測

王侍中懷德 蔡仲宣

伊昔值世亂秣馬辭帝京既傷蔓艸別方知秋
杜情嶠函蕩丘墟冥闕緬縱橫倚棹泛涇渭日
暮山河清蟋蟀依素野嚴風吹枯莖鸛鷓在幽
草客子決已零去鄉三十載幸遭天下平賢主
降嘉賓金貂服玄纓侍宴出河曲飛蓋遊鄴城
朝露竟幾何忽如水上萍君子篤恩義柯葉終
不傾福履旣所綏千載垂令名

嵇中散言志 康叔夜

曰余不師訓潛志去俗塵遠想出宏域高步超
常倫靈鳳振羽儀戢景西海濱朝食琅玕實夕
飲玉池津處順故無累養德乃入神曠哉宇宙
惠雲羅更四陳括人貴識義大雅明疵身莊生
悟無爲左氏守其真天下皆得一名實久相賓
咸池響爰鷓鐘鼓或愁辛柳惠善直道孫登庶
知人寫懷良未遠感贈還書紳

阮步兵詠懷籍嗣宗

青鳥海上遊鷲斯蒿下飛浮沉不相宜羽翼各
有歸飄飄可終極滉瀆安是非朝雲乘變化光

耀代所希精衛御木石誰能測幽微

張司空離情華茂先

秋月映簾櫳懸光入丹墀佳人撫鳴琴清夜守
空帷蘭徑少行迹玉臺生網絲庭樹發紅彩閨
草含碧滋延佇整綾綺萬里贈所思願垂湛露
惠信我皎日期

潘黃門述哀岳安仁

青春速天機素秋馳白日美人歸重泉悽愴無
終畢殯宮已肅清松栢轉蕭瑟俯仰不能弭尋
念非但一撫襟悼寂寞恍然若有失明月入綺

鬢髮髯想蕙質銷憂非萱艸永懷寄夢寐
復冥冥何由覲爾形我慙北海術爾無帝女靈
駕言出遠山徘徊泣松銘雨絕無還雲花落豈
留英日月方代序寢興何時平

陸平原羈官機士衡

諸后降嘉命恩紀被微身明發眷桑梓永嘆懷
密親流念辭南滋銜怨別西津驅馬遵淮泗旦
夕見梁陳服義追上列矯迹厠官臣朱黻咸旌
士長纓皆俊民契濶承華內綢繆踰歲年日暮
聊物駕逍遙觀洛川殂歿多拱木宿草凌寒烟
游子易感慨躑躅還自憐願言寄三鳥離思非
徒然

左記室詠史 思太冲

韓公淪賣藥梅生隱市門百年信荏苒何爲苦
心竟當學衛霍將建功在河源珪珎賢君眄青
紫明主恩終軍才始達賈誼位方尊金張服貂
冕許史乘華軒王侯貴片義公卿重一言太平
多權娛飛蓋東都門顧念張仲蔚蓬蒿滿中園
張黃門苦雨 協景陽

丹霞蔽陽景綠泉涌陰渚水鸛巢層甍山雲潤

柱礎有弁興春節愁霖貫秋序燮燮涼葉奪戾
戾颺風舉高談翫四時索居慕儔侶青荇日夜
黃芳蕤成宿楚歲暮百慮交無以慰延佇

劉太尉傷亂

琨越石

皇晉溝陽九天下橫氛霧秦趙值薄蝕幽并逢
虎據伊余荷寵靈感激徇馳騫雖無六奇術翼
與張韓遇寧戚扣角歌桓公遭乃舉荀息冒嶮
難實以忠貞故空今日月逝愧無古人度飲馬
出城濠北望沙漠路千里何蕭條白日隱寒樹
投袂旣憤懣撫枕懷百慮功名惜未立玄髮已

改素時哉苟有會治亂惟冥數

盧侍郎感交

謙子諒

大廈須異材廊廟非庸器英俊著世功多士濟
斯位眷顧成綢繆乃與時髦疋姻媾久不虧契
闊豈但一逢厄旣已同處危非所恤常慕先達
槩觀古論得失馬服爲趙將壇場得清證信陵
佩魏印秦兵不敢出慨無握中策徒慙素絲質
羈旅去舊京感遇踰琴瑟自顧非杞梓免力在
無逸更以畏友朋濫吹垂名實

郭弘農遊仙

璞景純

崦山多靈草海濱饒竒石偃蹇尋青雲隱淪駐
精魄道人讀丹經方士煉玉液朱霞入窓牖曜
靈照空隙傲倪摘木芝凌波採水碧眇然萬里
遊矯掌望烟客永得安期術豈愁濛汜迫

孫廷評雜述 楚子荆

太素既已分吹萬著形兆寂動苟有源因謂殤
子天道喪涉千載津梁誰能了思乘扶搖翰卓
然凌風矯靜觀尺捶義理足未常少罔罔秋月
明憑軒詠堯老浪迹無蚩妍然後君子道領略
歸一致南山有綺皓交臂久變化傳火乃薪草

疊疊玄思清胷中去機巧物我俱忘情可以狎
鷗鳥

許徵君自叙 詢玄度

張子闇內機單生蔽外象一時排冥筮泠然空
中賞遣此若喪情資神任獨徃採藥白雲隈聊
以肆所養丹葩曜芳蕤綠草陰閑敞茗茗寄勝
景不覺凌虛上曲櫺激鮮飈石室有幽響去矣
從所欲得失非外獎至哉操斤客重明固已即
五難既洒落超迹絕塵網

殷東陽興矚 仲文

晨遊任所萃悠悠蘊真趣雲天亦遼亮時與賞
心遇青松挺秀萼惠色出芳樹極眺清波深洄
映石壁素營情無餘滓拂衣釋塵務求仁旣自
我玄風豈外慕直置忘所宰蕭散得遺慮

謝僕射遊覽

坭叔原

信矣勞物化憂襟未能整薄言遵交衢物戀出
臺省淒淒節序高寥寥心悟永時菊耀巖阿雲
霞冠秋嶺眷然惜良辰徘徊踐落景卷舒雖萬
緒動復歸有靜曾是迫桑榆歲暝從所秉舟壑
不可攀忘情寄匠郢

陶徵君田居

潛淵明

種苗在東臯苗生滿阡陌雖有倚鋤倦濁酒聊
自適日暮巾柴車路闇光已夕歸人望煙火稚
子候簷隙問君亦何爲百年會_有役但願桑麻
成蠶月得紡績素心正如此開徑望三益

謝臨川遊山

靈運

江海經邅迴山矯備盈缺靈境信淹留賞心非
徒設平明登雲峯杳與廬霍絕碧障長周流金
潭恒澄徹洞林帶晨霞石壁映初晰乳竇既滴
瀝丹井復寥泝崑萼轉竒秀峯峯還相蔽赤玉

隱瑤溪雲錦被沙汭夜聞猩猩啼朝見鼯鼠逝
南中氣候暖朱華凌白雪幸遊建德鄉觀竒探
禹穴身名竟誰辨圖史終磨滅且泛桂水潮映
月遊海滋攝生貴處順將為智者說

顏特進侍宴

延年延之

大微凝帝宇瑤光正神縣揆日祭書史相都麗
聞見列漢構仙宮開天製寶殿桂棟留夏飈蘭
檉停冬霰青林結冥濛丹巘披葱蒨山雲備卿
藹池卉具靈變重陽集清氛下輦降玄宴鷺望
分寰隧矚目盡都甸氣生川岳陰煙滅淮海見

中坐溢朱組步攔遙瓊弁禮登佇睿情樂闕延
皇眄測恩躋愉逸泐牒懣浮賤承榮重兼金巡
華過盈瑱敢飾輿人詠方慙淥水薦

謝法曹贈別

惠連

昨發赤亭渚今宿浦陽汭而拙切方作雲峯異豈
伊千里別芳塵未歇席零泪猶在袂入聲停艫望
極浦弭棹咀風雪風雪既經時夜永起懷思泛
濫北湖遊茗亭南樓期點翰詠新賞開袂瑩所
疑摘芳愛氣馥拾藥怜色滋色滋畏沃若人事
亦消鑠子矜怨勿往谷風誚輕薄共乘延州信

無慚仲由諾靈芝望三秀孤雲情所託所託已
殷勤祇足攪懷人今行嶠嶮外銜恩至海濱覲
子未儻聚或云覲子疑涕在何辰雜珮雖可贈
踈華竟無陳無陳心悄勞旅人豈遊遨幸及風
雪霽青春滿江臯解纜候前侶還望方鬱陶烟
景若離遠末響寄瑠瑤

王徵君養疾

窈藹瀟湘空翠澗澹無滋寂歷百草晦歛吸鷗
雞悲清陰往來遠月華散前墀煉藥矚虛幌泛
瑟卧遙帷水碧驗未黷金膏詎能淄北渚有帝

子蕩漾不可期悵然山中暮懷痾屬此詩

袁太尉從駕

淑陽源

宮廟禮哀敬粉邑道嚴玄恭潔由明祀肅駕在
祈年詔徒登季月戒鳳藻行川雲旆象漢徒宸
網擬星懸未擢麗寒渚金鏐映秋山羽衛藹流
景綵吹震沉淵辯詩測京國履籍鑿都鄴氓謠
響玉律邑頌被丹弦文軫薄桂海聲教燭冰天
和惠頒上笏恩渥浹下筵幸侍觀洛後豈慕巡
河前服義方無沫展歌殊未宣

謝光祿郊遊

莊希逸

蕭舲出郊際徒藥逗江陰翠山方藹藹青浦正
沉沉涼葉照沙嶼秋榮冒水潄風散松架險雲
鬱石道深靜然鏡絲野四睇亂曾岑氣清知馬
引露華識猿音雲裝信解黻烟駕可辭金始整
丹泉術終覲紫芳心行光自容裔無使弱思侵

鮑參軍戎行 昭明遠

豪士狂尺璧宵人重恩光徇義非為利軌羈輕
去鄉孟冬郊祀月殺氣起嚴霜戎馬粟不煖軍
士冰為漿晨上城臯坂磧礫皆羊腸雲陰籠白
日大谷晦蒼蒼息徒稅征駕倚劔臨八荒鷓鴣

不能飛玄武伏川梁鍛翮由時至感物聊自傷
豎儒守一經未足識行藏

休上人怨別 惠休湯氏

西北秋風至楚客心悠哉日暮碧雲合佳人殊
未來露彩方泛艷月華始徘徊寶書為君掩瑤
瑟詎能開相思巫山渚悵望陽雲臺膏爐絕沉
燎綺席生浮埃桂水日千里因之平生懷

悼室人十首

佳人永暮矣隱憂遂歷茲寶燭夜無華金鏡晝
恒微桐葉生綠水霧天流碧滋蕙弱芳未空蘭

深鳥思時湘醺徒有酌意塞不能持
適見葉蕭條已復花菴鬱帳裡春風盪簷前還
燕拂垂涕視去景催心向徂物今悲輒流涕昔
歡常飄忽幽情一不弭守歎誰能慰
夏雲多雜色紅光鑠蕤鮮苒弱屏風草潭施曲
池蓮黛葉鑑深水丹華香碧煙臨綵方自弔擘
氣以傷然命知悲不絕恒如注海泉
駕言出逕行翼以滌心曾復值煙雨散清陰帶
山濃素沙匝廣岸雄虹冠尖峰出風舞森桂落
日暖圓松還結生不念楚客獨無容

秋至擣羅紈淚滿未能開風光肅入戶月華爲
誰來結眉向珠網瀝思視青苔髮局將成葆帶
減不須摧我心若涵煙蓋葢滿中懷
窓塵歲時阻闔蕪日夜深流黃夕不織寧聞梭
杵音涼藹漂虛座清香盪空琴蜻引知寂寥蛾
飛測幽陰乃抱生死悼豈伊離別心
顥顥氣薄暮蔌蔌清衾單階前水光裂封上雪
花團庭鶴哀以立雲雞肅且寒方東有苦淚承
夜非膏蘭從此未黯削萱葉焉能寬
杼悲情雖滯送往意所知空座幾時設虛帷無

久垂暮氣亦何勁嚴風照天涯夢寐無端際
恍有分離意念每失乖徒見四時虧
神女色姱麗乃出巫山湄逶迤羅袂下鄣日望
所思佳人獨不然口噓絕錦綦感此增嬋娟
眉涕自滋清光澹且減低意守空帷
二妃麗瀟湘一有乍一無佳人承雲氣無下此
幽都當追帝女迹出入泛靈輿掩映金淵側遊
豫碧山隅暖然時將罷臨風返故居

江文通集卷四

