

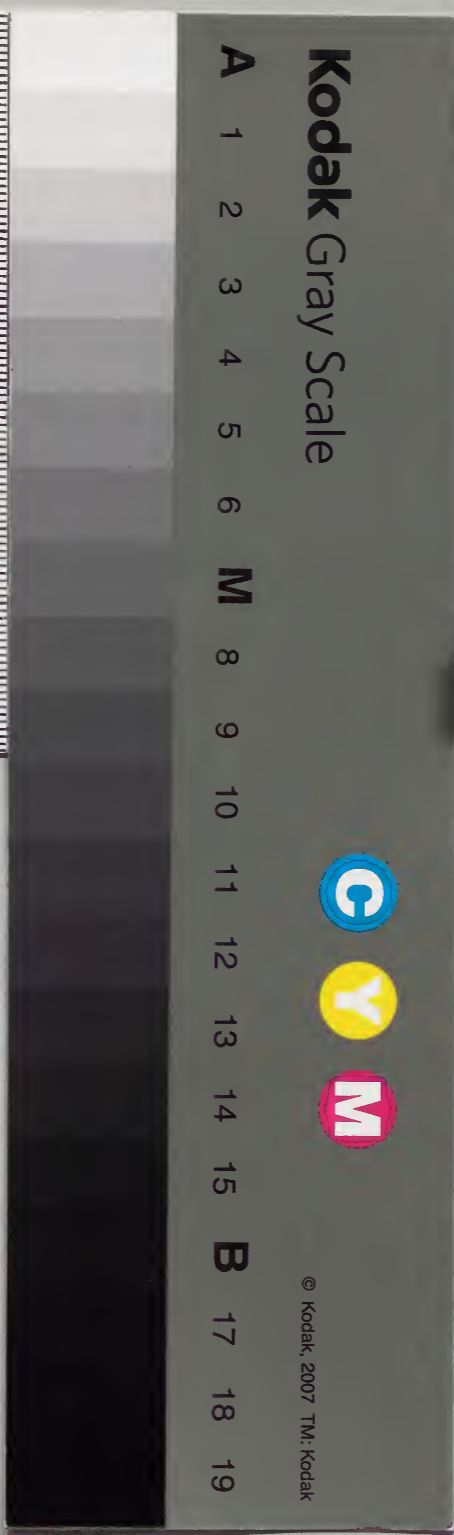
詩家全體

詩家全體

卷九	雜五七言古	五七言長篇
	五言背律	七言背律
	重韻詩	犯字詩
	回文詩	
卷十	詩法	
總論	雜考	

漢書門類	一	二	三	四	五	六	七	八	九	十
架	冊	函	號	冊	冊	冊	冊	冊	冊	冊

內閣文庫	
番號	漢 11504
冊數	10 (6)
函號	363 66



持家全集卷之九

黃岡李之用 蠟

第李之問

姓 樹

閩縣陳薦夫同枕

○錄五十七之品日道

青雀歌

定遠宗

古色綾青絲翻翻商雷一微念空虛長七落餘下也

山皮雲誰思心

詩家全體卷之九

漢文庫

黃岡李之用輯

弟李之問

姪樹

閩縣陳薦夫同校

○雜五七言古體

青雀歌

崔興宗

青扈繞青林。翩翩陋體一微禽。不應長在籓籬下。他日凌雲誰見心。

青雀歌

王維

青雀翅羽短，未能遠食土山禾。猶勝黃雀爭上下，唧空倉復若何。

○宿蒲關東店憶杜陵別業一首 岑參

關門鎖歸路，一夜夢還家。月落河上曉，遙聞窓樹鴉。
長安二月歸正好，陵杜樹邊純是花。

野田行

李益

日沒出古城，野田何茫茫。寒狐嘯青塚，鬼火燒白楊。
昔人未為泉下客，行到此中曾斷腸。

促促曲

李益

促促何促促，黃河九回曲。嫁與棹船郎，空床將影宿。
不道君心不如石，那教妾貌長如玉。

代贈

李商隱

楊柳路盡處，芙蓉湖上頭。雖同錦步障，獨映鈿篋篋。
鴛鴦可羨頭俱白，飛去飛來烟雨秋。

○看梅二首

侯夫人

砌雪無消日，捲簾時自顰。庭梅對我有憐意，先露枝頭一點春。

香清寒艷好誰惜是天真玉梅謝後陽和至散與群
芳自在春

見薛大臂鷹作

高適

寒楚十二月蒼鷹八九毛寄言燕雀莫相啁自有雲
霄萬里高

題李士曹廳壁畫度雨雲歌

岑參

似出棟梁裏如和風雨飛掾曹有時不敢歸謂言雨
過濕人衣

橫江詞

李白

人言橫江好儂道橫江惡一風一日吹倒山白浪高
於瓦棺閣

送舍弟一首

吾家白額駒遠別臨東道他日相思一夢君應得池
塘生春草

白鼻騮

銀鞍白鼻騮綠池障泥錦細雨春天花落時揮鞭且
就胡姬飲

○答張五弟

王維

終南有茅屋前對終南山終年無客常閉關終日無
心長自閑不妨飲酒復垂釣君但能來相往還

城傍曲一首

王昌齡

秋風鳴桑條草白狐兔驕邯鄲飯來酒未消城北原
平掣皂雕射殺空營兩騰虎迴身却月佩弓鞘

重送孟遲作

杜牧

手撚金僕姑腰間懸轆轤爬頭風北正好去係取可
汗鉗作奴六宮雖念相如賦其那防邊重武夫

○贈裴十四

李白

朝見裴叔則朗如行玉山黃河落天走東海萬里寫
入胸懷間○身騎白龜不敢渡金高南山買君顧徘徊
徊六合無相知飄若浮雲且西去以下每首增一二句

望遠曲

孟郊

朝朝候歸信日日登高臺行人未去植庭樹別來三
見庭花開○庭花開盡復幾時春光駘蕩阻佳期○
愁來望遠烟塵隔空憐綠鬢風吹白何當歸見遠行
客

送祝八之江東賦得浣紗石一首

李白

西施越溪女，明艷光雲海。未入吳王宮殿時，浣沙古石今猶在。○桃李新開，映古查葛蒲猶短。出平紗。昔時紅粉照流水，今日青苔覆落花。○君去西秦適東越，碧山青江幾超忽。若到天涯思故人，浣溪石上窺明月。

自溧水道哭王炎

王維

王公希代寶，棄世一何早。吊死不及哀，殯官已秋草。悲來欲脫劍，挂向何枝好。哭向茅山雖未摧，一生淚盡丹陽道。

別李景一首

高適

離心忽悵然，策馬對秋天。○孟諸薄暮涼，風起歸客相逢渡。淮水昨時携手已十年，今日分途各千里。○歲物蕭條滿路岐，此行浩蕩令人悲。家貧羨爾有微祿，欲往從之何所之。

烏棲曲

李端

襄陽堤路長，草碧楊柳黃。誰家女兒臨夜粧，紅羅帳裏有燈光。雀釵翠羽動，明璫欲出不出。脂粉香同居女伴，正衣裳。中庭寒月白如霜，賈生十八稱才子，空

得門前一斷腸

有所思

劉雲

朝亦有所思暮亦有所思○登樓望君處藹藹蕭關
道掩淚向浮雲誰知妾懷抱玉井蒼苔春院深桐花
落盡無人掃

春遊吟

李章

初春遍芳甸千里葛盈矚美人摘新英步步翫春綠
所思杳何處宛在吳江曲○可憐不得共芳菲日暮
歸來淚滿衣

○梅花落

鮑照

中庭雜樹多偏為梅咨嗟問君何獨然念其霜中能
作花○露中能作實搖蕩春風媚春日念爾零落逐
寒風徒有霜華無霜質

承之
巧

作花作實雖相對然花字下
已換韻必須讀斷方見其相

芳樹

徐彥伯

玉花珍簾上金縷畫屏開曉月憐箏柱春風憶鏡臺
○箏柱春風吹曉月芳樹落花朝暝歇○藁砧頭刀
未有時攀條拭淚坐相思

初宿淮口

宋之問

孤舟汴河水，去歸情無已。晚泊投楚鄉，明月清淮裏。
○汴河東瀉路窮茲，洛陽西顧日增悲。夜聞愁歌思欲斷，况值淮南木落時。

丈人山

杜甫

自為青城客，不唾青城地。為愛丈人山，丹梯近幽意。
○丈人祠西佳氣濃，綠雲擬住最高峯。掃除白髮黃精在，君看他時冰雪容。

登古鄴城一首

岑參

下馬登鄴城，城空復何見。東風吹野火，暮入飛雲殿。
○城隅南對望陵臺，漳水東流不復回。武帝宮中人去盡，年年春色為誰來。

贈酒泉韓太守

岑參

太守有能政，遙聞如古人。俸錢盡供客，家計常清貧。
○酒泉西望玉關道，千山萬蹟皆白草。辭君走馬歸長安，憶君倏忽令人老。

送劉昱

李頎

八月寒葦花，秋江浪頭白。北風吹五兩，誰是潯陽客。

○鷓鴣山頭宿雨晴揚州郭裏暮潮生行人夜宿金陵渚試聽沙邊有雁聲

送友人東歸

劉長卿

對酒灞亭暮相看愁自深河邊草已綠此別難為心
○關路迢迢疋馬歸垂楊寂寂數鶯飛憐君獻策十餘載今去猶為一布衣

明月灣尋賀九不遇

劉長卿

楚水日夜綠傍江春草滋青青遙滿目萬里傷心歸
○故人川上復何之明月灣南空所思故人不在明

月在誰見孤舟來去時

○送崔十三東遊

錢起

千里有同心十年一會面當杯緩箏柱倏忽催離燕
○丹鳳城頭噪晚鴉行人馬首夕陽斜灞上春風留別袂關東新月宿誰家○官柳依依兩鄉色誰能此別不相憶

效古體

施肩吾

黃金無舊釵絳綺無舊裾惟有一寸心長在萬里夫
○南軒夜虫織已促北牖飛蛾遶殘燭祗言衆口鑠

千金誰信獨愁銷片玉○不知歲晚歸不歸又將淚
眼縫征衣

節婦

張籍

君知妾有夫贈妾雙明珠感君纏綿意繫在紅羅襦
○妾家高樓連苑起良人執戟明光裏知君用心如
日月事夫誓擬同生死○還君明珠雙淚垂何不相
逢未嫁時

○贈湘南漁父

劉長卿

聞君何所適漠漠逢烟水獨與不繫舟往來楚雲裏

釣魚非一歲終日只如此○日落江清桂檝遲纖鱗
百尺深可窺沉鉤垂餌不在得白首滄浪空自知

入桂渚次砂牛石穴

劉長卿

扁舟傍歸路日暮瀟湘深湘水清見底楚雲淡無心
片帆落桂渚獨夜依楓林○楓林月出猿聲苦桂渚
天寒桂花吐此中無處不堪愁江客相看淚如雨

古意

李頎

男兒事長征少小幽燕客賭勝馬蹄下由來輕七尺
殺人莫敢前鬚如蝟毛磔○黃雲隴底白雲飛未得

報恩不能歸。○遼東小婦年十五。慣彈琵琶解歌舞。今為羌笛出塞聲。使我三軍淚如雨。

寄遠

李白

美人在時花滿堂。美人去後餘空床。床中繡被卷不寢。至今三載聞餘香。○香亦竟不滅。人亦竟不來。相思黃葉落。白露濕青苔。

石州

自從君云遠。巡邊終日羅幃獨自眠。看花情轉切。攬鏡淚如泉。一自離君後。啼多雙臉穿。何時狂虜滅。免

得更流連。

○陽春歌

柳顧言

春鳥一轉有千聲。春花一叢千種名。旅人無語坐簷楹。思鄉懷土志難平。唯當文共酒。暫與興相迎。

銅雀臺

張瑛

君王冥漠不可見。銅雀歌舞空徘徊。西陵嘖嘖悲宿鳥。高殿沉沉閉青苔。青苔無人跡。紅粉空相哀。

○擬古

以下互有長短

梁昭明

窺紅對鏡。斂雙眉。含愁拭淚。坐相思。念人一去許多。

時○眼語笑靨近來情心懷心想甚分明憶人不忍
語銜恨獨含聲

春情曲 第七句入
句用五言

梁文簡帝

蝶黃花紫燕相追楊低柳合路塵飛已見垂鈞掛綠
樹試知淇水霑羅衣兩童夾車問不已立馬城南猶
未歸鶯啼春欲駛無為空掩扉

擣衣曲 第五第六
句用五言

魏 昇

長安城中秋夜長佳人錦石擣流黃香杵紋砧知近
遠傳聲迤響何淒涼七夕長河爛中秋明月光蠨蟪

塞邊絕候雁鴛鴦樓上望天狼

○五七言長篇

帝京篇

駱賓王

山河千里國城闕九重門不覩皇居壯安知天子尊
○皇居帝里嶠函谷鷄野龍山候甸服五緯連影集
星躔八水分流橫地軸秦塞重關一百二漢家離宮
三十六桂殿陰岑對玉樓椒房窈窕連金屋○三條
九陌麗城隈萬戶千門平日開複道斜通鳩鵲觀交
衢直指鳳凰臺劍履南宮入簪纓北闕來聲名冠寰

宇文物象昭回。○鈎陳蕭蘭祀壁。沼浮槐市。銅羽應
風迴。金莖承露起。校文天祿閣。習戰昆明水。朱邱抗
平臺。黃扉通戚里。○平臺戚里帶崇墉。炊金饌玉待
鳴鐘。小堂綺帳三千戶。大道青樓十二重。寶蓋雕鞍
金絡馬。蘭牕繡柱玉盤龍。○繡柱璇題粉壁映。銚金
鳴玉王侯盛。王侯貴人多近臣。朝遊北里暮南隣。陸
賈分金將燕喜。陳遵投轄正留賓。趙李經過密蕭朱
交結親。○丹鳳朱城白日暮。青牛紺幘紅塵度。俠客
珠彈垂楊道。娼婦銀鈎採桑路。○娼家桃李自芳菲

京華遊俠事輕肥。延年女弟雙鳳入。羅敷使君千騎
歸。同心結縷帶。連理織成衣。春朝桂尊尊百味。秋夜
蘭燈燈九微。翠幌珠簾不獨映。清歌寶瑟自相依。且
論三萬六千是。寧知四十九年非。○古來名利若浮
雲。人生倚伏信難分。始見田竇相移奪。俄聞衛霍有
功勳。未厭金陵氣。先開石槨文。朱門無復張公子。灞
亭誰畏李將軍。○相願百齡皆有待。居然萬化成應
改。桂枝芳氣已銷亡。柏梁高宴今何在。○春去春來
若自馳。爭名爭利徒爾為。久留郎署終難遇。空鎖相

門誰見知○當時一旦擅豪華自言千載長驕奢倏
忽搏風生羽翼須臾失浪委泥沙黃雀徒巢桂青門
遂種瓜○黃金銷鑠素絲變一貴一賤交情見○紅
顏宿昔白頭新脫粟布衣輕故人○故人有湮淪新
知無意氣灰死韓安國羅傷翟廷尉○已矣哉歸去
來馬卿辭蜀多文藻楊雄仕漢乏良媒三冬自矜誠
足用十年不調幾遭迴汲黯薪逾積孫弘閣未開誰
惜長沙傳獨負洛陽才

疇昔篇

共二百句每八句一轉韻

駱賓王

少年重英俠弱歲賤衣冠既託寰中賞方承膝下歡
遨遊灞水曲風月洛城端且知無玉饌誰肯逐金丸
○金丸玉饌盛繁華自言輕侮季倫家五霸爭馳千
里馬三條競驚七香車掩映飛軒乘落照參差步障
引朝霞池中舊水如懸鏡屋裏新粧不讓花○意氣
風雲倏如昨歲月春秋屢迴薄上苑頻經柳絮飛中
園幾見梅花落當時門客今何在疇昔交朋已踈索
莫教憔悴損容儀會得高秋雲霧廓○淹留坐帝鄉
無事積炎涼一朝披袒褐六載奉長廊賦文慙昔馬

執戟歎前楊，揮戈出武帳。荷筆入文昌，○文昌隱隱
皇城裏。由來奕奕多才子，潘陸詞鋒絡繹飛。張曹翰
苑縱橫起，鄉曲未曾識。王侯寧見擬，垂釣其成白首
翁。負薪何處逢知己，○判將運命賦窮通。從來奇糾
任西東，不應求棄同。芻狗且復飄飄類，轉蓬容髮年
年異。春華歲歲同榮親，未盡禮狗主欲申功。○脂車
秣馬辭鄉國，縈轡西南使。邛夔王壘銅梁不易攀，地
角天涯眇難測。鶯轉蟬吟有悲望，鴻來雁度無音息。
陽關積霧萬里昏，劍閣連山千種色。○蜀路何悠悠

峴峰阻且修，迴腸隨九折。迸淚連雙流，寒光千里暮。
露氣二江秋，長途看束馬。平水且沉牛，○華陽舊地
標神制。石鏡蛾眉真秀麗，諸葛才雄已號龍。公孫躍
馬輕稱帝，五丁卓犖多奇力。四士英靈富文藝，雲氣
橫開八陣形。橋影遙分七星勢，○川平烟霧開遊戲。
錦城隈墉高龜望，出水淨雁文迴。尋姝入酒肆，訪客
上琴臺。不識金貂重，偏惜玉山頽。○他鄉冉冉消年
月，帝里沉沉限城闕。不見猿聲助客啼，誰聞旅思將
花發。我家迢迢關山裏，關山迢迢不可越。故園梅柳

尚有餘春來勿使芳菲歇○解秩欲言歸執袂愴多
違北梁俱握手南浦共沾衣別情傷去蓋離念借光
輝知音何所託木落鴈南飛○飛鳥轉南陸春來酒
應熟相將芸閣卧青谿且用藤盃泛黃菊十年不調
爲貧賤百日屢遷隨倚伏祇爲須求負郭田使我再
千州縣祿○百年鬱鬱少騰遷萬里遙遙入鏡川吳
江沸潮衝白霧淮海長波接遠天叢竹凝朝露孤山
起暝烟賴有邊城月常伴客旌懸○東南美箭稱吳
會名都隱軫三江外塗山執玉應昌期曲水開襟重

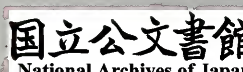
文會仙鏘流音鳴鶴嶺寶劍分揮落蛟瀨未看白馬
對蘆芻且覺浮雲似車蓋○江南節序多文酒屢經
過共踏春江曲俱唱采菱歌舟移疑入鏡棹舉若乘
波風光無限極歸檝礙池荷○眺聽烟霞正流盼即
從王事歸艫轉芝田花月屢徘徊金谷佳期重遊衍
登高北望嗤梁叟憑軾西征想潘椽峰開華岳聳疑
蓮水激龍門急如箭○人事謝光陰俄遭霜露侵偷
存七尺影分沒九泉深窮途行泣玉憤路未藏金茹
荼空有歎懷橘獨傷心○年來歲去成銷鑠懷抱心

期漸寥落掛冠列冕已辭榮南畝東臯事畔鑿賓階
 客院常踈散蓬徑柴扉終寂寞自有林泉堪隱棲何
 必山中事丘壑我住青門外家臨素澗濱遙瞻丹鳳
 闕斜望黑龍津荒衢通獵騎窮巷抵樵輪時有桃源
 客來訪竹林人○昨夜琴聲奏悲調旭日含顰不成
 笑果乘驄馬發囂書復道郎官稟綸誥冷長非罪曾
 縲綫長孺然灰也經溺高門有閣不會封峻筆無聞
 歛敷妙○適離京兆謗還從御史彈炎威資夏景平
 曲况秋翰畫地終難入書空自不安吹毛未可待搖

尾且求食○丈夫坎壈多愁疾契闊迤邐盡今日慎
 罰寧憑兩造辭嚴科直掛三章律鄒衍銜悲衝燕獄
 李斯抱怨拘秦梏不應白髮頓成絲直為黃沙暗如
 漆紫禁終難叫朱門不易排驚魂聞葉落危魄逐輪
 埋霜威遙有厲雪衽遂無階含冤欲誰道飲氣獨居
 懷○忽聞驛使發關東傳道天波萬里通涸鱗去轍
 遠遊海幽禽釋網便翔空舜澤堯曦方有極讒言巧
 佞儻無窮誰能跼踖依三輔會就商山訪四翁

羸駿篇 此篇尚沿初唐聲調

喬知之



噴王長鳴西北來自言當代是龍媒萬里鐵關行入
貢九重金闕爲君開蹀躞朝馳過上苑趁趨暝走發
章臺○王勒金鞍何裝飭路傍觀者無窮極小山桂
樹比權奇上林桃花况顏色○忽聞天將出龍沙漠
主持將駕鼓車去去山川勞日夜遥遥關塞斷烟霞
○山川關塞十年征汗血流離赴月營肌膚銷遠道
膂力盡長城○長城日夕苦風霜中有連年百戰場
插珂齒勒金羈盡爭鋒足頓鐵菱傷○垂耳罷輕賫
置在寒谿大宛蒲海北滇壑舊岩西沙平留緩步

路遠聞頻嘶從來力盡君須棄何必尋途我已迷○
歲歲年年奔遠道朝朝暮暮催疲老扣水晨飲黃河
源拂雪夜食天山草○楚水檀溪征戰事吳塞烏江
辛苦地特來報主不辭勞宿昔立功非重利○丹心
素節本無求長鳴向君君不留○祇應漫漫歸田里
萬里低昂任生死君王倘若不見遺白骨千金猶可
市

雜言丹陽行

孫逖

丹陽古郡洞庭陰落日扁舟此路尋傳是東南舊都

處金陵中斷碧江深○在昔風塵起京都亂如燬雙
闕戎虜間千門戰場裏○傳聞一馬化爲龍南渡衣
冠亦願從石頭橫帝里京口拒戎鋒青楓林下迴天
蹕杜若洲前轉國容都門不見河陽樹輦道唯聞建
業鍾○中原悠悠幾千里欲掃攬捨未云已○英雄
傾奪何紛然一盛一衰如逝川可憐宮觀重江裏金
鏡相傳三百年○自從龍見聖人出六合車書混爲
一昔年王氣今何在併向長安就堯日○荆榛古木
閉荒阡共道繁華不復全赤縣唯餘江樹月黃圖半
入海人烟○暮來山水登臨遍覽古愁吟淚如霰唯
有空城多白雲春風淡蕩無人見

雅琴篇

司馬逸客

亭亭嶧楊樹落落千萬尋獨抱出雲節孤生不作林
影搖綠波水彩絢丹霞岑直幹思有托雅志期所任
匠者果留盼雕斲爲雅琴文以楚山玉錯以昆吾金
虬鳳吐竒狀商徵含清音○清音雅調感君子一撫
一弄懷知己不見鍾期百年餘還憶朝朝幾千里馬
卿臺上應蕪沒阮籍帷前空已矣山情水意君不知

拂匣調絃為誰理。調絃拂匣倍含情。况復空山秋月
 明。隴水悲風已嗚咽。離鷗別鶴更淒清。將軍塞外多
 竒操。中散林間有正聲。○正聲諧風雅。欲竟此曲誰
 知者。自言幽隱乏先容。不道人物知音寡。誰能一奏
 和天地。誰能再撫歡朝野。朝野歡樂未央車。馬駢
 闐盛彩章。歲歲汾川事。簫鼓朝朝伊水聽。笙簧窈窕
 樓臺臨上路。妖嬈歌舞出平陽。彈絃本自稱仁祖。吹
 管由來許季長。○猶憐雅歌淡無味。綠水白雲誰相
 貴。還將逸調賞幽心。不覺繁聲論遠意。○傳聞帝樂

奏鈞天。倘真微躬備五絃。願持東武官商韻。長奏南
 薰億萬年。

自漢陽病酒歸寄王明府一首 李白

去歲左遷夜郎道。琉璃硯水長枯槁。○今年敕放巫
 山陽。蛟龍筆翰生輝光。聖主還聽子虛賦。相如却欲
 論文章。願掃鸚鵡洲。與君醉一場。嘯起白雲飛七澤。
 歌吟綠水動三湘。莫惜連船沽美酒。千金一擲買春
 芳。

李夫人歌 鮑溶

璿閨羽張華燭陳方士夜降夫人神
 歲隄半露芙蓉色窈窕將期環珮身
 ○麗如三五月可望難親近
 嘖黛含犀竟不言春思秋怨誰能問
 ○欲求巧笑如生時歌塵在空瑟
 御絲神來未及夢相見帝比初亡心
 更悲○愛之欲其生又死東流萬代無
 回水宮漏丁丁夜向晨煙銷霧散愁方
 士

麗人行

楊慎謂穩稱身之下有足下何所着紅渠羅襪穿鏤銀二句詩豈有三疊文法乎升菴好奇此皆傳聞鑿空語也

杜甫

二月三日天氣新長安水邊多麗人
 態濃意遠淑且

真肌理細膩骨肉勻繡羅衣裳照暮春
 蹙金孔雀銀

麒麟頭上何所有翠為鬋鬋音過葉垂鬢唇背後何

所見珠壓腰袂袂音結衣穩稱身就中雲幕椒房

親賜名大國號與秦紫駝之峯出翠釜
 水精之盤行

素鱗犀筋厭飫久未下鑿刀縷切空
 紛綸黃門飛空

不動塵御厨絡繹送八珍簫鼓哀吟
 感鬼神賓從雜

還實要津後來鞍馬何逡巡當軒下
 馬入錦茵楊花

雪落覆白蘋青鳥飛去銜紅巾炙手
 可熱勢絕倫慎

莫近前丞相嗔

○五言背律詩以律稱郎如師出以律如法家之有律一毫不可紊亂者也若當平而仄當仄而平此不可為律六朝之間往往有之唐初盛間尚間相沿故別為一體云

望雪

文皇帝

同雲宵徧嶺素雪曉凝華入牖千里碎迎風一半斜
不粧空散粉無樹獨飄花縈空慙夕照破彩謝晨霞

薊北歸

前四句如古風非律體

高適

驅馬薊門北北風邊馬哀蒼茫遠山口豁達胡天開
五將已深入前軍止半迴誰憐不得意長劍獨歸來

辛司法宅觀妓

第五句第七句背

盧照隣

南國佳人至北堂羅薦開長裙隨鳳管促柱送鸞杯
雲光身後落雪能掌中回到愁金谷晚不恠玉山頽

前首胡天胡字宜仄而平謂之許調此首雲光一字承上宜仄而平謂之背律餘做此

失題

第三第五第七句皆背

盧照隣

扶疎下林壑森疎上千天深枝隱夕霧密葉吐晨烟
星翻柳色合月照桂陰連雖無桃李逕誰肯擲芳年

第二第三句背第六句背

盧照隣

本是江湖客還依林壑遊覆簣裁孤岫垂釣激新流
樹古藤蘿暗風高鴻鴈秋日暮琴歌斷空見野烟浮

戰城南 第三第七句
背第四句許

盧照隣

將軍出紫塞，冒頓在烏貪。笳喧雁門北，陣豈龍城南。

瑯弓夜宛轉，鉄騎曉參驪。應須駐白日，為待戰方酣。

田家 第二第六第八句
皆背第四句許

王勃

家住箕山下，門枕潁川濱。不知今有漢，唯信昔避秦。

琴伴庭前月，酒勸後園春。自得中林士，何忝上皇人。

奉和過慈恩寺應制 第六句第
八句背

許敬宗

鳳闕臨金地，龍旂拂寶臺。雲楣將葉並，風牖送花來。

月宮清晚桂，虹梁絢早梅。梵境留宸矚，挾發麗天才。

寄贈王十將軍承俊 宣作
古風

杜甫

將軍膽氣雄，臂懸兩角弓。纏結青絃馬，出入錦城中。

時危未授鉞，勢屈難為功。賓客滿堂上，何人高義同。

寒食月詩 第二句第
六句許

無家對寒食，有淚如金波。斫却月中桂，清光應更多。

化離放紅蕖，想象顰青娥。牛女謾愁思，秋期猶渡河。

京還贈張維 第二第
七句許

孟浩然

拂衣去何處，高枕南山南。欲徇五斗祿，其如七不堪。

早朝非晏起，束帶異抽簪。因向知者說，遊魚思舊潭。

始夏南園思舊里 第四第
八句皆

韋應物

夏首雲物變，雨餘草木繁。池荷初貼水，林花已掃園。
繁叢蝶尚亂，依閣鳥猶喧。對此殘芳月，憶在漢陵源。

曇智禪師院 第二第
四第
六句皆

高年不復出門徑，衆草生時夏方新。雨果藥發餘榮

疎澹下林景，流暮幽禽情。身名兩俱遣，獨此野寺行。

題農夫廬舍 首三句皆許
六句結句又許

丘 爲

東風何時至，已綠湖上山。湖上春晚早，田家日不閑。
海濤流水處，耒耜平蕪間。薄暮飯牛罷，歸來還閉關。

○七言背律

餞中書侍郎來濟 第五第
七句皆結句許

唐太宗

曖曖去塵昏，灞岸飛飛輕。蓋指河梁雲，峰衣結千重。
葉雪岫花開，幾樹粧深悲。黃鶴孤舟遠，獨歎青山別。
路長却將分手沾襟淚，還用持添離席觴。

卜居 第二
句皆

杜 甫

浣花溪水水西頭，主人爲卜林塘幽。已知出郭少塵
事，更有澄江銷客愁。無數蜻蜓齊上下，一雙鸚鵡對
沉浮。東行萬里堪乘興，須向山陰上小舟。

和賈至舍人早朝大明宮之作 王維

絳幘鷄人報曉籌，尚衣方進翠雲裘。
九天閭闔開宮殿，萬國衣冠拜冕旒。
日色纔臨仙掌動，香煙欲傍袞龍浮。
朝罷須裁五色詔，佩聲歸向鳳池頭。

早朝大明宮呈兩省僚友 賈至

銀燭朝天紫陌長，禁城春色曉蒼蒼。
千條弱柳垂青瑣，百轉流鶯遶建章。
劔佩聲隨玉墀步，衣冠身惹御爐香。
共沐恩波鳳池上，朝朝染翰侍君王。

題濬公山池 李頎

遠公遁跡廬山岑，開山幽居祇樹林。
片石孤峯窺色相，清池皓月照禪心。
指揮如意天花落，坐卧閒房春草深。
此外俗塵都不染，唯餘玄度得相尋。

酬廬山公飲後贈諸公見示之作 戴叔倫

佐幕臨戎旌旆間，五營無事萬家閑。
風吹楊柳漸拂地，日映樓臺欲下山。
綺席晝開留上客，朱門半掩擬重關。
當時不敢辭先醉，誤逐群公倒載還。

奉和聖製喜雪應制 宗楚客

飄飄瑞雪下山川，散漫輕飛集九埏。
似絮還飛垂柳

陌如飛更繞落梅前影隨明月團紈扇聲將流水雜
鳴絃共荷神功萬庾積終朝聖壽百千年

挽呂衡

柳宗元

衡嶽新摧天柱峰士林憔悴泣相逢祇令文字傳青
簡不使功名上景鍾三畝空留懸磬室九原猶寄若
堂封遙想荊州人物論幾回中夜惜元龍

○重韻詩

犯韻者終是詩家大忌不當籍口於栢梁也栢梁創始聯句自難別白若僅僅

入句之中而尚可犯韻者乎作者審之

美女篇

難難兩用但義殊別在古體中則亦為無妨

曹植

美女妖且閑採桑岐路間柔條紛冉冉落葉何翩翩
攘袖見素手皓腕約金環頭上金爵釵腰佩翠琅玕
明珠交玉體珊瑚間木難羅衣何飄飄輕車隨風還
顧盼遺光彩長嘯氣若蘭行徒用息駕休者以忘餐
借問女安居乃在城南端青樓臨大路高門結重關
容華耀朝日誰不希令顏媒氏何所營玉帛不時安
佳人慕高義求賢良獨難衆人徒嗷嗷安知彼所觀
盛年處房室中夜起長歎

述祖德一首

人人兩用然意義稍異且係古詩比律猶可恕謝靈運

達人貴自我高情屬天雲兼抱濟物性而不纓垢氛
段生蕃魏國展季救魯人弦高犒晉師仲連却秦軍
臨組乍不縶對珪寧肯分惠物辭所賞勵志故絕人
茗茗歷千載遙遙播清塵清塵竟誰嗣明哲時經綸
委講綴道論改服康世屯屯難既云康尊主隆斯民

出郡傳舍哭范僕射一首

情字三用生字二用任

昉

平生禮數絕式瞻在國禎一朝萬化盡猶我故人情
待時屬興運王佐俟民英結懽三十載生死一交情
携手遁哀孽接景事休明運阻衡言革

彼言不革此言革言亂之

也甚時泰玉階平濬冲得茂彦夫子值狂生伊人有涇

渭非余揚濁清將乖不忍別欲以遣離情不忍一辰

意千齡萬恨生○已矣平生事詠歌盈篋笥兼復相

嘲唾常與虛舟值

值去声原在四真韻中

何時見范侯還叙平

生意○與子別幾辰經塗不盈旬弗覩朱顏改徒想

平生人寧知安歌日非君撤瑟晨已矣餘何嘆輟春

哀國均

兩用生字猶云義異三用情字要是一意此決不可為法耳

代閨人答輕薄少年

崔顥

妾家近隔鳳凰池粉壁紗窗楊柳垂本期漢代金吾

婿誤嫁長安遊俠兒。○兒家夫婿多輕薄，借客探丸重然諾。平明挾彈入新豐，日晚揮鞭出長樂。○青絲白馬冶遊園，能使人行駐馬看。自矜陌上繁華盛，不念閨中花鳥闌。○花間陌上春將晚，走馬闌鷄猶未返。三峯出望無消息，一去那知行近遠。○桃李花開覆井闌，朱樓落日捲簾看。愁來欲奏相思曲，抱得秦箏不忍彈。闌字兩用，但義迥別。且井闌闌旁可以加木，則用亦無所妨。但恐人藉口，則不可耳。

野望 船船兩用，且緊相連，不應失檢點至此。當是故犯耳。 章 碣

東南路盡吳江畔，正是窮秋墜葉天。鷗鷺不嫌斜水

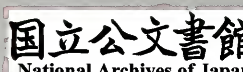
岸波濤，欺得逆風船。偶逢島寺停帆看，深羨漁翁下釣船。今古若論英達筭，鳴夷高興最無邊。短歌重用，又是一義深為不妙。

○犯字詩 一時不點檢，既已成篇，遂不復改，故字有重犯。此亦良璧之瑕類也。若陶梁詩

弄巧重疊犯而極其精工。

止酒 止字犯二十 陶 潛

居止次城邑，逍遙自閑止。坐止高蔭下，步止華門裏。好味止園葵，大權止稚子。平生不止酒，止酒情無喜。幕止不安寢，晨止不能起。日日欲止之，營衛止不理。徒知止不樂，未知止利已。始覺止為善，今朝真止矣。



從此一止去將止扶桑淡清顏止宿容奚止千萬祀

春日 春字犯 二十四

梁元帝

新鶯隱葉轉新燕向窓飛柳絮時依酒梅花乍入衣
玉珂逐風度金鞍照日輝無令春色晚獨望行人歸
○春還春節羨春日春風過春心日日異春情處處
多○處處春風動日日春禽變春意春已繁春人春
不見○不見懷春人徒望春光新春愁春自結春結
詎能申欲道春園趣復憶春時人○春人竟何在空
爽上春期獨念春花落還似惜春時

送丘為落第歸江東 不不犯

王維

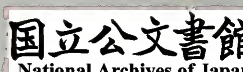
憐君不得意况復柳條春為客黃金盡還家白髮新
五湖三畝宅萬里一歸人知爾不能薦羞稱獻納臣

秋興 官官犯以王母假對紫氣以瑤池正對函關此交股顛倒法也 杜甫

蓬萊宮闕對南山承露金莖霄漢間西望瑤池降王
母東來紫氣滿函關雲移雉尾開宮扇日繞龍鱗識
聖顏一卧滄江驚歲晚幾回青瑣點朝班 點讀作玷古詩常用

歸終南山 不不犯 孟浩然

北闕休上書南山歸敝廬不材明主棄多病故人疎



白髮催年老青陽逼歲除未懷愁不寐松月夜窸虛

幽州新歲作南南犯

張說

去歲荆南梅似雪今年薊北雪如梅共知人事何嘗定且喜年華去復來邊鎮戍歌連夕動京城燎火徹明開遥遥西向長安日願上南山壽一杯

送宮人入道宮宮犯

于鵠

十五吹簫入漢宮看脩水殿種芙蓉自傷白髮辭金屋許着黃冠向雪峰解語老猿開曉戶學飛雛鶴落高松定知別後宮中伴遙聽緜山半夜鐘

登九華峯寄缺佑何何犯

杜牧

百歲中來不白由角聲孤起夕陽樓碧山終日思無盡芳草何年恨始休睫在眼前猶不見道非身外更何求何人得似張公子千首詩輕萬戶侯

○回文詩

古今以寶滔妻為第一此體字數長則轉礙多故四言五言為易然求其往復無迹吾見亦罕矣是體兼取宋及本朝

春日登大悲閣四言回又

錢惟治宋人

春城滿望曉閣閑登塵銷霽景定出真僧人懷遠思檻凭危層因圓果證勝境斯興

寄遠

無名氏

陽春曲艷麗錦誇文傷情織怨長路懷君○惜別同心
膺填思悄碧鳳香殘金屏露曉○入夢迢迢抽詞
軋軋泣寄回波詩緘去札

後園作

五言絕句回文

梁元帝

斜峯繞徑曲聳石帶山連花餘拂戲鳥樹密隱鳴蟬

和迴文

庾信

早蓮生竭鑊嫩菊養秋隣滿流留浴鳥分橋上戲人

客思

無名氏

靜烟臨碧樹殘雪背晴樓冷天連極戍寒月對行舟

春日登眺

可逐字連環讀及覆成詩四十首

錢惟治

碧天臨迥閣晴雪點山屏夕烟侵冷箔明月斂閑亭

送別

六言回文

無名氏

青山映雪含思碧草抽烟係情屏香夢愁月落棹蘭
吟苦風清零珠淚紅輞促慘雲蛾翠盃停聽君唱我
離恨聲怨心慘骨驚

春日登大悲閣

五言律回文

錢惟治

聖主欽崇教靈光顯紺容映雲窓倚煖籠月箔花重

淨刹香風遠危攔碧霧濃勝因良以詠華閣一斯逢

春遊 五言古
回文

王融

枝分柳塞北葉暗榆關東垂條逐絮轉落葉散花叢
池蓮照曉月幔錦拂朝風低吹雜綸羽薄粉艷粧紅
離情隔遠道嘆結深閨中

題織錦圖 七言絕
句回文

蘇軾

春晚落花餘碧草夜涼低月半枯桐人隨遠雁邊城
暮雨映疎簾繡閣空

題金山寺 七言
回文

蘇軾

潮隨暗浪雪山傾遠浦漁舟釣月明橋對寺門松徑
小卷當泉眼石波清迢迢遠樹江天曉靄靄紅霞晚
日晴遙望四山雲接水碧波千點數鷗輕

夜宿江館和韻

丘濬

潮生海岸兩崖傾落月江楓映火明橋透白波流水
遠屋連紅樹帶霜清迢迢漏盡寒更曉片片雲收夜
雨晴遙望楚天江渺日菱蒲盡處落紅輕

九卷終

詩家全體卷之十

黃岡李之用 輯

弟李之周

姪楷

閩縣鄭梁全校

總論

鍾嶸曰詩有六義若專用比興則患在意深意深則詞躓若但用賦體則患在意浮意浮則文散嬉成流移文無止泊有蕪漫之累矣若乃春風春鳥秋

月秋蟬夏雲暑雨冬月祈寒斯四候之感諸詩者也嘉會寄詩以親離群托詩以怨至於楚臣去境漢妾辭宮或骨橫朔野或魂逐飛蓬或負戈外戎殺氣雄邊塞客衣單孀閨淚盡文士有解佩出朝一去忘返女有揚蛾入寵再眄傾國凡斯種種感蕩心靈非陳詩何以展其義非長歌何以騁其情故曰詩可以群可以怨

劉勰曰九代詠歌志合文裁黃歌斷竹虞之主也唐歌在昔則廣於黃世虞歌卿雲文於唐時夏歌雕墻縟於虞代商周篇什麗於夏年至於序志述時其揆一也暨楚之騷文矩式周人漢之賦頌影寫楚世魏之薦制顧慕漢風晉之辭章瞻望魏采確而論之則黃唐淳而質夏質而辨商周麗而雅楚漢侈而艷魏晉淺而綺宋初訛而新從質及訛彌近彌澹何則競今踈古風味氣衰也今才穎之士刻意學文多畧漢篇師範宋集雖古今備閱然近附而遠踈矣

沈約曰人有六情稟五常之秀情感六氣順四時之

序蓋文之所起情發於中而自漢魏以來迄乎晉宋其體屢變前哲論之詳矣暨求明天監之際太和天保之間洛陽江左文雅尤盛彼此好尚互有異同江左宮商發越貴於清綺河朔詞義真剛重乎氣質氣質則理勝其詞清綺則文過其意理深者便於時用文章者宜於詠歌此南北詞人得失之大較也若能掇彼清音簡茲累句各去所短合其兩長則文質彬彬盡美盡善矣

王通曰子謂荀悅史乎史乎謂陸機文乎文乎皆思過半矣子謂文士之行可見謝靈運小人哉其文傲君子則謹沈休文小人哉其文冶君子則典鮑照江淹古之狷者也其文急以怨吳筠孔珪古之狂者也其文怪以怒謝莊王融古之纖人也其文碎徐陵庾信古之夸人也其文誕或問孝綽兄弟子曰鄙人也其文淫或問湘東王兄弟子曰貪人也其文繁謝朓淺人也其文捷江總詭人也其文虛皆古之不利人也子謂顏延之王儉任昉有君子之心焉其文約以則

陳繹曾曰凡讀三百篇要會其情不足性有餘處情不足故寓之景性有餘故見乎情凡讀騷要見情有餘處凡讀漢詩先真實後文華凡讀建安詩於文華中取真實三國六朝樂府猶有真意勝於當時文人之詩凡讀文選詩分三節東都以上主情建安以下主意三謝以下主辭齊梁諸家五言未成律體七言乃多古製韻度猶出盛唐人上一等但理不勝情氣不勝辭耳

元植云唐與學官大振歷世之文能者互出而又沈宋之流研練精切穩順聲勢謂之爲律詩由是而後文體之變極焉

李希聲曰唐人作詩正以風調高古爲至雖意遠語踈皆爲佳作後人有切近的當氣格凡下者終使人可憎

嚴羽曰詩有別材非關書也詩有別趣非關理也然非多讀書多窮理則不能極其至所謂不涉理路不落言筌者上也詩者吟味性情也盛唐諸人惟在興趣羚羊掛角無跡可求故其妙處透徹玲瓏

不可湊泊如空中之音相中之色水中之月鏡中之象言有盡而意無窮

夫學詩者以識為主入門須正立志須高以漢魏晉盛唐爲師不作開元天寶以下人物若自退屈即有下劣詩魔入其肺腑之間由立志之不高也行有未至可加工力路頭一差愈驚愈遠由入門之不正也

僧來復云詩自刪後至于兩漢正音猶完建安以來寢尚綺麗而詩道微矣魏晉作者雖優不能兼備諸體其鏗錡軒昂上追風雅所謂集大成者惟唐有以振之降是無足采焉

范摯云余嘗觀于風騷以降漢魏下至六朝弊矣唐初陳子昂輩乘一時元氣之會卓然起而振之開元大曆之音由是不變至晚宋又極矣

唐人以詩爲詩宋人以文爲詩唐詩至于達性情故于三百篇爲近宋詩主議論故于三百篇爲遠古詩徑叙情實去三百篇爲近律詩牽於對偶去三百篇爲遠此詩體之正變也自選體以上皆純

乎正唐陳子昂李太白韋應物之詩猶正者多而變者少杜子美則正變相半變體雖不如正體之自然而音律乃人聲之所同對偶亦文勢之必有如子美近體佳處前無古人亦何惡乎聲律哉

高棟曰詩有初唐盛唐中唐晚唐之不同詳而分之貞觀末徽之時虞魏諸公稍離舊習王楊盧駱因加美麗劉希夷有閨帷之作上官儀有婉媚之體此初唐之始製也神龍以還洎開元初陳子昂古風雅正李巨山文章宿老沈宋之新聲蘇張之大

手筆此初唐之漸盛也開元天寶間則有李翰林之飄逸杜工部之沉鬱孟襄陽之清雅王右丞之精緻儲光羲之真率王昌齡之聲俊高適岑參之悲壯李頎常建之超九此盛唐之盛者也大曆貞元中則有韋蘇州之雅澹劉隨州之閑曠錢郎之清贍皇甫之冲秀秦公緒之山林李從一之臺閣此中唐之再盛也下暨元和之際則有柳愚溪之超然後古韓昌黎之博大其詞張主樂府得其故實元白敘事務在分明與夫李賀盧仝之鬼怪孟

言字全骨 卷之十一 三百天
郊賈島之饑寒此晚唐之變也降而開成以後則
有杜牧之之豪縱温飛卿之綺靡李義山之隱僻
許用晦之偶對他若劉滄馬戴李頎李群玉輩尚
能黽勉氣格將邁時流此晚唐變態之極而遺風
餘韻猶有存者焉苟非窮精闡微超神入化玲瓏
透徹之悟則莫能得其門而臻其壺奧矣

皇甫沔云苟謂聲音之道不足以感天地動鬼神則
燕市擊筑而白虹晝見蓋山鳴弦而清流夕沫孰
使之然哉詩云神之聽之既和且平

詩法

王元謨問謝莊曰何者為雙聲何者為疊韻莊曰互
護為雙聲礮礪為疊韻按古人以四聲為切韻組
以雙聲疊韻必以五音為定蓋為東方喉聲為木
音西方舌聲為金音南方齒聲為火音北方唇聲
為水音中央牙聲為土音也雙聲者同音而不同
韻也疊韻者同音而又同韻也互護同為唇音而
二字不同韻故謂之雙聲礮礪同為牙音而二字
又同韻故謂之疊韻若彷彿熠燿騏驥慷慨伊喔

霖霖皆雙聲也。若侏儒童蒙崆峒巖從螳螂滴瀝皆疊韻也。又李群玉詩曰：方穿詰曲崎嶇路，又聽鈎輶格磔聲。詰曲崎嶇乃雙聲也。鈎輶格磔乃疊韻也。

劉勰曰：麗辭之體，凡有四對。言對為易，事對為難，反對為優，正對為劣。言對者，雙比空辭者也。事對者，並舉人驗者也。反對者，理殊趣合者也。正對者，事異義同者也。長卿上林云：修容乎禮園，翱翔乎書圃。此言對之類也。宋玉神女賦云：毛嬙鄒袂不足

程式，西施掩面比之無色。此事對之類也。仲宣登樓云：鐘儀幽而楚奏，莊舄顯而越吟。此反對之類也。孟陽七哀云：漢祖相扮榆，光武思白水。此正對之類也。凡偶辭胸臆言對，所以為易也。微人之學，事對所以為難也。幽顯同志，反對所以為優也。並貴其心，正對所以為劣也。又以事對各有反正指類，而求萬條，自昭然矣。

沈約曰：詩病有八。平頭犯尾，蜂腰鶴膝，大韻小韻，旁紐，正紐，唯犯尾，鶴膝最忌，餘病一通。

一曰平頭第一字不得與第六字同聲第二字不得與第七字同聲詩曰今日良宴會歡樂難具陳今與歡同聲日與樂同聲一曰謂句首二字並是平聲是犯古詩朝雲晦初景丹池晚飛雪飄披聚還散吹揚凝且滅

二曰犯尾第五字不得與第十字同聲詩曰西北有高樓上與浮雲齊樓與齊同聲○一曰古詩蕩子到娼家秋庭夜月華桂華侵雲長輕光逐漢斜內家字與華字同聲是韻即不妨若側聲是同上
去入即是犯也

三曰蜂腰第二字不得與第五字同聲所以兩頭大中心小似蜂腰之形詩曰遠與君別久乃至雁門關與字并久字同聲○一曰古詩徐步金門日言尋上苑春步旦同聲尋春同聲

四鶴膝第五字不得與第十五字同聲所以兩頭細中心龕似鶴膝之形詩曰新製齊紈素皎潔如霜雪裁爲合歡扇團圓似秋月素字與扇字同聲

○一曰古詩陟野看陽春登樓望初柳綠池始沾

去入亦然
裳弱葉未映綬言春與裳字同是平聲故曰犯上去入亦然

五大韻為重疊相犯也如五言詩以新字為韻者九字內更著津字人字等為大韻也詩曰胡姬年十五春日獨當壚胡字與壚字同聲也○一曰謂二句中字與第十字同聲是犯古詩端坐若愁思攬衣起西遊愁與遊是犯也

六小韻除韻脚五字中又有韻者是也詩曰客子已乖離那宜遠相送子已離宜字是也○一曰九字中有明字又用清字是犯古詩薄帷鑒明月清風吹我襟

七傍紐一句中已有月字不得着元阮願字此是雙聲即為傍紐也詩曰丈夫且安坐梁塵將欲起丈梁之類即為犯耳○一曰謂十字中有田字又用寅延字是犯古詩田夫亦知禮寅賓延上坐八正紐如壬任任入四字為一紐一句之中已有壬字更不得安任任字詩曰我本漢家女來嫁單于庭家嫁是一紐之內名正雙聲○一曰謂十字

言家全覽卷之十
十
三首共
中有元字又有阮願月字是犯古詩我本良家子
來嫁單于庭家與嫁字乃是犯也

蔡寬夫曰晉宋間詩人造詞雖秀拔然大抵上下句
多出一意如魚戲新荷動鳥散餘花落蟬噪林逾
靜鳥鳴山更幽之類非不工矣終不免此病甚乃
有一人名而分用之者如劉越石宣尼悲獲麟西
狩泣孔丘謝惠連雖好相如達不同長卿慢等語
若非前後相應映帶殆不可讀然要非全美也唐
初余風猶未殄陶冶至杜子美始淨盡矣

楊載曰夫詩之爲法也有其說焉賦比興者皆詩之
製作之法也然有賦起有比起有興起有主意在
上一句下則貼承一句而後方發出其意者有雙
起兩句而分作兩股以發其意者有一意作出者
有前六句俱若散緩而收拾在後兩句者詩之爲
體有六曰雄渾曰悲壯曰平淡曰蒼古曰沉着痛
快曰優遊不迫詩之忌有四曰俗意曰俗字曰俗
語曰俗韻詩之戒有十曰不可硬碍人口曰爛陳
不新人目曰差錯不貫串曰直置不宛轉曰妄誕

事不實曰綺靡不典重曰蹈襲不識使曰穢濁不
清新曰砌合不純粹曰徘徊而劣弱詩之爲難有
十曰造理曰精神曰高古曰風流曰典麗曰質幹
曰體裁曰勁健曰耿介曰凄切大抵詩之作法有
八曰起句要高遠曰結句要不著迹曰承句要穩
健曰下字要有金石聲曰上下相生曰首尾相應
曰轉摺要不着力曰占地步蓋首兩句先須闊占
地步然後六句若有本之泉源源而來矣地步一
狹譬猶無根之潦可立而竭也今之學者倘有志
乎詩且須先將漢魏盛唐諸詩日夕沉潛諷詠熟
其詞究其旨則又訪諸善詩之士以講明之若今
人之治經日就月將而自然有得則取之左右逢
其源苟爲不然吾見其能詩者鮮矣

范德機曰爲詩要有野意蓋非文不腴非質不枯然
始腴而終枯無中邊之殊意味自足爲難狀之景
如在目前含不盡之意見於言外

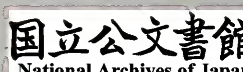
夫詩世多目爲末技然不用心不讀書不歷練世
故則不足以名家文字頻改工夫自出所以頑鉄

又鍊成鋼鉛錫冶而銀出

嚴羽曰詩不可鑿空強作待境而生自工或感古懷
今或傷今思古或因事說景或因物寄意一篇之
中先立大意起承轉結三致意焉則工緻矣結體
命意煉句用字此作者之四事也體者如作一題
須自斟酌或騷或選或唐或江西須要首尾渾全
選不可雜以唐唐不可雜以江西須要首尾渾全
不可一句似騷一句似選

多亦奚以為古人苦心終身日鍊月鍛不曰語不
驚人死不休則曰一生精力盡於詩今人未嘗學
詩往往便稱能詩詩豈不學而能哉

對句好可得結句好難得發句好尤難得押韻不
必有出處用事不必拘來歷下字貴響造語貴圓
意貴透徹不可隔靴搔痒語貴脫洒不可拖泥帶
水語忌直意忌淺脉忌露味忌短音韻忌散緩亦
忌迫促詩難處在結裹譬如番刀須用北人結裹
若南人便非本色律詩難於古詩絕句難於八句



七言律詩難於五言律詩五言絕句難於七言絕句學詩有三節其初不識好惡連篇累牘肆筆而成既識羞愧始生畏縮成之極難及其透徹則七縱八橫信手拈來頭頭是道矣詩有詞理意興南朝人尚詞而病於理本朝人尚理而病於意興唐人尚意興而理在其中漢魏之詩詞理意興無迹可求

眼用實字

凡詩眼字實字方得句健五言以第三字為眼七

言以第五字為眼如夜潮人到郭春霧鳥啼山旅愁春入越鄉夢夜歸吳殘暑蟬催盡新秋雁帶來感時花濺淚恨別鳥驚心如陳兵劔閣山將動飲馬珠江水不流楊柳風多潮未落蕪葭霜冷鴈初飛梅子黃時天更雨松花落盡晚尤風朝登劔閣雲隨馬夜渡巴江雨洗兵皆實字也

眼用響字

七言詩第五字要響五言詩第三字要響如白沙留月色綠竹助秋聲孤燈然客夢寒杵搗鄉愁烟

蕪歛暝色霜菊發寒姿窓風枯硯水山雨慢琴絃
返照入江翻石壁歸雲擁樹失山村萬里江山分
曉夢四隣歌吹送春愁壯志已憐成白首餘生猶
待發青春門前墜葉浮秋水籬外寒臯帶夕陽皆
眼用響字云

眼用拗字

此換字拗句之法于美多有之如掬水月在手弄
花香滿衣樹密早蜂亂江泥輕燕斜渡口月初上
隣家漁未歸殘雪入林路暮山歸寺僧殘影郡樓

月一聲關樹鷄如一雙白魚不受釣三寸黃柑猶
自青負鹽出井此溪女打鼓發船何處郎沙上草
閣柳新暗城邊野池蓮欲紅柳條弄色不忍見梅
花滿枝空斷腸殘星幾點雁橫塞長笛一聲人倚
樓皆拗句也如全篇用拗句者其氣更矯健不群
用子母句

唐人僅有之而盛於宋元如竹踈烟補密梅瘦雪
添肥柳絮飛還聚遊絲斷復結石燕拂雲晴亦雨
江豚吹浪夜還風桐陰午轉涼如夜藕葉秋多却

言家全覽 卷之一 一五 兼積
勝花此等語終非大家手筆也

句中對

句中自為對上下不必以虛實論如江流天地外
山色有無中有無何以對天地只緣天自對地有
自對無故虛實有不拘耳又有桑麻深雨露燕雀
半生成胡越書難到存亡豈知四年三月半新
笋晚花時青袍白馬有何意金谷銅駝非故鄉三
分割據紆籌策萬古雲霄一羽毛高江急峽雷霆
闢古木蒼藤日月昏孤雲獨鳥川光暮萬井千山

海氣秋是也

巧對

鴈兒爭水馬燕子逐檣烏經來白馬寺僧到赤烏
年野禽啼杠宇山蝶夢莊周簾額低垂紫燕忙窠
脾已滿黃蜂靜草解忘憂憂底事花名含笑笑何
人皆工緻而不嫌於傷巧也

交股對

如九歌蕙殺殺蒸兮蘭籍奠桂酒兮椒漿蓋以蒸蕙
殺對奠桂酒如軸轡爭利涉來往接風潮以風潮

倒對軸轡以來往倒對利涉如西望瑤池降王母
東來紫氣滿函關以王母假對紫氣以瑤池正對
函關裙拖六幅瀟湘水髻挽巫山一段雲以一段
對六幅以巫山對瀟湘亦因平仄不調故交對以
取其諧聲耳

倒字押韻

星河盡涵泳俯仰迷下上是時山水秋光景何鮮
新古史散左右詩書散後前居隣化郭古寺空杏
花兩株能白紅閉門長安三日雪推書撲筆歌慨

慄秣今年才四十五後日懸知漸莽鹵愛汝玉山
草堂靜高秋爽氣多鮮新上下新鮮前後紅白慨
慄鹵莽皆字倒而於理無害者

流水對

其法兩句叙一事亦謂之走馬對如何青草裏也
有白頭翁仰面貪看鳥回頭錯應人忽聞哀痛詔
又下聖明朝長因送人處憶得別家時不知何處
雨便覺此間涼何爲百年內不見一人閑羞將短
髮還吹帽咲倩傍人爲整冠更爲後會知何地忽

言家全骨 卷之一 十七 又
漫相逢是別筵。漸老更思深處隱。多閑惟借上方
眠。江客不堪頻北望。塞鴻何事又南飛。遙知楊柳
是門處。似隔桃花無路通。有客重尋鑑湖酒。無人
爲上剡溪船。書來慰我臨池上。秋去思君到水頭。
皆唐人佳句也。

雙拋句

桃花細逐楊花落。黃鳥時兼白鳥飛。邊聲暗促河
聲急。野色遙連日色黃。直從巫峽穿巴峽。便下襄
陽向洛陽。雁門山上鴈初飛。馬邑欄中馬正肥。又
如自去自來樑上燕。相親相近水中鷗。九月九日
望鄉臺。他席他鄉送客杯。鳥去鳥來山色裏。人歌
人笑水聲中。二項皆雙拋法也。

借韻對

亦謂之假對。根非生下土。葉不墜秋風。下作夏佳山
今十載。明日又遷居。遷作干厨人具鷄黍。稚子摘楊
梅。楊作羊枸杞因吾有。雞栖柰爾何。枸作狗眼昏長訝
雙魚影。耳熱何辭數爵頻。爵作雀

錯綜句

張義

亦謂之倒裝句。紅稻啄餘鸚鵡粒，碧梧棲老鳳凰枝。若直叙之，則曰鸚鵡啄餘紅稻粒，鳳凰棲老碧梧枝。而以紅稻碧梧在上，鸚鵡鳳凰在下，此錯綜之也。溶溶院落梨花月，淡淡池塘柳絮風。如云梨花院落溶溶月，柳絮池塘淡淡風，便失之直致矣。又林下聽經秋苑鹿，溪邊掃葉夕陽僧。柳絮打殘連夜雨，桃花吹散五更風。一千里色中秋月，十萬軍聲半夜潮。此等語不可不體會。

皇甫湜云：語欲妥貼，字必推敲。蓋一字之瑕，足以為

玷片言之類，併棄其餘。此劉生所謂改章難於造篇，易字難於代句者也。裴子野云：人皆成於手，我獨成於心。見否？雖異刊改則一。

雜考

楊慎曰：或問予音韻之原，予曰：唐虞之世已有之矣。舜典曰：聲依律，律和聲，是也。元首喜哉，股肱起哉，百工熙哉。又元首明哉，股肱良哉，庶事康哉。熙之叶喜，起明之叶康，良耶果才老韻之祖也。日出而作，日入而息，鑿井而飲，耕田而食，帝於我有何力。

黃宇

哉即沈約韻之祖也

王充論衡作帝於我有何力哉力與上文息入為韻列子

作帝力於我何有哉恐是傳寫之倒

大允作古文賦頌當用吳才老

古韻作近代詩詞當用沈約韻近世有倔強好異者既不用古韻又不屑用今韻惟取口召之便鄉音之叶而著之詩焉良為後人一咲資耳

杜子美曰讀書破萬卷下筆如有神此子美自言其所得也讀書雖不為作詩設然胸中有萬卷書則筆下自無一點塵矣近日學者爭學杜詩不知讀書果曾破萬卷乎如其未也不過拾離騷之香

草丐杜陵之殘膏而已乃反峻其門墻高自標榜必欲晚古人而薄前輩何異蜉蝣撼大樹乎

沈約八詠詩云登臺望秋月會圃臨春風秋至愍衰草寒來悲落桐夕行聞夜鶴晨征聽曉鴻解佩去朝市被褐守山東此詩乃唐五言律之祖也夕夜晨曉四字似複非複後人決難下也東坡詩朝與烏鵲朝夕與牛羊夕二句尤妙亦祖沈意

唐自貞觀至景龍詩人之作盡是應制命題既同體製復一其綺繪有餘而微乏韻度獨蘇頌東望

望春春可憐，一篇迥出群英矣。予又見中宗賞桃花，應制凡十餘人，最後一小臣一絕云：源水叢花無數開，丹枝紅萼間青梅。從今結子三千歲，預喜仙遊復摘來。此詩一出，群作皆廢。中宗令宮女唱之，號桃花行。惜不知作者名。然宋元近時選唐詩者，將百家無有選此者，豈未之見耶？

謝朓酬王晉安詩：南中榮橘柚，寧知鴻鴈飛。後人不解此句之妙。晉安即閩泉州也。南中榮橘柚，即諺云：蠻樹不落葉也。寧知鴻鴈飛，即諺云：鴈飛不到處也。樹不凋，鴈不到，本是瘴鄉，乃以美言之，此是隱句之妙。

陳僧慧標求水詩：舟如空裏泛，人似鏡中行。沈佺期釣竿篇：人如天上坐，魚似鏡中懸。杜詩：春水船如天上坐，老年花似霧中看。雖用二家之句，而壯麗倍之，可謂得奪胎之妙矣。

唐人詩句不厭雷同，絕句尤多。試舉其畧，如忽見陌頭楊柳色，悔教夫婿覓封侯。王昌齡春閨怨也。而李頎春閨怨亦云：紅粉女兒自不羞，畫眉夫婿

隴西頭自然冶容長照鏡悔教征戍覓封侯王勃
九日詩云九月九日望鄉臺他席他鄉送客杯人
情已厭南中苦鴻鴈番從北地來而盧照隣九日
詩亦云九月九日眺山川歸心歸望積風煙他鄉
共酌黃花酒萬里同悲鴻雁天杜牧邊上聞胡茄
詩曰何處吹茄薄暮天塞垣高鳥沒狼煙行人一
聽頭堪白蘇武爭禁十九年胡曾詩云漠漠黃沙
際碧天問人云此是居延停驂一顧猶魂斷蘇武
曾消十九年戎昱湘浦曲云虞帝南巡不復還翠

娥幽怨水雲間昨夜月明湘浦宿閨中環珮度空
山高駢云帝舜南巡不復還二妃幽怨水雲間當
時珠淚垂多少只道而今竹尚班杜子美詩新春
看又過何日是歸年李太白云萬重關塞斷何日
是歸年李賀詠竹云無情有恨何人見露壓烟籠
千萬枝皮日休咏白蓮云無情有恨何人見月曉
風清欲墮時

王維詩暢以沙際鶴兼之雲外山孟浩然云重以
觀魚樂因之鼓柁歌雖用助語辭而無頭中氣宋

言身骨 卷之十 三百六
人黃陳輩效之如且然聊爾耳得也。自知之又如
命也。豈終否時乎。不暫留殆不止學步邯鄲效顰
西子。乃是醜婦人生瘡雪上。再加霜也。

謝臯羽為宋末詩人之冠。其學李賀歌詩入其室
而不蹈其語。小絕句如牽牛秋正中。海白夜疑曙。
野風吹空巢。波濤在孤樹。絕妙可傳。郊島不能過
也。

崔塗旅中詩。漸與骨肉遠。轉於僮僕親。詩話亟稱
之。然王維鄭州詩。他鄉絕儔侶。孤客親童僕。已先
道之矣。但王語渾含勝崔。

王融遊仙詩。長河既已縈。嶠山方可礪。縈今本誤
作榮。解者逆謬云。榮如草木之榮華。猶言海變桑
田。可咲不思縈帶也。帶河礪山。眼前事何必遠引。
古樂府暫出白門前。楊柳可藏烏。歡作沉水香。儂
作博山爐。李白用其意。衍為楊叛兒歌。曰君歌楊
叛兒。妾勸新豐酒。何許最關情。烏啼白門柳。烏啼
隱楊花。君醉留妾家。博山爐中沉香火。雙烟一氣
凌紫霞。古樂府朝見黃牛暮見黃牛。三朝三暮黃

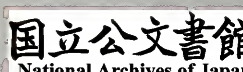
牛如故李白則云三朝見黃牛三暮行太遲三朝
又三暮不覺髮成絲古樂府云郎今欲渡畏風波
李白云郎今欲渡緣何事如此風波不可行古樂
府云春風復多情吹我羅裳開李反其意云春風
復無情吹我夢魂散古人謂李詩出自樂府古選
信矣其楊叛兒一篇郎暫出白門前之鄭箋也因
其拈用而古樂府之意益顯其妙益見如季光弼
將子儀軍旗幟益精明又如神僧拈佛祖語信口
無非妙道豈止吞義山拆洗杜詩者比乎

詩曰膚如凝脂凝音佞唐詩日照凝紅香白樂天
詩柳絮無風凝不飛又舞繁紅袖凝歌切翠眉愁
又舞急紅腰凝歌遲翠黛低今多作平音失之音
律亦不協也

帆字符咸切舟上幔也又無泛切使風也舟幔則
平聲使風則去聲蓋動靜之異也劉熙釋名曰隨
風張幔曰帆註去聲廣韻曰張布障風曰帆音與
梵同徐陵詩南茨大麓北帆清湘劉刪詩迴艫乘
汎水舉帆逐分風張曲江詩征鞍稅北渚歸帆指

南陲張燕公詩離魂似征帆常往帝鄉飛趙冬曦
 詩帝城馳夢想歸帆滿風飈杜詩浦帆晨初發韓
 退之詩無因帆江水包何詩錦帆乘風轉金裝照
 地新孟浩然詩嶺北迴征帆巴東問故人近蘇州
 刻孟詩改征帆為征棹何仲默笑曰征帆改征棹
 錦帆亦改曰錦棹可乎蓋淺學妄改非因誤也
 杜工部竹詩會須上番看成竹獨孤及詩舊日霜
 毛一番新別時芳草兩回春不堪花落花開處况
 是江南江北人番去聲但杜公竹詩番字於義不

叶韓石溪都憲家有蔡孟弼杜詩註上番音上篋
 蜀名竹叢曰林篋易說卦為蒼篋竹古註音浪
 唐詩三十六所臨春殿一一香風透管絃又綠浪
 東西南北水紅闌三百九十平聲橋又春城三百九
 十橋夾岸朱樓隔柳條又煩君一日殷勤意示我
 十年感遇時陳郁云十音當為謚也謂之長安語
 音律詩不如此則不叶矣今燕齊間亦讀十作謚
 王子安臨高臺云錦衣夜不襲羅幃晝未空歌屏
 朝掩翠粧鏡晚窺紅錦衣句應粧鏡晚窺紅羅幃



句應歌屏朝掩翠形容富豪家恣情極樂反易書
夜最有深意今本爲妄人改竄作錦衣畫不璧羅
帟夕未空此乃常事不足誅也

五言律詩起句最難六朝人稱謝朓工於發端如
大江流日夜客心悲未央雄壓千古矣唐人多以
對偶起雖森嚴而乏高古宋周伯弼選三體唐詩
取起句之工者一酒渴愛江清餘酣漱晚汀又江
天清更愁風柳入江樓是也語誠工而氣衰颺余
愛柳渾汀洲採白蘋日落江南春吳均咸陽春草

芳秦帝捲衣裳又春從何處來拂水復驚梅梁元
帝山高巫峽長垂柳復垂楊唐蘇頲北風吹早雁
日日渡河飛張東之淮南有小山羸女隱其間王
維風勁角弓鳴將軍獵渭城杜甫將軍膽氣雄臂
懸兩角弓孟浩然八月湖水平含虛混太清雖律
也而含古意皆起句之妙可以爲法何必效晚唐
哉伯弼之見誠小兒也

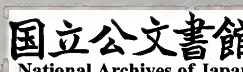
馮惟訥詩紀曰古今詩人以詩名世者或只一句或
只一聯或只一篇雖其餘別有好詩不專在此然

播傳後世膾炙於人口者終不出此夫豈在多哉
如池塘生春草則謝康樂也澄江淨如練則謝靈
城也隴首秋雲飛則柳吳興也風定花猶落則謝
朓也鳥鳴山更幽則王文海也空梁落燕泥則
薛道衡也楓落昇江冷則崔信明也庭草無人隨
意綠則王胃也凡此皆以一句名世者

謝朝華之已披起夕秀於未振學詩者尤當領此
陳腐之語固不必涉筆然求去其陳腐不可得而
翻為竒怪不可致詰之語以欺人不獨欺人而且

自欺誠學者之大病也詩人首二謝靈運詩如矜
名道不足適已物可忘清暉能娛人遊子澹忘歸
元暉詩如春草秋更綠王孫未西歸大江流日夜
客心悲未央等語皆得三百伍篇之餘韻古今以
為竒作又曷嘗以難解為工哉

詩曰觀閔既多受侮不少此無意欲對也十九首
云胡馬嘶北風越鳥巢南枝屬對雖切亦自古老
六朝惟淵明得之若荒草何茫茫白楊亦蕭蕭是
也



言家全備
卷之一
積
魏文帝曰梧桐攀鳳翼雲雨散洪池曹子建曰遊
魚潛綠水翔鳥薄天飛阮籍曰存亡有變化日月
有浮沉張華曰洪鈞陶萬類大塊稟群生左思曰
皓天舒白日靈景耀神州張協曰金風扇素節丹
霞啓陰期潘岳曰南陸迎修景朱明送末垂陸機
曰逝矣經天日悲哉帶地川以上雖爲律句全篇
高古及靈運古律相半至謝朓全爲律矣
古今咏婦人者多以歌舞爲稱梁元帝妓應令詩
云歌清隨澗響舞影向池生劉孝綽云燕姬奏妙

舞鄭女愛清歌蕭放云歌還圍扇後舞出妓行前
弘執恭云合舞俱回雪分歌共落塵陰鏗云鶯啼
歌扇後花落舞衫前劉刪云山邊歌落日池上舞
前溪庾信云綠珠歌扇薄飛燕舞衫長江摠云並
歌時轉黛息舞暫分香盧思道云怨歌聲易斷妙
舞態難雙陳元操云紅樹搖歌扇綠珠飄舞衣釋
法宣云舞袖風前舉歌聲扇後騎王勣云早時歌
扇薄今日舞衫長劉希夷云池月憐歌扇山雲愛
舞衣以歌對舞者七以歌扇對舞衣者亦七雖相

緣以起然詳味之自有工拙也杜子美取以為艷曲云江清歌扇底野曠舞衣前

謝靈運詩曉聞夕飈急晚見朝日暎此語殊有變互凡風起必以夕此云曉聞夕飈即杜子美之喬木易高風也晚見朝日倒景返照也孟郊詩南山塞天地日月石上生高峯夕駐景深谷夜先明皆自謝詩翻出

莫愁者郢州石城人今到右有莫愁村畫工傳其貌好事者多寫寄四遠唐書繼志曰莫愁樂者出於

石城樂石城有女子名莫愁善歌謠古詞曰莫愁在何處莫愁石城西艇子打兩槳催送莫愁來者是也李義山詩曰海外徒聞更九州他生未卜此生休空傳虎旅鳴霄柝無復鷄人送曉籌此日六軍同駐馬他時七夕笑牽牛如何四紀為天子不及盧家有莫愁此莫愁者洛陽人梁武帝河中之歌曰河中之水向東流洛陽女兒名莫愁莫愁十三能織綺十四采桑南陌頭十五嫁為盧家婦十六生兒似阿侯盧家蘭石桂為梁中有鬱金蘇合

香頭上金釵十二行足下絲履五文章珊瑚掛鏡
 爛生光平頭奴子擎履箱人生富貴何所望恨不
 早嫁東家王者是也盧氏之盛如此所云不早嫁
 東家王莫詳其義近世周美成樂府西河一闕專
 詠金陵所云莫愁般子曾繁之語豈非誤指石頭
 城為石城乎今金陵城外亦有莫愁湖則周詞亦非無據也
 宋南平王劉鐸過歷山港長史草堂詩云茲山蘊
 靈詭憑覽趣亦瞻九峯相接連五渚逆迎浸層阿
 瘦且隱絕崑陽方禁溜衆夏更寒林交晝長蔭伊

予久緇涅復得味恬淡願逐安期生於焉愜高枕
 瞻音慎淡枕與浸蔭皆相叶為韻盖用古韻也康
 僖喜晴應詔詩云御辨誠膺錄維皇稱有建栢梁
 駮四馬高陵馳六傳河堤崩故柳秋水高新堰王
 城水闔息洛浦河圖獻伏泉還習坎陰風已回巽
 桐枝長舊圍蒲節抽新寸山數欣藏疾幽棲得無
 悶有慶兆民同論年天子萬升菴曰巽音旅寸音斷悶音慢亦古
 韻也吳才老韻補自謂博極群書而不引此何耶
 張之象曰凡為齊梁近體沈宋新聲從今韻可也若

騷選賦詠銘箴贊頌之類則須從古韻為當從古
韻則用叶用轉注用轉韻若從今韻則三者俱不
必用矣

龍洞林子加朱

問所

十卷終

