

營造法式圖說 一

國家圖書館, NATIONAL CENTRAL LIBRARY, TAIWAN, R.O.C.



Faint, illegible text on the left page, possibly bleed-through from the reverse side.

1570721 v.1



國家圖書館 NATIONAL CENTRAL LIBRARY, TAIWAN, R.O.C.







上簷系標卷滴水歇山正樓壹座

科斗口肆寸大木做法開後

計開

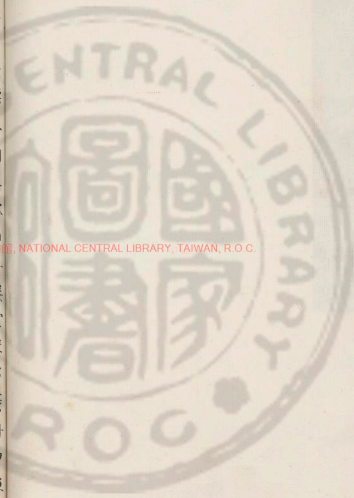
凡明間以城門洞之寬定面澗。如門洞寬壹丈捌尺。每邊各加叁尺。得面澗貳丈肆尺。

凡次稍間以斗科攢數定面澗。如斗口肆寸。以科

中分算。得斗科每攢寬肆尺捌寸。如面澗用平

身斗科貳攢。加兩邊柱頭科各半攢。共斗科叁

攢并之。得面澗壹丈肆尺肆寸。



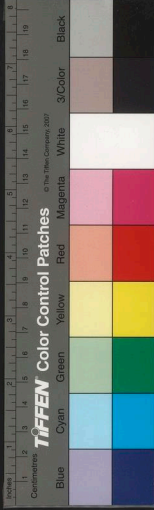
NATIONAL CENTRAL LIBRARY, TAIWAN, R.O.C.



凡進深以城牆頂之寬前後各收壹庀尺寸定進深。如墻頂寬陸丈肆尺。庀深捌尺。前後共收回水壹丈陸尺。得通進深肆丈捌尺。

凡下簷柱以斗口叁拾伍分定高。如斗口肆寸。得簷柱高壹丈肆尺。每徑壹尺外加上下椽各長叁寸。如柱徑壹尺陸寸。得椽長各肆寸捌分。以斗口肆分定徑。如斗口肆寸。得徑壹尺陸寸。兩山簷柱做法同。

凡外金柱以下簷柱之高定高。如下簷柱高壹丈肆尺。再加平板枋捌寸。斗口單昂斗科高貳尺捌寸捌分。桐柱高柒尺。平臺平板枋捌寸。品字科高貳尺捌寸捌分。間枋貳尺壹分。樓板貳寸。上簷露明高壹丈伍寸。得通高肆丈壹尺柒分。每徑壹尺外加上下椽各長叁寸。以簷柱徑定徑。如簷柱徑壹尺陸寸。加貳寸得徑壹尺捌寸。再以每長壹丈加徑壹寸。共徑貳尺貳寸壹分。凡裏金柱以外金柱之高定高。如外金柱高肆丈壹尺柒分。再加中簷平板枋捌寸。斗口重昂斗





壹尺貳寸。得扣枅長叁寸陸分。其廊子平板枋壹頭加簷柱徑壹分得交角出頭分位。如簷柱徑壹尺陸寸。得出頭長壹尺陸寸。以斗口叁分定寬。貳分定高。如斗口肆寸。得平板枋寬壹尺貳寸。高捌寸。兩山平板枋做法同。

凡採步椽以廊子進深並正心桁中至挑簷桁中定長。如廊深捌尺正心桁中至挑簷桁中長壹尺貳寸。又加壹拽架長壹尺貳寸。得出頭分位。

再加升底半分貳寸陸分。得通長壹丈陸寸陸

分。以簷柱徑定厚。如簷柱徑壹尺陸寸。即厚壹

尺陸寸。以本身之厚每尺加叁寸定高。如本身

厚壹尺陸寸。得高貳尺捌分。兩山採步椽做法

同。

凡穿插枋以廊子定長。如廊子深捌尺壹頭加簷柱徑半分。又出枅照簷柱徑加半分。共長玖尺陸寸。以斗口貳分半定高。如斗口肆寸。得高壹尺。以本身之高減貳寸定厚。如本身高壹尺。得厚捌寸。兩山穿插枋做法同。

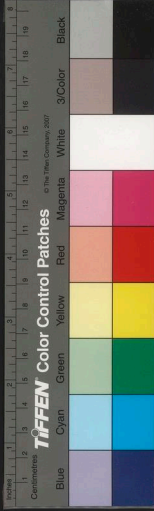


凡科採步樑以正採步樑之長用方伍斜棊之法  
定長。如正採步樑淨長壹丈肆寸。得長壹丈肆  
尺伍寸陸分。寬厚與正採步樑同。

凡隨樑以廊子定長。如廊子深捌尺。用方伍斜棊  
之法得長壹丈壹尺貳寸。外加貳棧架長貳尺  
肆寸。再加昂嘴壹寸貳分。共得長壹丈叁尺柒  
寸貳分。以斗口貳分定高。如斗口肆寸。得高捌  
寸。以本身之高收貳寸定厚。得厚陸寸。

凡承椽枋以面潤定長。如面潤貳丈肆尺。內除外  
金柱徑壹分貳尺貳寸壹分。得長貳丈壹尺柒  
寸玖分。外加兩頭入榫分位各按柱徑肆分之  
壹。如柱徑貳尺貳寸壹分。得榫長各伍寸伍分。  
以椽徑肆分定高。叁分定厚。如椽徑肆寸陸分。  
得高壹尺捌寸肆分。厚壹尺叁寸捌分。兩山承  
椽枋做法同。

凡仔角樑以出廊并出簷加舉定長。如出廊深捌  
尺。出簷捌尺。共長壹丈陸尺。用方伍斜棊之法  
加長。又按壹壹伍加舉。得長貳丈伍尺柒寸陸





分。再加翼角斜出椽徑叁分。如椽徑肆寸陸分。得并長貳丈柒尺壹寸肆分。再加套獸栿照角椽本身之厚壹分。如角椽厚玖寸貳分。即獸栿長玖寸貳分。得仔角椽通長貳丈捌尺陸分。以椽徑叁分定高。貳分定厚。如椽徑肆寸陸分。得仔角椽高壹尺叁寸捌分。厚玖寸貳分。

凡老角椽以仔角椽之長除飛簷椽頭并套獸栿定長。如仔角椽長貳丈捌尺陸分。內除飛簷椽頭長肆尺貳寸捌分并套獸栿長玖寸貳分。得淨長貳丈貳尺捌寸陸分。高厚與仔角椽同。

凡正心桁以面潤定長。如面潤貳丈肆尺。即長貳丈肆尺。其侖子正心桁壹頭加交角出頭分位。按本身之徑壹分。如本身徑壹尺肆寸。得出頭長壹尺肆寸。以斗口叁分半定徑。如斗口肆寸。得正心桁徑壹尺肆寸。每徑壹尺外加搭交栿長叁寸。如徑壹尺肆寸。得栿長肆寸貳分。兩山正心桁做法同。

凡正心枋以面潤定長。如面潤貳丈肆尺。內除椽



步椽厚壹尺陸寸。外加兩頭入椽分位各按本身之高半分。如本身高捌寸。得椽長各肆寸。得通長貳丈叁尺貳寸。其扁子正心枋照面澗壹頭除椽步椽之厚半分。外加入椽分位。仍照前法。以斗口貳分定高。如斗口肆寸。得正心枋高捌寸。以斗口壹分外加包掩定厚。如斗口肆寸。加包掩陸分。得正心枋厚肆寸陸分。兩山正心枋做法同。

凡挑簷桁以面澗定長。如面澗貳丈肆尺。即長貳

丈肆尺。每徑壹尺外加扣料長叁寸。其扁子挑

簷桁壹頭加壹椽架長壹尺貳寸。又加交角出

頭分位按本身之徑壹分半。如本身徑壹尺貳

寸。得交角出頭壹尺捌寸。以正心桁之徑以貳

寸定徑寸。如正心桁徑壹尺肆寸。得挑簷桁徑

壹尺貳寸。兩山挑簷桁做法同。

凡挑簷枋以面澗定長。如面澗貳丈肆尺。內除椽

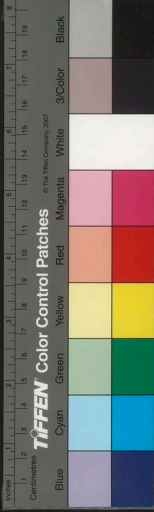
步椽厚壹尺陸寸。外加兩頭入椽分位各按本

身之厚壹分。如本身厚肆寸。得椽長各肆寸。得



通長貳丈叁尺貳寸。其廊子挑簷枋照面濶壹頭加壹拽架長壹尺貳寸。又如交角出頭分位按挑簷桁之徑壹分半。如挑簷桁徑壹尺貳寸。得出頭長壹尺捌寸。壹頭除探步椽之厚半分。外加入群分位。仍照前法。以斗口貳分定高。壹分定厚。如斗口肆寸。得高捌寸。厚肆寸。兩山挑簷枋做法同。

凡簷椽以出廊并出簷加舉定長。如出廊深捌尺。出簷捌尺。共長壹丈陸尺。內除飛簷椽頭長貳尺陸寸陸分。淨長壹丈叁尺叁寸肆分。換壹壹伍加舉。得通長壹丈伍尺叁寸肆分。以桁條之徑叁分之壹定徑。如桁條徑壹尺肆寸。得徑肆寸陸分。兩山簷椽做法同。每椽空檔。隨椽徑壹分。每間椽數。俱應成雙檔之寬窄。隨數均勻。凡飛簷椽以出簷定長。如出簷捌尺。叁分分之。出頭壹分。得長貳尺陸寸陸分。後尾貳分半。得長陸尺陸寸伍分。又按壹壹伍加舉。得飛簷椽通長壹丈柒寸。見方與簷椽徑寸同。



凡翼角翹椽長徑俱與平身簷椽同。其起翹處以挑簷桁中至出簷尺寸用方伍斜杗之法再加廊深并正心桁中至挑簷桁中之拽架各尺寸定翹數。如挑簷桁中出簷陸尺捌寸。方伍斜杗加之。得長玖尺伍寸貳分。再加廊深捌尺壹拽架長壹尺貳寸。共長壹丈捌尺杗寸貳分。內除角樑之厚半分。得淨長壹丈捌尺貳寸陸分。即係翼角椽檔分位。翼角翹椽以成單為率。如逢雙數應改成單。

凡翹飛椽以平身飛簷椽之長用方伍斜杗之法定長。如飛簷椽長壹丈杗寸。用方伍斜杗加之。第壹翹得長壹丈肆尺玖寸捌分。其餘以所定翹數每根遞減長伍分伍厘。其高比飛簷椽加高半分。如飛簷椽高肆寸陸分。得翹飛椽高陸寸玖分。厚仍肆寸陸分。

凡順望板以椽檔定寬。如椽徑肆寸陸分。檔寬肆寸陸分。共寬玖寸貳分。即順望板每塊寬玖寸貳分。長隨各椽淨長尺寸。以椽徑叁分之壹定



厚。如椽徑肆寸陸分。得順望板厚壹寸伍分。

凡翹飛翼角橫望板。以起翹處并出簷加舉折見方丈。飛簷墜尾橫望板。俱以面潤并飛簷尾之長折見方丈核筭。以椽徑拾分之貳定厚。如椽徑肆寸陸分。得橫望板厚玖分。

凡裏口以面潤定長。如面潤貳丈肆尺。即長貳丈肆尺。以椽徑壹分再加望板之厚壹分半定高。如椽徑肆寸陸分。望板之厚壹分半壹寸叁分。得裏口高伍寸玖分。厚與椽徑同。

凡開檔板以翹檔分位定寬。如翹椽檔寬肆寸陸分。即開檔板寬肆寸陸分。外加入槽每寸壹分。高隨椽徑尺寸。以椽徑拾分之貳定厚。如椽徑肆寸陸分。得開檔板厚玖分。其小連簷自起翹處至老角椽得長。寬隨椽徑壹分。厚照望板之厚壹分半。得厚壹寸叁分。

凡連簷以面潤定長。如面潤貳丈肆尺。即長貳丈肆尺。其廊子連簷。以出廊捌尺。出簷捌尺。共長壹丈陸尺。內除角椽之厚半分。淨長壹丈伍尺。



伍寸肆分。兩山同。以起翹處每尺加翹壹寸。共長壹丈柒尺玖分。高厚與簷椽徑寸同。

凡瓦口之長與連簷同。以椽徑半分定高。如椽徑肆寸陸分。得瓦口高貳寸叁分。以本身之高折半定厚。如本身高貳寸叁分。得厚壹寸壹分。

凡椽椀椽中板。以面濶定長。如面濶貳丈肆尺。即長貳丈肆尺。以椽徑壹分再加椽徑叁分之壹。定高。如椽徑肆寸陸分。得椽椀并椽中板高陸寸壹分。以椽徑叁分之壹定厚。得厚壹寸伍分。

兩山椽椀并椽中板做法同。

凡枕頭木。以出廊定長。如出廊深捌尺。即長捌尺。外加壹拽架長壹尺貳寸。內除角椽之厚半分。得枕頭木長捌尺柒寸肆分。以挑簷桁之徑拾分之叁定寬。如挑簷桁徑壹尺貳寸。得枕頭木寬叁寸陸分。正心桁上枕頭木。以出廊定長。如出廊深捌尺。內除角椽之厚半分。得正心桁上枕頭木淨長柒尺伍寸肆分。以正心桁之徑拾分之叁定寬。如正心桁徑壹尺肆寸。得枕頭木



寬肆寸貳分。以椽徑貳分半定高。如椽徑肆寸陸分。得枕頭木壹頭高壹尺壹寸伍分。壹頭斜尖與桁椽平。兩山枕頭木做法同。

平臺品字科斗口肆寸大木做法

凡平臺海墁下桐柱。即平臺簷柱。以出廊半分并正心桁中至挑簷桁中壹拽架尺寸加舉定高。如出廊捌尺。得深肆尺。正心桁中至挑簷桁中壹拽架深壹尺貳寸。共深伍尺貳寸。按伍舉加之。得高貳尺陸寸。再加椽徑壹分肆寸陸分。順望板壹分壹寸伍分。上頭大額枋壹尺捌寸。博脊分位高壹尺玖寸玖分。共得通高柒尺。每柱徑壹尺外加上下枓各長叁寸。以簷柱徑收叁

NATIONAL CENTRAL LIBRARY, TAIWAN, R.O.C.



寸定徑。如簷柱徑壹尺陸寸。得徑壹尺叁寸。

凡大額枋以面測定長。如面測貳丈肆尺。內除桐

柱徑壹分壹尺叁寸。得淨長貳丈貳尺柒寸。外

加兩頭入榫分位各按柱徑肆分之壹。如柱徑

壹尺叁寸。得榫長各叁寸貳分。其廊子大額枋

照出廊尺寸。壹頭加桐柱徑壹分。得霸王拳分

位。壹頭除桐柱徑半分。外加入榫分位按柱徑

肆分之壹。以斗口肆分半定高。如斗口肆寸。得

大額枋高壹尺捌寸。以本身之高每尺收叁寸

定厚。得厚壹尺貳寸陸分。兩山大額枋做法同。

凡平板枋以面測定長。如面測貳丈肆尺。即長貳

丈肆尺。每寬壹尺外加扣榫長叁寸。其廊子平

板枋壹頭加柱徑壹分。得交角出頭分位。如桐

柱徑壹尺叁寸。得出頭長壹尺叁寸。以斗口叁

分定寬。貳分定高。如斗口肆寸。得平板枋寬壹

尺貳寸。高捌寸。兩山平板枋做法同。

凡椽步椽以廊子半分並正心桁中至挑簷桁中

定長。如廊子半分深肆尺。外加貳棧架長貳尺





肆寸。再加升底半分貳寸陸分。共得長陸尺陸寸陸分。以桐柱徑定厚。如柱徑壹尺叁寸。即厚壹尺叁寸。以本身之厚每尺加叁寸定高。如本身厚壹尺叁寸。得高壹尺陸寸玖分。兩山抹步椽做法同。

凡斜抹步椽以正抹步椽之長用方伍斜棗之法定長。如正抹步椽長陸尺陸寸陸分。得長玖尺叁寸貳分。寬厚與正抹步椽同。

凡隨椽以廊子半分得長。如廊子半分深肆尺。即長肆尺。外加貳拽架長貳尺肆寸。再加升底半分貳寸陸分。共得長陸尺陸寸陸分。肆角隨椽以正隨椽之長用方伍斜棗之法。得長玖尺叁寸貳分。以斗口貳分定高厚。如斗口肆寸。得高捌寸。厚捌寸。兩山隨椽做法同。

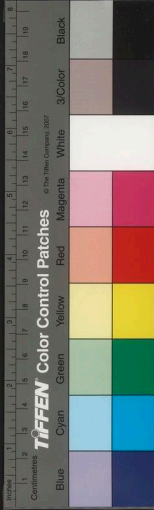
凡椽椽枋以廊子半分定長。如廊子半分深肆尺。外加貳拽架長貳尺肆寸。再加升底半分貳寸陸分。共得長陸尺陸寸陸分。以斗口貳分定高。壹分定厚。如斗口肆寸。得高捌寸。厚肆寸。兩山



採枋做法同。

凡正心枋以面測定長。如面測貳丈肆尺。內除採步採之厚壹尺叁寸。外加兩頭入榫分位各按本身之高半分。如本身高捌寸。得榫長各肆寸。得通長貳丈叁尺伍寸。其廊子正心枋照出廊尺寸壹頭除採步採之厚半分。外加入榫分位按本身之高半分得榫長肆寸。以斗口貳分定高。如斗口肆寸。得高捌寸。以斗口壹分外加包掩定厚。如斗口肆寸。加包掩陸分。得正心枋厚肆寸陸分。兩山正心枋做法同。

凡機枋以面測定長。如面測貳丈肆尺。內除採步採之厚壹尺叁寸。外加兩頭入榫分位各按本身之厚壹分。如本身厚肆寸。得榫長各肆寸。通長貳丈叁尺伍寸。其廊子機枋照出廊尺寸壹頭除採步採厚半分。外加入榫分位。仍照前法。壹頭加壹拽架長壹尺貳寸。以斗口貳分定高。壹分定厚。如斗口肆寸。得高捌寸。厚肆寸。兩山機枋做法同。



凡掛落枋以面測定長。如面測貳大肆尺。卽長貳大肆尺。其廊子掛落枋照出廊尺寸。壹頭帶貳拽架長貳尺肆寸。再加本身之厚壹分。得通長陸尺捌寸。以斗口壹分定見方。如斗口肆寸。得見方肆寸。兩山掛落枋做法同。

凡沿邊木以面測定長。如面測貳大肆尺。卽長貳大肆尺。其廊子沿邊木照出廊尺寸。壹頭加貳拽架貳尺肆寸。再加掛落枋之厚壹分肆寸。得長陸尺捌寸。以樓板之厚伍分定寬。如樓板厚貳寸。得寬壹尺。以本身之寬減貳寸定厚。如本身寬壹尺。得厚捌寸。兩山沿邊木做法同。

凡滴珠板以面測定寬。如面測貳大肆尺。卽寬貳大肆尺。其廊子滴珠板照出廊尺寸。壹頭加貳拽架長貳尺肆寸。再加掛落枋之厚壹分肆寸。又加本身之厚壹分。得寬柒尺陸分。以斗科之高定高。如品字科高貳尺肆寸。又加斗底肆寸捌分。共高貳尺捌寸捌分。卽高貳尺捌寸捌分。以沿邊木之厚叁分。壹定厚。如沿邊木厚捌



寸得厚貳寸陸分。兩山滴珠板做法同。

凡間枋以面測定長。如面測貳丈肆尺。內除外金

柱徑貳尺貳寸壹分。得長貳丈壹尺柒寸玖分。

外加兩頭入榫分位。按柱徑肆之壹。如柱徑貳

尺貳寸壹分。得榫長各伍寸伍分。以金柱徑收

貳寸定高。如柱徑貳尺貳寸壹分。得高貳尺壹

分。以本身之高每尺收叁寸定厚。如本身高貳

尺壹分。得厚壹尺肆寸壹分。

凡承重以進深定長。如山明間壹丈陸尺。即長壹

丈陸尺。山稍間捌尺。即長捌尺。高厚與間枋同。

凡樑木以面測定長。如面測貳丈肆尺。即長貳丈

肆尺。以承重之高折半定高。如承重高貳尺壹

分。得樑木高壹尺。以本身之高收貳寸定厚。如

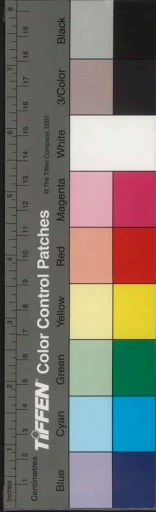
本身高壹尺。得厚捌寸。

凡樓板以進深面測定長。短規數。內除樓梯分位。

按門口尺寸。臨期擬定。以樑木之厚肆分之壹

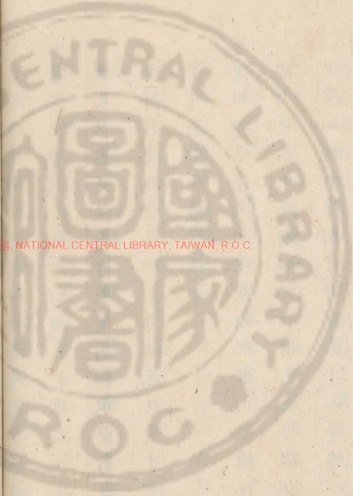
定厚。如樑木厚捌寸。得厚貳寸。如墁磚。以樑木

之厚減半得厚。



中覆簷斗口重昂斗科斗口肆寸大木做法

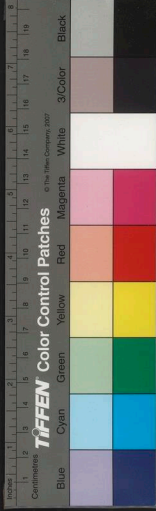
凡擎簷柱以簷高除舉架定長如簷柱露明壹丈伍寸。平板枋捌寸。斗科貳尺捌寸捌分。桁條壹尺肆寸。枕頭木壹尺壹寸伍分。望板玖分。通高壹丈陸尺捌寸貳分。以簷捌尺。內除正心桁中至挑簷桁中貳棧架貳尺肆寸。得長伍尺陸寸。按伍舉核筭。應除長貳尺捌寸。淨得擎簷柱長壹丈肆尺貳分。以角椽之厚拾分之捌定見方。如角椽厚玖寸貳分。得見方柒寸叁分。



凡中覆簷大額枋以面測定長。如面測貳丈肆尺。內除外金柱徑貳尺貳寸壹分。得長貳丈壹尺柒寸玖分。外加兩頭入榫分位。各按柱徑肆分之壹。如柱徑貳尺貳寸壹分。得榫長各伍寸伍分。其稍間大額枋壹頭加上簷柱徑壹分。得霸王拳分位。壹頭除柱徑半分。外加入榫分位。按柱徑肆分之壹。以斗口肆分半定高。如斗口肆寸。得大額枋高壹尺捌寸。以本身之高每尺收叁寸定厚。得厚壹尺貳寸陸分。兩山大額枋做法同。

凡平板枋以面測定長。如面測貳丈肆尺。即長貳丈肆尺。每寬壹尺外加扣榫長叁寸。其稍間平板枋壹頭加柱徑壹分。得交角出頭分位。如柱徑貳尺貳寸壹分。即出頭長貳尺貳寸壹分。以斗口叁分定寬。貳分定高。如斗口肆寸。得平板枋寬壹尺貳寸。高捌寸。兩山平板枋做法同。

凡椽步椽以廊子進深並正心桁中至挑簷桁中定長。如廊深捌尺。正心桁中至挑簷桁中貳棧



架長貳尺肆寸。又加壹拽架長壹尺貳寸。得出頭分位。再加升底半分貳寸陸分。得通長壹丈壹尺捌寸陸分。以簷柱徑拾分。之捌定厚。如柱徑貳尺貳寸壹分。得厚壹尺柒寸陸分。以本身之厚每尺加肆寸定高。如本身厚壹尺柒寸陸分。得高貳尺肆寸陸分。

凡順樑以稍間面測定長。如稍間面測壹丈肆尺肆寸。外加正心桁中至批簷桁中貳拽架長貳尺肆寸。又加壹拽架長壹尺貳寸。得出頭分位。再加升底半分貳寸陸分。得通長壹丈捌尺貳寸陸分。高厚與抹步樑同。

凡仔角樑以出廊并出簷加舉定長。如出廊深捌尺。出簷捌尺。共長壹丈陸尺。用方伍斜柒之法。加長。又按壹壹伍加舉。得長貳丈伍尺柒寸陸分。再加翼角斜出椽徑叁分。如椽徑肆寸陸分。共長貳丈柒尺壹寸肆分。再加套獸樺照角樑本身之厚壹分。如角樑厚玖寸貳分。即套獸樺長玖寸貳分。得仔角樑通長貳丈捌尺陸分。以

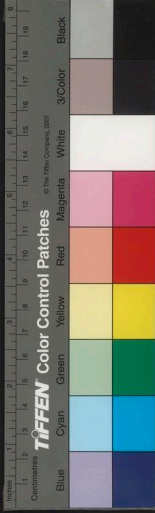


椽徑叁分定高。貳分定厚。如椽徑肆寸陸分。得仔角椽高壹尺叁寸捌分。厚玖寸貳分。

凡老角椽以仔角椽之長除飛簷頭并套歇椽定長。如仔角椽長貳丈捌尺陸分。內除飛簷頭長肆尺貳寸捌分。并套歇椽長玖寸貳分。得淨長貳丈貳尺捌寸陸分。高厚與仔角椽同。

凡正心桁以面測定長。如面測貳丈肆尺。即長貳丈肆尺。其稍間正心桁壹頭加交角出頭分位。按本身之徑壹分。如本身徑壹尺肆寸。得出頭長壹尺肆寸。以斗口叁分半定徑。如斗口肆寸。得正心桁徑壹尺肆寸。外每桁椽徑壹尺加搭交椽長叁寸。如徑壹尺肆寸。得椽長肆寸貳分。兩山正心桁做法同。

凡正心枋計叁層。以面測定長。如面測貳尺肆尺。內除採步椽之厚壹尺柒寸陸分。得長貳丈貳尺貳寸肆分。外加兩頭入椽分位。各按本身之高半分。如本身高捌寸。得椽長各肆寸。其稍間正心枋壹頭除採步椽之厚半分。外加入椽分





位按本身之高半分。得椽長肆寸。第壹層壹頭帶螞蚱頭長叁尺陸寸。第貳層壹頭帶撐頭木長貳尺肆寸。第叁層照面測之長。除椽頭之厚。加入椽分位按本之高各半分。以斗口貳分定高。如斗口肆寸。得正心枋高捌寸。以斗口壹分外加包掩定厚。如斗口肆寸。加包掩陸分。得正心枋厚肆寸陸分。兩山正心枋做法同。

凡挑簷桁以面測定長。如面測貳丈肆尺。即長貳丈肆尺。每徑壹尺外加扣椽長叁寸。其稍間挑簷桁壹頭加貳抽架長貳尺肆寸。又加交角出頭分位按本身之徑壹分半。如本身徑壹尺貳寸。得交角出頭壹尺捌寸。以正心桁之徑貳寸定徑寸。如正心桁徑壹尺肆寸。得挑簷桁徑壹尺貳寸。兩山挑簷桁做法同。

凡挑簷枋以面測定長。如面測貳丈肆尺。內除椽步椽之厚壹尺柒寸陸分。得長貳丈貳尺貳寸。肆分。外加兩頭入椽分位按本身之高各半分。如本身高捌寸。得椽長各肆寸。其稍間挑簷枋



壹頭加貳拽架長貳尺肆寸。又加交角出頭分位。按挑簷桁之徑壹分半。如挑簷桁徑壹尺貳寸。得出頭長壹尺捌寸。壹頭除抹步標頭之厚半分。外加入椽分位。仍照前法。以斗口貳分定高。壹分定厚。如斗口肆寸。得高捌寸。厚肆寸。兩山挑簷枋做法同。

凡拽枋以而測定長。如而測貳丈肆尺。內除抹步標之厚壹尺柒寸陸分。得長貳丈貳尺貳寸肆分。外加兩頭入椽分位。按本身之高各半分。如本身高捌寸。得椽長各肆寸。其稍間拽枋壹頭除抹步標之厚半分。外加入椽分位。仍照前法。壹頭加貳拽架長貳尺肆寸。高厚與挑簷枋同。兩山拽枋做法同。

凡簷椽以出廊并出簷加舉定長。如出廊深捌尺。出簷捌尺。共長壹丈陸尺。內除飛簷椽頭貳尺陸寸陸分。淨長壹丈叁尺叁寸肆分。按壹壹伍加舉。得通長壹丈伍尺叁寸肆分。徑與下簷椽椽同。兩山簷<sup>椽</sup>做法同。每椽空檔隨椽徑壹分。每



間椽數。俱應成雙。檔之寬窄。隨數均勻。

凡飛簷椽。以出簷定長。如出簷捌尺。叁分分之。出頭壹分。得長貳尺陸寸陸分。後尾貳分。半得長陸尺陸寸伍分。又按壹壹伍加舉。得飛簷椽通長壹丈柒寸。見方輿簷椽徑寸同。

凡翼角翹椽。長徑與平身簷椽同。其起翹處。以挑簷桁中。至出簷尺寸。用方伍斜。柒之法。再加廊深。并正心桁中。至挑簷桁中之拽架各尺寸。定翹數。如挑簷桁中。至出簷長伍尺陸寸。方伍斜。柒加之。得柒尺捌寸肆分。再加廊深捌尺。又加貳拽架長貳尺肆寸。共長壹丈捌尺貳寸肆分。內除角椽之厚半分。得淨長壹丈柒尺柒寸捌分。即係翼角椽檔分位。翼角翹椽。以成單為率。如蓬雙數。應改成單。

凡翹飛椽。以平身飛簷椽之長。用方伍斜。柒之法。定長。如飛簷椽長壹丈柒寸。用方伍斜。柒加之。第壹翹得長壹丈肆尺玖寸捌分。其餘以所定翹數。每根遞減長伍分伍厘。其高比飛簷椽加



高半分。如飛簷椽高肆寸陸分。得翹飛椽高陸寸玖分。厚仍肆寸陸分。

凡橫望板壁飛簷尾橫望板以而測進深并出簷如舉折見方大定長寬以椽徑拾分之貳定厚。如椽徑肆寸陸分。得橫望板厚玖分。

凡裹口以而測定長如而測貳丈肆尺。即長貳丈肆尺。以椽徑壹分再加望板之厚壹分半定高。如椽徑肆寸陸分望板厚壹分半壹寸叁分。得裹口高伍寸玖分厚與椽徑同。兩山裹口做法同。

凡闌檔板以翹檔分位定寬。如翹椽檔寬肆寸陸分。即闌檔板寬肆寸陸分。外加入槽每寸壹分。高隨椽徑尺寸。以椽徑拾分之貳定厚。如椽徑肆寸陸分。得闌檔板厚玖分。其小連簷自起翹處至老角椽得長。寬隨椽徑壹分。厚照望板之厚壹分半。得厚壹寸叁分。兩山闌檔板小連簷做法同。

凡連簷以而測定長。如而測貳丈肆尺。即長貳丈



肆尺。其廊子連簷以出廊捌尺。出簷捌尺。共長壹丈陸尺。除角椽厚半分。淨長壹丈伍尺伍寸肆分。以每尺加翹壹寸。得通長壹丈柒尺玖分。高厚與簷椽徑寸同。兩山連簷做法同。

凡瓦口長與連簷同。以椽徑半分定高。如椽徑肆寸陸分。得瓦口高貳寸叁分。以本身之高折半定厚。得厚壹寸壹分。

凡椽椀椽中板以面測定長。如面測貳丈肆尺。即長貳丈肆尺。以椽徑壹分再加椽徑叁分之壹定高。如椽徑肆寸陸分。得椽椀并椽中板高陸寸壹分。以椽徑叁分之壹定厚。得厚壹寸伍分。兩山椽中板并椽椀做法同。

凡枕頭木以出廊定長。如出廊深捌尺。外加貳截。架長貳尺肆寸。內除角椽厚半分。得枕頭木通長玖尺玖寸肆分。以挑簷桁徑拾分之叁定寬。如挑簷桁徑壹尺貳寸。得枕頭木寬叁寸陸分。正心桁上枕頭木以出廊定長。如出廊深捌尺。內除角椽之厚半分。得正心桁上枕頭木淨長



棊尺伍寸肆分。以正心桁徑拾分之叁定寬。如正心桁徑壹尺肆寸得枕頭木寬肆寸貳分。以椽徑貳分半定高。如椽徑肆寸陸分得枕頭木壹頭高壹尺壹寸伍分。壹頭斜尖與桁條平。兩山枕頭木做法同。

凡天花枋以進深定長。如進深壹丈陸尺。內除裏金柱徑貳尺伍寸。棊分得長壹丈叁尺肆寸叁分。外加兩頭入椽分位各按柱徑肆分之壹。如柱徑貳尺伍寸。棊分得椽長陸寸肆分。以裏金柱徑拾分之陸定厚。拾分之捌定高。如裏金柱徑貳尺伍寸。棊分得厚壹尺伍寸肆分。高貳尺伍分。

凡天花枋以面澗定長。如面澗貳丈肆尺。內除柱徑貳尺伍寸。棊分得淨長貳丈壹尺肆寸叁分。外加兩頭入椽分位各按柱徑肆分之壹。如柱徑貳尺伍寸。棊分得椽各長陸寸肆分。高厚與天花枋同。

凡貼枋長隨面澗進深。內除枋枋之厚各半分。以

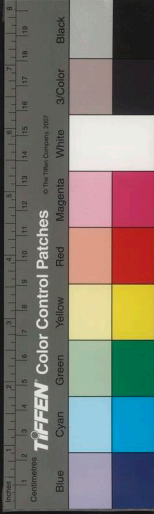


天花椽之高伍分之壹定寬。如天花椽高貳尺伍分。得寬肆寸壹分。以本身之寬收壹寸定厚。得厚叁寸壹分。

凡海墘天花每間按面濶進深除枋椽各半分得長寬。如面濶貳丈肆尺。內除天花椽之厚壹尺伍寸肆分。得長貳丈貳尺肆寸陸分。如進深除廊壹大陸尺。內除天花枋之厚壹尺伍寸肆分。得長壹丈肆尺肆寸陸分。以貼椽之厚叁分之壹定厚。如貼椽厚叁寸壹分。得厚壹寸。

凡肆角頂柱以桐柱之高定高。如桐柱高柒尺。再加上簷平板枋玖寸。斗科肆尺壹寸肆分。正心桁之徑壹尺伍寸柒分。得共高壹丈叁尺陸寸壹分。以上簷順椽之厚拾分之柒定寬。如順椽厚壹尺捌寸貳分。得寬壹尺貳寸柒分。以本身之寬拾分之柒定厚。如本身寬壹尺貳寸柒分。得厚捌寸捌分。

凡承椽枋以面濶定長。如面濶貳丈肆尺。即長貳丈肆尺。以椽徑肆分定高。叁分定厚。如椽徑肆



寸陸分。得高壹尺捌寸肆分。厚壹尺叁寸捌分。

上覆簷斗口重昂斗科斗口肆寸伍分大木做法

凡桐柱以出廊半分并正心桁中至挑簷桁中貳  
拽架尺寸加舉定高。如出廊深捌尺。得深肆尺。  
正心桁中至挑簷桁中貳拽架深貳尺柒寸。共  
深陸尺柒寸。按伍舉加之。得高叁尺叁寸伍分。  
再加椽徑肆寸陸分。望板玖分。共高叁尺玖寸。  
上頭大額枋貳尺貳分。共得伍尺玖寸貳分。博  
脊分位高壹尺捌分。共得高柒尺。徑與平臺桐  
柱徑寸同。







收壹步架深肆尺。符長壹丈肆寸。壹頭加叁棧架長肆尺伍分。又加升底半分。貳寸玖分。共得長壹丈肆尺柒寸肆分。以斗口肆分半定高。如斗口肆寸伍分。得高貳尺貳分。以本身之高減貳寸定厚。如本身高貳尺貳分。得厚壹尺捌寸貳分。

凡棊架樑以進深定長。如進深貳丈肆尺。兩頭各加叁棧架肆尺伍分。再加升底半分。貳寸玖分。共長叁丈貳尺陸寸捌分。以斗口伍分半定高。肆分定寬。如斗口肆寸伍分。得高貳尺肆寸柒分。得寬壹尺捌寸。

凡採步金以進深定長。如山明間進深壹丈陸尺。兩頭各加桁條之徑壹分半。得假桁條頭分位。如桁條徑壹尺伍寸柒分。各得長貳尺叁寸伍分。得通長貳丈柒寸。以棊架樑之高收叁寸定高。如棊架樑高貳尺肆寸柒分。得高貳尺壹寸柒分。以棊架樑之寬定寬。如棊架樑寬壹尺捌寸。即寬壹尺捌寸。



凡伍架樑以步架肆分定長。如步架肆分深壹丈陸尺。兩頭各加桁條徑壹分。得柁頭分位。如桁條徑壹尺伍寸柒分。得通長壹丈玖尺壹寸肆分。高厚與採步金同。

凡叁架樑以步架貳分定長。如步架貳分深捌尺。兩頭各加桁條徑壹分。得柁頭分位。如桁條徑壹尺伍寸柒分。得通長壹丈壹尺壹寸肆分。以伍架樑之高每尺伍叁寸定高。如伍架樑高貳尺壹寸柒分。得高壹尺伍寸貳分。以伍架樑之寬收陸寸定寬。如伍架樑寬壹尺捌寸得寬壹尺貳寸。

凡下金柁檝以步架加舉定高。如步架深肆尺。再加貳拽架貳尺柒寸。共深陸尺柒寸。按伍舉加之。得高叁尺叁寸伍分。內除柒架樑高貳尺肆寸柒分。得淨高捌寸捌分。以伍架樑之寬每尺收深撈貳寸定寬。如伍架樑寬壹尺捌寸。得寬壹尺肆寸肆分。以柁頭貳分定長。如柁頭長壹尺伍寸柒分。得長叁尺壹寸肆分。



凡上金柅檄以步架加舉定高。如步架深肆尺。按  
棊舉加之。得高貳尺捌寸。內除伍架棊高貳尺  
壹寸棊分。得淨高陸寸叁分。以叁架棊之寬每  
尺收深捌貳寸定厚。如叁架棊寬壹尺貳寸。得  
厚玖寸陸分。以本身之厚加貳寸定寬。如本身  
厚玖寸陸分。得寬壹尺壹寸陸分。以柅頭貳分  
定長。如柅頭長壹尺伍寸棊分。得長叁尺壹寸  
肆分。

凡脊水柱以步架加舉定高。如步架深肆尺。按玖  
舉加之。得高叁尺陸寸。又加平水壹尺叁寸伍  
分。得共高肆尺玖寸伍分。內除叁架棊高壹尺  
伍寸貳分。淨高叁尺肆寸叁分。外加桁條徑叁  
分之壹作上桁柅。如桁條徑壹尺伍寸棊分。得  
桁柅伍寸貳分。又以本身每寬壹尺加下撐長  
叁寸。如本身寬壹尺壹寸陸分。得下撐長叁寸  
肆分。以叁架棊之寬每尺收深捌貳寸定厚。如  
叁架棊寬壹尺貳寸。得厚玖寸陸分。以本身之  
厚加貳寸定寬。如本身厚玖寸陸分。得寬壹尺



壹寸陸分。

凡正心桁以面測定長。如面測貳丈肆尺。卽長貳丈肆尺。其稍間桁條壹頭收壹步架定長。如稍間面測壹丈肆尺肆寸。收壹步架深肆尺。得長壹丈肆寸。外加壹頭交角出頭分位按本身徑玖寸柒分。以斗口叁分半定徑。如斗口肆寸伍分。得徑壹尺伍寸柒分。每徑壹尺外加搭交桿長叁寸。兩山正心桁做法同。

凡正心枋叁層以面測定長。如面測貳丈肆尺內除茶架枋頭厚壹尺捌寸。外加兩頭入桿分位各按本身高半分。如本身高玖寸。得桿長各肆寸伍分。得通長貳丈叁尺壹寸。其稍間正心枋照面測壹頭收壹步架。又除茶架枋頭厚半分。外加入桿分位按本身高半分。如本身高玖寸。得桿長肆寸伍分。第壹層壹頭外帶螞蚱頭長肆尺伍分。第貳層壹頭外帶撐頭木長貳尺柒寸。第叁層照面測之長。除枋頭之厚壹分。外加



入椽分位按本身之高各半分。以斗口貳分定高。如斗口肆寸伍分。得高玖寸。以斗口壹分外加包掩定厚。如斗口肆寸伍分。加包掩陸分。得正心枋厚伍寸壹分。兩山正心枋做法同。

凡挑簷桁以面測定長。如面測貳丈肆尺。即長貳丈肆尺。每徑壹尺外加扣椽長叁寸。其稍間挑簷桁照面測壹頭以壹步架肆尺。壹頭加貳拽架長貳尺柒寸。又加交角出頭分位按本身徑壹分半。如本身徑壹尺壹寸柒分。得交角出頭壹尺柒寸伍分。以正心桁之徑收肆寸定徑寸。如正心桁徑壹尺伍寸柒分。得挑簷桁徑壹尺壹寸柒分。兩山挑簷桁做法同。

凡挑簷枋以面測定長。如面測貳丈肆尺。內除茶架椽頭厚壹尺捌寸。得淨長貳丈貳尺貳寸。外加兩頭入椽分位各按本身高半分。如本身高玖寸。得椽長各肆寸伍分。其稍間挑簷枋照面測壹頭以壹步架。又除茶架椽頭厚半分。外加入椽分位。仍照前法。壹頭帶貳拽架長貳尺柒



寸。又加交角出頭分位。按挑簷桁之徑壹分半。如挑簷桁徑壹尺壹寸。椽分得交角出頭壹尺。椽寸伍分。以斗口貳分定高。壹分定厚。如斗口肆寸伍分。得高玖寸。厚肆寸伍分。

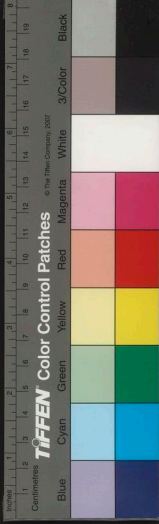
凡拽枋以面測定長。如面測貳丈肆尺。內除椽架椽頭厚壹尺。捌寸。得淨長貳丈貳尺貳寸。外加兩頭入枋分位。各按本身高半分。如本身高玖寸伍分。得枋長各肆寸伍分。其稍間拽枋。照面測壹頭收壹步架。又除椽架椽頭厚半分。外加入枋分位。仍照前法。壹頭加貳。拽架長貳尺。椽寸。高厚與挑簷枋同。兩山拽枋做法同。

凡金脊桁以面測定長。如面測貳丈肆尺。即長貳丈肆尺。每徑壹尺。外加扣枋長叁寸。其稍間桁條壹頭收正心桁之徑壹分定長。如稍間面測壹丈肆尺。肆寸。壹頭收正心桁徑壹尺伍寸。椽分得淨長壹丈貳尺。捌寸。叁分。徑寸與正心桁同。

凡金脊枋以面測定長。如面測貳丈肆尺。兩頭共



除柁檄水柱之厚壹分。外加兩頭入榫分位各  
按柁檄水柱之厚肆分之壹。其稍間壹頭收壹  
步架定長。如稍間面潤壹丈肆尺肆寸。收壹步  
架深肆尺。得長壹丈肆寸。除柁檄水柱半分外。  
加入榫仍照前法以斗口叁分定高。貳分定厚。  
如斗口肆寸伍分。得高壹尺叁寸伍分。厚玖寸。  
凡後尾檉科枋以面潤定長。如面潤貳丈肆尺。內  
除米架檉厚壹尺捌寸。外加兩頭入榫分位各  
按本身厚半分。其稍間并兩山檉科枋。照面潤  
壹頭除米架檉厚半分。壹頭收貳拽架長貳尺  
柒寸。外加斜交分位按本身厚壹分。如本身厚  
玖寸。即長玖寸。以斗口貳分半定高。貳分定厚。  
如斗口肆寸伍分。得高壹尺壹寸貳分。厚玖寸。  
凡金脊墊板以面潤定長。如面潤貳丈肆尺。內除  
柱徑壹分。外加兩頭入榫分位各按柱徑拾分  
之貳。以斗口叁分定高。半分定厚。如斗口肆寸  
伍分。得厚貳寸貳分。高壹尺叁寸伍分。其脊墊  
板照面潤除脊水柱之厚壹分。外加兩頭入榫





各按脊水柱之厚肆分之壹。

凡仔角樑以步架并出簷加舉定長。如步架深肆尺。挑簷桁中至正心桁中貳拽架長貳尺柒寸。出簷肆尺。外加出水貳分得捌寸。共長壹丈壹尺伍寸。用方伍斜柒之法加長。又按壹壹伍加舉得長壹丈捌尺伍寸壹分。再加翼角斜出椽徑叁分。如椽徑肆寸陸分。得并長壹丈玖尺捌寸玖分。再加套獸樑照角樑厚壹分。如角樑厚玖寸貳分。即套獸樑長玖寸貳分。得仔角樑通長貳丈捌寸壹分。以椽徑叁分定高。貳分定厚。如椽徑肆寸陸分。得高壹尺叁寸捌分。厚玖寸貳分。

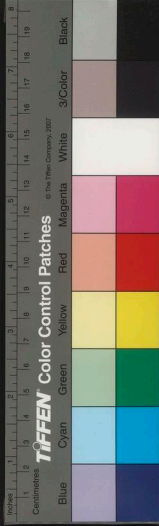
凡老角樑以仔角樑之長除飛簷頭并套獸樑定長。如仔角樑長貳丈捌寸壹分。內除飛簷頭長貳尺伍寸柒分。并套獸樑長玖寸貳分。得淨長壹丈柒尺叁寸貳分。外加後尾叁岔頭照桁條之徑壹分。如桁條徑壹尺伍寸柒分。共得長壹丈捌尺捌寸玖分。高厚與仔角樑同。



凡枕頭木以步架定長。如步架深肆尺。即長肆尺。外加貳棧架長貳尺柒寸。共長陸尺柒寸。內除角榑厚半分。得枕頭木長陸尺貳寸肆分。以挑簷桁徑拾分之叁定寬。如挑簷桁徑壹尺壹寸柒分。得寬叁寸伍分。正心桁上枕頭木以步架定長。如步架深肆尺。即長肆尺。內除角榑厚半分。得正心桁上枕頭木淨長叁尺伍寸肆分。以正心桁徑拾分之叁定寬。如正心桁徑壹尺伍寸柒分。得寬肆寸柒分。以椽徑貳分半定高。如椽徑肆寸陸分。得枕頭木壹頭高壹尺壹寸伍分。壹頭斜尖與桁條平。兩山枕頭木做法同。

凡椽椽椽中板以面測定長。如面測貳丈肆尺。即長貳丈肆尺。以椽徑壹分。再加椽徑叁分之壹定高。如椽肆寸陸分。得椽椽并椽中板高陸寸壹分。以椽徑叁分之壹定厚。得厚壹寸伍分。兩山椽椽并椽中板做法同。

凡簷椽以步架并出簷加舉定長。如步架深肆尺。正心桁中至挑簷桁中貳棧架貳尺柒寸。出簷



肆尺。又加出水捌寸。共長壹丈壹尺伍寸。內除飛簷頭壹尺陸寸。淨長玖尺玖寸。按壹壹伍加舉。得通長壹丈壹尺叁寸捌分。外加壹頭搭交肆寸。按本身徑壹分。如本身徑肆寸陸分。即長肆寸陸分。徑與下簷簷椽徑寸同。兩山簷椽做法同。每椽空檔。隨椽徑壹分。每間椽數。俱應成雙。檔之寬窄。隨數均勻。

凡飛簷椽。以出簷定長。如出簷肆尺捌寸叁分。分之出頭壹分。得長壹尺陸寸。後尾貳分。半得長肆尺。又按壹壹伍加舉。得飛簷椽通長陸尺肆寸肆分。見方與簷椽徑寸同。

凡翼角翹椽。長徑俱與平身簷椽同。其起翹處。以挑簷桁中。至出簷尺寸。用方伍斜茶之法。再加步架并正心桁中。至挑簷桁中之拽架各尺寸。定翹數。如挑簷桁中。出簷肆尺捌寸。方伍斜茶加之。得長陸尺柒寸貳分。再加步架深肆尺。貳拽架長貳尺柒寸。共長壹丈叁尺肆寸貳分。內除角樑厚半。分肆寸陸分。得淨長壹丈貳尺玖



寸陸分。即係翼角椽檔分位。翼角翹椽以成單  
為率。如逢雙數。應改成單。

凡翹飛椽以平身飛簷椽之長用方伍斜乘之法  
定長。如飛簷椽長陸尺肆寸肆分。用方伍斜乘  
加之。第壹翹得長玖尺壹分。其餘以所定翹數  
每根遞減長伍分伍厘。其高比飛簷椽加高半  
分。如飛簷椽高肆寸陸分。得翹飛椽高陸寸玖  
分。厚仍肆寸陸分。

凡花架椽以步架加舉定長。如步架深肆尺。按壹  
貳伍加舉。得長伍尺。兩頭各加搭交尺寸。按本  
身徑壹分。徑與簷椽同。

凡腦椽以步架加舉定長。如步架深肆尺。按壹叁  
伍加舉。得長伍尺肆寸。壹頭加搭交尺寸。按本  
身徑壹分。徑與簷椽同。

凡兩山出稍啞。以花架腦椽俱與正花架腦椽同。  
啞。以簷椽以挑山椽之長得長。係短椽折半核  
算。

凡橫望板。壁飛簷尾橫望板。以面測進深加舉折



見方丈定長寬。以椽徑拾分之貳定厚。如椽徑肆寸陸分得厚玖分。

凡裏口以面測定長。如面測貳丈肆尺。即長貳丈肆尺。以椽徑壹分再加望板厚壹分半定高。如椽徑肆寸陸分。望板厚壹分半壹寸叁分。得裏口高伍寸玖分。厚與椽徑同。兩山裏口做法同。凡闌檔板以椽檔分位定寬。如椽檔寬肆寸陸分。即闌檔板寬肆寸陸分。外加入槽每寸壹分。高隨椽徑尺寸。以椽徑拾分之貳定厚。如椽徑肆寸陸分。得闌檔板厚玖分。其小連簷自起翹處至老角椽得長寬。隨椽徑壹分。厚照望板厚壹分半。得厚壹寸叁分。兩山闌檔板小連簷做法同。

凡連簷以面測定長。如面測貳丈肆尺。即長貳丈肆尺。其稍間連簷照面測壹頭以壹步架肆尺。淨長壹丈肆寸。外加上出簷肆尺。并出水捌寸。又加正心桁中至挑簷桁中貳拽架貳尺柒寸。共長壹丈柒尺玖寸。除角椽厚半。淨長壹丈柒



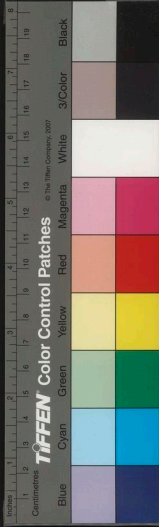
尺肆寸肆分。其起翹處起至仔角椽每尺加翹壹寸。高厚與簷椽徑寸同。兩山連簷做法同。

凡瓦口長與連簷同。以椽徑半分定高。如椽徑肆寸陸分。得瓦口高貳寸叁分。以本身之高折半定厚。得厚壹寸壹分。

凡扶脊木長徑俱與脊桁同。脊椿照通脊之高再加扶脊木之徑壹分。桁條之徑肆分之壹得長。寬照椽徑壹分。厚按本身之寬折半。

凡榻脚木以步架肆分。外加桁條徑貳分定長。如步架肆分長壹丈陸尺。外加兩頭桁條之徑各壹分。如桁條徑壹尺伍寸。椽分得榻脚木通長壹丈玖尺壹寸肆分。見方輿桁條徑寸同。

凡草架柱子以步架加舉定高。如步架深肆尺。第壹步架按步舉加之。得高貳尺捌寸。第貳步架按步舉加之。得高叁尺陸寸。貳步架共高陸尺肆寸。脊桁下柱子即高陸尺肆寸。外加兩頭入椽分位按本身之寬厚折半。如本身寬厚柒寸捌分。得椽長各叁寸玖分。以榻脚木見方尺寸。



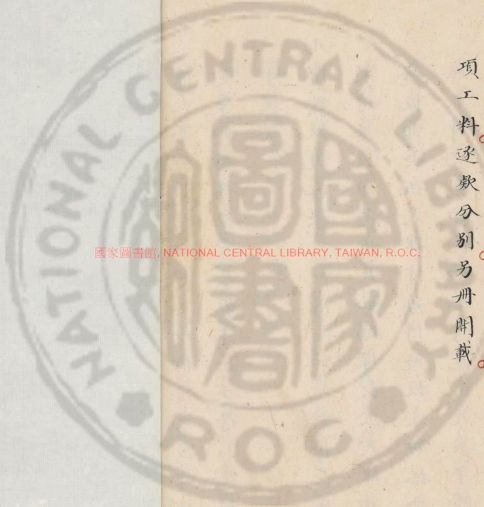
折半定寬厚。如榻脚木見方壹尺伍寸柒分。得草架柱子見方柒寸捌分。其穿以步架貳分定長。如步架貳分共長捌尺。卽長捌尺。寬厚與草架柱子同。

凡山花板以進深定寬。如進深貳丈肆尺。前後各收壹步架深肆尺。得山花板通寬壹丈陸尺。以脊中草架柱子之高加扶脊木并桁條之徑定高。如草架柱子高陸尺肆寸。扶脊木脊桁各徑壹尺伍寸柒分。得山花板中高玖尺伍寸肆分。條尖高做法。均折核算。以桁條之徑肆分之壹定厚。如桁條徑壹尺伍寸柒分。得山花板厚叁寸玖分。

凡博縫板隨各椽之長得長。如花架椽長伍尺。花架博縫板卽長伍尺。如腸椽長伍尺肆寸。腦博縫板卽長伍尺肆寸。每博縫板外加搭岔分位。照本身之寬加長。如本身寬貳尺柒寸陸分。卽每塊加長貳尺柒寸陸分。以椽徑陸分寬。如椽徑肆寸陸分。得博縫板寬貳尺柒寸陸分。厚與



Y 22



國家圖書館, NATIONAL CENTRAL LIBRARY, TAIWAN, R.O.C.

山花板之學同。

以上俱係大木做法。其餘斗科及裝修等件并各  
項工料。逐款分別。另冊開載。

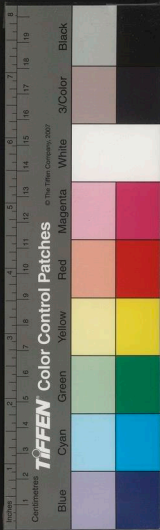






國立中央圖書館 NATIONAL CENTRAL LIBRARY, TAIWAN, R.O.C.

山花散之原刊  
以上俱係大木版法。其字科及裝修字樣并各  
項工價





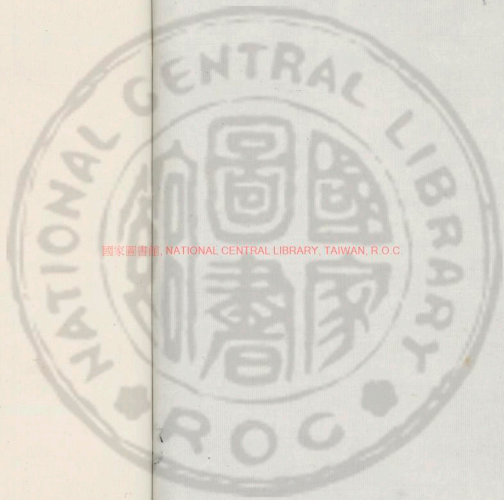
營造法式圖說

二

國立圖書館, NATIONAL CENTRAL LIBRARY, TAIWAN, R.O.C.



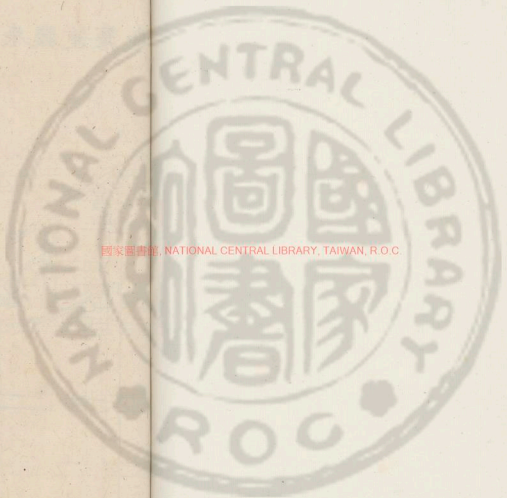




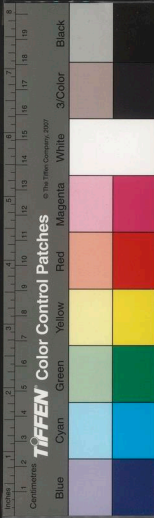
國家圖書館, NATIONAL CENTRAL LIBRARY, TAIWAN, R.O.C.



2110757 v.2

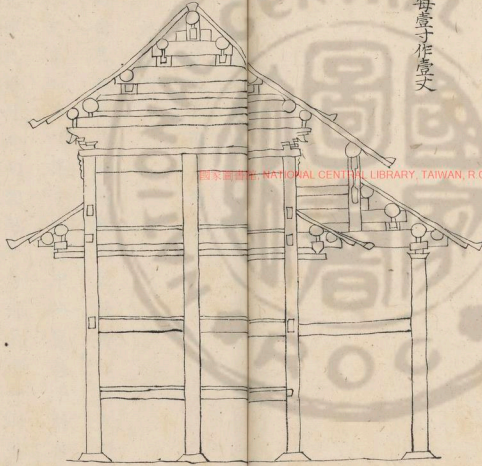


國家圖書館, NATIONAL CENTRAL LIBRARY, TAIWAN, R. O. C.



式圖木大樓角山歌簷重棟柒

每壹寸作壹丈



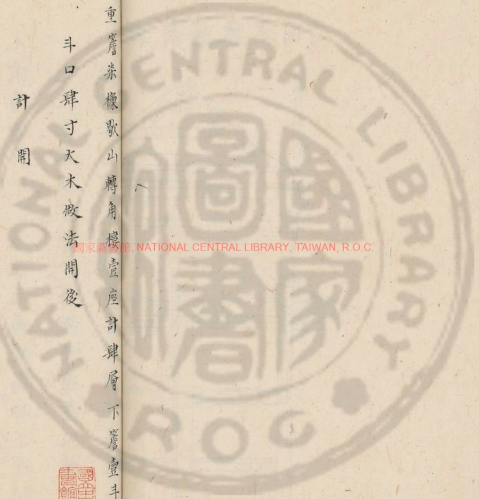
國家圖書館, NATIONAL CENTRAL LIBRARY, TAIWAN, R.O.C.



重簷赤椽歇山轉角椽壹度計肆層下簷壹斗叁升  
斗口肆寸大木做法間發

計間

凡面澗進深以斗科攢數而定。每攢以口數拾貳  
分定寬。如斗口肆寸。以科中畝算。得斗科每攢  
寬肆尺捌寸。如面澗用平身科貳攢。加兩邊柱  
頭科各半攢。共斗科叁攢。得面澗壹丈肆尺肆  
寸。稍間如次半攢。即連瓣科。得面澗壹丈貳尺。  
如進深共用斗科伍攢。得進深貳丈肆尺。





凡下簷柱以樓參層之高定高。如樓參層每層捌尺。內上層加平板枋捌寸。壹斗叁升斗料。簷尺捌分。共高壹丈捌寸捌分。得簷柱通高。簷丈陸尺捌寸捌分。每徑壹尺外加上下排各長叁寸。如柱徑壹尺陸寸。得排長各肆寸捌分。以斗口肆分定徑。如斗口肆寸。得徑壹尺陸寸。

凡前簷金柱以下簷柱之高定高。如下簷柱通高。簷丈陸尺捌寸捌分。再加承重壹尺陸寸。上簷露明柱高捌尺。大額枋壹尺捌寸。得通長叁丈捌尺貳寸捌分。每徑壹尺外加上下排各長叁寸。以簷柱徑定徑寸。如簷柱徑壹尺陸寸。加簷寸得徑壹尺捌寸。再以每長壹丈加徑壹寸。共徑貳尺壹寸捌分。

凡山柱長與金柱同。以簷柱徑加簷寸定徑寸。如簷柱徑壹尺陸寸。得徑壹尺捌寸。每徑壹尺外加上下排各長叁寸。

凡轉角房山柱以兩山山柱之長定長。如山柱長叁丈捌尺貳寸捌分。再加平板枋捌寸。斗料貳



尺捌寸捌分。得長肆丈壹尺玖寸陸分。每徑壹尺外加上下椽各長叁寸。以金柱徑加貳寸定徑。如金柱徑貳尺壹寸捌分。得徑貳尺叁寸捌分。

凡下中貳層承重以進深定長。如進深貳丈肆尺。即長貳丈肆尺。兩山分間承重。得長壹丈貳尺。以簷柱徑定高。如簷柱徑壹尺陸寸。即高壹尺陸寸。以本身之高收貳寸定厚。如本身高壹尺陸寸。得厚壹尺肆寸。

凡轉角斜承重以進深定長。如轉角房見方貳丈肆尺。分間得長壹丈貳尺。用方伍斜乘之法得斜承重長壹丈陸尺捌寸。高厚與正承重同。

凡下層間枋以面濶定長。如面濶壹丈肆尺肆寸。前簷除前金柱徑貳尺壹寸捌分。後簷除簷柱徑壹尺陸寸。外加兩頭入椽分位各按柱徑肆分之壹。如轉角分間得長壹丈貳尺。以簷柱徑收叁寸定高。如簷柱徑壹尺陸寸。得高壹尺叁寸。以本身之高每尺收叁寸定厚。如本身高壹



尺叁寸。得厚玖寸壹分。

凡中上層間枋長與下層間枋同。以簷柱徑折半定見方。如簷柱徑壹尺陸寸。得見方捌寸。

凡上中下叁層枋木以面濶定長。如面濶壹丈肆尺肆寸。即長壹丈肆尺肆寸。以承重之高折半定高。如承重高壹尺陸寸。得高捌寸。以本身之高收貳寸定厚。如本身高捌寸。得厚陸寸。

凡上層挑簷承重梁以進深定長。如進深貳丈肆尺。即長貳丈肆尺壹頭外加壹步架長肆尺。又加壹拽架長壹尺貳寸。再高出頭分位照挑簷桁之徑壹分。如挑簷桁徑壹尺貳寸。即出壹尺貳寸。共長叁丈肆寸。兩山分間承重。每根得壹丈貳尺壹頭外加壹步架長肆尺。又加壹拽架長壹尺貳寸。再高出頭分位照挑簷桁之徑壹分。共長壹丈捌尺肆寸。高厚與下層承重同。凡斜挑簷承重以正挑簷承重之長定長。如正挑簷承重長壹丈捌尺肆寸。用方伍斜柒加之。得長貳丈伍尺柒寸陸分。高厚與正承重同。



凡間枋枋木長寬厚俱與下層間枋枋木同。

凡樓板叁層俱以面潤進深定長短塊數。內除樓

梯分位。按門口尺寸臨期酌定。以枋木厚肆分

之壹定厚。如枋木厚陸寸。得厚壹寸伍分。如變

磚。以枋木之厚折半得厚。

凡兩山挑簷採步梁以步架定長。如步架深肆尺。

又加壹拽架長壹尺貳寸。再分出頭分位照挑

簷桁之徑壹分。如挑簷桁徑壹尺貳寸。即出壹

尺貳寸。共長陸尺肆寸。以山柱徑定高。如山柱

徑壹尺捌寸。即高壹尺捌寸。以本身之高每尺

收叁寸定厚。如本身高壹尺捌寸。得厚壹尺貳

寸陸分。

凡肆角斜挑簷採步梁以正挑簷採步梁之長定

長。如正挑簷採步梁長陸尺肆寸。用方伍斜步

之法得長捌尺玖寸陸分。高厚與正挑簷採步

梁同。

凡正心桁以面潤定長。如面潤壹丈肆尺肆寸。即

長壹丈肆尺肆寸。其稍間及轉角正心桁照面



潤。後簷壹頭加壹步架。又加交角出頭分位按  
本身之徑壹分。共長壹丈柒尺肆寸。前簷照稍  
間面潤加兩頭交角出頭分位。俱按本身之徑  
壹分。如本身徑壹尺肆寸。即出頭長壹尺肆寸。  
兩山正心桁前後各加壹步架。又加交角出頭  
分位按本身之徑壹分。以斗口叁分半定徑寸。  
如斗口肆寸。得徑壹尺肆寸。每徑壹尺外加搭  
交群長叁寸。如徑壹尺肆寸。得群長肆寸。貳分。  
凡正心枋以面潤定長。如面潤壹丈肆尺肆寸。內  
除批簷採步樑厚壹尺貳寸。得淨長壹丈  
叁尺壹寸肆分。外加兩頭入群分位各按本身  
高半分。如本身高捌寸。得群長各肆寸。通長壹  
丈叁尺玖寸肆分。其稍間及轉角照面潤。兩山  
披進深各折半尺寸。壹頭加壹步架。壹頭除批  
簷採步樑厚半分。外加入群分位。仍照前法。以  
斗口貳分定高。如斗口肆寸。得正心枋高捌寸。  
以斗口壹分外加包掩定厚。如斗口肆寸。加包  
掩陸分。得正心枋厚肆寸陸分。



凡挑簷桁以面測定長。如面測壹丈肆尺肆寸。即長壹丈肆尺肆寸。每徑壹尺外加扣榀長叁寸。其梢間及轉角後簷挑簷桁壹頭加壹步架。又加壹拽架。再加交角出頭分位按本身之徑壹分半。如梢間及轉角分間做法。得長壹丈貳尺壹步架深肆尺。壹拽架長壹尺貳寸。交角出頭壹尺捌寸。共長壹丈玖尺。前簷照梢間面測壹頭加交角分位按壹拽架尺寸。壹頭加壹拽架。又如交角出頭分位按本身之徑壹分半。兩山挑簷桁前後各加壹步架并壹拽架及交角出頭分位按本身之徑壹分半。以正心桁之徑收貳寸定徑。如正心桁徑壹尺肆寸。得挑簷桁徑壹尺貳寸。

凡挑簷枋以面測定長。如面測壹丈肆尺肆寸。內除挑簷椽步椽厚壹尺貳寸陸分。得淨長壹丈叁尺壹寸肆分。外加兩頭入榀分位各按本身高半分。如本身高捌寸。得榀長各肆寸。得通長壹丈叁尺玖寸肆分。其梢間及轉角後簷壹頭





壹黃架。再加本身厚壹分得搭交尺寸。以斗口  
貳分再加斗底伍分之叁定高。如斗口肆寸得  
高捌寸。斗底肆寸捌分。共高壹尺貳寸捌分。以  
斗口壹分定厚。如斗口肆寸。即厚肆寸。

凡仔角樑以黃架并出簷加舉定長。如黃架深肆  
尺。拽架長壹尺貳寸。出簷肆尺。共長玖尺貳寸。  
用方伍斜乘之法加長。又按壹壹伍加舉得長  
壹丈肆尺捌寸壹分。再加翼角斜出椽徑叁分。  
如椽徑肆寸陸分。得并長壹丈陸尺壹寸玖分。  
再加套獸群照角樑本身之厚壹分。如角樑厚  
玖寸貳分。即套獸群長玖寸貳分。得仔角樑通  
長壹丈柒尺壹寸壹分。以椽徑叁分定高。貳分  
定厚。如椽徑肆寸陸分。得仔角樑高壹尺叁寸  
捌分。厚玖寸貳分。轉角角樑同。

凡老角樑以仔角樑之長除飛簷頭并套獸群定  
長。如仔角樑長壹丈柒尺壹寸壹分。內除飛簷  
頭長貳尺壹寸肆分。并套獸長<sup>肆</sup>玖寸貳分。得淨  
長壹丈肆尺伍分。高厚與仔角樑同。轉角角樑





同。

凡枕頭木以步架定長。如步架深肆尺。即長肆尺。外加壹棧架長壹尺貳寸。內除角榫厚半分肆寸陸分。得枕頭木長肆尺柒寸肆分。以批簷桁徑拾分之叁定寬。如批簷徑壹尺貳寸。得枕頭木寬叁寸陸分。正心桁上枕頭木以步架定長。如步架深肆尺。內除角榫厚半分。得正心桁上枕頭木長叁尺伍寸肆分。以正心桁徑拾分之叁定寬。如正心桁徑壹尺肆寸。得枕頭木寬肆寸貳分。以榫徑貳分半定高。如榫徑肆寸陸分。得枕頭木壹頭高壹尺壹寸伍分。壹頭斜尖與桁條平。兩山枕頭木做法同。

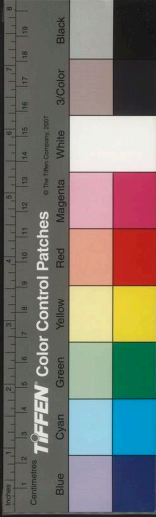
凡承椽枋以面澗定長。如面澗壹丈肆尺肆寸。前簷除金柱徑壹分。後簷除簷柱徑壹分。兩山壹頭除山柱徑半分。壹頭除簷柱徑半分。外加兩頭入群分位各按柱徑肆分之壹。以簷柱徑貳貳寸定高。如簷柱徑壹尺陸寸。得高壹尺肆寸。以本身之高每尺收叁寸定厚。如本身高壹尺



肆寸。得厚玖寸捌分。

凡簷椽以步架并出簷加舉定長。如步架深肆尺。壹拽架長壹尺貳寸。出簷肆尺。共長玖尺貳寸。內除飛簷椽頭壹尺叁寸叁分。淨長柒尺捌寸柒分。按壹壹伍加舉。得通長玖尺伍分。以桁條徑叁分之壹定徑寸。如桁條徑壹尺肆寸。得徑肆寸陸分。兩山簷椽做法同。每椽空檔。隨椽徑壹分。每間椽數。俱應成雙。檔之寬窄。隨數均勻。凡飛簷椽以出簷定長。如出簷肆尺。叁分分之。出頭壹分。得長壹尺叁寸叁分。後尾貳分。半得長叁尺叁寸貳分。又按壹壹伍加舉。得飛簷椽通長伍尺叁寸肆分。見方與簷椽徑寸同。

凡翼角翹椽長徑俱與平身簷椽同。其起翹處以挑簷桁中至出簷尺寸用方伍斜柒之法。再如壹步架并正心桁中至挑簷桁中之拽架各尺寸定翹數。如挑簷桁中出簷肆尺。方伍斜柒加之。得長伍尺陸寸。再加壹步架深肆尺。壹拽架長壹尺貳寸。共長壹丈捌寸。內除角椽厚半分。



得淨長壹丈叁寸肆分。卽係翼角椽檔分位。翼角翹椽以成單為率。如逢雙數。應改成單。

凡翹飛椽以平身飛簷之長用方伍斜柒之法定

長。如飛椽長伍尺叁寸肆分。用方伍斜柒加之。

第壹翹得長柒尺肆寸柒分。其餘以所定翹數

每根遞減長伍分伍厘。其高比飛簷椽加高半

分。如飛簷椽高肆寸陸分。得翹飛椽高陸寸玖

分。厚仍肆寸陸分。

凡橫望板壓飛簷尾橫望板以面澗進深加舉折見方丈定長寬。以椽徑拾分之貳定厚。如椽徑

肆寸陸分。得厚玖分。

凡裏口以面澗定長。如面澗壹丈肆尺肆寸。卽長

壹丈肆尺肆寸。以椽徑壹分再加望板厚壹分

半定高。如椽徑肆寸陸分。望板厚壹分半壹寸

叁分。得裏口高伍寸玖分。厚與椽徑同。兩山裏

口做法同。

凡開檔板以翹椽檔分位定寬。如翹椽檔寬肆寸陸分。卽開檔板寬肆寸陸分。外加入槽每寸壹



分。高隨椽徑尺寸。以椽徑拾分之貳定厚。如椽  
徑肆寸陸分。得開檔板厚玖分。其小連簷自起  
翹處至老角樑得長。寬隨椽徑壹分。厚照望板  
之厚壹分半。得厚壹寸叁分。兩山開檔板小連  
簷做法同。

凡連簷以面澗定長。如面澗壹丈肆尺肆寸。卽長  
壹丈肆尺肆寸。其稍間及轉角連簷壹頭加壹  
黃架并出簷尺寸。又加正心桁中至挑簷桁中  
壹椽架。共長貳丈壹尺貳寸。內除角樑之厚半  
分。淨長貳丈柒寸肆分。其起翹處起至仔角樑  
每尺加翹壹寸。高厚與簷椽徑寸同。兩山連簷  
做法同。

凡瓦口長與連簷同。以椽徑半分定高。如椽徑肆  
寸陸分。得瓦口高貳寸叁分。以本身之高折半  
定厚。如本身高貳寸叁分。得厚壹寸壹分。

凡椽椀椽中板以面澗定長。如面澗壹丈肆尺肆  
寸。卽長壹丈肆尺肆寸。以椽徑壹分再加椽徑  
叁分之壹定高。如椽徑肆寸陸分。得椽椀并椽



中板高陸寸壹分。以椽徑叁分。之壹定厚。得厚壹寸伍分。兩山椽椀并椽中板做法同。

凡過圍扇脚木以面濶定長。如面濶壹丈肆尺肆寸。即長壹丈肆尺肆寸。以椽徑壹分半定寬。壹分定厚。如椽徑肆寸陸分。得寬陸寸玖分。厚肆寸陸分。

上簷單起單昂斗科斗口肆寸大木做法。

凡上覆簷桐柱之高。以步架尺寸加舉定高。如步架深肆尺。按伍舉加之。得高貳尺。露明簷柱高捌尺。頸枋壹尺捌寸。共高壹丈壹尺捌寸。每徑壹尺外加上下群各長叁寸。徑與簷柱徑寸同。凡大額枋以面濶定長。如面濶壹丈肆尺肆寸。內除桐柱徑壹尺陸寸。得淨長壹丈貳尺捌寸。外加兩頭入群分位各按柱徑肆分之壹。如柱徑壹尺陸寸。得群長各肆寸。共長壹丈叁尺陸寸。前簷除金柱徑壹分。外加入群仍照前法。其剎間反轉角并兩山大額枋壹頭加桐柱徑壹分得霸王拳分位。如柱徑壹尺陸寸。即出壹尺陸寸。



寸。壹頭除柱徑半分。外加入榫分位。仍照前法。  
以斗口肆分半定高。如斗口肆寸。得高壹尺捌  
寸。以本身之高每尺收叁寸定厚。如本身高壹  
尺捌寸。得厚壹尺貳寸陸分。

凡平板枋以面闊定長。如面闊壹丈肆尺肆寸。即  
長壹丈肆尺肆寸。每寬壹尺外加扣榫長叁寸。  
其稍間及轉角照面闊壹頭加桐柱徑壹分。兩  
山按進深兩頭各加桐柱徑壹分得交角出頭  
分位。如柱徑壹尺陸寸。得出頭長壹尺陸寸。以  
斗口叁分定寬。或分定高。如斗口肆寸。得平板  
枋寬壹尺貳寸高捌寸。

凡柴架樑以進深定長。如進深貳丈肆尺。兩頭各  
加叁椽架叁尺陸寸。再加升底半分貳寸陸分。  
共得長叁丈壹尺柒寸貳分。以斗口柒分定高。  
肆分半定厚。如斗口肆寸。得高貳尺捌寸。厚壹  
尺捌寸。以斗口肆分定樑頭之厚。如斗口肆寸。  
得樑頭厚壹尺陸寸。

凡隨樑枋以進深定長。如進深貳丈肆尺。內除前



後柱徑各半分。外加入群分位。各按柱徑肆分  
之壹。得通長貳丈叁尺伍分。以簷柱徑定高。如  
柱徑壹尺陸寸。即高壹尺陸寸。以本身之高每  
尺收貳寸定厚。如本身高壹尺陸寸。得厚壹尺  
貳寸捌分。

凡兩山代樑頭。以拽架定長。如單翅單昂裏外各  
貳拽長貳尺肆寸。再加螞蚱頭長壹尺貳寸。又  
加升底半分。貳寸陸分。裏外共長柒尺柒寸貳  
分。高厚與柒架樣同。

凡兩山由額枋以進深定長。如進深貳丈肆尺分  
間得壹丈貳尺。內除柱徑各半分。外加入群分  
位。各按柱徑肆分之壹。得通長壹丈壹尺壹寸  
伍分。以大額枋之高收貳寸定高。如大額枋高  
壹尺捌寸。得高壹尺陸寸。以大額枋之厚每尺  
收深楞貳寸定厚。如大額枋厚壹尺貳寸陸分。  
得厚壹尺壹分。

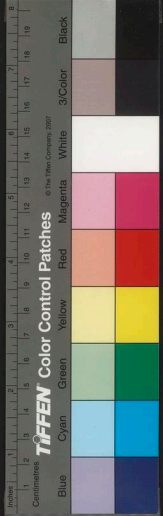
凡扒樑以稍間面濶定長。如稍間面濶壹丈貳尺。  
即長壹丈貳尺。以柒架樑之高折半高。如柒架



樑高貳尺捌寸。得高壹尺肆寸。以本身之高收  
貳寸定厚。如本身高壹尺肆寸。得厚壹尺貳寸。  
凡採步金以步架肆分定長。如步架肆分深壹丈  
陸尺。兩頭各加桁條徑壹分半得假桁條頭分  
位。如桁條徑壹尺肆寸。各加長貳尺壹寸。得通  
長貳丈貳寸。高厚與叁架樑同。

凡採步金枋以步架肆分定長。如步架肆分深壹  
丈陸尺。內除上金花徽之厚壹分。外加入群分  
位按本身厚肆分之壹。得通長壹丈伍尺伍寸  
叁分。以采架隨樑之厚定高。如采架隨樑厚壹  
尺貳寸捌分。即高壹尺貳寸捌分。以採步金之  
厚每尺收深楞貳寸定厚。如採步金厚壹尺壹  
寸陸分。得厚玖寸叁分。

凡遮角樑以進深并拽架定長。如進深貳丈肆尺。  
兩頭各加叁拽架長叁尺陸寸。共長叁丈壹尺  
貳寸。用方伍斜采之法得長肆丈叁尺陸寸捌  
分。以轉角山柱徑定厚。如山柱徑貳尺叁寸捌  
分。即厚貳尺叁寸捌分。以本身之厚每尺加貳



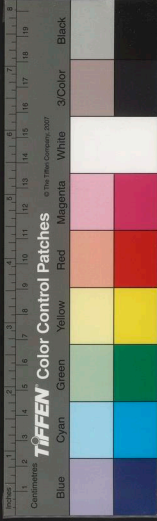


寸定高。如本身厚貳尺叁寸捌分。得高貳尺捌寸伍分。

凡隨椽以進深定長。如進深貳丈肆尺。分間得壹丈貳尺。用方伍斜。斜加<sub>之</sub>。得長壹丈陸尺捌寸。高厚與栿架隨椽同。

凡伍架栿以步架肆分定長。如步架肆分深壹丈陸尺。兩頭各加桁條徑壹分。得枹頭分位。如桁條徑壹尺肆寸。得通長壹丈捌尺捌寸。以栿架椽之厚定高。如栿架椽厚壹尺捌寸。即高壹尺捌寸。以本身之高。每尺收貳寸定厚。如本身高壹尺捌寸。得厚壹尺肆寸肆分。

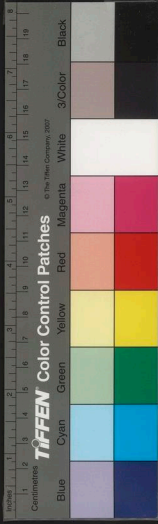
凡叁架椽以步架貳分定長。如步架貳分深捌尺。兩頭各加桁條徑壹分。得枹頭分位。如桁條徑壹尺肆寸。即各加長壹尺肆寸。得通長壹丈捌寸。以伍架椽之厚定高。如伍架椽厚壹尺肆寸肆分。即高壹尺肆寸肆分。以本身之高。每尺收貳寸定厚。如本身高壹尺肆寸肆分。得厚壹尺壹寸陸分。



凡下金花機以步架加舉定高。如步架深肆尺。再加葢拽架葢尺肆寸。共深陸尺肆寸。按伍舉加之。得高叁尺葢寸。內除赤架樑之高。葢尺捌寸。淨高肆寸。以舵頭葢分定長。如舵頭長壹尺肆寸。得長葢尺捌寸。以伍架樑之厚。每尺收滾楞葢寸定寬。如伍架樑厚壹尺肆寸肆分。得寬壹尺壹寸陸分。

凡上金花機以步架加舉定高。如步架深肆尺。按赤舉加之。得高葢尺捌寸。內除伍架樑高壹尺捌寸。得淨高壹尺。以叁架樑之厚。每尺收滾楞葢寸定厚。如叁架樑厚壹尺壹寸陸分。得厚玖寸叁分。以舵頭分定長。如舵頭長壹尺肆寸。得長葢尺捌寸。

凡肆角瓜柱以步架加舉定高。如步架深肆尺。再加葢拽架葢尺肆寸。共陸尺肆寸。按伍舉加之。得高叁尺葢寸。內除扒樑高半份。柒寸。採步金壹尺肆寸肆分。淨長壹尺陸分。每寬壹尺外。加下群長叁寸。以伍架樑之厚。每尺收滾楞葢寸。



定厚。如椀架樑厚壹尺肆寸肆分。得厚壹尺壹寸陸分。以本身之厚加貳寸定寬。如身厚壹尺壹寸陸分。得寬壹尺叁寸陸分。

凡脊瓜柱以步架如舉定高。如步架深肆尺。按攷舉加之。得高叁尺陸寸。內除叁架樑高壹尺肆寸肆分。得淨高貳尺壹寸陸分。外加平水高捌寸。桁條徑叁分。壹作上桁椀。如桁條徑壹尺肆寸。得桁椀高肆寸陸分。又以本身每寬壹尺。外加下群長叁寸。如本身寬壹尺壹寸叁分。得下群長叁寸叁分。以叁架樑之厚每尺加深捌寸定厚。如叁架樑寬壹尺壹寸陸分。得厚玖寸叁分。以本身之厚加貳寸定寬。如本身厚玖寸叁分。得寬壹尺壹寸叁分。

凡正心桁以面闊定長。如面闊壹丈肆尺肆寸。即長壹丈肆尺肆寸。其稍間及轉角正心桁外。如壹頭交角出頭分。並按本身徑壹分。如本身徑壹尺肆寸。即加長壹尺肆寸。以斗口叁分半定徑寸。如斗口肆寸。得徑壹尺肆寸。每徑壹尺外



加搭交律長叁寸。兩山正心桁做法同。

凡正心枋叁層。以面調定長。如面調壹丈肆尺肆

寸。內除柴架頭厚壹尺陸寸。得淨長壹丈貳尺

捌寸。外加兩頭入律分位。各按本身高半分。如

本身高捌寸。得律長各肆寸。其稍間及轉角照

面調兩山按進深各折半尺寸。壹頭除柴架樑

頭厚半分。外加入律分位。按本身高半分。第壹

層壹頭帶螞蚱頭長叁尺陸寸。第貳層壹頭帶

撐頭木長貳尺肆寸。第叁層照面調之長除樑

頭之厚。加入律分位。仍照前法。以斗口貳分定

高。如斗口肆寸。得高捌寸。以斗口壹分外加包

掩定厚。如斗口肆寸。加包掩陸分。得厚肆寸陸

分。

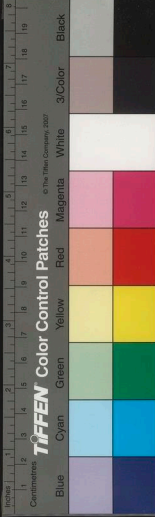
凡挑簷桁以面調定長。如面調壹丈肆尺肆寸。即

長壹丈肆尺肆寸。每徑壹尺外加扣律長叁寸。

其稍間及轉角并兩山挑簷桁壹頭加拽架長

貳尺肆寸。又加交角出頭分位。按本身之徑壹

分半。如本身徑壹尺貳寸。得交角出頭壹尺捌



寸。以正心桁之徑收貳寸定徑。如正心桁徑壹尺肆寸。得挑簷桁徑壹尺貳寸。

凡挑簷枋以面澗定長。如面澗壹丈肆尺肆寸。內除采架樑頭厚壹尺陸寸。得淨長壹丈貳尺捌寸。外加兩頭入榫分位各按本身高半分。如本身高捌寸。得榫長各肆寸。其稍間及轉角并兩山挑簷枋壹頭除采架樑頭厚半分。外加入榫分位按本身之厚壹分。壹頭外帶貳椽架長貳尺肆寸。又加交角出頭分位按挑簷桁之徑壹分半。如挑簷桁徑壹尺貳寸。得交角出頭壹尺捌寸。以斗口貳分定高。壹分定厚。如斗口肆寸。得高捌寸。厚肆寸。

凡椽枋以面澗定長。如面澗壹丈肆尺肆寸。內除采架樑頭厚壹尺陸寸。得長壹丈貳尺捌寸。外加兩頭入榫分位各按本身高半分。如本身高捌寸。得榫長各肆寸。其稍間及轉角并兩山椽枋壹頭加貳椽架尺寸。壹頭除采架樑頭厚半分。外加入榫仍照前法。得通長壹丈肆尺。高厚與



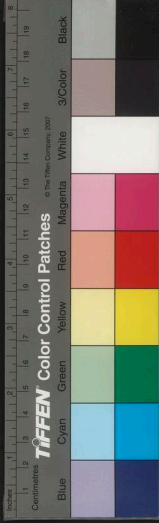
挑簾枋同。

凡後尾簾枋枋以面瀾定長。如面瀾壹丈肆尺肆寸。內除柒架樑之厚壹尺捌寸。外加兩頭入樑分位各按本身厚半分。如本身厚捌寸。得樑長各肆寸。其梢間又轉角并兩山簾枋枋壹頭收戴。戴架長貳尺肆寸。外加斜交分位按本身之厚壹分。如本身厚捌寸。即長捌寸。壹頭除柒架樑厚半分。外加入樑仍照前法。以半口貳分半定高。戴分定厚。如斗口肆寸。得高壹尺。厚捌寸。凡斜伍架樑以次架肆分定長。如黃架肆分長壹丈陸尺。兩頭各加桁條之徑壹分得枋頭分位。如桁條徑壹尺肆寸。得通長壹丈捌尺捌寸。用方伍斜柒之法。得長貳丈陸尺叁寸貳分。以遮角架之厚定高。如遮角樑厚貳尺叁寸捌分。即高貳尺叁寸捌分。以本身之高每尺收貳寸定厚。如本身高貳尺叁寸捌分。得厚壹尺玖寸壹分。

凡轉角飛步金以面瀾定長。如通面瀾貳丈肆尺。



內收桁條之徑壹分。如桁條徑壹尺肆寸。得長  
貳丈貳尺陸寸。高厚與伍架樑同。即榑角  
下金桁  
凡下金柅檝以步架加舉定高。如步架肆尺。再加  
貳椽架貳尺肆寸。共深陸尺肆寸。按伍舉加之。  
得高叁尺貳寸。內除遮角椽之高貳尺捌寸伍  
分。得淨高叁寸伍分。以柅頭貳分定長。如柅頭  
長壹尺肆寸。得長貳尺捌寸。以斜伍架樑之厚  
每尺收滾楞貳寸定寬。如伍架樑厚壹尺玖寸  
壹分。得寬壹尺伍寸叁分。



國立中央圖書館, NATIONAL CENTRAL LIBRARY, TAIWAN, R.O.C.







營造法式圖說

三

國立中央圖書館, NATIONAL CENTRAL LIBRARY, TAIWAN, R.O.C.





國家圖書館 NATIONAL CENTRAL LIBRARY TAIWAN, R.O.C.

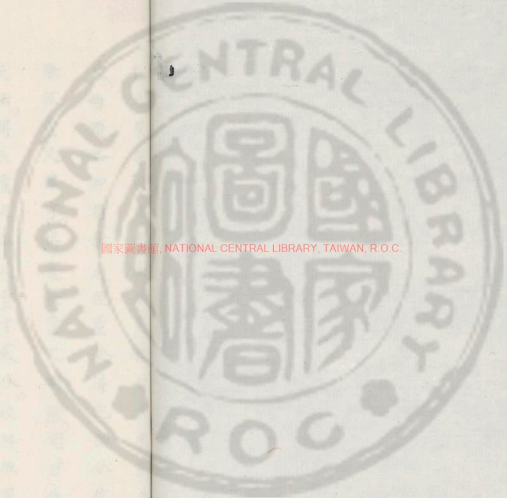


三

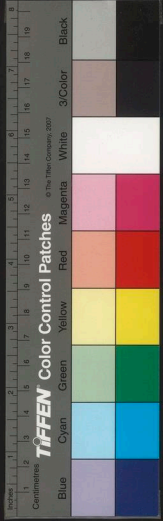
三

凡三堂也或以堂案如華定之如堂案或華又為  
 茶華也之學為或又形寸則餘科五案供之為  
 居高堂又或寸堂以尊原堂人於行卷也  
 大寸堂以以本身之高每尺大或寸堂如  
 居之而如五案原堂又或寸堂以如高堂  
 凡三堂也或以堂案如華定之如堂案或華又為  
 茶華也之學為或又形寸則餘科五案供之為

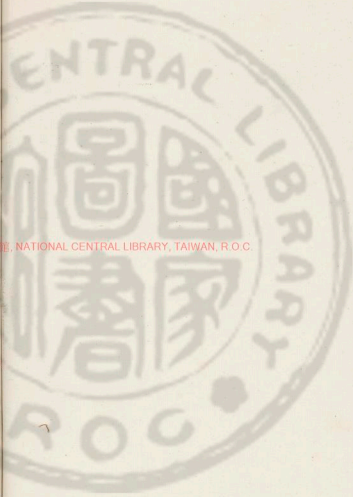
2110723 v.2



國家圖書館, NATIONAL CENTRAL LIBRARY, TAIWAN, R.O.C.



凡斜卷架樑以步架或分定長。如步架或分深捌  
尺。兩頭各加桁條之徑壹分得桁頭分位。如桁  
條徑壹尺肆寸。得通長壹丈捌寸。用方伍斜架  
之法。得長壹丈伍尺壹寸貳分。以斜伍架樑之  
厚定高。如伍架樑厚壹尺玖寸壹分。即高壹尺  
玖寸壹分。以本身之高每尺收貳寸定厚。如本  
身高壹尺玖寸壹分。得厚壹尺伍寸叁分。  
凡上金花殿以步架加舉定長。如步架深肆尺。按  
步舉加之。得高貳尺捌寸。內除斜伍架樑之高



蕤尺叁寸捌分。得淨高肆寸貳分。以斜叁架樑之厚每尺收深楞貳寸定寬。如叁架樑厚壹尺伍寸叁分。得寬壹尺貳寸叁分。以柁頭貳分定長。如柁頭長壹尺肆寸。得長貳尺捌寸。

凡脊瓜柱以步架加舉定高。如步架肆尺。按攷舉加之。得高叁尺叁寸。內除斜叁架樑之高壹尺玖寸壹分。得淨高壹尺陸寸玖分。外加平水高捌寸。桁條徑叁分之壹作上桁椀。如桁條徑壹尺肆寸。得桁椀高肆寸陸分。又以本身每徑壹尺加下群長叁寸。如本身徑壹尺貳寸叁分。得下群長叁寸陸分。以斜叁架樑之厚每尺收深楞貳寸定徑。如叁架樑厚壹尺伍寸叁分。得徑壹尺貳寸叁分。

凡金脊枋以面澗定長。如面澗壹丈肆丈肆寸。內除柁檝或瓜柱之厚壹分。外加兩頭入群分位。各按柁檝瓜柱厚群分之壹。其稍間壹頭收壹壹架定長。如稍間面澗壹丈貳尺。收壹步架深肆尺。得長捌尺。除柁檝瓜柱壹分。外加入群枋



照前法。以斗口卷分定高。貳分定厚。如斗口肆寸。得高壹尺貳寸。厚捌寸。

凡金脊塾板。以面調定長。如面調壹丈肆尺肆寸。內除柁頭或瓜柱之厚壹分。外加兩頭入榫分位。各按柁頭或瓜柱之厚。每尺加入榫貳寸。其稍間塾板壹頭收壹步架。再除柁頭或瓜柱之厚。外加入榫仍照前法。以斗口貳分定高。半分定厚。如斗口肆寸。得高捌寸。厚貳寸。

凡金脊桁。以面調定長。如面調壹丈肆尺肆寸。即長壹丈肆尺肆寸。其稍間桁條壹頭收正心桁之徑壹分。如稍間面調壹丈貳尺。壹頭收正心桁徑壹尺肆寸。得淨長壹丈陸寸。徑寸與正心桁同。每徑壹尺。外加扣榫長叁寸。

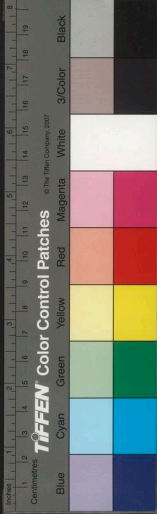
凡轉角下金枋。以面調定長。如通面調貳丈肆尺。內除壹步架深肆尺。得長貳丈。兩頭共除柁檟瓜柱之厚壹分。外加兩頭入榫分位。各按柁檟瓜柱厚肆分之壹。內有短枋壹步架長肆尺。兩頭共除柁檟瓜柱之厚壹分。外加兩頭入榫分



位。仍照前法。高厚與金脊枋同。即採步隨採枋  
凡轉角上金枋以面測定長。如通面測。或丈肆尺。  
內除壹步架深肆尺。得長或丈。兩頭共除柁徽  
瓜柱之厚壹分。外加兩頭入榫分位。各按柁徽  
瓜柱厚肆分之壹。內有短枋壹步架長肆尺。兩  
頭共除柁徽瓜柱之厚壹分。外加兩頭入榫分  
位。仍照前法。高厚與下金枋同。

凡轉角脊枋以面測定長。如面測。或丈肆尺。內除  
壹步架深肆尺。得長或丈。兩頭共除柁徽瓜柱  
之厚壹分。外加兩頭入榫分位。各按柁徽瓜柱  
厚肆分之壹。內有短枋或步架長捌尺。兩頭共  
除柁徽瓜柱之厚壹分。外加兩頭入榫分位。仍  
照前法。高厚與下金枋同。

凡轉角裏上金枋以或步架得長。下金枋壹步架  
得長。兩頭共除柁徽瓜柱之厚壹分。外加兩頭  
入榫分位。仍照前法。高厚與金脊枋同。  
凡轉角外面上下金脊墊板長與金脊枋之淨長  
同。裏面上下金墊板與內裏上下金枋之淨長





同。外加兩頭入裨分位各按柁頭之厚每尺加入裨貳寸。高厚俱與金脊墊板同。

凡轉角外上金脊桁以面測定長。如通面濶貳丈肆尺。內壹頭收桁條徑壹分。如桁條徑壹尺肆寸。得長貳丈貳尺陸寸。裏下金桁壹步架得長肆尺。上金桁貳步架得長捌尺。壹頭外加本身之徑各壹分。得交角出頭分徑之長。徑與正心桁之徑同。

凡轉角外面假桁條頭以步架定長。如下金桁條頭壹步架長肆尺。內壹頭收桁條徑壹分。壹尺肆寸。壹頭收桁條徑半分長柒寸。外加入裨按本身徑肆分之壹。上金桁條頭貳步架長捌尺。內壹頭收桁條徑壹分。壹尺肆寸。得長陸尺陸寸。徑與金脊桁之徑同。

凡仔角樑以步架并出簷加舉定長。如步架深肆尺。貳拽架長貳尺肆寸。出簷肆尺。外加出水貳分。得捌寸。共長壹丈壹尺貳寸。用方伍斜柒之法加長。又按壹壹伍加舉。共長壹丈捌尺叁分。



再加翼用斜出椽徑叁分。如椽徑肆寸陸分。得  
井長壹丈玖尺肆寸壹分。再加套獸群照角椽  
本身之厚壹分。如角椽厚玖寸貳分。即套獸群  
長玖寸貳分。得仔角椽通長貳丈叁寸叁分。以  
椽徑叁分定高。貳分定厚。如椽徑肆寸陸分。得  
仔角椽高壹尺叁寸捌分。厚玖寸貳分。

凡老角椽以仔角椽之長除飛簷頭并套獸群定  
長。如角椽長貳丈叁寸叁分。內除飛簷頭長貳  
尺伍寸柒分。并套獸群長玖寸貳分。得淨長壹  
丈陸尺捌寸肆分。外加後尾叁分頭照桁條之  
徑壹分。如桁條徑壹尺肆寸。共得長壹丈捌尺  
貳寸肆分。高厚與仔角椽同。

凡轉角裏披角角椽以步架定長。如步架深肆尺。  
用方伍斜柒之法。又按壹壹伍加舉。得通長陸  
尺肆寸肆分。高厚與仔角椽同。

凡轉角肆面花架由截以步架壹分定長。如步架  
壹分深肆尺。用方伍斜柒之法。又按壹貳伍加  
舉。得通長柒尺。高厚與仔角椽同。貳面貳根以



椽徑貳分定高厚。如椽徑肆寸陸分。得高厚致寸貳分。

凡轉角肆面脊由截以步架壹分定長。如步架壹分深肆尺。用方匠料柴之法。又按壹叁伍架擊得通長柴尺伍寸陸分。高厚與仔角樑同。貳面截根以椽徑貳分定高厚。如椽徑肆寸陸分。得高厚致寸貳分。以上由截每根壹頭加料搭交尺寸。按本身之厚壹分。

凡外面批頭木以步架定長。如步架深肆尺。即長肆尺。外加截拽架長貳尺肆寸。內除角樑之厚半分肆寸陸分。得批頭木長伍尺玖寸肆分。以批簷桁徑拾分之叁定寬。如批簷桁徑壹尺貳寸。得寬叁寸陸分。正心桁上批頭木以步架定長。如步架深肆尺。內除角樑厚半分肆寸陸分。得正心桁上批頭木淨長叁尺伍寸肆分。以正心桁徑拾分之叁定寬。如正心桁徑壹尺肆寸。得寬肆寸貳分。以椽徑貳分半定高。如椽徑肆寸陸分。得批頭木壹頭高壹尺壹寸伍分。壹頭



斜尖與桁條平。兩山枕頭木做法同。

凡簷椽以步架并出簷加舉定長。如步架深肆尺。

或拽架長貳尺肆寸。出簷肆尺。又加出水捌寸。

共長壹丈壹尺貳寸。內除飛簷頭長壹尺陸寸。

淨長玖尺陸寸。按壹壹伍加舉。得長壹丈壹尺

肆分。再加壹頭搭交尺寸。按本身之徑壹分。如

本身徑肆寸陸分。即長肆寸陸分。徑與下簷簷

椽同。兩山簷椽做法同。每椽空擋。隨椽徑壹分。

每間椽數。俱應成雙。擋之寬窄。隨數均勻。裏簷

轉角之處。以出簷尺寸見方。分椽椽數折半

被算。

凡飛簷椽以出簷定長。如出簷并出水共肆尺捌

寸。叁分分之。出頭壹分。得長壹尺陸寸。後尾貳

分半。得長肆尺。又按壹壹伍加舉。得飛簷椽通

長陸尺肆寸肆分。見方與簷椽徑寸同。

凡翼角翹椽長徑俱與平身簷椽同。其起翹處以

批簷桁中至出簷尺寸用方伍斜米之法。再加

貳步架并正心桁中至批簷桁中之拽架各尺



寸定翹數。如挑簷桁中出簷肆尺捌寸。方伍斜  
柒加之。得長陸尺柒寸貳分。再加步架深肆尺  
貳椽架長貳尺肆寸。共長壹丈叁尺壹寸貳分。  
內除角樑厚半分肆寸陸分。得淨長壹丈貳尺  
陸寸陸分。卽孤翼角椽檔分位。翼角翹椽以成  
單為率。如逢雙數。應改成單。

凡翹飛椽以平身飛簷椽之長用方伍斜柒之法  
定長。如飛簷椽長陸尺肆寸肆分。用方伍斜柒  
加之。第壹翹得長玖尺壹分。其餘以所定翹數  
每根遞減長伍分伍厘。其高比飛簷椽加高半  
分。如飛簷椽高肆寸陸分。得翹飛椽高陸寸玖  
分。厚仍肆寸陸分。以上椽子轉角同。

凡花架椽以步架加舉定長。如步架深肆尺。按壹  
貳伍加舉。得長伍尺。兩頭各加搭交尺寸按本  
身徑壹分。如本身徑肆寸陸分。卽加長肆寸陸  
分。徑與簷椽徑寸同。

凡腦椽以步架加舉定長。如步架深肆尺。按壹叁  
伍加舉。得長伍尺肆寸。壹頭加搭交尺寸按本



身徑壹分。徑與簷椽徑寸同。

凡轉角裏簷椽以步架加舉定長。如步架深肆尺。

按壹壹伍加舉。得長肆尺陸寸。徑與前簷椽同。

壹步架得短椽根數。折半核筭。

凡轉角裏花架椽以步架加舉定長。如步架深肆

尺。按壹貳伍加舉。得長伍尺。徑與前簷花架椽

同。貳步架得椽根數。內有短椽壹步架。折半核

筭。

凡轉角裏腦椽以步架加舉定長。如步架深肆尺。

按壹叁伍加舉。得長伍尺肆寸。徑與前簷腦椽

同。叁步架得椽根數。內有短椽壹步架。折半核

筭。

凡轉角外陸面花架椽以步架加舉定長。如步架

深肆尺。按壹貳伍加舉。得長伍尺。內貳面每面

貳步架有短椽壹步架。肆面每面壹步架俱係

短椽。折半核筭。徑與簷椽徑寸同。

凡轉角外陸面腦椽以步架加舉定長。如步架深

肆尺。按壹叁伍加舉。得長伍尺肆寸。內貳面每



面參步架。肆面每面戴步架得平身椽數。俱有短椽壹步架。折半椽筭。徑與簷椽徑寸同。

凡兩山及轉角兩山啞以花架腦椽俱與正花架腦椽同。以壹步架尺寸除桁條之徑壹分得椽根數。如步架肆尺。除桁條徑壹尺肆寸。淨得貳尺陸寸。以椽根數。花架有短椽。折半椽筭。

凡橫望板壓飛簷尾橫望板俱以面濶進深加擊折見方丈定長寬。以椽徑拾分之貳定厚。如椽徑肆寸陸分。得厚玖分。

凡連簷以面濶定長。如面濶壹丈肆尺肆寸。即長壹丈肆尺肆寸。其稍間及轉角并兩山連簷壹頭。加出簷并出水尺寸。又加正心桁中至挑簷桁中戴拽架。共長壹丈玖尺貳寸。內除角榫之厚半分。淨長壹丈捌尺柒寸肆分。其起翹處起至仔角榫每尺加翹壹寸。高厚與簷椽徑寸同。凡瓦口長與連簷同。以椽徑半分定高。如椽徑肆寸陸分。得瓦口高貳寸叁分。以本身之高折半定厚。如本身高貳寸叁分。得厚壹寸壹分。



凡裏口以面測定長。如面測壹丈肆尺肆寸。卽長壹丈肆尺肆寸。稍間及轉角照面測壹頭收壹步架。兩山兩頭各收壹步架分位。以椽徑壹分。再加望板厚壹分半定高。如椽徑肆寸陸分。望板之厚壹分半壹寸叁分。得裏口高伍寸玖分。厚與椽徑同。

凡間檔板以翅椽檔分位定寬。如翅椽檔寬肆寸陸分。卽間檔板寬肆寸陸分。外加入槽每寸壹分。高隨椽徑尺寸。以椽徑拾分之貳定厚。如椽徑肆寸陸分。得間檔板厚玖分。其小連簷自起翅處至老角椽得長。寬隨椽徑壹分。厚照望板之厚壹分半得厚壹寸叁分。兩山間檔板小連簷做法同。

凡椽稅椽中板以面測定長。如面測壹丈肆尺肆寸。卽長壹丈肆尺肆寸。稍間及轉角照面測壹頭收壹步架。兩山兩頭各收壹步架分位。以椽徑壹分再加椽徑叁分之壹定高。如椽徑肆寸陸分。得椽稅并椽中板高陸寸壹分。以椽徑叁





分之壹定厚。得厚壹寸伍分。

凡扶脊木長徑俱與脊桁同。脊樑照通脊之高再

加扶脊木之徑壹分。桁條徑肆分之壹得長。寬

照椽徑壹分。厚按本身之寬折半。

凡榻脚木以步架肆分外加桁條之徑貳分定長。

如步架肆分長壹丈陸尺。外加兩頭桁條徑各

壹分。如桁條徑壹尺肆寸。得榻脚木通長壹丈

捌尺捌寸。見方與桁條徑寸同。

凡草架柱子以步架加舉定高。如步架深肆尺。第

壹步架按步舉加之。得高貳尺捌寸。第貳步架

按攻擊加之。得高叁尺陸寸。貳步架共高陸尺

肆寸。脊桁下草架柱子即高陸尺肆寸。外加兩

頭入群分位按本身之寬厚折半。如本身寬厚

柒寸。得群長各叁寸伍分。以榻脚木見方尺寸

折半定寬厚。如榻脚木見方壹尺肆寸。得草架

柱子見方柒寸。其穿以步架貳分定長。如步架

貳分共長捌尺。即長捌尺。寬厚與草架柱子同。

凡山花板以進深定寬。如進深貳丈肆尺。前後各



收壹丈架深肆尺。得山花板通寬壹丈陸尺。以  
脊中草架柱子之高加扶脊木并桁條之徑定  
高。如草架柱子高陸尺肆寸。扶脊木脊桁各徑  
壹尺肆寸。得山花板中高玖尺貳寸。椽尖高做  
法。折半椽筭。以桁條徑肆分之壹定厚。如桁條  
徑壹尺肆寸。得山花板厚叁寸伍分。  
凡博縫板隨各椽之長得長。如花架椽長伍尺。花  
架博縫板即長伍尺。如腦椽長伍尺肆寸。腦博  
縫板即長伍尺肆寸。每博縫板外加搭岔分位  
照本身之寬加長。如本身寬貳尺柒寸陸分。每  
塊即加長貳尺柒寸陸分。以椽徑陸分定寬。如  
椽徑肆寸陸分。得博縫板寬貳尺柒寸陸分。厚  
與山花板之厚同。

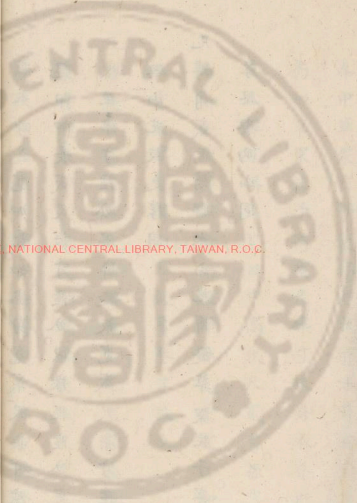
凡轉角貳面榻脚木山花博縫草架柱子穿。長高  
厚俱與兩山同。



前接簷壹椽轉角兩搭壹座大木做法

凡進深以正樓面濶定進深。如正樓面濶壹丈肆尺肆寸。兩搭連廡座即進深壹丈肆尺肆寸。內貳分均之。得兩搭進深柒尺貳寸。

凡桐柱以正樓前金柱之高度高。如前金柱上層露明高<sup>柱</sup>捌尺。大頭枋壹尺捌寸。平板枋捌寸。斗料貳尺捌寸捌分。正心桁壹尺肆寸。共高壹丈肆尺捌寸捌分。內以壹黃架柒尺貳寸。按伍舉夜齊。除叁尺陸寸。又除叁架樑高壹尺玖寸。淨



得桐柱高玖尺叁寸捌分。再加桁條徑叁分。之  
壹作桁椀。如桁條徑壹尺貳寸。得桁椀高肆寸。  
共長玖尺柒寸捌分。每徑壹尺。加下榀長叁寸。  
以叁架樑之厚。貳寸定徑。如叁架樑厚壹尺  
貳寸。得徑壹尺。

凡簷桁以面濶定長。如面濶壹丈肆尺肆寸。卽長  
壹丈肆尺肆寸。每徑壹尺。外加搭交榀長叁寸。  
其稍間桁條壹頭。加壹步架長肆尺。內收本身  
徑壹分。如本身徑壹尺貳寸。卽收壹尺貳寸。得  
長壹丈柒尺貳寸。轉角壹頭。加交角出頭分位。  
按本身之徑壹分。以挑簷桁之徑定徑。如挑簷  
桁徑壹尺貳寸。卽徑壹尺貳寸。

凡簷枋以面濶定長。如面濶壹丈肆尺肆寸。內除  
桐柱徑壹分。外加入榀分位。各按柱徑肆分之  
壹。以斗口貳分半定高。貳分定厚。如斗口肆寸。  
得高壹尺。厚捌寸。

凡簷墊板以面濶定長。如面濶壹丈肆尺肆寸。內  
除桐柱徑壹分。外加入榀分位。各按柱徑拾分。



之戴。以簷枋之厚定高。如簷枋厚捌寸。得高捌寸。以本身高肆分之壹定厚。如本身高捌寸。得厚貳寸。

凡靠背走馬板。以面測定寬。如面測壹丈肆尺肆寸。內除桐柱徑壹尺。淨寬壹丈叁尺肆寸。以桐柱淨高尺寸定高。如桐柱淨高玖尺叁寸捌分。折半得肆尺陸寸玖分。內除簷枋壹尺。墊板捌寸。得淨高貳尺捌寸玖分。其厚壹寸。

凡下檻并引條。已於裝修冊內聲明。  
凡穿插枋。以步架定長。如步架深柒尺貳寸。即長柒尺貳寸。外加兩頭出頭尺寸。各按桐柱徑壹分。如柱徑壹尺。得通長玖尺貳寸。高厚與簷枋同。

凡轉角斜穿插枋。以正穿插枋之長定長。如正穿插枋長玖尺貳寸。用方位斜柒之法。得長壹丈貳尺捌寸捌分。高厚與正穿插枋同。

凡裏角樑。以步架并出簷加架定長。如步架深柒尺貳寸。出簷以步架折半得叁尺陸寸。出水戴



分。得柒寸貳分。共長壹丈壹尺伍寸貳分。又按  
壹壹伍加舉。得通長壹丈叁尺貳寸肆分。外加  
套獸犂照本身之厚壹分。如本身厚玖寸貳分  
即出玖寸貳分。以椽徑伍分定高。貳分定厚。如  
椽徑肆寸陸分。得高貳尺叁寸。厚玖寸貳分。  
凡博縫板以步架并出簷定長。如步架深柒尺貳  
寸。內除貳椽架貳尺肆寸。外加博脊壹尺伍寸。  
又加出簷并出水尺寸。共長壹丈陸寸貳分。按  
壹壹伍加舉。得通長壹丈貳尺貳寸壹分。以椽  
徑肆分定寬。如椽徑肆寸陸分。得寬壹尺捌寸  
肆分。以桁條徑肆分之壹定厚。如桁條徑壹尺  
貳寸。得厚叁寸。

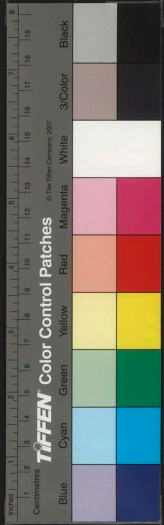
凡山花板以步架定寬。如步架柒尺貳寸。內除貳  
椽架貳尺肆寸。淨寬肆尺捌寸。外加挑簷桁徑  
半分陸寸。共寬伍尺肆寸。以金柱定高。如金柱  
上簷露明捌尺。大額枋壹尺捌寸。平板枋捌寸。  
斗科貳尺捌寸捌分。挑簷桁壹尺貳寸。椽徑肆  
寸陸分。共高壹丈伍尺壹寸肆分。內除博縫板

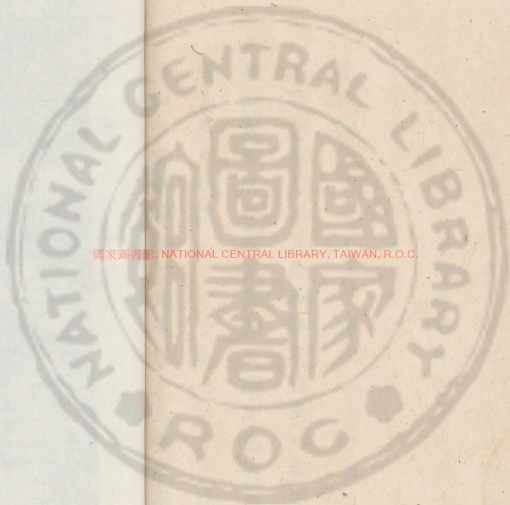


壹尺捌寸肆分。淨高壹丈叁尺叁寸。外加椽徑壹分得搭頭分位。係貳斜做法。叁分均之。得高肆尺肆寸叁分。以椽徑肆分之壹定厚。如椽徑肆寸陸分。得厚壹寸壹分。

凡簷椽以步架并出簷加舉定長。如步架深柒尺貳寸。博脊壹尺伍寸。再加出簷照黃架半分叁尺陸寸。出水柒寸貳分。共長壹丈叁尺貳分。內除飛簷出頭壹尺陸寸。淨長壹丈壹尺肆寸貳分。按壹壹伍加舉得通長壹丈叁尺壹寸叁分。壹頭外加搭交尺寸。按本身之徑壹分。徑與正樓簷椽徑寸同。

凡轉角簷椽以出簷尺寸定長。如出簷肆尺叁寸貳分。其簷椽根數。俱係短椽。折半核算。徑寸與簷椽同。

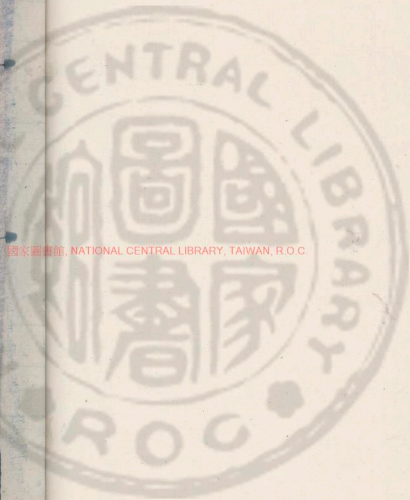




國家圖書館, NATIONAL CENTRAL LIBRARY, TAIWAN, R.O.C.







國立中央圖書館, NATIONAL CENTRAL LIBRARY, TAIWAN, R.O.C.





營造法式圖說

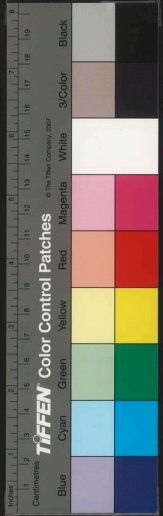
四

國立圖書館, NATIONAL CENTRAL LIBRARY, TAIWAN, R.O.C.





國家圖書館 NATIONAL CENTRAL LIBRARY, TAIWAN R.O.C.





兩搭前接簷卷櫺轉角處座大木皮法

凡面調與正樓面調同。

凡簷柱長徑俱與正樓簷柱同。

凡大額枋以面調定長。如面調壹丈肆尺肆寸。兩

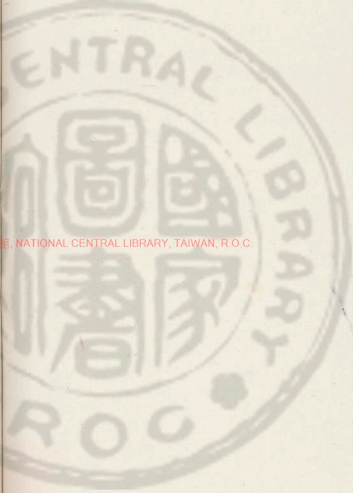
頭共除柱徑壹尺陸寸。得淨長壹丈貳尺捌寸。

外加兩頭入榫分位。各按柱徑肆分之壹。如柱

徑壹尺陸寸。得榫長各肆寸。其稍間及轉角并

兩山大額枋壹頭加柱徑壹分得竈頭分位。如

柱徑壹尺陸寸。即出壹尺陸寸。壹頭除柱徑半



NATIONAL CENTRAL LIBRARY, TAIWAN, R.O.C.



分。外加入群分。位按柱徑肆分之壹。以斗口肆分半定高。如斗口肆寸。得高壹尺捌寸。以本身之高每尺收叁寸定厚。如本身高壹尺捌寸。得厚壹尺貳寸陸分。

凡承重以進深定長。如廡座連兩椽。通進深壹丈肆尺肆寸。外加壹頭出群。照簷柱徑加壹分。如簷柱徑壹尺陸寸。即長壹尺陸寸。通長壹丈陸尺。高厚與正樓承重同。

凡斜承重以正承重之長定長。如正承重長壹丈陸尺。用方伍斜柴之法。得長貳丈貳尺肆寸。高厚與正承重同。

凡伍架樑以進深定長。如通進深壹丈肆尺肆寸。壹頭加貳椽架長貳尺肆寸。通長壹丈陸尺捌寸。以斗口伍分定高。如斗口肆寸。得高貳尺。以本身之高每尺收叁寸定厚。如本身高貳尺。得厚壹尺肆寸。

凡伍架遞角樑。以正伍架樑之長定長。如正伍架樑長壹丈陸尺捌寸。用方伍斜柴之法。得通長



戴文卷尺伍寸貳分。高厚與正伍架樑同。

凡柁檣以步架加舉定高。如步架貳尺捌寸伍分。

按伍架加之。得壹尺肆寸貳分。應除伍架樑高

貳尺。但伍架樑之高過於加舉。此款不用。

凡叁架樑以步架定長。如步架貳尺捌寸伍分。兩

搭壹步架長柒尺貳寸。又加博脊分位。壹尺伍

寸。再壹頭加桁條徑壹分得柁頭分位。如桁條

徑壹尺貳寸。即加長壹尺貳寸。得通長壹丈貳

尺柒寸伍分。以伍架樑之高厚各收貳寸定高

厚。如伍架樑高貳尺。厚壹尺肆寸。得高壹尺捌

寸。厚壹尺貳寸。

凡斜叁架樑以正叁架樑之長定長。如正叁架樑

長壹丈貳尺柒寸伍分。用方伍斜柒之法。得通

長壹丈柒尺捌寸伍分。高厚與正叁架樑同。

凡脊瓜柱以步架加舉定長。如步架貳尺捌寸伍

分。按柒架加之。得高壹尺玖寸玖分。內除叁架

樑高壹尺捌寸。得淨高壹尺玖分。再加桁條徑

叁分之壹作桁椀。如桁條徑壹尺貳寸。得高肆





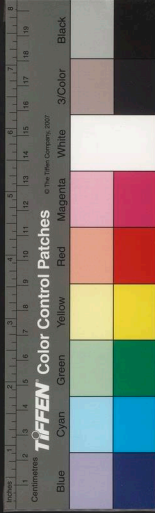
寸。共高板寸玖分。每徑壹尺外加下群長叁寸。  
以叁架樑之厚收貳寸定徑。如叁架樑厚壹尺  
貳寸。得徑壹尺。

凡金脊枋以面調定長。如面闊壹丈肆尺肆寸。內  
除柁檣瓜柱各壹分。外加入群分位各按柁檣  
瓜柱厚肆分之壹。以斗口貳分半定高。貳分定  
厚。如斗口肆寸。得高壹尺厚捌寸。

凡金脊塾板以面調定長。如面闊壹丈肆尺肆寸。  
內除柁檣瓜柱各壹分。外加入群分位各按柁  
檣瓜柱厚每尺加入群貳寸。以金枋之厚定高。  
如金枋厚捌寸。得高捌寸。以本身之高肆分之  
壹定厚。如本身高捌寸。得厚貳寸。

凡金脊桁以面調定長。如面闊壹丈肆尺肆寸。即  
長壹丈肆尺肆寸。每徑壹尺外加扣群長叁寸。  
其梢間桁條壹頭加壹步架長肆尺。內收本身  
徑壹分。如本身徑壹尺貳寸。得長壹丈柒尺貳  
寸。徑與正心桁同。

凡坐斗枋以面調定長。如面闊壹丈肆尺肆寸。即



長壹丈肆尺肆寸。其稍間坐斗桁壹頭加壹步  
架長肆尺。又加合角尺寸按本身之寬壹分。兩  
山接進深收壹步架。兩頭各加搭角尺寸按本  
身之寬壹分。轉角壹頭加搭交尺寸。亦按本身  
之寬壹分。以斗口參分定寬。貳分定厚。如斗口  
肆寸。得寬壹尺貳寸厚捌寸。

凡採斗板以面調寬長。如面調壹丈肆尺肆寸。即  
長壹丈肆尺肆寸。其稍間採斗板壹頭加壹步  
架長肆尺。又加合角尺寸按本身之厚壹分。兩  
山收壹步架。兩頭各加合角尺寸。轉角壹頭加  
合角尺寸。俱按本身之厚壹分。以斗口肆分定  
高。如斗口肆寸。得高壹尺陸寸。再加斗底板分  
之叁。得肆寸捌分。共高貳尺捌分。以斗口壹分  
定厚。如斗口肆寸。即厚肆寸。

凡正心桁以面調定長。如面調壹丈肆尺肆寸。即  
長壹丈肆尺肆寸。其稍間正心桁壹頭加壹步  
架深肆尺。再加交角出頭分位按本身之徑壹  
分。如本身徑壹尺貳寸。得出頭長壹尺貳寸。通



長壹丈。双尺陸寸。兩山收壹步架。兩頭各加交  
角出頭分位。轉角壹頭加交角出頭分位。仍照  
前法。徑與兩搭簷桁之徑同。每桁條徑壹尺。加  
搭交樁長叁寸。如桁條徑壹尺貳寸。得樁長叁  
寸陸分。

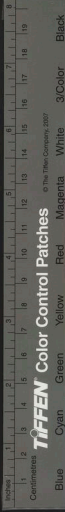
凡挑簷桁以面闊定長。如面闊壹丈肆尺肆寸。即  
長壹丈肆尺肆寸。每徑壹尺外。加扣樁長叁寸。  
其梢間挑簷桁壹頭加壹步架。又加壹棧架。再  
加交角出頭分位。按本身之徑分半。如梢間面  
闊壹丈肆尺肆寸。壹步架深肆尺。壹棧架長壹  
尺貳寸。交角出頭壹尺捌寸。共長貳丈壹尺肆  
寸。兩山照進深裏壹頭收壹步架深肆尺。外加  
合角尺寸。按本身之徑分半。外壹頭加壹棧架  
長壹尺貳寸。又加交角出頭分位。按本身之徑  
壹分半。轉角壹頭加交角尺寸。按本身之徑壹  
分半。徑與正樓下簷挑簷桁徑寸同。

凡挑簷枋以面闊定長。如面闊壹丈肆尺肆寸。內  
除伍架樑厚壹尺肆寸。得淨長壹丈叁尺。外加



兩頭入榫分位各按本身高半分。如本身高捌寸。得榫長各肆寸。其稍間壹頭除伍架榫厚半分。外加入榫分位。仍照前法。壹頭加壹步架。又加壹拽架。再加交角出頭分位。按磨榫之徑壹分半。如挑磨榫徑壹尺貳寸。得出頭長壹尺捌寸。兩山壹頭收壹步架。壹頭加壹拽架。轉角壹頭加壹拽架。得長以斗口貳分定高。壹分定厚。如斗口肆寸。得高捌寸。厚肆寸。

凡仔角榫以步架并出磨加舉定長。如步架深貳尺捌寸伍分。出磨肆尺。拽架長壹尺貳寸。共長捌尺伍分。用方伍斜米之法加長。又按壹壹伍加舉。得長壹丈貳尺玖寸陸分。再加翼角斜出椽徑叁分。如椽徑肆寸陸分。得并長壹丈肆尺叁寸肆分。再加套獸榫照角榫本身之厚壹分。如角榫厚玖寸貳分。即套獸榫長玖寸貳分。得仔角榫通長壹丈伍尺貳寸陸分。以椽徑叁分定高。貳分定厚。如椽徑肆寸陸分。得仔角榫高壹尺叁寸捌分。厚玖寸貳分。



凡老角樑以仔角樑之長除飛簷頭并套獸樑定長。如仔角樑長壹丈伍尺貳寸陸分。內除飛簷頭長貳尺壹寸肆分。并套獸樑長玖寸貳分。得淨長壹丈貳尺貳寸。外加後尾卷出頭照桁樑徑壹分。如桁樑徑壹尺貳寸。即長壹尺貳寸。高厚與仔角樑同。

凡裏角樑并轉角裏角樑之長與老角樑同。內除後尾卷出頭尺寸以椽徑肆分定高。如椽徑肆寸陸分。得高壹尺捌寸肆分。厚與老角樑厚同。凡枕頭木以步架定長。如步架深肆尺。即長肆尺。外加壹棧架長壹尺貳寸。內除角樑之厚半分。得枕頭木長肆尺柒寸肆分。以挑簷桁徑拾分之卷定寬。如挑簷桁徑壹尺貳寸。得寬叁寸陸分。正心桁上枕頭木以步架定長。如步架深肆尺。內除角樑之厚半分。得正心桁上枕頭木淨長叁尺伍寸肆分。以正心桁徑拾分之卷定寬。如正心桁徑壹尺貳寸。得寬叁寸陸分。以椽徑貳分半定高。如椽徑肆寸陸分。得枕頭木壹頭



高壹尺壹寸伍分。壹頭斜尖與桁條平。兩山枕頭木做法同。

凡簷椽以步架并出簷加舉定長。如步架深貳尺捌寸伍分。壹拽架長壹尺貳寸。出簷肆尺。共長捌尺伍分。內除飛簷頭壹尺叁寸叁分。淨長陸尺柒寸貳分。按壹頭搭交尺寸按本身徑壹分。如本身徑肆寸陸分。如長肆寸陸分。徑與上簷簷椽同。兩山簷椽做法同。每椽空檔隨椽徑壹分。每間椽數俱應成雙。檔之寬窄隨數均勻。

凡飛簷椽以出簷定長。如出簷肆尺。叁分。出頭壹分。得長壹尺叁寸叁分。後尾貳分。半得長叁尺叁寸貳分。又按壹頭伍加舉。得飛簷椽通長伍尺叁寸肆分。見方與簷椽徑寸同。

凡翼角翹椽長徑俱與平身簷椽同。其起翹處以挑簷桁中至出簷尺寸用方伍斜柒之折。再加壹步架并正心桁中至挑簷桁中之拽架各尺寸定翹數。如挑簷桁中出簷肆尺。方伍斜柒加



之得長伍尺陸寸。再加步架深肆尺。壹搜架壹尺貳寸。共長壹丈捌寸。內除角樑厚半分。得淨長壹丈叁寸肆分。而孫翼角樑檔分在。翼角樑椽以成單為率。如逢雙數。應改成單。

凡翹飛椽以平身飛簷椽之長用方伍斜柒之法定長。如飛椽長伍尺叁寸肆分。用方伍斜柒加之。第壹翹得長柒尺肆寸柒分。其餘以所定翹數每根遞減長伍分伍厘。其高比飛簷椽加高半分。如飛簷椽高肆寸陸分。得翹飛椽高陸寸玖分。厚仍肆寸陸分。

凡腦椽以步架加舉定長。如步架深貳尺捌寸伍分。按壹貳伍加舉。得長叁尺伍寸陸分。壹頭加搭交尺寸按本身徑壹分。如本身徑肆寸陸分。即加長肆寸陸分。徑與簷椽徑寸同。

凡橫望板壓飛簷尾橫望板俱以面澗進深加舉折見方丈定長寬。以椽徑拾分之貳定厚。如椽徑肆寸陸分。得厚玖分。

凡連簷以面澗定長。如面澗壹丈肆尺肆寸。即長



壹丈肆尺肆寸。其稍間連簷壹頭加壹步架深肆尺。壹拽架壹尺貳寸。出簷肆尺。共長貳丈叁尺陸寸。內除角樣厚半分。淨長貳丈叁尺壹寸肆分。其起翅處起至仔角樑每尺加翹壹寸。高厚與簷椽徑寸同。兩山連簷做法同。

凡瓦口長與連簷同。以椽徑半分定高。如椽徑肆寸陸分。得瓦口高貳寸叁分。以本身之高折半定厚。如本身高貳寸叁分。得厚壹寸壹分。

凡裏口以面調定長。如面調壹丈肆尺肆寸。即長壹丈肆尺肆寸。兩山收壹步架尺寸。以椽徑壹分。再望板厚壹分。半壹寸叁分。得裏口高伍寸玖分。厚與椽徑同。

凡間檔板以翹椽檔分伍定寬。如翹椽寬肆寸陸分。即間檔板寬肆寸陸分。外加入槽每寸壹分。高隨椽徑尺寸。以椽徑拾分之貳定厚。如椽徑肆寸陸分。得間檔板厚玖分。其小連簷自起翹處至老角樑得長。寬隨椽徑壹分。厚照望板之





厚壹分半。得厚壹寸叁分。兩山開檔板小連簷  
破法同。

凡椽椀椽中板以面濶定長。如面濶壹丈肆尺肆  
寸。即長壹丈肆尺肆寸。兩山收壹步架尺寸。以  
椽徑壹分再加椽徑叁分之壹定高。如椽徑肆  
寸陸分。得椽椀并椽中板高陸寸壹分。以椽徑  
叁分之壹定厚。得厚壹寸伍分。

凡山花板以步架定寬。如前簷步架壹分貳尺捌  
寸伍分。後簷步架壹分柒尺貳寸。內餘柱徑半  
分壹尺玖分。得陸尺壹寸壹分。再加博脊壹尺  
伍寸。共寬壹丈肆寸陸分。以步架加舉定高。如  
前簷步架深貳尺捌寸伍分。按柒舉加之。得高  
壹尺玖寸玖分。再加桁條之徑壹分壹尺貳寸。  
共高叁尺壹寸玖分。椽料長做法。以桁條徑肆  
分之壹定厚。如桁條徑壹尺貳寸。得山花板厚  
叁寸。

凡博縫板以步架加舉定長。如前坡壹步架深貳  
尺捌寸伍分。博脊分位壹尺伍寸。按壹貳伍加

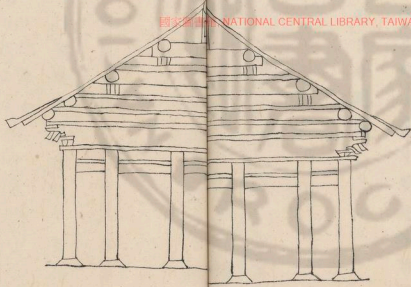


舉。得通長伍尺肆寸叁分。後坡陸尺壹寸。按壹  
壹伍加舉。得通長柒尺壹分。以椽徑陸分定寬。  
如椽徑肆寸陸分。得博縫寬貳尺柒寸陸分。厚  
與山花板之厚同。  
以上俱原大木做法。其餘斗科及裝修等件并各  
項工料。逐款分別。另冊開載。



式圖木大角轉山歌櫺柴

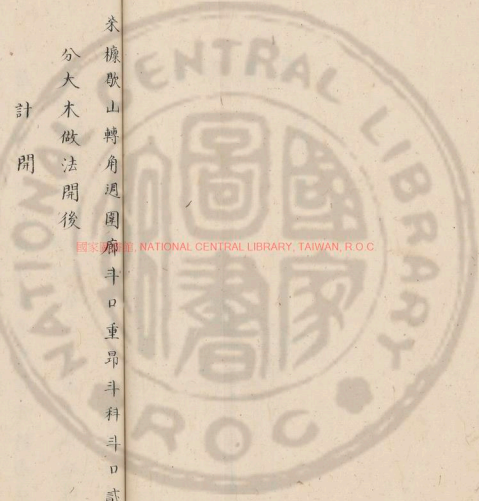
每壹寸作壹丈



朱擦歇山轉角退圓廊斗口重昂斗科斗口貳寸伍  
分大木做法開後

計開

凡面潤進深以斗科攢數定。每攢以口數拾壹分  
定寬。每斗口壹寸。隨身加。如斗口貳寸伍分。以  
壹尺壹寸。為拾壹分。科中分算。得斗科每攢寬貳尺柒寸伍分。如面  
潤用平身斗科陸攢。再加兩邊柱頭科各半攢。  
共斗科柒攢。得面潤壹大玖尺貳寸伍分。如次  
間收分壹攢。得面潤壹大玖尺伍寸。稍間同。或



再收壹攢。臨期酌定。如廊內用平身斗科壹攢。兩邊柱頭科各半攢。共貳攢。得廊子面濶伍尺伍寸。如進深用平身斗科捌攢。再加兩邊柱頭科各半攢。共斗科玖攢。得進深貳丈肆尺柒寸伍分。外加前後廊各深伍尺伍寸。得通進深叁丈伍尺柒寸伍分。

凡簷柱以斗口柒拾分除平板枋斗科高分位定高。每斗口壹寸。隨身加柒尺。為柒拾分。如斗口貳寸伍分。得簷柱枋高伍寸。斗科高貳尺叁寸。得簷柱淨高壹丈肆尺柒寸。外每柱徑壹尺。加上下榫各長叁寸。如柱徑壹尺伍寸。得榫長各肆寸伍分。以斗口陸分定徑寸。每斗口壹寸。隨身加陸寸。為陸分。如斗口貳寸伍分。得簷柱徑壹尺伍寸。兩山簷柱做法同。

凡金柱以出廊并正心桁中至挑簷桁中拽架尺寸用加舉定高。如廊深伍尺伍寸。正心桁中至挑簷桁中拽架壹尺伍寸。每拽架以斗口叁分。為壹拽架。得柒寸伍分。共深柒尺。拽伍舉加之。得高叁尺伍寸。并



簷柱平板枋斗料通高壹丈柒尺伍寸。得金柱  
高貳丈壹尺。外每柱徑壹尺。加上下枹各長叁  
寸。如柱徑壹尺柒寸。得枹長各伍寸壹分。其採  
步金柱加平水壹分之高。如平水高壹尺。即採  
步金柱加高壹尺。再加桁條徑叁分之壹作桁  
椀。如桁條徑壹尺。得桁椀高叁寸叁分。以簷柱  
徑加貳寸定徑寸。如簷柱徑壹尺伍寸。得金柱  
徑壹尺柒寸。

凡小額枋以面潤定長。如面潤壹丈玖尺貳寸伍

分。兩頭共階柱徑壹分壹尺伍寸。得淨面潤壹

丈柒尺柒寸伍分。即長壹丈柒尺柒寸伍分。外

加兩頭入枹分位各按柱徑肆分之壹。如柱徑

壹尺伍寸。得枹長各叁寸柒分。其廊子小額枋

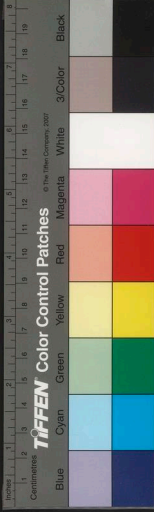
壹頭加柱徑半分。又照本身高加半分。得出枹

分位。如本身高壹尺。得出枹長伍寸。壹頭除柱

徑半分。外加入枹分位亦按柱徑肆分之壹。以

斗口肆分定高。如斗口貳寸伍分。得小額枋高

壹尺。以本身高收貳寸定厚。得厚捌寸。兩山小





寸貳分。其廊子平板枋壹頭加柱徑壹分得交  
角出頭分位。如柱徑壹尺伍寸。得出頭長壹尺  
伍寸。以斗口叁分定寬。貳分定高。如斗口貳寸  
伍分。得平板枋寬柒寸伍分。高伍寸。兩山平板  
枋做法同。

凡挑尖椽以廊子進深並正心桁中至挑簷桁中  
定長。如廊深伍尺伍寸。正心桁中至挑簷桁中  
長壹尺伍寸。共長柒尺。又加貳拽架尺寸長壹  
尺伍寸。得挑尖椽通長捌尺伍寸。外加金柱徑  
半分。又出桿照隨椽枋高半分。如隨椽枋高壹  
尺。得出桿長伍寸。以拽架加架定高。如斗口重  
昂得貳拽架深壹尺伍寸。按伍架加之。得高柒  
寸伍分。又加螞蚱頭撐頭木各高伍寸。得挑尖椽  
高壹尺柒寸伍分。螞蚱頭撐頭木。詳載斗科做法。以斗口陸分  
定厚。如斗口貳寸伍分。得挑尖椽厚壹尺伍寸。  
以斗口肆分定挑尖椽頭之厚。得厚壹尺。兩山  
挑尖椽做法同。

凡挑尖隨椽枋以出廊定長。如出廊深伍尺伍寸。





即長伍尺伍寸。外壹頭加簷柱徑半分。壹頭加金柱徑半分。又兩頭出榫照本身高加半分。如本身高壹尺。得出榫各長伍寸。高厚與小額枋同。兩山隨椽枋做法同。

凡挑簷桁以面潤定長。如面潤壹丈玖尺貳寸伍分。即長壹丈玖尺貳寸伍分。外每徑壹尺加扣榫長叁寸。如徑捌寸。得扣榫長貳寸肆分。其廊子挑簷桁壹頭加貳拽架長壹尺伍寸。又加交角出頭分位按本身徑壹分半。如本身徑捌寸。得交角出頭壹尺貳寸。以正心桁之徑收貳寸定徑寸。如正心桁徑壹尺。得挑簷桁徑捌寸。兩山挑簷桁做法同。

凡挑簷枋以面潤定長。如面潤壹丈玖尺貳寸伍分。內除挑尖椽頭之厚壹尺。得淨面潤壹丈捌尺貳寸伍分。即挑簷枋長壹丈捌尺貳寸伍分。外加兩頭入榫分位各按本身厚壹分。如本身厚貳寸伍分。得榫長各貳寸伍分。其廊子挑簷枋壹頭加貳拽架長壹尺伍寸。又加交角出頭



分位按挑簷桁徑壹分半。如挑簷桁徑捌寸。得出頭長壹尺貳寸。壹頭除挑尖椽頭之厚半分。外加入椽分位按本身厚壹分。如本身厚貳寸伍分。得椽長貳寸伍分。以斗口貳分定高。壹分定厚。如斗口貳寸伍分。得挑簷枋高伍寸。厚貳寸伍分。兩山挑簷枋做法同。

凡正心桁以面澗定長。如面澗壹丈玖尺貳寸伍分。即長壹丈玖尺貳寸伍分。外每徑壹尺加搭交椽長叁寸。如徑壹尺。得椽長叁寸。其廊子正心桁壹頭加交角出頭分位按本身徑壹分。如本身徑壹尺。得出頭長壹尺。以斗口肆分定徑。如斗口貳寸伍分。得正心桁徑壹尺。兩山正心桁做法同。

凡正心枋計叁層以面澗定長。如面澗壹丈玖尺貳寸伍分。內除挑尖椽頭之厚壹尺。得淨面澗壹丈捌尺貳寸伍分。外加兩頭入椽分位各按本身之高半分。如本身高伍寸。得椽長各貳寸伍分。其廊子正心枋壹頭除挑尖椽頭之厚半



分。外加入榫分位按本身高半分。得榫長貳寸伍分。第壹層壹頭帶螞蚱頭長貳尺貳寸伍分。第貳層壹頭帶撐頭木長壹尺伍寸。以斗口貳分定高。如斗口貳寸伍分。得正心枋高伍寸。以斗口壹分外加包掩定厚。如斗口貳寸伍分。加包掩陸分。得正枋厚叁寸壹分。兩山正心枋做法同。

凡裏外拽枋以面潤定長。如面潤壹丈玖尺貳寸伍分。裏面拽枋除桃尖榫身厚壹尺伍寸。得長壹丈柒尺柒寸伍分。外面拽枋除桃尖榫頭厚壹尺。得長壹丈捌尺貳寸伍分。裏外拽枋外加兩頭入榫分位各按本身厚壹分。如本身厚貳寸伍分。得榫長各貳寸伍分。其廊子拽枋裏壹根壹頭除桃尖榫身之厚半分。外壹根壹頭除桃尖榫頭之厚半分。各加入榫分位按本身厚壹分。如本身厚貳寸伍分。得榫長貳寸伍分。外壹根壹頭帶撐頭木長壹尺伍寸。裏壹根收壹拽架長柒寸伍分。高厚與挑簷枋同。兩山拽枋



做法同。

凡井口枋之長與裏面拽枋同。外加兩頭入榫分位各按本身厚壹分。如本身厚貳寸伍分。得榫長各貳寸伍分。其廊子井口枋壹頭收貳拽架長壹尺伍寸。壹頭除桃尖榫身之厚半分。外加入榫按本身厚壹分。以挑簷桁之徑定高。如挑簷桁徑捌寸。井口枋即高捌寸。厚與拽枋同。兩山井口枋做法同。

凡老簷桁以面潤定長。如面潤壹丈玖尺貳寸伍分。老簷桁即長壹丈玖尺貳寸伍分。外加搭交榫長叁寸。其稍間老簷桁按面潤內除安博脊分位得長。徑與正心桁同。

凡老簷墊板以面潤定長。如面潤壹丈玖尺貳寸伍分。內除伍架樑頭之厚壹尺玖寸。得淨面潤壹丈柒尺叁寸伍分。老簷墊板即長壹丈柒尺叁寸伍分。外加兩頭入榫分位。照樑頭之厚每尺加入榫貳寸。如樑頭厚壹尺玖寸。得榫長各叁寸捌分。其稍間墊板壹頭除樑頭厚半分。壹



頭除金柱徑半分。加榫仍照前法。兩山除金柱  
徑壹分。外加入榫分位。按柱徑拾分之貳。以斗  
口肆分定高。壹分定厚。如斗口貳寸伍分。得老  
簷墊板高壹尺厚貳寸伍分。

凡老簷枋以面濶宋長。如面濶壹丈玖尺貳寸伍  
分。內除柱徑壹分壹尺柒寸。得淨面濶壹丈柒  
尺伍寸伍分。即長壹丈柒尺伍寸伍分。外加兩  
頭入榫分位。各按柱徑肆分之壹。如柱徑壹尺  
柒寸。得榫長各肆寸貳分。高厚俱與小額枋同。

凡天花墊板以梁架定高。如梁架高叁尺伍寸。內  
除老簷枋之高壹尺。桃尖椽高壹尺柒寸伍分。  
得天花墊板高柒寸伍分。長厚與老簷墊板同。  
凡天花枋之長與老簷枋同。以小額枋之高加貳  
寸定高。如小額枋高壹尺。得天花枋壹尺貳寸。  
以本身高收貳寸定厚。得天花枋厚壹尺。  
凡採步金枋以進深定長。如進深貳丈肆尺柒寸  
伍分。除金柱徑壹分壹尺柒寸。得淨進深貳丈  
叁尺伍分。即長貳丈叁尺伍分。外加兩頭入榫



分位各按柱徑肆分之壹。如柱徑壹尺柒寸。得  
桿長各肆寸貳分。高厚與小額枋同。

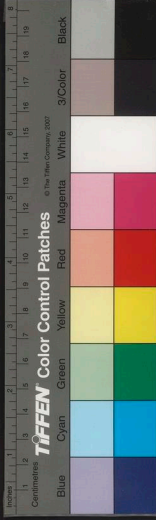
凡採步金以進深定長。如進深貳丈肆尺柒寸伍  
分。兩頭加假桁條頭各按桁條徑壹分半。如桁  
條徑壹尺。得假桁條頭各長壹尺伍寸。得採步  
金長貳丈柒尺柒寸伍分。以金柱徑加貳寸定  
厚。如柱徑壹尺柒寸。得採步金厚壹尺玖寸。以  
本身厚每尺加貳寸定高。得採步金高貳尺貳  
寸捌分。

凡伍架樑以步架肆分定長。如步架肆分深貳丈  
肆尺柒寸伍分。兩頭各加桁條徑壹分得枕頭  
分位。如桁條徑壹尺。得伍架樑通長貳丈陸尺  
柒寸伍分。高厚與採步金同。

凡伍架隨樑枋以步架肆分定長。如步架肆分深  
貳丈肆尺柒寸伍分。內除金柱徑壹分壹尺柒  
寸。得伍架隨樑枋長貳丈叁尺伍分。外加兩頭  
入桿分位各按柱徑肆分之壹。如柱徑壹尺柒  
寸。得桿長各肆寸貳分。高厚與大額枋同。



凡天花樑之長與伍架隨樑枋同。以金柱徑加貳寸定高。如金柱徑壹尺柒寸。得天花樑高壹尺玖寸。以本身之高收貳寸定厚。得厚壹尺柒寸。凡金爪柱以步架加舉定高。如步架深陸尺壹寸捌分。按柒舉加之。得高肆尺叁寸貳分。內除伍架樑之高貳尺貳寸捌分。得金爪柱淨高貳尺肆分。外每寬壹尺。加上下樁各長叁寸。如本身寬壹尺伍寸陸分。得樁長各肆寸陸分。以叁架樑之厚每尺收柒。樑貳寸定厚。如叁架樑厚壹尺柒寸。得金爪柱厚壹尺叁寸陸分。以本身厚加貳寸定寬。得寬壹尺伍寸陸分。凡採步金上柁檄以桁條徑尺寸加倍定寬。如桁條徑壹尺。得柁檄寬貳尺。高與金爪柱同。得高肆尺叁寸貳分。內除採步金之高貳尺貳寸捌分。並採步金枋之高壹尺。得柁檄淨高壹尺肆分。厚與金爪柱同。凡角背以步架定長。如步架深陸尺壹寸捌分。角背即長陸尺壹寸捌分。以爪柱之淨高折半定



高。如瓜柱高貳尺肆分。得角背高壹尺貳分。以瓜柱厚叁分之壹定厚。如瓜柱厚壹尺叁寸陸分。得角背厚肆寸伍分。

凡金脊桁之長徑做法俱與老簷桁同。

凡金脊枋之長寬厚做法俱與老簷枋同。除瓜柱之徑壹分外。加入榫分位各按柱徑肆分之壹。

凡金脊墊板之長寬厚做法俱與老簷墊板同。除椽頭或脊瓜柱外。加入榫尺寸。

凡叁架椽以步架貳分定長。如步架貳分深壹丈貳尺。及叁寸陸分。兩頭各加桁條徑壹分。得椽頭分位。如桁條徑壹尺。得叁架椽通長壹丈肆尺叁寸陸分。以伍架椽之高厚各收貳寸定高厚。如伍架椽高貳尺貳寸捌分。厚壹尺玖寸。得叁架椽高貳尺捌分。厚壹尺柒寸。

凡脊瓜柱以步架加舉定高。如步架深陸尺壹寸捌分。按玖舉加之。得高伍尺伍寸陸分。又加平水高壹尺。得共高陸尺伍寸陸分。內除叁架椽之高貳尺捌分。得脊瓜柱淨高肆尺肆寸捌分。





外如桁條徑叁分之壹作上桁椀。如桁條徑壹尺。得桁椀叁寸叁分。每寬壹尺。加下椀長叁寸。如本身寬壹尺伍寸陸分。得下椀長肆寸陸分。寬厚與金瓜柱同。

凡脊角背以步架定長。如步架深陸尺壹寸捌分。脊角背即長陸尺壹寸捌分。以脊爪柱之高厚叁分之壹定高厚。如脊爪柱淨高肆尺肆寸捌分。厚壹尺叁寸陸分。得脊角背高壹尺肆寸玖分。厚肆寸伍分。

凡扶脊木長徑做法俱與脊桁同。脊椀照通脊之高再加扶脊木之徑壹分。桁條徑肆分之壹得長。寬照椀徑壹分。厚按本身之寬折半。

凡仔角椀以出廊并出簷各尺寸用方伍斜柒舉架定長。如出廊深伍尺伍寸。出簷陸尺柒寸伍分。出簷照斗口加算。如斗口單昂。每斗口壹寸。出簷貳尺肆寸。如斗口重昂并單翹單昂。每斗口壹寸。出簷貳尺柒寸。如單翹重昂。每斗口壹寸。出簷叁尺。如雙翹重昂。每斗口壹寸。出簷叁尺。得長壹丈貳尺貳寸伍分。用方伍斜柒之法加長。又按壹壹伍加舉。共長壹丈玖尺柒寸。



貳分。再加翼角斜出椽徑叁分。如椽徑叁寸伍分。得并長貳丈柒寸柒分。再加套獸栿照角椽本身之厚壹分。如角椽厚柒寸。即套獸栿長柒寸。得仔角椽通長貳丈壹尺肆寸柒分。以椽徑叁分定高。貳分定厚。如椽徑叁寸伍分。得仔角椽高壹尺伍分。厚柒寸。

凡老角椽以仔角椽之長。除飛簷頭并套獸栿定長。如仔角椽長貳丈壹尺肆寸柒分。內除飛簷頭長叁尺陸寸貳分。并套獸栿長柒寸。得長壹丈柒尺壹寸伍分。外加後尾叁岔頭照金柱徑壹分。如金柱徑壹尺柒寸。得老角椽通長壹丈捌尺捌寸伍分。高厚與仔角椽同。

凡枕頭木以出廊定長。如出廊深伍尺伍寸。即長伍尺伍寸。外加貳拽架長壹尺伍寸。內除角椽之厚半分。得枕頭木長陸尺陸寸伍分。以挑簷桁徑拾分之叁定寬。如挑簷桁徑捌寸。得枕頭木寬貳寸肆分。正心桁上枕頭木以出廊定長。如出廊深伍尺伍寸。即長伍尺伍寸。內除角椽



之厚半分。得正心桁上枕頭木淨長伍尺壹寸五分。以正心桁徑拾分之叁定寬。如正心桁徑壹尺。得枕頭木寬叁寸。以椽徑貳分半定高。如椽徑叁寸五分。得枕頭木壹頭高捌寸柒分。壹頭斜尖與桁條平。西山枕頭木做法同。

凡椽椽椽中板以面潤定長。如面潤壹丈玖尺貳寸五分。即長壹丈玖尺貳寸五分。以椽徑壹分再加椽徑叁分之壹定高。如椽徑叁寸五分。得椽椽椽中板高肆寸陸分。以椽徑叁分之壹定厚。得厚壹寸壹分。兩山椽中板椽椽做法同。

凡簷椽以出廊并出簷加舉定長。如出廊深伍尺伍寸。又加出簷照斗口重昂斗科貳拾柒分。如斗口貳寸伍分。得陸尺柒寸伍分。共長壹丈貳尺捌分。內除飛簷頭長貳尺伍寸捌分。得簷椽淨長壹丈壹尺伍寸。以桁條徑每尺叁寸伍分定徑寸。如桁條徑壹尺。得椽徑叁寸五分。兩山簷椽做法同。每椽空檔。隨椽徑壹分。每間椽數。



俱應成雙。楷之寬窄。隨數均勻。

凡花架椽以步架加舉定長。如步架深陸尺壹寸捌分。按壹貳伍加舉。得花架椽長柒尺柒寸貳分。徑與簷椽同。

凡腦椽以步架加舉定長。如步架深陸尺壹寸捌分。按壹叁伍加舉。得腦椽長捌尺叁寸肆分。徑與簷椽同。以上簷腦椽壹頭加搭交尺寸。花架椽兩頭各加搭交尺寸。俱照椽徑加壹分。如椽徑叁寸伍分。得搭交長叁寸伍分。

凡兩山出稍。啞叭椽。花架椽。俱與正腦椽。花架椽同。啞叭簷椽。以挑山椽之長得長。係短椽折半核算。

凡飛簷椽。以出簷定長。如出簷陸尺柒寸伍分。按壹壹伍加舉。得長柒尺柒寸陸分。叁分分之。出頭壹分。得長貳尺伍寸捌分。後尾貳分。半得長陸尺肆寸伍分。得飛簷椽通長玖尺叁分。見方與簷椽徑寸同。

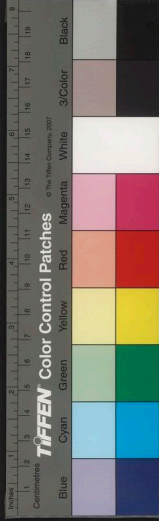
凡翼角翹椽。長徑俱與平身簷椽同。共起翹之處。



以挑簷桁中之出簷尺寸用方伍斜棊之法再加廊深并正心桁中至挑簷桁中拽架各尺寸定翹數。如挑簷桁中出簷長伍尺貳寸伍分。方伍斜棊加之。得長棊尺叁寸伍分。再加廊深伍尺伍寸。并貳拽架長壹尺伍寸。共長壹丈肆尺叁寸伍分。內除角椽之厚半分。得淨長壹丈肆尺。即係翼角椽檔分位。但翼角翹椽以成單為率。如逢雙數。應成單。

凡翹飛椽以平身飛簷椽之長用方伍斜棊之法定長。如飛簷椽長玖尺叁分。用方伍斜棊加之。第壹翹得長壹丈貳尺陸寸肆分。其餘以所定翹數每根遞減長伍分伍厘。其高比飛簷椽加高半分。如飛簷椽高叁寸伍分。得翹飛椽高伍寸貳分。厚仍叁寸伍分。

凡裏口以面潤定長。如面潤壹丈玖尺貳寸伍分。即長壹丈玖尺貳寸伍分。以椽徑壹分再加望板之厚壹分半定高。如椽徑叁寸伍分。望板之厚壹分半壹寸陸分。得裏口高伍寸壹分。厚與



椽徑同。兩山裏口做法同。

凡間檔板以翹檔分位定長。如椽檔寬叁寸伍分。即間檔板寬叁寸伍分。外加入槽每寸壹分。高隨椽徑尺寸。以椽徑拾分之貳定厚。如椽徑叁寸伍分。得間檔板厚柒分。其小連簷自起翹處至老角椽得長。寬隨椽徑壹分。厚照望板之厚壹分半。得厚壹寸陸分。兩山間檔板小連簷做法同。

凡順望板以椽檔定寬。如椽徑叁寸伍分。檔寬叁寸伍分。共寬柒寸。即順望板每塊寬柒寸。長隨各椽爭長尺寸。內除裏口分位。以椽徑叁分之壹定厚。如椽徑叁寸伍分。得順望板厚壹寸壹分。

凡翹飛翼角橫望板以出廊并出簷加舉折見方丈定長寬。飛簷壓尾橫望板俱以面潤飛簷尾之長折見方丈核算。以椽徑拾分之貳定厚。如椽徑叁寸伍分。得橫望板厚柒分。凡連簷以面潤定長。如面潤壹丈玖尺貳寸伍分。



即長壹丈玖尺貳寸伍分。其廊子連簷以出廊  
伍尺伍寸。出簷陸尺柒寸伍分。共長壹丈貳尺  
貳寸伍分。除角椽之厚半分。淨長壹丈壹尺玖  
寸。兩山同。以每尺加翹壹寸。共長壹丈叁尺玖  
分。高厚與簷椽徑寸同。

凡瓦口之長與連簷同。以椽徑半分定高。如椽徑  
叁寸伍分。得瓦口高壹寸柒分。以本身之高折  
半定厚。得厚捌分。

凡榻脚木以步架肆分外加桁條之徑貳分定長。  
如步架肆分長貳大肆尺柒寸伍分。外加兩頭  
桁條之徑各壹分。如桁條徑壹尺。得榻脚木通  
長貳丈陸尺柒寸伍分。見方輿桁條之徑同。

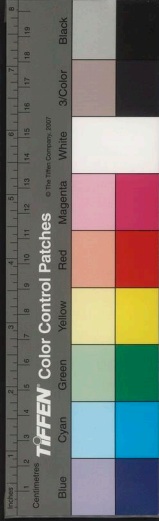
凡草架柱子以步架加舉定高。如步架深陸尺壹  
寸捌分。第壹步架按采舉加之。得高肆尺叁寸  
貳分。第貳步架按攷舉加之。得高伍尺伍寸陸  
分。貳步架共高玖尺捌寸捌分。得脊桁下草架  
柱子即高玖尺捌寸捌分。外兩頭俱加入樺分  
位。按本身之寬厚折半。如本身寬厚伍寸。得樺



長各貳寸伍分。以榻脚木見方。尺寸折半定寬厚。如榻脚木見方壹尺。得草架柱子見方伍寸。其穿以步架定長。如步架貳分長壹丈貳尺叁寸柒分。即長壹丈貳尺叁寸柒分。寬厚與草架柱子同。

凡山花以進深定寬。如進深叁丈伍尺柒寸伍分。前後各收壹禰深伍尺伍寸。得山花通寬貳丈肆尺柒寸伍分。以脊中草架柱子之高加扶脊木并桁條之徑定高。如草架柱子高玖尺捌寸捌分。扶脊木脊桁條徑壹尺如之。得山花中高壹丈壹尺捌寸捌分。係尖高做法均折核算。以桁條之徑肆分之壹定厚。如桁條徑壹尺。得山花厚貳寸伍分。

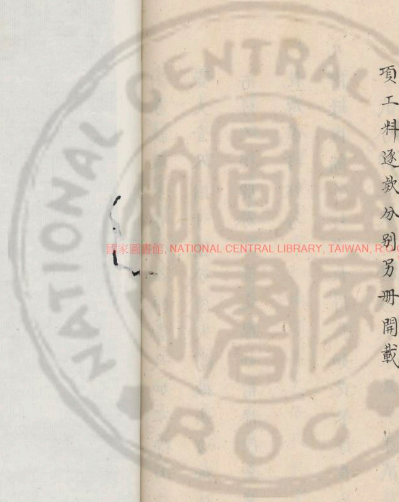
凡博縫板隨各椽之長得長。如花架椽長柒尺柒寸貳分。即花架博縫板長柒尺柒寸貳分。如腦椽長捌尺叁寸肆分。即腦博縫板長捌尺叁寸肆分。每博縫板外加搭岔分位照本身之寬加長。如本身寬貳尺壹寸。每塊即加長貳尺壹寸。





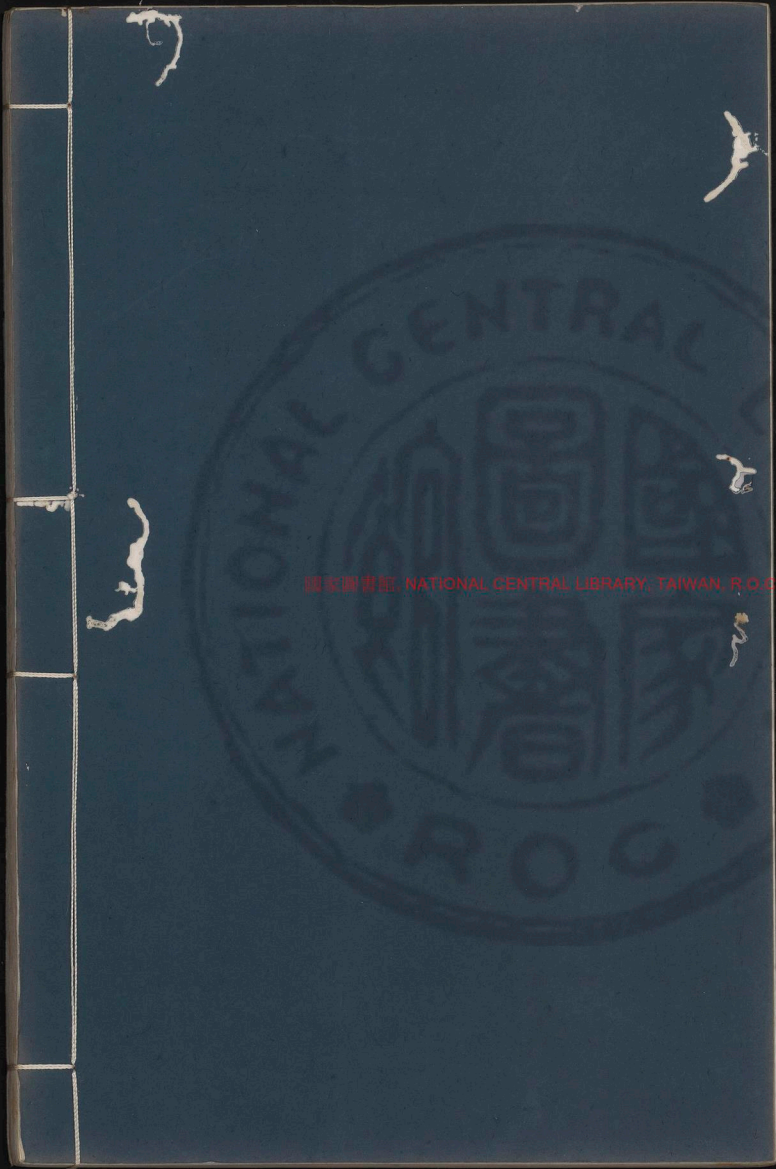
以上俱係大木做法。其餘斗科及裝修等件并各項工料。逐款分別。另冊開載。

以椽徑陸分定寬。如椽徑叁寸伍分。得博縫板寬貳尺壹寸。厚與山花板厚同。



國立中央圖書館, NATIONAL CENTRAL LIBRARY, TAIWAN, R.O.C.





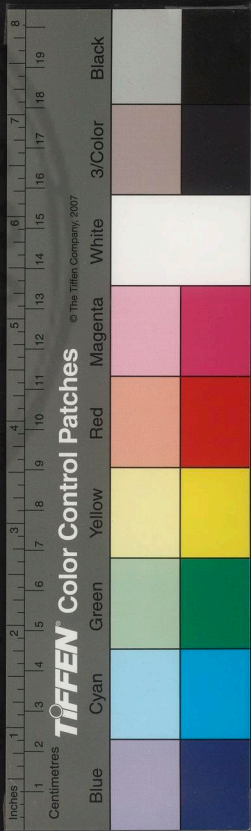
國家圖書館, NATIONAL CENTRAL LIBRARY, TAIWAN, R.O.C.



營造法式圖說

五

國家圖書館, NATIONAL CENTRAL LIBRARY, TAIWAN, R.O.C.

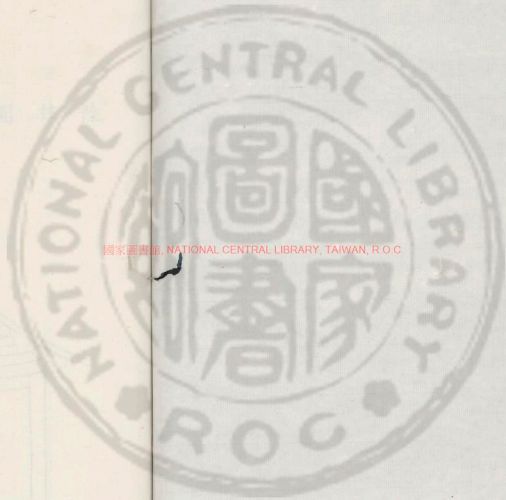




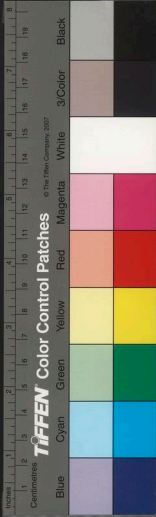
國立中央圖書館



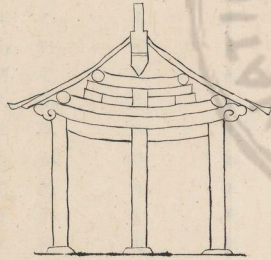
5701055 x 5



國家圖書館, NATIONAL CENTRAL LIBRARY, TAIWAN, R.O.C



陸柱圓亭大木圖式



每  
或  
寸  
作  
壹  
丈

國立中央圖書館, NATIONAL CENTRAL LIBRARY, TAIWAN, R.O.C.



陸柱圓亭大木做法開後

計開

凡進深以面澗加倍定丈尺。如面澗每伍尺。得進深壹丈。

凡每面澗以進深減半定丈尺。如進深壹丈。得每面澗伍尺。

凡簷柱以進深拾分之捌定高。拾分之柒定徑寸。如進深壹丈。得簷柱高捌尺。徑柒寸。每柱徑壹尺。加桿長叁寸。



國家圖書館 NATIONAL CENTRAL LIBRARY, TAIWAN, R.O.C.





凡圓簷枋以每面測定長。如每面潤伍尺。內除簷柱徑柒寸。淨長肆尺叁寸。外加兩頭入榫分位。各按柱徑肆分之壹。以柱徑定高。即高柒寸。厚按本身之高收貳寸。得厚伍寸。

凡圓墊板以每面潤定長。如面潤伍尺。內除花樑頭之厚壹分。如花樑頭厚玖寸。除之。得長肆尺壹寸。外加兩頭入榫分位。照花樑頭之厚。每尺加入榫貳寸。得榫長壹寸捌分。以簷枋之高收壹寸定高。如簷枋高柒寸。得高陸寸。以桁條徑拾分之叁定厚。如桁條徑柒寸。得厚貳寸壹分。凡花樑頭以桁條之徑叁分定長。如桁條叁分共長貳尺壹寸。即花樑頭長貳尺壹寸。以平水壺分半定高。如平水高陸寸。得高玖寸。以簷柱徑如貳寸定厚。得厚玖寸。

凡圓桁條以每面潤定長。如每面潤伍尺。即長伍尺。每徑壹尺。外加搭交榫長叁寸。徑與簷柱徑同。

凡扒樑以進深捌伍定長。如進深壹丈。得扒樑長



捌尺伍寸。外加桁條徑脊面壹分。如脊面寬貳寸壹分并之。得扒樑通長。捌尺柒寸壹分。以簷柱徑加貳寸定厚。得厚玖寸。以本身之厚。每尺加貳寸定高。得高壹尺捌分。

凡井口扒樑。以每面測定長。如每面測伍尺。即長伍尺。高厚與扒樑同。

凡交金檄。以步架加舉定高。如步架深貳尺伍寸。按伍舉加之。得高壹尺貳寸伍分。又加桁椽高貳寸叁分。共高壹尺肆寸捌分。內除扒樑之高壹尺捌分。得交金檄淨高肆寸。以桁條徑叁分定長。得長貳尺壹寸。以扒樑之厚。收貳寸定厚。得厚柒寸。

凡金枋。以每面測半分定長。如每面測伍尺。即金枋長貳尺伍寸。不用墊板。照簷枋高厚。各收貳寸定高厚。

凡金桁。以每面測半分定長。如每面測伍尺。即長貳尺伍寸。每徑壹尺。外加搭交榀長叁寸。徑與簷桁同。





凡由截以步架壹分定長。如步架壹分深貳尺伍寸。用方伍斜朶之法加斜長。又按壹貳伍加舉得長肆尺叁寸朶分。以椽徑叁分定高。貳分定厚。得高陸寸叁分厚肆寸貳分。

凡雷公柱以簷柱徑壹分半定徑。如簷柱徑朶寸。得徑壹尺伍分。以本身之徑朶分定長。得長朶尺叁寸伍分。

凡陸面簷椽以步架并出簷加舉長。加步架深貳

尺伍寸。又加出簷照柱高拾分之叁。得貳尺肆寸。共長肆尺玖寸。又按壹壹伍加舉得通長伍尺陸寸叁分。如用飛簷椽。內除飛簷頭長玖寸貳分。得簷椽子淨長肆尺朶寸壹分。以桁條徑拾分之叁定徑寸。如桁條徑朶寸。得徑貳寸壹分。每椽空檔。隨椽徑壹分。但椽數應成雙。檔之寬窄。隨數均勻。

凡陸面飛簷椽以出簷定長。如出簷貳尺肆寸。按壹壹伍加舉。得長貳尺朶寸陸分。叁分分之。出頭壹分。得長玖寸貳分。後尾貳分半。得長貳尺

叁寸加之。得飛簷椽通長叁尺貳寸貳分。見方  
與簷椽徑寸同。

凡腦椽以面濶半分定根數。以步架加舉定長。如  
步架深貳尺伍寸。按壹貳伍加舉。得腦椽長叁  
尺壹寸貳分。每面長椽貳根。其餘長短椽折半  
核算。徑與簷椽同。

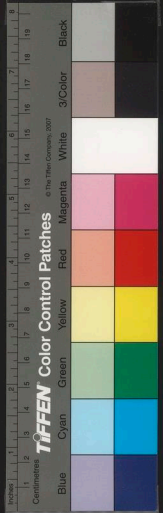
凡連簷以每面濶定長。如每面濶伍尺。即長伍尺。  
高厚與飛簷椽見方同。

凡瓦口之長與連簷同。以椽徑半分定高。如椽徑  
貳寸壹分。得瓦口高壹寸。以本身之高折半定  
厚。得厚伍分。

凡開檔板以椽檔分位定長。如椽檔寬貳寸壹分。  
即開檔板長貳寸壹分。外加入槽每寸壹分。高  
隨椽徑尺寸。以椽徑拾分之貳定厚。如椽徑貳  
寸壹分。得開檔板厚伍分。

凡小連簷以每面濶得長。其寬隨椽徑壹分。厚照  
望板之厚壹分半。

凡望板以面濶進深出簷并加舉折見方丈核算。

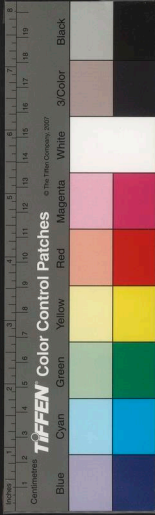


以椽徑拾分之貳定厚。如椽徑貳寸壹分。得望板厚肆分。

凡圓枋墊板桁條木料。應加貳倍核筭。每爭厚壹寸。得厚叁寸。其鋸下木料量材選用。

以上俱係大木做法。內由戩腦椽。或按壹叁加舉。或壹叁伍加舉核筭。臨期酌定。其餘斗科及裝修等件。并各項工料。逐款分別。另冊開載。

凡肆柱陸柱捌柱圓亭。俱按所定進深。以徑壹圓叁分。筭面濶尺寸。如進深壹丈。徑叁丈。肆柱每面濶柒尺伍寸。捌柱每面濶叁尺柒寸伍分。





伍椽大木做法開後

計開

凡簷柱以面澗拾分之捌定高低。拾分之柒定徑寸。如面澗壹丈。得柱高捌尺。徑柒寸。每徑壹尺外加稜長叁寸。如次間稍闊面澗比明間窄小者。其柱椽斲枋穿木框寸。仍照明間至次間稍闊面澗。臨期酌奪地勢定尺寸。

凡山柱以進深加舉定高低。如進深壹丈貳尺。分為肆步架。每坡得貳步架。每步架深叁尺。第壹

國家圖書館, NATIONAL CENTRAL LIBRARY, TAIWAN, R.O.C.



步架按伍舉加之。得高壹尺伍寸。第貳步架按  
柒舉加之。得高貳尺壹寸。又加平水高陸寸。再  
加攬徑叁分之壹作桁椀。長貳寸叁分。并簷柱  
之高捌尺。得通長壹丈貳尺肆寸叁分。以簷柱  
徑加貳寸定徑寸。如柱徑柒寸。得徑玖寸。每徑  
壹尺外加肆長叁寸。

凡伍架樑以進深定長短。如進深壹丈貳尺。兩頭  
各加攬徑壹分。得椀頭分位。如攬徑柒寸。得通  
長壹丈叁尺肆寸。以簷柱徑加貳寸定厚。如柱  
徑柒寸。得厚玖寸。高按本身之厚。每尺加叁寸。  
得高壹尺壹寸叁分。

凡隨樑枋以進深定長短。如進深壹丈貳尺。內除  
柱徑壹分。外加兩頭入榫分位。各按柱徑肆分  
之壹。得長壹丈壹尺陸寸伍分。其高厚俱按簷  
枋各加貳寸。

凡枋檁以步架加舉定高低。如步架深叁尺。按伍  
舉加之。得高壹尺伍寸。內除伍架樑高壹尺壹  
寸柒分。得淨高叁寸叁分。以叁架樑之厚收貳





寸定寬。如叁架樑厚柒寸。得寬伍寸。以柁頭戴  
分定長。如柁頭戴分長壹尺肆寸。即長壹尺肆  
寸。

凡叁架樑以步架戴分定長短。如步架戴分深陸  
尺。兩頭各加攔徑壹分得柁頭分位。如攔徑柒  
寸。得通長柒尺肆寸。以伍架樑高厚各收貳寸  
定高厚。如伍架樑高壹尺壹寸柒分。厚玖寸。得  
高玖寸柒分。厚柒寸。

凡雙步樑以步架戴分定長短。如步架戴分深陸  
尺壹頭加攔徑壹分得柁頭分位。如攔徑柒寸  
得通長陸尺柒寸。高厚與伍架樑同。

凡合頭枋以步架戴分定長短。如步架戴分深陸  
尺。內除柱徑各半分。外加兩頭入榫分位。各按  
簷柱徑肆分之壹。得長伍尺陸寸。其高厚俱按  
簷枋各加貳寸。

凡單步樑以步架壹分定長短。如步架壹分深叁  
尺。壹頭加攔徑壹分得柁頭分位。如攔徑柒寸。  
得通長叁尺柒寸。高厚與叁架樑同。



凡金脊簷枋以面調定長短。如面調壹丈。內除柱  
徑壹分。外加兩頭入榫分位。各按柱徑肆分之  
壹。得長玖尺陸寸伍分。以簷柱徑寸定高。如柱  
徑柒寸。即高柒寸。厚按本身之高收貳寸。得厚  
伍寸。其懸山做法。稍間簷枋。應照柱徑尺寸加  
壹分。得榫頭分位。高厚與簷枋同。如金脊枋不  
用墊板。照簷枋之高厚各收貳寸。

凡金脊簷墊板以面調定長短。如面調壹丈。內除  
枋頭分位壹分。外加兩頭入榫尺寸。照枋頭之  
厚。每尺加深楞貳寸。得長玖尺貳寸捌分。以簷  
枋之高收壹寸定高。如簷枋高柒寸。得高陸寸。  
以椽徑拾分之叁定厚。如椽徑柒寸。得厚貳寸  
壹分。高陸寸以上者。照簷枋之高收分壹寸。陸  
寸以下者不收分。其脊墊板除脊瓜柱徑壹分。  
外加兩頭入榫尺寸。俱按瓜柱徑肆分之壹。  
凡脊瓜柱以步架加掣定高低。如步架深叁尺。按  
朱掣加之。得高貳尺壹寸。又加平水高陸寸。再  
加椽徑叁分之壹。作榫。得長貳寸叁分。內除



卷架樑高玖寸柒分。得淨高壹尺玖寸陸分。以  
卷架樑之厚收分貳寸定厚。如卷架樑厚柒寸。  
得厚伍寸。寬按本身之厚加貳寸。得寬柒寸。每  
寬壹尺外加下樑長叁寸。

凡脊角背以步架壹分定長短。如步架深叁尺。即  
長叁尺。以瓜柱之高厚叁分之壹定寬厚。如瓜  
柱淨高壹尺玖寸陸分。厚伍寸。得寬陸寸伍分。  
厚壹寸陸分。

凡檁木以面潤定長短。如面潤壹丈。即長壹丈。得  
徑壹尺外加搭交樑長叁寸。如硬山做法。獨間  
成造者。應兩頭照山柱徑各加半分。如有火間  
獨間者。應壹頭照山柱徑半分。其懸山做法。應  
照出簷之法加長。徑寸與簷柱同。

凡懸山桁條下皮用燕尾枋以出簷之法得長。如  
出簷貳尺肆寸。即長貳尺肆寸。以檁徑拾分之  
叁定厚。如檁徑柒寸。得厚貳寸壹分。寬按本身  
之厚加貳寸。得寬肆寸壹分。

凡簷椽以步架并出簷加舉定長短。如步架深叁



尺。又加出簷尺寸。照簷柱高拾分之叁。得貳尺肆寸。共長伍尺肆寸。又按壹壹伍加舉。得通長陸尺貳寸壹分。如用飛簷椽。以出簷尺寸分叁分。去長壹分。作飛簷頭。以攔徑拾分之叁。定徑寸。如攔徑柒寸。得徑貳寸壹分。每椽空檔。隨椽徑壹分。每間椽數。俱應成雙。檔之寬窄。隨數均勻。

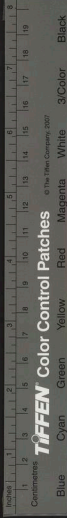
凡腦椽。以交架加舉。定長短。如交架深叁尺。按壹貳伍加舉。得通長叁尺柒寸伍分。徑寸與簷椽同。以上簷腦椽壹頭。加搭交尺寸。俱照椽徑加壹分。

凡飛簷椽。以出簷定長短。如出簷貳尺肆寸。叁分。分之。出頭壹分。得長捌寸。厚尾貳分。得長壹尺陸寸。共長貳尺肆寸。又按壹壹伍加舉。得通長貳尺柒寸陸分。見方與簷椽徑寸同。

凡連簷。以面瀾定長短。如面瀾壹丈。即長壹丈。稍間。應加暉頭分位。如懸山做法。隨挑山之長。寬厚同簷椽。



凡瓦口長短隨連簷。以所用瓦料定高厚。如頭號板瓦中高二寸。叁分均開。貳分作底臺。壹分作山子。又加板瓦本身高二寸。得頭號瓦口淨高肆寸。如貳號板瓦中高二寸。叁分均開。貳分作底臺。壹分作山子。又加板瓦本身高二寸。得頭號瓦口淨高肆寸。如叁號板瓦中高二寸。伍分均開。貳分作底臺。壹分作山子。又加板瓦本身高二寸。得叁號瓦口淨高叁寸。其厚俱按瓦口淨高尺寸肆分之壹。得頭號瓦口厚壹寸。貳號瓦口厚捌分。叁號瓦口厚柒分。如用筒瓦。即隨頭貳叁號板瓦之瓦口應除山子壹分之高。厚與板瓦瓦口同。凡裏口以面瀾定長短。如面瀾壹丈。即長壹丈。如懸山做法。隨挑山之長。高厚與飛簷椽同。再加望板之厚壹分半。得裏口之加高數目。凡椽椀長短隨裏口。以椽徑定高厚。如椽徑貳寸壹分。再加椽徑叁分之壹。共得高貳寸捌分。以椽徑叁分之壹定厚。得厚柒分。



凡博縫板照椽子淨長尺寸。外加斜搭交之長按  
本身寬尺寸。以椽徑來根定寬。如椽徑貳寸壹  
分。得寬壹尺肆寸柒分。以椽徑拾分之柒定厚。  
如椽徑貳寸壹分。得厚壹寸肆分。

凡用橫望板壓飛簷尾橫望板。以面瀾進深加舉  
折見方丈定長寬。以椽徑拾分之貳定厚。如椽  
徑貳寸壹分。得厚肆分。

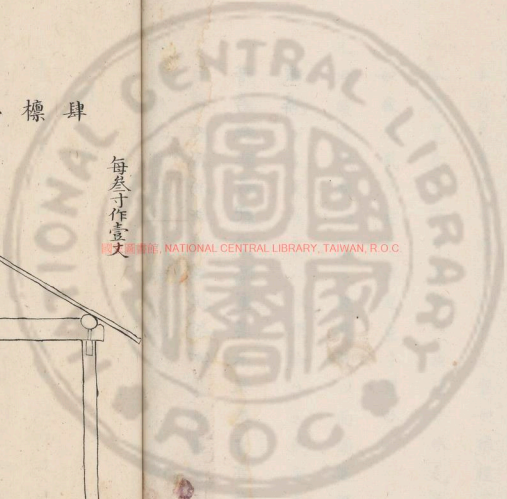
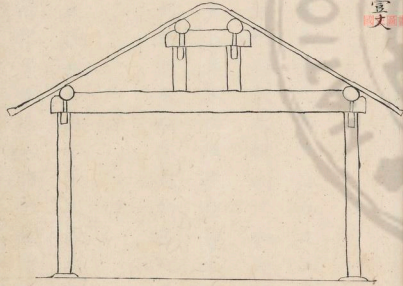
以上俱係大木做法。其餘各項工料及業修零件。  
逐款分別。另冊開載。

如將將面瀾進深在高改放寬厥高矮。其木植在  
寸等項。照所加高矮尺寸加算。耳房配房群廊  
等房。照正房配合高寬。其木植徑寸亦照加高  
核算。



肆標小式大木圖式

每叁寸作壹丈



肆棟捲棚小式大木做法開後

計開

凡簷柱以面闊拾分之崇定高低。拾分之伍定徑寸。如面闊壹丈。得柱高柒尺。徑伍寸。如次間稍闊。面闊比明間窄小者。其柱徑枋等木徑寸。仍照明間。至次間稍闊。面闊。臨期的奪地勢定尺寸。

凡肆架樑以進深定長短。如進深壹丈貳尺。兩頭各加椽徑壹分得枋頭分位。如椽徑陸寸。得頭

國家圖書館, NATIONAL CENTRAL LIBRARY, TAIWAN, R.O.C.





長壹丈叁尺貳寸。以簷柱徑加貳寸定厚。如簷柱徑伍寸。得厚柒寸。馬按本身之厚加貳寸。得高玖寸。

凡頂爪柱以舉架定高低。如進深壹丈貳尺。前後得步架各肆尺捌寸。按伍舉加之。得高貳尺肆寸。內除肆架樑高玖寸。得淨高壹尺伍寸。以月樑之厚收壹寸定徑寸。如月樑厚伍寸。得徑肆寸。外加上下榀長叁寸。

凡月樑以進深定長短。如進深壹丈貳尺伍分。分之居中壹分深貳尺肆寸。兩頭各加榀徑壹分。得柁頭分位。如榀徑陸寸。得通長叁尺陸寸。以肆架樑之高厚各收貳寸定高厚。如肆架樑高玖寸。厚柒寸。得高柒寸。厚伍寸。

凡脊簷枋以面測定長短。如面測壹丈。內除柱徑壹分。外加兩頭入榀分位。各按柱徑肆分之壹。得長玖尺柒寸伍分。以簷柱徑寸定高。如柱徑伍寸。即高伍寸。厚按本身之高收貳寸。得厚叁寸。如脊枋不用墊板。按榀徑拾分之叁定厚。如



標徑陸寸。得厚壹寸捌分。寬按本身之厚加貳寸。得寬叁寸捌分。

凡塾板以面測定長短。如面測壹丈。內除柁頭分伍壹分。外加兩頭入桿尺寸。照柁頭之厚。每尺加滾楞貳寸。得長玖尺肆寸肆分。以簷枋之高定高。如簷枋高伍寸。即高伍寸。以標徑拾分之叁定厚。如標徑陸寸。得厚壹寸捌分。其脊塾板照面測除脊水柱徑壹分。外加兩頭入桿尺寸。各按水柱徑肆分之壹。

凡標木以面測定長短。如面測壹丈。即長壹丈。如獨間成造。應兩頭照柱徑各加半分。如有次間。稍間。應壹頭加柱徑半分。徑按簷柱徑加壹寸。如柱徑伍寸。得標徑陸寸。

凡機枋條子。長隨標木。以標徑拾分之叁定寬。如標徑陸寸。得寬壹寸捌分。以椽徑叁分之壹定厚。如椽枋壹寸捌分。得厚陸分。

凡前後簷椽。以步架并出加<sup>簷</sup>畢定長短。如步架深肆尺捌寸。又加出簷尺寸。照簷柱高拾分之叁。



得貳尺壹寸。共長陸尺玖寸。又按壹壹伍加舉。  
得通長柒尺玖寸叁分。以標徑拾分之叁定見  
方。如標徑陸寸。得見方壹寸捌分。壹頭加搭交  
尺寸照椽枋加壹分。每丈用椽貳拾根。每間椽  
數。俱應成雙。

凡頂椽以月標定長短。如月標長貳肆寸。兩頭各  
加標徑半分。得通長叁尺。見方與簷椽徑寸同。  
凡連簷以面測定長短。如面測壹丈。即長壹丈。稍  
間應加擗頭分位。寬厚同簷椽。

凡瓦口長短隨連簷以所用瓦料定高厚。如貳號  
板瓦中高壹寸柒分。叁分均開。貳分作底臺。壹  
分作山子。又加板瓦本身之高壹寸柒分。得貳  
號板瓦口淨高叁寸肆分。如叁號板瓦中高壹  
寸伍分。叁分均開。貳分作底臺。壹分作山子。又  
加板瓦本身之高壹寸伍分。得叁號瓦口淨高  
叁寸。其厚俱按瓦口淨高尺寸肆分之壹。得貳  
號瓦口厚捌分。叁號瓦口厚柒分。如用筒瓦。即  
隨貳叁號板瓦之瓦口應除山子壹分之高。厚

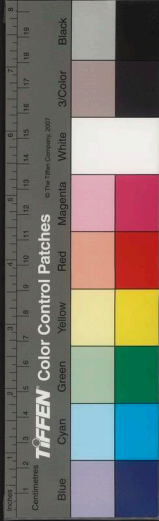


與板瓦瓦口同。

凡無脊枋塾用替木。以柱徑定長。如柱徑伍寸。即長伍寸。以柱徑拾分之叁定寬厚。如柱徑伍寸。即得寬厚壹寸伍分。

以上俱像大木做法。其餘各項工料及裝修等件。逐款分別。另冊開載。

如特將面澗進深柱高。改放寬殿高矮。其木植徑寸等項。照所加高矮尺寸加算。耳房配房群廊等房。照正房配合高寬。其木植徑寸。亦照加高核算。

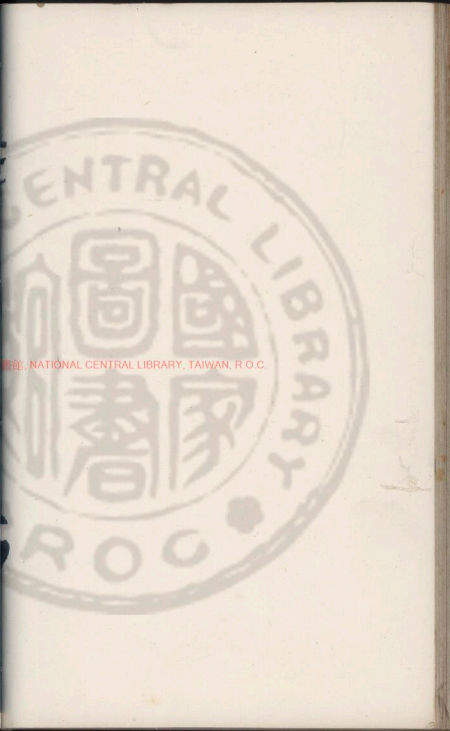
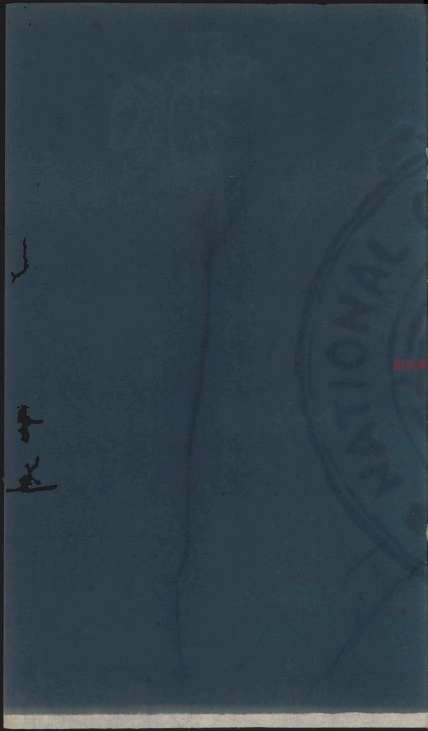




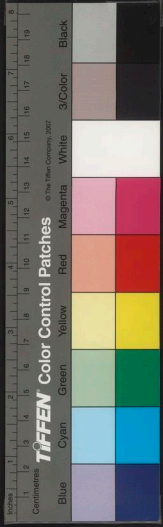
國家圖書館, NATIONAL CENTRAL LIBRARY, TAIWAN, R.O.C.

1-1

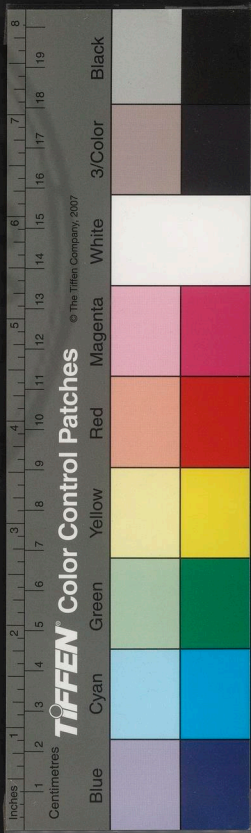




國立中央圖書館, NATIONAL CENTRAL LIBRARY, TAIWAN, R.O.C.



國家圖書館 NATIONAL CENTRAL LIBRARY, TAIWAN, R.O.C.



營造法式圖說

六止

國家圖書館 NATIONAL CENTRAL LIBRARY, TAIWEN, R.O.C.



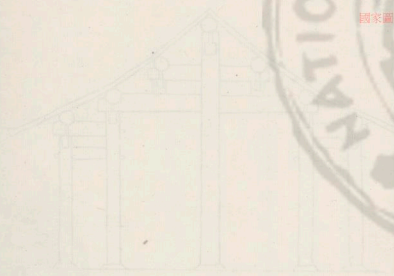




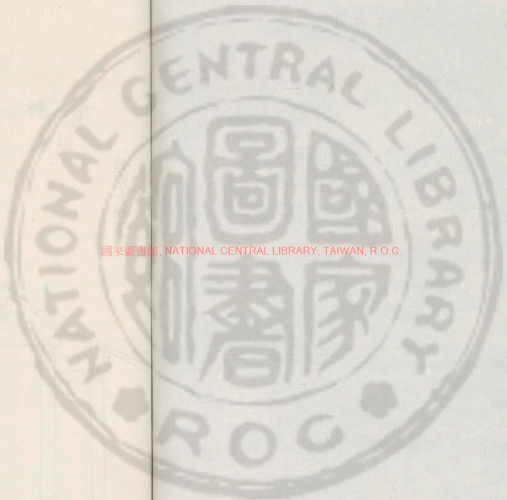
國家圖書館 NATIONAL CENTRAL LIBRARY, TAIWAN, R.O.C.



式圖木大式小標



9541116 v. 6

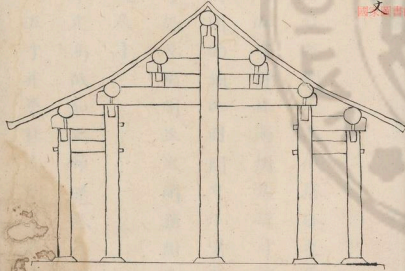


國家圖書館, NATIONAL CENTRAL LIBRARY, TAIWAN, R.O.C

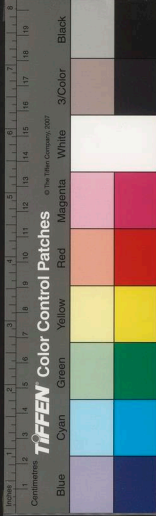


式圖木大式小標 祭

每貳寸作壹丈



國立中央圖書館, NATIONAL CENTRAL LIBRARY, TAIWAN, R.O.C.



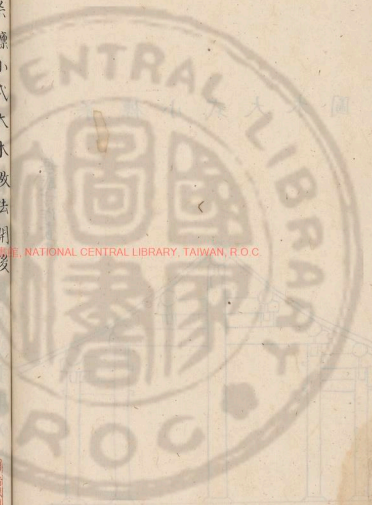
茶檠小式大木做法開後

計開

凡簷柱以面潤拾分之捌定高低。拾分之茶定  
徑寸。如面潤壹丈伍寸。得柱高捌尺肆寸。徑茶  
寸叁分。如次間稍間面潤比明間窄小者。其柱  
檠枋等木徑寸。仍照明間。至次間稍間面潤  
臨期酌奪地勢定尺寸。  
凡金柱以出廊加舉定高低。如出廊深叁尺。按伍  
舉加之。得高壹尺伍寸。并簷柱高捌尺肆寸。得



國家圖書館, NATIONAL CENTRAL LIBRARY, TAIWAN, R.O.C.



通長玖尺玖寸。以簷柱徑加壹寸定徑寸。如簷柱徑柒寸叁分。得金柱徑捌寸叁分。以上柱子每徑壹尺外加椽長壹寸伍分。

凡山柱以進深加舉定高低。如通進深壹丈捌尺。內除前後廊陸尺。得進深壹丈貳尺。分為肆步架。每坡得貳步架。每步架深叁尺。第壹步架按柒舉加之。得高貳尺壹寸。第貳步架按玖舉加之。得高貳尺柒寸。又加平水高陸寸叁分。再加標徑叁分之壹作桁椽。長貳寸肆分。共高伍尺陸寸柒分。并金柱之高玖尺玖寸。得通長壹丈伍尺伍寸柒分。徑寸與金柱同。每徑壹尺外加椽長壹寸伍分。

凡抱頭椽以出廊定長短。如出廊深叁尺。壹頭加標徑壹分。得柁頭分位。壹頭加金柱徑半分。又出椽照簷柱徑半分。得通長肆尺伍寸壹分。以簷柱徑加壹寸定厚。如柱徑柒寸叁分。得厚捌寸叁分。高按本身厚每尺加貳寸。得高玖寸玖分。



凡穿插枋以出廊定長短。如出廊深叁尺。壹頭加  
簷柱徑半分。壹頭加金柱徑半分。又兩頭出枋  
照簷柱徑壹分。得通長肆尺伍寸壹分。高厚與  
簷枋同。

凡伍架椽以進深定長短。如通進深壹丈捌尺。內  
除前後廊陸尺。得進深壹丈貳尺。兩頭各加標  
徑壹分。得柁頭分位。如標徑柒寸叁分。得通長  
壹丈叁尺肆寸陸分。以金柱徑加壹寸定厚。如  
柱徑捌寸叁分。得厚玖寸叁分。高按本身厚加  
貳寸。得高壹尺壹寸叁分。

凡金水柱以步架壹分加舉定高低。如步架壹分  
深叁尺。按柒舉加之。得高貳尺壹寸。內除伍架  
椽高壹尺壹寸叁分。得淨高玖寸柒分。以叁架  
椽之厚收壹寸定徑寸。如叁架椽厚柒寸叁分。  
得徑陸寸叁分。外上下加椽長叁寸。  
凡叁架椽以步架貳分定長短。如步架貳分深陸  
尺。兩頭各加標徑壹分。得柁頭分位。如標徑柒  
寸叁分。得通長柒尺肆寸陸分。以伍架椽高厚



NATIONAL CENTRAL LIBRARY, TAIWAN, R.O.C.

各收貳寸定高厚。如伍架樑高壹尺壹寸叁分。厚玖寸叁分。得高玖寸叁分。厚柒寸叁分。

凡脊瓜柱以步架壹分加舉定高低。如步架壹分深叁尺。按玖舉加之。得高貳尺柒寸。又加平水高陸寸叁分。再加標徑叁分之壹作桁椀。長貳寸肆分。共高叁尺伍寸柒分。內除叁架樑之高玖寸叁分。得淨高貳尺陸寸肆分。徑寸與金水柱同。外加下枋長壹寸伍分。

凡雙步樑以步架貳分定長短。如步架貳分深陸尺壹頭加標徑壹分得枳頭分位。如標徑柒寸叁分。得通長陸尺柒寸叁分。以金柱徑加壹寸定厚。如柱徑捌寸叁分。得厚玖寸叁分。高按本身厚每尺加貳寸。得高壹尺壹寸壹分。

凡單步樑以步架壹分定長短。如步架壹分深叁尺壹頭加標徑壹分得枳頭分位。如標徑柒寸叁分。得通長叁尺柒寸叁分。以雙步樑高厚各收貳寸定高厚。如雙步樑高壹尺壹寸壹分。厚玖寸叁分。得高玖寸壹分。厚柒寸叁分。



凡金脊簷枋以面測定長短。如面測壹丈伍寸。內除柱徑壹分。外加兩頭入桿分位。各按柱徑肆分之壹。得長壹丈壹寸叁分。以簷柱徑寸定高。如柱徑柒寸叁分。即高柒寸叁分。厚按本身高收貳寸。得厚伍寸叁分。如金脊枋不用墊板。照簷枋寬厚各收貳寸。

凡墊板以面測定長短。如面測壹丈伍寸。內除枋頭分伍壹分。外加兩頭入桿尺寸。照枋頭之厚每尺加深撈貳寸。得長玖尺捌寸叁分。以簷枋之高收壹寸定寬。如簷枋高柒寸叁分。得寬陸寸叁分。以標徑拾分之叁定厚。如標徑柒寸叁分。得厚貳寸壹分。寬陸寸以上者。照簷枋高收分壹寸。陸寸以下者不收分。其脊墊板照面測除脊水柱徑壹分。外加兩頭入桿尺寸。各按水柱徑肆分之壹。

凡標木以面測定長短。如面測壹丈伍寸。即長壹丈伍寸。如獨間成造者。應兩頭照柱徑各加半分。若有次間稍間者。應壹頭加山柱徑半分。徑





寸俱與簷柱同。

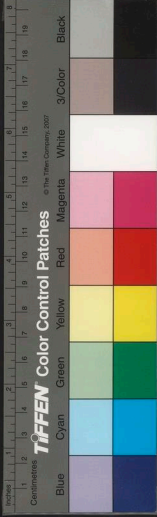
凡前後簷椽以出廊并出簷加舉定長短。如出廊深叁尺。又加出簷尺寸照簷柱高拾分之叁。得貳尺伍寸貳分。共長伍尺伍寸貳分。又按壹壹伍加舉。得通長陸尺叁寸肆分。以標徑拾分之叁定見方。如標徑柒寸叁分。得見方貳寸壹分。每丈用椽貳拾根。每間椽數。俱應成雙。

凡花架椽以步架壹分加舉定長短。如步架壹分深叁尺。按壹貳伍加舉。得通長叁尺柒寸伍分。見方與簷椽同。

凡腦椽以步架壹分加舉定長短。如步架壹分深叁尺。按壹叁伍加舉。得通長肆尺伍分。見方與簷椽同。以上簷腦椽壹頭加搭交尺寸。花架椽兩頭各加搭交尺寸。俱照椽徑壹分。

凡連簷以面潤定長短。如面潤壹丈。即長壹丈。稍間應加埤頭分位。寬厚同簷椽。

凡瓦口長短隨連簷。以所用瓦料定高厚。如頭號板瓦中高貳寸。叁分均開。貳分作底臺。壹分作



山子。又加板瓦本身高貳寸。得頭號瓦口淨高肆寸。如貳號板瓦中高壹寸。米分叁分均開。貳分作底臺。壹分作山子。又加板瓦本身高壹寸。米分得貳號瓦口淨高叁寸。肆分。如叁號板瓦中高壹寸伍分。叁分均開。貳分作底臺。壹分作山子。又加板瓦本身高壹寸伍分。得叁號瓦口淨高叁寸。其厚俱按瓦口淨高尺寸肆分之壹。得頭號瓦口厚壹寸。貳號瓦口厚捌分。叁號瓦口厚柒分。如用筒瓦。即隨頭貳叁號板瓦瓦口。應除山子壹分之高。厚與板瓦瓦口同。

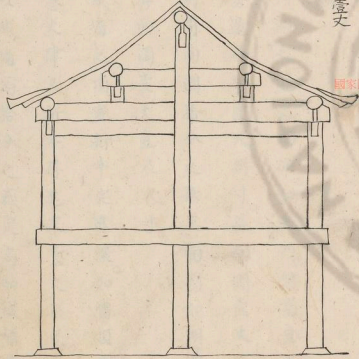
以上俱係大木做法。其餘各項工料及裝修等件。逐款分別。另冊開載。

如特將面澗進深柱高。改放寬廠高矮。其木植徑寸等項。照所加高矮尺寸加算。耳房配房群廊等房。照正房配合高寬。其木植徑寸。亦照加高核算。



伍椽硬山閣樓大木圖式

每椽寸作壹丈



國家圖書館, NATIONAL CENTRAL LIBRARY, TAIWAN, R.O.C.



凡明間以門洞之寬定面濶。如外門洞寬壹丈叁  
尺肆寸。每邊各加壹尺捌寸。得面濶壹丈柒尺。  
凡稍間以明間面濶拾分之柒定面濶。如明間壹  
丈柒尺。得面濶壹丈玖寸。  
凡進深以城牆之頂寬折半定進深。如牆頂除牆  
皮中寬叁丈肆尺。折半得進深壹丈柒尺。  
凡下簷柱以城牆高拾分之貳定高。如城牆高叁

計開

伍椽硬山間樓大木做法開後



大伍尺得高柒尺。內除柱頂石陸寸。簷柱淨高陸尺肆寸。每徑壹尺外加上下各長叁寸。以稍間面濶拾分之柒定徑寸。如稍面濶壹丈壹尺玖寸。得徑捌寸叁分。

凡上簷柱以下簷柱之高定高。如下簷柱高柒尺。再加簷枋之高壹分捌寸叁分。共高柒尺捌寸叁分。每徑壹尺外加上下榫各長叁寸。徑與下簷柱之徑同。

凡山柱以步架加舉定高。如進深壹丈柒尺。每步架得深肆尺貳寸伍分。第壹步架按伍舉加之。得高貳尺壹寸貳分。第貳步架按柒舉加之。得高貳尺玖寸柒分。再加簷柱高柒尺捌寸叁分。得通高壹丈貳尺玖寸貳分。再加平水壹分柒寸叁分。又加桁條徑叁分之壹作桁椀。如桁條徑捌寸叁分。得桁椀貳寸柒分。共高壹丈叁尺玖寸貳分。每徑壹尺外加上下榫長叁寸。以簷柱徑加貳寸定徑。如簷柱徑捌寸叁分。得徑壹尺叁分。



凡承重枋以進深定長。如進深壹丈柒尺。再加兩頭出頭點。簷柱徑各壹分半。如柱徑捌寸叁分。得長貳尺肆寸玖分。共長壹丈玖尺肆寸玖分。以簷柱徑加貳寸定厚。如柱徑捌寸叁分。得厚壹尺叁分。以本身之厚每尺加肆寸定高。如木勾厚壹尺叁分。得高壹尺肆寸肆分。凡枋木以面濶定長。如面濶壹丈柒尺。即長壹丈柒尺。以承重枋之高折半定徑寸。如承重枋高壹尺肆寸肆分。得徑柒寸貳分。凡樓板以進深面濶定長。短塊數內除樓枋分位。按門口尺寸。臨期酌定。以枋木厚肆分之壹定厚。如枋木厚柒寸貳分。得厚壹寸捌分。如墁磚以枋木之厚折半得厚。

凡墜千金棧轉柱以下簷柱定高。如下簷柱高陸尺肆寸。又加柱頂陸寸。共高柒尺。即高柒尺。以簷柱之徑加貳寸定徑。如柱徑捌寸叁分。得徑壹尺叁分。

凡轉杆以進深叁分之壹定長。如進深壹丈柒尺。



叁分。分。之。得長伍尺陸寸陸分。以轉柱之徑叁分。之壹定徑。如柱徑壹尺叁分。得徑叁寸肆分。凡轉柱頂以轉柱徑加倍定見方。如柱徑壹尺叁分。得見方貳尺陸分。以本身之見方折半定高。如見方貳尺陸分。得高壹尺叁分。

凡千金棧兩傍承重柱以下簷柱之高定高。如下簷柱淨高陸尺肆寸。即高陸尺肆寸。徑與簷柱同。

凡伍架椽以進深定長。如進深壹丈柒尺。即長壹丈柒尺。外加兩頭桁條徑各壹分。得批頭分位。如桁條徑捌寸叁分。共長壹丈捌尺陸寸陸分。以簷柱徑加貳寸定厚。如柱徑捌尺叁分。得厚壹尺叁分。以本身之厚每尺加叁寸定高。如本身厚壹尺叁分。得高壹尺叁寸叁分。凡隨椽以進深定長。如進深壹丈柒尺。內除柱徑壹分。外加兩頭入椽分位。按柱徑肆分之壹。以簷柱徑定厚。如柱徑捌寸叁分。即厚捌寸叁分。以本身之厚加貳寸定高。如本身厚捌寸叁分。



得高壹尺叁分。

凡叁架樑以步架貳分定長。如步架貳分深捌尺伍寸。卽長捌尺伍寸。兩頭各加桁條徑壹分得柁頭分位。如桁條徑捌寸叁分。共長壹丈壹寸陸分。以伍架樑之高厚各收貳寸定高厚。如伍架樑高壹尺叁寸叁分。厚捌寸叁分。得叁架樑高壹尺壹寸叁分。厚捌寸叁分。

凡雙步樑以步架貳分定長。如步架貳分長捌尺伍寸。卽長捌尺伍寸。外加壹頭桁條之徑壹分得柁頭分位。如桁條徑捌寸叁分。共長玖尺叁寸叁分。高厚與伍架樑同。

凡單步樑以步架壹分定長。如步架壹分長肆尺貳寸伍分。卽長肆尺貳寸伍分。壹頭加桁條徑壹分得柁頭分位。如桁條徑捌寸叁分。共長伍尺捌分。高厚與叁架樑同。

凡合頭枋以步架貳分定長。如步架貳分長捌尺伍寸。內除前後柱徑各半分。外加入樑分位各按柱徑肆分之壹。高厚與隨樑枋同。





凡金瓜柱以步架加舉定高。如步架深肆尺貳寸伍分。按伍舉加之。得高貳尺壹寸貳分。內除伍架樑之高壹尺叁寸叁分。得淨高柒寸玖分。以叁架樑之厚每尺收深撈貳寸定厚。如叁架樑厚捌寸叁分。得厚陸寸陸分。寬按本身之厚加貳寸。得寬捌寸陸分。每寬壹尺外加上下榫各長叁寸。

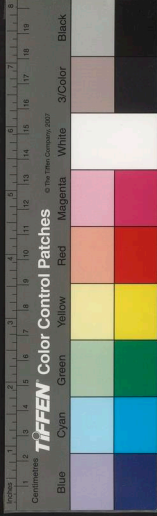
凡脊瓜柱以步架加舉定高。如步架深肆尺貳寸伍分。按柒舉加之。得高貳尺玖寸柒分。又加平水高柒寸叁分。共高叁尺柒寸。再加桁條徑叁分。之壹作桁椀。得貳寸柒分。內除叁架樑之高壹尺壹寸叁分。得淨高貳尺捌寸肆分。寬厚同金瓜柱。每寬壹尺外加下榫長叁寸。

凡金脊簷枋以面調定長。如面調壹丈柒尺。內除柱徑壹分。外加入榫分位。各按柱徑肆分之壹。以簷柱之徑定高。如柱徑捌寸叁分。即高捌寸叁分。厚按本身之高收貳寸。得厚陸寸叁分。如金脊枋不用墊板。照簷枋寬厚各收貳寸。



凡金脊簷墊板以面澗定長。如面澗壹丈柒尺。內除花頭之厚壹分。外加入椽照花頭之厚每尺加深楞貳寸。以簷枋之高收壹寸定寬。如簷枋高捌寸叁分。得寬柒寸叁分。以桁條之徑拾分之叁定厚。如桁條徑捌寸叁分。得厚貳寸肆分。寬陸寸以上照簷枋之高收分壹寸。陸寸以下不收分。其脊墊板照面澗除脊瓜柱徑壹分外。加兩頭入椽尺寸。各按瓜柱徑肆分之壹。凡桁條以面澗定長。如面澗壹丈柒尺。即長壹丈柒尺。其稍間桁條壹頭照山柱徑加半。每徑壹尺外。加搭交椽長叁寸。徑與簷柱同。

凡前簷椽以步架并出簷加舉定長。如步架深肆尺。或寸伍分。又加出簷尺寸。照上簷柱高拾分之叁。得或尺叁寸肆分。共長陸尺伍寸玖分。又按壹壹伍加舉。得通長柒尺伍寸柒分。如用飛簷椽。以出簷尺寸分叁分。去長壹分。作飛簷頭。以桁條徑拾分之叁定徑寸。如桁條徑捌寸叁分。得徑貳寸肆分。每椽空檔。隨椽徑壹分。每間



椽數俱應成雙檔之寬窄隨數均勻。

凡後簷椽以步架加舉定長如步架深肆尺貳寸伍分按壹壹伍加舉得通長肆尺捌寸捌分再加桁條之徑半分得肆寸壹分共長伍尺貳寸玖分徑寸與前簷椽同。

凡飛簷椽以出簷定長如出簷貳尺叁寸肆分叁分分之出頭壹分得長柒寸捌分後尾貳分得長壹尺伍寸陸分共長貳尺叁寸肆分又按壹壹伍加舉得通長貳尺陸寸玖分見方與簷椽之徑同。

凡腦椽以步架<sup>架</sup>深肆尺貳寸伍分即長肆尺貳寸伍分又按壹壹伍加舉得通長伍尺叁寸壹分徑寸與簷椽同以上簷腦椽壹頭加搭交尺寸俱照椽徑加壹分。

凡連簷以面調定長如面調壹丈柒尺即長壹丈柒尺稍間應加墀頭分位寬厚與簷椽徑寸同凡瓦口長隨連簷以所用瓦料定高厚如頭號板瓦中高貳寸叁分均開貳分作底臺壹分作山

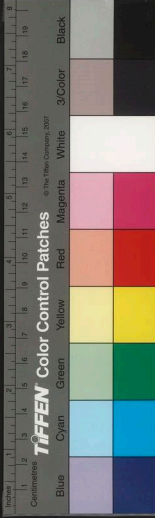


子。又加板瓦本身之高貳寸。得頭號瓦口淨高肆寸。如蕨號板瓦中高壹寸柒分。叁分均開貳分作底壹。壹分作山子。又加板瓦本身之高壹寸柒分。得貳號瓦口淨高叁寸肆分。如叁號板瓦中高壹寸伍分。叁分均開貳分作底壹。壹分作山子。又加板瓦本身之高壹寸伍分。得叁號瓦口淨高叁寸。其厚俱按瓦口淨高尺寸肆分。之壹。得頭號瓦口厚壹寸。貳號瓦口厚捌分。叁號瓦口厚柒分。如用筒瓦。即隨頭貳叁號板瓦瓦口應除山子壹分之高。厚與板瓦瓦口同。

凡窠口以面濶定長。如面濶壹丈柒尺。即長壹丈柒尺。高厚與飛簷椽同。再加望板之厚壹分半。得窠口之加高尺寸。

凡椽悅長短隨窠口。以椽徑定高。如椽徑貳寸肆分。再加椽徑叁分之壹。共得高叁寸貳分。以椽徑叁分之壹定厚。得厚捌分。

凡橫望板。壓飛簷尾橫望板。以面濶進深加舉折。見方丈核算。以椽徑拾分之貳定厚。如椽徑貳



以上俱係大木做法。其餘各項工料及裝修零件。  
寸肆分。得厚肆分。  
逐款分別。另冊開載。

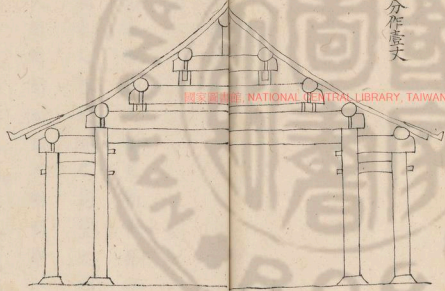


國家圖書館, NATIONAL CENTRAL LIBRARY, TAIWAN, R.O.C.



玖 棟 大 木 圖 式

每壹寸伍分作壹丈



國家圖書館, NATIONAL CENTRAL LIBRARY, TAIWAN, R.O.C.



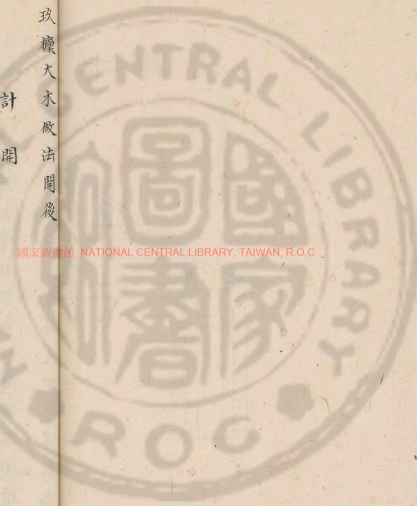
政權大木殿法開後

計開

凡簷柱以面濶拾分之捌定高低。拾分之柒定徑寸。如面濶壹丈叁尺。得柱高壹丈肆寸。徑玖寸壹分。如火間稍間面濶。比明間窄小者。其在櫺柅枋等木徑寸。仍照明間。至火間稍間面濶。臨期酌奪也。每定尺寸。

凡金柱以出廊如舉定高低。如出廊深肆尺。按五舉加之。得高貳尺。并簷柱之高壹丈肆寸。得通

國家圖書館, NATIONAL CENTRAL LIBRARY, TAIWAN, R.O.C.

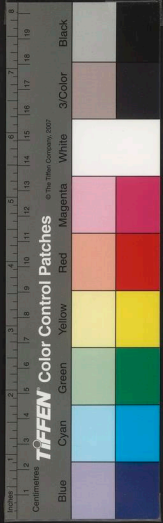


長壹丈貳尺肆寸。以簷柱徑加貳寸定徑寸。如  
簷柱徑玖寸壹分。得金柱徑壹尺壹寸壹分。以  
上柱子每徑壹尺外加肆長叁寸。

凡抱頭樣以出廊定長短。如出廊深肆尺。壹頭加  
椽徑壹分得抱頭分位。壹頭加金柱徑半分。又  
出肆照簷柱徑半分。得通長伍尺玖寸貳分。如  
用天花椽壹頭加抱頭分位不出肆。以簷柱徑  
加貳寸定厚。如簷柱徑玖寸壹分。得厚壹尺壹  
寸壹分。高按本身之厚每尺加叁寸。得高壹尺  
肆寸肆分。

凡穿插枋以出廊定長短。如出廊深肆尺。壹頭加  
簷柱徑半分。壹頭加金柱徑半分。又兩頭出肆  
照簷柱徑壹分。得通長伍尺玖寸貳分。高厚與  
簷枋同。

凡柴架樑以進深除廊定長短。如通進深貳丈。玖  
尺。內除前後廊捌尺。得貳丈壹尺。兩頭各加椽  
徑壹分得抱頭分位。如椽徑玖寸壹分。得通長  
貳丈貳尺捌寸貳分。以金柱徑加貳寸定厚。如





金柱徑壹尺壹寸壹分。得厚壹尺叁寸壹分。高按本身厚每尺加叁寸。得高壹尺柒寸。

凡隨樑枋以進深定長短。如進深貳丈壹尺。內除金柱徑壹分。外兩頭加入肆分。位各按金柱徑肆分之壹。得長貳丈肆寸肆分。其高厚俱按簷枋各加貳寸。

凡柁檣以步架加舉定高低。如步架深叁尺伍寸。按陸舉加之。得高貳尺壹寸。內除柒架樑高壹尺柒寸。得淨高肆寸。以伍架樑之厚收貳寸定寬。如伍架樑厚壹尺壹寸壹分。得寬玖寸壹分。以柁頭貳分定長。如柁頭貳分長壹尺捌寸貳分。即長壹尺捌寸貳分。

凡伍架樑以步架肆分定長短。如步架肆分深壹丈肆尺。兩頭各加櫟徑壹分。得柁頭分位。如櫟徑玖寸壹分。得通長壹丈伍尺捌寸貳分。以柒架樑高厚各收貳寸定高厚。如柒架樑高壹尺柒寸。厚壹尺叁寸壹分。得高壹尺伍寸。厚壹尺壹寸壹分。



凡上金瓜柱以步架加舉定高低。如步架深叁尺伍寸。按柒舉加之。得高貳尺肆寸伍分。內除伍架樑高壹尺伍寸。得淨高玖寸伍分。以伍架樑之厚減貳寸定寬。如伍架樑厚壹尺壹寸壹分。得厚玖寸壹分。寬按本身厚加貳寸。得寬壹尺壹寸壹分。每寬壹尺外加上下樁各長叁寸。凡叁架樑以步架減分定長短。如步架減分深柒尺。兩頭各加攔徑壹分得尺頭分。如攔徑玖寸壹分。得通長捌尺捌寸貳分。以伍架樑高厚各收貳寸定高厚。如伍架樑高壹尺伍寸厚壹尺壹寸壹分。得高壹尺叁寸。厚玖寸壹分。凡脊瓜柱以步架加舉定高低。如步架深叁尺伍寸。按玖舉加之。得高叁尺壹寸伍分。又加平水高捌寸壹分。再加攔徑叁分之壹作桁椀。得長叁寸。得通高肆尺貳寸陸分。內除叁架樑高壹尺叁寸。得淨高貳尺玖寸陸分。寬厚同上金瓜柱。每寬壹尺外<sup>尺</sup>加下樁長叁寸。凡角背以步架壹分定長短。如步架深叁尺伍寸。



卽長叁尺伍寸。以瓜柱高厚叁分。之壹定寬厚。  
如瓜柱淨高貳尺玖寸陸分。厚玖寸壹分。得寬  
玖寸捌分。厚叁寸。

凡簷枋老簷枋金脊枋以面調定長短。如面調壹  
丈叁尺。內除柱徑壹分。外加兩頭入榫分位各  
枋柱徑肆分。之壹得長壹丈貳尺伍寸肆分。以  
簷柱徑寸定高。如柱徑玖寸壹分。卽高玖寸壹  
分。厚按本身高收貳寸。得厚柒寸壹分。其懸山  
做法。稍闊簷枋應照柱徑尺寸加壹分得竈頭  
分位寬厚與簷枋同。如金脊枋不用墊板照簷  
枋寬厚各收貳寸。

凡金脊簷墊板以面調定長短。如面調壹丈叁尺。  
內除枋頭分位壹分。外加兩頭入榫尺寸照枋  
頭之厚每尺加滾楞貳寸。得長壹丈貳尺壹寸  
壹分。以簷之<sup>枋</sup>高收壹寸定寬。如簷枋高玖寸壹  
分。得寬捌寸壹分。以擡徑拾分之叁定厚。如擡  
徑玖寸壹分。得厚貳寸柒分。寬陸寸以上者。照  
簷枋之高收分壹寸。陸寸以下者不收分。其脊



脊墊板照面潤除脊瓜柱徑壹分。外加兩頭入  
桿尺寸各按柱徑肆分之壹。

凡櫨木以面潤定長短。如面潤壹丈叁尺。卽長壹  
丈叁尺。每徑壹尺外加搭交桿長叁寸。如硬山  
做法。獨間成造者。應兩頭照山柱徑各加半分。  
如有火間稍間者。應壹頭照山柱徑加半分。其  
懸山做法。應照出簷之法加長。徑寸與榷簷柱  
同。

凡懸山桁條下皮用燕尾枋。以出簷之法得長。如  
出簷叁尺壹寸貳分。卽長叁尺壹寸貳分。以櫨  
徑拾分之叁定厚。如櫨徑貳寸壹分。得厚貳寸  
柒分。寬按本身厚加貳寸。得寬肆寸柒分。

凡簷椽以出廊并出簷加掣定長短。如出廊深肆  
尺。又如出簷尺寸照簷柱高拾分之叁。得叁尺  
壹寸貳分。共長柒尺壹寸貳分。又按壹壹伍加  
掣。得通長捌尺壹寸捌分。如用飛簷椽。以出簷  
尺寸分叁分。去長壹分作飛簷頭。以櫨徑拾分  
之叁定徑寸。如櫨徑貳寸壹分。得徑貳寸柒分。



每椽空檔。隨椽徑壹分。每間椽數。俱應成雙。檔之寬窄。隨數均勻。

凡下花架椽以步架加舉定長短。如步架深叁尺伍寸。按壹貳加舉。得過長肆尺貳寸。徑寸與簷椽同。

凡上花架椽以步架加舉定長短。如步架深叁尺伍寸。按壹貳伍加舉。得過長肆尺叁寸柒分。徑寸與簷椽同。

凡腦椽以步架加舉定長短。如步架深叁尺伍寸。按壹叁伍加舉。得過長肆尺柒寸貳分。徑寸與簷椽同。以上簷腦椽壹頭加搭交尺寸。花架椽兩頭各加搭交尺寸。俱照椽徑壹分。

凡飛簷椽以出簷定長短。如出簷叁尺壹寸貳分。叁分以之。出頭壹分得長壹尺肆分。後尾貳分得長貳尺零捌分。兵長叁尺壹寸貳分。又按壹壹伍加舉。得過長叁尺伍寸捌分。見方與簷椽徑同。

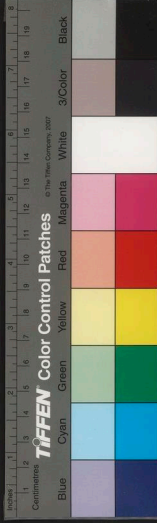
凡連簷以面調定長短。如面調壹丈叁尺。即長壹



文卷尺。稍間應加埠頭分位。如懸山做法。隨挑山之長。寬厚同簷椽。

凡瓦口長短隨連簷。以所用瓦料定高厚。如頭號板瓦中高貳寸。卷分均開。貳分作底壘。壹分作山子。又加板瓦本身高貳寸。得頭號瓦口淨高肆寸。如貳號板瓦中高壹寸柒分。卷分均開。貳分作底壘。壹分作山子。又加板瓦本身高壹寸伍分。得參號瓦口淨高叁寸。其厚。但按瓦口淨高尺寸肆分之壹。得頭號瓦口厚壹寸。貳號瓦口厚捌分。叁號瓦口厚柒分。如用筒瓦。即隨頭貳卷號板瓦瓦口應除山子壹分之高。厚與板瓦瓦口同。

凡裏口以面調定長短。如面調壹丈叁尺。即長壹丈叁尺。如懸山做法。隨挑山之長。高厚與飛簷椽同。再加望板厚壹分半。得裏口加高尺寸。凡椽椀長短隨裏口。以椽椀定高厚。如椽椀貳寸



米分。再加椽徑叁分之壹。其得高叁寸陸分。以椽徑叁分之壹定厚。得厚玖分。

凡博縫板照椽子淨長尺寸。外加斜搭交之長按本身寬尺寸。以椽徑米根定寬。如椽徑貳寸柒分。得寬壹尺捌寸玖分。以椽徑拾分之柒定厚。如椽徑貳寸柒分。得厚壹寸捌分。

凡扶脊木長短徑寸俱同脊椽。

凡用橫板壓飛簷尾橫望板。以面瀾進深加舉折

見方丈定長寬。以椽徑拾分之貳定厚。如椽徑貳寸柒分。得厚伍分。

凡天花椽以進深定長短。如進深貳丈壹尺。內除

金柱徑壹分。外加兩頭入椽分位。各按金柱徑肆分之壹。得通長貳丈肆寸肆分。以柱徑加貳

寸定高。如柱徑壹尺壹寸壹分。得高壹尺叁寸壹分。厚按本身高收貳寸。得厚壹尺壹寸壹分。

凡天花枋以面瀾定長短。如面瀾壹丈叁尺。內除金柱徑壹分。外加兩頭入椽分位。各按金柱徑肆分之壹。得通長壹丈肆寸肆分。其高厚



俱按磨枋各加貳寸。

凡滑兒樑以面濶定長短。如面濶壹丈叁尺。內除枋厚壹分。得長壹丈壹尺陸寸玖分。以枝條叁分定徑寸。如枝條寬厚貳寸貳分。得徑陸寸陸分。

凡貼樑長隨面濶進深。內除枋樑之厚各壹分。以磨枋高肆分之壹定寬厚。如磨枋高玖寸壹分。得寬厚各貳寸貳分。

凡連貳枝條以天花板尺寸定長短。如天花見方壹尺捌寸。得長叁尺陸寸。再每井加安天花板分伍柒分。得連貳枝條通長叁尺柒寸肆分。寬厚與貼樑同。

凡單枝條以天花板尺寸定長短。如天花見方壹尺捌寸。再每井加安天花板分伍柒分。得長壹尺捌寸柒分。寬厚與連貳枝條同。

凡天花板按面濶進深除枋樑分伍。得井數之尺寸。以枝條叁分之壹定厚。如枝條厚貳寸貳分。得厚柒分。

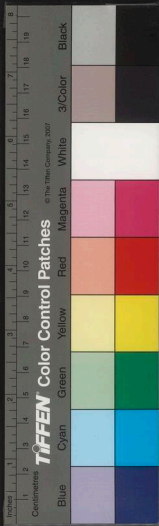
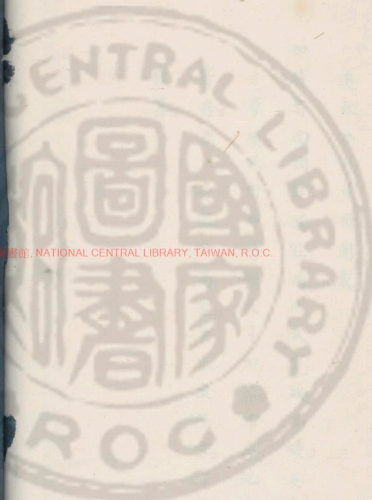




以上俱原大木做法。其餘各項工料及裝修等件。  
逐款分別。另冊開載。  
如特將面洞進深柱高改放寬厥高矮。其木植徑  
寸等項。照所加高矮尺寸加算。耳房配房群廊  
等房。照正房配合高寬。其木植徑寸。亦照加高  
核算。



國立中央圖書館, NATIONAL CENTRAL LIBRARY, TAIWAN, R.O.C.



國家圖書館, NATIONAL CENTRAL LIBRARY, TAIWAN, R.O.C.

