

渺玖漠陸埃伍織捌沙遇閏加銀柒拾肆兩叁錢捌
 分壹釐肆絲伍忽肆微貳塵玖渺捌漠貳埃玖織
 武林驛走遞夫三百一十八名共工食銀貳千貳百
 捌拾玖兩陸錢遇閏加銀壹百玖拾兩捌錢內仁和
 縣徵給銀壹千貳百貳拾捌兩肆錢加閏銀壹百貳
 兩叁錢陸分陸釐陸毫陸絲陸忽陸微陸塵陸埃陸
 漠陸埃陸織陸沙錢塘縣徵給銀壹百叁拾兩捌
 錢加閏銀壹拾兩玖錢海寧縣徵給銀柒百陸拾
 捌兩肆錢加閏銀陸拾肆兩叁分叁釐叁毫叁絲叁
 忽叁微叁塵叁渺叁漠叁埃叁織肆沙餘杭縣徵
 給銀壹百壹拾壹兩陸錢加閏銀玖兩叁錢臨安
 縣徵給銀叁拾玖兩陸錢加閏銀叁兩叁錢於潛
 名共工食銀貳百捌拾捌兩遇閏加銀貳拾肆兩仁
 和縣徵給支應銀壹千兩內錢塘縣徵給銀壹百
 捌拾兩海寧縣徵給銀肆百伍拾捌兩餘杭縣
 徵給銀貳百兩臨安縣徵給銀壹百貳拾兩新
 城縣徵給銀壹拾肆兩於潛縣徵給銀壹拾肆兩
 昌化縣徵給銀壹拾肆兩驛皂二
 名共工食銀壹拾貳兩仁和縣徵給

吳山驛走遞夫一百三十一名共工食銀玖百肆拾
 叁兩貳錢遇閏加銀柒拾捌兩陸錢內仁和縣徵給
 銀柒拾貳兩加閏銀陸兩錢塘縣徵給銀壹百貳
 拾玖兩陸錢加閏銀壹拾兩捌錢海寧縣徵給銀
 叁百叁拾壹兩貳錢加閏銀貳拾柒兩陸錢富陽
 縣徵給銀壹百捌拾兩加閏銀壹拾伍兩於潛縣
 徵給銀貳百叁拾兩肆錢加閏銀壹拾玖兩貳錢
 水夫三百一十九名共工食銀貳千貳百玖拾陸兩
 捌錢遇閏加銀壹百玖拾壹兩肆錢內海寧縣徵給
 銀貳千捌兩捌錢加閏銀壹百陸拾柒兩肆錢昌
 化縣徵給銀貳百捌拾捌兩加閏銀貳拾肆兩小
 驛夫六十名共工食銀肆百叁拾貳兩遇閏加銀叁
 拾陸兩內仁和縣徵給銀壹百肆拾肆兩加閏銀壹
 拾貳兩臨安縣徵給銀貳百捌拾捌兩加閏銀貳
 拾肆兩馬一十五匹馬夫七名共工料銀叁百玖
 拾玖兩陸錢遇閏加銀肆拾壹兩陸錢陸分陸釐陸
 毫陸絲陸忽陸微陸塵陸渺陸漠陸埃陸織陸沙內
 本驛馬匹馬夫止該加閏銀叁拾叁兩叁錢尚餘仁
 和縣徵給本驛馬匹加閏銀捌兩叁錢陸分陸釐陸
 毫陸絲陸忽陸微陸塵陸渺陸漠陸埃陸織陸沙應



拾兩驛皂二名共工食銀壹拾貳兩錢塘縣徵給
 站船六隻船頭水手三十六名共工食銀貳百伍
 拾玖兩貳錢遇閏加銀貳拾壹兩陸錢餘杭縣徵給
 站船六隻年派修造船料銀捌拾伍兩柒錢壹分
 伍釐內錢塘縣徵給銀叁拾兩餘杭
 縣徵給銀伍拾伍兩柒錢壹分伍釐
 會江驛水夫九十一名共工食銀陸百伍拾伍兩貳
 錢遇閏加銀伍拾肆兩陸錢富陽縣徵給公文夫
 二十名共工食銀壹百肆拾肆兩遇閏加銀壹拾貳
 兩餘杭縣徵給支應銀肆百捌拾兩內仁和縣徵
 給銀柒拾貳兩捌錢海寧縣徵給銀柒拾壹兩貳
 錢餘杭縣徵給銀叁拾陸兩新城縣徵給銀壹
 百貳拾兩於潛縣徵給銀玖拾兩昌化縣徵給
 銀玖拾兩下河聽差座仙船出江家伙銀叁百壹
 拾捌兩內仁和縣徵給銀陸拾陸兩海寧縣徵給
 銀貳百壹拾肆兩柒錢肆分陸釐貳毫叁絲伍忽壹
 微叁塵柒毫陸絲肆忽捌微陸塵叁渺驛皂二名共
 工食銀壹拾貳兩富陽縣徵給銀叁拾柒兩貳錢伍分
 兩富陽縣徵給

嘉興府

嘉興府志

西水驛

弘治嘉興府志在府治西三里通越門外

初置至正末燬於兵明洪武元年四月除授站提領
 為驛丞嘉興府志明末燬

國朝康熙十一年知府王師夔重新之

現設驛丞一員

嘉禾遞運所

嘉興府志

西水驛西南元嘉禾馬驛址

也洪武初改建宣德中知府齊政重修萬曆七年裁
 併西水驛

清軍館

嘉興府志補在府治東偏宋紹興間城隍廟

至元遷招提寺曹刺史更為公館明洪武初又更為



內館驛以延四方往來使客宣德間更為清軍館弘治十六年同知鄭循嘗葺而新之

嘉興縣

禾興驛嘉興縣志在望吳門外秀州守曾紆重修舊

名安遠改為禾興驛今裁

舖舍賦役全書衝要二舖常豐落緯司兵各八名偏

僻五舖團港十八里馬涇新豐鍾塘司兵各四名

秀水縣

舖舍賦役全書衝要八舖府前三塔杉青分鄉趙牆

閭店金橋龍華司兵各六名

嘉善縣

舖舍賦役全書偏僻二舖縣前舖司兵七名楓涇司

兵三名

海鹽縣

望城館海鹽縣圖經宋武原志云按唐圖經古有秦

駐館去縣西半里久而傾圮長慶間縣令李鏐於縣

南立館仍是名五代時已廢明惟禪悅院西偏有望

城館禪悅院今天寧寺地

秦溪館海鹽縣圖經縣南十五里秦駐山下舊志云

古津亭也宋紹興元年縣令陳祖永修後縣令李直



養立是名

海塘公館

嘉興府志龍王廟右明萬曆中知縣饒廷

錫建

舖舍

賦役全書衝要四舖縣前舖司兵七名朱公亭

司兵四名周敦黃泥司兵各三名

石門縣

皂林驛

弘治嘉興府志在皂林鎮嘉興府志嘉靖甲

午御史張景以驛去府治不一站長安驛偏迂乃度

中置縣治

現設驛丞一員

石門驛

石門縣志唐有石門驛故市名石門

詳

駐節廳

石門縣志在石門分司右隆慶未廢

戴星別署

石門縣志在石門外甘露菴左萬曆庚申

斬令一派建

舖舍

賦役全書衝要四舖縣前上漠南津邵經司兵

各六名

平湖縣

公館

嘉興府志治西二百步即宋當湖務基明洪武

間為稅課局嘉靖間啖建

舖舍

賦役全書衝要一舖縣前司兵五名偏僻四舖

惹山乍浦東門轉塘司兵各三名



桐鄉縣

舖舍

賦役全書衝要四舖縣前皂林西將永新司兵

各五名偏備一舖烏鎮司兵一名

賦役全書嘉興府驛站銀壹萬貳千玖百肆拾貳兩肆

錢叁分肆釐玖毫叁絲伍忽陸微捌塵柒渺陸漠叁

織捌沙加閏銀捌百叁拾兩叁錢柒分貳釐捌毫伍

絲陸忽捌微肆塵陸沙伍漠肆埃柒織捌沙養膳應

差夫一千二百九十七名應差馬三十匹馬夫三十

名

雍正十三年鹽驛開

嘉興縣均平繚夫一百九名共工食銀壹千伍百

兩捌錢遇閏加銀壹百貳拾伍兩肆錢伍分伍釐

外尚餘銀叁拾捌兩內應撥給秀水縣驛站銀肆

銀壹拾兩柒錢伍分伍釐貳絲肆忽叁微壹塵柒

拾柒兩貳錢肆分肆釐玖毫柒絲伍忽陸微捌塵

陸陸漠叁織捌沙遇閏應加銀貳拾兩伍錢本縣

止額加閏銀玖兩計不敷閏月工料銀壹拾叁兩伍

錢在於仁和縣馬餘閏銀內撥給銀柒兩貳錢錢塘

縣馬餘閏銀內撥給銀柒兩貳錢錢塘

給銀陸兩叁錢

秀水縣均平繚夫二百二十名共工食銀壹千伍百

捌拾肆兩遇閏加銀壹百叁拾貳兩馬夫十匹馬

夫五名共該工料銀貳百柒拾兩叁縣正額工料銀

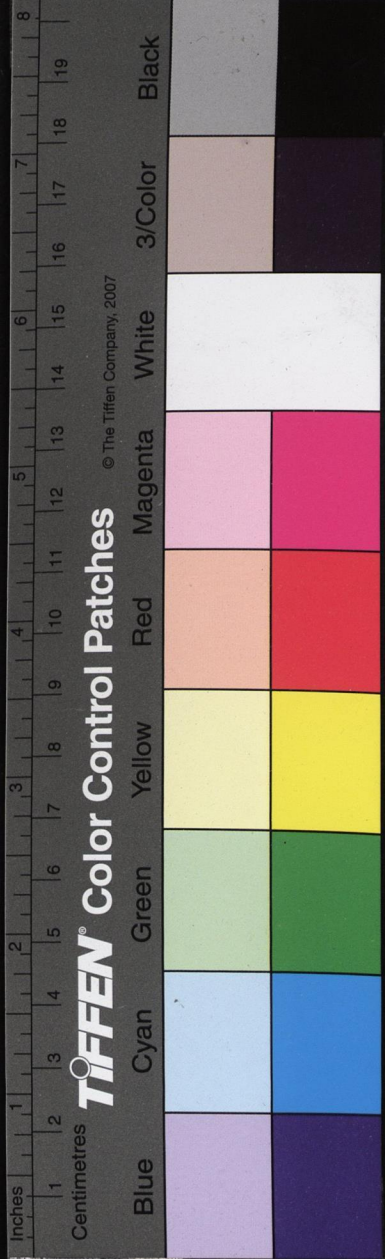
貳百伍拾玖兩貳錢肆分肆釐玖毫柒絲伍忽陸微

捌塵柒渺陸漠叁織捌沙計不敷銀壹拾兩柒錢伍

分伍釐貳絲肆忽叁微壹塵貳渺叁漠玖埃陸織貳

沙在於嘉興縣馬餘銀內照數撥給遇閏應加銀貳

拾貳兩伍錢本縣正額加閏銀柒兩伍錢計不敷閏



月工料銀壹拾伍兩在於
 仁和縣馬餘間銀內撥給
 石門縣均平繙夫五百九十四名共工食銀肆千貳
 百玖拾兩捌錢壹分陸釐遇開加銀參百肆拾伍兩
 陸錢捌分捌釐壹毫伍絲壹忽捌微肆塵陸渺伍漠
 肆埃柒纖捌沙馬二十匹馬夫一十名共該工料
 銀伍百肆拾兩本縣止額工料銀參百捌拾兩玖錢
 肆分叁釐壹毫貳絲計不敷銀壹百伍拾玖兩伍分
 陸釐捌毫捌絲在於嘉興縣馬餘銀內撥給銀貳拾
 柒兩貳錢肆分肆釐玖毫柒絲伍忽陸微捌塵柒渺
 陸漠叁纖捌沙仁和縣馬餘銀內撥給銀捌拾陸兩
 肆錢錢塘縣馬餘銀內撥給銀肆拾伍兩肆錢壹分
 壹釐玖毫肆忽叁微壹塵貳渺叁漠玖埃陸纖貳沙
 遇開應加銀肆拾伍兩本縣止額加開銀貳拾貳兩
 陸錢捌分肆釐柒毫伍忽計不敷開月工料銀貳拾
 貳兩叁錢壹分伍釐貳毫玖絲伍忽在於仁和縣
 給吳山驛馬餘間銀內撥給銀捌兩叁錢陸分陸釐
 陸毫陸絲陸忽陸塵陸渺陸漠陸埃陸纖陸渺陸埃
 陸分陸釐陸毫陸絲陸忽陸塵陸渺陸漠陸埃陸纖陸
 陸分陸釐陸毫陸絲陸忽陸塵陸渺陸漠陸埃陸纖陸
 捌錢伍分尚不敷銀貳兩柒錢叁分壹釐玖毫陸
 壹忽陸微陸塵陸渺陸漠陸埃陸纖陸渺陸漠陸埃
 捌沙在於各縣扣存小建銀內撥奏
 西水驛人夫一百四十四名共工食銀壹千叁拾陸
 兩捌錢遇開加銀捌拾陸兩肆錢內嘉興縣徵給銀
 肆百伍拾參兩陸錢加開銀參拾柒兩捌錢秀水
 縣徵給銀參百貳兩肆錢加開銀貳拾伍兩貳錢
 嘉善縣徵給銀貳百伍兩貳錢加開銀壹拾柒兩壹
 錢海鹽縣徵給銀柒拾伍兩陸錢加開銀陸兩叁
 錢支應銀捌百肆拾壹兩玖錢柒分陸釐壹毫秀水縣
 給銀參百肆拾參兩玖錢柒分陸釐壹毫秀水縣
 徵給銀貳百柒拾肆兩伍錢捌分玖釐貳毫嘉善
 縣徵給銀玖拾伍兩陸錢貳分柒釐捌毫玖絲伍忽
 忽海鹽縣徵給銀陸拾壹兩肆錢捌分捌釐玖毫伍
 平湖縣徵給銀陸拾陸兩貳錢叁分柒釐玖毫
 座姑仙船一十二隻船頭水手六十一名共工食
 銀肆百伍拾兩遇開加銀叁拾柒兩伍錢內嘉興縣
 徵給銀叁拾伍兩叁錢柒分伍絲加開銀貳兩玖錢
 肆分柒釐伍毫秀水縣徵給銀陸拾肆兩壹錢壹

東平府志 卷八十一 驛傳上



分次釐陸毫伍絲加開銀伍兩叁錢肆分叁釐叁毫
肆忽壹微陸塵陸渺陸漠陸埃陸纖陸沙嘉善縣
徵給銀貳拾伍兩玖錢貳分貳釐伍毫伍絲加開銀
貳兩壹錢陸分貳毫貳絲捌微叁塵叁渺叁漠叁埃
叁纖肆沙海鹽縣徵給銀陸拾壹兩柒錢捌分柒
釐柒毫伍絲加開銀伍兩壹錢肆分捌釐玖毫柒絲
伍忽桐鄉縣徵給銀貳百陸拾貳兩捌錢加開銀
貳拾壹兩玖錢修造船料銀陸百捌拾陸兩肆錢
壹分玖釐玖毫玖絲柒忽內秀水縣徵給銀壹百壹
拾叁兩伍錢叁分貳釐玖毫玖絲柒忽嘉善縣徵
給銀貳百捌兩肆錢肆分叁釐叁毫海鹽縣徵給
銀伍拾壹兩叁錢肆肆伍毫平湖縣徵給銀壹百
玖拾肆兩柒錢捌釐捌毫石門縣徵給銀肆拾伍
兩貳錢伍分肆毫桐鄉縣徵給銀柒拾叁兩壹錢
捌分出江家伙銀貳百兩叁錢捌分肆釐嘉善縣
徵給驛皂二名共工食銀壹拾貳兩嘉興縣徵給
皂林驛人夫南北遠報大六十四名共工食銀肆百
陸拾壹兩捌錢陸分肆釐貳毫捌絲遇開加銀叁拾
玖兩陸錢石門縣徵給支應銀伍百壹拾兩肆分
玖釐陸毫陸絲內石門縣徵給銀肆百陸拾陸兩肆

湖州府

烏程縣

茗溪驛 湖州府志在安定門外嘉靖三十一年遷於

門內 康熙十八年奉 裁歸併烏程縣

古公館 即雪溪館 詳見古蹟 烏程縣志梁太守蕭琛建久圯明

尚書蔣瑤建坊其前萬曆間知縣徐應鶴重建各官
至泊舟於岸藉館其中舊有東遷館謝塘館昇山館

俱圯明洪武二年改官澤稅課局為南潯驛館十年



革

舖舍 賦役全書衝要一十一舖府前舖舖驛司各一

名并里山羅灣許墓市山魯墟各一名楊鈕孫老晟

舍驥村三里各四名又府前里山許墓市山各五名

魯墟三名次衝三舖龍灣八字雲水舖司各一名舖

兵各二名偏僻二舖烏鎮二名板橋一名

歸安縣

舖舍 賦役全書衝要三舖府前舖司兵四名侯射塘

頭司兵各五名次衝一舖張家板橋司兵一名

長興縣

清風軒 崇禎長興縣志在縣治東崇仁坊洪武樹

知縣蕭洵建以館往來使客今廢

舖舍 賦役全書衝要一舖縣前舖舖司各名舖兵三

名次衝九舖跨塘新橋獨山汴村盛商城頭下源四

安目山舖司各一名舖兵各二名

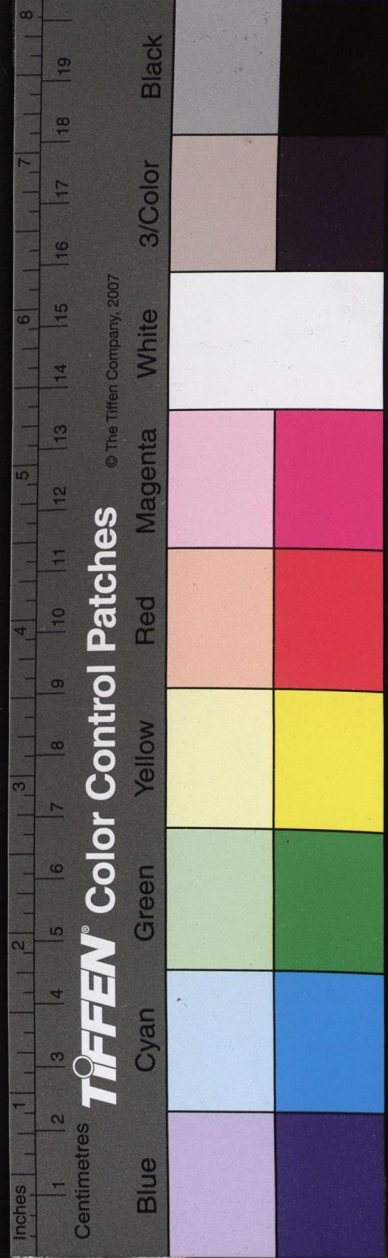
德清縣

舖舍 賦役全書衝要三舖香亭司兵七名烏鳶遵鳶

司兵各五名 舖黃山大武舖同二各舖兵二各

舖舍 武康縣志在縣西南一百五十步即餘英館舊

公館 武康縣志在縣西南一百五十步即餘英館舊



公址洪武三十年知縣吳率正建今存故址

舖舍五賦役全書衝要二舖縣前分水舖司二名舖兵

九名次衝二舖黃山大施舖司二名舖兵二名

安吉州

舖舍五賦役全書次衝要六舖永安梅溪安福荆溪定

福順安舖司六名舖兵二十二名

孝豐縣

舖舍五賦役全書次衝一舖縣前舖司一名司兵四名

偏僻二舖零奕移風舖司二名司兵四名

賦役全書湖州府驛站銀捌百柒拾壹兩貳錢加閏銀

柒拾貳兩陸錢養那應差夫一百二十名船夫二名

座浪仙船三隻

雍正十三年鹽驛道冊開

烏程縣均平緯夫四十名共工食銀

貳百捌拾捌兩遇閏加銀肆兩捌錢

歸安縣均平緯夫四十名共工食銀

貳百捌拾捌兩遇閏加銀肆兩捌錢

苕溪驛人夫四十名共工食銀貳百捌拾捌兩遇閏

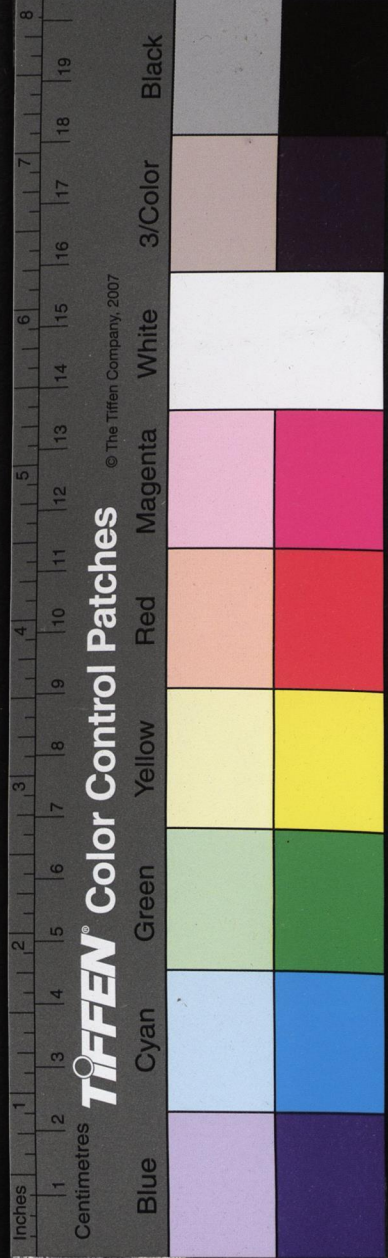
加銀肆兩捌錢長興縣徵給

食銀兩向

寧波府

四明驛 嘉靖寧波府志在府治西南月湖中賀監祠

之東故在府治內卽宋通判廳址元徙建於月湖以



宋涵虛館為驛設水馬站分南北二館中通橋路洪

武元年罷馬站設水站定今名現設驛丞一員

駐節亭 嘉靖寧波府志一在城之南門外一在城之

東門外一在城之西門外先有迎恩樓濱河嘉靖二十年守沈愷更修名為皇華駐節自為記

鄞縣

安遠驛 嘉靖寧波府志在提舉司前五十步永樂初

以方國珍遺屋為提舉司四年改為驛今因之以待

外貢裁

嘉賓館 嘉靖寧波府志在府治東南江心里通衢東

復建二驛館以便供應今並圮

舖舍 賦役全書衝要一十舖府前舖司兵五名新塘

夾塘景安司兵各四名顏橋桐橋磚橋新橋城東司

兵各四名大嵩司兵三名偏僻一十二舖新舖司兵

三名福明盛店阿育王漚緯畫龍大函三溪鄧家火

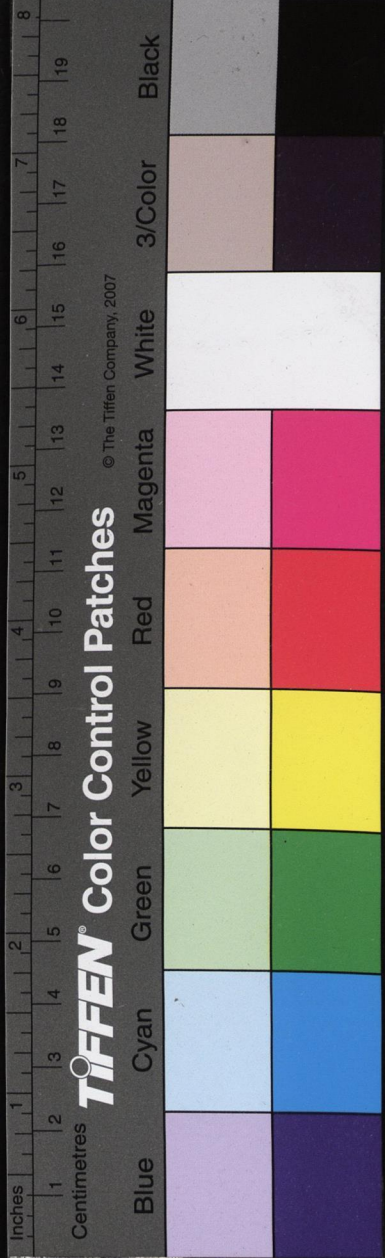
扒廟塾孤嶺司兵各三名餘嶺夾山鑿家

慈谿縣

車廐驛 嘉靖寧波府志在縣西南四廿里地名石臺

鄉唐孫惟最祠之北元至元間設康熙三十九年奉裁歸併慈谿縣

鳧磯驛詳見古蹟 嘉靖寧波府志縣南三里開元中房瑄



建名鳧磯館地臨江渚鳧雁羣集因名焉後令崔熙

復新之

裁併

慶豐驛

嘉靖寧波府志縣西南十五里廣利橋西宋

寶祐五年丞相吳潛建今廢

舖舍

賦役全書備僻一十舖倪橋夾山羅家司兵各

三名松浦司兵二名太平觀海司兵三名轎傘蔣家

司兵各四名西渡夾田司兵各五名

奉化縣

連山驛

奉化縣志縣東三百步唐名剡源驛在大溪

東宋燮咸淳中葉夢鼎建奉川驛元因之明洪武十

二年重建改今名嘉靖十三年知縣錢璠將告成

西地徙置社學於東偏而改創為驛今地

康熙三十四年奉裁

奉化縣

西店驛

奉化縣志縣南六十里接台州寧海縣境明

洪武中湯和巡海過此因連山驛與白嶠驛相距一

百三十里迎送為難二十年增建

表併

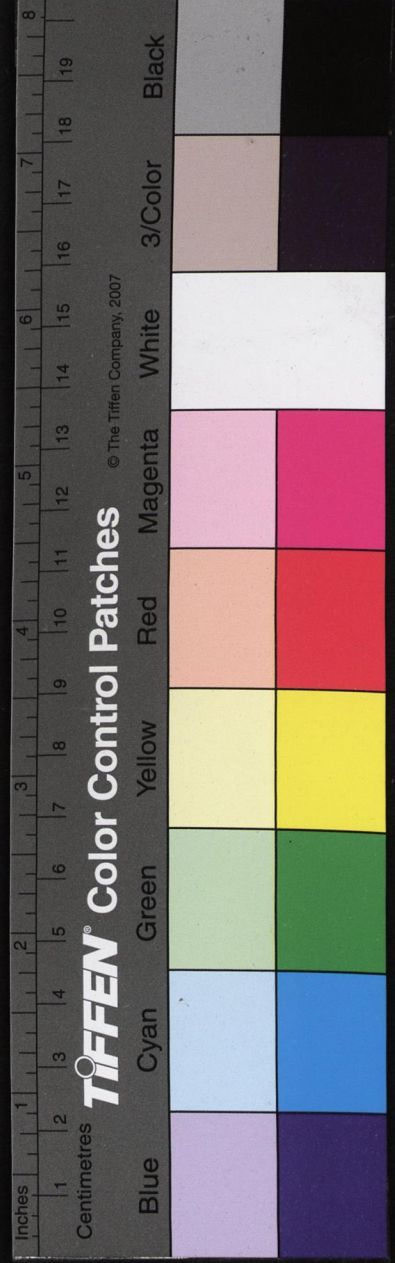
舖舍

賦役全書衝要一十舖縣前舖司兵五名金鍾

南渡陳橋常浦司兵各四名尚田雙溪方門山隍塢

墟司兵各四名

鎮海縣



定海驛

嘉靖寧波府志縣西城外一里

今裁

霽靄驛

嘉靖寧波府志縣東南一百二十里洪武二

十年令陳震建今皆裁革

舖舍

賦役全書衝要四舖縣前舖司兵五名清水孔

浦永福司兵各四名偏僻一十九舖穿山定海官團

曲塘徐家浹港龍頭西孔墅長山新舉龍山所前陳

畫門堰竹嶺霽靄慈舉焜亭蝦康康頭司兵各三名

象山縣

西沙嶺驛亭

嘉靖寧波府志縣西三十里至正間改

爲止息亭

今裁

應真館

象山縣志縣東一百四十步稅課局之左今

圯

綠野館

象山縣志縣治南百步放生池前下佛堂側

令趙善晉建今圯

舖舍

賦役全書衝要一舖縣前舖司兵三名偏僻一

十七舖東溪綾館姥嶺玉女衛前火燒三角湖頭錢

倉爵溪司兵各二名應家杉木樣塔畧雞鳴方頭白

巖大井司兵各一名

定海縣

舖舍

賦役全書衝要三舖縣前南衝頭螺頭司兵各



三名偏僻一十一舖鹽倉天童岑港梅塾寶陀孝順
霸橋南山小嶺南善大青司兵各二名

賦役全書寧波府驛站銀壹千陸百陸拾肆兩壹錢陸
分貳釐壹毫陸絲伍忽叁微貳塵捌渺柒漠陸埃加
閏銀壹百肆拾兩壹分玖釐玖毫壹絲陸忽玖微肆
塵伍渺肆漠壹埃玖織養膳應差夫三百六名館夫
二名

雍正十三年鹽驛道冊開

鄞縣均平緯夫一百名共工食銀陸百玖拾伍兩壹
錢伍分陸釐伍毫壹絲玖忽壹塵捌渺遇閏加銀伍
拾玖兩柒錢陸分玖釐玖毫壹絲陸
忽玖微肆塵伍渺肆漠貳埃玖織

初修慈谿縣均平長短夫一百二十五名共工食

銀叁百貳拾兩遇閏加銀貳拾陸兩柒錢
奉化縣均平緯夫四十六名共工食
銀叁百兩遇閏加銀貳拾柒兩陸錢

四明驛水夫二十五名共工食銀貳百兩陸錢陸分
遇閏加銀壹拾捌兩柒錢伍分內鄞縣徵給銀捌拾

捌兩加閏銀玖兩叁錢伍分慈谿縣徵給銀壹百壹拾
貳兩陸錢陸分加閏銀玖兩肆錢伍分支應銀伍

拾兩鄞縣徵給驛皂二名共工食銀壹拾壹兩玖
錢肆分伍釐陸毫肆絲陸忽叁微壹塵柒漠陸埃鄞

縣徵給
嘉泰會稽志在臥龍山之左東問津亭

車廐驛水夫二十名共工食銀柒拾必次舍焉今廢
貳兩遇閏加銀陸兩叁錢陸分

府東北有安輅驛是為輅亭今亦廢

山陰縣

浙江通志卷八十八 驛傳下

初修浙江通志

卷八十八

驛傳下

一



江通志卷八十九 舖鹽倉天童峯港梅塹廣化寺
霸橋南山小嶺南善天青司兵各二名

賦役全書寧波府驛站銀壹千陸百陸拾肆兩壹錢陸

分次釐次毫壹絲陸忽玖微肆

陸兩貳圓貳錢對兩慈縹線對餘

車輿羅木夫一十各共工食錢菜餅渺菜漠陸埃加

陸兩貳圓貳錢對兩慈縹線對餘

陸兩貳圓貳錢對兩慈縹線對餘

陸兩貳圓貳錢對兩慈縹線對餘

陸兩貳圓貳錢對兩慈縹線對餘

勅修浙江通志卷八十九

驛傳下

紹興府

蓬萊驛

紹興府志在迎恩門外唐曰西亭宋曰仁風

蓬萊館

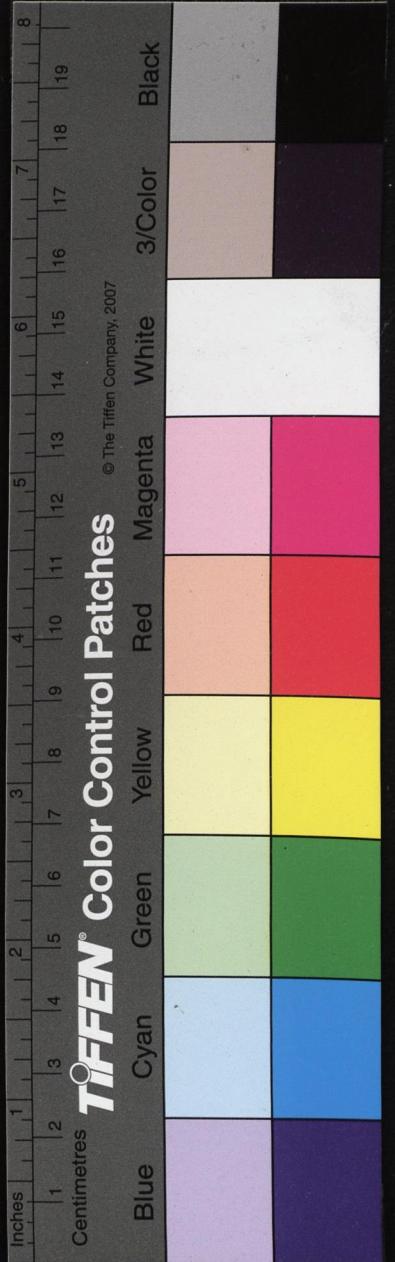
嘉泰會稽志在臥龍山之左東問津亭

北通川亭皆臨府東大河舟車既屆必次舍焉今廢

山陰縣

柯橋驛

嘉泰會稽志在縣西二十五里久廢



江通志卷八十九 舖鹽倉天童峯港梅塹廣化寺
霸橋南山小嶺南善天青司兵各二名

賦役全書寧波府驛站銀壹千陸百陸拾肆兩壹錢陸

分次釐次毫壹絲陸忽玖微肆

陸兩貳圓貳錢對兩慈縹線對餘

車輿羅木夫一十各共工食錢菜餅渺菜漠陸埃加

陸兩貳圓貳錢對兩慈縹線對餘

陸兩貳圓貳錢對兩慈縹線對餘

陸兩貳圓貳錢對兩慈縹線對餘

陸兩貳圓貳錢對兩慈縹線對餘

勅修浙江通志卷八十九

驛傳下

紹興府

蓬萊驛

紹興府志在迎恩門外唐曰西亭宋曰仁風

蓬萊館

嘉泰會稽志在臥龍山之左東問津亭

北通川亭皆臨府東大河舟車既屆必次舍焉今廢

山陰縣

柯橋驛

嘉泰會稽志在縣西二十五里久廢



錢清驛

嘉泰會稽志在縣西北五十里久廢

苦竹驛

山陰縣志去縣二十九里迎恩鄉有苦竹城

在唐時為驛今廢

舖舍

賦役全書衝要七舖府前舖司兵五名青田高

橋梅市柯橋白塔錢清司兵各四名次衝要四舖鑑

湖金家店赤城洪口司兵各四名偏僻三舖昌安司

兵三名鹿山三江司兵各二名

會稽縣

東關驛

紹興府志在縣東九十里曹娥江經其東

現設

驛丞一員雍正十二年改併曹娥巡檢兼管

東城驛

嘉泰會稽志在縣東六十里今廢

舖舍

賦役全書衝要一十一舖五雲舖司兵五名織

女臯部茅洋陶家堰瓜山黃家堰東關小江白米堰

曹娥司兵各四名偏僻二舖桑盆周家司兵各三名

蕭山縣

西興驛

紹興府志在西興鎮運河南岸唐之莊亭也

宋曰邊驛

現設驛丞一員

夢筆驛

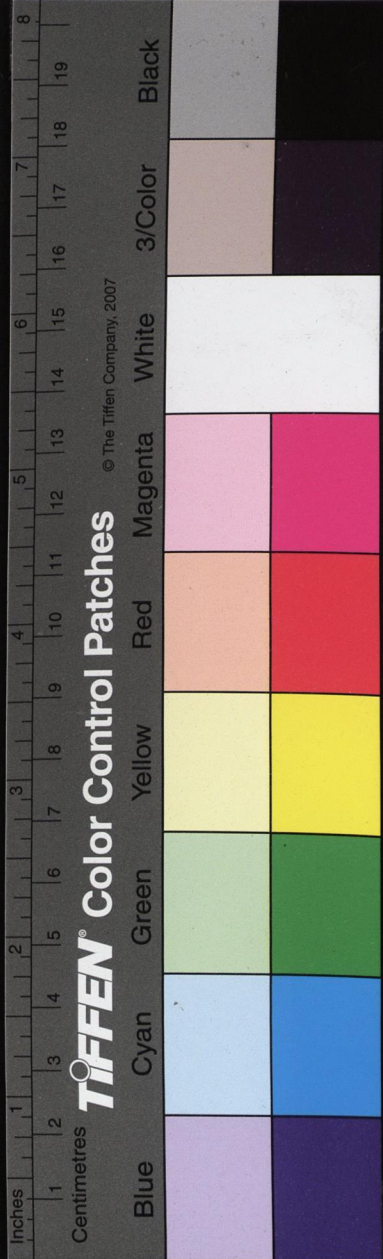
嘉泰會稽志在縣東北百三十步久廢

日邊驛

嘉泰會稽志在縣西一十二里久廢

漁浦驛

嘉泰會稽志在縣南三十六里久廢



蕭山館

嘉泰會稽志在縣西北百二十步久廢

駐旌亭

嘉泰會稽志在縣西一十二里

舖舍

賦役全書衝要五舖鳳堰沙岸十里新林白鶴

司兵各五名

諸驛縣

待賓驛

嘉泰會稽志在縣西南六十步今廢

典樂驛

嘉泰會稽志在縣南五十里今廢

亭澗驛

嘉泰會稽志在縣南二十里今廢

楓橋驛

嘉泰會稽志在縣東南五十里久廢

使華館

嘉泰會稽志在縣東百六十步久廢

舖舍

賦役全書衝要八舖縣前十里張院

櫟橋楓橋乾溪古博嶺司兵各五名偏僻五舖

鯉魚橋寒熱畝李家橋司兵各三名羅嶺司兵三名

餘姚縣

姚江驛

紹興府志在東門外大江北岸康熙元年裁歸併餘姚縣

寧波驛

嘉泰會稽志在縣西五十步今廢津亭二在

縣北一里

使華驛

餘姚縣志唐初名待賓館大曆中令邱岳改

諸暨驛宋興國間號新驛改皇華仍復使華元改暨

陽站罷草又為驛館裁併



舖舍 賦役全書衝要五舖縣前舖司兵五名任渡曹
聖三十里桐下湖司兵各四名偏僻九舖方橋衛橋
四門化龍眉山蔡山關山道壇洋蒲司兵各三名

上虞縣

曹娥驛 上虞縣志舊去縣西三十里梁湖鎮名曹娥
站元大德癸卯江濤衝壞尹阮惟貞遷置縣治西明
洪武初復移置舊所總管廟邊嘉靖間令楊文明移
驛出江口驛丞仍給夫船迎送使客往來其舊址居
民納價佃訖自遭倭寇兵興支應山積按院龐尚鵬
力拯其困為奏革之其夫船等項仍存其半以梁湖

壩官領焉

康熙元年奉裁
歸併上虞縣

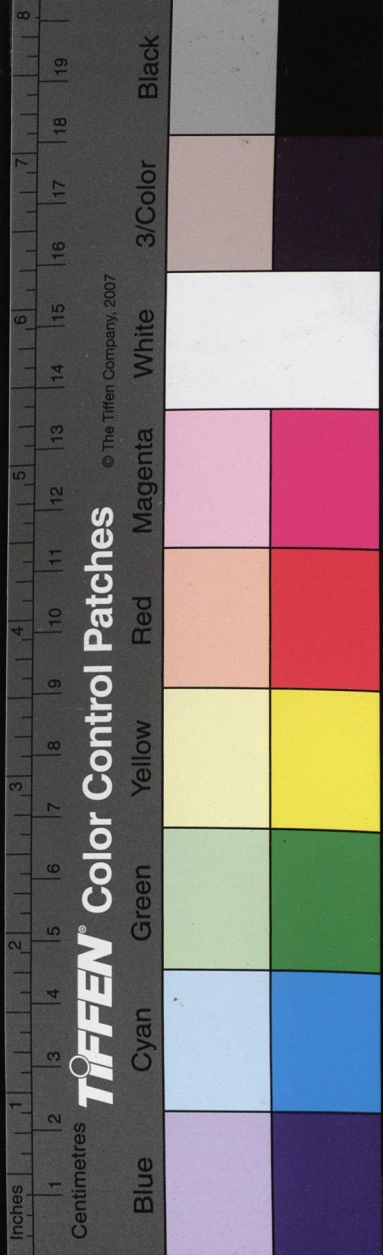
金甌驛 上虞縣志在縣東等慈寺西宋慶元中令加
廣求改旌麾亭為之廢久

池湖驛 嘉泰會稽志在縣西南五十里 久廢

百官驛 上虞縣志在縣百官市南明建隨草今為梁

湖巡檢司

舖舍 賦役全書衝要五舖萬陡司兵五名崑崙蔡山
板橋池湖司兵各四名次衝要六舖縣前通明渣湖
華渡蔡墓新橋司兵各四名偏僻四舖瀝海烏盆夏
蓋踏浦司兵各三名



新昌縣

南明驛

嘉泰會稽志在縣西一百步

久廢

天姥驛

嘉泰會稽志在縣東南五十里

久廢

舖舍

賦役全書衝要九舖市西舖司兵五名三溪石

溪小石佛赤土斑竹會墅冷水關水司兵各四名

嵎縣

訪戴驛

嘉泰會稽志在縣東南五十五步

久廢

舖舍

賦役全書衝要三舖上管諸林天姥司兵各五

名偏僻五舖縣前五里仙巖禹溪八里司兵各四名

賦役全書紹興府驛站銀玖千捌百叁拾柒兩柒錢捌

分伍釐玖毫加閏銀柒百伍拾柒兩壹分叁釐捌毫

壹絲貳忽養膳應差夫一千一百五十二名館夫四

名應差馬改膳兜夫二十五名站船紅船中小河船

共一百六隻

雍正十三年鹽驛道冊開

山陰縣均平緯夫一百四十名共工食銀壹千玖兩柒錢玖分遇閏加銀捌拾肆兩

差船銀壹百貳拾陸兩遇閏加

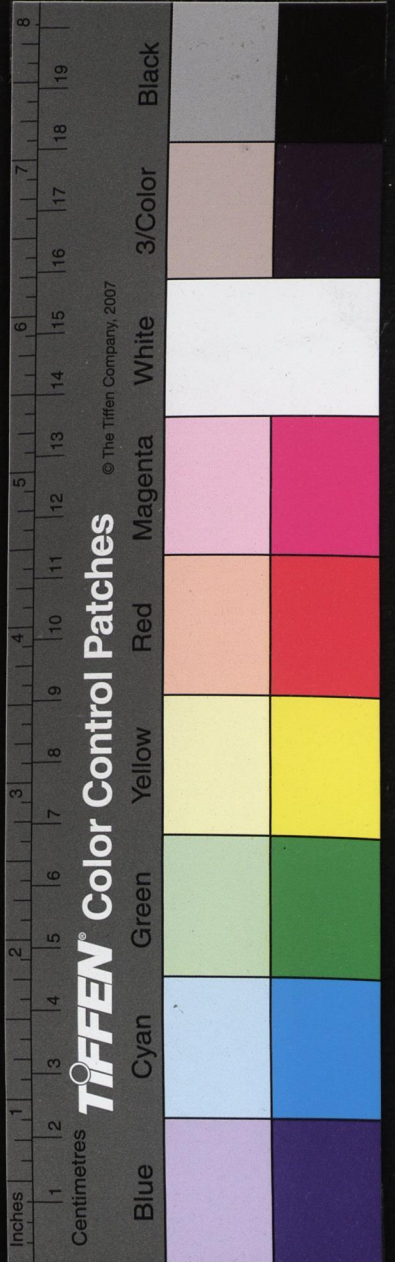
陸兩遇閏加銀柒兩捌錢

會稽縣均平緯夫八十名共工食銀伍百柒拾陸兩遇閏加銀肆拾捌兩

差船銀肆拾玖兩貳錢貳分伍釐遇閏加

銀叁兩叁錢

蕭山縣均平緯夫一百四十二名共工食銀壹千貳拾壹兩玖錢肆分遇閏加銀捌拾伍兩貳錢



餘姚縣均平緯夫一百名共工食銀柒百貳拾兩遇
開加銀陸拾兩 兜夫二十名共工食銀捌拾叁兩
叁錢叁分叁釐肆毫
遇開加銀壹拾貳兩

上虞縣均平緯夫一百一名共工食銀柒百貳拾陸
兩捌錢捌分陸釐柒毫遇開加銀陸拾兩伍錢柒分
叁釐捌毫壹絲貳忽 兜夫二十名共工食銀壹百
貳拾壹兩叁錢叁分肆釐叁毫遇開加銀壹拾貳兩

伍拾兩 僱船銀
新昌縣均平緯夫五十名共工食
銀叁百陸拾兩遇開加銀叁拾兩
嵊縣均平緯夫四十一名共工食銀貳百玖
拾壹兩叁錢貳分遇開加銀貳拾肆兩陸錢

蓬萊驛水夫一百一十名共工食銀柒百玖拾貳兩
遇開加銀陸拾陸兩內山陰縣徵給銀叁百陸拾玖
兩加開銀叁拾兩柒錢伍分 諸暨縣徵給銀肆百
貳拾叁兩加開銀叁拾伍兩貳錢伍分 站船柒隻

紅船捌隻 支應銀貳百兩內山陰縣徵給銀壹兩
伍分肆釐 會稽縣徵給銀陸拾肆兩柒錢捌分陸釐柒毫

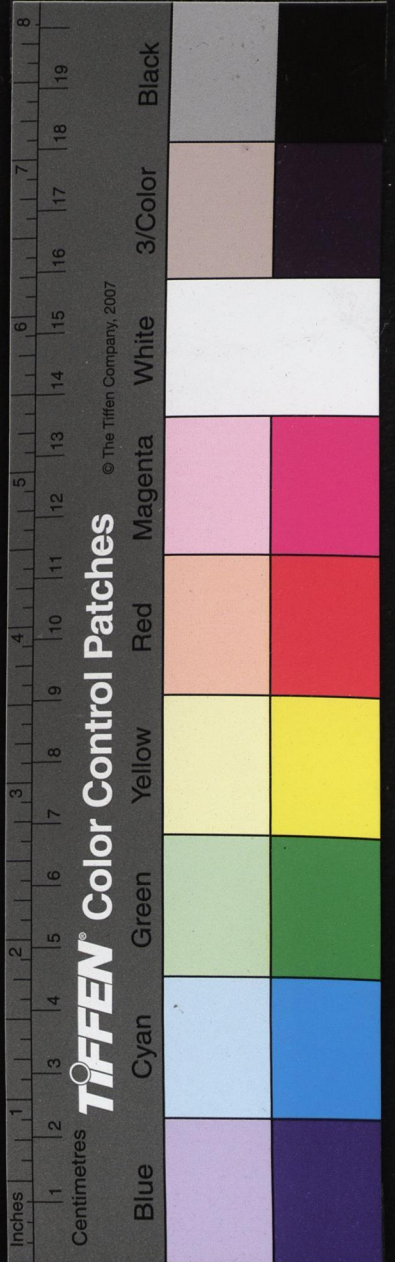
釐肆毫貳絲陸忽 諸暨縣徵給銀伍拾壹兩
肆分柒釐 餘姚縣徵給銀壹拾捌兩伍分叁釐肆毫

絲玖忽 上虞縣徵給銀貳拾兩叁分貳釐肆毫
絲伍忽 驛皂二名共工食
銀壹拾貳兩內山陰縣徵給

西興驛水夫七十名共工食銀肆百捌拾玖兩柒錢
柒分捌釐伍毫遇開加銀肆拾兩柒錢肆分 探聽
夫一名工食銀柒兩貳錢伍分遇開加銀陸錢 馬銀壹

百捌拾兩不敷養馬改膳兜夫二十五名遇開加銀
壹拾伍兩 渡夫一十六名共工食銀壹百柒拾貳
兩捌錢遇開加銀壹拾肆兩肆錢 肩輿夫一十名

共工食銀柒拾貳兩遇開加銀陸兩 支應銀貳百
兩 驛皂二名共工食銀壹拾貳兩 以上各款俱
蕭山縣徵給 站船七隻紅船四隻中河船四隻共
船料銀貳拾肆兩叁錢柒分捌釐內蕭山縣徵給銀
壹拾叁兩貳錢伍分玖釐伍毫捌絲伍忽 嵊縣
徵給銀壹拾壹兩壹錢壹分捌釐肆毫壹絲伍忽
東關驛人夫一百四十七名共工食銀壹千壹百柒
拾陸兩遇開加銀玖拾捌兩內會稽縣徵給銀陸百



柴拾貳兩加閏銀伍拾陸兩 上虞縣徵給銀伍拾
 兩肆錢加閏銀肆兩貳錢 嵒縣徵給銀肆百伍拾
 參兩陸錢加閏銀叁拾柒兩捌錢 公文夫七名共
 工食銀伍拾兩肆錢遇閏加銀肆兩貳錢內會稽縣
 徵給銀肆拾肆兩加閏銀叁兩陸錢陸分陸釐陸毫
 陸絲陸忽陸微陸塵陸渺陸漠陸埃陸纖陸沙 嵒
 縣徵給銀陸兩肆錢加閏銀伍錢叁分叁釐叁毫叁
 絲叁忽叁參微叁塵叁渺叁漠叁埃叁纖叁沙 報夫
 二名共工食銀壹拾肆兩肆錢遇閏加銀壹兩貳錢
 會稽縣徵給 驛皂二名共工食銀壹拾貳兩會稽
 縣徵給 曹娥驛撥貼東關驛壩夫一十二名共工
 食銀捌拾陸兩肆錢遇閏加銀柒兩貳錢內會稽縣
 徵給銀叁拾捌兩肆錢加閏銀叁兩貳錢 嵒縣徵
 給銀肆拾捌兩加閏銀肆兩 站船五隻水手二十
 名共工食銀壹百肆拾肆兩遇閏加銀壹拾貳兩會
 稽縣徵給 河船一十隻水手二十名共工食銀壹
 百肆拾肆兩遇閏加銀壹拾貳兩會稽縣徵給
 姚江驛水夫五十名共工食銀叁百陸拾兩遇閏加
 銀叁拾兩 站船一隻年派修造銀叁拾伍兩 支
 應銀伍拾兩 以上
 各款俱餘姚縣徵給
 曹娥驛水夫二十二名共工食銀貳百叁拾陸兩
 錢遇閏加銀壹拾玖兩捌錢 站船五隻年派修造
 中河船一十五隻小河船一十隻年派修造并各應
 勘合火牌廩糧銀壹百貳兩 以上各款俱上虞縣
 徵給

台州府

赤城驛

三十九年奉裁 歸併臨海縣

丹邱驛

故名乾道九年火今爲民居

嘉祥館

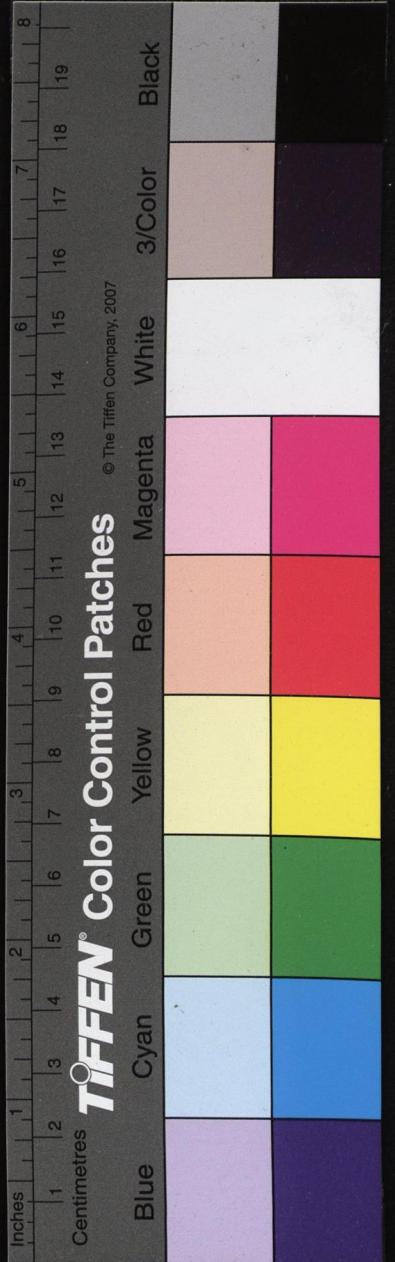
五見 古蹟

赤城志在州東五十步舊號小行衙嘉

幼修新工通志

卷八十九 驛傳下

七



泰四年廢

臨海縣

泰安驛

赤城志在縣西北四十七里慶元中葉守鑑

重建今廢

桐巖驛

臨海縣志在縣東五十里

今裁

橫溪驛

赤城志在縣東北五十里今廢

舖舍

賦役全書衝要二十舖府前舖司兵五名白水

洋三峯西山八疊赤繆上呂西溪桐巖水家洋松山

雷賢中渡百步東門蛟欄界橋拗嶺司兵各五名三

江小嶺常峯司兵各四名偏僻二十四舖蘆巖上庸

柵浦赤山海門衛前塗下趙家所舉官塔橫山

連盤城門東竿山司兵各三名

黃巖縣

丹崖驛

台州府志在縣東北一里即惠民局舊址

康熙

三十九年奉裁
歸併黃巖縣

仁風驛

赤城志在縣北三里舊名永寧乾道三年令

周蒙更今名

久廢

白峯驛

赤城志在縣南四十五里今廢

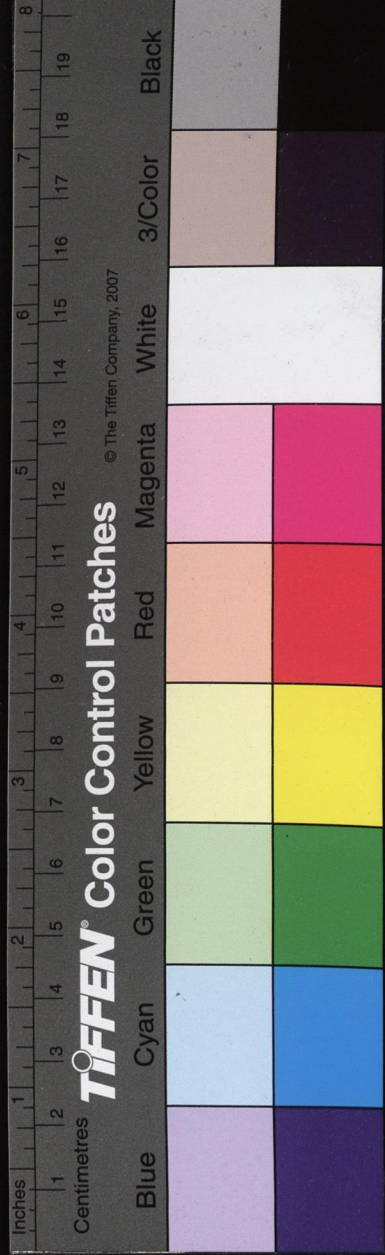
澄江館

互見古蹟

赤城新志在縣東北宋紹定初建今廢

舖舍

賦役全書衝要七舖縣前舖司兵五名路口黃



土嶺店頭柏舉巖前嶺頭司兵各五名次衝三舖桐
嶼石曲鳳祥司兵各三名偏僻三舖洪家塲長浦白
石司兵各三名

天台縣

桑洲驛

天台縣志舊屬寧海縣隆慶三年分守崔曾

建議寧海縣至臨海撫按不過一次經臨天台至新

昌官使尤煩合將桑洲驛改建關嶺屬天台縣撫按

題疏批允後新昌知縣阻撓以建驛不便復止萬曆

二十一年兵道吳獻閩台民之疲定建衙門於王渡

至二十三年知縣張弘代繕完王士昌撰碑記

康熙三十

九年奉裁歸併天台縣

赤城驛

赤城志在縣西南二百步

久廢

飛泉驛

赤城志在縣西二十五里今廢

靈溪驛

赤城志在縣東二十里舊路由此入京今亭

頭是也後改自東門遂廢

赤城站

天台縣志在縣北二百步本賈涉舊居至正

丙申廢於火

金庭驛

天台縣志仍赤城站舊址官置驢騾以給使

客洪武中邑民告病官議以非驛道奏草

舖舍

賦役全書衝要七舖縣前舖司兵五名橫山苦



竹泉亭新豐小田關嶺司兵各五名

仙居縣

安洲驛

赤城志在縣西三百步舊名栝蒼紹興二十

六年令梅克明建後廢嘉泰二年令林岳重建以近

安洲山更今名樓鑰為記久廢

蒼頭驛

赤城志在嶺上今廢

舖舍

賦役全書衝要四舖縣前慶雲黃橋界嶺司兵

各五名偏僻一十舖官山汧溪開平金象蟠灘清風

柏溪遂寧戴村蒼嶺司兵各三名

寧海縣

白嶠驛

寧海縣志縣西一百六十步舊在治東百步

名迎恩元至正二十三年徙易今名洪武元年開設

歲久傾壞張弘宜重建萬曆壬辰再移桑洲辛亥革

除驛官改為白嶠公館

康熙三十九年奉裁歸併寧海縣

朱家驛

寧海縣志縣西南一百二十里桐巖嶺上

舊在朱家驛洪武庚戌開設丁卯徙建

康熙三十九年奉裁歸併

寧海縣

迎恩驛

赤城志在縣東一百步今廢

海口驛

赤城志在縣北一百一十里今廢

縣渚驛

赤城志在縣南七十五里今廢



舖舍

賦役全書

衝要一十八舖縣前小溪古岫梁皇

西塘桐州桑州麻畧婁坑朱畧雙樓小桐巖東坂梅

林桐山海口缸窰埭司兵各五名偏僻二十三舖

南溪柘浦曆津西倉登台三洋長亭夏奇畧西溪桐

嶺庄頭官塘西畧盧家塘葫蘆西陡門小蒲赤焦箭

坑千門健跳速日萬年司兵各二名

太平縣

溫嶺驛

太平縣志在台州溫界限之地宋趙抃有詩元

時裁草置巡檢司明洪武初復徙置三山

今裁

舖舍

賦役全書衝要七舖縣前舖司兵五名黃山松

門衛前盧珠金鈿鐵場新河所前司兵各四名

十二舖塘下箬橫橫路油亭舖溫嶺亭峯石井高

蒲張家井隘山武溪小球司兵各三名

賦役全書台州府驛站銀玖百陸拾捌兩叁錢伍分伍

毫加開銀柒拾玖兩玖錢貳分貳釐伍毫陸絲捌微

捌塵壹渺養膳應差夫九十八名館夫一名養膳應

差驢一十頭應差馬改膳兜夫九名

雍正十三年鹽驛道冊開

臨海縣均平緯夫一十八名共工食銀壹百貳拾柒

兩叁錢遇開加銀壹拾兩捌錢壹分柒釐捌毫玖絲

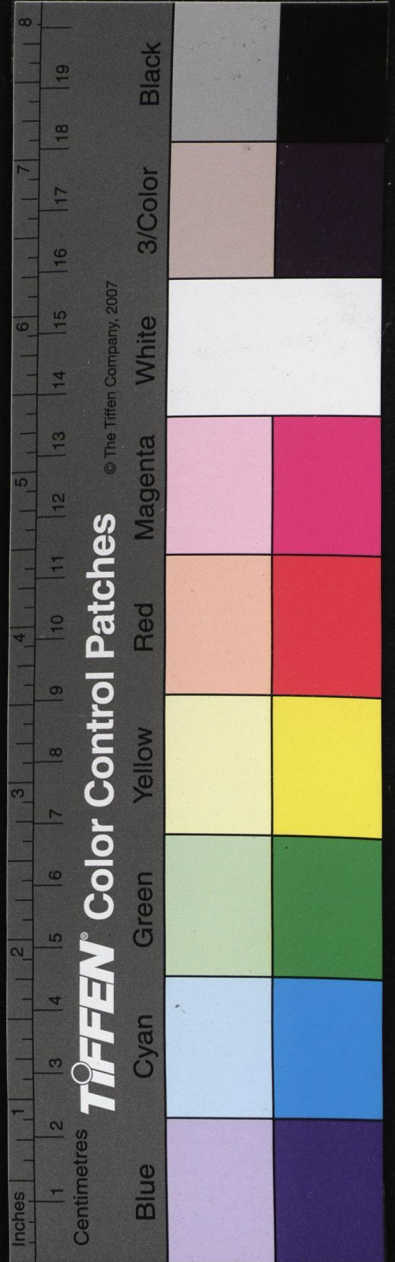
叁微柒塵壹渺兜夫九名共工食銀陸拾

功修折工通志

卷八十九

驛傳下

七



天台縣均平緯夫四十五名共工食銀叁百貳拾貳兩玖錢捌分遇開加銀貳拾柒兩

肆分伍釐伍毫遇開加銀壹拾捌兩肆錢

寧海縣均平緯夫一十名共工食銀柒拾兩遇開加銀陸兩壹錢肆釐陸毫柒絲伍微壹塵

赤城驛支應銀貳拾兩內臨海縣徵給銀壹拾玖兩叁錢陸分壹毫伍絲玖忽玖微黃巖縣徵給銀陸

毫肆絲壹微

白橋驛人夫二十五名共工食銀壹百柒拾捌兩陸錢壹分遇開加銀壹拾伍兩仙居縣徵給

金華府

雙溪水驛

金華府志在府城西溪下界元通波驛故

址 雍正二年奉裁併本府經歷兼攝

金華驛

金華縣志在府治北三百步吳越錢氏所建

裁今

遞運所

金華府志在府城西南通濟橋北今廢

雙溪館

互見古蹟

金華府志在府治東宋紹興開闢為

館雙溪居中東曰赤松西曰清和廢

金華縣

孝順驛

金華府志在縣東五十里舊東豫備倉卽

其故址

舖舍

賦役全書衝要北舖府前舖司兵七名廣墩周

村坊前篆嶺溪坡塘新塘司兵各五名偏僻一十三

舖馬海磚窰東廿四里舍香東四寸里郭婆棠梨



二仙上日拱垣抱溪太陽南十里司兵各三名

蘭谿縣志 蘭谿縣志

激水驛 金華府志 在縣南門外宋為蘭臯驛在縣西

元為蘭江水站在河東岸今皆沒於水明洪武名蘭

谿驛後知縣賈存義遷今所十四年更今名弘治六

年知縣王倬建 康熙十二年奉裁歸併蘭谿縣

上洪驛 蘭溪縣志 西南四十五里元知州賈野仙

置今廢

蘭臯馬站 蘭谿縣志 河西二里與浮橋相直額設正

備馬各二十五疋走夫二十五名防夫六名今廢

遞運所 金華府志 在縣南門外館驛下明洪武

縣賈存義建萬曆十二年裁革

舖舍 賦役全書 衝要七舖縣前舖司兵五名板橋

兵六名趕山女埠下金雙塘赤塘司兵各五名偏僻

二舖大有馬安司兵各四名

東陽縣志 東陽縣志

迎賓驛 金華府志 在縣南百五十步後改畫溪驛今

卽其故址為養濟院

舖舍 賦役全書 衝要三舖縣前十里二十里司兵各

五名



義烏縣

繡川驛義烏縣志縣西北一百步舊在城東四十步

唐名雙柏驛宋名義烏驛熙寧五年知縣茹敦禮徙

縣西一百五十步後枕繡湖因改名繡川驛紹興十

五年知縣董燿重建乾道四年知縣張絃更名德星

堂元至正十七年僉繡川站徙至於今所即舊尉司

也今廢

待賢驛

義烏縣志縣北三十里唐文德二年置廢久

龍祈驛

義烏縣志縣北五十五里元至元二十五年

僉龍祈站創置今廢

舖舍

賦役全書

要六舖縣前舖司兵五名

村義亭杭慈雙牌司兵四名偏僻三舖北會里

嶺頭司兵各三名

永康縣

華溪驛

永康縣志在縣治西按舊志宋驛二日行

春在縣東南李溪一日拱辰在縣東北尚書塘元驛

一日延賓其址即今驛所在也明洪武三年知縣魏

處直改建歲久廢嘉靖十四年知縣洪垣徙其址於

城西南隅明季衙舍盡圯

康熙元年奉裁歸併永康縣典史兼攝

舖舍

賦役全書

要八舖縣前舖司兵六名烈橋二



十里界嶺黃塘李溪樺睦館頭司兵各五名偏僻二
舖申亭麻車司兵各四名

武義縣

菱道驛

金華府志在縣治東北三十里舊名道山驛

洪武十四年知縣韓敬建弘治中同知鄭重改建新
驛於舊館之左相去僅數步正德十七年縣丞林有
年重修隆慶元年巡按御史龐尚鵬題改公館不設

官裁

舖舍 賦役全書衝要四舖縣前內白菱道會同司兵
各五名偏僻一舖按要司兵三名

浦江縣

浦陽驛

金華府志在縣東北二十步宋紹定二年知

縣李知退建舊稅課局即其故址也

今裁

舖舍 賦役全書偏僻六舖縣前五路嶺洪溪白棗沙
溪太陽嶺司兵各三名

湯溪縣

舖舍

賦役全書衝要五舖縣前舖司兵四名開化山

廻福地楊坑司兵各四名

賦役全書金華府驛站銀肆千貳百捌拾肆兩貳錢捌
釐肆毫貳絲陸忽捌微壹塵陸渺捌漠貳埃陸纖叁



沙加閩銀貳百柒拾陸兩壹錢陸分陸釐陸毫養膳
應差夫四百二十名館夫三名座站船一十隻
雍正十三年鹽驛道冊開

金華縣均平緯夫七十名共工食銀伍百兩遇閏加
銀肆拾貳兩 兜夫二十名共工食銀壹百肆拾肆
兩 遇閏加銀壹拾貳
兩 僱船銀伍拾兩
蘭谿縣均平緯夫一百六十五名共工食銀壹千壹
百玖拾兩遇閏加銀玖拾玖兩壹錢陸分陸釐陸毫
兜夫二十八名共工食銀貳百兩遇
閏加銀壹拾伍兩 僱船銀壹百兩
永康縣均平緯夫五十名共工食銀叁百伍拾捌兩
貳錢捌分肆釐遇閏加銀叁拾兩 兜夫四十名共
工食銀貳百捌拾柒兩陸錢
叁分遇閏加銀貳拾肆兩
雙溪驛損擡夫一十名共工食銀柒拾壹兩叁錢叁
分肆釐伍毫遇閏加銀陸兩貳錢陸分陸釐陸毫
壹百壹拾兩捌
錢金華縣徵給
激水驛公文夫七名共工食銀伍拾貳兩遇閏加銀
肆兩貳錢蘭谿縣徵給 站船三隻船頭水手一
三名共工食銀玖拾叁兩陸錢遇閏加銀柒兩捌
東陽縣徵給 修造船料銀叁拾兩金華縣徵給
支應銀伍百兩蘭谿縣徵給 華溪驛運夫二十名
共工食銀壹百肆拾肆兩遇閏加銀壹拾貳兩內貳
義縣徵給銀柒拾柒兩叁錢捌分加閩銀陸兩肆錢
肆分捌釐叁毫叁絲叁忽叁微叁塵叁渺叁漠叁埃
叁纖叁沙 金華縣徵給銀陸拾陸兩陸錢貳分加
閩銀伍兩伍錢伍分壹釐陸毫陸絲陸忽陸微陸塵
陸渺陸漠陸埃陸纖陸沙 損擡夫一十名共工食
銀柒拾壹兩叁錢叁分肆釐伍毫遇閏加銀陸兩湯
溪縣徵給 支應銀捌拾叁兩貳錢貳分伍釐肆毫
貳絲陸忽捌微壹塵陸渺捌漠貳埃陸纖叁沙貳義
縣徵
給

衢州府
驛傳下



上航埠頭水馬驛 西安縣志在城西一里光遠門外
有館有堂有廊有門前有亭樓驛丞宅在驛左 現設驛丞

西安縣

和風驛 西安縣志宋紹興中郡守襄陽張公建廢久
信安馬驛 衢州府志明弘治八年裁併入上航驛

舖舍 賦役全書衝要九舖府前舖司兵七名東蹟牌
門安仁司兵各五名壓朝石塘新店司兵各四名百
靈常樂司兵各四名

龍游縣

亭步水馬驛

衢州府志明初建在激水南

弘治六年徙水北後圯今徙縣北泥灣 一員

熙寧驛

龍游縣志在縣北三十里

龍邱驛

龍游縣志在縣治西三十步

舖舍

賦役全書衝要七舖縣前舖司兵六名永安雲

和湖鎮渡頭高敬烏頭司兵各五名

常山縣

草萍驛

常山縣志在縣西四十里元至元二十五年

置元末廢明洪武三年即舊址復建三十二年燬知

縣仇經重建隆慶元年巡按御史龐尚鵬奏草改爲



公館

新站馬驛

衢州府志舊設縣市至元三十五年徙新

站在縣東十五里成化後廢

遞運所

衢州府志元時建於縣東名遞運站洪武六

年改設縣治東北七十步嘉靖十六年始徙城北門

外萬曆九年裁

舖舍

賦役全書衢要一十二舖縣前舖司兵六名長

梗楸楮浦口魚湖司兵各五名舒家塘蔣連白石司

兵各四名國村湖澄湖潭長亭司兵各二名

江山縣

廣濟水馬驛

衢州府志舊在常山東門外

國朝順治十二年徙置江山縣城隍廟側

現設驛丞一員

舖舍

賦役全書衢要五舖縣前舖司兵六名十甲後

溪平坦司兵各四名界牌司兵三名

開化縣

開化縣志在縣南一里迎恩門內

金溪驛

開化縣志在縣南一里迎恩門內

雙溪驛

衢州府志在縣南三十里

舖舍

賦役全書衢要五舖縣前舖司兵五名盤溪

頭孔埠候遞司兵各四名

賦役全書衢州府驛站銀玖千捌百伍拾玖兩八錢叁



分陸厘陸毫貳絲叁忽貳微肆塵陸渺九漠壹埃叁
纖貳沙加閏銀肆百陸拾兩玖錢玖分陸釐捌毫陸
絲壹忽捌微陸塵玖渺伍漠陸埃貳沙養膳應差夫
一千三十五名館夫二名站船一十五隻

雍正十三年鹽驛道冊開

西安縣均平緯夫一百三十四名共工食銀壹千陸
百陸拾兩叁錢壹分柒釐叁毫柒忽貳塵遇閏加銀
壹百肆拾兩肆錢 兜夫七十九名工食銀伍百肆
拾伍兩壹錢柒分捌絲叁忽捌微捌塵捌渺玖漠捌
埃貳纖遇閏加銀肆拾陸兩壹錢壹釐捌毫玖絲叁
微貳塵肆渺捌埃壹纖玖沙 差船銀壹百肆拾兩
龍游縣均平緯夫一百九十七名共工食銀壹千貳
百玖拾兩叁錢陸分陸釐貳毫玖忽伍微捌毫叁沙
柒漠柒埃柒沙遇閏加銀壹百壹拾肆兩捌錢陸分
肆釐叁毫柒絲壹忽伍微肆塵伍渺肆漠柒埃捌纖
叁沙 兜夫三十六名共工食銀貳百陸拾壹兩肆
錢遇閏加銀貳拾壹兩陸錢 差船銀壹百叁拾肆
貳分

江山縣均平緯夫三百五十四名共工食銀貳千捌
百壹拾肆兩陸錢玖分肆毫貳絲貳忽柒微伍塵肆
渺壹漠陸陸埃伍沙遇閏
加銀貳拾伍兩伍錢
常山縣均平緯夫三十五名共工食銀貳百肆拾玖
兩貳錢壹分遇閏加銀貳拾壹兩 差船銀伍拾兩
上航驛水夫六十名共工食銀肆百叁拾肆兩叁錢
遇閏加銀叁拾捌兩西安縣徵給 站船五隻船頭
稍水一十五名共工食銀壹百貳兩捌錢陸分壹釐
叁毫遇閏加銀玖兩開化縣徵給 修造船料銀伍
拾兩貳錢陸分玖釐開化縣徵給 支應銀叁百壹
兩叁錢玖分叁釐內龍游縣徵給銀壹百兩捌錢叁
分壹釐肆毫捌絲柒微貳塵柒渺叁漠肆埃開化
縣徵給銀貳百兩伍錢陸分壹釐伍毫壹絲玖忽貳
微柒塵貳渺陸漠陸埃 驛皂二名共工食銀壹拾
壹兩肆錢貳分玖釐西安縣徵給 亭步驛水夫四



十名共工食銀貳百捌拾壹兩伍錢遇閏加銀貳拾伍兩叁錢叁分 支應銀叁百壹兩伍分柒釐 站船一隻船頭水手三名共工食銀貳拾兩伍錢柒分貳釐遇閏加銀壹兩捌錢 驛皂二名共工食銀壹拾壹兩肆錢貳分玖釐 以上各款龍游縣徵給

嚴州府

富春驛 建德縣志在東門外五里前臨江涯卽宋東

館稅務舊基明洪武初改建嚴陵驛九年改今名弘

治間知府李德恢重修增建鼓樓三間萬曆三十四

年火知府毛志尹重修明季殘毀

國朝康熙六年知府劉茂先重修

現設驛 丞一員

建德縣

新定驛

嚴州府志在州南門外

裁併

舖舍

賦役全書衝要十一舖縣前舖司兵五名嶺上

程頭胥村凌上柘石安寧桐溪石壁楓木三河司兵

各四名偏僻六舖十里鐘潭分路下崖蛇坑焦山司

兵各三名

淳安縣

新安驛

淳安縣志在縣城西舊名清溪驛後更名錦

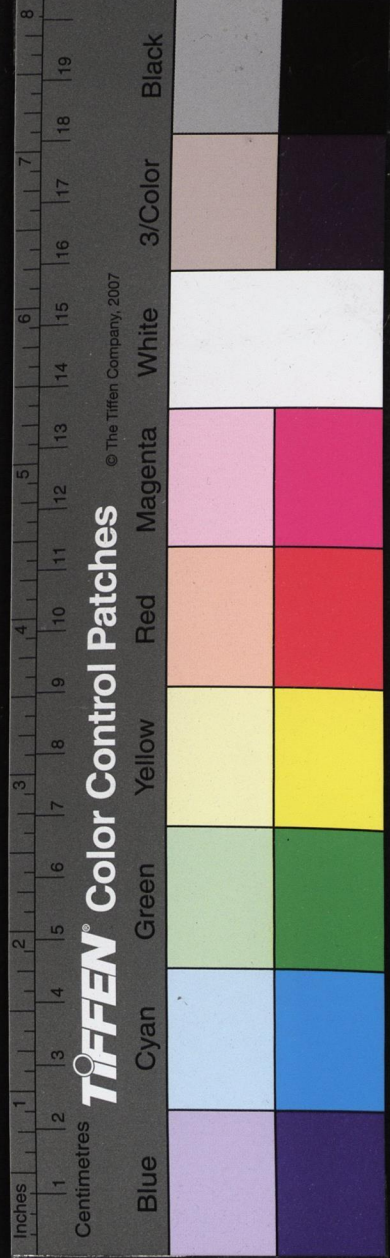
溪館

裁併

舖舍

賦役全書偏僻一十七舖縣前山柏施嶺公陽

馱嶺茶園沙湖芝疇蛇嶺桐橋司兵各三名召石養



村添口雲頭塔山梯股城平司兵各二名

桐廬縣

桐江驛 桐廬縣志在縣治東五百五十步舊臨浙江

名折河驛後因徙置改今名 現設驛 丞一員

宋馬驛 桐廬縣志在縣東市中心舊鹽倉基移圓通寺

遷至此 裁併

遞迎所 桐廬縣志在縣東四百四十八步洪武年建

歲久傾圮成化年知府江豫重建嘉靖年鹽院伍令

奏請裁革

舖舍 賦役全書衝要八舖縣前舖司兵五名上塢渡

濟石嶺雙溪白橋潘舍白峯司兵各四名

尖山白水瑤峯袁聞司兵各二名

遂安縣

舖舍 賦役全書偏僻五舖縣前十里班山樟嶺界前

司兵各三名

壽昌縣

白艾驛 壽昌縣志在縣西今廢

壽昌驛 壽昌縣志在縣南今廢

舖舍 賦役全書偏僻三舖縣前於場界首司兵各三

名



分水縣

招賢驛 分水縣志明初都金陵分水通宣州為陸路

故有驛後廢

賦役全書偏僻二舖縣前吳村司兵各三名

役全書嚴州府驛站銀肆千陸百壹拾兩壹錢貳分

加閏銀貳百陸拾兩玖錢捌分叁釐叁毫養膳應差

夫三百三十六名館夫二名兜夫一十六名站差船

一十七隻

雍正十三年鹽驛道開

建德縣均平練夫一百七十九名共工食銀壹千貳百捌拾伍兩貳錢遇閏加銀壹百柒兩肆錢

遇閏加銀玖兩伍錢捌分叁釐叁毫

桐廬縣均平練夫一百四十三名共工食銀壹千貳拾柒兩伍錢貳分遇閏加銀捌拾伍兩捌錢

銀壹百兩遇閏加銀陸兩

富春驛水夫八名共工食銀伍拾柒兩陸錢遇閏加銀肆兩捌錢淳安縣徵給

手三名共工食銀貳拾壹兩陸錢遇閏加銀壹兩捌錢淳安縣徵給

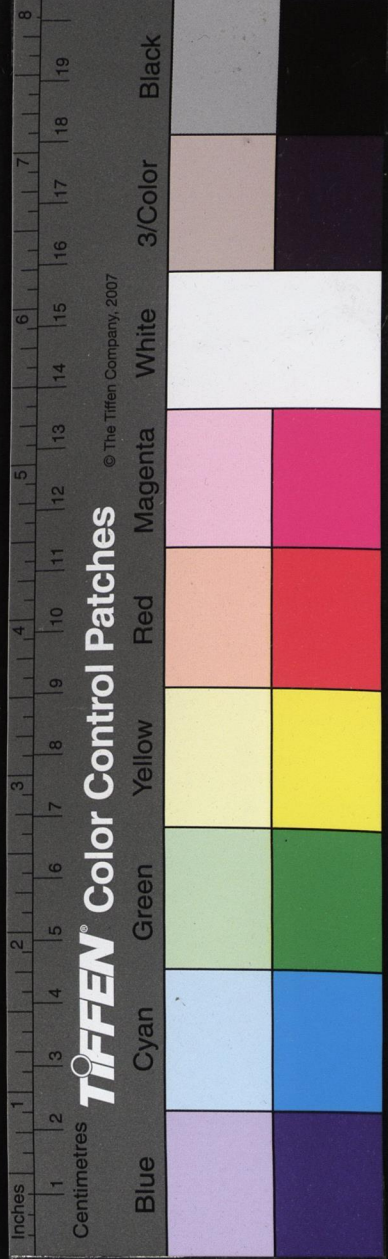
給銀貳百壹拾陸兩淳安縣徵給銀伍百玖拾兩內建德縣徵給銀貳百壹拾陸兩

一十六名共工食銀壹百壹拾伍兩貳錢遇閏加銀玖兩陸錢遂安縣徵給

縣徵給驛車二名共工食銀壹拾貳兩建德縣徵給

桐江驛水夫六名共工食銀肆拾叁兩貳錢遇閏加銀叁兩陸錢壽昌縣徵給

內桐廬縣徵給銀貳百壹拾陸兩玖錢遂安縣徵給銀壹百伍拾陸兩玖錢



兩玖錢 壽昌縣徵給銀壹百陸拾伍兩玖錢
水縣徵給銀貳拾壹兩伍錢 聽差站船五隻船頭
水手二十一各共工食銀壹百伍拾壹兩貳錢遇閏
加銀壹拾壹兩肆錢遂安縣徵給 修船工料銀伍
拾兩遂安縣徵給 驛皂二名共
工食銀壹拾貳兩桐廬縣徵給

溫州府

永嘉縣

象浦驛

永嘉縣志在拱辰門外 康熙三十九年奉
裁歸併永嘉縣

舖舍

賦役全書衝要一十三舖府前舖司兵七名廣

化下仙林頭上戌江南司兵各四名南湖下礮小擔

桑溪高洋司兵各四名掛絲江頭司兵各三名

樂清縣

奎輿驛

樂清縣志在十七都 雍正
年奉裁

西阜驛

樂清縣志在迎恩橋 康熙元年奉裁
樂清縣典史兼驛

館頭驛

溫州府志在十二都 康熙六
年奉裁

嶺店驛

樂清縣志在大荆元名大荆驛今為大荆營

武職居住

雍正六年歸併隆興 驛兼攝十三年奉裁

玉環驛 溫州府志在縣治西馬院西山下去西阜驛

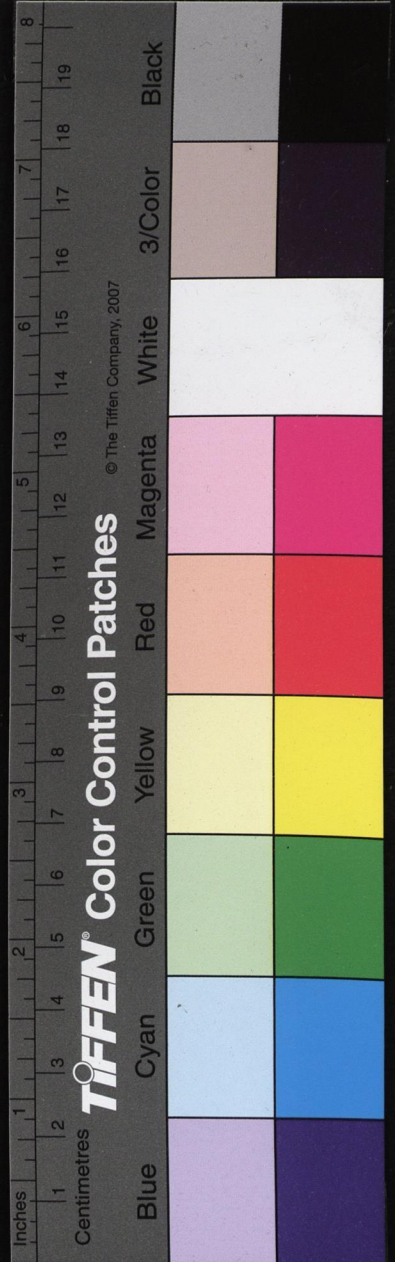
舖五十里

裁全書舖舖三十一舖舖而論同具

舖舍 賦役全書衝要一十九舖縣前館頭添仙湖潢

塘下石泉新城白沙大林新市烏石盤山石臻司兵

各五名大荆纜嶼大聖岡驛前黃山驛頭司兵各四



名備僻四舖長林湖務司兵各三名長山司兵各名

浦江司兵各名白心大林縣市武官山各舖兵

舖舍平陽縣全書前卷一十餘舖前消德新山舖

舖舍賦役全書偏僻三十一舖縣前舖司兵五名迎

恩平安官園蔡店江口包橋長山鷺鷥夏口龜峯後

術雙牌柴溪蒲門壯士黃禪漁瀝石塘司兵各三名

陌城蕭渡塘下橫瀆靈溪西陳泗州象口烽火大驛

仙口汾水司兵各二名

西瑞安縣志在濟民橋慕德坊內

館驛瑞安縣志在濟民橋慕德坊內

舖舍賦役全書偏僻二十三舖縣前飛雲新卷

司兵各五名遷巖帆遊龜山司兵各四名沙洲

項畧五尺團嶼石牌潘山戈溪汪嶼官巖大洋灘

黃樓龜溪苔湖黃山司兵各三名

泰順縣

皇華館 溫州府志在東門外

舖舍 賦役全書偏僻十舖縣前舖司兵四名周坑赤

坑上忽方村林畧白水深方舉洪口陳大司兵三名

賦役全書溫州府驛站銀參百陸兩貳錢陸分加閩銀

參拾陸兩壹錢玖分伍釐壹毫伍絲肆忽壹微玖塵

