

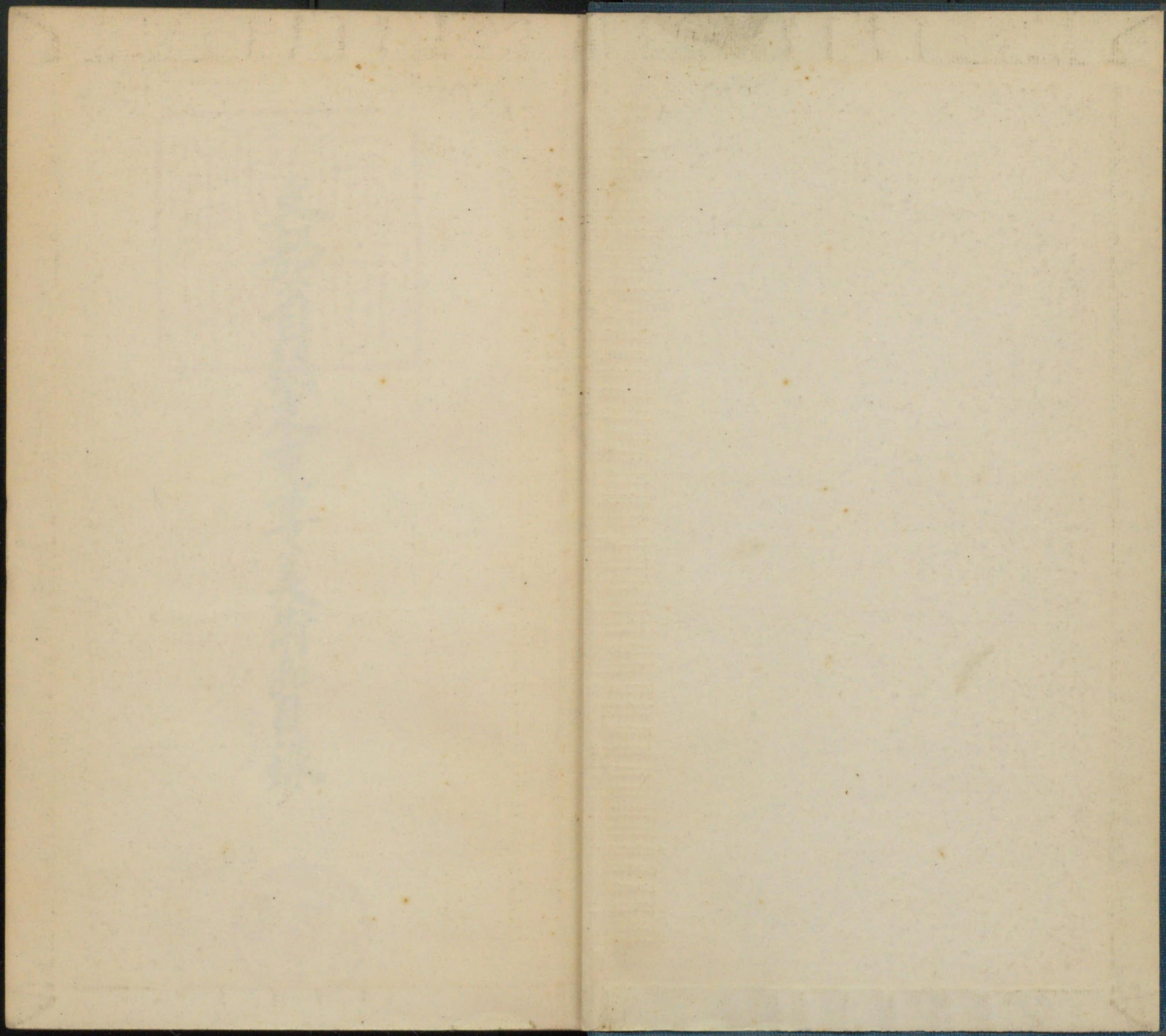


725-148



1200501588238







文化部認定重要美術品目錄



725
148

凡 例

一、本目録は昭和八年七月廿五日より同十一年七月十三日に至る間に指定せられたる重要美術品の總目録である。

一、本目録は便宜上認定物件を其の屬する品質及内容に依つて各部に分類聚集した。即、

- 繪 畫 之 部
- 彫 刻 之 部
- 文 書 典 籍 書 蹟 之 部
- 刀 劍 之 部
- 漆 工 之 部
- 陶 磁 器 之 部
- 金 工 甲 角 木 竹 玉 石 染 織 之 部
- 考 古 學 資 料 之 部
- 建 造 物 之 部

の九部門である。

一、本目録には認定物件中に於いて、既に國實に指定せられたる物を採録し、上欄に「國」の字を以てそれを示し、參考欄に指定年月日を併記した。

一、卷末索引には所有者名を五十音順に並べ、一所有者にして本目録中各部に認定物件を共有せる者は同一個所の下に纏めて収録した。

一、卷首に參考として重要美術品認定に關する法規を掲記した。

一、今後新たに認定せらるゝ重要美術品は、隨時追加目録として發行する豫定である。

目次

繪畫之部	一
彫刻之部	一一
文書・典籍・書蹟之部	一四三
刀劍之部	二〇九
漆工之部	二四七
陶磁器之部	一五七
金工・甲角・木竹・玉石・染織之部	二八一
考古學資料之部	三二一
建造物之部	三五二
索引	卷末

○重要美術品等ノ保存ニ關スル件

(昭和八年四月一日
法律第四十三號)

- 第一條 歴史上又ハ美術上特ニ重要ナル價值アリト認メラルル物件(國寶ヲ除ク)ヲ輸出又ハ移出セントスル者ハ主務大臣ノ許可ヲ受クベシ 但シ現存者ノ製作ニ係ルモノ、製作後五十年ヲ經ザルモノ及輸入後一年ヲ經ザルモノハ此ノ限ニ在ラズ
- 第二條 前條ノ規定ニ依リ其ノ輸出又ハ移出ニ付許可ヲ要スル物件ハ主務大臣之ヲ認定シ其ノ旨ヲ官報ヲ以テ告示シ且當該物件ノ所有者ニ通知スベシ
- 前項ノ規定ニ依リ認定ノ告示アリタルトキハ賣買、交換又ハ贈與ノ目的ヲ以テ當該物件ノ寄託ヲ受ケタル占有者ハ其ノ認定アリタルコトヲ知リタルモノト推定ス
- 第三條 主務大臣第一條ノ規定ニ依リ許可ノ申請アリタル場合ニ於テ許可ヲ爲サザルトキハ許可申請ノ日ヨリ一年ヨリ長カラザル期間内ニ當該物件ヲ國寶保存法等一條ノ規定ニ依リテ國寶トシテ指定シ又ハ前條ノ規定ニ依リ認定ヲ取消スベシ
- 第四條 認定、其ノ取消及第二條ノ規定ニ依リ認定物件ノ所有者ニ付變更アリタル場合ノ届出ニ關スル事項ハ命令ヲ以テ之ヲ定ム
- 第五條 主務大臣ノ許可ナクシテ第二條ノ規定ニ依リ認定物件ヲ輸出又ハ移出シタル者ハ三年以下ノ懲役若ハ禁錮又ハ千圓以下ノ罰金ニ處ス

附 則

本令ハ公布ノ日ヨリ之ヲ施行ス

○重要美術品等ノ保存ニ關スル法律施行規則(昭和八年四月二日 文部省令第十號)

第一條 昭和八年法律第四十三號(以下單ニ法ト稱ス) 第二條ノ規定ニ依リ誤定ヲ爲ス物件概ネ左ノ如シ

- 一 繪 畫
- 二 彫 刻
- 三 建 造 物
- 四 文 書
- 五 典 籍
- 六 書 蹟
- 七 刀 劍
- 八 工 藝 品
- 九 考古學資料

第二條 重要美術品等ノ所有者、管理者又ハ占有者ハ當該吏員ノ請求アリタルトキハ法第二條ノ規定

ニ依ル認定(以下單ニ認定ト稱ス)ノ前後ヲ問ハズ當該物件及其ノ調査ニ付必要ナル資料ノ提示ヲ拒ムコトヲ得ズ 但シ正當ノ事由アル場合ハ此ノ限リニ在ラズ

第三條 重要美術品等ニ付認定ヲ受ケントスル者ハ左ノ事項ヲ具シ現狀ノ寫眞ヲ添付シテ文部大臣ニ申請スベシ

- 一 名 稱
- 二 所有者ノ氏名(名稱)及住所
- 三 種 類
- 四 員 數
- 五 品 質
- 六 形 狀
- 七 法 量
- 八 作者及傳來

前項ノ申請アリタル場合ニ於テ必要アルトキハ文部大臣ハ當該物件ヲ文部省ニ提出セシムルコトヲ得

第四條 法第二條ノ規定ニ依ル認定物件(以下單ニ認定物件ト稱ス)ヲ輸出又ハ移出セントスルトキハ所有者ニ於テ其ノ事由竝ニ左ノ事項ヲ具シ文部大臣ニ申請スベシ其ノ之ヲ變更セントスルト

キ亦同ジ

- 一 認定物件ノ名稱及員數
- 二 輸出又ハ移出ノ期間
- 三 輸出又ハ移出港
- 四 輸出先又ハ移出先ノ場所及其ノ所在地
- 五 荷造運搬ノ方法
- 六 輸出又ハ移出期間中ニ於ケル保管ノ方法

第五條 認定物件ノ輸出又ハ移出ノ許可ヲ受ケタル者當該物件ヲ持還リ又ハ其ノ返還ヲ受ケタルトキハ遲滞ナク文部大臣ニ届出ツベシ

第六條 認定物件ノ所有者其ノ氏名(名稱)又ハ住所ヲ變更シタルトキハ變更ノ日ヨリ十四日內ニ文部大臣ニ届出ツベシ

認定物件ヲ取得シタル者ハ當該物件ノ名稱及員數ヲ具シ取得ノ事實ヲ證明スルニ足ル書面ヲ添ヘ取得ノ日ヨリ十四日內ニ文部大臣ニ届出ツベシ
認定物件滅失若ハ毀損シ又ハ之ニ著シキ現狀變更アリタルトキハ所有者ヨリ其ノ事由、實況竝ニ認定物件ノ名稱及員數ヲ具シ滅失、毀損又ハ現狀變更ノ事實ヲ知リタル日ヨリ五日內ニ文部大臣ニ届出ツベシ

四

第七條 認定物件が國寶保存法第一條ノ規定ニ依リ國寶トシテ指定セラレタルトキハ其ノ認定ハ取消サレタモノト看做ス

法第三條ノ規定ニ依ル認定取消ノ外認定物件滅失若ハ毀損シ又ハ之ニ著シキ現狀變更アリタルトキ其ノ他正當ノ事由アルトキハ文部大臣其ノ認定ヲ取消スコトヲ得
前二項ノ規定ニ依ル認定取消アリタルトキハ其ノ旨ヲ官報ヲ以テ告示シ且當該物件ノ所有者ニ通知ス

第八條 第二條ノ規定ニ違反シ當該物件及其ノ調査ニ付必要ナル資料ノ提示ヲ拒ミタル者ハ拘留又ハ五十圓以下ノ罰金若ハ科料ニ處ス

第九條 第六條ノ規定ニ違反シ届出ヲ爲サザル者ハ五十圓以下ノ罰金若ハ科料ニ處ス

附 則

本令ハ昭和八年法律第四十三號施行ノ日ヨリ之ヲ施行ス

○重要美術品等調査委員會規定(昭和八年四月十一日
カ部省訓令第九號)

第一條 重要美術品等調査委員會ハ文部大臣ノ監督ニ屬シ重要美術品等ノ保存ニ關スル法律(以下單ニ法ト稱ス)第一條ノ規定ニ依ル輸出及移出ノ許可竝ニ法第二條ノ規定ニ依ル認定(以下單ニ認定ト稱ス)又其ノ取消ニ關スル事項ヲ調査審議ス

五

第二條 重要美術品等調査委員會ハ會長一人及委員二十五人以内ヲ以テ之ヲ組織ス

特別ノ事項ヲ調査審議スル爲必要アルトキハ臨時委員ヲ置クコトヲ得

第三條 會長、委員及臨時委員ハ文部大臣之ヲ依囑シ又ハ之ヲ命ズ

第四條 會長ハ會務ヲ統理シ會議ノ決議ヲ文部大臣ニ具申ス

會長事故アルトキハ文部大臣ノ指名シタル委員其ノ職務ヲ代理ス

第五條 會長ハ會議ニ於テ意見ヲ陳述シ可否ノ數ニ加ハルコトヲ得

第六條 文部大臣ハ必要ニ依リ文部省高等官其ノ他適當ト認ムル者ヲシテ會議ニ出席シ意見ヲ陳述

セシムルコトヲ得

第七條 重要美術品等調査委員會ノ議事ニ關スル規則ハ別ニ之ヲ定ム

第八條 重要美術品等調査委員會ニ幹事若干名ヲ置キ文部大臣之ヲ命ズ

幹事ハ會長ノ指揮ヲ承ケ庶務ヲ整理ス

第九條 重要美術品等調査委員會ニ書記若干名ヲ置キ文部大臣之ヲ命ズ

書記ハ會長及幹事ノ指揮ヲ承ケ庶務ニ従事ス

第十條 文部大臣ニ於テ必要ト認ムルトキハ會長、委員、臨時委員又ハ其ノ他ノ者ヲシテ認定及其

ノ取消其ノ他重要美術品等ニ關スル調査ヲ爲サシムルコトヲ得

繪畫之部

○文部省認定重要美術品等認定物件

自昭和八年七月二十五日
至昭和十一年七月十三日
(文部省告示
第二百七十四號)

〔繪畫之部〕

品名	目	所	有	者	參	考
日新除魔帖 葛飾北齋筆	四帖	東京府東京市神田區小川町一丁目	宮本	仲	昭八、七、二	五、認定
夕顏糊圖 久隈正景筆	一隻	同芝區三田臺町一丁目	伯爵	牧野 伸 顯		
狐狸圖 葛飾北齋筆	二幅	同麻布區仲ノ町	田中	隆三		
普賢菩薩圖	一幅	同鳥居坂町	男爵	岩崎小彌太		
平治物語繪卷	一卷	同		上		

繪畫之部

榮華物語繪卷

(紙本著色)

一卷

同

上

如意輪觀音圖

(絹本著色)

一幅

同

上

妙音天圖

(絹本著色)

一幅

同

上

住吉物語繪卷

(紙本著色)

二卷

同

上

五大力菩薩圖

(絹本著色)

一幅

同

上

春日十二所曼茶羅圖

(絹本著色)

一幅

同

上

春日鹿曼茶羅圖

(絹本著色)

一幅

同

上

熊野曼茶羅圖

(絹本著色)

一幅

同

上

不動明王圖

(絹本著色)

一幅

同

上

三益齋圖

(紙本著色)

一幅

同

上

附 梵芳筆三益齋圖序文(應永戊戌ノ年記アリ)

四季山水圖

周文筆
六曲屏

(紙本著色)

一雙

同

上

聽松軒圖

得嚴等五僧ノ贊アリ(癸丑ノ年記アリ)

(紙本著色)

一幅

同

上

蜀山圖

龍派、兼良ノ贊アリ(壬辰春二月ノ年記アリ)

(紙本著色)

一幅

同

上

萬里橋圖

龍蹊ノ贊アリ(應仁丁亥ノ年記アリ)

(紙本著色)

一幅

同

上

山水圖

傳周文筆

(紙本著色)

一幅

同

上

巢雪齋圖

祥啓筆
英瑛書巢雪齋詩軸序 明應丁未ノ年記アリ
及愈好道人等三僧ノ贊アリ

(紙本著色)

一幅

同

上

梅溪圖

英瑛萬里ノ贊アリ

(紙本著色)

一幅

同

上

洞山价禪師圖

岳翁筆
贊アリ

(紙本著色)

一幅

同

上

高土觀瀑圖

宗祐筆

(紙本著色)

一幅

同

上

繪畫之部

羅漢圖 雪庵筆 (絹本着色) 一帖
 附 隱元、木庵、即非、高泉等ノ題跋讚頌一冊
 祖師圖 因陀羅筆 (紙本墨畫) 一幅
 楚石ノ賛アリ
 竹林山水圖 來復ノ賛アリ (紙本墨畫) 一幅
 地藏菩薩二使者十王圖 (絹本着色) 十三幅
 山水圖 張平山筆 (絹本着色) 一幅
 秋景山水圖 林孟祥筆 (紙本墨畫) 一幅
 人物山水圖 謝時臣筆 (絹本着色) 四幅
 荷花圖 陸治筆 (絹本着色) 一幅
 青綠山水圖 文伯仁筆 (絹本着色) 一卷
 牧馬圖 張龍章筆 (絹本着色) 一幅

同 同 同 同 同 同 同 同 同 同
 上 上 上 上 上 上 上 上 上 上

漁樂圖 王問筆 (絹本墨畫) 一幅

歲朝題詩圖 李士達筆 (紙本着色) 一幅

萬曆乙卯元旦ノ年記アリ

秋景山水圖 李士達筆 (紙本着色) 一幅

萬曆戊午冬日ノ年記アリ

老子過關圖 陳賢筆 (絹本着色) 一幅

川至日升圖 王建章筆 (絹本着色) 一幅

溪山秋思圖 吳振筆 (絹本着色) 一幅

崇禎元年七月ノ年記アリ

山水圖 王思任筆 (紙本墨畫) 一幅

崇禎己巳六月二日ノ年記アリ

月夜行旅圖 關思筆 (絹本着色) 一幅

崇禎三年九月ノ年記アリ

夏景山水圖 葛徵奇筆 (絹本墨畫) 一幅

崇禎甲戌七月ノ年記アリ

同 同 同 同 同 同 同 同 同 同
 上 上 上 上 上 上 上 上 上 上

繪畫之部

繪畫之部

秋景山水圖	倪元璐筆	(紙本墨畫)	一幅	同	上
松山圖	張瑞圖筆 辛未冬ノ年記アリ	(紙本墨畫)	一幅	同	上
秋景山水圖	張瑞圖筆	(紙本墨畫)	一幅	同	上
秋景山水圖	張伯美筆 崇禎丁丑ノ年記アリ	(紙本墨畫)	一幅	同	上
秋景山水圖	藍瑛筆 戊寅秋八月十日ノ年記アリ	(紙本墨畫)	一幅	同	上
附 谷文晁筆摸本					
鷄圖	任時中筆	(紙本墨畫)	一幅	同	上
雪景山水圖	趙左筆	(紙本墨畫)	一幅	同	上
夏景山水圖	王鐸筆 庚寅三月ノ年記アリ	(紙本墨畫)	一幅	同	上
夏景山水圖	陳紹英筆 癸巳菊月ノ年記アリ	(紙本墨畫)	一幅	同	上

繪畫之部

梅花書屋圖	武丹筆 癸丑正月ノ年記アリ	(紙本墨畫)	一幅	同	上
秋景山水圖	曹有光筆	(紙本墨畫)	一幅	同	上
秋景山水圖	李寅筆	(紙本墨畫)	一幅	同	上
山水圖	江稼圃筆 己巳ノ年記アリ	(紙本墨畫)	一幅	同	上
溪山芳信圖	貫名海屋筆 壬辰之春二月ノ年記アリ	(紙本墨畫)	一幅	同	上
布晒舞圖	英一蝶筆	(紙本墨畫)	一幅	同	上
蓮花水禽圖	野村宗達筆	(紙本墨畫)	一幅	同	上
獅子舞圖	傳菱川師宣筆 橫大判丹繪	(紙本版畫)	一枚	同	上
小式部内侍圖	傳菱川師宣筆 紙本版畫 豎大判墨摺筆彩	(紙本版畫)	一枚	荏原區戸越町	三原繁吉

繪畫之部

立美人圖 懷月堂度繁筆 (紙本版畫) 一枚

山中平九郎圖 傳鳥居清信筆 (紙本版畫) 一枚

市川團十郎圖 細判丹繪 (紙本版畫) 一枚

いわ井左源太圖 傳鳥居清信筆 (紙本版畫) 一枚

かみすき十郎圖 鳥居清倍筆 (紙本版畫) 一枚

浮繪劇場圖 鳥居清忠筆 (紙本版畫) 一枚

忠信圖 奧村政信筆 (紙本版畫) 一枚

志道軒と若衆美人圖 奧村政信筆 (紙本版畫) 一枚

今様町方内儀風圖 奧村利信筆 (紙本版畫) 一枚

同

同

同

同

同

同

同

一〇

上

上

上

上

上

上

十郎五郎義秀圖 鳥居清信(二代)筆 (紙本版畫) 一枚

室内遊戯圖 鳥居清滿筆 (紙本版畫) 一枚

釣竿をもつ若衆圖 鳥居清滿筆 (紙本版畫) 一枚

悪七兵衛景清圖 鳥居清滿筆 (紙本版畫) 一枚

しだの小太郎(坂東彦三郎)圖 鳥居清滿筆 (紙本版畫) 一枚

岩井半四郎(坂東彦三郎)圖 鳥居清滿筆 (紙本版畫) 一枚

深川娘三幅對圖 鳥居清廣筆 (紙本版畫) 一枚

茶の湯と花圖 鳥居清廣筆 (紙本版畫) 一枚

花下美人圖 石川豊信筆 (紙本版畫) 一枚

同

同

同

同

同

同

同

同

同

一一

上

上

上

上

上

上

上

上

上

繪畫之部

小ののよしさね(大谷廣治)圖(紙本版畫)一枚
鈴木春信筆、細判錦繪

座鋪八景圖 鈴木春信筆 (紙本版畫) 八枚
中判錦繪

袋ニ あふぎの晴風臺子の夜雨、鏡台の秋
月、琴路の落雁、あんとうの夕照、手拭かけ
歸帆、とけいの晩鐘、ぬり桶の暮雪トアリ

雪中相合傘圖 鈴木春信筆 (紙本版畫) 一枚
柱繪判錦繪

牛にのれる遊女圖 鈴木春信筆(紙本版畫)一枚
柱繪判錦繪

本柳屋お藤圖 鈴木春信筆 (紙本版畫) 一枚
横間判錦繪

格子先の虚無僧圖 鈴木春信筆(紙本版畫)一枚
中判錦繪

橋上二美人圖 鈴木春信筆 (紙本版畫) 一枚
中判錦繪

風流六歌仙僧正遍照トアリ

馬内侍圖 中判錦繪 (紙本版畫) 一枚
麥十工トアリ

雪月花内品川の月圖 (紙本版畫) 一枚
鈴木春重筆、中判錦繪

蚊帳美人圖 鈴木春重筆 (紙本版畫) 一枚
中判錦繪

名鳥坐鋪八景圖 磯田湖龍齋筆(紙本版畫)八枚
中判錦繪

いんこ晴風、きんけい夜雨、はいたか秋月、
きうくわん鳥落雁、孔雀夕照、鶴の歸帆、
わしの晩鐘、あふむ暮雪

雛形若菜初模様圖 (紙本版畫) 一枚
磯田湖龍齋筆、堅大判錦繪

磯田湖龍齋筆、堅大判錦繪
中近江屋内みつらら

雛形若菜初模様圖 (紙本版畫) 一枚
磯田湖龍齋筆、堅大判錦繪

磯田湖龍齋筆、堅大判錦繪
若那屋内しらゆふ、小てふ、とめぎ

風流七小町雨乞圖 <small>磯田湖龍齋筆、中判錦繪</small> (紙本版畫)	一枚	同	上
虛無僧圖 <small>磯田湖龍齋筆 柱繪判錦繪</small> (紙本版畫)	一枚	同	上
舟中美人(尾上松助)圖 <small>一筆齋文調筆、細判錦繪</small> (紙本版畫)	一枚	同	上
曾我五郎圖 <small>一筆齋文調筆 細判錦繪</small> (紙本版畫)	一枚	同	上
三十六花撰圖 <small>一筆齋文調筆 中判錦繪</small> (紙本版畫)	一枚	同	上
大谷廣治、吾妻藤藏圖 <small>一筆齋文調筆、中判錦繪</small> (紙本版畫)	一枚	同	上
お刈圖 <small>勝川春章筆 細判錦繪</small> (紙本版畫)	一枚	同	上
佐藤忠信圖 <small>勝川春章筆 中判錦繪</small> (紙本版畫)	一枚	同	上

遊女立姿圖 <small>勝川春章筆 柱繪判錦繪</small> (紙本版畫)	一枚	同	上
市川門之助圖 <small>勝川春英筆 細判錦繪</small> (紙本版畫)	一枚	同	上
お染久松圖 <small>勝川春英筆 大判錦繪</small> (紙本版畫)	一枚	同	上
濱むらや路考圖 <small>勝川春好筆 細判錦繪</small> (紙本版畫)	一枚	同	上
松之内圖 <small>勝川春好筆 大判錦繪</small> (紙本版畫)	一枚	同	上
女形大首圖 <small>勝川春好筆 大判錦繪</small> (紙本版畫)	一枚	同	上
澤村宗十郎、中村松江圖 <small>勝川春常筆、細判錦繪二枚續</small> (紙本版畫)	二枚	同	上
岩井半四郎圖 <small>鳥居清長筆 細判錦繪</small> (紙本版畫)	一枚	同	上
三虛無僧圖 <small>鳥居清長筆 中判錦繪</small> (紙本版畫)	一枚	同	上

十體畫風俗圖 鳥居清長筆 中判錦繪 (紙本版畫) 一枚

官女圖 鳥居清長筆 大判錦繪 (紙本版畫) 一枚

坎々樓由良之助遊戯圖 (紙本版畫) 三枚

鳥居清長筆、大判錦繪三枚續

藤下婦女圖 鳥居清長筆 柱繪判錦繪 (紙本版畫) 一枚

青樓美人合圖 榮松齋長喜筆 大判錦繪 (紙本版畫) 一枚

扇屋内華扇、よしの、たつた

眞崎稻荷圖 勝川春朝筆 大判錦繪 (紙本版畫) 一枚

秀句合四季之花圖 (紙本版畫) 一枚

勝川春朝筆、中判錦繪

美人道中圖 鳥文齋榮之筆 大判錦繪 (紙本版畫) 一枚

越前屋内九重、あけは、こいさ

青樓美人六花仙圖

(紙本版畫)

一枚

同

上

鳥文齋榮之筆、大判錦繪 越前屋唐土

風流略六花仙圖 鳥文齋榮之筆 大判錦繪 (紙本版畫) 一枚

(紙本版畫)

一枚

同

上

其二、喜撰法師トアリ

上野三枚橋圖 鳥文齋榮之筆 大判錦繪三枚續 (紙本版畫) 三枚

(紙本版畫)

三枚

同

上

遊君和歌三神、丁子屋雛鶴圖 (紙本版畫) 一枚

(紙本版畫)

一枚

同

上

鳥高齋榮昌筆、大判錦繪

難波屋二美人圖 鳥高齋榮昌筆 柱繪判錦繪 (紙本版畫) 一枚

(紙本版畫)

一枚

同

上

三美人子供圖 榮里筆 間判錦繪 (紙本版畫) 一枚

(紙本版畫)

一枚

同

上

兵庫や内月岡圖 榮水筆 大判錦繪 (紙本版畫) 一枚

(紙本版畫)

一枚

同

上

青樓爾和嘉鹿島踊續圖 (紙本版畫) 一枚

(紙本版畫)

一枚

同

上

喜多川歌麿筆、大判錦繪 角かなや内、きよみ、せきや、たこと

繪畫之部

歌撰戀之部物思戀圖 (紙本版畫) 一枚

喜多川歌麿筆、大判錦繪

青樓十二時續巳之刻圖 (紙本版畫) 一枚

喜多川歌麿筆、大判錦繪

山姥と金太郎圖 (紙本版畫) 一枚

喜多川歌麿筆、大判錦繪

鶴舌樓雛鶴圖 (紙本版畫) 一枚

喜多川歌麿筆、大判錦繪

煤拂圖 (紙本版畫) 三枚

喜多川歌麿筆、大判錦繪三枚續

橋下男女漁釣圖 (紙本版畫) 一枚

喜多川歌麿筆、長繪判錦繪

松葉屋、粧ひ、松村圖 (紙本版畫) 一枚

喜多川歌麿(二代)筆、間判錦繪

たま屋内志津賀、明石圖 (紙本版畫) 一枚

菊麿筆、間判錦繪

娘道成寺圖 (紙本版畫) 一枚

雪麿筆、大判錦繪

六玉川の内高野圖 (紙本版畫) 一枚

窪俊滿筆、大判錦繪

小の、小町(嵐ひな次圖) (紙本版畫) 一枚

北尾重政筆、細繪判錦繪

風流十二月藝者名取合圖 (紙本版畫) 一枚

澁川亭永理筆、大判錦繪

坂東お梅、ふじやお縫、野鹽松

藝者圖 (紙本版畫) 一枚

傳北尾重政筆、大判錦繪

一寸徳兵衛(市川門之助)圖 (紙本版畫) 一枚

北尾政演筆、細繪判錦繪

金澤八景、内河ぼせつ圖 (紙本版畫) 一枚

北尾政演筆、中判錦繪

市川男女藏圖 (紙本版畫) 一枚

歌舞伎堂艶鏡筆、大判錦繪

同 同 同 同 同 同 同 同
上 上 上 上 上 上 上 上

繪畫之部

役者舞臺之姿繪高らいや圖 (紙本版畫) 一枚

歌川豊國筆、大判錦繪

役者舞臺之姿繪まさつや圖 (紙本版畫) 一枚

歌川豊國筆、大判錦繪

豊實 兩畫十二候正月圖 (紙本版畫) 三枚

歌川豊國、筆大判錦繪三枚續

岩井半四郎圖 (紙本版畫) 一枚

歌川國政筆、大判錦繪

暫(市川團十郎)圖 (紙本版畫) 一枚

歌川國政筆、大判錦繪

十六羅漢圖 (絹本著色) 十六幅

男山八幡曼茶羅圖 (絹本著色) 一幅

愛染明王圖 (絹本著色) 一幅

花鳥圖 (紙本著色) 一幅

宗祐筆

同 上

同 上

同 上

同 上

同 上

同 赤坂區葵町 財團法人 大倉集古館

同 上

同 上

同 上

鶉圖 (紙本著色) 一幅

乾隆十三年歲在戊辰之春ノ年記アリ

山越阿彌陀圖 (絹本著色) 一幅

冷泉爲恭筆、文久三年癸巳夏ノ年記アリ

佛頂尊勝陀羅尼 (絹本著色) 一幅

神明佛陀降臨曼茶羅圖 (絹本著色)

冷泉爲恭筆、文久三年春三月ノ年記アリ

觀櫻納涼圖 (紙本著色) 一雙

宮川長龜筆、六曲屏

縮圖 狩野探幽筆 (紙本) 一帖

帖初ニ三十三觀音圖アリ

縮圖 狩野探幽筆 (紙本) 一帖

帖初ニ藥師十二神將圖アリ

縮圖 狩野探幽筆 (紙本) 一帖

帖初ニ達磨圖アリ

縮圖 狩野探幽筆、帖初ニ子昂山水人物圖アリ (紙本) 一帖

同 上

縮圖 狩野探幽筆 (紙本) 一卷

縮圖 狩野探幽筆、卷初ニ莫雲卿書及ビ卅六歌仙圖アリ (紙本) 一卷

縮圖 狩野探幽筆、周文、雪舟、雪村子昂、顔輝等ノ山水及ビ人物圖アリ (紙本) 一卷

加茂競馬圖 六曲屏 (紙本著色) 一雙

職人盡圖額 (紙本著色) 廿四枚

洞庭赤壁圖 池大雅筆 (絹本著色) 一卷

青木夙夜ノ表題、細谷三齋、頼春水ノ跋アリ

春山淡煙圖 頼山陽筆 (絹本墨畫) 一幅

辛巳花朝ノ年記アリ

鶉圖 宮本武藏筆 (紙本墨畫) 一幅

紅梅鳩圖 宮本武藏筆 (紙本墨畫) 一幅

同 上

同 上

同 上

京都府與謝郡石川村 末次 喬

東京市小石川區林町 前川 道平

同 小日向水道町 小西 幸寬

山口縣都濃郡徳山町 岩瀬 徳三郎

東京市小石川區高田老松町 侯爵 細川 護立

同 上

蘆雁圖 傳宮本武藏筆 (紙本墨畫) 一雙

鷹見泉石像 渡邊華山筆 (絹本著色) 一幅

琴棋書畫圖 英一蝶筆 (紙本著色) 一雙

猛虎圖 狩野尙信筆 (紙本墨畫) 一幅

魯生邯鄲夢裡圖 (絹本著色) 一幅

渡邊華山筆

枯木鳴鴉圖 宮本武藏筆 (紙本墨畫) 一幅

觀音曼荼羅圖 (絹本著色) 一幅

天福 年(五代後晋)ノ年記アリ

奥の細道圖 與謝蕪村筆 (紙本著色) 二卷

白黒詣圖 渡邊華山筆 (紙本著色) 一卷

同 上

本郷區駒込曙町 鷹見 久太郎

同 下谷區谷中清水町 子爵 大河内 正敏

同 上

同 品川區北品川三丁目 原 邦造

同 世田ヶ谷區深澤町四丁目 長尾 欽彌

同 上

同 上

同 上

昭四、一〇〇、指

昭一〇、四、言指定 同上

國

松巒古寺圖	田能村竹田筆 (紙本著色)	一幅	同	澁谷區原宿三丁目	伊能	昭一、二、五 六指定
山水圖	李在筆 (絹本墨畫)	一幅	同	男爵團	伊能	
關屋圖	野村宗達筆 (紙本著色)	一雙	同	京都府京都市中京區下本能寺前町	熊谷直之	
源順像	三十六歌仙切 佐竹家傳來 (紙本著色)	一幅	同	上京區梶井町	山口玄洞	
八橋圖	尾形乾山筆 (紙本著色)	一幅	同	同	同	
春山間居圖	岡田半江筆 (絹本著色)	一幅	同	同	同	
壬寅暮春ノ年記アリ						
疊泉密竹圖	山本梅逸筆 (紙本墨畫)	一幅	同	衣笠大拔町	藤井眞次郎	
阿國歌舞伎圖	六曲屏 (紙本著色)	一雙	同	大阪府大阪市東區今橋三丁目	池戶宗三郎	
親鸞上人剃髮圖	田能村竹田筆 (紙本著色)	一幅	同	天王寺區北河堀町	兒玉米子	
天保四年七月ノ年記アリ						

國

融通念佛緣起繪詞	(紙本版畫)	二卷	同	住吉區平野上町	大念佛寺	
明德二年ノ年記アリ						
旭日磯馴松圖	吳春筆 (絹本著色)	一幅	同	住吉町	鞆仲次郎	
岩佐又兵衛畫像	岩佐又兵衛筆 (紙本著色)	一幅	同	兵庫縣神戸市須磨區西須磨	武岡忠夫	
附、系圖、手簡						
人丸圖	岩佐又兵衛筆 (紙本墨畫)	一幅	同	同	同	
貫之圖	岩佐又兵衛筆 (紙本墨畫)	一幅	同	同	同	
和漢風俗圖	岩佐又兵衛筆 (紙本墨畫)	一雙	同	同	同	
六曲屏						
汐干狩圖	葛飾北齋筆 (絹本著色)	一幅	同	同	同	
亦復一樂畫冊	田能村竹田筆 (紙本著色)	一帖	同	神戸區北野一丁目	中村準策	
篠崎小竹ノ題字、頼山陽等四名ノ跋アリ						
阿國歌舞伎圖畫卷	(紙本著色)	一卷	同	武庫郡御影町	土屋楠熊	昭一、二、五 六指定

歲寒三友雙鶴圖 田能村竹田筆 絹本 一幅
 山陽、雲華、九華ノ賛アリ (天保二年ノ作)
 兔道朝暾圖 青木木米筆 (紙本著色) 一幅
 甲申仲秋ノ年記アリ
 風俗圖 勝川春章筆 (絹本著色) 十幅
 千山萬水圖 渡邊華山筆 (絹本著色) 一幅
 丁酉六月朔五日ノ年記アリ
 林和靖圖 中林竹洞筆 (絹本著色) 一幅
 戊寅仲春ノ年記アリ
 山水圖 楊文驄筆 (紙本墨畫) 一幅
 箱ニ頼山陽等五名ノ書、袋ニ
 山本梅逸等十四名ノ書アリ
 清溪煎茗圖 田能村竹田筆 (絹本著色) 一幅
 夢遊桃源圖 安堅筆 (絹本著色) 一卷
 李榕等二十二名ノ跋アリ

新潟縣中蒲原郡金津村 中野忠太郎
 同 上
 秋田縣秋田郡金足村 奈良磐松
 同 上
 石川縣金澤市味噌藏町下中町 土屋九兵衛
 同鹿島郡七尾町 樋爪讓太郎
 山口縣下關市丸山町 榑谷音三
 鹿兒島縣鹿兒島市下荒田町 園田才治

松溪聽泉圖 田能村竹田筆 (絹本) 一幅
 甲午孟秋ノ年記アリ
 輕舟讀書圖 田能村竹田筆 (紙本著色) 一幅
 山陽後九閏月ノ記アリ
 歲寒仙居圖 高橋草坪筆 (絹本著色) 一幅
 除夕前三日ノ記アリ
 高土喫茶圖 田能村竹田筆 (絹本著色) 一幅
 壬辰冬至後五日ノ年記アリ
 嘉禾八景圖 吳鎮筆 (紙本墨畫) 一卷
 至正四年甲申冬十一月ノ年記アリ
 金湜ノ題字、辛敬、桐村ノ跋文アリ
 西園雅集圖 立原杏所筆 (絹本著色) 一幅
 己卯ノ年記アリ
 袋田瀑布圖 立原杏所筆 (絹本著色) 一幅
 文化己巳十月三日ノ年記アリ
 柳塘圖 彭城百川筆 (絹本著色) 一幅

東京府東京市京橋區京橋一丁目 中村富次郎
 大阪府大阪市東區淡路町二丁目 水原金兵衛
 兵庫縣神戸市神戸區北野町三丁目 是則清次
 福岡縣福岡市藥院十ヶ浦 兒玉桂三
 東京府東京市麹町區隼町 田中武兵衛
 同平河町六丁目 山内保
 同 上
 同麻布區永坂町 藤瀬新一郎

昭八、八、
 二三、認定
 昭八、一〇、
 三一、定

毘沙門天圖	雪舟筆	(紙本墨畫)	一幅	同赤坂區氷川町	小倉常吉
五馬圖	李龍眠筆	(紙本墨畫)	一卷	同	末延三次
				同本郷區向ヶ丘彌生町	
				侯爵淺野長勳	
蘭蕙同芳圖	梵芳筆	(紙本墨畫)	一幅	同	上
籠雀圖	傳宋汝志筆	(絹本著色)	一幅	同	上
山水圖	傳夏珪筆	(紙本墨畫)	一幅	同	上
三笑圖	傳周文筆	(紙本著色)	一幅	同	上
				龍澤等四家ノ賛アリ	
水仙鶉圖	傳徽宗筆	(紙本著色)	一幅	同	上
朝陽圖	秋月筆	(紙本著色)	一幅	同	上
雲房度呂純陽圖	傳顏輝筆	(絹本著色)	一幅	同	上

枕草紙繪詞	詞傳後光嚴院宸翰	(紙本墨畫)	一卷	同	上
圍棋觀瀑圖	狩野元信筆六曲屏	(紙本著色)	一雙	同	上
竹蟲圖	傳趙昌筆	(絹本著色)	一幅	同	上
山水圖	雪舟筆	(紙本墨畫)	一卷	同	上
				文明六年甲午正月下浣ノ年記アリ	
				卷ノ後半ニ長谷川等伯摸ノ補圖アリ	
白鷺圖	良全筆	(紙本墨畫)	一幅	同	上
男衾三郎繪詞		(紙本著色)	一卷	同	上
林檎花圖	傳趙昌筆	(絹本著色)	一幅	同	上
士農工商圖	狩野探幽筆	(紙本著色)	一雙	同	上
				行年六十四歳筆ノ款アリ	
				六曲屏	
蘭石圖	雪窓筆	(絹本墨畫)	一幅	同	上

張果老圖	傳盛懋筆	(絹本著色)	一幅	同	上
紫馬圖	晉山筆	(絹本著色)	一幅	同	上
柘榴木鼠圖	松田筆	(絹本墨畫)	一幅	同	上
二仙圖	傳劉俊筆	(絹本著色)	一幅	同	上
花鳥圖	心越筆	(絹本著色)	三幅	同	上
竹鷄圖	羅窻筆	(絹本著色)	一幅	同	上
耕作圖	久隅守景筆 六曲屏	(紙本著色)	一雙	同	上
石菖圖	子庭筆	(紙本墨畫)	一幅	同	上
藻魚圖	賴庵筆	(絹本墨畫)	一幅	同	上
繩衣文殊圖	雪潤筆 崇祐ノ賛アリ	(紙本著色)	一幅	同	上

栗鼠圖	傳用田筆 子興ノ賛アリ	(紙本墨畫)	一幅	同	上
東方朔圖	劉俊筆	(絹本著色)	一幅	同	上
鳳凰孔雀圖	伊藤若冲筆	(絹本著色)	二幅	同	上
山水圖(仿夏珪)	雪舟筆	(紙本著色)	一幅	同	上
山水圖(仿夏珪)	雪舟筆	(紙本著色)	一幅	同	上
山水圖(仿李唐)	雪舟筆	(紙本著色)	一幅	同	上
山水圖(仿李唐)	雪舟筆	(紙本著色)	一幅	同	上
耶馬溪圖	高橋草坪筆	(絹本著色)	一卷	同駒込動坂町	高村眞夫
四萬山水圖	文伯仁筆	(紙本墨畫)	四幅	同日本橋區室町三丁目	三井合名會社
橫塘聽雨圖	文徵明筆	(紙本墨畫)	一幅	同日黑區上目黒五丁目	山本悌二郎

仿黃鶴山樵山水圖	文徵明筆(絹本著色)	一幅	同	上
嘉靖乙巳夏五月ノ年記アリ				
江山勝覽圖	黃公望筆	(紙本著色)	一卷	同
李恩慶等八家ノ跋文アリ				
夢 筇 圖	唐寅筆	(紙本墨畫)	一卷	同
董其昌等七家ノ跋文アリ				
秋景山水圖	吳歷筆	(紙本著色)	一卷	同
王震ノ題字アリ				
康熙癸酉春分三日過ノ年記アリ				
康熙南巡虎邱行宮圖	焦秉貞筆(絹本著色)	一卷	同	上
秋林隱居圖	王絳筆	(紙本墨畫)	一幅	同
辛巳三月望後五日過ノ年記アリ				
莫士安等三家ノ贊アリ				
山水圖	離一桂、董邦達、饒維城、唐岱四家筆	(紙本著色)	四卷	同
				芝流高輪南町 磯村豊太郎

賣玩郎圖	呂文英筆	(絹本著色)	一幅	同	目黒區中根町 川口南海雄
祇園會圖	傳久藏筆	(紙本著色)	一幅	同	世田ヶ谷區深澤町四丁目 長尾欽彌
保元平治合戰圖	六曲屏	(紙本著色)	一雙	同	同
泉聲松韻圖	王蒙筆	(紙本墨畫)	一幅	同	同
張羽等五家ノ贊アリ					
後三年合戰繪詞	飛彈守 惟久筆	(紙本著色)	三卷	同	澁谷區原宿三丁目 侯爵 池田 仲博
風神雷神圖	尾形光琳筆	(紙本著色)	一雙	同	小石川區林町九二 伯爵 德川 達道
裏ニ酒井抱一筆夏草秋草圖アリ					
二曲屏					
風俗圖(彦根屏風)	六曲屏	(紙本著色)	一雙	同	澁橋區角管三丁目 伯爵 井伊 直忠
芭蕉夜雨圖	貞玄等十六僧ノ贊アリ	(紙本墨畫)	一幅	同	中野區千光前町 大塚 庄 近
幽竹枯槎圖	王庭筠筆	(紙本墨畫)	一卷	同	京都府京都市左京區岡崎 圓勝寺町 藤井 善助
鮮干樞、趙孟頫等十二家ノ跋文アリ					

大雅蕩之什圖 畫傳馬和之筆 (絹本) 墨畫

聖母十五玄義圖 (紙本著色)

ザヴィエル聖人像 (紙本著色)

武陵桃源圖 吳春筆 (絹本著色)

大中臣賴基像 三十六歌仙切 佐竹家傳來 (紙本著色)

鹿 圖 與謝蕪村筆 四曲屏 (紙本著色)

十六羅漢圖 傳顏輝筆 (絹本著色) 十六幅

山水錦畫冊 沈石田筆 (紙本著色) 一帖

米法山水圖 山本梅逸筆 (紙本墨畫) 一幅

同 上

大阪府三島郡清溪村 東 藤次郎

兵庫縣神戸市葦合區野崎通四丁目 池 長 孟

東京府東京市麻布區筭町 遠山 元 一

同 上

大阪府豊能郡池田町 北村 房 吉

神奈川縣鎌倉郡小坂村 建 長 寺

奈良縣宇智郡五條町 林 平 造

愛知縣名古屋市中區中ノ町 三丁目 伊東與三 松

唐人詩意圖 仇英筆 (絹本著色) 一帖

許初ノ題字、題詞及跋文、文從簡ノ跋文アリ

山水圖 王建章筆 (紙本著色) 一帖

梅下壽老圖 雪舟筆 (絹本著色) 一幅

溪山幽居圖 青木木米筆 (紙本著色) 一幅

溪山探梅圖 高橋草坪筆 (絹本著色) 一幅

辛卯春二月ノ年記アリ

雪月花圖 冷泉爲恭筆 (絹本著色) 三幅

兒觀音繪詞 (紙本著色) 一卷

船窓小戲帖 田能村竹田筆 (紙本著色) 一帖

庚寅蒲月二十日ノ年記アリ

篠崎小竹、田能村如仙ノ跋文アリ

福岡縣企救郡曾根村 池 尻 賴 三

東京府東京市麴町區麴町七丁目 山中 清 兵 衛

同 芝區三田綱町 侯爵 蜂 須 賀 正 氏

同 深川區新大橋一丁目 渡 邊 善 十 郎

同 澁谷區猿樂町 金 光 庸 夫

大阪府大阪市東區北濱二丁目 山中 吉 郎 兵 衛

同 今橋三丁目 池 戶 宗 三 郎

同 淡路町二丁目 水 原 金 兵 衛

昭八、一一、一、認定

昭一〇、四、三〇、指定

昭一〇、五、六、指定



溪山秋霽圖 釧雲泉筆 (絹本著色) 一幅

庚午秋七月下澣ノ年記アリ

陽明先生句意春隄夜月圖 (絹本著色) 一幅

田能村竹田筆

十便十宜帖 池大雅竝 與謝蕪村筆 (紙本著色) 二帖

宜風圖ニ明和辛卯八月ノ年記アリ

増山雪齋ノ題字アリ

驢背尋梅圖 田能村竹田筆 (絹本著色) 一幅

癸巳ノ年記アリ

楓 檜 圖 尾形光琳筆 (紙本著色) 一隻

六曲屏

豊國祭圖 六曲屏 (紙本著色) 一隻

吉野龍田圖 冷泉爲恭筆 (絹本著色) 二幅

冷泉爲恭筆

小野小町圖 岩佐又兵衛筆 (紙本著色) 一幅

兵庫縣川邊郡西谷村 徳田彌七

新潟縣中蒲原郡金津村 中野忠太郎

山口縣下關市丸山町 榊谷音三

福岡縣三井郡山川村 富安猪三郎

東京市小石川區水道町 三井高修

同 豊島區目白町四丁目 財團法人 尾張徳川黎明會

大阪府大阪市東區伏見町四丁目 三尾邦三

東京府東京市麴町區上二番町 男爵 山本達雄

昭、一〇、四、三〇、指定

昭八、一二、一四、認定

昭九、三、二〇、認定

山水 圖 石濤筆 (紙本著色) 一帖

同 下六番町

職人盡圖 (紙本著色) 六枚

同 芝區中門前二丁目 松田福一郎

三十三間堂遠矢圖 六曲屏 (紙本著色) 一隻

同 同 上

耕作 圖 久隅守景筆 (紙本著色) 一雙

同 高輪南町 男爵 森村市左衛門

十王 圖 陸仲淵筆 (絹本著色) 三幅

同 同 上

猿若狂言圖 狩野宗信筆 (額面著色) 一面

寛文六年八月ノ年記アリ

水 牛 圖 伯達ノ贊アリ (絹本墨畫) 二幅

同 赤坂區氷川町 同 上

羅浮仙圖 岩佐又兵衛筆 (紙本著色) 一幅

同 同 小倉乃ぶ

林檎の收穫圖 カミユ・ピサロ筆 (グアシ) 一面

同 新坂町 南條金雄

カツツエネレン古城圖 (素描)	一面	同	上
ジョン・コンスタブル筆			
フレリーの谿泉圖 (素描)	一面	同	上
源氏物語圖 岩佐又兵衛筆 (紙本著色)	一幅	同 牛込區二十騎町 平尾 贊平	
野々宮圖 岩佐又兵衛筆 (紙本著色)	一幅	同	
鶉粟圖 土岐富景筆 (紙本著色)	一幅	同 小石川區林町 伯爵 德川 達道	
官女觀菊圖 岩佐又兵衛筆 (紙本著色)	一幅	同 雜司ヶ谷町 保坂 潤治	
十二月山水圖 池大雅筆 (紙本著色)	一雙	同 本郷區金助町 大塚 稔	
附 大雅消息一通			
釋迦如來十六漢羅圖 (絹本著色)	三幅	同 駒込西片町 麻田駒之助	昭一、五、六、指定

國

源三位頼政鶴退治圖 (額面著色)	一面	同 淺草區淺草公園地三區 淺草 寺
高嵩谷筆		
天明七年丁未夏五月穀旦ノ年記アリ		
堀河夜討圖 菊池容齋筆 (額面著色)	一面	同
嘉永初元年秋ノ年記アリ		
繩暖簾圖 二曲屏左扇 (紙本著色)	一扇	同 品川區北品川三丁目 原 邦造
唐人抓耳圖 岩佐又兵衛筆 (紙本著色)	一幅	同
湯女圖 (紙本著色)	一幅	同 澁谷區原宿三丁目 男爵 團 伊能
韋陀天竹猿圖 (絹本墨畫)	三幅	同
「牧谿」ノ印アリ		
扇面形役者圖 勝川春章筆 (紙本版畫)	十枚	同 澁橋區上落合一丁目 幸尾隆太郎
中村松江(小山田太郎)、市川團十郎(助六)、岩井 半四郎(揚卷)、市川門之助(曾我十郎)、瀬川菊之 丞(葛の葉)、市川門之助松本幸四郎、市川團十郎 (石橋) 市川團十郎(らるら賣)、瀬川菊之丞		

遊宴圖	鳥居清長筆	(紙本著色)	一幅	大阪府大阪市東區伏見町四丁目三尾邦三	昭、一〇、指
醍醐花見圖	六曲屏	(紙本著色)	一雙	兵庫縣武庫郡御影町土屋楠熊	昭、一〇、指
遊樂圖	六曲屏	(紙本著色)	一雙	新瀉縣中蒲原郡金津村中野忠太郎	昭、一〇、指
遊樂圖	四曲屏	(紙本著色)	一雙	同	昭、一〇、指
蘆雁圖	渡邊華山筆	(絹本著色)	一幅	同	昭、一〇、指
于公高門圖	渡邊華山筆	(絹本著色)	一幅	同	昭、一〇、指
湖山小景圖	惠鳳ノ賛アリ	(紙本著色)	一幅	同	昭、一〇、指
耕作圖	椿椿山筆	(絹本著色)	一幅	同	昭、一〇、指
白雲紅樹圖	池大雅筆	(絹本著色)	一幅	同	昭、一〇、指

國

國

山水圖	青木木米筆	(紙本著色)	一幅	同	上
江山蕭寺圖	王時敏筆	(紙本墨畫)	一卷	奈良縣宇智郡五條町林平造	昭、一、五、六、指定
小野小町像	三十六歌仙切 佐竹家傳來	(紙本著色)	一幅	岐阜縣岐阜市松屋町渡邊甚吉	昭、一、五、六、指定
歌舞伎、遊樂圖	六曲屏	(紙本著色)	一雙	富山縣富山市中野新町大津賀善四郎	昭、一、五、六、指定
弄玉仙圖	岩佐又兵衛筆	(紙本著色)	一幅	東京府東京市麴町區富士見町一丁目原嘉道	昭、九、四、一〇、認定
聖ラザルの復活圖	レムブラン・トファン・ライソ筆	(素 描)	一面	同 赤坂區新坂町南條金雄	昭、九、四、一〇、認定
婦女讀書圖	菱川師房筆	(紙本著色)	一幅	同 牛込區砂土原町一丁目神田鑑藏	昭、九、四、一〇、認定
婦女俳優圖	菱川師胤筆	(紙本著色)	一幅	同	昭、九、四、一〇、認定
婦女圖	(杉戸著色)	(紙本著色)	二枚	同 小石川區林町前川道平	昭、九、四、一〇、認定

湖畔圖	カミィユ・コロ筆(油繪)	一面	同 關口臺町	
豐干寒山拾得圖	(絹本墨畫)	三幅	大阪府大坂市北區綱島町 男爵 藤田平太郎	安川雄之助
善財童子歷參圖	(絹本著色)	二面	同	上
舟遊圖	傳藤原長隆筆(紙本著色)	一幅	同 東區伏見町三丁目 戸田彌七	昭九、五、一 八、認定
花圖	ギユスタープ・クルベエ筆(油繪)	一面	大阪府東區今橋町四丁目 日本生命保險株式會社	
春靄起鴉圖	岡田半江筆(絹本著色)	一幅	東京府東京市麻布區筭町 遠山元一	昭九、一、一 五、六、指定
藤原興風像	三十六歌仙切 佐竹家傳來(紙本著色)	一幅	京都府京都市下京區立賣中之町 土橋嘉兵衛	
藥山李翱禪會圖	傳祥啓筆(紙本著色)	二幅	大阪府豐能郡箕面村 櫛原敏雄	
瀉山淨瓶踢倒圖	(紙本墨畫)	三幅	兵庫縣西宮市久保町 八馬兼介	
水月觀音漁舟飛泉圖	(紙本墨畫)	三幅	廣島縣佐伯郡嚴島町 嚴島神社	
山姥圖	長澤蘆雪筆(額面著色)	一面		

子渡虎圖	山口素絢筆(額面著色)	一面	同	上
秋江間棹圖	釧雲泉筆(絹本著色)	一幅	山口縣都濃郡須々萬村 城周彦	
山水圖	謝時臣筆(絹本著色)	一幅	東京市澁谷區原宿三丁目 男爵 團伊能	昭九、七、三 一、認定
山王曼荼羅圖	(絹本著色)	一幅	同	上
稚兒大師像	(絹本著色)	一幅	同	上
如意輪觀音圖	(絹本著色)	一幅	同	上
五髻文殊圖	(絹本著色)	一幅	同	上
不動明王及二童子圖	(絹本著色)	一幅	同	上
山水圖	龔賢筆(絹本墨畫)	一幅	同	上

游魚圖	傳范安仁筆	(絹本著色)	二幅	同	上
栗鼠圖	傳松田筆	(紙本墨畫)	一幅	同	上
山水圖	笑隱ノ山 雲辭アリ	(紙本著色)	一幅	同	上
寒山拾得圖	因陀羅筆 慈覺ノ贊アリ	(紙本墨畫)	二幅	同	上
白衣觀音圖	月壹ノ款アリ	(紙本墨畫)	一幅	同	上
蘭竹猫圖		(紙本墨畫)	二幅	同	上
山水圖	盛茂燁筆	(絹本著色)	一幅	同	上
山水圖	傳周文筆	(紙本著色)	一幅	同	上
善財童子歷參圖殘闕	(十知識第九第十段及彌勒菩薩段)	(紙本著色)	一卷	同	上

昭三〇、
四三〇、
指定

法華經陀羅尼品		(紙本著色)	一卷	同	上
雪月花圖	酒井抱一筆	(絹本著色)	三幅	同	上
弘法大師像		(絹本著色)	一幅	同	上
山水圖	池大雅筆 六曲屏	(紙本金地著色)	一雙	同	上
十二神像		(絹本著色)	十二幅	同	上
西園雅集圖	谷文晁筆	(絹本著色)	一幅	同	上
三十六歌仙圖	尾形光琳筆 二曲屏	(紙本著色)	一雙	同	上
烏鷺圖	長谷川等伯筆 六曲屏	(紙本墨畫)	一雙	同	上
李白觀瀑圖	雪村筆	(紙本著色)	一幅	同	上

京都府京都市中區下本能寺前
町熊谷直之

保津川圖	圓山熊舉筆	(紙本著色)	一雙	同	御倉町
蹴鞠圖	傳菱川師宣筆 橫大判丹繪	(紙本版畫)	一枚	同	西村總左衛門
吉田街道圖	菱川師宣筆 豎大判墨摺	(紙本版畫)	一枚	同	兵庫縣神戸市須磨區西須磨 松方幸次郎
立姿美人圖	鳥居清倍筆 豎大判墨摺	(紙本版畫)	一枚	同	上
和藤内(市川團十郎)圖	鳥居清倍筆 豎大判丹繪	(紙本版畫)	一枚	同	上
小鳥飼美人圖	鳥居清倍筆 豎大判丹繪	(紙本版畫)	一枚	同	上
立姿美人圖	懷月堂度繁筆 豎大判丹繪	(紙本版畫)	一枚	同	上
立姿美人圖	懷月堂度辰筆 豎大判墨摺	(紙本版畫)	一枚	同	上
括り猿持てる美人圖	古山師政筆 大柱繪判紅繪	(紙本版畫)	一枚	同	上

荻野伊三郎圖	二代鳥居清倍筆 細判漆繪	(紙本版畫)	一枚	同	上
三俠客圖	二代鳥居清倍筆 大判紅摺繪	(紙本版畫)	一枚	同	上
大谷廣治圖	鳥居清重筆 細判紅繪	(紙本版畫)	一枚	同	上
遊女三幅つゝい圖	奥村政信筆 豎大判墨摺	(紙本版畫)	一枚	同	上
見立松風圖	鳥居清滿筆 紅摺繪三枚連續	(紙本版畫)	一枚	同	上
見立竹林七賢圖	鈴木春信筆 大細判紅摺繪	(紙本版畫)	一枚	同	上
見立惠比壽圖	鈴木春信筆 中判錦繪	(紙本版畫)	一枚	同	上
見立菊慈童圖	鈴木春信筆 中判錦繪	(紙本版畫)	一枚	同	上
船から下りる二美人圖	鈴木春信筆 中判錦繪	(紙本版畫)	一枚	同	上

夜雨宮詣美人圖 鈴木春信筆 (紙本版畫) 一枚
 文讀む美人圖 奥村利信筆 (紙本版畫) 一枚
 新吉原月見之座敷圖 西村重長筆 (紙本版畫) 一枚
 佐野川市松圖 石川豊信筆 (紙本版畫) 一枚
 常盤津本をもてる美人圖 (紙本版畫) 一枚
 石川豊信筆 大細判紅繪
 おきく(中村喜世三郎) 幸助(市村龜藏)圖 (紙本版畫) 一枚
 石川豊信筆 大判紅摺繪
 遊女詠歌圖 鳥居清廣筆 (紙本版畫) 一枚
 大判紅摺繪
 芝居みにゆく美人圖 (紙本版畫) 一枚
 鈴木春信筆 中判錦繪

同 同 同 同 同 同 同
 上 上 上 上 上 上 上

ろくろ首圖 巨川筆 (紙本版畫) 一枚
 中判錦繪
 (繪曆明和二年)
 攝津國擣衣玉川圖 磯田胡龍齋筆 (紙本版畫) 一枚
 中判錦繪
 井手玉川圖 磯田胡龍齋筆 (紙本版畫) 一枚
 掛物判錦繪
 うしろ面圖 一筆齋文調筆 (紙本版畫) 一枚
 細判錦繪
 鷺娘圖 一筆齋文調筆 (紙本版畫) 一枚
 中判錦繪
 山下金作、市川高麗藏圖 (紙本版畫) 一枚
 一筆齋文調筆 中判錦繪
 松本幸四郎圖 勝川春章筆 (紙本版畫) 一枚
 細判錦繪
 納涼美人圖 勝川春章筆 (紙本版畫) 一枚
 柱繪判錦繪

同 同 同 同 同 同 同
 上 上 上 上 上 上 上

繪畫之部

中山富三郎、瀬川菊之丞圖(紙本版畫)一枚
 勝川春章筆 細判倍判錦繪
 扇面形役者圖 勝川春章筆 (紙本版畫)一枚
 中村仲藏 大判錦繪
 市川高麗藏圖 勝川春好筆 (紙本版畫)一枚
 大判錦繪
 岩井半四郎圖 勝川春英筆 (紙本版畫)一枚
 大判錦繪
 松本幸四郎圖 勝川春英筆 (紙本版畫)一枚
 大判錦繪
 市川高麗藏圖 東洲齋寫樂筆 (紙本版畫)一枚
 細判錦繪
 座元都傳内圖 東洲齋寫樂筆 (紙本版畫)一枚
 大判錦繪
 大谷廣治、鼠龍藏圖 (紙本版畫)一枚
 東洲齋寫樂筆 大判錦繪

同 同 同 同 同 同 同 同
 上 上 上 上 上 上 上 上

市川八百藏、阪田半五郎圖 (紙本版畫)一枚
 東洲齋寫樂筆 大判錦繪
 中山富三郎圖 東洲齋寫樂筆 (紙本版畫)一枚
 大判錦繪
 谷村虎藏圖 東洲齋寫樂筆 (紙本版畫)一枚
 大判錦繪
 濱村屋路考圖 東洲齋寫樂筆 (紙本版畫)一枚
 中間判錦繪
 成田屋三升圖 東洲齋寫樂筆 (紙本版畫)一枚
 中間判錦繪
 三圍雨宿圖 鳥居清長筆 (紙本版畫)三枚
 大判錦繪三枚續
 松本幸四郎と仲居圖 鳥居清長筆 (紙本版畫)一枚
 細判錦繪
 美南見十二候四美人圖 (紙本版畫)一枚
 鳥居清長筆 大判錦繪
 品川青樓遊興圖 鳥居清長筆 (紙本版畫)三枚
 大判錦繪三枚續

同 同 同 同 同 同 同 同
 上 上 上 上 上 上 上 上

繪畫之部

繪畫之部

女風俗十寸鏡三美人圖 (紙本版畫) 一枚
 鳥居清長筆 間判錦繪
 四季遊花之色香家根舟圖 (紙本版畫) 一枚
 喜多川歌麿筆 大判錦繪
 青樓仁和嘉女藝者部大萬度圖 (紙本版畫) 一枚
 喜多川歌麿筆 大判錦繪
 婦人相學・十體浮氣之相圖 (紙本版畫) 一枚
 喜多川歌麿筆 大判錦繪
 當世踊子揃圖 喜多川歌麿筆 (紙本版畫) 一枚
 大判錦繪
 六玉川高野圖 喜多川歌麿筆 (紙本版畫) 一枚
 大判錦繪
 針仕事圖 喜多川歌麿筆 (紙本版畫) 三枚
 大判錦繪三枚續
 當時全盛美人揃玉屋内小紫圖 一枚
 喜多川歌麿筆 大判錦繪 (紙本版畫)

同 同 同 同 同 同 同 同
 上 上 上 上 上 上 上 上

娘日時計辰刻圖 喜多川歌麿筆 (紙本版畫) 一枚
 大判錦繪
 蚊帳の内外圖 喜多川歌麿筆 (紙本版畫) 一枚
 大判錦繪
 山姥と金太郎圖 喜多川歌麿筆 (紙本版畫) 一枚
 大判錦繪
 井筒屋仲居かん藝子扇やふせや圖 一枚
 榮松齋長喜筆 (紙本版畫)
 遊女圖 榮松齋長喜筆 (紙本版畫) 一枚
 大判錦繪
 雪中美人と下男圖 (紙本版畫) 一枚
 榮松齋長喜筆 大判錦繪
 風流七小町あふむ圖 (紙本版畫) 一枚
 鳥文齋榮之筆 大判錦繪
 青樓藝者撰いつとみ圖 (紙本版畫) 一枚
 鳥文齋榮之筆 大判錦繪

同 同 同 同 同 同 同 同
 上 上 上 上 上 上 上 上

繪畫之部

繪畫之部

芝浦美人遊歩圖 鳥文齋榮之筆 大判錦繪二枚續 (紙本版畫) 二枚
 若那屋内白露圖 昌榮堂榮昌筆 大判錦繪 (紙本版畫) 一枚
 美人酒宴圖 鳥高齋榮昌筆 大判錦繪三枚續 (紙本版畫) 三枚
 三ヶ之津花嫁美人合圖 (紙本版畫) 一枚
 鴨嶋齋榮里筆 大判錦繪
 京三條砂場於萬
 東西南北美人東方美人圖 (紙本版畫) 一枚
 北尾重政筆 大判錦繪
 お仲、おしま
 當世艷風拾形かづさや圖 (紙本版畫) 一枚
 北尾政演筆 間判錦繪
 當世美人色競山下花圖 (紙本版畫) 一枚
 北尾政演筆 大判錦繪

同 同 同 同 同 同 同
 上 上 上 上 上 上 上

夜景塀の内外圖 窪後兩筆 大判錦繪三枚續 (紙本版畫) 三枚
 花見圖 窪後兩筆 大判錦繪 (紙本版畫) 一枚
 二俳優茶汲女圖 勝川春潮筆 大判錦繪 (紙本版畫) 一枚
 秀句合四季之花夏圖 勝川春潮筆 間判錦繪 (紙本版畫) 一枚
 待乳山圖 勝川春潮筆 間判錦繪 (紙本版畫) 一枚
 畫書圖 歌川豊國筆 大々判錦繪 (紙本版畫) 一枚
 青樓遊宴圖 歌川豊國筆 大判錦繪三枚續 (紙本版畫) 三枚
 市川團藏圖 歌川豊國筆 大判錦繪 (紙本版畫) 一枚
 美人と猫圖 歌川國政筆 大判錦繪 (紙本版畫) 一枚

同 同 同 同 同 同 同 同
 上 上 上 上 上 上 上 上

繪畫之部

盆踊圖	葛飾北齋筆 柱繪判錦繪	(紙本版畫)	一枚	同	上
くだんうしがふち圖	葛飾北齋筆 中判錦繪	(紙本版畫)	一枚	同	上
たかはしのふじ圖	葛飾北齋筆 中判錦繪	(紙本版畫)	一枚	同	上
白百合圖	葛飾北齋筆 大判錦繪	(紙本版畫)	一枚	同	上
罌粟圖	葛飾北齋筆 大判錦繪	(紙本版畫)	一枚	同	上
千繪の海甲州火振圖	葛飾北齋筆 中判錦繪	(紙本版畫)	一枚	同	上
信州諏訪湖水氷渡圖	葛飾北齋筆 長判錦繪	(紙本版畫)	一枚	同	上
鯉圖	葛飾北齋筆 長判錦繪	(紙本版畫)	一枚	同	上
水中龜圖	葛飾北齋筆 長判錦繪	(紙本版畫)	一枚	同	上

牧馬圖	葛飾北齋筆 長判錦繪	(紙本版畫)	一枚	同	上
雉子に蛇圖	葛飾北齋筆 團扇繪判錦繪	(紙本版畫)	一枚	同	上
群鷄圖	葛飾北齋筆 團扇繪判錦繪	(紙本版畫)	一枚	同	上
月夜山水圖	溪齋英泉筆 掛物判錦繪	(紙本版畫)	一枚	同	上
月二十八景之内 弓張月圖	一立齋廣重筆 大短冊判錦繪	(紙本版畫)	一枚	同	上
月二十八景之内 葉越月圖	一立齋廣重筆 大短冊判錦繪	(紙本版畫)	一枚	同	上
月夜兔圖	一立齋廣重筆 中短冊判錦繪	(紙本版畫)	一枚	同	上
甲陽猿橋圖	一立齋廣重筆 掛物判錦繪	(紙本版畫)	一枚	同	上
游魚圖	傳范安仁筆	(紙本版畫)	一幅	同 武庫郡御影町 山長舉	上

湛碧齋圖	傳周文筆 愚極ノ贊アリ	(紙本墨畫)	一幅	同	上
山水圖	昭乘筆 石川丈山ノ贊アリ	(紙本著色)	一幅	同	上
山水圖	祥啓筆	(紙本墨畫)	一幅	同	上
萬峰香雪圖	岡田半江筆	(絹本著色)	一幅	同	上
六遠圖	(絹本墨畫) 池大雅筆		一卷	同	上
四高士圖	(絹本著色) 壬午ノ年記アリ		一幅	同	上
婦女圖	鳥文齋榮之筆	(絹本著色)	一幅	同	上
竹鴨圖	柳澤洪園筆	(紙本著色)	一幅	同	上
毘沙門天圖		(絹本著色)	一幅	同	上
病草紙斷簡		(紙本著色)	一幅	同	上
瀟湘八景圖	傳周文筆 六曲屏	(紙本墨畫)	一雙	同	上

十二月花鳥圖	酒井抱一筆 六曲屏	(絹本著色)	一雙	同	上
橋柳圖	等伯ノ印アリ 六曲屏	(紙本著色)	一雙	同	上
春苑遊狗圖	紀鎮筆	(絹本著色)	一幅	同	上
松溪載鶴圖	田能村竹田筆 天保三年冬十二月七日ノ年記アリ	(絹本著色)	一幅	新潟縣中浦原郡金津村 中野忠太郎	上
歲寒有伴圖	貫名海屋筆 天保丙申之歲孟春三月ノ年記アリ	(紙本著色)	一幅	同	上
觀經曼荼羅圖	古曼荼羅 斷片貼付	(絹本著色)	一幅	奈良縣北葛城郡當麻村 當麻寺	上
四季山水圖	狩野興以筆 六曲屏	(紙本著色)	一雙	三重縣桑名郡桑名町 諸戶清六	上
移石動雲根圖	與謝蕪村筆	(絹本著色)	一幅	滋賀縣大津市土橋町 村田虎次郎	上

國

醉李白圖	與謝蕪村筆 (絹本著色)	一幅	同	上	
神告圖	甲寅秋ノ年記アリ 菅川淇園ノアリ エル・グレコ筆 (油畫)	一面	同	上	
グレヴィル斷崖圖	ジャン・フランソア・シレー筆 (バステル畫)	一面	同	上	
雅歌圖	ギユスタヴ・モロー筆 (水彩畫)	一面	同	上	
漁夫圖	ピユヴィス・ド・シヤヴ アンヌ筆一八五六年作 (油畫)	一面	同	上	
幻想圖	ピユヴィス・ド・シヤヴ ソヌ筆一八六六年作 (油畫)	一面	同	上	
中庭圖	カミュ・ピサロ筆 一八八〇年作 (油畫)	一面	同	上	
婦人肖像	埃及コプト朝 (木版彩畫)	一面	同	上	
不動利益緣起繪卷	(紙本著色)	一卷	同	上	

岡山縣倉敷市倉敷財團法人

大原美術館

大原孫三郎	上
同	上
同	上
同	上
同	上
同	上
同	上
同	上
同	上

昭五、一、一、指定

國

山水圖	雪舟筆 牧松了庵ノ賛アリ (紙本著色)	一幅	同	上	
牧牛圖	文成外史筆 龍派等三僧ノ賛アリ (紙本著色)	一幅	同	上	
源公忠像	三十六歌仙切 佐竹家傳來 (紙本著色)	一幅	同	上	
雪中鴛鴦圖	友禪筆 (紙本版畫)	一幅	同	上	
兔道朝噉圖	青木木米筆 (紙本著色)	一幅	同	上	
騰龍圖	青木木米筆 癸未冬日ノ年記アリ (紙本墨畫)	一幅	同	上	
范仲淹鬪茶歌圖	青木木米筆 (紙本著色)	一幅	同	上	
山水圖	岡田半江筆 天保辛丑秋月ノ年記アリ (絹本著色)	一幅	同	上	
疎松曲水圖	浦上玉堂筆 (紙本墨畫)	一幅	同	上	

昭六、一、一、五、指定

深林絕壁圖	浦上玉堂筆	(紙本墨畫)	一幅	同	上
寒林間處圖	浦上玉堂筆	(紙本著色)	一幅	同	上
賣茶翁圖	浦上玉堂筆	(紙本著色)	一幅	同	上
山翁嘯咏圖	浦上玉堂筆	(紙本墨畫)	一幅	同	上
李花風景圖	ジャール・フランソ ア・ドロービニ筆	(油畫)	一面	東京府東京市日本橋區通三丁目 鈴木里一郎	昭九、九、 一認定
樓閣山水圖	傳狩野元信筆	(紙本著色)	一隻	同 品川區五反田五丁目 岡國	臣
矢根五郎圖	鳥居清長筆	(額面著色)	一面	同 目黒區下目黒三丁目 成就	院
嚴島松島圖	土佐光起筆	(紙本著色)	一雙	同 豐島區目白町四丁目 侯爵 德川義	親
山水圖	德川光友筆	(紙本墨畫)	一幅	同	上

蘆花誤作衡陽雪云々ノ自賛アリ

四季遊樂圖	圓山應舉筆	(絹本著色)	二卷	同 財團法人 尾張徳川黎明會	上
寒山拾得圖	松谿筆	(紙本著色)	一幅	同	上
飯牛鋤田圖	石銳筆	(絹本著色)	二幅	同	上
西行物語繪卷		(紙本著色)	一卷	同	上
蘆葉達磨圖	宮本武藏筆	(紙本墨畫)	一幅	同	上
布袋朝陽對月圖		(紙本墨畫)	三幅	同	上
達磨郁山主政黃牛圖		(紙本墨畫)	三幅	同	上
柳燕圖	傳牧谿筆	(絹本墨畫)	一幅	同	上

仙人圖	劉俊筆	(絹本着色)	一幅	同	侯爵 德川義親
僧形八幡像		(絹本着色)	一幅	同	財團法人 尾張德川黎明會
源氏物語繪詞	繪二十五枚 詞二十八枚	(紙本着色)	四十枚	同	上
古物語殘闕	詞傳頓阿筆	(紙本着色)	一卷	同	上
破來頓等繪卷		(紙本着色)	一卷	同	上
歌舞伎草紙		(紙本着色)	一卷	同	上
風俗圖	モト相應寺寄託 八曲屏	(紙本着色)	一雙	同	上
風俗圖	(傳本多平八郎姿繪) 二世屏	(紙本着色)	一隻	同	上
池邊美人圖	傳仇英筆	(絹本着色)	一幅	同	上

龍圖	陳所翁筆 收籛ノ款アリ	(絹本墨畫)	二幅	同	上
虎圖				同	上
詩仙圖	傳狩野探幽筆 石川丈山ノ題辭アリ	(額面著色)	三十六面	同	上
秋野圖	六曲屏	(紙本着色)	一雙	同	上
古物語殘闕	傳土佐光顯筆 繪六枚 詞六枚	(紙本着色)	十二枚	同	上
鬼女圖	柴田是實筆 裏ニ天保十一年ノ年記アリ	(額面著色)	一面	同 王子區王子町 王子稻荷神社	孟
教士二童子二武士圖	信方ノ印アリ	(額面著色)	二面	同 兵庫縣神戸市兵庫區門口町 池長	孟
高野山水屏風	六曲屏	(絹本着色)	一雙	同 京都府京都市東山區小松町 堂本三之助	助
住吉物語繪卷斷簡		(紙本着色)	一幅	同	上
グイル、ダヴレー風景圖	傳カミュ・コロー筆	(油畫)	一面	同 兵庫縣川邊郡川西村 井原外助	助

陶淵明圖	圓山應舉筆 二曲屏	(紙本著色)	一隻	滋賀縣大津市中京町 上野新介	昭九、一二、 一八、認定
老松鷺鳥圖	狩野山樂筆 六曲屏	(紙本墨畫)	一雙	同 蒲生郡市邊村 西村重郎兵衛	昭九、九、 二五、認定
西湖、關帝祭圖	池大雅筆 六曲屏	(紙本著色)	一雙	京都府京都市中京區百足屋町 田中一馬	昭九、九、 二五、認定
鷄圖	曾我直庵筆 虛白道人ノ贊アリ	(紙本墨畫)	二幅	同 右京區花園妙心寺町 隣華院	昭九、一〇、 二六、認定
近づく嵐圖	アンリ・アルピニ筆 一八五九年作	(油畫)	一面	兵庫縣武庫郡住吉村 野村元五郎	昭九、一〇、 二六、認定
樓閣山水圖	傳石銳筆	(絹本著色)	一幅	東京府京都市小石川區關口町 小熊幸一郎	昭九、一〇、 二六、認定
壽老西王母孔雀圖	圓山應舉筆 (絹本著色)	(絹本著色)	三幅	同 世田ヶ谷區深澤町四丁目 長尾欽彌	昭九、一〇、 二六、認定
瀟湘臥遊圖	瀟湘臥遊伯時爲雲谷老禪隱圖トアリ 乾隆御題、董其昌ノ題語竝ニ葛郊等九名ノ跋アリ	(紙本墨畫)	一卷	東京府京都市澁谷區青葉町一五 菊池慧一郎	昭九、一〇、 二六、認定

風濤圖	雪村筆	(紙本著色)	一幅	京畿府京都市左京區南禪寺下 野村徳七	昭九、一二、 一八、認定
源重之像	三十六歌仙切 佐竹家傳來	(紙本著色)	一幅	東京府京都市芝區白金今里町 畠山一清	昭九、一二、 一八、認定
六祖挾擔圖	傳率翁筆 直翁ノ印竝ニ偃溪黃間ノ贊アリ	(紙本墨畫)	一幅	岡山縣倉敷市東京府倉敷 大原孫三郎	昭九、一二、 一八、認定
大江山繪詞		(紙本著色)	二卷	東京市芝區芝公園五號地 本山豊實	昭九、一二、 一八、認定
狩野探幽像	傳桃田柳榮筆	(紙本著色)	一幅	同 金杉濱町 狩野探道	昭九、一二、 一八、認定
西行法師行狀繪詞		(紙本著色)	六卷	同 高輪南町 伯爵波邊昭	昭九、一二、 一八、認定
西行法師行狀繪詞	野村宗達筆 詞傳鳥丸光廣	(紙本著色)	四卷	同 公爵毛利元昭	昭九、一二、 一八、認定
四季樓閣山水圖		(紙本著色)	一雙	同	昭九、一二、 一八、認定
濱松圖		(紙本著色)	一雙	同	昭九、一二、 一八、認定

源氏物語圖	六曲屏	(紙本著色)	一雙	同	同	上
蘆荻翡翠圖	立原杏所筆 翠軒ノ賛アリ	(絹本著色)	一幅	同	麻布區鳥居坂町 川崎八郎右衛門	上
達磨圖	立原杏所筆 清虛老人ノ賛アリ	(絹本著色)	一幅	同	同	上
山水圖	藏丘(岳翁)筆	(紙本墨畫)	一幅	同	岡崎正也	上
山水圖		(紙本著色)	一幅	同	同	上
不動明王像	□音ノ金泥 落款アリ	(絹本著色)	一幅	同	廣尾町 小泉策太郎	上
彌勒菩薩像		(絹本著色)	一幅	同	同	上
筆耕圖	六十圖		一帖	同	赤坂區福吉町 候爵 黒田長成	上
壽老圖	雪舟筆	(紙本墨畫)	一幅	同	同	上

寒梅棲鴉圖	傳雲谷等顏筆 襖貼付	(紙本金 地著色)	六面	同	同	上
文殊菩薩像		(絹本著色)	一幅	同	一番地甲二三號水野方 武石祐正	正
阿彌陀如來像		(絹本著色)	一幅	同	青山南町四丁目 福永吉之助	助
佐藤一齋像	渡邊華山筆	(絹本著色)	一幅	同	四谷區東信濃町 河田烈	烈
美人納涼圖	喜多川歌麿筆	(絹本著色)	一幅	同	牛込區東五軒町 長谷川越夫	夫
立姿美人圖	喜多川歌麿筆	(絹本著色)	一幅	同	同	上
泰西王族騎馬圖	四曲屏	(紙本著色)	一雙	同	小石川區第六天町 子爵 松平保男	男
佐久間將監像		(絹本著色)	一幅	同	關口町 小熊幸一郎	一郎
傳狩野探幽筆 宗玩ノ寛永十八年辛巳稔殘春日ノ賛及 林道春ノアリ				同	高田老松町 候爵 細川護立	立
洋人奏樂圖	六曲屏	(紙本著色)	一雙	同	同	立

山水圖 龍派ノ賛アリ (紙本著色) 一幅
 草衣文殊圖 祖銘ノ至正癸巳ノ賛アリ (絹本著色) 一幅
 支倉常長像 (油畫) 一面
 釋迦三尊圖 (絹本著色) 三幅
 十六羅漢圖 (絹本著色) 十六幅
 達磨圖 明兆筆 (紙本著色) 一幅
 職人繪 (紙本著色) 十二枚
 山水圖 祥啓筆 (紙本墨畫) 一幅
 英瓊ノ永正寅之秋ノ賛及紹俊ノ賛アリ
 山水圖 傳周文筆 (紙本著色) 一幅
 龍派及清播ノ賛アリ

同下谷區谷中清水町
 子爵 大河内正敏
 同品川區西品川三丁目 中村豊次郎
 同大井林町 伯爵 伊達興宗
 同荏原區中延町 宗像九一郎
 同 上
 同澁谷區代々木上原町 後藤道明
 京都府京都市東山區新門前仲町 松木善右衛門
 大阪府大阪市東區平野町一丁目 上野精一
 同 上

白衣觀音圖 龍派筆 (紙本墨畫) 一幅
 海中文殊圖 祥啓筆 (紙本墨畫) 一幅
 花隴夕陽圖 憚南田筆 (紙本著色) 一卷
 辛亥秋月ノ年記アリ
 市河米菴像 渡邊華山筆 (絹本著色) 一幅
 米菴ノ戊戌九月六日ノ題語アリ
 秋野牧牛圖 傳闔次平筆 (絹本著色) 一幅
 長谷寺緣起繪卷 (紙本著色) 三卷
 山水離合圖 伊孚九筆 (絹本著色) 三幅
 紫式部日記繪詞殘闕 (紙本著色) 一幅
 西園雅集圖 仇英筆 (絹本著色) 一卷
 周天球ノ題字及跋文アリ

同 上
 同 上
 同 上
 神奈川縣橫濱市中區本牧町 下村 仙
 兵庫縣武庫郡住吉町 兵衛 住友吉左衛門
 男爵
 奈良縣宇智郡五條町 林 平造
 三重縣松阪市魚町 林
 谷川治郎兵衛
 愛知縣名古屋市東區田代坂上町 森川勘一郎
 宮城縣仙台市本荒町 土井 林吉

國

愛染明王像	(絹本著色)	一幅	和歌山縣伊都郡高野町	目 黑隆見	昭、一、一、
紫式部日記繪詞	(紙本著色)	一卷	愛媛縣松山市一番町	伯爵 久松定謨	五、六、指定
遠寺晚鐘圖	傳牧谿筆 (紙本墨畫)	一幅	東京府東京市麴町區平河町五丁目	伯爵 益田太郎	昭、一、二、二、
紫式部日記繪詞	(紙本著色)	一幅	同品川區北品川三丁目	益田 孝	一四、認定
餓鬼雙紙	(紙本著色)	一卷	岡山縣岡山市船着町	河本太仁治	昭、一〇、五、
飛雪千山圖	藍瑛筆 (絹本著色)	一幅	東京府東京市麴町區飯田町三丁目	原 嘉道	一〇、認定
庚辰冬日ノ年記アリ					
阿彌陀三尊來迎圖	(絹本著色)	一幅	新潟縣中蒲原郡金津村	中野忠太郎	
五節句圖	酒井抱一筆 (絹本著色)	五幅	東京府東京市麴町區下二番町	伯爵 大倉喜七郎	
附 抱一筆五節由來書一册(奥書ニ文政十年丁亥九月吉祥日ノ年記アリ)及書狀二通					

葛の細道圖	野村宗達筆 (紙本著色)	一雙	同 麻布區市兵衛町一丁目	伯爵 津輕義孝	
鳥丸光廣ノ賛アリ	六曲屏				
廬山觀瀑圖	石濤筆 (絹本著色)	一幅	同 住友寬一		
四條河原圖	二曲屏 (紙本著色)	一雙	同 鳥居坂町	男爵 岩崎小彌太	
建保六年中殿御會繪卷	(紙本白描)	一卷	同 赤坂區福吉町	伯爵 九條道秀	
關羽圖	傳圓山應舉筆 (紙本著色)	一幅	同 葵町	財團法人 大倉集古館	
公餘探勝	谷文晁筆 (紙本著色)	二卷	同 小石川區大塚仲町	子爵 松平定晴	
下卷末ニ寛政五年四月ノ年記アリ					
花鳥圖	藝愛筆 (紙本著色)	一雙	同 原町	伯爵 酒井忠正	
六曲屏					
山水圖	傳祥啓筆 (紙本著色)	一雙	同 關口水道町	井上辰九郎	
四曲屏					
一谷及宇治川合戰圖	(紙本金地著色)	一雙	同 高田區松町	侯爵 細川護立	
傳矢野三郎兵衛筆	六曲屏				

維摩居士圖	尾形光琳筆	(紙本墨畫)	一幅	同	雜司ヶ谷町	保阪潤治
葵圖	尾形乾山筆	(紙本著色)	一隻	同	同	上
捕鯨圖	司馬江漢筆	(紙本著色)	一卷	同本郷區駒込曙町	鷹見久太郎	
夏山雨後圖	藍瑛筆	(絹本著色)	一幅	同	品川區上大崎五丁目	公輝
山水圖	青木木米筆	(紙本著色)	一幅	同	公爵三條公輝	
山水圖	頼山陽ノ賛アリ	(紙本著色)	一幅	同	世田ヶ谷區深澤町四丁目	長尾欽彌
春江渡舟圖	傳牧谿筆	(紙本墨畫)	一幅	同	澁谷區原宿三丁目	池田仲博
歲寒三友白鹿圖	山本梅逸筆	(絹本著色)	一幅	同	瀧野川區西ヶ原町	子爵秋元春朝
百春遊鹿圖	浦上春琴筆	(絹本著色)	一幅	同	京都府京都市上京區小松原北町	福井直子

東北院職人歌合繪卷		(紙本著色)	一卷	同	同	上
四條河原圖	二曲屏	(紙本著色)	一隻	同	東山區小松町	堂本三之助
樵夫圖	バスチアン・ルバージュ筆	(油畫)	一面	大阪府大阪市東區豊後町	木村録之助	
風俗圖		(額面紙本著色)	六面	同	今橋三丁目	池戸宗三郎
山水花卉帖八圖	高橋草坪筆	(絹本著色)	一帖	同	同	上
山水花卉帖八圖	高橋草坪筆	(紙本著色)	一帖	同	同	上
花見鷹狩圖	六曲屏	(紙本著色)	一雙	神奈川縣橫濱市中區本牧町	下村	仙
山水圖	珠光筆	(紙本墨畫)	一幅	兵庫縣武庫郡住吉町	野村德七	七
蕭何追韓信圖	與謝蕪村筆	(紙本著色)	一雙	同	同	上
玄徳訪孔明圖	六曲屏	(紙本著色)	一雙	同	同	上



秋草圖	尾形光琳筆	(紙本著色)	一雙	同	武藤金太	昭、一〇、五、
二曲屏	小西家傳來			同	精道村	六、指定
五字文殊像	建武元年六月九日ノ年記アリ	(絹本著色)	一幅	同	山本發次郎	
觀音圖	青木木米筆	(紙本著色)	一幅	岩手縣盛岡市新穀町	池野藤兵衛	
山水圖	狩野正信筆	(紙本墨畫)	二幅	東京府東京市芝區白金今里町	藤原銀次郎	昭、一〇、五、
虎溪三笑圖	昭乘筆	(紙本墨畫)	一幅	同	麻布區北日ヶ窪町	馬越恭一
十一面觀音像		(絹本著色)	一幅	同	品川區北品川三丁目	益田孝
源氏物語繪詞	繪四枚 詞四枚	(紙本著色)	八枚	同		
普賢十羅刹女圖		(絹本著色)	一幅	同		
齋宮女御徽子像	三十六歌仙切 佐竹家傳來	(紙本著色)	一幅	同		

呂洞賓圖	雪村筆	(紙本墨畫)	一幅	同	同	上
山水圖	久隅守景筆 六曲屏	(絹本墨畫)	一雙	同	同	上
牧牛圖	「道有」ノ印アリ	(絹本墨畫)	一幅	東京府東京市麴町區上二番町	誠之助	昭、一〇、 八、三、認定
山水圖	「式部御史之印」ノ印アリ	(紙本著色)	三幅	同	同	上
竹圖	吳鎮筆	(絹本墨畫)	一幅	同	同	上
天保九如圖	高橋草坪筆	(絹本著色)	一幅	同	同	上
常盤圖	吳春筆	(絹本著色)	一幅	同	同	上
醉李白圖	渡邊華山筆	(絹本著色)	一幅	同	同	上
政黃牛圖	心月ノ賛アリ	(紙本墨畫)	一幅	同	同	上
陶淵明圖		(絹本著色)	一幅	同	同	上

國

清明上河圖	趙浙筆	(絹本著色)	一卷	同	上	昭、一、一、五、六、指定
萬曆丁丑孟冬朔日ノ年記アリ						
寒山圖	可翁筆	(絹本墨畫)	一幅	同	上	
砧圖	吳春筆	(絹本著色)	一幅	同	上	
鷄頭花圖	傳錢舜舉筆	(絹本著色)	一幅	同	上	
南蠻人來朝圖	六曲屏	(紙本著色)	一雙	同	上	
山水圖	傳周文筆 六曲屏	(紙本墨畫)	一雙	同	上	
夏景山水圖	戴文進筆	(絹本著色)	一幅	同	上	
早秋夜泊圖	絹本墨畫傳宋高宗筆贊	(絹本著色)	一幅	同	上	
風柳蟬蝶圖		(絹本著色)	一幅	同	上	

國

壽星圖		(絹本著色)	一幅	同	上	昭、一、一、五、六、指定
雲行雨施圖	「所齋」ノ印アリ	(紙本墨畫)	一卷	同	上	
跋後ニ「輔運佐理」和郷」等五顆ノ印アリ						
秋山蕭寺圖	吳叔明筆	(絹本著色)	一幅	同	上	
祇園會圖	傳久藏筆	(紙本著色)	一幅	同	上	
水禽圖	狩野山雪筆 六曲屏	(紙本著色)	一雙	同	上	
律師素性像	三十六歌仙切 佐竹家傳來	(紙本著色)	一幅	同	上	
蘭竹山水圖	岡田半江筆 癸卯ノ年記アリ	(絹本著色)	三幅	同	上	
花鳥圖	傳秋月筆 六曲屏	(紙本著色)	一雙	同	上	
雲房度呂純陽圖		(絹本著色)	一幅	同	上	
天神緣起尊意參内圖	六曲屏	(紙本著色)	一隻	同	上	

雲龍圖	(紙本墨畫)	一幅	同	上
大日如來像	(絹本著色)	一幅	同	上
竹栗鼠圖	(紙本墨畫)	一幅	同	上
古木圖	(絹本墨畫)	二幅	同	上
藻魚圖	(絹本墨畫)	二幅	同	上
水月觀音圖	(絹本著色)	一幅	同	上
岸浪圖	(紙本墨畫)	二幅	同	上
層巒疊嶂圖	(紙本墨畫)	一卷	同	上
阿彌陀三尊來迎圖	(絹本著色)	一幅	長崎縣長崎市油屋町 橋本辰二郎	上

山水圖	(紙本著色)	一幅	新潟縣中浦原郡金津村 中野忠太郎	上
向崗花甸圖	(絹本著色)	一隻	群馬縣群馬郡箕輪町 守屋茂太郎	上
猛虎圖	(絹本墨畫)	一幅	愛知縣寶飯郡前芝村 加藤六藏	上
四季耕作圖	(紙本著色)	一雙	石川縣金澤市堅町 山川庄太郎	上
祇園會圖	(紙本著色)	一幅	同本多町三番町 男爵本多政樹	上
澤庵和尚像	(紙本著色)	一幅	廣島縣廣島市京橋町 保田七兵衛	上
宮島八景圖	(絹本著色)	一帖	同	上
花鳥游魚圖	(絹本著色)	一卷	同	上
蓬萊圖	(絹本著色)	一幅	同	上

蓬萊圖	長澤蘆雪筆	(絹本著色)	一幅	同 塚本町
不動明王二童子像		(絹本著色)	三幅	大分縣中津市地門通 森川 有祥
如意輪觀音像		(絹本著色)	一幅	鹿兒島縣鹿兒島市藥師町 古幡儀 三郎
壬生忠視像	三十六歌仙切 佐竹家傳來	(紙本著色)	一幅	京都府京都市中京區橋辨慶町 兒玉 豐彦
竹林茅屋圖	與謝蕪村筆	(紙本著色)	一雙	大阪府大阪市東區淡路町二丁目 平井 仁兵衛
柳蔭騎路圖	六曲屏	(紙本著色)	一雙	水原 金兵衛
日月山水圖	六曲屏	(紙本著色)	一雙	同 南河内郡天野村 剛 寺
太平記合戰圖	六曲屏	(紙本著色)	一隻	奈良縣大和郡朝和村 飯田 眞作
相合傘圖	鳥居清信筆 細判丹繪	(紙本版畫)	一枚	宮城縣仙台市大聖寺裏門通 財團法人 齋藤報恩會
試合圖	鳥居清信筆 細判丹繪	(紙本版畫)	一枚	同
駒止圖	鳥居清信筆 細判丹繪	(紙本版畫)	一枚	同

昭一〇、九、四、一、五、六、指定

曾我の帶引圖	鳥居清信筆 細判丹繪	(紙本版畫)	一枚	同
なりひらの大次郎圖	鳥居清信筆 細判漆繪	(紙本版畫)	一枚	同
若衆圖	奥村政信筆 細判漆繪	(紙本版畫)	一枚	同
大坂色子圖	奥村政信筆 細判漆繪	(紙本版畫)	一枚	同
編木の音圖	奥村政信筆 大々判長漆繪	(紙本版畫)	一枚	同
しのだのもり圖	奥村利信筆 細判漆繪	(紙本版畫)	一枚	同
書物いろいろ圖	西村重長筆 細判漆繪	(紙本版畫)	一枚	同
孔雀圖	西村重長筆 細判漆繪	(紙本版畫)	一枚	同
京娘圖	廣瀬重信筆 細判漆繪	(紙本版畫)	一枚	同

助六圖	奥村政信筆 細判紅繪	(紙本版畫)	一枚
湯あがり圖	石川豊信筆 細判紅繪	(紙本版畫)	一枚
鳥追圖	石川豊信筆 大々判紅繪	(紙本版畫)	一枚
妓樓の酒もり圖	石川豊信筆 大々判紅繪	(紙本版畫)	一枚
若侍圖	鳥居清重筆 大判細紅繪	(紙本版重)	一枚
なごや小山三(坂東彦三郎)圖	鳥居清滿筆 細判紅繪	(紙本版畫)	一枚
なごや小山三(市村龜藏)圖	鳥居清滿筆 細判紅繪	(紙本版畫)	一枚
白びようし圖	鳥居清經筆 細判紅繪	(紙本版畫)	一枚
竹林七妍圖	中判錦繪	(紙本版畫)	一枚

同 同 同 同 同 同 同 同 同 同

上 上 上 上 上 上 上 上 上 上

とみよしや前圖	鈴木春信筆 細判紅繪	(紙本版畫)	一枚
見立陶朱公圖	鈴木春信筆 中判錦繪	(紙本版畫)	一枚
見立三酸圖	鈴木春信筆 中判錦繪	(紙本版畫)	一枚
遊女に玉づさ圖	鈴木春信筆 中判錦繪	(紙本版畫)	一枚
螢狩圖	鈴木春信筆 中判錦繪	(紙本版畫)	一枚
紅葉狩圖	鈴木春信筆 中判錦繪	(紙本版畫)	一枚
鷺娘圖	鈴木春信筆 中判錦繪	(紙本版畫)	一枚
機織圖	鈴木春信筆 中判錦繪	(紙本版畫)	一枚
大門屋木戸口圖	鈴木春信筆 中判錦繪	(紙本版畫)	一枚
綿くり圖	鈴木春信筆 中判錦繪	(紙本版畫)	一枚

同 同 同 同 同 同 同 同 同 同

上 上 上 上 上 上 上 上 上 上

風流七小町清水圖	鈴木春信筆 杜繪判錦繪 (紙本版畫)	一枚	同	上
物草太郎圖	一筆齋文調筆 細繪判錦繪 (紙本版畫)	一枚	同	上
美人に若衆圖	一筆齋文調筆 細繪判錦繪 (紙本版畫)	一枚	同	上
かぎやおせん圖	一筆齋文調筆 細繪判錦繪 (紙本版畫)	一枚	同	上
今様藝者風俗たち話圖	磯田湖龍齋筆 間判錦繪 (紙本版畫)	一枚	同	上
春の書齋圖	磯田湖龍齋筆 中判錦繪 (紙本版畫)	一枚	同	上
蚊遣圖	磯田湖龍齋筆 中判錦繪 (紙本版畫)	一枚	同	上
雨中松に鷺圖	磯田湖龍齋筆 中判錦繪 (紙本版畫)	一枚	同	上
雪中烏鷺圖	磯田湖龍齋筆 中判錦繪 (紙本版畫)	一枚	同	上

きぬぎぬ圖	磯田湖龍齋筆 柱繪判錦繪 (紙本版畫)	一枚	同	上
おにご圖	磯田湖龍齋筆 柱繪判錦繪 (紙本版畫)	一枚	同	上
汐くみ圖	磯田湖龍齋筆 細繪判錦繪 (紙本版畫)	一枚	同	上
鐘建立圖	磯田湖龍齋筆 細繪判錦繪 (紙本版畫)	一枚	同	上
お夏狂亂圖	磯田湖龍齋筆 細繪判錦繪 (紙本版畫)	一枚	同	上
お夏圖	磯田湖龍齋筆 細繪判錦繪 (紙本版畫)	一枚	同	上
小鳥賣圖	磯田湖龍齋筆 大判錦繪 (紙本版畫)	一枚	同	上
葛の葉圖	磯田湖龍齋筆 大判錦繪 (紙本版畫)	一枚	同	上
睨み合圖	磯田湖龍齋筆 間判錦繪 (紙本版畫)	一枚	同	上
旅姿の土圖	磯田湖龍齋筆 細繪判錦繪 (紙本版畫)	一枚	同	上

浮繪品川の妓樓圖 歌川豊春筆 大々判横錦繪 (紙本版畫) 一枚
 五郎と五郎丸圖 東洲齋寫樂筆 間判錦繪 (紙本版畫) 一枚
 岩井喜代太郎の舞臺姿圖 東洲齋寫樂筆 細繪判錦繪 (紙本版畫) 一枚
 山下金作の舞臺姿圖 東洲齋寫樂筆 細繪判錦繪 (紙本版畫) 一枚
 市川高麗藏の舞臺姿圖 東洲齋寫樂筆 雲母大判地錦繪 (紙本版畫) 一枚
 嵐龍藏の舞臺姿圖 東洲齋寫樂筆 雲母地大判錦繪 (紙本版畫) 一枚
 げい者お松圖 鳥居清長筆 細繪判錦繪 (紙本版畫) 一枚
 當世遊里美人合橋中妓圖 鳥居清長筆 大判錦繪 (紙本版畫) 一枚

同 同 同 同 同 同 同
 上 上 上 上 上 上 上

隅田川渡船圖 鳥居清長筆 大判錦繪 (紙本版畫) 一枚
 六郷渡船圖 鳥居清長筆 大判錦繪 (紙本版畫) 二枚
 濱町川岸の涼み圖 鳥居清長筆 大判錦繪 (紙本版畫) 一枚
 棧橋の涼み圖 鳥居清長筆 柱繪判錦繪 (紙本版畫) 一枚
 平六を出る藝者圖 鳥居清長筆 柱繪判錦繪 (紙本版畫) 一枚
 日傘をさす藝者圖 鳥居清長筆 柱繪判錦繪 (紙本版畫) 一枚
 菖蒲圖 歌川豊春筆 柱繪判錦繪 (紙本版畫) 一枚
 藤戸の故事圖 喜多川歌麿筆 大判錦繪 (紙本版畫) 一枚
 婦人相學拾體かねつけ圖 喜多川歌麿筆 大判錦繪 (紙本版畫) 一枚

同 同 同 同 同 同 同
 上 上 上 上 上 上 上

五律から歌藝者龜吉圖 (紙本版畫) 一枚
 喜多川歌麿筆 大判錦繪
 春興見立狐けん庄屋圖 (紙本版畫) 一枚
 喜多川歌麿筆 大判錦繪
 錦織歌麿形新模様ふみ見圖 (紙本版畫) 一枚
 喜多川歌麿筆 大判錦繪
 紅つけ圖 (紙本版畫) 一枚
 喜多川歌麿筆 大判錦繪
 高名三美人圖 (紙本版畫) 一枚
 喜多川歌麿筆 雲母地大判錦繪
 高砂圖 (紙本版畫) 一枚
 喜多川歌麿筆 大判錦繪
 山姥に金太郎圖 (紙本版畫) 一枚
 喜多川歌麿筆 大判長錦繪
 たかしまやお久圖 (紙本版畫) 一枚
 喜多川歌麿筆 大判錦繪
 二葉草七小町圖 (紙本版畫) 一枚
 喜多川歌麿筆 大判錦繪

同 同 同 同 同 同 同 同 同
 上 上 上 上 上 上 上 上 上

兄弟陸敷目出度三幅對圖 (紙本版畫) 一枚
 喜多川歌麿筆 大判錦繪
 參詣の娘圖 (紙本版畫) 一枚
 勝川春潮筆 大判錦繪
 參詣戻り圖 (紙本版畫) 一枚
 勝川春潮筆 大判錦繪
 出來秋圖 (紙本版畫) 一枚
 勝川春潮筆 大判錦繪
 豊年村圖 (紙本版畫) 一枚
 勝川春潮筆 大判錦繪
 女形俳優と藝者に仲居圖 (紙本版畫) 一枚
 勝川春潮筆 大判錦繪
 扇屋うち花扇圖 (紙本版畫) 一枚
 鳥文齋榮之筆 大判錦繪
 花嫁と小娘圖 (紙本版畫) 一枚
 鳥文齋榮之筆 大判錦繪
 風流略六歌仙見立喜撰圖 (紙本版畫) 一枚
 鳥文齋榮之筆 大判錦繪

同 同 同 同 同 同 同 同 同
 上 上 上 上 上 上 上 上 上

鷹匠圖 鳥園齋榮深筆 (紙本版畫) 一枚
 廓中美人競若松屋內綠木圖 (紙本版畫) 一枚
 鳥高齋榮昌筆 大判錦繪
 扇屋花扇他所行圖 (紙本版畫) 三枚
 鳥高齋榮昌筆 三枚續大判錦繪
 風流五節句上巳の娘圖 (紙本版畫) 一枚
 鳥高齋榮昌筆 間判錦繪
 あふぎや内華人圖 (紙本版畫) 一枚
 五郷筆 大判錦繪
 女房きどりの藝者圖 (紙本版畫) 一枚
 榮松齋長喜筆 大判錦繪
 藝者圖 (紙本版畫) 一枚
 當世艶風拾形瀧尾二階圖 (紙本版畫) 一枚
 北尾政演筆 中判錦繪

同 同 同 同 同 同 同
 上 上 上 上 上 上 上

二階の藝者と仲居圖 (紙本版畫) 一枚
 窪俊滿筆 間判錦繪
 磯の五羽鶴圖 (紙本版畫) 一枚
 窪俊滿筆 摺物
 夏の宵圖 (紙本版畫) 一枚
 歌川豊廣筆 大判錦繪
 四條河原夕涼圖 (紙本版畫) 一枚
 歌川豊廣筆 大判錦繪
 役者舞臺之姿繪やまとや圖 (紙本版畫) 一枚
 歌川豊國筆 雲母地大判錦繪
 役者舞臺之姿繪たきのや圖 (紙本版畫) 一枚
 歌川豊國筆 雲母地大判錦繪
 勇み男圖 (紙本版畫) 一枚
 歌川國政筆 大判錦繪
 菖蒲革の着物看たる男圖 (紙本版畫) 一枚
 歌川國政筆 大判錦繪

同 同 同 同 同 同 同
 上 上 上 上 上 上 上

繪畫之部

東錦美人合前髪を粧ふ娘圖	鳥居清峯筆 大判錦繪	(紙本版畫)	一枚
うつば猿圖	葛飾北齋筆 橫長判摺物	(紙本版畫)	一枚
詩歌寫真鏡少年行圖	葛飾北齋筆 大判長繪	(紙本版畫)	一枚
詩歌寫真鏡雪中行旅圖	葛飾北齋筆 大判長繪	(紙本版畫)	一枚
芙蓉に雀圖	葛飾北齋筆 大判錦繪	(紙本版畫)	一枚
あやめに蟲圖	葛飾北齋筆 大判錦繪	(紙本版畫)	一枚
雪景山水圖	溪齋英泉筆 掛物判錦繪	(紙本版畫)	一枚
富士川雪景圖	一立齋廣重筆 掛物判錦繪	(紙本版畫)	一枚
白梅に綬帶鳥圖	一立齋廣重筆 大短冊判錦繪	(紙本版畫)	一枚

同 同 同 同 同 同 同 同 同

上 上 上 上 上 上 上 上 上

八重櫻に小鳥圖	一立齋廣重筆 大短冊判錦繪	(紙本版畫)	一枚
海棠にいんこ圖	一立齋廣重筆 大短冊判錦繪	(紙本版畫)	一枚
鴛鴦圖	一立齋廣重筆 大短冊判錦繪	(紙本版畫)	一枚
雪中蘆に鴨圖	一立齋廣重筆 大短冊判錦繪	(紙本版畫)	一枚
芍藥圖	一立齋廣重筆 中短冊判錦繪	(紙本版畫)	一枚
あやめに翡翠圖	一立齋廣重筆 中短冊判錦繪	(紙本版畫)	一枚
ふとろに鷺圖	一立齋廣重筆 中短冊判錦繪	(紙本版畫)	一枚
藤はかまに撫子圖	一立齋廣重筆 中短冊判錦繪	(紙本版畫)	一枚
江戸近郊八景圖	一立齋廣重筆 大判錦繪	(紙本版畫)	八枚

同 同 同 同 同 同 同 同 同

上 上 上 上 上 上 上 上 上

繪畫之部

阿波鳴門の風景圖	(紙本版畫)	三枚	同	上	
一立齋廣重筆	三枚續大判錦繪				
武陽金澤八勝夜景圖	(紙本版畫)	三枚	同	上	
一立齋廣重筆	三枚續大判錦繪				
木曾路の山川圖	一立齋廣重筆 (紙本版畫)	三枚	同	上	
三枚續大判錦繪	(紙本版畫)				
萩に登り鮎圖	一勇齋或芳筆 (紙本版畫)	一枚	同	上	
中短冊判錦繪	(紙本版畫)				
なまづ圖	一勇齋國芳筆 (紙本版畫)	一枚	同	上	
中短冊判錦繪	(紙本版畫)				
東都御厩川岸圖	(紙本版畫)	一枚	同	上	
一勇齋國芳筆	大判錦繪				
白山權現像	(絹本著色)	一幅	石川縣能美郡苗代村 高林吉次郎	上	
十二天像	長谷川信春筆 (絹本著色)	三面	同 羽咋郡一宮村 石川覺院	上	
廿六歳筆ノ款アリ					
十一面觀音圖	(絹本著色)	一幅	(石川縣商品陳列所保管)	上	昭、一〇、一 〇、一四、認定

四季耕作圖	久隅守景筆 (紙本版畫)	一雙	同	上	
六曲屏					
年中行事著座圖卷	(紙本版畫)	一卷	東京府東京市麴町區下六番町 前山久吉	上	昭、一〇、一 二、三、認定
愛染明王像	(絹本著色)	一幅	同 日本橋區村松町 飯田勘一	上	
曾我物語圖	(紙本版畫)	一雙	同 牛込區鷹匠町 三浦直介	上	
星光寺緣起繪卷	(紙本版畫)	二卷	同 世田ヶ谷區若林町 子爵 藤政光	上	
詞傳三條西實隆筆					
因幡堂藥師緣起繪卷	(紙本版畫)	一卷	同 澁谷區櫻丘町 川田正雄	上	
騎獅文殊像	(絹本著色)	一幅	同 杉並區上井草町 太刀川藤一	上	
金剛界胎藏界曼荼羅圖	(絹本著色)	二幅	同 荒川區日暮里九丁目 渡邊長男	上	
山水書畫帖	董其昌筆 (絹本著色)	一帖	京都府京都市上京區小松原北町 大橋介二郎	上	
八仙圖	(絹本著色)	二幅	神奈川縣橫濱市鶴見區東寺尾町 高野正英	上	

國 國 國 國 國 國 國 國

玄奘法師行脚圖	(絹本着色)	一幅	同	中區本收町	富太郎	昭一、五、六、指定
妙法蓮華經普賢勸發品	(紙本着色)	一卷	同	原	上	上
地獄草紙	(紙本着色)	一卷	同	同	上	上
一字金輪像	(絹本着色)	一幅	同	同	上	上
小大君像	三十六歌仙切 佐竹家傳來 (紙本着色)	一幅	同	同	上	上
後鳥羽天皇宸影	(絹本着色)	一幅	同	同	上	上
多武峯曼荼羅圖	附 松下文書六卷一幅一帖 (絹本着色)	一幅	同	同	上	上
源氏物語浮舟之卷白描畫入册子		一册	同	同	上	上
伊勢物語繪卷	(紙本着色)	一卷	同	同	上	上
山水圖	(紙本着色)	一幅	同	同	上	上

國 國 國 國

山水圖	横川ノ賛アリ (紙本着色)	一幅	同	上	昭一、五、六、指定
維摩像	文清筆 祖默ノ賛アリ (紙本墨畫)	一幅	同	上	上
四季山水圖	日本禪人等 楊ノ記アリ (絹本着色)	四幅	同	上	同
蘆雁圖	興悅筆 (紙本墨畫)	二幅	同	上	上
伯牙彈琴圖	傳狩野元信筆 (紙本着色)	一幅	同	上	上
布袋圖	周德筆 宗桂ノ賛アリ (紙本墨畫)	一幅	同	上	昭一、五、六、指定
孔雀立葵圖	尾形光琳筆 衝立 (紙本着色)	一基	同	上	上
宇治拾遺物語繪卷	住吉具慶筆 (絹本着色)	一卷	同	上	上
十王圖	(絹本着色)	二幅	同	上	上
四季草花圖	渡邊始興筆 六世屏 (紙本着色)	一雙	同	上	上

歌舞伎圖	傳菱川師宣筆 六曲屏	(紙本著色)	一雙	同	上	
四季日待卷	英一蝶筆	(紙本著色)	一卷	同	上	
普賢十羅刹圖	冷泉爲恭筆 安政二乙卯年八月六日ノ年記アリ	(絹本著色)	一幅	同	上	
貓圖	傳毛益筆	(絹本著色)	一幅	同	上	昭、一、五、 六、指定
狗圖	傳毛益筆	(絹本著色)	一幅	同	上	同 上
龍圖	收谿筆 「道有」ノ印アリ	(絹本墨畫)	一幅	同	上	
山水圖	傳高然暉筆	(紙本墨畫)	一幅	同	上	
黃老渡竺圖		(絹本著色)	一幅	同	上	
柿本宮曼茶羅圖	附文明八年卯月日 慶範勸進帳一卷	(絹本著色)	一幅	同	上	昭、一、五、 六、指定

國 國

國

年中行事圖卷	冷泉爲恭筆 天保十四年癸卯二月五日ノ年記アリ	(紙本著色)	一卷	同	上	
勿來關圖	久隅守景筆	(紙本著色)	一幅	同	上	
競馬圖	久隅守景筆 六曲屏	(紙本著色)	一雙	同	上	
中壽老左右鴛鴦圖	圓山應舉筆	(絹本著色)	三幅	同	上	
寢覺物語繪卷		(紙本著色)	一卷	原善一郎	上	
愛染明王像		(絹本著色)	一幅	同	上	
清瀧權現像	元久元年四月十八日云々ノ題語アリ	(絹本著色)	一幅	同	上	
山水圖	傳鑑貞筆	(紙本著色)	一幅	同	上	
山水圖	秋月筆	(紙本著色)	一幅	同	上	

山水圖	明兆筆	(絹本墨畫)	一幅	同	上
寒山圖	靈彩筆	(紙本墨畫)	一幅	同	上
八仙圖	雪村筆	(紙本墨畫)	三幅	同	上
山水圖	「越溪周文」ノ印アリ 六曲屏	(紙本墨畫)	一雙	同	上
奔湍圖	狩野元信筆	(紙本墨畫)	一幅	同	上
南蠻人來朝圖	六曲屏	(紙本著色)	一雙	同	上
鴛鴦圖	立原杏所筆 翠軒ノアリ	(絹本著色)	一幅	同	上
羅漢圖	蔡山筆	(絹本著色)	一幅	同	上
祖師圖	因陀羅筆 楚石ノ賛アリ	(紙本墨畫)	一幅	同	上

秋汀群鷗圖	傳趙大年筆	(絹本著色)	一幅	同	上
白桃小禽圖		(絹本著色)	一幅	同	上
湖山夕陽圖	「越溪周文」ノ印アリ 性智、宗播、承朝、禮才、龍派、法間、等連、周鳳、明篤、清播、中衡、龍帽ノ賛アリ	(紙本著色)	一幅	同	上
秋草鶉圖	酒井抱一筆 二曲屏	(紙本著色)	一隻	同	上
蓮花飛禽圖	野村宗達筆	(紙本墨畫)	一幅	同	上
著更圖	喜多川歌麿筆	(絹本著色)	一幅	同	上
祓圖	傳野村宗達筆 二曲屏	(紙本著色)	一隻	同	上
花籠圖	尾形乾山筆	(紙本著色)	一幅	同	上
金剛界胎藏界曼荼羅圖	裏ニ豊前國云々ノ押紙アリ	(絹本著色)	二幅	福岡縣福岡市堅粕町東光院	上

牡丹群鳥菊花群鳥圖 (絹本著色)

圓山應舉筆

二幅

長崎縣長崎市油屋町

橋本辰二郎

山水花卉扇面帖 (紙本著色)

輝南田筆
書六十四葉
四葉

八葉十

白雲泉圖 (絹本著色)

沈周筆
成化辛丑秋九月ノ年記アリ

一卷

山水圖 (紙本墨畫)

吳振筆
壬申秋月ノ年記アリ

一卷

山水圖 (紙本墨畫)

楊文驄筆
壬午九月ノ年記アリ

一幅

四季花鳥圖 (絹本著色)

岡本秋暉筆
與謝蕪村筆
六曲屏

一幅

奥の細道圖 (紙本著色)

與謝蕪村筆
六曲屏

一隻

安永己亥秋ノ年記アリ
裏面ニ竹葉月居外五十二ノ交貼アリ

野ざらし紀行圖 (紙本著色)

與謝蕪村筆
六曲屏

一隻

安永戊戌夏五月ノ年記アリ
裏面ニ半時庵以下四十七ノ交貼アリ

同

同

同

同

同

同

同

同

茶筵酒宴圖 (絹本著色)

與謝蕪村筆
六曲屏

一雙

明和丙戌春三月ノ年記アリ

桃鳩圖 (絹本著色)

大觀丁亥御筆
(花押)トアリ

一幅

「御書」竝ニ「天山」ノ印アリ

葡萄圖 (紙本墨畫)

日觀筆
辛卯七月十四午ノ年記アリ

一幅

鐘馗圖 (絹本著色)

(絹本著色)

一幅

阿彌陀三尊圖 (絹本著色)

傳張思恭筆

一幅

釋迦文殊普賢圖 (絹本著色)

傳白思恭筆

三幅

雲門禪師圖 (絹本著色)

傳顏輝筆
雲庵ノ賛アリ

一幅

漁釣圖 (絹本著色)

徐祚筆

一幅

遊魚圖 (紙本著色)

傳景初筆

一幅

東京府東京市麻布區宮村町
侯爵井上三郎

昭和三十八、一

認定

孔雀明王圖	(絹本著色)	一幅	同	上	
千手觀音圖	(絹本著色)	一幅	同	上	
不動明王圖	(絹本著色)	一幅	同	上	
在原業平像	(絹本著色)	一幅	同	上	
源賴政像	(絹本著色)	一幅	同	上	
山水蘆雁圖	傳周文筆 襖繪	二幅 四面	同	上	
蠶織圖	傳狩野元信筆 六曲屏	一雙	同	上	
源氏物語圖	傳土佐光信筆 六曲屏	一隻	同	上	
龍門圖	圓山應舉筆 寬政癸丑初夏ノ年記アリ	三幅	同	上	
山王靈驗繪卷	(紙本著色)	一卷	同	上	

四季山水圖	與謝蕪村筆 壬寅ノ年記アリ	(絹本著色)	四幅	東京府東京市深川區新大橋一丁目	昭、二、二、 五、認、定、
湖石睡猫圖	渡邊華山筆 戊戌八月朔二十有五日ノ年記アリ	(絹本著色)	一幅	同	
海戰圖	若杉磯八筆	(油畫)	一面	京都府京都市上京區今宮町 今宮神社	
武陵桃源李白觀瀑圖	岳翁筆	(紙本著色)	二幅	同 久世郡宇治町 福田政之助	
梅花書屋圖	高橋草坪筆 庚寅仲冬ノ年記アリ	(絹本著色)	一幅	福岡縣久留米市篠山町 石橋徳次郎	
措紳邸宅圖		(絹本著色)	一幅	東京府東京市麴町區平河町二丁目 安田善次郎	
過去現在因果經殘闕		(紙本著色)	一卷	同 下六番町 前山久吉	昭、一、一、 七、認、定、
花鳥圖	傳雪舟筆 六曲屏	(紙本著色)	一雙	同 三番町 大橋新太郎	
花鳥圖	松花堂ノ賛アリ 六曲屏	(紙本著色)	一雙	同 芝區高輪南町 渡邊昭	

麥穗菜花圖	酒井抱一筆	(絹本著色)	二幅	同	麻布區鳥居坂町	
繫馬圖	六曲屏	(紙本著色)	一雙	同	本村町	岩崎小彌太
犬追物圖	六曲屏	(紙本金地著色)	一雙	同	赤坂區青山南町六丁目	岡崎正也
普賢十羅刹圖		(絹本著色)	一幅	同	根津嘉一	上郎
釋迦經歷圖		(絹本著色)	一幅	同		上
山水圖	祥啓筆	(紙本著色)	一幅	同		上
周茂叔圖	傳小栗宗丹筆	(紙本著色)	一幅	同		上
風俗圖		(紙本著色)	三幅	同		上
山水圖	狩野探幽筆 六曲屏	(紙本著色)	一雙	同	牛込區若松町 西脇健治	治
靈昭女圖	岳翁筆 了菴ノ賛アリ	(紙本著色)	一幅	同	小石川區雜司ヶ谷町 保坂潤治	治
一字金輪曼荼羅圖		(絹本著色)	一幅	同	品川區北品川三丁目 益田孝	孝

彫刻之部

〔彫刻之部〕

品	目	所 有 者	參 考
增長天立像	(木造)	一軀	東京府東京市麻布區永坂町池田成彬
阿彌陀如來立像	(木造)	一軀	同 麴町區平河町二丁目安田善次郎
浮彫三尊佛像	(石造)	一基	同 牛込區戶山町反町茂作
畫像石	(王陵母見漢使者圖、提明踏葵圖裏面ニ一鳥一魚圖アリ)	一面	同 小石川區高田老吹町細川護立
畫像石	(殘闕) (舊武氏祠畫像石ノ内)	一面	同

彫刻之部

彫刻之部

菩薩形半跏像	(石造)	一軀	同	上
如來形坐像	(石造)	一軀	同	上
浮彫阿彌陀三尊佛龕 <small>(舊寶慶寺佛)</small>	(石造)	一面	同	上
長安三年七月十五日敬造ノ銘アリ				
浮彫三尊佛龕 <small>(舊寶慶寺佛)</small>	(石造)	一面	同	上
長安三年九月三日造ノ銘アリ				
浮彫彌勒三尊佛龕 <small>(舊寶慶寺佛)</small>	(石造)	一面	同	上
長安三年九月十五日彫鑿ノ銘アリ				
浮彫阿彌陀三尊佛龕 <small>(舊寶慶寺佛)</small>	(石造)	一面	同	上
長安三年九月十五日隴西李承嗣造像ノ銘アリ				
浮彫三尊佛龕 <small>(舊寶慶寺佛)</small>	(石造)	一面	同	上
長安四年九月十八日ノ銘アリ				

浮彫三尊佛龕 <small>(舊寶慶寺佛)</small>	(石造)	一面	同	上
彌國公楊花台銘並序云々ノ銘アリ				
浮彫三尊佛龕 <small>(舊寶慶寺佛)</small>	(石造)	一面	同	上
朝請大夫内常侍上柱國馮鳳翼等ノ銘アリ				
浮彫三尊佛龕 <small>(舊寶慶寺佛)</small>	(石造)	一面	同	上
浮彫三尊佛龕 <small>(舊寶慶寺佛)</small>	(石造)	一面	同	上
浮彫三尊佛龕 <small>(舊寶慶寺佛)</small>	(石造)	一面	同	上
浮彫三尊佛龕 <small>(舊寶慶寺佛)</small>	(石造)	一面	同	上
浮彫三尊佛龕 <small>(舊寶慶寺佛)</small>	(石造)	一面	同	上
浮彫三尊佛龕 <small>(舊寶慶寺佛)</small>	(石造)	一面	同	上
浮彫三尊佛龕 <small>(舊寶慶寺佛)</small>	(石造)	一面	同	上

彫刻之部

浮彫三尊佛龕 (舊寶慶寺佛) (石造)	一面	同	上	
浮彫三尊佛龕 (舊寶慶寺佛) (石造)	一面	同	上	
浮彫十一面觀音龕 (舊寶慶寺佛) (石造)	一面	同	上	
長安三年九月十五日僧德感敬造ノ銘アリ				
浮彫十一面觀音龕 (舊寶慶寺佛) (石造)	一面	同	上	
浮彫十一面觀音龕 (舊寶慶寺佛) (石造)	一面	同	上	
地藏菩薩立像 (木造)	一軀	同	上	昭、一〇、四、三〇指定
頭部内面ニ建武元年三月十五日法橋康成ノ銘アリ				
廣目天眷屬立像 (木造)	一軀	同	上	
岩座裏ニ文永四年十二月晦日大佛師康圓作ノ銘アリ				
地藏菩薩半跏像 (木造)	一軀	神奈川縣橫濱市鶴見區生麥町前田廉造	上	

釋迦如來立像 (木造)	一軀	兵庫縣武庫郡精道村野田吉兵衛	上	
臺座裏ニ文永十年四月十五日開眼休養了佛工作者支海ノ銘アリ				
浮彫三尊佛龕 (舊寶慶寺佛) (石造)	一面	神奈川縣橫濱市中區本牧町原富太郎	上	昭、八、八、三三、認、定
開元十二年十月八日ノ銘アリ				
浮彫十一面觀音龕 (舊寶慶寺佛) (石造)	一面	東京府東京市赤坂區葵町財團法人大倉集古館	上	昭、八、一〇、三一、認、定
如來形立像 (石造)	一基	同	上	
獅子 (石造)	一基	同	上	
如來形立像 (石造)	一基	同	上	
如來形立像 (石造)	一基	同	上	
觀音菩薩坐像 (石造)	一基	同	上	
如來形坐像 (銅造)	一軀	同	上	
菩薩形立像 (銅造)	一軀	京都府京都市左京區岡崎圓勝寺町藤井善助	上	

彌勒菩薩立像 大和廿二年ノ銘アリ	(銅造)	一軀	兵庫縣武庫郡住吉村 男爵 住友吉左衛門	昭、八、二、一、四、認定
人頭杖	(木造)	一箇	神奈川縣鎌倉郡小坂村 圓 應 寺	昭、八、二、一、四、認定
鬼卒像	(木造)	一軀	同	
菩薩立像	(木造)	一軀	東京府東京市芝區中門前二丁目 松田福一郎	昭、九、三、二、〇、認定
十一面觀音立像	(銅造)	一軀	同 高輪南町 男爵 森村市左衛門	
アポロ頭	(石造)	一箇	同 赤坂區新坂町 南條 金 雄	
觀音菩薩立像 (ローマ南郊クオ・ヴァチス教會附近出土)	(銅造)	一軀	同 青山北町六丁目 石原 俊 明	昭、一〇、四、三〇、指定
不動明王坐像	(木造)	一軀	同 下谷區茅町二丁目 横山 秀 麿	
佛說法相浮彫	(石造)	一面	同 世田ヶ谷區深澤町四丁目 長尾 欽 彌	
觀音菩薩坐像	(木造)	一軀	同 澁谷區原宿三丁目 男爵 團 伊 能	

釋迦如來坐像 (印度渡羅朝)	(石造)	一基	同 赤坂區青山南町一丁目 內 田 孝 藏	昭、九、七、三、一、認定
佛交脚坐像	(石造)	一基	同	
觀音菩薩立像	(木造)	一軀	兵庫縣武庫郡御影町 村 山 長 舉	
勢至菩薩立像	(木造)	一軀	同	
菩薩立像	(木造)	一軀	同	
菩薩立像	(木造)	一軀	同	
三尊佛像 背面ニ延昌二年十一月廿八日造ノ銘アリ	(石造)	一基	同	
三尊佛像 台座ニ武定三年七月十三日造ノ銘アリ	(石造)	一基	同	
三尊佛像 背面ニ佛並供養者像ノ彫刻及道人曇聞侍佛時云々ノ銘文アリ	(石造)	一基	同	

男子步像 (埃及新王朝)	(木造)	一軀
婦女坐像 (埃及新王朝)	(木造)	一軀
佛立脚坐像 (頭部闕) (舊天龍山石窟佛)	(石造)	一軀
能面翁 傳日光作	(木造)	一面
能面小尉 傳小牛作 裏ニ元清岩「トアリ」	(木造)	一面
能面小尉 傳福來作	(木造)	一面
能面朝倉尉 傳福來作 裏ニ貞生太夫重口(花押)「トアリ」	(木造)	一面
能面阿古父尉 傳寶來作	(木造)	一面
能面皺尉 傳寶來作	(木造)	一面
能面笑尉 傳福來作	(木造)	一面

岡山縣倉敷市倉敷 財團法人 大原美術館	上
同	上
東京府東京市世田ヶ谷區深澤町 四丁目 長尾欽彌	上
同 本郷區元町一丁目 寶生重英	上
同	上
同	上
同	上
同	上
同	上
同	上

昭九、九、九、
一、認、定
昭九、一、二、
三〇、認、定

能面笑尉 傳寶來作	(木造)	一面
能面舞尉 傳福來作	(木造)	一面
能面舞小尉 傳小牛作	(木造)	一面
能面木賊尉 傳寶來作	(木造)	一面
能面靈尉 傳福來作	(木造)	一面
能面小惡尉 傳福來作	(木造)	一面
能面大惡尉 傳赤鶴作 裏ニ「シヤクツル作(花押)「トアリ」	(木造)	一面
能面鷲鼻惡尉 傳福來作	(木造)	一面
能面癒見惡尉 傳赤鶴作	(木造)	一面
能面天神 傳德若作	(木造)	一面

同	上
同	上
同	上
同	上
同	上
同	上
同	上
同	上
同	上
同	上

能面神體	傳越智作	(木造)	一面
能面中將	傳龍右衛門作	(木造)	一面
	<small>裏ニ「彩色慈雲院殿」トアリ</small>		
能面若男	傳龍右衛門作	(木造)	一面
能面大喝喰	傳龍右衛門作	(木造)	一面
能面銀杏型喝食	傳龍右衛門作	(木造)	一面
能面十六	傳龍右衛門作	(木造)	一面
	<small>裏ニ「廿五之内(花押)」トアリ</small>		
能面易法師	傳龍右衛門作	(木造)	一面
	<small>裏ニ「龍」トアリ</small>		
能面平太(黑)	傳德若作	(木造)	一面
能面平太(白)	傳德若作	(木造)	一面

同	同	同	同	同	同	同	同	同	同
上	上	上	上	上	上	上	上	上	上

能面俊寛	傳水見作	(木造)	一面
能面景清	傳寶來作	(木造)	一面
能面頼政		(木造)	一面
能面阿波男	傳越智作	(木造)	一面
能面錦木男	傳千種作	(木造)	一面
能面真怪士	傳德若作	(木造)	一面
能面筋怪士	傳寶來作	(木造)	一面
能面木汁怪士	傳德若作	(木造)	一面
	<small>裏ニ銘文アリ</small>		
能面靈怪士	傳千種作	(木造)	一面
能面二十餘	傳水見作	(木造)	一面
	<small>裏ニ「次」トアリ</small>		

同	同	同	同	同	同	同	同	同	同
上	上	上	上	上	上	上	上	上	上

能面男增髮	傳越智作	(木造)	一面	同	上
能面瘦男	傳氷見作	(木造)	一面	同	上
	裏ニ「日水作」トアリ				
能面川途(蛙)	傳氷見作	(木造)	一面	同	上
能面泥黒蛇	傳徳若作	(木造)	一面	同	上
	裏ニ花押アリ				
能面小飛出	傳赤鶴作	(木造)	一面	同	上
能面泥小飛出		(木造)	一面	同	上
能面猿飛出	裏ニ「治部法眼 康吉」トアリ	(木造)	一面	同	上
能面猿飛出	傳赤鶴作	(木造)	一面	同	上
	裏ニ「日トウ作」トアリ				
能面大癒見	傳赤鶴作	(木造)	一面	同	上

能面小癒見	傳赤鶴作	(木造)	一面	同	上
能面猿癒見	傳赤鶴作	(木造)	一面	同	上
能面獅子口	傳赤鶴作	(木造)	一面	同	上
能面小獅子		(木造)	一面	同	上
能面般若(平型)	傳赤鶴作	(木造)	一面	同	上
能面般若	傳福來作	(木造)	一面	同	上
	裏ニ「寶生太夫重吉(花押)」トアリ				
能面真蛇	傳赤鶴作	(木造)	一面	同	上
	裏ニ花押アリ				
能面近江女	傳龍右衛門作	(木造)	一面	同	上
能面橋姫	傳夜叉作	(木造)	一面	同	上

能面山姥	傳龍右衛門作	(木造)	一面
能面泥眼	傳龍右衛門作	(木造)	一面
能面靈女	傳越智作	(木造)	一面
能面鐵輪女	傳龍右衛門作	(木造)	一面
能面瘦女	傳氷見作	(木造)	一面
能面姥	傳氷見作	(木造)	一面
能面小町	傳龍右衛門作	(木造)	一面
能面檜垣女	傳氷見作	(木造)	一面
能面深井	傳德若作 裏ニ「德若」トアリ	(木造)	一面
能面淺井女	傳龍右衛門作	(木造)	一面

同 同 同 同 同 同 同 同 同 同

上 上 上 上 上 上 上 上 上 上

能面泣増	傳龍右衛門作	(木造)	一面
能面孫次郎	傳龍右衛門作	(木造)	一面
能面小面	傳龍右衛門作	(木造)	一面
能面増		(木造)	一面
能面泣増	傳増阿彌作 裏ニ花押アリ	(木造)	一面
能面増(節木増)	傳増阿彌作	(木造)	一面
能面白色翁	傳彌勒作	(木造)	一面
能面肉色翁	傳彌勒作	(木造)	一面
能面黑色翁	傳日光作	(木造)	一面
能面父尉	傳彌勒作	(木造)	一面

同 同 同 同 同 同 同 同 同 同

同 同 同 同 同 同 同 同 同 同

上 上 上 上 上 上 上 上 上 上

能面父尉	裏ニ「勝手大明神カッテハイテン」トアリ	(木造)	一面
能面延命冠者	傳文藏作	(木造)	一面
能面延命冠者		(木造)	一面
能面小牛尉	傳小牛作	(木造)	一面
能面阿古父尉	傳小牛作	(木造)	一面
能面朝倉尉	傳福來作	(木造)	一面
裏ニ「上」トアリ			
能面笑尉	傳小牛作	(木造)	一面
能面皺尉	傳福來作	(木造)	一面
裏ニ「ふくらしい」トアリ			

同 同 同 同 同 同 同 同 同 同

上 上 上 上 上 上 上 上 上 上

能面鼻瘤惡尉	傳福來作	(木造)	一面
能面腰卷尉	傳氷見作	(木造)	一面
能面大惡尉	傳赤鶴作 裏ニ花押アリ	(木造)	一面
能面茗荷惡尉	傳文藏作	(木造)	一面
能面重荷惡尉	傳石王作 裏ニ花押アリ	(木造)	一面
能面大飛出	傳赤鶴作 裏ニ「吉」トアリ	(木造)	一面
能面大飛出	傳德若作	(木造)	一面
能面小飛出	傳赤鶴作 裏ニ花押アリ	(木造)	一面
能面泥小飛出	傳福來作	(木造)	一面
能面黑鬚	傳赤鶴作	(木造)	一面
能面天神	傳赤鶴作	(木造)	一面

同 同 同 同 同 同 同 同 同 同

上 上 上 上 上 上 上 上 上 上

能面天神	傳赤鶴作	(木造)	一面
能面顰	傳赤鶴作	(木造)	一面
能面獅子口	傳赤鶴作	(木造)	一面
能面大癒見	傳赤鶴作 裏ニ花押アリ	(木造)	一面
能面黑癒見	傳德若作	(木造)	一面
能面小癒見	傳赤鶴作 裏ニ花押アリ	(木造)	一面
能面小癒見	傳文藏作	(木造)	一面
能面熊坂	傳文藏作	(木造)	一面
能面三日月	傳福來作 裏ニ「くぐらい」トアリ	(木造)	一面
能面鷹	傳德若作	(木造)	一面

裏ニ「竹田今春秦元安(花押)」トアリ

同 同 同 同 同 同 同 同 同 同

上 上 上 上 上 上 上 上 上 上

能面阿波男	傳文藏作	(木造)	一面
能面平太	傳德若作	(木造)	一面
能面賴政	傳德若作	(木造)	一面
能面俊寛	傳氷見作	(木造)	一面
能面景清	傳德若作 裏ニ「德若」トアリ	(木造)	一面
能面瘦男	傳氷見作	(木造)	一面
能面蛙	傳氷見作	(木造)	一面
能面邯鄲男	傳德若作	(木造)	一面
能面今若	傳夜叉作	(木造)	一面

裏ニ「日吉權頭慶長十一年八月日清」(花押)トアリ

同 同 同 同 同 同 同 同 同 同

上 上 上 上 上 上 上 上 上 上

能面慈童	傳龍右衛門作	(木造)	一面
能面猩々	傳龍右衛門作	(木造)	一面
能面猩々	傳龍右衛門作	(木造)	一面
能面弱法師	傳龍右衛門作	(木造)	一面
能面弱法師	傳德若作	(木造)	一面
能面喝食	傳龍右衛門作	(木造)	一面
能面深女		(木造)	一面
能面增	傳增阿彌作	(木造)	一面
能面增髮	傳夜叉作	(木造)	一面
能面近江女	傳越智作	(木造)	一面

同 同 同 同 同 同 同 同 同 同

上 上 上 上 上 上 上 上 上 上

能面小夜姬	傳龍右衛門作	(木造)	一面
能面靈女	傳氷見作	(木造)	一面
能面姥	傳石王作	(木造)	一面
能面檜垣女	傳氷見作	(木造)	一面
能面橋姬	傳夜叉作	(木造)	一面
能面山姥	傳赤鶴作	(木造)	一面
能面般若	傳夜叉作	(木造)	一面
能面般若	傳德若作	(木造)	一面
能面泥蛇	傳赤鶴作	(木造)	一面
赤鬼面	傳春日作	(木造)	一面
黑鬼面	傳春日作	(木造)	一面
能面癩見惡尉	傳赤鶴作	(木造)	一面

同 同 同 同 同 同 同 同 同 同 同 同

上 上 上 上 上 上 上 上 上 上 上 上

大日如來坐像	(木造)	一軀	神奈川縣三浦郡葉山町	辨
藏王權現立像	(銅造)	一軀	奈良縣南葛城郡葛城村 幸田彌太郎	昭一〇、五、 二〇、認定
畫像石	西王母圖 東王公圖	二面	滋賀縣神崎郡北五個莊村 財團法人藤井齊成會	
彌勒三尊立像	(石造)	一基	同	上
菩薩立像	(石造)	一基	同	上
菩薩形立像	(石造)	一軀	同	上
阿彌陀如來坐像	(木造)	一軀	東京府東京市麻布區市兵衛町二丁目 財團法人原田積善會	昭一〇、八、 三、認定
毘沙門天立像	(木造)	一軀	同 廣尾町 小泉策太郎	
菩薩立像	(石造)	一軀	同 赤坂區青山南町六丁目 根津嘉一郎	
臺座ニ北齋ノ天保三年七月十五日造ノ銘アリ				

毘沙門天立像	(木造)	一軀	同 澁谷區千駄ヶ谷町一丁目	一
能面白色翁	(木造)	一面	同 麻布區今井町	公
能面黑色翁	(木造)	一面	同 男爵三井	上
能面白色翁	(木造)	一面	同	上
能面黑色翁	(木造)	一面	同	上
能面不動	(木造)	一面	同	上
能面大飛出	(木造)	一面	同	上
能面小飛出	(木造)	一面	同	上
能面天神	(木造)	一面	同	上
能面黑髭	(木造)	一面	同	上
裏ニ「正將(花押)」トアリ 傳赤鶴作				

能面大癒見	傳赤鶴作	(木造)	一面
能面小癒見	傳赤鶴作	(木造)	一面
能面牙癒見	傳赤鶴作	(木造)	一面
能面長靈癒見	傳長靈作	(木造)	一面
裏ニ「滿茂(花押)出目元休」トアリ			
能面顰	傳赤鶴作	(木造)	一面
裏ニ「滿茂(花押)」トアリ			
能面顰	傳夜叉作	(木造)	一面
能面獅子口	傳赤鶴作	(木造)	一面
能面若男	傳德若作	(木造)	一面
能面喝食	傳春若作	(木造)	一面
裏ニ「花押刻銘及「滿茂(花押)出目元休」トアリ			

同 同 同 同 同 同 同 同 倒
上 上 上 上 上 上 上 上

能面喝食	傳夜叉作	(木造)	一面
能面童子	傳千種作	(木造)	一面
裏ニ「滿茂(花押)出目元休」トアリ			
能面中將	傳福來作	(木造)	一面
能面怪士	傳千種作	(木造)	一面
能面平太	傳夜叉作	(木造)	一面
裏ニ「滿茂(花押)出目元休」トアリ			
能面稻尉		(木造)	一面
能面石王尉	傳福來作	(木造)	一面
能面小尉	傳小牛作	(木造)	一面
能面小尉	傳小牛作	(木造)	一面
裏ニ「滿茂(花押)出目元休」トアリ			

同 同 同 同 同 同 同 同 同
上 上 上 上 上 上 上 上

能面三日月	傳德若作 裏ニ花押アリ	(木造)	一面	同	上
能面瘦男	傳日氷作	(木造)	一面	同	上
能面姥	傳千代若作 花押アリ	(木造)	一面	同	上
能面小面	傳龍右衛門作 裏ニ「タツエモン」ノ刻銘アリ	(木造)	一面	同	上
能面寶來女	傳寶來作	(木造)	一面	同	上
能面増女	傳増阿彌作	(木造)	一面	同	上
能面老女	傳日氷作	(木造)	一面	同	上
能面曲見	傳龍右衛門作	(木造)	一面	同	上
能面泥眼	傳龍右衛門作	(木造)	一面	同	上
能面十寸髮	傳龍右衛門作	(木造)	一面	同	上

能面瘦女	傳日氷作	(木造)	一面	同	上
能面蛇		(木造)	一面	同	上
能面山姥	傳德若作 裏ニ「トクワカ作(梵字)秦就氏」ノ刻銘アリ	(木造)	一面	同	上
能面山姥	傳福來作 裏ニ「滿茂(花押)」トアリ	(木造)	一面	同	上
能面般若	傳龍右衛門作	(木造)	一面	同	上
能面孫次郎	傳孫次郎作	(木造)	一面	同	上
能面孫次郎		(木造)	一面	同	上
阿彌陀如來立像	背面ニ「文永元年中冬ノ銘アリ」	(銅造)	一軀	三重縣安濃郡藤水村 川喜田久太夫	上
阿彌陀如來及兩脇侍立像	中尊背部ニ「正安二年九月日ノ年記並造像結縁交名ノ銘アリ」	(銅造)	三軀	千葉縣印旛郡酒々井町 清光寺	上

昭、一〇、九、
四、認定

國 國

毘沙門天及脇侍 <small>吉祥天 善膩師童子</small> 立像 <small>(木造)</small>	地藏菩薩立像 <small>中尊像内ニ正應二年六月日造立ノ銘アリ</small>	不動明王立像	菩薩立像	傳源頼朝坐像	十一面觀音立像	報德寺七佛頌碑 <small>武定三年ノ銘アリ</small>	四面線彫石佛 <small>天治二年七月十三日ノ銘アリ</small>	持國天立像
三軀	一軀	一軀	一軀	一軀	一軀	一基	一箇	一軀
同 船穗村	神奈川縣橫濱市中區本物町	同	同	同	同	大阪府大阪市西區江戶堀北通一丁目	京都府京都市上京區今宮町	東京府東京市品川區北品川三丁目
多 門 院	原 富太郎	同 上	原 善一郎	同 上	原 壽枝子	小澤 龜三郎	今宮 神社	益 田 孝
昭、一〇、一二、一三、認定	昭、一、一、五、六、指定	同 上					昭、一、一、二、五、認定	昭、一、一、七、一三、認定

文書・典籍・書蹟之部

〔文書・典籍・書蹟之部〕

品	目	所有者	参考
藤原俊成自筆書狀	(紙本墨書)	東京府東京市麻布區市兵衛町一丁目 住友寛一	昭、八、七、二、五、認定
造東大寺司請經牒	(紙本墨書)	同 廣尾町 小泉策太郎	昭、一〇、四、三〇、指定
近江國司解	(紙本墨書)	同 小石川區雜司ヶ谷町 保阪潤治	同 上
明成祖勅書	(蠟牋墨書)	同本郷區向ヶ岡彌生町 侯爵 淺野長勳	
龜山天皇宸翰	(紙本墨書)	同駒込西片町 佐々木信綱	

國 國

北畠顯家自筆書狀	(紙本墨書)	一幅	兵庫縣川邊郡伊丹村
九條兼實自筆佛舍利奉納願文	(紺紙金字)	一卷	愛知縣名古屋市中區永樂町
(文治五年九月廿八日)			堀江瀧三郎
大鏡殘卷	(紙本墨書)	一帖	東京府東京市四谷區南町
大般若經卷第九十五	(紙本墨書)	一卷	同 小石川區雜司ヶ谷町
(池上内親王御願經)			保坂潤治
和歌真字序	(紙本墨書)	一卷	同
太平記	(紙本墨書)	十三冊	同
通典(宋刊本)	(版本)	三十五冊	同 本鄉區本郷二丁目
白氏六帖事類集(宋刊本)	(版本)	十八冊	同 田中慶太郎
日本書記神代上卷斷簡	(紙本墨書)	一幅	同 駒込西片町
			佐々木信綱

昭、一〇、四、三〇、指定

本朝世紀殘卷	(紙本墨書)	一卷	同
(天慶五年四月)			同
萬葉集(西本願寺本)	(紙本墨書)	二十冊	同
後奈良天皇御親筆天聽集	(紙本墨書)	一冊	同
(天文四年)			同
搜神記	句道興撰 (敦堀出土)	(紙本墨書)	一卷
十誦尼律卷第四十六	(版本)	一帖	同 下谷區上根岸町
宋開寶七年開板			中村不折
周禮殘卷	(紙本墨書)	一卷	同
洞院教實記	(紙本墨書)	一卷	同 大森區山王一丁目
(天福元年七月、八月)			德富猪一郎
本朝文粹卷第七(高山寺本)	(紙本墨書)	一卷	同
文鏡秘府論卷第二殘卷	(紙本墨書)	一帖	同

國 國

養和元年記	(紙本墨書)	一卷	同	世田ヶ谷區深澤町四丁目 長尾 欽彌	上
金光明最勝王經卷第二	(紫紙金字)	一卷	同	淀橋區戸塚町三丁目 大島雅太郎	
伊勢物語	(紙本墨書)	一帖	同	麴町區下六番町 前山 久吉	
新撰類林抄卷第四	(紙本墨書)	一卷	同	豊島區高田本町一丁目 伯爵 三條西實義	昭、一〇、四、 三〇、指定
播磨國風土記	殘闕 (紙本墨書)	一卷	同	京都府京都市中京區下本能寺前町 熊谷直之	同
南海寄歸内法傳卷第二	(紙本墨書)	一卷	同	大阪材木町 里見忠三郎	
小品般若經卷第二	(紙本墨書)	一帖	同	下京區本願寺門前町 伯爵 大谷 光照	
類聚古集	殘闕 (紙本墨書)	十六帖	同	中京區大阪材木町 里見忠三郎	
足利氏滿筆般若心經	(紺紙金字)	一卷	同		

國 國 國

阿毘達磨俱舍論卷第八	(紺紙金字)	一卷	同	東山區榎屋町 松村 唯一	
大般若經一部	(安房國大山寺舊藏) 中ニ觀應三年九月十五日足利尊氏ノ版本願經アリ	六箱	同	左京區岡崎圓勝寺町 藤井善助	
朝野群載卷第一	(紙本墨書)	一卷	同	一乘寺下り松町 猪熊 信男	昭、一、五、 六、指定
肥前國風土記	(紙本墨書)	一帖	同		上
令義解	神祇令、僧尼令 (紙本墨書)	一卷	同		上
大般若經卷	第三百四十三 第三百四十八 (紙本墨書)	二卷	奈良縣生駒郡法隆寺村 法隆寺		同
十輪經卷第七	(紙本墨書)	一卷	兵庫縣武庫郡精道村 久保田 辰彦		上
佛本行集經卷第五十	(紙本墨書)	一卷	和歌山縣伊都郡高野町 平田 榮吉		
	(天平十二年五月一日光明皇后御願經)		松永清之助		

世說新書卷第六殘卷	(紙本墨書)	一卷	兵庫縣川邊郡伊丹町	
神樂歌 (重種本)	(紙本墨書)	一卷	小西 新右衛門	
大般若經卷第一百七十六	(紙本墨書)	一卷	安倍 貞	
<small>(神護景雲元年九月五日行信願經) 長寬三年法隆寺五師相慶修補ノ奥書アリ</small>				
和漢朗詠集卷下斷簡	(紙本墨書)	一幅	愛知縣名古屋市中區永樂町	堀江 瀧三郎
<small>(多賀切) (將軍、刺史)</small>				
兀庵普寧法語	(紙本墨書)	一幅	東京府東京市麴町區永田町二丁目	木村 靖
愚中周及法語	(紙本墨書)	一幅	同 本郷區向ヶ岡彌生町	侯爵 淺野 長勳
貫之集下斷簡	(彩牋墨書)	一幅	同 目黒區駒場町	侯爵 前田 利爲
<small>(石山切) (さくらのはな)</small>				
藤原信綱懷紙 (詠花有悦色一首)	(紙本墨書)	一幅	同 下目黒三丁目	竹内 廣太郎

和漢朗詠集下卷殘卷	(彩牋墨書)	三幅	同 澁谷區羽澤町	鹽原 又策	
萬葉集第十斷簡	(紙本墨書)	一幅	大阪府大阪市東區道修町五丁目	植村 平兵衛	
<small>(有栖川切) (詠蟬)</small>					
貫之集下斷簡	(彩牋墨書)	一幅	神奈川縣鎌倉郡鎌倉町	朝田 二郎	
<small>(石山切) (あめやまぬ)</small>					
後鳥羽天皇宸翰	(紙本墨書)	二卷	神奈川縣橫濱市中區本牧町	原 富太郎	昭、八、八、二 三、認定
最澄自筆書狀	(紙本墨書)	一幅	同	上	昭、一、一、五、 六、指定
慶滋保胤(寂心)自筆書狀(紙本墨書)	(紙本墨書)	一幅	同	上	同 上
平清盛自筆請文	(紙本墨書)	一幅	愛知縣名古屋市中區堀詰町	關 戶 守 彦	
金槐和歌集	(紙本墨書)	一帖	東京府東京市大森區田園調布三丁目	松岡 忠良	
<small>奧ニ建曆三年十二月十八日トアリ</small>					
序聽迷詩所經 (敦煌出土)	(紙本墨書)	一卷	同 北多摩郡保谷村	高楠 順次郎	

古今和歌集卷第五 (高野切本) (紙本) 一卷
 和漢朗詠抄 (蘆手繪料紙墨書) 二卷
 永曆元年四月世尊寺伊行筆
 古今和歌集殘卷 (紙本墨書) 一帖
 前内相府源(花押)ノ奥書アリ
 和漢朗詠集 (色紙墨書) 二卷
 三寶繪殘卷 (彩箋墨書) 一帖
 保安元年六月七日書寫ノ奥書アリ
 古今和歌集 自卷第一 (紙本墨書) 一帖
 至卷第十 (筋切本)
 最勝王經註釋斷簡 (飯室切) (紙本) 一卷
 墨書
 萬葉集卷第十八斷簡 (色紙墨書) 一幅
 (藍紙萬葉切)
 寸松庵色紙(すかはらのあそん) (彩箋) 一幅
 墨書

神奈川縣横濱市中區本牧町 原 富太郎 上
 同 關 戸 守 彦 上
 愛知縣名古屋市西區堀詰町 同 上
 同 同 上
 同 同 上
 同 同 上
 京都府京都市下京區立賣中之町 土橋 嘉兵衛 上
 兵庫縣武庫郡御影町 村山 長舉 上
 同 住吉村 野村 徳七 上

昭、八、一〇、
六、指定、五

吉利支丹曆 (紙本墨書) 一帖
 文祿三年端月三日はらろ人見書寫ノ奥書アリ
 はらろ人見宗門誓約狀 (紙本墨書) 一通
 (西曆千五百九十五年極月三日)
 附 厨子入紺紙金泥耶蘇礫刑圖、前立木造明
 王立像一基、羅馬字文様金欄打敷一枚
 豊臣秀吉自筆書狀 (紙本墨書) 一幅
 (十二月二日)
 徳川家康自筆日課念佛 (紙本墨書) 一幅
 中ニ慶長十七年四月朔日トアリ
 徳川家康自筆日課念佛 (紙本墨書) 一幅
 中ニ慶長十七年五月十七日トアリ
 花園天皇丹波國葛野庄安堵御消息 (紙本墨書) 一幅
 (元弘三年七月一日)
 伏見天皇宸翰 (紙本墨書) 一通
 (正安三年四月廿七日)

大阪府大阪市東區平野町一丁目 上野 精 上
 同 同 上
 東京府東京市牛込區南榎町 河野 隆造 上
 同 南山伏町 宮田 修 上
 同 世田ヶ谷區羽根木町 松岡 操 上
 同 上馬町三丁目 中村 浩 上
 同 北多摩郡神代村 侯爵 久我 常通 上

昭、八、一〇、
三、認定

八條院廳下文 (壽永二年九月二十五日)	一通	同	上
足利直義下知狀 (貞和二年四月七日)	一通 (紙本墨書)	同	上
北畠親房自筆書狀 (四月廿五日彼敷地事) 署名ニ覺空トアリ	一通 (紙本墨書)	同	上
四條隆資繪旨副狀 (十月十二日 木造庄事)	一通 (紙本墨書)	同	上
豊臣秀吉書狀 返シ書自筆 (紙本墨書) (正月廿一日内大臣宛)	一幅	京都府京都市下京區立賣中之町 土橋嘉兵衛	
豊臣秀吉書狀 返シ書自筆 (紙本墨書) (五月廿日 徳川大納言宛)	一幅	同 東山區粟田口三條坊町 内藤孝三郎	
明宣宗勅書 (宣徳八年六月初六日)	一幅 (蠟牋墨書)	同 左京區岡崎圓勝寺町 藤井善助	
大館持房行狀 文龜三年太歲癸亥二月十一日釋氏周麟六十四 歳撰トアリ	一幅 (紙本墨書)	同 岡崎北御所町 三浦潤	

國 國

豊臣秀吉自筆書狀 (おまあ宛) (紙本墨書)	一幅	大阪府大阪市住吉區住吉町 石崎震二	昭、一、五、 六、指定
東大寺領周防國宮野庄田畠等立券 (建久六年九月 日) (紙本墨書)	一卷	神奈川縣橫濱市鶴見區東寺尾町 上 司 暢	昭、一、五、 六、指定
豊臣秀吉自筆辭世和歌 (紙本墨書)	一幅	同 鎌倉郡鎌倉町 子爵 木下利福	
太政官宣 (延暦廿三年十二月廿五日) (紙本墨書)	一通	奈良縣生駒郡法隆寺村 法隆寺	昭、一、五、 六、指定
下總國司解 (天平勝寶三年五月廿一日) (紙本墨書)	一通	同	上
徳川家康自筆日課念佛 (紙本墨書) 中ニ慶長十七年七月三日トアリ	一卷	青森縣八戸市番町 鈴木吉十郎	
大塔宮令旨 (元弘三年五月八日 四條隆貞奉備後國因島 法橋幸賀宛) (紙本墨書)	一幅	山口縣豊浦郡長府町 村上健三	

國

落葉集殘卷 (吉利支丹活字版) 慶長三年刊	十二枚	東京市麴町區富士見町一丁目 内野晋
太平記拔書 (吉利支丹活字版) 慶長年間刊	六冊	同
きやとへかとの上卷 (吉利支丹活字版) 慶長四年刊	一冊	同 日本橋區通二丁目 丸善株式會社
こんてむつすむんち (吉利支丹活字版) 慶長十五年刊	一冊	同 牛込區市ヶ谷仲ノ町 林若吉
建春門院中納言日記 (紙本墨書) たまきはる(命澤文庫本) 乾元二年北條貞顯書寫校合ノ奥書アリ	一帖	同 向島區寺島町六丁目 有馬秀雄
伏見天皇宸筆御歌集斷簡 (廣澤切) (紙本墨書)	一卷	同 北多摩郡神代村 侯爵久我常通
とちりなきりしたん (吉利支丹活字版)	一冊	兵庫縣武庫郡御影町 伊藤長藏
本朝文粹卷第二殘卷 (紙本墨書)	一卷	茨城縣東茨城郡酒門村 菅孝次郎
紙背ニ貞永式目ノ書寫アリ		

昭、一、五、
六、指定

國

七大寺巡禮私記殘卷 (紙本墨書)	一冊	奈良縣生駒郡法隆寺村 法隆寺
古事記上卷 (紙本墨書) 應永卅三年金剛佛子春瑜書寫ノ奥書アリ	一冊	三重縣宇治山田市宮後町 御巫清白
日本書記私記 (紙本墨書) 應永卅五年髮長吉叟書寫ノ奥書アリ	一冊	同
折たく柴の記 (新井白石自筆本) (紙本墨書)	三冊	愛知縣名古屋市中區洲原町四丁目 新井太吉
後撰和歌集 (自卷第一至卷第十片假名本) (紙本墨書)	三帖	山口縣豐浦郡長府町 田中四郎
伊勢集斷簡 (彩牋墨書) (石山切)(ぬきためて)	一枚	東京府東京市日本橋區通二丁目 川部利吉
蘇軾筆寒食帖 (紙本墨書)	一卷	同 澁谷區青蓮町 菊池慧一郎
伊勢集斷簡 (彩牋墨書) (石山切)(よりあはせて)	一幅	愛知縣一宮市神明津町 豊島半七

昭、一、五、
六、指定

德川家康自筆日課念佛 <small>(紙本墨書)</small> 中ニ慶長十七年七月廿九日トアリ	一幅	東京府東京市牛込區南口伏町 宮田孝次郎	昭、八、一、一、 一、一、認定
豐臣秀吉自筆書狀 <small>(紙本墨書)</small> (十一月二日秀頼宛)	一幅	長崎縣長崎市臺場町三丁目 安田修三	
豐臣秀吉自筆書狀 <small>(紙本墨書)</small> (十月五日) (紙本) (いわ宛) (墨書)	一幅	岡山縣倉敷市倉敷 大原孫三郎	
大手鑑 第一帖 九十三葉 第二帖 九十九葉 第三帖 九十九葉	三帖	新潟縣中蒲原郡金津村 中野忠太郎	
觀應二年七月二日(花押)假名消息 <small>(紙本墨書)</small>	一幅	東京府東京市麴町區麴町一丁目 加藤正治	昭、八、一、二、 一、四、認定
德川家康自筆日課念佛 <small>(紙本墨書)</small> 中ニ慶長十七年七月朔日トアリ	一卷	青森縣八戸市新荒町 下斗米多嘉吉	
德川家康自筆日課念佛 <small>(紙本墨書)</small> 中ニ慶長十七年八月晦日トアリ	一卷	同 十八日町 山本勝次郎	
尊圓親王五十首和歌並四季雜和歌 <small>(紙本墨書)</small> (點者頓覺、二條爲世)三條西實隆ノ跋アリ	一卷	三重縣桑名郡桑名町 竹内文平	

十五番歌合斷簡 <small>(彩牋墨書)</small> (いは、しの)	一幅	東京府東京市麴町區平河町五丁目 目男爵 益田太郎	
手鑑文彩帖 百五十三葉	一帖	同 赤坂區青山南町六丁目 根津嘉一郎	
古今和歌集卷第一斷簡 <small>(紙本墨書)</small> (高野切) (卷頭)	一幅	京都府京都市下京區立賣中之町 土橋嘉兵衛	
和歌散書及法華經斷簡 <small>(彩牋墨書)</small>	一幅	同 左京區南禪寺下河原町 野村得庵	
手鑑濱千鳥 第一帖 二百四十三葉 第二帖 二百八葉	二帖	三重縣桑名郡桑名町 諸戶清六	
丁道護筆隨啓法寺碑 <small>(拓本)</small>	一帖	香川縣高松市濱ノ町 大西虎之介	
豐臣秀吉自筆書狀 <small>(紙本)</small> (八月三日) (紙本) (おね宛) (墨書)	一幅	東京府東京市麴町區富士見町 公爵 山縣有道	昭、九、三、 二〇、認定
花の嚴會注進繼文 <small>(紙本墨書)</small>	一卷	同 芝區中門前町二丁目 松田福一郎	

觀普賢經殘卷 元曆二年移點ノ奥書アリ (紙本墨書)	一卷	同	上
胎藏界外金剛部圖像 建久七年書寫ノ奥書アリ (紙本墨書)	一卷	同	上
蓮華臺藏世界圖 正治二年禪覺書寫、承久二年圓淨校合ノ奥書アリ (紙本墨書)	一卷	同	上
勸方秘殘卷 建仁三年覺經書寫校合ノ奥書アリ (紙本墨書)	一卷	同	上
八箇大事 金剛佛子勝覺ノ奥書アリ (紙本墨書)	一卷	同	上
十卷抄 (第五、六、九缺) 第一、二、四、七ニ正平十三年實舜書寫ノ奥書アリ (紙本墨書)	七卷	同	上

嚴島緣起殘卷 貞和二年五月十五日ノ奥書アリ (紙本墨書)	一卷	同	上
新古今和歌集 (隱岐本) (紙本墨書)	二帖	同 淺草區淺草公園地一區 柳瀬福市	
豊臣秀吉自筆書狀 (わつらひ云々、大なこん宛) (紙本墨書)	一幅	同 杉並區上荻窪町 鳥居大路良平	
徳川家康自筆日課念佛 家康ノ手印アリ (紙本墨書)	一幅	同 板橋區上板橋町一丁目 武藤林三郎	
安南國書 (徳隆七年四月二十四日) (紙本墨書)	一幅	京都府京都市上京區元妙蓮寺町 富久田太一郎	
根本薩婆多部律攝卷第六 (紙本墨書) (文和三年正月廿三日足利尊氏願經)	一帖	同 中京區大阪材木町 里見忠三郎	

伊勢集斷簡 (石山切) (はもみえず)	(彩牋墨書)	一幅	同	同上
安南國書 (弘定七年四月十八日)	(紙本墨書)	一幅	同	花立町 角倉玄遠
豊臣秀吉自筆書狀 (十二月十一日、みんふほるゐん宛)	(紙本墨書)	一幅	同	下京區立賣仲之町 土橋嘉兵衛
自愛經 (天平十二年五月一日光明皇后御願經)	(紙本墨書)	一卷	兵庫縣武庫郡精道村	久保田辰彦
豊臣秀吉自筆書狀 (わつらひの云々、おとら宛)	(紙本墨書)	一幅	同	養父郡伊佐村 小出揚
伊勢集斷簡 (石山切) (すむことの)	(彩牋墨書)	一幅	新瀉縣中浦原郡金津村	中野忠太郎
徳川家康自筆日課念佛 (紙本墨書)	(紙本墨書)	一幅	大阪府大阪市南區安堂寺橋通三丁目	橋本寅吉
晋唐小楷八種 (拓本)	(拓本)	一帖	奈良縣宇智郡五條町	林平造

法華經卷第五第七 (紺紙金字)	二卷	同	同上
貫之集斷簡 (石山切) (興風かもとに)	(彩牋墨書)	一幅	三重縣河藝郡神戸町 杉本清治
徳川家康自筆日課念佛 (紙本墨書)	(紙本墨書)	一幅	滋賀縣阪田郡長濱町 四居萬次郎
狭衣 (紙本墨書)	(紙本墨書)	三帖	岐阜縣武儀郡關町 深川淳一
豊臣秀吉自筆書狀 (十二月廿六日か、殿宛)	(紙本墨書)	一幅	石川縣金澤市長土堀一番町 男爵 前田直行
豊臣秀吉自筆書狀 (五月廿二日おね宛)	(紙本墨書)	一幅	富山縣下新川郡人善町 米澤元健
大般若經卷第二百十四殘卷 (紙本墨書)	(紙本墨書)	一卷	徳島縣阿波郡伊澤村 小川次郎

豊臣秀吉自筆書狀 (十月廿八日、きりむ宛)	(紙本墨書)	一幅	京都府京都市下京區立賣中之町 土橋嘉兵衛	
豊臣秀吉自筆書狀 (おちやく宛)	(紙本墨書)	一幅	京都府京都市東山區清水四丁目 水野竹次郎	昭、九、四、一 〇、認定
かふきのさうし	(紙本墨書)	一冊	兵庫縣武庫郡精道村 笹木伊之助	
豊臣秀吉自筆書狀 (へやのあんとう云々)	(紙本墨書)	一幅	同 朝來郡粟鹿村 日下安左衛門	
安南國書 (弘定貳拾年肆月貳拾貳日)	(紙本墨書)	一幅	長崎縣長崎市西濱町 森喜知男	
安南國書 (永祚陸年陸月初五日)	(紙本墨書)	一幅	滋賀縣神崎郡北五個莊村 正眼寺	
フランシスコ・カルヴァリヨ等證書 (西曆千六百三十三年十月十七日)	(紙本墨書)	一通	福岡縣福岡市上濱口町 島井安嬉	

安南國書 (弘定十年五月拾柒日)	(紙本墨書)	一幅	熊本縣熊本市花園町 本妙寺	
安南國書 (弘定十一年五月二十四日)	(紙本墨書)	一幅	同	
豊臣秀吉自筆書狀 (六月十七日五もし宛)	(紙本墨書)	一通	東京市淺草區松葉町 多田厚隆	昭、九、五、一 八、認定
安南國書 (弘定拾貳年五月初陸日)	(紙本墨書)	一幅	三重縣桑名郡桑名町 桑名神社・中臣神社	
覺禪抄	(本紙墨書)(十八卷)	一卷	愛知縣知多郡野間村 水野興圓	
大佛頂法殘卷		一卷	同	
止風雨法		一卷	同	
千手法 嘉曆四年七月二十二日ノ奥書アリ		一卷	同	
千手觀音抄 元徳元年十二月二日ノ奥書アリ 嘉曆四年九月二十四日ノ奥書アリ		一卷	同	

千手敬愛法

一卷

同

上

弘安四月二十四ノ奥記アリ

一卷

同

上

十一面觀音法

一卷

同

上

正和元年五月四日ノ奥記アリ

一卷

同

上

十一面觀音法

一卷

同

上

元徳元年十二月十三日ノ奥書アリ

一卷

同

上

如意輪觀音法

一卷

同

上

如意輪觀音法

一卷

同

上

元徳元年十二月九日ノ奥書アリ

一卷

同

上

五大虚空藏法

一卷

同

上

嘉曆四年八月二十二日ノ奥書アリ

一卷

同

上

求聞持法

一卷

同

上

嘉曆四年九月四日ノ奥書アリ

一卷

同

上

不動法

一卷

同

上

嘉曆四年六月四日トアリ

一卷

同

上

不動明王法

一卷

同

上

元徳元年十二月十四日ノ奥書アリ

一卷

同

上

軍荼利法

一卷

同

上

元徳元年十二月七日ノ奥書アリ

一卷

同

上

聖天法

一卷

同

上

嘉曆四年六月八日ノ奥書アリ

一卷

同

上

吉祥天法

一卷

同

上

嘉曆四年六月二十二日ノ奥書アリ

一卷

同

上

大黒天神法

一卷

同

上

嘉曆四年五月六日ノ奥書アリ

一卷

同

上

毘沙門天法

一卷

同

上

嘉曆四年七月二十三日ノ奥書アリ

一卷

同

上

麗氣記私鈔

一冊

同

上

大永五年頼舜書寫ノ奥書アリ

一冊

同

上

(紙本墨書)

徳川家康自筆日課念佛 (紙本墨書)	一面	長野縣小縣郡別所村	半田孝海
中ニ慶長十七年六月九日トアリ			
豊臣秀吉自筆書狀 (紙本墨書)	一幅	岡山縣倉敷市倉敷	大橋平右衛門
(廿五日おちや〜宛)			
萬葉集卷第十五斷簡 (天治本) (紙本墨書)	一卷	同	大原孫三郎
阿蘭陀甲比丹ブロムホフ筆蹟 (紙本墨書)	一通	山口縣下關市阿彌陀寺町	伊藤醇
(西曆千八百二十二年二月十八日)			
フレデリック・ヘンドリック奥平昌高筆蹟 (紙本墨書)	一通	東京府東京市芝區葺手町	同
(文政三年)			
繼色紙 (かはかみに) (色紙墨書)	一幅	同	上
和漢朗詠集上卷斷簡 (紙本墨書)	一幅	同	上
(伊豫切) (落葉)			
貫之集下斷簡 (彩箋墨書)	一幅	同	上
(石山切) (いつみの大將の)			

昭、九、七三
一、認、定

手鑑松かけ 二十三葉	一帖	同	伊皿子町	堀越角次郎
伊勢物語 (紙本墨書)	一帖	同	四谷區南町	千葉胤明
北條時頼奉書 (紙本墨書)	一幅	同	小石川區雜司ヶ谷町	保坂潤治
寛元四年十二月三日				
蓮如上人自筆有馬湯治記 (紙本墨書)	一卷	同	同	上
(文明十五年九月十七日)				
織田信長假名消息 (高臺院宛) (紙本墨書)	一幅	同	同	上
太田道灌消息 (紙本墨書)	一幅	同	同	上
八月十六日 沼尻但馬守宛				
受菩薩戒儀 (紙本墨書)	一卷	同	本郷區駒込西片町	佐々木信綱
天曆二年十月三日書寫ノ奥書アリ				
紙背ニ無畏三藏懺悔文及ビ禪門要法ノ書寫アリ				
八雲抄第六 (紙本墨書)	一帖	同	同	上
乾元二年尊憲書寫ノ奥書アリ				

耕雲千首

(紙本墨書)

四冊

太平記

自卷第一
至卷第十五

(天文鈔本)(紙本墨書)十五冊

靈元天皇宸翰乙夜隨筆

(紙本墨書)

一冊

蒲生秀實自筆代紳錄

(紙本墨書)

一冊

貫之集下斷簡

(彩牋墨書)

一幅

(石山切) (つかまつれる)

繼色紙

(このよひの)(色紙墨書)

一幅

和漢朗詠集下卷斷簡

(色紙墨書)

一幅

(法輪寺切) (荒籬)

萬葉集卷第十八斷簡

(色紙墨書)

一幅

(藍紙本) (反歌二首)

萬葉集卷第十斷簡

(詠花)

(天治本)(紙本墨書)

一幅

同

同

同

同

同

同

同

同

同

同

澁谷區羽澤町

原又策

同

原宿三丁目

伊能

男爵團

伊能

和漢朗詠集上卷斷簡

(紙本墨書)

一幅

(伊豫切) (端午)

大貳三位集斷簡

(彩牋墨書)

一幅

(端白切) (あきかせは)

貫之集下斷簡

(彩牋墨書)

一幅

(石山切) (我戀は)

貫之集下斷簡

(彩牋墨書)

一幅

(石山切) (たかとしの)

貫之集下斷簡

(彩牋墨書)

一幅

首二紀將歌集第九トアリ

伊勢集斷簡

(彩牋墨書)

一幅

(石山切) (もゝしきの)

藤原俊成筆古今和歌集卷第二斷簡

(紙本墨書)

一幅

(昭和切) (うりん院)

藤原俊成筆古今和歌集卷第三斷簡

(紙本墨書)

一幅

(昭和切) (よふかく)

古今訓點抄 嘉元三年正月廿九日外宮權禰宜延明書寫ノ 奥書アリ	(紙本墨書)	一卷	同	淀橋區戸塚町三丁目 大島雅太郎	
藤原忠通自筆消息 (内大臣宛)	(紙本墨書)	一幅	同	小石川區雜司ヶ谷町 保坂潤治	
後光嚴院宸翰御消息	(紙本墨書)	一幅	京都府京都市左京區下鴨泉川町 岩井武俊		
八名普蜜陀羅尼經 貞應三年六月廿七日行遍書寫ノ奥書アリ	(紙本墨書)	一卷	兵庫縣武庫郡御影町 村山長舉		
繼色紙(われみても)	(色紙墨書)	一幅	岡山縣倉敷市倉敷 大原孫三郎		
貫之集下斷簡 (石山切) (としのうちに)	(彩牋墨書)	一幅	同		
藤原範光筆熊野懷紙 山河水鳥	(紙本墨書)	一幅	同		
藤原信綱筆懷紙 (詠關路月和歌)	(紙本墨書)	一幅	同		

後小松天皇宸翰秘調御傳授書 (永享二年六月二十六日) (繪料紙墨書)		一幅	和歌山縣伊都郡高野村 井村義丸	
伏見天皇宸翰 奥ニ永仁六年三月書之トアリ	(紙本墨書)	一卷	兵庫縣明石市大藏谷 友國恒男	昭、九、九、 一、認定
假名消息 (弘安二年二月十二日花押)	(紙本墨書)	一幅	愛知縣名古屋市中區南伊勢町 後藤安太郎	
假名消息 (文永二年十月十七日花押)	(紙本墨書)	一幅	大阪府大阪市東區伏見町四丁目 三尾邦三	昭、九、九、 二五、認定
貫之集斷簡 (たまもかる)	(紙本墨書)	一幅	東京府東京市麴町區平河町六丁目 安田善次郎	昭、九、一、二、 二〇、認定
古今和歌集卷第十三斷簡 (久海切)	(彩牋墨書)	一幅	同	
古今和歌集卷第十八斷簡 (本阿彌切) (あるひとの)	(彩牋墨書)	一幅	同	
業平集斷簡 (尾形切) (つきやあらぬ)	(彩牋墨書)	一幅	同	

法華經卷第六、第八 無量義經	(紺紙 金字)	三卷	同	上
首紙端裏ニ長寛元年六月二十三日ノ願文アリ				
東大寺文書	第一卷 二十六通 第二卷 二十六通	(紙本 墨書)	二卷	同
立券文	(應徳元年二月十三日)	(紙本墨書)	一幅	同
三教指歸卷下	(版本)	一卷	同	上
奥ニ元享元年六月十一日ノ刊記アリ				
悉曇鈔	(紙本墨書)	一帖	同	上
奥ニ康和四年二月十六日寫了トアリ				
建曆三年護摩壇法殘卷	(紙本墨書)	一卷	同	上
正和四年暮春上旬亮禪書寫ノ奥書アリ				
三昧耶印言種子曼荼羅殘卷	(紙本 墨書)	一卷	同	上
正安三年二月廿一日嚴融書寫ノ奥書アリ				
寂然集	藤原定家筆	(紙本墨書)	一帖	同
同 下谷區谷中清水町 子爵 大河内正敏				

手鑑	二百八葉	(紙本墨書)	一帖	同	上
除位尻付抄	(紙本墨書)	一卷	同	上	
年中行事抄第三殘卷	(紙本墨書)	一卷	同	上	
除目抄	(無題) (紙背ニ文書アリ)	(紙本墨書)	一卷	同	上
華嚴經卷第五十一殘卷	(紺紙銀字) (二月堂燒經)	一卷	同	上	
齋宮女御集斷簡	(紙本墨書) (小島切) (あきの日の)	一幅	同	上	
古今和歌集卷第十五斷簡	(紙本 墨書) (筋切) (皆瀬河)	一幅	同	上	
手鑑草根集	百九十六葉	(紙本墨書)	一帖	同	上
安南文書(八通)	(紙本墨書)	一卷	同	上	
同 京都府京都市中京區花立町 角倉玄遠					

御製秘藏詮卷第十七 <small>(文和正月廿三日足利尊氏願經)</small>	紙本墨書	一帖	同 大阪材木町	里見忠三郎
十五日(花押)消息 <small>(神興三基云々)</small>	紙本墨書	一幅	同 下京區立賣中之町	土橋嘉兵衛
賢劫經卷第一行品第二 <small>(天平寶字五年十月三日光覺願經)</small>	紙本墨書	一卷	同	上
明月記殘卷 <small>(自安貞元年七月廿八日至同年九月廿八日)</small>	紙本墨書	一卷	同	上
明惠上人夢記 <small>(自建仁三年十一月七日至同年十二月十五日)</small>	紙本墨書	一卷	和歌山縣有田郡保田村大字山田原	土山勘太郎
楠木正行自筆消息 <small>(七月廿四日金剛寺衆徒宛)</small>	紙本墨書	一幅	京都府京都市下京區立賣中之町	土橋嘉兵衛
正嘉三年北山行幸歌御會序竝歌 <small>(金澤文庫本)</small>	彩牋墨書	一卷	神奈川縣三浦郡逗子町	安藤達二
嚴島御幸記竝高倉院昇霞記 <small>(金澤文庫本)</small>	紙本墨書	一帖	同	上

西藏大般若經二萬五千偈一部(三百枚) <small>(紺紙金字)</small>	一帖	東京府東京市麴町區九段二丁目 宮協信介
注大般涅槃經卷第廿九 <small>(紙本墨書)</small>	一卷	兵庫縣武庫郡精道村 松山與兵衛
最勝王經註釋斷簡(飯室切) <small>(紙本墨書)</small>	一卷	同
大集譬喻王經卷上下 <small>(中尊寺經) 上卷二元永二年七月廿二日校合ノ奥書アリ</small> <small>(紺紙金銀字)</small>	二卷	同
大安般守意經 <small>(中尊寺經)</small> <small>(紺紙金銀字)</small>	一卷	同
太子瑞應本起經上下 <small>(中尊寺經)</small> <small>(紺紙金銀字)</small>	二卷	同
唯識無境界論 <small>(中尊寺經)</small> <small>(紺紙金銀字)</small>	一卷	同

昭、一、五、六、指、定、

神護寺經

二十卷

摩訶僧祇律卷第十六、第二十、第二十一	(紺紙金字)	三	同	上
大智度論卷第七十一、第八十九、十誦律卷第二十、第四十九	(紺紙金字)	二	同	上
大集月藏經卷第七、第八、第九	(紺紙金字)	三	同	上
根本說一切有部毗奈耶卷第七、第十九	(紺紙金字)	二	同	上
大般若經卷第二百六十七	(紺紙金字)	一	同	上
大寶積經卷第八十	(紺紙金字)	一	同	上
字寶書經卷第六	(紺紙金字)	一	同	上
成實論卷第十五	(紺紙金字)	一	同	上

佛本行集經卷第五十五	(紺紙金字)	一	同	上
摩訶般若鈔經卷第二	(紺紙金字)	一	同	上
集一切福德三昧經卷下	(紺紙金字)	一	同	上
金剛恐怖集會方廣儀軌觀自在菩薩三世最勝心明王經	(紺紙金字)	一	同	上
大般涅槃經 <small>卷第一、第六、第八、第十(二部)、第十七</small>	(紙本墨書)	七帖	同	上
彌勒菩薩所問經 <small>卷第十五</small>	(墨書)	一	同	上
賢劫千佛名卷上 <small>(敦煌出土)(紙本墨書)</small>		一卷	同	上
大智度論卷 <small>第八十三殘卷(紙本墨書)</small>		一卷	同	上
沈石田盒子會辭卷 <small>(紙本墨書)</small>		一卷	同	上

奈良縣宇智郡五條町	同	上
林平	同	上
造	同	上
上	同	上

後陽成天皇宸翰大懷紙	(紙本墨書)	一幅	三重縣安濃郡藤水村	川喜田久太夫
靈元天皇宸翰懷紙	(紙本墨書)	一幅	同	上
後拾遺和歌集卷第四斷簡	(紙本墨書)	一幅	同	上
萬葉集卷第八斷簡	(紙本墨書)	一幅	同	上
大友宗麟自筆消息	(紙本墨書)	一幅	同	上
豐臣秀吉自筆消息	(紙本墨書)	一幅	同	上
狩野永徳自筆消息	(紙本墨書)	一幅	同	上
烏丸光廣自筆消息	(紙本墨書)	一幅	同	上

加茂真淵自筆消息	(紙本墨書)	一卷	同	上
本居宜長自筆消息	(紙本墨書)	四卷	同	上
松平治郷自筆消息	(紙本墨書)	一幅	同	上
語意稿本	(紙本墨書)	一冊	同	上
倭訓栞稿本	(紙本墨書)	七冊	同	上
法華經卷第六・第七	(紙本墨書)	二帖	愛知縣名古屋市中區永樂町	堀江瀧三郎
源家長筆熊野懷紙	(紙本墨書)	一幅	同	上
萬葉集(神田本)	(紙本墨書)	二十冊	同	上
藤原定家自筆消息	(紙本墨書)	一幅	山形縣鶴岡市家中新町	伯爵 酒井 忠良

手鑑 百七十葉	一帖	同日町	田林藤吉
古今和歌集卷第十七、第十一斷簡 (民部切) (なりひらの) (彩牋墨書)	一幅	同 酒田市天正寺町	
徳川家康自筆日課念佛 (紙本墨書) 中ニ慶長十七年七月十九日トアリ	一幅	同 市原平三郎	
後村上天皇髻繪旨 (紙本墨書) (興國三年八月廿九日鶴殿庄司宛)	一通	兵庫縣西宮市新家町 吉井太郎	
後村上天皇髻繪旨 (紙本墨書) (興國三年八月廿九日鶴殿庄司一族宛)	一通	同	
後村上天皇髻繪旨 (紙本墨書) (八月廿九日)	一通	同	
手鑑 百六十八葉	一帖	東京府東京市日本橋區通二丁目 神通松次郎	昭一〇、二、一四、認定
大般若經卷第四百三十 (紺紙金字)	一卷	同 麻布區市兵衛町一丁目 住友寛一	

大方廣佛華嚴經卷第七十 (紫紙金字) 表紙ニ東大寺印アリ	一卷	同 澁谷區原宿三丁目	團芳子
北村季吟日記 (紙本墨書) (自寛文元年七月 至同年十二月)	一冊	京都府京都市下京區玉津島町 新玉津島神社	
大乘止觀法門卷下並後序殘卷 (紙本墨書) 紙背ニ寶塔ノ黒印アリ	一卷	兵庫縣武庫郡精道村 山本發次郎	
安政二年日蘭條約書 (羊皮紙) 附和蘭條約一冊(上) 和蘭條約蘭語直譯一冊(下)	一通	長崎縣長崎圖書館所管 (縣立長崎圖書館所管)	
SPRITVAL XVGVIQ no tame ni yerabi atsumuru Xuguanno Mar trial (版本) (慶長十二年刊)	一冊	長崎縣長崎市南山手町 早坂久之助	
建禮門院右京大夫集卷上 (紙本墨書)	一冊	奈良縣吉野郡吉野町 吉水神社	
大般若經卷第四百七十三 (紙本墨書)	一卷	山形縣酒田山下臺町 財團法人 光丘文庫	

源頼朝政道執奏消息 (文治二年四月卅日)	(紙本墨書)	一幅	東京府東京市麴町區麴町三丁目 鹽原加久吉	昭、一〇、五、 一〇、認定
伊勢物語	(紙本墨書)	一帖	同 元園町一丁目 加藤正治	
亭子院歌合	(紙本墨書)	一卷	同 三番町 木村徳衛	
スピリツアル修業鈔譯文(紙本墨書)	(紙本墨書)	一冊	大阪府大阪市東區平野町一丁目 上野精一	
幼學指南鈔第廿七草木部	(紙本墨書)	一帖	東京府東京市小石川區雜司ヶ谷 町保坂潤治	
太田牛一大かうさまく んきのうち	(紙本墨書)	一帖	同	
賀茂眞淵萬葉考稿本卷第一・第二 寶曆十年ノ奥書アリ	(紙本墨書)	二冊	同	
菊池武光施行狀 (正平十三年九月十七日)	(紙本墨書)	一幅	同	

釋教三十六人歌仙圖 榮海撰(紙本著色)	(紙本墨書)	二幅	同 本郷區駒込河片町 佐々木信綱	
拾遺集	(紙本墨書)	一帖	同 杉並區和泉町 北野克	
稿本源氏物語玉の 小琴卷一・二	(紙本墨書)	二冊	同 西高井戸一丁目 本居清造	
賀茂眞淵消息(本居宣長宛)(六通)(紙本墨書)	(紙本墨書)	一卷	同	
後拾遺集卷第十斷簡 (中院切)(するかみえ)	(紙本墨書)	一枚	京都府京都市中京區大阪材木町 里見忠三郎	
三寶繪斷簡 (東大寺切)(ふはおこなひ)	(彩牋墨書)	一幅	同	
伏見天皇宸翰御歌集斷簡(紙本墨書)	(紙本墨書)	一幅	同 下京區下鴨泉川町 岩井武俊	
後陽成天皇宸翰玄上御琵琶寸法 (廣澤切)(四首)	(紙本墨書)	一卷	同	
慶長七年林鐘廿四日ノ御奥書アリ			同	