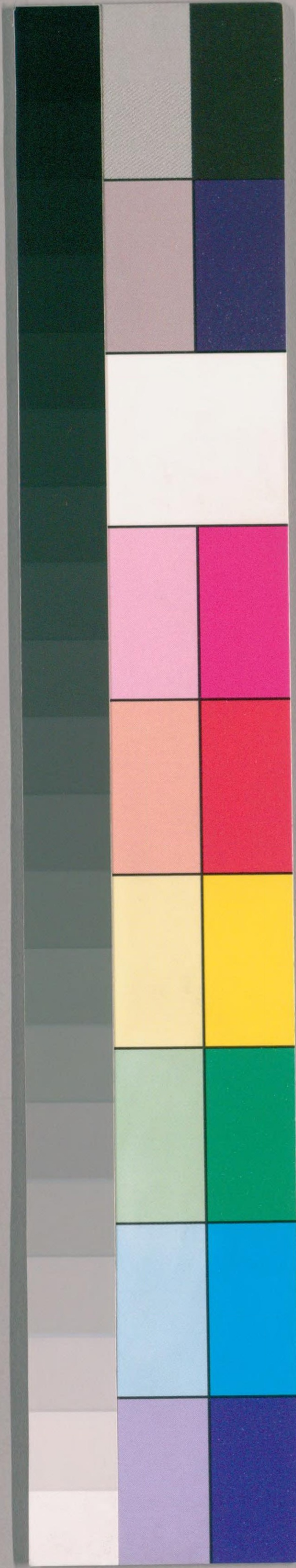
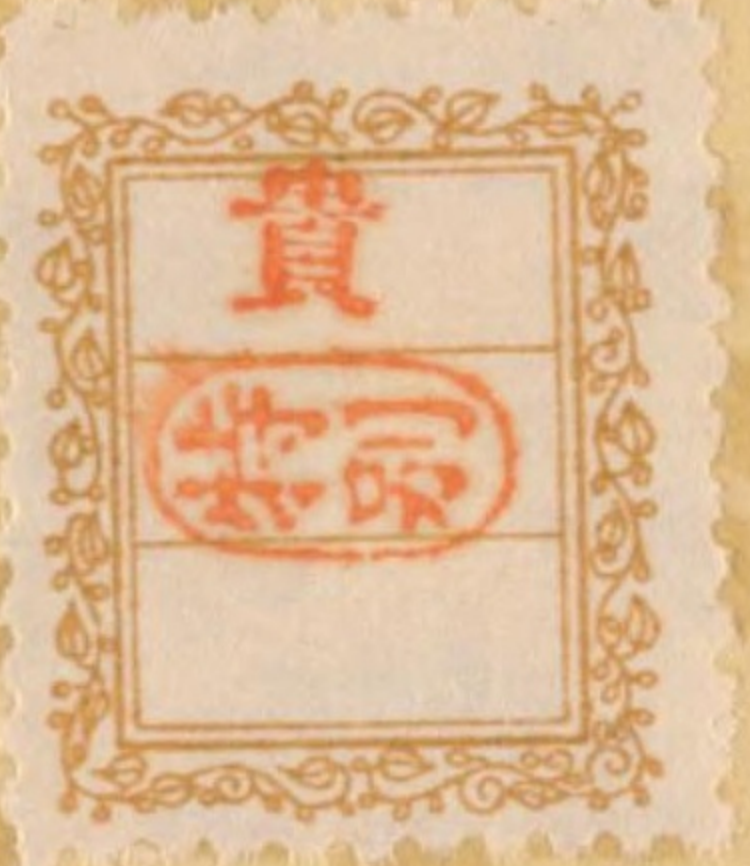


看聞日記

自文 自文
正 十
月 安 月 安
至 五 至
四 十 四
月 二 二
年 年 年



国立国会図書館 タイトル『看聞日記：乾坤』 請求記号 貴箱-14

ガラス使用

看聞日記

文安四年 自十月至十二月
文安五年 自正月至四月

看聞日記

文安四年自十月至十二月
文安五年自正月至四月



文安四年十月十四日、兵部卿永基卿禁裏御使參院号事于□□□宮中
 闕乏被察申之間延引了、去比關白關白一様前攝政、万里小路前内府有 勅問、
 御沙汰尤可然之由申之間、年中可被宣下也、内々先可存知之由被仰
 下、此事自私雖可所望申依無涯分乍存罷過了、存命中御沙汰本望也、
 叡慮之趣畏悅之由勅答申時刻到來、併神慮之至喜悅開眉者也、
 十一月三日、宣下日次在貞卿問之、年預政賢朝臣内々尋之、今月廿二日、
 廿七日、來月八日之由勘進、
 八日、造作初、良角一字壞北方へ渡、作事奉行定直朝臣也、要脚事、諸御領
 へ懸、天役幡州國衙、三条嚴密被執沙汰、
 十三日、按察大納言、傳奏彈正尹參、有一獻、条々申談、殿上假屋ニも可被
 建也、但不事行者、番衆所殿上ニ可被用之条不可有子細歟、廳屋ハ車

文安四年十月十一月

一

宿可被用云々、殿上初吉書廳初等後日御沙汰者事之煩也、其夜一度ニ御沙汰可然之由、面々指南申、院司等事、禁裏可有計御沙汰之由可被申云々、

十七日、兵部卿參條々申、執事別當按察大納言、年預別當政賢朝臣、奉行職事俊秀朝臣、本所之儀、關白次第作進被載折紙、自禁裏被出治定、珍重也、

廿日、按察卿參、關白作進之次第持參、院司公卿三人、殿上人八人、禁裏被出御點、

公卿

按察大納言 綾小路中納言 三条宰相中將 公綱朝臣

殿上人

雅親朝臣 忠富朝臣 顯言朝臣 親長 資世 勝光 公澄

經茂

其後有俊朝臣、伊忠朝臣以下追加有濟々、

廿二日、朝大風雨降、至晚甚雪降、院号後不可參内之間、今夕參内、親□□
□綾小路宰相入道法赫之後未構見參所望申參、有俊朝臣、政賢朝臣、政仲召具、御前之儀、按察大納言、帥大納言、兵部卿、菅宰相益、親通朝臣、公綱朝臣、役送殿上人資益朝臣、有俊朝臣、政賢朝臣、顯言朝臣、親長、季春、源定仲、同政仲、女中宰相典侍、勾當内侍、御乳人、自余不候、宰相入道被召一獻之間、祓候、音曲申、御樂雜藝等其興不少、深更退出、

廿四日、按察卿參條々申談、四條大納言參、房卿可召進云々、住心院庭沙百兩被進、自禁裏御助成万疋被出、三條執進室町殿御助成事、大方殿へ内々以長政卿申、御返事雖無御等閑、近日不可事行、追万疋可被進之由承、先以爲悅、帥大納言、布衣二具、新調、助成被進、芳志爲悅、

廿六日、番匠大勢參、殿上室禮、番衆、車宿廳屋ニ造、帥卿參閑談、國衛方守護万疋被執沙汰、珍重也、太子堂天役千疋致沙汰、彼是三万余疋出來、奉

行万事下行畢、

尊號詔書宣下本所儀關白作進

垂廂御簾、母屋御簾卷之、當廂階間敷縹綢端御座二枚、

階間左右掌燈、

公卿座卷御簾、敷疊、

殿上敷紫端疊、奧端如常、

立大盤居饗饌、後院廳儲之

所々掌燈、

內裏儀訖、諸卿參集上皇御所、

着殿上、

奉行院司下賜別當以下交名於

執事別當殿上人交名同賜之

公卿別當 四位別當

判官代五位、六位 藏人

主典代

執事別當召四位別當下賜之、

四位別當於中門邊召主典代下之、

殿上人交名下藏人

次院司公卿已下列中門外奏慶西上北面

公卿一列 四位五位一列

六位一列

申次六位判官代

各拜舞畢歸着殿上、

此間四位別當覽吉書入筥、

一獻四位別當獻盃、瓶子六位判官代

立箸

各退下

三ヶ日居殿上饗

廿七日晴秉燭間人々參集、彈正尹直衣、内々祝候、本所人々永基卿同行、
豐卿衣冠、隆富朝臣同、永親同、經秀同、行秀同、候、内裏儀、上卿按察大納
言、弁俊秀朝臣、陣儀畢、上卿奉行弁參、院司源中納言長資、公綱朝臣、年
預政賢朝臣、殿上人雅親朝臣、有俊朝臣、伊忠朝臣、忠富朝臣、顯言朝臣、
親長、資世、房鄉、勝光、公澄、經茂、源定仲、同政仲、主典代定直朝臣、親直、廳
官氏鄉、定繼等參集、

執事別當着殿上、奉行院司下賜別當以下交名於執事別當、殿上人交、名同給之、

其儀如次第、

次院司公卿以下列中門外奏慶、西上、北面、

申次六位判官代源定仲、

各拜舞了歸着殿上、

次殿上人於殿上口奏慶、南上、西面、藏人申次之、

次公卿執事別當着殿上座、兼居、四位院司一兩、俊秀朝臣、政賢朝臣、着加座末、

次令勘造簡日時、陰陽師在貞卿不參、之間、内々進勘文、公卿以下着座畢後、奉行院司、朝政賢

起座、出殿上北南方取勘文、入筥、件筥、持參之進寄執事座後方跪簀子、

自座下方置前了暫候簀子、執事披見畢如元入筥返給之、奉行院司取

之參進寢殿南面、於簾下傳女房、右衛門督、進入之、余廂階間纏綱疊着

座、袈裟、懸、披覽之畢被返下、奉行院司賜之退歸、又如初置執事前、執事

即返給奉行院司、々々々々取之退入、於殿上東緣、北端、下賜主殿代、直定

朝、主典代賜之退入、

次令作簡、近代、兼作備、之、今度、如然、

次一獻、本儀、雖三獻、奉行院司、俊秀朝臣、於殿上東緣北端、取盃、居、折、進居第

一公卿後座上方簀子、六位判官代、願定、獻公卿、公卿取盃許之後、取折敷

右廻退入、

次下箸、公卿以下置笏取箸立飯上、
次覽吉書、

其儀奉行院司朝政賢、於殿上東緣北端取吉書入筥、主典、參進、自執事座
下方置前、執事披見之返授、奉行院司取之參進寢殿南面、於簾下付女
房右衛門督進之、御覽了返給之、奉行院司給之退、如初置執事前、執事返給
奉行院司、々々々々取之退入、於便宜所殿上北邊引弃吉書裏紙、次書下書吉藏
以藏人召寄硯、

書樣

下廳

可成返抄

別當左近衛權中將源朝臣政賢

書畢卷之返入筥、取之於初所下主典代、次主典代成上返抄、入筥、藏人
定仲取之置執事別當前、次又取硯同置之、執事以下次第加判、四位別

當在座之人同加判、次藏人參進取之返下主典代、次自上薦次第起座、
此間先進贊殿御膳、御厨子所預、爲豐調進、

高土器三本、平盤二枚、

廂階間敷纒綱疊二枚着座、南面御簾垂之、西方遣戶一間御簾半ニ上、
役送源朝臣經秀衣冠、藤原朝臣行秀同、先取打敷進中薦、右衛門督、上

薦二條、五取之敷御前、

次役送殿上人御膳次第進、中薦取之進上薦、々々次第置御前、次御銚
子片口飲盃畢、次第撤之、女房撤之、

次六本立自廂西間女官進之、殿上人今下薦新大夫、取之進中薦同前、
上薦同、次第供之飲盃、如前次御膳次第撤之起座、袈衣女房群集見之、歴々也、

廳初儀

先吉書儀畢、四位別當并五位六位判官代等相率着廳屋、四位別當着
西方橫座、小文高麗、五位判官代二人着奧端座、相對、六位判官代同着

座赤端、次盃酌一獻、主典代持參盃、居折廳官取瓶子、四位別當飲畢授判官代上薦、次主典代持參吉書并硯、廳官進之、四位別當以下次第加判返之、次自上薦次第起座事訖、

小槻宿禰晨照宣旨數通持參、

詔書內記近例不持參、仍執事別當內々寫之被進、

詔、朕以寡德承嘉符、負鳳辰正鳥記、軒丘之就日未照蒼生之心、皇家之聖風盍育華夷之俗、貴親者禮、昵族者仁、因茲爲闢朝章於奕代、忽獻峻號於射山、洞戶迎春根英益馥、汾陽疊浪金石列聲、是則治世之大猷、達道之厚化、粗雖無舊典之隼的、令特加新制之崇儀、宜上尊號爲 太上天皇、普告遐邇、俾知朕意、主者施行、

文安四年十一月廿一日

殿上日給簡、定直朝臣爲沙汰康富書之、

殿上日給、

正四位下行左近衛權中將 藤原朝臣雅親

從四位上行右近衛權中將兼丹後權介 源朝臣有俊

別當從四位上行左近衛權中將兼武藏權介 源朝臣政賢

右大辨從四位上兼行長門權守 藤原朝臣資綱

別當左大辨從四位兼行伊勢權守 藤原朝臣俊秀

從四位下 藤原朝臣伊忠

右近衛權中將從四位下兼行越前權介 源朝臣忠富

右近衛權中將從四位下兼行內藏頭加賀權介 藤原朝臣顯言

從四位下行左中辨 藤原朝臣教忠

從四位下行右中辨 藤原朝臣冬房

從四位下行左近衛權中將 藤原朝臣爲富

權右中辨正五位上 藤原朝臣親長

判官代正五位下行左兵衛佐 藤原朝臣永親

左少辨正五位下兼行左衛門權佐 藤原朝臣教秀
 右近衛權少將正五位下 源朝臣經秀
 判官代正五位下行右衛門佐 藤原朝臣資世
 右近衛權少將正五位(下)兼行下野介 藤原朝臣房鄉
 從五位上守右少辨 藤原朝臣勝光
 從五位上行侍從 藤原朝臣公澄
 判官代從五位下守右兵衛權佐 藤原朝臣經茂
 從五位下守右兵衛佐 藤原朝臣綱光
 從五位下守民部權大輔 藤原朝臣行秀
 判官代正六位上行中務大丞兼左近衛將監 源朝臣定仲
 藏人正六位上行左近衛將監 源朝臣政仲
 正六位上行左近衛將監 橘朝臣以量

文安四年十一月廿七日

至曉更事畢、内々有一獻、東面、出座、親王不出座、按察大納言、彈正尹、源中納言、兵部卿、公綱朝臣、祓候、役送殿上人有俊朝朝臣、東帶、政賢朝臣、同、伊忠朝臣、衣冠、永親、同、經秀、同、房鄉、東帶、行秀、衣冠、三獻之時、予取酌、面々召出、侍從三位衣冠、隆富朝臣、同、但早出、殿上人雅親朝臣、忠富朝臣、顯言朝臣、親長、資世、勝光、公澄、經茂等、召出勸盃、三獻畢、退出、禁裏へ以政賢朝臣無爲祝着之由申入、女中殊更有盃酌、

廿八日、自禁裏以兵部卿給銀劔、無爲珍重之由承、祝着也、二案參賀人々、右大臣、花山院前内大臣、葉室前大納言、帥大納言、四條大納言、町大納言、陽明大納言、德大寺大納言、四條中納言、鷺尾中納言、北畠中納言、正親町中納言、久我中納言、菅宰相、在綱、益長菅宰相、益長安野宰相、中將、親道朝臣、公綱朝臣、雅親朝臣、繼長朝臣、顯言朝臣、資益朝臣、資綱朝臣、奏殿、奏殿俊秀朝臣、冬房朝臣、奏殿、奏殿教忠朝臣、奏殿、奏殿親長、資世、實右、永繼、爲季、綱光、經茂、橘以量、長興、宿禰、康富等、參、至夜内裏上臈、新典侍、廣標典侍、宰相典侍、

勾當内侍伊與其後今參等參有一獻得選女官女嬬等皆參近習侍臣外樣人少々進御劔

卅日今日布衣始也政賢朝臣萌木永親布衣經秀布衣參殊更有一獻參

賀人々西園寺前内大臣三條右大將飛鳥井中納言入道千種前中納言九條式

部權大輔飛鳥井宰相山科三位資宗朝臣持爲朝臣爲富朝臣三子丸

清水谷兒佳賀丸在貞卿有鄉卿盛長朝臣篤忠朝臣保家朝臣

相應院御參御劔御馬給室町殿御使親通朝臣參御劔御馬給親王御

方へも御劔被進禁裏へ御劔御馬被進云々大性寺方丈御使首座參

初て御礼奉入江殿御菴智園寺安樂光院花恩院北面定清召次采女

三人參持空房參

十二月一日常盤井宮御使房任參關白以賀札被申禮節不審之間内府勘

解由小路大納言資繼朝臣明茂朝臣平野神主幸末佐入道參至夜左

大臣按察大納言狩衣雅親朝臣同參万里小路前内大臣一獻持參有

盃酌親王出座按察大納言雅親朝臣等候

二日八幡へ神馬一疋進之御師陽晴内大臣鳥丸日野中納言兵衛督永豐伯

三位定兼保宗朝臣基有朝臣住心院重寶三大光明寺前住行藏菴聯

軒菴三福寺上長講堂坊主北斗院中龍房樂人頼秋村秋等參大性寺

東堂後小松院兄弟以御文初て奉實相院准后以使者被申

三日御室御使大教院隆經法印妙心寺光照院御使清授菴等心菴元應

寺永田寺藏光菴賢如房等參今出川中納言此間依所勞遲參今日參

勘解由小路大納言拜賀參申次不候内々對面

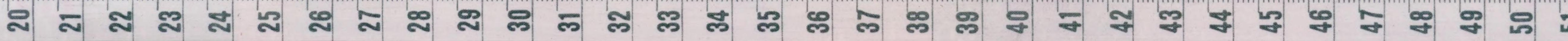
五日晴中御門大納言有季朝臣有長朝臣鳴瀧殿同御菴法安寺戒光寺

妙連寺等參

六日大覺寺門跡御使覺仙院了仙僧正參大光明寺新命仁中和尙法輪

院僧都即成院等參高辻二位景清景藤參夜四辻大納言入道參勸盃

七日聖護院准后太子堂退藏菴景勝參按察帥卿參大將軍方就造作在



貞卿有申旨之由被申、仍在貞卿召尋、可有御祈謝之由申、

八日、御湯初、釜殿六人參、賜祿、定直朝臣御湯桶四、打板一枚進之、御祈初、

河臨祭、內典御祈等依大儀延引、湯陽院、常光院、寂淨院、妙觀院、鄉秋等

參、椎野以賀札被申、色々被進、

九日、八幡御師陽晴法印、大光明寺前々住參、

十日、今出川中納言着狩衣初參、

十二日、青蓮院御使心勝僧都參、

十四日、大將軍祭、八卦諸神祭、在貞卿勲仕、御撫物御鏡二御衣貫出之、祭

料六百足付之、今度就造作大將軍方犯之、必可有崇之由申之間行之、

十五日、夜關一系白拜賀被參、申次藏人頭右大弁俊秀朝臣也、舞蹈了堂上内

々對面、行粧扈從公卿中御門中納言、菅宰相益長殿上前、駟忠富朝臣、

基有朝臣、資繼朝臣、持爲朝臣、爲富朝臣、爲賢、經清、重輔、隨身十人、歷々

行粧也、其後參内、晝御座出御、晴御對面云々、

十七日、政賢朝臣爲使關白參、拜賀無爲御參祝着之由令申進銀劔、對面

云々、真光院僧正參、

十八日、教秀參、昇殿奏慶、

廿日、今夜尊號詔書復奏、上卿按察大納言、奉行弁俊秀朝臣也、

廿五日、寢殿高闌令作、關白拜禮可參之間、可被造高闌之由内々被申間、

俄造之、定直朝臣令奉行、毗沙門堂僧正天台座主參、對面、就院号參賀人々

真俗委細記之、雖無用邂逅之儀也、仍注之、



文安五年正月一日、天晴、今出川中納言拜賀參、申次源政仲也、院司加補拜禮、申次可然之由令申、仍重奏慶、寢殿五間懸亘翠簾垂之、母屋御簾卷之、階間敷縹網疊二枚、東西階左右掌燈、中門公卿座殿上掌燈、廳沙汰之、刻限定直朝臣、東帶奉行廳官氏鄉、廳官定繼參候、

寅刻關白參、諸卿同參、關白先公卿座着座、廳官二人、氏卿定繼、階左右取松明、庭上立明事具畢、關白中門內降立、公卿中門外列立、關白中門內降立事、有先例云々、今出川中納言申次、其儀關白階、東進立練步、公卿次第進立、

按察大納言 勘解由小路大納言 四條中納言

正親町中納言 中御門中納言 今出川中納言

菅宰相在綱 公綱朝臣一列、其後

資綱朝臣 源大弁俊秀朝臣 教忠朝臣 冬房朝臣

親長 教秀 勝光一列、其後

源定仲 同政仲 橘以量、三段立

一列舞踏畢、自下薦退出、次關白練步、自中門沓脫堂上、次按察大納言、勘解由小路大納言退出、關白以政賢朝臣拜禮珍重之由被申、內々對面、人々退出、節會內弁按察大納言、下弁以下拜禮人數同前云々、十三日、覽吉書、今出川中納言、政賢朝臣、定直朝臣、廳官氏親候、其儀如例、十六日、踏歌節會、內弁三條大將先拜賀參、申次源定仲拜舞了、堂上內々對面、行粧扈從公卿安野宰相中將、公綱朝臣、殿上前駟季遠朝臣、公熙朝臣、水無瀨中將、名字不知教國、地下前驅六人、隨身皆參、廿六日、今夜除目被行、執筆調説內大臣、左大將拜賀先被參、陣下正親町、御對面、可爲晴之儀之由被申、

寢殿廂五間御簾垂之、母屋御簾卷之、敷縹網疊二枚、階間左右掌燈、敷菅口座一枚、階間東第二間、

申次政賢朝臣舞踏畢、堂上、余簾中御座階間參進、着口座起居揖畢退出、行粧扈從公卿德大寺大納言、於內裏今出川中納言、正親町中納言督、殿上

前駟有俊朝臣匠查役、依爲音曲師、基有朝臣、季春、實仲實石、公澄隨身八人、如木雜色等歷々也、次右衛門督奏慶、申次源政仲、拜了内々對面、

二月一日、去夜竟夜今朝事了、四條中納言、久我中納言任大納言、參議永基卿、行豐卿任之、久我大納言廳拜賀參、申次橘以量、拜了内々對面、

十日、按察參、尊号辭退報書日次事、陰陽頭有季朝臣尋之、今月十九日、廿二日吉日之由勘進、御使今出川中納言、可然歟之由被申、覽宮一合本樣二條ニ被進、右府二條ニ借用云々、以之可造也、

廿一日、報書事明日也、仍次第關白被書進、按察持參、覽宮花足番匠作進、中綾ニテ張之、

廿二日、晴、按察參、束帶、顯行粧、至夜式部權大輔在豐報書草持參、奉行俊秀朝臣、年預政賢朝臣參、今出川中納言毛車、前駟一人、判官代經茂、藏人橘以量、主

典代親直、定直朝臣衣冠、内々候、伊忠朝臣參、報書清書於番衆所書之、硯以量御所御硯申出、雖當座書之、兼令清書、取替出之、凡雖非能書、清書有例、然而能書人、祇候不及左右、行豐卿、後小松院御時

令清書佳例也先是於番衆所、内々按察式部權大輔以下勸盃、有俊朝臣布衣

永親同、行秀同、祇候、

御報書次第

當日奉行院司召陰陽師問日時、不及勘文、

兼日陰陽頭有季朝臣進勘文、當日不參、

作者持參御報書草、在豐卿、

奉行院司俊秀朝臣入宮奏之、御覽了返給、寢殿東面、兩垂御簾、大床供掌燈、別當女房取宮卷之、

次召能書人、於北面令清書之、伊忠朝臣、

高檀紙豫切合、硯仰藏人、

清書畢奏之、入宮、則返給、如先、

次其人執事別當有使歟、於於殿上西面、便宜所裏之、

其儀御報書之上加懸紙二枚、裏紙自本有之、又以一枚卷之入函中、件函折立文菱形、下有牙象、覆蓋之後以檀紙四枚裏之、左右各二枚重之、以右爲上、

文安五年二月

一一二

結中以帖紙二續之、結目當居花足上、花足面、押同織物、檀紙十枚、函花足緒等、奉行院司兼儲之、以上年

預所課也、

此間院司公卿可勤御使之人也、候殿上、今出川中納言、

次奉行院司俊秀朝臣取御書出殿上、置小臺盤上中央、仰可持參內裏之由於御使、

次御使小臺盤下指笏取御書、於中門邊授判官代經茂、判官代持之相從、主典代親直同相副之、御使乘車之時、取御書入車中、

御使參內、御書令持主典代入門之時、判官代取之相從、御使入左衛門陣代、於弓場取御書昇殿上、置小臺盤上、藏人頭資綱朝臣出逢、取御書奏之、御使退出、歸參院、

次藏人頭右大弁資綱朝臣、為勅使參院、申今日無御返報由、

報書草、式部權大輔在豐卿書之、

伏見去年十一月廿七日詔書、尊號為太上天皇者、忽驚叡辭、更想曩事、

太上者至尊之号也、貴於君、天皇者登極之稱也、大於帝、是聖主之所踏、非人臣之所居、况亦內無遜位之名、外欠傳國之德、唯以篤族之高義、豈拜尊親之憲章、與得崇重於當時、孰避謗訕於後代、早罷太上之徽號、令遂謙下之懇懷、謹言、

文安五年二月 日

文安五年二月三日、准后院号事、關白內々申談、不可有豫儀之由、被指南、仍以冷泉

宰相、禁裏へ所望申、兎角御猶豫滯滯了、不可有子細、明日可被宣下之由、有勅答、此事准后自去年秋有噎病所勞、諸醫雖加療治、無其驗、病躰難儀之間、院号事望申也、

四日、晴、按察參院号事申談、本所之儀院司等事、禁裏へ伺申入、按察、冷泉宰相相共參、順與歸參勅答之旨申、陽祿門院、通陽門院、無本所之儀不及院司之間、就近例一向每事可被略之由、有仰、俄儀每事不具之間、近

文安五年二月

一一三

文安五年二月四月

二四

例之上者略儀勿論也、

仗議、内親大臣、帥大納言、右衛門督、正親町、中納言菅宰相益長親通朝臣、辨冬

房朝臣、奉行俊秀朝臣也、深更事了、上卿内大臣參院号敷政門院、菅宰相

申、無爲無事遂先途了、本望満足自愛無極、一家之眉目也、

後日禁裏女中皆參賀、執柄大臣月卿雲客群參賀申、弥祝着添悦緒而

已、

四月七日、職事右兵衛佐綱光申慶、申次源定仲、次女院申慶、申次同前、舞了對面、

昭和七年十二月二十日印刷
昭和七年十二月廿五日發行

宮内省圖書寮

印刷所 京都市新町通竹屋町南入 便利堂印刷所
印刷者 中村竹四郎



国立国会図書館 タイトル『看聞日記：乾坤』 請求記号 貴箱-14

ガラス使用